



Rebild
KOMMUNE

§ 11

Lov om miljøgodkendelse m.v. af husdyrbrug

Nr. 1572 af 20. december 2006

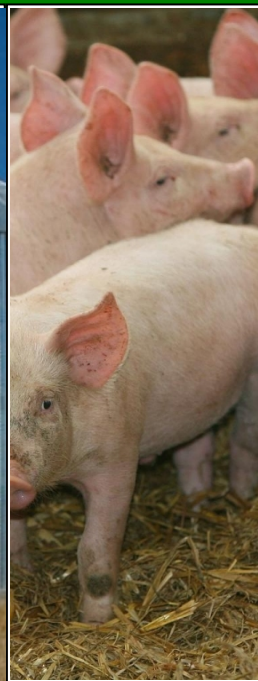
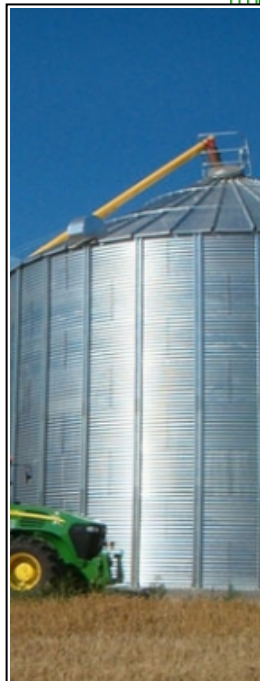
Jf. lovbek. nr. 442 af 13. maj 2016

Med senere ændringer

27. oktober 2017

Miljøgodkendelse af husdyrbruget Tisbjergvej 8, Bonderup, 9610 Nørager

- udvidelse af dyrehold



Sagsnummer: 09.17.18-P19-1-17

Rebild Kommune

Center Natur og Miljø

Hobrovej 110

9530 Støvring

Telefon 99 88 99 88

raadhus@rebild.dk | www.rebild.dk

Indhold

1	RESUMÉ OG SAMLET VURDERING	3
1.1	ANSØGNING OM MILJØGODKENDELSE	3
1.2	IKKE TEKNISK RESUMÉ	4
1.3	KOMMUNENS AFGØRELSE	5
2	GENERELLE FORHOLD	6
2.1	LOVGRUNDLAG ETC.	6
2.2	OFFENTLIGHED	6
2.3	GYLDIGHED	6
2.4	REVURDERING	7
2.5	OPHØR	7
2.6	MEDDELELSESPLIGT – ANLÆG, EJERFORHOLD	8
2.7	KLAGE- OG SØGSMÅLSVEJLEDNING	8
3	HUSDYRBRUGET BELIGGENHED OG PLANMÆSSIGE FORHOLD	9
3.1	BYGGE- OG BESKYTTELSESLINJER, AFSTANDE, FREDNINGER MV.	9
3.2	PLACERING I LANDSKABET	9
4	BEDSTE TILGÆNGELIGE TEKNIK (BAT) ETC.	9
5	HUSDYRHOLD, STALDANLÆG OG DRIFT	13
5.1	HUSDYRHOLD OG STALDINDRETNING	13
5.2	VENTILATION	14
5.3	FODRING	15
5.4	ENERGI OG VANDFORBRUG	15
5.5	SPILDEVAND – HERUNDER REGNVAND	17
5.6	AFFALD	18
5.7	RÅVARER OG HJÆLPESTOFFER	20
5.8	DRIFTSFORSTYRRELSER ELLER UHELD	20
6	GØDNINGSPRODUKTION OG -HÅNDTERING	21
6.1	GØDNINGSTYPER OG MÆNGDER	21
6.2	FLYDENDE HUSDYRGØDNING	21
7	FORURENING OG GENER FRA HUSDYRBRUGET	22
7.1	AMMONIAK OG NATUR	22
7.2	LUGT	24
7.3	FLUER OG SKADEDYR	24
7.4	TRANSPORT	25
7.5	STØJ FRA ANLÆG OG MASKINER	26
7.6	STØV FRA ANLÆG OG MASKINER	27
7.7	Lys	28
8	PÅVIRKNING AF ARTER MED SÆRLIGT STRENGE BESKYTTELSKRAV (BILAG IV ARTER)	28
9	MANAGEMENT	28
10	EGENKONTROL	30
11	BILAG	31
11.1	BILAG 1. SITUATIONSPLAN (BETEGNELSEN PÅ STALDE REFERERER TIL IT-ANSØGNINGSSYSTEMET)	31
11.2	BILAG 2. REBILD KOMMUNES SAMLEDE NATURVURDERING	32
11.3	BILAG 3. SAMLET OVERSIGT OVER VILKÅR	38

1 RESUMÉ OG SAMLET VURDERING

1.1 ANSØGNING OM MILJØGODKENDELSE

Rebild Kommune har den 26. april 2017 modtaget ansøgning om miljøgodkendelse af husdyr-brugget på Tisbjergvej 8, 9610 Nørager, matrikel nr. 5d m.fl. Bonderup By, Kgs. Tisted, CVR-nummer: 14416579, P-nummer: 1000739682.

Ifølge LOV nr. 204¹ skal sager, jf. § 10 *stk.* 9, om tilladelse eller godkendelse efter §§ 10-12 færdigbehandles efter de hidtil gældende regler, og jf. § 10, *stk.* 10, skal der ikke fastsættes vilkår, der vedrører husdyrbrugets udbringningsarealer. Denne miljøgodkendelse omfatter derfor udelukkende anlægsdelen.

Ejer Helle og Tage Andersen har i henhold til husdyrgodkendelseslovens § 11 ansøgt om følgende udvidelser og ændringer:

- Ændring og udvidelse af dyreholdet fra 220,1 DE til 250,2 DE i søer, smågrise og slagtesvin, svarende til en ændring **fra** en årlig produktion på:
 - 14.000 smågrise, 7,20-32 kg (2.800 stipladser), toklimastald, delvis spaltegulv
 - 450 årssøer (280 stipladser), løbe- og drægtighedsstald, løsgående, delvis spaltegulv
 - 50 årssøer (32 stipladser), løbe- og drægtighedsstald, individuel opstaldning, fuldspaltegulv
 - 500 årssøer (120 stipladser), farestald, kassestier, delvis spaltegulv
 - 1.500 slagtesvin 32-107 kg (385 stipladser), fuldspaltegulv
 - 50 slagtesvin 32-107 kg (50 stipladser), dybstrøelse

Til en årlig produktion på:

- 22.800 smågrise, 7-31 kg (3.200 stipladser), toklimastald, delvis spaltegulv
- 420 årssøer (336 stipladser), løbe- og drægtighedsstald, løsgående, delvis spaltegulv
- 180 årssøer (144 stipladser), løbe- og drægtighedsstald, individuel opstaldning, delvis spaltegulv
- 600 årssøer (120 stipladser), farestald, kassestier, delvis spaltegulv
- 300 slagtesvin/polte, 31-112 kg (80 stipladser), delvis spaltegulv, 25-49 % fast gulv

Udvidelsen sker i de eksisterende bygninger, og der foretages ingen ændringer i anlægget.

Det forventes at dyreholdet vil være i fuld drift indenfor en 2-årig periode fra godkendelsen er meddelt.

¹ Lov om ændring af lov om miljøgodkendelse m.v. af husdyrbrug, lov om miljøbeskyttelse, lov om jordbrugets anvendelse af gødning og om plantedække og forskellige andre love, Lov nr. 204 af 28. februar 2017.

1.2 IKKE TEKNISK RESUMÉ

BELIGGENHED OG PLANMÆSSIGE FORHOLD

Ejendommen ligger i et morænelandskab, der fremstår småbakket, ca. 3,6 km nord for Nørager.

Der sker ingen bygningsmæssige ændringer i forbindelse med udvidelsen af dyreholdet.

HUSDYRHOLD OG STALDINDRETNING

Der godkendes et dyrehold på:

- 22.800 smågrise, 7-31 kg (3.200 stipladser), toklimastald, delvis spaltegulv
- 420 årssøer (336 stipladser), løbe- og drægtighedsstald, løsgående, delvis spaltegulv
- 180 årssøer (144 stipladser), løbe- og drægtighedsstald, individuel opstaldning, delvis spaltegulv
- 600 årssøer (120 stipladser), førestald, kassestier, delvis spaltegulv
- 300 slagtesvin, 31-112 kg (80 stipladser), delvis spaltegulv, 25-49 % fast gulv

Svarende til 250,17 DE.

Der ændres ikke på eksisterende staldindretninger i forbindelse med udvidelsen af dyreholdet.

HUSDYRGØDNINGSPRODUKTION OG HÅNDBETING

Der produceres svinegylle på ejendommen, der opbevares i ejendommens to gyllebeholdere på hhv. 720 m³ og 3.000 m³. Der er fast overdækning på den største beholder. Der er opbevaringskapacitet til ca. 10 måneder. Gyllen håndteres og udbringes efter gældende regler.

Der er ingen fast gødning på ejendommen.

BAT

BAT-niveauet for ammoniak overholdes ved de valgte staldsystemer og fast overdækning af den store gyllebeholder.

BAT-niveauet for fosfor overholdes uden tiltag.

Udover at overholde BAT indenfor ammoniak- og fosforemission, har kommunen vurderet, at husdyrbruget anvender BAT indenfor management, foder, staldindretning, forbrug af vand og energi, samt opbevaring og behandling af husdyrgødning.

DET GENERELLE AMMONIAKREDUKTIONSKRAV

Ammoniakreduktionskravet er på 20 % for smågrise og 30 % for søer og slagtesvin på ansøgningstidspunktet i 2017.

Det generelle ammoniakreduktionskrav er overholdt.

FORURENING OG GENER FRA HUSDYRBRUGET

Beskyttelsesniveauerne for de forskellige naturtyper, henholdsvis kategori 1-natur, kategori 2-natur og kategori 3-natur omkring ejendommen, er vurderet overholdt.

Den ansøgte produktion overholder alle lugtgeneafstande til de forskellige typer af beboelse i området – nærmeste beboelser, samlet bebyggelse og byzone.

1.3 KOMMUNENS AFGØRELSE

TIDLIGERE MEDDELTE GODKENDELSER/TILLADELSER

- VVM-screening fra 2006
- Afgørelse om ikke-godkendelsespligt vedr. skift i dyretype fra 08. maj 2013

AFGØRELSE

Rebild Kommune vurderer, at der kan meddeles godkendelse af den ansøgte ændring og udvidelse i henhold til de gældende regler. Miljøgodkendelsen er baseret på oplysningerne i ansøgningen samt efterfølgende vurderinger og betinget af godkendelsens vilkår. Godkendelsen omfatter hele ejendommen samt alle arealer, der drives under CVR-nummer 14416579.

Det er kommunens vurdering, at husdyrbruget har truffet de nødvendige foranstaltninger til at forebygge og begrænse forureningen ved anvendelse af bedste tilgængelige teknik, og at husdyrbruget i øvrigt kan drives på stedet uden at påvirke omgivelserne på en måde, som er uforenelig med hensynet til omgivelserne.

Såfremt vilkårene i denne godkendelse overholdes kan indretning og drift af husdyrbruget, udbringning af husdyrgødning og drift af arealerne ske uden væsentlig påvirkning af miljøet, herunder at projektet ikke skader bevaringsstatus for Natura 2000 områder eller levesteder for arter optaget på Habitatdirektivets bilag IV. En nærmere beskrivelse af vurderingerne fremgår af de enkelte afsnit.

De stillede vilkår vurderes at begrænse risikoen for forurening og ikke-uvæsentlige gener. Der er med denne miljøgodkendelse ikke taget stilling til evt. tilladelser og godkendelser efter anden lovgivning som f.eks. Byggeloven eller Arbejdsmiljøloven.

2 GENERELLE FORHOLD

2.1 LOVGRUNDLAG ETC.

Miljøgodkendelsen meddeles i henhold til § 11 i Lov om miljøgodkendelse m.v. af husdyrbrug nr. 1572 af 20. december 2006, jf. lovbek. nr. 442 af 13. maj 2016, med senere ændringer samt kapitel 3 og 4 i Lov om miljøbeskyttelse (miljøbeskyttelsesloven) nr. 358 af 6. juni 1991, jf. lovbek. nr. 966 af 23. juni 2017.

Miljøgodkendelsen meddeles under forudsætning af, at gældende regler på området samt godkendelsens vilkår til hver tid overholdes. Husdyrbruget skal placeres, indrettes og drives i overensstemmelse med de oplysninger, der fremgår af ansøgningen, og med de ændringer, der fremgår af godkendelsens vilkår.

Ejendommens VVM-screening fra 2006 bortfalder ved meddelelse af denne godkendelse. Såfremt godkendelsen bliver påklaget, bortfalder den tidligere VVM-screening først, når afgørelsen er endelig.

SAGENS BAGGRUNDSMATERIALE

Følgende oplysninger er indgået i behandling af sagen:

- Ansøgningskema 97942, indsendt den 26. april 2017 version 3.

2.2 OFFENTLIGHED

Udkast til miljøgodkendelsen blev sendt til høring hos naboer og skønnede parter i sagen den 20. september 2017 med en frist på 3 uger til at indsende bemærkninger.

Der indkom ingen bemærkninger i høringsperioden.

2.3 GYLDIGHED

Vilkår:

2.3.1 Miljøgodkendelsen skal være udnyttet indenfor 6 år fra meddelelsesdatoen. Den del af produktionen, der ikke opfylder udnyttelseskravene, bortfalder.

Kommunens kommentarer og vurdering:

Miljøgodkendelsen er truffet i medfør af bekendtgørelse nr. 211 af 28. februar 2017, da ansøgningen er indsendt før 1. august 2017. Miljøgodkendelsen omfattes af de nye udnyttelsesfrister jf. § 48 i ny husdyrgodkendelsesbekendtgørelse². Det vil sige, at udvidelsen af dyreholdet skal være gennemført senest 6 år efter at afgørelsen er truffet. Hvis udvidelsen af dyreholdet konstateres gennemført før der er gået 6 år, anses afgørelsen dog for udnyttet.

Fra det tidspunkt, hvor godkendelsen er udnyttet gælder herefter, at hvis godkendelsen ikke har været helt eller delvist udnyttet i 3 på hinanden følgende år, bortfalder den del af godkendelsen, der ikke har været udnyttet i de seneste 3 år. Udnyttelse anses herefter for at foreligge, når der har været en produktion svarende til mindst 25 pct. af det godkendte.

² Bekendtgørelse om godkendelse og tilladelse m.v. af husdyrbrug nr. 916 af 23. juni 2017.

2.4 REVURDERING

Da husdyrbruget lever op til krav om totaldeposition for ammoniak efter §§ 25 og 26 jf. husdyrgodkendelsesbekendtgørelsen³ er der ikke krav om revurdering.

2.5 OPHØR

Vilkår:

2.5.1 Inden eventuelt ophør af husdyrbruget skal kommunen kontaktes med et skriftligt forslag til en ophørsplan.

Ansøgers oplysninger:

I forbindelse med ophør vil der blive truffet de nødvendige foranstaltninger med henblik på at overlevere anlægget i forsvarlig miljømæssig tilstand.

- Den resterende husdyrgødning i kummer og tanke vil blive fjernet.
- Staldene vil blive rengjort og spildevandet kørt ud på dyrkede arealer i henhold til lovgivningen.
- Udtjent inventar og andet metal vil blive leveret til produkthandleren.
- Udtjent elektronisk udstyr vil blive leveret til genbrug.
- Andet affald vil blive afhændet efter miljølovens forskrifter.
- Gylletankene vil blive fjernet, når de ikke længere er brugbare for denne eller anden bedrift.

Kommunens kommentarer og vurdering

Der er stillet vilkår om, at ejer ved ophør af produktionen skal kontakte kommunen med et skriftligt forslag til en ophørsplan. Ophørsplanen kan indeholde beskrivelse af mængden af f.eks. kemikalier, affaldsprodukter, gødning og andre miljøskadelige stoffer, og hvordan de bortskaffes samt beskrivelse af eventuel nedrivning af anlæg mv.

Rebild kommune vurderer, at der ikke er behov for at stille yderligere vilkår vedrørende ophør.

³ Bekendtgørelse om godkendelse og tilladelse m.v. af husdyrbrug nr. 916 af 23. juni 2017.

2.6 MEDDELELSESPLIGT – ANLÆG, EJERFORHOLD

Eventuelle ændringer i de forudsætninger, der har ligget til grund for husdyrbrugets miljøgodkendelse skal altid forud anmeldes til kommunen. Herefter vil kommunen foretage en vurdering af, hvorvidt de påtænkte ændringer udløser krav om en ny miljøgodkendelse.

2.7 KLAGE- OG SØGSMÅLSVEJLEDNING

Godkendelser og tilladelser kan påklages til Miljø- og Fødevareklagenævnet inden 4 uger fra afgørelsen er offentligt bekendtgjort. En eventuel klage skal indsendes gennem Klageportalen, som findes på www.borger.dk eller www.virk.dk. En eventuel klage skal være Miljø- og Fødevareklagenævnet i hænde **senest fredag den 24. november 2017, kl. 23.59**.

Hvis kommunen fastholder sin afgørelse, skal den senest 3 uger efter klagefristens udløb indsende kommunens bemærkninger til sagen og de anførte klagepunkter. Kommunen skal endvidere fremsende de dokumenter, der er indgået i sagens bedømmelse.

Det er en betingelse for Miljø- og Fødevareklagenævnets behandling af en klage, at klager indbetaler et gebyr til Miljø- og Fødevareklagenævnet. Klagegebyret er fastsat til 900 kr. for private og 1.800 kr. for virksomheder og organisationer. Opkrævning finder sted i forbindelse med indsendelse af klagen gennem Klageportalen. Vejledning om klageportalen kan findes på Miljø- og Fødevareklagenævnets hjemmeside www.nmkn.dk.

I særlige tilfælde kan en klage indsendes uden om Klageportalen. De særlige forhold, som kan begrunde en undtagelse fra kravet om at klage via Klageportalen er f.eks. særlige handicap, såvel kognitiv som fysisk funktionsnedsættelse samt demens. En undtagelse kan også gælde for: borgere, der mangler digitale kompetencer, for visse socialt udsatte borgere, borgere med psykiske lidelser og borgere med sprogveskkeligheder, hvor hjælp og vejledning fra myndigheden eller nævnet ikke konkret vurderes at være en egnet løsning.

Hvis du tilhører en af de nævnte grupper og trods vejledning ikke har mulighed for at bruge Klageportalen, kan du aflevere/indsende din klage til kommunen:

Rebild Kommune
Center Natur og Miljø
Hobrovej 110
9530 Støvring

Du skal begrunde din anmodning om fritagelse for brug af Klageportalen. Hvis du er fritaget for at bruge digital post af din kommune, bedes du oplyse dette i din anmodning. Myndigheden sørger for at sende din anmodning videre til Miljø- og Fødevareklagenævnet, som i hvert enkelt tilfælde vurderer, om der foreligger særlige forhold, der gør, at du kan blive fritaget for at bruge Klageportalen.

Du får besked fra Miljø- og Fødevareklagenævnet, om din anmodning kan imødekommes.

Godkendelsen kan godt udnyttes, selvom der klages over den, medmindre Miljø- og Fødevareklagenævnet bestemmer andet, og under forudsætning af, at andre nødvendige tilladelser er indhentet. Det skal bemærkes, at Miljø- og Fødevareklagenævnet ved sin behandling kan ændre eller ophæve en godkendelse. Udnyttes en godkendelse, der er klaget over, sker det derfor for egen regning og risiko.

Denne afgørelse kan endvidere indbringes for domstolene, jf. husdyrgodkendelseslovens § 90. En eventuel sag skal være anlagt inden 6 måneder efter annonceringen.

3 HUSDYRBRUGET BELIGGENHED OG PLANMÆSSIGE FORHOLD

3.1 BYGGE- OG BESKYTTELSESLINJER, AFSTANDE, FREDNINGER MV.

Ansøgers oplysninger:

Der sker ingen bygningsmæssige ændringer.

Kommunens kommentarer og vurdering

Der skal i henhold til husdyrgodkendelseslovens § 6⁴ redegøres for afstandskrav, som er vist i tabellen herunder. Afstandskrav i §8 i Lov om miljøgodkendelse af husdyrbrug mv. nr. 1572 gælder udelukkende nye anlæg, som ikke er relevant i nærværende miljøgodkendelse.

Tabel 1: Afstandskrav og faktiske afstande i forhold til den planlagte udvidelse af dyreholdet

	Min. afstandskrav (m)	Aktuel afstand (m)
Beboelse på anden ejendom	50	135
Byzone, sommerhusområde, områder udlagt til boligformål, rekreative formål etc.	50	3.600

De oplyste ændringer af husdyrbruget kræver ikke dispensation fra museumslovens bestemmelser om fredede fortidsminder og beskyttede diger eller naturbeskyttelseslovens bestemmelser om bygge- og beskyttelseslinjer eller fredningsbestemmelser.

Rebild Kommune vurderer, at anlæggene ikke ligger indenfor fredninger, strand-, klit-, sø-, å- og fortidsmindebeskyttelseslinjer eller indenfor skov-, vej- og kirkebyggelinjer.

Det er kommunens vurdering, at alle afstandskrav er overholdt. Det vurderes ikke nødvendigt at stille vilkår.

3.2 PLACERING I LANDSKABET

Ansøgers oplysninger:

Der er tale om en eksisterende landbrugsejendom beliggende nord for Nørager. Området er generelt præget af at være et område med meget landbrug, men også med indslag af mindre naturområder.

Kommunens kommentarer og vurdering

Ejendommen ligger i den nordøstlige del af landskabsområdet "Nørager Småbakkelandskab", der er et bundmorænelandskab, der er præget af et småbakked terræn med små vandløb og søer i terrænlavninger. Landskabet er præget af intensivt dyrkede marker på et småbakked terræn samt gårde, der ligger langs områdets snoede veje og derved optræder spredt i landskabet.

I kommuneplan 2017-2029 ligger ejendommen i et område, der er udpeget som "særligt værdifuldt landskabsområde", "jordbrugsområde" og i "værdifuld kulturmiljø".

Da der ikke etableres nyt byggeri i forbindelse med det ansøgte, vil der ikke være påvirkninger af de landskabelige værdier i området, og fra nabobeboelser vil de visuelle påvirkninger være uændrede.

⁴ Lov om miljøgodkendelse m.v. af husdyrbrug nr. 1572 af 20. december 2006, jf. lovbek. 442 af 13. maj 2016, med senere ændringer.

4 BEDSTE TILGÆNDELIGE TEKNIK (BAT) ETC.

Ansøgers oplysninger:

Miljøstyrelsen har vurderet, hvad der er muligt for at overholde BAT i en svineproduktion. Det vejledende BAT niveau er senest opdateret 31. maj 2011.

Det vejledende BAT niveau er i husdyrgodkendelse.dk beregnet til 2.714 kg N/år.

Ammoniakfordampningen kan beregnes til 2.550 kg N/år og lever dermed op til det vejledende BAT niveau for bedriften.

Fast gulv

Der er delvist spaltegulv i de eksisterende stalde.

Gyllekøling

Der anvendes ikke gyllekøling på ejendommen.

Forsuring

Forsuringsanlæg er dyre i investering og i drift. Der er derfor vurderet at en investering i forsuringsanlæg ikke står mål med reduktionen af kvælstof (proportionalitetsprincippet).

Luftrensning

Luftrensning er fravalgt, idet BAT niveauet allerede er overholdt.

Fosfor

Analogt til det vejledende niveau for ammoniak har Miljøstyrelsen beregnet hvilket niveau der er proportionalt i relation til fosfor.

Tablet 2: BAT-niveau for fosfor

Dyretype	Antal DE	BAT niveau Kg P/DE	Kg P
Søer	135,67	23,9	3242,5
Smågrise	106,09	29,2	3097,8
Slagtesvin	8,42	22,3	187,8
			6528,1

BAT niveauet er for fosfor er beregnet til 6.528 kg P. Mængden af fosfor i gyllen er gennem husdyrgodkendelse.dk beregnet til 6.173 kg P/år. Derved overholdes Miljøstyrelsens vejledende fosfor niveau.

Kommunens kommentarer og vurdering

Et af miljøgodkendelseslovens hovedformål er, at fremme anvendelsen af bedste tilgængelige teknik (BAT), herunder renere teknologi, således at ressourceforbruget og tab af forurenende stoffer til omgivelserne bliver mindst mulig. BAT er således et bredt begreb, der for husdyrbrug omfatter alle anvendte teknikker og miljøteknologier til nedbringelse af forurening. Hvorvidt husdyrbruget lever op til kravet om anvendelse af BAT beror på en helhedsvurdering under hensyntagen til proportionalitetsprincippet.

I vurderingen inddrages følgende punkter:

- Ammoniakemission fra anlæg
- Management
- Foder
- Staldindretning
- Forbrug af vand og energi
- Opbevaring/behandling af husdyrgødning
- Ammoniakemission fra anlæg

Husdyrbrugets emission af ammoniak til omgivelserne påvirkes af flere af ovenstående punkter, og er således en essentiel del af BAT-vurderingen.

Vurderingen af BAT-niveau af ammoniakemissionen er foretaget med baggrund i:

”Vejledende emissionsgrænseværdier opnåelige ved anvendelse af den bedste tilgængelige teknik (BAT) - Husdyrbrug med konventionelt hold af søer med pattegrise til fravæning (gyllebaserede staldsystemer) - omfattet af husdyrgodkendelseslovens §§ 11 og 12, Miljøministeriet, Miljøstyrelsen, 2011”

”Vejledende emissionsgrænseværdier opnåelige ved anvendelse af den bedste tilgængelige teknik (BAT) - Husdyrbrug med konventionel produktion af smågrise (gyllebaserede staldsystemer) - omfattet af husdyrgodkendelseslovens §§ 11 og 12, Miljøministeriet, Miljøstyrelsen, 2011”.

”Vejledende emissionsgrænseværdier opnåelige ved anvendelse af den bedste tilgængelige teknik (BAT) - Husdyrbrug med konventionelt produktion af slagtesvin 30 – 102 kg (gyllebaserede staldsystemer) – omfattet af husdyrgodkendelseslovens §§ 11 og 12, Miljøministeriet, Miljøstyrelsen, 2011”.

Ingen staldanlæg renoveres i forbindelse med miljøgodkendelsen.

Den ansøgte produktions vejledende BAT-niveau for ammoniakemission er, gennem husdyrgodkendelse.dk, beregnet til 2.714 kg NH₃-N /år på godkendelsestidspunktet.

Den ansøgte produktion vurderes at opfylde BAT-niveauet, da den faktiske ammoniakemission er beregnet til 2.550 kg NH₃-N /år.

Niveauet er opnået ved de valgte staldsystemer samt fast overdækning af den store gyllebeholder. Der er i de forskellige afsnit i godkendelsen fastsat vilkår til sikring af, at BAT-niveauet for ammoniakemission overholdes (vilkår: 5.1.1, 6.2.2).

Da det ansøgte projekt opfylder BAT-niveauet med hensyn til ammoniakfordampning, er der i godkendelsen ikke taget stilling til fravalg af virkemidler, idet det står ansøger frit for, at vælge de virkemidler, der ønskes til at opnå BAT-niveauet.

MANAGEMENT (LEDELSES- OG KONTROLRUTINER)

Se ansøgers oplysninger i kapitel 9.

Rebild Kommune er enig med ansøger i, at de valgte tiltag er BAT.

MILJØLEDELSE

Husdyrbruget er ikke et IE-husdyrbrug, ud fra definitionen i husdyrgodkendelsesbekendtgørelsens § 2, pkt. 11, og er derfor ikke omfattet af regler om miljøledelse.

FODER

Se ansøgers redegørelse i afsnit 5.3.

For vurdering af BAT-niveau for fosfor i husdyrgødning i svinebesætninger, er miljøstyrelsens vejledende emissionsgrænseværdier benyttet. Værdierne er angivet i miljøstyrelsens vejledninger, nævnt under ovenstående afsnit om ammoniakemission fra anlæg.

Med den valgte sammensætning af dyreholdet, er det beregnet, at fosforindholdet i den mængde husdyrgødning, der produceres på anlægget højst må være 6.528 kg P ab lager.

Kravet er overholdt idet, der produceres 6.173 kg P ab lager pr. år.

Ansøger har ikke haft behov for at benytte virkemidler til overholdelse af kravet.

STALDINDRETNING

Ansøgers valg af staldindretning har stor betydning for ejendommens ammoniakemission og fastholdes derfor med vilkår med henblik på, at sikre overholdelse af beregnet BAT-niveau for ammoniakemission. Kommunens vurdering er, at ansøger har valgt nogle teknikker og teknologier, der samlet set for anlægget, opfylder den ovenfor fastsatte emissionsgrænseværdi for ammoniak, som er opnåelig ved anvendelse af den bedst tilgængelige teknik. Ved "teknikker" menes primært teknikker optaget på Miljøstyrelsens vejledende teknologiliste suppleret med valgte fodertiltag. På teknologilisten er der optaget teknologier, hvor effekten vurderes at være tilstrækkeligt dokumenteret til, at teknologien kan anvendes uden yderligere dokumentation for effekten. Se afsnit 5.1.

FORBRUG AF VAND OG ENERGI

Se ansøgers redegørelse i afsnit 5.4.

Rebild Kommune er enig med ansøger i, at de valgte tiltag er BAT.

Der er stillet vilkår om, at der senest et år efter godkendelsen er meddelt skal udføres en energigen- nemgang af de energiforbrugende processer på ejendommen med et energiselskab eller en energi- konsulent.

OPBEVARING/BEHANDLING AF HUSDYRGØDNING

Se ansøgers redegørelse i kapitel 6.

Rebild Kommune vurderer, at overholdelse af de generelle regler om opbevaring af husdyrgødning i husdyrgødningsbekendtgørelsen er BAT.

Ansøger har valgt at have fast overdækning på sin 3.000 m³ gyllebeholder for at opfylde BAT-niveauet med hensyn til ammoniakemission. Der er derfor stillet vilkår om fast overdækning.

OVERORDNET BAT-VURDERING

På baggrund af ansøgers oplysninger, er det Rebild Kommunes vurdering, at ansøger har valgt teknikker og teknologier, der lever op til, hvad der er opnåeligt ved anvendelse af bedste tilgængelige teknik. Samlet vurderer Rebild Kommune hermed, at ansøger har truffet de nødvendige foranstaltninger til at forebygge og begrænse forureningen ved anvendelse af den bedste tilgængelige teknik.

DET GENERELLE AMMONIAKREDUKTIONSKRAV

Det generelle ammoniakreduktionskrav er en del af beskyttelsesniveauet for ammoniak.

For de forskellige dyretyper er der fastsat et maksimalt acceptabelt ammoniaktab ud fra en procentmæssig reduktion af ammoniakemissionen fra det såkaldte "bedste staldsystem med hensyn til ammoniakfordampning i 2005/2006. Ammoniakreduktionskravet gælder for udvidelser samt for stalde, der renoveres.

Det generelle ammoniakreduktionskrav er på ansøgningstidspunktet (26. april 2017) fastsat til 20 % for smågrise og 30 % for søer og slagtesvin.

Beregninger i ansøgningskema 97942 viser, at det generelle ammoniakreduktionskrav er overholdt.

5 HUSDYRHOLD, STALDANLÆG OG DRIFT

5.1 HUSDYRHOLD OG STALDINDRETNING

Vilkår:

5.1.1 Den samlede produktion må ikke overstige 250,17 DE på årsplan fordelt på 600 årssøer (60 stipladser), 22.800 smågrise (3.200 stipladser) og 300 slagtesvin/polte (80 stipladser). Husdyrholdet skal være sammensat og staldindretning m.v. skal være i overensstemmelse med tabel 4 herunder.

Ansøgers oplysninger:

Der ønskes en udvidelse af svineproduktionen fra 500 søer, 14.000 smågrise (7,2-32 kg), og 1550 slagtesvin (32-107 kg) svarende til 220,11 DE til 600 søer, 22800 smågrise (7,0-31 kg) og 300 slagtesvin (31-112 kg) svarende til 250,17 DE. Der er derfor godkendelsespligt jf. § 11.

Der er ingen byggeri i projektet, da udvidelsen finder sted i eksisterende bygninger. Der foregår ikke renovering af eksisterende stalde.

Kommunens kommentarer og vurdering:

Der godkendes en fremtidig sammensætning af dyreholdet som vist i tabel 3 og tabel 4 herunder.

Tabel 3: Oversigt over dyretyper og staldsystemer, der indgår i ansøgningen.

Staldsystem kode	Navn på dyretype og staldsystem	Nudrift/ansøgt	Antal dyr	Antal DE
SvSm01	Smågrise fra 7,2 kg, Toklimastald, delvis spaltegulv	Nudrift	14000	67,31
		Ansøgt	22800	106,09
SvSo07	Årsso, løbe- og drægtighedsstald, Løsgående, delvis spaltegulv	Nudrift	450	71,23
		Ansøgt	420	66,48
SvSo01	Årsso, løbe- og drægtighedsstald, Individuel opstaldning, delvis spaltegulv	Nudrift	0	0,00
		Ansøgt	180	28,49
SvSo02	Årsso, løbe- og drægtighedsstald, Individuel opstaldning, fuldspaltegulv	Nudrift	50	7,91
		Ansøgt	0	0,00
SvSo09	Årsso, farestald, Kassestier, delvis spaltegulv	Nudrift	500	33,92
		Ansøgt	600	40,70
SvSI02	Slagtesvin, Delvis spaltegulv, 25-49% fast gulv	Nudrift	0	0,00
		Ansøgt	300	8,42
SvSI01	Slagtesvin, Fuldspaltegulv	Nudrift	1500	38,46
		Ansøgt	0	0,00
SvSI07	Slagtesvin, Dybstrøelse	Nudrift	50	1,28
		Ansøgt	0	0,00

Tabel 4: Produktionsoversigt med angivelse af kode for dyrekategori.

Staldnavn	Godk. pligtig renovering	Staldsystem kode	Nudrift/ansøgt	Antal dyr	Antal Stipladser	Evt. vægt (kg)/alder (mdr.)		Evt. mælkeydelse (EKM) /ændret fravænningsvægt i alt per årsso*	Antal DE
						Ind	Ud		
Klimastald	Nej	SvSm01	Nudrift	14000	2800	7,20	32,00		67,31
			Ansøgt	22800	3200	7,00	31,00		106,09
Drægtige søer	Nej	SvSo07	Nudrift	450	280			0,00	71,23
			Ansøgt	420	336			0,00	66,48
		SvSo01	Nudrift	0	0			0,00	0,00
			Ansøgt	180	144			0,00	28,49
		SvSo02	Nudrift	50	32			0,00	7,91
			Ansøgt	0	0			0,00	0,00
Farestald	Nej	SvSo09	Nudrift	500	120			0,00	33,92
			Ansøgt	600	120			0,00	40,70
Slagtesvin	Nej	SvSI02	Nudrift	0	0	31,00	110,00		0,00
			Ansøgt	300	80	31,00	112,00		8,42
		SvSI01	Nudrift	1500	385	32,00	107,00		38,46
			Ansøgt	0	0	31,00	110,00		0,00
		SvSI07	Nudrift	50	50	32,00	107,00		1,28
			Ansøgt	0	0	31,00	110,00		0,00
Sum			Nudrift					220,11	
			Ansøgt					250,17	
Ændring alle produktioner:								30,06	

Placering af det enkelte staldanlæg fremgår af bilag 1 - situationsplan.

Der er sat vilkår til dyreholdets størrelse, sammensætning og staldenes indretning.

5.2 VENTILATION

Vilkår:

5.2.1 Alle ventilationer skal vaskes efter hvert hold slagtesvin.

5.2.2 Ventilationsanlægget skal vedligeholdes og efterses i henhold til producentens anvisninger for det pågældende anlæg.

Ansøgers oplysninger:

Staldene er med kombi diffus undertryksventilation med loftsvanter i klimastald, og diffus undertryk i drægtighedsstald. Farestald og løbestald med ligetryksventilation. Der er separat styring på hver sektion, som styrer alt med varme/ventilation og overbrusning og alarm. Afkastene er 1 meter over taget. Ventilationen er frekvensstyret.

Kommunens kommentarer og vurdering:

Ovenstående vilkår er stillet i overensstemmelse med ansøgning og for at sikre, at ventilationen af staldene altid sker på den mest energieffektive måde. Det er herefter kommunens vurdering, at det ikke er nødvendigt, at stille yderligere vilkår.

5.3 FODRING

Ansøgers oplysninger:

På ejendommen anvendes der tørfoder.

Fordøjeligheden af fosfor i foderblandinger til svin er ofte lav, hvorved fosfor udskilles via gødningen. Den primære årsag til den lave fordøjelighed er, at op til 80 procent af fosfor i olie/proteinholdige frø og korn er bundet som fytat, hvilket er vanskeligt at fordøje for svin. Det er derfor nødvendigt, at enzymet fytase er til stede for, at den fytatbundne fosfor bliver tilgængelig for grisen. Der anvendes hjemmeblandet med ekstra fytase tilsat.

Der anvendes fasefodring på ejendommen.

Management på bedriften stiler mod et minimum af spild af foderrester.

Kommunens kommentarer og vurdering:

Ansøger har valgt ikke at anvende fodertilgag som virkemiddel for at opfylde BAT-niveauet.

Rebild Kommune vurderer, at beskyttelsesniveauet i forhold til omgivelserne er overholdt, og at der ikke er behov for at stille vilkår vedrørende fodring i forhold til ammoniakemission.

5.4 ENERGI OG VANDFORBRUG

Vilkår:

5.4.1 Der skal senest et år efter godkendelsesdatoen udføres energieftersyn af et energiselskab eller en energikonsulent, hvor de energiforbrugende processer i bedriften gennemgås. Der skal udarbejdes en rapport som indeholder resultater og konkrete energibesparende forslag med tilhørende tilbagebetalingstid. Rapporten skal kunne fremvises til tilsynsmyndigheden på forlangende.

Ansøgers oplysninger:

Tabel 5: Energiforbrug før og efter udvidelsen

Type	Forbrug før	Forbrug efter
Elforbrug	275.000 kWh	295.000 kWh
Fyringsolie stald	Varmeindvinding	Varmeindvinding
Dieselolie til markbruget	13.000 l	13.000 l

Tabel 6: Vandforbrug før og efter udvidelsen

Type	Forbrug før	Forbrug efter
Årligt forbrug af drikkevand	5.500 m ³	6.000 m ³
Årligt forbrug af vaskevand til vask af stalde	500 m ³	1.000 m ³

Energibesparende foranstaltninger*Belysning*

- Der bruges i videst muligt omfang energisparepære/lavenergi belysning.
- Lamper rengøres jævnligt
- Lyset er tændt i forbindelse med fodring og ophold i staldene. Fodring og ophold i staldene sker typisk i perioden 6-18 og i den periode vil lyset være tændt minimum 8 timer dagligt.

Det skal understreges at tidspunkterne for lys er vejledende og der vil kunne være daglige og sæsonmæssige udsving i varigheden af tændt lys.

Korntørring:

Ingen opbevaring

Transport:

Køretøjer vedligeholdes og tomgangskørsel undgås. Ansøger har fokus på at minimere antal transporter.

Ventilation:

Staldene er med kombi diffus undertryksventilation med loftsventiler i klimastald, og diffus undertryk i drægtighedsstald. Farestald og løbestald med ligetryksventilation. Der er separat styring på hver sektion, som styrer alt med varme/ventilation og overbrusning og alarm. Afkastene er 1 meter over taget. Ventilationen er frekvensstyret.

Varme:

Der er etableret gyllekølingssystem til genindvinding af varme fra gyllen. Dette er en særdeles energi effektiv måde at genopvarme staldene på. Det giver desuden en ammoniakreduktion, der dog ikke er indregnet, da krav til ammoniakfordampning allerede er overholdt.

Vandbesparende foranstaltninger

- Anlæggets drikkevandsinstallationer rengøres og efterses jævnligt med henblik på at undgå spild.
- Ansøger bestræber sig på at minimere forbruget af vaskevand. Der etableres vandure/biure, hvor vandforbruget følges.
- Vandforbruget minimeres ved at der bruges drikkenipler over fodertruget. Dermed opsamles det vand, der spildes og der anvendes kun præcist det drikkevand grisene tapper.

- For ikke at bruge mere vand end nødvendigt og samtidig få en effektiv rengøring, anvendes højtryksrensere og i blødsætning, når staldene rengøres.
- Stophaner på vandslanger.

Kommunens kommentarer og vurdering:

Der er stillet vilkår om, at der skal foretages et energieftersyn på ejendommen inden 1 år fra godkendelsesdatoen. Vilkåret er stillet med det formål at sikre, at ansøger bliver opmærksom på energibesparende tiltag.

På baggrund af de oplyste forbrugsmængder, vurderer Rebild Kommune herefter, at det ikke er nødvendigt at stille yderligere vilkår.

5.5 SPILDEVAND – HERUNDER REGNVAND

Vilkår:

- 5.5.1 Al vask af traktorer, maskiner, redskaber og dyretransportvogne skal foregå på en støbt, tæt plads med bortledning af spildevand til gyllesystemer eller opsamlingsbeholder.
- 5.5.2 Tag- og overfladevand må ikke indeholde andre stoffer end hvad der sædvanligt forekommer i regnvand.
- 5.5.3 Tag- og overfladevandet må ikke nedsives i forurenede jord.
- 5.5.4 Der må ikke tilledes sanitært spildevand eller processpildevand til nedsivningsanlægget for tag- og overfladevand.

Ansøgers oplysninger:

Tabel 7: Spildevandsmængder før og efter udvidelsen

Spildevandstyper	m ³ /år før udvidelse	m ³ /år efter udvidelse	Afledes til	Rense-foranstaltning
Rengøringsvand, drikkevandsspild mv.	500 m ³	1000 m ³	Gyllebeholder	Ingen
Sanitært spildevand fra stuehus	200 m ³	200 m ³	Nedsivning	TRIX

1000 m³/år spildevand tilledes gyllebeholder med flydende husdyrgødning efter udvidelsen.

Rengøringsvand ledes fra stald til gyllebeholder.

Tagvandet opsamles og ledes til nedsivning nord for ejendommen

Kommunens kommentarer og vurdering:

Med henblik på at forebygge forurening med f.eks. olieprodukter er der stillet vilkår om, at vask af traktorer mv. skal ske på vaskeplads med afløb til separat opsamlingsbeholder.

Der er desuden stillet vilkår til nedsivning af uforurenede tag- og overfladevand. Vilkårene er sat i henhold til § 38 i Miljøministeriets bekendtgørelse nr. 726 af 1. juni 2016 om spildevandstilladelser m.v. efter miljøbeskyttelseslovens kapitel 3 og 4, og selv om der er tale om gældende lovgivning, har kommunen valgt at stille vilkårene for at gøre ansøger ekstra opmærksom herpå.

Det vurderes ikke nødvendigt at stille yderligere vilkår.

5.6 AFFALD

Vilkår:

- 5.6.1 Olie- og kemikalieaffald skal til enhver tid opbevares i tæt emballage. Oplægspladsen skal være afskærmet mod nedbør og indrettes med tæt bund eller/og opkant, således at en mængde, mindst svarende til indholdet af den største beholder, tilbageholdes ved spild eller lækage.
- 5.6.2 Opbevaring og håndtering af affald må ikke medføre forurening eller risiko for forurening af omgivelserne, herunder af jord, overfladevand, grundvand, luft eller kloak.
- 5.6.3 Der skal til enhver tid foreligge dokumentation for, at affald er bortskaffet miljømæssigt forsvarligt. Dokumentationen skal gemmes i 5 år og kunne fremvises til tilsynsmyndigheden på forlangende.

Ansøgers oplysninger:

Døde dyr opbevares i under kadaverkappe, jf. situationsplan, bilag 1, og afhentes af DAKA. Den maksimale mængde er 1.000 smågrise, 15 søer og polte årligt – dog med det forbehold at det naturligvis ikke kan forudsiges nøjagtigt.

Tabel 8: Fast affald

Affaldstype	Opbevaringssted	Transportør	Modtageanlæg	Mængder pr. år	EAK-kode	ISAG-kode
Olie- og kemikalieaffald:						
Spildolie	-	-	-	-	13.02.08	06.01
Olietromle	Maskinhus	-	Kommunal modtagestation	1	15.01.04	56.20
Blyakkumulatorer	-	-	Kommunal modtagestation	ingen	16.06.01	05.99
Spraydåser		Egen	Kommunal modtagestation	25	16.05.04	23.00
Kanyler i særlig beholder	Stald	Marius Pedersen	Kommunal modtagestation	varierende	18.02.02	05.13
Tørbatterier – NiCd		-	Kommunal modtagestation	ingen	20.01.33	77.00
Tørbatterier – Kviksølv		-	Kommunal modtagestation	ingen	20.01.33	77.00
Fast affald:						
Tom emballage (papir/pap)	Container	Marius Pedersen	Kommunal modtagestation	Varierende mængder	15.01.01	50.00
Tom emballage (plast)	Container	Marius Pedersen	Kommunal modtagestation	Varierende mængder	15.01.02	52.00
Bigbags af PE-	Container	Marius Pedersen	Kommunal mod-	Varierende	15.01.02	52.00

plast		dersen	tagestation	mængder		
Lysstofrør og elsparepærer		Egen	Kommunal modtagestation	100	20.01.21	79.00
Jern og metal	Intet fast	Produkthandler	Produkthandler	varierer	02.01.10	56.20
Diverse brændbart inkl. tomme medicinglas	Container	Marius Pedersen		Varierende mængder	Afhængig af indhold / 15.01.07	19.00
Glas	Intet fast	Egen	Kommunal modtagestation		20.01.02	51.00

På ejendommen forekommer ingen opbevaring af klinisk / medicinsk affald (sprøjter medicinrester m.v.), idet dette medtages/bortskaffes af dyrlæge eller gennem den kommunale modtage station. Eventuel opbevaring af brugte sprøjter vil ske i kanyleboks og bortskaffes i overensstemmelse med kommunens affaldsregulativ eller via dyrlæge.

Rester af pesticider og emballage bortskaffes jf. anbefalingerne på det enkelte middel.

Kommunens kommentarer og vurdering:

Der er stillet vilkår til opbevaring af affald, samt sikring af, at forurenende stoffer fra affald ikke kan tilføres jord og grundvand. Al bortskaffelse af affald skal ske i henhold til gældende lovgivning.

Det vurderes ikke nødvendigt at stille yderligere vilkår.

5.7 RÅVARER OG HJÆLPESTOFFER

Vilkår:

- 5.7.1 Opbevaring og håndtering af råvarer og hjælpestoffer må ikke medføre forurening eller risiko for forurening af omgivelserne, herunder jord, overfladevand, grundvand, luft eller kloak.
- 5.7.2 Tankning af diesel skal foregå på en plads med fast og tæt bund, enten med afløb til olieudskiller, eller således at spild kan opsamles. Tankpistol må ikke kunne fastlåses under påfyldning.

Ansøgers oplysninger:

Der opbevares mindre mængder af olie på ejendommen i maskinhusets sydøstlige hjørne.

Pesticider opbevares i kemirum ved drægtighedsstalden.

Opbevaring af medicin sker i et køleskab i servicerrummet.

Desinfektionsmidler opbevares i servicerrummet.

Kommunens kommentarer og vurdering:

Der er stillet vilkår til opbevaring af råvarer og hjælpestoffer samt til tankning af diesel. Begge vilkår er stillet med henblik på at sikre bedst muligt mod forurening som følge af uheldig opbevaring og håndtering af råvarer og hjælpestoffer.

Det vurderes herefter ikke nødvendigt at stille yderligere vilkår.

5.8 DRIFTSFORSTYRELSE ER UHELD

Vilkår:

5.8.1 Spild af miljøfarlige stoffer (olie, gødning, kemikalier etc.) skal straks opsamles.

Ansøgers oplysninger:

Største risiko for uheld vurderes at kunne ske i forbindelse med opbevaring og håndtering af flydende husdyrgødning.

Gyllebeholderne er etableret således at bund og vægge er tætte, og de kan modstå mekaniske, termiske og kemiske påvirkninger. Gyllebeholderne tømmes regelmæssigt af hensyn til vedligeholdelse og inspektion. Gyllen røres kun op i forbindelse med udbringning.

Gyllevognene vil fyldes med fast pumpe, der lever op til lovens krav.

Endvidere bemærkes, at anlægget er under dagligt opsyn.

Alle medarbejdere vil desuden blive instrueret i forholdsregler i tilfælde af uheld.

Der er udarbejdet en beredskabsplan for driftsuheld. Beredskabsplanen omfatter brand, overløb gylle, kemikalie/oliespild. Medarbejdere, ejer og andre med fast adgang til bedriften er vejledt i beredskabsplanen. Beredskabsplanen har en fast plads i servicerrummet.

Kommunens kommentarer og vurdering:

Ansøger har redegjort for mulige uheld, minimering af risiko for uheld og minimering af gener og forurening ved uheld. Rebild Kommune har, med baggrund i oplysningerne, vurderet at ansøger har redegjort tilstrækkeligt for mulige uheld og minimering af risiko for uheld, således at gener og forurening minimeres med de beskrevne tiltag, og der stilles ikke yderligere vilkår.

6 GØDNINGSPRODUKTION OG -HÅNDTERING

6.1 GØDNINGSTYPER OG MÆNGDER

Bedriftens produktion samt evt. modtagelse og afsætning af husdyrgødning fordelt på typer med oplysninger om indhold af N og P fremgår af IT-ansøgningsskemaet. Nedenstående tabeller viser den årlige produktion af husdyrgødning på bedriften.

Tablet 9: Årlig produktion

Gødningstype	Kg kvælstof	Kg fosfor	DE
Svinegylle	23.878,17	6.173,37	250,17

6.2 FLYDENDE HUSDYRGØDNING

Vilkår:

- 6.2.1 Pumpning af gylle skal ske ved konstant overvågning.
- 6.2.2 Der skal anvendes gyllevogne med påmonteret pumpe og returløb, således at spild af flydende husdyrgødning undgås.
- 6.2.3 Gyllebeholder nr. II på 3.000 m³ skal forsynes med fast overdækning i form af teltoverdækning med indvendigt skørt.
- 6.2.4 Åbning af teltdugen må kun ske i forbindelse med omrøring, tømning og udbringning af gylle.
- 6.2.5 Skader på teltoverdækningen skal repareres inden for en uge efter skadens opståen.

- 6.2.6 Såfremt en skade ikke kan repareres inden for en uge, skal der indgås aftale om reparation inden to hverdage efter skadens opståen. Tilsynsmyndigheden underrettes straks herom.
- 6.2.7 Der skal føres en logbog for gyllebeholderen, hvori eventuelle skader på teltoverdækningen noteres med angivelse af dato for skaden samt dato for reparation. Logbogen skal opbevares på husdyrbruget i mindst fem år og forevises på tilsynsmyndighedens forlangende.

Ansøgers oplysninger:

Gyllebeholderne er etableret således at bund og vægge er tætte, og de kan modstå mekaniske, termiske og kemiske påvirkninger. Gyllebeholderne tømmes regelmæssigt af hensyn til vedligeholdelse og inspektion. Gyllen røres kun op i forbindelse med udbringning.

Gyllevognene vil fyldes med fast pumpe, der lever op til lovens krav.

Den store gyllebeholder er overdækket.

Tabel 10: Opbevaring af flydende husdyrgødning på ejendommen. Numrene på gyllebeholderne refererer til numrene i IT-ansøgningsskemaet og bilag 1- situationsplan.

Beholder	Beholder Nr.	Kapacitet (m ³)	Byggeår	Kontrolår	Overdækning	Pumpesystem fra beholder til gyllevogn
Gyllebeholder	I	720	1992 (jf. BBR)	Ca. 2010	Nej	Fast pumpe
Gyllebeholder	II	3.000	2008	-	Ja	Fast pumpe
Fortank		100	-	-	-	-
Kanaler		1.400	-	-	-	-
I alt		5.220				

Kommunens kommentarer og vurdering:

Placering af gyllebeholdere fremgår af bilag 1. Erklæring om tilstrækkelig opbevaringskapacitet er indsendt til kommunen. Opbevaringskapaciteten er på 9,3 mdr.

Da den ansøgte produktion forudsætter, at der etableres fast overdækning på gyllebeholder nr. II er der stillet vilkår om dette.

Der er stillet vilkår om, at der skal træffes aftale om reparation af evt. skade af teltoverdækningen, hvis skaden ikke kan repareres indenfor 1 uge. I perioden indtil skaden er repareret, er det de gældende regler for flydelag, som skal efterkommes.

Det vurderes herefter, at det ansøgte lever op til BAT med hensyn til gyllehåndtering, og det vurderes ikke nødvendigt at stille yderligere vilkår.

Vilkårene er fastsat efter miljøstyrelsens teknologiblad om fast overdækning af gyllebeholdere.

7 FORURENING OG GENER FRA HUSDYRBRUGET

7.1 AMMONIAK OG NATUR

Ansøgers oplysninger:

Udvidelsen overholder lovens krav om 30 % reduktion af ammoniakfordampningen i forhold til referencestalden for søer og slagtesvin og 20 % for smågrise. Herudover reduceres ammoniakfordampning med 226 kg N/år. Udvidelsen medfører herefter en udledning på 2.550 kg N/år, hvilket er et fald på 129 kg N/år i forhold til eksisterende produktion.

Der er foretaget en række beregninger på afsætningen af ammoniak i de nærmeste naturtyper. Afsætningerne er beregnet i husdyrgodkendelse.dk.

Kategori 1 natur

Kategori 1 natur er nogle nærmere bestemte ammoniakfølsomme naturtyper beliggende inden for internationale naturbeskyttelsesområder.

Nærmeste internationale naturbeskyttelsesområde er Rold Skov, Lindenberg Ådal og Madum Sø beliggende i en afstand af ca. 6.600 m nordøst for staldene.

Produktionen medfører en deposition på 0,0 kg N/ha/år ved de registrerede habitatnaturtyper i området. Depositionen overholder dermed bekendtgørelsens afskæringskriterier.

Kategori 2 natur

Kategori 2 natur er højmoser, lobeliesøer samt heder større end 10 ha, og overdrev større end 2,5 ha beliggende uden for internationale naturbeskyttelsesområder.

Nærmeste kategori 2 natur er et overdrev, der ligger ca. 1,1 km vest for ejendommen. Depositionsberegningen viser, at totaldepositionen er 0,1 kg N som følge af det ansøgte. Afskæringskriterierne i bekendtgørelsen overholdes dermed.

Kategori 3 natur

Kategori 3-natur er, heder, moser, ammoniakfølsomme skove og overdrev, som ligger udenfor natura 2000.

Der er foretaget depositionsberegninger til 6 områder.

Fælles for alle beregnede merdepositioner er, at merdepositionerne til intet punkt overstiger 1,0 kg N/ha/år. Dermed overholder udvidelse bekendtgørelsens afskæringskriterier.

Dermed vurderes udvidelsen at leve op til bekendtgørelsens krav om maksimal ammoniakdeposition for kategori 1, 2 og 3 natur.

Kommunens kommentarer og vurdering:

Faldet i ammoniakemission skyldes, at staldtyperne er ændret til nogle med lavere ammoniakudledning. Nudriften er i ansøgningen sat til det, der var tilladt for 8 år siden i 2009, som lovgivningen foreskriver.

Miljøgodkendelsen gives på en række generelle vilkår, der blandt andet sigter mod beskyttelse af natur mod uønskede påvirkninger. Efter vurdering af projektoplysningerne og områdets natur- og landskabsforhold vurderer Rebild Kommune, at godkendelsen sikrer naturbeskyttelsesinteresserne i området. Der stilles derfor ikke supplerende vilkår til naturbeskyttelse.




Det vurderes, at projektet er i overensstemmelse med retningslinjerne i kommuneplan 2017-2029 for beskyttelse af natur og landskab. Specifikt vurderes projektet, ikke at ville forringe tilstand af beskyttede naturtyper eller modvirke mål om gunstig bevaringsstatus for naturtyper og arter, der er udpegningsgrundlag for NATURA 2000-områder eller forringe levevilkår for bilag IV-arter.

For en udførlig naturvurdering henvises til bilag 2.

7.2 LUGT**Vilkår:**

7.2.1 Ejendommens anlæg og driften heraf må ikke give anledning til lugtgener uden for eget område, der efter tilsynsmyndighedens vurdering er væsentlige

Ansøgers oplysninger:**Tablet 11: Samlet resultat af lugtberegning**

Bebyggelse	Kumulation	Model	Ukorrigeret geneafstand (ansøgt)	Ukorrigeret geneafstand (nudrift)	Korrigeret geneafstand (ansøgt)	Korrigeret geneafstand (nudrift)	Vægtet gennemsnitsafstand	Bortscreenet	Genekriterie overholdt
+  Tisbjergvej 6	0	FMK	79,60	64,17	79,60	64,17	156,26	Nej	Ja
+  Elbjergvej 45	0	FMK	260,93	262,24	260,93	262,24	2.068,29	Ja	Ja
+  Nøragergård Hgd., Durup	0	FMK	464,18	466,50	464,18	466,50	3.692,63	Ja	Ja

Kommunens kommentarer og vurdering:

Som det fremgår af tabellen herover overholder den ansøgte produktion lovens minimumskrav til lugtgeneafstande til de forskellige typer af beboelse i området. Kommunen finder det ikke nødvendigt at stille yderligere vilkår.

7.3 FLUER OG SKADEDYR**Vilkår:**

7.3.1 Skadedyr skal bekæmpes i nødvendigt omfang i henhold til retningslinjer fra Statens skadedyrsbekæmpelse.

Ansøgers oplysninger:*Skadedyr*

Bekæmpelse af skadedyr foretages efter Aarhus Universitet, Institut for Agroøkologi fastsatte retningslinjer.

Fluegener

Kemisk fluebekæmpelse foretages efter Aarhus Universitet, Institut for Agroøkologi.

Der anvendes rovfluer.

Rottebekæmpelse

Bekæmpelse af rotter foretages efter Aarhus Universitet, Institut for Agroøkologi retningslinjer.

Desuden følges de forbyggende foranstaltninger, som er fastlagt i Bekendtgørelse om bekæmpelse af rotter mv. (Bek. nr. 611 af 23. juni 2001). Der laves aftale med Nomus.

Kommunens kommentarer og vurdering:

Det vurderes, at bedriftens tiltag til forebyggelse og bekæmpelse af fluer og skadedyr vil være tilfredsstillende, og det vurderes ikke nødvendigt at stille andet end et generelt vilkår.

7.4 TRANSPORT

Ansøgers oplysninger:

Indkørslen til ejendommen fremgår af situationsplanen, bilag 1. Der er ingen naboer i umiddelbar nærhed heraf.

Tabel 12: Opgørelser over transporter før og efter udvidelsen

Transporter	Før udvidelse			Efter udvidelse		
	Antal/år	Kapacitet pr. transport	Transportmiddel	Antal/År	Kapacitet pr. transport	Transportmiddel
Transport af tilskudsfoder	52	10-35 tons	Traktor	52	10-35 tons	Traktor
Afhentning smågrise	52	200 stk	lastbil	52	700 stk	lastbil
Afhentning slagtesøer	45	varierende	Lastbil	45	varierende	Lastbil
Afhentning af døde dyr	52	-	traktor	52	-	traktor
Udbringning husdyrgødning	220	25 tons	Traktor	268	25 tons	Traktor
Halm	10	10 tons	Traktor	10	10 tons	Traktor
Affald	52		Lastbil	52	-	Lastbil
Transporter i alt	483			531		

Antallet af transporter bør betragtes som retningsgivende. I og med der er tale om levende organismer, kan både udbytter på markerne og stald variere fra år til år, hvilket naturligvis har indflydelse på antallet af transporter

Der køres med husdyrgødning i vækstsæsonen, transporten og udbringning vil stige med 48 læs i forhold til nudrift. Reglerne for udkørsel vil blive overholdt.

En del af transporterne kan foregå gennem tæt bebyggelse. I forbindelse med disse transporter er der opmærksomhed på at tage hensyn til beboere og medtrafikanter, og transporterne vurderes ikke at give anledning til øgede gener.

Kørsel i forbindelse med levering af foder vil ikke stige.

Køretøjer vedligeholdes og tomgangskørsel undgås. Transport og udbringningen af gyllen vil ske med traktor.

Kommunens kommentarer og vurdering:

Transport fra ejendommen foregår primært via markveje og landeveje i landzonen, men kan også foregå igennem område med tæt bebyggelse.

Ifølge ansøgers oplysninger, vil antallet af transporter stige med ca. 48 transporter med udvidelsen af dyreholdet. Denne stigning stammer fra sæsonpræget kørsel ved udbringning af husdyrgødning.

Kommunen vurderer på baggrund heraf, at antallet af transporter ikke vil antage et omfang, der vil være til væsentlig gene for beboerne i området og finder således ikke anledning til at stille yderligere vilkår.

Kommunen har lagt vægt på, at en miljøgodkendelse efter husdyrgodkendelsesloven primært kan regulere, hvilke af ejendommens adgangsveje, som skal anvendes ved transport til og fra ejendommen. Spørgsmål om f.eks. belastning af det lokale vejnet reguleres ikke af husdyrgodkendelsesloven, men af den relevante vejlovgivning og afgøres af de relevante vejmyndigheder. Færdsel på offentlig vej reguleres i øvrigt af færdselsloven og håndhæves af politiet.

7.5 STØJ FRA ANLÆG OG MASKINER

Vilkår:

- 7.5.1 Husdyrbrugets bidrag til støjbelastning i omgivelserne må ikke overstige værdier (oplyst i nedenstående tabel 6.5.1) målt eller beregnet ved nabobeboelser eller deres opholdsarealer: Støjbidraget (bortset fra maksimalværdien) måles som det ækvivalente, konstante, korrigerede støjniveau i dB(A) (re. 20 µ Pa). Tallene i parentes angiver referencetiden inden for den pågældende periode. I tilfælde af impulsstøj eller rentoner skal den målte/beregnedes værdi tillægges 5 dB(A). I tvivlstilfælde afgør kommunen om der er rentoner eller impulsstøj.
- 7.5.2 Husdyrbruget skal, for egen regning, dokumentere, at støjvilkår overholdes, hvis tilsynsmyndigheden finder det påkrævet. Dokumentation for overholdelse af støjkravene kan være i form af målinger i ejendommens omgivelser (under fuld drift) eller kildestyrkemålinger ved de enkelte støjkilder kombineret med beregninger efter den fælles nordiske beregningsmodel for industristøj.

Tabel 13: støjgrænser

	Tidsrum	Max. lydniveau
Mandag-fredag	kl. 07-18 (8 timer)	55 dB (A)
Lørdag	kl. 07-14 (7 timer)	45 dB (A)
Søn- og helligdage	kl. 07-18 (8 timer)	45 dB (A)
Alle dage	kl. 18-22 (1 time)	45 dB (A)
	kl. 22-07 (½ time)	40 dB (A)
	kl. 22-07 (Maksimalværdi)	55 dB (A)

Ansøgers oplysninger:

Der kan forekomme støjkilder fra:

- Foderanlæg og kompressor
- Transport til og fra ejendommen
- Periodevis støj i forbindelse med markdrift

Det tilstræbes, at støjende aktiviteter afholdes i tidsrummet 7-17. Dog med undtagelse af den periodevis markdrift, hvor virksomheden er afhængig af vejret.

Foderanlægget er i drift hele døgnet med kontinuert fodring. Der anvendes tørfoder. Foderet blandes i foderladen. Blandeanlæg og udfodringsanlæg er placeret inden døre for at mindske støj fra fodring.

For så vidt angår støj fra landbrugsmaskiner vil der dagligt forekomme kørsel, samt jævnlig transporter med lastbil. Herudover vil der forekomme sæsonbetonet kørsel ved gylleudbringning og markarbejde.

Støj søges generelt dæmpet ved valg af støjsvag teknologi og afskærmning. Endvidere søges al unødigt tomgangskørsel undgået.

Kommunens kommentarer og vurdering:

Kommunen forventer ikke, at driften af husdyrbrugets anlæg vil give anledning til støj der overskrider de angivne grænseværdier for nabobeboelser.

Der er stillet vilkår om overholdelse af støjgrænser på ejendommen. Disse vilkår er stillet med henblik på at kunne sikre naboer bedst muligt mod støj fra den daglige drift. Vilkåret gælder kun for aktiviteter ved ejendommens anlæg. Markaktiviteter er ikke omfattet af vilkårene.

Støjkvilkårene gælder også for boligen på Tisbjergvej 8, 9610 Nørager, der ejes af ansøger, med mindre ejer af bedriften, eller en ansat på bedriften, bor på adressen.

Kommunen har indsat et vilkår med maksimale støjgrænser i overensstemmelse med de vejledende grænseværdier for støj, der svarer til de almindeligt gældende grænser for virksomheder (vejledning nr. 5/1984 om ekstern støj fra virksomheder).

7.6 STØV FRA ANLÆG OG MASKINER

Vilkår:

7.6.1 Uden for eget område må anlæggene og driften heraf ikke give anledning til støvgener, der efter tilsynsmyndighedens vurdering er væsentlige.

Ansøgers oplysninger:

Der kan forekomme støv fra kørsel på de omkringliggende arealer og veje ved staldanlæggene, endvidere vil der være en mindre støvgene ved indlæsning af tilskudsfoder.

Kommunens kommentarer og vurdering:

Kommunen vurderer, at støvgener fra anlægget og fra transporter ikke vil medføre væsentlige gener for beboerne i lokalområdet.

Støv, som følge af transporter, vil dog altid være afhængig af, i hvilket omfang ansøger, forstår, at vise hensyn. Det skal derfor til stadighed tilstræbes, at minimere støvgener i forbindelse med ejendommens drift.

Der er stillet vilkår om, at ejendommen ikke må give anledning til støvgener uden for virksomheden, der efter tilsynsmyndighedens vurdering er væsentlige. Med udgangspunkt heri, og på baggrund af ansøgers oplysninger, er det kommunens vurdering, at det ikke er nødvendigt at stille yderligere vilkår vedrørende støv.

7.7 Lys

Vilkår:

7.7.1 Udendørs pladsbelysning skal forsynes med bevægelsessensorer, der sikrer, at lyset kun er tændt i op til en halv time ad gangen.

Ansøgers oplysninger:

Der vil være et vist lysudfald fra bygningernes vinduer samt fra udendørsbelysning ved udleveringsrampe og ved foderindlevering.

Lyset i staldene er tændt i forbindelse med fodring af grisene og ophold i staldene.

Kommunens kommentarer og vurdering:

Lyskilder fremgår af bilag 2 - situationsplan.

Idet der er meget sparsom beplantning omkring ejendommen, stilles der af hensyn til naboer vilkår om, at udendørs belysning skal være styret af en bevægelsessensor, således lyset kun er tændt i en kort periode, når der er behov for det.

8 PÅVIRKNING AF ARTER MED SÆRLIGT STRENGE BESKYTTELSESKRAV (BILAG IV ARTER)

Kommunens kommentarer og vurdering:

Specifikt vurderes udvidelsen ikke at ville forringe tilstand af beskyttede naturtyper eller modvirke mål om gunstig bevaringsstatus for naturtyper og arter, der er udpegningsgrundlag for Natura 2000-områder eller forringe levevilkår for bilag IV-arter.

For yderligere henvises der til kommunens beskrivelse i naturvurderingen, der er vedlagt som bilag 2.

9 MANAGEMENT

Ansøgers oplysninger:

Medarbejdere

De ansatte deltager løbende i relevante kurser. Der er opsat førstehjælpskasser og øjenskylleudstyr, og der er konstant værnemidler i form af beskyttelsesbriller, handsker, åndedræts- samt høreværn til rådighed for medarbejderne.

Beredskabsplan

Der er udarbejdet en beredskabsplan, hvori telefonnumrene til kontaktpersoner og offentlige kontakinstanser i forbindelse med eventuelle uheld er nedskrevet. Beredskabsplanen indeholder forholdsregler i forbindelse med uheld med kemikalier, driftsmateriel, gylle, brand m.v., og er tilgængelig for alle på arbejdspladsen.

Dagligt tilsyn

Ansøger tilser dyr og produktionsanlæg flere gange hver dag. Der udføres små reparationer når det er nødvendigt, Såfremt der er behov for det, bliver der tilkaldt service til driftsanlægget som udføres af kompetent personale.

Sprøjtjournal

Der udarbejdes sprøjtjournal for bedriften.
Gødningsbeholderne følger reglerne for kontrol min. hvert 10 år.

Renoveringsplan for driftsudstyr og staldbygninger

Bygninger og driftsinventar bliver løbende renoveret. Der er opmærksomhed omkring i forbindelse med udskiftning af elforbrugende udstyr, at investere i mere energibesparende modeller.

Samlet BAT indenfor management

Det vurderes, at ejendommen anvender bedst tilgængelig teknik, indenfor følgende management-punkter:

- Alle medarbejdere deltager løbende i relevante kurser.
- Der bliver udarbejdet en beredskabsplan som hænger tilgængelig for alle medarbejdere.
- Der foretages daglige tilsyn og løbende service og vedligehold på driftsanlæggene.
- Der udarbejdes årligt mark- og gødningsplaner, der sikrer, at mængden af tilført gødning tilpasses afgrødernes aktuelle behov og opfylder lovkravene herfor.
- Kvalitetskontrol
- Vurdering af tidshorizonten for større renovering af driftsinventar og driftsbygninger.

Godt landmandskab

- Bedriftens medarbejdere uddannes løbende gennem kurser og efteruddannelse
- Medarbejdere er orienteret om, at ejendommen er miljøgodkendt, og hvilket ansvar der dermed følger.
- I bedriftens driftsregnskab registreres forbrug af indkøbt foder og handelsgødning.
- Affald bortskaffes så vidt muligt til genbrug.
- Rengøring i og omkring siloer og bygninger foretages jævnligt med henblik på at minimere risikoen for lugt, skadedyr samt mindske risikoen for at der opstår uhygiejniske forhold.
- Sætte særlig fokus på dyrevelfærd og fortsat gøre en ekstraordinær indsats over for infektioner, som kan overføres fra dyr til mennesker.
- Tage hensyn til grund- og overfladevand, når driften tilrettelægges.

Rengøring og desinficering

Der er på bedriften stor opmærksomhed på at renholde stalde og omkringliggende arealer. En sideeffekt af godt indeklima er, at staldene lugter mindre end gennemsnittet, samt at ammoniakfordampningen ligeledes er lavere.

Overbrusning i svinestalde

Følger de lovmæssige krav om overbrusningsanlæg eller tilsvarende anordning til regulering af svins kroptemperatur.

Kommunens kommentarer og vurdering:

Det er Rebild Kommunes vurdering, at det ansøgte lever op til BAT med hensyn til management. Det vurderes derfor ikke nødvendigt at stille vilkår.

10 EGENKONTROL

Ansøgers oplysninger:

- Gødningsbeholderne følger reglerne for kontrol min. hvert 10 år.
- En gang årligt udarbejdes "Gødnings- og husdyrindberetning" samt "Mark og gødningsplaner", begge dele anvendes til dokumentation af husdyrholdets størrelse og forbrug af gødning.

Kommunens kommentarer og vurdering:

Det er Rebild Kommunes vurdering, at det ansøgte lever op til BAT med hensyn til egenkontrol. Det vurderes derfor ikke nødvendigt at stille vilkår.

11 BILAG

11.1 BILAG 1. SITUATIONSPLAN (BETEGNELSEN PÅ STALDE REFERERER TIL IT-ANSØGNINGSSYSTEMET)



11.2 BILAG 2. REBILD KOMMUNES SAMLEDE NATURVURDERING

Påvirkning af natur

Miljøgodkendelsen forudsætter at projektet, foruden overensstemmelse med husdyrgodkendelsesloven, også er i overensstemmelse med kommuneplanmål for natur og landskab, naturbeskyttelsesloven samt EU-habitatdirektivet.

Såvel aktuel som ændret drift, der anerkendes med miljøgodkendelsen, påvirker områdets naturtyper. Påvirkningerne stammer dels fra stald og lager og dels fra drift af markarealerne. Påvirkning fra drift af markarealer er ikke indeholdt i nærværende naturvurdering. Påvirkningerne fra stald og lager består fortrinsvis i ammoniakfordampning, der resulterer i kvælstofdeposition på nærliggende naturarealer.

Konsekvenserne af påvirkningerne er vurderet i forhold til nedenfor nævnte planlægning og bestemmelser for natur- og landskabsbeskyttelse.

Påvirkning fra stald og lager

Husdyrbruget ligger i åbent og landbrugsdomineret landskab.

Kommuneplan 2017-2029, udpegninger og retningslinjer

Ejendommens bygninger er beliggende indenfor økologiske forbindelser, jordbrugsområder og område til beskyttelse af værdifulde kulturmiljøer.

7.1.6 Økologiske forbindelser

I de økologiske forbindelser skal planlægning og administration vedrørende arealanvendelsen og tilstanden forbedre levesteder og spredningsmuligheder for de planter og dyr som forbindelserne skal sikre.

5.3.3 Jordbrugsområder

I jordbrugsområderne skal hensynet til jordbrugserhvervene varetages i balance med hensynet til de øvrige åben landinteresser og byudviklingsinteresser.

5.2.2 Beskyttelse af værdifulde kulturmiljøer

Inden for afgrænsningen af de udpegede områder skal de kulturhistoriske værdier beskyttes. Byggeri, anlægsarbejder og andre indgreb, der i væsentlig grad vil forringe oplevelsen eller kvaliteten af de kulturhistoriske værdier, må ikke finde sted i disse områder.

Udvidelsen sker i eksisterende anlæg, og der sker således ingen udvidelse af bygningsmassen.

Naturbeskyttelsesloven og museumsloven

De oplyste ændringer af husdyrbruget kræver ikke dispensation fra museumslovens bestemmelser om fredede fortidsminder og beskyttede diger eller naturbeskyttelseslovens bestemmelser om bygge- og beskyttelseslinjer eller fredningsbestemmelser.

I det følgende vurderes hvorledes ammoniakemission fra husdyrbrugets stalde og gødningslagre vil kunne påvirke potentielt kvælstoffølsomme naturarealer omkring bruget.

Ammoniakemissionen fra stalde og gødningslagre er beregnet til at falde fra 2.678, 40kg N/år til 2.549,52 kg N/år.

De nærmeste naturarealer i forhold til ejendommen udgøres af § 3 registrerede arealer, se punkt 3-8 på kortbilag 2. Nærmeste naturareal, der samtidig er omfattet af husdyrlovens § 7, ligger 1.300 vest for anlægget, se punkt 2 på kortbilag 2.

Nærmeste potentielle ammoniakfølsomme skovareal ligger 150 nord for ejendommen og vurderes på baggrund af afstanden ikke at blive påvirket væsentligt.

Nærmeste naturareal, der samtidig ligger indenfor Natura 2000 område, ligger 6,6 km fra ejendommen, og det vurderes, at der ikke vil kunne beregnes en påvirkning fra husdyrbruget (se herom i senere afsnit om habitatdirektivet). Se punkt 1 på kortbilag 1.

Via husdyrgodkendelse.dk er der foretaget beregninger til punkterne 1-8, se tabellen herunder.

Punkt	Naturtype	Kategori	Retning	Afstand (m)	Merdeposition (kg N/ha/år)	Totaldeposition (kg N/ha/år)
1	§ 7 Aske- og elleskov	1	Nordøst	6.550	0,0	0,0
2	§ 3 Overdrev	2	Vest	1.300	0,0	0,1
3	§ 3 Mose	3	Syd	145	-0,1	1,5
4	§ 3 Mose	3	Syd	180	0,0	0,9
5	§ 3 Mose	3	Nordøst	260	0,0	1,7
6	§ 3 Mose	3	Øst	460	0,0	0,8
7	§ 3 Overdrev	3	Vest	410	0,0	0,3
8	§ 3 Sø	-	Nord	210	-0,1	3,1

Kategori 1-natur, punkt 1

Se afsnittet "Natura 2000-områder og bilag IV-arter".

Kategori 2-natur, punkt 2

Naturarealerne i punkt 2 er beskyttet overdrev, og opfylder desuden størrelseskravet for § 7 kategori 2-natur. Totaldepositionen i punkt 2 er beregnet til 0,1 kg N/ha/år. Det fastsatte beskyttelsesniveau er på maksimalt 1,0 kg N/ha/år totaldeposition, for ammoniakfølsomme naturtyper beliggende uden for Natura 2000-områder. Med en totaldeposition på 0,1 kg N/ha/år er beskyttelsesniveauet til naturtypen overholdt, og Rebild Kommune har ikke yderligere bemærkninger hertil.

Kategori 3-natur, punkt 3-7

Naturarealerne i punkt 3-7 er beskyttede moser og overdrev. De beregnede merdepositioner er enten 0 kg N/ha/år eller negative, dvs. faldende. Dermed er beskyttelsesniveauet på maksimalt 1,0 kg N/ha/år merdeposition overholdt, og Rebild Kommune har ikke yderligere bemærkninger hertil.

På baggrund af afstand og retning skønnes det ikke relevant at beregne og vurdere på husdyrbrugets påvirkninger af yderligere naturarealer.

Projektet opfylder husdyrgodkendelseslovens krav vedrørende ammoniaktab og er ikke i strid med naturbeskyttelseslovens bestemmelser. Det vurderes herved, at husdyrbruget i realistisk og hensigtsmæssigt omfang bidrager til mål om reduktion af ammoniakbelastning af områdets naturarealer.

Natura 2000-områder og bilag IV-arter:

Med baggrund i EU-habitatdirektivet er der i Danmark udpeget NATURA 2000-områder (internationale naturbeskyttelsesområder) til beskyttelse af en række naturtyper og arter. NATURA-2000-områderne omfatter EU-habitatområder, EU-fuglebeskyttelsesområder og Ramsarområder. De tre kategorier er ofte sammenfaldende.

I forbindelse med tilladelser og godkendelser af husdyrbrug skal kommunen dels foretage vurdering af, om projektet i sig selv, eller i forbindelse med andre planer og projekter, kan påvirke et Natura 2000-område væsentligt og dels foretage vurdering af, om det ansøgte kan beskadige eller ødelægge de særligt beskyttede bilag IV arters yngle- eller rasteområder.

Nærmere oplysninger om habitatdirektivet, NATURA 2000-områder og bilag IV-arter kan ses på Miljøstyrelsens hjemmeside www.svana.dk.

Med henvisning til placering af brugets driftsbygninger i forhold til Natura 2000 områder kan det umiddelbart godtgøres, at husdyrbruget ikke væsentligt påvirker naturtyper og arter i NATURA 2000-områder. Husdyrbrugets driftsbygninger ligger over 6 km fra nærmeste Natura 2000 område i Rebild Kommune; det drejer sig om Natura 2000 område nr. 18 Rold Skov, Lindenberg Ådal og Madum Sø. Det vurderes, pga. afstanden, at projektet ikke kan medføre en væsentlig påvirkning af arter og naturtyper indenfor Natura 2000 området.

En række dyr omfattet af naturbeskyttelseslovens § 29a og habitatdirektivets bilag IV kan have levested, fødesøgningsområde eller sporadisk opholdssted i området omkring udbringningsarealerne. Ifølge oplysninger i "Håndbog om dyrearter på habitatdirektivets bilag IV" (DMU Faglig rapport nr. 635, 2007) kan der i Rebild Kommune være forekomst af flere arter af flagermus samt odder, markfirben, løgfrø, spidssnudet frø og stor vandsalamander.

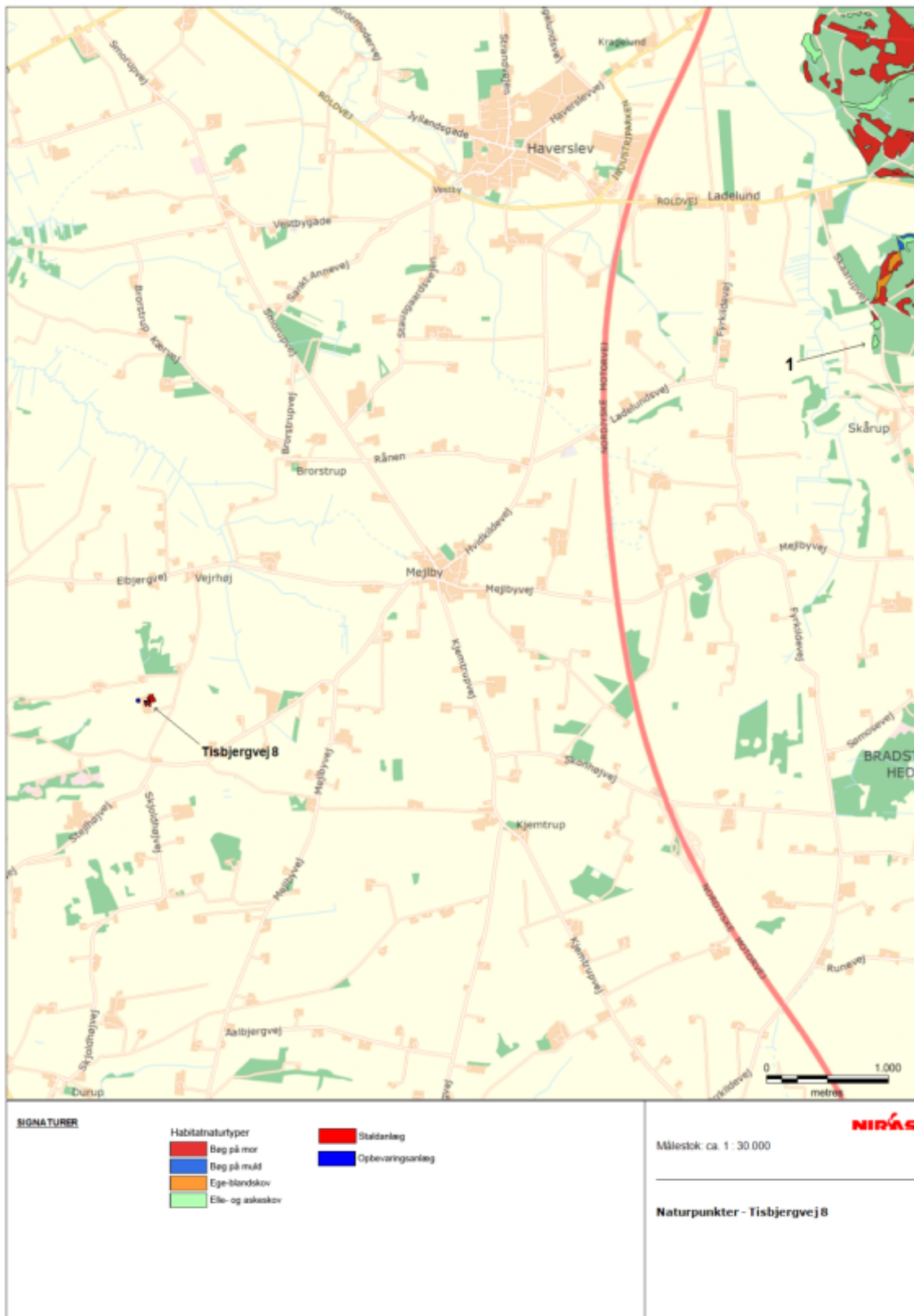
Rebild Kommune er ikke bekendt med konkrete yngleforekomster i området. Mest sandsynlig forekomst ved bygningerne er arter af flagermus, som kan blive påvirket af evt. nedrivninger eller træfældninger. Eventuelle levesteder i nærheden af bygningerne antages i øvrigt at være sammenfaldende med de vurderede naturarealer i forrige afsnit og det vurderes ikke at kvælstofdeposition fra husdyrbrugets anlæg vil skade eller ødelægge eventuelle yngle- eller rasteområder.

Sammenfatning:

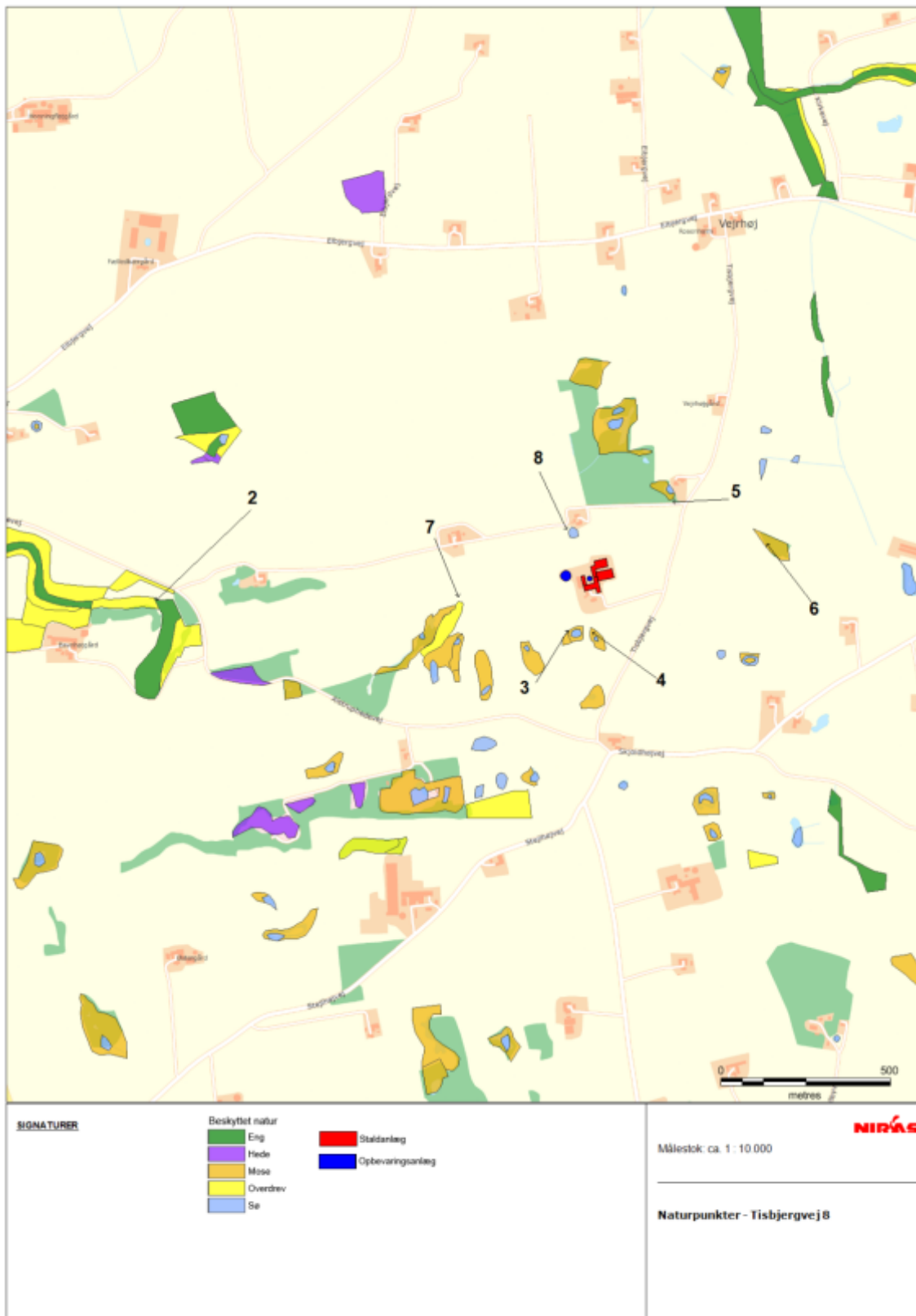
Miljøgodkendelsen gives på en række generelle vilkår, der bl.a. sigter mod beskyttelse af natur mod uønskede påvirkninger. Efter vurdering af projektoplysningerne og områdets natur- og landskabsforhold finder Rebild Kommune, at miljøgodkendelsen sikrer naturbeskyttelsesinteresserne i området. Der stilles derfor ikke supplerende vilkår til naturbeskyttelse.

Det vurderes, at udvidelsen af husdyrbruget er i overensstemmelse med retningslinjerne i kommuneplan 2017-2029 for beskyttelse af natur og landskab. Specifikt vurderes udvidelsen ikke at ville forringe tilstand af beskyttede naturtyper eller modvirke mål om gunstig bevaringsstatus for naturtyper og arter, der er udpegningsgrundlag for Natura 2000-områder eller forringe levevilkår for bilag IV-arter.

Kortbilag 1 - Naturpunkter 1



Kortbilag 1 - Naturpunkter 2-8



11.3 BILAG 3. SAMLET OVERSIGT OVER VILKÅR

Bemærk, at det kan være vigtigt, at læse kommunens kommentarer/vurderinger, samt eventuelle tilhørende tabeller til de fastsatte vilkår i godkendelserne.

Miljøgodkendelse af 27. oktober 2017 – gældende vilkår:

- 2.3.1 Miljøgodkendelsen skal være udnyttet indenfor 6 år fra meddelelsesdatoen. Den del af produktionen, der ikke opfylder udnyttelseskravene, bortfalder.
- 2.5.1 Inden eventuelt ophør af husdyrbruget skal kommunen kontaktes med et skriftligt forslag til en ophørsplan.
- 5.1.1 Den samlede produktion må ikke overstige 250,17 DE på årsplan fordelt på 600 årssøer (60 stipladser), 22.800 smågrise (3.200 stipladser) og 300 slagtesvin/polte (80 stipladser). Husdyrholdet skal være sammensat og staldindretning m.v. skal være i overensstemmelse med tabel 4 herunder.
- 5.2.1 Alle ventilationer skal vaskes efter hvert hold slagtesvin.
- 5.2.2 Ventilationsanlægget skal vedligeholdes og efterses i henhold til producentens anvisninger for det pågældende anlæg.
- 5.4.1 Der skal senest et år efter godkendelsesdatoen udføres energieftersyn af et energiselskab eller en energikonsulent, hvor de energiforbrugende processer i bedriften gennemgås. Der skal udarbejdes en rapport som indeholder resultater og konkrete energibesparende forslag med tilhørende tilbagebetalingstid. Rapporten skal kunne fremvises til tilsynsmyndigheden på forlangende.
- 5.5.1 Al vask af traktorer, maskiner, redskaber og dyretransportvogne skal foregå på en støbt, tæt plads med bortledning af spildevand til gyllesystemer eller opsamlingsbeholder.
- 5.5.2 Tag- og overfladevand må ikke indeholde andre stoffer end hvad der sædvanligt forekommer i regnvand.
- 5.5.3 Tag- og overfladevandet må ikke nedsives i forurennet jord.
- 5.5.4 Der må ikke tilledes sanitært spildevand eller processpildevand til nedsivningsanlægget for tag- og overfladevand.
- 5.6.1 Olie- og kemikalieaffald skal til enhver tid opbevares i tæt emballage. Oplægspladsen skal være afskærmet mod nedbør og indrettes med tæt bund eller/og opkant, således at en mængde, mindst svarende til indholdet af den største beholder, tilbageholdes ved spild eller lækage.
- 5.6.2 Opbevaring og håndtering af affald må ikke medføre forurening eller risiko for forurening af omgivelserne, herunder af jord, overfladevand, grundvand, luft eller kloak.
- 5.6.3 Der skal til enhver tid foreligge dokumentation for, at affald er bortskaffet miljømæssigt forsvarligt. Dokumentationen skal gemmes i 5 år og kunne fremvises til tilsynsmyndigheden på forlangende.
- 5.7.1 Opbevaring og håndtering af råvarer og hjælpestoffer må ikke medføre forurening eller risiko for forurening af omgivelserne, herunder jord, overfladevand, grundvand, luft eller kloak.
- 5.7.2 Tankning af diesel skal foregå på en plads med fast og tæt bund, enten med afløb til olieudskiller, eller således at spild kan opsamles. Tankpistol må ikke kunne fastlåses under påfyldning.
- 5.8.1 Spild af miljøfarlige stoffer (olie, gødning, kemikalier etc.) skal straks opsamles.

- 6.2.1 Pumpning af gylle skal ske ved konstant overvågning.
- 6.2.2 Der skal anvendes gyllevogne med påmonteret pumpe og returløb, således at spild af flydende husdyrgødning undgås.
- 6.2.3 Gyllebeholder nr. II på 3.000 m³ skal forsynes med fast overdækning i form af teltoverdækning med indvendigt skørt.
- 6.2.4 Åbning af teltdugen må kun ske i forbindelse med omrøring, tømning og udbringning af gylle.
- 6.2.5 Skader på teltoverdækningen skal repareres inden for en uge efter skadens opståen.
- 6.2.6 Såfremt en skade ikke kan repareres inden for en uge, skal der indgås aftale om reparation inden to hverdage efter skadens opståen. Tilsynsmyndigheden underrettes straks herom.
- 6.2.7 Der skal føres en logbog for gyllebeholderen, hvori eventuelle skader på teltoverdækningen noteres med angivelse af dato for skaden samt dato for reparation. Logbogen skal opbevares på husdyrbruget i mindst fem år og forevises på tilsynsmyndighedens forlangende.
- 7.2.1 Ejendommens anlæg og driften heraf må ikke give anledning til lugtgener uden for eget område, der efter tilsynsmyndighedens vurdering er væsentlige
- 7.3.1 Skadedyr skal bekæmpes i nødvendigt omfang i henhold til retningslinjer fra Statens skadedyrsbekæmpelse.
- 7.5.1 Husdyrbrugets bidrag til støjbelastning i omgivelserne må ikke overstige værdier (oplyst i nedenstående tabel 6.5.1) målt eller beregnet ved nabobeboelser eller deres opholdsarealer: Støjbidraget (bortset fra maksimalværdien) måles som det ækvivalente, konstante, korrigerede støjniveau i dB(A) (re. 20 µ Pa). Tallene i parentes angiver referencetiden inden for den pågældende periode. I tilfælde af impulsstøj eller rentoner skal den målte/beregnete værdi tillægges 5 dB(A). I tvivlstilfælde afgør kommunen om der er rentoner eller impulsstøj.
- 7.5.2 Husdyrbruget skal, for egen regning, dokumentere, at støjvilkår overholdes, hvis tilsynsmyndigheden finder det påkrævet. Dokumentationen for overholdelse af støjkravene kan være i form af målinger i ejendommens omgivelser (under fuld drift) eller kildestyrkemålinger ved de enkelte støjkilder kombineret med beregninger efter den fælles nordiske beregningsmodel for industristøj.
- 7.6.1 Uden for eget område må anlæggene og driften heraf ikke give anledning til støvgener, der efter tilsynsmyndighedens vurdering er væsentlige.
- 7.7.1 Udendørs pladsbelysning skal forsynes med bevægelsessensorer, der sikrer, at lyset kun er tændt i op til en halv time ad gangen.