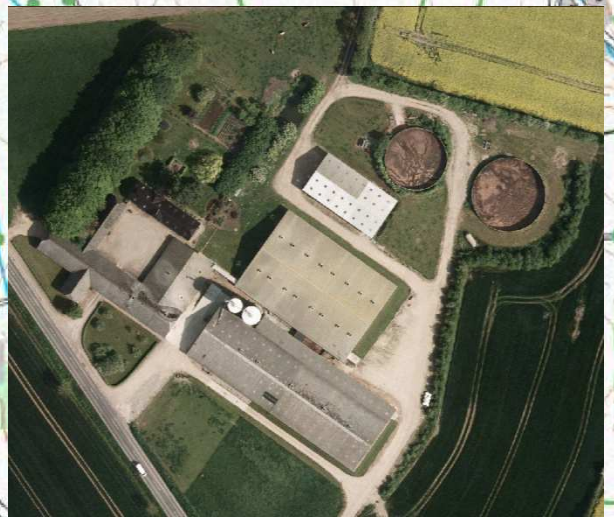
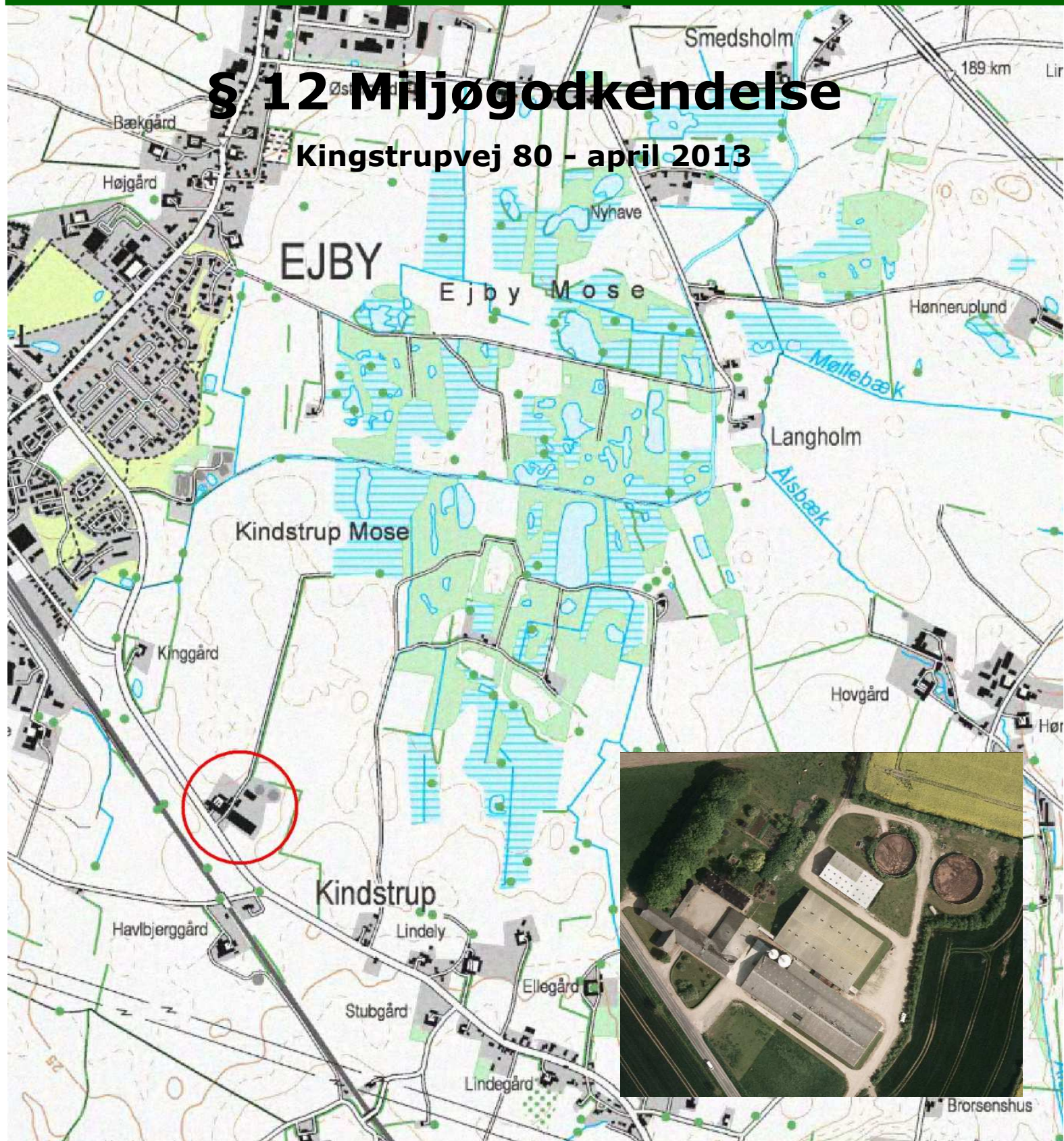


§ 12 Miljøgodkendelse

Kingstrupvej 80 - april 2013



§ 12 miljøgodkendelse af

Svinebesætning på
Kingstrupvej 80, 5592 Ejby
Dato for gyldighed: 22. april 2013



Middelfart
KOMMUNE

Datablad

§ 12 miljøgodkendelse af svinebesætning på Vesterballegård, Kingstrupvej 80, 5592 Ejby

Dato for godkendelse: 22. april 2013

CVR-nr.: 17935372

P-nr.: 1001392800

CHR-nr.: 19467

Ejendomsnr.: 4100003527

Matr.nr.: 9d Kindstrup By, Gelsted

Ejer: Vesterballegård I/S, Carsten Jensen

Telefon: 64461072

E-mail: 20209372

Konsulent: Centrovice, Ejler Petersen

Adresse: Damsbovej 11, 5492 Vissenbjerg

Telefon: 63407126 / 23437126

E-mail: ejp@centrovice.dk

Tilsynsmyndighed: Middelfart Kommune

Adresse: Østergade 21, 5580 Nørre Aaby

Telefon: 88885500

E-mail: middelfart@middelfart.dk

Ansøgningen om miljøgodkendelse er indsendt til Middelfart Kommune gennem Miljøstyrelsens elektroniske ansøgningssystem første gang den 16. december 2012, skemanummer 45.681.

Ansøgning med miljømæssige tilpasninger er indsendt den 8. februar 2013.

Beregningsgrundlag i husdyrgodkendelse.dk er *Interface version 1.8.1*, uploadet 29. oktober 2012, *FarmN version 3.1* og *Beregningsmotor 1.8*, Beregningsgrundlag 2012.

Indholdsfortegnelse

§ 12 MILJØGODKENDELSE AF SVINEBESÆTNING PÅ KINGSTRUPVEJ 80, 5592 EJBY . 5

LÆSEVEJLEDNING.....	5
IKKE-TEKNISK RESUMÉ	5
MIDDELFART KOMMUNES AFGØRELSE.....	6
KLAGEVEJLEDNING	7
REVURDERING	7
VILKÅR FOR MILJØGODKENDELSEN	8
Årsproduktion.....	8
Stalldrifft	8
Miljøtiltag, anlæg.....	8
Miljøtiltag, markdrift.....	9
Lugt.....	10
Støj	10
Energj	10
Skadedyr.....	11
Uheld og risici	11
Dokumentation og egenkontrol.....	11
Virksomhedens ophør.....	12
ANDRE MILJØREGLER OG BESTEMMELSER.....	12
OFFENTLIGGØRELSE.....	12
KOPI TIL.....	13
MILJØVURDERING	14
INDLEDNING.....	14
Ansøgning.....	14
OFFENTLIG HØRING	15
LANDSKABELIGE HENSYN OG ALTERNATIVE PLACERINGSMULIGHEDER	15
AFSTANDSKRAV	15
STALDANLÆG OG DRIFT.....	15
Staldanlæggets indretning	15
BAT-emissionsgrænseværdier og det generelle ammoniakkrav	16
Gyllekøling.....	17
Optimeret fodring, fosfor	17
Opbevaring og håndtering af foder.....	17
Produktion og opbevaring af husdyrgødning	18
Lugt.....	18
Transport.....	18
Fast affald.....	20
Olie og kemikalier, opbevaring og affald	20
Påfyldning og rengøring af marksprøjte	20
Energiforbrug og energibesparende foranstaltninger.....	21
Vandforbrug og vandbesparende foranstaltninger	21
Støv, støj og lys	22
Spildevand.....	22
Døde dyr	22
Skadedyr.....	23
PRODUKTIONENS PÅVIRKNING AF NATUR- OG VANDOMRÅDER	23
Produktionens påvirkning af naturtyper og arter med ammoniak.....	23
PRODUKTION OG UDBRINGNING AF HUSDYRGØDNING	24
Bedriftens arealer	24
Vandløb.....	24
Nitratfølsomme overfladevande	25

<i>Nitratfølsomt grundvand</i>	27
<i>Fosfor</i>	28
<i>Aftale om afsætning af husdyrgødning</i>	28
<i>Affaldsprodukter på udbringningsarealer</i>	28
SAMLET VURDERING AF BAT (BEDST TILGÆNGELIGE TEKNIK)	29
<i>Fravalg af BAT-teknologier</i>	29
EGENKONTROL	29
UHELD OG RISICI	30
VIRKSOMHEDENS OPHØR	30
0-ALTERNATIVET	30
LITTERATUR	31
BILAG	31
<i>Kortbilag 1: Anlægsoversigt</i>	32
<i>Kortbilag 2: Udbringningsarealer</i>	33
<i>Kortbilag 3: Udbringningsarealer indenfor nitratfølsomt indvindingsområde</i>	34
<i>Kortbilag 4: Naturområder</i>	35

§ 12 miljøgodkendelse af svinebesætning på Kingstrupvej 80, 5592 Ejby

Læsevejledning

Miljøgodkendelsen omfatter *Vilkår for miljøgodkendelsen* og *Miljøvurdering*. Der indledes med et *Ikke-teknisk resumé*, der er en kortfattet beskrivelse af produktionen. Herefter følger *Vilkår for miljøgodkendelsen*, hvoraf fremgår særlige vilkår vedrørende produktionens indretning og drift, der adskiller sig fra de generelle regler for husdyrbrug og drift af landbrugsejendomme. Endelig følger *Miljøvurdering*, der er en beskrivelse af produktionen og dens påvirkning af omgivelserne samt baggrunden for de enkelte vilkår.

Ikke-teknisk resumé

Middelfart Kommune har fra Centrovic modtaget ansøgning om udvidelse af svinebesætningen på Kingstrupvej 80, 5592 Ejby, matr.nr. 9d Kindstrup By, Gelsted.

Ejeren af Kingstrupvej 80, 5592 Ejby ønsker at udvide den eksisterende svinebesætning fra 750 årssøer og en årlig produktion af 9.000 smågrise 7,2-32 kg og 375 polte/slagtesvin 30-102 kg samt 15 ammekøer med opdræt, i alt 243,0 DE (dyreenheder) til fremover at omfatte 850 årssøer og en årlig produktion af 27.000 smågrise 7,3-15 kg og 200 polte 32-107 kg samt 15 ammekøer med opdræt, i alt 260,4 DE. Udvidelsen af produktionen sker i eksisterende bygninger. Der foretages ingen bygningsmæssige ændringer i forbindelse med udvidelsen. Der foretages alene en ændring af inventar. Produktionens anlæg omfatter eksisterende staldanlæg og gyllebeholdere. Miljøgodkendelsen omfatter desuden alle dyrkningsarealer tilknyttet CVR-nr. 17935372.

Ejendommens anlæg til opbevaring af flydende husdyrgødning udgøres af eksisterende gyllebeholdere på 2.050 m³ og 3.000 m³, svarende til, at der er opbevaringskapacitet til 14-15 måneder.

Foder opbevares i 2 udendørs fodersiloer og i foderlade.

Det vurderes, at naboerne til produktionen ikke vil opleve væsentlige lugtgener fra den ansøgte produktion. Den ansøgte produktion vil ikke medføre en forøgede lugtgener. Der ligger ingen nabobeboelser indenfor de beregnede lugtgeneafstande. Den ansøgte produktion lever dermed op til husdyrlovens krav med hensyn til lugtgener ved nabobeboelser.

For at begrænse ammoniakfordampningen vil der blive anvendt gyllekøling i hovedparten af staldanlægget. Varmen produceret ved gyllekøling vil blive genanvendt til opvarmning i stalden. Den ansøgte produktion lever op til husdyrlovens krav om begrænsning af ammoniakfordampningen og krav om anvendelse af bedst tilgængelige teknik (BAT).

Den ansøgte produktion vil uden særlige tiltag til at begrænse kvælstofudvaskningen medføre en belastning af grundvand indenfor nitratfølsomt indvindingsområde samt af sårbare vandområder indenfor det internationale naturbeskyttelsesområde "Lillebælt" (habitatområde).

Der er i miljøgodkendelsen stillet krav til begrænsning af kvælstofudvaskningen fra bedriftens arealer. Kravene sikrer, at udvaskningen til grundvand indenfor nitratfølsomt indvindings-

område ikke stiger, samt at udvaskningen til sårbare vandområder indenfor habitatområde ikke overstiger den udvaskning, der ville være, hvis arealerne blev dyrket uden tilførsel af husdyrgødning.

Bedriftens arealer tilføres mere fosfor med husdyrgødning, end der fjernes ved høst af afgrøderne. For at begrænse overskudstilførslen af fosfor til arealerne anvendes der foder med reduceret indhold af fosfor. Ud fra husdyrlovens kriterier vurderes udbringning af husdyrgødning fra den ansøgte produktion ikke at medføre forøget risiko for udvaskning af fosfor fra bedriftens arealer, og med anvendelsen af foder med reduceret indhold af fosfor lever produktionen op til krav om anvendelse af BAT med hensyn til fosfor.

Produktionen lever således op til husdyrlovens og habitatdirektivets krav om at begrænse kvælstof- og fosforbelastningen af sårbare vandområder indenfor habitatområde, samt til husdyrlovens krav om beskyttelse af grundvand, der skal kunne anvendes som drikkevand.

Der er ved udformning af projektet redegjort for, at kemikalier og affald vil blive håndteret på en måde, der minimerer risikoen for spild eller anden miljøbelastning. Ansøger vil inden etablering af produktionen udarbejde en beredskabsplan, så de ansvarlige for produktionen er forberedt på at håndtere eventuelle uheld på en måde, der minimerer risikoen for miljøbelastning. Det er en del af husdyrlovens krav om anvendelse af BAT, at der forefindes en beredskabsplan på anlægget.

Samlet set vurderer Middelfart Kommune, at den ansøgte udvidelse af produktionen kan gennemføres uden væsentlig påvirkning af miljøet.

Middelfart Kommunes afgørelse

Med hjemmel i lov om miljøgodkendelse mv. af husdyrbrug¹ (husdyrloven) meddeler Middelfart Kommune hermed miljøgodkendelse efter § 12 til at udvide den eksisterende produktion fra 750 årssøer og en årlig produktion af 9.000 smågrise 7,2-32 kg og 375 polte/slagtesvin 30-102 kg samt 15 ammekøer med opdræt, i alt 243,0 DE (dyreenheder) til fremover at omfatte 850 årssøer og en årlig produktion af 27.000 smågrise 7,3-15 kg og 200 polte 32-107 kg samt 15 ammekøer med opdræt, i alt 260,4 DE, på Kingstrupvej 80, 5592 Ejby, matr.nr. 9d Kindstrup By, Gelsted.

Godkendelsen omfatter eksisterende staldanlæg med tilhørende gyllebeholdere, samt alle dyrkningsarealer tilknyttet CVR-nr. 17935372.

Hvis godkendelsen påklages, kan godkendelsen lovligt udnyttes, mens klagen behandles, med mindre klageinstansen Natur- og Miljøklagenævnet bestemmer andet. Det er en forudsætning, at bedriften opfylder de vilkår, der er stillet i godkendelsen. Udnyttelse af godkendelsen medfører ingen begrænsninger i Natur- og Miljøklagenævnets adgang til at ændre eller ophæve godkendelsen jævnfør husdyrlovens § 81.

Godkendelsen meddeles under forudsætning af, at gældende regler på området samt nedenstående vilkår overholdes. Baggrunden for de enkelte vilkår fremgår af den efterfølgende miljøvurdering. Forudsætningerne for miljøgodkendelsen er de oplysninger der er givet i ansøgningsmaterialet jævnfør ansøgning fra Miljøstyrelsens IT-ansøgningssystem, www.husdyrgodkendelse.dk, skemanummer 45.681 med tilhørende bilag samt øvrigt materiale indsendt af ansøger eller ansøgers konsulent.

¹ Lov nr. 1572 af 20. december 2006 om miljøgodkendelse m.v. af husdyrbrug.

Godkendelsen bortfalder, hvis den ikke er udnyttet inden 2 år fra miljøgodkendelsens datering. Hvis godkendelsen herefter ikke udnyttes helt eller delvist i 3 på hinanden følgende år, bortfalder den del af godkendelsen, der ikke har været udnyttet i de seneste 3 år jævnfør § 33 i husdyrloven. Naturlige udsving i produktionen på op til 10 % mindre produktion end godkendt anses ikke for, at godkendelsen ikke har været fuldt udnyttet.

Klagevejledning

Enhver med en individuel, væsentlig interesse i sagens udfald samt en række foreninger og organisationer, der har beskyttelse af natur og miljø som hovedformål, kan inden 4 uger fra offentliggørelse den 25. april 2013 klage over afgørelsen. Klagefristen er således den 23. maj 2013. En klage skal være skriftlig og indgives til Middelfart Kommune. Klagen skal være modtaget i kommunen inden kontortids ophør kl. 15.00 på datoen for klagefristen. Kommunen videresender eventuelle klager til klageinstansen Natur- og Miljøklagenævnet.

Det er en betingelse for Natur- og Miljøklagenævnets behandling af en eventuel klage, at klager indbetaler et gebyr til Natur- og Miljøklagenævnet. Klagegebyret er fastsat til 500 kr. Klager vil modtage en opkrævning på gebyret fra Natur- og Miljøklagenævnet, når nævnet har modtaget klagen fra Middelfart Kommune. Natur- og Miljøklagenævnet påbegynder behandlingen af klagen, når gebyret er modtaget. Betales gebyret ikke på den anviste måde og inden for den fastsatte frist på 14 dage, afvises klagen fra behandling. Vejledning om gebyrordningen kan findes på Natur- og Miljøklagenævnets hjemmeside.

Gebyret tilbagebetales, hvis:

- 1) klagesagen fører til, at den påklagede afgørelse ændres eller ophæves,
- 2) klageren får helt eller delvis medhold i klagen, eller
- 3) klagen afvises som følge af overskredet klagefrist, manglende klageberettigelse eller fordi klagen ikke er omfattet af Natur- og Miljøklagenævnets kompetence.

Det bemærkes, at hvis den eneste ændring af den påklagede afgørelse er forlængelse af frist for efterkommelse af afgørelse som følge af den tid, der er medgået til at behandle sagen i klagenævnet, tilbagebetales gebyret dog ikke.

Ønskes afgørelsen prøvet ved domstolene, skal søgsmålet jævnfør § 90 i husdyrloven være anlagt inden 6 måneder efter at afgørelsen er meddelt.

Revurdering

Virksomhedens miljøgodkendelse skal jf. § 17 i Bekendtgørelse om tilladelse og godkendelse mv. af husdyrbrug² regelmæssigt og mindst hvert 10. år tages op til revurdering. Den første regelmæssige vurdering skal dog foretages senest, når der er forløbet 8 år. Det er planlagt, at foretage den første revurdering i 2021.

² Bekendtgørelse nr. 294 af 31. marts 2009 om tilladelse og godkendelse mv. af husdyrbrug.

Vilkår for miljøgodkendelsen

Godkendelsen indeholder en række vilkår for virksomhedens drift, indretning og kontrol. Vilkårene er stillet på baggrund af en miljøvurdering af virksomhedens forureningsmæssige forhold. Vilkårene skal sikre, at belastningen af følsomme naturtyper og vandområder begrænses, samt at der er taget hensyn til omkringboende og de landskabelige værdier.

Staldanlægget med tilhørende anlæg (foderopbevaringsfaciliteter, gyllebeholdere m.v.) skal indrettes og drives i overensstemmelse med nedenstående vilkår og som beskrevet i miljøvurderingen.

Årsproduktion

1. Dyreholdet på ejendommen må maksimalt udgøre 850 årssøer og en årlig produktion af 27.000 smågrise 7,3-15 kg og 200 polte 32-107 kg samt 15 ammekøer med opdræt, i alt 260,4 DE.

Der tillades en variation i ind- og afgangsvægte for smågrise og polte, så længe det antal DE, som svarer til den godkendte produktion af hhv. smågrise og polte beregnet efter gældende husdyrgødningsbekendtgørelse, ikke overskrides.

Stalldrif

2. Den samlede ammoniakfordampning fra stald og lager må ikke overstige 2.600 kg kvælstof/år. Dette sikres ved overholdelse af vilkår om anvendelse af gyllekøling i stald 1 og 4 (vilkår 4).
3. Der skal anvendes foder med reduceret indhold af fosfor, der sikrer, at den samlede mængde fosfor i husdyrgødningen fra svineproduktionen på ejendommen af dyr ikke overstiger 5.734 kg fosfor pr. år.

Miljøtiltag, anlæg

4. For at begrænse ammoniakfordampningen fra staldanlægget skal der anvendes gyllekøling i gyllekanalerne (1.300 m²) i stald 1 og 4. Køleanlægget skal kunne levere en køleeffekt på 33,8 kW (26 W/m²) i gennemsnit over året.

Anlæggets varmepumpe skal være forsynet med en typegodkendt energimåler. Energimåleren skal være forsynet med automatisk datalogger, der registrerer den månedlige og årlige køleydelse målt i kWh.

Køleanlægget skal være forsynet med et trykovervågningssystem samt en alarm og en sikkerhedsanordning, der i tilfælde af lækage stopper køleanlægget. Anlægget må ikke kunne genstarte automatisk efter driftsstop.

5. Gyllekølingsanlægget skal være i drift så mange timer om året, at der opnås en køleeffekt på hhv. 33,8 kW i gennemsnit over året³ jævnfør vilkår 4.

³ Hvis der f.eks. installeres en varmepumpe med en køleeffekt på 45 kW skal anlægget være i drift 33,8 kW/45 kW * 8.760 timer/ år = 6.580 timer/år.

Anlægget skal vedligeholdes ved at følge fabrikantens vejledning herom. Vejledningen skal opbevares på husdyrbruget.

Der skal være skriftlig aftale med en godkendt montør med VPO-certifikat eller tilsvarende certificering om kontrol og service af gyllekølingsanlægget mindst én gang årligt. Den årlige kontrol skal som minimum omfatte afprøvning og funktionssikring af tryk-overvågningssystemet, alarmen og sikkerhedsanordningen, samt kontrol af kølekredsens ydelse.

Enhver form for driftsstop skal noteres i logbog med angivelse af årsag og varighed. Tilsynsmyndigheden skal underrettes ved driftsstop, der har en varighed på mere end 7 dage.

Miljøtiltag, markdrift

6. Der må maksimalt udbringes husdyrgødning fra 443 DE pr. planår (1/8-31/7) på bedriftens udbringningsarealer, der udgør i alt 317,1 ha. Der må derudover ikke tilføres bedriftens arealer anden organisk gødning.
7. Kvælstofudvaskningen fra bedriftens udbringningsarealer indenfor nitratfølsomt indvindingsområde, markerne 14-0, 14-1, 19, 22 samt dele af markerne 1-4c, 3-1c, 15-0a, 15-0b, 15-1, 21, 24, må ikke forøges (se kortbilag 3).

Vilkåret er overholdt ved de tiltag, der anvendes til overholdelse af vilkår 8.

8. Kvælstofudvaskningen fra bedriftens udbringningsarealer i oplandet til Gamborg Nor, der er omfattet af det internationale naturbeskyttelsesområde "Lillebælt" (se kortbilag 2) må ikke overstige den udvaskning, der ville være fra arealerne uden tilførsel af husdyrgødning beregnet i husdyrgodkendelse.dk.

Vilkåret overholdes ved anvendelse af et af følgende alternative tiltag:

1. Kvælstofkvoten reduceres med 3 % i forhold til gældende gødningsnorm.
 2. Der etableres efterafgrøder på ekstra 15,9 ha (5 % af det samlede dyrkede areal).
9. Hvis kvælstofudvaskningen reduceres ved hjælp af øget areal med efterafgrøde gælder samme regler for artsvalg, etableringstidspunkt, nedmuldningstidspunkt m.m. som for areal med efterafgrøder efter de generelle regler.

Kvælstofkvoten skal det efterfølgende år reduceres i forhold til gældende gødningsnorm med samme mængde kvælstof som gælder for efterafgrøder efter de generelle regler.

Anvendelsen af ekstra efterafgrøder som virkemiddel til at begrænse kvælstofudvaskningen kan ikke kombineres med, at det generelle krav om efterafgrøder erstattes af vintergrønne marker. Efterafgrøder kan ikke erstattes af mellemafgrøder.

Lugt

10. Følgende genekriterier for lugt skal overholdes:

Beboelsesområder	Genekriterier (odour units)
Eksisterende eller, ifølge kommuneplanens rammedel, fremtidigt byzone- eller sommerhusområde	5 OU _E /m ³
Samlet bebyggelse i landzone ifølge definitionen fastsat i bekendtgørelse om erhvervsmæssigt dyrehold, husdyrgødning og ensilage eller område i landzone, der i lokalplan er udlagt til boligformål, blandet bolig og erhverv eller til offentlige formål med henblik på beboelse, institutioner, rekreative formål og lignende	7 OU _E /m ³
Etablering, udvidelse eller ændring ved enkeltboliger	15 OU _E /m ³

11. Hvis tilsynsmyndigheden vurderer det nødvendigt, kan der maksimalt en gang årligt kræves, at virksomheden for egen regning dokumenterer, at genekriterierne i vilkår 10 overholdes.

Støj

12. Virksomhedens samlede bidrag til det ækvivalente, korrigerede støjniveau, målt i dB (A) og målt i ethvert punkt på opholdsarealer ved nabobeboelse, må ikke overstige følgende værdier:

Mandag-fredag kl. 7-18 (8 timer) Lørdag kl. 7-14 (7 timer)	Alle dage kl. 18-22 (1 time) Lørdag kl. 14-18 (4 timer) Søn- og helligdag kl. 7-18 (8 timer)	Alle dage kl. 22-7 (½ time)	Alle dage kl. 22-7 Maksimal værdi
55 dB(A)	45 dB(A)	40 dB(A)	55 dB(A)

Støjbidraget (bortset fra maksimalværdien) måles som det ækvivalente, konstante, korrigerede støjniveau i dB (A). Tallene i parenteserne angiver midlingstiden inden for den pågældende periode.

13. Hvis tilsynsmyndigheden vurderer det nødvendigt, kan der maksimalt en gang årligt kræves, at virksomheden for egen regning dokumenterer, at vilkår 12 er overholdt.

Energi

14. Bedriften skal før udvidelse "screenes" af energikonsulent. Hvis screeningen viser, at bedriften har et lavt energiforbrug, foretages ikke yderligere. Kopi af screening indsendes til kommunen.

Hvis screeningen viser, at der er basis for besparelser, skal bedriften gennemgås af energikonsulenten, for at afdække muligheder for at minimere bedriftens energiforbrug. Rapport fra gennemgang af bedriftens energimæssige forhold skal indsendes til

Kommunen. Der skal vedlægges en handleplan for gennemførelse af energikonsulentens forslag til energibesparelse. Der skal redegøres for eventuelt fravalg af tiltag.

Skadedyr

15. Der skal på ejendommen foretages effektiv fluebekæmpelse som minimum i overensstemmelse med de nyeste retningslinjer fra Institut for Plantebeskyttelse og Skadedyr, Aarhus Universitet (Statens Skadedyrlaboratorium).

Uheld og risici

16. Der skal udarbejdes en beredskabsplan som fortæller hvornår og hvordan der skal reageres ved uheld, som kan medføre konsekvenser for miljøet/omgivelserne. Planen skal indsendes til tilsynsmyndigheden inden udvidelsen af produktionen. Beredskabsplanen skal som minimum indeholde:

- Procedurer der beskriver relevante tiltag med henblik på at stoppe uheld og begrænse udbredelsen.
- Oplysninger om hvilke interne/eksterne personer og myndigheder, der skal alarmeres, og hvordan.
- Kortbilag over bedriften med angivelse af opbevaring af miljøfarlige stoffer, afløbs- og drænsystemer, vandløb m.m.
- En opgørelse over materiel der er tilgængeligt på bedriften, eller som kan skaffes med kort varsel, der kan anvendes i forbindelse med afhjælpning, inddæmning og opsamling af spild/lækage, som kan medføre konsekvenser for miljøet/omgivelserne.

Dokumentation og egenkontrol

17. Der skal foreligge dokumentation for produktionens omfang i form af E-/P-kontrol og/eller bilag fra lovpligtig husdyrindberetning. Ejeren af bedriften skal kontrollere, at produktionen ikke overstiger den tilladte produktion jævnfør vilkår 1.

18. Der skal foreligge dokumentation for produktionens foderforbrug og indhold af fosfor i foderet. Ejeren af bedriften skal årligt foretage en beregning af det samlede indhold af fosfor i husdyrgødningen fra produktionen af dyr og kontrollere, at det ikke overstiger det tilladte jævnfør vilkår 3. Ejeren af bedriften skal ved tilsyn kunne redegøre for og dokumentere, at vilkårene er overholdt.

Beregning skal foretages efter følgende ligninger:

fosfor ab dyr pr. årssø = FE pr. årssø x g fosfor pr. FE/1000 – 0,58 – antal fravænnede grise pr. årssø x fravænningsvægt x 0,006 kg P pr. kg tilvækst

fosfor ab dyr pr. smågris = (afgangsvægt – indgangsvægt) x FEsv pr. kg tilvækst x g fosfor pr FEsv/1000 – (afgangsvægt – indgangsvægt) x 0,0049 kg P pr. kg tilvækst

fosfor ab dyr pr. slagtesvin = (afgangsvægt – indgangsvægt) x FEsv pr. kg tilvækst x g fosfor pr. FEsv/1000 – (afgangsvægt – indgangsvægt) x 0,0055 kg P pr. kg tilvækst

Dokumentation for beregningen af fosfor ab dyr skal følge reglerne for type 2 korrektion i gødningsregnskabet. Dvs. dokumentationen skal mindst dække en sammenhængende periode på 350 dage (i perioden 15. september år 1 (f.eks. 2013) til 15. februar år 3 (f.eks. 2015). Dokumentation skal være i form af effektivitetskontrol og logbog over de anvendte foderblandinger.

19. Der skal foreligge dokumentation for sædskifte, areal med efterafgrøder og tilførte gødningsmængder i form af kopi af indsendte gødningsregnskaber og markplaner. Ejeren af bedriften skal ved tilsyn kunne redegøre for og dokumentere, at der er gennemført tiltag i markdriften, således at vilkår 6-9 er overholdt.

Virksomhedens ophør

20. Ved virksomhedens ophør skal der i samarbejde med tilsynsmyndigheden udarbejdes en afviklingsplan.

Andre miljøregler og bestemmelser

Bedriften skal til enhver tid leve op til gældende regler i love og bekendtgørelser – også selvom disse regler eventuelt måtte være skærpede i forhold til denne godkendelse. Enhver ændring skal desuden anmeldes/ansøges om i kommunen.

I øvrigt henvises til, at virksomheden er omfattet af en række andre miljøregler, bl.a.:

Affaldsbekendtgørelsen.

Kommunens regulativ for farligt affald, herunder krav om, at farligt affald til enhver tid transporteres/bortskaffes og håndteres i overensstemmelse med retningslinjerne beskrevet i det gældende regulativ.

Kommunens regulativ for erhvervsaffald, herunder regler for håndtering og sortering samt pligten til at benytte en affaldstransportør, der er registreret ved kommunen.

Miljøbeskyttelseslovens bestemmelser, herunder f.eks. pligten til at afværge og forebygge følger af uheld eller driftsforstyrrelser, der medfører væsentlig forurening samt pligten til at informere kommunen herom.

Virksomheden er omfattet af § 39 i lov om miljøgodkendelse m.v. af husdyrbrug. Efter denne paragraf kan tilsynsmyndigheden påbyde, at forureningen skal nedbringes, herunder påbud om, at der skal gennemføres afhjælpende foranstaltninger, hvis virksomhedens drift medfører uhygiejniske forhold eller væsentlig forurening.

Offentliggørelse

Afgørelsen offentliggøres på kommunens hjemmeside den 25. april 2013.

Kopi Til

Carsten Jensen, Kingstrupvej 80, 5592 Ejby (ansøger)
Centrovic (konsulent)

Høringsberettigede naboer indenfor en beregnet lugt-konsekvensradius på 513 meter

Anna Lerche-Jørgensen, Kingstrupvej 76A, 5592 Ejby
Bent Pandal, Vestre Hougvej 7, 5500 Middelfart (medejer af Kingstrupvej 76A)
Katrine Petersen og Magnus Ahrensbach, Kingstrupvej 76B, 5592 Ejby
Marianne Kring og Erik Skov Larsen, Kingstrupvej 86, 5591 Gelsted
Johannes Rasmus Stenberg Hansen, Kingstrupvej 88, 5591 Gelsted
Laura Marie Jørgensen, Kingstrupvej 90, 5591 Gelsted
Anne Bührmann og Bo Larsen, Fluebjergvej 29, 5592 Ejby
Torben Jensen, Jernbanevej 37, 5592 Ejby (ejer af Fluebjergvej 29)
Peter Eskelund Lerche-Simonsen, Hovvej 56, 5591 Gelsted, (ejer af Fluebjergvej 33)
Heidi Jensen og Ronny Denov, Fluebjergvej 35, 5592 Ejby
Grethe Ditlevsen Hansen, Kronborg 14, 5560 Aarup (ejer af Fluebjergvej 35)
Lene Neldeborg og Jes Mathiasen, Fluebjergvej 37, 5592 Ejby
Nikolaj August Peters Bech, Kingstrup Mosevej 2, 5591 Gelsted
Lone og Claus Jørgensen, Kingstrup Mosevej 4, 5591 Gelsted

Ejere af forpagtede arealer

Jørgen Greve, Nørregade 158, 5592 Ejby
Region Syddanmark, ejer af Fredehjemsvej 2, 5591 Gelsted
Svend Åge Hansen, Kingstrup Mosevej 28, 5591 Gelsted
Berg Brixx Nielsen, Ejby Mose 2, 5592 Ejby
Dorthe Svensson, Fluebjergvej 6, 5592 Ejby
Thomas Barreth, Ellesø Gade 10, 5592 Ejby
Peter Eskelund Lerche-Simonsen, Fluebjergvej 33, 5592 Ejby
Poul Henning Larsen, Hønnerupvej 102, 5463 Harndrup
Birgitte Riddersholm Larsen, Fluebjergvej 4, 5592 Ejby
Michael Hansen, Lungeskovvej 46, 5591 Gelsted

Foreninger

Danmarks Sportsfiskerforbund
Det Økologiske Råd
Danmarks Naturfredningsforening
Dansk Ornitologisk Forening
Friluftsrådet
Naturstyrelsen, Odense

Miljøvurdering

Indledning

Etablering, udvidelse eller ændring af husdyrbrug større end 75 dyreenheder skal godkendes efter lov om miljøgodkendelse m.v. af husdyrbrug⁴ (husdyrloven). Loven samler de tidligere (før 1. januar 2007) gældende regler om miljøgodkendelse efter miljøbeskyttelseslovens kapitel 5, lokaliseringsreglerne efter husdyrgødningsbekendtgørelsen og landzonereglerne og VVM-reglerne efter planloven.

I forbindelse med godkendelse af husdyrbrug større end 250 dyreenheder (IPPC-grænsen) gælder en række særlige bestemmelser med hensyn til høring af offentligheden, vurdering af virkning på miljøet (VVM), beskrivelse af alternativer m.v..

I det følgende vurderes, om svinebesætningen på Kingstrupvej 80 efter gennemførelse af den ansøgte ændring lever op til de i loven fastsatte niveauer vedrørende:

- Anvendelse af bedste tilgængelige teknik
- Beskyttelse af jord, grundvand, overfladevand, og natur med dens bestand af vilde planter og dyr og deres levesteder, herunder områder, der er beskyttet mod tilstandsændringer eller fredet, udpeget som international naturbeskyttelsesområde eller udpeget som særligt sårbart overfor næringsstoffer
- Begrænsning af mulige nabogener (lugt-, støj-, flue-, og lysgener, affaldsproduktion m.v.)
- Hensynet til de landskabelige værdier

Alle beregninger er foretaget i regneværktøjer tilgængelige på Miljøstyrelsens ansøgnings-system på www.husdyrgodkendelse.dk.

Ansøgning

Ejeren af Kingstrupvej 80, 5592 Ejby ønsker at udvide den eksisterende svinebesætning fra 750 årssøer og en årlig produktion af 9.000 smågrise 7,2-32 kg og 375 polte/slagtesvin 30-102 kg samt 15 ammekøer med opdræt, i alt 243,0 DE (dyreenheder) til fremover at omfatte 850 årssøer og en årlig produktion af 27.000 smågrise 7,3-15 kg og 200 polte 32-107 kg samt 15 ammekøer med opdræt, i alt 260,4 DE. Udvidelsen af produktionen sker i eksisterende bygninger. Der foretages ingen bygningsmæssige ændringer i forbindelse med udvidelsen. Der foretages alene en ændring af inventar. Produktionens anlæg omfatter eksisterende staldanlæg og gyllebeholdere. Miljøgodkendelsen omfatter desuden alle dyrkningsarealer tilknyttet CVR-nr. 17935372.

Ejendommens anlæg til opbevaring af flydende husdyrgødning udgøres af eksisterende gyllebeholdere på 2.050 m³ og 3.000 m³, svarende til, at der er opbevaringskapacitet til 14-15 måneder.

Foder opbevares i 2 udendørs fodersiloer og i foderlade.

⁴ Lov nr. 1572 af 20. december 2006 om miljøgodkendelse m.v. af husdyrbrug.

Offentlig høring

Det ansøgte projekt har været i offentlig høring i to omgange. I perioden 24. januar til 7. februar 2013 har projektet været i for-offentlig høring, hvor naboer og andre med interesse for projektet har haft mulighed for at komme med idéer og forslag til udformning af projektet. Forslag til miljøgodkendelse har været i offentlig høring i perioden 28. februar til 18. april 2013.

Der er ikke indkommet bemærkninger i forbindelse med den for-offentlige høring eller i forbindelse med høring af forslag til miljøgodkendelse.

Landskabelige hensyn og alternative placeringsmuligheder

Kommunen skal jf. § 24 stk. 1 i Lov om miljøgodkendelse mv. af husdyrbrug vurdere de væsentlige mulige alternative løsninger.

Da der ikke foretages nogen bygningsmæssige ændringer i forbindelse med den ansøgte udvidelse af produktionen, er det ikke relevant at foretage en vurdering af de landskabelige hensyn og alternative placeringer.

Afstandskrav

Produktionen overholder afstandskravene i §§ 6 og 7 i Lov om miljøgodkendelse mv. af husdyrbrug. Det drejer sig om krav om mindste afstand nabobeboelse og beskyttede naturtyper.

Eksisterende stald	Krav	Projekt
Byzone (by)	50 m	420 meter
Samlet bebyggelse	50 m	630 meter
Nærmeste nabobeboelse uden landbrugspligt	50 m	190 meter
Beskyttede naturtyper jf. § 7	300 m	3.400 meter

Afstandskravene i husdyrlovens § 8 og §§ 15-19 i Bekendtgørelse af lov om naturbeskyttelse⁵ (Naturbeskyttelsesloven) er ikke relevante, da der ikke opføres nye staldanlæg eller gødningsopbevaringsanlæg, og afkast på staldanlæg ikke forhøjes til over 8,5 meter (krav i forbindelse med kirkebeskyttelseslinie).

Staldanlæg og drift

Staldanlæggets indretning

Staldanlæggets indretning fremgår af kortbilag 1. Udvidelsen af produktionen sker i eksisterende bygninger. Der foretages ingen bygningsmæssige ændringer i forbindelse med udvidelsen. Der foretages alene en ændring af inventar.

⁵ Bekendtgørelse nr. 933 af 24. september 2009 af lov naturbeskyttelse.

BAT-emissionsgrænseværdier og det generelle ammoniakkrav

Der er ved beregning af emissionsgrænseværdier til overholdelse af husdyrlovens krav om anvendelse af BAT taget udgangspunkt i "Vejledende emissionsgrænseværdier opnåelige ved anvendelse af den bedst tilgængelige teknik (BAT)" fra 2010 for søer, smågrise og slagtesvin.

Krav med hensyn til anvendelse af BAT skal, når der som i den konkrete sag er tale om udvidelse af produktionen i eksisterende staldanlæg, der ikke grundlæggende renoveres i forbindelse med udvidelsen, fastsættes på grundlag af mulighed for fodringstiltag. Gyllekøling, gylleforsuring og luftrensning vil kræve ændring af bygningerne. Anlæggets gyllebeholdere er ikke konstrueret til teltoverdækning.

Vejledende emissionsgrænseværdier, BAT:

Løbe- og drægtighedsstald, løsgående, delvis spaltegulv:	2,11 kg N/årso
Farestald, kassestier, delvis spaltegulv:	0,75 kg N/årso
Smågrise, delvis spaltegulv, 7,4-32 kg:	0,043 kg N/gris
Slagtesvin, 25-49 % fast gulv, 32-107 kg:	0,36 kg N/svin

Beregning af BAT-niveau:

Løbe- og drægtighedsstald, løsgående, delvis spaltegulv:	
850 årssøer x 2,11 kg N/årso =	1.794 kg N/år
Farestald, kassestier, delvis spaltegulv: 850 årssøer x 0,75 kg N/årso =	637 kg N/år
Smågrise, delvis spaltegulv:	
27.000 smågrise x 0,043 kg N/gris x "korrektionsfaktor, 7,3 – 15 kg, norm 2012/13" =	
27.000 smågrise x 0,043 kg N/gris x (15 – 7,3) x (13,01 + 0,1770	
x (15 + 7,3)) / ((32 – 7,4) x (13,01 + 0,1770 x (32 + 7,4))) =	308 kg N/år
Slagtesvin, 25-49 % fast gulv:	
200 slagtesvin x 0,36 kg N/svin =	72 kg N/år

Samlede ammoniakemission fra svineproduktionen: 2.811 kg N/år

For overholdelse af det generelle ammoniakkrav (30 % reduktion af ammoniakfordampningen i forhold til referencestaldsystem) må ammoniakfordampningen ikke overstige 2.597 kg kvælstof/år.

Beregnete BAT-emissionsgrænseværdier for fosfor fremgår af nedenstående.

Vejledende BAT standard krav for søer er 23,0 kg P/DE ab lager.

Vejledende BAT standard krav for smågrise er 27,8 kg P/DE ab lager.

Vejledende BAT standard krav for slagtesvin er 20,5 kg P/DE ab lager.

Dyregruppe	Kg P/DE	DE	Kg P
Søer	23,0	197,7	4.546
Smågrise	27,8	42,1	1.170
Slagtesvin	20,5	5,5	113
I alt			5.829

Overholdelse af BAT-emissionsgrænseværdier og det generelle ammoniakkrav er i den ansøgte produktion opnået ved at anvende gyllekøling samt et lavere foderforbrug til smågrise på 1,80 FE/kg tilvækst (mod norm 1,96 FE/kg tilvækst).

Gyllekøling

For at begrænse ammoniakfordampningen fra staldene vil der i stald 1 og 4 blive anvendt gyllekøling, der reducerer ammoniakfordampningen fra de pågældende stalde med mindst 23,3 %.

For at opnå en reduktion på 23,3 % i ammoniakfordampning skal der i gennemsnit over året køles med 26 W/m² i staldenes i alt 1.300 m² gyllekanaler. Varmepumpen skal således have en køleeffekt på mindst 1.300 m² x 26 W/m² = 33,8 kW. Den årlige køleydelse vil være 33,8 kW x 8760 timer/år = 296.100 kWh. Varmepumpens faktiske driftstid vil afhænge af varmpumpens køleeffekt. Med f.eks. en køleeffekt på 45 kW vil driftstiden være 33,8 kW / 45 kW x 8760 timer = 6580 timer.

Optimeret fodring, fosfor

For at begrænse indholdet af fosfor i husdyrgødningen er det i den ansøgte produktion forudsat, at der i smågriseproduktionen anvendes færre foderenheder pr. kg tilvækst end gældende norm. Der er regnet med et maksimalt foderforbrug på 1,80 FE/kg tilvækst.

Når der som her anvendes foderoptimering i en del af produktionen, skal der stilles krav til indhold af fosfor i husdyrgødning fra den samlede produktion. Der tillades variation i foderforbrug, indhold af fosfor i foderet, indgangs- og afgangsvægt samt antal grise pr. årssø, så længe det maksimalt tilladte indhold af fosfor i husdyrgødningen fra svineproduktionen på Kingstrupvej 80 ikke overstiger 5.734 kg fosfor/år ab dyr (BAT-krav: 5.829 kg fosfor/år) beregnet efter følgende formler:

fosfor ab dyr pr. årssø x antal årssøer = (FE pr. årssø x g fosfor pr. FE/1000 – 0,58 – antal fravænnede grise pr. årssø x fravænningsvægt x 0,006 kg P pr. kg tilvækst) x antal årssøer

fosfor ab dyr pr. smågris x antal producerede smågrise = [(afgangsvægt – indgangsvægt) x FEsv pr. kg tilvækst x g fosfor pr FEsv/1000 – (afgangsvægt – indgangsvægt) x 0,0049 kg P pr kg tilvækst] x antal producerede smågrise

fosfor ab dyr pr. slagtesvin x antal producerede slagtesvin = [(afgangsvægt – indgangsvægt) x FEsv pr. kg tilvækst x g fosfor pr FEsv/1000 – (afgangsvægt – indgangsvægt) x 0,0055 kg P pr kg tilvækst] x antal producerede slagtesvin

Opbevaring og håndtering af foder

Foder opbevares i 2 udendørs fodersiloer og i foderlade. Placering fremgår af kortbilag 1.

Produktion og opbevaring af husdyrgødning

I henhold til Landbrugets Byggeblad nr. 95.03-03, revideret 28.10.2009 er den beregnede mængde af produceret husdyrgødning.

850 årssøer x 3,97 m ³ /årso:	3.375 m ³
27.000 smågrise x 0,1 m ³ /gris x 0,25 ¹⁾ :	675 m ³
<u>200 slagtesvin x 0,47 m³/svin:</u>	<u>95 m³</u>
Samlet produktion:	4.145 m³

¹⁾ En korrektionsfaktor på 0,25 er beregnet for vægtintervallet 7,3 – 15 kg jf Byggeblad.

De eksisterende gyllebeholdere har en samlet opbevaringskapacitet på 5.500 m³. Der er således 14-15 måneders opbevaringskapacitet. Tilstrækkelig opbevaringskapacitet (9 måneder) svarer til 3.110 m³.

Beholder	1	2
Størrelse, tons	2.050	3.000
Byggeår	1991	2002
Seneste beholderkontrol, år	2003	
% af opbevaringskapacitet på ejendommen	40	60

Middelfart Kommune vurderer, at opbevaring og opbevaringskapacitet lever op til kravene i bekendtgørelse nr. 764 af 28. juni 2012 om erhvervsmæssigt dyrehold, husdyrgødning, ensilage m.v.

Lugt

Lugtgenafstand for byzone (genekriterie 5 OU_E) er i husdyrgodkendelse.dk beregnet til 387 meter. Der er 425 meter til nærmeste byzone (Ejby). Lugtgenekriteriet for byzone er dermed overholdt. Lugtgenafstanden for samlet bebyggelse (genekriterie 7 OU_E) er beregnet til 218 meter. Der er 670 meter til nærmeste samlede bebyggelse (Kingstrupvej 100). Lugtgenekriteriet for samlet bebyggelse er dermed overholdt. Lugtgenafstanden for enkeltbolig i landzone (genekriterie 15 OU_E) er beregnet til 123 meter. Der er 240 meter til nærmeste enkeltbolig (Fluebjergvej 37). Lugtgenekriteriet for enkeltbolig i landzone er dermed overholdt.

Der er stillet vilkår om, at såfremt tilsynsmyndigheden vurderer det nødvendigt, kan det kræves at virksomheden for egen regning dokumenterer, at genekriterierne for lugt er overholdt (vilkår 10 og 11).

Med de stillede vilkår vurderer Middelfart Kommune, at den ansøgte produktion ikke vil give anledning til væsentlige lugtgener fra staldanlægget for omkringboende.

I forbindelse med omrøring og udbringning af gylle vil der opstå lugtgener af kortere varighed.

Transport

Der sker transport i forbindelse med levering af foderstoffer, afhentning af levende og døde dyr samt udbringning af husdyrgødning. Derudover er der almindelig landbrugskørsel i forbindelse med markbruget.

Det samlede antal af transporter stiger med 50 fra 298 i nudrift til 348 i ansøgt, svarende til ca. 16 % flere. Antallet af husdyrgødningstransporter stiger fra 200 i nudrift til 210 i ansøgt, svarende til ca. 5 % flere. 60 % af det samlede antal transporter til og fra ejendommen er med husdyrgødning.

I nedenstående tabel er angivet det omtrentlige antal transporter for fuld produktion ved jævn drift.

Transporttype	Antal læs pr. år		Tidspunkt	Hyppighed:
	Nudrift	Ansøgt		
Lastbil:				
Foder	52	52	Dagtimerne	1 gang om ugen
Døde dyr	26	26	Dagtimerne	1 gang hver 14. dag
Smågrise	20	60	Dagtimerne	1 gang om ugen
Traktor:				
Gylle	200	210	Dagtimerne	Februar-oktober
I alt	298	348		

Lastbiltransporter

Smågrisene bliver transporteret med lastbil (500/læs).

Antal af transporter vil øges marginalt med det ansøgte, og hyppigheden i form af antal dage det sker, vurderes at være tilnærmelsesvist uændret.

Transporter med foder vil blive afstemt kapacitetsmæssigt gennem større læs pr transport.

Ansøger har ingen indflydelse på slagteriets og destruktionsanstaltens kørselsplanlægning. Et fåtal afvigelse fra de angivne tidsrum kan derfor forekomme.

Husdyrgødningstransporter

Beregningen af husdyrgødningstransporter har udgangspunkt i gyllevogn på 20 tons/læs. Samlet antal transporter med husdyrgødning er tilnærmelsesvist uændret.

Gylleudbringning søges planlagt til at være så effektiv som mulig. Hvis vejret tillader vurderes det at kunne ske over reelt 5-10 arbejdsdage effektivt.

Udbringning planlægges foretaget under hensyn til såvel drifts- som miljømæssige hensyn. Inddragelse af faktorer som jordtype, klimatiske forhold, regnmængder og almindelig god praksis for planteavl er defineret som BAT i EU referencedokumentet, pkt. 5.1.

Der planlægges efter at det udbringes under mest mulig hensynstagen til området. Normalt udbringes mandag-fredag kl. 5-24. Der køres ikke i weekenden, og der vil være fokus på at holde vejene rene så vidt det muligt.

Planlægning af arbejds gange på bedriften - som ansøger gør både når det gælder interne aktiviteter og kørsel til og fra anlægget - er defineret som BAT i EU referencedokumentet, pkt. 4.1.3.

I enkeltstående tilfælde kan uforudsete hændelser med karakter af "force majeure" - f.eks. tekniske nedbrud eller arbejdsnedlæggelser på slagteriet eller foderstoffirmaet - betyde, at transporter omlægges til weekenden eller udføres på andre klokkeslæt end de normale.

Til og fra dette anlæg køres der med traktor og vogn ad offentlige veje. Færdsel på offentlig vej reguleres af politiet og henrører under færdselsloven og andre bestemmelser fastsat af Justitsministeriet. Det kan dog oplyses, at traktortransporter med dyr og husdyrgødning sker af offentlige veje.

Hensyntagen til omgivelserne - hvad enten det er omboende eller trafikanter - er defineret som BAT i EU referencedokumentet, pkt. 5.1.

Når der udvises hensyn i forbindelse med transport til og fra ejendommen, vurderes produktionen ikke at give anledning til væsentlige gener. Middelfart Kommune vurderer, at det ikke er nødvendigt at stille vilkår til transport.

Fast affald

Brændbart affald (plastic, sække o. lign.) opsamles i container bortskaffes via vognmandsordning.

Erhvervsaffald reguleres efter bekendtgørelse nr. 224 af 7. marts 2011 om affald samt af kommunens til enhver tid gældende affaldsregulativ.

Olie og kemikalier, opbevaring og affald

Godkendte midler til desinfektion af svinestier, udleveringsrum, transportvogne m.m. efter vask opbevares miljømæssigt forsvarligt i stalden. De forskrevne doseringer følges.

Der vil blive håndteret begrænset mængde veterinære lægemidler efter aftale med dyrlæge.

Veterinært affald, kanyler, tomme medicinglas m.m. (EAK-kode 05 13) kommer i lukkede beholdere, der tages retur af besætningens dyrlæge.

Dieselolie opbevares i tank på 1.800 liter fra 2006.

Spildolie og pesticider opbevares og håndteres på ejendommen Jernbanevej 37.

Opbevaring af olie reguleres efter bekendtgørelse nr. 903 af 23. august 2012 om indretning, etablering og drift af olietanke, rørsystemer og pipelines. Middelfart Kommune vurderer, på baggrund af de indsendte oplysninger, at opbevaring af olie lever op til kravene i bekendtgørelsen.

Påfyldning og rengøring af marksprøjte

Påfyldning af planteværnsmidler foregår på Jernbanevej 37 på vaskeplads med afløb til gyllebeholder. Sprøjten rengøres på marken eller vaskepladsen. Beholdere fra kemikalier og planteværnsmidler vaskes på sprøjten.

Middelfart Kommune vurderer, at påfyldning og rengøring af marksprøjte lever op til gældende regler.

Energiforbrug og energibesparende foranstaltninger

Elforbrug:

Før: 380.000 kWh

Efter: 460.000 kWh

Dieselolie:

Før: 30.000 liter

Efter: 45.000 liter

Energiberegninger vedrørende gyllekøling er udeladt i ovenstående, men generelt kan der regnes med, at den producerede indvundne energi er ca. 3 gange større end forbruget ved processen. Der forventes indvundet ca. 300.000 kWh varme, hvorfor et forbrug på ca. 100.000 kWh kan forventes til drift af gyllekølingen.

Det øgede forbrug af dieselolie skyldes udvidelse af bedriftens areal.

De væsentligste strømforbrugende aktiviteter er i forbindelse med ventilation, varme, belysning, udfodring og pumpning af gylle. Al ventilation er styret af et temperaturreguleret styringssystem, som sikrer, at ventilationen kører optimalt, både med hensyn til temperatur i staldene og el-forbruget.

Ventilatorer og skorstene i alle staldafsnit vil blive rengjort regelmæssigt for støv og snavs, der ellers yder luftmodstand og forøger strømforbruget. Med henblik på at bruge mindst energi efterses og justeres ventilation, fodringsanlæg og gyllepumper regelmæssigt. Gennem den daglige drift vil der være fokus på at lokalisere eventuelle opståede fejl samt vurdere på muligheden for at reducere forbruget. Der følges op på eventuelle afvigelser.

Ved at inddrage en energikonsulent i vurderingen af ejendommens energiforbrug vurderes det, at der holdes fokus på eventuelle energibesparende teknikker, hvilket er at betragte som BAT (Vilkår 14).

Vandforbrug og vandbesparende foranstaltninger

Vandforbrug i alt:

Før: 9.700 m³

Efter: 11.100 m³

De vandforbrugende aktiviteter er til drikkevand og til vask af stalde. Alle drikkevands-installationer er tidssvarende. Derved reduceres vandforbruget til et minimum.

Stalden vil blive rengjort med højtryksrensere, og ved vask af stalden anvendes forudgående iblødsætning. Begge dele sparer vand. Ved dagligt tilsyn observeres eventuelle hændelser der forårsager vandspild. Lækager identificeres og små reparationer udføres hurtigst mulig. Service tilkaldes, hvis der er behov for det.

Det synes ikke muligt at foretage yderligere vandbesparende foranstaltninger, da det ikke vurderes at der bruges mere end nødvendigt.

Støv, støj og lys

Al distribuering af foder sker via lukkede rørsystemer. Ved selve håndteringen benyttes indblæsning. Der er således ingen kilder til væsentlige støvgener for naboerne.

Middelfart Kommune vurderer, at der ikke vil være støvgener for omkringboende og har derfor ikke stillet vilkår til begrænsning af støvgener.

De væsentligste støjkilder vurderes at være driftsstøj ved aflæsning af foder, støj fra ventilation, samt trafikstøj i forbindelse med udlevering af smågrise. Støj fra omrøring, sugning og kørsel med gylle synes ikke at kunne give støjgener grundet gylletankenes beliggenhed. Staldene har mekanisk frekvensstyret ventilation med et lavt støjniveau - især ved nattetid, hvor ventilationsbehovet er lille. Svag støj fra indblæsning af foder i fodersiloerne vurderes generelt ikke at kunne høres ved nærmeste naboer. Indblæsning af foder vil maksimalt have en varighed på 30 minutter pr. levering. Ingen støjkilder - hverken enkeltvis eller samlet - vil kunne overskride grænseværdierne for støj ved nabobeboelserne.

Middelfart Kommune vurderer, at de generelle regler vedrørende støj er tilstrækkelige, og vilkåret om støj er derfor baseret på Miljøstyrelsens anbefalede niveau. Der er dog tillige stillet vilkår om, at såfremt tilsynsmyndigheden vurderer det nødvendigt, kan der maksimalt en gang årligt kræves, at virksomheden for egen regning dokumenterer, at støjbidraget ikke overskrider niveauet i de generelle regler (vilkår 12 og 13).

Der er ikke lys i staldene om natten. Belysningen er kun tændt efter behov (styret via bevægelsessensor) og har ingen fjernvirkning for naboerne.

Middelfart Kommune vurderer, at der ikke vil være lysgener for omkringboende og har derfor ikke stillet vilkår til belysningen.

Spildevand

Spildevand i form af rengøringsvand fra vask af stier, inventar m.m. opsamles i gyllekanaler. Mængden af spildevand indgår ved beregning af anlæggets opbevaringskapacitet.

Spildevand fra toiletfaciliteter er tilsluttet eksisterende nedsivningsanlæg på ejendommen.

Vand fra tagflader m. m. ledes bort via rørledninger til dræn.

Udledning af spildevand i det åbne land reguleres i henhold til kapitel 4 og 5 i lovbekendtgørelse nr. 879 af 26. juni 2010 om lov om miljøbeskyttelse samt bekendtgørelse nr. 1448 af 11. december 2007 om spildevandstilladelser m.v. efter miljøbeskyttelseslovens kapitel 3 og 4.

Døde dyr

Døde dyr opbevares i henhold til bestemmelserne i bekendtgørelse nr. 558 af 1. juni 2011 om opbevaring af døde produktionsdyr. De vil blive afhentet af DAKA indenfor 1 døgn, oftest 2 gange ugentligt. Placering fremgår af kortbilag 1.

Skadedyr

Middelfart Kommune vurderer, at den ansøgte produktion ikke vil medføre væsentlige problemer med fluer eller andre skadedyr.

Der lægges vægt på hurtig og effektiv bekæmpelse af skadedyr ved konstatering af deres tilstedeværelse. Deres tilstedeværelse forebygges gennem daglig oprydning af foderrester m.m.

Skadedyr bekæmpes efter anvisningerne fra Institut for Plantebeskyttelse og Skadedyr, Aarhus Universitet (Statens Skadedyrslaboratorium).

Bekæmpelse af skadedyr reguleres efter bekendtgørelse nr. 696 af 26. juni 2012 om forebyggelse og bekæmpelse af rotter samt af Fødevarerlovens regler om behandling og salg af fødevarer. Middelfart Kommune vurderer dog, at der skal stilles vilkår om fluebekæmpelse (vilkår 15).

Produktionens påvirkning af natur- og vandområder

Produktionens påvirkning af naturtyper og arter med ammoniak

Ammoniakfordampningen fra den ansøgte produktion med miljøtiltag til opfyldelse af vilkår 2 og 4 udgør 2.600 kg kvælstof/år. Der er tale om en reduktion på 75 kg kvælstof/år i forhold til den nuværende produktion. Den ansøgte produktion uden særlige miljøtiltag ville medføre en ammoniakfordampning på 3.140 kg kvælstof/år. De særlige miljøtiltag reducerer således ammoniakfordampningen fra produktionen med 540 kg kvælstof/år.

Der er stillet vilkår om, at foderforbruget til smågrisene skal være begrænset til 1,80 FE/kg tilvækst (vilkår 3), og at der skal anvendes gyllekøling i stald 1 og 4 med en køleeffekt svarende til 23,3 % reduktion af ammoniakfordampningen (vilkår 4 og 5).

Fra staldanlægget og i forbindelse med udbringning af husdyrgødning kan der ske en betydelig fordampning af ammoniak. En stor del af denne ammoniak afsættes på vegetationen på nærliggende arealer. Hovedparten af de tørre naturtyper påvirkes negativt ved relativt lave kvælstofafsætninger. Naturtypernes følsomhed overfor tilførsel af luftbåret kvælstof kan beskrives ved hjælp af tålegrænser. Når tålegrænserne er overskredet må det forventes, at de påvirkede naturtyper/områder vil være truede.

Nærmeste § 7-naturområde er et hede-/overdrevsområde ca. 3.400 meter syd for staldanlægget (naturområde 1, kortbilag 4). Heden er målsat som naturområde af national/international betydning (A-målsat) i gældende kommuneplan, og har en tålegrænse på 20-25 kg kvælstof/ha/år. Overdrevet er målsat som naturområde af regional betydning (C-målsat) og har en tålegrænse på 15-20 kg kvælstof/ha/år. Ammoniakfordampningen fra den ansøgte produktion belaster ikke naturområdet eller andre § 7-naturområder.

Nærmeste § 3-naturområde indenfor internationalt naturbeskyttelsesområde ligger ca. 5.100 meter vest-sydvest for staldanlægget (naturområde 2, kortbilag 4). Der er tale om et engområde, der er målsat som naturområde af national/international betydning (A-målsat), med en tålegrænse på 15-20 kg kvælstof/ha/år. Ammoniakfordampningen fra den ansøgte produktion belaster ikke naturområdet.

Nærmeste højt målsatte § 3-naturområde ligger ca. 450 meter øst-nordøst for staldanlægget (naturområde 3, kortbilag 4). Der er tale om et moseområde, der er målsat som naturområde af national/international betydning (A-målsat), med en tålegrænse på 20-25 kg kvælstof/ha/år. Ammoniakfordampningen fra den ansøgte produktion belaster naturområdet med 0,7 kg kvælstof/ha/år. Der sker ingen merbelastning af området.

Ingen andre højt målsatte naturområder (A- eller B-målsatte) belastes med mere end 0,7 kg kvælstof/ha/år fra den ansøgte produktion. Der sker ingen merbelastning.

Ifølge husdyrloven tillades en merbelastning af naturområder omfattet af naturbeskyttelseslovens § 3 på 1,0 kg kvælstof/ha/år. Middelfart Kommune vurderer derfor, at den ansøgte produktions belastning af de pågældende naturområder ikke er væsentlig i henhold til husdyrlovens bestemmelser, og at kommunen derfor ikke har hjemmel til at stille yderligere vilkår til beskyttelse af de pågældende områder.

Ingen af bedriftens udbringningsarealer ligger i nærheden af sårbare habitatnaturområder. Der er derfor ikke belæg for at stille særlige vilkår til udbringning af husdyrgødning.

Ingen af plantearterne på habitatdirektivets bilag 4 er registreret i Middelfart Kommune. Derimod er der registreret springfrø, stor vandsalamander, markfirben og en række flagermusarter. Det er Middelfart Kommunes vurdering at ingen af de nævnte arter er specielt sårbare overfor en begrænset forøgelse af næringsstofniveauet i omgivelserne. Det vurderes derfor, at ammoniakemissionen fra produktionen ikke vil påvirke yngle- og levestederne for de pågældende arter.

Produktion og udbringning af husdyrgødning

Bedriftens arealer

Miljøgodkendelsen omfatter i alt 317,1 hektar udbringningsarealer, hvoraf ca. 280 hektar er ejet areal og de resterende ca. 37 hektar er forpagtet areal. Udbringningsarealer fremgår af kortbilag 2.

Vandløb

Udbringning af husdyrgødning på stærkt hældende arealer mod vandløb, kan resultere i overfladeafstrømning af næringsstoffer og organisk materiale til vandløbet. Tilførslen af selv små mængder organisk materiale kan påvirke vandløb væsentligt fordi omsætningen af materialet er en iltforbrugende proces. Afstrømning af møddingvand, ensilagesaft eller gylle til vandløb vil resultere i en bakterieopblomstring, som bruger den tilgængelige ilt i vandet og i værste fald kan dække vandløbsbunden i tykke lag og danne lammehaler. Ilten, som forbruges i forbindelse med bakterieopblomstringen er følgelig ikke tilgængelig for vandløbets smådyr og fisk (faunaen), som i høj grad vil forsvinde.

Risikoen for overfladeafstrømning kan i nogen grad afhjælpes ved jordbehandling på tværs af hældningen, hvorved afstrømning i spor og pløjefuger mindskes.

Ingen af ejendommens udbringningsarealer er stærkt hældende (mere end 6 grader) mod vandløb.

Nitratfølsomme overfladevande

55 ha af bedriftens udbringningsarealer ligger i oplandet til vandområder indenfor det internationale naturbeskyttelsesområde "Lillebælt", der er sårbare overfor tilførsel af kvælstof. Heraf ligger 51,8 ha i oplandet til Gamborg Nor (Nitratklasse III), der afvander til Gamborg Fjord. 3,2 ha ligger i oplandet til Det Sydlige Lillebælt (Nitratklasse III).

De resterende 262,1 ha ligger i oplandet til Båring Vig, der er mindre sårbar overfor tilførsel af kvælstof.

Miljøtilstanden i Lillebælt opfylder ikke målsætningerne i Lillebælt amternes regionplaner. Vandområdet er i Fyns Amts regionplan 2005- målsat som referenceområde for naturvidenskabelige studier. Som udgangspunkt skal målsætningen i de kommende vandplaner jævnfør Miljømålsloven ikke være lavere end målsætningen i de tidligere regionplaner, der indtil de afløses af vandplanerne er ophøjet til landsplandirektiv. Der kan påvises negative strukturer i plante- og dyrelivet i alle de vand-naturtyper, der indgår i udpegningsgrundlaget for Natura 2000-området. Området er efter Miljømålsloven vurderet til at være i risiko for ikke at opfylde målsætningerne i 2015, bl.a. som følge af påvirkninger fra næringsstoffer. "Tålegrænsen" for de sårbare vandområder/vand-naturtyper er således overskredet, og der skal ske en reduktion i næringsstofbelastningen for at målsætningerne for vandområderne kan opfyldes. En forøget næringsstofbelastning vil yderligere vanskeliggøre opfyldelse af målsætningen for vandområderne og dermed være til skade for de sårbare vand-naturtyper, der indgår i udpegningsgrundlaget for Natura 2000-området.

Ifølge Habitatdirektivets artikel 6 pkt. 3 skal kommunen sikre sig, at det ansøgte projekt ikke skader lokaliteter, der er en del af udpegningsgrundlaget for et Natura 2000-område, herunder vandområder.

Ifølge Miljøstyrelsens vejledning af 24. juni 2010 kan nitratudvaskningen fra en ansøgt husdyrproduktion, når det overholder det fastlagte beskyttelsesniveau for nitratudvaskningen til overfladevande (nitratklasserne), ikke have en skadesvirkning på et habitat-vandområde som følge af nitratudvaskning, hvis:

1. antallet af dyreenheder i det opland, hvor projektet agtes gennemført, ikke har været stigende siden 1. januar 2007 (*projektets kumulative påvirkning*),
2. og nitratudvaskningen fra den ansøgte husdyrproduktion udgør mindre end 1 % (særligt sårbare vandområder) hhv. 5 % (sårbare vandområder) af den samlede udvaskning fra oplandet (*projektets påvirkning i sig selv*).

Hvis en ansøgt husdyrproduktion ud fra ovenstående kriterier ikke kan medføre skadevirkning på overfladevande, er der jævnfør Miljøstyrelsens vejledning af 24. juni 2010 ikke belæg for at stille skærpede vilkår med hensyn til kvælstofudvaskning til overfladevande udover husdyrlovens generelle krav om begrænsning af kvælstofudvaskningen fra arealer omfattet af nitratklasse I-III.

Det ansøgte projekt i sig selv

Den ansøgte produktions andel af den samlede udvaskning fra hhv. oplandet til Gamborg Nor og oplandet til Det Sydlige Lillebælt er beregnet og fremgår af nedenstående tabeller.

Gamborg Nor	
Opland, ha	3.260 ha
Dyrket areal (markblokke) i oplandet, ha	2.630 ha
Udvaskning fra rodzonen fra det dyrkede areal i oplandet, kg N/ha/år	43,5 kg N/ha/år
Udvaskning fra rodzonen fra øvrige arealer i oplandet, kg N/ha/år	10 kg N/ha/år
Udvaskning fra rodzonen fra det dyrkede areal i oplandet, kg N/år	114.405 kg N/år
Udvaskning fra rodzonen fra øvrige arealer i oplandet, kg N/år	6.300 kg N/år
Udvaskning fra rodzonen i oplandet i alt, kg N/år	120.705 kg N/år
Det ansøgte projekt	
Areal til udbringning af husdyrgødning, ha	51,8 ha
Udvaskning fra rodzonen fra udbringning af husdyrgødning, kg N/ha/år	* ¹ 5,1 kg N/ha/år
Udvaskning fra rodzonen fra udbringning af husdyrgødning, kg N/år	264 kg N/år
Det ansøgte projekts andel af kvælstofudvaskningen i oplandet, %	0,2 %

*¹) Udvaskning fra husdyrgødning på 5,1 kg N/ha er fra 1,4 DE/ha

Det Sydlige Lillebælt	
Opland	18.972 ha
Dyrket areal (markblokke) i oplandet	* ¹ 13.162 ha
Udvaskning fra rodzonen fra det dyrkede areal i oplandet	** ² 48,8 kg N/ha/år
Udvaskning fra rodzonen fra øvrige arealer i oplandet	10 kg N/ha/år
Udvaskning fra rodzonen fra det dyrkede areal i oplandet	642.306 kg N/år
Udvaskning fra rodzonen fra øvrige arealer i oplandet	58.100 kg N/år
Udvaskning fra rodzonen i oplandet i alt	700.406 kg N/år
Det ansøgte projekt	
Areal til udbringning af husdyrgødning	3,2 ha
Udvaskning fra rodzonen fra udbringning af husdyrgødning	*** ³ 5,6 kg N/ha/år
Udvaskning fra rodzonen fra udbringning af husdyrgødning	18 kg N/år
Det ansøgte projekts andel af kvælstofudvaskningen i oplandet	0,0 %

*¹) Beregnet ud fra antagelse om samme andel dyrket areal i hele oplandet som i den del af oplandet, der ligger i Middelfart Kommune, hvor 4.057 ha ud af 5.848 ha er dyrket.

**²) Fastsat ud fra antagelse om samme jordtypefordeling, husdyrtryk og fordeling på dyrearter som i den del af oplandet, der ligger i Middelfart Kommune.

***³) Udvaskning fra husdyrgødning på 5,6 kg N/ha er fra 1,4 DE/ha

Kumulation med andre husdyrbrug

For de af bedriftens udbringningsarealer, der ligger i oplandet til Gamborg Nor skal der foretages en vurdering af kumulation med andre husdyrbrug for hhv. Gamborg Nor oplandet og det samlede opland til Gamborg Fjord, som Gamborg Nor oplandet er en del af.

I oplandet til Gamborg Nor (Nitratklasse III) er antallet af dyreenheder ifølge Miljøstyrelsens kort steget fra 2.677 dyreenheder i 2007 til 2.758 dyreenheder i 2011. Der er ingen uudnyttede dyreenheder. Det giver en stigning på 3 %.

I det samlede opland til Gamborg Fjord (Nitratklasse II) er antallet af dyreenheder ifølge Miljøstyrelsens kort over udviklingen i husdyrtrykket på oplandsniveau steget fra 4.338 dyreenheder (1.670+2.677 dyreenheder) i 2007 til 4.669 dyreenheder (1.911+2.758 dyreenheder) i 2011. Der er ingen uudnyttede dyreenheder. Det giver en stigning på 8 %.

I oplandet til Det Sydlige Lillebælt (Nitratklasse I/III) er antallet af dyreenheder ifølge Miljøstyrelsens kort faldet fra 14.096 dyreenheder i 2007 til 13.570 dyreenheder i 2011. Da der er mere end 10.000 dyreenheder i oplandet, og oplandet har et areal på over 1.000 ha, er det ifølge Miljøstyrelsens digitale vejledning ikke relevant at justere tallene med oplysninger om ikke udnyttede miljøgodkendelser i oplandet.

Samlet vurdering med hensyn til kvælstofudvaskning til overfladevand

Da husdyrtrykket i oplandene til Gamborg Nor og Gamborg Fjord har været stigende siden 2007 vil kvælstofudvaskning fra husdyrgødning udbragt på bedriftens arealer i oplandet til Gamborg Nor i kumulation med husdyrgødning fra andre husdyrproduktioner kunne have en skadelig påvirkning af vandområdet. Der er hermed belæg for at stille skærpede vilkår til kvælstofudvaskningen fra bedriftens udbringningsarealer i oplandet.

Der er ikke belæg for at stille skærpede krav til kvælstofudvaskningen fra de af bedriftens udbringningsarealer, der ligger i oplandet til Det Sydlige Lillebælt, da husdyrtrykket i oplandet har været faldende siden 2007, og kvælstofudvaskningen fra husdyrgødning udbragt på bedriftens arealer i oplandet udgør mindre end 1 % af den samlede udvaskning i oplandet.

Middelfart Kommune vurderer, at hvis kvælstofudvaskningen fra de 51,8 ha af bedriftens udbringningsarealer, der ligger i oplandet til Gamborg Nor, ikke overstiger den udvaskning, der ville være fra arealerne uden tilførsel af husdyrgødning, så vil kvælstofudvaskningen fra den ansøgte produktion ikke kunne være til skade for vandnaturtyper opfattet af udpegningsgrundlaget for habitatområde "Lillebælt".

For de 3,2 ha af bedriftens arealer, der ligger i oplandet til Det Sydlige Lillebælt, hvor der ikke er belæg for at stille skærpede krav til kvælstofudvaskningen, gælder husdyrlovens generelle krav om begrænsning af kvælstofudvaskningen fra arealer omfattet af nitratklasse I-III. Arealerne ligger i nitratklasse III, hvor udvaskningen dermed ikke må overstige en udvaskning svarende til udvaskningen fra udbringning af husdyrgødning fra 50 % af, hvad der er tilladt ifølge harmonireglerne, altså 0,7 DE/ha.

Ifølge husdyrloven skal kvælstofudvaskningen vurderes som et gennemsnit for bedriftens samlede udbringningsareal. Den gennemsnitlige udvaskning fra den ansøgte produktions udbringningsarealer må således ikke overstige 47,4 kg kvælstof/ha/år. Med tiltag i markdriften som beskrevet i vilkår 8 og 9 overholder produktionen dette krav.

Nitratfølsomt grundvand

Til klarlægning af, om gødningsanvendelsen kan medføre en påvirkning af drikkevandsressourcen, som vurderes at udgøre en trussel mod vandkvaliteten, er der udarbejdet et kortværk over nitratfølsomme indvindingsoplande. Disse områder er udpeget i områder med særlig drikkevandsinteresser og i indvindingsoplande til almene vandforsyningsanlæg uden for disse. Kortværket vil løbende blive opdateret efterhånden som de statslige miljøcentre får udført en detailkortlægning af områder med særlige drikkevandsinteresser (OSD) og indvindingsoplande udenfor OSD, herunder de nitratfølsomme indvindingsområder. De områder, der efter gennemførelse af detailkortlægningen er fastlagt som sårbare overfor nitratudvaskning, ophøjes til *indsatsområde med hensyn til nitrat*. Ifølge "Indsatsplan til beskyttelse af grundvandet, Middelfart Kommune 2010" skal kommunen i forbindelse med miljøgodkendelse af husdyrbrug indskrive og håndhæve, at udvaskningen fra markernes rodzone i *indsatsområde med hensyn til nitrat* ikke overstiger udvaskningen fra planteavlsbrug. Det betyder, at der skal stilles vilkår om, at kvælstofudvaskningen fra marker indenfor indsatsområdet skal reduceres til et niveau svarende til udvaskningen fra de pågældende marker, hvis de alene var gødet med handelsgødning.

Ingen af bedriftens udbringningsarealer ligger indenfor indsatsområde med hensyn til nitrat.

47,9 ha af udbringningsarealerne ligger indenfor nitratfølsomme indvindingsområder. Kvælstofudvaskningen (mg nitrat/liter) fra marker indenfor nitratfølsomme indvindingsområder, mark 14-0, 14-1, 19, 22 samt dele af markerne 1-4c, 3-1c, 15-0a, 15-0b, 15-1, 21,

24, må ikke forøges (se kortbilag 3), og må således ikke overstige 63 mg nitrat pr. liter, undtagen for mark 19 og 24, hvor udvaskningen ikke må overstige 69 mg nitrat pr. liter. Kravet er opfyldt ved overholdelse af vilkår 7.

Fosfor

Danmarks Jordbrugsforskning (DJF) vurderet, at hvis udbringningsarealerne ikke er drænet, så vil der ikke ske nogen udvaskning af fosfor, uanset at der sker en overskudstilførsel. Hvis fosfortallet, på *drænede jorder*, er mellem 4 og 6, vil der ikke ske nogen udvaskning af fosfor, hvis der ikke tilføres mere end 4 kg fosfor/ha/år udover, hvad der fjernes ved høst af afgrøderne (dvs. overskudstilførsel af fosfor). På lavbundslande uden højt indhold af okker (okkerklasse 1) og på drænede lerjorde med fosfortal over 6 er der risiko for udvaskning af fosfor, hvis der sker en overskudstilførsel.

Ifølge husdyrloven skal fosforoverskuddet vurderes som et gennemsnit for bedriftens samlede udbringningsareal.

Udbringningsarealerne tilføres i gennemsnit 31,1 kg fosfor/ha/år, i alt 9.860 kg fosfor/år, med husdyrgødning fra den ansøgte produktion. Der fjernes i gennemsnit 22,0 kg fosfor/ha/år, i alt 6.980 kg fosfor/år, fra udbringningsarealerne ved høst af afgrøderne. Det betyder, at der sker en overskudstilførsel af fosfor på 9,1 kg fosfor/ha/år, i alt 2.880 kg fosfor/år, til udbringningsarealerne.

55 ha af udbringningsarealerne ligger i oplandet til vandområder indenfor det internationale naturbeskyttelsesområde "Lillebælt", der er sårbare overfor tilførsel af fosfor.

Hvis udbringningsarealerne tilføres mere fosfor med husdyrgødningen, end der fjernes ved høst af afgrøderne, vil det på sigt kunne medføre forøget udvaskning af fosfor fra udbringningsarealerne til de sårbare vandområder. Alle udbringningsarealerne er drænet.

På 27,0 ha i sårbart opland med et fosfortal på mellem 4 og 6 accepteres et fosforoverskud på 6,6 kg fosfor/ha/år, i alt 180 kg fosfor/år. På 0,5 ha med et fosfortal på over 6 i sårbart opland accepteres ikke noget fosforoverskud. På 262,1 ha indenfor oplandet til Båring Vig, der ikke er sårbare overfor tilførsel af fosfor, samt på 27,4 ha i sårbart opland men med et fosfortal under 4 accepteres en fosfortilførsel svarende til 1,4 DE/ha med norm-fodring. I det konkrete projekt svarer det til accept af en overskudstilførsel på 10,1 kg fosfor/ha/år, i alt 2.920 kg fosfor/år.

Samlet set kan der accepteres et fosforoverskud på bedriftens udbringningsarealer på op til 3.100 kg fosfor/år. Med en overskudstilførsel på 2.880 kg fosfor/år er dette krav overholdt.

Aftale om afsætning af husdyrgødning

Der afsættes ikke husdyrgødning fra den ansøgte produktion. Udbringningsarealerne tilføres husdyrgødning fra bedriftens øvrige ejendomme. Overskydende husdyrgødning fra bedriftens øvrige ejendomme afsættes på aftaler om overførsel af husdyrgødning.

Affaldsprodukter på udbringningsarealer

Der vil ikke blive udbragt affaldsprodukter eller slam på udbringningsarealerne.

Regler vedrørende anvendelse af affaldsprodukter til jordbrugsformål reguleres efter bekendtgørelse nr. 1650 af 13. december 2006 (slambekendtgørelsen).

Samlet vurdering af BAT (Bedst tilgængelige teknik)

Der er i ansøgningen redegjort for BAT indenfor områderne management, staldindretning, forbrug af vand og energi, opbevaring/håndtering af foder og husdyrgødning samt udbringning af husdyrgødning. Med følgende tiltag på bedriften vurderer Middelfart Kommune, at bedriften lever op til krav om anvendelse af bedste tilgængelige teknik.

- Der anvendes gyllekøling.
- Forbrug af foder i produktionen søges løbende optimeret i forhold til produktivitet og miljøhensyn.
- Foderforbrug og foderets sammensætning registreres kontinuerligt. Foderforbrug i forhold til antal producerede svin vurderes ved E-kontrol.
- Generelt søges forbrug af energi og vand optimeret.

Fravalg af BAT-teknologier

Der er ikke stillet krav om anvendelse af staldteknologier til reduktion af ammoniakfordampningen fra staldanlægget, da det vurderes, at et eventuelt krav om anvendelse af disse teknologier i et eksisterende staldanlæg, hvor der ikke foretages nogen bygnings- eller indretningsmæssige ændringer, ikke vil leve op til krav om proportionalitet.

Der er ikke stillet krav om etablering af fast overdækning på eksisterende gyllebeholdere, da det vurderes ikke at leve op til krav om proportionalitet.

Egenkontrol

Bedriftens egenkontrol består primært af årlige produktionsopgørelser i svineholdet, bilag over leveringer til slagteriet, driftsregnskab samt egne løbende registreringer (herunder registrering af flydelag på gyllebeholdere).

Bedriften er med i egenkontrolprogrammet "DANISH Produktstandard", der sammenfatter kravene til produktion af grise under slagteriselskabet Danish Crown. Standarden omfatter især dyrevelfærd, fødevarer sikkerhed, og sporbarhed i primærproduktionen.

Ved aflæsning af de respektive målere følges vand- og elforbruget løbende med henblik på at lokalisere eventuelle opståede fejl. I forbindelse med opgørelse af årsforbruget vurderes det på muligheden for fremadrettede besparelser. Dette er defineret som BAT i EU referencedokumentet, pkt. 5.2.3.

De tekniske installationer og hjælpemidler kontrolleres løbende for at imødegå driftsforstyrrelser og uheld. Reparationer udføres omgående, hvis konstaterede fejl indebærer risiko for forurening af miljøet eller gener for naboer. Dette er defineret som BAT i EU referencedokumentet, pkt. 4.1.6.

Anlægget lever op til kravene i ændringsbekendtgørelsen til husdyrgødningsbekendtgørelsen af den 10. juli 2008 om forbedret sikkerhed ved brug af gyllepumper m.m. (§ 17, stk. 3-7).

Middelfart Kommune vurderer, at der for at sikre, at bedriften drives miljømæssigt forsvarligt, stilles vilkår om, at der skal foreligge dokumentation for produktionens omfang, sædskifte, areal med efterafgrøder og tilførte gødningsmængder (vilkår 17-19).

Uheld og risici

Gylleudslip kan forekomme ved brud på eller overløb fra gyllebeholdere. Der kan også forekomme uheld i forbindelse med foderhåndtering. Husdyrproduktionen medfører ikke større risiko for uheld i forbindelse med pesticider eller andre kemikalier.

Begge gyllebeholdere er uden fastmonteret pumpe. Gyllevogn fyldes med sugepumpe. Påfyldning af gyllevogn sker under overvågning.

Risikoen for, at gyllebeholderne springer læk vurderes at være minimal, da gyllebeholderne er tilmeldt 10 års beholderkontrol.

Middelfart Kommune vurderer, at der på bedriften skal forefindes retningslinjer for håndtering af uheld. Der er derfor stillet vilkår om, at virksomheden skal udarbejde en beredskabsplan som sendes i kopi til tilsynsmyndigheden. Beredskabsplanen skal indeholde oplysninger om procedurer, der beskriver relevante tiltag med henblik på at stoppe uheld og begrænse udbredelsen, oplysninger om hvilke personer og myndigheder, der skal alarmeres og hvordan, kortbilag over bedriften med angivelse af opbevaring af miljøfarlige stoffer, afløbs- og drænsystemer, vandløb m.m., en opgørelse over materiel, der kan anvendes i forbindelse med afhjælpning, inddæmning og opsamling af spild/lækage, der kan medføre konsekvenser for det eksterne miljø (vilkår 16).

Virksomhedens ophør

For at sikre, at der ved eventuelt ophør af produktionen sker en miljømæssig korrekt afvikling er der stillet vilkår om, såfremt virksomheden ophører, skal der i samarbejde med kommunen udarbejdes en afviklingsplan (vilkår 20).

0-alternativet

0-alternativet svarer til, at der gives afslag på den ansøgte udvidelse af produktionen. Den nuværende lovlige produktion på ejendommen kan fortsætte uændret.

0-alternativet betyder, at der ikke kan stilles krav om reduktion af ammoniakfordampningen fra stald og lager.

Der vil ikke blive iværksat tiltag til begrænsning af kvælstofudvaskningen fra udbringningsarealer indenfor oplande til sårbare vandområder. Samlet set vil udvaskningen fra bedriftens marker være større ved 0-alternativet end ved den ansøgte produktion.

Litteratur

- Lov om miljøgodkendelse m.v. af husdyrbrug, LOV nr. 1572 af 20. december 2006.
- Bekendtgørelse om tilladelse og godkendelse m.v. af husdyrbrug, BEK nr. 294 af 31. marts 2009.
- Bekendtgørelse om erhvervsmæssigt dyrehold, husdyrgødning, ensilage m.v., BEK nr. 764 af 28. juni 2012.
- Habitatdirektivet. EF-direktiv nr. 92/43/EØF af 21. maj 1992 om bevaring af naturtyper samt vilde dyr og planter (EF-habitatdirektivet).
- Bekendtgørelse af lov om miljøbeskyttelse, LBK nr. 879 af 26. juni 2010.
- Bekendtgørelse af lov om landbrugsejendomme, LBK nr. 616 af 1. juni 2010.
- Bekendtgørelse af lov om planlægning, LBK nr. 937 af 24. september 2009.
- Regionplan 2005- for Fyns Amt.
- Bekendtgørelse om vurdering af visse offentlige og private anlægs virkning på miljøet (VVM) i medfør af lov om planlægning, BEK nr. 1335 af 6. december 2006.
- Bekendtgørelse om ændring af bekendtgørelse om godkendelse af listevirksomhed, BEK nr. 168 af 21. februar 2007.
- Bekendtgørelse om etablering og drift af olietank, rørsystemer og pipelines, BEK nr. 903 af 23. august 2012.
- Bekendtgørelse nr. 268 af 31. marts 2009 om påfyldning og vask m.v. af sprøjter til udbringning af plantebeskyttelsesmidler
- Vejledende retningslinjer for vurdering af lugt og begrænsning af gener fra stalde. Af K. B. Frandsen (1994) udgivet af MLK Fyn, revideret 2002.
- Vejledning om ekstern støj fra virksomheder. Miljøstyrelsens vejledning nr. 5 af november 1984.
- Husdyrgodkendelse.dk interface version 1.8, FarmN version 3.1. Beregningsmotor 1.8, beregningsgrundlag 2012.
- Bekendtgørelse om brugerbetaling for godkendelse og tilsyn efter lov om miljøbeskyttelse og lov om miljøgodkendelse m.v. af husdyrbrug, BEK nr. 463 af 21. maj 2007.

Bilag

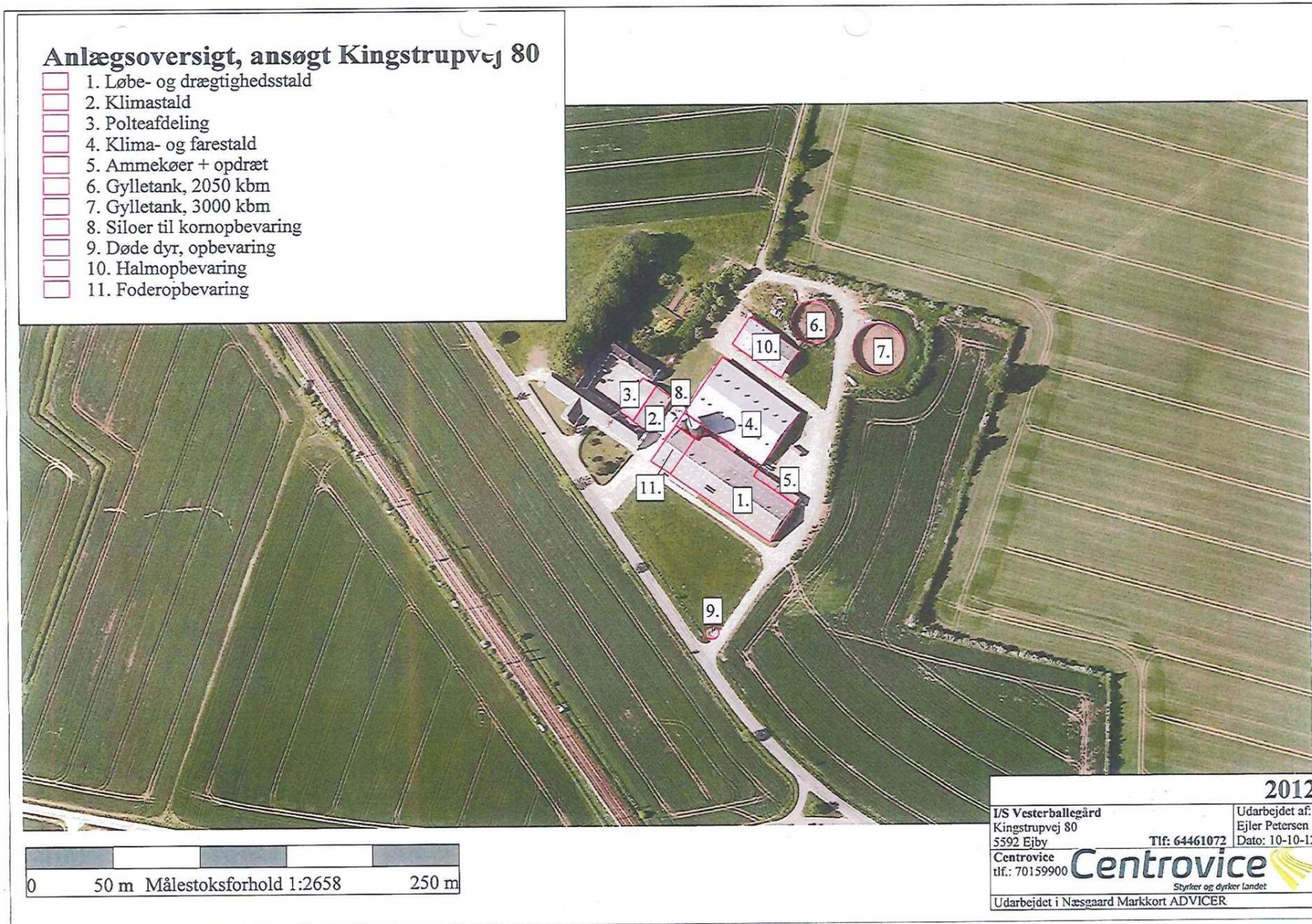
Kortbilag 1 – Anlægsoversigt

Kortbilag 2 – Udbringningsarealer

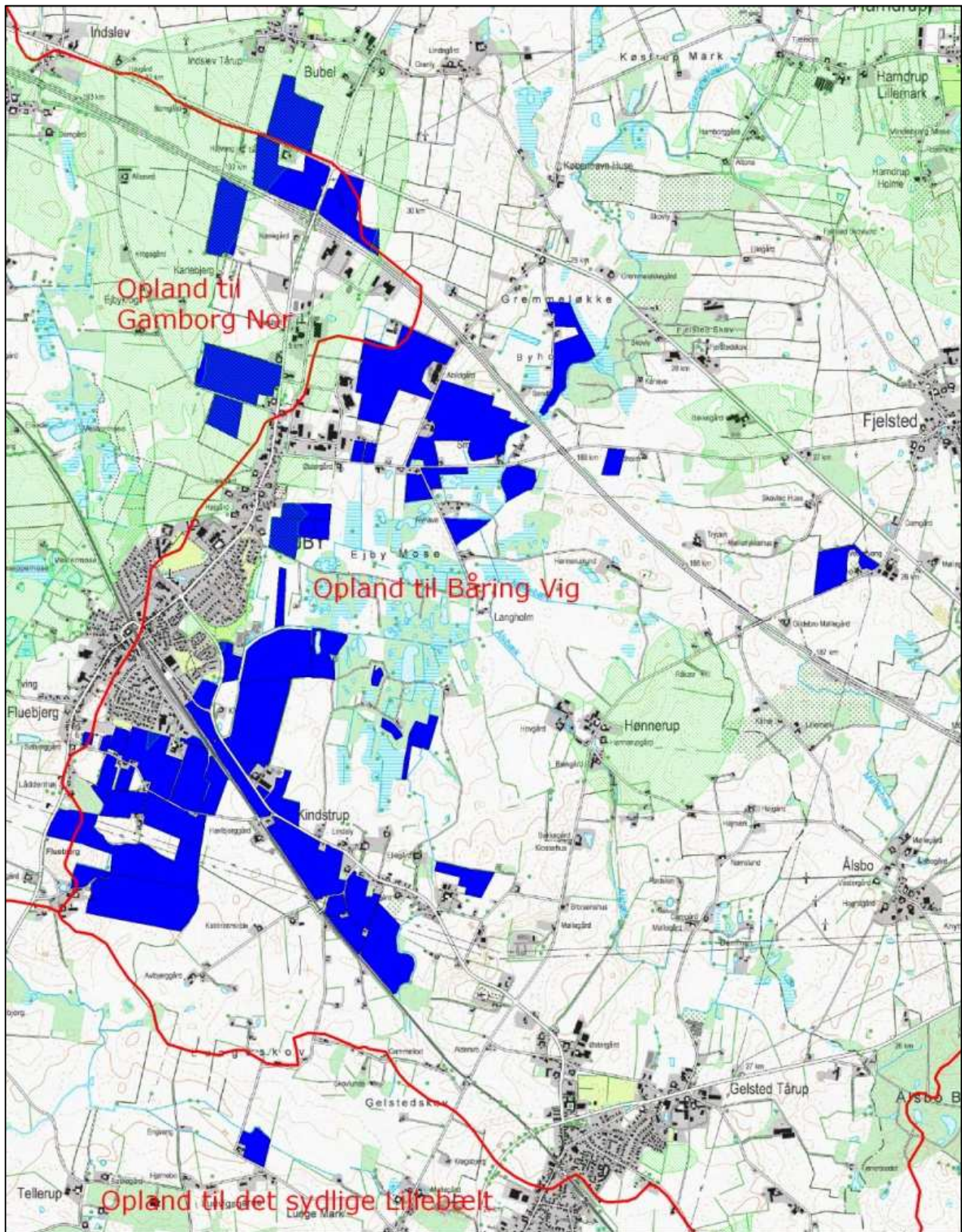
Kortbilag 3 – Udbringningsarealer indenfor nitratfølsomt indvindingsområde

Kortbilag 4 – Naturområder

Kortbilag 1: Anlægsoversigt

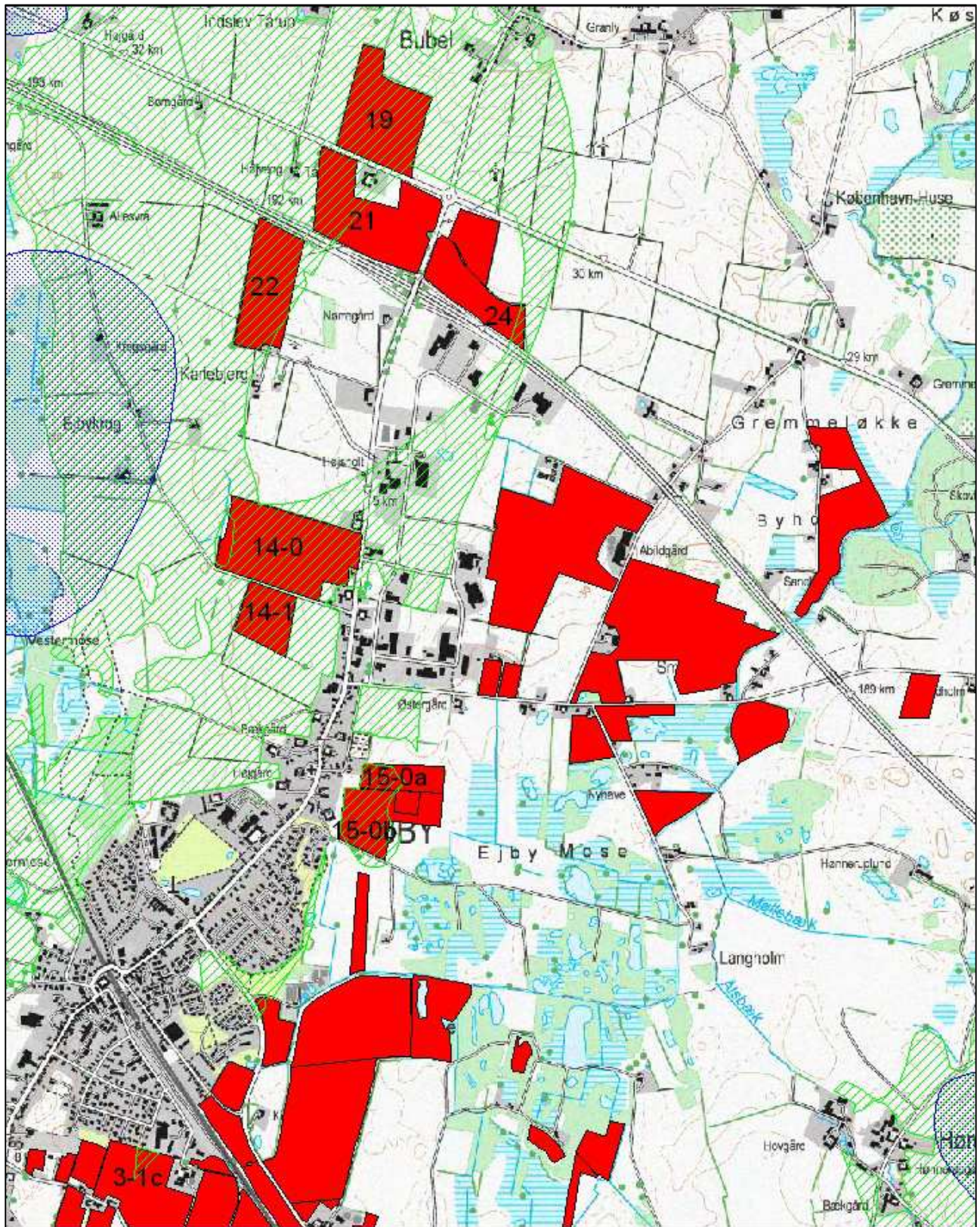


Kortbilag 2: Udbringningsarealer



Udbringningsarealer angivet med **blå flade**, oplandsgrænser med **rød streg** og nitratfølsomt indvindingsområde med **grøn flade**.

Kortbilag 3: Udbringningsarealer indenfor nitratfølsomt indvindingsområde



Udbringningsarealer med mark-numre angivet med **rød flade**, nitratfølsomt indvindingsområde angivet med **grøn flade** og vandværksoplade angivet med **blå flade**.

Kortbilag 4: Naturområder

