



THISTED KOMMUNE

§ 16 b MILJØTILLADELSE

Slagtesvin og smågrise
Fælledvej 9, 7700 Thisted
9. februar 2021



Datablad

Titel:	§ 16 b-miljøtilladelse, Fælledvej 9, 7700 Thisted
Afgørelsestype:	§ 16 b husdyrbrug med en ammoniakemission mellem 750 og 3.500 kg NH ₃ -N/år
Dato for afgørelse:	9. februar 2021
Ansøger og ejer:	Karl Johan Hulstrøm Fælledvej 9 7700 Thisted
CVR-nr:	11368093
Husdyrbrugets adresse:	Fælledvej 9 7700 Thisted
CHR nr:	93681
Ejendomsnr:	7870075282
Matrikel-nr:	15b St. Hillerslev By, Hillerslev m.fl.
Samdrift med andre ejendomme:	Nej
Biaktiviteter:	Ingen
Tilsynsmyndighed:	Thisted Kommune, Teknik, Erhverv og Beskæftigelse Kirkevej 9, 7760 Hurup Thy tlf.: 9917 1717 e-mail: teknisk@thisted.dk
Konsulent:	LandboThy att. Mie S. Lyhne Silstrupparken 2 7700 Thisted Tlf: 96185736 E-mail: mssl@landbothy.dk CVR-nr: 41946717
Ansøgningsskema:	220693
Ansøgning indsendt:	20-07-2020
Version:	4
Udarbejdet af:	Hans-Jakob Sørensen
Landbrugssagsbehandler:	Olaf Kjær Kristensen

Indholdsfortegnelse

DATABLAD	1
1 RESUMÉ	4
<i>Tidligere afgørelser</i>	4
2 AFGØRELSE OM MILJØTILLADELSE	5
<i>Vurdering</i>	5
<i>Retsvirkning</i>	5
<i>Orientering om generelle regler</i>	6
3 VILKÅR	7
5 BEGRUNDELSE FOR VILKÅR	13
<i>Generelle vilkår</i>	13
<i>Husdyrbrugets anvendelse af BAT</i>	13
<i>Egenkontrol</i>	13
<i>Naturressourcer</i>	13
<i>Husdyrbrugets anlæg</i>	13
<i>Gener</i>	13
<i>Forurening</i>	14
5 OFFENTLIGGØRELSE	16
<i>Nabo-/partshøring</i>	16
<i>Offentliggørelse</i>	17
<i>Annoncering</i>	17
6 KLAGEVEJLEDNING	18
7 RETSBESKYTTELSE	19
8 ANSØGERS OPLYSNINGER	20
9 THISTED KOMMUNES BEHANDLING AF ANSØGERS OPLYSNINGER	16
<i>Oplysninger om husdyrbruget og det ansøgte</i>	16
<i>Indretning og drift af anlæg m.m.</i>	16
<i>Anlægsarbejder, bygningsændringer m.m.</i>	16
<i>Forhold til andre husdyrbrug</i>	16
<i>Beliggenhed og omgivelser</i>	16
<i>Ammoniakemission</i>	17
<i>Ammoniakdeposition</i>	17
<i>Lugtemission</i>	17
<i>Andre emissioner og genepåvirkninger</i>	17
<i>Risikoelementer vedrørende miljøforhold</i>	18
<i>Ressourceforbrug</i>	18
<i>Affaldsproduktion</i>	18
<i>BAT</i>	19
<i>Grænseoverskridende virkninger</i>	19
10 AMMONIAKDEPOSITION OG BILAG IV-ARTER	20
<i>Beskyttelsesniveau for ammoniakemission</i>	20
<i>Fredninger</i>	21

<i>Ammoniakdeposition på Natura 2000-områder</i>	<i>21</i>
<i>Bilag IV-arter</i>	<i>21</i>
<i>Bilag.....</i>	<i>23</i>

1 Resumé

Thisted Kommune har den 20. juli 2020 modtaget en ansøgning om § 16 b-miljøtilladelse på Fælledvej 9, 7700 Thisted.

Der ansøges om tilladelse til at producere fleksibelt mellem smågrise og slagtesvin efter stipladsmodellen i tre eksisterende staldafsnit. Der foretages en godkendelsespligtig udvidelse, da staldafsnittet "aflastning" tages i brug til samme flexgruppe.

Ammoniakemissionen fra staldene stiger fra 2.153 til 2.231 kg NH₃-N/år.

Husdyrgødningen håndteres som flydende husdyrgødning, der opbevares i husdyrbrugets eksisterende gyllebeholder med et uændret overfladeareal på 382 m². Gylleholderens eksisterende overdækning tages i anvendelse som tiltag for at opfylde BAT-kravet til ammoniakemission.

Den samlede ammoniakemission fra husdyrbrugets gødningslager halveres derved til 76,3 kg NH₃-N/år.

Samtidig ønsker ansøger at opføre et nyt maskinhus på 16 x 25 meter, cirka 20 meter nord for de eksisterende stalde.

Det ansøgte vurderes som værende i overensstemmelse med Kommuneplanens rammer.

Thisted Kommune vurderer, at det ansøgte projekt ikke har en væsentlig negativ indvirkning på naboer, miljø, naturværdier og landskabelige værdier.

Tidligere afgørelser

Den hidtidige tilladelse er en § 30-anmeldelse efter Husdyrgodkendelsesloven, givet den 22. juni 2017, hvor der blev givet tilladelse til en årlig produktion på 5.047 slagtesvin, 31 - 109 kg.

2 Afgørelse om miljøtilladelse

Thisted Kommune meddeler hermed tilladelse til husdyrbruget på Fælledvej 9, 7700 Thisted.

Der meddeles tilladelse til at drive et fleksibelt smågrise- og slagtesvinebrug i fire staldafsnit med et samlet produktionsareal på 970 m², og en ammoniakemission fra staldene på 2.231 kg NH₃-N/år.

Husdyrgødningen håndteres som flydende husdyrgødning, der opbevares i husdyrbrugets eksisterende gyllebeholder med et uændret overfladeareal på 382 m². Ammoniakemission fra husdyrbrugets gødningslager falder til 76,3 kg NH₃-N/år, i kraft af krav til at bevare den allerede etablerede overdækning.

Den samlede ammoniakemission fra stalde og gødningslagre der ligger til grund for afgørelsen, er hermed på 2.307,3 kg NH₃-N/år.

Der gives desuden tilladelse til at opføre et maskinhus på 400 m², en benhøjde på 4 meter, og en totalhøjde på cirka 7,5 meter. Maskinhuset tilladelse opført i røde stålplader med en hvid kant foroven, og med gråt eternittag.

Grundlaget for Thisted Kommunes afgørelse fremgår af Afsnittene 8 - 10. Afgørelsen omfatter udelukkende Husdyrbrugloven.

Vurdering

Ansøger har indsendt en ansøgning via www.husdyrgodkendelse.dk, og har samtidig indsendt en redegørelse og beskrivelse, som krævet i Husdyrgodkendelsesbekendtgørelsens bilag 1, punkt A og B. Thisted Kommune har konstateret at alle relevante oplysninger er afgivet. Det vejledende BAT-emissionsniveau for ammoniakemissionen er overholdt med 21 kg NH₃-N pr. år.

Thisted Kommune vurderer, at husdyrbruget har truffet de nødvendige foranstaltninger til at forebygge og begrænse forurening og drives på en måde, der er foreneligt med omgivelserne. Det sker ved anvendelse af den bedst tilgængelige teknik, når husdyrbruget indrettes og drives som beskrevet i ansøgningen, og efterlever vilkårene i denne tilladelse.

Thisted Kommune vurderer, at projektet ikke vil påvirke Natura 2000-områder væsentligt og ikke vil ødelægge sjældne plantearter eller have en væsentlig effekt på potentielle eller eksisterende leve-, raste- eller yngleområder for bilag IV- og andre sjældne arter, og at den økologiske funktionalitet for arterne bevares på minimum samme niveau.

Retsvirkning

Miljøtilladelsen er givet efter Husdyrbruglovens § 16 b, stk. 1 (Lovbekendtgørelse nr. 520 af 1. maj 2019) og Husdyrgodkendelsesbekendtgørelsen (Bekendtgørelse nr. 1261 af 29. november 2019).

Tilladelsen bortfalder, hvis den ikke er udnyttet inden 6 år efter, at den er meddelt. Hvis en del af tilladelsen ikke er udnyttet, bortfalder tilladelsen for denne del, jf. Husdyrbruglovens § 59a, stk. 1.

En afgørelse anses for udnyttet, når byggeriet faktisk er afsluttet (jf. Husdyrgodkendelsesbekendtgørelsens § 54, stk. 1). Hvis der ikke foreligger et byggeri, anses en afgørelse for udnyttet, når det

konstateres, at det der er truffet afgørelse om, faktisk er gennemført (jf. Husdyrgodkendelsesbekendtgørelsens § 54, stk. 2).

Hvis den meddelte miljøtilladelse ikke har været udnyttet, helt eller delvist, i tre på hinanden følgende år, betragtes det som kontinuitetsbrud. Herved bortfalder den del af miljøtilladelsen, der ikke har været udnyttet de seneste tre år, jf. Husdyrbruglovens § 59 a, stk. 2.

Afgørelsen kan skriftligt påklages til Miljø- og Fødevareklagenævnet. Klagevejledningen fremgår af Afsnit 6.

Orientering om generelle regler

Lovkrav om effektiv rengøring

Thisted Kommune gør opmærksom på, at der er krav om effektiv rengøring af de arealer, hvor produktionsdyrene kun opholder sig kortvarigt. De omtalte arealer omfatter blandt andet udleveringsramper, malkerum, løbegårde, staldgange og drivgange.

Rengøringen af disse arealer skal foretages, jf. Husdyrgodkendelsesbekendtgørelsens § 38:

- senest 4 timer efter, at dyrene har forladt arealet, hvis dyrene har adgang til arealet dagligt
- senest 12 timer efter, at dyrene har forladt arealet, hvis dyrene IKKE dagligt har adgang til arealet

Olaf Kjær Kristensen
Sagsbehandler
Landbrug og Natur

Hurup, den 9. februar 2021

3 Vilkår

Miljøtilladelsen meddeles på følgende vilkår:

Generelle vilkår

- 1) Vilkårene i denne miljøtilladelse skal, hvis andet ikke er anført, være opfyldt, når tilladelsen tages i brug
- 2) Miljøtilladelsen skal til enhver tid være tilgængelig for de personer, der har ansvaret for husdyrbrugets daglige drift. Herudover skal driftspersonalet til enhver tid være gjort bekendt med tilladelsens indhold og betingelser
- 3) Ændringer i ejerforhold og ansvarshavende skal altid meddeles Thisted Kommune inden for en måned
- 4) Maskinhuset skal opføres med den placering, udformning og dimensionering, der fremgår af ansøgers oplysninger i denne tilladelse

Egenkontrol

- 5) Følgende egenkontroldata skal opbevares på husdyrbruget i mindst 5 år og skal være tilgængelig for tilsynsmyndigheden:
 - a) Udbedring af skader på gyllebeholderen og overdækningen
 - b) Affald
 - Dokumentation for at farligt affald er bortskaffet miljømæssigt forsvarligt.
 - Såfremt tilsynsmyndigheden anmoder herom, skal driftsherren registrere og dokumentere bortskaffelse af øvrigt affald
 - c) Sikring af jord og grundvand
 - Dato for og resultat af inspektioner samt eventuelt foretagne udbedringer af befæstede eller impermeable belægninger, gulve eller sumpe

Naturressourcer

Energiressourcer

- 6) Ved udskiftning af lyskilder i anlæggene, skal der skiftes til lavenergibelysning i det omfang, det er foreneligt med de tekniske og økonomiske forhold

Vandressourcer

- 7) Drikkevandssystemet skal vedligeholdes så vandspild minimeres

Husdyrbrugets anlæg

Indretning og drift

- 8) Husdyrbruget tillades med de i tabellen anførte maksimale produktionsarealer, dyretyper, staldsystemer, maksimale gødningsopbevaringsarealer:

Stalde og produktioner			
Stald (navn/nr.)*	Dyr	Staldsystem	Produktionsareal (m ²)
1 (stald vest)	Slagtesvin og smågrise	Fulddrænet gulv	693
2 (Gl. stald 1)	Slagtesvin og smågrise	Fulddrænet gulv	124
3 (Gl. stald 2)	Slagtesvin og smågrise	Fulddrænet gulv	119
4 (Aflast)	Slagtesvin og smågrise	Fast gulv	34
Samlet areal			970

*For bygningsoversigt med staldnavne og opmålte produktionsarealer, se Bilag 1 og 2.

Opbevaringsanlæg			
Anlæg	Teknologi	Effekt af teknologi (Reduktion i %)	Gødningsopbevaringsareal (m ²)
Gyllebeholder	Fast overdækning	50 %	382
Samlet areal			382

Fast overdækning af gyllebeholder

- 9) Husdyrbrugets gyllebeholder skal være forsynet med fast overdækning i form af teltoverdækning med indvendigt skørt, som sikrer mod indvendig korrosion af gyllebeholderen
- 10) Åbning af teltdugen må kun ske i forbindelse med omrøring, tømning og udbringning af gylle
- 11) Skader på teltoverdækningen skal repareres inden for en uge efter skadens opståen, og noteres i logbogen, jf. Vilkår 4
- 12) Såfremt en skade ikke kan repareres inden for en uge, skal der indgås aftale om reparation inden to hverdage efter skadens opståen. Thisted Kommune skal straks underrettes herom

Gener

Lugt

- 13) Driften må ikke give anledning til væsentlige lugtgener uden for ejendommens areal. Kommunen har mulighed for på et senere tidspunkt at påbyde lugtreducerende tiltag. Denne mulighed kan tages i anvendelse, hvis Kommunen vurderer, at der forekommer lugtgener, der er væsentligt større end de, der lå til grund for vurderingerne i denne tilladelse
- 14) Lugtbidraget fra staldene skal sikres begrænset ved en god og hensigtsmæssig staldhygiejne.

Støj

- 15) Husdyrbrugets samlede støjbidrag, angivet som det ækvivalente, korrigerede støjniveau i dB(A) i punkter 1,5 m over terræn, målt eller beregnet ved nærmeste beboelses opholdsareal, må ikke overskride følgende grænseværdier:

Dag	Tidsinterval	Grænseværdi dB(A)	Midlingstid
Hverdage	07.00 - 18.00	55	8 timer
Lørdag	07.00 - 14.00	55	7 timer
Lørdag	14.00 - 18.00	45	4 timer
Søn- og helligdage	07.00 - 18.00	45	8 timer
Aften	18.00 - 22.00	45	1 time
Nat	22.00 - 07.00	40	½ time

Støjbelastningen er det ækvivalente, korrigerede støjniveau i dB(A) målt eller beregnet i punkter 1,5 m over terræn. Midlingstiden er det mest støjbelastede tidsrum i perioden. Støjens maksimalværdi må om natten ikke overstige 55 dB(A) ved boliger, og må i gennemsnit ikke overstige 40 dB målt i midlingstiden.

Støjvilkårene for landbrugsdrift omfatter al støj fra husdyrbruget, dvs. også støj fra andet end faste, tekniske installationer. Vilkår om støj skal derfor gælde al støj fra landbrugsdrift, men kun støjen fra landbrugsdriften på husdyrbrugets bygningsparcel, dvs. ikke støj fra f.eks. markdriften

- 16) For lavfrekvent støj og infralyd gælder, at driften af husdyrbruget ikke må medføre, at det A-vægtede lydtrykniveau (10-160 Hz), LpA,LF og det G-vægtede infralydniveau, LpG overstiger følgende grænseværdier:

Infralyd (LpG) i dB	Anvendelse	Tidsinterval	Lavfrekvent støj (LpA,LF) i dB
85	Boliger, herunder børneinstitutioner og lignende	07.00-18.00	25
85	Boliger, herunder børneinstitutioner og lignende	18.00-07.00	20
85	Kontorer, undervisningslokaler og andre støjfølsomme rum	Hele døgnet	30
90	Øvrige rum i virksomheder	Hele døgnet	35

Grænse for lavfrekvent støj og infralyd [dB re 20 µPa], målt indendørs. Støjgrænserne gælder for ækvivalentniveauet over et tidsrum på 10 minutter, hvor støjen er kraftigst.

- 17) Husdyrbruget skal, hvis tilsynsmyndigheden forlanger det, lade foretage støj- og lydmålinger/-beregninger eller vibrationsmålinger til dokumentation for, at det ovenstående vilkår er overholdt.
- A. Tilsynsmyndigheden kan højst forlange målinger eller beregninger 1 gang årligt, hvis den undersøgte grænseværdi er overholdt.
 - B. Dokumentation for at grænseværdien er overholdt skal udføres, når husdyrbrugets emission af støj, lyd eller vibration er maksimal under normale driftsforhold.
 - C. Dokumentationen kan være beregninger udført efter den nordiske beregningsmetode for ekstern støj fra virksomheder, som er beskrevet i Miljøstyrelsens vejledning nr. 5/1993.
 - D. Dokumentationen kan være ved måling. Målingerne skal udføres som beskrevet i Miljøstyrelsens vejledning nr. 5/1984 og nr. 6/1984, og ubestemtheden må ikke overstige 3 dB(A). For lavfrekvent støj, infralyd og vibrationer skal målingerne udføres i overensstemmelse med anvisningerne i "Orientering fra Miljøstyrelsen: Lavfrekvent støj, infralyd og vibrationer i det eksterne miljø" nr. 9 fra 1997.
 - E. Beregningerne eller målingerne skal udføres af et laboratorium, der er akkrediteret af DANAK eller godkendt af Miljøstyrelsen til "Miljømålinger - ekstern støj".
 - F. De akkrediterede beregninger eller målinger kan efter forudgående aftale med kommunen udføres som orienterende beregninger eller målinger.
 - G. Omkostninger af målingerne eller beregningerne betales af driftsherren.

Et eksemplar af rapporten med dokumentationen for måle- eller beregningsresultaterne skal sendes til tilsynsmyndigheden så snart rapporten foreligger eller senest 2 uger efter husdyrbruget har modtaget rapporten

Lys

- 18) Udendørs belysning skal være forsynet med bevægelsessensor, der sikrer at lyset kun er tændt i op til en halv time ad gangen, medmindre der er nødvendig aktivitet på anlægget
- 19) Belysning i stalde skal være slukkede mellem kl. 23 og 06, med mindre menneskelig aktivitet er påkrævet i stalden. Dog er natlys tilladt

Skadedyr

- 20) Der skal udføres en effektiv flue- og skadedyrsbekæmpelse i overensstemmelse med gældende retningslinjer fra Aarhus Universitet, Institut for Agro-økologi

Forurening

Driftsforstyrrelser og uheld

- 21) Husdyrbruget skal indrettes og drives, så spild og andet ukontrolleret udslip af forurenende stoffer forhindres eller forebygges, og sådan at skadernes omfang begrænses, hvis der alligevel sker uheld. Ved uheld, der afstedkommer risiko for forurening af miljøet, skal beredskabet straks kontaktes via tlf. 112

Vaskeplads og spildevand

- 22) Al vask af maskiner og redskaber skal foregå på en støbt plads med fast bund, der er uigennemtrængelig for fugt, hvor bortledning af spildevandet sker til en opsamlings- eller gyllebeholder

Gødningshåndtering

- 23) Husdyrbruget skal til enhver tid råde over en opbevaringskapacitet til flydende gødning på mindst 9 måneder
- 24) Al håndtering af gylle skal foregå under konstant opsyn. Hvis der forekommer spild, skal det straks opsamles

Beskyttelse af jord, grundvand og overfladevand

- 25) Arealerne omkring bygninger og tilkørselsveje skal holdes ryddelige og frie for affald. Evt. spild på offentlige veje i forbindelse med landbrugsmæssig drift (jord m.v.) fjernes hurtigst muligt.
- 26) Brugt overdækningsplast skal opbevares indendørs eller i lukket container. Bortskaffelse skal ske efter behov og til godkendt modtager.
- 27) Alt opsamlet spild af brændstof, olie og kemikalier, inkl. opsugningsmateriale, skal opbevares og bortskaffes som farligt affald.
- 28) I nærheden af diverse opbevaringsfaciliteter til kemiske produkter skal der forefindes et opsugningsmateriale (eks. kattegrus) til opsamling af evt. spild.
- 29) Farligt affald skal opbevares i egnede beholdere, der er mærket, så det tydeligt fremgår, hvad beholderen indeholder. Farligt affald skal opbevares under tag og beskyttet mod vejrlig enten på en oplagsplads med impermeabel belægning uden afløb eller i egnede tætte opsamlingskar. Oplagspladsen skal være indrettet således, at spild af farligt affald kan holdes inden for et afgrænset område og uden mulighed for afløb til jord, overfladevand eller kloak. Oplagspladser og opsamlingskar skal kunne rumme indholdet af den største opbevaringsenhed i området.
- 30) Akkumulatorer og batterier skal opbevares i beholdere eller containere, der enten er placeret indendørs eller under halvtag, eller som er lukket med låg. Beholderne og containere skal være tætte og modstandsdygtige over for de væsker, der er anvendt i batterierne eller akkumulatorerne.

31) Overjordiske tanke til fyringsolie og motorbrændstof skal sikres mod påkørsel. Aftapning af olieprodukter, herunder motorbrændstof, skal foregå på en fast, tæt bund med kontrolleret afledning af spild eller over en tæt spildbakke eller grube. Udendørs spildbakker eller gruber skal tømmes således, at regnvand i bunden maksimalt udgør 10 % af spildbakkens eller grubens volumen.

5 Begrundelse for vilkår

Tilladelsen er givet på en række vilkår, der samlet har til formål at sikre, at husdyrbruget bliver drevet på en hensigtsmæssig måde og med en minimal risiko for at skade miljøet utilsigtet. Begrundelse for vilkårene er beskrevet herunder.

Generelle vilkår

Vilkår 1 er stillet for at sikre, at ansøger er opmærksom på tidspunktet for vilkårenes ikrafttrædelse.

De øvrige generelle vilkår er stillet for at imødegå, at der skal opstå tvivl om ansvarsfordelingen, særligt i tilfælde hvor husdyrproduktionen på en ejendom forestås af en anden end ejendommens ejer.

Vilkårene er desuden relevante i de tilfælde, hvor den daglige drift og tilstedeværelse på husdyrbruget er uddelegeret til en driftsleder. Det er desuden vigtigt, at Thisted Kommune altid orienteres om ved ejerskifte eller ændringer i ansvarshavende for driften, for at sikre en god dialog mellem landmanden og kommunen.

Husdyrbrugets anvendelse af BAT

For at sikre at husdyrbrugets ammoniakemission ikke overskrider det i ansøgningen beregnede niveau, er Vilkår 7 stillet for at fastholde staldsystemer, det maximale produktionsareal samt overfladeareal og overdækning på opbevaringsanlæg.

Egenkontrol

Der er stillet vilkår til egenkontrol for at sikre, at tilsynsmyndigheden til enhver tid kan kontrollere, at husdyrbruget overholder krav til opbevaring af gylle, bortskaffelse af affald samt sikring af jord- og grundvand.

Naturressourcer

Der er stillet vilkår til, at husdyrbruget skal indtænke besparelser på elforbrug samt minimering af vandspild i produktionen for at sikre mindst mulig belastning af naturressourcerne.

Husdyrbrugets anlæg

Indretning og drift

Vilkår 7 er stillet for at fastholde ansøger på de produktionsarealer, produktionsanlæg og øvrige oplysninger, der ligger til grund for Kommunens tilladelse.

Gener

Lugt

De vejledende geneafstande bygger på en forudsætning om "god staldhygiejne". Minimering af lugtgener fra stalde er således erfaringsmæssigt meget afhængigt af god staldhygiejne, hvorfor der stilles vilkår herom.

Der stilles vilkår om at driften ikke må give anledning til væsentlige lugtgener, samt at Kommunen har mulighed for på et senere tidspunkt at påbyde lugtreducerende tiltag, hvis Kommunen vurderer, at der forekommer lugtgener, der er væsentligt større end de, der ligger til grund for ovennævnte vurdering.

Støj

For også fremadrettet at sikre de nærmeste nabobeboelser mod væsentlige støjgener, stilles der vilkår til det maksimale bidrag til den samlede støjbelastning samt til lavfrekvent støj og infralyd.

Lys

For at sikre de nærmeste nabobeboelser mod væsentlige lysgener, stilles der vilkår til belysning i og omkring anlægget.

Skadedyr

For også i fremtiden at kunne sikre naboer, stilles der vilkår om fortsat at bekæmpe fluer og skadedyr i overensstemmelse med retningslinjerne fra Aarhus Universitet, Institut for Agroøkologi.

Forurening

Driftsforstyrrelser og uheld

Der stilles vilkår om at alarmcentralen skal alarmeres, hvis der sker et uheld.

Vilkårene er stillet for at sikre, at de ansatte på husdyrbruget kan reagere hensigtsmæssigt på en situation, hvor der kan ske skade på miljøet.

Vaskeplads og spildevand

Ved vask af maskiner og redskaber kan der opstå jord- og/eller grundvandsforurening med blandt andet olie og sprøjtemidler, hvis vasken foregår på bar jord eller grus eller udledes til bar jord, grusbelagte arealer, vandløb, dræn eller søer. Der stilles derfor vilkår til, at al vask af maskiner og redskaber skal foregå på en støbt plads med en fast bund, der er uigennemtrængelig for fugt, og hvor bortledning af spildevandet sker til en opsamlings- eller gyllebeholder.

Gødningshåndtering

Den største risiko for uheld vurderes at kunne ske i forbindelse med opbevaring og håndtering af flydende husdyrgødning, enten ved sprængning af beholder eller uheld i forbindelse med håndtering af gylle. Endvidere kan der ske uheld ved pumpning af gylle fra staldanlæg til fortank. Der er derfor stillet vilkår til håndtering af gylle for at minimere risikoen for uheld samt minimere gyllespild på jorden, såfremt uheld alligevel opstår.

Der er stillet vilkår til opbevaringskapacitet for sikre, at opbevaring og anvendelse af gødningen kan ske på en planlagt og hensigtsmæssig måde.

Beskyttelse af jord, grundvand og overfladevand

Ansøger skal til enhver tid efterleve reglerne i Bekendtgørelse om opbevaring af døde dyr (Bekendtgørelse nr. 558 af 1. juni 2011), samt håndtere og bortskaffe affald, herunder farligt affald, i

overensstemmelse med Kommunens regulativer. Der stilles vilkår til opbevaring af plast, for at sikre platen mod blæst samt unødigt kontaminering af vand og jord.

For at beskytte jord, grundvand og overfladevand mod forurening, stilles der vilkår til opbevaring af affald, farligt affald, olie og kemikalier, håndtering af evt. spild af olie og kemikalier, anvendelse af kemikalier mærket med akut toksicitet samt opstilling af tanke til fyringsolie og motorbrændstof.

5 Offentliggørelse

Nabo-/partshøring

Kommunens forslag til miljøtilladelsen har været sendt i to ugers høring hos ansøger og ansøgers konsulent.

Udkast til tilladelsen er efterfølgende sendt i to ugers høring hos nedenstående naboer og berørte parter samt personer, der har anmodet om at modtage udkastet. Høringsberettigede naboer er fundet ud fra en beregning af lugtkonsekvensradius fra anlægget. Konsekvensradius er beregnet til 483 meter.

Følgende er hørt:

- Ansøger Karl Johan Hulstrøm, Fælledvej 9, 7700 Thisted
- Ansøgers konsulent Mie S. Lyhne, LandboThy
- Ejere og beboere inden for en radius af 483 meter fra det ansøgte anlæg
- Matrikulære naboer til anlægget

Indkomne høringssvar

Der er ikke indkommet høringssvar i høringsperioden.

Offentliggørelse

Følgende har fået meddelelse om udarbejdelse af tilladelsen:

- Ansøger Karl Johan Hulstrøm, Fælledvej 9, 7700 Thisted
- Ansøgers konsulent Mie S. Lyhne, LandboThy
- Dnthy-sager@dn.dk - Danmarks Naturfredningsforening samt lokale afdeling
- husdyr@ecocouncil.dk - Det Økologiske Råd
- natur@dof.dk - Dansk Ornitologisk Forening
- thisted@dof.dk - DOF Nordvestjylland
- fr@friluftsraadet.dk - Friluftsrådet

Annoncering

Tilladelsen offentliggøres den 9. februar 2021 på Thisted Kommunes hjemmeside, thisted.dk. Senest fire måneder efter afgørelsen er truffet, vil tilladelsen blive gjort offentlig tilgængelig på Miljøstyrelsens hjemmeside for Digital MiljøAdministration dma.mst.dk.

6 Klagevejledning

Denne afgørelse er truffet efter Husdyrbruglovens § 16 b, stk. 1, og kan ifølge samme lovs § 76 påklages til Miljø- og Fødevareklagenævnet.

Hvis du ønsker at klage over afgørelsen, kan du klage til Miljø- og Fødevareklagenævnet. Du skal klage via Klageportalen, som du finder via linket <https://kpo.naevneneshus.dk>, hvor du logger på med NEM-ID. Klagen sendes gennem Klageportalen til den myndighed, der har truffet afgørelsen.

Miljø- og Fødevareklagenævnet skal som udgangspunkt afvise en klage, der kommer uden om Klageportalen, hvis der ikke er særlige grunde til det. Hvis du ønsker at blive fritaget for at bruge Klageportalen, skal du sende en begrundet anmodning til Thisted Kommune. Kommunen videresender herefter anmodningen til Miljø- og Fødevareklagenævnet, som træffer afgørelse om, hvorvidt din anmodning kan imødekommes.

Klagefristen udløber 4 uger efter, at afgørelsen er meddelt. Hvis afgørelsen er offentligt annonceret, regnes klagefristen dog altid fra dette tidspunkt. Hvis klagefristen udløber en lørdag eller helligdag, forlænges fristen til den følgende hverdag.

Klagefristen udløber den 9. marts 2021.

En klage er indgivet, når den er tilgængelig for Thisted Kommune i Klageportalen. Når du klager, skal du betale et gebyr. Gebyrets størrelse differentieres, alt efter om klager er en borger eller en virksomhed/organisation. Gebyrsatsen er fra 1. februar 2017 på 900 kr. for privatpersoner, mens virksomheder og organisationer skal betale et gebyr på 1.800 kr. Du betaler gebyret med betalingskort i Klageportalen. Gebyret tilbagebetales, hvis du får helt eller delvist medhold i klagen.

Klageberettigede er ansøger, grundejer, myndigheder samt landsdækkende eller lokale organisationer med klageret efter loven, samt enhver med en væsentlig, individuel interesse i sagens udfald.

En klage over afgørelsen har jf. Husdyrbruglovens § 81 stk. 1 ikke opsættende virkning, medmindre Miljø- og Fødevareklagenævnet bestemmer andet. Bestemmelsen indebærer ingen begrænsninger i klagenævnets adgang til at ændre eller ophæve afgørelsen, jf. Husdyrbruglovens § 81, stk. 2. Hvis ansøger igangsætter projektet, før klagesagen er afgjort, sker det således for eget ansvar.

Hvis afgørelsen ønskes indbragt for domstolene, skal dette ifølge Husdyrbruglovens § 90 ske inden 6 måneder fra afgørelsens meddelelse.

7 Retsbeskyttelse

Miljøtilladelsen er gældende fra tidspunktet for offentliggørelse af den endelige miljøtilladelse.

Miljøtilladelsen bliver ikke omfattet af reglerne for revurdering efter Husdyrbrugloven.

Miljøtilladelsen medfører, at husdyrbruget bliver omfattet af Husdyrbruglovens kontinuitetsbestemmelser omkring produktionsareal.

8 Ansøgers oplysninger

MILJØANSØGNING LANDBRUG

§16 b >750 kg NH₃-N/år

ANSØGER OG EJERFORHOLD

Ansøger (A2)

Karl Johan Hulstrøm

Fælledvej 9

7700 Thisted

Mob. nr.: 40261731

Kjhulstrom@hotmail.com

Husdyrbruget (A1)

CVR nr.: 11368093

CHR nr.: 93681

EJD nr.: 7870075282

Adresse

Fælledvej 9

7700 Thisted

Ejer (A3)

Samme som ansøger

Konsulent (A4)

Mie Sejerskilde Lyhne

Tlf. nr.: 96185736

mssl@landbothy.dk



Silstrupparken 2

7700 Thisted

CVR: 41946717



Samdrift med andre ejendomme (A5)

Der er ikke teknisk samdrift med andre ejendommen, men der drives også svineproduktion på adressen Brundvej 21.

HUSDYRBRUGET

Ansøgning

Der ansøges om miljøtilladelse efter §16b til fortsat svineproduktion på ejendommen samt opførelse af nyt maskinhus.

Maskinhus

Maskinhuset etableres med et grundmål på 16 m x 25 m = 400 m².

Benhøjde ved sider på 4 meter.

Taghældning 20°.

Kiphøjde ca. 7,5 m over terræn.

Tag: Grå fibercementplader.

Sider: Røde stålplader med hvidt bånd foroven.

Produktionsarealer (B1)

Det ønskes at overgå til stipladsmodellen, for at opnå større fleksibilitet i ind- og afgangsvægte. Staldanlæggets bygningsareal udvides ikke på ejendommen, men udleveringsrummet ønskes inddraget, så det kan anvendes som aflastningsafdeling. Flexgruppen: Slagtesvin og Smågrise; Fulddrænet gulv (kummer under hele arealet) vælges for at opnå yderligere fleksibilitet omkring indsættelsesvægte (dog fast gulv i aflastningsstalden).

Der findes følgende produktionsarealer på husdyrbruget:



Staldnavn	Staldstørrelse (m ²)	Ventilation	Kildehøjde	Produktion	Antal måneder udegående	Produktionsareal (m ²)
Ansøgt drift						
Stald vest	912	Mekanisk ventilation	6 m	(#319748) Flexgruppe: Slagtesvin og Smågrise; Fulddrænet gulv (kummer under hele arealet)	0	693
Gl. stald 1	158	Mekanisk ventilation	6 m	(#319745) Flexgruppe: Slagtesvin og Smågrise; Fulddrænet gulv (kummer under hele arealet)	0	124
Gl. stald 2	182	Blandet ventilation	6 m	(#319746) Flexgruppe: Slagtesvin og Smågrise; Fulddrænet gulv (kummer under hele arealet)	0	119
Aflast	39	Blandet ventilation	3 m	(#319747) Flexgruppe: Slagtesvin og Smågrise; Fast gulv (staldgødning og ajle)	0	34
Sum						970
Nudrift						
Stald vest	912	Mekanisk ventilation	6 m	(#319749) Slagtesvin. Drænet gulv + spalter (33 %/ 67%)	0	693
Gl. stald 1	158	Mekanisk ventilation	6 m	(#319750) Slagtesvin. Drænet gulv + spalter (33 %/ 67%)	0	124
Gl. stald 2	182	Blandet ventilation	6 m	(#319751) Slagtesvin. Drænet gulv + spalter (33 %/ 67%)	0	119
Sum						936
8 års drift						
Stald vest	912	Mekanisk ventilation	6 m	(#319753) Slagtesvin. Drænet gulv + spalter (33 %/ 67%)	0	693
Gl. stald 1	158	Mekanisk ventilation	6 m	(#319754) Slagtesvin. Drænet gulv + spalter (33 %/ 67%)	0	124
Gl. stald 2	182	Blandet ventilation	6 m	(#319755) Slagtesvin. Drænet gulv + spalter (33 %/ 67%)	0	119
Sum						936

Placering af medregnede produktionsarealer fremgår af bilag til ansøgningskema nr. 220693 i Husdyrgodkendelse.dk med bygningsoversigt og oversigt over produktionsarealer.

Der findes følgende arealer af opbevaringslagre til husdyrgødning på husdyrbruget:

Opbevaringslagre					
Navn	Lagertype	Yderligere oplysninger	Bedste tilgængelige opbevaringsteknik	Dimension	Areal (m ²)
Ansøgt drift					
Gylletank	Flydende				382
Nudrift					
Gylletank	Flydende				382
8 års drift					
Gylletank	Flydende				382

Gylletanken vil fremover være overdækket

Husdyrgødningen, inkl. gødningsmængden fra aflastningsstalden, håndteres som flydende husdyrgødning, hvor de generelle bestemmelser i Husdyrgødningsbekendtgørelsen (BEK 760 af 30/07/2019) overholdes.

Anlæg (B2)

Anlæggets lokalisering og bygningers placering i landskabet fremgår af bilag med oversigtsfoto og landskabsmæssige forhold. Anlæggets bygninger er indtastet i Husdyrgodkendelse.dk som følger:



Produktionsændringen forventes gennemført umiddelbart efter tilladelsen er givet.

Produktionen foregår ikke fordelt på flere teknisk og forureningsmæssigt forbundne bedrifter. (B3)



Særlige landskabelige hensyn og planmæssige forhold (B2)

Der er tale om eksisterende bygninger og anlæg så der ændres ikke på anlæggets landskabelige fremtoning.

Anlæggets placering indenfor områder og zoner (jf. Kommuneplan 2017-2029)

Områder / zoner	Ja	Nej
Bevaringsværdige landskaber		x
Uforstyrrede landskaber (Stille- og mørkeområde)		x
Større sammenhængende landskaber		x
Værdifulde geologiske områder		x
Råstofområder		x
Kystnærhedszonen		x
Værdifulde kulturarvsområder		x
Værdifulde landbrugsområder og store husdyrbrug	x	
Økologiske forbindelser		x
Naturbeskyttelsesområder		x
Natura 2000		x
Lavbundsareal (okker)		x
Kirkebyggelinjer		x
Skovbyggelinjer		x
Strand-, sø- og åbeskyttelseslinjer		x
Beskyttede sten- og jorddiger		x
Klitfredning		x
Fredede fortidsminder		x
Fredede områder		x
Fredede områder, forslag		x

Byggetider (B2)



Der sker ikke ændringer i staldanlægget udover, at et eksisterende udleveringsrum fremover kan anvendes til opstaldning af svin. Nyt maskinhus forventes opført i 2021.

MILJØMÆSSIGE FORHOLD OMKRING PRODUKTIONEN

Afstande fra stald eller gødningslager til nabobeboelse, bymæssig bebyggelse og naturpunkter (B4)

		<u>Placering</u>	<u>Nudrift (m)</u>	<u>Ansøgt (m)</u>	<u>Grænse (m)</u>
<u>Beboelse (§6)</u>					
Byzone	St. Hillerslev By	N	1096	1096	50
Samlet bebyggelse	Ballerumvej 105	N	1048	1048	50
Nabobeboelse	Snerlevej 4	V	319	319	50
<u>Veje (§8)</u>					
Privat fællesvej	Fælledvej	Ø	30	30	15
Stuehus	Eget	-	4	4	15
<u>Skel (§8)</u>					
Naboskel		Ø	25	25	30
<u>Vandløb/Dræn (§8)</u>					
Vandløb	Vandløb/drængrøft	NV	1070	1070	15
Sø		NØ	1242	1242	15
<u>Andre anlæg (§8)</u>					
Alment vandværk	NN	SV	4990	4990	50
Ikke alm. vandværk	NN	NV	263	263	25
Levnedsmiddelvirksomhed	Ukendt	-	>500		25
<u>Natur (§7)</u>					
Kat. 1, Kildevæld		Ø	4500	4500	10
Kat. 2, overdrev		NØ	2292	2292	10
Kat. 3, overdrev		SØ	1593	1593	10



Afstandskrav i henhold til §§ 6,7 og 8 i Husdyrbrugloven (LBK nr. 1020 af 06/07/2018) er ikke overholdt på ejendommen for eget stuehus og naboskel. Da der er tale om uændret drift af de berørte dele af anlægget, kræves der ikke dispensation.

Naturpåvirkning med ammoniak (B5)

Den samlede ammoniakemission fra stalde og gødningslagre er beregnet til 2307,3 kg NH₃-N/år.

Samlet emission: **2307,3** (kg NH₃-N/år)

Meremission (8 års-drift): **1,9** (kg NH₃-N/år)

Meremission (nudrift): **1,9** (kg NH₃-N/år)

Den omkringliggende beskyttede kategori 1 natur påvirkes ikke i uacceptabel grad af produktionen, da NH₃-N-udledningen til nærmeste kategori 1 natur er 0,0 kg NH₃-N/ha/år og dermed er mindre end 0,4 kg NH₃-N/ha/år og der er kumulation med 1 anden ejendom i Kat. 1, Kildevæld, jf. Bekendtgørelse om godkendelse og tilladelse m.v. af husdyrbrug 1261 af 29/11/2019, § 26.

Total-udledningen af NH₃-N til nærmest liggende kategori 2 natur er 0,0 kg NH₃-N/ha/år og dermed er mindre end 1 kg/ha/år, hvilket er den acceptable grænse jf. Bekendtgørelse om godkendelse og tilladelse m.v. af husdyrbrug BEK 1261 af 29/11/2019, § 27.

Påvirkningen af nærmeste kategori 3 natur er 0,0 kg NH₃-N/ha/år, men der sker ingen meremission fra anlægget, så påvirkningen af omkringliggende kategori 3 natur er uændret.

Oversigt af naturpunkter

Navn:	Kategori:	Opretter:	Kumulation:	Ruhed natur:	Merdeposition (kg N/ha/år):		Totaldeposition (kg N/ha/år):
					8-års drift	Nudrift:	
Kat. 3, overdrev, SØ	Kategori 3	Ansøger	0	Bn	0,0	0,0	0,0
Kat. 2, overdrev, NØ	Kategori 2	Ansøger	0	Bn	0,0	0,0	0,0
Kat. 1, Kildevæld, Ø	Kategori 1	Ansøger	0	Bn	0,0	0,0	0,0

Særligt beskyttede arter

Særligt beskyttede plante- og dyrearter omfattet af bilag IV i EU's Habitatdirektiv (92/43 EØF af 21-05-1992) kan have voksested, levested, fødesøgningsområde eller sporadisk opholdssted i området omkring produktionsanlægget.

Følgende arter kan sandsynligvis forekomme i området:



Odder	Stor vandsalamander
Birkemus	Spidssnudet frø
Damflagermus	Butsnudet frø
Troldflagermus	Strandtudse
Dværgflagermus	Markfirben
Sydflagermus	Bæklampret
Ulv	

Størstedelen af arterne vil sandsynligvis ikke have permanent levested umiddelbart ved eller i nærheden af produktionsanlægget, som følge af intensivt dyrkede arealer og menneskelig aktivitet. Anlæggets påvirkning af omkringliggende beskyttede naturarealer overstiger ikke gældende krav, hvorfor det ikke bør påvirke potentielle leve- og ynglesteder for beskyttede arter.

Kilder:

Håndbog om dyrearter på habitatdirektivets bilag IV. Faglig Rapport nr. 635 (2007). Danmarks Miljøundersøgelser.

Overvågning af arter 2004-2011. Videnskabelig Rapport nr. 50 (2013). Nationalt Center for Miljø og Energi.

Landbrugsdrift og beskyttelse af særlige arters yngle- og rasteområder. (2010). Miljøministeriet og Videnscentret for Landbrug.

Danmarks Miljøportal, kortmateriale over arter fundet i forbindelse med myndighedernes naturovervågning.
<http://naturdata.miljoportal.dk/speciesSearch>.

Lugtpåvirkning af omgivelserne (B6)

Der er beregnet følgende lugtemission fra produktionsanlægget jf. www.husdyrgodkendelse.dk:

	Lugt (LE/s)	Lugt (OU/s)	Faktisk lugt (LE/s)	Faktisk lugt (OU/s)
Nudrift	13104	40248	13104	40248
Ansøgt drift	13580	41710	13580	41710
Forskel	476	1462	476	1462



Lugtemission i Odour Units (OU) beregnes med OML-modellen og i Lugt Enheder (LE) med FMK-modellen. Begge modeller beregner spredningen af lugtemissionen fra husdyrbruget på grundlag af produktionsarealets størrelse og lugtemissionsfaktorerne for den eller de pågældende dyretyper og staldsystemer fastsat i hhv. OU og LE, jf. husdyrgodkendelsesbekendtgørelsens bilag 3, B. Faktisk lugt er den beregnede lugtafgivelse til omgivelserne, efter at eventuelle teknologier til reduktion af lugtemission er inkluderet i beregningerne.

Der er ligeledes foretaget beregninger af lugtpåvirkningen til husdyrbrugets nærmeste naboer i www.husdyrgodkendelse.dk:

Bebyggelse	Kumulation	Model	Ukorrigeret geneafstand (m)	Korrigeret geneafstand (m)	Vægtet gennemsnitsafstand (m)	Genekriterie overholdt
Snerlevej 4	0	NY	146,8	146,8	345	Ja
Ballerumvej 105	0	NY	324,3	324,3	1096,4	Ja
St. Hillerslev By, Hillerslev	0	NY	444	444	1140,3	Ja

Der er ikke kumulation med andre ejendomme.

ØVRIGE EMISSIONER OG GENEPÅVIRKNINGER (B7)

Transport til og fra anlægget (årligt antal)

		Nudrift	Ansøgt
Til anlægget			
	Dyr	20	20
	Foder	60	60
	Brændstof	15	15
	Fyringsolie	2	2
Fra anlægget			
	Dyr	35	35
	DAKA	50	50
	Gødning/gylle	110	110



	Affald fra driften	10	10
I alt		302	302

Transportforhold omkring anlægget

Transportforholdene til og fra ejendommen, er overordnet set gode. Anlægget ligger med kort tilkørselsvej til den private fællesvej Fælledvej, med omkring 100 m til nærmeste nabo. På Fælledvej er der også umiddelbart gode oversigtsforhold. Dagligt er der normalt under en tilkørsel. I høstperioderne og ved gylleudbringning, vil der forekomme flere kørsler dagligt. Det vurderes ikke at det påvirker nærmeste nabo i væsentligt omfang.

Lysgener

Da der ikke er fuld belysning i staldanlægget i nattetimerne, forventes lysafgivelse ikke at genere omgivelserne. Udendørsbelysning er alene tændt ved behov under færdsel omkring bygningerne i den mørke tid. Udendørsbelysning er placeret nedadrettet for at undgå blænding i omgivelserne og for at oplyse gang- sti- og arbejdsarealer. Dette er generelt retningslinjerne for arbejdsbelysning i det åbne land.

Støj og støjkilder

Omkring landbrugets driftsbygninger afgiver følgende installationer støj, som kan genere omgivelserne:

<u>Støjkilde</u>	<u>Tidsrum</u>
Mekaniske ventilationsanlægs motorer	Døgnet igennem, kraftigst i dagtimer
Korntørringsanlæg	Høstperiode
Korn- og fodertransportsystemer	Dagtimer
Højtryksrensere og kompressorer	Dagtimer
Husdyrs lydafgivelse	Døgnet igennem, mest i dagtimer

Tiltag mod støjkilder

Stationære støjafgivende maskiner kan, hvor det er muligt, isoleres i støjabsorberende maskinrum.

Ved vedligehold af teknisk udstyr og hensigtsmæssig omgang med dyrene skal følgende værdier for støjbelastning overholdes, målt ved nabobeboelser med de tilhørende opholdsarealer og angivet som det ækvivalente, korrigerede lydtrykniveau i dB(A).



Dag	Tidsinterval	Grænseværdi dB(A)
Hverdage	07:00 - 18:00	55
Lørdag	07:00 - 14:00	55
Lørdag	14:00 - 18:00	45
Søn- og helligdage	07:00 - 18:00	45
Aften	18:00 - 22:00	45
Nat	22:00 - 07:00	40

Risikoelementer vedrørende miljøforhold

Risici og håndtering af mulige uheld:

Brand

Kan opstå som følge af fejl i elinstallationer eller som følge af uheld ved brug af åben ild/svejsning. Der kan opstå risiko for udslip af giftige stoffer under brand. Dette søges undgået ved at vedligeholde el udstyr og undgå adfærd, der kan beskadige ledninger og elektrisk udstyr samt elektriske installationer. Under svejsning holdes området frit for brændbare materialer og der afskærmes i fornødent omfang.

Gylleudslip

Søges hindret gennem jævnlig inspektion af gyllesystemets pumpeanlæg og gyllebeholdernes tilstand. Det sikres, at pumpeudstyr ikke peger udenfor gylletanken, når udstyret ikke er i brug.

Derud over gennemføres de lovpligtige 10-årskontroller, hvor gylletanken kontrolleres af særligt uddannet personale jf. Bekendtgørelse om kontrol af beholdere til opbevaring af flydende husdyrgødning og ensilagesaft BEK nr. 1322 af 14/12/2012.

Kemikalier

Forskellige hjælpemidler som rengørings- og desinfektionsmidler, konserveringsmidler til foder/ensilage og andre hjælpestoffer, der kan udgøre en miljørisiko, håndteres og opbevares, så der ikke kan ske en utilsigtet udledning til miljøet.

Placering: I forrum til gl. stald.

Pesticider og sprøjteudstyr

Placering: I servicerum i østlig ende af gl. stald.

Håndtering: Håndteres af maskinstation eller uddannet personale med sprøjtecertifikat.



Oplag af olie og andre kemikalier

Placering: i driftsbygning ved maskinhus.

Udslip af miljøskadelige stoffer

Hvor der opstår uheld med risiko for udslip af miljøskadelige stoffer, kontaktes kommunens miljøberedskab. Hvor der er overhængende fare alarmeres alarmcentralen på telefon 1 1 2.

Skadedyr

Generel bekæmpelse sker ved tiltag, der skal sikre mod etablering af skadedyrsbestande i og omkring anlægget. Dette sker ved tiltag der kan forhindre redebygning, samt ved oprydning og fjernelse af gamle foderrester.

Rottebekæmpelse gennemføres ved giftudlægning af autoriseret person eller kommunens rottebekæmpelse.

Fluer og andre insekter

Fluebekæmpelse gennemføres efter retningslinjer fra Aarhus Universitet, Institut for Agroøkologi. Opformering af fluer og insekter søges undgået ved passende hygiejnetiltag omkring foder og foderopbevaring, og om nødvendigt ved kemisk bekæmpelse.

Husdyrgødning håndteres i stor udstrækning som flydende husdyrgødning, der opbevares i gyllebeholdere med overdækning eller flydelag, hvilket vurderes at begrænse opformering.

Foderopbevaring

Kraftfoder og korn: Opbevares siloer ved staldanlægget og/eller i lade til opbevaring af korn og øvrige råvarer. Fremstilling af foderblandinger foregår i laden med eget blandeudstyr.

Ensilage: Findes ikke på ejendommen.

Der forventes ikke støvafgivelse i væsentligt omfang til omgivelserne ved normal drift.



RESSOURCEFORBRUG OG AFFALD (B8)

Energiforbrug

	<u>Nudrift</u>	<u>Ansøgt</u>
El	60.000 kWh/år	60.000 kWh/år
Dieselolie	16.500 l/år	16.500 l/år
Fyringsolie	1000 l/år	1000 l/år

Elforbruget i svinestalde går primært til ventilation, belysning og drift af teknisk udstyr.

Energibesparende foranstaltninger

Når der i anlægget udskiftes lysarmaturer, sikres det, at der i det omfang det er foreneligt med biologiske forhold, at der vælges mellem de mest energibesparende systemer. F.eks. LED-belysning.

Ved renovering af ventilationsanlæg, når det bliver påkrævet, vælges anlæg med det mest energiøkonomiske udstyr.

Vandforbrug (anslået)

	<u>Nudrift (m³)</u>	<u>Ansøgt (m³)</u>
Drikkevand, stalde	2550	2550
Vaskevand, rengøring stald	130	130
Personalerum/servicerum, stald	30	30
Vaskeplads	0	0
Bolig	170	170
Markbrug	60	60
I alt	<u>2940</u>	<u>2940</u>

Vandbesparende foranstaltninger

Den væsentligste andel af vandforbruget er drikkevand til dyrene, som der ikke kan spares på, da dyrenes vandbehov skal dækkes.

Vandspild kan på forskellig vis begrænses ved at drikkenipler er placeret over krybberne, hvorved vandspild direkte til gyllekummen begrænses. Før staldrengøring anvendes iblødsætning, som



begrænser vandforbruget til selve rengøringsarbejdet. Ved optimering af foderet, så næringsstofferne er velafbalancerede, kan ekstra vandforbrug til udskillelse af affaldsstoffer begrænses.

Spildevand

	<u>Nudrift (m³)</u>	<u>Ansøgt (m³)</u>
Vaskevand, rengøring stald	130	130
Vaskeplads	0	0
Personalerum/servicerum	30	30
Bolig	170	170
I alt	<u>330</u>	<u>330</u>

Spildevand tilført gylletanke

	<u>Nudrift (m³)</u>	<u>Ansøgt (m³)</u>
Vaskevand, rengøring stald	130	130
Vaskeplads	0	0
I alt	<u>130</u>	<u>130</u>

Spildevandsafledning

Husholdningsspildevand og sanitært spildevand afledes gennem mekanisk rensning med nedsivning jf. BBR.

Døde dyr

Bortskaffelse: Autoriseret destruktionsanstalt (DAKA) jf. gældende lovgivning:

Udlevering: Mindre dyr i container.

Større dyr under kadaverkappe.

Veterinært affald

Omfatter medicinrester og medicinsk udstyr i form af brugte skalpeller, sprøjter og kanyler.

I landbruget anvender brugeren ikke medicinske præparater, og der opstår ikke vævsaffald, som ved udslip kan udgøre en særlig risiko for det omgivende miljø. I tilfælde af, at der skal anvendes særlige medicinske præparater til særlige behandlinger, som ved sin virkemåde kan udgøre en risiko for det



omgivende miljø eller de personer, der håndterer præparatet, foretages behandlingerne af en dyrlæge, som også er ansvarlig for håndteringen af eventuelt affald.

Brugte kanyler, skalpeller og sprøjter vurderes ikke at udgøre en generel miljøtrussel, men skal af arbejdsmiljømæssige årsager, for at undgå skader på medarbejdere, dyr og andre, der håndterer affaldet, håndteres forsvarligt. Opsamling sker derfor i egnede plastbeholdere, som bortskaffes gennem kommunalt godkendte/anviste ordninger.

Mængden af medicinrester vil være små, idet alt indkøbt medicin normalt vil blive anvendt til behandling. Eventuelle rester bortskaffes via apoteket eller andre godkendte ordninger.

Ufarligt emballageaffald

De væsentligste mængder foder leveres i løs vægt uden emballage, men enkelte specialprodukter leveres som sækkevarer/storsække eller i plastdunke. Såsæd til markbruget leveres som sækkevarer eller i storsække. Emballageaffald fra medicinpakninger forefindes kun i begrænsede mængder.

Derud over forekommer emballage fra rengørings- og desinfektionsmidler. Afdækningsplast fra ensilage og/eller halm forekommer kun i begrænsede mængder på svinebrug.

I det omfang ufarligt emballageaffald kan bortskaffes med dagrenovationen, bortskaffes det af den vej. Øvrigt affald bortskaffes i overensstemmelse med kommunens regulativer for affald.

I det omfang der bliver større mængder emballageaffald fra foderleverancer og leverancer af sædekorn og andre produkter til markbruget, samt plastdunke og afdækningsplast, bortskaffes de således gennem kommunalt godkendte/anviste ordninger.

Kemisk emballageaffald

Stammer hovedsagligt fra sprøjtemidler til markbruget, rengørings- og desinfektionsmidler samt i mindre mængder eventuelt fra olieholdige specialprodukter, maling m.m. Bortskaffes gennem kommunalt godkendte/anviste ordninger.

Olie og kemikalieaffald

Serviceeftersyn og olieskift på traktorer og andre selvkørende maskiner sker normalt af faguddannet personale på landbrugsmaskinværksteder, som bortskaffer spildolie og andet i forbindelse med eftersynene. Den årlige mængde af spildolie på ejendommen er derfor begrænset. Opsamles og bortskaffes gennem olieleverandøren eller gennem kommunalt godkendte/anviste ordninger.

Andet kemikalieaffald i form af malingsrester og andre olieholdige produkter samt specialrengøringsmidler til rensning af maskiner vil normalt kun forekomme i begrænsede mængder. Bortskaffes gennem kommunalt godkendte/anviste ordninger.



Rengørings- og desinfektionsmidler anvendt til staldrengøringsarbejder er generelt hurtigt nedbrudte. Alle indkøbte mængder forventes anvendt, hvorved restmængder normalt ikke vil forekomme.

Sprøjtemiddelrester markbrug

Mængden af kemikalieaffald fra markbrugets sprøjtemidler søges begrænset ved at begrænse indkøb af sprøjtemidler til, hvad der forventes at blive brugt. Restmængder bortskaffes via kommunal godkendte/anviste ordninger.

Affaldsmængder

Affaldstype	EAK-koder	Fraktioner	Årlig mængde	Bortskaffelse
Animalsk affald (Døde dyr)	02 01 02		5 tons	DAKA
Emballage sædekorn, foderleverancer m.m.	15.01.01 15.01.02	50.04 52.07	400 kg	Kommunal ordning
Emballage rengørings- og desinfektionsmidler	02 01 09 02.01.09	52.07	75 kg	Kommunal ordning
Emballage sprøjtemidler markbrug	02 01 08 02 01 09	50.04 51.00 52.07	50 kg	Kommunal ordning
Overdækningsplast	02 01 04	52.07 (ej PVC)	Begrænset på svineejendom	Kommunal ordning
Spildolie	13 02 05 13 02 06	06.01 06.02 06.14	Max. 50 L i tromle/dunk	Olieleverandør eller kommunal ordning
Malingsrester	08 01 11	03.21 03.22	Begrænset	Kommunal ordning
Sprøjtemiddelrester	02 01 08 02 01 09		< 5 kg	Kommunal ordning
Medicinrester	18 02 08	05.13	< 0,5 kg	Apotek
Medicinflasker	18 02 03	51.00 52.07	30 kg	Kommunal ordning
Medicinsk udstyr	18 02 01	56.20	6 kg	Kommunal ordning



Andet brændbart Træ, bindegarn, emballage m.m.	02 01 99	62.00 52.07 (ej PVC) 50.04	200 kg	Kommunal ordning
Andet ikke brændbart affald f.eks. lysstofrør	16 05 04 16 06 01	23.00 79.00	< 50 kg	Kommunal ordning

BAT-krav ammoniak (N)

Det beregnede BAT krav mht. ammoniaktab er overholdt på ejendommen med en margin på 21 kg NH₃-N/år.

	Stalde	Lagre	Total
Samlet BAT krav (kg NH ₃ -N /år)	2175	153	2328
Faktisk emission (kg NH ₃ -N /år)	2231	76	2307
Forskel (kg NH ₃ -N /år)	-	-	21
Vejledende BAT Overholdt?	-	-	Ja

Biaktiviteter (særlige installationer m.m.)

Ingen.



9 Thisted Kommunes behandling af ansøgers oplysninger

Oplysninger om husdyrbruget og det ansøgte

Ansøger har indsendt en ansøgning via www.husdyrgodkendelse.dk, samt andre relevante oplysninger, som krævet i forbindelse med en § 16 b-miljøansøgning, i henhold til Husdyrgodkendelsesbekendtgørelsen.

Thisted Kommune har konstateret, at de relevante oplysninger er afgivet i ansøgningsmaterialet, jævnfør Husdyrgodkendelsesbekendtgørelsens bilag 1 A og 1 B.

Ansøgers beskrivelse af husdyrbrugets forhold er indsat i tilladelsens afsnit 8. Det vurderes, at beskrivelserne redegør for det ansøgte projekts påvirkning på miljø, landskab, natur, arter og mennesker.

Nedenfor ses en gennemgang af oplysningerne fra afsnit 8, Ansøgers oplysninger, i henhold til Husdyrgodkendelsesbekendtgørelsens bilag 1 B, punkt 1-10.

Indretning og drift af anlæg m.m.

Thisted Kommune vurderer, at ansøger har givet en fyldestgørende beskrivelse af indretning og drift af anlæg m.v.

Anlægsarbejder, bygningsændringer m.m.

Thisted Kommune vurderer, at ansøger har givet en fyldestgørende beskrivelse af anlægsarbejder, bygningsændringer m.v.

Forhold til andre husdyrbrug

Thisted Kommune vurderer, at ansøger har givet en fyldestgørende beskrivelse af forhold til andre husdyrbrug m.v.

Beliggenhed og omgivelser

Alle afstandskrav efter Husdyrbrugloven er overholdt, da ikke godkendte produktionsfaciliteter, der tages i brug, er placeret uden for de påkrævede afstande.

Landskabs- og planmæssige forhold

Anlægget ligger udelukkende inden for et område, der i Kommuneplanen er udpeget som Værdifuldt landbrugsområde. Ansøgningen er derfor i overensstemmelse med Kommuneplanens retningslinjer.



Ammoniakemission

Thisted Kommune vurderer, at ansøger har givet en fyldestgørende beskrivelse af konsekvenserne af den ammoniakemission, som det ansøgte projekt medfører.

Ammoniakdeposition

Thisted Kommune har efter aftale med ansøger vurderet ammoniakdeposition til naturområder samt påvirkningen af bilag IV-arter under afsnittet "Ammoniakdeposition og bilag IV-arter".

Lugtmission

Thisted Kommune kan konstatere, at geneafstanden til byzone, nærmeste samlede bebyggelse og nærmeste nabo er overholdt.

Der er ifølge Kommunens tilgængelige oplysninger ikke kendskab til andre kilder, der kan bidrage til kumulativ effekt med det ansøgte projekt ved nabobeboelse, samlet bebyggelse og byzone.

Boligerne på ejendomme med landbrugspligt er ikke omfattet af det generelle beskyttelsesniveau. Det vil sige, at de ikke indgår i vurdering af, om der ligger enkeltboliger eller samlet bebyggelse inden for de beregnede geneafstande.

Andre emissioner og genepåvirkninger

Thisted Kommune vurderer, at ansøger har givet en fyldestgørende beskrivelse af andre emissioner og genepåvirkninger.

Støj

Thisted Kommune vurderer på baggrund af ansøgers beskrivelse samt vilkår fastsat i denne tilladelse, at husdyrbrugets samlede støjbidrag, angivet som det ækvivalente, korrigerede støjniveau i dB(A) i punkter 1,5 m over terræn, målt eller beregnet ved nærmeste beboelses opholdsareal, ikke overskrider Miljøstyrelsens vejledende grænseværdier for støj, og den ansøgte drift af husdyrbruget kan ske uden væsentlig gene for omkringboende.

Lys

På baggrund af nedsat belysning i nattetimerne, nedadrettet udendørsbelysning samt vilkår om udendørsbelysning og staldbelysning vurderes det, at lys i forbindelse med produktionsbygninger ikke vil være til væsentlig gene for omgivelserne.

Skadedyr og fluer

Ved at følge retningslinjer fra Aarhus Universitet Institut for Agro-økologi vedrørende effektiv flue- og skadedyrsbekæmpelse vurderes det, at husdyrbrugets skadedyrsbekæmpelse er tilfredsstillende.

Støv

Det vurderes, at støvkilder ikke vil kunne påvirke nærmeste naboer i væsentlig grad.



Transport

Thisted Kommune vurderer, at transporter omkring anlægget ikke vil kunne påvirke nærmeste naboer i væsentlig grad.

Risikoelementer vedrørende miljøforhold

Thisted Kommune vurderer, at ansøger har givet en fyldestgørende beskrivelse af risici og håndtering forbundet med brand, gylleudslip, udslip af miljøskadelige stoffer, kemikalier, pesticider og sprøjteudstyr og oplag af olie og andre kemikalier.

Ressourceforbrug

Thisted Kommune vurderer, at ansøger har givet en fyldestgørende beskrivelse af energi- og vandforbruget samt håndtering af spildevand.

Affaldsproduktion

Husdyrbruget er omfattet af Affaldsbekendtgørelsen og Thisted Kommunes Affaldsregulativ for erhverv. Husdyrbruget oplyser, at reglerne efterleves.

Det vil sige, at:

- Dagrenovationslignende og forbrændingseget affald bortskaffes til forbrænding.
- Deponeringseget affald skal frasorteres og opbevares, så vindflugt undgås.
- PVC-affald frasorteres og bortskaffes korrekt
- Klinisk risikoaffald som kanyler, medicinflasker og lignende opbevares forsvarligt i egnet emballage.

Beskyttelse af jord, grundvand og overfladevand:

- Farligt affald opbevares, så det ikke kan løbe til jord, grundvand eller overfladevand og beskyttet mod vejrlig. Tanke er sikret mod påkørsel.
- Eksisterende tanke er reguleret af olietanksbekendtgørelsen. Nye tanke og/eller sløjfning af tanke skal anmeldes til Thisted Kommune.

For plasttanke er der jf. Beredskabsstyrelsen følgende regler:

- Rum i en bygning, hvori plasttanken er placeret, skal adskilles fra øvrige rum med mindst BD bygningsdel 30 [Europæisk brandklasse EI 30].
- Åbninger til andre rum skal lukkes med mindst BD-dør 30, der er selvlukkende [Europæisk brandklasse EI2 30-C].
- Når plasttanken placeres i en bygning, skal det rum, hvori tanken er placeret, forsynes med mindst 5 cm høje, tætte tærskler.



Thisted Kommune vurderer, at ansøger har givet en fyldestgørende beskrivelse af håndtering af døde dyr, veterinært affald, ufarligt emballageaffald, kemisk emballageaffald, olie- og kemikalieaffald og sprøjtemiddelrester til markbrug samt har givet en fyldestgørende beskrivelse af affaldsmængder.

BAT

Husdyrbruget overholder det beregnede BAT-krav med en margin på 21 kg NH₃-N pr. år.
Projektet overholder kravet til beskyttelsesniveauet for ammoniakemission i eksisterende stalde.

Grænseoverskridende virkninger

Der er ingen grænseoverskridende virkninger, da anlæggene er beliggende langt fra landegrænserne.



10 Ammoniakdeposition og bilag IV-arter

Thisted Kommune har lavet følgende beskrivelser og vurderinger efter aftale med ansøger.

Beskyttelsesniveau for ammoniakemission

Oversigtskort over nærmeste beskyttede natur fremgår af Bilag 3. Oversigtskort – ejendommens lokalisering og placering i landskabet.

Nærmeste kategori 1-natur, som omfatter ammoniakfølsomme naturtyper inden for Natura 2000-områder, jf. Husdyrbruglovens § 7, er et kildevæld, der ligger cirka 4,5 kilometer øst for anlægget.

Der er foretaget en ammoniakdepositionsberregning på området, som viser, at totaldepositionen er på 0,0 kg NH₃-N/ha/år.

Der er ikke vurderet på kumulation, da det mest skærpede beskyttelsesniveau for kategori 1-natur er overholdt (0,2 kg NH₃-N/ha/år), det vil sige beskyttelsesniveauet, hvor der er kumulation med 2 eller flere husdyrbrug. Det vurderes på den baggrund, at området ikke vil blive negativt påvirket af projektet på Fælledvej 9.

Nærmeste kategori 2-natur, som omfatter ammoniakfølsomme naturtyper uden for Natura 2000-områder, jf. Husdyrgodkendelsesbekendtgørelsens § 7, er et overdrev, der ligger cirka 2,3 kilometer nordøst for anlægget.

Der er foretaget en ammoniakdepositionsberregning på dette område, som viser, at totaldepositionen fra husdyrbruget er på 0,0 kg NH₃-N/ha/år. Beskyttelsesniveauet for kategori 2-natur er 1,0 kg NH₃-N/ha/år. Det vurderes på den baggrund, at området ikke vil blive negativt påvirket af projektet på Fælledvej 9.

Nærmeste kategori 3-natur er et overdrev, der ligger cirka 1,6 kilometer sydøst for anlægget. Kategori 3-natur omfatter øvrige ammoniakfølsomme naturtyper, som ikke er omfattet af kategori 1 eller 2. Det er heder, moser og overdrev omfattet af Naturbeskyttelseslovens § 3, samt ammoniakfølsomme skove.

Ved godkendelse og tilladelse til etablering, udvidelse eller ændring af husdyrbrug vurderer Kommunen, om der skal stilles krav til den maksimale merdeposition af ammoniak fra husdyrbruget til kategori 3-natur. Kravet kan dog ikke være under 1,0 kg NH₃-N/ha/år.

Der er foretaget en ammoniakdepositionsberregning på området, som viser, at merdepositionen er på 0,0 kg NH₃-N/ha/år. Det vurderes på den baggrund, at området ikke vil blive negativt påvirket af projektet på Fælledvej 9.

Øvrig § 3-beskyttet natur vurderes ikke mere ammoniakfølsom. Kommunen skal dog stadig påse, at der ikke sker tilstandsændringer i ikke-ammoniakfølsom, § 3-beskyttet natur. Kommunen foretager konkret vurdering af beskyttelsesniveauet for de enkelte, ikke-ammoniakfølsomme § 3-beskyttede naturområder. Vurderingsgrundlaget for disse områder kan dog aldrig være mere skærpede, end vurderingsgrundlaget for kategori 3-natur, hvor individuel vurdering først foretages, når merdepositionen til naturområdet er på 1,0 kg NH₃-N/ha/år eller mere.

Projektet medfører kun en marginal stigning i udledningen af kvælstof (1,9 kg/år), og Thisted Kommune vurderer derfor at der ikke skal vurderes yderligere på øvrig natur.



Fredninger

Der er ingen arealfredninger med ammoniakfølsom natur inden for en afstand af 1.000 meter fra anlægget. Grundet afstanden og den lave meremission fra anlægget, vurderes arealfredningerne ikke at blive negativt påvirket af projektet.

Ammoniakdeposition på Natura 2000-områder

Nærmeste Natura 2000-område er Nr. 16: Løgstør Bredning, Vejlerne og Bulbjerg. Natura 2000-området ligger cirka 3,8 kilometer øst for anlægget.

Ammoniakemissionen fra Fælledvej 9 vurderes ikke at medføre en risiko for en væsentlig påvirkning af de beskyttede naturtyper indenfor Natura 2000-områderne, jævnfør ovenstående gennemgang af naturområder i nærheden af anlægget, og dermed heller ikke for de arter, der danner udpegningsgrundlag for områderne.

Det vurderes på baggrund heraf, at det ansøgte projekt **isoleret set** ikke via ammoniakfordampning kan få negativ indvirkning på arterne og naturtyperne, som Natura 2000-områderne er udpeget for at beskytte.

Det vurderes desuden, at det ansøgte projekt, **i kumulation med andre projekter**, ikke vil få negativ virkning på udpegningsgrundlaget for Natura 2000-områderne som følge af ammoniakemission, jf. ovenstående gennemgang af naturområder i nærheden af anlægget.

Det konkluderes på baggrund af ovenstående, at det ikke i henhold til habitatbekendtgørelsen er nødvendigt at foretage en miljøkonsekvensvurdering i forhold til ammoniakpåvirkning af internationale naturbeskyttelsesområder som følge af ammoniakfordampning fra anlægget.

Bilag IV-arter

Bilag IV i EU's habitatdirektiv indeholder en liste over udvalgte dyre- og plantearter, som medlemslandene er forpligtet til generelt at beskytte, uanset om de forekommer inden for eller uden for beskyttelsesområderne. For at beskytte bilag IV-arter må disse yngle- og rasteområder ikke beskadiges eller ødelægges. Derfor skal land- og skovbrug tilrettelægge deres aktiviteter, således levevilkårene for arterne ikke forringes. Det er lodsejerens eget ansvar ikke at beskadige eller ødelægge bilag IV-arternes yngle- eller rasteområder, også selvom myndighederne ikke har oplyst om konkrete forekomster af bilag IV-arter i området.

Dyr og planter omfattet af bilag IV kan have levested, fødesøgningsområde eller sporadisk opholdssted på eller omkring anlægget og bedriftens arealer. På baggrund af Faglig Rapport nr. 635, 2007 "Håndbog om dyrearter på habitatdirektivets bilag IV" fra Danmarks Miljøundersøgelser, samt Videnskabelig Rapport nr. 50, 2013 "Overvågning af arter 2004-2011" fra Nationalt Center for Miljø og Energi, vurderes det at følgende bilag IV-arter kan have levested, fødesøgningsområde eller sporadisk opholdssted på eller omkring anlægget og udbringningsarealerne:



Dyr:	Planter:
Damflagermus	Ingen registrerede
Sydflagermus	
Troldflagermus	
Langøret flagermus	
Vandflagermus	
Birkemus	
Markfirben	
Odder	
Spidssnudet frø	
Stor vandsalamander	
Strandtudse	
Ulv	

Damflagermus, Odder og Stor vandsalamander er en del af udpegningsgrundlaget for EF-habitatområde nr. 16.

- **Flagermus** - Flagermus kan om sommeren opholde sig i hulheder og sprækker i træer, fugle- eller flagermuskasser eller i bygninger. Flagermus søger typisk føde over søer og åer, i lysåben løvskov, over marker og skove, i skovkanter, lysninger eller levende hegn, hvor en god vandkvalitet er vigtig.
- **Vandflagermus** - jager typisk insekter ved vandflader af større søer, åer, fjorde og tagrørsbevoksninger, hvor en god vandkvalitet er vigtig.
- **Birkemus** - forekommer i en stor variation af levesteder, hvoraf de vigtigste synes at være fugtige områder i forbindelse med vandløb eller fjorde samt tilstødende tørre arealer.
- **Odder** - forekommer ved vandløb og søer og lever i tilknytning til vådområder.
- **Markfirben** - lever spredt i landskabet på åbne, varme, solrige lokaliteter som jernbane- og vejskrånninger, sten- og jorddiger, heder, overdrev, grusgrave, strandenge, kystskrænter og sandede bakkeområder.
- **Stor vandsalamander** og **spidssnudet frø** - er begge arter, der er knyttet til våde habitater som eksempelvis klitlavninger, moser, enge, søer og vandhuller.
- **Strandtudse** - lever primært i tilknytning til klithederne og strandengene, hvor de typisk yngler i temporære, lysåbne vandsamlinger.
- **Ulv** - opholder sig oftest i mere upåvirkede områder såsom større skov- eller hedearealer.

Der er ikke registreret konkrete artsfund i området nær anlægget. Idet det ansøgte projekt overholder afskæringskriterierne til ammoniakpåvirkningen af sårbar natur i området, vurderes potentielle levesteder eller sporadiske opholdssteder for bilag IV arter ikke at blive forringet som følge af det ansøgte projekt. Samlet set vurderes det derfor ikke, at projektet på Fælledvej 9 påvirker bilag IV-arter eller deres levesteder i væsentlig negativ retning.



Bilag

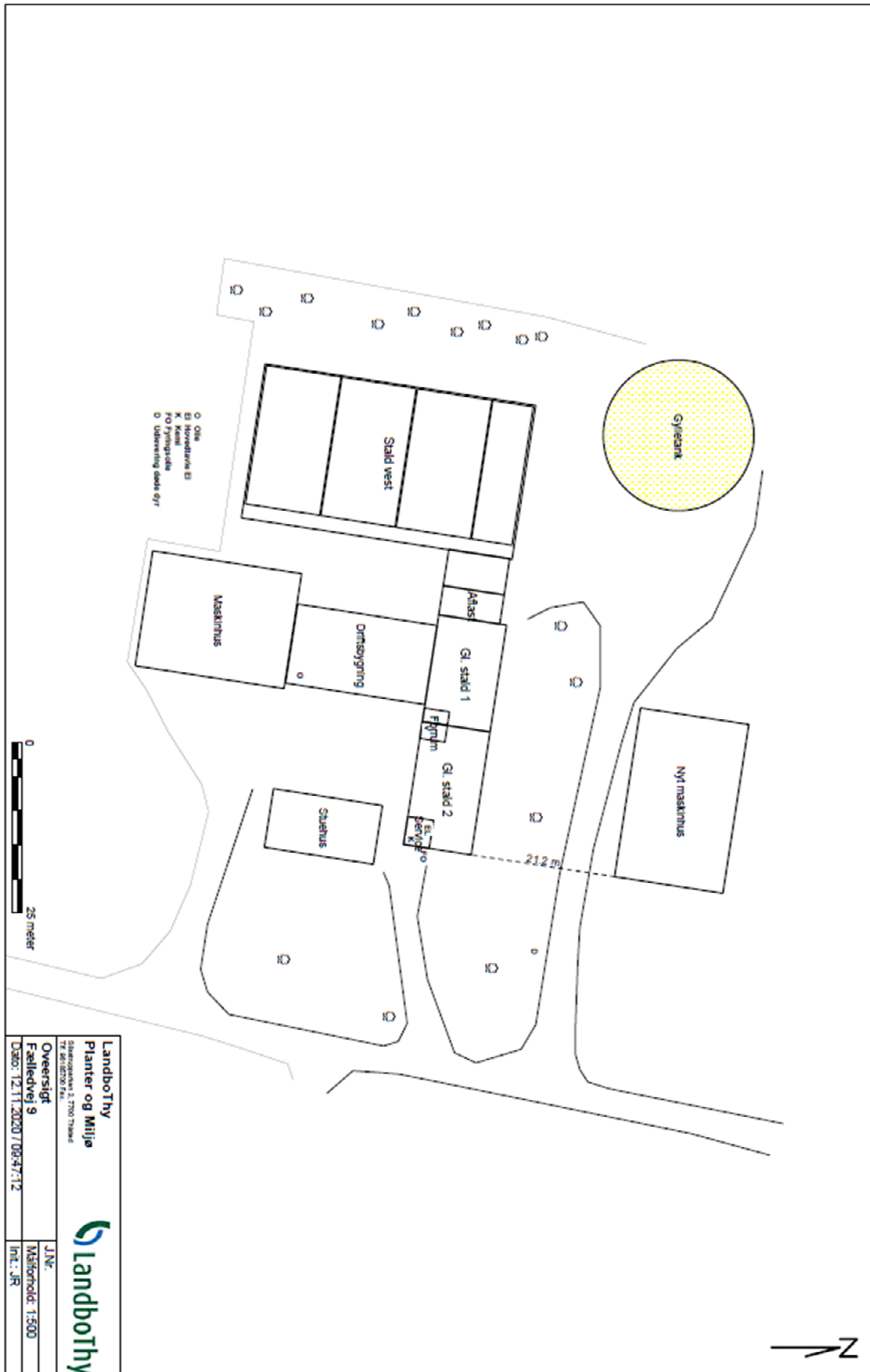
Bilag 1: Bygningsoversigt

Bilag 2: Opmålte produktionsarealer

Bilag 3: Oversigtskort – ejendommens lokalisering og placering i landskabet



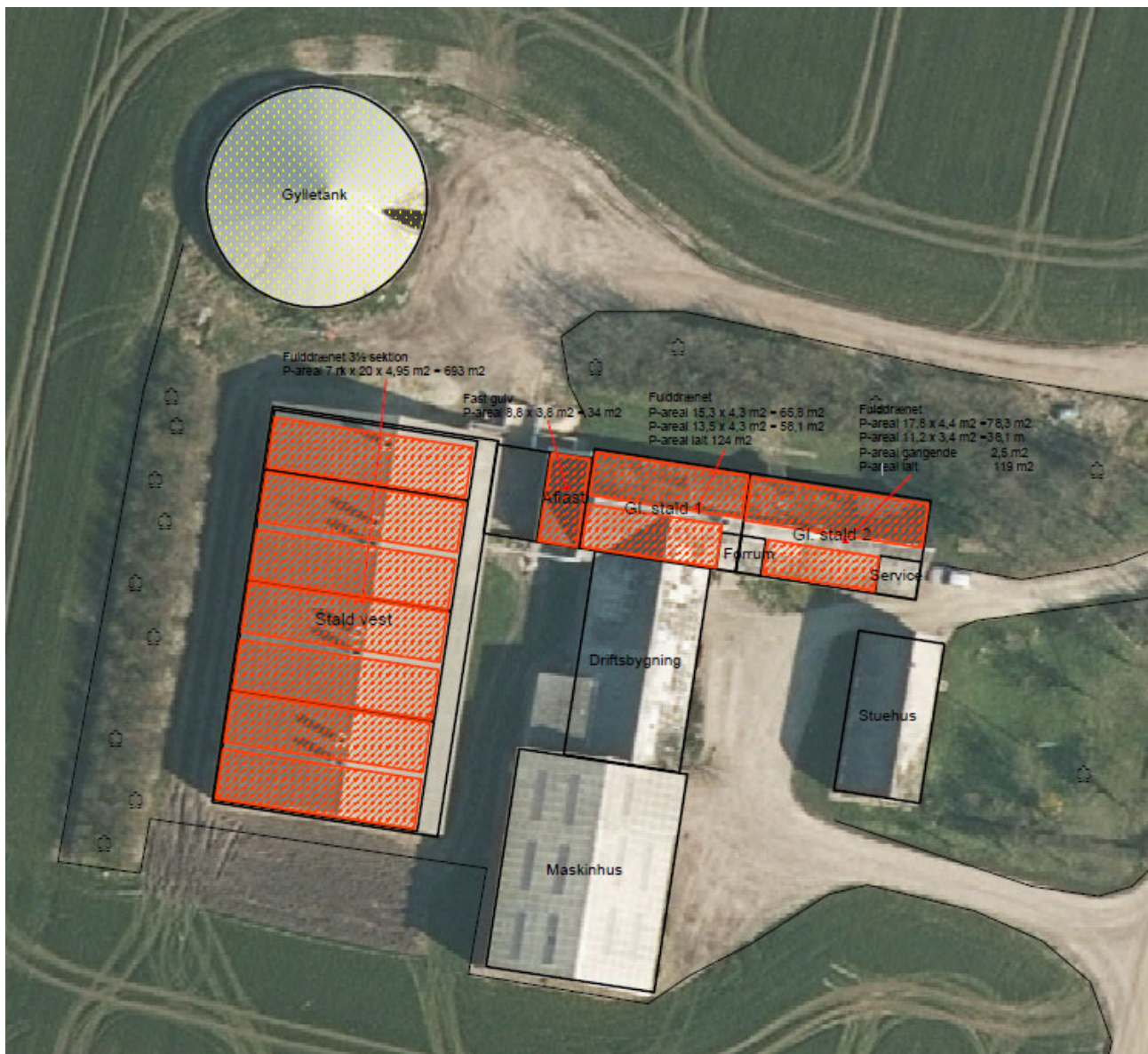
Bilag 1: Bygningsoversigt



LandboThy Planter og Miljø <small>Skolevej 1, 7700 Thisted Tlf. 97 91 07 07</small>		
Oveersigt Fælledvej 9 Dato: 12.11.2020 / 09:54:12	J.N. Målestok: 1:500 Inl.: JK	



Bilag 2: Opmålte produktionsarealer





Bilag 3: Oversigtskort - ejendommens lokalisering og placering i landskabet

