



THISTED KOMMUNE

§ 16 a MILJØGODKENDELSE

§ 16 a husdyrbrug med en ammoniakemission over 3.500 kg NH₃-N/år
Flexgruppe alle kvæg
Starkærvej 5, 7700 Thisted
Den 15. august 2023





Datablad

Titel:	§ 16 a miljøgodkendelse til husdyrbruget Starkærvej 5, 7700 Thisted
Godkendelsestype:	§ 16 a husdyrbrug med en ammoniakemission over 3.500 kg NH ₃ -N/år
Dato for afgørelse:	15. august 2023
Ansøger og ejer:	Klaus Knudsen Hvidhøjvej 6 7700 Thisted
Husdyrbrugets adresse:	Starkærvej 5, 7700 Thisted
CVR- nr.:	13044074
CHR nr.:	63297
Ejendomsnr.:	7877870045790
Matrikelnr.:	8c - Næstrup By, Sjørring
Andre husdyrbrug drevet af ansøger:	Stenbjergvej 50, 7752 Snedsted Hvidhøjvej 6, 7700 Thisted
Biaktiviteter:	Ingen
Tilsynsmyndighed:	Thisted Kommune, Teknik, Erhverv og Beskæftigelse Kirkevej 9, 7760 Hurup Thy tlf.: 9917 1717 e-mail: teknisk@thisted.dk
Konsulent:	Jørgen Røhrmann
Firma:	Fjordland
Adresse:	Silstrupparken 2, 7700 Thisted
Tlf. nr.:	96185730
E-mail:	jr@landbothy.dk
Cvr-nr.:	41946717
Ansøgningskema:	237193
Ansøgning indsendt:	2. december 2022
Version:	6
Landbrugssagsbehandler:	Mie Sejerskilde Lyhne
Kvalitetssikring:	Olaf K. Kristensen



Indholdsfortegnelse

DATABLAD	1
1 RESUMÉ	3
<i>Tidligere afgørelser</i>	<i>3</i>
2 AFGØRELSE OM MILJØGODKENDELSE	4
<i>Vurdering</i>	<i>5</i>
<i>Retsvirkning</i>	<i>5</i>
<i>Orientering om generelle regler</i>	<i>6</i>
3 VILKÅR	7
4 VURDERING OG BEGRUNDELSE FOR VILKÅR	13
<i>Generelle vilkår</i>	<i>13</i>
<i>Husdyrbrugets anvendelse af BAT</i>	<i>13</i>
<i>Egenkontrol</i>	<i>14</i>
<i>Naturressourcer</i>	<i>14</i>
<i>Husdyrbrugets anlæg</i>	<i>14</i>
<i>Gener</i>	<i>15</i>
<i>Forurening</i>	<i>16</i>
YDERLIGERE VURDERINGER	18
<i>Bilag IV-arter</i>	<i>21</i>
5 OFFENTLIGGØRELSE	23
<i>Foroffentlighed</i>	<i>23</i>
<i>Nabo-/partshøring</i>	<i>23</i>
<i>Offentliggørelse</i>	<i>23</i>
<i>Annoncering</i>	<i>23</i>
6 KLAGEVEJLEDNING	24
7 RETSBESKYTTELSE	24
BILAG	25



1 Resumé

Thisted Kommune har den 2. december 2022 modtaget en ansøgning om § 16 a miljøgodkendelse på Starkærvej 5, 7700 Thisted.

Der ansøges om godkendelse til at udvide produktionsarealet til 4.581 m², med flexgruppen alle kvæg. Der søges om ændringer i Kostald syd, Kostald nord og på G. mødding (nudrift kalvehytter). I Kostald syd udskiftes gulvtypen fra fast drænet gulv med skraber og ajleafløb til dybstrøelse. Der bibeholdes et areal på i alt 131 m² med gulvtypen sengestald med spalter. I Kostald nord udskiftes gulvtypen fast drænet gulv med skraber og ajleafløb med dybstrøelse. På den G. mødding hvor der i nudriften er tilladelse til kalvehytter, ønskes det at etablere en halvtagsbygning med åben side mod vest til alle kvæg på dybstrøelse. Halvtagsbygningen udvides med 321 m² i nordlig retning, hvor der også ansøges om flexgruppen alle kvæg på dybstrøelse. Der ansøges om udvidelse i form af to nye produktionsarealer (Udvid nord 1 og Udvid nord 2) nord for eksisterende Gl. stald nord til flexgruppen alle kvæg på dybstrøelse, hvor Udvid nord 1 bliver en halvtagsbygning med delvist åbne sider, og Udvid nord 2 bliver en plads til flytbare kalvehytter. Der ansøges også om udvidelse syd for Gl. stald syd (udvidelse syd) hvor der også ansøges om flexgruppen alle kvæg på dybstrøelse. Dette sker til dels ved inddragelse af en del af eksisterende bygning, og ved forlængelse heraf mod vest i samme konstruktion. Den samlede ammoniakemission fra ejendommens stalde er 3.890 kg NH₃-N/år.

Husdyrgødningen håndteres dels som flydende husdyrgødning og dels som dybstrøelse. Den flydende husdyrgødning opbevares i ejendommens eksisterende gyllebeholdere med et uændret overfladeareal på 1.125 m². Det ønskes at etablere en møddingsplads på 380 m² i den vestlige halvdel af eksisterende køresilo, så denne kan anvendes både som ensilageopbevaringsplads, og mødding efter behov. Den samlede ammoniakemission fra ejendommens gødningslagre er 438 kg NH₃-N/år.

Der søges om lovliggørelse af fodersilo syd for den sydlige del af kostalden, og samtidig ansøges der om godkendelse til at placere en ny silo på hjørnet af Gl. stald syd.

Ansøgers oplysninger og vurderingen kan ses i Bilag 1, som indeholder de oplysninger, ansøger og dennes konsulent har afgivet i forbindelse med ansøgningen. Thisted Kommunes vurdering i Afsnit 2 og 4 er baseret på disse oplysninger, samt ansøgningen på husdyrgodkendelse.dk og kommunens eget kendskab til de lokale forhold.

Det ansøgte vurderes som værende i overensstemmelse med kommuneplanens rammer. Thisted Kommune vurderer, at det ansøgte projekt ikke har en væsentlig negativ indvirkning på naboer, miljø, naturværdier og landskabelige værdier.

Tidligere afgørelser

16. juli 2008

§ 11-miljøgodkendelse omfattende 120 malkekøer, 32 småkalve (0-6 mdr.) og 80 kvier (6 mdr. til kælvning).

15. august 2012

Skift i dyretype omfattende 130 malkekøer, 34 småkalve (0-6 mdr.), 20 kvier (6-14 mdr.), 32 kvier (14-27 mdr.), 65 tyrekalve (40-60 kg).

7. august 2019

§16 b, stk. 1-miljøtilladelse til hold af Flexgruppe kvæg og kalve < 6 mdr., på 2.770 m² produktionsareal



17. december 2020

§16 b, stk. 2-miljøtilladelse til hold af Flexgruppe kvæg og kalve < 6 mdr., på 3.686 m² produktionsareal.

2 Afgørelse om miljøgodkendelse

Thisted Kommune meddeler hermed godkendelse til husdyrbruget på Starkærvej 5, 7700 Thisted.

Der meddeles godkendelse til at drive kvægproduktion i eksisterende stalde, samt udvidelse i form af to nye produktionsarealer, Udvid nord 1 og Udvid nord 2, nord for eksisterende Gl. stald nord, og udvidelse syd for Gl. stald syd, udvidelse syd. Alle produktionsarealer godkendes til flexgruppe alle kvæg, hvor 4.450 m² godkendes til dybstrøelse, og 131 m² til sengestald med spalter. Det samlede produktionsareal der godkendes, bliver hermed 4.581 m², med en samlet ammoniakemission fra stalde på 3.890 kg NH₃-N/år.

Husdyrgødning fra produktionen håndteres delvist som flydende husdyrgødning og delvist som dybstrøelse. Den flydende husdyrgødning opbevares i ejendommens gyllebeholdere med et overfladeareal på 1.125 m², og på møddingsplads med et areal på 380 m², med en samlet ammoniakemission på 438 kg NH₃-N/år. Den samlede ammoniakemission fra stalde og gødningslagre der ligger til grund for afgørelsen, er hermed på 4327,9 kg NH₃-N/år.

Miljøgodkendelsen omfatter følgende bygninger:

- Eksisterende kostald inddelt i 4 staldafsnit:
 - Kostald syd med et samlet produktionsareal på 1.094 m² fordelt på 962 m² produktionsareal til flexgruppen alle kvæg på dybstrøelse og 131 m² produktionsareal til flexgruppen alle kvæg med sengestald med spalter (bagskyl eller ringkanal).
 - Kostald nord med 881 m² produktionsareal til flexgruppen alle kvæg på dybstrøelse.
 - Udbygning vest 2020 med 1.002 m² produktionsareal til flexgruppen alle kvæg på dybstrøelse.
 - Småkalvestald med 64 m² produktionsareal indrettet til flexgruppen alle kvæg på dybstrøelse.
- Eksisterende Gl. stald inddelt i to staldafsnit:
 - Gl. stald syd med 218 m² produktionsareal til flexgruppen alle kvæg på dybstrøelse.
 - Gl. stald nord med 210 m² produktionsareal til flexgruppen alle kvæg på dybstrøelse.
- Eksisterende G. mødding (nudrift kalvehytter) med 571 m² produktionsareal til alle kvæg på dybstrøelse.
- Eksisterende Gl. lade med 191 m² produktionsareal til flexgruppen alle kvæg på dybstrøelse.
- Udvid nord 1 med 130 m² produktionsareal til flexgruppen alle kvæg på dybstrøelse.
- Udvid nord 2 med 104 m² produktionsareal til flexgruppen alle kvæg på dybstrøelse.
- Udvidelse syd med 117 m² produktionsareal til flexgruppen alle kvæg på dybstrøelse.
- Eksisterende 3 gyllebeholdere med et samlet overfladeareal på 1.125 m².
- Eksisterende lade til opbevaring i forlængelse af staldafsnittet Udvidelse syd.
- Ny mødding på 380 m² på eksisterende ensilageplads, som herefter kan benyttes til både mødding og ensilage.
- To eksisterende køresiloer på i alt ca. 800 m².
- Lovliggørelse af fodersilo syd for eksisterende kostald.
- Ny silo på hjørnet af Gl. stald syd.



Vurdering

Ansøger har indsendt en ansøgning via www.husdyrgodkendelse.dk, og har samtidig indsendt en miljøkonsekvensrapport, som krævet i Husdyrgodkendelsesbekendtgørelsens bilag 1, punkt A, B, D, E. Thisted Kommune har konstateret at alle relevante oplysninger er afgivet, samt at ansøgers konsulent har foretaget de korrekte vurderinger af den potentielle påvirkning af miljøet.

Det vejledende BAT-emissionsniveau for ammoniakemissionen er overholdt med 0 kg NH₃-N pr. år.

Thisted Kommune vurderer, at husdyrbruget har truffet de nødvendige foranstaltninger til at forebygge og begrænse forurening, og drives på en måde der er foreneligt med omgivelserne. Det sker ved anvendelse af den bedst tilgængelige teknik, når husdyrbruget indrettes og drives som beskrevet i ansøgningen, og efterlever vilkårene i denne godkendelse.

Thisted Kommune vurderer, at projektet ikke vil påvirke Natura 2000-områder væsentligt, eller ødelægge plantearter, eller yngle- eller rasteområder for bilag IV-arter.

Retsvirkning

Miljøgodkendelsen er meddelt på baggrund af Husdyrbruglovens § 16 a (LBK nr. 520 af 1. maj 2019) og Husdyrgodkendelsesbekendtgørelsen (BEK nr. 433 af 26. april 2023).

Miljøgodkendelsen bortfalder, hvis den ikke er udnyttet inden 6 år efter, at den er meddelt. Hvis en del af miljøgodkendelsen ikke er udnyttet, bortfalder tilladelsen for denne del, se Husdyrbruglovens § 59a, stk. 1.

En afgørelse anses for udnyttet, når byggeriet faktisk er afsluttet (se Husdyrgodkendelsesbekendtgørelsens § 59, stk. 1). Hvis der ikke foreligger et byggeri, anses en afgørelse for udnyttet, når det konstateres, at det, der er truffet afgørelse om, faktisk er gennemført (se Husdyrgodkendelsesbekendtgørelsens § 59, stk. 2).

Hvis den meddelte miljøgodkendelse ikke har været udnyttet, helt eller delvist, i tre på hinanden følgende år betragtes det som kontinuitetsbrud. Herved bortfalder den del af miljøgodkendelsen, der ikke har været udnyttet de seneste tre år, jævnfør Husdyrbruglovens § 59a, stk. 2.

Afgørelsen omfatter alene forholdet til Husdyrbrugloven. Øvrige relevante tilladelser og godkendelser, herunder byggetilladelse og nedsivningstilladelse skal indhentes særskilt.

Afgørelsen kan skriftligt påklages til Natur- og Miljøklagenævnet. Klagevejledningen fremgår af kapitel 6.

Skjulte fortidsminder

Der findes muligvis skjulte fortidsminder på byggearealet, som kun en arkæologisk forundersøgelse kan påvise. Skjulte fortidsminder er beskyttet af museumsloven og skal undersøges forud for jordarbejde.

For at minimere risikoen for at en eventuel forundersøgelse kan forsinke byggeriet, anbefales det ejer hurtigst muligt at orientere Museum Thy om det planlagte byggeri.



Orientering om generelle regler

Tilladelse til håndtering af overfladevand

I forbindelse med nybyggeri hvor tagarealet og/eller befæstet areal overstiger 500 m² eller det samlede eksisterende byggeri og befæstede arealer sammen med nybyggeriet overstiger 3.000 m², skal der ansøges om tilladelse til håndtering af overfladevand igennem Byg og Miljø.

Lovkrav om effektiv rengøring

Thisted Kommune gør opmærksom på, at der er krav om effektiv rengøring af de arealer, hvor produktionsdyrene kun opholder sig kortvarigt. De omtalte arealer omfatter blandt andet udleveringsramper, malkerum, løbegårde, staldgange og drivgange.

Rengøringen af disse arealer skal foretages

- senest 4 timer efter, at dyrene har forladt arealet, hvis dyrene har adgang til arealet dagligt
- senest 12 timer efter, at dyrene har forladt arealet, hvis dyrene IKKE dagligt har adgang til arealet

Lovgivningen omkring ovenstående findes i Husdyrgodkendelsesbekendtgørelsens § 43.

Mie Sejerskilde Lyhne
Landbrugssagsbehandler
Landbrug og Natur

Hurup, den 15. august 2023



3 Vilkår

Miljøgodkendelsen meddeles på følgende vilkår:

Generelle vilkår

- 1) Husdyrbruget skal indrettes og drives som ansøgt i skema nr. 237193 og som beskrevet i bilag 1, "Miljøansøgning og miljøkonsekvensrapport".
- 2) Miljøgodkendelsen anses som værende taget i brug fra meddelelsesdato.
- 3) Vilkårene i denne miljøgodkendelse skal, hvis andet ikke er anført, være opfyldt, fra meddelelsesdatoen.
- 4) Miljøgodkendelsen skal til enhver tid være tilgængelig for de personer, der har ansvaret for husdyrbrugets daglige drift. Herudover skal driftspersonalet til enhver tid være gjort bekendt med tilladelsens indhold og betingelser.
- 5) Ændringer i ejerforhold og ansvarshavende skal altid meddeles Thisted Kommune inden for en måned.

Husdyrbrugets ophør

- 6) Ved ophør som husdyrbrug skal alle staldanlæg rengøres. Alle gyllekanaler og fortanke skal tømmes, og alt affald skal bortskaffes i henhold til gældende lovgivning.

Husdyrbrugets anvendelse af BAT

BAT-niveau

Fast overdækning

- 7) Eksisterende gylletanke benævnt Tank 2 og Tank 3 skal være forsynet med fast overdækning. Tank 2 i form af teltoverdækning med indvendigt skørt.
- 8) Åbning af teltdugen må kun ske i forbindelse med omrøring, tømning og udbringning af gylle.
- 9) Skader på teltoverdækning skal repareres inden for en uge efter skadens opståen. Såfremt en skade ikke kan repareres inden for en uge, skal der indgås aftale om reparation inden to hverdage efter skadens opståen. Thisted Kommune skal straks underrettes herom.

Egenkontrol

- 10) Følgende egenkontrollodata skal opbevares på virksomheden i mindst 5 år og skal være tilgængelig for tilsynsmyndigheden:
 - a) Udbedring af skader på gyllebeholderen.
 - b) Årlige opgørelser af el- og vandforbrug.
 - c) Affald
 - Dokumentation for at farligt affald er bortskaffet miljømæssigt forsvarligt.



- Såfremt tilsynsmyndigheden anmoder herom, skal virksomheden registrere og dokumentere bortskaffelse af øvrigt affald.
- d) Sikring af jord og grundvand
 - Dato for og resultat af inspektioner samt eventuelt foretagne udbedringer af befæstede eller impermeable belægninger, gulve eller sumpe.

Naturressourcer

Energi- og vandforbrug

- 11) Ved udskiftning af lyskilder i anlæggene, skal der skiftes til lavenergibelysning i det omfang, det er foreneligt med de tekniske og økonomiske forhold.
- 12) Tilsynsmyndigheden kan, på baggrund af tilsyn med Vilkår 10, punkt b, kræve, at der foretages et energieftersyn af et energiselskab eller -konsulent, hvor de energiforbrugende processer på ejendommen gennemgås. Der udarbejdes en handleplan, med redegørelse for husdyrbrugets anvendelse af mest energibesparende foranstaltninger i produktions- og driftsøjemed, hvis tilsynsmyndigheden vurderer at det er nødvendigt.
- 13) Drikkevandssystemet skal vedligeholdes så vandspild minimeres.

Husdyrbrugets anlæg

Indretning og drift

- 14) Husdyrbruget tillades med de i tabellen anførte maksimale produktionsarealer, dyretyper, staldsystemer, maksimale gødningsopbevaringsarealer og teknologier:

Stalde og produktioner			
Stald (navn/nr.)*	Dyr	Staldsystem	Produktionsareal (m ²)
Kostald syd	**Flexgruppe: Alle kvæg	Sengestald med spalter (bagskyl eller ringkanal)	131
		Dybstrøelse	962
Gl. lade	**Flexgruppe: Alle kvæg	Dybstrøelse	191
Kostald nord	**Flexgruppe: Alle kvæg	Dybstrøelse	881
Småkalvestald	**Flexgruppe: Alle kvæg	Dybstrøelse	64
Gl. stald nord	**Flexgruppe: Alle kvæg	Dybstrøelse	210
Gl. stald syd	**Flexgruppe: Alle kvæg	Dybstrøelse	218
G. Mødding (nudrift Kalvehytter)	**Flexgruppe: Alle kvæg	Dybstrøelse	321
			250
Udbygning vest 2020	**Flexgruppe: Alle kvæg	Dybstrøelse	1.002



Udvid nord 1	**Flexgruppe: Alle kvæg	Dybstrøelse	130
Udvid nord 2	**Flexgruppe: Alle kvæg	Dybstrøelse	104
Udvidelse syd	**Flexgruppe: Alle kvæg	Dybstrøelse	117
Samlet areal			4.581

*For bygningsoversigt med staldnavne, se bilag 2. For plantegning med opmålte produktionsarealer, se bilag 3.

**Flexgrupper:

Alle kvæg; Dybstrøelse

Malkekøer, kvier og stude. Dybstrøelse

Ammekøer, slagtekalve (over 6 mdr.). Dybstrøelse

Kalve, (under 6 mdr.). Dybstrøelse

Alle kvæg; Sengestald med spalter (bagskyl eller ringkanal)

Malkekøer, kvier og stude. Sengestald med spalter (kanal, bagskyl eller ringkanal)

Ammekøer, slagtekalve (over 6 mdr.). Sengestald med spalter (kanal, bagskyl eller ringkanal)

Opbevaringsanlæg			
Anlæg	Teknologi	Effekt af teknologi (reduktion i %)	Gødningsopbevaringsareal (m ²)
Tank 1	Ingen	-	382
Tank 2	Fast overdækning	50	691
Tank 3	Fast overdækning	50	52
Oplag dybstrøelse	Ingen	-	380
Samlet areal			

Generelle afstandskrav

- 15) Såfremt der træffes dræn under anlægsarbejdet, skal disse afbrydes og omlægges, så der ikke er dræn inden for 15 meter fra det nye byggeri.

Gener

Lugt

- 16) Der skal overalt på anlægget opretholdes en god hygiejne. Det skal bl.a. sikres, at ensilagesiloer holdes ryddelige og diverse staldsektioner, rengøres mindst en gang årligt.
- 17) Såfremt der efter tilsynsmyndighedens vurdering opstår væsentlige lugtgener, der vurderes at være væsentlig større end grundlaget for miljøvurderingen, kan der meddeles påbud om, at der skal indgives og gennemføres en plan for afhjælpende foranstaltninger.

Støj

- 18) Virksomhedens samlede støjbidrag, angivet som det ækvivalente, korrigerede støjniveau i dB(A) i punkter 1,5 m over terræn, målt eller beregnet ved nærmeste beboelses opholdsareal, må ikke overskride følgende grænseværdier:

Dag	Tidsinterval	Grænseværdi dB(A)	Midlingstid
Hverdage	07.00 - 18.00	55	8 timer
Lørdag	07.00 - 14.00	55	7 timer
Lørdag	14.00 - 18.00	45	4 timer
Søn- og helligdage	07.00 - 18.00	45	8 timer
Aften	18.00 - 22.00	45	1 time
Nat	22.00 - 07.00	40	½ time

Støjbelastningen er det ækvivalente, korrigerede støjniveau i dB(A) målt eller beregnet i punkter 1,5 m over terræn. Midlingstiden er det mest støjbelastede tidsrum i perioden. Støjens maksimalværdi må om natten ikke overstige 55 dB(A) ved boliger.

Støjvilkårene for landbrugsdrift omfatter al støj fra virksomheden, dvs. også støj fra andet end faste, tekniske installationer. Vilkår om støj skal derfor gælde al støj fra landbrugsdrift, men kun støjen fra landbrugsdriften på ejendommens bygningsparcel, dvs. ikke støj fra f.eks. markdriften

- 19) For lavfrekvent støj og infralyd gælder, at driften af virksomheden ikke må medføre, at det A-vægtede lydtrykniveau (10-160 Hz), LpA,LF og det G-vægtede infralydniveau, LpG overstiger følgende grænseværdier

Infralyd (LpG) i dB	Anvendelse	Tidsinterval	Lavfrekvent støj (LpA,LF) i dB
85	Boliger, herunder børneinstitutioner og lignende	07.00-18.00	25
85	Boliger, herunder børneinstitutioner og lignende	18.00-07.00	20
85	Kontorer, undervisningslokaler og andre støjfølsomme rum	Hele døgnet	30
90	Øvrige rum i virksomheder	Hele døgnet	35

Grænse for lavfrekvent støj og infralyd [dB re 20 µPa], målt indendørs. Støjgrænserne gælder for ækvivalentniveauet over et tidsrum på 10 minutter, hvor støjen er kraftigst.

- 20) Virksomheden skal, hvis tilsynsmyndigheden forlanger det, lade foretage støj- og lydmålinger/-beregninger eller vibrationsmålinger til dokumentation for, at det ovenstående vilkår er overholdt.
- Tilsynsmyndigheden kan højst forlange målinger eller beregninger 1 gang årligt, hvis den undersøgte grænseværdi er overholdt.
 - Dokumentation for at grænseværdien er overholdt skal udføres, når virksomhedens emission af støj, lyd eller vibration er maksimal under normale driftsforhold.
 - Dokumentationen kan være beregninger udført efter den nordiske beregningsmetode for ekstern støj fra virksomheder, som er beskrevet i Miljøstyrelsens vejledning nr. 5/1993.
 - Dokumentationen kan være ved måling. Målingerne skal udføres som beskrevet i Miljøstyrelsens vejledning nr. 5/1984 og nr. 6/1984, og ubestemtheden må ikke overstige 3 dB(A). For lavfrekvent støj, infralyd og vibrationer skal målingerne udføres i overensstemmelse



med anvisningerne i "Orientering fra Miljøstyrelsen: Lavfrekvent støj, infralyd og vibrationer i det eksterne miljø" nr. 9 fra 1997.

- E. Beregningerne eller målingerne skal udføres af et laboratorium, der er akkrediteret af DANAK eller godkendt af Miljøstyrelsen til "Miljømålinger – ekstern støj".
- F. De akkrediterede beregninger eller målinger kan efter forudgående aftale med kommunen udføres som orienterende beregninger eller målinger.
- G. Omkostninger af målingerne eller beregningerne betales af virksomheden.

Et eksemplar af rapporten med dokumentationen for måle- eller beregningsresultaterne skal sendes til tilsynsmyndigheden så snart rapporten foreligger eller senest 2 uger efter virksomheden har modtaget rapporten.

Lys

- 21) Udendørs belysning skal være forsynet med bevægelsessensor, der sikrer at lyset kun er tændt i op til en halv time ad gangen, medmindre der er nødvendig aktivitet på anlægget.
- 22) Belysning i stalde skal være slukkede mellem kl. 23 og 06, med mindre menneskelig aktivitet er påkrævet i stalden. Dog er natlys tilladt.

Skadedyr

- 23) Der skal udføres en effektiv flue- og skadedyrsbekæmpelse i overensstemmelse med gældende retningslinjer fra Aarhus Universitet, Institut for Agro-økologi.

Forurening

Driftsforstyrrelser og uheld

- 24) Bedriften skal indrettes og drives, så spild og andet ukontrolleret udslip af forurenende stoffer forhindres eller forebygges, og sådan at skadernes omfang begrænses, hvis der alligevel sker uheld. Ved uheld, der afstedkommer risiko for forurening af miljøet, skal beredskabet straks kontaktes via tlf. 112.
- 25) Der skal altid foreligge en opdateret beredskabsplan på husdyrbruget, som fortæller, hvornår og hvordan der skal reageres ved uheld. Beredskabsplanen skal kontrolleres/revideres mindst 1 gang om året, samt når det viser sig nødvendigt. I tilfælde af uheld skal disse noteres særskilt i en logbog. Beredskabsplanen skal kunne forevises ved tilsyn.
- 26) Beredskabsplanens indhold skal være tilgængelig og kendt af gårdens ansatte og øvrige som arbejder på ejendommen og udleveres til indsatsleder og miljømyndighed i forbindelse med uheld, forureninger, brand og lignende.

Vaskeplads og spildevand

- 27) Al vask af maskiner og redskaber skal foregå på en støbt plads med fast bund, der er uigen-nemtrængelig for fugt, hvor bortledning af spildevandet sker til en opsamlings- eller gyllebeholder.

Opbevaring af ensilage i marken

- 28) Oplaget må højst være placeret samme sted i 12 måneder ad gangen, og der må ikke etableres et oplag samme sted, før der er forløbet 5 år.



Gødningshåndtering

- 29) Husdyrbruget skal til enhver tid råde over en opbevaringskapacitet til flydende gødning på mindst 9 måneder.
- 30) Påfyldning af gyllevogn med pumpe, skal ske på befæstet areal med opsamling af spild til gyllebeholder. Alternativt skal der anvendes gyllevogn med hydraulisk sugekran med overløb til gyllebeholder.
- 31) Al håndtering af gylle skal foregå under konstant opsyn. Hvis der forekommer spild, skal det straks opsamles.

Beskyttelse af jord, grundvand og overfladevand

- 32) Arealerne omkring bygninger og tilkørselsveje skal holdes ryddelige og frie for affald. Evt. spild på offentlige veje i forbindelse med landbrugsmæssig drift (jord m.v.) fjernes hurtigst muligt.
- 33) Alt opsamlet spild af brændstof, olie og kemikalier, inkl. opsugningsmateriale, skal opbevares og bortskaffes som farligt affald.
- 34) Brugt landbrugsplast skal opbevares indendørs eller i lukket container. Bortskaffelse skal ske efter behov og til godkendt modtager.
- 35) I nærheden af diverse opbevaringsfaciliteter til kemiske produkter skal der forefindes et opsugningsmateriale (eks. kattegrus) til opsamling af evt. spild.
- 36) Farligt affald skal opbevares i egnede beholdere, der er mærket, så det tydeligt fremgår, hvad beholderen indeholder. Farligt affald skal opbevares under tag og beskyttet mod vejrlig enten på en oplagsplads med impermeabel belægning uden afløb eller i egnede tætte opsamlingskar. Oplagspladsen skal være indrettet således, at spild af farligt affald kan holdes inden for et afgrænset område og uden mulighed for afløb til jord, overfladevand eller kloak. Oplagspladser og opsamlingskar skal kunne rumme indholdet af den største opbevaringsenhed i området.
- 37) Akkumulatorer og batterier skal opbevares i beholdere eller containere, der enten er placeret indendørs eller under halvtag, eller som er lukket med låg. Beholdere og containere skal være tætte og modstandsdygtige over for de væsker, der er anvendt i batterierne eller akkumulatorerne.
- 38) Overjordiske tanke til fyringsolie og motorbrændstof skal sikres mod påkørsel. Aftapning samt påfyldning af olieprodukter, herunder motorbrændstof af køretøjer og materiel, skal foregå på en fast, tæt bund med kontrolleret afledning af spild til en beholder eller over en tæt spildbakke eller grube. Udendørs spildbakker eller gruber skal tømmes således, at regnvand i bunden maksimalt udgør 10 % af spildbakkens eller grubens volumen.



4 Vurdering og begrundelse for vilkår

Miljøgodkendelsen er givet på en række vilkår, der samlet har til formål at sikre, at husdyrbruget bliver drevet på en hensigtsmæssig måde og med en minimal risiko for at skade miljøet utilsigtet. Begrundelse for vilkårene er beskrevet herunder.

Generelle vilkår

Thisted Kommunes vurdering

Husdyrbruget skal indrettes og drives som ansøgt i skemanr. 237193 og som beskrevet i bilag 1 "Miljøansøgning og miljøkonsekvensrapport" (vilkår 1).

Der er ansøgt om skift i staldsystem, som allerede er realiseret, hvorfor miljøgodkendelsen anses som værende taget i brug fra meddelelsesdato (vilkår 2). Vilkåret er stillet for at sikre, at ansøger er opmærksom på tidspunktet for vilkårenes ikrafttrædelse.

Ved ibrugtagning af § 16 a-miljøgodkendelsen bortfalder § 16 b-miljøtilladelsen.

De øvrige generelle vilkår er stillet for at imødegå, at der skal opstå tvivl om ansvarsfordelingen, særligt i tilfælde hvor husdyrproduktionen på en ejendom forestås af en anden end ejendommens ejer. Vilkårene er desuden relevante i de tilfælde, hvor den daglige drift og tilstedeværelse på husdyrbruget er uddelegeret til en driftsleder. Det er desuden vigtigt, at Thisted Kommune altid orienteres ved ejerskifte eller ændringer i ansvarshavende for driften, for at sikre en god dialog mellem landmanden og kommunen.

Husdyrbrugets ophør

Thisted Kommunes vurdering

Vilkår 6 stilles for at sikre, at husdyrbruget efter sit ophør ikke vil give anledning til skade på miljøet.

Husdyrbrugets anvendelse af BAT

Se ansøgers beskrivelse i "Miljøansøgning og miljøkonsekvensrapport" bilag 1, i afsnittet "BAT (B9)".

BAT-niveau

For at sikre, at husdyrbruget udvikler sig i takt med de stigende krav til ressourcebevidsthed og miljøforhold, er det væsentligt at foretage en vurdering af anvendelsen af ressourcer og emission af forurenende stoffer fra produktionen.

Et af Husdyrbruglovens hovedformål er, at det særligt skal tilsigtes at fremme anvendelsen af den bedst tilgængelige teknik (BAT), herunder renere teknologi således, at ressourceforbruget og tabene af forurenende stoffer til omgivelserne bliver mindst mulig. BAT er således et bredt begreb, der for husdyrbrug omfatter alle anvendte teknikker og miljøteknologier til nedbringelse af forurening.

Hvorvidt virksomheden lever op til kravet om anvendelse af BAT beror på en helhedsvurdering under hensyntagen til proportionalitetsprincippet. Der skal således være en miljøeffekt af investeringen, der står i forhold til omkostningerne, for at anvendelsen af den miljøforbedrende teknik kan defineres som værende BAT, ligesom der skal tages hensyn til teknikkernes tekniske og praktiske egnethed som virkemiddel til nedbringelse af forurening. Endelig skal der ved vurderingen af, hvad der i det konkrete tilfælde er BAT, tages hensyn til industrisektorens økonomiske muligheder.

BAT-krav stilles for emissionen fra staldene, men ansøger kan inddrage emissionen fra lagre, hvis det ønskes. Ansøger har i tidligere afgørelser anvendt virkemidlet teltoverdækning på tank 2 og tank 3, hvorfor dette fastholdes i denne godkendelse.

I store dele af de eksisterende stalde ændres staldsystemet ikke, og de produktionsarealer der ændres, ændres til dybstrøelse, hvor emissionen følger kravet til BAT. De ansøgte udvidelser er også ansøgt som



dybstrøelse, hvor emissionen også følger kravet til BAT. Det samlede BAT krav er overholdt med en margin på 0 kg NH₃-N/år.

Thisted Kommunes vurdering

Da de faste overdækninger på tank 2 og tank 3 tidligere har været anvendt som BAT-tiltag, fastholdes kravene fra tidligere, og derfor stilles vilkår 7-9. Der er desuden anvendt staldtyper som virkemiddel til at opfylde BAT-kravet, og der stilles vilkår hertil under afsnittet "Indretning og drift".

Egenkontrol

Se ansøgers beskrivelse og vurdering i "Miljøansøgning og miljøkonsekvensrapport" Bilag 1, i afsnittet "Risikoelementer vedrørende miljøforhold", "Egenkontrolprogrammer"

Thisted Kommunes vurdering

Der er stillet vilkår til egenkontrol (i afsnittet om BAT) for at sikre, at tilsynsmyndigheden til enhver tid kan kontrollere, at husdyrbruget overholder krav til opbevaring af gylle, bortskaffelse af affald samt sikring af jord- og grundvand.

Naturressourcer

Energi- og vandforbrug

Der er stillet vilkår til, at husdyrbruget skal indtænke besparelser på elforbrug samt minimering af vandforbrug i produktionen, for at sikre mindst mulig belastning af naturressourcerne.

Der er derudover stillet vilkår til, at kommunen kan kræve, at der foretages et energieftersyn på husdyrbruget, såfremt det ved tilsyn konstateres, at energiforbruget er uforholdsmæssigt højt for den aktuelle produktion.

Husdyrbrugets anlæg

Se ansøgers beskrivelse og vurdering i "Miljøansøgning og miljøkonsekvensrapport" Bilag 1, i afsnittet "Produktionsarealer (B1)" og "Anlæg (B2)"

Indretning og drift

Thisted Kommunes vurdering

Produktionsarealet er angivet som nettoarealer, og der er vedlagt tegninger over staldenes indretning (se Bilag 3).

Vilkåret er stillet for at fastholde ansøger på de produktionsarealer og øvrige oplysninger, der ligger til grund for Kommunens miljøgodkendelse. Dette skal bidrage til at sikre, at BAT-kravet til ammoniakemission overholdes (se også afsnittet "Husdyrbrugets anvendelse af BAT" ovenfor), samt at lugtemissionen fra husdyrbruget ikke overskrider det niveau, der er givet tilladelse til i denne miljøgodkendelse (se også afsnittet "Lugt" nedenfor).

Thisted Kommune vurderer, at ansøger har givet en fyldestgørende beskrivelse af staldanlæggets udformning og anvendelse, og at dette sikres med vilkår til indretning og drift af anlægget.

Generelle afstandskrav

Se ansøgers beskrivelse og vurdering i "Miljøansøgning og miljøkonsekvensrapport" Bilag 1, i afsnittet "Miljømæssige forhold omkring produktionen", " Afstande fra stald eller gødningslager til nabobeboelse, bymæssig bebyggelse og naturpunkter (B4)"

Thisted Kommunes vurdering

De generelle afstandskrav i Husdyrbruglovens §§ 6, 7 og 8 gælder ved alle udvidelser og ændringer der medfører en forøget forurening fra husdyrbruget. Afstandskravene er overholdt.



Da der ikke foreligger fuldstændige og detaljerede kort over dræn på arealet, sikres det ved vilkår, at afstandskravet på 15 m overholdes til eventuelle ikke-kortlagte dræn, hvis disse påtræffes under anlægsarbejdet.

Gener

Lugt

Se ansøgers beskrivelse og vurdering i "Miljøansøgning og miljøkonsekvensrapport" Bilag 1, i afsnittet "Lugtpåvirkning af omgivelserne (B6)"

Thisted Kommunes vurdering

Lugtberegningerne viser, at lugtgeneafstandene i husdyrgodkendelsesbekendtgørelsen overholdes for såvel nærmeste nabobeboelse, byzone og samlet bebyggelse plus lokalplan for boliger. Da alle lugtgeneafstande er overholdt, vurderes det, at der med det ansøgte projekt ikke vil opstå væsentlige lugtgener fra husdyrbruget. Boliger på ejendomme med landbrugspligt er ikke omfattet af beskyttelsesniveauet. Det vil sige, at de ikke indgår i vurdering af, om der ligger enkeltboliger eller samlet bebyggelse inden for de beregnede geneafstande.

Lugtemissionen i nudrift og ansøgt drift er beregnet i IT-ansøgningsystemet www.husdyrgodkendelse.dk. og er angivet i skemaet herunder:

	Lugt (LE/s)	Lugt (OU/s)	Faktisk lugt (LE/s)	Faktisk lugt (OU/s)
Nudrift	11.426,6	47.918	11.426,6	47.918
Ansøgt drift	14.201,1	59.553	14.201,1	59.553
Stigning	27.774,5	11.635	27.774,5	11.635

De vejledende geneafstande bygger på en forudsætning om "god staldhygiejne". Minimering af lugtgener fra stalde er således erfaringsmæssigt meget afhængigt af god staldhygiejne, hvorfor der stilles vilkår herom.

Der stilles vilkår om at driften ikke må give anledning til væsentlige lugtgener, samt at Kommunen har mulighed for på et senere tidspunkt at påbyde lugtreducerende tiltag, hvis Kommunen vurderer, at der forekommer lugtgener, der er væsentligt større end de, der ligger til grund for ovennævnte vurdering.

Støj

Se ansøgers beskrivelse og vurdering i "Miljøansøgning og miljøkonsekvensrapport" Bilag 1, i afsnittet "Øvrige emissioner og genepåvirkninger (B7)" og "Støj og støjklender".

Thisted Kommunes vurdering

For også fremadrettet at sikre de nærmeste nabobeboelser mod væsentlige støjgener, stilles der vilkår til det maksimale bidrag til den samlede støjbelastning samt til lavfrekvent støj og infralyd.

Der er fastsat vilkår om støjgrænser svarende til områdetype 3 i henhold til Miljøstyrelsens vejledning (5/1984) om Ekstern støj fra virksomheder. Områdetype 3 er "blandet bolig og erhverv samt landbrugsdrift".

Ved klage over støj og hvis tilsynsmyndigheden finder, at klagen er velbegrunder, skal overholdelse af støjgrænserne dokumenteres. Dokumentation skal ske i form af støjmåling eller beregning udført efter retningslinjerne i Miljøstyrelsens vejledninger.



Lys

Se ansøgers beskrivelse og vurdering i "Miljøansøgning og miljøkonsekvensrapport" Bilag 1, i afsnittet "Øvrige emissioner og genepåvirkninger (B7)" og "Lys".

Thisted Kommunes vurdering

For at sikre de nærmeste nabobeboelser mod væsentlige lysgener, stilles der vilkår til belysning i og omkring anlægget.

Skadedyr

Se ansøgers beskrivelse og vurdering i "Miljøansøgning og miljøkonsekvensrapport" Bilag 1, i afsnittet "Risikoelementer vedrørende miljøforhold", "Skadedyr" og "Fluer og andre insekter".

Thisted Kommunes vurdering

For også i fremtiden at kunne sikre naboer, stilles der vilkår om fortsat at bekæmpe fluer og skadedyr i overensstemmelse med retningslinjerne fra Aarhus Universitet, Institut for Agroøkologi. Retningslinjerne kan findes i vejledningen til husdyrgodkendelsesbekendtgørelsen på miljøstyrelsens hjemmeside.

Forurening

Se ansøgers beskrivelse og vurdering i "Miljøansøgning og miljøkonsekvensrapport" Bilag 1, i afsnittet "Risikoelementer vedrørende miljøforhold".

Driftsforstyrrelser og uheld

Thisted Kommunes vurdering

Der stilles vilkår om, at spild af forurenende stoffer skal forebygges.

Der stilles vilkår om at alarmcentralen skal alarmeres, hvis der sker et uheld. Der stilles desuden vilkår om at beredskabsplanen skal være opdateret, være tilgængelig og kendt af de ansatte, samt ved anvendelse af udenlandsk arbejdskraft oversættes til et for dem forståeligt sprog.

Vilkårene er stillet for at sikre, at de ansatte på husdyrbruget kan reagere hensigtsmæssigt på en situation, hvor der kan ske skade på miljøet.

Thisted Kommune vurderer, at ansøger har givet en fyldestgørende beskrivelse af risici og håndtering forbundet med brand, gylleudslip, udslip af miljøskadelige stoffer, kemikalier, pesticider og sprøjteudstyr og oplag af olie og andre kemikalier

Vaskeplads og spildevand

Se ansøgers beskrivelse og vurdering i "Miljøansøgning og miljøkonsekvensrapport" Bilag 1, i afsnittet "Ressourceforbrug og affald (B8)".

Thisted Kommunes vurdering

Ved vask af maskiner og redskaber kan der opstå jord- og/eller grundvandsforurening med blandt andet olie og sprøjtemidler, hvis vasken foregår på bar jord eller grus eller udledes til bar jord, grusbelagte arealer, vandløb, dræn eller søer. Der stilles derfor vilkår til, at al vask af maskiner og redskaber skal foregå på en støbt plads med en fast bund, der er uigennemtrængelig for fugt, og hvor bortledning af spildevandet sker til en opsamlings- eller gyllebeholder.

Opbevaring af ensilage

Se ansøgers beskrivelse og vurdering i "Miljøansøgning og miljøkonsekvensrapport" Bilag 1, i afsnittet "Foderopbevaring".

Thisted Kommunes vurdering



Vilkåret er stillet for at sikre, at oplag af ensilage i markstakke ikke medfører forurening af jord og grundvand.

Gødningshåndtering

Se ansøgers beskrivelse og vurdering i "Miljøansøgning og miljøkonsekvensrapport" Bilag 1, i afsnittet "Risikoelementer vedrørende miljøforhold", "Gylleudslip".

Thisted Kommunes vurdering

Den største risiko for uheld vurderes at kunne ske i forbindelse med opbevaring og håndtering af flydende husdyrgødning, enten ved sprængning af beholder eller uheld i forbindelse med håndtering af gylle. Endvidere kan der ske uheld ved pumpning af gylle fra staldanlæg og fortank til lagertank. Der er derfor stillet vilkår til håndtering af gylle for at minimere risikoen for uheld samt minimere gyllespild på jorden, såfremt uheld alligevel opstår.

Der foreligger ingen oplysninger der begrundes, at den tilstrækkelige opbevaringskapacitet er lavere end 9 måneder. Der stilles derfor vilkår om mindst 9 måneders opbevaringskapacitet for sikre, at opbevaring og anvendelse af gødningen kan ske på en planlagt og hensigtsmæssig måde. Gødningsproduktionen er relateret til antal dyr og ikke til m² produktionsareal. Denne § 16 miljøgodkendelse stiller ikke krav om dyrenes maksimale antal, og ejendommens opbevaringskapacitet beregnet i måneder kan derfor variere år for år.

Thisted Kommune vurderer, at det fremover kan beregnes i forbindelse med tilsyn og ud fra gødningsregnskabet opgørelser, om vilkåret bliver overholdt. Hvis der foretages ændringer, som har indflydelse på opbevaringskapaciteten, skal der indsendes oplysninger herom (§ 11 i husdyrgødningsbekendtgørelsen (BEK nr. 2243 af 29. november 2021)).

Beskyttelse af jord, grundvand og overfladevand

Se ansøgers beskrivelse og vurdering i "Miljøansøgning og miljøkonsekvensrapport" Bilag 1, i afsnittet "Ressourceforbrug og affald (B8)" og "Risikoelementer vedrørende miljøforhold".

Thisted Kommunes vurdering

Ansøger skal til enhver tid efterleve reglerne i bekendtgørelse om opbevaring af døde dyr (se også BEK nr. 558 af 1. juni 2011), samt håndtere og bortskaffe affald, herunder farligt affald, i overensstemmelse med kommunens regulativer.

For at beskytte jord, grundvand og overfladevand mod forurening, stilles der vilkår til opbevaring af affald, farligt affald, olie og kemikalier, håndtering af evt. spild af olie og kemikalier, anvendelse af kemikalier mærket med akut toksicitet samt opstilling af tanke til fyringsolie og motorbrændstof.



Yderligere vurderinger

Landskab og planforhold

Se ansøgers beskrivelse og vurdering i "Miljøansøgning og miljøkonsekvensrapport" Bilag 1, i afsnittet "Særlige landskabelige hensyn og planmæssige forhold (B4)".

Der ansøges om to nye siloer, hvor siloen syd for kostald syd er etableret. Denne silo lovliggøres og der gives herudover godkendelse til at opsætte en silo på det sydvestlige hjørne af Gl. stald syd.

Ansøger har supplerende oplyst at siloen ved sydenden af kostalden har en diameter på 2,5 meter og en højde på 9 meter. Siloen ved det sydvestlige hjørne af Gl. Stald syd bygges i glasfiber med en diameter på 2 m og en højde på 9 meter.

Stalde, siloer og tanke vil primært være synlige fra den private fællesvej Starkærvej og fra Næstrupvej vest for ejendommen. Nybyggeriet placeres i tilknytning til, og indenfor eksisterende bygningsfelt, hvorfor det vurderes at fremtoningen i landskabet ikke ændres væsentligt. Det vurderes på samme baggrund også at udsynet fra beboelser i nærområdet ikke ændres væsentligt. Fra Næstrupvej domineres indblikket af den lange side af stalden udbygning vest 2020, og de to vestligste gylletanke, som i høj grad afskærmer for de resterende stalde og produktionsarealer på ejendommen.

Ejendommen ligger i et område, som er udpeget til Særligt værdifuldt landbrugsareal i KommunepLANEN 2021-2033. Byggeriet skal derfor være i overensstemmelse med Retningslinje 2.1.8. Ejendommen ligger i et område der er udpeget som bevaringsværdigt landskab, større sammenhængende landskaber og delvist indenfor zonen kystnærhedszone.

Thisted Kommunes vurdering

Thisted Kommune vurderer samlet at de nye bygninger ikke vil påvirke oplevelsen af landskabet for naboer, eller forbi kørende væsentligt. Det vurderes samtidig at udvidelsen sker i sammenhæng med eksisterende bygninger, og at de nye bygninger er erhvervsmæssigt nødvendige for den fortsatte drift som effektiv landbrugsejendom.

Gener

Støv

Se ansøgers beskrivelse og vurdering i "Miljøansøgning og miljøkonsekvensrapport" Bilag 1, i afsnittet "Øvrige emissioner og genepåvirkninger (B7)", "Støv"

Thisted Kommunes vurdering

Det vurderes, at støvkilder, så som transportere eller håndtering af foder ikke vil kunne påvirke nærmeste naboer i væsentlig grad.

Transport

Se ansøgers beskrivelse og vurdering i "Miljøansøgning og miljøkonsekvensrapport" Bilag 1, i afsnittet "Transportforhold omkring anlægget" og i afsnittet Bilag 1 pkt. E (E 1 a).

Thisted Kommunes vurdering

Anlægget ligger på den private fællesvej Starkærvej, som har begrænset trafik. Vejen fører til den offentlige vej Næstrupvej, hvor der er gode oversigtsforhold ved udkørsel. Afstanden fra anlægget til nærmeste nabobeboelse uden landbrugspligt, Starkærvej 3, er uændret 132 m mod syd.

Thisted Kommune vurderer, at ansøger har givet en fyldestgørende beskrivelse af transportere omkring anlægget, og det ikke vil kunne påvirke nærmeste naboer i væsentlig grad.



Alternativer

Se ansøgers beskrivelse og vurdering i "Miljøansøgning og miljøkonsekvensrapport" Bilag 1, i afsnittet "Bilag 1 pkt. F", under punkt F2.

Thisted Kommunes vurdering

Kommunen vurderer, at de valgte placeringer er hensigtsmæssige mht. funktionerne, og til ikke at påvirke landskabelige værdier, da de ligger i tilknytning til det bestående staldanlæg.

Grænseoverskridende virkninger

Se ansøgers beskrivelse og vurdering i "Miljøansøgning og miljøkonsekvensrapport" Bilag 1, i afsnittet "Grænseoverskridende virkninger (B10)".

Thisted Kommunes vurdering

Der er ingen grænseoverskridende virkninger, da anlæggene er beliggende langt fra landegrænserne.

Natur

Se ansøgers beskrivelse og vurdering i "Miljøansøgning og miljøkonsekvensrapport" Bilag 1, i afsnittet "Naturpåvirkning med ammoniak (B5)".

Thisted Kommunes vurdering

Nærmeste kategori 1-natur, som omfatter ammoniakfølsomme naturtyper inden for Natura 2000-områder, jf. husdyrbruglovens § 7, er et overdrev beliggende cirka 7,3 kilometer nordvest for anlægget.

Der er foretaget en ammoniakdepositionsregning på området, som viser, at totaldepositionen er på 0,0 kg NH₃-N/ha/år.

Der er ikke vurderet på kumulation, da det mest skærpede beskyttelsesniveau for kategori 1-natur er overholdt (0,2 kg NH₃-N/ha/år), det vil sige beskyttelsesniveauet, hvor der er kumulation med 2 eller flere husdyrbrug.

Det vurderes på den baggrund, at området ikke vil blive negativt påvirket af projektet på Starkærvej 5.

Nærmeste kategori 2-natur, som omfatter ammoniakfølsomme naturtyper uden for Natura 2000-områder, jf. husdyrbruglovens § 7, er et overdrev beliggende cirka 1,2 kilometer vest for ejendommen.

Der er foretaget en ammoniakdepositionsregning på dette område, som viser, at totaldepositionen fra husdyrbruget er på 0,1 kg NH₃-N/ha/år. Beskyttelsesniveauet for kategori 2-natur er 1,0 kg NH₃-N/ha/år. Det vurderes derfor, at området ikke vil blive negativt påvirket af projektet på Starkærvej 5.

Nærmeste kategori 3-natur er en mose beliggende cirka 259 meter sydøst for ejendommen. Kategori 3-natur omfatter øvrige ammoniakfølsomme naturtyper, som ikke er omfattet af kategori 1 eller 2. Det er heder, moser og overdrev omfattet af naturbeskyttelseslovens § 3, samt ammoniakfølsomme skove. Ved godkendelse og tilladelse til etablering, udvidelse eller ændring af husdyrbrug vurderer kommunen, om der skal stilles krav til den maksimale merdeposition af ammoniak fra husdyrbruget til kategori 3-natur. Kravet kan dog ikke være under 1,0 kg NH₃-N/ha/år.

Der er foretaget en ammoniakdepositionsregning på området, som viser, at merdepositionen er på 0,8 kg NH₃-N/ha/år. Det vurderes derfor, at området ikke vil blive negativt påvirket af projektet på Starkærvej 5.

Øvrig § 3-beskyttet natur vurderes ikke mere ammoniakfølsom. Kommunen skal dog stadig påse, at der ikke sker tilstandsændringer i ikke-ammoniakfølsom, § 3-beskyttet natur. Kommunen foretager konkret vurdering af beskyttelsesniveauet for de enkelte, ikke-ammoniakfølsomme § 3-beskyttede naturområder. Vurderingsgrundlaget for disse områder kan dog aldrig være mere skærpede, end



vurderingsgrundlaget for kategori 3-natur, hvor individuel vurdering først foretages, når merdepositionen til naturområdet er på 1,0 kg NH₃-N/ha/år eller mere.

Nærmeste område med ikke-ammoniakfølsom, §3-beskyttet natur er en eng beliggende cirka 70 meter nordvest for anlægget. Engen modtager en merdeposition på 2,9 kg NH₃-N/ha/år. Hele ådalen er drænet, og fremstår som kultureng, der afgræsses i den centrale del, og afslåes i den nordlige og sydlige del. Hele ådalen fremstår næringsrigt, med kraftig vækst af næringskrævende arter (græsser, lodden dueurt, stor nælde, mjøddurt, tagrør, lysesiv mv). Tålegrænsen for atmosfærisk kvælstofdeposition vurderes høj for denne naturtype. Tålegrænsen for fersk eng vurderes jf. "Opdatering af empirisk baserede tålegrænser" (DCE 2018) at ligge i intervallet 15-25 kg N/ha/år, afhængigt af om der er tale om en kvælstoffølsom eller kvælstoftolerant eng.

I det konkrete tilfælde vurderes tålegrænsen at ligge i den højeste ende af intervallet, da næringspuljen i jordbunden vurderes ud fra artssammensætningen og vegetationstrukturen at være meget høj.

Baggrundsbelastningen er senest (i 2017) opgjort til at være 13 kg N/ha/år i området. En merbelastning på 2,9 vurderes ikke at medføre en tilstandsændring af det beskyttede engområde.

Det vurderes, på baggrund af vurdering lavet af intern naturplanlægger, at projektet ikke vil påvirke engen.

Fredninger

Nærmeste fredning er en gravhøj beliggende ca. 425 meter syd for anlægget. Der er ingen arealfredninger indenfor en afstand af 1.000 meter fra ejendommen. Grundet afstanden vurderes arealfredningerne ikke at blive negativt påvirket af projektet.

Natura 2000-områder

Nærmeste Natura 2000-område er Habitatområde nr. 24: Hanstholm Reservatet, Nors Sø og Vandet Sø, og er beliggende cirka 7,3 kilometer nordvest for anlægget, og Fuglebeskyttelsesområde nr. 22: Hanstholm Reservatet og er beliggende i samme afstand som habitatområdet.

Ammoniakemissionen fra Starkærvej 5 vurderes ikke at medføre en risiko for en væsentlig påvirkning af de beskyttede naturtyper indenfor Natura 2000-områderne, jævnfør ovenstående gennemgang af naturområder i nærheden af ejendommen, og dermed heller ikke for de arter, der danner udpegningsgrundlag for områderne.

Det vurderes på baggrund heraf, at det ansøgte projekt **isoleret set** ikke via ammoniakfordampning kan få negativ indvirkning på arterne og naturtyperne, som Natura 2000-områderne er udpeget for at beskytte.

Det vurderes desuden, at det ansøgte projekt, **i kumulation med andre projekter**, ikke vil få negativ virkning på udpegningsgrundlaget for Natura 2000-områderne som følge af ammoniakemission, jf. ovenstående gennemgang af naturområder i nærheden af ejendommen.

Det konkluderes på baggrund af ovenstående, at det ikke i henhold til habitatbekendtgørelsen er nødvendigt at foretage en miljøkonsekvensvurdering i forhold til ammoniakpåvirkning af internationale naturbeskyttelsesområder som følge af ammoniakfordampning fra anlægget.



Bilag IV-arter

Bilag IV i EU's habitatdirektiv indeholder en liste over udvalgte dyre- og plantearter, som medlemslandene er forpligtet til generelt at beskytte, uanset om de forekommer inden for eller uden for beskyttelsesområderne. For at beskytte bilag IV-arter må disse yngle- og rasteområder ikke beskadiges eller ødelægges. Derfor skal land- og skovbrug tilrettelægges deres aktiviteter, således levevilkårene for arterne ikke forringes. Det er lodsejerens eget ansvar ikke at beskadige eller ødelægge bilag IV-arternes yngle- eller rasteområder, også selvom myndighederne ikke har oplyst om konkrete forekomster af bilag IV-arter i området.

Dyr og planter omfattet af bilag IV kan have levested, fødesøgningsområde eller sporadisk opholdssted på eller omkring bedriften og bedriftens arealer. På baggrund af Faglig Rapport nr. 635, 2007 "Håndbog om dyrearter på habitatdirektivets bilag IV" fra Danmarks Miljøundersøgelser, samt Videnskabelig Rapport nr. 50, 2013 "Overvågning af arter 2004-2011" fra Nationalt Center for Miljø og Energi, vurderes det at følgende bilag IV-arter kan have levested, fødesøgningsområde eller sporadisk opholdssted på eller omkring bedriften og udbringningsarealerne:

Dyr:	Planter:
Damflagermus	Ingen registrerede
Troldflagermus	
Vandflagermus	
Birkemus	
Markfirben	
Odder	
Spidssnudet frø	
Stor vandsalamander	
Strandtudse	
Ulv	

Liden najade, odder, stor vandsalamander og damflagermus er en del af udpegningsgrundlaget for EU-habitatområde nr. 24.

- **Flagermus** - Flagermus kan om sommeren opholde sig i hulheder og sprækker i træer, fugle- eller flagermuskasser eller i bygninger. Flagermus søger typisk føde over søer og åer, i lysåben løvskov, over marker og skove, i skovkanter, lysninger eller levende hegn, hvor en god vandkvalitet er vigtig.
- **Birkemus** - forekommer i en stor variation af levesteder, hvoraf de vigtigste synes at være fugtige områder i forbindelse med vandløb eller fjorde samt tilstødende tørre arealer.
- **Odder** - forekommer ved vandløb og søer og lever i tilknytning til vådområder.
- **Markfirben** - lever spredt i landskabet på åbne, varme, solrige lokaliteter som jernbane- og vejskråninger, sten- og jorddiger, heder, overdrev, grusgrave, strandenge, kystskrænter og sandede bakkeområder.
- **Stor vandsalamander** og **spidssnudet frø** - er begge arter, der er knyttet til våde habitater som eksempelvis klitlavninger, moser, enge, søer og vandhuller.
- **Strandtudse** - lever primært i tilknytning til klithederne og strandengene, hvor de typisk yngler i temporære, lysåbne vandsamlinger.
- **Ulv** - opholder sig oftest i mere upåvirkede områder såsom større skov- eller hedearealer.

Ud fra kommunens tilgængelige oplysninger, er der umiddelbart ikke observeret arter omfattet af bilag IV eller andre sjældne arter indenfor cirka 800 meter fra staldanlæggene.



Eftersom det vurderes, at ammoniakemissionen fra Starkærvej 5 ikke vil medføre tilstandsændringer af omkringliggende naturområder, vurderes det, at den ansøgte udvidelse ikke indebærer risiko for negativ påvirkning af Bilag IV-arter. Ligeledes vurderes den eksisterende drift ikke at indebære negativ påvirkning af Bilag IV-arternes levesteder.

Thisted Kommune vurderer sammenfattende, at husdyrbrugets produktionstilpasning ikke vil have en væsentlig effekt på potentielle eller eksisterende leve-, raste- eller yngleområder for nogen af de listede Bilag IV-arter, samt at den økologiske funktionalitet for arterne bevares på minimum samme niveau.



5 Offentliggørelse

Foroffentlighed

Denne miljøgodkendelse har været i 2 ugers foroffentlighed. I foroffentlighedsperioden er der ikke indkommet bemærkninger.

Nabo-/partshøring

Kommunens forslag til miljøgodkendelsen har været sendt i to ugers høring hos ansøger og ansøgers konsulent.

Udkast til miljøgodkendelsen er efterfølgende sendt i to 30 dages høring hos nedenstående naboer og berørte parter samt personer, der har anmodet om at modtage udkastet. Høringsberettigede naboer er fundet ud fra en beregning af lugtkonsekvensradius fra ejendommen. Konsekvensradius er beregnet til 496 meter. Følgende er hørt:

- Ansøger (Klaus Knudsen)
- Ansøgers konsulent (Jørgen Røhrmann, Fjordland)
- Ejere og beboere inden for en radius af 496 m. fra det ansøgte anlæg.
- Matrikulære naboer til anlægget
- ark@museumthy.dk

Indkomne høringssvar:

Der er ikke indkommet høringssvar i høringsperioden

Offentliggørelse

Følgende har fået meddelelse om udarbejdelse af miljøgodkendelsen:

- Ansøger (Klaus Knudsen)
- Ansøgers konsulent (Jørgen Røhrmann, Fjordland)
- Dnthy-sager@dn.dk - Danmarks Naturfredningsforening samt lokale afdeling
- husdyr@ecocouncil.dk - Det Økologiske Råd
- natur@dof.dk - Dansk Ornitologisk Forening
- thisted@dof.dk - DOF Nordvestjylland
- fr@friluftsraadet.dk - Friluftsrådet
- info.dk@greenpeace.org - Greenpeace Danmark
- ark@museumthy.dk

Annoncering

Godkendelsen offentliggøres den 15. august 2023 på Thisted Kommunes hjemmeside, thisted.dk. Senest fire måneder efter afgørelsen er truffet vil godkendelsen blive gjort offentlig tilgængelig på Miljøstyrelsens hjemmeside for Digital MiljøAdministration dma.mst.dk.



6 Klagevejledning

Denne afgørelse er truffet efter Husdyrbruglovens § 16 a, og kan ifølge lovens § 76 påklages til Miljø- og Fødevareklagenævnet.

Hvis du ønsker at klage over afgørelsen, kan du klage til Miljø- og Fødevareklagenævnet. Du skal klage via Klageportalen, som du finder via linket <https://kpo.naevneneshus.dk>, hvor du logger på med NEM-ID. Klagen sendes gennem Klageportalen til den myndighed, der har truffet afgørelsen.

Miljø- og Fødevareklagenævnet skal som udgangspunkt afvise en klage, der kommer uden om Klageportalen, hvis der ikke er særlige grunde til det. Hvis du ønsker at blive fritaget for at bruge Klageportalen, skal du sende en begrundet anmodning til Thisted Kommune. Kommunen videresender herefter anmodningen til Miljø- og Fødevareklagenævnet, som træffer afgørelse om, hvorvidt din anmodning kan imødekommes.

Klagefristen udløber 4 uger efter, at afgørelsen er meddelt. Hvis afgørelsen er offentligt annonceret, regnes klagefristen dog altid fra dette tidspunkt. Hvis klagefristen udløber en lørdag eller helligdag, forlænges fristen til den følgende hverdag.

Klagefristen udløber den 12. september 2023.

En klage er indgivet, når den er tilgængelig for Thisted Kommune i Klageportalen. Når du klager, skal du betale et gebyr. Gebyrets størrelse differentieres, alt efter om klager er en borger eller en virksomhed/organisation. Gebyrsatsen er fra 1. februar 2017 på 900 kr. for privatpersoner, mens virksomheder og organisationer skal betale et gebyr på 1.800 kr. Du betaler gebyret med betalingskort i Klageportalen. Gebyret tilbagebetales, hvis du får helt eller delvist medhold i klagen.

Klageberettigede er ansøger, grundejer, myndigheder samt landsdækkende eller lokale organisationer med klageret efter loven, samt enhver med en væsentlig, individuel interesse i sagens udfald.

En klage over afgørelsen har jf. Husdyrbruglovens § 81 stk. 1 ikke opsættende virkning, medmindre Miljø- og Fødevareklagenævnet bestemmer andet. Bestemmelsen indebærer ingen begrænsninger i klagenævnets adgang til at ændre eller ophæve afgørelsen, jf. Husdyrbruglovens § 81, stk. 2. Hvis ansøger igangsætter projektet, før klagesagen er afgjort, sker det således for eget ansvar.

Hvis afgørelsen ønskes indbragt for domstolene, skal dette ifølge Husdyrbruglovens § 90 ske inden 6 måneder fra afgørelsens meddelelse.

7 Retsbeskyttelse

Miljøgodkendelsen er gældende fra tidspunktet for offentliggørelse af den endelige miljøgodkendelse.

Miljøgodkendelsen bliver ikke omfattet af reglerne for revurdering efter Husdyrbrugloven.

Miljøgodkendelsen medfører, at husdyrbruget bliver omfattet af Husdyrbruglovens kontinuitetsbestemmelser.

Tilsynsmyndigheden må ikke meddele påbud eller forbud efter § 39 i Husdyrbrugloven, før der er forløbet 8 år efter meddelelsen af en godkendelse efter § 16 a.



Bilag

Bilag 1. Miljøansøgning og miljøkonsekvensrapport

Bilag 2. Oversigtskort over anlægget

Bilag 3. Oversigt over produktionsarealer

Bilag 4. Oversigtskort med ejendommens lokalisering og placering i landskabet

MILJØANSØGNING LANDBRUG

§16a ikke IE-brug

ANSØGER OG EJERFORHOLD

A1 - A4 fremgår af ansøgningskema med skema nr.: 237193

Drift af andre husdyrbrug i samme CVR (A5)

Ejer driver også husdyrbrug på
Hvidhøjvej 6, 7700 Thisted
Stenbjergvej 50, 7752 Snedsted

HUSDYRBRUGET

Produktionsarealer (B1)

Der ønskes godkendelse af følgende fremtidige produktionsarealer:

Staldnavn	Staldstørrelse (m ²)	Ventilation	Kildehøjde	Produktion	Antal måneder udegående	Produktionsareal (m ²)
Ansøgt drift						
Kostald syd	1479	Naturlig ventilation	3 m	(#561062) Flexgruppe: Alle kvæg; Dybstrøelse	0	84
				(#561032) Flexgruppe: Alle kvæg; Sengestald med spalter (bagskyl eller ringkanal)	0	71
				(#561029) Flexgruppe: Alle kvæg; Sengestald med spalter (bagskyl eller ringkanal)	0	61
				(#561028) Flexgruppe: Alle kvæg; Dybstrøelse	0	446
				(#561027) Flexgruppe: Alle kvæg; Dybstrøelse	0	432
Gl. lade	238	Naturlig ventilation	3 m	(#561037) Flexgruppe: Alle kvæg; Dybstrøelse	0	191
Kostald nord	1051	Naturlig ventilation	3 m	(#561039) Flexgruppe: Alle kvæg; Dybstrøelse	0	881
Småkalvestald	72	Naturlig ventilation	3 m	(#561042) Flexgruppe: Alle kvæg; Dybstrøelse	0	64
Gl. stald nord	310	Naturlig ventilation	3 m	(#561044) Flexgruppe: Alle kvæg; Dybstrøelse	0	210
Gl. stald syd	311	Naturlig ventilation	3 m	(#561046) Flexgruppe: Alle kvæg; Dybstrøelse	0	218
G. Mødding (nudrift Kalvehytter)	575	Naturlig ventilation	3 m	(#561066) Flexgruppe: Alle kvæg; Dybstrøelse	0	321
				(#561048) Flexgruppe: Alle kvæg; Dybstrøelse	0	250
Udbygning vest 2020	1017	Naturlig ventilation	3 m	(#561050) Flexgruppe: Alle kvæg; Dybstrøelse	0	1002
Udvid nord 1	133	Naturlig ventilation	3 m	(#561068) Flexgruppe: Alle kvæg; Dybstrøelse	0	130
Udvid nord 2	107	Naturlig ventilation	3 m	(#561069) Flexgruppe: Alle kvæg; Dybstrøelse	0	104
Udvidelse syd	123	Naturlig ventilation	3 m	(#561067) Flexgruppe: Alle kvæg; Dybstrøelse	0	117
Sum						4582

Placering af medregnede produktionsarealer fremgår af bilag til ansøgningskema nr. 237193 i Husdyrgodkendelse.dk med bygningsoversigt og oversigt over produktionsarealer.

Der ansøges om følgende opbevaringslagre til husdyrgødning på husdyrbruget:

Navn	Lagertype	Yderligere oplysninger	Bedste tilgængelige opbevaringsteknik	Dimension	Areal (m ²)
Ansøgt drift					
Tank 1	Flydende				382
Tank 2	Flydende				691
Tank 3	Flydende				52
Oplag dybstrøelse	Fast	Del af anlæg til ensilage			380

Husdyrgødningen håndteres hovedsageligt som dybstrøelse med afløb til ejendommens tankanlæg for flydende husdyrgødning, hvor de generelle bestemmelser reglerne i den til enhver tid gældende Husdyrgødningsbekendtgørelse overholdes.

Anlæg (B2)

Der søges om:

Nuværende arealer med sengebåse ønskes ændret til dybstrøelse med undtagelse af et mindre behandlingsareal i sydenden af ”Kostald syd”, hvor der fortsat vil være sengebåse med spalter. Derudover ønskes staldanlægget udvidet med nogle mindre tilbygninger i nord- og sydenden af de ældste stalde samt overdækning af den gamle møddingsplads for etablering af dybstrøelse til kvæg på hele arealet jf. oversigten med produktionsarealer.

Produktionen vil fremover være flexgrupper for alle kvægtyper, med hovedvægt på dybstrøelsesarealer, idet kun et mindre eksisterende behandlingsområde vil være med sengestald med spalter.

Den vestlige ensilagesilo i ejendommens nuværende ensilageanlæg ønskes godkendt til udover ensilage også at kunne være møddingsplads for oplag af dybstrøelse, når den ikke anvendes som ensilagesilo. Derudover vil der være uændret anvendelse af ejendommens gylletanke.

Byggeri:

Der etableres følgende nye bygninger med delvist åbne sider.

- På den gamle møddingsplads
Der etableres halvtagsbygning med åben side mod vest. Bygningen udbygges på den vestlige side af Gl. stald nord og Gl. stald syd.
Taget bliver en forlængelse af taget på de eksisterende stalde med ca. 4 meters højde, faldende til ca. 3,2 meters højde på den vestlige side.
- Ved nordenden af de ældste stalde etableres bygningerne ”Udvid nord 1”. ”Udvid nord 2”
Udvid nord 1 bliver en halvtagsbygning med delvist åbne sider. Højde mod øst ca. 3 meter og højde mod vest ca. 4 meter over terræn
Udvid nord 2 bliver en plads til flytbare kalvehytter
- Ved sydenden af Gl.stald syd etableres bygningen ”Udvidelse syd” ved at inddrage en del af eksisterende bygning og forlænge den ca. 4 meter mod vest i samme konstruktion
- Der etableres to nye fodersiloer. En syd for ”Kostald syd” og en ved det sydvestlige hjørne af ”Gl.stald syd”

Anlæggets lokalisering og bygningers placering i landskabet fremgår af bilag med oversigtsfoto og landskabsmæssige forhold. Anlæggets bygninger er indtastet i Husdyrgodkendelse.dk som følger:



Byggetider (B2)

Nye bygninger forventes etableret indenfor 1-2 år efter, at godkendelse er givet.
Ændringer i bestående bygninger foretages umiddelbart i forbindelse med godkendelse.

Teknisk samdrift (B3)

Produktionen foregår ikke fordelt på flere teknisk og forureningsmæssigt forbundne ejendomme.

Særlige landskabelige hensyn og planmæssige forhold (B4)

Anlægget ligger i åbent landskab præget af, og udlagt til, landbrugsdrift.

Der er tale om eksisterende bygninger med begrænset bygningsudvidelse indenfor bestående anlæg. Der ændres derfor ikke væsentligt på anlæggets landskabelige fremtoning.

Anlæggets placering indenfor områder og zoner jf. Thisted Kommuneplan 2021-2033

Områder / zoner	Ja	Nej
Bevaringsværdige landskaber	X	
Uforstyrrede landskaber (Stille- og mørkeområde)		X
Større sammenhængende landskaber	X	
Værdifulde geologiske områder		X
Råstofområder		X
Kystnærhedszonen	Delvist	
Værdifulde kulturarvsområder		X
Særligt værdifulde landbrugsområder	X	
Store husdyrbrug		X
Økologiske forbindelser		X
Naturbeskyttelsesområder		X
Potentielle økologiske forbindelser		X
Potentielle naturbeskyttelsesområder		X
Natura 2000		X
Lavbundsareal (okker)		X
Kirkebyggelinjer		X
Skovbyggelinjer		X
Strand-, sø- og åbeskyttelseslinjer		X
Beskyttede sten- og jorddiger		X
Klitfredning		X
Fredede fortidsminder		X

Fredede områder		X
Fredede områder, forslag		X

Bevaringsværdige landskaber og Større sammenhængende landskab

Eksisterende bebyggelse ligger i udpeget Ådal i landbrugslandskab med forholdsvis smal bund, markante sider og den etablerede Sundby sø ved Vilsund. Området er en del af landskabsområdet ved Hundborg Mose, Beersted og Sperring Sø. Ådal med stejle sider og den landstrakte Sundby Sø.

Kystnærhedszonen

Kystnærhedszonen er en planlægningszone i Planloven, som skal sikre at kystlandskabet friholdes for bebyggelse, der ikke er afhængig af den kystnære placering. Der kan dog opføres bygninger, der er nødvendige for driften af en ejendom til landbrug, skovbrug eller fiskeri uden tilladelse efter Planloven, jf. planlovens undtagelsesbestemmelser samt efter ansøgning efter Husdyrbrugloven.

Husdyrbruget er ud over ovennævnte ikke placeret indenfor beskyttede naturtyper, beskyttede landskaber, beskyttelseszoner og -linjer i landskabet og fredede fortidsminder og diger i omgivelserne, hvor husdyrbrug ikke er tilladt.

Husdyrbruget er placeret indenfor udpeget værdifuldt landbrugsområde, hvor anlæggets aktivitet må anses for at være i overensstemmelse med planlægningen.

Byggeriet nødvendiggøres af, at husdyrproduktionen udvikles til stadigt større enheder for at kunne fungere som attraktive driftenheder. Både arbejdsmæssigt og økonomisk. Det bemærkes at tilbygningerne placeres umiddelbart i sammenhæng med et eksisterende anlæg.

MILJØMÆSSIGE FORHOLD OMKRING PRODUKTIONEN

Afstande fra stald eller gødningslager til nabobeboelse, bymæssig bebyggelse og naturpunkter (B4)

		<u>Placering</u>	<u>Nudrift (m)</u>	<u>Ansøgt ændring (m)</u>	<u>Grænse (m)</u>
<u>Beboelse (§6) og samlet bebyggelse</u>					
Byzone	Sjørring	NV	1016	1022	50
Lokalplanlagt boligområde mm.	Lokalplan 341 F5	NØ	2150	2158	50
Samlet bebyggelse	Skjoldborg	SØ	3198	3237	50
Samlet bebyggelse	Næstrupvej 19	V	1194	1185	50
Nabobeboelse	Starkærvej 3	S	132	141	50
<u>Skel og veje (§8)</u>					
Fællesvej	Markvej	Ø	56	65	15
Offentlig vej	Næstrupvej	SV	332	404	15
Naboskel	Starkærvej 3	S	20	56	30
Stuehus	Eget	-	6	20	15
<u>Vandløb/Dræn (§8)</u>					
Vandløb	Grøft NV	NV	96	103	15
Dræn/grøft	Grøft SV til gylletank	SV	143	143	15
Sø/vandhul	§3 sø SØ	SØ	220	226	15

Andre anlæg (§8)					
Alment vandværk	Skjoldborg vandværk	S	4005	4050	50
Alment vandværk	Thisted Vand (Baun)	N	5419	5422	50
Ikke alm. vandværk	DGU 30.1313 Næstrupvej 52	SØ	895	910	25
Levnedsmiddelvirksomhed	Ukendt	-	>500	>500	25
Natur (§7)					
Kat 1 overdrev/rigkær	Vandet Sø	NV	7331	7331	10
Kat 1 Hede/klithede	Nørre Vorupør	V	9121	9135	10
Kat 1 Hængesæk		SV	8335	8385	10
Kat 1 Brunvandet sø		SV	7420	7474	10
Kat 2 overdrev vest		V	1263	1280	10
Kat 2 Overdrev øst	Kystskrænt	Ø	2950	2950	10
Kat 2 overdrev SØ	Kystskrænt	SØ	2648	2655	10
Kat 3 mose SØ		SØ	259	266	
Kat 3 mose NV		NV	514	523	
Kat 3 mose NNØ		NNV	546	523	
Kat 3 mose vest		V	612	650	
Kat 3 mose og lysåbenskov		SV	531	600	

Afstandskrav i henhold til §§ 6,7 og 8 i Husdyrbrugloven er for ændringerne overholdt på ejendommen. Nærmeste afstand til eksisterende stald fra stuehus er 6 meter og nærmeste afstand fra gylletank til naboskel er 20 meter, men da der ikke sker ændring heri, kræves ikke dispensation. Afstande til bygninger med ændringer ligger mere end 15 meter fra stuehus og 30 meter fra skel

Særligt beskyttede arter (B4)

Særligt beskyttede plante- og dyrearter omfattet af EU's Habitatdirektiv (92/43 EØF af 21-05-1992) kan have voksested, levested, fødesøgningsområde eller sporadisk opholdssted i området omkring produktionsanlægget. Størstedelen af arterne vil sandsynligvis ikke have permanent levested umiddelbart ved eller i nærheden af produktionsanlægget, som følge af intensivt dyrkede arealer og menneskelig aktivitet omkring det bestående anlæg og der er ikke fundet beskyttede arter i umiddelbar nærhed af anlægget.

Der er registreret birkemus ca. 900 meter nordvest for anlægget.

Naturpåvirkning med ammoniak (B5)

Den samlede ammoniakemission fra stalde og gødningslagre er beregnet til 4329,1 kg NH₃-N.

Driftstype:	Ammoniakemission fra staldafsnit (kg NH ₃ -N/år)	Ammoniakemission fra lagre (kg NH ₃ -N/år)	Ammoniakemission fra husdyrbruget (kg NH ₃ -N/år)
Ansøgt drift	3891,1	438,0	4329,1
Nudrift	3197,6	301,2	3498,7
8 års-drift	1420,2	311,6	1731,8

Den omkringliggende beskyttede natur påvirkes ikke udover gældende afskæringskriterier af produktionen, idet

- NH₃-N-udledningen til nærmeste kategori 1 natur ved Vandet sø er 0,0/ kg NH₃-N/ha/år, hvor der ikke er kumulativ virkning med flere ejendomme.
- NH₃-N-udledningen til nærmeste kategori 2 overdrev mod øst og vest er 0,1 kg/ha/år.
- Påvirkningen af nærmeste kategori 3 mose sydøst for anlægget er 1,4 kg NH₃-N/ha/år, med en merudledning i forhold til 8 års drift på 0,8 kg og nudrift på 0,3 kg.

Alle gældende afskæringskriterier for NH₃-udledningen er således overholdt. Også hvor der for kategori 1 natur er kumulation med én eller flere ejendomme.

Navn:	Kategori:	Opretter:	Kumulation:	Ruhed natur:	Merdeposition (kg N/ha/år):		Totaldeposition (kg N/ha/år):
					8-års drift	Nudrift:	
Eng	Kategori 3	Sagsbehandler	0	Bn	2,9	0,9	5,6
Overdrev vest	Kategori 2	Ansøger	0	Mk	0,1	0,0	0,1
Brunvandet sø	Kategori 1	Ansøger	0	Mk	0,0	0,0	0,0
Mose SØ	Kategori 3	Ansøger	0	Mk	0,8	0,3	1,4
Mose og tilgroet lysåben skov	Kategori 3	Ansøger	0	S	0,2	0,1	0,4
Kat 1 hængesæk SV	Kategori 1	Ansøger	0	Bn	0,0	0,0	0,0
Mose V	Kategori 3	Ansøger	0	Mk	0,2	0,1	0,3
Mose NV	Kategori 3	Ansøger	0	Bn	0,3	0,1	0,4
Mose NNØ	Kategori 3	Ansøger	0	Mk	0,3	0,1	0,5
Overdrev Ø	Kategori 2	Ansøger	0	Mk	0,0	0,0	0,1
Overdrev SØ	Kategori 2	Ansøger	0	Mk	0,0	0,0	0,0
Habitathede V	Kategori 1	Ansøger	0	Mk	0,0	0,0	0,0
Habitatoverdrev NV Vandet sø	Kategori 1	Ansøger	0	Bn	0,0	0,0	0,0

Lugtpåvirkning af omgivelserne (B6)

Der er beregnet følgende ændring i lugtemission fra produktionsanlægget jf. beregninger i www.husdyrgodkendelse.dk:

	Lugt (LE/s)	Lugt (OU/s)	Faktisk lugt (LE/s)	Faktisk lugt (OU/s)
Ansøgt drift	14204,2	59566	14204,2	59566
Nudrift	11426,6	47918	11426,6	47918
Forskel	2777,6	11648	2777,6	11648

Lugtemission i Odour Units (OU) beregnes med OML-modellen og i Lugt Enheder (LE) med FMK-modellen. Begge modeller beregner spredningen af lugtemissionen fra husdyrbruget på grundlag af produktionsarealets størrelse og lugtemissionsfaktorerne for den eller de pågældende dyretyper og staldsystemer fastsat i hhv. OU og LE, jf. husdyrgodkendelsesbekendtgørelsens bilag 3, B. Faktisk lugt er den beregnede lugtafgivelse til omgivelserne, efter at eventuelle teknologier til reduktion af lugtemission er inkluderet i beregningerne. Der er i nærværende ansøgning ikke anvendt lugtreducerende teknologier

Der er ligeledes foretaget beregninger af lugtpåvirkningen til husdyrbrugets nærmeste naboer i www.husdyrgodkendelse.dk:

Bebyggelse	Kumulation	Model	Ukorrigeret genseafstand (m)	Korrigeret genseafstand (m)	Vægtet gennemsnitsafstand (m)	Genekriterie overholdt
Næstrupvej 44	0	FMK	119,2	119,2	472	Ja
Næstrupvej 48	0	FMK	119,2	119,2	518,5	Ja
Starkærvej 3	0	FMK	119,2	119,2	214	Ja
Hestekær 7	0	NY	355	355	2239,9	Ja
Langebeksvej 2A	1	NY	355	351,4	3302,2	Ja
Næstrupvej 19	0	NY	355	355	1249,5	Ja
Silstrup By, Tilsted	0	NY	524	524	1899,8	Ja
Sjørring By, Sjørring	0	NY	524	524	1077,9	Ja

Der er kumulation med en anden ejendom ved den samlede bebyggelse ved Skjoldborg; men genekriteriet er overholdt.

Genekriterierne for lugt til nabobeboelser uden landbrugspligt, samlede bebyggelser og byzoner er overholdt.

ØVRIGE EMISSIONER OG GENEPÅVIRKNINGER (B7)

Transportforhold omkring anlægget

Transport til og fra anlægget (årligt antal)			
		<u>Nudrift</u>	<u>Ansøgt</u>
Til anlægget			
	Dyr	30	30
	Foder	50	60
	Afgrøder		
	Brændstof	0	0
	Brændsel/fyringsolie	0	0
	Halm		136
	Gylle fra biogasanlæg		100
Fra anlægget			
	Dyr	50	60
	DAKA	25	25
	Afgrøder	0	0
	Gødning/gylle	150	225
	Erhvervsaffald	6	6
I alt		<u>311</u>	<u>642</u>

Anlægget ligger på den private fællesvej Starkærvej, som har begrænset trafik. Vejen fører til den offentlige vej Næstrupevej, hvor der er gode oversigtsforhold ved udkørsel.

Som det fremgår, vil trafikken til og fra anlægget øges til ca. det dobbelte, hvilket især skyldes, at der vil blive anvendt mere halm til dybstrøelsen, og derudover vil der fremover løbende blive leveret husdyrgødning til biogasanlæg, hvor der vil blive leveret afgasset gylle tilbage til ejendommen, som senere udbringes på bedriftens arealer.

Støv

Fra Næstrupevej og til anlægget køres stort set hele vejen ad en grusvej med lav fart forbi naboerne. Det vurderes ikke at der vil opstå væsentlige støvproblemer herved.

Anlægget ligger ca. 150 meter nord for nærmeste nabo. Interne kørsler vurderes ikke at påvirke omgivelserne her væsentligt.

Den væsentligste fodermængde håndteres som tørt foder, enten i udendørs lukkede siloer eller i laden. Foderstøv vurderes ikke at påvirke omgivelserne udenfor anlægget væsentligt.

Lys

Der er ikke fuld belysning i staldanlægget i nattetimerne.

Udendørsbelysning afskærms af bygninger og hegn.

Udendørsbelysning er alene tændt ved behov under færdsel omkring bygningerne i den mørke tid.

Udendørsbelysning er placeret nedadrettet for at undgå blænding i omgivelserne og for at oplyse gang- sti- og arbejdsarealer. Dette er generelt retningslinjerne for arbejdsbelysning i det åbne land.

Støj og støjkilder

Omkring landbrugets driftsbygninger afgiver følgende installationer støj, som kan genere omgivelserne:

<u>Støjkilde</u>	<u>Tidsrum</u>
Mekaniske ventilationsanlægs motorer	Begrænset på ejendommen
Kornørringsanlæg	Ikke på ejendommen
Korn- og fodertransportsystemer	Dagtimer
Højtryksrensere og kompressorer	Dagtimer
Husdyrs lydafgivelse	Døgnet igennem, mest i dagtimer
Transport til, fra og omkring anlægget	Hovedsageligt i dagtimerne

Tiltag mod støjkilder

Stationære støjafgivende maskiner placeres, hvor det er muligt, indendørs i støjabsorberende maskinrum eller med afskærmning mod omgivelserne.

Ved vedligehold af teknisk udstyr og hensigtsmæssig omgang med dyrene skal følgende værdier for støjbelastning overholdes, målt ved nabobeboelser med de tilhørende opholdsarealer og angivet som det ækvivalente, korrigerede lydtrykniveau i dB(A).

<u>Dag</u>	<u>Tidsinterval</u>	<u>Grænseværdi dB(A)</u>
Hverdage	07:00 - 18:00	55
Lørdag	07:00 - 14:00	55
Lørdag	14:00 - 18:00	45
Søn- og helligdage	07:00 - 18:00	45
Aften	18:00 - 22:00	45
Nat	22:00 - 07:00	40

Risikoelementer vedrørende miljøforhold

Risici og håndtering:

Brand

Kan opstå som følge af fejl i elinstallationer eller som følge af uheld ved brug af åben ild/svejsning.

Der kan opstå risiko for udslip af giftige stoffer under brand. Dette søges undgået ved at vedligeholde eludstyr og undgå adfærd, der kan beskadige ledninger og elektrisk udstyr samt elektriske installationer. Under svejsning holdes området frit for brændbare materialer og der afskærms i fornødent omfang.

Gylleudslip

Risiko ved overløb, fejl ved pumpeudstyr eller brud på gylletanken.

Søges hindret gennem jævnlig inspektion af gyllesystemets pumpeanlæg og gyllebeholdernes tilstand. Det sikres, at pumpeudstyr ikke peger udenfor gylletanken, når udstyret ikke er i brug. Derud over gennemføres de lovpligtige 10-årskontroller, hvor gylletankene kontrolleres af særligt uddannet personale jf. Bekendtgørelse om kontrol af beholdere til opbevaring af flydende husdyrgødning og ensilagesaft BEK nr. 1322 af 14/12/2012.

Kemikalier til husdyrbruget

Forskellige hjælpemidler som rengørings- og desinfektionsmidler, konserveringsmidler til foder/ensilage og andre hjælpestoffer, der kan udgøre en miljørisiko, håndteres og opbevares, så der ikke kan ske en utilsigtet udledning til miljøet.

Placering: I Servicerum i enden af Kostald syd til

Pesticider og sprøjteudstyr

Placering: Hvidhøjvej 6, Thisted.

Håndtering: Håndteres af maskinstation eller uddannet personale med sprøjtecertifikat.

Oplag af olie og andre kemikalier

Placering: Hvidhøjvej 6, Thisted.

Udslip af miljøskadelige stoffer

Hvor der opstår uheld med risiko for udslip af miljøskadelige stoffer, kontaktes kommunens miljøberedskab. Hvor der er overhængende fare, alarmeres alarmcentralen på telefon 1 1 2.

Skadedyr

Generel bekæmpelse sker ved tiltag, der skal sikre mod etablering af skadedyrsbestande i og omkring anlægget. Dette sker ved tiltag der kan forhindre redebygning, samt ved oprydning og fjernelse af gamle foderrester.

Rottebekæmpelse gennemføres ved giftudlægning af autoriseret person eller kommunens rottebekæmpelse.

Fluer og andre insekter

Fluebekæmpelse gennemføres efter retningslinjer fra Aarhus Universitet, Institut for Agroøkologi. Opformering af fluer og insekter søges undgået ved passende hygiejnetiltag omkring foder og foderopbevaring, og om nødvendigt ved kemisk bekæmpelse.

Husdyrgødning håndteres i stor udstrækning som flydende husdyrgødning, der opbevares i gyllebeholdere med overdækning eller flydelag, hvilket vurderes at begrænse opformering.

Foderopbevaring

Kraftfoder og korn: Opbevares siloer ved staldanlægget og/eller i lade til opbevaring af korn og øvrige råvarer.

Ensilage: Opbevares i køresilo, markstak eller som wrap-baller.

Der forventes ikke støvafgivelse i væsentligt omfang til omgivelserne ved normal drift.

Egenkontrolprogrammer

Der udarbejdes årlige markplaner, sprøjteplaner og gødningsregnskaber med opgørelser om udsprejning af plantenæringsstoffer og sprøjtemidler. Der aflæses periodevist el- og vandforbrug. Der føres kontrol med forbrug af foder og hjælpestoffer gennem foderplanlægningen. Flydelag/overdækning på gyllebeholdere kontrolleres og der føres logbog.

RESSOURCEFORBRUG OG AFFALD (B8)

Energiforbrug (anlægget)

	<u>Nudrift</u>	<u>Ansøgt</u>
El	35.000 kWh/år	40.000 kWh/år

Elforbruget i kvægstalde går primært til belysning og drift af teknisk udstyr. Til opvarmningsformål anvendes jordvarme.

Bedriftens olieforbrug håndteres på Hvidhøjvej 6

Energibesparende foranstaltninger

Når der i anlægget udskiftes lysarmaturer, sker det fremover med LED-belysning eller tilsvarende lavenergiudstyr. Ved renovering af andet teknisk udstyr, når det er påkrævet, vælges anlæg med det mest energi-økonomiske udstyr.

Vandforbrug (anslået) (B8)

	<u>Nudrift (m³)</u>	<u>Ansøgt (m³)</u>
Drikkevand, stalde	3200	4000
Vaskevand, rengøring stald	150	150
Personalerum/servicerum, stald	80	100
Vaskeplads	0	0
Bolig	170	170
Markbrug		0
I alt	<u>3600</u>	<u>4420</u>

* Forbruget af drikkevand i ansøgt drift er beregnet på baggrund af opdræt af slagteteyre, men vil i praksis afhænge af fordelingen af dyretyper og -størrelser i flexgrupperne.

Vandbesparende foranstaltninger

Den væsentligste andel af vandforbruget er drikkevand til dyrene, som der ikke kan spares på, da dyrenes vandbehov skal dækkes. Drikkevandsbehovet til kvæg kan variere meget, afhængig af Ved optimering af foderet, så næringsstofferne er velafbalancerede, kan ekstra vandforbrug til udskillelse af affaldsstoffer begrænses.

Vandspild begrænses ved før rengøring af stalde, at anvendes iblødsætning, som begrænser vandforbruget til selve rengøringsarbejdet. Der anvendes drikkestrug med flyder og installationerne gennemgås jævnlige, således af vandspild som følge af fejlfunktion kan repareres hurtigst muligt.

Spildevand

	<u>Nudrift (m³)</u>	<u>Ansøgt (m³)</u>
Vaskevand, rengøring stald	150	150
Vaskeplads	-	-
Personalerum/servicerum	80	100
Bolig	170	170
I alt	<u>400</u>	<u>420</u>

Spildevand tilført gylletanke

	<u>Nudrift (m³)</u>	<u>Ansøgt (m³)</u>
Vaskevand, rengøring stald	150	150
Vaskeplads	-	-
I alt	<u>150</u>	<u>150</u>

Spildevandsafledning

Husholdningsspildevand og sanitært spildevand afledes jf. BBR. til Mekanisk rensning med nedsivningsanlæg med tilladelse. Regnvand ledes til dræn og forsinkelsesbassin mod vest eller direkte i jorden.

Affald

Døde dyr

Bortskaffelse: Autoriseret destruktionsanstalt (DAKA) jf. gældende lovgivning:

Udlevering: Ved gylletankene

Veterinært affald

Omfatter medicinrester og medicinsk udstyr i form af brugte skalpeller, sprøjter og kanyler.

I landbruget anvender brugeren ikke medicinske præparater, og der opstår ikke vævsaffald, som ved udslip kan udgøre en særlig risiko for det omgivende miljø. I tilfælde af, at der skal anvendes særlige medicinske præparater til særlige behandlinger, som ved sin virkemåde kan udgøre en risiko for det omgivende miljø eller de personer, der håndterer præparatet, foretages behandlinger af en dyrlæge, som også er ansvarlig for håndteringen af eventuelt affald.

Brugte kanyler, skalpeller og sprøjter vurderes ikke at udgøre en generel miljøtrussel, men skal af arbejdsmiljømæssige årsager, for at undgå skader på medarbejdere, dyr og andre, der håndterer affaldet, håndteres forsvarligt. Opsamling sker derfor i egnede plastbeholdere, som bortskaffes gennem kommunalt godkendte/anviste ordninger.

Mængden af medicinrester vil være små, idet alt indkøbt medicin normalt vil blive anvendt til behandling. Eventuelle rester bortskaffes via apoteket eller andre godkendte ordninger.

Ufarligt emballageaffald

De væsentligste mængder foder leveres i løs vægt uden emballage, men enkelte specialprodukter leveres som sækkevarer/storsække eller i plastdunke. Såsæd til markbruget leveres som sækkevarer eller i storsække. Emballageaffald fra medicinpakninger forefindes kun i begrænsede mængder. Derud over forekommer emballage fra rengørings- og desinfektionsmidler. Afdækningsplast fra ensilage og/eller halm forekommer kun i begrænsede mængder på svinebrug.

I det omfang ufarligt emballageaffald kan bortskaffes med dagrenovationen, bortskaffes det af den vej. Øvrigt affald bortskaffes i overensstemmelse med kommunens regulativer for affald.

I det omfang der bliver større mængder emballageaffald fra foderleverancer og leverancer af sædekorn og andre produkter til markbruget, samt plastdunke og afdækningsplast, bortskaffes de således gennem kommunalt godkendte/anviste ordninger.

Kemisk emballageaffald

Stammer hovedsagligt fra sprøjtemidler til markbruget, rengørings- og desinfektionsmidler samt i mindre mængder eventuelt fra olieholdige specialprodukter, maling m.m. Bortskaffes gennem kommunalt godkendte/anviste ordninger. Håndteres hovedsageligt på anden ejendom

Olie og kemikalieaffald

Serviceeftersyn og olieskift på traktorer og andre selvkørende maskiner sker normalt af faguddannet personale på landbrugsmaskinværksteder, som bortskaffer spildolie og andet i forbindelse med eftersynene. Den årlige mængde af spildolie på ejendommen er derfor begrænset. Opsamles og bortskaffes gennem olieleverandøren eller gennem kommunalt godkendte/anviste ordninger.

Andet kemikalieaffald i form af malingsrester og andre olieholdige produkter samt specialrengøringsmidler til rensning af maskiner vil normalt kun forekomme i begrænsede mængder. Bortskaffes gennem kommunalt godkendte/anviste ordninger.

Rengørings- og desinfektionsmidler anvendt til staldrengøringsarbejder er generelt hurtigt nedbrudte. Alle indkøbte mængder forventes anvendt, hvorved restmængder normalt ikke vil forekomme.

Sprøjtemiddelrester markbrug

Mængden af kemikalieaffald fra markbrugets sprøjtemidler søges begrænset ved at begrænse indkøb af sprøjtemidler til, hvad der forventes at blive brugt. Restmængder bortskaffes via kommunal godkendte/anviste ordninger.

Affaldsmængder

<u>Affaldstype</u>	<u>EAK-koder</u>	<u>Fraktioner</u>	<u>Årlig mængde</u>	<u>Bortskaffelse</u>
Animalsk affald (Døde dyr)			Ca. 20 tons	DAKA
Emballage sædekorn, foderleverancer m.m.			500 kg	Kommunal ordning
Emballage rengørings- og desinfektionsmidler			80 kg	Kommunal ordning



Emballage sprøjtemidler markbrug			Håndteres på anden ejendom	Kommunal ordning
Overdækningsplast			250 kg	Kommunal ordning
Spildolie			Max. 10 l i tromle/dunk	Olieleverandør eller kommunal ordning
Malingsrester			Begrænset	Kommunal ordning
Sprøjtemiddelrester			Håndteres på anden ejendom	Kommunal ordning
Medicinrester			< 0,5 kg	Apotek
Medicinflasker			< 25 kg	Kommunal ordning
Medicinsk udstyr			< 10 kg	Kommunal ordning
Andet brændbart Træ, bindegarn, emballage m.m.			500 kg	Kommunal ordning
Andet ikke brændbart affald f.eks. lysstofrør			50 kg	Kommunal ordning

Affald håndteres efter gældende lovgivning og jf. Thisted Kommunes affaldsdirektiv. Der tages på husdyrbruget hånd om korrekt affaldshåndtering.

BAT (B9)

BAT-krav ammoniak

Det beregnede BAT krav mht. ammoniaktab er overholdt på ejendommen med en margin på 149kg NH₃-N/år, hvilket skyldes overdækning af gylletank.

Samlet BAT beregning  			
	Stalde	Lagre	Total
Samlet BAT krav (kg NH ₃ -N /år)	3891	438	4329
Faktisk emission (kg NH ₃ -N /år)	3891	438	4329
Forskel (kg NH ₃ -N /år)	-	-	0
Vejledende BAT Overholdt?	-	-	Ja

Staldsystemer

Følgende overvejelser er gjort mht. staldsystemer og -indretning på husdyrbruget:

Produktionen foregår i hovedsageligt i bestående staldanlæg, hvor en større andel af arealerne hidtil har bestået af fast gulv med skraber. Af dyrevelfærdsmæssige årsager vælges fremover dybstrøelse i hele anlægget bortset fra et mindre behandlingsafsnit. Dybstrøelse til kvæg anses umiddelbart som BAT.

Opbevaring og udbringning af husdyrgødning

Husdyrgødningen vil fremover hovedsageligt blive håndteret som dybstrøelse, som påtænkes kørt direkte til afgang i biogasanlæg, når der muges ud. Dog kan det blive aktuelt kortvarigt at oplagre dele af gødningen indtil det kan transporteres til det aktuelle biogasanlæg.

Fra biogasanlægget vil der blive modtaget afgasset gylle, der opbevares i anlæggets gylletanke.

Opbevaringen af gylle skal ske i stabile og tætte beholdere, som jævnligt kontrolleres og sikres mod uheld. Flydelag, fast overdækning, samt omrøring umiddelbart inden udbringning sikrer, at ammoniakemissionen fra opbevaringslagre minimeres. Opbevaring af dybstrøelse jf.

husdyrgødningsbekendtgørelsens generelle regler, hvilket anses som BAT

Udbringning af gødning sker i henhold til Husdyrgødningsbekendtgørelsen og gældende regler for gødningstildeling på markerne.

Følgende overvejelser er gjort, mht. gylleopbevaring og -udbringning på husdyrbruget:

- Håndtering og udbringning af husdyrgødning foregår i overensstemmelse med husdyrgødningsbekendtgørelsen.
- Gyllesystemets pumpeanlæg og gyllebeholdernes tilstand kontrolleres jævnligt.
- Lovpligtig 10-års tank-kontrol overholdes.
- Udbringning planlægges så der tages hensyn til naboer.
- Udbringning afpasses afgrødernes behov.
- Udbringning undgås på vandmættede marker og skrånende marker med hældning mod vandløb.

Fodring

Det er BAT, at sikre effektiv fodring gennem foderets sammensætning og løbende foderkontroller, således at fodringen stemmer overens med dyrenes behov. Derudover er sundhedsstyring vigtig for en effektiv produktion med lavest muligt forbrug af foder- og hjælpestoffer. Det er bl.a. BAT at reducere indhold af protein og optimere næringsstofferne efter gældende normer.

Grænseoverskridende virkninger (B10)

Med anlæggets placering langt fra landegrænser, vurderes det ikke at anlægget selv eller sammen med andre husdyrproduktioner kan påvirke områder i andre lande.

Biaktiviteter (særlige installationer m.m.)

Ingen på ejendommen.

Miljøkonsekvensrapport for ejendommen beliggende Starkærvej 5, 7700 Thisted

Denne miljøkonsekvensrapport er udarbejdet i overensstemmelse med de krav, der fremgår af Bekendtgørelse om godkendelse og tilladelse m.v. af husdyrbrug, BEK nr 443 af 26/04/2023 §4 stk. 3-15 med oplysninger og vurderinger, som anført i bekendtgørelsens bilag 1 pkt. E og F om miljøkonsekvensrapporter. Udgangspunktet for rapporten er de generelle oplysninger givet om det ansøgte jf. bekendtgørelsens bilag 1 pkt. B suppleret med de yderligere krav, der fremgår af bekendtgørelsens §4 stk. 4-9 og bilag 1 pkt. E og F

Bilag 1 pkt. E

<p>E 1 a)</p>	<p><i>Det ansøgtes placering, udformning, dimensioner og andre relevante særkender.</i></p> <p>Der søges om miljøgodkendelse af husdyrbrugets produktionsarealer jf. Lov om husdyrbrug og anvendelse af gødning m.v. efter stipladsarealerne i et eksisterende anlæg til produktion af kvæg. Der ændres ikke væsentligt i bygningernes udvendige fremtoning udover nogle mindre tilbygninger i den nordlige og sydlige ende af de ældste staldbygninger samt overdækning af den gamle møddingsplads. Indvendigt ændres nuværende arealer med sengebåse med fast gulv og skraber til fremover at være med dybstrøelse.</p> <p>Der ændres ikke på dyreholdets sammensætning, idet produktionsanlægget også fremover vil omfatte flexgruppen ”Alle kvæg”</p> <p>Produktionsanlægget er beliggende Starkærvej 5 relativt langt fra internationale naturbeskyttelsesområder. Nærmeste område beliggende ca. 7,3 km nordøst for anlægget er Natura2000 område-nr. 24 Hanstholm Reservatet, Nors Sø og Vandet Sø. Natura2000-område 26, Ålvand Klithede og Førby Sø ligger ca. 9,1 km vest for anlægget mens Naturaområde 25, Vangså Hede ligger ca. 9,4 km vestnordvest for anlægget.</p> <p>Sjørring Sø Kanal, der er en del af Natura2000-område 27 Hvidbjerg Å, Ove Sø og Ørum Sø, har sit udspring nordvest for Sjørring ca. 2,2 km fra anlægget.</p> <p>Anlægget ligger i åbent landskab i landzone præget af og udlagt til landbrugsproduktion med indkørsel fra den private fællesvej Starkærvej, hvorfra der er ca. 600 meter til den offentlige vej Næstrupvej. Anlægget ligger delvist indenfor kystnærhedszonen og større sammenhængende landskaber.</p> <p>Anlægget ligger umiddelbart som sidste bygningsanlæg på Starkærvej til vej uden nabobeboelser ved ejendommens udkørsel. Nabobeboelsen mod syd ligger ca. 100 meter fra anlæggets primære tilkørselsvej.</p> <p>Da der ændres på gødningshåndteringen, vil antallet af transporter til og fra anlægget stige fra ca. 311 til ca. 642 årlige transporter. Gennemsnitligt fra 1 daglig transport til 2 daglige transporter, som hovedsageligt vil foregå i dagtimerne indenfor normal arbejdsdag.</p> <p>Afstanden fra anlægget til nærmeste nabobeboelse uden landbrugspligt, Starkærvej 3, er uændret 132 m mod syd, mens nærmeste samlede bebyggelse er ved Skjoldborg</p>
---------------	---

	<p>3198 m mod sydøst og nærmeste byzone er Sjørring ca. 1016 m nordvest for anlægget. Der er et lokalplanlagt område i landzone med bl.a. rekreative formål ved Tilsted By ca. 2150 meter nordøst for anlægget.</p> <p>Nærmeste kategori 1 natur i habitatområde er et overdrev/rigkær ca. 7330 m nordvest for anlægget. Nærmeste kategori 2 overdrev ligger 1263 meter vest for anlægget. Nærmeste kat.2 overdrev ligger 609 m nord for anlægget, og nærmeste beskyttede ammoniakfølsomme natur, en §3-beskyttet mose, ligger 259 m sydøst for anlægget</p> <p>Da der hovedsageligt er tale om bestående anlæg med begrænsede tilbygninger, ændres der ikke væsentligt på anlæggets landskabelige fremtoning og generelle miljømæssige påvirkning af omgivelserne.</p> <p>Bygningerne er placeret jf. bygningsoversigten i ansøgningens afsnit B2. Der ændres med ansøgningen ikke på bygningernes fremtoning i forhold til landskabet, idet ændringer sker indenfor bestående rammer og delvis sløret af eksisterende bygninger.</p>
E 1 b)	<p><i>Det ansørgtes forventede væsentlige og eventuelle kumulative indvirkninger på miljøet.</i></p> <p>Det ansørgte ligger udenfor udpeget natur og overholder jf. beregninger i ansørgnings-systemet "Husdyrgodkendelse.dk" (se disse) de fastsatte afskæringskriterier for påvirkning af nærliggende natur og omgivelser. Når disse afskæringskriterier overholdes, vurderes påvirkningen af omgivelserne ikke at være af et omfang, som giver væsentlige påvirkninger fra det ansørgte husdyrbrug eller i kumulation med andre brug.</p>
E 1 c)	<p><i>Det ansørgtes særkender eller de foranstaltninger, der påtænkes truffet for at undgå, forebygge eller begrænse og om muligt neutralisere forventede væsentlige skadelige indvirkninger på miljøet.</i></p> <p>Bortset fra opførsel af enkelte mindre tilbygninger i nord- og sydenden af en bestående bygning samt overdækning af den gamle møddingsplads, sker der ingen bygningsmæssige ændringer i anlægget. Der påtænkes derfor ikke yderligere bygningsmæssige tiltag for at nedbringe emissionerne fra ammoniak og lugt, hvor gældende afskæringskriterier overholdes.</p>
E 1 d)	<p><i>Den eller de rimelige alternative løsninger, som ansørger har undersøgt, og som relevante for det ansørgte og dets særlige karakteristika, og hovedårsagerne til den eller de valgte løsninger under hensyn til det ansørgtes indvirkninger på miljøet.</i></p> <p>Der ønskes fortsat uændret produktion af kvæg, der de seneste år hovedsageligt har bestået i produktion af slagtekalve med fleksibilitet til også at omfatte andre kvægtyper. At der fremover ønskes produktion på dybstrøelse frem for på fast gulv med skrabere skyldes, at de faste gulve kan være glatte, hvilket i bestående anlæg har vist sig at medføre benproblemer forårsaget af specielt ungtyrenes adfærd. En bund med dybstrøelse vil i højere grad medvirke til at undgå benskader. Hertil kommer, at dybstrøelse hos kvæg er BAT med lavere emission af ammoniak end faste gulve med skrabere.</p>

	<p>Det er ikke fundet relevant at vurdere på ændrede produktioner, der vil medføre væsentlige ændringer i anlægget idet det ville medføre væsentlige investeringer i bygningsændringer og teknisk udstyr, som ikke vurderes økonomisk rentable.</p>
E 2	<p><i>Et samlet, ikke-teknisk resumé af oplysningerne i nr. 1, litra a-d</i></p> <p>Der søges om fortsat anvendelse af staldanlægget med den eksisterende bygningsmasse til produktion af kvæg. I øjeblikket hovedsageligt slagtekalve.</p> <p>Udover begrænsede tilbygninger til staldanlægget ændres der ikke væsentligt i bygningernes fremtoning og staldanlæggets indretning. Der ændres af dyrevelfærdsmæssige årsager i den anvendte gulvtype, så den fremtidige produktion hovedsageligt foregår på dybstrøelse, så benskader på grund af dyrenes adfærd søges undgået.</p> <p>Beregninger i ansøgningssystemet "Husdyrgodkendelse.dk" viser at grænseværdier for påvirkning af omgivelserne overholdes.</p>
E 3	<p><i>Oplysning om den kompetente ekspert, der har udarbejdet miljøkonsekvensrapporten.</i></p> <p>Miljøkonsulent Jørgen Røhrmann, Fjordland</p>

Bilag 1 pkt. F

F 1 a)	<p><i>Beskrivelser af placering. (se pkt. E 1 a)</i></p>
F 1 b)	<p><i>Det ansøgte karakteristika. (se pkt. E 1 a)</i></p> <p><i>Fornødne nedrivningsarbejder, og arealanvendelsesbehovet i anlægs- og driftsfaserne.</i></p> <p>Ansøgningen medfører ikke aktiviteter der medfører inddragelse af dyrket jord, idet byggefeltet vil være indenfor arealet med bestående bygningsmasse mellem stalde, gylletanke og siloanlæg.</p> <p>Der skal ikke ske nedrivning af eksisterende bygningsmasse</p>
F 1 c)	<p><i>En beskrivelse af de væsentligste karakteristika ved det ansøgte husdyrbrugs driftsfase (navnlig en eventuel produktionsproces), f.eks. energibehov og energiforbrug, typen og mængden af de anvendte materialer og naturressourcer (herunder vand, jordarealer, jordbund og biodiversitet).</i></p> <p>Forbrug: Se miljøansøgning afsnit B8 om vand og energiforbrug.</p> <p>Anlægget anvendes til opdræt af kvæg. Produktionen sker hovedsageligt i åbne naturligt ventilerede staldbygninger med undtagelse af enkelte mindre ældre staldafdelinger. Til produktionen anvendes el til belysning, foderfremstilling og fodertransport og andet</p>

	<p>teknisk udstyr samt ventilation i begrænset omfang. Vand anvendes hovedsageligt til dyrenes forsyning med drikkevand samt rengøringsopgaver i staldanlægget.</p> <p>Til produktion af slagtekalve fodres væsentligt med kraftfoder, eventuelt suppleret med eget korn, og i begrænsede mængder grovfoder som ensilage.</p> <p>Da anlægget fremover baseres på dybstrøelse, bliver der anvendt en del halm, som sammen med transporten af gødningsmåtten fra anlægget giver en del transporter til og fra anlægget i løbet af året.</p> <p>For afsætning af husdyrgødningen er produktionen afhængig af, at der kan findes afsætning af husdyrgødningen, hvilket typisk er egne dyrkede arealer eller eksterne aftagere, som kan være gylleaftaler med andre landmænd eller biogasanlæg. Det forventes at en væsentlig del af gødningen fra anlægget leveres til biogasanlæg</p> <p>Det vurderes, at Husdyrbruget ikke påvirker biodiversiteten, da anlægget ligger udenfor naturområder omkranset af dyrkede arealer, hvor flora og fauna er påvirket af driften af de omgivende dyrkede arealer og menneskelig aktivitet i øvrigt.</p>
<p>F 1 d)</p>	<p><i>Et skøn efter type og mængde over forventede reststoffer og emissioner (såsom vand-, luft-, jordbunds- og undergrundsforurening, støj, vibrationer, lys, varme, stråling) og mængder og typer af affald produceret i anlægs- og driftsfaserne.</i></p> <p>Den forventede affaldsproduktion fremgår af opgørelsen i miljøansøgningens afsnit B8 med en nærmere beskrivelse af de aktuelle fraktioner.</p> <p>I kvægproduktionen leveres produktionsfaktorer som korn og kraftfoder, der anvendes i større mængder, typisk i løs vægt. Emballageaffald herfra forekommer derfor kun i begrænsede mængder, som bortskaffes i overensstemmelse med kommunens affaldsregulativ. Der vil fra håndteringen af ensilage forekomme en del plastaffald fra overdækning af ensilagen. Denne fraktion sorteres for sig og leveres til genbrug efter kommunens affaldsregulativ. Der foretages en sortering af øvrigt affald fra markdrift og husdyrholdet, så øvrigt forbrændingseget affald leveres til forbrænding og genbrugs-eget affald til genbrug. Det påregnes, at affaldshåndteringen udliciteres til et renovationsfirma.</p> <p>Spildevand</p> <p>Spildevandsudledningen fra husdyrproduktionen omfatter vaskevand fra staldrengøringen og rengøring af anvendt udstyr til behandling af dyr i staldanlægget. Rengøring af markdriftens maskiner sker på anden ejendom. Der er redegjort for forventede mængder i ansøgningens afsnit B8.</p> <p>Fraktionen ledes til gyllesystemets tankanlæg, hvorfra det udspredes med gyllen på dyrkede arealer. Det vurderes ikke, at der i anlæggets spildevand forekommer stoffer, som kan påvirke miljøet væsentligt. Anvendte rengøringsmidler vurderes nedbrydelige i naturen. De anvendte mængder vand til rengøring vurderes proportionale med anlæggets størrelse og behovet for hygiejnetiltag. Det vurderes ikke at stoffer i spildevandet fra anlægget vil give anledning til nedsivning til grundvand eller overfladevand.</p>

Ejendommens sanitære spildevand fra husholdning og WC/bad ledes jf. BBR til mekanisk rensning med nedsivningsanlæg med tilladelse. Denne fraktion udgør ikke en væsentlig del af ejendommens spildevand, og det vurderes at udledningen ikke påvirker miljøet væsentligt, når den sker i overensstemmelse med kommunens spildevandplaner og tilladelser i øvrigt.

Overfladevand fra tage og befæstede arealer i øvrigt vurderes ikke at indeholde skadelige stoffer, der kan påvirke miljøet eller recipienten, når udledningen sker i overensstemmelse med gældende regler. På nærværende ejendom ledes overfladevand til regnvandsbassin mod vest eller nedsives ved bygningerne

Emissioner til luften

Ved ansøgning om miljøgodkendelse er der foretaget beregninger over udledningen af ammoniak og lugt til omgivelserne, og påvirkningen på nærmeste natur, naboer og bebyggelser i øvrigt med ammoniak og lugt er angivet i ansøgningen (der henvises til miljøansøgningens afsnit B5 og B6).

Når gældende afskæringskriterier overholdes, vurderes anlægget ikke at påvirke omgivelserne i et omfang, som giver væsentlige påvirkninger af natur og omgivelser, eller væsentlige gener i menneskers beboelses- og opholdsområder.

Nedsivningsrisiko fra anlægget til jordbund og undergrund

Anlæggets gulve, gyllekanaler og rørsystemer består af tætte materialer, der er uigennemtrængelige for væsker. Det vurderes ikke, at der vil ske udledning fra anlægget til undergrunden.

Udspredning af husdyrgødning som næringsstoffer til planteproduktionen reguleres i Danmark af generelle regler, som sikrer at næringsstoffer tildeles dyrkede afgrøder på en hensigtsmæssig måde.

Støj

I ansøgningens afsnit B7 er der redegjort for, hvilke støjkloder der forventes at afgive støj til omgivelserne.

Ventilationsstøj forekommer kun i begrænset omfang, da det kun er en begrænset del af staldene, der har mekanisk ventilation

Fra kvægstalde vurderes støj fra aktiviteter omkring udendørs foderlagre at kunne medføre en væsentlig støjbelastning i forhold til omgivelserne, når der køres omkring anlægget med traktorer eller andet motoriseret udstyr. I nærværende anlæg anvendes dog kun begrænsede mængder grovfoder, der håndteres udendørs med maskiner.

Periodevist kan der ved udmugning af dybstrøelse forekomme støj fra anvendte maskiner. Dette vil dog begrænse sig til dagtimerne.

Afstandene til nærmeste nabobebyggelsers opholdsarealer er dog så store, at det vurderes at støjbelastningen ikke overskrider Miljøstyrelsens støjgrænser og derfor ikke påvirker naboerne udover, hvad der må anses som acceptabelt i deres opholdszoner.

	<p>Øvrigt teknisk udstyr, som højtryksrensere, kompressorer m.m. vil typisk være placeret indendørs i bygninger, der afskærmer mod væsentlige støjgener til omgivelserne.</p> <p>Mængden af eksterne kørsler til og fra anlægget er af et begrænset omfang, der ikke vurderes at påvirke omgivelserne med støj væsentligt.</p> <p>Vibrationer</p> <p>Teknisk udstyr med motor samt kørsel med traktorer og lignende omkring anlægget vil give vibrationer. Disse vurderes dog ikke at forplante sig til omgivelserne udenfor ejendommen. Kørsel til og fra ejendommen på veje, hvor offentligheden har adgang, reguleres af anden lovgivning.</p> <p>Lys fra anlægget.</p> <p>Lys, der kan påvirke omgivelserne, kommer fra rumoplysning inde i bygningerne og udendørs arbejdsbelysning monteret ved porte og pladser, hvor der kan være behov for belysning, når det er mørkt.</p> <p>Belysning inde i bygningerne vurderes ikke at virke blændende udenfor anlægget i et omfang, der kan påvirke mennesker i betydende omfang. Når det i øvrigt tilstræbes at unødigt indendørs belysning er slukket i nattetimerne, vurderes indendørs belysning ikke at udgøre et problem for mennesker eller dyrs sundhed og trivsel.</p> <p>Udendørs belysning kan virke blændende i forhold til omgivelserne. Gener herfra mindskes, når belysningen målrettes det aktuelle arbejdsområde og i øvrigt holdes slukket, når der ikke er aktivitet. Følges dette vurderes påvirkningen mod omgivelserne at være af et omfang, der ikke belaster mennesker og dyr væsentligt.</p> <p>Varmepåvirkning</p> <p>I kvægstalde er der stort set kun varmeudskillelse fra dyrenes stofskifte, idet der ikke tilføres yderlige opvarmning fra varmeanlæg.</p> <p>Det vurderes ikke at varme fra bygningerne påvirker de nære omgivelser i væsentligt omfang.</p> <p>Stråling</p> <p>Stråling kommer typisk fra radioaktive kilder samt elektromagnetiske udladninger</p> <p>Der anvendes ikke radioaktive stoffer i husdyrproduktionen, hvorfor der ikke forekommer stråling fra sådanne kilder.</p> <p>Elektrisk og elektronisk udstyr udsender elektromagnetiske påvirkninger til omgivelserne. Fra staldanlæggets tekniske udstyr vurderes det dog ikke at være af et omfang der er har væsentlig rækkevidde og som kan påvirke mennesker og omgivelser i væsentligt omfang, ligesom de ikke vurderes at påvirke menneskers og dyrs sundhed.</p>
F2	<p><i>En beskrivelse af de rimelige alternativer (f.eks. vedrørende projektets udformning, teknologi, placering, dimensioner og størrelsesorden), som ansøger har undersøgt, og som er relevante for det ansøgte husdyrbrug og dets særlige karakteristika, og</i></p>

	<p><i>angivelse af hovedårsagerne til det trufne valg, herunder en sammenligning af miljøpåvirkningerne.</i></p> <p>I nærværende ansøgning er der tale om fornyet godkendelse af et velfungerende bestående anlæg, hvor der ikke skal foretages væsentlige ændringer af staldanlægget udover nogle mindre udvidelser i tilknytning til det bestående staldanlæg. Det er derfor ikke fundet aktuelt at vurdere nærmere på beliggenhed og udformning. Specielt da udvidelsen hovedsageligt sker indenfor bestående bygningsanlægs rammer.</p> <p>Ændring af staldanlæggets afdelinger med fast gulv og skrabere til dybstrøelse medfører at skraberanlægget fjernes. I anlægget anvendes derefter kun i begrænset omfang tekniske udstyr som fortsat er funktionsdygtigt og i god stand. Det vurderes derfor ikke aktuelt at foretage væsentlige udskiftninger på nuværende tidspunkt.</p>
F3	<p><i>En beskrivelse af de relevante aspekter af den aktuelle miljøstatus (referencescenarie) og en kort beskrivelse af dens sandsynlige udvikling, hvis det ansøgte husdyrbrug ikke gennemføres, for så vidt naturlige ændringer i forhold til referencescenariet kan vurderes ved hjælp af en rimelig indsats på grundlag af tilgængeligheden af miljøoplysninger og videnskabelig viden.</i></p> <p>Vurderes ikke relevant, da der er tale om bestående anlæg uden væsentlige ændringer i driften, som fremover ønskes administreret efter § 16a i Lov husdyrbrug og anvendelse af gødning m.v., da anlæggets størrelse fremover medfører, at der er en emission på mere end 3500 kg NH₃-N fra anlægget</p>
F4	<p><i>En beskrivelse af de i § 4, stk. 8, nævnte faktorer, der kan forventes at blive berørt i væsentlig grad af det ansøgte husdyrbrug: Befolkningen, menneskers sundhed, biodiversiteten (f.eks. fauna og flora), jordarealer (f.eks. inddragelse af arealer), jordbund (f.eks. organisk stof, erosion, komprimering og arealbefæstelse), vand (f.eks. hydro-morfologiske forandringer, kvantitet og kvalitet), luft, klima (f.eks. drivhusgasemissioner, virkninger, der er relevante for tilpasning), materielle goder, kulturarven, herunder den arkitektoniske og arkæologiske aspekter, og landskab.</i></p> <p>Anlæggets placering og kulturarv</p> <p>I ansøgningens afsnit B4 er anlæggets placering indenfor planområder og zoner angivet.</p> <p>Vurderinger</p> <p>Ændringen af miljøgodkendelsen til en godkendelse efter §16a i eksisterende bygninger med begrænsede udvidelser vurderes ikke at have negativ indvirkning på beskyttede naturtyper, beskyttede landskaber, beskyttelseszoner og -linjer i landskabet og fredede fortidsminder og diger i omgivelserne, idet der ikke ændres væsentligt i produktionen og anlæggets udbredelse i landskabet.</p> <p>Anlægget er placeret i et område, der er udpeget som særligt værdifuldt landbrugsområde, hvilket netop indikerer at landbrug hører til i området.</p> <p>Anlægget ligger på grænsen af Kystnærhedszonen og indenfor bevaringsværdige og større sammenhængende landskaber. Da anlægget ikke kan ses fra kysten, og der ikke</p>

sker udvidelser udenfor den bestående bygningsmasse, vurderes ændringerne ikke at påvirke omgivelserne væsentligt i forhold til det landskabelige indtryk.

Påvirkning af mennesker

Negativ påvirkning af menneskers og dyrs sundhed tilstræbes undgået gennem sundhedsstyring og medicinbehandling i henhold til gældende lovgivning og gennem forholdsregler for at undgå udslip af miljøskadelige stoffer fra produktionen.

Risikoen for overførsel af smittefarlige mikroorganismer eller antibiotikaresistens fra husdyr til mennesker håndteres af generelle veterinærregler i fødevarerstyrelsens regi, som også involveres, hvis der i en besætning konstateres sygdomme, som kan udgøre en alvorlig risiko for menneskers sundhed. Eventuelle sundhedsmæssige problemer i besætningen, som eventuelt kunne påvirke menneskers sundhed, håndteres af dyrlægen ved de lovpligtige jævnlige konsultationer i besætningen i samarbejde med veterinærmyndighederne, hvis der opstår mistanke om smitte med alvorlige anmeldeligt sygdomme.

Husdyrbruget er beliggende nord for og så langt fra de nærmeste naboer, at de ikke vurderes at blive påvirket af det mikrobielle miljø i staldanlægget eller påvirket af væsentlige mængder ammoniak eller andre stoffer gennem luften.

Beregninger i Husdyrgodkendelse.dk viser at lugtgenegrænserne til nærmeste nabo, Starkærvej 3, er overholdt. Der er yderligere beregnet lugtgenearfstande til den samlede bebyggelse ved Skjoldborg samt byzonerne ved Sjørring og Silstrup, som begge overholdes. For god ordens skyld er der også lavet lugtberegning i forhold til lokalplan for støjvold og rekreativt område vest for Tilsted, hvor lugtgenekrav også overholdes.

Det vurderes derfor at omgivelserne ikke påvirkes væsentligt af lugtgener fra produktionsanlægget.

Med de veterinære regler, der er gældende i Danmark, sammen med de driftsmæssige tiltag, der gøres i besætningen, vurderes det samlet, at produktionen på det ansøgte anlæg ikke er til fare for befolkningen og menneskers sundhed.

Natur

I ansøgningssystemet Husdyrgodkendelse.dk er der foretaget en beregning af ammoniakpåvirkningen af nærliggende natur

Nærmeste kategori 1-natur, som omfatter ammoniakfølsomme naturtyper inden for Natura 2000-områder, jf. Husdyrbruglovens § 7, er overdrev/rigkær, ved Vandet Sø som ligger ca. 7,3 km fra anlægget. Jf. beregningerne i Husdyrgodkendelse.dk, påvirkes naturområdet ikke væsentligt af anlægget og overholder gældende afskæringskriterier af produktionen, Beregningerne viser således en påvirkning på 0,0 kg NH₃-N/ha/år. Anlægget overholder således det skærpede krav på maks. 0,2 kg NH₃-N/ha/år, hvis der er kumulation med 2 eller flere ejendomme i naturpunkterne jf. gældende Bekendtgørelse om godkendelse og tilladelse m.v. af husdyrbrug BEK nr 443 af 26/04/2023, §26.

Nærmeste kategori 2-natur, som omfatter ammoniakfølsomme naturtyper uden for Natura 2000-områder, jf. Husdyrgodkendelseslovens § 7, er et overdrev beliggende 1263

meter vest for anlægget. Der er foretaget en ammoniakdepositionsberregning på dette område, som viser at totaldepositionen fra husdyrbruget er på 0,1 kg NH₃-N/ha/år. Beskyttelsesniveauet for kategori 2-natur er 1,0 kg NH₃-N/ha/år. Det vurderes på den baggrund, at området ikke vil blive væsentligt påvirket af projektet.

Nærmeste kategori 3-natur er en mose, der ligger cirka 259 meter sydøst for anlægget. Kategori 3-natur omfatter øvrige ammoniakfølsomme naturtyper, som ikke er omfattet af kategori 1 eller 2. Det er heder, moser og overdrev omfattet af Naturbeskyttelseslovens § 3, samt ammoniakfølsomme skove.

Ved godkendelse og tilladelse til etablering, udvidelse eller ændring af husdyrbrug vurderer Kommunen, om der skal stilles krav til den maksimale merdeposition af ammoniak fra husdyrbruget til kategori 3-natur. Kravet kan dog ikke være under 1,0 kg NH₃-N/ha/år.

Der er foretaget en ammoniakdepositionsberregning på området, som viser at merdepositionen er på 0,3 kg NH₃-N/ha/år i forhold til nudriften og 0,8 kg i forhold til 8-årsdrift. Til øvrige kategori 3 naturområder, beliggende 500-600 meter fra anlægget der, er der beregnet en merdeposition i forhold til Nudrift på 0,0 – 0,1 kg NH₃-N/ha/år samt en merdeposition på op til 0,4 kg NH₃-N/ha/år. Det vurderes på den baggrund, at området ikke vil blive væsentligt påvirket af projektet.

Da grænseværdier for udledning af NH₃-N til beskyttet ammoniakfølsom natur er overholdt vurderes NH₃-N udledningen fra anlægget ikke at medføre væsentlige påvirkninger i tilstanden af omkringliggende ammoniakfølsom natur.

Der er anden §3 natur, et §3 beskyttet vandhul øst samt eng vest for anlægget, som ikke vurderes at påvirkes af produktionen eller produktionsanlægget i sig selv.

Natura2000

Ammoniakdeposition på Natura 2000-områder

Produktionsanlægget er beliggende Starkærvej 5 relativt langt fra internationale naturbeskyttelsesområder. Nærmeste område med ammoniakfølsom natur er beliggende ca. 7,3 km nordvest for anlægget er Natura2000 område-nr. 24 Hanstholm Reservatet, Nors Sø og Vandet Sø. Natura2000-område 26, Ålvand Klithede og Førby Sø ligger ca. 9,1 km vest for anlægget mens Naturaområde 25, Vangså Hede ligger ca. 9,4 km vestnordvest for anlægget.

Ammoniakemissionen vurderes ikke at medføre en risiko for en væsentlig påvirkning af de beskyttede naturtyper indenfor disse Natura 2000-områder, jævnfør ovenstående gennemgang af naturområder i nærheden af anlægget, og dermed heller ikke for de arter, der danner udpegningsgrundlag for områderne. Det vurderes på baggrund heraf, at det ansøgte projekt **isoleret set** ikke via ammoniakfordampning kan få negativ indvirkning på arterne og naturtyperne, som Natura 2000-områderne er udpeget for at beskytte.

Det vurderes desuden, at det ansøgte projekt, **i kumulation med andre projekter**, ikke vil få negativ virkning på udpegningsgrundlaget for disse Natura 2000-områder som

følge af ammoniakemission, jf. ovenstående gennemgang af naturområder i nærheden af anlægget.

Sjørring Sø Kanal, der er en del af Natura2000-område 27 Hvidbjerg Å, Ove Sø og Ørum Sø, har sit udspring nordvest for Sjørring ca. 2,2 km fra anlægget. Der er ikke udpeget ammoniakfølsom natur indenfor en afstand, der kan påvirkes af anlægget. Nærmeste kategori 1 natur i forhold til anlægget er en brunvandet sø beliggende 7420 meter sydvest for anlægget, hvor ammoniakdepositionen er beregnet til 0,0 kg NH₃-N /ha/år. Sjørring Sø Kanal vurderes primært at være interessant på grund af en bestand af oddere i vandløbet. Det vurderes ikke at de vil blive påvirket af nærværende anlæg.

Det konkluderes på baggrund af ovenstående, at det ikke i henhold til habitatbekendtgørelsen er nødvendigt at foretage en nærmere miljøkonsekvensvurdering i forhold til ammoniakpåvirkning af internationale naturbeskyttelsesområder som følge af ammoniakfordampning fra anlægget.

Biodiversitet

Der er tale om et eksisterende anlæg beliggende i åbent landskab omkranset af dyrkede arealer. Det vurderes ikke, at der med den ansøgte godkendelse vil ske ændret påvirkning af området og dets fauna og flora.

Bortset fra mindre udvidelser indenfor eksisterende bygningsrammer, inddrages der ikke yderligere arealer udenfor anlægget. Den begrænsede bygningsændring vurderes ikke at påvirke områdets fauna og flora.

Bilag 4 arter

Særligt udpegede Bilag IV arter.

Bilag IV i EU's habitatdirektiv indeholder en liste over udvalgte dyre- og plantearter, som medlemslandene er forpligtet til generelt at beskytte, uanset om de forekommer inden for eller uden for beskyttelsesområderne. For at beskytte bilag IV-arter må disse yngle- og rasteområder ikke beskadiges eller ødelægges. Derfor skal land- og skovbrug tilrettelægges deres aktiviteter, således levevilkårene for arterne ikke forringes. Det er lodsejerens eget ansvar ikke at beskadige eller ødelægge bilag IV-arternes yngle- eller rasteområder, også selvom myndighederne ikke har oplyst om konkrete forekomster af bilag IV-arter i området.

Særligt beskyttede plante- og dyrearter omfattet af bilag IV i EU's Habitatdirektiv (92/43 EØF af 21-05-1992) kan have voksested, levested, fødesøgningsområde eller sporadisk opholdssted i området. De forventes dog ikke at have permanent levested i umiddelbar nærhed af produktionsanlægget pga. intensivt dyrkede arealer og menneskelig aktivitet. Leve- eller voksesteder vurderes derfor ikke at påvirkes af produktionsanlægget.

På baggrund af Faglig Rapport nr. 635, 2007 "Håndbog om dyrearter på habitatdirektivets bilag IV" fra Danmarks Miljøundersøgelser, samt Videnskabelig Rapport nr. 50, 2013 "Overvågning af arter 2004-2011" fra Nationalt Center for Miljø og Energi,

vurderes det at følgende bilag IV-arter kan have levested, fødesøgningsområde eller sporadisk opholdssted i området beliggende i Thy

Odder	Stor vandsalamander
Birkemus	Spidssnudet frø
Damflagermus	Butsnudet frø
Troldflagermus	Strandtudse
Dværgflagermus	Markfirben
Sydflagermus	Bæklampret
Ulv	

Flagermus - Flagermus kan om sommeren opholde sig i hulheder og sprækker i træer, fugle- eller flagermuskasser eller i bygninger. Flagermus søger typisk føde over søer og åer, i lysåben løvskov, over marker og skove, i skovkanter, lysninger eller levende hegn, hvor en god vandkvalitet er vigtig.

Birkemus - forekommer i en stor variation af levesteder, hvoraf de vigtigste synes at være fugtige områder i forbindelse med vandløb eller fjorde samt tilstødende tørre arealer.

Odder - forekommer ved vandløb og søer og lever i tilknytning til vådområder.

Markfirben - lever spredt i landskabet på åbne, varme, solrige lokaliteter som jernbane- og vejskrånninger, sten- og jorddiger, heder, overdrev, grusgrave, strandenge, kystskrænter og sandede bakkeområder.

Stor vandsalamander og **spidssnudet frø** - er begge arter, der er knyttet til våde habitater som eksempelvis klitlavninger, moser, enge, søer og vandhuller.

Strandtudse - lever primært i tilknytning til klithederne og strandengene, hvor de typisk yngler i temporære, lysåbne vandsamlinger.

Ulv - opholder sig oftest i mere upåvirkede områder såsom større skov- eller hedearealer.

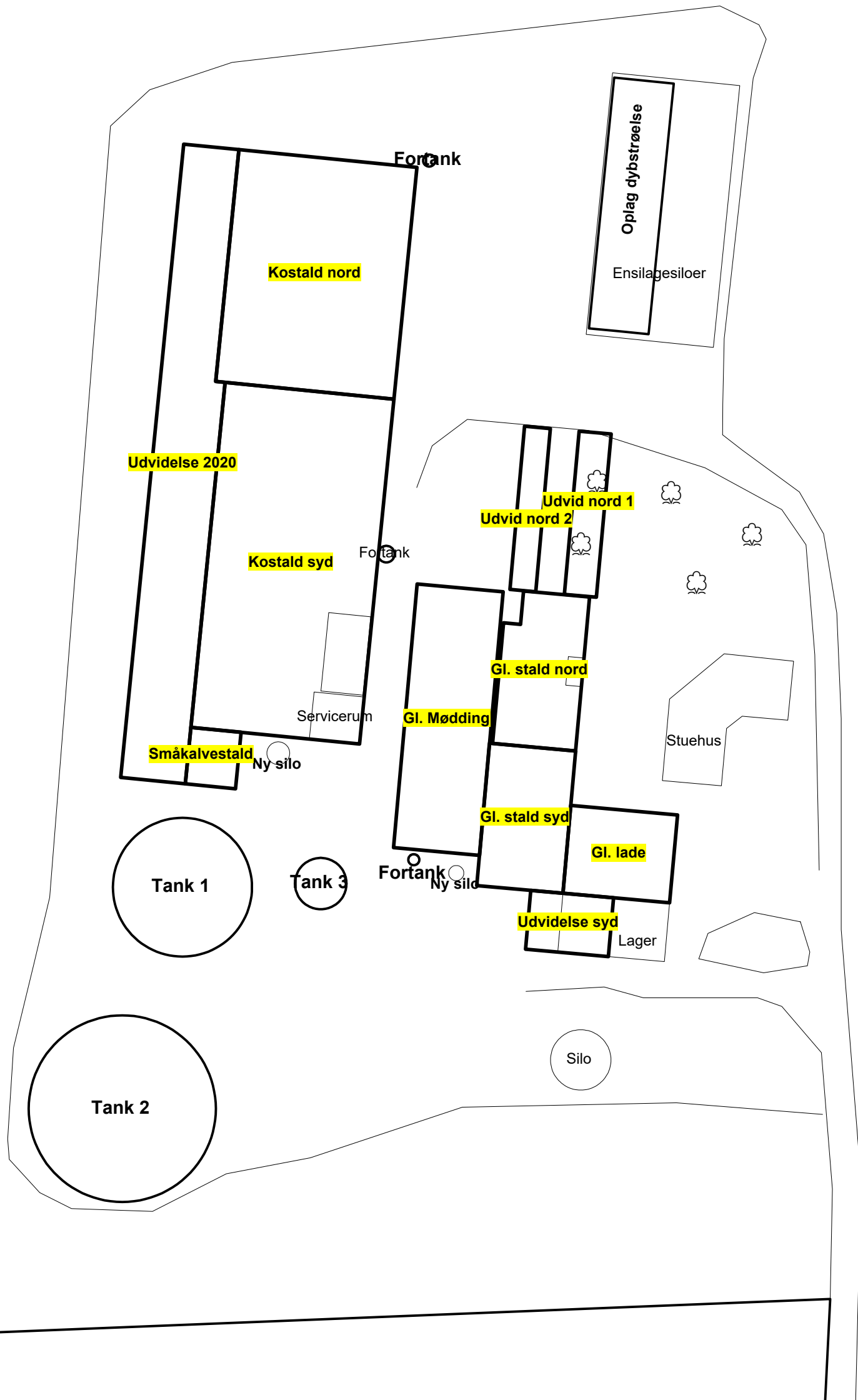
Anlæggets påvirkning af omkringliggende beskyttede naturarealer vurderes ikke at overstige gældende krav, hvorfor det ikke bør påvirke potentielle leve- og ynglesteder for beskyttede arter. Der sker ingen væsentlig fysisk ændring af anlægget, så der ændres ikke på eventuelle levesteder omkring anlægget. Det vurderes derfor at

	<p>produktionsændringen i eksisterende bygninger med tilbygninger ikke vil have negativ indflydelse på beskyttede arter i omgivelserne.</p> <p>Kilder:</p> <p><i>Håndbog om dyrearter på habitatdirektivets bilag IV. Faglig Rapport nr. 635 (2007). Danmarks Miljøundersøgelser.</i></p> <p><i>Overvågning af arter 2004-2011. Videnskabelig Rapport nr. 50 (2013). Nationalt Center for Miljø og Energi.</i></p> <p><i>Landbrugsdrift og beskyttelse af særlige arters yngle- og rasteområder. (2010). Miljøministeriet og Videnscentret for Landbrug.</i></p> <p><i>Danmarks Miljøportal, kortmateriale over arter fundet i forbindelse med myndighedernes naturovervågning. http://naturdata.miljoportal.dk/speciesSearch.</i></p>
<p>F5</p>	<p><i>En beskrivelse af det ansøgte husdyrbrugs forventede væsentlige virkninger på miljøet som følge af bl.a.</i></p> <p><i>a) Anlæggelsen og tilstedeværelsen af det ansøgte husdyrbrug, herunder, hvor det er relevant, nedrivningsarbejder.</i></p> <p>Anlægget er, bortset fra mindre bygningsudvidelser der opføres umiddelbart indenfor ved anlægget. Det vurderes derfor ikke, at godkendelse efter §16a vil medføre væsentlige ændringer i forhold til omgivelserne.</p> <p><i>b) Brugen af naturressourcer, navnlig jordarealer, jordbund, vand og biodiversitet, så vidt muligt under hensyntagen til en bæredygtig adgang til disse ressourcer.</i></p> <p>Bygningsudvidelsen sker på et areal, der ligger indenfor ejendommens eksisterende bygningsmasse. Der er tale om et areal, der ikke dyrkes og ikke på anden måde udgør et værdifuldt areal.</p> <p><i>c) Emissionen af forurenende stoffer, støj, vibrationer, lys, varme og stråling, opståelsen af gener og bortskaffelsen og genvindingen af affald.</i></p> <p>Besvaret under punkt F1 d.</p> <p><i>d) Faren for menneskers sundhed, kulturarven og miljøet (f.eks. på grund af ulykker eller katastrofer).</i></p> <p>Større katastrofer i form af jordskælv, nedfald af fly eller lignende vurderes ikke at forårsage væsentlig fare for menneskers sundhed, kulturarven og miljøet på grund af anlægget, da der ikke forventes udslip af farlige stoffer til omgivelserne fra produktionsprocessen.</p> <p>Udslip af gylle fra en lækker tank vurderes at kunne opfanges indenfor ejendommens rammer.</p>

	<p><i>e) Kumulationen af det ansøgte husdyrbrugs virkninger med andre eksisterende og/eller godkendte projekter, idet der tages hensyn til eventuelle eksisterende miljøproblemer i forbindelse med områder af særlig miljømæssig betydning, som kan forventes at blive berørt, eller anvendelsen af naturressourcer.</i></p> <p>I Husdyrgodkendelse.dk er der i beregningerne taget højde for kumulative virkninger fra andre husdyrbrug i området. Når gældende afskæringskriterier for påvirkningen af natur og omgivelser overholdes, vurderes påvirkningen fra ansøgte produktion ikke at påvirke disse omgivelser i væsentligt omfang. Beregningerne fremgår af ansøgning 237193</p> <p><i>f) Det ansøgte husdyrbrugs indvirkning på klimaet (f.eks. arten og omfanget af drivhusgasemissioner) og projektets sårbarhed over for klimaændringer.</i></p> <p>Dyrene producerer som en naturlig del af deres foderomsætning og stofskifte CO₂ og metan. Hertil sker der en udledning af specielt CO₂ grundet energiforbrug til transport og forarbejdning af råvarer og produktion. I Danmark arbejder brancheorganisationerne for reduktion af udledningen af CO₂, metan og andre drivhusgasser. Det vurderes derfor, at udledningen fra anlægget søges minimeret og i øvrigt er proportional med produktionens størrelse.</p> <p><i>g) De anvendte teknologier og stoffer. Beskrivelsen af de forventede væsentlige virkninger på de § 4, stk. 8, angivne faktorer bør omfatte projektets direkte virkninger og i givet fald dets indirekte, sekundære, kumulative, grænseoverskridende, kort-, mellem- og langsigtede, vedvarende eller midlertidige samt positive eller negative virkninger. I beskrivelsen bør der tages hensyn til de miljøbeskyttelsesmål, der er fastlagt på EU- eller medlemsstatsplan, og som er relevante for det ansøgte husdyrbrug.</i></p> <p>Anlæggets påvirkninger af det omgivende miljø er beregnet i ansøgningssystemet ”Husdyrgodkendelse.dk”, som beregner på grundlag af normer fastlagt af Århus Universitet. Når påvirkningen af omgivelserne overholder afskæringskriterierne, vurderes anlægget ikke forårsage væsentlig negativ påvirkning af omgivelserne, herunder områder, der er udpeget som særligt beskyttede.</p> <p>Da anlægget er placeret langt fra landegrænser, vurderes anlægget ikke at påvirke områder udenfor Danmarks grænser</p>
<p>F6</p>	<p><i>En beskrivelse af hvilke metoder eller beviser, der er anvendt til identificeringen og forudberegningen af de væsentlige virkninger på miljøet, herunder oplysninger vedrørende eventuelle vanskeligheder (f.eks. tekniske mangler eller manglende viden) i forbindelse med indsamlingen af de krævede oplysninger og vedrørende de vigtigste usikkerheder.</i></p> <p>Alle beregninger for emissioner er foretaget i Husdyrgodkendelse.dk på basis af normer fastlagt af Århus universitet. Disse vurderes at være fagligt velfunderede.</p> <p>Angivelser for forbrug af hjælpestoffer og produktion af gylle m.m. er vurderet i forhold til brancheopgørelser udarbejdet af Seges.</p>

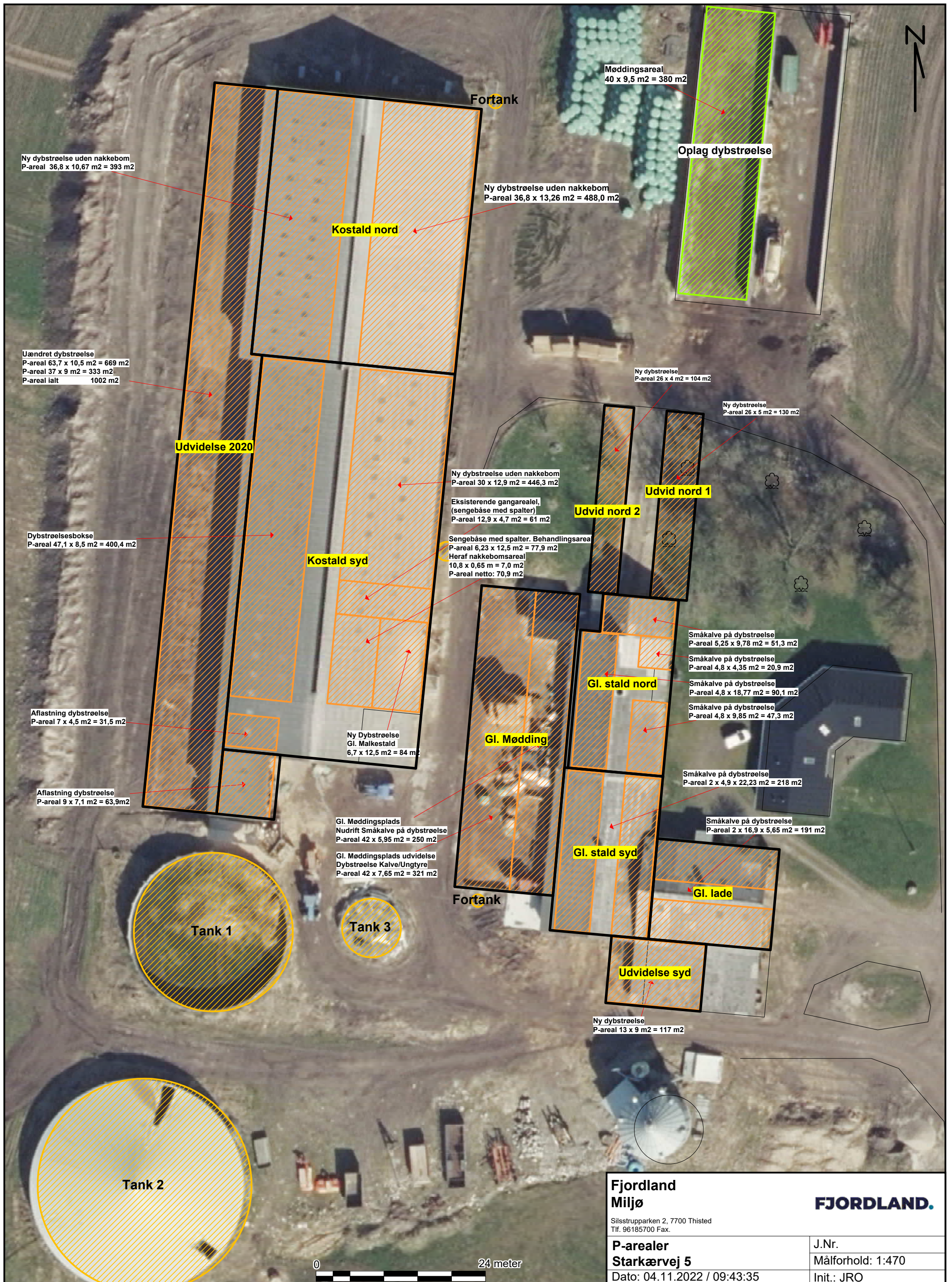
<p>F7</p>	<p><i>En beskrivelse af de påtænkte foranstaltninger med henblik på at undgå, forebygge, begrænse eller om muligt neutralisere identificerede væsentlige skadelige virkninger på miljøet og, om relevant, af eventuelle foreslåede overvågningsordninger. Denne beskrivelse bør redegøre for, i hvilken grad de væsentlige skadelige virkninger på miljøet undgås, forebygges, begrænses eller neutraliseres, og bør dække både anlægs- og driftsfasen.</i></p> <p>Der er tale om bygninger konstrueret med fast bund uigennemtrængelige for fugt, hvilket gør, at risikoen for nedsivninger fra anlægget er lav.</p> <p>Husdyrbrugets tiltag for at forhindre spild og udslip af gylle, kemikalier og andre risikostoffer vurderes samlet at være tilstrækkeligt til at imødekomme risikoen for nedsivning fra anlægget ved eventuelle uheld.</p> <p>Husdyrbrugets gylletanke er ikke beliggende i risikoområde, og det vurderes derfor, at en eventuel sprængning af en gyllebeholder ikke kan medføre forurening af nærliggende søer eller vandløb eller andre natur-, vådområder.</p> <p>Olie og kemikalier opbevares og håndteres i henhold til gældende forskrifter og der forventes derfor ikke miljømæssige konsekvenser af opbevaringen af disse i anlægget.</p> <p>Affald, medicinrester og døde dyr håndteres efter gældende forskrifter og afleveres/afhentes jf. gældende regler og ordninger, hvilket sikrer mod uønskede miljøpåvirkninger.</p> <p>Hvor der opstår uheld med risiko for udslip af miljøskadelige stoffer, kontaktes kommunens miljøberedskab. Hvor der er overhængende fare, alarmeres alarmcentralen på telefon 112.</p>
<p>F8</p>	<p><i>En beskrivelse af det ansøgte husdyrbrugs forventede skadelige virkninger på miljøet som følge af det ansøgte husdyrbrugs sårbarhed over for større ulykker og/eller katastrofer, som er relevante for det ansøgte husdyrbrug. Relevante foreliggende oplysninger indhentet via risikovurderinger foretaget i henhold til EU-lovgivning såsom Europa-Parlamentets og Rådets direktiv 2012/18/EU eller Rådets direktiv 2009/71/Euratom eller relevante vurderinger foretaget i henhold til national lovgivning kan bruges til dette formål, forudsat at kravene i nærværende direktiv opfyldes. Beskrivelsen bør, hvor det er relevant, omfatte de påtænkte foranstaltninger til forebyggelse eller afbødning af sådanne begivenheders væsentlige skadelige virkninger på miljøet og oplysninger om beredskabet med henblik på håndtering af sådanne nødsituationer.</i></p> <p>Besvaret under pkt. F5 d)</p>
<p>F9</p>	<p><i>Et ikke-teknisk resumé af de på grundlag af punkt 1-8 fremlagte oplysninger.</i></p> <p>Der er søgt miljøgodkendelse efter § 16a af et eksisterende anlæg, hvor hidtidig drift videreføres med en begrænset udvidelse. Der ændres i gulvtypen til hovedsageligt</p>

	<p>dybstrøelse i hele anlægget, som vurderes som BAT med lavest mulige emission af NH₃-N.</p> <p>Påvirkningen af nærliggende natur i forhold til nudrift overholder jf. beregninger i ansøgningsystemet gældende afskærings-kriterier for påvirkning med ammoniak. Alle lugtgenekrav til nabobebyggelser overholdes, og der er redegjort for andre mulige påvirkninger fra anlægget i form af støj, støv, stråling og mikrobiel aktivitet, som dog ikke vurderes at påvirke omgivelserne i væsentligt omfang eller udgøre en sundhedsrisiko for mennesker, flora og fauna.</p>
<p>F10</p>	<p><i>En referenceliste med oplysninger om kilderne til de i rapporten indeholdte beskrivelser og vurderinger.</i></p> <p><i>Håndbog om dyrearter på habitatdirektivets bilag IV. Faglig Rapport nr. 635 (2007). Danmarks Miljøundersøgelser.</i></p> <p><i>Overvågning af arter 2004-2011. Videnskabelig Rapport nr. 50 (2013). Nationalt Center for Miljø og Energi.</i></p> <p><i>Landbrugsdrift og beskyttelse af særlige arters yngle- og rasteområder. (2010). Miljøministeriet og Videnscentret for Landbrug.</i></p> <p><i>Danmarks Miljøportal, kortmateriale over arter fundet i forbindelse med myndighedernes naturovervågning. http://naturdata.miljoportal.dk/speciesSearch.</i></p> <p>Vejledning Magnetfelter og højspændingsanlæg</p> <p>Forvaltning af forsigtighedsprincip ved miljøscreening, planlægning og byggesagsbehandling.</p> <p>Elbranchens Magnetfeltudvalg og KL (Kommunernes Landsforening)</p>

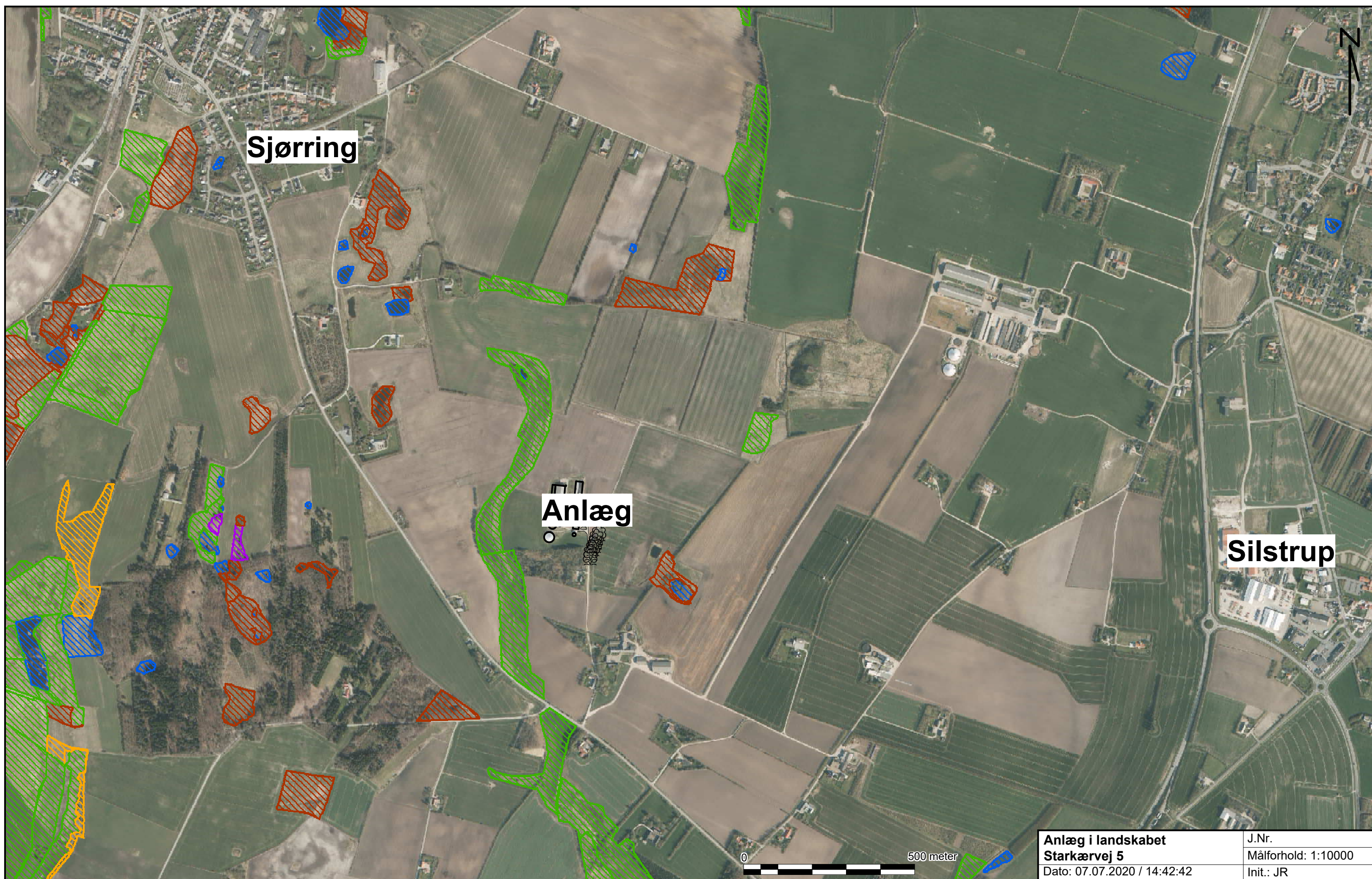


Fjordland Miljø Silstrupparken 2, 7700 Thisted Tlf. 96185700 Fax.		FJORDLAND.
Oversigt Starkærvej 5		J.Nr.
Dato: 08.06.2023 / 13:38:11		Målforhold: 1:750
		Init.: JRO

Bilag 3. Oversigt over produktionsarealer



Bilag 4. Oversigtskort med ejendommens lokalisering og placering i landskabet



Anlæg i landskabet Starkærvej 5	J.Nr.
Dato: 07.07.2020 / 14:42:42	Målforhold: 1:10000
	Init.: JR