



Herning
Kommune



Miljø og Klima • Rådhuset • Torvet • 7400 Herning • Tlf. 96 28 28 28 • landbrug@herning.dk • www.herning.dk

§16a miljøgodkendelse

Hedebyvej 4
6933 Kibæk

Afgørelsesdato: 28-10-2021
Sagsnummer: 09.17.00-P19-35-21

HERNING KOMMUNE





Registreringsblad

Dato for afgørelse:	28-10-2021
Skema-id	227458
Version	4
Ansøgningsdato	02-06-2021
Scenarie skema-id:	
CVR-firmanavn	Brian Jørgensen, Torlundvej 5, 6870 Ølgod
CVR-nr.	36264926
P-nr.	1027276330
CHR nr.	96831
Typen af IE - brug:	IE-søer
Beliggenhedsadresse	Hedebyvej 4 – 6933 Kibæk
Ejendomsnummer	6570908518
Matr. nr. (ejerlav)	1c - Nørrelandet, Sdr. Felding
Miljøkonsulent	Vestjysk Miljøkonsulent Helle Borum
Tilsynsmyndighed	Herning Kommune
Miljøsagsbehandler	Alice Nielsen
Kvalitetssikring	Peter Refsgaard

Copyright

Indeholder GeoDanmark-data fra Styrelsen for Dataforsyning og Effektivisering og Danske kommuner.

DDOland (ortofoto), er gengivet af Herning Kommune med tilladelse fra Cowi. DDO ©, Copyright COWI.



Indholdsfortegnelse

REGISTRERINGSBLAD	2
INDLEDNING	4
MEDDELELSE OM MILJØGODKENDELSE	5
VILKÅR FOR HUSDYRBRUGET	6
<i>Vilkår for drift og indretning</i>	<i>6</i>
<i>Vilkår for stalde og produktioner.....</i>	<i>7</i>
<i>Vilkår for ammoniakreducerende miljøteknologi</i>	<i>11</i>
<i>Vilkår for vaskeplads og afledning af vaskevand</i>	<i>12</i>
<i>Vilkår for gyllehåndtering</i>	<i>12</i>
<i>Vilkår for uheld og driftsforstyrrelser.....</i>	<i>12</i>
<i>Vilkår for tankning af brændstof</i>	<i>12</i>
<i>Vilkår for fluebekæmpelse</i>	<i>13</i>
<i>Vilkår for renholdelse.....</i>	<i>13</i>
<i>Vilkår for støj.....</i>	<i>13</i>
<i>Vilkår for udarbejdelse af handleplaner ved uforudsete gener</i>	<i>13</i>
HERNING KOMMUNES VURDERING	15
LOVGRUNDLAG.....	17
KLAGEVEJLEDNING OG OFFENTLIGGØRELSE	17
SØGSMÅL.....	18
INTERESSENTLISTE FOR HØRINGSPERIODE OG OFFENTLIGGØRELSE.....	19
OVERSIGT OVER BILAG.....	21



Indledning

Brian Jørgensen har søgt Herning Kommune om en § 16a miljøgodkendelse, jævnfør lov om husdyrbrug og anvendelse af gødning m.v.¹(husdyrbrugloven), Hedebyvej 4, 6933 Kibæk.

Ejendommen Hedebyvej 4, 6933 Kibæk er blevet handlet og den nye ejer søger ny miljøgodkendelse. Ansøger ønsker den fleksibilitet, som følger ved at godkende staldanlægget efter stipladsmodellen. Dette medfører, at der stilles vilkår om produktionsarealet på staldanlægget, men at der ikke fastsættes en tilladelse til antal dyr, eller krav om fx ind- og afgangsvægt.

Den nuværende lovlige produktion på husdyrbruget består af 830 årssøer med en produktion af 29.880 smågrise (7,3-30 kg), 415 polte/slagtesvin (40-107 kg), 2 heste (300-500 kg) og 1 hest (500-700 kg).

Husdyrbruget skulle have været revurderet, og da en allerede godkendt ny gylletank på 2.500 m³ ønskes ændret til en 4.000 m³ tank, søges en miljøgodkendelse efter §16a i stedet. Der etableres teltoverdækning på alle fire gyllebeholdere. Ud over en større gylletank og teltoverdækning på husdyrbrugets 4 gylletanke, sker der ingen ændringer i produktionen på Hedebyvej 4.

Efter køb af husdyrbruget har ansøger desuden konstateret, at gulvtypen i drægtighedsstalden er med 50% miljøspalter og 50% fuldspalter, og ikke delvis spaltegulv, som angivet i de tidligere miljøgodkendelser.

Fremadrettet opstaldes dyrene i de eksisterende stalde med et samlet produktionsareal på i alt 4.400 m².

Søerne er løsgående i drægtighedsstalden. I farestalden går soen i sin egen sti med sine egne smågrise. Smågrisene har en overdækket hule med varmelampe over, hvor de kan sove og opholde sig, når de ikke spiser. Smågrisene går efter fravæning i klimastaldene. Poltene indkøbes når de vejer mere end 110 kg, der er derfor ikke længere slagtesvin på husdyrbruget.

Gulvtyper i de forskellige stalde og afsnit fremgår af vilkår 8

Husdyrbrugets historik

Når der udarbejdes en miljøgodkendelse, skal der tages udgangspunkt i den tilladte nudrift og den drift, der var på anlægget for 8 år siden. Som nudrift skal indsættes den nuværende lovlige produktion.

3. februar 2009: § 12 miljøgodkendelse

9. juli 2012: § 12, tillæg 1 (8 årsdrift)

26. juli 2013: § 12, tillæg 2

12. oktober 2017: § 12, tillæg 3 (Nudrift)

Der er i 8 årsdriften vilkår om gyllekøling i klimastald (H) og farestald (F1) og drægtighed (F2).

Der er i nudriften vilkår om gyllekøling i løbe/drægtighedsstalden (F2).

Ikke-teknisk resumé af de undersøgte væsentlige alternativer til teknologi, teknik og foranstaltninger

Ansøger søger om miljøgodkendelse, da der ønskes den fleksibilitet, som følger ved at godkende staldanlægget efter stipladsmodellen.

Formålet med den nye godkendelse er at opnå plads til effektivisering og større fleksibilitet i forhold til antal søer og smågrise, inden for de eksisterende bygningsmæssige rammer.

Ud over en gyllebeholder på 4000 m³ og teltoverdækning på husdyrbrugets 4 gylletanke, sker der ingen ændringer i produktionen på Hedebyvej 4. Der etableres / opføres ikke nye stalde.

Da der er tale om godkendelse af eksisterende og uændret drift, er der ikke vurderet på alternative placeringer eller udvidelsesmuligheder. Der er alene tale om en godkendelse af eksisterende drift, herunder de løbende effektiviseringer, der er foretaget i den eksisterende ramme over årene siden sidste godkendelse.

¹ Lovbekendtgørelse om husdyrbrug og anvendelse af gødning m.v., 2019-05-01, nr. 520, med efterfølgende ændringer.



Herning Kommune vurderer, at ansøger har taget de nødvendige alternativer i betragtning.

Miljøgodkendelsen er udarbejdet af Herning Kommune og ophæver den gældende produktionstilladelse fastsat i § 12, tillæg 3 miljøgodkendelsen, 12.10.2017.

Meddelelse om miljøgodkendelse

På grundlag af de i sagen foreliggende oplysninger, meddeler Herning Kommune miljøgodkendelse til husdyrbruget på Hedebyvej, 6933 Kibæk med de stillede vilkår. Det ansøgte er behandlet efter § 16a i husdyrbrugloven.

Det er Herning Kommunes vurdering, at miljøgodkendelsen, med de stillede vilkår for lokalisering, indretning og drift af husdyrbruget, ikke vil medføre en væsentlig påvirkning af miljøet.

Miljøgodkendelsen gælder kun for det ansøgte. Der må ikke ske udvidelse eller ændring i produktionsarealet, herunder staldafsnit og gødningsopbevaringsanlæg samt ændres på dyreholdets sammensætning, før ændringen er anmeldt og godkendt af Herning Kommune. Det gælder også for plansiloanlæg, faste pladser med afløb (eks. udearealer svinebrug), fortanke og opsamlingsbeholdere m.v.

Husdyrbruget skal til enhver tid leve op til gældende regler i love og bekendtgørelser, også selvom disse regler måtte være skærpede i forhold til denne miljøgodkendelse.

Der gøres opmærksom på, at en afgørelse, efter §16a i husdyrbrugloven, ikke fritager fra krav om tilladelse, godkendelse, dispensation m.v. efter anden lovgivning. Herunder kan det nævnes, at en eventuel byggetilladelse, ændring af bygningsanvendelse, nedrivningstilladelse, afledning af tagvand m.v. skal søges separat hos Herning Kommune.

Miljøgodkendelse af IE-husdyrbrug skal, jævnfør § 39 i bekendtgørelse om tilladelse og godkendelse m.v. af husdyrbrug² (husdyrgodkendelsesbekendtgørelsen) regelmæssigt, og mindst hvert 10. år, tages op til revurdering. Den første regelmæssige vurdering skal dog foretages senest, når der er forløbet otte år.

Reglerne om udnyttelse indebærer, at miljøgodkendelse, tillæg til godkendelse m.v., bortfalder, helt eller delvist, hvis de ikke er udnyttet indenfor 6 år, fra de er meddelt. Det betyder, at der skal opføres eller gennemføres det, godkendelsen giver mulighed for, inden for 6 år.

Reglerne om kontinuitetsbrud indebærer overordnet, at godkendelser og tilladelser, efter husdyrbruglovens §§ 16 a bortfalder, hvis mindre end 25 % af de godkendte produktionsarealer er udnyttet driftsmæssigt i 3 på hinanden følgende år. Ved driftsmæssig udnyttelse forstås, at der mindst produceres 50% af det mulige, inden for rammerne af dyrevelfærdskravene.

Med miljøgodkendelsen følger en række vilkår, som skal overholdes. Det er ejeren af husdyrbruget, som har ansvaret for, at det sker.

² Bekendtgørelse om godkendelse og tilladelse m.v. af husdyrbrug, nr. 2256, 29.12.2020, med efterfølgende ændringer.



Vilkår for husdyrbruget

Her er de betingelser, som husdyrbruget skal drives under.

Herning Kommune gør opmærksom på, at der kan være lovkrav fra andre love, som også skal overholdes, selvom disse ikke er beskrevet her.

Vilkår for drift og indretning
1. Vilkårene i §16a miljøgodkendelsen skal være overholdt, når godkendelsen tages i brug.
2. Dyreholdet må ikke ændres førend gyllebeholderen på 4000 m ³ er etableret og overdækket med telt jf. vilkår 10.
3. Husdyrproduktionen skal drives i overensstemmelse med de oplysninger, der ligger til grund for ansøgningen, samt med de ændringer, der eventuelt måtte fremgå af godkendelsens vilkår.
4. Med denne miljøtilladelse ophæves følgende: <ul style="list-style-type: none">– §12 miljøgodkendelse, meddelt 03.02.2009– 1. tillæg meddelt 09.06.2012– 2. tillæg meddelt 26.07.2013– 3. tillæg meddelt 12.10.2017
5. Ved ophør med husdyrproduktion, skal der udføres begrænsende foranstaltninger mod forurening: <ul style="list-style-type: none">– Alle anlæg skal tømmes og rengøres for husdyrgødning, der bortskaffes efter gældende regler.– Restkemikalier, olieaffald, medicinaffald m.v. skal bortskaffes i henhold til affaldsregulativerne
6. Herning Kommune skal straks orienteres om følgende forhold: <ul style="list-style-type: none">– Ejerskifte af virksomhed– Indstilling af driften for en længere periode
7. Senest den 31. december, året efter etableringen af teltoverdækningerne, skal der etableres beplantning til afskærmning i form af løvtræarter og buske, der er naturligt hjemmehørende i området, omkring gyllebeholderne på hhv. 2500 m ³ og 4000 m ³ . Beplantningen skal sikre, at der ikke er indsiget fra vej og naboer, dvs. øst, syd og vest (Bilag 3). Eksisterende beplantning kan indgå i afskærmningen. Beplantningen skal vedligeholdes i fornødent omfang, herunder ved eventuel genplantning.

Som følge af vilkår 1 bortfalder den del af miljøgodkendelsen, der ikke er udnyttet inden 6 år fra denne afgørelses meddelelse.



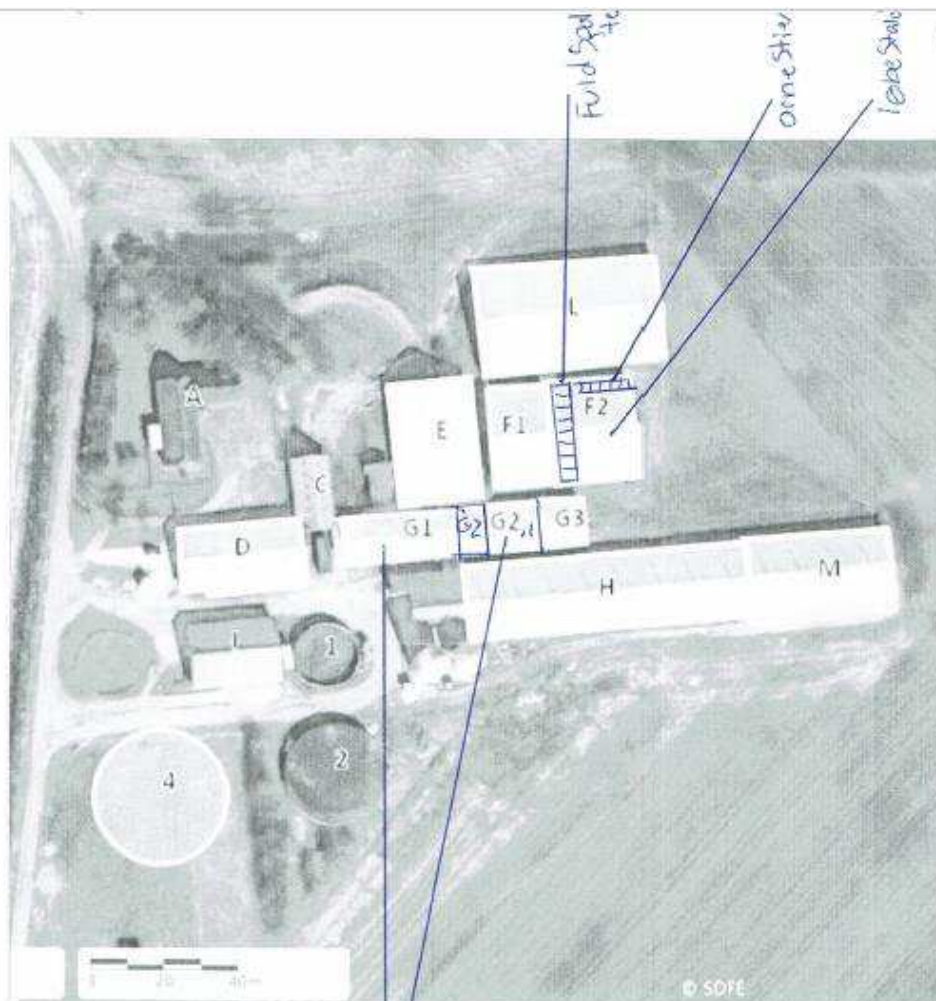
Vilkår for stalde og produktioner

8. Husdyrbrugets stalde og produktioner skal være i overensstemmelse med oversigten nedenfor:

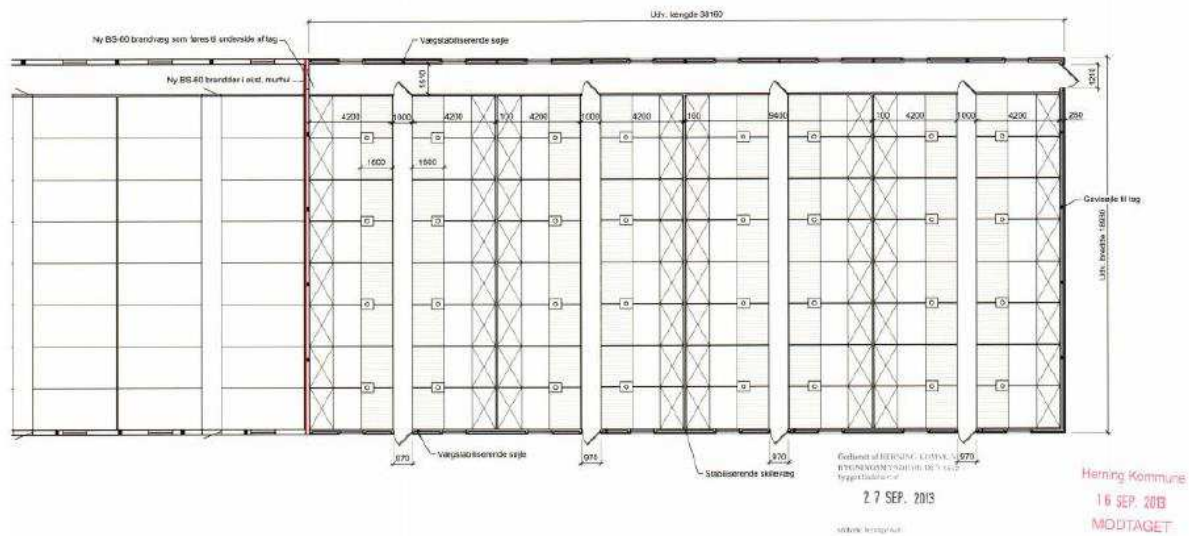
Stalde og produktioner							
Staldnavn	Staldstørrelse (m ²)	Ventilation	Kildehøjde	Produktion	Antal måneder udegående	Produktionsareal (m ²)	
Ansøgt drift							
Klimastald 2013 (M)	924	Mekanisk ventilation	6 m	(#422762) Smågrise. Toklimastald, delvis spaltegulv	0	58,3%	539
Stald H (klimastald)	1526	Mekanisk ventilation	6 m	(#422769) Smågrise. Toklimastald, delvis spaltegulv	0	70,6%	1078
Drægtighedsstald 2013 (L)	1403	Mekanisk ventilation	6 m	(#422770) Søer, golde og drægtige. Individuel opstaldning, fuldspaltegulv	0	73,5%	1031
Stald G 1-G3	852	Mekanisk ventilation	6 m	(#424424) Søer, diegivende. Kassestier, delvis spaltegulv	0	50,2%	80
				(#423740) Søer, golde og drægtige. Individuel opstaldning, fuldspaltegulv	0		99
				(#422774) Søer, diegivende. Kassestier, fuldspaltegulv	0		160
				(#422772) Søer, golde og drægtige. Individuel opstaldning, delvis spaltegulv	0		89
Stald F2 (drægtighedsstald og løbeafdeling)	674	Mekanisk ventilation	6 m	(#424121) Søer, golde og drægtige. Individuel opstaldning, fuldspaltegulv	0	59,2%	75
				(#423742) Søer, golde og drægtige. Individuel opstaldning, delvis spaltegulv	0		288
				(#422776) Søer, golde og drægtige. Løsgående, delvis spaltegulv	0		36
Stald F1 (farestald)	415	Mekanisk ventilation	6 m	(#422779) Søer, diegivende. Kassestier, delvis spaltegulv	0	58,1%	241
Stald E (farestald)	717	Mekanisk ventilation	6 m	(#422780) Søer, diegivende. Kassestier, delvis spaltegulv	0	67,1%	481
Stald D	419	Mekanisk ventilation	6 m	(#422782) Søer, golde og drægtige. Løsgående, delvis spaltegulv	0	48,4%	203
Sum							4400

På nedenstående figurer fremgår det hvilke produktionsarealer og gulvtyper, der indgår i beregningen.

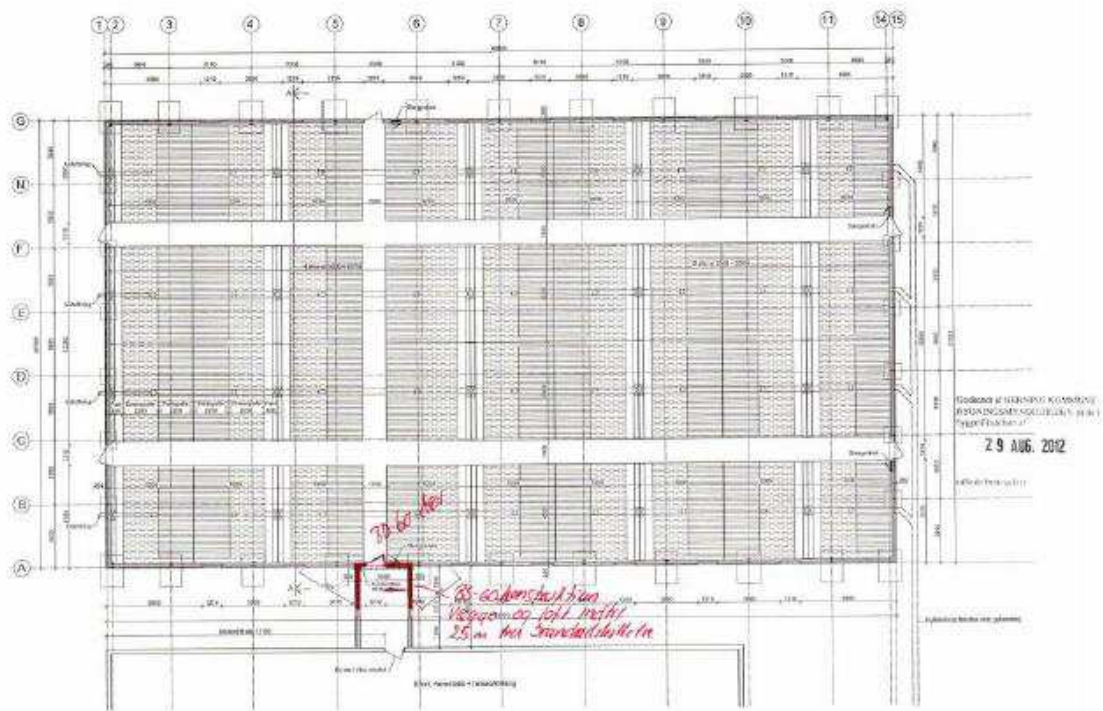




- G1 drægtige søer delvis spaltegulv
- G2 Førestald delvis spaltegulv
- G2.1 Førestald Fuld spalte
- G3 drægtige søer Fuld spalte



Figur 1. Klimastald (M) opført i 2013.



Figur 2. Drægtighedsstald (L) opført i 2012.



Vilkår for ammoniakreducerende miljøteknologi

9. Husdyrgødning

- a) Gyllebeholdere (4000 m³) må maksimalt have et overfladeareal på 1020 m²

a) Fast overdækning af gyllebeholder

- b) Alle gyllebeholder på husdyrbruget, i alt 4., skal forsynes med fast overdækning, i form af teltoverdækning med indvendigt skørt jf. vilkår 2.
c) På de eksisterende gyllebeholdere (beholder 1, 2 og 3), skal teltoverdækning være påmonteret senest **1 juni 2022**
d) Når overdækningen er påmonteret, skal der indsendes dokumentation til Herning Kommune
e) Åbning af teltdugen må kun ske i forbindelse med omrøring, tømning og udbringning af gylle.
f) Skader på teltoverdækningen skal repareres inden for en uge efter skadens opståen.
g) Hvis en skade ikke kan repareres inden for en uge, skal der indgås aftale om reparation inden to hverdage efter skadens opståen.
h) Herning Kommune skal straks underrettes herom.

10. Egenkontrol fast overdækning

- a) Der skal føres en logbog for gyllebeholdere med fast overdækning, hvori eventuelle skader på teltoverdækningen noteres med angivelse af dato for skaden samt dato for reparation. Logbogen skal opbevares på husdyrbruget i perioden mellem to samlede miljøtilsyn og forevises på tilsynsmyndighedens forlangende.
b) Rapporter skal opbevares på husdyrbruget i mindst fem år og forevises på tilsynsmyndighedens forlangende.

11. Gyllekøling

- a) Gyllekølingen i stald H (klimastald), stald F2 (drægtighed og løbeafdeling) og stald F1 (farestald) skal reducere ammoniakemissionen med 25,2 %.
b) Gyllekanalerne i stald H (klimastald), stald F2 (drægtighed og løbeafd.) og stald F1 (farestald), i alt 783 m², skal forsynes med køleslanger, der forbindes med en varmepumpe.
c) Varmepumpen skal levere en årlig køleydelse på mindst 244.298 kW.
d) Varmepumpen skal være forsynet med en timetæller til dokumentation af den årlige driftstid.
e) Den årlige driftstid skal være mindst 8760 timer (ved denne pumpestørrelse).

Se beregninger til gyllekølingen i Bilag 1 og Bilag 4

12. Egenkontrol gyllekøling

- a) Der skal indgås en skriftlig aftale med en godkendt montør med VPO-certifikat eller tilsvarende certificering om kontrol og service af gyllekølingsanlægget mindst én gang årligt.
b) Gyllekølingsanlægget skal være forsynet med et trykovervågningssystem, en alarm samt en sikkerhedsanordning, der i tilfælde af lækage stopper gyllekølingsanlægget. Gyllekølingsanlægget må ikke kunne genstarte automatisk.
c) Vedligeholdelse af gyllekølingsanlægget skal ske i overensstemmelse med producentens vejledning. Vejledningen og kontrolrapporter skal opbevares på husdyrbruget og forevises på Herning Kommunes forlangende.
d) Ved udskiftning af varmepumpen, skal dokumentation for køleeffekt på gyllekølingsanlægget indsendes til Herning Kommune før anlægget tages i brug.

I nedenstående tabel er angivet hvilke stalde/staldafsnit der skal være gyllekøling i.



Produktioner med miljøteknologi

Produktion	Beskrivelse af miljøteknologi	Driftstimer pr. år	NH ₃ -N effekt (%)
Ansøgt drift			
(#422769) Smågrise. Toklimastald, delvis spaltegulv	Gyllekøling Stald H - Klimastald	8760	25,2
(#422776) Søer, golde og drægtige. Løsgående, delvis spaltegulv	Gyllekøling	8760	25,2
(#423742) Søer, golde og drægtige. Individuel opstaldning, delvis spaltegulv	Gyllekøling Stald F2-drægtighed og løbeafdeling	8760	25,2
(#424121) Søer, golde og drægtige. Individuel opstaldning, fuldspaltegulv	Gyllekøling	8760	25,2
(#422779) Søer, dlegivende. Kassestier, delvis spaltegulv	Gyllekøling Stald F1 - farestald	8760	25,2

Vilkår for vaskeplads og afledning af vaskevand

13. Hvis der vaskes mere end 5 maskiner og/eller redskaber pr. måned, skal dette foregå på en støbt plads med fast bund, hvor bortledning af spildevandet sker til en opsamlings- eller gyllebeholder.

Vilkår for gyllehåndtering

14. Håndtering af gylle skal foregå under opsyn.
15. Påfyldning af gyllevogne og lignede skal enten:
 - a) Foregå på en fast plads med afløb til opsamlingsbeholder for flydende husdyrgødning, eller
 - b) Med gyllevogne, som har påmonteret pumpe og returløb, så spild af husdyrgødning undgås.
16. Pumpning af gylle fra stalde til gyllebeholder skal ske indenfor tidsrummet klokken 07.00 til 17.00 i hverdagene.

Det skal sikres, at der ved utilsigtet start ikke pumpes gylle udenfor tanken. Overpumpningen af gylle skal foregå under opsyn.

Vilkår for uheld og driftsforstyrrelser

17. Beredskabsplanen skal være let tilgængelig og synlig for de ansatte og øvrige, der færdes på husdyrbruget.
18. Beredskabsplanens indhold skal udleveres til eventuel indsatsleder / miljømyndighed i forbindelse med uheld, forureninger, brand, og lignende.

Vilkår for tankning af brændstof

19. Tankning af brændstof skal til enhver tid ske på en plads med fast og tæt bund. Tankningen skal ske under opsyn.

Herring Kommune har stillet vilkår om, at tankningsområdet for brændstof skal være udformet sådan, at der ikke kan ske afløb til og forurening af jord, kloak, overfladevand eller grundvand. Vilkåret er stillet, da der er stor risiko for spild på jorden, der hvor traktorer og andre motoriserede landbrugsmaskiner påfyldes med brændstof.



Vilkår for fluebekæmpelse

20. På husdyrbruget skal der foretages effektiv fluebekæmpelse, i overensstemmelse med de fastsatte retningslinjer fra Aarhus Universitet, Institut for Agroøkologi.

Vilkår for renholdelse

21. Det skal sikres, at staldene, udenomsarealer og fodringsanlæg holdes rene.

Herning Kommune gør opmærksom på, at opbevaring af foder skal ske på en sådan måde, at det sikrer mod skadedyr (rotter mv.).

Vilkår for støj

22. Husdyrbrugets samlede bidrag til støjbelastningen i omgivelserne må ikke overstige følgende værdier, målt ved nabobeboelser eller deres opholdsarealer, angivet som det ækvivalente, konstante, korrigerede støjniveau målt i dB(A). Tallene i parentes angiver midlingstiden³ inden for den pågældende periode:

Dag	Kl. 07-18	55 dB(A)	(8 timer)
Aften	Kl. 18-22	45 dB(A)	(1 time)
Nat	Kl. 22-07	40 dB(A)	(1/2 time)
Lørdag	Kl. 07-14	55 dB(A)	(7 timer)
Lørdag	Kl. 14-22	45 dB(A)	(4 timer)
Søn- og helligdag	Kl. 07-22	45 dB(A)	(8 timer)

Vilkår for udarbejdelse af handleplaner ved uforudsete gener

23. Hvis Herning Kommune vurderer, at eventuelle klager om støj-, lugt-, støv-, rystelser- og/eller lysgener er velbegrundede, skal husdyrbruget udarbejde en handlingsplan og eftervise at de stillede krav er overholdt. Handlingsplanen skal godkendes af Herning Kommune.

24. Udgiften til støjmålingerne afholdes af ansøger og udføres i overensstemmelse med Miljøstyrelsens vejledninger.

³ Midlingstiden er en gennemsnitlig måling over tid kombineret med middelværdien over tid.



Affald

Husdyrbruget er omfattet af reglerne i affaldsbekendtgørelsen⁴ og bekendtgørelse om affaldsregulativer, -gebyrer og –aktører m.v.⁵

Farligt affald skal bortskaffes til godkendte modtageanlæg og transporten af farligt affald skal ske af godkendte transportører. Godkendte transportører og modtageanlæg kan findes på Herning Kommunes hjemmeside.

I henhold til bekendtgørelse om affaldsregulativer, -gebyrer og –aktører m.v.⁶, kan op til 200 kg farligt affald pr. år afleveres på genbrugspladsen, men større mængder skal afhentes via en godkendt transportør.

Kvitteringer på korrekt bortskaffelse for affaldstyper under kategorien "farligt affald" skal gemmes i mindst 5 år og skal kunne forevises på miljøtilsyn, når kommunen beder om det.

Virksomheder kan aflevere samme fraktioner som borgere, dvs. at virksomheder nu kan aflevere op til 10 asbestplader om året, men virksomheder kan fortsat ikke aflevere landbrugsplast og medicin fra landbrug og andre fraktioner, som almindelige borgere ikke har.

På genbrugspladserne i Herning Kommune udleveres der kvittering ved aflevering af farligt affald, som for eksempel spildolie (i max 10 l emballage), oliefiltre, akkumulatører, spraydåser, malingsrester, tomme olie-dunke og kemikalierester (pesticidaffald). Der må dog maksimalt bortskaffes 200 kg farligt affald pr. år på genbrugspladserne.

Følgende må **ikke** afleveres på genbrugspladsen:

Affaldstype	Afleveringssted
Klinisk risikoaffald, herunder <ul style="list-style-type: none">– Skærende og stikkende genstande (kanyler, knive, sakse, pincetter, pille- og medicinglas etc.)– Smitteførende affald og– Vævsaffald	Leveres til godkendt modtager af farligt affald
Landbrugsplast	Leveres til godkendt modtager, f.eks. AFLD FASTERHOLT, FASTERHOLTGÅRDVEJ 1, 7400 HERNING
Udtjente maskiner og udstyr	Skrøthandler

Afhentning af farligt affald, der ikke modtages på genbrugspladsen skal ske af godkendte transportører.

⁴ Bekendtgørelse om affald, nr. 224, 2019-03-08 med efterfølgende ændringer

⁵ Bekendtgørelser om affaldsregulativer, -gebyrer og –aktører m.v. nr. 1753 af 2018-12-27 med efterfølgende ændringer

⁶ § 10 stk. 5: bekendtgørelser om affaldsregulativer, -gebyrer og –aktører m.v. nr. 1753 af 2018-12-27



Herning Kommunes vurdering

Ansøgningsmaterialet og den medfølgende projektbeskrivelse med konsekvensvurdering er gennemgået, og vurderet fyldestgørende. Se miljøkonsekvensrapport i Bilag 4

Husdyrgodkendelsesbekendtgørelsens beskyttelsesniveauer og krav er dokumenteret overholdt, herunder ammoniak, lugt og BAT (Bedst Anvendelige Teknologi). Herning Kommune har stillet vilkår, for at fastholde de ansøgte produktionsarealer, dyretyper og BAT, i de enkelte stalde/staldafsnit.

BAT vurdering

I forbindelse med udarbejdelse af § 16 a godkendelsen blev det synliggjort, at drægtighedsstalden fra 2013 er bygget i uoverensstemmelse med § 12, tillæg 1 miljøgodkendelsen, meddelt den 26. juli 2013. I godkendelsen, samt de bagvedliggende beregninger, fremgår det, at stalden skulle etableres med delvist spaltegulv. Stalden blev dog etableret med fuldspaltegulv, hvilket gennem alle årene har påvirket lugt- og ammoniakemissionerne i negativ retning.

Ved gennemgang af byggeansøgningen fremgår det dog af byggetegningerne, at stalden etableres med fuldspaltegulv. Selvom gulvtypen ikke er nævnt i selve byggetilladelsen, vurderer Herning Kommune, at der på byggetidspunktet kunne være tvivl om, hvilken type gulv, stalden skulle etableres med.

Ansøger har indsendt en BAT redegørelse samt beregninger (scenarie skema 227653), hvor gyllekølingsniveauet fra 2013 er indtastet efter nyeste viden, og ansøger har derefter angivet et BAT forslag, svarende til BAT niveauet i miljøgodkendelsen fra 2013. Herning Kommune har gennemgået disse beregninger og finder at de er korrekte (Bilag 1). Herefter er BAT niveauet fra 2013 er indarbejdet i ansøgningskema 227458.

Ved indtastning af BAT niveauet fra 2013 i ansøgningskema 227458, beregnes det samlede BAT niveau til 4.773 kg N/år. Ved bl.a. at overdække samtlige gyllebeholdere og øget gyllekøling, ender den beregnede emission på 4.926 kg N/år, en overskridelse af det beregnede BAT niveauet på 153 kg N/år.

Ansøger har redegjort for, at det ikke er økonomisk proportionelt⁷ at indføre andre miljøteknologier på husdyrbruget, fx øget gyllekøling, ændring af gulvprofil mv. (Bilag 4 og Bilag 2).

Af ansøgningskemaet fremgår desuden, at afskæringskriterierne i forhold til kategori 1, 2 og 3 natur er overholdt. Afskæringskriteriet i forholdt til lugt er ligeledes overholdt.

På baggrund af ovenstående accepterer Herning Kommune en overskridelse af BAT niveauet på 153 kg N/år jævnfør § 25, stk. 5 i *"bekendtgørelse om godkendelse og tilladelse m.v. af husdyrbrug, nr. 2256, 2020-12-29"*.

Herning Kommune har, i forbindelse med udarbejdelse af miljøgodkendelsen, beregnet BAT-niveauet, hvis den ny gyllebeholder på 4000 m³ inklusiv teltoverdækning, ikke etableres (scenarieskema 229232). I dette tilfælde vil der være en overskridelse af BAT niveauet på 357 kg N/år. Herning Kommune har derfor stillet vilkår om, at gyllebeholderen inklusiv overdækning, skal etableres, førend miljøgodkendelsen kan tages i brug.

⁷ <https://husdyrvejledning.mst.dk/vejledning-til-bekendtgørelserne/husdyrgodkendelses-bekendtgørelsen/13-generelle-principper-for-godkendelser-og-tilladelser/#7>



Beplantning

Den nye gyllebeholder på 4000 m³ ønskes etableret vest for den eksisterende beholder på 2500 m³. Herning Kommune stiller vilkår om skærmende beplantning, der sikrer, at der ikke er direkte indkig fra vej og naboer. Der stilles vilkår om, at der skal være beplantning mod øst, syd og vest (Bilag 3). Eksisterende beplantning kan indgå i afskærmningen, og beplantningen mellem beholderne kan fjernes, hvis det skønnes nødvendigt.

Herning Kommune vurderer, at med de stillede vilkår vil beholderne, inklusiv teltoverdækning, falde visuelt sammen med det samlede staldanlæg og der vil ikke være direkte indkig fra offentlig vej og omboende.

Ansøger har redegjort for, at overgangen til stipladsmodellen er erhvervsmæssigt nødvendig, og at det ikke vil påvirke værdifulde bebyggelser, kulturmiljøer eller det omgivende landskab negativt. Herning Kommune vurderer, at ændringen ikke er i strid med kommuneplanen.

Ansøger har beskrevet de potentielle gener fra husdyrbruget. Der er i den indsendte projektbeskrivelse redegjort for tiltag, der sikrer de omkringboende mod væsentlige gener, i form af lugt, støv, støj, lys, rystelser, fluer og uhygiejniske forhold.

Ansøger har ligeledes beskrevet den potentielle forurening fra husdyrbruget. Der er redegjort for tiltag, der forebygger og begrænser forureningen af luft, vand, jord og undergrund. Herunder er der redegjort for følgende forureningskilder: ammoniakemission fra stalde, opbevaring, håndtering og udbringning/bortskaffelse af husdyrgødning, spildevand, affald, råvarer, olie og andre hjælpepestoffer, samt ved driftsforstyrrelser og uheld.

Herning Kommune er enig i ansøgers konsekvensvurdering af, at husdyrbruget kan drives på en måde, som er forenelig med hensynet til omgivelserne.

Herning Kommune vurderer, at projektet ikke vil forringe tilstanden af naturen med dens bestande af vilde planter og dyr og deres levesteder.

Herning Kommune har fastholdt tiltag til reduktion af gener og forurening med vilkår.

Herning Kommune har stillet vilkår om, at tankningsområdet for brændstof skal være udformet sådan, at der ikke kan ske afløb til og forurening af jord, kloak, overfladevand eller grundvand. Vilkåret er stillet, da der er stor risiko for spild på jorden, der hvor traktorer og andre motoriserede landbrugsmaskiner påfyldes med brændstof.

Da den nye gyllebeholder placeres nærmere end 300 meter fra nærmeste nabo, forsynes den med fast overdækning, i form af teltdug. De øvrige gyllebeholdere forsynes også med teltoverdækning. Lugten fra den nye og den eksisterende gyllebeholder indgår ikke i lugtberegningerne i ansøgningsystemet, da gyllebeholdere i stedet for er omfattet af de generelle afstandsregler. Overdækningen reducerer ammoniakemissionen, men forventes også at nedsætte lugtemissionen fra gyllebeholderen. Det kan dog ikke undgås, at der forekommer lugt fra gyllebeholderen. Dette vil være særlig markant i forbindelse med påfyldning og omrøring af gyllebeholderen, i forbindelse med udbringning. Derfor stilles der vilkår om, at fyldning og omrøring af gyllebeholderne skal ske indenfor normal arbejdstid. Normal arbejdstid er defineret fra kl. 7.00 til 17.00 på hverdage. Sæsonarbejde udenfor disse tider kan dog forekomme i koncentrerede perioder, men skal søges begrænset.

På den baggrund vurderer Herning Kommune, at overgangen til stipladsmodellen, der giver mulighed for en mere fleksibel produktion, ikke vil medføre væsentlige miljømæssige påvirkninger, når de anførte vilkår overholdes.



Lovgrundlag

Ansøgningen er behandlet i henhold til kravene i lov om husdyrbrug og anvendelse af gødning m.v. (husdyrbrugloven)⁸ med tilhørende bekendtgørelser: bekendtgørelse om godkendelse og tilladelse m.v. af husdyrbrug (husdyrgodkendelsesbekendtgørelsen)⁹ og bekendtgørelse om miljøregulering af dyrehold og om opbevaring og anvendelse af gødning (husdyrgødningsbekendtgørelsen)¹⁰ samt Miljøstyrelsens vejledning om miljøgodkendelse af husdyrbrug.

Herning Kommune har informeret offentligheden og berørte myndigheder tidligt i beslutningsprocessen ved offentlig annoncering på Herning Kommunes hjemmeside, i perioden 14 dage. Ingen har ønsket udkastet til afgørelsen tilsendt.

Herning Kommune har fremsendt udkast til afgørelse til naboer og andre berørte samt til dem, som har anmodet herom, med mulighed for at kommentere udkastet i perioden 28. september 2021 – 26. oktober 2021. Herning Kommune har ikke modtaget kommentarer til udkastet til afgørelsen.

Klagevejledning og offentliggørelse

Herning Kommune har givet miljøgodkendelse til udvidelse / etablering af husdyrbruget på Hedebyvej 4, 6933 Kibæk. Miljøgodkendelsen er givet i medfør af § 16a i husdyrbrugloven.

Det er muligt at klage over afgørelsen til Miljø- og Fødevareklagenævnet. Miljøgodkendelsen bliver offentliggjort på Herning Kommunes hjemmeside www.herning.dk under "Planer og offentliggørelser" og "Landbrug" fra den 29. oktober 2021. Der kan klages i 4 uger. Klageberettigede er ansøger og enhver, der har en individuel, væsentlig interesse i sagen samt visse organisationer, alle som er angivet i husdyrbruglovens §84-87.

Hvis du ønsker at klage over denne afgørelse, kan du klage til Miljø- og Fødevareklagenævnet. Du klager via Klageportalen, som du finder et link til på forsiden af www.nmkn.dk. Klageportalen ligger på www.borger.dk og www.virk.dk. Du logger på www.borger.dk eller www.virk.dk, ligesom du plejer, typisk med NEM-ID. Klagen sendes gennem Klageportalen til den myndighed, der har truffet afgørelsen. En klage er indgivet, når den er tilgængelig for Herning Kommune i Klageportalen.

Klagen skal være tilgængelig for Herning Kommune i Klageportalen. For at klagen er tilgængelig skal klager har godkendt og betalt gebyr/bestilt en faktura i Klageportalen. Det skal senest ske den **26. november 2021**.

Miljø- og Fødevareklagenævnet skal som udgangspunkt afvise en klage, der kommer uden om Klageportalen, hvis der ikke er særlige grunde til det. Hvis du ønsker at blive fritaget for at bruge Klageportalen, skal du sende en begrundet anmodning til Herning Kommune, der har truffet afgørelse i sagen. Herning Kommune videresender herefter anmodningen til Miljø- og Fødevareklagenævnet, som træffer afgørelse om, hvorvidt din anmodning kan imødekommes.

Hvis afgørelsen påklages, bliver det meddelt ansøger.

En eventuel klage har ikke opsættende virkning, medmindre Miljø- og Fødevareklagenævnet bestemmer andet, hvorfor miljøgodkendelsen på eget ansvar kan udnyttes før klagefristen er udløbet i henhold til husdyrbruglovens § 81, stk. 1.

⁸ Lovbekendtgørelse om husdyrbrug og anvendelse af gødning m.v., nr. 520, 2019-05-01, med efterfølgende ændringer.

⁹ Bekendtgørelse om godkendelse og tilladelse m.v. af husdyrbrug, nr. 2256, 29.12.2020, med efterfølgende ændringer.

¹⁰ Bekendtgørelse om miljøregulering af dyrehold og om opbevaring og anvendelse af gødning, nr. 1176, 2020-07-23, med senere ændringer.



Søgsmål

Denne afgørelse om miljøgodkendelse kan også indbringes for domstolene, jævnfør husdyrbruglovens § 90. Det skal ske indenfor seks måneder efter offentliggørelsen.

Med venlig hilsen

Alice Nielsen
Agronom

Herning Kommune,
Teknik og Miljø, Landbrugsteam



Interessentliste for høringsperiode og offentliggørelse

Nedenstående er orienteret om udkast til miljøgodkendelsen:

Ansøger

- Torlundvej 5, 6870 Ølgod

Rådgiver firmanavn

- Vestjysk v. Miljøkonsulent Helle Borum

Omboende og andre, som får udkastet til miljøgodkendelsen i høring

- Hedebyvej 1, 6933 Kibæk
- Hedebyvej 2, 6933 Kibæk
- Hedebyvej 3, 6933 Kibæk
- Hedebyvej 4, 6933 Kibæk
- Hedebyvej 6, 6933 Kibæk
- Hedebyvej 8, 6933 Kibæk
- Sdr. Feldingvej 14, 6933 Kibæk
- Sdr. Feldingvej 18, 6933 Kibæk
- Sdr. Feldingvej 20, 6933 Kibæk
- Sdr. Feldingvej 22, 6933 Kibæk
- Sdr. Feldingvej 24, 6933 Kibæk
- Sdr. Feldingvej 26, 6933 Kibæk
- Sdr. Feldingvej 31, 6933 Kibæk
- Gåsdalvej 23B, 6900 Skjern
- Borrisvej 8, 6933 Kibæk
- Borrisvej 15, 6933 Kibæk
- Borrisvej 17, 6933 Kibæk
- Skovvejen 11, 6933 Kibæk

Nedenstående er orienteret om miljøgodkendelsen:

Klageberettigede, jævnfør husdyrbruglovens §84

Ansøger

- Torlundvej 5, 6870 Ølgod

Rådgiver firmanavn

- Vestjysk v. Miljøkonsulent Helle Borum

Enhver, der har en individuel, væsentlig interesse i sagens udfald er i høringsperioden blevet gjort opmærksom på at meddelelse af afgørelsen sker ved offentlig annoncering på Herning Kommunes hjemmeside.

- Hedebyvej 1, 6933 Kibæk
- Hedebyvej 2, 6933 Kibæk
- Hedebyvej 3, 6933 Kibæk
- Hedebyvej 4, 6933 Kibæk
- Hedebyvej 6, 6933 Kibæk
- Hedebyvej 8, 6933 Kibæk
- Sdr. Feldingvej 14, 6933 Kibæk
- Sdr. Feldingvej 18, 6933 Kibæk
- Sdr. Feldingvej 20, 6933 Kibæk
- Sdr. Feldingvej 22, 6933 Kibæk
- Sdr. Feldingvej 24, 6933 Kibæk
- Sdr. Feldingvej 26, 6933 Kibæk



- Sdr. Feldingvej 31, 6933 Kibæk
- Gåsdalvej 23B, 6900 Skjern
- Borrisvej 8, 6933 Kibæk
- Borrisvej 15, 6933 Kibæk
- Borrisvej 17, 6933 Kibæk
- Skovvejen 11, 6933 Kibæk

Klageberettigede, jævnfør husdyrbruglovens §85

- Danmarks Fiskeriforening
- Ferskvandsfiskeriforeningen
- Forbrugerrådet
- Arbejderbevægelsens Erhvervsråd

Klageberettigede, jævnfør husdyrbruglovens §86

- Danmarks Naturfredningsforening, lokalafdeling Herning
- Dansk Ornitologisk Forening, lokalafdeling Herning
- Foreningen af bredejere ved Gødstrup Sø

Klageberettigede, jævnfør husdyrbruglovens § 87

- Dansk Ornitologisk Forening
- Friluftsrådet
- Danmarks Naturfredningsforening
- Det Økologiske Råd
- Danmarks Sportsfiskerforbund
- Aktive Fritidsfiskere i Danmark

Andre:

- Herning Museum
- Styrelsen for Patientsikkerhed



Oversigt over bilag

Bilag 1 Gyllekøling- beregninger

Bilag 2 Fravalg af teknologi – gyllekøling

Bilag 3 Synlighedsberegning

Bilag 4 Miljøkonsekvensrapport

Vedr. gyllekølings beregninger i § 16 a ansøgningen

Scenarieberegning 227 653 (fra konsulent)

Produktioner med miljøteknologi				
Produktion	Beskrivelse af miljøteknologi	Driftstimer pr. år	NH ₃ -N effekt (%)	Lugteffekt (%)
Ansøgt drift				
(#425569) Smågrise. Toklimastald, delvis spaltegulv	Gyllekøling	0	0	
(#425585) Søer, golde og drægtige. Løsgående, delvis spaltegulv	Gyllekøling	8760	12,6	
(#425587) Søer, golde og drægtige. Individuel opstaldning, delvis spaltegulv	Gyllekøling	8760	12,6	
(#425588) Søer, golde og drægtige. Individuel opstaldning, fuldspaltegulv	Gyllekøling	8760	12,6	
(#425590) Søer, diegivende. Kassestier, delvis spaltegulv	Gyllekøling	0	0	
Nudrift				
(#425586) Søer, golde og drægtige. Løsgående, delvis spaltegulv	Gyllekøling. De 15% er omregnet med 2018 formlen er er 12,58% i stedet.	8760	12,6	
8 års drift				
(#425589) Søer, golde og drægtige. Løsgående, delvis spaltegulv	Gyllekøling. De 15% er omregnet med 2018 formlen er er 12,58% i stedet.	8760	12,6	

Ammoniaktab pr. produktion opnåelig ved anvendelse af BAT						
Produktion	Areal (m ²)	BAT krav (kg NH ₃ -N / (m ² · år))	Korrektionsfaktor for udegående	Vejl. sum (kg NH ₃ -N / år)	Ansøgers forslag (kg NH ₃ -N / år)	Kommunens krav (kg NH ₃ -N / år)
(#425565) Smågrise. Toklimastald, delvis spaltegulv	539	0,56	1	302		
(#425569) Smågrise. Toklimastald, delvis spaltegulv	1078	0,56	1	604		
(#425572) Søer, golde og drægtige. Individuel opstaldning, fuldspaltegulv	1031	2,00	1	2062	1238	
(#425575) Søer, golde og drægtige. Individuel opstaldning, delvis spaltegulv	89	1,30	1	116		
(#425577) Søer, diegivende. Kassestier, fuldspaltegulv	160	1,30	1	208		
(#425579) Søer, golde og drægtige. Individuel opstaldning, fuldspaltegulv	99	2,00		198		
(#425584) Søer, diegivende. Kassestier, delvis spaltegulv	80	0,66		53	104	
(#425585) Søer, golde og drægtige. Løsgående, delvis spaltegulv	36	1,20		43	38	
(#425587) Søer, golde og drægtige. Individuel opstaldning, delvis spaltegulv	288	1,30	1	374	303	
(#425588) Søer, golde og drægtige. Individuel opstaldning, fuldspaltegulv	75	2,00	1	150	79	
(#425590) Søer, diegivende. Kassestier, delvis spaltegulv	241	0,66	1	159		
(#425593) Søer, diegivende. Kassestier, delvis spaltegulv	481	0,66	1	317		
(#425596) Søer, golde og drægtige. Løsgående, delvis spaltegulv	203	1,20	1	244		

I alt F2: 38+303 +79 = 420



*Stald G1 – G3: Diegivende går fra at de alle står på fuldspalter, til at nogle af dem går på delvist spaltegulv

312 kg N/240 m² = 1,3 kg N/m² (nudrift). 80 m² * 1,3 kg N /m² = **104 kg N** (ansøgt drift, konsulentens bud)

** Stald F2: 418,5 kg N/399 m² ~ 1,05 kg N/m²

36m² * 1,05 kg N/m² = **37,5 kg N**

288 m² * 1,05 kg N/m² = **302,4 kg N**

75 m² * 1,05 kg N/m² = **79 kg N**

Navn på staldafsnit: Stald F2 (drægtighedsstald og løbeafdeling)					
Produktion	Produktionsareal (m ²)	Ammoniakemission (kg NH ₃ -N/år)	Reduktion, udegående dyr (kg NH ₃ -N/år)	Effekt, miljøteknologi (kg NH ₃ -N/år)	Faktisk ammoniakemission (kg NH ₃ -N/år)
Ansøgt drift					
(#425588) Søer, gøide og drægtige. Individuel opstaldning, fuldspaltegulv	75	150,0	0,0	18,9	131,1
(#425587) Søer, gøide og drægtige. Individuel opstaldning, delvis spaltegulv	288	374,4	0,0	47,2	327,2
(#425585) Søer, gøide og drægtige. Løsgående, delvis spaltegulv	36	43,2	0,0	5,4	37,8
Sum	399	567,6	0,0	71,5	496,1
Nudrift					
(#425586) Søer, gøide og drægtige. Løsgående, delvis spaltegulv	399	478,8	0,0	60,3	418,5
8 års-drift					
(#425589) Søer, gøide og drægtige. Løsgående, delvis spaltegulv	399	478,8	0,0	60,3	418,5



Bilag 2 Fravalg af teknologi – gyllekøling

Fravalg af øget gyllekøling – mail fra konsulent d. 12.07.2021

Fra: Helle Borum <hbo@vestjysk.dk>
Sendt: 12. juli 2021 11:57
Til: Alice Nielsen
Emne: SV: Hedebyvej 4 - tilretning

Hej Alice

Ifølge teknologilisten kan gyllekøling i stalde med træk og slip max reducere 30% ammoniak. Det vil af dyrevelfærdsmæssige årsager ikke være ønskeligt at køle hårdere i farestalden, da kuldestråling fra gyllekanalen vil påvirke især de nyfødte grise. De afkøles og risikerer at dø.

Hvis man hæver ammoniakreduktionen i de øvrige stalde vil man opnå en yderligere reduktion på samlet 56 kg N/år. Der vil da mangle 97 kg N i at nå BAT-niveauet.

Et miljøkit koster mindst 250.000 kr at installere (indkøb) og derudover vil der være betydelige forøgede driftsomkostninger og varme der skal sendes ud i atmosfæren.

Dette vil ikke kunne indføres indenfor proportionalitetsgrænserne (100 kr pr kg N) – der vil være 5.600 kr at gøre med årligt. Derudover skal ansøger allerede investere i 4 teltoverdækninger som samlet set er en investering på omkring 600.000 kr.

Med venlig hilsen

Helle Borum
Politisk- og Miljørådgiver

d. 96814219
m . 29679435
e. hbo@vestjysk.dk

Fra: Alice Nielsen <mikan@herning.dk>
Sendt: 12. juli 2021 09:44
Til: Helle Borum <hbo@vestjysk.dk>
Emne: SV: Hedebyvej 4 - tilretning

Hej Helle

Mht frikøling var mit indtryk, da jeg talte med Kllimadan, at det var en mulighed,-evt. ved installering af miljøkit. På beregningen står desuden, at der procentsatsen er beregnet på baggrund af varmebehovet.

Med venlig hilsen

Alice Nielsen
Agronom

Miljøsagsbehandler, Landbrugsteam - Miljø og Klima, Herning Kommune
Direkte 9628 8021
Mail mikan@herning.dk

Bilag 3 Synlighedsberegning





Bilag 4 Miljøkonsekvensrapport



Miljøkonsekvensrapport for Hedebyvej 4, 6933 Kibæk

Brian Jørgensen

Hedebyvej 4,

6933 Kibæk.

Udarbejdet den 27-5-2021 rev. 12-7-2021
Af miljørådgiver Helle Borum

Indholdsfortegnelse

Indledning.....	4
Ikke teknisk resumé.....	5
Basisoplysninger	8
Oplysninger om samdrift med andre ejendomme	8
Tidligere godkendelser	8
Biaktiviteter	8
IE-brug	8
Oplysninger om husdyrbruget og det ansøgte.....	9
Indretning og drift	9
Afløbsforhold	13
Rengøring og desinficering:	14
Foderopbevaring	14
Lys	14
Anlægsarbejder, bygningsmæssige ændringer eller ny bebyggelse	15
Håndtering og opbevaring af husdyrgødning.....	15
Beliggenhed	16
Planforhold	16
Landskab.....	16
Afstandskrav	18
Naturområder.....	19
Ammoniakemission	19
Internationale naturbeskyttelsesområder (Natura 2000).....	20
Kategori 1-natur	20
Kategori 2-natur	20
§ 3 områder	21
Kategori 3-natur	22
Internationalt beskyttede arter af planter og dyr – bilag IV-arter	23
National beskyttelse af arter af planter og dyr	23
Biodiversitet – Den danske Rødliste	24
Ansvarsarter	24
Lugt.....	25

Øvrige emissioner og genepåvirkninger fra husdyrbruget og det ansøgte.....	26
Støv	27
Fluer og skadedyr	28
Til- og frakørsels forhold.....	28
Rystelser	29
Støj.....	30
Forurenings- og genebegrænsende foranstaltninger.....	30
Egenkontrol	32
Væsentlige virkninger fra reststoffer, affaldsproduktionen, samt ved brugen af naturressourcer.....	32
Grundvand	32
Zink	32
Reststoffer (olie, rengøringsmidler, kemikalier, medicin m.m.).....	33
Affald	33
Døde dyr	35
Vand.....	35
Energi.....	36
Klima	36
BAT (ammoniak)	37
BAT (IE-brug).....	38
Ammoniak (anlæggets emissionsniveau for ammoniak og valg af teknologi)	38
Gyllekøling	39
Fravalg af teknologier	40
Miljøledelsessystem	43
Management/Godt landmandskab	43
Fodringsstrategi.....	44
Vand.....	45
Energi.....	45
Spildevand	46
Støj.....	46
Støv	46
Lugt	47
Opbevaring af husdyrgødning	47
Samlet BAT-vurdering.....	47

Eventuelle grænseoverskridende virkninger.....	48
Foranstaltninger for at undgå, forebygge eller begrænse det ansøgte virkning på miljøet.....	48
Tiltag ved ophør.....	48
Befolkningen og menneskers sundhed	49
Alternative løsninger	50
Samspillet mellem faktorerne jf. § 4 stk. 6 nr. 5.	50
Samlet vurdering af miljøkonsekvensrapporten	51

Indledning

Denne miljøkonsekvensrapport beskriver de fremtidige forhold på husdyrbruget på Hedebyvej 4, 6933 Kibæk, beliggende i Herning Kommune.

Rapporten beskriver de faktiske forhold i dag samt udvidelsens karakteristika, herunder den forventede drift efter ibrugtagning. Hertil vurderes konsekvenser forbundet med udvidelsen.

Rapporten er opbygget jf. Bilag 1 i Bek. nr. 1261 af 29/11/2019 (Husdyrgodkendelsesbekendtgørelsen), med enkelte ændringer:

- Rapporten indledes med et ikke-teknisk resumé, fremfor at slutte med det, da det vurderes, at det er en mere naturlig opbygning.
- Punkterne D 1 a og b behandles under et, så de forskellige faktorer beskrives og vurderes i samme afsnit, da dette vurderes mere hensigtsmæssigt.

God læselyst.

Ikke teknisk resumé

Ejendommen Hedebyvej 4, 6933 Kibæk er blevet handlet og den nye ejer søger ny miljøgodkendelse.

Ansøger ønsker den fleksibilitet, som følger ved at godkende staldanlægget efter stipladsmodellen. Dette medfører, at der stilles vilkår om produktionsarealet på staldanlægget, men at der ikke fastsættes en produktionstilladelse til antal dyr, eller krav om fx ind- og afgangsvægt.

Ejendommen skulle have været revurderet, og da en allerede godkendt ny gylletank på 2.500 m³ ønskes ændret til en 4.000 m³ tank med en placering sammen med de øvrige tanke på ejendommen og ikke på marken udløser det krav om miljøgodkendelse efter §16a i stedet.

Ydermere er det konstateret efter køb at bundtypen i drægtighedsstalden er med 50% miljøspalter og 50% fuldspalter og ikke som i miljøgodkendelsen delvis spaltegulv.

Ud over en større gylletank og teltoverdækning på ejendommens 4 gylletanke sker der ingen ændringer i produktionen på Hedebyvej 4.

Den nuværende lovlige produktion på ejendommen består af 830 årssøer med en produktion af 29.880 smågrise fra 7,3-30 kg samt 415 polte fra 40-107 kg.

Når der udarbejdes en miljøgodkendelse, skal der tages udgangspunkt i nudriften og den drift, der var på anlægget for 8 år siden. Som nudrift skal indsættes den nuværende lovlige produktion.

Det eksisterende tillæg af 12-10-2017 til miljøgodkendelse fra 2009 er fuldt udnyttet. Der skal opføres en gylletank på 4.000 m³ i tilknytning til de 2 øvrige i stedet for tanken på 2.500 m³, som der var tilladelse til i tillægsgodkendelsen fra 2017.

Dyrene vil i fremtiden være opstaldet i de eksisterende bygninger på et produktionsareal på i alt 4.400 m².

Staldanlæg

Søerne er løsgående i drægtighedsstalden. I farestalden går soen i sin egen sti med sine egne smågrise.

Smågrisene har en overdækket hule med varmelampe over, hvor de kan sove og opholde sig, når de ikke spiser. Smågrisene går efter fravæning i klimastaldene.

Poltene indkøbes når de er større end 110 kg, og der fremgår derfor ikke længere slagtesvin af produktionen.

Konsekvenser for omboende, natur og miljø

Sohold med smågriseproduktion er kendetegnet ved at bestå af en række af indbyrdes afhængige processer og stor automatik.

I løbet af et år får en so i gennemsnit omkring 2½ hold smågrise og gennemfører en cyklus, som består af en drægtighedsperiode på cirka 3 måneder, 3 uger og 3 dage, faring og diegivning indtil smågrisene er cirka 4 uger gamle og løbning inden for en uge efter at smågrisene er fravænnet og soen goldet.

Smågriseproduktion er følsom for selv de mindste påvirkninger og variationer i staldklima, fodring, indretning og de ansattes adfærd. Produktionsformen kræver en vedvarende, stor opmærksomhed og et relativt højt tidsforbrug i staldene.

Der kræves en konstant overvågning af staldklimaet, særligt i farestierne, hvor det er afgørende at temperatur og luftfugtighed i hver enkelt hule til pattegrisene er optimal, samtidig med at træk undgås.

Fodringen skal tilpasses den enkelte so både i forhold til, hvor den er i cyklus, om den er i laktation, gold eller drægtig, og i forhold til soens huld. Optimale produktionsresultater kræver desuden at de ansatte

har en god og rolig adfærd. Særligt under laktation er det vigtigt at de ansatte kender og agerer hensigtsmæssigt i forhold til soens adfærd og instinkter.

Staldene på husdyrbruget er indrettet med gyllesystem, hvor husdyrgødning fra dyreholdet opsamles i gyllekummer under staldgulvet og føres via pumpesystem og rørledninger til gyllebeholderne.

Dyreholdet fodres med hjemmeblandet foder, som normalt består af korn, soja- eller andre proteinkilder, fedtstoffer og mineral- og vitaminblandinger med enzymer og andre mikronæringsstoffer.

Foder opbevares og blandes på ejendommen.

Blandingen af foder og selve fodringen er fuldautomatisk.

Produktionen medfører et relativt stort varme- og ventilationsbehov for at sikre indeklimaet.

Energiforbruget ved smågriseproduktion er derfor generelt højere end ved andre typer af husdyrbrug.

Vandforbrug, fluegener, større transport, lugt og støj er andre almindelige indvirkninger, som kan forventes fra smågriseproduktion. Disse har normalt ikke et større omfang end indvirkningen fra andre typer af husdyrbrug.

Lugt

Nærmeste enkelt bolig uden landbrugspligt er Hedebyvej 6, som er nedrevet, og dernæst Hedebyvej 2 og 8. Nabobeboelsen Hedebyvej 6 er fjernet og arealet indgår nu i markarealet med kartoffelproduktion. Der regnes stadig til beboelsen, da man inden 3 år kan ansøge om genopførelse af beboelsen.

Nærmeste samlede bebyggelse er Borrisvej 1-11 syd for Troldhede. Nærmeste byzone er i Troldhede.

Husdyrbruget overholder geneafstandene til de 3 typer af bebyggelse.

Fluer og skadedyr

For at bekæmpe skadedyr som kan være til gene for selve ejendommen foretages regelmæssig bekæmpelse af fluer, rotter og mus. Alle udendørs arealer samt områder omkring foderopbevaring holdes ryddeligt og rent.

Fluer bekæmpes ved hyppig udslusning af gylle samt ved anvendelse af rovfluer og godkendte fluebekæmpelsesmidler i et begrænset, nødvendigt omfang og de til enhver tid nyeste retningslinjer fra Aarhus Universitet, Institut for Agroøkologi følges.

Der er tegnet kontrakt med et anerkendt rottebekæmpelsesfirma om udlægning og udskiftning af gift i der-til indrettede kasser.

Støj

Støjklender på husdyrbruget består primært af transport, intern transport i forbindelse med tilkørsel af foder, af- og pålæsning af grise og ventilationsanlæg. Derudover vil der være kørsel med landbrugsmaskiner og øvrig transport til og fra ejendommen. Produktionen foregår i lukkede stalde og der er etableret en afskærmende beplantning omkring anlægget.

Transport og indblæsning af foder sker periodisk og primært i dagtimerne. Ved så- og høsttid vil aktivitetsniveauet mht. transport og forekomsten af støv og støj derfor være højere end den øvrige del af året.

Ventilation vil være i drift i døgndrift, anlægget er trinløst reguleret, således der ikke kører på fuld kraft hele tiden. Se afsnittet omkring støj for yderligere uddybning.

Landskab

Husdyrbruget er ifølge Herning Kommuneplan 2021-2032. beliggende i primært landbrugsområde. Produktionsanlægget ligger cirka 1,4 km syd for Troldhede, der er nærmeste byzone. Omkring ejendommen ligger spredt landbrugsbebyggelse og selve ejendommens matrikel er omgivet af læhegn i både vest-, syd og østlig retning og kan ikke ses fra offentlig vej.

Den nye gylletank placeres ved siden af den eksisterende tank på 2.500 m³. Der etableres teltoverdækning på ejendommens 4 gylletanke.

Beplantning

Der er allerede en del beplantning hvor den nye gylletank søges placeret. Beplantningen bevares. Der plantes ud mod Hedebyvej.

Påvirkning af natur

Det nærmeste Kategori 1-Naturområde ligger ca. 2,4 km vest for de nærmeste anlæg på husdyrbruget. Naturområdet er et surt overdrev langs Skjern Å. Området er en del af Habitatområde Skjern Å, habitatnr. 61. Beregninger i HG viser, at husdyrbruget ikke afsætte ammoniak på kategori 1 natur.

Nærmeste kategori 2 naturområde (hede), er beliggende 780 m nordvest for ejendommen. Beregninger i HG viser, at husdyrbruget afsætter 300 gram ammoniak/ha/år på kategori 2 natur området. Det maksimalt tilladelige er 1 kg N/ha/år.

Inden for 1.000 meter fra staldanlægget er der registreret beskyttet hede. Heder er omfattet af § 3 i Naturbeskyttelsesloven, som beskytter disse naturområder imod tilstandsændringer. For kategori 3 naturområder, samt potentiel ammoniakfølsomme skovområder viser beregningerne, at den forøgede ammoniakbelastning fra ejendommen ikke overskrider de fastsatte maksimale grænser.

Det betyder, at hverken natur eller bilag IV-arter, beskyttet efter danske nationale regler eller efter EU-regler, vil modtage mere ammoniak end de grænser, der er sat herfor i lovgivningen.

Bedste tilgængelige teknik (BAT)

For husdyrbruget er der krav om at anvende den bedst tilgængelige teknik for at reducere ammoniakfordampningen.

Der er en vis andel fast gulv i staldene.

Der bliver teltoverdækning på gylletankene.

Husdyrbruget overholder med de anvendte teknologier ikke de fastsatte BAT-krav. Der er redegjort for, at der ikke er proportionalitet i flere teknologier på ejendommen pt.

Alternativer til teknologi og foranstaltninger

Der er beskrevet i afsnittet om fravalg af teknologi, at gylleforsuring eksempelvis ikke kan installeres på ejendommen indenfor rimelighedens grænser (proportionalitetsbetragtninger).

Ophør

Ved ophør med driften skal produktionsanlæg, husdyrgødnings- og foderopbevaringsanlæg tømmes og rengøres grundigt. Beholdere til gylle etc., der er omfattet af kravet om beholderkontrol, skal gøres uanvendelige til opbevaring af gylle mv., hvis de afmeldes beholderkontrollen. Al miljøaffald skal bortskaffes for egen regning efter den til hver tid gældende lovgivning. Gyllebeholdere, der ikke skal anvendes af anden bruger, skal fjernes.

Basisoplysninger

Oplysninger om samdrift med andre ejendomme

Udover Hedebyvej 4, 6933 Kibæk ejer og driver ansøger Torlundvej 5, 6870 Ølgod, hvor der ligeledes er so- og smågriseproduktion. Afstanden mellem de to ejendomme er ca. 25 km.

På baggrund af afstanden, og at ejendommene hver især kan drives som selvstændige enheder, vurderes der at der ikke er tale om en teknisk og forureningsmæssig forbindelse, jf. Husdyrlovens § 16c, imellem Hedebyvej 4, 6933 Kibæk og Torlundvej 5, 6870 Ølgod. Der ansøges derfor en særskilt miljøgodkendelse til husdyrproduktionen på Hedebyvej 4, 6933 Kibæk.

Tidligere godkendelser

- Miljøgodkendelse af 2009
- 1. og 2. tillæg til §12 miljøgodkendelse af 2009
- 12-10-2017: 3. tillæg til §12 miljøgodkendelse af 2009

Biaktiviteter

Gyllekøling

Varmen fra gyllekølingen, genanvendes til varmt vand og gulvvarme i klimastald og farestald, samt opvarmning af stuehus.

Gyllekølingsanlægget er derfor alene knyttet til husdyrdriften, og Herning Kommune vurderede i 2017, at etablering af gyllekøling ikke i sig selv er godkendelsespligtig efter Miljøbeskyttelsesloven.

IE-brug

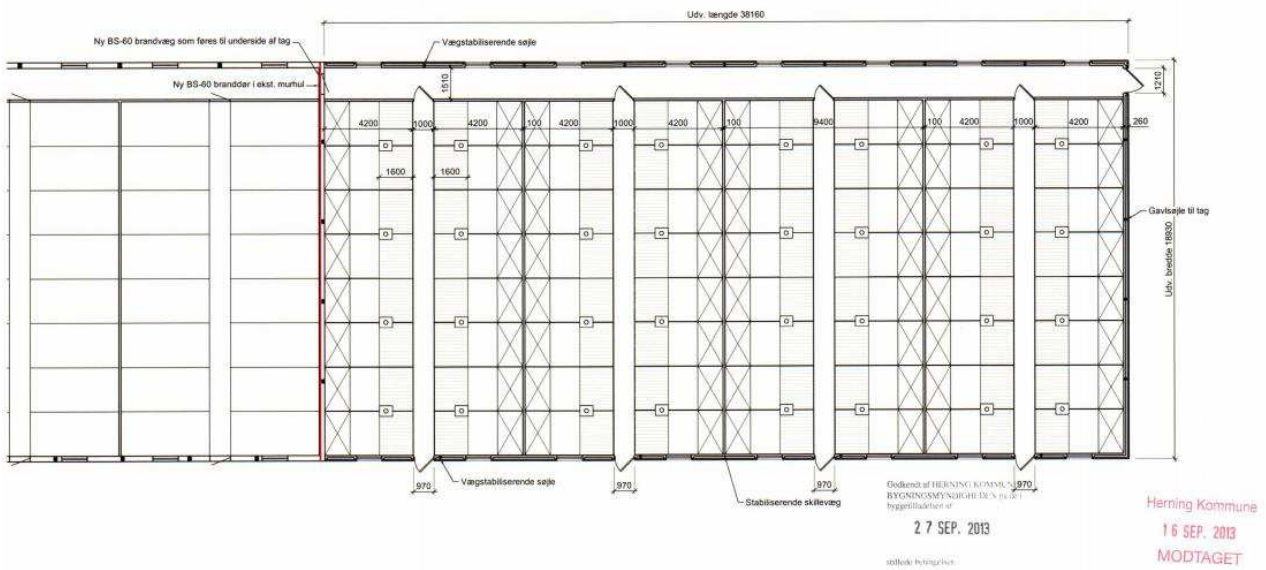
Husdyrbruget er kategoriseret som et IE-brug, da der er flere end 750 årssøer.

Oplysninger om husdyrbruget og det ansøgte Indretning og drift

Stalde og produktioner						
Staldnavn	Staldstørrelse (m ²)	Ventilation	Kildehøjde	Produktion	Antal måneder udegående	Produktionsareal (m ²)
Ansøgt drift						
Klimastald 2013 (M)	924	Mekanisk ventilation	6 m	(#422762) Smågrise. Toklimastald, delvis spaltegulv	0	539
Stald H (klimastald)	1526	Mekanisk ventilation	6 m	(#422769) Smågrise. Toklimastald, delvis spaltegulv	0	1078
Drægtighedsstald 2013 (L)	1403	Mekanisk ventilation	6 m	(#422770) Søer, golde og drægtige. Individuel opstaldning, fuldspaltegulv	0	1031
Stald G 1-G3	852	Mekanisk ventilation	6 m	(#424424) Søer, diegivende. Kassestier, delvis spaltegulv	0	80
				(#423740) Søer, golde og drægtige. Individuel opstaldning, fuldspaltegulv	0	99
				(#422774) Søer, diegivende. Kassestier, fuldspaltegulv	0	160
				(#422772) Søer, golde og drægtige. Individuel opstaldning, delvis spaltegulv	0	89
Stald F2 (drægtighedsstald og løbeafdeling)	674	Mekanisk ventilation	6 m	(#424121) Søer, golde og drægtige. Individuel opstaldning, fuldspaltegulv	0	75
				(#423742) Søer, golde og drægtige. Individuel opstaldning, delvis spaltegulv	0	288
				(#422776) Søer, golde og drægtige. Løsgående, delvis spaltegulv	0	36
Stald F1 (farestald)	415	Mekanisk ventilation	6 m	(#422779) Søer, diegivende. Kassestier, delvis spaltegulv	0	241
Stald E (farestald)	717	Mekanisk ventilation	6 m	(#422780) Søer, diegivende. Kassestier, delvis spaltegulv	0	481
Stald D	419	Mekanisk ventilation	6 m	(#422782) Søer, golde og drægtige. Løsgående, delvis spaltegulv	0	203
Sum						4400

Tabel 1. Husdyrbrugets fremtidige produktionsarealer

Produktionsarealet er i denne ansøgning opgjort ved at ejer har foretaget en detaljeret opmåling af stierne. Dvs. at der er fratrukket gangarealer, inventar og foderkrybber.

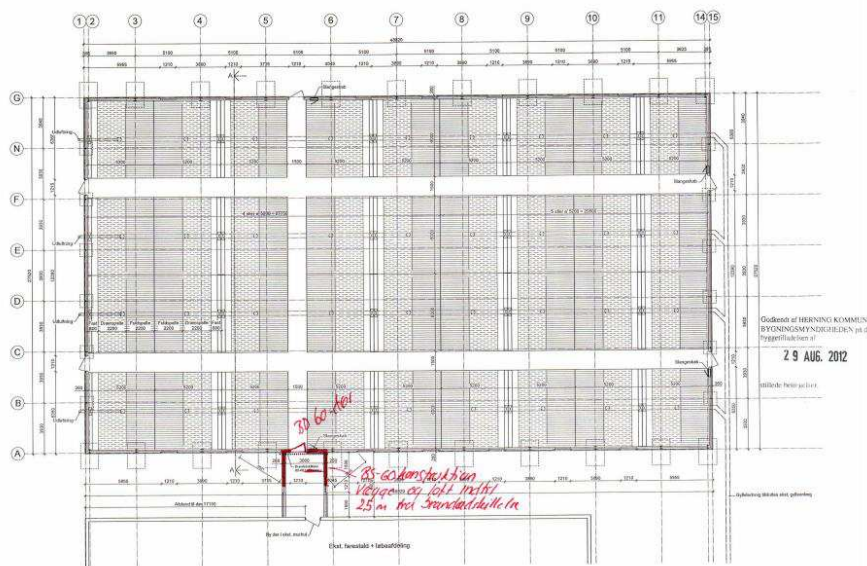


Figur 1. Klimastald (M) opført i 2013.

Drægtighedsstald (L)

Stalden var forudsat opført med delvis spaltegulv. Stalden er opført med 50% drænet gulv og 50% fuldspalte. I ansøgning om byggetilladelse til stalden viser tegningerne en stald med 50% drænet - og 50% fuldspaltet gulv, så kommunen har godkendt stalden som den er, uanfægtet at miljøgodkendelsen foreskrev delvis spaltegulv. Søerne er løsgående. Da Husdyrgodkendelse.dk ikke har en kategori for løsgående søer på fuldspaltegulv, er de inddateret som individuel opstaldning, fuldspaltegulv, for at regne på et "worst case" udgangspunkt ift. ammoniak og lugt.

BAT-niveauet fra tidligere miljøgodkendelse er "låst" så der regnes ud fra det tidligere (2017) godkendte niveau.



Figur 2. Drægtighedsstald (L) opført i 2012.

Staldene G1-G2 og G3

Staldene er tidligere anvendt til farestald og løbe-/drægtighedsstald. En større del af stalden anvendes fremover til løbe-/drægtighedsstald. Der inddrages ikke nyt staldareal. Der ændres ikke på bundtyperne i staldene.

Der var fejlagtigt regnet med fuldspalter i alle 48 farestier. De 16 af stierne er med delvis spaltegulv.

BAT-niveauet (fuldspalter) fra tidligere miljøgodkendelse er "låst" så der regnes ud fra det tidligere (2017) godkendte niveau i de 16 stier.

Der har tilsyneladende været klimagrise i noget af stalden (G3) ifølge tidligere godkendelse i 8 års driften. Dette er indsat.

Stald F2

Der har ikke været angivet opboksede søer i løbeafdelingen i den tidligere miljøgodkendelse.

Stalden har været angivet som løbe-/drægtighedsstald, delvis spaltegulv, løsgående.

Stalden er bygget med, og har hele tiden været med, 288 m² bokse (192 bokse) - Søer, golde og drægtige.

Individuel opstaldning, delvis spaltegulv. Derudover er der 6 ornestier (36 m²) – løsgående, delvis spaltegulv og 75 m² stier til polte/gylte (50% miljøspalter/50% fuldspalte). Det opføres nu som Søer, golde og drægtige. Individuel opstaldning, fuldspaltegulv, da Husdyrgodkendelse.dk ikke har en kategori for løsgående søer på fuldspaltegulv.

Der blev i 2017 fastsat vilkår om gyllekøling i stalden (15% ammoniakreduktion) og omregnet efter 2018 formlen vil det skulle være 12,6%. Dette er indtastet i nudriften og 8 års driften. Se figur 3.

[BAT-krav til gyllekøling ved revurdering \(mst.dk\)](#)

2018 formler (pr 5. februar 2018)							Lugtreduktion		Køleenergi, kWh / år fra gyllekøling	Varmeenergi, kWh / år fra gyllekøl med varmepumpe	Indtastning - kun i gule felter
Gyllekummer, m ²	Køleeffekt, W / m ²	Køleeffekt, sum	NH ₃ -reduktions % i driftstiden	Antal driftstimer / år	NH ₃ : Års reduktions %	Reduktions-%	Nødv. årligt driftstimer				
[Stalde med træk og slip gyllekummer]	300,0 m ²	16,0 W	4,8 kW	12,6	8.760 h	12,58	12,32	8.760 h	42.048 kWh	59.568 kWh	
[Stalde med træk og slip gyllekummer]	0,0 m ²		0,0 kW	0,0	8.760 h	0,00	0,00	8.760 h	0 kWh	0 kWh	
[Gyllekummer med linespil]	0,0 m ²		0,0 kW	0,0	4.380 h	0,00	0,00	8.760 h	0 kWh	0 kWh	
[Gyllekummer med linespil]	0,0 m ²		0,0 kW	0,0	8.760 h	0,00	0,00	8.760 h	0 kWh	0 kWh	
Areal med køling i alt	300,0 m ²		4,8 kW						Sum 42.048 kWh	59.568 kWh	
Svarer til liter fyringsolie, ca.										6.645 liter	
Formler frem til og med 4/2-2018									Køleenergi, kWh / år fra gyllekøling	Varmeenergi, kWh / år fra gyllekøl med varmepumpe	
Gyllekummer, m ²	Køleeffekt, W / m ²	Køleeffekt, sum	NH ₃ -reduktions % i driftstiden	Antal driftstimer / år	NH ₃ : Års reduktions %	-	-				
[Stalde med træk og slip gyllekummer]	300,0 m ²	16,0 W	4,8 kW	15,0	8.760 h	14,98	-	-	42.048 kWh	59.568 kWh	
[Stalde med træk og slip gyllekummer]	0,0 m ²		0,0 kW	0,0	8.760 h	0,00	-	-	0 kWh	0 kWh	
[Gyllekummer med linespil]	0,0 m ²		0,0 kW	0,0	4.380 h	0,00	-	-	0 kWh	0 kWh	
[Gyllekummer med linespil]	0,0 m ²		0,0 kW	0,0	8.760 h	0,00	-	-	0 kWh	0 kWh	
Areal med køling i alt	300,0 m ²		4,8 kW						42.048 kWh	59.568 kWh	
Svarer til liter fyringsolie, ca.										6.645 liter	
Signatur: Beregninger i kolonne E		Grøn celle	=	Træk og slip	Brun celle		=	linespil			

Denne skabelon er udarbejdet i april 2018 af energi- & teknikrådgiver Gunnar Schmidt, direkte 99 99 23 19; e-mail: gus@byggeri-teknik.dk Skabelonen er senest revideret den 6/11-2020.

Figur 3. Gyllekøling omregnet efter 2018 formlen.



Figur 4. Situationsplan

Bygning	Anvendelse	Grundplan M ²	Produktions- areal M ²	Bygnings- højde	Fremtidig anvendelse	Miljøtek- nologi
A	Stuehus					
C	Hestestald	72		5 m		
D	Drægtigheds- stald. Værksted i vestlig ende ca. 190 m ²	512	203	6 m	Drægtighedsstald / værksted	
E	Farestald	600	481	8 m	Farestald	
F	F1: 60 farestier F2: Løbestald m. 192 bokse, pol- teog ornesti.	1480	241 399	8 m	Farestald Løbestald/polte/or- ner	Gyllekø- ling ¹ Gyllekø- ling ²
G	G1: drægtigheds- stald G2: 52 farestier (fuldspalter) Farestier (delv.sp) G3: Poltestald	835	89 160 80 99	6 m	Drægtighedsstald. Farestald Farestald Poltestald	

H	Klimastald. 260 m ² foderlade i vestenden.	1.523	1.078	7 m	Klimastald	Gyllekø- ling ¹
I	Maskinhus			6 m		
L	Drægtighedsstald	1.398	1.031	8 m	Drægtighedsstald.	
M	Klimastald	799	539	7 m	Klimastald	
1	Gylletank	1.000			Gylletank	Telt
2	Gylletank	2.500			Gylletank	Telt
3	Gylletank i mark	1.500			Gylletank	Telt
4	Gylletank (ny)	4.000			Gylletank (ny)	Telt

¹Frivilligt tiltag uden vilkår.

²Vilkårsfatsat miljøtiltag

Afløbsforhold

Alle afløbsforhold ses på nedenstående figur 2 .

Afledning af tagvand fra 860 m² og overfladevand fra ca. 1.000 m² i alt 1.860 m² .Tag- og overfladevandet ledes til regnbed i have og overløb herfra ledes til ny drænledning og ny sivegrøft ved skel mod øst.



Figur 5. Afløbsplan godkendt af Herning kommun² 19-1-2018.

Rengøring og desinficering:

Alle sektioner iblødsættes før vask med lavtryksvanding af sti- og gangarealer. Herefter højtryksrensens stibund, inventar og vægge mens loftet skylles ned med koldt vand. Sektionen lukkes og der tilsættes varme for udtørring af stalddrummet. Når sektionen er tør desinficeres stalden forud for indsættelse af nye grise.

Foderopbevaring

Svinefoderet opbevares i foderladen i vestenden af bygning H.

Foderet snegles ind til opbevaring i siloer, der er ikke spild forbundet med denne transport.

Fodertildeling foregår via lukkede rørstrengene med udfodring i krybber. Foderspild i staldene søges minimeret ved fokus på formalingsgrad, fast gulv eller flise under krybberne samt vandforsyning i forbindelse med udfodring.

Soyaskrå, mineraler og korn indkøbes til produktionen. Der anvendes både våd- og tørfoder i stalden. Der er faste aftaler om levering af foder og råvarer.

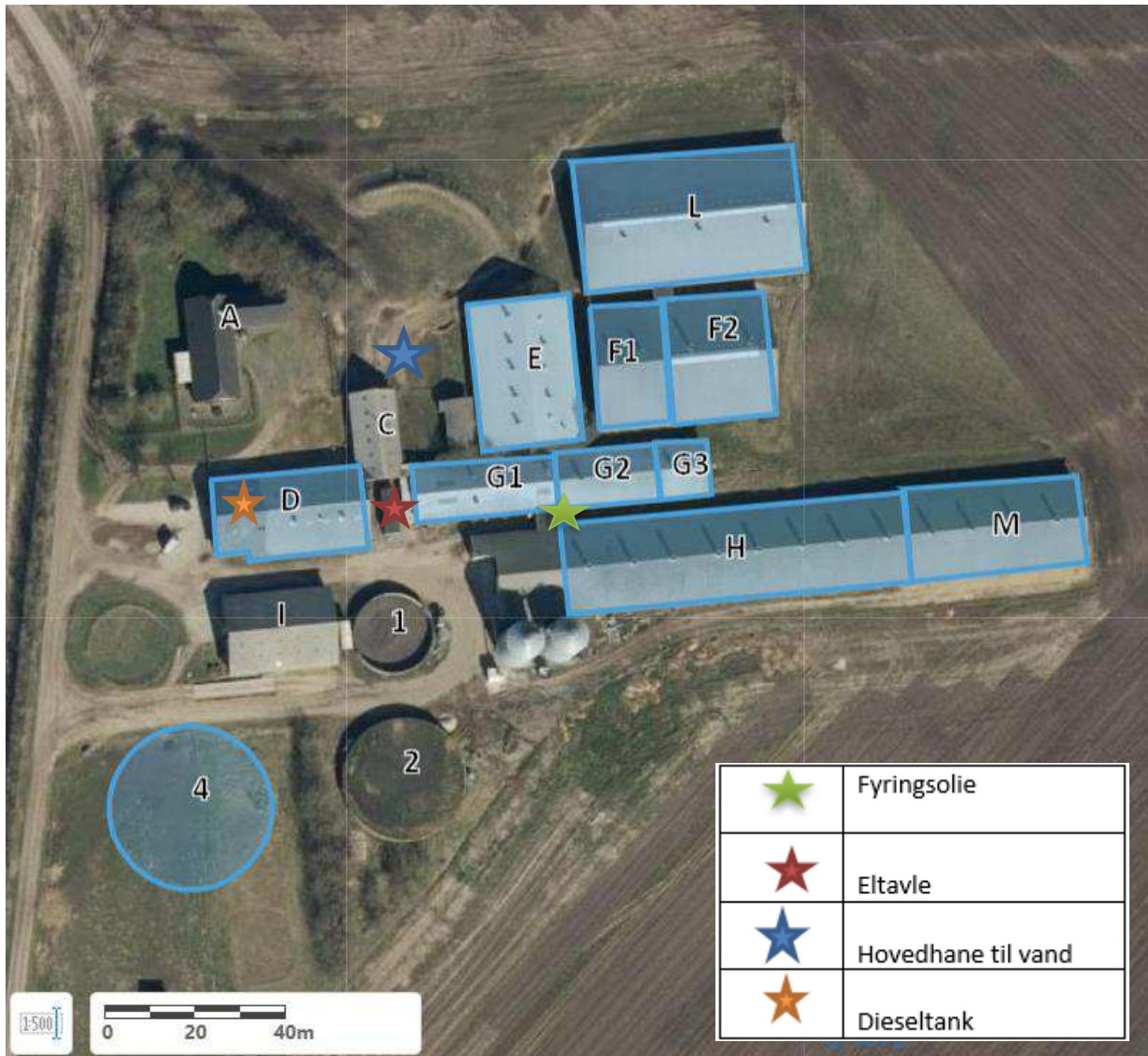
Grisene fasefodres, dvs. at der fodres med forskellige foderblandinger afhængigt af dyrenes alder/levende vægt. Kravet til næringsstoffer er forskelligt, og ved at fasefodre indenfor normerne undgås en generel overforsyning med råprotein og fosfor, som ellers vil udskilles via husdyrgødningen og belaste miljøet.

Lys

Produktionen foregår i lukkede stalde, - deraf begrænsede gener fra lys. Ejendommen har belysning på befæstede arealer og pladser som primært anvendes i årets mørke måneder. Der er lys på alle udleveringsramper. Der anvendes lavenergigirør og der er etableret LUX-styring (dagslysregulering) og timerindstilling / sensorstyring på anlæggets lyskilder

Vurdering

Det er ikke ansøgers vurdering at den ansøgte godkendelse af eksisterende produktionsareal medfører ændringer i ejendommens drift, der vil få konsekvenser for produktionens nuværende lysbidrag til omgivelserne. Skulle der således mod forventning indgå berettigede klager over lysgener fra ejendommen, kan kommunen efter en nærmere vurdering påbyde husdyrbruget at dæmpe ejendommens lyskilder, for eksempel ved at retningsbestemme udendørs lyskilder, så unødige fjernvirkninger undgås. Ejendommens eksisterende bygningsmasse er dog særdeles godt beplantet og ansøger har derfor vurderet denne risiko som værende meget lille. Eksisterende udendørs belysning vurderes ikke at være generende for omgivelserne og trafikken.



Figur 6. Oversigtskort

Anlægsarbejder, bygningsmæssige ændringer eller ny bebyggelse

Der anlægges ikke nye indkørsler, veje m.m., og der sker ingen bygningsmæssige ændringer eller opføres nye bygninger. Der opføres en ny gylletank ved siden af den eksisterende på 2.500 m³.

Håndtering og opbevaring af husdyrgødning

Opbevaringsanlæg	Opførsels år / 10 års beholderkontrol	Kapacitet (m ³)	Overfladeareal (m ²)	Teknologi
Gylletank 1	1991	1.000	217	Overdækning
Gylletank 2	2006	2.500	549	Overdækning
Gylletank 3 (mark)	1996	1.500	373	Overdækning

Gylletank 4 (ny)		4.000	1020	Overdækning
I alt		9.000		

Tabel 2. Opbevaringsanlæg til husdyrgødning.

Flydende husdyrgødning omfatter gylle og hvad, der i øvrigt ledes til gylleanlægget i form af vaskevand mv.

Den flydende husdyrgødning fra staldene pumpes via fortanken til gyllebeholder. I fortanken er der en el-pumpe, der pumper gyllen via jordledning til gyllebeholder. Gyllebeholderne tømmes vha. sugekran på gyllevogn.

Der blev indsendt opbevaringskapacitetserklæring i 2017 med samme husdyrproduktion og en ny tank på 2.500 m³. Kapaciteten var på 9,6 måneder. Tanken på 2.500 m³ er nu ændret til 4.000 m³, så kapaciteten vil være øget til 11 måneder.

Loven kræver minimum 9 måneders opbevaringskapacitet, hvilket er overholdt.

Det vurderes hermed, at husdyrgødningsbekendtgørelsens generelle krav til håndtering og opbevaring af husdyrgødning, er tilstrækkelig til beskyttelse af omgivelserne.

Beliggenhed

Landskabet er overvejende jævnt, og er præget af opdyrkede arealer, tilplantede læhegn og spredte gårde, og opleves som helhed ensartet i sit udtryk.

Placeringen af gylletanken ved siden af den eksisterende gyllebeholder ændrer ikke på helhedsindtrykket.

Der bliver beplantning til alle sider og den eksisterende bevares.

Planforhold

Ejendommen er beliggende i det åbne land. Produktionsanlægget ligger cirka 1,4 km syd for Troldhede, der er nærmeste byzone. Omkring ejendommen ligger spredt landbrugsbebyggelse og selve ejendommens matrikel er omgivet af læhegn i både vest-, syd og østlig retning og kan ikke ses fra offentlig vej.

Nærmeste nabo uden landbrugspligt er Hedebyvej 6, som ligger ca. 150 m syd for den nye gylletank. Den nærmeste samlede bebyggelse er Borrisevej 11 beliggende ca. 1.050 m nordvest for anlægget. Nærmeste by er Troldhede, som ligger godt 1.400 m nordvest for ejendommen.

Landskab

Husdyrbrugets beliggenhed i forhold til udpegningerne og fredninger blevet gennemgået.

Zonestatus: Husdyrbruget er placeret i landzone.

Lokalplan: Der er ikke udarbejdet lokalplan for landzoneområdet.

Husdyrbruget ligger indenfor:

	Indenfor	Udenfor
Særlig værdifuldt landbrugsområde	x	
Skovrejsningsområde		x
Lavbundsområde		x
Naturbeskyttelsesområde		x

Økologiske forbindelser / spredningskorridorer		X
Kulturhistoriske bevaringsværdier / kulturmiljø		X
Bevaringsværdigt landskab		X
Større sammenhængende landskab		X
Område for store husdyrbrug	X	
Specifikke geologiske bevaringsværdier		X
Kystnærhedszone		X
Strandbeskyttelseslinje		X
Kirkebyggelinje		X
Skovbyggelinje		X
Å beskyttelseslinje		X
Sø beskyttelseslinje		X
Beskyttede sten- og jorddiger		X
Fredede områder		X
Fortidsminde beskyttelseszone		X
Habitatområde		X
Råstofområder		X
Boringsnære beskyttelsesområder		X
Område med særlig drikkevandsinteresse		X
Nitratfølsomt indvindingsområde		X
Sprøjttemiddelfølsomme indvindingsområde		X
Jordforurening V1		X
Jordforurening V2		X

Tabel 3. Landskabelige udpegninger

Ejendommen ligger indenfor særlig værdifuldt landbrugsområde. Indenfor disse områder forudses der ikke væsentlige konflikter mellem landbrugsdriften og de omgivende arealanvendelser, og områderne skal i særlig grad anvendes til jordbrugsdrift.


Figur 7. Område udpeget til værdifuldt landbrugsområde i kommuneplan 2021-2032

Ejendommen ligger indenfor "Områder til placering af store husdyrbrug", som ifølge kommuneplanens retningslinjer skal friholdes for udvikling, der er i modstrid med etablering af store landbrugsbygninger og – anlæg.



Figur 8. Område i kommuneplan 2021-2032 til store husdyrbrug

Vurdering

Den nye gylletank er placeret ved siden af den eksisterende tank. Der er beplantning på alle sider. Man vil ikke umiddelbart se nogen ændring på ejendommen ud over de 4 nye teltoverdækninger, der rager lidt op i landskabet.

Afstandskrav

Afstandskravene i henhold til § 6-8 i Lbk. nr. 520 af 1. maj 2019 om husdyrbrug og anvendelse af gødning m.v. (Husdyrbrugloven) er følgende:

§ 6:

- indenfor et eksisterende eller ifølge kommuneplanens rammedel fremtidigt byzone- eller sommerhusområde
- i et område i landzone, der i lokalplan er udlagt til boligformål, blandet bolig og erhvervsformål eller til offentlige formål med henblik på beboelse, institutioner, rekreative formål og lign.,
- i en afstand mindre end 50 m fra ovennævnte områder eller
- i en afstand mindre end 50 m fra en nabobeboelse.
-

§ 7:

- helt eller delvist indenfor eller i en afstand mindre end 10 m fra kategori 1 og kategori 2 naturtyper (jf. Husdyrgodkendelsesbekendtgørelsens § 2 stk. 1 og 2).

§ 8:

- ikke almene vandforsyningsanlæg (25 m)
- almene vandforsyningsanlæg (50 m)
- vandløb, dræn og søer (15 m)
- offentlig vej og privat fællesvej (15 m)
- levnedsmiddelvirksomhed (25 m)
- beboelse på samme ejendom (15 m)
- naboskel (30 m)

Afstandskravene er overholdt, da anlæggets afstand til områderne er større eller lig med ovenstående krav. Afstandene er afsat som punkter i Husdyrgodkendelse.dk

Vurdering

Der sker ikke nogen udvidelse af produktionsarealet. Der etableres en 4.000 m³ gylletank med teltoverdækning i stedet for den tidligere ansøgte 2.500 m³ tank også med telt. Derudover sættes der teltoverdækning på de øvrige 3 gylletanke på ejendommen.

Idet ejendommen ligger i stor afstand til byzone, samlet bebyggelse og nærmeste nabo uden landbrugspligt, vurderes de driftsmæssige ændringer ikke at ville medføre væsentlige gener fra ejendommen. Det vurderes heller ikke at ændringerne vil medføre væsentlige forringelser af Danmarks kulturarv eller de landskabelige forhold.

Naturområder

Ammoniakemission

På et husdyrbrug er det stalde og husdyrgødningslagre, der er hovedkilden til udledning af luftbåret kvælstof (ammoniakfordampning). Beregninger der er foretaget i *Husdyrgodkendelse.dk*, viser at ammoniakfordampningen i ansøgt drift er 4.926,3 kg NH₃-N/år. Kildehøjde kan i beregningerne sættes til 3 eller 6 meter. Ruheder er valgt som *Landbrug / skov* i oplandet og efter beskaffenheden af naturarealet vurderet ud fra luftfotos i det enkelte naturpunkt f.eks. *Blandet natur med lav bevoksning*.

Der er kumulation i punkt 1 og 2 (kategori 1 natur), men det er ikke interessant, da totalbelastningen i kategori 1 natur er på 0,0 kg N/ha/år.

For at kunne vurdere merdepositionen til kategori 3 natur, er produktionsarealets størrelse for 8 år siden fastsat til produktionsarealet, som er godkendt den 9. juli 2012 (1. tillæg) og nudriften fastsat til produktionsarealet, som er godkendt den 12. oktober 2017 (3. tillæg).

Forudsætningerne for ammoniakemissionen i ansøgt drift er beskrevet under Indretning og drift.

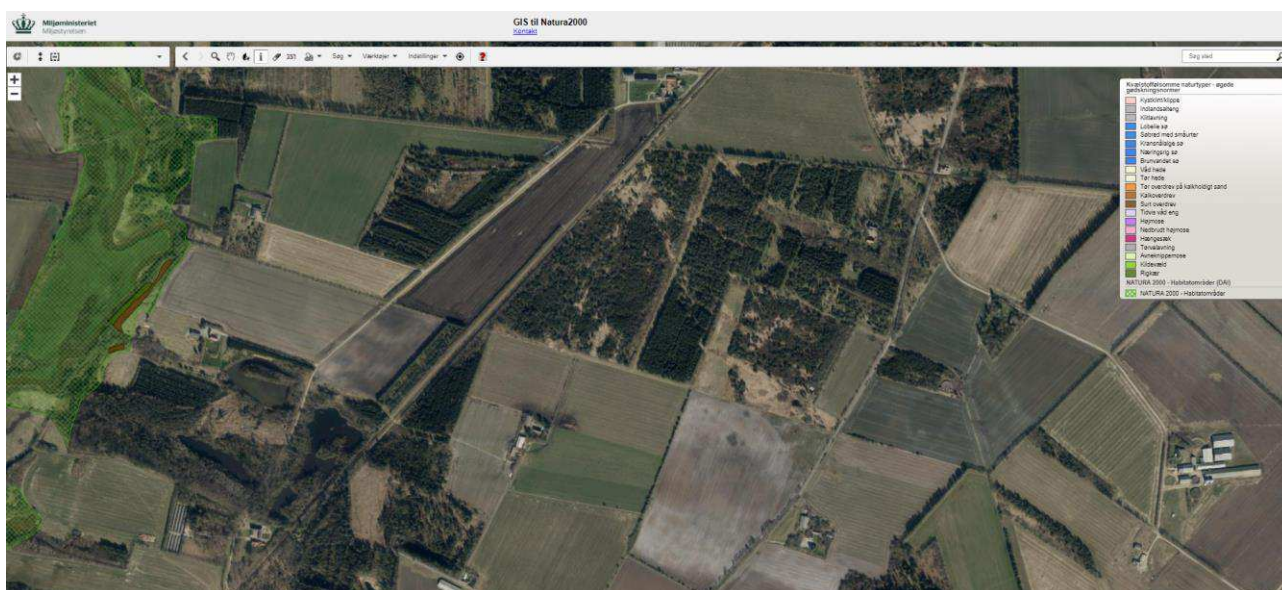
Internationale naturbeskyttelsesområder (Natura 2000)

Nærmeste Natura 2000 område nr. 68 Skjern Å. Nærmeste habitatområde er H61 Skjern Å. Området ligger 2,5 km vest for anlægget.

Skjern Å Nørrekanal er et særligt værdifuldt kulturmiljø, jævnfør Herning Kommuneplan 2021-2032. Skjern Å Nørrekanal er udpeget, da den sammen med andre kanaler og engvandingens anlæg, danner Danmarks største engvandingssystem. Ifølge Hernings Kommuneplan 2021-2032. udelukker det dog ikke, at landskabet videreudvikles, men at udpegningerne sikrer at udviklingen sker med viden om og under hensyntagen til de kulturhistoriske værdier.

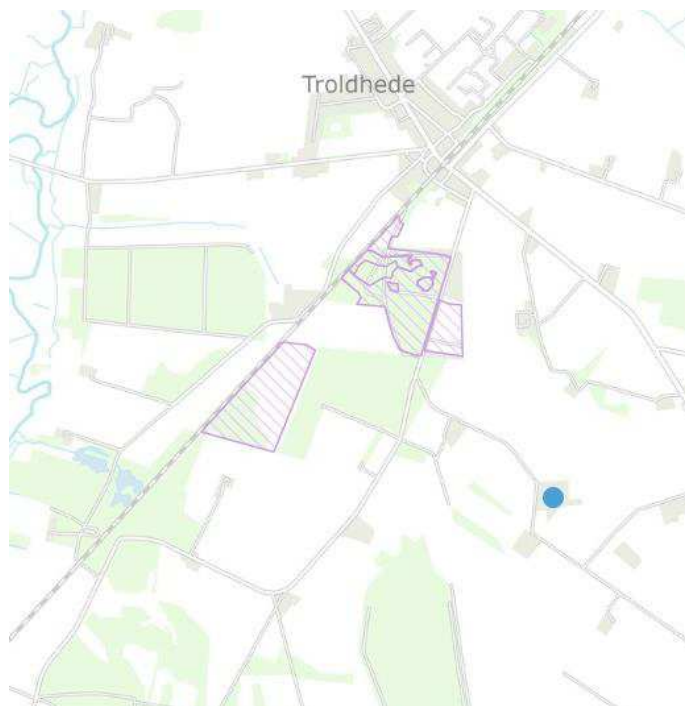
Kategori 1-natur (nærmere bestemte ammoniakfølsomme naturtyper beliggende inden for internationale naturbeskyttelsesområder).

Anlægget er beliggende ca. 2,4 km øst for det nærmeste kategori 1 naturområde (surt overdrev).



Der er foretaget beregninger i Husdyrgodkendelse.dk, der viser en totaldeposition på 0,0 kg N. Kravet om maksimal total deposition er overholdt.

Kategori 2-natur (nærmere bestemte ammoniakfølsomme naturtyper, der er beliggende uden for internationale naturbeskyttelsesområder).



Nærmeste kategori 2 natur (§ 7 hede) er beliggende omkring 790 meter Nord/vest for staldanlægget. Nærmeste kategori 3 natur (§ 3 Hede) er beliggende omkring 810 meter vest for staldanlægget.

Der er foretaget beregninger i Husdyrgodkendelse.dk, der viser en totaldeposition på 0,1/0,3 kg N/ha/år. Kravet om maksimal total deposition på 1 kg N/ha/år er overholdt.

§ 3 områder

Af figur 9 fremgår de områder, som indenfor en afstand af 1.000 m fra anlægget er omfattet af naturbeskyttelseslovens § 3.

Herunder vurderingen fra 3. tillæg i 2017:

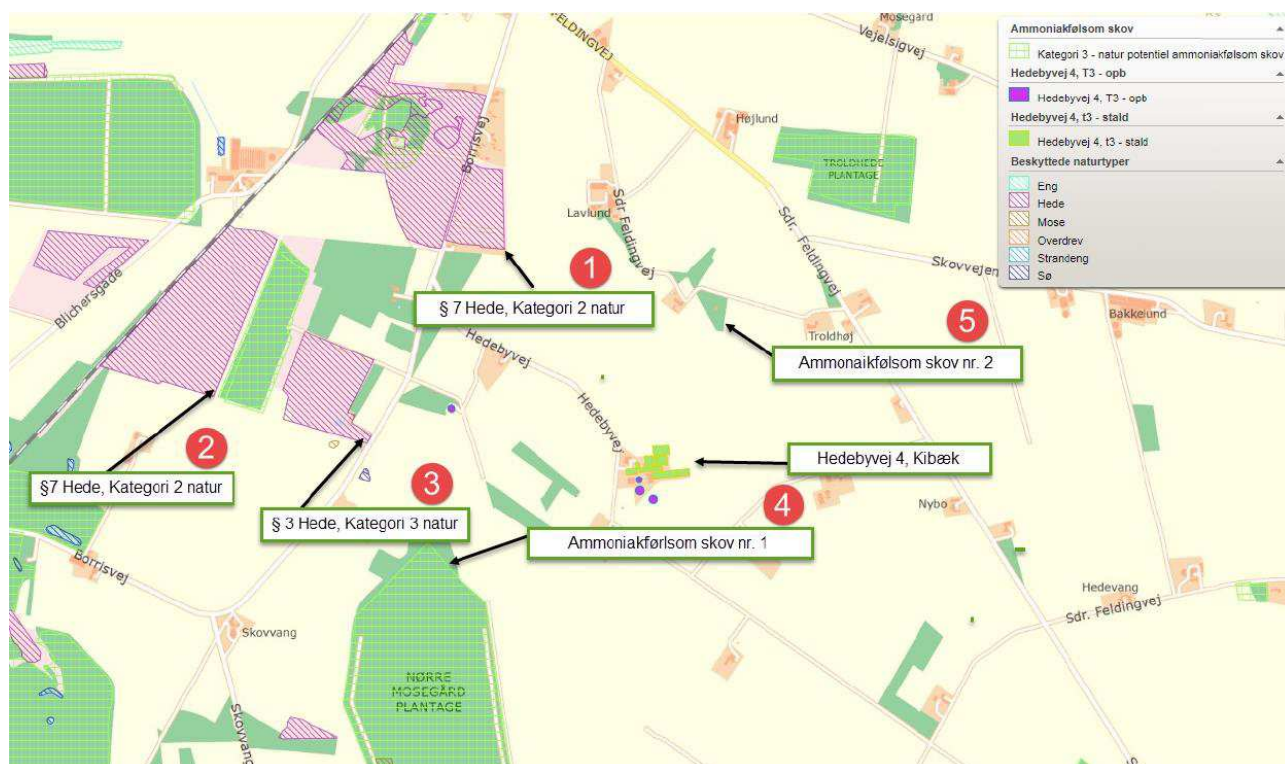
Inden for en radius af 1.000 meter fra staldanlægget (ca. 380 meter) ligger der 2 ammoniakfølsomme skove (hhv. 380 meter SØ og 650 meter SV for anlægget).

Området nordøst for anlægget er vokset frem fra gammel hede, og kommer derved under definitionen.

Den østlige del af området er nok ny-tilplantet mens det øvrige ikke er tilplantet men fremvokse af sig selv.

Figur 9 er ligeledes fra 3. tillægsgodkendelse.

Skovene er ikke længere registreret som ammoniakfølsomme.



Figur 9. § 3 arealer indenfor 1.000 m fra husdyrbruget.

Navn:	Kategori:	Opretter:	Kumulation:	Ruhed natur:	Merdeposition (kg N/ha/år):		Totaldeposition (kg N/ha/år):	
					8-års drift	Nudrift:		
6. Skov - tilgroet lysåben	Kategori 3	Ansøger	0	S	0,0	0,0	0,1	▼
2. Surt overdrev	Kategori 1	Ansøger	1	Bn	0,0	0,0	0,0	▼
1. Surt overdrev	Kategori 1	Ansøger	1	Bn	0,0	0,0	0,0	▼
5. Hede	Kategori 3	Ansøger	0	Mk	0,0	0,0	0,3	▼
4. Hede	Kategori 2	Ansøger	0	Mk	0,0	0,0	0,1	▼
3. Hede	Kategori 2	Ansøger	0	Mk	0,0	0,0	0,3	▼

Tabel 4. Naturberegninger

Kategori 3-natur (ammoniakfølsomme naturtyper, herunder moser, heder og overdrev, som ikke er omfattet af ovenstående kategori 1 og 2)

Der er foretaget beregninger i Husdyrgodkendelse.dk, der viser at merdepositionen på de nærmest liggende naturområder ikke overstiger 1 kg N/ha/år.

Vurdering

På baggrund af ovenstående vurderes det samlet, at ammoniakemissionen fra husdyrbruget ikke vil medføre en væsentlig forringelse af miljøet.

Internationalt beskyttede arter af planter og dyr – bilag IV-arter

Af EF-habitatdirektivets bilag IV fremgår en række dyre- og plantearter (herefter bilag IV-arter), som er strengt beskyttede, uanset om de forekommer indenfor et af de udpegede habitatområder eller på andre lokaliteter. På den baggrund kan der udelukkende gives tilladelse til aktiviteter, som vurderes ikke at have en negativ effekt på artens yngle- eller rasteområde.

Bilag IV-arter og ansvarsarter observeret i Herning Kommune på nuværende tidspunkt gennemgås i det følgende. Flere af disse arter er ligeledes omfattet af artsfredninger eller er optaget på rødlisten.

Odder og padder forekommer mange steder i Herning Kommune og har en gunstig bevaringsstatus i landsdelen. Odderen yngler, raster og fouragerer langs vandløb med gode fiskemuligheder og har huler i brinken.

Padderne yngler i vandhuller med rent vand. Udyrkede bræmmer omkring vandhullerne kan være med til at sikre, at vandet forbliver rent.

Grøn mosaikguldsmed er i Herning Kommune observeret syd for Harreskov mellem Kibæk og Arnborg, samt i Knudmosen ved Herning City. I sin cyklus er arten afhængig af planten Kребseklo (*Stratiotes aloides*), hvor den lægger sine æg, og larverne lever. Voksne individer kan strejfe langt omkring, og kan ses langt fra vandløb. Næringsstofbelastning kan medføre tilgroning af vandhuller og søer, hvorved kребseklo vil forsvinde og dermed livsgrundlaget for grøn mosaikguldsmed.

Grøn kølleguldsmed findes kun i de store jyske å-systemer så som Storå, Skjern Å, Karup Å og Gudenå. Arten er Herning Kommunes nationale ansvarsart. Den yngler i rene, iltrige og kølige vandløb. Den voksne guldsmed foretrækker lysåbne arealer, men kan også findes i skovlysninger. Der er en teoretisk mulighed for, at der ved uheld i forbindelse med håndtering af husdyrgødning kan ske en tilførsel af forurenende stoffer til Grøn Kølleguldsmeds levesteder. Det vurderes, at kun tilførsel af større mængder husdyrgødning (som følge af uheld med gyllebeholdere/gylletransport) vil kunne have en negativ effekt på grøn kølleguldsmed.

Der er ingen aktuelle registreringer af beskyttede plante og dyrearter, herunder ansvarsarter, inden for 1.000 meter af anlægget.

Ansøger vurderer, at der ikke er registreret beskyttede plante- og dyrearter i nærheden af staldanlægget.

Søgning på <http://naturdata.miljoportal.dk/speciesSearch> viser at der ikke er registreret Bilag IV arter ved ejendommens bygningsanlæg.

National beskyttelse af arter af planter og dyr

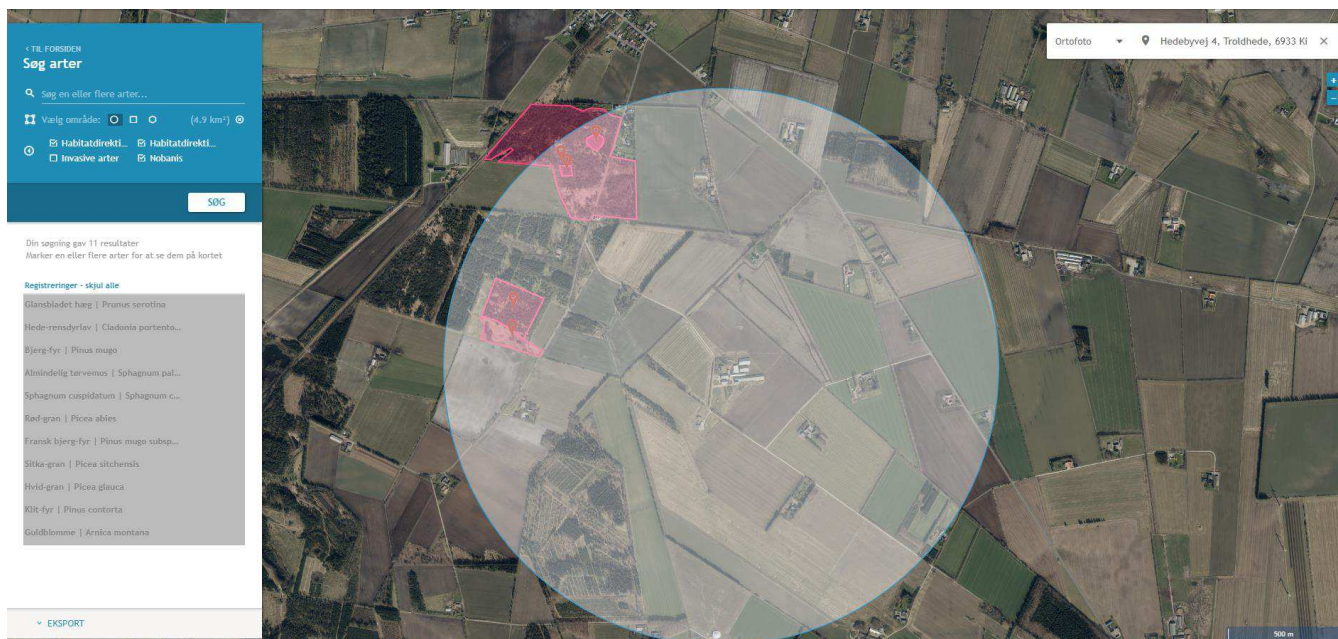
Foruden den internationale artsbeskyttelse (bilag IV) er flere andre arter beskyttet af en nationalartsfredning jf. Artsfredningsbekendtgørelsen⁷.

Søgning på <http://naturdata.miljoportal.dk/speciesSearch> viser at der ikke er registreret fredede arter i nærheden af ejendommens bygningsanlæg.

Biodiversitet – Den danske Rødliste

Danmark har jf. Biodiversitetskonventionen forpligtet sig til at standse tabet af biologisk mangfoldighed. Arter, som er forsvundet fra Danmark eller truet af udryddelse er registreret som sådan på Den danske Rødliste.

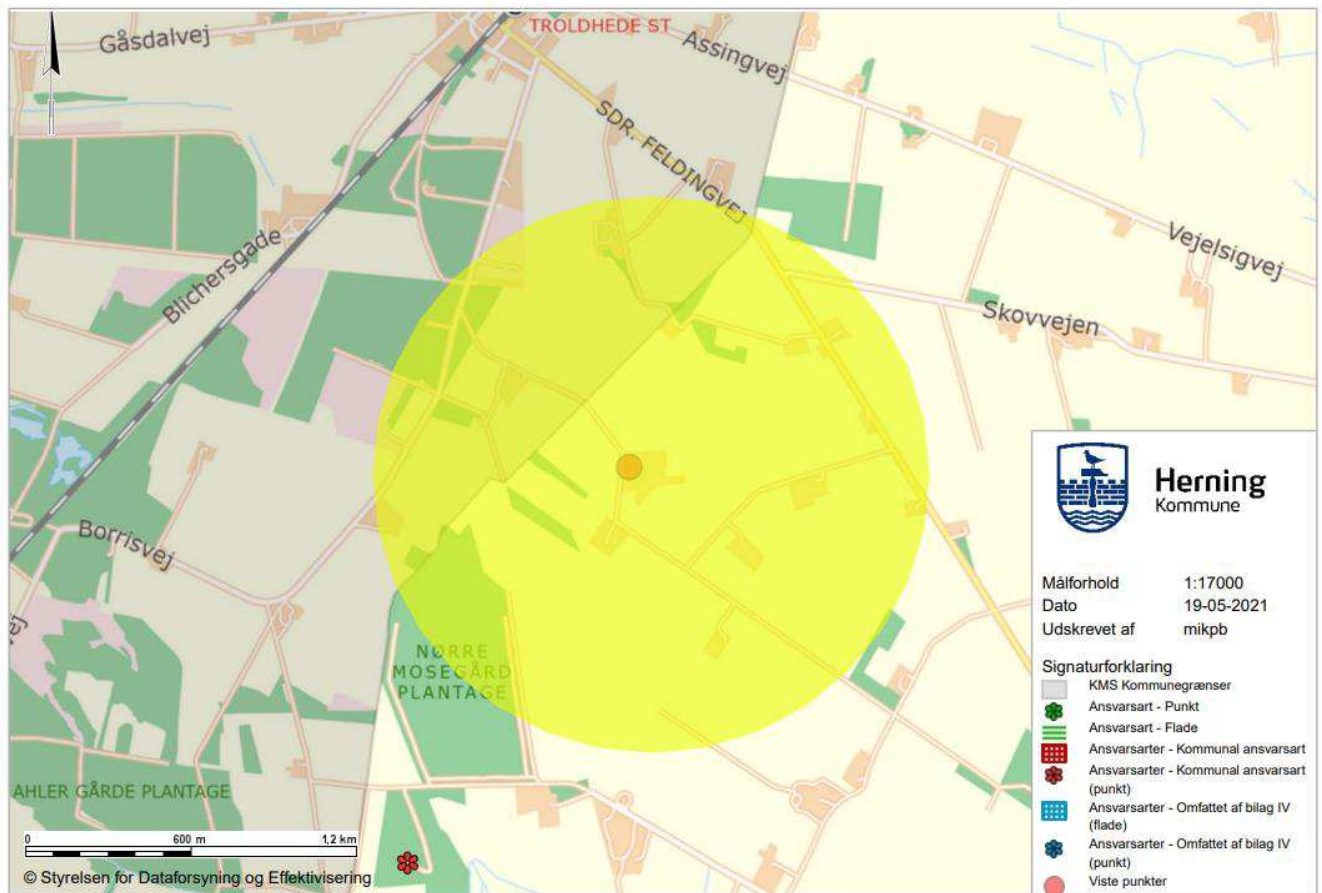
Søgning på <http://naturdata.miljoeportal.dk/speciesSearch> viser at der ikke er registreret truede arter på den danske rødliste i nærheden af ejendommens anlæg.



Ansvarsarter

Herning Kommune har arbejdet med ansvarsarter siden 2008, hvor byrådet vedtog kommunens Naturpolitik. I 2010 omfattede listen 56 arter fordelt på forskellige artsgrupper med levesteder, der er typiske for Herning Kommune. Listen er siden suppleret med relevante arter, så den i dag omfatter 70 arter.

Søgning indenfor 1.000 meter fra anlægget viser at der ikke er registreret ansvarsarter på eller omkring ejendommen.



Figur 10. Ansvarsarter

Vurdering

Der ændres ikke på bygningerne i forbindelse med nærværende miljøgodkendelse. Godkendelsen vil derfor ikke medføre at der ændres på vandhuller, fortidsminder, sten- og jorddiger, eller andre potentielle levesteder for padder eller krybdyr. Der fjernes ikke gamle bygninger og fældes ikke store træer, der kunne være levested for flagermus. Der sker med andre ord ikke fysiske ændringer i forbindelse med projektet, der kan være til skade for bilag IV-arter. Derfor vurderes det at driften ikke vil medføre en forøget påvirkning af de nævnte bilag IV- og rødlistearter eller deres levesteder. Det vurderes at husdyrproduktionen kan drives på stedet under hensyntagen til internationalt og nationalt beskyttede arter af planter og dyr, og uden at påvirke den biologiske mangfoldighed negativt.

Lugt

Der udledes lugt fra stalde, husdyrgødningslagre m.m. De primære kilder til lugt fra dyrehold er staldventilationsluft samt håndtering og opbevaring af husdyrgødning. Mange forhold kan influere på lugtemissionen fra stalde. Udover dyretypen og størrelsen af produktionsarealet er det fx staldindretning, ventilationssystem (afkasthøjde), geografisk placering, strøelse, gødningshåndtering, fodring samt hygiejne i stalden.

Overpumpning af gylle til gyllebeholder sker 2 gange ugentlig. Omrøring af gyllebeholdere foretages før udbringning på markerne primært om foråret.

Der er mekanisk ventilation, der er i drift hele året, i alle stalde.

I husdyrgodkendelsesbekendtgørelsens § 31 er fastsat det landsdækkende beskyttelsesniveau for lugt, der skal anvendes ved vurdering af om der er væsentlige lugtgener i forbindelse med udvidelse af et husdyrbrug.

Lugtemissionen er beregnet i Husdyrgodkendelse.dk ud fra oplysningerne om det ansøgte produktionsareal. Geneafstanden er overholdt i forhold til nabobeboelse, samlet bebyggelse og byzone. Beregninger fremgår af nedenstående tabel.

Samlet resultat af lugtberegning

Bebyggelse	Kumulation	Model	Ukorrigeret geneafstand (m)	Korrigeret geneafstand (m)	Vægtet gennemsnitsafstand (m)	Genekriterie overholdt	
 Hedebyvej 2	0	FMK	198,2	198,2	598,5	Ja	▼
 Hedebyvej 6	0	FMK	198,2	198,2	315,7	Ja	▼
 Hedebyvej 8	0	FMK	198,2	198,2	627,3	Ja	▼
 Borrisvej 11	0	NY	440,6	440,6	1133,6	Ja	▼
 Viumkrog, Nr. Vium	0	FMK	626,6	626,6	1479,7	Ja	▼

Forklaring til samlet resultat af lugtberegning

* Geneafstanden fra NY modellen er 0, selvom der er en faktisk lugt fra staldgruppen. Dette skyldes at lugten er for lav til at lugtspredningen kan beregnes.

Konsekvenszone: 913 m

Tabel 5. Lugtgeneregning.

Vurdering

Lovens minimumskrav til afstande til nærmeste beboelser indenfor de tre typer er overholdt. Det vurderes derfor, at lugt fra staldene ikke vil give væsentlige gener for omkringboende naboer.

Øvrige emissioner og genepåvirkninger fra husdyrbruget og det ansøgte.

Ved planlægning af nye byområder ses på anbefalinger i "Håndbog om Miljø og Planlægning – bolig og erhverv i byerne" fra Miljøstyrelsen og Skov og Naturstyrelsen, 2004. Her angives anbefalede mindste afstande mellem virksomhed og boliger for forskellige klasser. Klassifikationen er inddelt efter størrelse/type af virksomhed. Afstanden angiver hvilken afstand, der skønnes at være nødvendig mellem den pågældende virksomhed og boliger i et nyetableret område med samlet bebyggelse eller by, baseret på Miljøstyrelsens erfaringer om miljøforhold.

Jævnfør virksomhedsbeskrivelsen fra håndbog om Miljø og Planlægning, Miljøstyrelsen og Skov- og Naturstyrelsen, Landsplanafdelingen, 2004, anvendes følgende inddeling af husdyrbrugstyper:

Klasse 1	0 m afstand	Klasse 3: Hundepensioner, kenneler og rideskoler (mindre husdyrhold) Klasse 6: Pelsdyrfarme Klasse 6: Husdyrbrug med erhvervsmæssigt dyrehold, minus svinefarme Klasse 7: Svinefarme med erhvervsmæssigt dyrehold
Klasse 2	20 m afstand	
Klasse 3	50 m afstand	
Klasse 4	100 m afstand	
Klasse 5	150 m afstand	
Klasse 6	300 m afstand	
Klasse 7	500 m afstand	

Tabel 6. Miljøklasser (Håndbog om Miljø og planlægning)

Det fremgår ligeledes af håndbogen at de væsentligste miljøforhold for husdyrbrug er støj, lugt, fluer, ammoniakfordampning, godstrafik og udvaskning af kvælstof til vandmiljøet.

Nærmeste samlede bebyggelse/by i denne konkrete sag er en vægtet gennemsnitsafstand på henholdsvis 1.132 m og 1.478 m og er således ikke indenfor den anbefalede afstand på de 500 m, som angivet ovenfor. Alene på grund af afstanden til samlet bebyggelse/by forventes der således ikke gener for beboelser i områder udlagt til beboelse.

I det nedenstående er enkelte forhold uddybet.

Støv

Den primære støvkilde er støv fra ventilationsanlæg. I alle stalde med undtagelse af farestaldene, er der overbrusningsanlæg.

I forbindelse med råvareleverancer og fremstilling af foder, samt opbevaring af korn kan der opstå støvgener. Støvpartiklerne vil, grundet deres størrelse, være koncentreret i og omkring ejendommens foderlade. Der vil således ikke være støvgener fra denne arbejdsgang i lokalområdet. Da ejendommen er fantastisk godt afskærmet af god beplantning, med kort og veletableret forbindelse til større offentligt vejnet, vurderes transporterne via grusvejen til ejendommen heller ikke at forårsage støvgener hos nærmeste naboer.

I forbindelse med håndtering af foder, levering af foder m.m., kan der opstå støvgener. Alt foder opbevares i udendørs eller indendørs i lukkede siloer. Transport af foder mellem fodersiloerne og stalden foregår i et lukket system, derved er støvgener fra håndtering af foder meget begrænset.

Der anvendes vådfoder i alle stalde til søer.

Vurdering

Støv fra husdyrbruget som følge af ovenstående aktiviteter vurderes ikke at være væsentlige for omgivelserne. Herved lægges der vægt på, at det åbne land betragtes som landbrugets erhvervsområde, og at omboende til en vis grad må acceptere de gener, som landbrugets aktiviteter medfører. Det er ikke ansøgers vurdering at den ansøgte godkendelse af eksisterende produktionsareal medfører ændringer i ejendommens drift der vil få konsekvenser for produktionens nuværende støvbidrag til omgivelserne. Generelt vurderes at støvgener fra ejendommen vil være relative få og kortvarige og derfor ikke vil være til væsentlig gene for omkringboende naboer.

Fluer og skadedyr

For at bekæmpe skadedyr som kan være til gene for selve ejendommen foretages regelmæssig bekæmpelse af fluer, rotter og mus. Alle udendørs arealer samt områder omkring foderopbevaring holdes ryddeligt og rent.

Fluer på ejendommen bekæmpes primært ved at holde en god hygiejne i staldene. De mange daglige overbrusninger af gødearealet har også negativ indflydelse på fluernes levevilkår og formeringsevne. Derudover anvendes der rovfluer og ejendommen er tilmeldt ordning ved autoriseret firma til skadedyrsbekæmpelse pt. varetages opgaven af Mortalin. Skulle der opstå behov, iværksættes bekæmpelsesprogram i overensstemmelse med nyeste retningslinjer fra Aarhus Universitet, Institut for Agroøkologi.

Vurdering

Det vurderes, at med det ansøgte projekt og håndteringen af forekomst af fluer og skadedyr, ikke vil blive en gene for de omkringboende.

Til- og frakørsels forhold

Der er 1 indkørsel til ejendommen fra Hedebyvej. Placeringen af den nye gylletank vil også betyde, at samme indkørsel kan anvendes som nu.



Figur 11. Til- og frakørselsforhold

Transporter forekommer i forbindelse med levering af foder, gødning, brændstof og andre forbrugsstoffer. Der sker desuden transporter i forbindelse med afhentning af levende og døde dyr samt intern på

bedriften. Endelig er der transporter i forbindelse med udbringning af husdyrgødning samt hjemtransport af afgrøder.

Én transport svarer til både en kørsel til og fra ejendommen.

Type	Antal/år, ansøgt drift	Kommentarer
Indkøbt foder	80	
Brændstof	4	
Husdyrgødning	300	Jorden er lejet ud. Brdr. Rasmussen står for gylletransporterne.
Husdyr til/fra ejendommen	Smågrise fra 52 Slagtesøer 28	
Døde dyr	104	
Affald	26	
Dyrlæge	12	
Samlet antal transporter	606	Det svarer til 11-12 ugentlige transporter.

Tabel 7. Antal transporter til og fra ejendommen.

De fleste transporter er med husdyrgødning og dyr. Derfor er belastningen af antallet af transporter i en kort afgrænset periode i forbindelse med sæsonen for gyllekørsel. I højsæsonen kan det være nødvendigt med transporter i weekenden og uden for normal arbejdstid.

Vurdering

Der er redegjort for til- og frakørselsforhold, samt at transporter så vidt muligt foregår i dagtimerne. Det vurderes på baggrund af ovenstående at transporter til og fra ejendommen ikke vil medføre væsentlig negativ påvirkning af nærmiljøet.

Rystelser

Brug af maskiner i landbruget kan i nogle tilfælde give anledning til vibrationsgener. Dette vil typisk være rystelser maskinføreren udsættes for, fremfor rystelser der giver gener for det omgivende miljø. Denne type rystelser er en arbejdsmiljøfaktor og vurderingen af dette forhold indgår i arbejdspladsvurderingen (APV) og behandles ikke nærmere her.

I forbindelse med transporter kan der muligvis være vibrationer fra køretøjerne. Dette vil dog ikke være i et omfang der overstiger, hvad der almindeligvis må forventes fra kørsler på landets veje. Der er ikke nabobeboelser beliggende umiddelbart op til veje eller indkørsler. Rystelser fra ejendommen eller transporter i forbindelse med driften af denne forventes derfor ikke at give gener for omgivelserne.

Støj

Støj kan forekomme fra korntørring, ventilationsanlæg, af- og pålæsning af grise, forarbejdning og indtransport af foder, kørsel med landbrugsmaskiner og øvrig transport til og fra ejendommen. Transporter til og fra ejendommen vil primært foregå i dagtimer, mens ventilationsstøj må forventes hele døgnet, dog vil ventilationsanlægget generelt kører mindre i aften- og nattetimer grundet lavere udendørstemperatur. Da vinduer og døre normalt er lukkede i svinebesætninger, vurderes støjniveauet fra dyrene i stalden at være meget lavt. Kompressorer til foderanlægget vil køre flere gange i døgnet i forbindelse med foderblanding samt udfodring. Faciliteter til foderblanding samt udfodring er placeret indendørs og det vil være usandsynligt at disse vil give anledning til støjgener udenfor ejendommen.

Vurdering

Støj fra husdyrbruget som følge af ovenstående aktiviteter vurderes ikke at være væsentlige for omgivelserne. Herved lægges der vægt på, at det åbne land betragtes som landbrugets erhvervsområde, og at omboende til en vis grad må acceptere de gener, som landbrugets aktiviteter medfører. Der vil i forbindelse med miljøgodkendelsen stilles støjvilkår, som omfatter hele ejendommen, dog undtaget transporten uden for selve ejendommen. Skulle der således mod forventning indgå berettigede støjklager, kan kommunen efter en nærmere vurdering påbyde husdyrbruget at udføre akkrediterede støjmålinger, samt om nødvendigt påbyde støjdæmpende tiltag, f.eks. i form af støjvolde eller anden placering af støjklager. Det er ikke ansøgers vurdering at den ansøgte godkendelse af eksisterende produktionsareal medfører ændringer i ejendommens drift der vil få konsekvenser for produktionens nuværende støjbidrag til omgivelserne.

Forurenings- og genebegrænsende foranstaltninger

For at minimere risikoen for nedsivning af stoffer til grundvandet samt beskyttelse af det omgivende miljø, er der redegjort for procedure for håndtering af gylle, kemikalier og olie ved uheld på husdyrbruget.

Redegørelse for mulige uheld:

Umiddelbare risici for uheld i forbindelse med driften, der kan medføre en øget forurening, vil være: brand, uheld med eller ved gyllebeholderne, herunder f.eks. beskadigelse af gyllebeholderne ved strejfen eller påkørsel, eller på anden måde ved lækage eller overløb, der vil medføre udsivning af gylle.

Minimering af risiko for uheld

Hvis der sker spild af olie under påfyldning, som ikke umiddelbart kan fjernes ved afgravning eller ved brug af sugemateriale (savsmuld eller lign.), vil både Alarmcentral (tlf. 112) og Miljøvagt blive kontaktet. Hvis der er mistanke om, at olie eventuelt kan sive ud af tanken, vil tanken blive tømt for olie. Såfremt det drejer sig om en mængde, som ejer ikke selv har mulighed for at fjerne, vil enten brandvæsenet eller en slamsuger, der må tage imod olieaffald, blive kontaktet, så tanken kan blive tømt. Såfremt der er sket spild, der ikke kan fjernes, vil både Miljøvagten og Alarmcentralen (tlf. 112) blive kontaktet.

Der er ingen kemikalier på ejendommen.

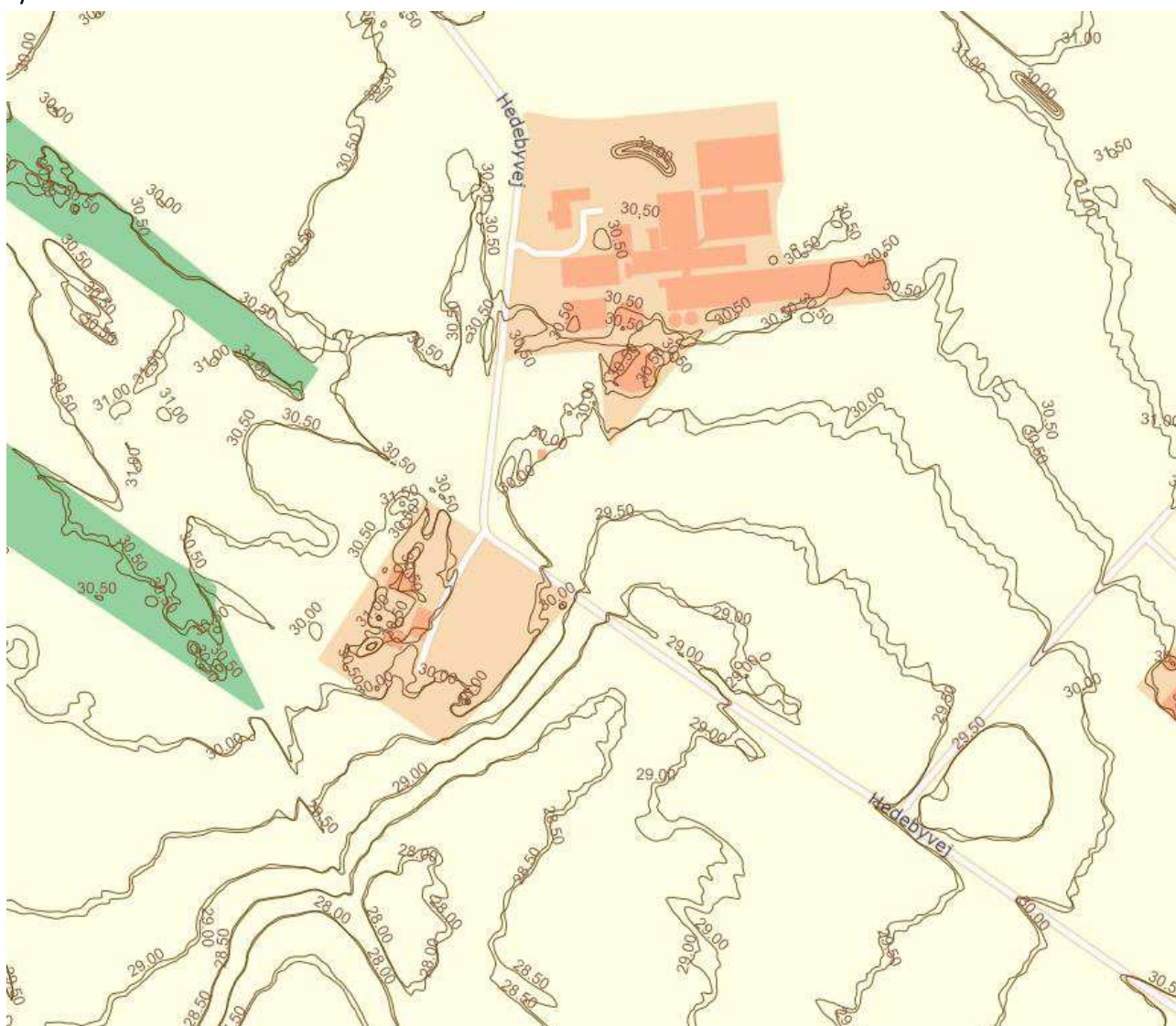
Gyllebeholderne er underlagt 10-års kontrol, hvor en kontrollant kontrollerer beholderens tæthed og kabler over og under terræn. Derudover er gyllebeholderne placeret sådan, at den er under dagligt opsyn for eventuelle revner, rust på synlige kabler, gylleudsivninger og andet. Ved påkørsel eller strejfen af

gyllebeholderne med maskiner eller andet vil eventuelle revner blive tilset med det samme og udbedret straks. Hvis revnen ikke kan udbedres ved egen hjælp, vil beholderproducenten blive kontaktet om assistance.

Gylletankene tømmes med selvlæssende gyllevogne påmonteret sugekran.

Minimering af gene og forurening ved uheld

Hvis gyllebeholderen skulle springe, vil alarmcentralen på tlf.: 112 blive kontaktet øjeblikkeligt. Ved driftsuheld, hvor der er sket, eller hvor der er fare for at ske en større forurening af omgivelserne, vil alarmcentralen straks blive kontaktet på tlf.: 112. I tilfælde af lækage på gyllebeholderen vil gyllen løbe sydpå, da terrænet er faldende mod syd. Det vil kunne spærres ved at smide halmballer eller jord i en bræmme mod syd.



Figur 12. 0,5 m højdekurver

Der er udarbejdet en beredskabsplan.

Vurdering

Det vurderes at der er taget tilstrækkelige forholdsregler i tilfælde af et uheld, ved at der er en procedure for hvad der skal gøres i tilfælde af et uheld og for at minimere risikoen for uheld.

Egenkontrol

- Der laves E-kontrol/en-dags foderkontrol.
- Der udføres 10-årig beholderkontrol.
- Der føres logbog over gylletanke.
- Kontrol med gødningsmængder og antal dyr etc. udføres efter gældende lovkrav (gødningsregnskab og husdyrindberetning) og kontrolleres af Landbrugsstyrelsen.

Vurdering

Med ovenstående er der redegjort for, at der er fokus på management og egenkontrol på ejendommen. Ved at registrere og iagttage daglige rutiner og forbrug, kan eventuelle uhensigtsmæssige forhold identificeres og afhjælpes.

Det vurderes samlet set at driften af husdyrbruget på adressen inkl. egenkontrol og management lever op til lovens krav. Driften af husdyrbruget forventes derfor samlet set ikke at medføre en væsentlig negativ virkning på miljøet

Væsentlige virkninger fra reststoffer, affaldsproduktionen, samt ved brugen af naturressourcer.

Grundvand

Husdyrbruget ligger i område for drikkevandsinteresse (OD). Husdyrbruget ligger ikke indenfor boringsnære beskyttelsesområder, nitratfølsomt indvindingsområde, eller sprøjtemiddelfølsomme indvindingsområde

Der er ingen aktive boringer på husdyrbruget.

Spildevandsledningerne, herunder tagvand, overfladevand og sanitært spildevand er adskilt fra hinanden efter gældende regler, for at undgå en forurening af overflade- og grundvand.

Vurdering

De generelle regler for opbevaring af husdyrgødning og indretning af stalde sikrer at der er minimal risiko for at der sker udslip fra gødningsopbevaringslagre og stalde, som kunne give anledning til forurening af grundvandet. Desuden er der særlige regler for udnyttelse og udbring af husdyrgødning, der sikrer en minimal udvaskning af næringsstoffer til grundvandet.

Ud fra ovenstående vurderes det at opførelsen af den nye gylletank og den uændrede drift på ejendommen ikke vil have indvirkning på grundvandet.

Zink

Ifølge husdyrgødningsbekendtgørelses § 36 er der i visse tilfælde en række restriktioner for anvendelser af husdyrgødning fra smågrise op til 25 kg, hvis smågrisene tildeles receptpligtig medicinsk zink.

Der kan opstå behov for anvendelse af medicinsk zink til behandling af diarre hos smågrisene.

På Hedebyvej 4 anvendes receptpligtig medicinsk zink til smågrise i 14 dage efter fravæning for at imødegå diarre – hvis der er behov derfor.

Ved blandede besætninger (sohold med tilhørende smågrise op til 25 kg) vil andelen af husdyrgødning fra smågrisene normalt udgøre mindre end 40 % af den samlede mængde husdyrgødning.

Brugen af medicinsk zink udfases helt i juni 2022.

Vurdering

På grundlag af den blandede besætning vurderes brug af husdyrgødningen ikke at være i strid med gældende lovgivning i husdyrgødningsbekendtgørelsen. Derved minimeres risikoen for, at der vil ske en ophobning af zink som på sigt forskyder balancen i jordens økosystemer og vandmiljøer.

Reststoffer (olie, rengøringsmidler, kemikalier, medicin m.m.)

Opbevaring af reststoffer skal ske på en forsvarlig måde, så der ikke er risiko for afløb til jord, kloak, overfladevand eller grundvand.

Olie

På ejendommen anvendes der olie i form af diesel- og fyringsolie. Dieselolie anvendes til landbrugsmaskinerne. Dieselolien opbevares i maskinhuset i en overjordisk tanke på 1.200 liter. Tanken er placeret på fast bund uden afløb. Tankene er forsynet med en overfyldningsalarm, for at undgå en evt. jordforurening ved påfyldning af tanken. Fyringsolie anvendes til udtørring af staldene ifm. vask. Fyringsolien opbevares i 1200 l tank udendørs. Olieaffald afleveres på den kommunale modtagestation eller afhentes af godkendt firma.

Kemikalier og pesticider

Jorden er lejet ud, så der opbevares ingen kemikalier eller pesticider på ejendommen.

Medicin

Bedriften er tilmeldt en sundhedsordning med dyrlægen, som kommer på besøg mindst en gang om måneden. Her udskriver dyrlægen den nødvendige medicin. Medicinen opbevares i et køleskab i stalden. Eventuelle medicinrester returneres til dyrlæge eller apotek. Det er dog sjældent at det sker, da alt det indkøbte opbruges. Skarpe og spidse genstande opbevares i lukket beholder i stalden, og afleveres til dyrlæge eller på kommunal genbrugsstation.

Vurdering

Det vurderes at reststoffer opbevares og håndteres miljømæssigt forsvarligt på ejendommen.

Affald

Husdyrbruget er omfattet af kommunens til enhver tid gældende Regulativ for Erhvervsaffald, og er dermed forpligtet til at kildesortere og bortskaffe alt erhvervsaffald i henhold til denne og den til enhver tid gældende Affaldsbekendtgørelse.

I den daglige drift vil der være en række affaldsprodukter til bortskaffelse via kommunale ordninger og modtagestationer. Affaldet tilstræbes opbevaret og bortskaffet i overensstemmelse med affaldsregulativene for Herning Kommune.

Fast affald:

Dagrenovation samt pap og papir fra bedriften fyldes i affaldscontainer. Affaldscontaineren tømmes hver 14. dag via den kommunale ordning.

Forbrændingseget affald fra produktionen opbevares i maskinhuset, og som afleveres på den kommunale modtagestation løbende.

Ikke forbrændingseget affald (f.eks. eternit, glaserede fliser og tegl, imprægneret træ o.l.). Normalt forefindes der ikke "ikke forbrændingseget affald" på ejendommen, men i tilfælde af den type affald opstår, så bortskaffes det til kommunal genbrugsplads. Eventuelt jernaffald bortskaffes til skrothandler.

Farligt og klinisk risikoaffald

Farligt affald som f.eks. lysstofrør, el-spærepærer, oliefiltre, batterier eller spraydåser indsamles i service- rum/værksted. Brugte batterier tages ofte med retur af leverandør. Andet leveres til kommunal modtage- station.

Kanyler, flasker og knive opsamles i gule spande fra Marius Petersen, som også afhenter dem ved behov. Spanden opbevares i foderladen. Der forefindes ikke medicinrester på ejendommen.

Olie- og kemikalieaffald:

Der forefindes ikke olie – og pesticidaffald på ejendommen

ISAG Kode	Art	Opbevaring	Bortskaffelsesmetode
19.00	Forbrændingseget	Container	Afhentes hver 14. dag
23.00	Ikke forbrændingseget	Foderlade (stald H)	Genbrugsplads
50.00	Pap/Papir	Foderlade (stald H)	Genbrugsplads
51.00	Glas	Foderlade (stald H)	Genbrugsplads
52.00	Plast	Foderlade (stald H)	Genbrugsplads
56.20	Jern og metal		Afhentes efter behov af jernhandler
79.00	Lysstofrør	Foderlade (stald H)	Genbrugsplads

Table 8. Oversigt over affaldshåndtering

Da der er tale om et IE-brug, så skal affaldshierarkiet, jf. § 6 b i lov om miljøbeskyttelse, iagttages (fremgår af § 35 i husdyrgodkendelsesbekendtgørelsen). Det betyder, at beskrivelsen skal illustrere, hvordan affalds- håndteringen på husdyrbruget lever op til affaldshierarkiet jf. Miljøbeskyttelseslovens § 6 b.

Heraf fremgår det at affaldsforebyggelse og -håndtering skal, ske i overensstemmelse med følgende affalds- hierarki:

- 1) Affaldsforebyggelse.
- 2) Forberedelse med henblik på genbrug.
- 3) Genanvendelse.
- 4) Anden nyttiggørelse.

5) Bortskaffelse.

Vurdering

Affald opbevares og bortskaffes i overensstemmelse med gældende lovgivning og affaldsdirektiver, og det vurderes ikke at håndteringen heraf kan medføre risiko for forurening af miljøet.

Døde dyr

Døde dyr opbevares overdækket af et kadaverdækket på plads nord for ejendommen (jf. figur 7). Placeringen af afhentningsstedet ligger ugeneret i forhold til nabobeboelser og forbipasserende. Døde dyr tilmeldes til afhentning af DAKA senest 24 timer efter dødsfaldet er konstateret.



Figur 13. Afhentningssted til DAKA

Vurdering

Det vurderes, at husdyrbruget efterlever Bekendtgørelse nr. 558 af 01/06/2011 om opbevaring m.m. af døde produktionsdyr.

Vand

Ejendommens vandforbrug er primært drikkevand til dyrene. Derudover bruges en andel af vandet til rengøring i staldene. Alle drikkenipler er placeret over foderkrybben således at spildt vand opsamles i foderkrybben og vandspild undgås. I drægtighedsstalden er der opsat vandbesparende drikkekopper som supplement til ventilerne. Lovpligtig overbrusning er tids og temperaturstyret, for at mindske spild. Staldene iblødsættes før rengøring, for at reducere vandforbruget til vask. Der anvendes vand fra vandværk.

Vurdering

Der er hele tiden fokus på at minimere vandforbruget, både i forbindelse med daglig drift men også ved udskiftning af teknikker der forbruger vand. Det vurderes derved at brugen af naturressourcer sker på en forsvarlig måde.

Energi

Elektricitet anvendes til lys, varmelamper, foderanlæg og ventilation. Et godt klima i staldsektionerne oprettholdes af ventilationen, der har et temperatur- og fugtighedsreguleret styringssystem, hvilket sikrer mod unødvendig drift af ventilatorerne. Ventilationen vedligeholdes og rengøres efter behov, så optimal effekt opretholdes, og energispild undgås. Alle staldafsnit ventileres mekanisk og via undertryk. Luftindtaget sker ved vægventiler. I stald E og D er der luftfordeler i midten af staldene. Der er frekvensreguleret ventilatorer i F, L og H, hvilket er strømbesparende.

Halvdelen af ventilatorerne er i dag udskiftet til EC-teknologi, der giver energibesparelser på op til 70%.

Indendørs og udendørsbelysning er tidsstyret/styret af bevægelsessensorer og er i størst muligt omfang isat LED pærer. Der er LUX-styring (dagslysregulering) og timerindstilling på lyset indendørs. Staldene opvarmes med overskudsvarmen fra gyllekøling.

Fyringsolie anvendes til varmekanon til udtørring af stalde efter vask.

	Ansøgt drift
Elforbrug (kWh)	468.000
Dieselolie (l)	5.000
Fyringsolie (l)	5.000

Tabel 9. Energiforbrug

Af energibesparende teknikker kan nævnes, lavenergipærer i varmelamperne, og EC-motorer i halvdelen af ventilationen. Udendørs belysning er dagslysstyret eller har bevægelsescensor.

Varmen genereret fra gyllekøling genanvendes til varmt vand og opvarmning af i stuehuset og gulvvarme i klimastald.

Vurdering

Der er hele tiden fokus på at minimere energiforbrug, både i forbindelse med daglig drift men også ved udskiftning af teknikker der forbruger energi. Det vurderes derved at brugen af naturressourcen sker på en forsvarlig måde. Det vurderes derfor at der på ejendommen er fokus på besparelse af energi, og driften af husdyrbruget forventes ikke at medføre væsentlig følger virkninger for miljøet på baggrund heraf.

Klima

Klimapåvirkninger søges begrænset ved at holde fokus på energiforbrug og transporter så CO₂-belastningen minimeres så vidt muligt. Dette er beskrevet i foregående afsnit vedr. "Energi" med diverse tiltag.

Denne ejendom bidrager til klimaindsatsen med bla. følgende tiltag:

- Der er etableret gyllekøling i staldene F1, F2 og H, en sænkning af gyllens temperatur som reducerer CO₂-udledningen. Desuden produceres der varme, som erstatter brugen af fyringsolie. Varmen anvendes til opvarmning af stalde og stuehus samt varmt vand begge steder.
- Frekvensstyrede ventilatorer er under udskiftning til EC-motorer. Er skiftet i halvdelen af staldene.
- Overdækning af gyllebeholdere reducerer metanudledningen, da der skabes et bedre miljø for visse mikroorganismer, som er drivhusgasreducerende.

BAT (ammoniak)

I lovgivningen er der faste krav hertil, som sikrer at husdyrbrug vælger et staldsystem eller en teknologi blandt de bedste tilgængelige, for at begrænse ammoniakudledningen fra husdyrbruget.

De BAT-krav, der stilles til husdyrbrugene, bidrager til, at målet for fald i ammoniakemissionen i DK nås, og at den sundhedspåvirkning ammoniak afstedkommer dermed imødegås. Når ammoniakudledningen begrænses, bidrager det også til en generel bedre beskyttelse af ammoniakfølsom natur, da baggrundsbelastninger hertil begrænses.

Projektets BAT-emissionsniveau er beregnet i Husdyrgodkendelse.dk. BAT-emissionskravet er ikke overholdt.

Samlet BAT beregning ? ⓘ			
	Stalde	Lagre	Total
Samlet BAT krav (kg NH ₃ -N /år)	3909	864	4773
Faktisk emission (kg NH ₃ -N /år)	4494	432	4926
Forskel (kg NH ₃ -N /år)	-	-	-153
Vejledende BAT Overholdt?	-	-	Nej

Samlet ammoniaktab for hele anlægget (alle produktioner) opnåelig ved anvendelse af BAT ? ⓘ					
	Vejl. sum (kg NH ₃ -N /år)	Ansøgers forslag (kg NH ₃ -N /år)	Ansøgers Begrundelse	Kommunens krav (kg NH ₃ -N /år)	Kommunens Begrundelse
Rediger	4830	3909			

Tabel. 10 BAT-beregning

Staldafsnit hvori der skiftes dyretype bør have beregnet et ny BAT-niveau – derfor indsat til beregning som 'Eksisterende'. Stalde der forsætter i uændret drift med indsat miljøteknologi, er indsat som 'Eksisterende – BAT-krav fastsat i tidligere godkendelse'. Der er anvendt miljøteknologien gyllekøling i stald F2 i tidligere 3. tillægsgodkendelse fra 2017.

Staldnavn	Navn på dyretype og staldsystem eller flexgruppe	Forudsætning for BAT-beregning
Klimastald 2013 (M)	Smågrise. Toklimastald, delvis spaltegulv	Eksisterende staldafsnit
Stald H (klimastald)	Smågrise. Toklimastald, delvis spaltegulv	Eksisterende staldafsnit
Drægtighedsstald 2013 (L)	Søer, golde og drægtige. Individuel opstaldning, fuldspaltegulv	Eksisterende staldafsnit
Stald G 1-G3	Søer, golde og drægtige. Individuel opstaldning, delvis spaltegulv	Eksisterende staldafsnit
Stald G 1-G3	Søer, diegivende. Kassestier, fuldspaltegulv	Eksisterende staldafsnit
Stald G 1-G3	Søer, golde og drægtige. Individuel opstaldning, fuldspaltegulv	Eksisterende staldafsnit
Stald G 1-G3	Søer, diegivende. Kassestier, delvis spaltegulv	Eksisterende staldafsnit
Stald F2 (drægtighedsstald og løbeafdeling)	Søer, golde og drægtige. Løsgående, delvis spaltegulv	Eksisterende staldafsnit
Stald F2 (drægtighedsstald og løbeafdeling)	Søer, golde og drægtige. Individuel opstaldning, delvis spaltegulv	Eksisterende staldafsnit
Stald F2 (drægtighedsstald og løbeafdeling)	Søer, golde og drægtige. Individuel opstaldning, fuldspaltegulv	Eksisterende staldafsnit
Stald F1 (farestald)	Søer, diegivende. Kassestier, delvis spaltegulv	Eksisterende staldafsnit
Stald E (farestald)	Søer, diegivende. Kassestier, delvis spaltegulv	Eksisterende staldafsnit
Stald D	Søer, golde og drægtige. Løsgående, delvis spaltegulv	Eksisterende staldafsnit

Tabel 11. Forudsætninger for BAT-beregning

BAT (IE-brug)

Ammoniak (anlæggets emissionsniveau for ammoniak og valg af teknologi)

Ammoniaktab pr. produktion opnåelig ved anvendelse af BAT						
Produktion	Areal (m ²)	BAT krav (kg NH ₃ -N / (m ² · år))	Korrektionsfaktor for udegående	Vejl. sum (kg NH ₃ -N / år)	Ansøgers forslag (kg NH ₃ -N / år)	Kommunens krav (kg NH ₃ -N / år)
(#422762) Smågrise. Toklimastald, delvis spaltegulv	539	0,56	1	302		
(#422769) Smågrise. Toklimastald, delvis spaltegulv	1078	0,56	1	604		
(#422770) Søer, golde og drægtige. Individuel opstaldning, fuldspaltegulv	1031	2,00	1	2062	1245	
(#422772) Søer, golde og drægtige. Individuel opstaldning, delvis spaltegulv	89	1,30	1	116		
(#422774) Søer, diegivende. Kassestier, fuldspaltegulv	160	1,30	1	208		
(#423740) Søer, golde og drægtige. Individuel opstaldning, fuldspaltegulv	99	2,00	1	198		
(#424424) Søer, diegivende. Kassestier, delvis spaltegulv	80	0,66	1	53	104	
(#422776) Søer, golde og drægtige. Løsgående, delvis spaltegulv	36	1,20	1	43	38	
(#423742) Søer, golde og drægtige. Individuel opstaldning, delvis spaltegulv	288	1,30	1	374	303	
(#424121) Søer, golde og drægtige. Individuel opstaldning, fuldspaltegulv	75	2,00	1	150	79	
(#422779) Søer, diegivende. Kassestier, delvis spaltegulv	241	0,66	1	159		
(#422780) Søer, diegivende. Kassestier, delvis spaltegulv	481	0,66	1	317		
(#422782) Søer, golde og drægtige. Løsgående, delvis spaltegulv	203	1,20	1	244		

Begrundelse for ansøgers forslag og kommunens krav		
Produktion	Ansøgers begrundelse	Kommunens begrundelse
(#422770) Søer, golde og drægtige. Individuel opstaldning, fuldspaltegulv	Der er 50% drænet og 50% fuldspalter i stalden i stedet for som i miljøgodkendelsen fra 2013 delvis spaltegulv. Søerne er stadig løsgående, men det valgte staldsystem er vurderet at være det, der kommer nærmest.	
(#424424) Søer, diegivende. Kassestier, delvis spaltegulv	1,3 kg N/m ² x 80 m ² . Tidlige miljøgodkendelse er fejlagtigt givet til fuldspaltegulv.	
(#422776) Søer, golde og drægtige. Løsgående, delvis spaltegulv	1,05 kg N/m ² x 36 m ²	
(#423742) Søer, golde og drægtige. Individuel opstaldning, delvis spaltegulv	1,05 kg N/m ² x 288 m ²	
(#424121) Søer, golde og drægtige. Individuel opstaldning, fuldspaltegulv	1,05 kg N/m ² x 75 m ²	

BAT-niveauet er opnået ved at, der er anvendt:

- Delvis spaltegulv i løbe-, drægtigheds- og farestalde.
- Delvis spaltegulv i to-klimastald
- Drænet gulv + spalter (33/67 %) i nogle af staldene
- Overdækning af 1 ny og 3 eksisterende gyllebeholdere (50 % effekt)
- Gyllekøling i staldene F1, F2 og H.

Gyllekøling

Søren Jensen fra Klimadan har beregnet på det aktuelle gyllekølingsanlæg og er nået frem til følgende:


Det er maksimalt muligt at reducere 25,2 % ammoniak ved køling med anlægget.

Poul Jørgensen

Hedebyvej 4
6933 Kibæk

Beregnings ID (oplyses ved kontakt med Klimadan A/S): T41226

Bemærk at nedenstående beregninger er Klimadans ejendom og ikke må udleveres til tredjemand uden forudgående aftale med Klimadan A/S.



Oversigt over miljø krav.

Køling af gylle reducerer ammoniakfordampningen fra stalden. Teknologien er beskrevet i Miljøstyrelsens Teknologiliste 05.02.2018 omkring køling af gylle i svinestalde. Gyllekølingsanlægget er dimensioneret ud fra fremsendte plantegning.

Etablering af gyllekøling med træk og slip i alt.	783 m ²
Forventet reduktion i ammoniakfordampningen (træk og slip) ud fra beregnet varmebehov.	25,2 %

Varmpumpeanlægget er dimensioneret efter varmebehovet og eventuelt med frikøling samt heatdump af varme for at opnå den forventede reduktion i ammoniakfordampningen samt sænkning af lugtemission.

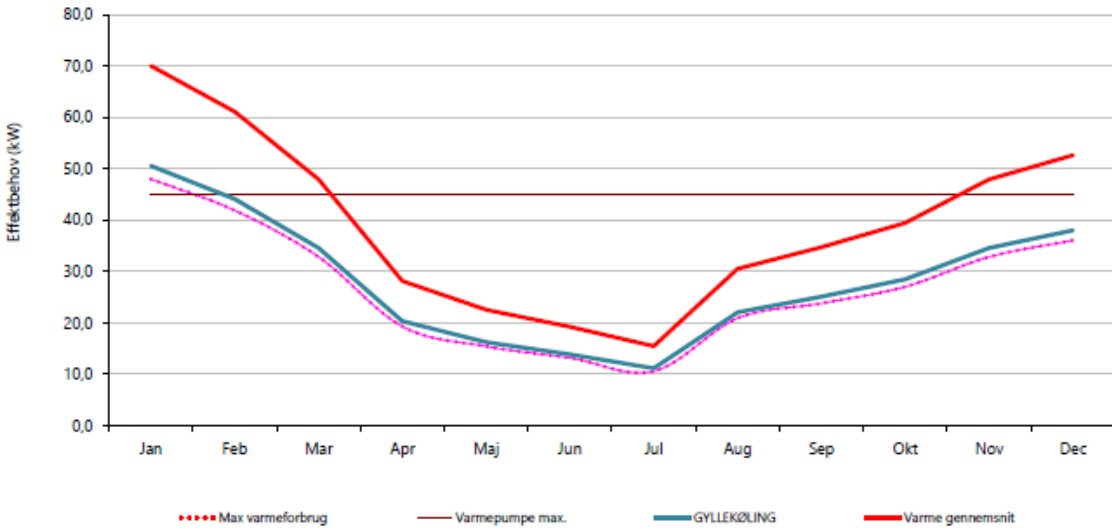
Gennemsnitlig køleeffekt i gyllekummen . (Ammoniak reduktion)	35,7 W/m ²
Forventet reduktion i ammoniakfordampningen (træk og slip).	25,2 %
Forventet reduktion i ammoniakfordampningen (linespil).	0,0 %
Gennemsnitlig forventet reduktion i ammoniakfordampningen.	25,2 %

Energifordeling.

Varierende varmebehov over året.	Max. effektbehov.	Energiebehov
Varmeforbrug på ejendommen -	48,0 kW.	343.000 kWh.
Samlet behov. -	48,0 kW.	343.000 kWh.

Det samlede energiebehov svarer til følgende. 40.353 ltr. Olie.

Bemærk at ovenstående beregninger er vejledende og er udført på baggrund af oplysninger fra kunden og erfaringstal fra Klimadan.



20-05-2021
Dato

Søren Jensen
Kontaktperson - Klimadan A/S

Fravalg af teknologier

Gyllekøling.

Der etableres ikke gyllekøling i den eksisterende drægtighedsstald, da det vil kræve opbrydning af betonkanaler og nedstøbning af køleslanger. Se beregning for udskiftning af gulv. Derved vurderes det at etablering af gyllekøling, ikke er proportionale med miljøeffekten, jf. til teknologibladet "Køling af gylle i stalde til søer og smågrise".

Udskiftning af gulv i drægtighedsstalden (L)

Alle drægtige søer vil skulle flyttes, og der skal lejes en stald til dem i de uger udskiftning af gulv og opfyldning af gyllekanaler varer. Det er en stor omkostning, der kommer foruden denne beregning. Derudover vil

flytning koste produktionsnedgang og der vil skulle passes grise et ekstra sted. Det vil i realiteten ikke være en mulighed.

Renovering/opfyld gyllekanaler til fastgulv				
	enhed	antal enheder	pris pr. enhed	Pris i alt
Flytning af inventar)*	Timer	67	300,00 kr.	20.100,00 kr.
Rengøring af kummer)*	Timer	44	300,00 kr.	13.200,00 kr.
Støbning af ny betonvæg (0,4 m kumme)	Lbm	200	350,00 kr.	70.000,00 kr.
Opfyld med sand 200 mm lag	m2	413	70,00 kr.	28.910,00 kr.
Udlæg af isolering (polystyren plader)	m2	413	60,00 kr.	24.780,00 kr.
Støbning nyt betongulv (35 Mpa)	m2	413	300,00 kr.	123.900,00 kr.
Overfladebehandling (epoxy)	m2	413	120,00 kr.	49.560,00 kr.
Retablering af spaltegulv og inventar)*	Timer	111	300,00 kr.	33.300,00 kr.
			I alt	363.750,00 kr.
)* timeløn - her for håndværker				
Regneark udarbejdet af				
Tina Sondergaard Kristensen				
Byggeri & Teknk I/S d. 8/2-2021				
Reduceret kg N jf. husdyrgodkendelse.dk skema 225582				
	Drænet gulv		40% fast gulv	NH3-reduktion (kg N/år)
Drægtighedsstald (L)	2062		1237,2	824,8
I alt	2062		1237,2	824,8
Proportionalitetsberegning (BAT) kr pr kg N		441,02 kr.		
Produktionsarealet er opmålt til 1031 m2. 40% af arealet er 413 m2.				

Navn på staldafsnit: Drægtighedsstald 2013 (L)						
Produktion	Produktionsareal (m ²)	Ammoniakemission (kg NH ₃ -N/år)	Reduktion, udegående dyr (kg NH ₃ -N/år)	Effekt, miljøteknologi (kg NH ₃ -N/år)	Faktisk ammoniakemission (kg NH ₃ -N/år)	
Ansøgt drift						
(#425572) Søer, golde og drægtige. Individuel opstaldning, fuldspaltegulv	1031	2062,0	0,0	0,0	2062,0	
Nudrift						
(#425573) Søer, golde og drægtige. Løsgående, delvis spaltegulv	1031	1237,2	0,0	0,0	1237,2	
8 års-drift						
(#425574) Søer, golde og drægtige. Løsgående, delvis spaltegulv	1031	1237,2	0,0	0,0	1237,2	

Figur 14. Fra scenarieberegning skema 227653

Beregning af simpelt lån

	Angiv værdier
Udlånsbeløb	kr 363.750,00
Årlig rentesats	7,000%
Låneperiode i år	5
Lånets startdato	01-07-2021
Månedlig ydelse	kr 7.202,69
Antal rater	60
Samlet rente	kr 68.411,16
Samlede låneomkostninger	kr 432.161,16

Ved beregning af BAT og proportionalitet regnes på en årlig omkostning i forhold til investeringen. 7.202,69 kr / mdr. x 12 måneder = 86.432,28 kr / år til reduktion af de manglende 153 kg N/år. Det giver en udgift på 564,92 kr pr. kg N. Derudover kommer udgiften til flytning af dyrene, leje af alternativ stald, produktionsnedgang mv.

Ansøger vurderer ikke udskiftningen af gulv som en reel mulighed.

Gylleforsuring

Der er ingen udvidelse i forbindelse med ansøgningen.

Gylleforsuring er fravalgt, da de årlige omkostninger til gylleforsuring overstiger 100 kr. pr. kg reduceret N, ved en mindre udvidelse på under 75 DE, jf. Teknologibladet "Svovlsyrebehandling af gylle i sostalde".

Hyppig udslusning

Hyppig udslusning er fravalgt, idet at teknologien kun er godkendt til lugtreduktion og i slagtesvinestalde.

Punktudsugning

Punktudsugning er fravalgt, idet teknologien kun er godkendt til slagtesvinestalde.

Kemisk og biologisk luftrensning



Der er ingen udvidelse i forbindelse med ansøgningen.



Kemisk og biologisk luftrensning er fravalgt, da de årlige omkostninger til kemisk- og biologisk luftrensning langt overstiger 100 kr. pr. kg reduceret N, ved en mindre udvidelse på under 75 DE, jf. Teknologibladene "Kemisk luftrensning med syre og biologisk luftrensning".

Vurdering

Udgangspunktet for BAT-beregningen er som vist herunder (scenarieregning skema 227653), når kravene fra tidligere miljøgodkendelse er indregnet. Et reduktionskrav på 849 kg N/år.

Heri er indregnet den vilkårsbestemte gyllekøling i stald F2.

Samlet BAT beregning  			
	Stalde	Lagre	Total
Samlet BAT krav (kg NH ₃ -N /år)	3909	864	4773
Faktisk emission (kg NH ₃ -N /år)	4758	864	5622
Forskel (kg NH ₃ -N /år)	-	-	-849
Vejledende BAT Overholdt?	-	-	Nej

Samlet ammoniaktab for hele anlægget (alle produktioner) opnåelig ved anvendelse af BAT  					
	Vejl. sum (kg NH ₃ -N /år)	Ansøgers forslag (kg NH ₃ -N /år)	Ansøgers Begrundelse	Kommunens krav (kg NH ₃ -N /år)	Kommunens Begrundelse
Rediger	4830	3909			

Ved etablering af 4 teltoverdækninger (en omkostning på ca. 500.000 kr) samt den maksimalt mulige ammoniakreduktion (25,2%) via gyllekølingen i 3 staldafsnit (H, F1 og F2) beregnet af Søren Jensen fra Klimadan reduceres 696 kg N af de 849 kg N/år. Det giver en mango på 153 kg N/år.

På baggrund af ovenstående og som beskrevet under fravalg af BAT vurderes det at projektet lever op til lovgivningens krav. Det vurderes ikke muligt at reducere de sidste 153 kg N/år indenfor hvad der betegnes som økonomisk proportionalitet indenfor BAT-regimet.

Regnestykket besværliggøres også af, at der ikke findes et staldsystem til løsgående søer på drænet gulv. Vi har valgt at tage udgangspunkt i det staldsystem, der kommer nærmest – søer i enkeltbokse på fulldrænet gulv. Det kan være at fordampningen er sat for højt.

Ejendommen er netop handlet, og den nye ejer har købt ejendommen i en forventning om, at miljøforholdene var som beskrevet. Kommunen har som tidligere beskrevet givet byggetilladelse på baggrund af tegninger, der ikke var i overensstemmelse med miljøgodkendelsen uden at bemærke eller anmærke noget.

Miljøledelsessystem

Der er indføres et miljøledelsessystem på ejendommen. Det vil sige:

- Bedriftens miljøforhold er gennemgået.
- Der er formuleret en miljøpolitik.
- Der er fastsat et ambitionsniveau i form af miljømål.
- Der er udarbejdet en plan for, hvordan målene nås.
- Der evalueres en gang årligt, om målene er nået.
- Miljøledelsessystemet gennemgås en gang årligt.

Management/Godt landmandskab

- Bedriftens medarbejdere uddannes løbende gennem kurser og efteruddannelse.
- Medarbejdere er orienteret om, at ejendommen er miljøgodkendt, og hvilket ansvar der dermed følger.
- I bedriftens driftsregnskab registreres forbrug af vand, energi, indkøbt foder, pesticider og handelsgødning.

- Rengøring i og omkring siloer og bygninger foretages jævnligt med henblik på at minimere risikoen for lugt og for at der ikke skal opstå uhygiejniske forhold.
- I forbindelse med indretningen af produktionsanlægget er der fokus på, at indretningen tager hensyn til en rationel drift, af hensyn til ressource forbruget i driften og af hensyn til de daglige arbejds-gange.
- Sigtet med anlægget er, at der ud fra et proportionalitetssynspunkt er fokus på hvilke staldsystemer, der er bedst anvendelig i relation til miljø, arbejdsforbrug og dyrevelfærd for at fremtidssikre virksomheden.
- På bedriften er der udarbejdet beredskabsplan, således at skade ved uheld kan minimeres.
- Der er faste procedurer/rutiner i forhold til bortskaffelse af bedriftens spild- og affaldsstoffer, levering af foder, transporter m.m.
- Bedriften efterlever kravene med tilhørende egenkontrolprogram i "Danish"- produktstandarden. En DANISH-godkendelse er landmandens kvalitetsstempel på, at forholdene i besætningen lever op til dansk lovgivningen og branchens egne krav. Den omhandler primært forhold vedr. dyrevelfærd, fødevarer sikkerhed og sporbarhed i primærproduktionen. Endvidere stilles der krav om renholdelse, skadedyr, foderopbevaring og generelt management. Der iværksættes et reparations- og vedligeholdelsesprogram for at sikre, at bygninger og udstyr er i driftsklar stand.

Der stræbes efter at leve op til målene for godt landmandskab. Dette betyder bl.a.:

- At der er fokus på at nye stalde og produktionssystemer indrettes så lugt og fordampning af ammoniak begrænses ud fra de tekniske og økonomiske muligheder og under hensyntagen til dyrenes fysiologiske og adfærdsmæssige behov.

Vurdering

Ud fra ovennævnte egenkontroller, som indgår i den daglige drift, vurderes det at husdyrbruget lever op til BAT for management.

Fodringsstrategi

- Foderproduktion og indkøb af råvarer og fodermidler sker på grundlag af foderplanlægning.
- Der udarbejdes foderplaner i samarbejde med konsulent og med anvendelse af nyeste viden indenfor svinefodring. Herved optimeres fodringen så unødigt forbrug af råvarer undgås.
- Der er faste aftaler til levering af foder og råvarer.
- Foderanlæg justeres jævnligt, således at udfodret mængde svarer til dyrgruppen og unødigt foder-spild minimeres.
- Der anvendes N-balanceret foder baseret på energibehov og fordøjelige aminosyrer.
- Der anvendes fasefodring af søerne, så søer i forskellige stadier (cyklus) kan tildeles forskellige foderblandinger. I denne produktion kan der udfodres 2 forskellige blandinger, en drægtighedsblanding eller en diegivningsblanding. Dette sikre, at søerne tildeles foder, hvor næringsstofferne er tilpasset netop deres størrelse og behov. Kravet til næringsstoffer er forskelligt, og ved at fasefodre indenfor normerne undgås en generel overforsyning med råprotein og fosfor, som ellers vil udskilles via husdyrgødningen og belaste miljøet.
- Smågrisene og polte fasefodres, dvs. at der fodres med forskellige foderblandinger afhængigt af dyrenes alder/levende vægt, og for avlsdyrenes vedkommende, afhængigt af hvor de befinder sig i

reproduktionsfasen. Kravet til næringsstoffer er forskelligt, og ved at fasefodre indenfor normerne undgås en generel overforsyning med råprotein og fosfor, som ellers vil udskilles via husdyrgødningen og belaste miljøet.

- Der anvendes vådfoder til søerne og tørfoder til klimagrisene.

Vurdering

Det vurderes ud fra ovennævnte procedurer og tiltag, som er medvirkende til at minimere udskillelsen af fosfor og kvælstof, og derfor også ammoniakemissionerne, at husdyrbruget lever op til BAT for fodringsstrategi.

Vand

- Vandforbruget registreres en gang årligt i regnskabet.
- Evt. lækager identificeres og repareres hurtigst muligt. Defekte drikkekopper udskiftes.
- Bedriftens drikkevandsinstallationer rengøres og efterses jævnligt med henblik på at undgå spild.
- I forbindelse med rengøring iblødsættes staldene for at, minimere forbruget af vaskevand.
- Der udføres regelmæssig kalibrering af drikkevandsanlægget for at undgå spild.
- Der er drikkekopper eller drikkenipler over krybber i alle staldafsnit. Herved undgås drikkevandsspild.
- Staldene rengøres med højtryksrensere. Derved reduceres vandforbruget til vask.

Vurdering

Ud fra ovennævnte procedurer og tekniske løsninger, som er medvirkende til at minimere vandforbruget og til at holde løbende fokus på ressourceforbruget, så der kan ageres hurtigt og effektivt ved driftsforstyrrelser og uheld. Vurderes det at husdyrbruget lever op til BAT for vand.

Energi

Belysning:

- Der er kun lys i driftsbygningerne når der arbejdes, og når det i øvrigt er nødvendigt af produktionsmæssige årsager.
- Udendørs belysning er dagslysstyret eller har bevægelsessensor, hvorved unødvendigt energi forbrug undgås.
- Der anvendes lavenergi-belysning i bedriften
- Der er installeret varmegenvinding i form af gyllekøling. Varmen herfra anvendes til opvarmning af staldanlægget.
- Der anvendes to- klimastalde, hvorved grisenes egenproduktion af varme anvendes til at hæve temperaturen under overdækningen. Herved spares energi på opvarmning af det faste gulv.

Ventilation:

- Der er installeret EC-motorer i halvdelen af ventilatorerne i staldene, hvilket regulerer ventilation i forhold til staldtemperatur (og fugtighed), og giver dermed lavest mulig forbrug af energi.
- I de mekanisk ventilerede stalde gennemføres hyppige eftersyn, justeringer og rengøring af ventilationssystemet. Hvorved unødigt energiforbrug til ventilation undgås.

Øvrige:

- Alle stalde er isolerede.
- Elforbruget registreres månedligt. Dette giver fokus på forbruget, og muligheder for at reducere dette.
- Tørfodringsanlægget er udstyret med en føler, der sikrer at fodringsanlægget ikke kører i tomdrift, når foderautomaterne er fyldt op.
- Gylletankene er overdækkede og der er dermed ikke tilførsel af regnvand til gylletankene. Dette reducerer antallet af transporter, og derved energiforbruget i forbindelse med udkørsel af gyllen.

Vurdering

Ud fra ovennævnte procedurer og tekniske løsninger, som er medvirkende til at minimere energiforbruget og til at holde løbende fokus på ressourceforbruget, så der kan ageres hurtigt og effektivt ved driftsforstyrrelser og uheld. Vurderes det at husdyrbruget lever op til BAT for energi.

Spildevand

- Spildevandsmængden forsøges reduceret ved fx at anvende højtryksrensere ved vask af stalde, identificere og reparere evt. lækage hurtigst muligt, se afsnittet BAT Vand.
- Spildevandsledningerne, herunder tagvand, overfladevand og sanitært spildevand er adskilt fra hinanden efter gældende regler, for at undgå en forurening af overflade- og grundvand.

Vurdering

Ud fra ovennævnte tekniske løsninger, som er medvirkende til at minimere mængden af spildevand og til at holde løbende fokus på ressourceforbruget, så der kan ageres hurtigt og effektivt ved driftsforstyrrelser og uheld. Vurderes det at husdyrbruget lever op til BAT for spildevand.

Støj

- Der anvendes støjsvage ventilatorer.
- Foderanlæg, kværne og tørrerier er placeret indendørs.
- Der anvendes støjsvag gyllepumpe (el).
- Alle porte og døre er lukket i forbindelse med fodring.
- Alle stalde er isolerede.

Vurdering

Ud fra ovennævnte tekniske løsninger, som er medvirkende til at forebygge og minimere støj. Vurderes det at husdyrbruget lever op til BAT for støj.

Støv

- Der er overbrusningsanlæg i alle stalde, med undtagelse af farestaldene, hvilket reducerer støvgener.
- Alt foder opbevares i lukkede siloer. Transport mellem udendørs siloer og foderlade foregår i et lukket system.
- Søerne fodres med vådfoder.

Vurdering

Ud fra ovennævnte tekniske løsninger, som er medvirkende til at forebygge og minimere støv. Vurderes det at husdyrbruget lever op til BAT for støv.

Lugt

- Rengøring i og omkring siloer og bygninger foretages jævnligt med henblik på at minimere risikoen for lugt og for at der ikke skal opstå uhygiejniske forhold.
- Der er primært anvendt staldsystemer m. begrænset gylleoverflade (delvis spaltegulv)
- Der bliver overdækning af de 3 eksisterende samt den nye gyllebeholder.
- Gyllebeholderne oprøres kun i forbindelse med udbringning af husdyrgødning.

Ud fra ovennævnte tekniske løsninger, som er medvirkende til at forebygge og minimere lugt. Vurderes det at husdyrbruget lever op til BAT for lugt.

Opbevaring af husdyrgødning**Gylle:**

- Flydende husdyrgødning opbevares i tætte gylletanke og udbringes på markerne ud fra afgrødens behov på den enkelte mark. Herved optimeres optagelsen af næringsstoffer og udvaskningen af nitrat samt udledningen af fosfor minimeres.
- Årligt efterses tæthed af overjordisk del og kabler på gyllebeholdere for intakt beskyttelse og eventuelle brud. Ved skader kontaktes leverandøren.
- Tankene tømmes ca. en gang årligt for indvendig inspektion. Inspektionen foretages stående uden for tanken.
- Årligt efterses inspektionsbrønd ved gylletankene, for om der er vand der lugter eller som ser ud til at være med gyllerester. Ved tegn på utætheder kontaktes leverandøren.
- Gyllen omrøres kun forud for udkørsel af gylle.
- Der er fast overdækning af gylletankene. Dette reducerer ammoniakfordampningen med 50%.
- Tankene er tilmeldt de lovpligtige eftersyn, hvilket betyder, at tanken hvert 10. år bliver kontrolleret af autoriseret kontrollant for, om tanken opfylder krav til holdbarhed, tæthed og styrke.

Vurdering

Ud fra ovennævnte procedurer og tekniske løsninger, som er medvirkende til at minimere ammoniakemissionen og risikoen for forurening af jord og grundvand. Vurderes det at husdyrbruget lever op til BAT for opbevaring af husdyrgødning.

Samlet BAT-vurdering

Samlet vurderes det at projektet lever op til BAT indenfor punkterne, ammoniak, miljøledelse, management, fodringsstrategi, vand, energi, spildevand, støj, støv, lugt, opbevaring af husdyrgødning, blandt andet baseret på punkterne i BREF-dokumentet og lovgivningskravene.

Eventuelle grænseoverskridende virkninger

Ifølge IE-direktivet har et anlæg grænseoverskridende virkning, hvis anlægget kan få en betydelig negativ indvirkning på miljøet i en anden EU-medlemsstat.

Vurdering

Alene på grund af afstanden vurderes det i den konkrete sag, at det ansøgte ikke vil give anledning til væsentlige virkninger på miljøet i andre EU-medlemsstater.

Foranstaltninger for at undgå, forebygge eller begrænse det ansøgte virkning på miljøet

I dette afsnit er der nævnt de væsentligste foranstaltninger for at begrænse det ansøgte projekts virkninger på miljøet. I alle de foregående afsnit, vil man kunne læse yderligere om de anvendte foranstaltninger og vurderingerne heraf.

- Ejendommen er beliggende i område uden landskabelige interesser.
- Staldsystemerne i de eksisterende stalde og ny stald, er primært med delvis spaltegulv med henblik på at minimere ammoniakfordampningen fra staldanlægget. Der bliver teltoverdækning på gylletankene, hvilket minimerer ammoniakfordampningen fra lagrene med 50%.
- Spildevandsledningerne, herunder tagvand, overfladevand og sanitært spildevand er adskilt fra hinanden efter gældende regler, for at undgå en forurening af overflade- og grundvand.
- Olietanken indendørs står på fast gulv uden afløb.
- Der foretages forskellige egenkontroller, for at bl.a. at følge produktionen, forbrug af fx foder, el og vand m.m.
- Der udarbejdes en beredskabsplan for ejendommen.
- Der udarbejdes APV for ejendommen.

Tiltag ved ophør

Ved ophør af driften af husdyrbruget, vil det blive sikret, at de nødvendige foranstaltninger for at undgå forureningsfare foretages, og at stedet bringes tilbage i tilfredsstillende tilstand. Oplagret husdyrgødning, affald, maskiner og andet materiel vil blive bortskaffet. Gyllekanaler og gylletanke vil blive rengjort, så der ikke er fare for forurening med husdyrgødning.

Bekendtgørelse nr. 1261 af 29/11/2019 § 51 indebærer et generelt krav for IE-husdyrbrug om en vurdering efter § 38k, stk. 1 i jordforureningsloven ved IE-brugets ophør: Ved ophør af aktiviteter på IE-husdyrbrug finder kapitel 4 b i lov om forurennet jord anvendelse.

Stk. 2. Ved ophør forstås

- 1) ophør af alle aktiviteter på IE-husdyrbruget,
- 2) når et IE-husdyrbrug har meddelt kommunalbestyrelsen, at kapaciteten eller udnyttelsen af kapaciteten permanent nedsættes til under stipladsgrænserne i § 16 a, stk. 2, i husdyrbrugloven, eller

stipladsgrænserne i § 12, stk. 1, nr. 1-3, i lov om miljøgodkendelse m.v. af husdyrbrug, (går under grænsen for at være et IE-brug - selvvalgt)

3) situationer omfattet af § 59 a, stk. 2, i husdyrbrugloven, når godkendelsen er bortfaldet helt eller for den del, der ligger over stipladsgrænserne i § 16 a, stk. 2, i husdyrbrugloven, eller (går under grænsen for at være et IE-brug ved helt eller delvis bortfald)

4) situationer omfattet af § 48, stk. 2, når godkendelsen er bortfaldet helt eller for den del, der ligger over stipladsgrænserne i § 12, stk. 1, nr. 1-3, i lov om miljøgodkendelse m.v. af husdyrbrug. (ved påbud eller forbud/lovliggørelse eller ophør)

Stk. 3. IE-husdyrbrug skal senest 4 uger efter driftsophør anmelde dette til kommunalbestyrelsen med et oplæg til vurdering efter § 38 k, stk. 1, i lov om forurennet jord. Vurderingen skal indeholde en risikovurdering med hensyn til menneskers sundhed og miljøet. Viser risikovurderingen, at det ikke kan afvises, at forureningen udgør en væsentlig risiko for menneskers sundhed eller miljøet, skal vurderingen tillige indeholde et oplæg til foranstaltninger, der sikrer, at forureningen ikke udgør en sådan risiko. (Dette betyder at der skal laves en redegørelse af om der skal laves en basistilstandsrapport)

Vurdering

Det vurderes, at disse tiltag er tilstrækkelige til at undgå forureningsfare og til at sikre, at ejendommen ikke vil blive et attraktivt levested for f.eks. rotter. Desuden vurderes det, at disse tiltag vil sikre, at ejendommen ikke kommer til at fremstå som et øde og forladt element i landskabet.

Befolkningen og menneskers sundhed

Højt ammoniakindhold i luften kan være sundhedsskadeligt for mennesker. Der er via lovgivningen indført en begrænsning på ammoniakemissionen for husdyrbrug i form af krav om miljøvenlig teknologi (BAT). BAT kravet er medvirkende til, at de overordnede mål om begrænsning af ammoniakindhold i luften overholdes. På Hedebyvej 4 overholdes lovgivningens krav til BAT, hvorved ammoniakindholdet i luften begrænses.

Risikoen ved MRSA eller antibiotikaresistens håndteres af generelle veterinærregler i fødevarerstyrelsens regi. Der er ikke særlige forhold ved beliggenheden af Hedebyvej 4, som betyder at der skal udvises særlig forsigtighed. Særlige forhold kunne f.eks. være beliggenhed i umiddelbar nærhed af sygehus/institutioner ol.

Der er i tidligere afsnit gjort rede for at der ikke forventes væsentlige gener for omgivelserne med støv, støj eller lugt mv.

I forbindelse med ansøgte projekt udledes der ikke sundhedsskadelige stoffer som f.eks. tungmetaller eller dioxin. Det vurderes derfor at projektet ikke vil medføre nogen påvirkning af menneskers sundhed. Der vil ikke forekomme luftforurening eller forurening af vand der kan påvirke befolkningen og menneskers sundhed. I forbindelse med befolkning og menneskers sundhed påvirker anlægget mest med støv, støj, lugt og ammoniakemissionerne. Reglerne for ammoniak og lugt er overholdt. Ved management og foranstaltninger, forventes det at støj og støv ikke vil give anledning til nabogener.

Smittebeskyttelse er både beskyttelse af besætningens egne dyr mod indførsel af smitsomme sygdomme, beskyttelse mod spredning af sygdomme mellem forskellige besætninger og beskyttelse mod spredning af zoonotiske smitstoffer fra besætninger til det omgivende samfund (zoonoser er sygdomme, der kan smitte mellem dyr og mennesker). Der er regler om smittebeskyttelse for svinebesætninger med sundhedsrådgivningsaftale. For svinebesætninger med sundhedsrådgivningsaftale gælder desuden særlige regler om zoonotisk smittebeskyttelse, hvor den besætningsansvarlige i samarbejde med besætningsdyrlægen skal udarbejde en zoonotisk smittebeskyttelsesplan, som har til formål at modvirke smittespredning fra besætningen.

Vurdering

Ud fra ovenstående vurderes det at husdyrbruget på Hedebyvej 4 kan drives på stedet uden at påvirke menneskers sundhed negativt.

Alternative løsninger

Da der er tale om godkendelse af eksisterende og uændret drift er der ikke vurderet på alternative placeringer eller udvidelsesmuligheder. Gylletanken var i tillægsgodkendelsen af 2017 godkendt i en placering i marken. Den er med nærværende ansøgning placeret i tilknytning til de eksisterende tanke ved bygningsmassen.

Den ansøgte løsning er valgt, idet den giver den optimale løsning indenfor de eksisterende fysiske og økonomiske rammer, som landmanden har til rådighed.

Vurdering

Ud fra de alternativer der er beskrevet, vurderes det at det valgte projekt tager hensyn til omgivelserne (naboer m.m.), miljøet og husdyrbruget.

Samspillet mellem faktorerne jf. § 4 stk. 6 nr. 5.

Ifølge bekendtgørelse om godkendelse og tilladelse m.v. af husdyrbrug skal der vurderes om der er kumulative effekter som følge af et samspil mellem to, flere eller alle faktorerne:

1. Befolkningen og menneskers sundhed.
2. Biologisk mangfoldighed med særlig vægt på kategori 1- og 2-natur, samt bilag IV-arter.
3. Jordarealer, jordbund, vand, luft og klima.
4. Materielle goder, kulturarv og landskabet.

Vurdering

Det vurderes ud fra beskrivelser og vurderinger i miljøkonsekvensrapporten, at den kumulative effekt mellem punkt 1-4 ikke vil have væsentlige direkte eller indirekte virkning på omgivelserne.

Samlet vurdering af miljøkonsekvensrapporten

Denne ansøgning er udarbejdet efter Husdyrloven og det vurderes ud fra ovenstående beskrivelser og vurderinger, at det ansørgtes væsentlige direkte og indirekte virkninger ikke vil have en negativ påvirkning på følgende punkter:

5. Befolkningen og menneskers sundhed.
6. Biologisk mangfoldighed med særlig vægt på kategori 1- og 2-natur, samt bilag IV-arter.
7. Jordarealer, jordbund, vand, luft og klima.
8. Materielle goder, kulturarv og landskabet.
9. Samspillet mellem to, flere eller alle faktorer efter 1-4.
10. Sårbarhed i forhold til risici for større ulykker eller katastrofer som følge af ovennævnte faktorer 1-5.