



Herning
Kommune



Miljø og Klima • Rådhuset • Torvet • 7400 Herning • Tlf. 96 28 28 28 • landbrug@herning.dk • www.herning.dk

§16a miljøgodkendelse

Stakroge Mink AS
Sønderbyvej 6
7270 Stakroge

Afgørelsesdato: 24. august 2018
Sags nr.: 09.02.16-P19-4-18

HERNING KOMMUNE





Registreringsblad

Dato for afgørelse:	24. 8 2018
Ansøgningskema nr.	200871, version 3
CVR-nr.	39072025
CHR nr.	58113
Ejendomsnummer	6570909755
Adresse	Sønderbyvej 6 7270 Stakroge
Matr. nr. (ejerlav)	Matrikel: 1r - Sønderlandet, Sdr. Felding
Ansøgers navn og adresse	Stakroge Mink ApS
Kontaktperson på ejendommen	Petrus Adrianus Johannes Van Gog
Miljørådgiver	LMO Miljøkonsulent Louise Damgaard
Tilsynsmyndighed	Herning Kommune
Miljøsagsbehandler	Peter Refsgaard, Herning Kommune
Kvalitetssikring	Louise Lindegaard Weinreich, Herning Kommune

Copyright

Kortmateriale er gengivet af Herning Kommune med tilladelse fra Styrelsen for Dataforsyning og Effektivisering. Copyright Styrelsen for Dataforsyning og Effektivisering.

Quickortofoto og Ortofoto er leveret af Styrelsen for Dataforsyning og Effektivisering, ejes af Herning Kommune.

DDOland (ortofoto), er gengivet af Herning Kommune med tilladelse fra Cowi. DDO ©, Copyright COWI.



Indholdsfortegnelse

REGISTRERINGSBLAD	2
INDLEDNING	4
MEDDELELSE OM MILJØGODKENDELSE.....	5
VILKÅR FOR HUSDYRBRUGET	6
<i>Vilkår for drift og indretning.....</i>	<i>6</i>
<i>Vilkår for stalde, produktioner og opbevaringsanlæg</i>	<i>6</i>
<i>Vilkår for ammoniakreducerende miljøteknologi.....</i>	<i>8</i>
<i>Vilkår for gødningsopbevaring.....</i>	<i>9</i>
<i>Vilkår for gyllehåndtering</i>	<i>9</i>
<i>Vilkår for tænkning af brændstof.....</i>	<i>9</i>
<i>Vilkår for skadedyrsbekæmpelse</i>	<i>9</i>
<i>Vilkår for renholdelse</i>	<i>10</i>
<i>Vilkår for støj.....</i>	<i>10</i>
<i>Vilkår for vibration og rystelse</i>	<i>10</i>
<i>Vilkår for udarbejdelse af handleplaner ved uforudsete gener</i>	<i>11</i>
<i>Vilkår for reparation og vedligehold</i>	<i>11</i>
VURDERING I FORHOLD TIL BAT, NABOPÅVIRKNING OG NATUROMRÅDER.....	12
<i>Indretning og drift af anlæg.....</i>	<i>12</i>
<i>Nedlæggelse af regnvandsbassin</i>	<i>13</i>
<i>Vurdering af samdrift med andre husdyrbrug.</i>	<i>14</i>
<i>Landskabelig vurdering samt overholdelse af afstandskrav og dispensation.....</i>	<i>14</i>
<i>Husdyrbrugets ammoniakemission</i>	<i>16</i>
<i>Husdyrbrugets lugtemission</i>	<i>19</i>
<i>Husdyrbrugets nabopåvirkning og tiltag der begrænser gener</i>	<i>20</i>
<i>Reststoffer, affaldsproduktion og brug af naturressourcer</i>	<i>23</i>
<i>Vejledende grænseværdi for ammoniak ved anvendelse af BAT</i>	<i>23</i>
OPLYSNINGER M.V. TIL MILJØKONSEKVENSRAPPORT	25
LOVGRUNDLAG.....	26
KLAGEVEJLEDNING OG OFFENTLIGGØRELSE.....	26
SØGSMÅL	26
INTERESSENTLISTE FOR HØRINGSPERIODE OG OFFENTLIGGØRELSE	27
OVERSIGT OVER BILAG.....	29
BILAG 1 OVERSIGT OVER PRODUKTIONSAREAL, AFLØBSPLAN TAGVAND SAMT GYLLEFØRING	29
BILAG 2: ERKLÆRING DISPENSATION TIL AFSTANDSKRAV	30
BILAG 3: HØRINGSSVAR VARDEVEJ 160, 7270 STAKROGE, MODTAGET DEN 7. AUGUST 2018.....	31
BILAG 4: HØRINGSSVAR LYNHOLMSVEJ 8, 7270 STAKROGE, MODTAGET DEN 11. AUGUST 2018.....	32

Indledning

Stakroge Mink Aps., har søgt Herning Kommune om en § 16a miljøgodkendelse, jævnfør lov om husdyrbrug og anvendelse af gødning m.v.¹(husdyrbrugloven), Sønderbyvej 13, 7270 Stakroge. For oversigt se bilag 1.

Ejerne ønsker at udvide fra 1874 årstæver (1835 m²) til nu at omfatte et produktionsareal på i alt 5310 m², hvilket er en udvidelse på 3475 m². Udvidelsen sker i form af 15 minkhaller, der skal bygges nord for den eksisterende lukkede minkhal, samt 5 rækker, øst for den eksisterende hal. Alle nye minkhaller bliver 2 rk. og 4 m brede.

- I den nordlige del af udvidelsen skal der bygges 15 haller på 115 m x 4 m. I hver hal bliver der et produktionsareal på 196,8 m².
- I den østlige del af udvidelsen skal der bygges 5 haller på henholdsvis ca. 49 m, 55 m og 67 m x 3, så de passer til det eksisterende byggeri.
- Der søges om dispensation for afstanden til skel. Nabskellet er en bar mark.
- Der skal, i forbindelse med etableringen, flyttes et regnvandsbassin, der ligger, hvor det nye byggefeltet ønskes placeret.
- Derudover skal der bygges en ny gyllebeholder på 1500 m³ samt ny møddingsplads på 265 m², ved siden af de nye minkhaller.



¹ Lov om husdyrbrug og anvendelse af gødning (husdyrbrugloven): lovbekendtgørelse. nr. 1020, 6. juli 2018, med efterfølgende ændringer



Husdyrbrugets historik

I screeningsafgørelse fra 20. februar 2005 blev det afgjort, at udvidelse med 13,6 dyreenheder og etablering af gyllebeholder på 1.500 m³ ikke er VVM-pligtigt. Ingen vilkår herfra videreføres.

§10 tilladelse, fra den 28. september 2012. Der er ansøgt om en udvidelse fra 1.100 stk. årstæver til 1874 stk. årstæver. I forbindelse med udvidelsen nedrives 5 åbne minkhaller, der erstattes med en 14+2 rk lukket minkhal. Derudover etableres en møddingsplads og fortank. Ingen vilkår herfra videreføres. §10 tilladelsen, meddelt den 28. september 2012 ophæves i den forbindelse meddelelse af den nye miljøgodkendelse.

I denne godkendelse dispenseres der fra afstand til naboskel. Endvidere gives lov til nedlæggelse/flytning af regnvandsbassin.

Miljøgodkendelsen er udarbejdet af Herning Kommune.

Meddelelse om miljøgodkendelse

På grundlag af de i sagen foreliggende oplysninger, meddeler Herning Kommune §16 a miljøgodkendelse til husdyrbruget på Sønderbyvej 6, 7270 Stakroge med de stillede vilkår. Det ansøgte er behandlet efter § 16a i husdyrbrugloven.

Det er Herning Kommunes vurdering, at miljøgodkendelsen, med de stillede vilkår for lokalisering, indretning og drift af husdyrbruget, ikke vil medføre en væsentlig påvirkning af miljøet.

Miljøgodkendelsen gælder kun for det ansøgte. Der må ikke ske udvidelse eller ændring i produktionsarealet, herunder staldafsnit og gødningsopbevaringsanlæg, før ændringen er anmeldt og godkendt af Herning Kommune.

Husdyrbruget skal til enhver tid leve op til gældende regler i love og bekendtgørelser, også selvom disse regler måtte være skærpede i forhold til denne miljøgodkendelse.

Der gøres opmærksom på, at en afgørelse efter § 16a, efter reglerne i husdyrbrugloven, ikke fritager fra krav om tilladelse, godkendelse, dispensation m.v. efter anden lovgivning. Herunder kan det nævnes, at en eventuel byggetilladelse, ændring af bygningsanvendelse, nedrivningstilladelse, afledning af tagvand m.v. skal søges separat hos Herning Kommune.

Hvis miljøgodkendelsen ikke udnyttes i 3 på hinanden følgende år, bortfalder den del, der ikke har været udnyttet (kontinuitetsbrud). Udnyttelse anses her for at foreligge, når mindst 25 pct. af det tilladte produktionsareal udnyttes driftsmæssigt. Med driftsmæssig udnyttelse forstås, at der på det pågældende produktionsareal mindst produceres 50 pct. af det mulige inden for rammerne af dyrevelfærdskrav eller andre relevante krav.

Med miljøgodkendelsen følger en række vilkår, som skal overholdes. Det er ejeren af ejendommen, som har ansvaret for, at det sker.



Vilkår for husdyrbruget

Her er de betingelser, som husdyrbruget skal drives under.

Herning Kommune gør opmærksom på, at der kan være lovkrav fra andre love, som også skal overholdes, selvom disse ikke er beskrevet her.

Vilkår for drift og indretning

1. Vilkårene i denne miljøgodkendelse skal, hvis andet ikke er anført, være opfyldt, når husdyranlægget er taget i brug.
2. Miljøgodkendelsen bortfalder, helt eller delvist, hvis den ikke er udnyttet senest 6 år fra datoen for meddelelse.
3. Ved ophør med husdyrproduktion, skal der udføres begrænsende foranstaltninger mod forurening:
 - Alle anlæg skal tømmes og rengøres for husdyrgødning, der bortskaffes efter gældende regler.
 - Restkemikalier, olieaffald, medicinaffald m.v. skal bortskaffes i henhold til affaldsregulativerne
4. Herning Kommune skal straks orienteres om følgende forhold:
 - Ejerskifte af virksomhed
 - Indstilling af driften for en længere periode
5. Med denne miljøgodkendelse ophæves §10 tilladelse, 28. september 2012
6. De nye haller (4 og 5) må ikke bygges tættere på naboskel mod øst end 4 meter.
7. Regnvandsbassinet må ikke nedlægges før 1. september 2018.
8. Bassinet må kun fjernes i perioden fra september til marts, for at beskytte evt. padder mm.

Som følge af vilkår 2 bortfalder den del af miljøgodkendelsen, der ikke er udnyttet inden 6 år fra denne afgørelses meddelelse.

Med "udnyttet" menes, at det ansøgte bygge- og anlægsarbejde er etableret og taget i brug eller dyreholdet er ændret i forhold til tidligere tilladt produktion.

Vilkår for stalde, produktioner og opbevaringsanlæg

9. Det samlede produktionsareal i stald 1 er på 1342 m² ud af 4246 m², svarende til 31,6 %
10. Det samlede produktionsareal i stald 2 er på 465 m² ud af 270 m², svarende til 58,1 %
11. Det samlede produktionsareal i stald 3 er på 735 m² ud af 224 m², svarende til 30,5 %
12. Det samlede produktionsareal i stald 4 er på 13004 m² ud af 2952 m², svarende til 22,7 %
13. Det samlede produktionsareal i stald 5 er på 2105 m² ud af 524 m², svarende til 24,9 %
14. Det samlede produktionsareal for ny gyllebeholder er opgjort til 381 m²
15. Det samlede produktionsareal for eksisterende gyllebeholder er opgjort til 373 m²
16. Det samlede produktionsareal for ny møddingsplads er opgjort til 285 m² ud af 285 m², svarende til 100%
17. Det samlede produktionsareal for eksisterende møddingsplads er opgjort til 115 m² ud af 115 m², svarende til 100%
18. Husdyrbrugets stalde, opbevaringsanlæg og produktioner, herunder placering, skal være i overensstemmelse med oversigten nedenfor:



2. Overblik over stalde og produktioner

Stalde og produktioner						
Staldnavn	Staldstørrelse (m ²)	Ventilation	Kildehøjde	Produktion	Antal måneder udegående	Produktionsareal (m ²)
Ansøgt drift						
Stald 1	4246	Naturlig ventilation	3 m	(#9539) Mink. Bure og gødningsrender	0	1342
Stald 2	465	Naturlig ventilation	3 m	(#9540) Mink. Bure og gødningsrender	0	270
Stald 3	735	Naturlig ventilation	3 m	(#9541) Mink. Bure og gødningsrender	0	224
Ny stald 4	13004	Naturlig ventilation	3 m	(#29809) Mink. Bure og gødningsrender	0	2952
Ny stald 5	2105	Naturlig ventilation	3 m	(#46357) Mink. Bure og gødningsrender	0	524
Sum						5312

4.3.1 Ammoniakemission og effekt af miljøteknologi på lagre med flydende husdyrgødning

Lagre med flydende husdyrgødning				
Lagernavn	Overfladeareal (m ²)	Ammoniakemission (kg NH ₃ -N/år)	Effekt, miljøteknologi (kg NH ₃ -N/år)	Ammoniakemission for lager (kg NH ₃ -N/år)
Ansøgt drift				
Gylle 1	373	149,0	0	149,0
Ny gylle	381	152,4	0	152,4

4.3.2 Andele af gødningstyper i og ammoniakemission fra lagre med fast husdyrgødning

Lagre med fast husdyrgødning				
Lagernavn	Grundareal for lager (m ²)	Gødningstype for andel	Areal af andel af gødningstype (m ²)	Areal af andel udgør af samlet grundareal (%)
Ansøgt drift				
Mødding	115	Mink	115	100
Ny mødding	285	Mink	285	100



Figur 1: oversigt over placering af haller, gødningsopbevaring mm.

Vilkår for ammoniakreducerende miljøteknologi

19. Alle eksisterende minkhaller (stald 1, 2 og 3) skal etableres med en gødningsrendebredde på minimum 35 cm.
20. I både de eksisterende og nye haller (se oversigt) skal gødningsrenderne tømme mindst to gange om ugen.
21. Til dokumentation for at hyppighed af tømning af gyllerenderne skal der føres logbog.
22. Ud over trådnettet, må der ikke være foranstaltninger, der hindrer dyrenes adgang til halmen, herunder halmbånd.
23. Den nye gyllebeholder må maksimalt have en overflade på 381 m²
24. Den nye møddingsplads må maksimalt benytte 285 m² af møddingspladsens overfladeareal til opbevaring af fast gødning, dybstrøelse, kompost mm.



Rendernes bredde opmåles som afstanden mellem toppunkterne på rendernes kant. Afstanden måles fra skillelinjen for, hvor gødningen falder ind eller ud af burene. Renderne placeres med cirka 5 cm udenfor burene.

Der må ikke være halmbegrænsende foranstaltninger, der hindrer dyrenes adgangen til halmen, andet end trådnettet. Derved sikres, at der løbende falder tilstrækkeligt halm ned på grus/sandbunden. Det halm, som falder ned på sandbunden, er tilstrækkelig til at opsamle næringsstoffer i den urin, der eventuelt afsættes udenfor gødningsrenderne.

Fra hvalpefødsel kræves strølsen dog ikke udlagt på redekassen, dels fordi hvalpene kræver hyppigt eftersyn, og dels fordi der i slutningen af perioden fodres på redekasselåget, så hvalpene kan nå foderet. I denne periode skal strøelse i stedet tilføres i samme mængde direkte i buret, under buret eller i redekassen. I takt med at avleren, typisk i løbet af juli, afslutter fodringen på redekasselåget, skal tilførsel af strøelse på redekassen genoptages.

Vilkår for gødningsopbevaring

25. Foderrester, foderaffald, halm med gødningsrester samt dybstrøelse/fast gødning skal opbevares overdækket på en godkendt møddingsplads eller i gyllebeholderen.

Vilkår for gyllehåndtering

26. Håndtering af gylle skal foregå under opsyn.

27. Påfyldning af gyllevogne skal enten foregå på en plads med afløb til opsamlingsbeholder for flydende husdyrgødning eller med gyllevogne, som har påmonteret pumpe og returløb, således at spild af husdyrgødning undgås.

Det skal sikres, at der ved utilsigtet start ikke pumpes gylle udenfor tanken. Overpumpningen af gylle skal foregå under opsyn.

Vilkår for tankning af brændstof

28. Tankning af brændstof skal til enhver tid ske på en plads med fast og tæt bund. Tankningen skal ske under opsyn.

Herning Kommune har stillet vilkår om, at tankningsområdet for brændstof skal være udformet sådan, at der ikke kan ske afløb til og forurening af jord, kloak, overfladevand eller grundvand. Vilkåret er stillet, da der er stor risiko for spild på jorden, der hvor traktorer og andre motoriserede landbrugsmaskiner påfyldes med brændstof.

Vilkår for skadedyrsbekæmpelse

29. På husdyrbruget skal der foretages effektiv fluebekæmpelse, i overensstemmelse med de fastsatte retningslinjer fra Aarhus Universitet, Institut for Agroøkologi.

30. Der skal føres logbog med angivelse af dato samt metoder og midler til at forebygge og bekæmpe fluer og fluelarver.

31. Der skal føres logbog med angivelse af dato samt metoder til rensning i, under og omkring burene.

Herning Kommune gør opmærksom på, at opbevaring af foder skal ske på en sådan måde, at det sikrer mod skadedyr (rotter mv.).



Vilkår for renholdelse

32. Det skal sikres, at staldene, udenomsarealer og fodringsanlæg holdes rene.

Vilkår for støj

33. Husdyrbrugets samlede bidrag til støjbelastningen i omgivelserne må ikke overstige følgende værdier, målt ved nabobeboelser eller deres opholdsarealer, angivet som det ækvivalente, konstante, korrigerede støjniveau målt i dB(A). Tallene i parentes angiver midlingstiden² inden for den pågældende periode:

Dag	Kl. 07-18	55 dB(A)	(8 timer)
Aften	Kl. 18-22	45 dB(A)	(1 time)
Nat	Kl. 22-07	40 dB(A)	(1/2 time)
Lørdag	Kl. 07-14	55 dB(A)	(7 timer)
Lørdag	Kl. 14-22	45 dB(A)	(4 timer)
Søn- og helligdag	Kl. 07-22	45 dB(A)	(8 timer)

Vilkår for vibration og rystelse

34. Husdyrbrugets bidrag til vibrationsniveauet (dB re 10^{-6} m/s²) målt som det maksimale KB-vægtede accelerationsniveau med tidsvægtning S, må ikke overstige værdierne i **Error! Reference source not found.**

Anvendelse	Kl.	Vægtet accelerationsniveau, L_{aw} i dB
Boliger i boligområder (hele døgnet)	Hele døgnet	75
Boliger i blandet bolig/erhvervsområde	18-7	
Børneinstitutioner og lignende	I åbningstiden	
Boliger i blandet bolig/erhvervsområde	7-18	80
Kontorer, undervisningslokaler og lignende	Hele døgnet	80
Erhvervsbebyggelse	Hele døgnet	85
Kontorer og tilsvarende lokaler i erhvervsbebyggelse, hvor der foregår følsomme aktiviteter	Hele døgnet	80

² Midlingstiden er en gennemsnitlig måling over tid kombineret med middelværdien over tid.



35. Husdyrbrugets bidrag til niveauet for lavfrekvent støj og infralyddrift (dB re 10^{-6} m/s²) målt indendørs må ikke overstige værdierne i nedenstående tabel. Grænserne gælder for ækvivalentniveauet over et måletidsrum på 10 minutter, hvor støjen er kraftigst.

Anvendelse	Tidsrum	A-vægtet lydtryksniveau (10-160 Hz), dB	G-vægtet infralydniveau dB
Beboelsesrum, herunder børneinstitutioner og lignende	18-7	20	85
	7-18	25	85
Kontorer, undervisningslokaler, og lignende støjfølsomme rum	Hele døgnet	30	85
Erhvervsbebyggelse	Hele døgnet	35	90

Vilkår for udarbejdelse af handleplaner ved uforudsete gener

36. Hvis Herning Kommune vurderer, at eventuelle klager om støj-, lugt-, støv- og / eller rystelser er velbegrundede, skal husdyrbruget udarbejde en handlingsplan og eftervise at de stillede krav er overholdt. Handlingsplanen skal godkendes af Herning Kommune.

37. Udgiften til støjmålingerne afholdes af ansøger og udføres i overensstemmelse med Miljøstyrelsens vejledninger.

Vilkår for reparation og vedligehold

38. Det skal ved tilsyn dokumenteres, at der føres kontrol, udføres reparationer og vedligehold af gyllepumper, forsyningssystemer til vand og foder og siloer.



Vurdering i forhold til BAT, nabopåvirkning og naturområder

I forbindelse med ansøgningen er der indsendt oplysninger om husdyrbruget og det ansøgte via husdyrgodkendelse.dk, skema-nr. 200871. I ansøgningen er udvidelsen beskrevet, herunder påvirkning af omboende og naturområder.

Endvidere er der indsendt beskrivelser af hvad husdyrbruget vil gøre for at bruge og overholde den bedste tilgængelige teknik (BAT). På baggrund heraf vil Herning Kommune vurdere, om det ansøgte lever op til BAT og ikke påvirker omboende eller omgivende natur væsentligt.

Indretning og drift af anlæg

Stald Dyretype Gulvtype	Staldstørrelse i alt m ²	Ansøgt produktionssareal m ²	Miljøteknologi
Eksisterende staldafsnit			
Stald 1, mink, bure og gødningsrender	4.246 m ²	1342 m ²	Gyllerender 35 cm, hyppig udmugning
Stald 2, mink, bure og gødningsrender	465 m ²	270 m ²	Gyllerender 35 cm, hyppig udmugning
Stald 3, mink, bure og gødningsrender	735m ²	224 m ²	Gyllerender 35 cm, hyppig udmugning
Nye staldafsnit			
Stald 4, mink, bure og gødningsrender	13.004 m ²	2952 m ²	Hyppig udmugning
Stald 5, mink, bure og gødningsrender	2.105 m ²	524 m ²	Hyppig udmugning
Opbevaringsanlæg			
Gyllebeholder, eksisterende (1500 m ³)	373 m ²	373 m ²	Naturligt flydelag
Gyllebeholder, ny (1500 m ³)	381 m ²	381 m ²	Naturligt flydelag
Møddingsplads, eksisterende	115 m ²	115 m ²	
Møddingsplads, ny	285 m ²	285 m ²	

Ifølge ansøgningen er nudriften bestemt ud fra en opmåling af det konkrete produktionsareal, der i dag er på ejendommen.

Herning Kommune vurderer, at det indsendte på eksisterende staldanlæg er i overensstemmelse med byggetilladelser, tidligere miljøgodkendte stalde og det indberettede i BBR. Det nye byggeri skal først have byggetilladelse, inden byggeriet kan påbegyndes.

Det stilles vilkår til areal (m² overflade) og placering stald og opbevaringsanlæg.



Figur 2: Oversigt over ansøgt husdyrbrug

De nye minkhaller opføres nord og øst for det eksisterende anlæg. På vestsiden af stalden er der en granplantage der skærmer mod udsynet fra vejen. Mod syd er den nye stald skærmet af de eksisterende bygninger. Mod øst er der et smalt læhegn der skærmer indsynet.

Nedlæggelse af regnvandsbassin

Der er søgt om nedlæggelse af regnvandsbassin i forbindelse med udvidelsen, da regnvandsbassinet ligger i det område, hvor de nye haller ønskes placeret.

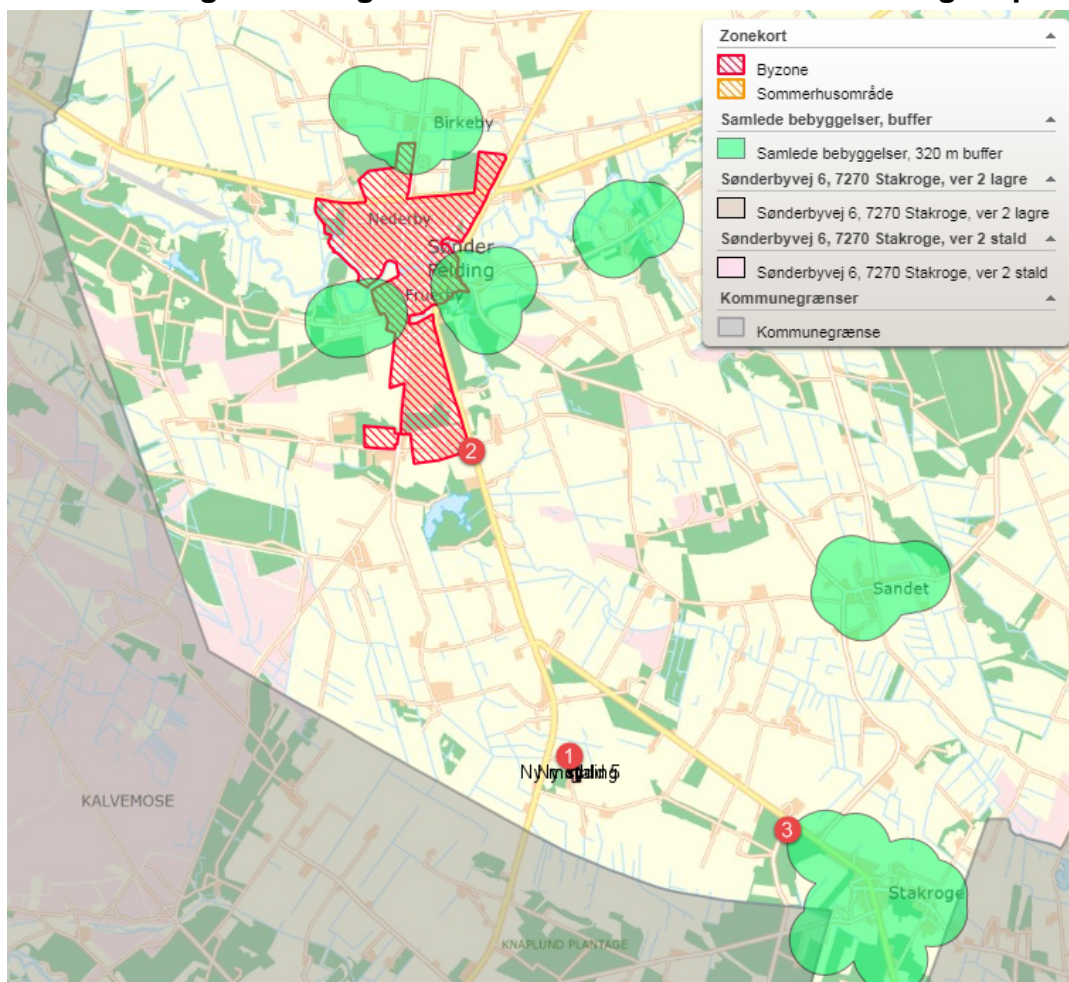
Kith Skovgaard, Herning Kommune, har været på besigtigelse og konkluderet, at regnvandsbassinet kan nedlægges med visse betingelser. Regnvandsbassinet har eksisteret siden 2014, og er således cirka 4 år gammel. Overordnet set var der ikke meget dyre- og planteliv i søen. Der blev registeret et par ænder, lidt lysesiv og rævehale i vandkanten, samt lidt vandstjerne ude i vandet. Ved udløbet stod en lille bestand af bredbladet dunhammer. Der blev også fundet paddeæg, sandsynligvis fra butsnudet frø. Alt i alt betyder dette, at søen endnu ikke har opnået § 3 status endnu. For at beskytte æggene mod ødelæggelse kan søen kun nedlægges i perioden mellem september og marts.

Herning Kommune vurderer at søen (regnvandsbassinet) kan nedlægges, men kun i perioden fra fra september til marts, hvor padderne trækker på land.

Vurdering af samdrift med andre husdyrbrug.

Ansøger har oplyst, at husdyrbruget ikke er teknisk, forurenings- og driftsmæssigt forbundet med andre husdyrbrug.

Landskabelig vurdering samt overholdelse af afstandskrav og dispensation



1) Husdyrbruget ligger cirka 2,8 km. sydøst for 2) Sønder-Felding (nærmeste byzone). Nærmeste samlede bebyggelse er 3) Stakroge, som ligger cirka 2 kilometer øst for husdyrbruget. Se kort.

Området, hvor hallerne ønskes placeret, er i Herning Kommuneplan udpeget indenfor arealer, der er lokaliseret til driftsbygninger til store husdyrbrug. Landskabet omkring husdyrbruget er overvejende jævnt. Det er præget af opdyrkede arealer, tilplantede læhegn og spredte gårde, og opleves som helhed ensartet i sit udtryk.

Herning Kommune vurderer, at udvidelsen af husdyrbruget ikke vil forringe de landskabelige, naturmæssige eller kulturhistoriske værdier, der ligger til grund for området status.

Vurdering af afstandskrav

Område	Afstandskrav	Afstand målt fra nybyggeri/bygning hvor ændringen/udvidelsen sker
Eksisterende eller kommuneplanlagt byzone eller sommerhusområde	50 meter	2,9 km.
Område i landzone der i lokalplan er udlagt til boligformål, blandet bolig- og erhvervsformål eller offentlige formål med henblik på beboelse, institutioner, rekreative formål og lignende.	50 meter	3 km.
Nabobeboelse	50 meter	330 meter til nærmeste beboelse med landbrugspligt. 501 meter til nærmeste beboelse uden landbrugspligt.
Kategori 1 og 2 natur	10 meter	1,5 km



Anlægstype	Afstands-krav	Afstand målt fra nybyggeri/bygning hvor ændringen/udvidelsen sker
1) Enkelt vandindvindingsanlæg	25 meter	80 meter til ny stald 5
2) Fælles vandindvindingsanlæg	50 meter	2,8 km.
3) Vandløb (herunder dræn) og søer	15 meter	Ny hal: 88 meter til vandløb / grøft Ny gyllebeholder: 200 meter til vandløb / grøft
4) Offentlig vej, privat fællesvej	15 meter	150 meter
5) Levnedsmiddelvirksomhed	25 meter	Mere end 25 meter
6) Beboelse samme ejendom	15 meter	115 meter
7) Naboskel	30 meter	4 meter
8) Nærmeste nabo	50 meter	330 meter til nærmeste beboelse med landbrugspligt.



		501 meter til nærmeste beboelse uden landbrugspligt.
--	--	--

Dispensation fra husdyrbruglovens § 8

Afstand til naboskel er ikke overholdt. Der er søgt om dispensation til afstandskravet til naboskel.

Ansøger har søgt om dispensation i forhold til husdyrbruglovens § 8, da de nye haller i den østlige del af stald 4 og 5, ligger 4 meter fra matrikelskel. Ejer af matriklen har skriftlig accepteret, at afstandskravet ikke er overholdt, se bilag 2.

Matrikelskel ligger op til en mark uden beboelse. Kommunen har, jævnfør §9 i husdyrbrugloven, mulighed for at meddele dispensation for afstandskravet i §8, med krav om fastsættelse af vilkår, som sikrer, at der ikke opstår forurening eller væsentlige gener.

Da det er en mark, som ligger på den anden side af skel, vurderer Herning Kommune, at der ikke vil opstå væsentlige gener.

Herning Kommune meddeler derfor dispensation for husdyrbruglovens §8. Der stilles vilkår til dette.

For de andre områder vurderer Herning Kommune, at afstandskravene i §§6, 7 og 8 i husdyrbrugloven afstandskrav er overholdt.

Andre udpegninger

Herning Kommune vurderer, at placeringen af husdyranlægget ikke er beliggende indenfor eller i nærheden af:

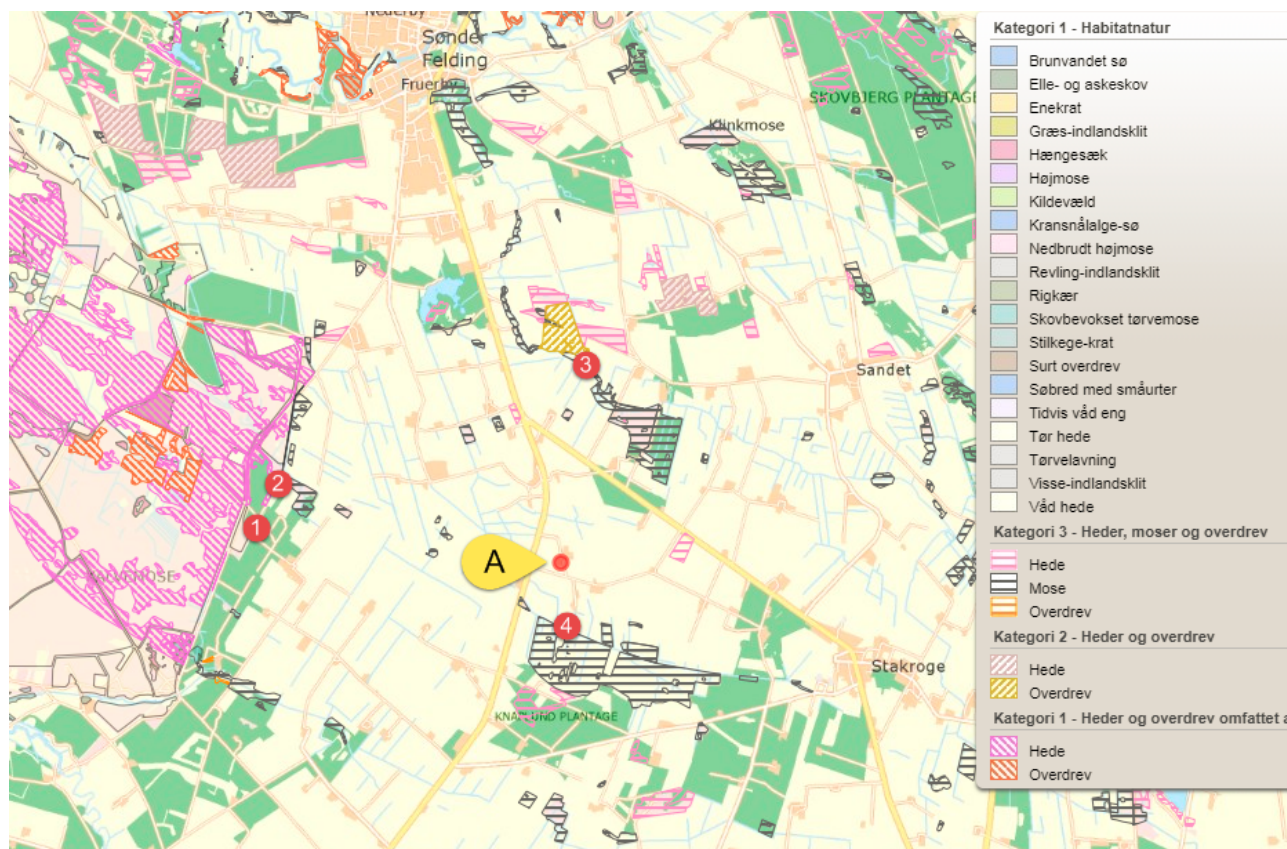
- Fredede fortidsminder
- Sø og å beskyttelseslinjer
- Skovbyggelinjer (300 meter)
- Kirkebyggelinjer / kirkezoner indenfor 300 meter fra anlægsdelen
- Beskyttede diger
- Fredede områder / Fredninger
- Kulturmiljø / særlig værdifulde kulturmiljøer
- Større uforstyrrede landskaber
- Landskabsområder
- Landskabelige interesseområder
- Geologiske interesseområder
- Fortidsminder eller
- Skovrejsning

Husdyrbrugets ammoniakemission

Samlet merdeposition på §3 områder siden 2010

For at vurdere om den samlede merdeposition, fra nudriften (for 8 år siden) til og med den ansøgte udvidelse i denne godkendelse har en negativ virkning på nærtliggende naturområder, er der lavet beregninger til nærmeste §3 beskyttede naturområder. Numrene i parentes henviser til oversigt over naturpunkterne samt placering på kort.

Nærmeste naturområde er en §3 mose (4), 650 meter syd for husdyrbruget (A). Der er beregnet en merdeposition på 0,1 kg N/ år på mosen.



Figur 3: 1-4 markering af naturpunkter, A placering af staldanlæg

Herning Kommune vurderer, at der i løbet af de sidste 8 år ikke er sket en merbelastning, som overskrider 1,0 kg /ha/år, som er i overensstemmelse med godkendelsesbekendtgørelsens krav om maksimal deposition af ammoniak til kategori 3-natur. Dermed kan ændringen af husdyrbruget finde sted.

Kategori 1 natur

Nærmeste kategori 1 natur er kategoriseret som våd hede (1) (habitatnatur) samt (2) heder og overdrev. Begge naturtyper ligger indenfor Borris Hede, område N67 samt både EF-habitatområde H60 og EF-fuglebeskyttelsesområde F37. Borris Hede ligger 2,6 km vest for husdyrbruget.

Borris Hede indeholder landets største hedelandskab på cirka 4.750 ha. De dominerende naturtyper er tør og våd hede, men der er også væsentlige forekomster af moser og kær. Det skovbevoksede areal i området dækker godt 12% af det samlede udpegede areal. Skovene består helt overvejende af nåletræsbevoksninger, mens de få løvtræsbevoksninger domineres af eg og birk.

Det flade, sandede og magre terræn gør området til et typisk hedeslettelandskab, dannet af aflejringer fra smeltevand fra sidste istid. Området er af såvel national- som international betydning i kraft af de landskabelige samt flora- og faunamæssige naturværdier. Den centrale del af området, Borris Sønderland, består hovedsageligt af tør hede, mens randområderne er mere fugtige og artsrige. Mod sydvest gennemskæres området af Omme Å.

Borris Hede ejes af Forsvaret og anvendes som skydeterræn. På grund af den militære skydning, er der meget begrænset adgang til området, og der er stort set ingen færdsel i den centrale del. Skydningen forårsager stedvise småbrande, der i stort omfang er med til at forynge hedevegetationen.

Udpegningsgrundlag for Habitatområde nr. H60:		Udpegningsgrundlag for Fuglebeskyttelsesområde nr. F37
Arts nr.	Arts navn	Ynglefugle
1037	Grøn kølleguldsmed	Rørdrum



1096	Bækklampret	Rørhøg
1106	Laks	Blå kærhøg
1355	Odder	Hjejle
		Tinksmød
		Mosehornugle
		Rødrygget tornskade

Borris Hede er A-målsat i Herring Kommuneplan 2013-2024. For A-målsatte naturområder er målet, at de bevares med deres sjældne plante- og dyreliv intakt, og der gøres en særlig indsats for at videreudvikle naturværdierne.

Ammoniakdisposition til naturområde (1) og (2) er på 0,0 kg N/ha år i både nudrift og 8-års drift, mens totaldepositionen er beregnet til 0,1 kg N/ha år. Da både nudrift og 8-års drift er beregnet til 0,0 kg N/ha år, vurderer Herring Kommune, at kravet overholdt.

Ansøgning (200871) | Naturområder

For at der kan beregnes deposition af ammoniak, skal naturpunkter angives på kortet. På "Liste- og resultatvisning" vises det samlede resultat af ammoniakberegningerne, samt en oversigt over mer- og totaldeposition i alle naturpunkter der er angivet.

Kort **Liste- og resultatvisning** Kort i fuld skærm

Samlet resultat af ammoniakberegninger

Samlet emission: **6392,6** (kg NH₃-N/år) Meremission (8 års-drift): **3456,3** (kg NH₃-N/år) Meremission (nudrift): **3764,6** (kg NH₃-N/år)

Oversigt af naturpunkter

Navn:	Kategori:	Opretter:	Kumulation:	Ruhed natur:	Merdeposition (kg NH ₃ -N/år):		Totaldeposition (kg NH ₃ -N/år):	
					8-års drift	Nudrift:		
K1 PR	1 Kategori 1	Sagsbehandler	0	S	0,0	0,0	0,1	▼
K1 PR	2 Kategori 1	Sagsbehandler	0	S	0,0	0,0	0,1	▼
K2 PR	3 Kategori 2	Sagsbehandler	0	S	0,1	0,1	0,2	▼
K3 PR	4 Kategori 3	Sagsbehandler	0	S	0,1	0,1	0,3	▼

Kategori 2 og 3 natur samt §3 natur

Nærmeste kategori 2 natur er et overdrev, omkring 1,5 km. nord for husdyrbruget (3). Den beregnede totaldeposition til området er 0,2 kg N pr. år. Derved er kravet om en maksimal totaldeposition på 1,0 kg N/år overholdt.

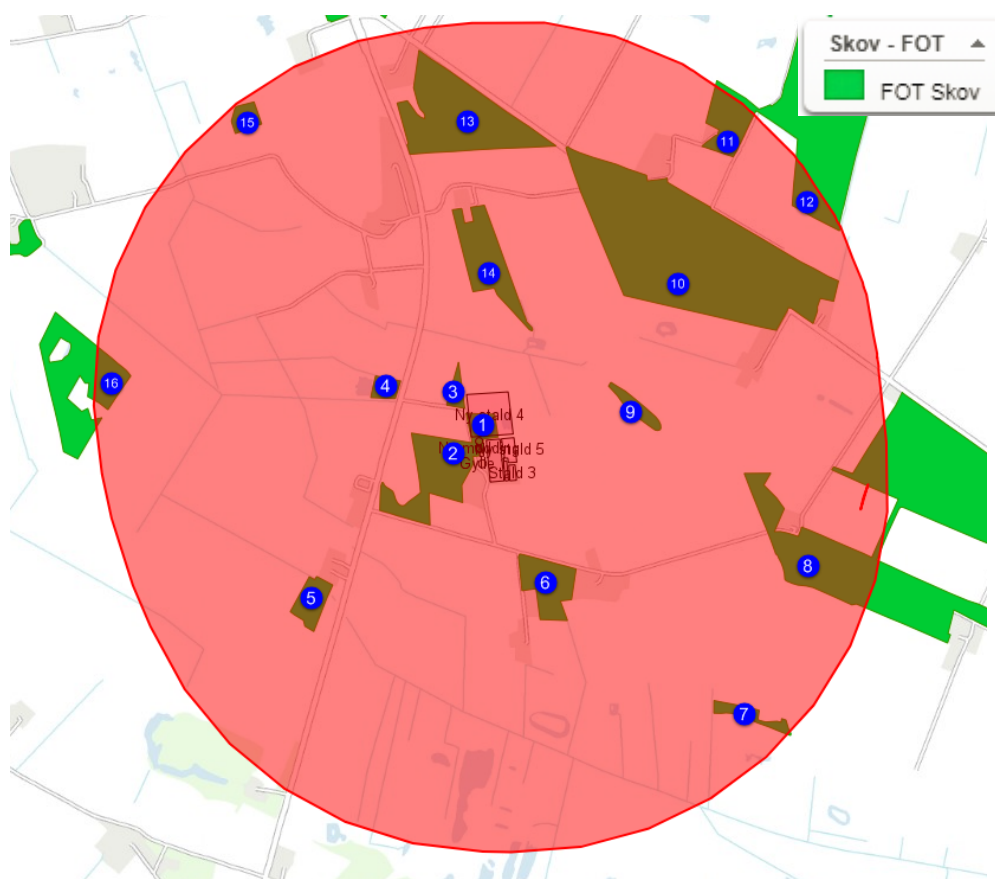
Nærmeste kategori 3 natur og §3 natur er et moseområde ved Ilderhede bæk (4), 650 meter syd for husdyrbruget. Den beregnede merdeposition til naturområdet er 0,1 kg N pr. år.

Der er ikke registreret ansvarsarter inden for en radius af 1.000 meter fra husdyrbruget.

Potentiel ammoniakfølsom skov

Inden for en radius af 1.000 meter fra husdyrbruget er der udpeget 15 områder med potentiel ammoniakfølsom skov. Størstedelen af skovområderne fremgår ikke af ortofoto fra 1954. De resterende 3 områder er enten mindre end 0,5 ha., står på rækker eller modtager i ansøgt drift mindre end 1 kg. N/år.

Herring Kommune vurderer derfor, at det ikke er tale om ammoniakfølsomme skove.



Figur 4: Oversigt over potential ammoniakfølsom skov

Samlet vurdering: ammoniakbelastning af naturområder

Herring Kommune vurderer, at oplysninger om kildehøjder, ruhed og kumulation, er korrekte.

Herring Kommune vurderer, at kravene om maksimalt tilladt totaldeposition på kategori 1- og kategori 2-natur er overholdt.

Herring Kommune vurderer, at der ikke er grundlag for at skærpe kravene til ammoniak meremissionen, under hensyn til andre omkringliggende ammoniakfølsomme naturområder såsom ammoniakfølsomme skove, kategori 3-natur og §3 natur.

Husdyrbrugets lugtemission

I husdyrbrugloven beskrives lugtgenekriterierne som den maksimale, miljømæssigt acceptable lugtgenebelastning³ fra en given kilde ved den pågældende områdetype. Det betyder at der beregnes på husdyrbrugets lugt i nærmeste byzone, nærmeste samlede bebyggelse og ved nærmeste nabo. Endvidere skal der tages højde for en eventuel kumulation fra andre husdyrbrug.

Kumulation af lugt

³ Det er 5 OU_E pr. m³ og 1 LE pr. m³ i et eksisterende eller ifølge kommuneplanens rammedel fremtidigt byzone- eller sommerhusområde. Det er 7 OU_E pr. m³ og 3 LE pr. m³ i et område i landzone, der i lokalplan er udlagt til boligformål, blandet bolig og erhvervsformål eller til offentlige formål med henblik på beboelse, institutioner, rekreative formål og lign., samt ved beboelsesbygninger på ejendommen uden landbrugspligt, som ikke ejes af driftsherren, hvor der inden for en afstand af 200 meter ligger flere end 6 beboelsesbygninger på hver sin ejendom uden ejendomspligt, som ikke ejes af driftsherren. Det er 15 OU_E pr. m³ og 10 LE pr. m³ ved beboelsesbygninger på ejendomme uden landbrugspligt, der ikke ejes af driftsherren.









Oplysningerne om den kumulative effekt skal bruges i lugtberegningen. Er der andre husdyrbrug, som medfører lugtgener i det samme punkt i byzonen, skærpes kravene til geneafstanden i forbindelse med ansøgningen.

Der ligger ikke andre husdyrbrug nærmere end 300 meter fra et eksisterende eller ifølge kommuneplanens rammedel fremtidigt byzone- eller sommerhusområde eller i et område i landzone, der i lokalplan er udlagt til boligformål, blandet bolig og erhvervsformål eller til offentlige formål med henblik på beboelse, institutioner, rekreative formål og lign., samt ved beboelsesbygninger på ejendommen uden landbrugspligt, som ikke ejes af driftsherren, hvor der inden for en afstand af 200 meter ligger flere end 6 beboelsesbygninger på hver sin ejendom uden ejendomspligt, som ikke ejes af driftsherren eller inden for en afstand af 100 meter af beboelsesbygninger på ejendomme uden landbrugspligt, der ikke ejes af driftsherren. Geneafstanden skal derfor ikke forøges.

For husdyrbruget kan det ses af nedenstående tabel at alle typer af beboelse ligger udenfor geneafstanden.

Samlet resultat af lugtberegning

Bebyggelse	Kumulation	Model	Ukorrigeret geneafstand (m)	Korrigeret geneafstand (m)	Vægtet gennemsnitsafstand (m)	Bortscreenet	Genekriterie overholdt
 Lyngholmsvej 6	0	NY	259,7	259,7	640	Ja	Ja 
 Borgergade 2	0	NY	439,5	439,5	2352,7	Ja	Ja 
 Sønderlandet, Sdr. Felding	0	NY	546,7	546,7	3034,7	Ja	Ja 

Konsekvensområdet for ejendommens lugtafgivelse er beregnet ud fra FMK modellen. Konsekvensområdet vil sige det område, hvor lugten fra ejendommen kan konstateres, uden at den af den grund vurderes at være til gene for omkringboende.

Konsekvensområde = $1,6 \times Q^{0,6}$, hvor Q = lugtemissionen [LE/s]

For mink er lugt kun opgjort i OEU. For at omregne dette til LE skal der anvendes en følsomhedsfaktor⁴ på 1,05, svarende til $OUE / 1,05 = LE$.

$1,6 \times (36643,1 \text{ OUE/s} \times 0,95)^{0,6} = 849 \text{ meter}$.

Herning Kommune vurderer, at husdyrbrugets lokaliseringsforhold er tilfredsstillende. Alle typer beboelse ligger udenfor geneafstanden, så udvidelsen af husdyrbruget vil ikke medføre væsentligt øgede lugtgener.

Det må dog forventes, at beboelser indenfor konsekvensområdet på vil opleve øget lugt, idet lugtgeneafstanden øges ved det ansøgte projekt, men lugtgenerne er beregnet til at ligge under de fastlagte beskyttelsesniveauer for lugt. Herning Kommune vurderer, at beskyttelsesniveauet i forhold til lugt er overholdt.

Husdyrbrugets nabopåvirkning og tiltag der begrænser gener

Støj

De anbefalede mindsteafstande mellem husdyrbruget og nærmeste beboelse er baseret på Miljøstyrelsens erfaringer om miljøforhold. Klassifikationen angiver, hvilken afstand, der skønnes at være nødvendig mellem den pågældende virksomhed og boliger i et område for åben og lav boligbebyggelse.

⁴ Følsomhedsfaktoren anvendes til at omregne angivelse af lugt fra "odour units" (OUE) pr. volumen (koncentration) eller tidsenhed (emission) til "lugtenheder" (LE). Angivelse af lugtemission i LE pr. sekund anvendes i forbindelse med fastsættelse af konsekvensområdet, som efter Natur- og Miljøklagenævnets praksis anvendes til at afgrænse berørte ved offentlighedsproceduren efter husdyrgodkendelseslovens § 55, stk. 4. Den samlede følsomhedsfaktor for hele undersøgelsen er 1,05. For mink kan standardemissionen på 6,5 OUE/s/årstæve således omregnes til 6,2 LE/S/årstæve



Udgangspunktet er, at afstanden skal give en rimelig sikkerhed for, at boligerne ikke udsættes for miljøgener, og at virksomheden ikke efterfølgende mødes med skærpede miljøkrav.

Jævnfør virksomhedsbeskrivelsen fra håndbog om Miljø og Planlægning, Miljøstyrelsen og Skov- og Naturstyrelsen, Landsplanafdelingen, 2004, anvender Herning Kommune følgende inddeling af husdyrbrugstyper:

Klasse 1	0 m afstand
Klasse 2	20 m afstand
Klasse 3	50 m afstand
Klasse 4	100 m afstand
Klasse 5	150 m afstand
Klasse 6	300 m afstand
Klasse 7	500 m afstand

Klasse 3: Hundepensioner, kenneler og rideskoler (mindre husdyrhold)

Klasse 6: Pelsdyrfarme

Klasse 6: Husdyrbrug med erhvervsmæssigt dyrehold, minus svinefarme

Klasse 7: Svinefarme med erhvervsmæssigt dyrehold

Det ansøgte husdyrbrug går ind under klasse 6, med en afstand på 300 meter

- Nærmeste nabo ligger omkring 500 meter fra husdyrbruget.
- Afstand fuglebeskyttelsesområde: 2,5 km.
- Afstand ramsarområde: 24 km.

Da de anbefalede mindsteafstande til nabobeboelse er 300 meter, og der ikke ligger beboelse inden for denne afstand, vurderer Herning Kommune, at husdyrbruget ikke vil give anledning til støjpåvirkning af omgivelserne, som vil medføre væsentlige gener for de omkringboende.

Ifølge ansøgningen er eneste nævneværdige støjkilde, når man ser bort fra transporter til og fra ejendommen, den motoriserede fodervogn, der kører en gang dagligt fra december til april, og to gange dagligt fra maj til november. Fodervognen kan kun høres på kort afstand.

Endvidere vurderer Herning Kommune, at udvidelsen af dyreholdet, og de medførende aktiviteter, ikke vil påvirke nærmeste fuglebeskyttelsesområde og nærmeste ramsarområde, på grund af stor afstand.

Støv

Afstanden til nærmeste nabobeboelse er på 500 meter.

Herning Kommune, vurderer, da husdyrbruget ligger mere end 100 meter fra nærmeste nabo, vil husdyrbruget ikke vil give anledning til støvpåvirkning, som vil medføre væsentlige forøgede gener for de omkringboende.

Skadedyr

I forbindelse med dyreholdet kan der forekomme gener fra skadedyr.

Fluer

Ifølge ansøgningen sker bekæmpelse af fluer i overensstemmelse med retningslinjer for fluebekæmpelse på pelsdyrfarme, Aarhus Universitet. Der sprøjtes mod fluer med Pulvex og larverne bekæmpes med MS Maggot Death.

Der er i husdyrgødningsbekendtgørelsen angivet krav til rengøring på pelsdyrfarme, herunder krav til rengøring i og under burene, rengøring af kanterne af gødningsrenderne, fjernelse af halm mm.

Rotter

Ifølge ansøgningen holdes husdyrbruget generelt ren og ryddelig for at undgå skadedyrsproblemer. Der laves aftale med rottebekæmpelsesfirma.

Hvis der konstateres rotter og andre skadedyr på ejendommen, skal Herning Kommunes Borgerservice



straks kontaktes.

Herning Kommune vurderer, at husdyrbrugets forebyggelse og bekæmpelse af flue- og skadedyr er tilstrækkelig. Der stilles dog vilkår om, at husdyrbruget som minimum skal følge de fastsatte retningslinjer fra Aarhus Universitet, Institut for Agroøkologi om flue- og rottebekæmpelse på ejendomme med husdyr.

Lys

Der er hverken lys i minkhallerne eller udendørs.

Herning Kommune vurderer derfor, at det ikke vil give problemer for de omkringboende.

Dog fastsættes der vilkår om, at såfremt der skulle opstå gener for de omkringboende, eller såfremt kommunen finder det nødvendigt, skal bedriften lade foretage undersøgelse af forskellige lyskilder, således at lyset uden for ejendommen formindskes.

Til- og frakørsel fra husdyrbruget

Der er to til- og frakørselsveje til ejendommen. Begge tilkørsler vil blive brugt i den daglige drift.

Foder, som er den primære årsag til transport, vil primært bruge den nordlige indkørsel, og dermed ikke i så høj grad den private fællesvej. Til- og frakørsel til ejendommen sker ad Mølgaardvej. Tung transport til og fra ejendommen kan ske fra tidlig morgen til sen aften.

Da afstand til nabobeboelse er 500 meter, vurderer Herning Kommune, at til- og frakørsler til husdyrbruget ikke vil give anledning til støvpåvirkning af omgivelserne, som vil medføre gener for de omkringboende.

Der henstilles til, at al transport skal foregå indenfor almindelig arbejdstid for at mindske gener. Sæsonbetonet arbejde kan forekomme udenfor disse tidspunkter, men skal søges begrænset.

Rystelser

Ifølge ansøgningen er der ingen kilder til lavfrekvent støj på ejendommen.

Virksomhedens bidrag til niveauet for vibrationsniveauet ($\text{dB re } 10^{-6} \text{ m/s}^2$), målt som det maksimale KB-vægtede accelerationsniveau med tidsvægtning S, må ikke overstige værdierne i lavfrekvent støj, infralyd og vibrationer i eksternt miljø, orientering fra Miljøstyrelsen, nr. 9 1997, Tabel 1.

Tabel 1

Anvendelse	Kl.	Vægtet accelerationsniveau
		L_{aw} i dB
Boliger i boligområder (hele døgnet)	Hele døgnet	75
Boliger i blandet bolig/erhvervsområde	18-7	
Børneinstitutioner og lignende	I åbningstiden	
Boliger i blandet bolig/erhvervsområde	7-18	80
Kontorer, undervisningslokaler og lignende	Hele døgnet	80
Erhvervsbebyggelse	Hele døgnet	85
Kontorer og tilsvarende lokaler i erhvervsbebyggelse, hvor der foregår følsomme aktiviteter	Hele døgnet	80



Virksomhedens bidrag til niveauet for lavfrekvent støj og infralyddrift (dB re 10^{-6} m/s²), målt indendørs, må ikke overstige værdierne i lavfrekvent støj, infralyd og vibrationer i eksternt miljø, orientering fra Miljøstyrelsen, nr. 9 1997, Tabel 2.

Tabel 2

Anvendelse	Kl.	A-vægtet lydtryksniveau (10-160 Hz), dB	G-vægtet infralydniveau dB
Beboelsesrum, herunder børneinstitutioner og lignende	18-7	20	85
	7-18	25	85
Kontorer, undervisningslokaler, og lignende støjfølsomme rum	Hele døgnet	30	85
Erhvervsbebyggelse	Hele døgnet	35	90

Herning Kommune vurderer, at rystelser og lavfrekvent støj i og udenfor minkhallerne ikke vil give væsentlige problemer. Dog fastsættes der vilkår om, at såfremt der skulle opstå væsentlige gener for de omkringboende, eller såfremt kommunen finder det nødvendigt, skal bedriften lade foretage undersøgelse af forskellige vibrationskilder.

Reststoffer, affaldsproduktion og brug af naturressourcer

Husdyrgødning

Den eksisterende gyllebeholder har en kapacitet på 1500 m³. Der ansøges om etablering af en ny gyllebeholder på 1500 m³.

Eksisterende møddingspladsen, 100 m², mure på tre sider, fast bund og afløb til fortank. Det ansøges om opførelse af ny møddingsplads på 285 m². Fast gødning, dybstrøelse, foderrester opbevares overdækket på møddingsplads eller i gyllebeholder.

Alt vask af fodervogn, bure, hvalpenet mm., sker på vaskeplads med opsamling.

Alt husdyrgødning afsættes til modtager.

Affald

Affald opbevares i 2 x 240 L affaldscontainere, der tømmes hver 14. dag. Tom medicinemballage og nåle opbevares i lukket beholder, ved siden af køleskabet, der indeholder medicin, og bortskaffes til et godkendt firma, der håndterer farligt affald.

Døde dyr opsamles dagligt og opbevares i fryser. Indholdet afhentes af DAKA.

Vand og strøm

Det er anslået, at strømforbruget efter udvidelsen vil være ca. 85.630 kWh.

Vandforbruget er anslået til 3000 m³ årligt.

Herning Kommune vurderer, at reststoffer, affaldsproduktion og brug af naturressourcer ikke vil give anledning til en væsentlig miljøpåvirkning.

Vejledende grænseværdi for ammoniak ved anvendelse af BAT

BAT emissionskravet til ammoniak kan opnås ved en kombination af diverse teknikker/teknologier indenfor fordring, staldindretning og opbevaring af husdyrgødning.

Valg af staldsystemer

Der findes kun et staldsystem til mink, hvilket er bure og gødningsrender.



Valg af miljøteknologi:

Produktioner med miljøteknologi			
Produktion	Beskrivelse af miljøteknologi	Driftstimer pr. år	NH ₃ -N effekt (%)
Ansøgt drift			
(#9539) Mink. Bure og gødningsrender	35cm rendebredde 10,5% og udmugning to gange ugentlig på 27%. Kædeeffekt beregnet.	8760	34,6
(#9540) Mink. Bure og gødningsrender	35cm rendebredde 10,5% og udmugning to gange ugentlig på 27%. Kædeeffekt beregnet.	8760	34,6
(#9541) Mink. Bure og gødningsrender	35cm rendebredde 10,5% og udmugning to gange ugentlig på 27%. Kædeeffekt beregnet.	8760	34,6
(#29809) Mink. Bure og gødningsrender	27% ved to gange ugentlig udslusning af gylle	8760	27
(#46357) Mink. Bure og gødningsrender	27% ved to gange ugentlig udslusning af gylle.	8760	27

Der benyttes hyppig udmugning (tømning af gyllerender), mindst 2 gange om ugen i både de eksisterende og nye haller. Hyppig udmugning er på Miljøstyrelsens teknologiliste, med en effekt på 27% reduktion af ammoniakfordampningen.

Derudover har gødningsrenderne i de eksisterende minkhaller en bredde på 35 cm, hvilket, jævnfør bilag 3 i husdyrgodkendelsesbekendtgørelsen, giver en reduktion på 1,5% per cm. Gødningsrenderne er bredere end 28 cm. Det vil i dette tilfælde sige 7 cm. x 1,5% = 10,5% reduktion.

Eftersom det ikke er kendt, hvorvidt samspillet mellem de to teknologier giver en kædeeffekt⁵ eller en additiv effekt, er her valgt at bruge den mest konservative reduktion, hvilket er kædeeffekt. Effekten beregnes ud fra formelen:

$R_{t1,2} = R_{t1} + R_{t2} - (R_{t1} \times R_{t2})$, hvor R_{t1} og R_{t2} er reduktionen fra henholdsvis teknologi 1 og 2, og $R_{t1,2}$ er den samlede reduktion.

I dette tilfælde vil det sige:

$$R_{t1,2} = 0,27 + 0,105 - (0,27 \times 0,105)$$

$$R_{t1,2} = 0,346$$

Samlet BAT beregning			
	Stalde	Lagre	Total
Samlet BAT krav (kg NH ₃ -N /år)	6025	445	6471
Faktisk emission (kg NH ₃ -N /år)	5980	445	6425
Forskel (kg NH ₃ -N /år)	-	-	46
Vejledende BAT Overholdt?	-	-	Ja

⁵ Teknologisk Institut, 2016, Samspil mellem miljøteknologier. Vurdering af mulighederne for at kombinere miljøteknologier på Miljøstyrelsens teknologiliste.



Det vil altså sige, at den endelige reduktion af de to teknologier kombineret er 34,6% for de eksisterende hal-ler.

Opbevaring af husdyrgødning

Gyllen opbevares i gyllebeholdere med tæt flydelag, hvilke er BAT.

Den samlede NH₃ emission fra staldanlægget og lagre er ifølge ansøgningen opgjort til 6.393 kg N / år og overholder derved BAT kravet på 6.438 kg N / år.

Herning kommune vurderer, at husdyrbruget, med de beskrevne tiltag, lever op til BAT i forhold til de mulig-heder, der foreligger for det ansøgte.

Oplysninger m.v. til miljøkonsekvensrapport

Herning Kommune har gennemgået ansøgningen og er af den opfattelse at oplysningskravet vedrørende miljøkonsekvensrapporten er opfyldt, idet den indeholder:

1) En beskrivelse af det ansøgte med oplysninger om:

- a) det ansøgtes placering, udformning, dimensioner og andre relevante særkender,
- b) det ansøgtes forventede væsentlige og eventuelle kumulative indvirkninger på miljøet,
- c) det ansøgtes særkender eller de foranstaltninger, der påtænkes truffet for at undgå, forebygge eller be-grænse og om muligt neutralisere forventede væsentlige skadelige indvirkninger på miljøet,
- d) den eller de rimelige alternative løsninger, som ansøger har undersøgt, og som relevante for det ansøgte og dets særlige karakteristika, og hovedårsagerne til den eller de valgte løsninger under hensyn til det an-søgtes indvirkninger på miljøet.

2) Et samlet, ikke-teknisk resumé af oplysningerne i pkt. 1, og påtænkte foranstaltninger ved IE-husdyrbru-gets ophør, hvis det ansøgte vedrører et IE-husdyrbrug.

3) Oplysning om den kompetente ekspert, der har udarbejdet miljøkonsekvensrapporten.

Herning Kommune vurderer, at:

Punkt 1a, 1b, 1c fremgår af husdyrgodkendelse.dk

Punkt 1d er beskrevet fyldestgørende

Punkt 2 er ikke er relevant, da der ikke er tale om et IE-husdyrbrug

Punkt 3 er beskrevet fyldestgørende

Herning Kommune vurderer, at oplysninger til miljøkonsekvensrapport er fyldestgørende.



Lovgrundlag

Ansøgningen er behandlet i henhold til kravene i husdyrbrugloven⁶, husdyrgodkendelsesbekendtgørelsen⁷, husdyrgødningsbekendtgørelsen⁸ samt Miljøstyrelsens vejledning om miljøgodkendelse af husdyrbrug.

Herning Kommune har informeret offentligheden og berørte myndigheder tidligt i beslutningsprocessen ved offentlig annoncering på Herning Kommunes hjemmeside i perioden 14. 6 2018 til den 28. 6 2018. Ingen har ønsket udkastet til afgørelsen tilsendt.

Herning Kommune har fremsendt udkast til afgørelse til omkringboende samt andre berørte, med mulighed for at kommentere udkastet i perioden 16. 7 2018 til 14. 8 2018. Herning Kommune har modtaget kommentarer til udkastet til afgørelsen. Kommentarerne er videresendt til ansøger, som har svaret på disse. Fremgår af bilag 3 og 4.

Klagevejledning og offentliggørelse

Herning Kommune har givet miljøgodkendelse til udvidelse af husdyrbruget på Sønderbyvej 6, 7270 Stakroge. Miljøgodkendelsen er givet i medfør af § 16a i husdyrbrugloven.

Det er muligt at klage over afgørelsen til Miljø- og Fødevareklagenævnet. Miljøgodkendelsen bliver offentliggjort på Herning Kommunes hjemmeside www.herning.dk under "Planer og offentliggørelser" og "Landbrug" fra den 24. 8 2018. Der kan klages i 4 uger. Klageberettigede er ansøger og enhver, der har en individuel, væsentlig interesse i sagen samt visse organisationer, alle som er angivet i husdyrbruglovens §§ 84-87.

Hvis du ønsker at klage over denne afgørelse, kan du klage til Miljø- og Fødevareklagenævnet. Du klager via Klageportalen, som du finder et link til på forsiden af www.nmkn.dk. Klageportalen ligger på www.borger.dk og www.virk.dk. Du logger på www.borger.dk eller www.virk.dk, ligesom du plejer, typisk med NEM-ID. Klagen sendes gennem Klageportalen til den myndighed, der har truffet afgørelsen. En klage er indgivet, når den er tilgængelig for Herning Kommune i Klageportalen.

Klagen skal være tilgængelig for Herning Kommune i Klageportalen. For at klagen er tilgængelig skal klager har godkendt og betalt gebyr/bestilt en faktura i Klageportalen. Det skal senest ske den 21. 9 2018.

Miljø- og Fødevareklagenævnet skal som udgangspunkt afvise en klage, der kommer uden om Klageportalen, hvis der ikke er særlige grunde til det. Hvis du ønsker at blive fritaget for at bruge Klageportalen, skal du sende en begrundet anmodning til Herning Kommune, der har truffet afgørelse i sagen. Herning Kommune videresender herefter anmodningen til Miljø- og Fødevareklagenævnet, som træffer afgørelse om, hvorvidt din anmodning kan imødekommes.

Hvis afgørelsen påklages, bliver det meddelt ansøger.

En eventuel klage har ikke opsættende virkning, medmindre Miljø- og Fødevareklagenævnet bestemmer andet, hvorfor miljøgodkendelsen på eget ansvar kan udnyttes før klagefristen er udløbet i henhold til husdyrbruglovens § 81, stk. 1.

Søgsmål

Denne afgørelse om miljøgodkendelse kan også indbringes for domstolene, jævnfør husdyrbruglovens § 90. Det skal ske indenfor seks måneder efter offentliggørelsen.

Med venlig hilsen
Peter Refsgaard
Herning Kommune, Teknik og Miljø
Miljø og Klima, Landbrugsteam

⁶ Lov om miljøgodkendelse m.v. af husdyrbrug, lovbekendtgørelse nr. 1020, 6. juli 2018 med efterfølgende rettelser

⁷ Bekendtgørelse om godkendelse og tilladelse m.v. af husdyrbrug nr. 1021, 6. juli 2018 med efterfølgende rettelser

⁸ Bekendtgørelse om erhvervsmæssigt dyrehold, husdyrgødning, ensilage m.v. 1011, 22. juni 2018 med efterfølgende rettelser



Interessentliste for høringsperiode og offentliggørelse

Nedenstående er orienteret om udkast til miljøgodkendelsen:

Ansøger

- Stakroge Mink Aps, Sønderbyvej 6, 7270 Stakroge

Miljørådgiver

- Louise Damgaard, LMO

Naboer og andre, som får udkastet til miljøgodkendelsen i høring

Navn	Modtageradresse	Postnr	Bynavn
– Bjarne Larsen	Blichersgade 19	6920	Videbæk
– Christian Nielsen	Brovejen 358	5500	Middelfart
– Vera Andersen	Ilderhedevej 2 B	7270	Stakroge
– Rikke Kjær Jensen	Ilderhedevej 3	7270	Stakroge
– Steen Kjær Jensen	Ilderhedevej 3	7270	Stakroge
– Allan Karstensen	Lyngholmsvej 2	7270	Stakroge
– Randi Fromm Pedersen	Lyngholmsvej 2	7270	Stakroge
– Kristian Eriksen	Lyngholmsvej 6	7270	Stakroge
– Bjarne Katborg Bendtsen	Lyngholmsvej 8	7270	Stakroge
– Dorthe Bank Bendtsen	Lyngholmsvej 8	7270	Stakroge
– Hans Henrik Simonsen	Sønderbyvej 5	7270	Stakroge
– Adrian Radoslaw Galuhn	Sønderbyvej 6	7270	Stakroge
– Zaneta Galuhn	Sønderbyvej 6	7270	Stakroge
– Brian Skovlyst	Sønderbyvej 7	7270	Stakroge
– Dorte Frydensberg Skovlyst	Sønderbyvej 7	7270	Stakroge
– Maiken Rørvig Ebbesen	Sønderbyvej 9	7270	Stakroge
– Frede Odderskjær Jensen	Vardevej 158	7270	Stakroge
– Danjel Arvid Eriksen	Vardevej 160	7270	Stakroge
– Majbritt Elisabet Pedersen	Vardevej 160	7270	Stakroge
– Johnny René Petersen	Vardevej 162	7270	Stakroge
– Rasmus Vestergaard	Vardevej 162	7270	Stakroge
– Susanne Dagmar Vestergaard	Vardevej 162	7270	Stakroge

Ingen har anmodet om at få udkastet til gennemlæsning i forbindelse med foroffentlighed.

Nedenstående er orienteret om miljøgodkendelsen:

Klageberettigede jævnfør husdyrbruglovens §84

Ansøger

- Stakroge Mink Aps, Sønderbyvej 6, 7270 Stakroge

Miljørådgiver

- Louise Damgaard, LMO

Omkringboende og andre, der har haft kommentarer til udkastet af miljøgodkendelsen

Navn	Modtageradresse	Postnr	Bynavn
– Bjarne Katborg Bendtsen	Lyngholmsvej 8	7270	Stakroge
– Dorthe Bank Bendtsen	Lyngholmsvej 8	7270	Stakroge



- Danjel Arvid Eriksen Vardevej 160 7270 Stakroge
- Majbritt Elisabet Pedersen Vardevej 160 7270 Stakroge

Enhver, der har en individuel, væsentlig interesse i sagens udfald, er i høringsperioden blevet gjort opmærksom på, at meddelelse af afgørelsen sker ved offentlig annoncering på Herning Kommunes hjemmeside.

Styrelsen for Patientsikkerhed

Klageberettigede jævnfør husdyrbruglovens §85

- Danmarks Fiskeriforening
- Ferskvandsfiskeriforeningen
- Forbrugerrådet
- Arbejderbevægelsens Erhvervsråd

Klageberettigede jævnfør husdyrbruglovens §86

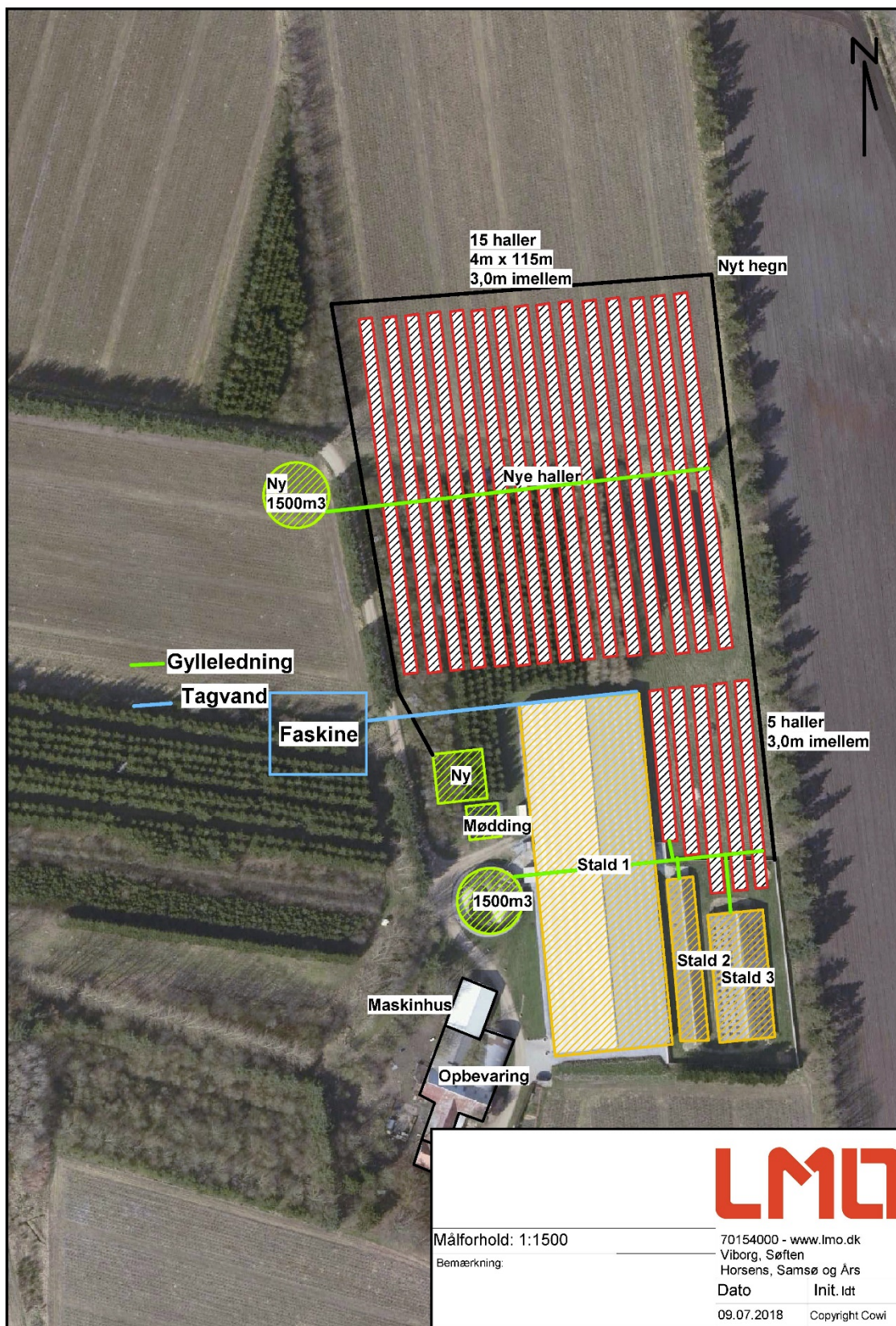
- Danmarks Naturfredningsforening, Lokalafdeling Herning
- Dansk Ornitologisk Forening, Lokalafdeling Herning
- Foreningen af bredejere ved Gødstrup Sø.

Klageberettigede jævnfør husdyrbruglovens §87

- Dansk Ornitologisk Forening
- Friluftsrådet
- Danmarks Naturfredningsforening
- Det Økologiske Råd
- Danmarks Sportsfiskerforbund
- Aktive Fritidsfiskere i Danmark

Oversigt over bilag

Bilag 1 oversigt over produktionsareal, afløbsplan tagvand samt gylleføring





Bilag 2: Erklæring dispensation til afstandskrav

Accept af udvidelse af minkfarm nær matrikelgrænse

Undertegnede ejer af matrikel 1bs Sønderledet, Sdr. Felding tillader hermed at der etableres nye minkhaller nærmere end 30m fra skel.

10/7 18 Regin Lassen

Dato: Ljer Regin Dennis Lassen
Odinsgaardsvej 5, 7270 Stakroge



Bilag 3: hørings svar Vardevej 160, 7270 Stakroge, modtaget den 7. august 2018

Vi bor Vardevej 160 og hvis der udvides på Sønderbyvej, kan jeg godt regne ud, at der vil komme X antal flere fluer derovre fra end der gør i forvejen OG det bliver ikke nemmere at sælge, hvis det kommer dertil. Idéen kan være god nok men ikke så tæt på naboer.

Vh. Majbritt E. Pedersen

Svar til Majbritt E. Pedersen

Vi forstår godt din bekymring om en forøgelse af fluegener som følge af udvidelsen.

Vi overholder de retningslinjer der er udstedt af Aarhus Universitet beskrevet i *Retningslinjer for fluebekæmpelse på pelsdyrfarme*. Fluer og fluelarver bekæmpes effektivt og derudover holdes der generelt rent og ryddeligt hvilket minimerer fluegener.

De nye stalde etableres med ekstra brede gødningsrender, hvilket opsamler en større del af gødningen, og minimerer derved muligheden for at fluelarver kan udvikle sig. Derudover tømmeres gødningsrenderne 2 gange ugentlig hvilket både minimerer ammoniakfordampningen, men også fjerner fluernes mulighed for at lægge æg der.

Vi forsøger generelt at sørge for at fluegenerne bliver så minimale som muligt.

Ifbm. Udarbejdelsen af en miljøgodkendelse/-tilladelse, vurderes udelukkende på de parametre der er angivet i husdyrgodkendelsesbekendtgørelsen. Evt. påvirkning af huspriser i området er ikke en del af denne vurdering. Så længe en udvidelse af et husdyrbrug ligger inden for rammerne af lovgivningen, skal kommunen som udgangspunkt meddele godkendelse/tilladelse.

I forbindelse med ansøgningen har vi lagt vægt på at overholde alle de afstandskrav der er gældende ifølge husdyrgodkendelsesbekendtgørelsen og husdyrgødningsbekendtgørelsen. Herunder er også behandlet afstandskravene til naboer både i forhold til placering af de nye stalde, men også i forhold til lugtgenerkrav.

Med venlig hilsen
Louise Damgaard
Miljøkonsulent | LMO



Bilag 4: Høringssvar Lyngholmsvej 8, 7270 Stakroge, modtaget den 11. august 2018

Hej vi har lidt input til sagen.

Punkt 1: Vi har boet her i godt 16 år og har haft et godt forhold til den tidligere ejer som gik konkurs og hans far som havde det før.

Punkt 2: De har altid formået at tænke på os som naboer i deres system og at vi ikke skulle være generet af dem.

Punkt 3: Udvidelsen er en stor udvidelse og vil efterhånden også fylde en del i området, både hvad ang. m³, lugt, fluer m.m. I forhold til den tidligere udvidelse synes vi ikke om at det skal laves i åbne rækkehuse. Der vil altid være større udledning af lugt og ammoniak da der er en større luftgennemstrømning i husene end der er i dag i det lukkede hus, og en større mængde da der er flere mink. Der vil ligge huse åben både til Vest, Nord og Øst.

Punkt 4: Ang. ny gylletank og møddingsplads tænker vi at overdækning må være et krav til udvidelsen. Det vil mindske generne såsom lugt og fluer.

Punkt 5: Vi har været generet af mange fluer især sidste år, men også i år. Vi ved der kan gøres en del for at holde det nede med rengøring og gift. Vi forventer hvis der skulle blive bygget at man tager det kraftig til efterretning.

Punkt 6: I dag og tidligere er/var ejendommen godt dækket af skov og træer. Med den nye udvidelse vil der blive meget åben omkring ejendommen og ønsker derfor en ny beplantning der med tiden vil vokse i højden/bredden som i flere undersøgelser viser at kan mindske lugten fra farmen.

Vi vil med disse punkter godt give vores syn på tingene og håber selvfølgelig at tingene vil blive taget til efterretning.

Hilsen Dorthe og Bjarne Bendtsen.

Svar til Dorthe og Bjarne Bendtsen

Punkt 3: Vi har valgt at bygge åbne huse i stedet for en stor lukket hal da det er billigst at etablere. Der er ingen lovmæssige krav om at husene skal være lukkede store haller, og det er derfor op til minkavleren hvad der giver bedst mening for ejendommen. I dette tilfælde er det mindre huse. Lukkede haller, som den der sidst blev etableret, er desuden også åben i siderne, ligesom de mindre huse.

Udledningen af lugt og ammoniak har ingen sammenhæng med den valgte byggestil, da både ammoniakfordampning og lugtemission regnes per kvadratmeter burareal, og burarealet er det samme uanset. Det er rigtigt at udbredelsesmæssigt vil det ansøgte fylde mere, men eftersom alle gældende afstandskrav er overholdt har den større bygningsmasse ikke været et problem i ansøgningsprocessen.

Punkt 4: I forhold til jeres forslag om fast overdækning af gyllebeholder og møddingsplads, kan vi informere om, at det er et krav at der er overdækning på møddingspladser netop for at minimere fluegener. Der er kun krav om fast overdækning på gyllebeholder, såfremt der er mindre end 300 m til nærmeste nabobeboelse, og i dette tilfælde er der 327 m til nærmeste nabo, og vi har derfor valgt at undgå overdækning, da det er omkostningstungt at etablere.

Punkt 5: Vi forstår godt jeres bekymring om en forøgelse af fluegener som følge af udvidelsen.

Vi overholder de retningslinjer der er udstedt af Aarhus Universitet beskrevet i *Retningslinjer for fluebekæmpelse på pelsdyrfarme*. Fluer og fluelarver bekæmpes effektivt med gift og derudover holdes der ge-



nerelt rent og ryddeligt, hvilket minimerer fluegener.

De nye stalde etableres med ekstra brede gødningsrender, hvilket opsamler en større del af gødningen, og minimerer derved muligheden for at fluelarver kan udvikle sig. Derudover tømmes gødningsrenderne 2 gange ugentlig, hvilket både minimerer ammoniakfordampningen, men også fjerner fluernes mulighed for at lægge æg der.

Vi forsøger generelt at sørger for at fluegenerne bliver så minimale som muligt.

Punkt 6: Det er ved enhver nyetablering af gyllebeholdere og stalde et krav at der etableres slørende beplantning omkring det etablerede. I dette tilfælde er der et eksisterende læhegn på østsiden. Mod nord og vest er der tilplantet med nåletræer, hvilket over tid vil skærme for ejendommen.

Med venlig hilsen
Louise Damgaard
Miljøkonsulent | LMO