

Aabenraa Kommune
Digital annonce

**Plan, Teknik & Miljø
Miljø**

Skelbækvej 2
6200 Aabenraa
Tlf.: 7376 7676

Dato: 21-10-2020
Sagsnr.: 20/21318

Kontakt: Tina Ketelsen
Direkte tlf.: 7376 7864
E-mail: tket@aabenraa.dk

Miljøtilladelse til husdyrbruget på Terkelsbøl Bygade 40, 6360 Tinglev

Aabenraa Kommune har den 21. oktober 2020 meddelt miljøtilladelse efter husdyrbrugloven^[1] til husdyrbruget på Terkelsbøl Bygade 40, 6360 Tinglev, matr. nr. 87 Terkelsbøl, Tinglev

Ejendommen meddeles miljøtilladelse til følgende eksisterende produktionsarealer, gulvtyper og dyretyper samt tekniske anlæg og opbevaringsanlæg:

- Kostald, Flexgruppe: Alle kvæg; Dybstrøelse, 99 m
- Kostald, Flexgruppe: Alle kvæg; Sengestald med spalter (bagskyl eller ringkanal), 1.442
- Kalve og ungdyrstald, Flexgruppe: Alle kvæg; Dybstrøelse, 230
- Kalve og ungdyrstald, Flexgruppe: Alle kvæg; Dybstrøelse, 145
- Kalve og ungdyrstald, Flexgruppe: Alle kvæg; Sengestald med spalter (bagskyl eller ringkanal), 277
- 468 m² gødningsopbevaringsareal til flydende husdyrgødning (gyllebeholder på 1.830 m³)
- Foderlade
- To fodersiloer

Miljøtilladelsen kan ses i sin helhed på de følgende sider.

Afgørelser efter husdyrbrugloven kan påklages til Miljø- og Fødevareklagenævnet af:

- Afgørelsens adressat
- Miljøministeren, når væsentlige nationale eller internationale interesser er berørt
- Enhver, der har en individuel, væsentlig interesse i sagens udfald
- Sundhedsstyrelsen
- Danmarks Fiskeriforening, Ferskvandsfiskeriforeningen i Danmark, Arbejderbevægelsens Erhvervsråd og Forbrugerrådet, alle i henhold til lovens § 85
- Lokale foreninger og organisationer, lovens § 86
- Landsdækkende foreninger og organisationer, lovens § 87.

^[1] Lovbekendtgørelse nr. 520 af 1. maj 2019 om husdyrbrug og anvendelse af gødning m.v.

Hvis du ønsker at klage over denne afgørelse, kan du klage til Miljø-og Fødevareklagenævnet. Du klager via Klageportalen, som du finder et link til på forsiden af www.naevneneshus.dk. Klageportalen ligger på www.borger.dk og www.virk.dk. Du logger på www.borger.dk eller www.virk.dk, ligesom du plejer, typisk med NEM-ID. Klagen sendes gennem Klageportalen til Aabenraa Kommune, der har truffet afgørelsen. En klage er indgivet, når den er tilgængelig for kommunen i Klageportalen. Når du klager, skal du som privatperson betale et gebyr på kr. 900. For virksomheder og organisationers vedkommende er gebyret på 1.800 kr. Du betaler gebyret med betalingskort i Klageportalen.

Miljø-og Fødevareklagenævnet skal som udgangspunkt afvise en klage, der kommer uden om Klageportalen, hvis der ikke er særlige grunde til det. Hvis du ønsker at blive fritaget for at bruge Klageportalen, skal du sende en begrundet anmodning til Aabenraa Kommune, der har truffet afgørelse i sagen. Aabenraa Kommune videresender herefter anmodningen til Miljø-og Fødevareklagenævnet, som træffer afgørelse om, hvorvidt din anmodning kan imødekommes.

Klagefristen udløber 4 uger efter, at afgørelsen er meddelt. Er afgørelsen offentligt bekendtgjort, regnes klagefristen dog altid fra bekendtgørelsen. Hvis klagefristen udløber på en lørdag eller helligdag, forlænges fristen til den følgende hverdag.

Afgørelsen annonceres offentligt den 21. oktober 2020 på Aabenraa Kommunes hjemmeside. En eventuel klage skal være modtaget senest den 18. november 2020, der er dagen for klagefristens udløb.

Der kan i øvrigt henvises til miljøgodkendelsens afsnit C "Klagevejledning".

Venlig hilsen

Tina Ketelsen
Landmålingstekniker

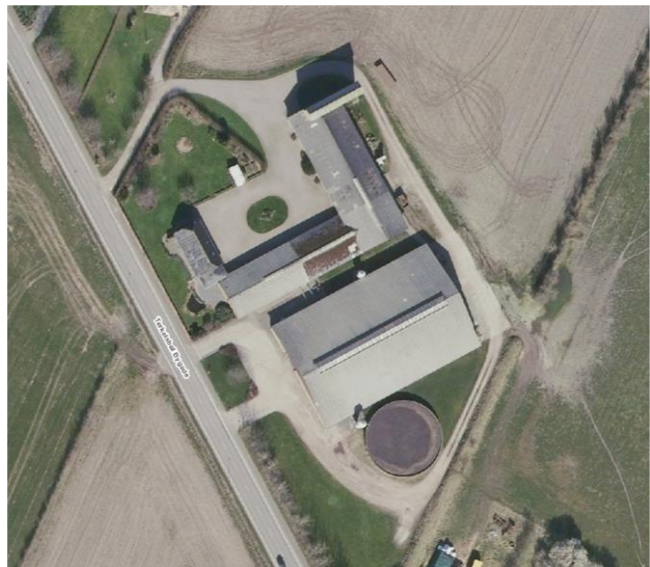


Miljøtilladelse til kvægbruget på Terkelsbøl Bygade 40, 6360 Tinglev

§ 16b

Lovbekendtgørelse nr. 520
af 1. maj 2019 om husdyr-
brug og anvendelse af gød-
ning m.v.

Tilladelsesdato:
21. oktober 2020



**Aabenraa Kommune
Plan, Teknik & Miljø
Team Miljø
Skelbækvej 2
6200 Aabenraa
Tlf. 73 76 76 76**

Baggrund og læsevejledning

Kommunens afgørelse, vilkår der gælder for husdyrbruget samt de generelle juridiske forhold omkring afgørelsen, herunder klagevejledningen, og bilag kan læses i kapitel A, B, C og D.

Som følge af husdyrbrugloven¹ skal ansøger indsende oplysninger om en række forhold, jf. husdyrgodkendelsesbekendtgørelsens² bilag 1 punkt A og B. Kommunen skal i sin afgørelse beskrive husdyrbrugets særkender og vurdere og begrunde, at det ansøgte ikke har væsentlig virkning på miljøet, og at det opfylder de lovbestemte krav om anvendelse af den bedste tilgængelige teknik (BAT) på lugt- og ammoniakemission. Kommunen stiller de relevante vilkår, der sikrer, at husdyrbruget ikke har væsentlig virkning på miljøet, og at BAT er overholdt. Ansøgningsmaterialet kan læses i kapitel E.

Husdyrbruget på Terkelsbøl Bygade 40, 6360 Tinglev ansøger om at overgå til en tilladelse efter husdyrbrugloven. Da husdyrbruget har en ammoniakemission på mindre end 3.500 kg NH₃-N pr. år, er der ansøgt om miljøtilladelse efter husdyrbruglovens § 16b. Den vedlagte ansøgning er et resultat af dialog imellem ansøger og Aabenraa Kommune i forbindelse med sagsbehandlingen. Ansøgningen danner grundlag for kommunens afgørelse og de stillede vilkår.

¹ Lovbekendtgørelse nr. 520 af 1. maj 2019 af lov om husdyrbrug og anvendelse af gødning m.v.

² Bekendtgørelse nr. 1261 af 29. november 2019 om godkendelse og tilladelse m.v. af husdyrbrug

Indholdsfortegnelse

A. Afgørelse	5
Baggrund og særkender for afgørelsen	7
Landskabelige værdier	7
Begrundelse for de stillede vilkår og øvrige krav	7
Natur.....	7
Jord, grundvand og overfladevand	9
BAT – ammoniakemission	9
Lugtgener	10
Andre gener fra husdyrbruget.....	10
Brug af naturressourcer	11
Øvrige krav	12
Samlet vurdering	12
Lovgrundlag	13
Udnyttelsesfrist.....	13
Revurdering af miljøtilladelsen	13
Retsbeskyttelse	13
Andre tilladelser og dispensationer	13
B. Vilkår for husdyrbruget	14
Vilkår	14
Indretning og drift.....	14
Øvrige emissioner	15
Reststoffer	17
Egenkontrol.....	18
C. Offentlighed og klagevejledning	19
Naboorientering og partshøring	19
Annoncering og afgørelse.....	19
Klagevejledning	19
D. Kommunens bilag	21
Lugtkonsekvenszonen	21
E. Miljøansøgning	22

Datablad

Tilladelses- myndighed:	Aabenraa Kommune
Tilladelsesdato:	21. oktober 2020
CVRnr.:	16062332
Ansøger:	Eckholdt og Jessen
Sagsbehandler, miljø:	Jon Kjær Jensen
Kvalitetssikring, miljø:	Nikolaj Mazanti Aaslyng
Sagsbehandler, natur:	Frederik Forsberg
Kvalitetssikring, natur:	Jon Kjær Jensen
Ansøgningsmateriale:	Ulla Refshammer Pallesen, LandboSyd
Sagsnr.:	20/21318 dok. 27
Kortmateriale:	Aabenraa Kommune, Geodatastyrelsen og Styrelsen for Datafor- syning og effektivisering, Skærmerkort, WMS – tjeneste.
Lovgrundlag:	Lovbekendtgørelse nr. 520 af 1. maj 2019 om husdyrbrug og anvendelse af gødning m.v. (husdyrbrugloven).

A. Afgørelse

Aabenraa Kommune meddeler miljøtilladelse til husdyrbruget efter husdyrbruglovens § 16b på Terkelsbøl Bygade 40, 6360 Tinglev, matrikel nr. 87 Terkelsbøl, Tinglev til malkekvægproduktion med de stillede vilkår. Miljøtilladelsen omfatter hele husdyrbruget.



Figur 1. Oversigt over stald- og opbevaringsanlæg på Terkelsbøl Bygade 40, 6360 Tinglev

Eksisterende staldanlæg:

Stald/produktion	Produktion	Staldens bruttoareal (m ²)	Produktionsareal (m ²)
Kostald	Flexgruppe: Alle kvæg; Dybstrøelse	2.071	99
Kostald	Flexgruppe: Alle kvæg; Sengestald med spalter (bagskyl eller ringkanal)	2.071	1.442

Stald/produktion	Produktion	Staldens brutto-areal (m²)	Produktionsareal (m²)
Kalve og ungdyrstald	Flexgruppe: Alle kvæg; Dybstrøelse	1.323	230
Kalve og ungdyrstald	Flexgruppe: Alle kvæg; Dybstrøelse	1.323	145
Kalve og ungdyrstald	Flexgruppe: Alle kvæg; Sengestald med spalter (bagskyl eller ringkanal)	1.323	277
I alt			2.193

Eksisterende gyllebeholdere

Der tillades følgende gødningsopbevaringsareal:

- 468 m² gødningsopbevaringsareal til flydende husdyrgødning (gyllebeholder på 1.830 m³).

Forventet produktion

Der forventes en produktion på ca. 140 malkekøer med en maksimal ydelse på 12.500 kg EKM og maksimalt 126 opdræt 0-24 mdr. Da tilladelsen meddeles til produktionsarealet, stilles der ikke vilkår til antallet af dyr og mælkeydelse. Med de valgte flexgrupper stilles der ikke vilkår til sammensætningen eller fordelingen af dyr i staldafsnittene.

Øvrige anlæg

- En lade
- Et værksted
- To fodersiloer

Det godkendte staldanlæg kan med denne miljøtilladelse udnyttes fuldt ud inden for grænserne for dyrevelfærdsreglerne.

Baggrund og særkender for afgørelsen

Historik

Den 16. november 2006 blev der meddelt lokaliseringsgodkendelse til husdyrbruget.

Den 29. august 2014 blev der meddelt skift mellem dyretyper til husdyrbruget til et dyrehold på 134 malkekøer med 9.517 kg EKM, 26 småkalve 0-6,5 mdr., 72 opdræt 6,5-25 mdr. og 60 tyrekalve til 60 kg.

Denne ansøgning er begrundet i ønsket om at udnytte staldanlægget fuldt ud og samtidig få fleksibilitet til, at der ikke deles op mellem småkalve, opdræt og malkekøer. Flexgruppen "Alle kvæg" er valgt.

Tilladelsen er baseret på de oplysninger, der er redegjort for i ansøgningsmaterialet, skema 219 450 der blev indsendt den 25. juni 2020 og ansøgningen, der henvises til miljøansøgningen i kapitel E inklusive bilag.

Særkender

Husdyrbruget ligger i midten af den langstrakte landsby Terkelsbøl i Aabenraa kommune. Husdyrbruget ligger i landzone uden for lokalplanlagt område. Husdyrbruget ligger inden for landsbyafgrænsningen for Terkelsbøl og området er jf. kommuneplanrammen udlagt til landzone med anvendelsen blandet bolig og erhverv, som giver mulighed for boliger, lokal serviceforsyning, mindre butikker, mindre erhverv, der kan indpasses uden genevirkning og fortsat landbrugsdrift.

Det omkringliggende landskab er forholdsvis fladt.

De lovpligtige afstandskrav til kommuneplanlagte områder og nabobeboelse på 50 m er overholdt. Afstandskrav til vandløb og søer, levnedsmiddelvirksomhed, naboskel, vandboringer, offentlig og privat vej og egen bolig er også overholdt.

Landskabelige værdier

Husdyrbruget ligger uden for udpegningerne Særligt værdifuldt landbrugsområde, Økologiske forbindelser, Kulturhistoriske bevaringsværdier, Værdifulde kulturmiljøer, Bevaringsværdige landskaber, Større sammenhængende landskaber, Geologiske bevaringsværdier samt Kystnærhedszonen.

Der er ikke registreret fortidsminder i nærheden af husdyrbruget.

Idet der ikke bygges nyt som følge af det ansøgte vurderes det, at ejendommen ikke har en væsentlig virkning på de landskabelige værdier.

Begrundelse for de stillede vilkår og øvrige krav

Natur

Ammoniakfølsom natur

For at beskytte biologisk værdifulde og kvælstoffølsomme naturarealer mod en tilstandsændring forårsaget af en næringsberigelse, der overskrider naturens tålegrænse, må den luftbårne ammoniakdeposition fra husdyrbrug til naturarealer omfattet af § 7 i husdyrbrugloven ikke overstige fastlagte beskyttelsesniveauer, som kan findes i husdyrgodkendelsesbekendtgørelsens bilag 3.

De naturområder, der er omfattet af § 7 i husdyrbrugloven, er inddelt i 3 kategorier efter deres ammoniakfølsomhed jf. nedenstående tabel.

Tabel 1. Tabel over ammoniakfølsom natur der er beskyttet efter husdyrbruglovens § 7.

Naturtyper	Fastsat beskyttelsesniveau
Kategori 1. Ammoniakfølsomme naturtyper beliggende indenfor internationale naturbeskyttelsesområder.	Max. totaldeposition afhængig af antal øvrige husdyrbrug i nærheden: 0,2 kg N/ha/år ved > 1 øvrige husdyrbrug 0,4 kg N/ha/år ved 1 øvrigt husdyrbrug 0,7 kg N/ha/år ved 0 øvrige husdyrbrug
Kategori 2. Ammoniakfølsomme naturtyper beliggende uden for internationale naturbeskyttelsesområder, i form af højmoser, lobeliesøer, heder >10 ha og overdrev >2,5 ha.	Max. totaldeposition på 1,0 kg N/ha/år.
Kategori 3. Heder, moser og overdrev, der er omfattet af § 3 i naturbeskyttelsesloven og ammoniakfølsomme skove større end 0,5 ha.	Max. merdeposition på 1,0 kg N/ha/år. Kommunen kan ved en konkret vurdering tillade en merdeposition på >1,0 kg N/ha/år indenfor de angivne tålegrænser ³ , men kan ikke stille krav om merdeposition på <1,0 kg N/ha/år.

Det fremgår af husdyrbruglovens regelsæt, at som udgangspunkt er beskyttelsesniveauet, der er fastlagt i lovgivningen, tilstrækkeligt til at sikre natur og miljø og skabe overensstemmelse med habitatdirektivsforpligtelserne.

Tabel 2. Tabel over ammoniakdepositionen til nærliggende ammoniakfølsom natur, der er beskyttet efter husdyrbruglovens § 7.

Naturpunkt	Kategori	Merdeposition, kg N/ha/år	Totaldeposition, kg N/ha/år
1, kat. 1, Sø	1	0,0	0,1
2, kat. 1, Eng	1	0,0	0,0
3, kat. 2, Terkelsbøl Mose	2	0,0	1,0
4, kat. 3, Mose	3	0,0	0,2

Idet husdyrbruglovens depositionsgrænser til ammoniakfølsom natur er overholdt for det ansøgte, vurderer Aabenraa Kommune, at der ikke vil forekomme tilstandsændringer i disse naturarealer som følge af det ansøgte.

Beskyttet natur

Der er en § 3-beskyttet sø cirka 370 meter nordvest for ejendommen og en § 3-beskyttet eng cirka 175 meter nord for ejendommen. På grænsen til den omtalte eng findes også et beskyttet vandløb. Da ingen af de nævnte naturområder modtager en øget kvælstofdeposition som følge af det ansøgte, vurderer Aabenraa Kommune, at det ansøgte ikke medfører tilstandsændringer i beskyttet natur.

Den ammoniakfølsomme beskyttede natur er beskyttet efter husdyrbruglovens regler og behandles under afsnittet om ammoniakfølsom natur.

Fredede områder & kommunalplaner

Ingen af bedriftens anlæg ligger overlappende med de kommunale udpegninger for områder med særlige økologiske forbindelser, særlige naturbeskyttelsesinteresser eller fredninger

Internationale beskyttelsesområder

Husdyrbruget ligger i nær tilknytning til et Natura 2000-område, men da ansøgningen ikke danner grundlag for en merdeposition af næringsstoffer, vurderer Aabenraa Kommune, at ansøgningen ikke har en væsentlig indvirkning på internationale beskyttelsesområder. Det nærmeste område er Natura 2000-område nr. 98 'Tinglev Sø og Mose, Ulvemose og Terkelsbøl Mose', der består af fuglebeskyttelsesområde F62. Området ligger cirka 175 meter nord for bedriften.

³ Faglig nyhed – tålegrænser af 03. april 2019, Opdaterede tålegrænser til brug for vurdering af kategori 3 natur, Miljøstyrelsen

Beskyttelsen af habitatnaturen i habitatområdet er indarbejdet i husdyrbruglovens regler for ammoniakfølsom natur, som vurderes i ovenstående afsnit om ammoniakfølsom natur. Det vurderes, at det ansøgte ikke har en væsentlig indvirkning på fuglebeskyttelsesområdet, da det ikke medfører tilstandsændringer i områdets natur.

Planter og dyr

I forhold til plantearter optaget på habitatdirektivets bilag IV b) vurderer kommunen, at der ikke sker nogen ødelæggelse af disse som følge af projektet, da ingen af de syv plantearter er registreret på stedet eller vurderes at findes der.

Der kan forventes forekomst af både spidssnudet frø (habitatdirektivets bilag IV) og stor vandsalamander (habitatdirektivets bilag IV og II) i den nærliggende mose, det vurderes dog at der ikke som følge af det ansøgte sker en tilstandsændring i områdets natur, jf. de tidligere vurderinger hvorfor Aabenraa Kommune vurderer, at det ansøgte ikke vil medføre en forværring af paddernes levevilkår.

Der er observeret traner i nærheden af bedriften. Da der ikke som følge af det ansøgte sker en tilstandsændring i områdets natur, jf. de tidligere vurderinger, vurderer Aabenraa Kommune, at det ansøgte ikke vil medføre en forværring af tranernes levevilkår.

Aabenraa Kommune har ikke kendskab til, at der er registreret andre dyre- eller plantearter som er beskyttet af habitatdirektivets bilag IV eller V i bedriftens nærhed. Det kan dog ikke udelukkes, at der forekommer beskyttede flagermus omkring gården. Da der hverken fjernes gamle træer eller bygninger som følge af det ansøgte eller forekommer tilstandsændringer i naturarealer, vurderer Aabenraa Kommune, at forholdene for områdets dyre- og planteliv ikke forværres som følge af det ansøgte.

Jord, grundvand og overfladevand

Husdyrbruget ligger i et område med almindelige drikkevandsinteresser og inden for oplandet til Terkelsbøl Vandværk, nitratfølsomme indvindingsområder og indsatsområde inden for nitratfølsomme indvindingsområder.

Aabenraa Kommune vurderer, at der ikke forekommer en væsentlig virkning på den miljømæssige tilstand af jord, grundvand og overfladevand på baggrund af det i ansøgningen oplyste om opbevaring og håndtering af gylle, spildevand og restvand, ressourceforbrug, affaldshåndtering, opbevaring af døde dyr og forurenings- og genebegrænsende tiltag. Det forudsættes, at vilkårene i denne tilladelse og husdyrbrugloven med bekendtgørelser overholdes.

BAT – ammoniakemission

Der er et krav om vurdering af de væsentlige virkninger på miljøet og anvendelse af den bedste tilgængelige teknik (BAT) inden for ammoniakemissioner, når produktionen medfører en ammoniakemission på mere end 750 kg NH₃-N/år.

Anvendelse af den bedste tilgængelige teknik (BAT) i forhold til ammoniakemission fra anlægget er omsat til et bestemt krav til ammoniakemission, der må komme fra husdyrbruget. Beregningerne i husdyrgodkendelse.dk viser, at kravet til den maksimale ammoniakemission fra staldanlægget er overholdt med de valgte staldsystemer og flexgrupper. BAT kravet er på 2.580 kg NH₃-N/år, og den faktiske emission er på 2.580 kg NH₃-N/år.





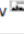
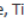
Der er stillet vilkår til produktionsarealer, staldsystemer, flexgrupper og til renholdelse af staldarealerne, da det indgår som forudsætning for ammoniakemissionsberegningerne i husdyrgodkendelse.dk.

Aabenraa Kommune stiller vilkår til at staldafsnit med dybstrøelse skal strøs med halm eller andet tørstof, i mængder, der sikrer, at dybstrøelsesmåtten altid er tør i overfladen.

Lugtgener

Lugtemissionen kommer fra produktionsarealerne. Lugt er beskrevet i miljøtilladelsesansøgningens afsnit 2.6. Lugtkonsekvenszonen er på 319 m.

Det samlede resultat af lugtberegningen ses af nedenstående tabel fra husdyrgodkendelse.dk. Tabellen viser, at lugtgenekriterierne er overholdt til de forskellige områdetyper.

Bebyggelse	Kumulation	Model	Ukorrigeret geneafstand	Korrigeret geneafstand	Vægtet gennemsnitsafstand	Genekriterie overholdt
Terkelsbøl Bygade 30 	0	FMK	82,5	82,5	206,3	Ja
Terkelsbøl Bygade 42 	0	FMK	82,5	82,5	106,5	Ja
Campingplads 	0	NY	173,4	173,4	217,9	Ja
Terkelsbøl Bygade 30 	0	NY	173,4	156,1	206,2	Ja
Byzonegrænse Tinglev 	0	FMK	260,7	260,7	2793,7	Ja
Kommuneplangrænse, Tinglev 	0	FMK	260,7	260,7	2786,8	Ja

Aabenraa Kommune har vurderet, at enkeltbolig, samlet bebyggelse og byzone er korrekt indsat i ansøgningen. Der er desuden et lugtgenekrav til områder, der i lokalplanen er udpeget til rekreative formål, der opnår samme beskyttelse som samlet bebyggelse. Det kan aflæses i tabellen, at geneafstanden til campingpladsen er 173,4 m. Den vægtede gennemsnitsafstand til campingpladsen er 206,2 m og genekriteriet er dermed overholdt.

Der stilles vilkår til, at der skal opretholdes en god staldhygiejne på ejendommen med den begrundelse, at det er forudsætningen for beregningerne i husdyrgodkendelse.dk.

Andre gener fra husdyrbruget

Støjgener

De støjende aktiviteter fremgår af ansøgningens afsnit 2.7.1. Der sker ingen ændringer i støjende aktiviteter som følge af det ansøgte.

Aabenraa Kommune vurderer, at det skal være muligt at vurdere, om støjgener er væsentlige i forhold til omkringboende. Med den begrundelse stilles der vilkår jf. Miljøstyrelsens vejledning nr. 5/1984 "Ekstern støj fra virksomheder". Støjkvilkåret omfatter kun støj fra husdyrbrugets bygningsparcel. Støj fra markdriften er således ikke omfattet.

Rystelsesgener

Redegørelse for eventuelle rystelser og vibrationer fremgår af ansøgningens afsnit 2.7.2. Der sker ingen ændringer i kilderne til rystelser og vibrationer som følge af det ansøgte.

Aabenraa Kommune vurderer, at hovedparten af rystelser, der måtte komme fra husdyrbruget, sker i forbindelse med interne transporter med lastbil og traktor. Da der ikke sker en stigning i transporter, vurderer Aabenraa Kommune, at der ikke sker en væsentlig indvirkning på miljøet fra rystelser. For at sikre at omkringboende ikke generes af rystelser fra husdyrbruget, stilles der vilkår til, at driften ikke må medføre væsentlige rystelser uden for ejendommens eget areal.

Støvgener

De støvende aktiviteter fremgår af ansøgningens afsnit 2.7.3. Der sker ingen ændringer i støvende aktiviteter som følge af det ansøgte.

Aabenraa Kommune vurderer, at støv fra staldanlægget ikke vil genere omkringboende pga. afstanden. For at sikre at omkringboende ikke generes af støvgener fra husdyrbruget, stilles der vilkår til, at driften ikke må medføre væsentlige støvgener uden for ejendommens eget areal.

Flue- og rottegener

Flue- og rottebekæmpelse er beskrevet i ansøgningens afsnit 2.7.5.

Aabenraa Kommune vurderer, at der ikke forekommer en væsentlig virkning på miljøet fra fluer og andre skadedyr. Der stilles vilkår til, at arealerne omkring staldene skal holdes ryddelige således at rottetilhold forebygges. Der stilles derudover vilkår til, at fluebekæmpelse skal ske efter retningslinjerne fra Aarhus Universitet.

Transportgener

Gener som følge af transporter som beskrevet ansøgningens afsnit 2.7.6. Transporterne sker via de tre overkørsler til Terkelsbøl Bygade.

Der stilles vilkår til, at transporter med husdyrgødning skal foregå med transportvogne, der er forsynet med låg eller lignende, så spild så vidt muligt undgås og til at skulle der ske spild, så skal det straks opsamles. Vilkåret stilles med den begrundelse, at emissioner fra husdyrbruget skal forebygges og begrænses.

Det vurderes, at transporter ikke vil have væsentlige virkning på miljø eller give væsentlige gener for omkringboende.

Lysgener

Placering af udendørs belysning og beskrivelse af lysgener fremgår af det beskrevne i ansøgningens afsnit 2.7.4.

Aabenraa Kommune vurderer, at der ikke forekommer en væsentlig genepåvirkning fra ejendommens belysning. Lyset i staldene er ikke tændt om natten. For at sikre at omkringboende ikke generes af lysgener fra husdyrbruget, stilles der vilkår til at driften ikke må medføre væsentlige lysgener uden for ejendommens eget areal.

Uhygiejniske forhold

Da affald håndteres efter Aabenraa Kommunes affaldsregulativ for erhvervsaffald, og der forebygges mod skadedyr i den daglige drift, vurderer Aabenraa Kommune, at der ikke sker en væsentlig indvirkning på miljøet der kan relateres til uhygiejniske forhold som følge af det ansøgte. Der stilles vilkår til tiltag for at undgå skadedyr.

Døde dyr

Håndtering, afhentning og opbevaring af døde dyr er beskrevet i ansøgningens afsnit 2.8.1

Aabenraa Kommune vurderer, at placering og håndtering af døde dyr ikke vil give anledning til gener for omgivelserne. Aabenraa Kommune stiller vilkår om placering af døde dyr for at sikre, at omkringboende ikke generes af lugt og synet af døde dyr.

Miljøbeskyttelseslovens affaldshierarki

Affaldshåndteringen fremgår af afsnit 2.8.2 i ansøgningen. Det er Aabenraa Kommunes vurdering, at miljøbeskyttelseslovens affaldshierarki iagttages, idet Aabenraa Kommunes affaldsregulativ for erhvervsaffald overholdes.

Brug af naturressourcer

Energiforbrug

Husdyrbrugets forventede forbrug af energi fremgår af ansøgningens afsnit 2.8.5. Det fremgår af ansøgningen, at energiforbruget forventes at komme til at ligge på ca 195.000 kWh om året og ca. 11.000 l dieselolie.

Vandforbrug

Ejendommen bliver forsynet med vand fra Terkelsbøl Vandværk. Vandforbruget forventes at svare til normen på ca. 6.440 m³ til besætningen.

Råvareforbrug og - håndtering

I ansøgningens afsnit 2.8.4 er der redegjort for foderproduktion, håndtering og opbevaring.

Samlet vurdering af brug af naturressourcer

Aabenraa Kommune vurderer, at ansøger har fokus på el- og olieforbruget. Der stilles vilkår til at vand-, el- og olieforbruget registreres årligt. Det vurderes, at ansøger har fokus på fodringen.

Med de stillede vilkår vurderer Aabenraa Kommune, at det tilladte husdyrbrugs ressourceforbrug ikke vil have en væsentlig virkning på miljøet.

Øvrige krav

Vurdering af om det ansøgte er erhvervsmæssigt nødvendigt

Aabenraa Kommune vurderer, at miljøtilladelse til at udnytte eksisterende staldes produktionsarealer fleksibelt er erhvervsmæssigt nødvendigt for husdyrbrugets fortsatte drift, da ændringerne vil betyde, at staldanlægget kan udnyttes fuldt ud.

Vurdering af om husdyrbruget er teknisk, forurenings- og driftsmæssigt forbundet med andre husdyrbrug

Ansøger ejer eller driver ikke andre husdyrbrug.

Samlet vurdering

På baggrund af de stillede vilkår og ovenstående begrundelse for og særkender på husdyrbruget er det Aabenraa Kommunes samlede vurdering, at det ansøgte projekt overholder anvendelse af den bedste tilgængelige teknik (BAT) i forhold til ammoniakemissionen, og at projektet ikke indebærer væsentlige indvirkninger på miljøet, herunder i forhold til omgivelsernes sårbarhed og kvalitet, i forhold til navnlig:

- Landskabelige værdier
- Natur med dens bestande af vilde planter og dyr og deres levesteder, herunder områder, der er beskyttet mod tilstandsændringer eller fredet udpeget som internationalt naturbeskyttelsesområde eller udpeget som særlig sårbart over for næringsstofpåvirkning
- Jord, grundvand og overfladevand
- Lugt-, støj-, rystelser-, støv-, flue-, transport-, og lysgener, uhygiejniske forhold, affaldsproduktion mv.

Lovgrundlag

Ansøgningen er behandlet i henhold til kravene i lovekendtgørelse nr. 520 af 1. maj 2019 om husdyrbrug og anvendelse af gødning m.v. (husdyrbrugloven) med tilhørende bekendtgørelse nr. 1261 af 29. november 2019 om godkendelse og tilladelse m.v. af husdyrbrug (husdyrgodkendelsesbekendtgørelsen).

Gældende lovgivning og generelle regler for driften af en landbrugsejendom og håndtering af diverse produkter anvendt på ejendommen forudsættes kendt og skal følges.

Husdyrbruget har et produktionsareal større end 100 m² og en ammoniakemission mindre end 3.500 kg NH₃-N pr. år. Husdyrbruget er derfor omfattet af husdyrbruglovens § 16b og er tilladelsespligtigt med Aabenraa Kommune som tilladelses- og tilsynsmyndighed.

Udnyttelsesfrist

Miljøtilladelsen skal være udnyttet inden 6 år fra tilladelsen er meddelt.

Revurdering af miljøtilladelsen

Miljøtilladelser efter husdyrbruglovens § 16b skal ikke revurderes.

Retsbeskyttelse

Med denne miljøtilladelse følger der 8 års retsbeskyttelse af husdyrbrugets indretning og drift. Retsbeskyttelsen gælder indtil den 21. oktober 2028.

Andre tilladelser og dispensationer

Aabenraa Kommune gør opmærksom på, at den meddelte tilladelse udelukkende omfatter forholdet til husdyrlovgivningen. Der skal bl.a. søges særskilt om byggetilladelse og spildevandsafledning.

Ophævelse af eksisterende produktionsgrundlag

Ved meddelelse af denne miljøtilladelse ophæves afgørelse om skift mellem dyretyper af 29. august 2014.

B. Vilkår for husdyrbruget

Vilkårene i denne miljøtilladelse skal, hvis ikke andet er anført, være opfyldt fra det tidspunkt, hvor miljøtilladelsen udnyttes.

Denne miljøtilladelse meddeles på nedenstående vilkår. Konkrete bestemmelser i lovgivningen og bekendtgørelser, der generelt er gældende for alle husdyrbrug, er ikke stillet som vilkår for tilladelsen.

Vilkår

Vilkår 1. Virksomheden skal placeres, indrettes og drives i overensstemmelse med de oplysninger, der fremgår af det vedlagte ansøgningsmateriale, skema nr. 219 450 version 2, første gang modtaget i Aabenraa Kommune den 25. juni 2020 og med de vilkår, der fremgår af miljøtilladelsen.

Vilkår 2. Denne miljøtilladelse skal altid være at finde på ejendommen, enten udskrevet eller digitalt, og være tilgængelig for ejer og medarbejdere. Dens indhold skal være driftsleder bekendt. Relevante vilkår skal være medarbejderne bekendt.

Indretning og drift

Husdyrhold, produktionsareal og staldsystem

Vilkår 3. Husdyrbrugets stalde, gulvtyper og produktionsarealer skal være i overensstemmelse med nedenstående tabel:

Stald/produktion	Produktion	Staldens bruttoareal (m ²)	Produktionsareal (m ²)
Kostald	Flexgruppe: Alle kvæg; Dybstrøelse	2.071	99
Kostald	Flexgruppe: Alle kvæg; Sengestald med spalter (bagskyl eller ringkanal)	2.071	1.442
Kalve og ungdyrstald	Flexgruppe: Alle kvæg; Dybstrøelse	1.323	230
Kalve og ungdyrstald	Flexgruppe: Alle kvæg; Dybstrøelse	1.323	145
Kalve og ungdyrstald	Flexgruppe: Alle kvæg; Sengestald med spalter (bagskyl eller ringkanal)	1.323	277
I alt			2.193

Vilkår 4. Staldanlægget skal indrettes med produktionsarealer og staldtype som vist på nedenstående kort. Indretning af produktionsarealerne er af vejledende karakter. Der tillades fleksibilitet til at indrette produktionsarealerne anderledes end angivet, såfremt dyretype og staldsystem ikke ændres, og produktionsarealet ikke øges i forhold til det, der fremgår af vilkår 3.



Kort over staldenes placering.

Dybstrøelsesstalden

Vilkår 5. Produktionsarealer med dybstrøelse skal strøs i mængder, så overfladen altid er tør.

Håndtering af flydende husdyrgødning

Vilkår 6. Håndtering af gylle skal foregå under opsyn, således at spild undgås, og der tages størst mulig hensyn til omgivelserne.

Vilkår 7. Hvis gyllen ikke suges direkte over i gyllevogn med påmonteret læssekran, skal påfyldning af gyllevogn foregå på støbt plads med afløb til opsamlingsbeholder. Pladsen skal rengøres for spild af flydende husdyrgødning umiddelbart efter, at en periode med daglig påfyldning er afsluttet.

Øvrige emissioner

Lugt

Vilkår 8. Der skal til stadighed opretholdes en god staldhygiejne. Det skal bl.a. sikres at gulve holdes tørre, at gødnings- og foderrester i staldene fjernes, og at fodringssystemer holdes rene.

Vilkår 9. Såfremt der efter Aabenraa Kommunes vurdering opstår væsentlige lugtgener, der vurderes at være væsentligt større, end det kan forventes ifølge grundlaget for miljøvurderingen, kan Aabenraa Kommune meddele påbud om, at der skal indgives og gennemføres projekt for afhjælpende foranstaltninger. Eventuelle udgifter hertil afholdes af bedriften.

Støj

Vilkår 10. Bidraget fra husdyrbruget på Terkelsbøl Bygade 40 til det ækvivalente, korrigerede støjniveau i dB(A) må i det åbne land og i samlet bebyggelse eller byzone ikke overskride følgende værdier, som angivet i Miljøstyrelsens vejledning nr. 5/1984 "Ekstern støj fra virksomheder":

	Mandag – Fredag Kl. 07.00 – 18.00 Lørdag Kl. 07.00 – 14.00	Mandag – Fredag Kl. 18.00 – 22.00 Lørdag kl. 14.00 – 22.00 Søndag og hellig- dage Kl. 07.00 – 22.00	Alle dage Kl. 22.00 – 7.00
	dB(A)	dB(A)	dB(A)
Det åbne land	55	45	40
Byzone eller samlet bebyggelse i land- zone	45	40	35

Støjgrænserne må i det åbne land ikke overskrides ved nærmeste nabos uden-dørs opholdsarealer, maks. 15 m fra beboelsen. Støjgrænserne må i samlet bebyggelse og byzone ikke overskrides noget sted i området. Markarbejde med traktorer og landbrugsmaskiner er ikke omfattet af ovenstående støjgrænser.

- Vilkår 11. Hvis tilsynsmyndigheden, på baggrund af en orienterende støjmåling, finder det nødvendigt, skal den ansvarlige for husdyrbruget dokumentere, at de i vilkår 10 fastsatte støjgrænser overholdes. Tilsynsmyndigheden kan dog kun kræve dette dokumenteret en gang årligt.

Målingerne/beregningerne skal være en "Miljømåling – ekstern støj", og skal udføres af en person eller firma, som findes på Miljøstyrelsens sidste reviderede liste over firmaer/personer, der er godkendte til at udføre en "Miljømåling – ekstern støj". Udgifterne til støjmålingen afholdes af husdyrbruget.

Støv, lys og rystelser

- Vilkår 12. Driften må ikke medføre væsentlige støv- og lysgener eller gener i form af rystelser uden for ejendommens eget areal. Dette vurderes af tilsynsmyndigheden.

Transport

- Vilkår 13. Ved transport af husdyrgødning skal transportvognens åbninger være forsynet med låg eller lignende, så spild så vidt som muligt ikke kan finde sted. Skulle der alligevel ske spild, skal det straks opsamles.

Skadedyr

- Vilkår 14. Der skal på husdyrbruget foretages effektiv fluebekæmpelse som minimum i overensstemmelse med de nyeste fastsatte retningslinjer fra Aarhus Universitet, Institut for Agroøkologi.

- Vilkår 15. Opbevaring af foder skal ske på en sådan måde, at der ikke opstår risiko for tilhold af skadedyr (rotter mv.). Stalde, lagre og andre anlæg skal holdes i forsvarlig rottesikret stand med henblik på at forhindre gode levemuligheder for rotter.

- Vilkår 16. Arealerne omkring bygninger og tilkørselsveje skal holdes ryddelige og fri for affald, foderrester, gødning m.v.

Døde dyr

- Vilkår 17. Afhentningspladsen til døde dyr skal placeres ved udkørslen til Terkelsbøl Bygade 40, eller et andet sted, der er blevet accepteret af Aabenraa Kommune. Opbevaringspladsen er vist nedenstående kort.



Kort over placering af ind- og udkørsel, døde dyr, forrum og foder m.m.

Kemikalier

Vilkår 18. Kemikalier, medicin, foderstoffer m.v., skal opbevares, således at de ikke kan ledes til jord, grundvand, overfladevand eller afløbssystemer, hvis der måtte ske udslip. Et eventuelt spild af sådanne stoffer på befæstede arealer uden afløb til gyllebeholder skal straks opsamles.

Reststoffer

Spildevand

Vilkår 19. Afløbsforholdene skal være som vist på nedenstående kort:



Egenkontrol

Generelt

Vilkår 20. El- og vandforbruget skal registreres én gang om året.

Vilkår 21. Bedriftens produktionsarealer skal kunne dokumenteres ved tilsyn i henhold til vilkår 3. Kvitteringer for aflevering af farligt affald og andre dokumentationer for vilkårenes overholdelse skal forevises Aabenraa Kommune på forlangende.

C. Offentlighed og klagevejledning

Naboorientering og partshøring

Et udkast til miljøtilladelsen blev den 29. september 2020 sendt i naboorientering og høring hos ansøger og parter. Der var en frist på 2 uger til at fremsende kommentarer.

Aabenraa Kommune har ikke modtaget bemærkninger i høringsperioden.

Annoncering og afgørelse

Den meddelte miljøtilladelse bliver offentligt annonceret på Aabenraa Kommunes hjemmeside den 21. oktober 2020.

Du har ifølge forvaltningslovens⁴ § 9 ret til aktindsigt i alle dokumenter, der vedrører sagen. Eventuel aftale herom skal aftales med Team Miljø's landbrugsgruppe på landbrug@aabenraa.dk.

Klagevejledning

Miljøtilladelsen kan i medfør af husdyrbrugloven § 76 påklages til Miljø- og Fødevarerklagenævnet.

Hvis du ønsker at klage over denne afgørelse, kan du klage til Miljø- og Fødevarerklagenævnet. Du klager via Klageportalen, som du finder et link til på forsiden af www.naevne.neshus.dk. Klageportalen ligger på www.borger.dk og www.virk.dk. Du logger på www.borger.dk eller www.virk.dk, ligesom du plejer, typisk med NEM-ID. Klagen sendes gennem Klageportalen til Aabenraa Kommune, der har truffet afgørelsen. En klage er indgivet, når den er tilgængelig for kommunen i Klageportalen. Når du klager, skal du som privatperson betale et gebyr på kr. 900. For virksomheder og organisationers vedkommende er gebyret på 1.800 kr. Du betaler gebyret med betalingskort i Klageportalen.

Miljø- og Fødevarerklagenævnet skal som udgangspunkt afvise en klage, der kommer uden om Klageportalen, hvis der ikke er særlige grunde til det. Hvis du ønsker at blive fritaget for at bruge Klageportalen, skal du sende en begrundet anmodning til Aabenraa Kommune, der har truffet afgørelse i sagen. Aabenraa Kommune videregiver herefter anmodningen til Miljø- og Fødevarerklagenævnet, som træffer afgørelse om, hvorvidt din anmodning kan imødekommes.

Klagefristen udløber 4 uger efter, at afgørelsen er meddelt. Er afgørelsen offentligt bekendtgjort, regnes klagefristen dog altid fra bekendtgørelsen. Hvis klagefristen udløber på en lørdag eller helligdag, forlænges fristen til den følgende hverdag.

Afgørelsen annonceres offentligt den 21. oktober 2020 på Aabenraa Kommunes hjemmeside. En eventuel klage skal være modtaget senest den 18. november 2020, der er dagen for klagefristens udløb.

Aabenraa Kommune kan oplyse, at det af husdyrbrugloven § 81, stk. 1 fremgår, at en klage ikke har opsættende virkning, med mindre Miljø- og Fødevarerklagenævnet bestemmer andet.

Når Aabenraa Kommune modtager en klage, underretter kommunen straks ansøger om klagen.

Afgørelsen kan påklages af:

- Afgørelsens adressat
- Miljøministeren, når væsentlige nationale eller internationale interesser er berørt.
- Enhver, der har en individuel, væsentlig interesse i sagens udfald
- Sundhedsstyrelsen

⁴ Lovbekendtgørelse nr. 433 af 22. april 2014 Forvaltningsloven

- Danmarks Fiskeriforening, Ferskvandsfiskeriforeningen for Danmark, Arbejderbevægelsens Erhvervsråd og Forbrugerrådet, alle i henhold til lovens § 85
- Lokale foreninger og organisationer, i henhold til lovens § 86
- Landsdækkende foreninger og organisationer, i henhold til lovens § 87

Søgsmål til prøvelse af afgørelsen skal være anlagt inden 6 måneder efter, at afgørelsen er offentligt bekendtgjort.

Udkastet til miljøtilladelsen er forud for meddelelse af tilladelsen blevet sendt til ansøger og ansøgers rådgiver, og de øvrige klageberettigede, herunder parter, naboer og andre berørte (beboelser der er beliggende inden for det beregnede konsekvensområde for lugtemission, jf. kapitel D).

Den 21. oktober 2020



Jon Kjær Jensen
Miljøingeniør
Team Miljø
Plan, Teknik & Miljø
Dir. Tlf. 73 76 62 86

Aabenraa Kommune
Skelbækvej 2, 6200 Aabenraa

D. Kommunens bilag

Lugtkonsekvenszonen

Aabenraa Kommune har udarbejdet et kort over lugtkonsekvenszonen:



E. Miljøansøgning

Ansøger har indsendt en ansøgning om miljøtilladelse med tilhørende bilag. Det er miljørådgiver Ulla Refshammer Pallesen, LandboSyd, der har udarbejdet ansøgningsmaterialet. Ansøgningsskemaet fra husdyrgodkendelse.dk med skemanr.: 219 450 er ikke vedlagt, da de væsentligste resultater er indarbejdet i miljøansøgningen og/eller i miljøtilladelsen. Hvis det ønskes tilsendt, kan det fås ved henvendelse til Aabenraa Kommune på landbrug@aabenraa.dk eller på tlf. 7376 7864.

Ansøgningen med relevante bilag er vedlagt på de følgende sider.

Bilag 1: Ansøgning om miljøtilladelse

Ansøgning om § 16b miljøtilladelse



Terkelsbøl Bygade 40
6360 Tinglev

Ansøgning om miljøtilladelse efter de nye regler om
godkendelse af produktionsarealer

Skema 219450 i Husdyrgodkendelse.dk



Datablad (A1, A2, A3, A4, A5)

Ansøger og ejer	Eckholdt og Jessen V. Heidi Susanne Eckholdt og Jesper Rudbeck Jessen Terkelsbøl Bygade 40 6360 Tinglev e-mail: eckholdtojessen@gmail.com
Husdyrbrugets adresse	Terkelsbøl Bygade 40 6360 Tinglev
Kontaktperson	Jesper Rudbeck Jessen Mobil: 2967 8148
CVR-nummer	16062332
CHR-nummer	50921
Kommune	Aabenraa Kommune
Ejendomsnummer	5800014857
Matrikel-nr.	Matrikel: 87 - Terkelsbøl, Tinglev m.fl.
Andre husdyrbrug drevet af ansøger	Ingen
Biaktiviteter	Ingen biaktiviteter
Ansøgningskema	219450
Konsulent	Ulla Refshammer Pallesen LandboSyd, CVR-nr. 25160428 Jens Terp-Nielsens Vej 13, 6200 Aabenraa E-mail: upa@landbosyd.dk Tlf.: 6155 8262

Forord / læsevejledning

Dette dokument beskriver det ansøgte projekt på Terkelsbøl Bygade 40, 6360 Tinglev. Ansøgningen indeholder en beskrivelse af husdyrbruget og det ansøgte og de potentielle miljøpåvirkninger.

Ansøgningen dækker alle oplysningskrav efter Husdyrgodkendelsesbekendtgørelsen¹. De angivne parenteser med bogstaver og tal i overskrifterne henviser til oplysningskravene jf. bilag 1 i bekendtgørelsen.

Sammen med denne ansøgning med tilhørende bilag, er der til kommunens behandling af ansøgningen indsendt en opgørelse af produktionsarealer og en kapacitetsberegning. Endvidere genereres en pdf af ansøgningskema 214824.

Miljøansøgningen er udarbejdet på baggrund af oplysninger og staldtegninger modtaget Echoldt og Jessen som indestår for, at oplysningerne om selve husdyrbruget er korrekte.

¹ Bekendtgørelse om godkendelse og tilladelse m.v. af husdyrbrug BEK nr 1261 af 29/11/2019

Datablad (A1, A2, A3, A4, A5)	1
Forord / læsevejledning	2
1. Indledning	4
2. Husdyrbruget og det ansøgte	5
2.1 <i>Indretning og drift af anlægget (B1, B5)</i>	5
2.1.1 <i>Produktionsarealer</i>	5
2.1.2 <i>Opbevaring og håndtering af husdyrgødning</i>	6
2.1.3 <i>Drift af anlægget</i>	7
2.2 <i>Bygningsmæssige ændringer og anlægsarbejde (B2, D1a)</i>	7
2.3 <i>Produktionsmæssig sammenhæng med andre husdyrbrug (A5, B3)</i>	7
2.4 <i>Husdyrbruget og det ansøgte beliggenhed (B4)</i>	7
2.5 <i>Ammoniakemission og -deposition (B5, B4, D1b)</i>	10
2.6 <i>Lugtemission (B6, B4, D1b, D1c)</i>	14
2.7 <i>Øvrige emissioner og gener (B7, D1b)</i>	15
2.7.1 <i>Støj (B7, D1b)</i>	16
2.7.2 <i>Rystelser og vibrationer (B7, D1b)</i>	17
2.7.3 <i>Støv (B7, D1b)</i>	17
2.7.4 <i>Lys (B7, D1b)</i>	17
2.7.5 <i>Skadedyr (B7)</i>	17
2.7.6 <i>Transporter (B7)</i>	17
2.8 <i>Reststoffer, affald og naturressourcer (B8, D1b)</i>	18
2.8.1 <i>Døde dyr (B8)</i>	18
2.8.2 <i>Affald (B8)</i>	18
2.8.3 <i>Olie- og kemikalier (B7 og B8)</i>	19
2.8.4 <i>Råvarer (B7)</i>	19
2.8.5 <i>Energiforbrug (B8)</i>	19
2.8.6 <i>Vandforbrug (B8)</i>	20
2.8.7 <i>Spildevand og restvand (B8)</i>	20
2.9 <i>Forurenings- og genebegrænsende tiltag (B7)</i>	20
2.10 <i>BAT-Ammoniakemission (B9)</i>	21
2.11 <i>Forslag til egenkontrol (B7)</i>	21
2.12 <i>Grænseoverskridende virkninger (B10)</i>	21
3. Konklusion	21
4. Bilag	21

1. Indledning

Denne rapport beskriver husdyrproduktionen på Terkelsbøl Bygade 40, 6360 Tinglev, som består af en konventionel malkekvægsbesætning.

Ansøgningen om miljøtilladelse indsendes for at få godkendt de eksisterende produktionsarealer til fri produktion efter de nye regler og for at komme af med vilkår om maksimal mælkeydelse.

Tilladelsen anses nødvendig for ejendommens drift, idet det er nødvendigt at optimere ejendommens indtjening, for at kunne overleve i branchen. Fri produktion på staldenes produktionsarealer gør det nemmere, at udnytte staldanlægget optimalt. Ansøgningen er derfor erhvervsmæssigt nødvendig.

2. Husdyrbruget og det ansøgte

I dette kapitel beskrives husdyrbrugets indretning og drift, beliggenhed i forhold til omgivelserne, samt husdyrbrugets påvirkning af omgivelserne med hensyn til ammoniak- og lugtemission og -deposition, støj, rystelser, vibrationer, støv, lys, skadedyr, transport, affald og forbrug af ressourcer.

2.1 Indretning og drift af anlægget (B1, B5)

Det eksisterende bygnings sæt ligger samlet. Stalde, gyllebeholder og andre bygninger mv. ses af figur 1 samt af bilag 1. Der er ikke sket ændringer på husdyrbruget de sidste 8 år. Den nordligste del af kalve- og ungdyrstalden er foderlade. Da foderladen og kalve-/ungdyrstalden er en stor bygning uden muradskillelse til kip, er hele bygningen angivet som stald. For placering af produktionsarealerne i laden se bilag 3.



Figur 1: Husdyrbrugets stalde, opbevaringsanlæg mv.

2.1.1 Produktionsarealer

Det følger af Husdyrgodkendelsesbekendtgørelsen, at der skal foretages beregninger for både den ansøgte drift, nudriften og driften for 8 år siden. Opgørelse af produktionsarealerne i staldene er baseret dels på staldtegninger og dels på opmålinger i kalve- og ungdyrstalden foretaget af Jesper Jessen 26/5-2020 (se bilag 3-5).

8-årsdrift, nudrift og ansøgt drift

Den lovlige drift på husdyrbruget for 8 år siden var en lokaliseringsgodkendelse fra d. 16. november 2006. D. 29. august 2014 blev der meddelt en anmeldeafgørelse til husdyrbruget til et dyrehold på 134 malkekøer med 9.517 kg EKM, 26 småkalve 0-6,5 mdr., 72 opdræt 6,5-25 mdr. og 60 tyrekalve til 60 kg. I forhold til produktionsarealerne, blev der ikke foretaget ændringer. 8 års drift, nudrift og ansøgt drift er således identisk. For samtidig at opnå så meget fleksibilitet som muligt ansøges i nudrift om flex for alle staldene, så der ikke deles op mellem småkalve og opdræt og malkekøer. Flexgrupperne "Alle kvæg" er valgt.

Stalde og produktioner						
Staldnavn	Staldstørrelse (m ²)	Ventilation	Kildehøjde	Produktion	Antal måneder udegående	Produktionsareal (m ²)
Kostald	2071	Naturlig ventilation	3 m	(#311037) Malkekøer, kvier og stude. Sengestald med spalter (kanal, bagskyl eller ringkanal)	0	1442
				(#311036) Malkekøer, kvier og stude. Dybstrøelse	0	99
Kalve og ungdyrstald	1323	Naturlig ventilation	3 m	(#311040) Malkekøer, kvier og stude. Sengestald med spalter (kanal, bagskyl eller ringkanal)	0	277
				(#311039) Kalve, (under 6 mdr.). Dybstrøelse	0	145
				(#311038) Malkekøer, kvier og stude. Dybstrøelse	0	230
Sum						2193

Tabel 1: Stalde, ventilationsforhold, dyre- og golvtype og produktionsarealer i nudrift og 8 årsdrift

Stalde og produktioner						
Staldnavn	Staldstørrelse (m ²)	Ventilation	Kildehøjde	Produktion	Antal måneder udegående	Produktionsareal (m ²)
Kostald	2071	Naturlig ventilation	3 m	(#303021) Flexgruppe: Alle kvæg; Dybstrøelse	0	99
				(#298512) Flexgruppe: Alle kvæg; Sengestald med spalter (bagskyl eller ringkanal)	0	1442
Kalve og ungdyrstald	1323	Naturlig ventilation	3 m	(#298520) Flexgruppe: Alle kvæg; Dybstrøelse	0	230
				(#298518) Flexgruppe: Alle kvæg; Dybstrøelse	0	145
				(#298514) Flexgruppe: Alle kvæg; Sengestald med spalter (bagskyl eller ringkanal)	0	277
Sum						2193

Tabel 2: Stalde, ventilationsforhold, dyre- og golvtype og produktionsarealer i ansøgt drift

2.1.2 Opbevaring og håndtering af husdyrgødning

Husdyrbrugets opbevaringsanlæg fremgår af tabel 3.

Opbevaringslagre					
Navn	Lagertype	Yderligere oplysninger	Bedste tilgængelige opbevaringsteknik	Dimension	Areal (m ²)
Ansøgt drift					
Gyllebeholder	Flydende				468
Nudrift					
Gyllebeholder	Flydende				468
8 års drift					
Gyllebeholder	Flydende				468

Tabel 3: Opbevaringsanlæg i alle drifter

Gyllebeholderen er fra 1992. Der er ingen møddingsplads på ejendommen.

Med en forventet fremtidig maksimal produktion på ca. 140 malkekøer med en maksimal ydelse på 12.500 kg EKM og maksimalt 126 opdræt 0-24 mdr. er den årlige gylleproduktion mv. på ca. 5.067 m³ (beregnet ud fra normal ydelse på 12.500 kg EKM).

For at leve op til Husdyrgødningsbekendtgørelsens krav om 9 måneders opbevaringskapacitet flyttes op til ca. 1.351 m³ gylle til opbevaringsaftale. Der er indsendt kapacitetsberegning til kommunen, der viser, at der er 9,2 måneders opbevaringskapacitet ved fuld produktion ved opbevaring i egen gyllebeholder, kanaler og i lejet gyllebeholder.

I kostalden og ungdyrstalden udsluses gyllen fra sengeafsnittene ca. hver 10. dag på en hverdag. Dybstrøelse udmuges ca. hver 3.-4. måned, hvorfra det køres enten i markstak eller direkte ud. Hvis der er dybstrøelse, der ikke er kompostlignende (har ligget mindre end 3-4 måneder i stalden) vil det komme i gyllebeholderen. Dybstrøelsen køres i markstak med traktor og vogn med kapacitet til ca. 8 ton dybstrøelse.

Gyllen i gyllebeholderen omrøres udelukkende forud for gylleudbringning. Udbringning af gyllen foretages af en maskinstation og der anvendes en 30 m³ gyllevogn med læssekran. Dybstrøelsen udbringes ligeledes af maskinstation.

2.1.3 Drift af anlægget

Ansøger står selv for driften på ejendommen og der er en deltidsansat medhjælper.

Der er ingen ensilagepladser i forbindelse med husdyrbruget. Majsensilage lægges i overdækket markstak og græs wrappes. Af hensyn til naboer lægges markstakke ikke tæt på hverken husdyrbruget eller naboer.

Driften af anlægget er beskrevet i de følgende afsnit i denne rapport, men derudover kan der nævnes at der er følgende faste procedurer på husdyrbruget:

- I løbet af dagen bliver dyr, anlæg, installationer og materiel holdt under opsyn
- Slidte dele repareres eller udskiftes løbende
- Der registreres dyr i CHR
- Gyllepumpningen overvåges og der tjekkes først om der er plads i gyllebeholderen
- Der er sundhedsrådgivning med dyrlægebesøg 18 gange om året
- Der føres journal over antal dyr bortskaffet til DAKA og antal dyr til slagting
- Der føres journal over medicinforbrug
- Serviceeftersyn på malkeroboter og køletank overholdes
- Indlægssedler for indkøbt foder gemmes. Der udarbejdes foderplaner, og forbruget af foder registreres.
- Opgørelse over ressourceforbruget (brændstof, el, vand og foder) registreres årligt
- Der gennemføres 5-års kontrol af el-installationerne af autoriseret el-installatør
- Der udføres kontrol af slukningsudstyr hvert 5. år
- Der udarbejdes gødningsregnskab og mark/gødningsplaner for ejendommen

2.2 Bygningsmæssige ændringer og anlægsarbejde (B2, D1a)

Der bygges ikke nyt på ejendommen i forbindelse med denne ansøgning.

2.3 Produktionsmæssig sammenhæng med andre husdyrbrug (A5, B3)

Ansøger driver ikke andre husdyrbrug, hvorfor husdyrbruget på Terkelsbøl Bygade 40 ikke er teknisk, forureningsmæssigt eller driftsmæssigt forbundet med andre ejendomme.

2.4 Husdyrbruget og det ansøgtes beliggenhed (B4)

Landskab, planforhold og kulturarv

Husdyrbruget ligger i midten af den langstrakte landsby Terkelsbøl i Aabenraa kommune. Husdyrbruget ligger i landzone uden for lokalplanlagt område. Husdyrbruget ligger inden for landsbyafgrænsningen for Terkelsbøl og området er jf. kommuneplanrammen udlagt til landzone med anvendelsen blandet bolig og erhverv, som giver mulighed for boliger, lokal serviceforsyning, mindre butikker, mindre erhverv, der kan indpasses uden genevirkning og fortsat landbrugsdrift.

Det omkringliggende landskab er forholdsvis fladt.

Ifølge kortmaterialet på Plandata² ligger husdyrbruget uden for udpegningerne Særlig værdifuldt landbrugsområde, Økologiske forbindelser, Kulturhistoriske bevaringsværdier, Værdifulde kulturmiljøer, Bevaringsværdige landskaber, Større sammenhængende landskaber Geologiske bevaringsværdier samt Kystnærhedszonen.

Der er ikke registreret fortidsminder i nærheden af husdyrbruget.

Husdyrbruget ligger i et område med almindelige drikkevandsinteresser og inden for oplandet til Terkelsbøl Vandværk, nitratfølsomme indvindingsområder og indsatsområde inden for nitratfølsomme indvindingsområder.

Husdyrbrugets placering i forhold til nærmeste naturområder og omkringboende er beskrevet under punkt 2.5 og 2.6.

Afstandskrav

Husdyrbruglovens § 6 og § 8 fastsætter krav til minimumafstande fra husdyrbrugets anlæg til omgivelserne. Afstandskravene jf. Husdyrlovens § 6 overholdes idet husdyrbruget ligger mere end 50 m fra:

- Et eksisterende eller ifølge kommuneplanens rammedel fremtidigt byzone- eller sommerhusområde
- Et område i landzone, der i lokalplan er udlagt til boligformål, blandet bolig- og erhvervsformål eller til offentlige formål med henblik på beboelse, institutioner, rekreative formål og lign.
- En nabobeboelse

Den kombinerede foderlade og kalve- og ungdyrstald ligger dog 47 m fra beboelsen på Terkelsbøl Bygade 42. Der er tale om eksisterende lovlige forhold, og der sker ikke ændringer af produktionsarealerne. I forbindelse med anmeldelsen i 2014 har stalden været indtegnet på en anden måde i Husdyrgodkendelse.dk. At indtegningen nu ændres, skyldes Miljøstyrelsens nye retningslinjer i forbindelse med ændringen af Husdyrgodkendelsesbekendtgørelse fra 1. august 2017. Bygninger, der er ventilationsmæssigt sammenhængende skal efter retningslinjen indtegnes som et samlet staldafsnit.

I tabellen herunder er afstande jf. Husdyrlovens § 8 vist:

Nærmeste vandløb - Vandløb og søer over 100 kvm		
Type	Navn	Afstand [m]
Staldbygning	Kalve og ungdyrstald	183
Gødningslager	Gyllebeholder	252

Nærmeste naboskel - Naboskel		
Type	Navn	Afstand [m]
Staldbygning	Kostald	28
Gødningslager	Gyllebeholder	5

² <http://kort.plandata.dk/spatialmap?>

Nærmeste levnedsmiddelvirksomhed? - Levnedsmiddelvirksomhed		
Type	Navn	Afstand [m]
Staldbygning	Kostald	3466
Gødningslager	Gyllebeholder	3457

Nærmeste nabobeboelse - Nabobeboelse		
Type	Navn	Afstand [m]
Staldbygning	Kalve og ungdyrstald	47
Gødningslager	Gyllebeholder	139

Nærmeste aktive vandboring jf. Jupiterdatabasen - Vandforsyningsanlæg (ikke almen)		
Type	Navn	Afstand [m]
Staldbygning	Kostald	14
Gødningslager	Gyllebeholder	38

Nærmeste aktive vandværksboring jf. Jupiterdatabasen - Vandforsyningsanlæg (almen)		
Type	Navn	Afstand [m]
Staldbygning	Kalve og ungdyrstald	167
Gødningslager	Gyllebeholder	254

Vejskel til Terkelsbøl Bygade - Offentlig vej og privat fællesvej		
Type	Navn	Afstand [m]
Staldbygning	Kostald	23
Gødningslager	Gyllebeholder	35

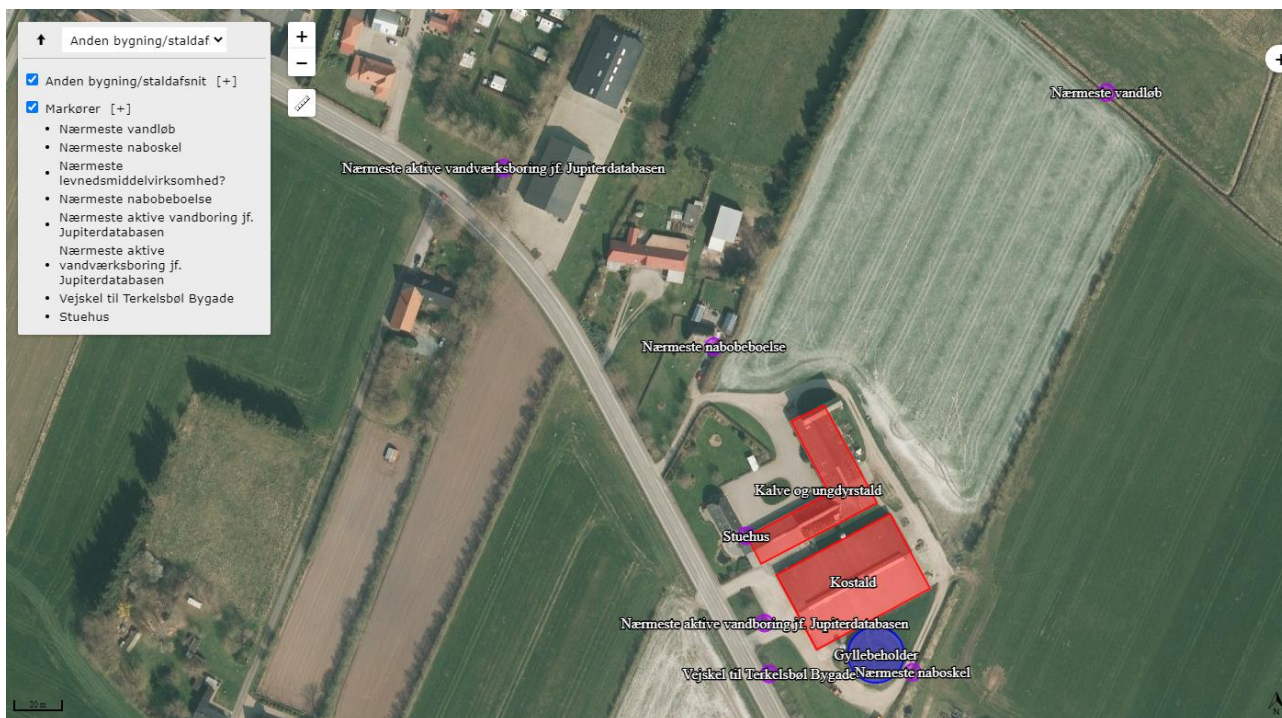
Stuehus - Beboelse på samme ejendom		
Type	Navn	Afstand [m]
Staldbygning	Kalve og ungdyrstald	1
Gødningslager	Gyllebeholder	64

Tabel 4: Afstande jf. Husdyrlovens § 8 stk. 1

Husdyrgodkendelse.dk måler fra den/det stald/gødningslager, der ligger tætteste på de udpegede punkter. Punkterne er udpeget, så de ligger tættest muligt på staldene eller gyllebeholderen.

Afstandskravene til vandløb (herunder dræn) og søer større end 100 m², offentlig vej og privat fællesvej, og beboelse på samme ejendom er 15 m - afstandskravene til vandforsyningsanlæg, der ikke er til almen vandforsyning og til levnedsmiddelvirksomhed er på 25 m - afstandskrav til naboskel er på 30 m og afstandskrav til vandforsyningsanlæg til almen vandforsyning er på 50 m.

På kortudsnittet herunder er vist nærmeste vandløb, naboskel, nabobeboelse, ikke almene og almene vandforsyningsboring og offentlig vej (Terkelsbøl Bygade). Nærmeste levnedsmiddelvirksomhed ligger så langt væk, at de nærmeste øvrige punkter ikke ville kunne ses ordentligt på kortudsnittet, hvis der zoomes så langt ud, så de alle er med på kortet.



Figur 2: Kortudsnit over afstande

2.5 Ammoniakemission og -deposition (B5, B4, D1b)

Ud fra oplysningerne om størrelsen af produktionsarealerne, dyre- og gulvtype i ansøgt drift, nudrift og 8-års drift samt evt. oplysninger om miljøteknologier beregnes husdyrbrugets ammoniakemission i de tre drifter.

Ammoniakemissionen fra stalde og opbevaringslageret fremgår af tabel 5. Den totale ammoniakemission fra husdyrbruget er i ansøgt drift 2.579,6 kg N/år, med en meremission på 0 kg N/år i forhold til nudrift og 8-års driften.

Driftstype:	Ammoniakemission fra staldafsnit (kg NH ₃ -N/år)	Ammoniakemission fra lagre (kg NH ₃ -N/år)	Ammoniakemission fra husdyrbruget (kg NH ₃ -N/år)
Ansøgt drift	2392,2	187,4	2579,6
Nudrift	2392,2	187,4	2579,6
8 års-drift	2392,2	187,4	2579,6

Tabel 5: Ammoniakemission fra staldafsnit, opbevaringslagre og totalt fra husdyrbruget

Husdyrbrugets ammoniakemission må ikke give anledning til væsentlige påvirkninger af naturområder, der er beskyttede af europæisk lovgivning (Natura 2000 områder) eller dansk lovgivning, eller som kan være leve- eller ynglelokaliteter for særligt beskyttede dyrearter (bilag IV arter).

Husdyrgodkendelsesbekendtgørelsen kategoriserer naturen i kategori 1, 2 og 3 natur og fastsætter beskyttelsesniveauer som fremgår af tabel 6.

Naturområder i nærheden af husdyrbruget er udpeget og fremgår af figur 3 og 4 og beregningerne af ammoniak til disse områder fremgår af tabel 7.

Ammoniakfølsom natur	Beskrivelse	Krav
Kategori 1	Ammoniakfølsomme Natura 2000-naturtyper uanset størrelse jf. bilag 3 pkt. D i bekendtgørelse om godkendelse og tilladelse m.v. af husdyrbrug hvis de er beliggende inden for et Natura 2000 område og er omfattet af § 3 i NBL og overdrev inden for et Natura 2000 område som er omfattet af § 3 i NBL ³ (dvs. større end 2.500 m ²)	Max. totaldeposition (stald og lager) afhængig af antal husdyrbrug i nærheden*: 0,2 kg N/ha/år ved > 1 husdyrbrug 0,4 kg N/ha/år ved 1 husdyrbrug 0,7 kg N/ha ved 0 husdyrbrug.
Kategori 2	Ammoniakfølsomme naturtyper som ligger udenfor Natura 2000 område: højmoser, lobeliesøer, heder der i sig selv er større end 10 ha og omfattet af § 3 i NBL og overdrev der i sig selv er større end 2,5 ha og omfattet af § 3 i NBL.	Max. totaldeposition på 1,0 kg N/ha pr. år.
Kategori 3	Ammoniakfølsomme naturtyper der ikke er omfattet af kategori 1 og 2 og som ligger uden for Natura 2000 område i form af heder, moser og overdrev der er omfattet af § 3 i NBL samt ammoniakfølsomme skove. For at være ammoniakfølsom skal skove være større end 0,5 ha og mere end 20 m bred og bevokset med træer, der danner eller inden for et rimeligt tidsrum vil danne en sluttet skov af højstammede træer og 1) hvor der har været skov på arealet i lang tid (i størrelsesorden mere end ca. 200 år), så der er tale om gammel »skovjordbund«, 2) hvor skoven er groet frem af sig selv på et naturareal, fx tidligere hede, mose eller overdrev, så jordbunden ikke har været dyrket mark inden for en periode svarende til perioden for gammel »skovjordbund« (dvs. i størrelsesorden mere end ca. 200 år), eller 3) hvor der i skoven er forekomst af naturskovindikerende eller gammelskogsarter, som er medtaget på listen "Arter, der er brugt ved prioritering af naturmæssigt særligt værdifulde skove omfattet af § 25 i lov om skove" og arterne har væsentlig, definerende betydning for skovens naturværdi.	Kommunen vurderer konkret, om der skal fastsættes vilkår om max. merdeposition, og hvad det nødvendige krav til max. deposition skal være. Kravet må dog ikke være under en max. merdeposition på 1,0 kg N/ha pr. år.
Beskyttede naturtyper der ikke hører under Kategori 1-3, men som efter en konkret vurdering, er ammoniakfølsomme.	Kan fx være enge, strandenge og søer	
* Antallet af husdyrbrug ud over det ansøgte opgøres på følgende måde (kumulationsmodel): Antal husdyrbrug med en emission på mere end 150 kg NH ₃ -N pr. år indenfor 200 m Antal husdyrbrug med en emission på mere end 450 kg NH ₃ -N pr. år indenfor 200-300 m Antal husdyrbrug med en emission på mere end 750 kg NH ₃ -N pr. år indenfor 300-500 m Antal husdyrbrug med en emission på mere end 1.500 kg NH ₃ -N pr. år indenfor 500-1.000 m Antal husdyrbrug med en emission på mere end 5.000 kg NH ₃ -N pr. år indenfor 1.000-2.500 m		

Tabel 6: Krav til maksimal total- og merdeposition af ammoniak til natur

³ Bekendtgørelse af lov om naturbeskyttelse LBK nr 240 af 13/03/2019



Figur 3: Husdyrbrugets placering i forhold til de nærmeste naturområder



Figur 4: Husdyrbrugets placering i forhold til alle udpegede naturområder

Navn:	Kategori:	Opretter:	Kumulation:	Ruhed natur:	Merdeposition (kg N/ha/år):		Totaldeposition (kg N/ha/år):
					8-års drift	Nudrift:	
Kategori 3 skov - tilgroet lysåbent NV	Kategori 3	Ansøger	0	S	0,0	0,0	0,2
Sø mod nord - ikke kategori 3 natur!	Kategori 3	Ansøger	0	V	0,0	0,0	0,1
Eng mod nordøst - ikke kategori 3 natur!	Kategori 3	Ansøger	0	Bn	0,0	0,0	1,6
Mose mod nordøst	Kategori 3	Ansøger	0	Bn	0,0	0,0	0,7
Overdrev mod nordvest	Kategori 2	Ansøger	0	Bn	0,0	0,0	0,0
Kategori 1 natur	Kategori 1	Ansøger	0	S	0,0	0,0	0,0

Tabel 7: Total og merdeposition af ammoniak til udpegede naturområder

Kategori 1 natur

Det nærmeste kategori 1 naturområde er et skovareal med bøg op muld i Natura 2000 habitatområdet Bolderslev Skov og Uge Skov, der ligger ca. 10 km nordøst for husdyrbruget.

Husdyrgodkendelse.dk understøtter ikke beregninger udover 4 km, hvorfor beregningen viser, at depositionen til områder er på 0,0 kg N/ha/år. Der er derfor heller ikke udsøgt, hvorvidt der ligger andre husdyrbrug der kan give kumulation til naturområdet. Beskyttelsesniveauet til kategori 1 natur på 0,2-0,7 kg N/ha/år er dermed overholdt.

Kategori 2 natur

Det nærmeste kategori 2 naturområde er et overdrev godt 5 km nordnordvest for husdyrbruget.

Husdyrgodkendelse.dk understøtter ikke beregninger udover 4 km, hvorfor beregningen viser, at depositionen til områder er på 0,0 kg N/ha/år.

Kategori 3 natur

Det nærmeste kategori 3 naturområde er en mose godt 300 m nordøst for husdyrbruget. Merdepositionen af ammoniak til mose er 0,0 kg N/ha/år, da der ikke sker udvidelse af produktionsarealet.

Totaldepositionskravet til kategori 1 og 2 natur på henholdsvis maksimalt 0,2-0,7 kg N/ha/år og 1 kg N/ha/år og merdepositionskravet på maksimalt 1 kg N/ha/år overholdes således.

Anden beskyttet natur (§3 natur)

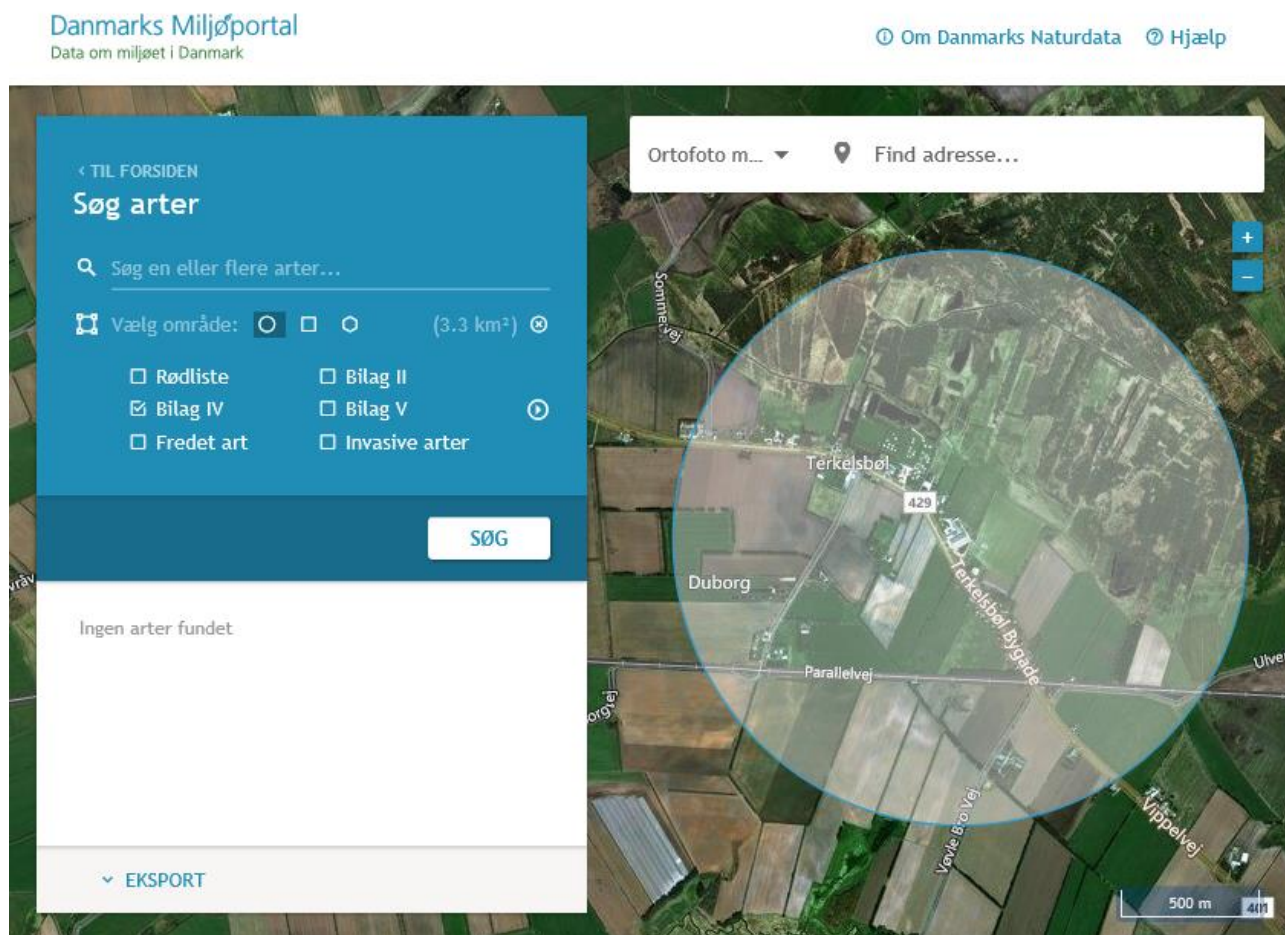
Der er desuden foretaget depositionsregninger til en eng mod nordøst og en sø mod da disse er beskyttede af Naturbeskyttelseslovens § 3. Merdepositionerne til disse arealer er ligeledes 0,0 kg N/ha/år.

En merdeposition på 1 kg N/ha/år vurderes generelt ikke at kunne medføre en tilstandsændring af et almindeligt § 3 naturområde (naturområder uden for Natura 2000 områder).

Bilag IV-arter

Bilag IV-arter er arter, der fremgår af bilag IV i EU's habitatdirektiv. De beskrives som strengt beskyttede arter. Det betyder, at arternes yngle- og rasteområder ikke må beskadiges eller ødelægges.

Ifølge kortet på Danmarks Miljøportal over registrerede bilag IV-arter, er der ikke fundet bilag IV-arter inden for 1.000 m fra husdyrbruget.



Figur 5: Kort over registrering af bilag IV-arter, Kilde: Miljøportalen

2.6 Lugtemission (B6, B4, D1b, D1c)

Husdyrbrugets placering i forhold til nærmeste enkelt bolig (uden landbrugspligt), samlet bebyggelse og byzone fremgår af figur 6.

Der er ikke kumulation med andre husdyrbrug i forhold til lugt til enkelt nabobeboelse, samlet bebyggelse eller byzone- og sommerhusområde, idet der ikke ligger husdyrbrug med en ammoniakemission på mere end 750 kg NH₃-N pr. år inden for 100 m fra nærmeste nabo og 300 m fra nærmeste samlede bebyggelse og byzone- og sommerhusområde.

2.7.1 Støj (B7, D1b)

På husdyrbruget vil der forekomme støjgener i forbindelse med blanding af foder, fodring, malkning, gyllepumpning i forbindelse med udbringning af husdyrgødning, aflæsning af foder i siloer og foderlade, indblæsning af foder i fodersiloer, oppumpning af vand og ved transport af mælk, dyr, foder, halm, gylle og dybstrøelse. Da der ikke er ensilageopbevaringsanlæg i tilknytning til staldanlægget, er der således ingen støjende aktiviteter fra stakning af ensilage på ensilagepladser.

Gyllepumpen i forbindelse med fortankene er elpumper, hvilket medfører mindre støj en ved fx brug af traktorpumpe.

Støjende aktiviteter på ejendommen sker typisk i de tidlige morgentimer og dagtimerne. De fleste støjende aktiviteter foregår indendørs eller i umiddelbar tilknytning til staldene. Transporter forbi naboer vil kunne høres, men adskiller sig ikke fra anden vejtransport.

Der sker ingen ændringer i støjkilderne fra husdyrbruget med det ansøgte. Det vurderes, at husdyrbruget ikke medfører væsentlige støjgener fra naboer og at der ikke er behov for at foretage støjreducerende tiltag på ejendommen.



Figur 7: Støjkilder (og udvendig belysning)

2.7.2 Rystelser og vibrationer (B7, D1b)

Der kan eventuelt forekomme mindre rystelser i forbindelse med transporter til og fra husdyrbruget og internt på husdyrbruget. Der sker ingen ændringer i kilderne til rystelser og vibrationer fra husdyrbruget med det ansøgte. Kilder kan fx være malkerobotter, gyllepumpe og diverse maskiner.

2.7.3 Støv (B7, D1b)

Støv vil primært forekomme fra transport i forbindelse med indkørsel af foder og strøelse, udbringning af gylle og dybstrøelse og markarbejde i tørre perioder, hvor evt. jord på veje kan hvirvles op. Der vil blive fejlet efter kørsel, når der er behov for det.

Kørearealerne og kørevejene omkring staldanlægget er dels betonarealer (for begge ender af kostalden) og dels knust beton og stabilgrus.

Der sker ingen ændringer i støvkilderne fra husdyrbruget med det ansøgte. Det vurderes, at husdyrbruget ikke medfører væsentlige støvgener fra naboer.

2.7.4 Lys (B7, D1b)

Placering af udvendig belysning fremgår af figur 7. Der er udelukkende pyntebelysning med elsparepærer. Belysningen er styret med skumringsrelæ.

Lyset i staldene er almindelige lysstofrør. Der er tændt lys ved behov, når der arbejdes i staldene samt natlys i form af 6 tændte lysstofrør i kostalden og 4 tændte lysstofrør i kalvestralden.

Der sker ingen ændringer i lys fra husdyrbruget med det ansøgte. Det vurderes, at lys fra husdyrbruget ikke er til gene for naboerne.

2.7.5 Skadedyr (B7)

Der foretages fluebekæmpelse ved brug af Neporex. Rottebekæmpelse sker via den kommunale ordning. Opbevaring af foder sker i markstak og i foderladen, og der fejles op ved eventuelt spild, så der ikke opstår risiko for tilhold af skadedyr (rotter og mus m.v.).

2.7.6 Transporter (B7)

Transporter til og fra husdyrbruget sker via de tre overkørsler til Terkelsbøl Bygade (se oversigtskort i bilag 1).

Tunge transporter sker typisk i tidsrummet 5-20, dog vil der i forbindelse med udbringning af gylle kunne køres uden for dette tidsrum, for at få færrest muligt kørselsdage. Endvidere bestemmer Arla selv tidspunktet for afhentning af mælk, hvorfor afhentning af mælk også kan ske i nattetimerne. For tiden afhentes mælk kl. 19.30.

Herudover er der kørsel med personbiler. Antallet af personbiltransporter i forbindelse med husdyrbruget skønnes at være ca. en gang dagligt.

Tunge transporter (en transport ind og ud betragtes som en samlet kørsel)	Nudrift og ansøgt drift antal/år
Afhentning af mælk (lastbil)	183
Afhentning af døde dyr (lastbil)	15
Dyr til slagteri	20

Transport af levedyr	25
Indkørsel af foder fra foderstofforretning (lastbil, kapacitet til ca. 35 ton)	17
Diverse sækkevarer (lastbil)	12
Indkørsel af ensilage og græswrap (traktor og vogn, kapacitet ca. 7 ton)	520
Indkørsel af halm (traktor og vogn, kapacitet ca. 8 ton/16 bigballer)	15
Kørsel af gylle til opbevaringsaftale (lastbil kapacitet til 38 ton)	36
Udkørsel af gylle fra gyllebeholdere på ejendommen (traktor og gyllevogn, kapacitet til ca. 30 ton)	124
Kørsel af dybstrøelse til markstak (traktor og vogn, kapacitet ca. 8 ton)	34
Træpiller	3
Dieselolie (lastbil)	10
Dagrenovation (lastbil)	52
Afhentning af erhvervsaffald (lastbil)	52
I alt	1.118

Tabel 9: Skønnede antal transporter

Ud over de angivne transporter er der transporter med markmaskiner.

Gylle- og dybstrøelsestransporter er beregnet ud fra normtalsproduktion af gylle.

2.8 Reststoffer, affald og naturressourcer (B8, D1b)

2.8.1 Døde dyr (B8)

Døde dyr opbevares på spalter og overdækket ved gyllebeholderne (se bilag 1). Når der er registeret et dødt dyr, tilmeldes det til afhentning via app på mobiltelefonen. Daka afhenter efterfølgende hverdag.

2.8.2 Affald (B8)

Der er fokus på at producere så lidt affald som muligt. Affald fra husdyrbruget sorteres, opbevares og bortskaffes miljømæssigt forsvarligt og i overensstemmelse med Aabenraa Kommunes affaldsregulativ.

Herunder er oplistet husdyrbrugets affaldstyper, opbevaringssteder, transportører, modtageanlæg samt skønnede årlige affaldsmængder.

Affaldstype	Opbevaringssted	Transportør/modtageanlæg	Mængder
Olie- og kemikalieaffald:			
Spraydåser	Teknikrum	Kører selv til Arwos genbrugsplads Kobro	ca. 25 stk.
Kanyler	Teknikrum	Kører selv til Arwos genbrugsplads Kobro	ca. 1 boks
Fast affald:			
Jern og metal	Lægges øst for laden	Skrothandler	0-1 ton
Lysstofrør	I værkstedet	Kører selv til Arwos genbrugsplads Kobro	ca. 15 stk.
Diverse brændbart herunder overdækningsplast	I container i laden/kalvestalden	Henning Sejer Pedersen ApS	Tømmes hver uge
Paller	I laden	Kører selv til Arwos genbrugsplads Kobro	ca. 25 stk.

Tabel 10: Affaldshåndtering og mængder

Døde dyr er beskrevet under punkt 3.8.1.

Der opbevares ikke affald i form af spildolie, olie- og brændstoffiltre eller blyakkumulatorer, da maskiner serviceres på eksternt værksted.

Hvis der er affald i form af rene fraktioner af pap, papp eller plast, kommer det i genbrugscontainer i forbindelse med dagrenovationen.

Der er ingen medicinrester, idet der behandles med afmålte doseringer. Der er heller ingen rester af bekæmpelsesmidler, da det er maskinstation, der står for sprøjtningen af markerne.

2.8.3 Olie- og kemikalier (B7 og B8)

Det er maskinstation, der står for sprøjtningen af markerne, hvorfor der intet kemikum er på ejendommen.

Vaskemidler mv. til malkerobotterne står i malkerobotrummet og i teknikrummet. Det maksimale oplag er 500 l ad gangen.

Der er opstillet en indendørs dieselolietank på 1.200 l i laden. Olietanken står på ben og har påfyldningsalarm, og pistolen er med automatisk påfyldningsstop ved fuld brændstofftank.

Der opbevares en mindre mængde olieråvarer i værkstedet og i teknikrummet til påfyldning. Der begge steder fast bund uden afløbssystem.

2.8.4 Råvarer (B7)

Der fodres primært med eget produceret ensilage og derudover indkøbt tilskudsfoder, fedt, kridt og mineraler. Majsensilage opbevares i markstak, græs opbevares som wrap også i marken og indkøbt foder opbevares i foderladen. Afstandskravene for ensilageoplag overholdes ligesom kravet om at ensilageoplag skal efterfølges af en afgrøde, der kan optage næringsstoffer, bliver overholdt.

Vandforbruget er beskrevet i afsnit 3.8.6.

2.8.5 Energiforbrug (B8)

På husdyrbruget anvendes der primært elektricitet til malkning, nedkøling af mælk, pumpning af vand og gylle, belysning, øvrige elektriske maskiner samt forbrug i beboelsen. Der føres ikke løbende journal over energiforbruget, men forbruget opgøres årligt i forbindelse med regnskabet. Ansøger forventer at energiforbruget vil være uændret med det ansøgt.

Dieselolien benyttes til maskiner.

Stuehuset opvarmes med træpiller.

Der er opsat almindelige lysstofrør i staldene. Skal der på et tidspunkt ske gennemgribende reovering af belysningen, vil det blive overvejet at udskifte til LED-belysning. Lyset er dog ikke tændt andet end når der arbejdes i staldene i mørke perioder samt natbelysning. Belysningen er dels sensorstyret og dels med manuel tænd/sluk.

Der er installeret frekvensstyrede vakuumpumper i forbindelse med malkerobotterne.

Ifølge Håndbog til driftsplanlægning 2015 er elforbruget på ca. 760 kWh pr. årsko ved AMS (Automatisk MalkeSystem), dog med mulighed for store variationer. Normtalsberegning kommer således frem til ca. 106.400 kWh ved 140 køer, mens det faktiske elforbrug ligger på ca. 140.000-195.000 kWh. Det væsentligt højere elforbrug skyldes, at pumpen til markvandingen kører over samme måler, og svingningerne skyldes at behovet for vanding afhænger af vejret.

Type	Forbrug nudrift og ansøgt drift
El	maks. 195.000 kWh
Dieselolie	ca. 11.000 l
Træpiller	3 ton

Tabel 11: Energiforbrug

2.8.6 Vandforbrug (B8)

Vand benyttes primært til drikkevand til dyr, vask af malkeanlæg, sanitære forhold samt forbrug i beboelsen. Husdyrbruget modtager vand fra Terkelsbøl Vandværk. Nord for den sydligste indkørsel til husdyrbruget ligger der en markvandingsboring, der udelukkende benyttes til markvandning.

Type	Nudrift og ansøgt drift
Drikkevand, vaskevand m.v. i stalde	ca. 6.440 m ³
Forbrug i stuehus	ca. 60 m ³
I alt	ca. 6.500 m ³

Tabel 12: Husdyrbrugets vandforbrug i nudrift og ansøgt drift

Det er ikke udarbejdet planer for vedligehold og reparationer, men ved daglig inspektion vil der blive undersøgt for eventuelle lækager i forbindelse med drikkevandssystemet med efterfølgende igangsætning af reparation.

I følge normtal fra Håndbog til driftsplanlægning 2015 fra Seges er det forventelige vandforbrug ca. 33 m³ pr. årsko (stor race) og ca. 5,7 m³ pr. opdræt (stor race). Med den forventede fremtidige produktion på 140 årskøer og 124 opdræt giver det et vandforbrug på ca. 5.418 m³. Normtallene er af ældre dato og er ikke korrigeret for højere mælkeydelse. Erfaringsmæssigt er der højere vandforbrug med malkeroboter fremfor traditionelle malkeanlæg.

2.8.7 Spildevand og restvand (B8)

Afløbsforholdene på ejendommen fremgår af bilag 2.

Spildevand fra husdyrproduktionen ledes til gyllebeholder. Tagvand ledes dels til faskiner og dels til nedsivningsgrøft. Tre afløbsriste i forbindelse med betonarealerne er ligeledes forbundet med nedsivningsgrøften. Sanitært spildevand fra stuehus afledes til offentlig kloak.

2.9 Forurenings- og genebegrænsende tiltag (B7)

Husdyrbrugets daglige tiltag for at begrænse forurening og gener er beskrevet i afsnittene 2.7 -2.8.

De største ulykker der kan forekomme på ejendommen, der kan give anledning til en akut forurening, er udslip af gylle, olie eller kemikalier. Stalde, gyllekanaler og gyllebeholder er etableret med tætte og stabile bunde og sider og der er sørget for tilstrækkelig opbevaringskapacitet for husdyrgødningen. Gyllebeholderen er desuden omfattet af 10 års beholderkontrollen og bliver kontrolleret løbende.

Ud fra et højdekurvekort ses det, at terrænet ved gyllebeholderen er forholdsvis plant. Hvis der skulle ske et udslip af gylle, vil gyllen løbe ud på de omkringliggende arealer. Jord vil kunne doses op som barriere, for

at forhindre at gylle spredt sig over et større areal, og så gyllen er nemmere at suge/grave op. Pga. afstanden, er der ingen risiko for, at gyllen vil kunne løbe i søer og vandløb. Løber gyllen til grøften nordøst for staldanlægget kan der laves en blokade. På ejendommen er der minilæsser og frontlæsser, der kan benyttes til at dose jord op som barriere. Ved behov rekvireres maskiner og personale fra maskinstation.

Ved et evt. brud på en gyllebeholder vil ansøger hurtigst muligt kontakte miljømyndighederne og ved større udslip ringes 1-1-2.

Ved at evt. udslip af olie eller kemikalier vil ansøger hurtigst muligt kontakte miljømyndighederne og ved større udslip ringes 1-1-2. I laden ligger der snittet halm, der kan benyttes til opsugning af spildt væske. Der vil som regel findes kattegrus og sand på husdyrbruget.

2.10 BAT-Ammoniakemission (B9)

Beregningerne i Husdyrgodkendelse.dk viser, at det vejledende BAT-krav for ammoniak overholdes.

Samlet BAT beregning ? i			
	Stalde	Lagre	Total
Samlet BAT krav (kg NH ₃ -N /år)	2356	187	2543
Faktisk emission (kg NH ₃ -N /år)	2356	187	2543
Forskel (kg NH ₃ -N /år)	-	-	0
Vejledende BAT Overholdt?	-	-	Ja

Tabel 13: Samlet BAT-beregning

2.11 Forslag til egenkontrol (B7)

Der leves op til BAT med de aktuelle staldsystemer, og der anvendes derfor ingen teknologi, som kræver egenkontrol. Der forslås derfor ingen vilkår for egenkontrol.

2.12 Grænseoverskridende virkninger (B10)

Det vurderes, at der ingen grænseoverskridende virkninger er, idet husdyrbruget ligger så langt fra landegrænser, som det gør (godt 9 km til den dansk-tyske grænse).

3. Konklusion

Sammenfattende vurderes det, at den ansøgte udvidelse af husdyrbruget på Terkelsbøl Bygade 40 ikke vil medføre væsentlig direkte eller indirekte påvirkning af det omgivende miljø. Aabenraa Kommune kan ved fastsættelse af normale driftsvilkår for ejendommen fastholde husdyrbruget på de ansøgte tiltag samt opsætte vilkår for indgreb, såfremt husdyrbruget mod forventning medfører forøgede gener for omgivelserne.

4. Bilag

Bilag 1: Oversigtskort over husdyrbruget

Bilag 2: Ledningsplan

Bilag 3: Staldtegning over kostalden

Bilag 4: Staldtegning over del af kalve- og ungdyrstalden

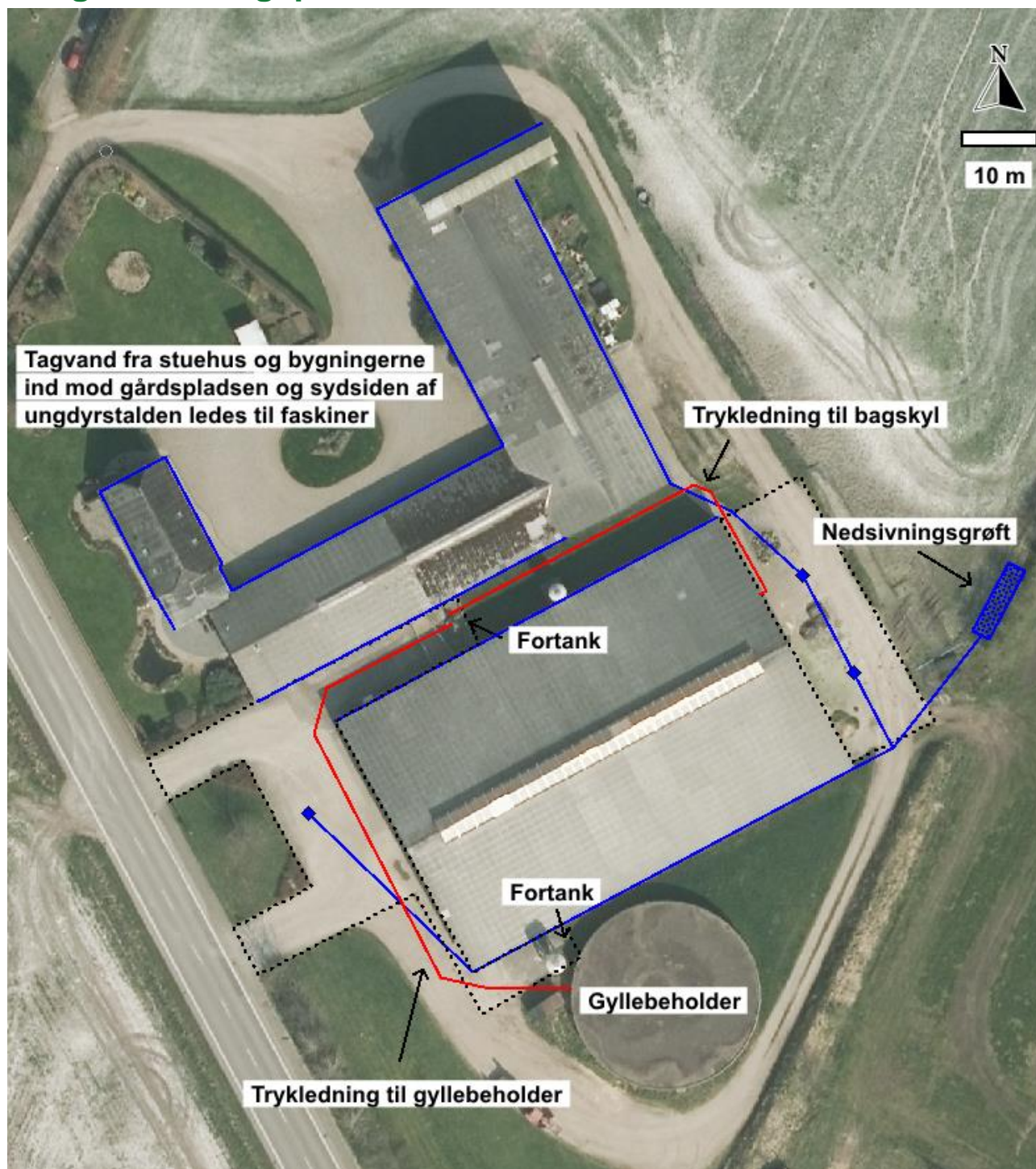
Bilag 5: Skitse over dybstrøelsesareal i kalve- og ungdyrstald

Bilag 6: Opgørelse af produktionsarealer

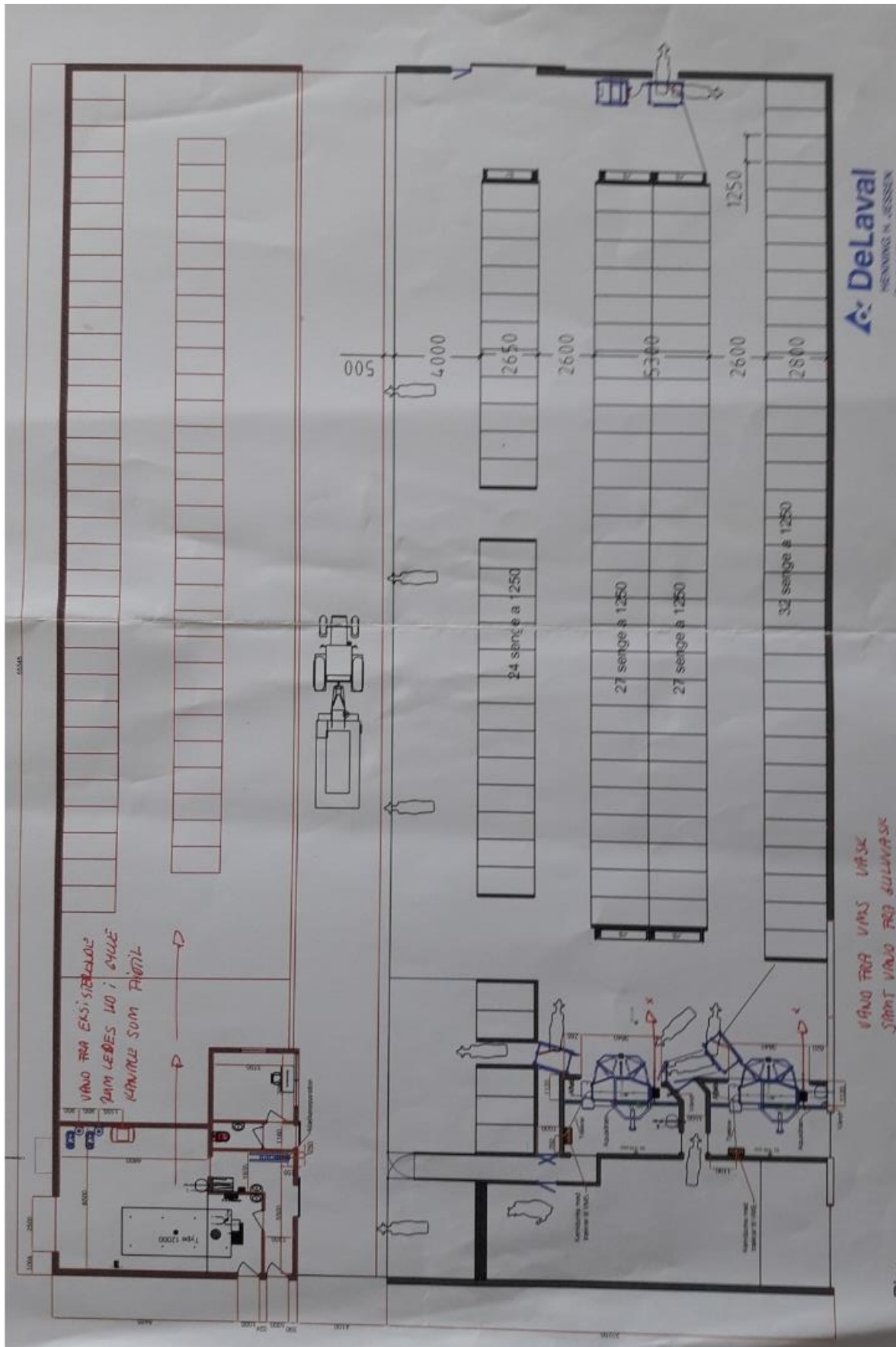
Bilag 1: Oversigtskort over husdyrbruget



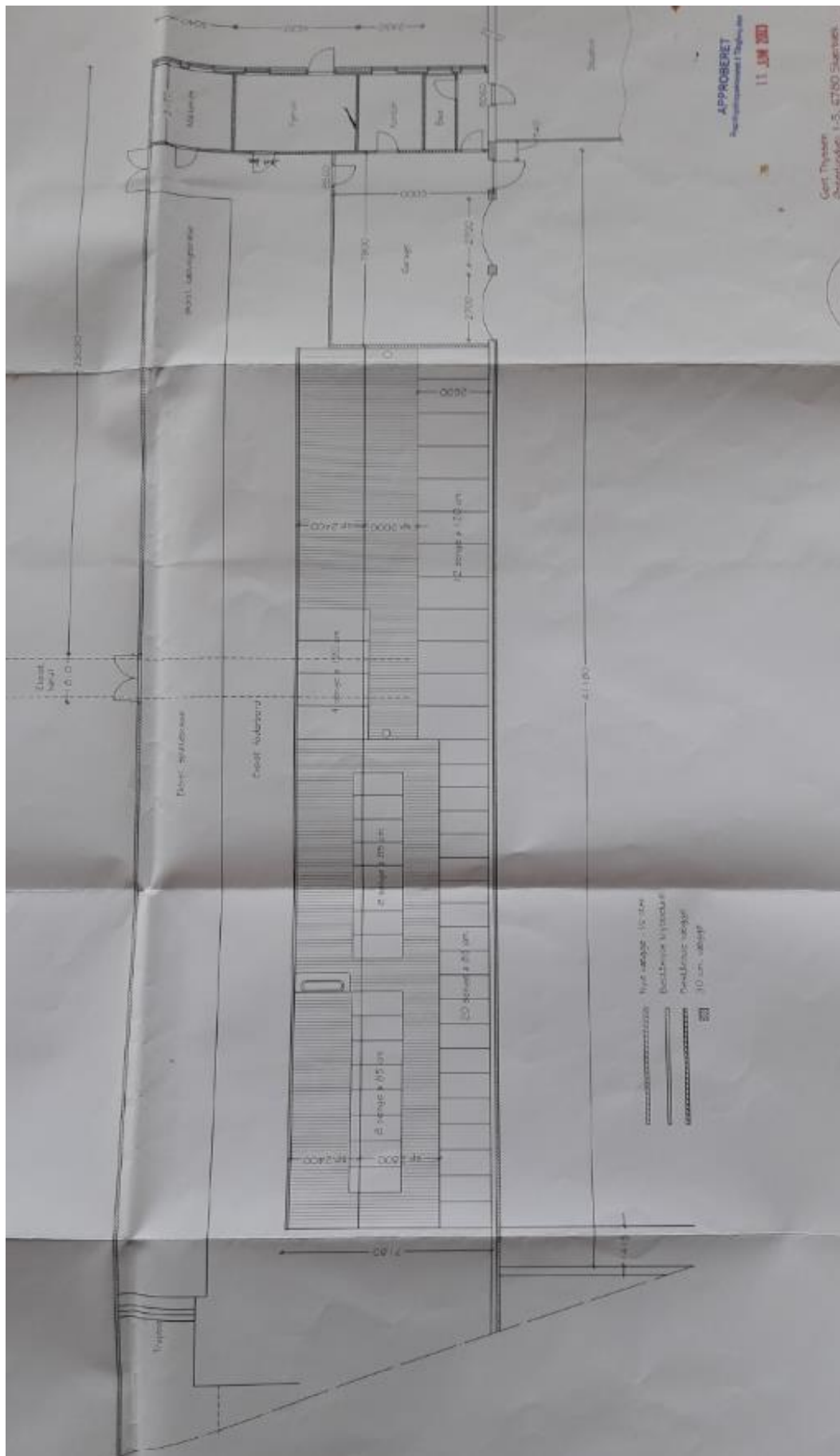
Bilag 2: Ledningsplan



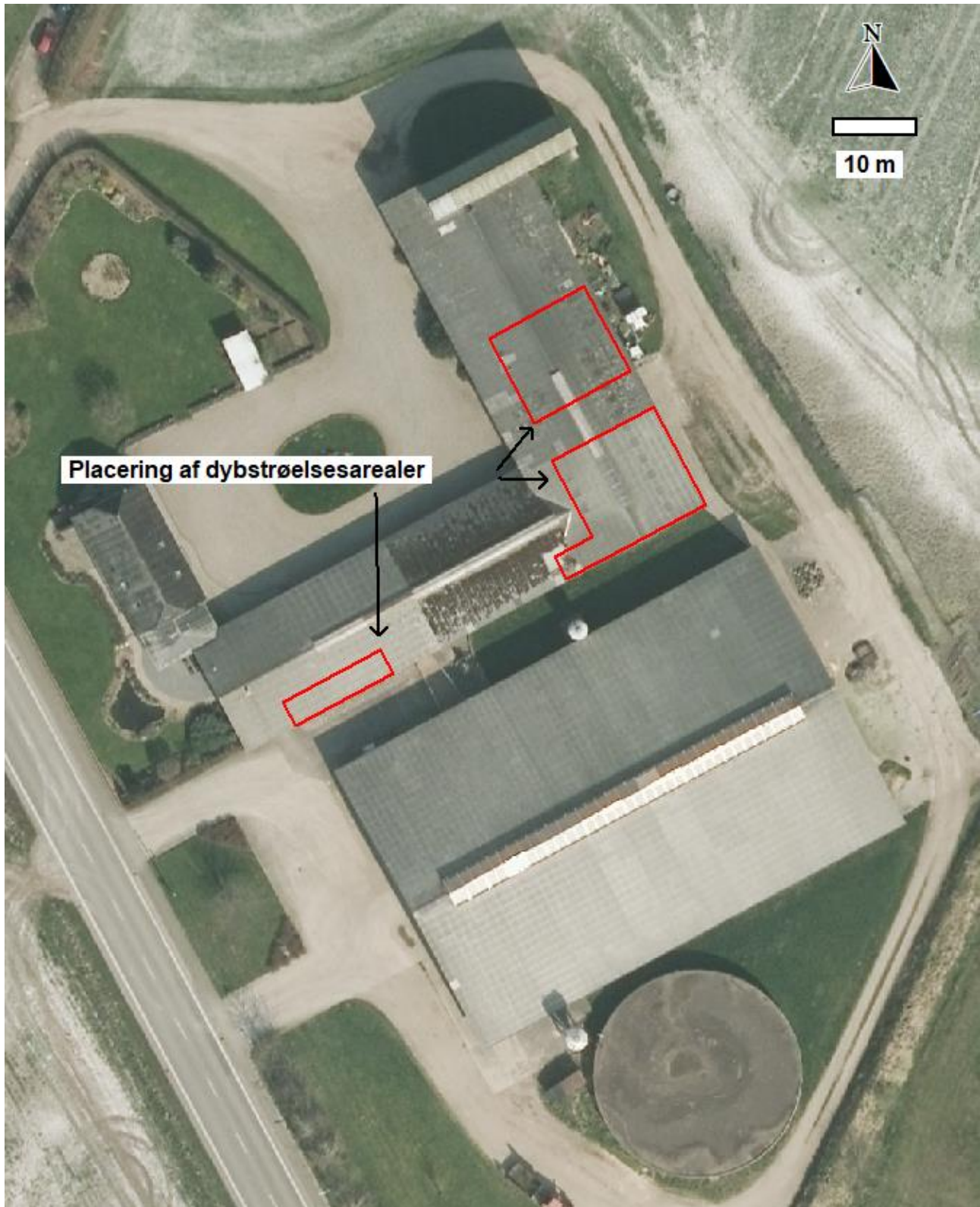
Bilag 3: Staldtegning over kostalden



Bilag 4: Staldtegning over del af kalve- og ungdyrstalden



Bilag 5: Skitse over dybstrøelsesareal i kalve- og ungdyrstald



Bilag 6: Opgørelse af produktionsarealer

Stald	Dyre- og gulvtype	Indre mål Ø/V x N/S	Produktionsareal alle drifter	Fratrukket																		
Kostald	Spalter	55 m x 35,4 m	1442	Teknikrum mv. på 10,7 m x 13 m, gang ved malke­rum på 1 m x 9,5 m, 2 malke­robotrum på hver 2,5 m x 5,6 m, selve malke­robotterne på 0,7 m x 2,5 m og fodergang af 55 m x 4,1 m																		
Kostald	Dybstrøelse		99	Beregnet ud fra tegning																		
Kalve og ungdyrstald, små bokse i lade	Dybstrøelse		145	Området er opmålt																		
Kalve og ungdyrstald, stor boks	Dybstrøelse		190	Området er beregnet ud fra tegning																		
Kalve og ungdyrstald, SV	Dybstrøelse		40	Området er opmålt/beregnet ud fra tegning																		
Kalve og ungdyrstald, stort spalteområde	Spalter		198	Området er opmålt/beregnet ud fra tegning og nakkebomsareal trukket fra																		
Kalve og ungdyrstald, lille spalteområde	Spalter		79	Området er opmålt/beregnet ud fra tegning og nakkebomsareal trukket fra																		
Total			2193																			