



§ 16 B MILJØTILLADELSE

BLANDET DYREHOLD - ODDENVEJ 90A, 4500 NYKØBING SJ



MILJØTEAM

DATO: 11. JANUAR 2023

SAGSID: 09.17.21-P19-18-7

Denne tilladelse er udarbejdet af:

Odsherred Kommune

Nyvej 22

4573 Højby

Telefon 59 66 66 66

E-mail kommune@odsherred.dk

Web www.odsherred.dk

Sag nr.: 09.17.21-P19-18-7

Vedr. ejd. nr.: 28482

Dato: 11. januar 2023

Sagsbehandler: LOHSR

Kontakt:

Center for Miljø og Teknik

Team Miljø

Telefon 59 66 60 35

E-mail miljoe@odsherred.dk

INDHOLDSFORTEGNELSE

1	INDLEDNING	4
	IKKE TEKNISK RESUMÉ	4
	DATABLAD	6
2	AFGØRELSE	7
3	VILKÅR FOR TILLADELSE	8
	GENERELLE FORHOLD	8
	HUSDYRPRODUKTION	9
	LANDSKABELIGE VÆRDIER	9
	STALDANLÆG OG DRIFT	10
	OPBEVARINGSANLÆG	10
	GENER: LUGT, STØJ, STØV, LYS OG FLUER	11
	FORURENING	12
4	VURDERING - STALDANLÆG M.V.	14
	KORT BESKRIVELSE	14
	LOKALISERING OG PLANMÆSSIGE FORHOLD	16
	PRODUKTION, STALDANLÆG OG DRIFT	21
	GØDNINGSPRODUKTION OG OPBEVARINGSKAPACITET	25
	GENER FRA HUSDYRBRUGET	26
	FORURENING FRA HUSDYRBRUGET	31
5	SAMMENFATNING	41
6	OFFENTLIGHED OG HØRING	42
7	KLAGEVEJLEDNING	43
8	KOPI AF AFGØRELSEN	44
9	BILAG	45

1 INDLEDNING

IKKE TEKNISK RESUMÉ

Ansøgning

Der er ansøgt om § 16 b miljøtilladelse efter lov om husdyrbrug og anvendelse af gødning m.v. (husdyrbrugloven). Der ansøges om ændring af dyrehold og staldanlæg, samt etablering af en gødningscontainer på Oddenvej 90 A, 4500 Nykøbing Sj. Der har været et mindre dyrehold på ejendommen i en årrække, men det blev først anmeldt til kommunen i 2017. Ejendommen drives af Granhøjens Botilbud A/S, der er et bo- og dagtilbud for unge voksne (18-40 år). Pasningen af dyrene indgår som en del af de daglige pligter for beboerne og de, der kommer i dagtilbud på ejendommen.

Projektet omfatter den eksisterende hestestald, læskur til heste, læskur til geder, samt et hus til høns, gæs og ænder. Der er desuden ansøgt om etablering af en gødningscontainer. Ændring af dyrehold og staldanlæg mv. medfører krav om tilladelse. Det betyder, at hele husdyrbruget skal vurderes efter principperne i ny husdyrregulering, hvor det er produktionsarealet - og ikke dyreholdets størrelse, der skal have en tilladelse.

Der er ansøgt om tilladelse til et produktionsareal på i alt 352 m² og i de fleste stalde er der ansøgt om flexgruppe for alle dyretyper. Tilladelsen giver derved mulighed for fleksibilitet i forhold til hvilke dyretyper, der er i staldene.

Tilladelse

Der meddeles tilladelse på vilkår til det ansøgte projekt.

Projektet er omfattet af husdyrbrugloven og Odsherred Kommune har vurderet projektet i forhold til miljøpåvirkningen af omgivelserne. Resultatet af de væsentligste miljøpåvirkninger er opsummeret herunder.

Dispensation

Der meddeles dispensation i henhold til husdyrbruglovens § 9, stk. 3 til etablering af et læskur til heste og et læskur til geder mindre end 30 meter fra naboskel og mindre end 15 meter fra privat fællesvej. Der meddeles desuden dispensation til etablering af en gødningscontainer mindre end 30 meter fra naboskel. Læskuret til heste og læskuret til geder er placeret ca. 10 meter fra naboskel og privat fællesvej mod vest og gødningscontaineren er placeret ca. 15 meter fra naboskel mod øst. Der er ikke fastsat vilkår i relation til dispensationerne.

Landskabelige værdier

Det ansøgte projekt vil ikke medføre væsentlig påvirkning af de landskabelige værdier i området. Der stilles vilkår om afskærmende beplantning, samt vilkår til driftsbygningerne mht. beliggenhed, farver og materialer. Der stilles vilkår til indretning af ridebane, herunder at der ikke må opsættes lysmaster.

Lugt, støj, støv, lys og fluer

Der er beregnet lugtgeneafstande for det ansøgte projekt i henhold til husdyrbruglovens beskyttelsesniveau. Beregningerne viser, at de lovbestemte genekriterier er overholdt i forhold til nærmeste byzone- og sommerhusområde, samlet bebyggelse og beboelsesbygning uden landbrugspligt i landzone.

Projektet vil medføre ca. 19 transporter til og fra husdyrbruget om året. Det ansøgte projekt vil ikke medføre, at antallet af transporter øges. Ind- og udkørsel fra husdyrbruget vurderes at kunne ske uden

væsentlige miljømæssige gener for de omboende, idet antallet af transporter om året er meget få. Den nærmeste nabobeboelse i forhold til ind- og udkørsel fra husdyrbruget ligger i en afstand på ca. 10 meter (Oddenvej 88, Oddenvej 86 og Oddenvej 84).

Det ansøgte projekt forventes ikke at medføre væsentlige gener for de omboende i form af lugt, støj, støv, lys eller fluer.

Ammoniak

Der er beregnet en samlet emission af ammoniak fra staldanlæg og gødningslagre ved den ansøgte produktion på 715 kg NH₃-N/år. Etablering af produktionen medfører en forøgelse af ammoniakemissionen på 421 kg NH₃-N/år i forhold til nudriften, hvor der ikke indgår flexgrupper og gødningscontainer. Der er ikke produktion på ejendommen i 8 års driften.

Ammoniakemissionen fra det ansøgte projekt vil ikke medføre væsentlig påvirkning af ammoniakfølsomme naturområder.

Natura 2000

Det nærmeste Natura 2000-område i forhold til husdyrbrugets anlæg er N154 Sejerø Bugt, Saltbæk Vig, Bjergene, Desebjerg og Bollinge Bakke. Området indeholder to habitatområder: H135 Sejerø Bugt og Saltbæk Vig og H244 Bjergene, Desebjerg og Bollinge Bakke, to fuglebeskyttelsesområder: F94 Sejerø Bugt og Nekselø og F99 Saltbæk Vig, samt Ramsarområde: R18 Sejerø Bugt, Nekselø Bugt og Saltbæk Vig. Natura 2000 området er beliggende ca. 1,7 km vest for husdyrbruget. Det ansøgte projekt vil ikke medføre væsentlig påvirkning af naturtyper i Natura 2000-området.

Bilag IV arter

Følgende arter kan forekomme i området: vandflagermus, brunflagermus, langøret flagermus, sydflagermus, skimmelflagermus, dværgflagermus, markfirben, stor vandsalamander og spidssnudet frø. Det ansøgte projekt vil ikke beskadige eller ødelægge yngle- og rasteområder for dyre- og plantearter omfattet af habitatdirektivets bilag IV.

BAT (bedste tilgængelige teknik)

Det ansøgte projekt er ikke omfattet af BAT krav med hensyn til ammoniak, idet den samlede emission af ammoniak fra det ansøgte projekt er mindre end 750 kg NH₃-N/år.

DATABLAD

Ejendomsnummer: 3060028482 (Oddenvej 90 A, 4500 Nykøbing Sj)

CVR-nummer: 28317239

CHR-nr.: 67529

Ansøger: Granhøjens Botilbud A/S
Blindestræde 1
4300 Holbæk

Ejer af ejendommen: MATOR 2002 A/S
Blindestræde 1
4300 Holbæk

Kontaktperson: Camilla Demandt
Oddenvej 90 A
4500 Nykøbing Sjælland
Mobil: 50 60 79 01
E-mail: cd@granhojen.dk

Konsulent: VKST Husdyr & Miljø v/ Heidi Ledskov
Fulbyvej 15
4180 Sorø
Telefon: 7027 9000
Telefon: 5148 9081
E-mail: hsl@vkst.dk

Tilsynsmyndighed: Odsherred Kommune
Nyvej 22
4573 Højby
Tlf. 5966 6666

Vigtige datoer: Tilladelsen meddeles og offentliggøres:
Onsdag den 11. januar 2023

Klagefristen udløber:
Onsdag den 8. februar 2023

Tilladelsen bortfalder, hvis den ikke er udnyttet
Inden: den 11. januar 2029 (6 år)

2 AFGØRELSE

Tilladelse

Odsherred Kommune meddeler hermed tilladelse til ændring af husdyrbruget med blandet dyrehold på ejendommen Oddenvej 90 A, 4500 Nykøbing Sjælland. (CVR nr. 28317239). I forbindelse med projektet sker der følgende bygningsmæssige ændringer m.v.:

- etablering af gødningscontainer (overfladeareal 19 m²)
- lovliggørelse af eksisterende staldbygninger
- lovliggørelse af eksisterende ridebane

Der meddeles tilladelse til følgende produktionsarealer i husdyrbrugets stalde:

- 184 m² - Hestestald med fast gulv (uden afløb), dybstrøelse
- 56 m² - Hønsehus med fast gulv (uden afløb), dybstrøelse
- 52 m² - Hus til gæs og ænder med fast gulv (uden afløb), dybstrøelse

Der meddeles tilladelse til følgende produktionsarealer i husdyrbrugets læskure

- 30 m² - Heste, Læskur uden bund, dybstrøelse
- 30 m² - Geder, Læskur uden bund, dybstrøelse

Der meddeles tilladelse til et samlet produktionsareal på 352 m² jf. ovenstående.

Der meddeles tilladelse til et gødningsopbevaringsanlæg:

- 19 m² - gødningscontainerens overfladeareal (maksimalt).

Tilladelsen meddeles på en række vilkår, der fremgår af næste afsnit.

Det er Odsherred Kommunes samlede vurdering, at det ansøgte projekt ikke vil medføre væsentlig påvirkning af miljøet, herunder i forhold til omgivelsernes sårbarhed og kvalitet.

Odsherred Kommune har desuden vurderet, at projektet ikke vil gøre skade på de arter og naturtyper, der er på udpegningsgrundlaget for nærmeste Natura 2000 område og at projektet ikke vil beskadige eller ødelægge yngle- og rasteområder for dyre- og plantearter omfattet af habitatdirektivets bilag IV.

Tilladelsen meddeles i henhold til § 16 b, stk. 1 i Lov om husdyrbrug og anvendelse af gødning m.v. jf. lovbek. nr. 520 af 1. maj 2019 om husdyrbrug og anvendelse af gødning m.v.

Dispensation

Der meddeles dispensation i henhold til husdyrbruglovens § 9, stk. 3 til etablering af et læskur til heste og et læskur til geder mindre end 15 meter fra privat fællesvej, samt placering af en gødningscontainer mindre end 30 meter fra naboskel mod åben mark. Læskur til heste og læskur til geder er placeret ca. 10 meter fra privat fællesvej mod vest. Gødningscontaineren er placeret ca. 15 meter fra naboskel mod øst. Der er ikke fastsat vilkår i relation til dispensationerne.

Projektet må ikke igangsættes, før der er givet eventuelle andre nødvendige tilladelser. Der gøres opmærksom på, at denne tilladelse ikke fritager fra krav om eventuel tilladelse, godkendelse eller lign. efter anden lovgivning.

Tilladelsen er gældende pr. 11. januar 2023, hvor den er offentliggjort på kommunens hjemmeside www.odsherred.dk.

3 VILKÅR FOR TILLADELSE

Tilladelsen fastlægger de vilkår, der skal gælde for ændring af husdyrbruget på Oddenvej 90 A, 4500 Nykøbing Sj. Vilkårene sikrer, at indretning og drift kan ske uden at påvirke miljøet væsentligt. Miljøet skal i denne sammenhæng forstås som omgivelserne i bred forstand, landskab, natur, jord, vandmiljø, naboer, uhygiejniske forhold og affaldsproduktion.

Odsherred Kommune forudsætter, at projektet gennemføres og drives, som det er beskrevet i ansøgningsmaterialet. Tilladelsen meddeles på følgende vilkår:

GENERELLE FORHOLD

1. Tilladelsen omfatter samtlige aktiviteter knyttet til husdyrbruget på ejendommen Oddenvej 90 A, 4500 Nykøbing Sj. Vedrørende CHR nr. 67529 og CVR nr. 28317239.
2. Husdyrbruget skal indrettes og drives i overensstemmelse med de oplysninger, der er beskrevet i tilladelsen og det tilhørende ansøgningsskema nr. 208034, version 5 og med de ændringer, der fremgår af tilladelsens vilkår.
3. Vilkårene i denne tilladelse skal, hvis andet ikke er anført, være opfyldt fra den dato, hvor tilladelsen træder i kraft.
4. Der skal til enhver tid forefindes et eksemplar af tilladelsen på ejendommen. Den ansvarlige for driften og de øvrige ansatte, skal være bekendt med relevante vilkår.
5. Den, der er ansvarlig for driften, skal underrette kommunen, før husdyrbruget foretager følgende:
 - Ejerskifte af husdyrbruget
 - Hel eller delvis udskiftning af driftsherre
 - Indstilling af driften for en længere periode, men dog mindre end 3 år
 - Ophør af produktionen

HUSDYRPRODUKTION

6. Husdyrbrugets stalde og produktionsarealer skal indrettes i overensstemmelse med oplysningerne i nedenstående tabel.

Stald	Tilladt maksimalt produktionsareal (m ²)	Tilladte dyrearter, dyretyper og staldsystemer
Hestestald	184	Flexgruppe: Alle dyr Fast gulv uden afløb, dybstrøelse*
Læskur - heste	30	Flexgruppe: Alle dyr Læskur uden bund, dybstrøelse*
Læskur - geder	30	Flexgruppe: Alle dyr Læskur uden bund, dybstrøelse*
Høns	56	Høner, konsumæg Fast gulv uden afløb, dybstrøelse
Gæs/ænder	52	Gæs og ænder Fast gulv uden afløb, dybstrøelse
I alt	352	

* Der er ikke fastsat en emissionsfaktor for stalde med fast gulv uden afløb eller læskure uden bund. I IT-ansøgningen er der valgt emissionsfaktor for "Alle dyr, Dybstrøelse" idet, det er den staldtype, der ligner mest med hensyn til emission af lugt og ammoniak.

7. Produktionsarealerne skal placeres som vist på situationsplanen i bilag 1

LANDSKABELIGE VÆRDIER

- Alle ydervægge og tagflader på driftsbygningerne skal være udført i ikke-reflekterende materialer (glanstal max. 20).
- Hestestalden skal være udført som beskrevet i ansøgningsmaterialet med hensyn til beliggenhed, farver og materialer.
- Huset til høns, gæs og ænder skal være udført som beskrevet i ansøgningsmaterialet med hensyn til beliggenhed, farver og materialer
- De to fritliggende læskure skal være udført som beskrevet i ansøgningsmaterialet med hensyn til beliggenhed, farver og materialer.
- De to fritliggende læskure skal fjernes, hvis dyreholdet ophører eller hvis der ikke er behov for læskurene længere. De skal fjernes senest 1 år efter ophørt brug.
- Den eksisterende skærmende randbeplantning øst, syd og vest for ejendommens bebyggelse skal bibeholdes og fortsat vedligeholdes. Beplantningen skal bestå af hjemmehørende arter.
- Der må ikke etableres lysmaster eller etableres anden belysning på eller omkring ridebanen.

15. Eventuelt hegn omkring ridebanen skal fremtræde naturfarvet/jordfarvet med mat overflade.
16. Ridebanen og eventuelt hegn skal friholdes for reklamer.
17. Ridebanen skal tilbageføres til jordbrugsmæssigt formål senest ét år efter ophørt brug.

STALDANLÆG OG DRIFT

18. Der skal opretholdes en god staldhygiejne, herunder renholdelse af hestebokse og øvrige arealer i hestestalden
19. Der skal opretholdes en god staldhygiejne i hønsehuset og huset til ænder og gæs, herunder renholdes af gulve, foder- og vandtrug mv.
20. Dybstrøelsesmåtten i læskuret til geder skal etableres jf. Landbrugets byggeblad om stald uden fast bund til får og geder (Arkiv nr. 095.03-04 - senest revideret 29. juni 2009).
21. Dybstrøelsesmåtten i læskuret til heste skal etableres jf. Landbrugets byggeblad om stald uden fast bund til ammekøer (Arkiv nr. 095.03-01 - senest revideret 26. juni 2009).

OPBEVARINGSANLÆG

22. Gødningscontaineren skal placeres som vist på situationsplanen i bilag 1.
23. Gødningscontainerens overfladeareal må maksimalt være 19 m².
24. Gødningscontaineren skal være udført i overensstemmelse med beskrivelsen i Landbrugets Byggeblad nr. 103.06-08 om container til opsamling af fast gødning fra heste, mink m.v.
25. Gødningscontaineren skal placeres på en betonplads jf. beskrivelsen i Landbrugets byggeblad nr. 103.06-08 om container til opsamling af fast gødning fra heste, mink m.v. eller på tilsvarende stabilt underlag, så den kan modstå påvirkninger fra køretøj og redskaber ved fyldning og tømning og fra den oplagrede gødning.
26. Gødningscontaineren skal overdækkes i overensstemmelse med beskrivelsen i Landbrugets Byggeblad nr. 103.06-08 om container til opsamling af gødning fra heste, mink m.v.
27. Husdyrbruget skal have mindst 6 måneders opbevaringskapacitet for fast husdyrgødning.

GENER: LUGT, STØJ, STØV, LYS OG FLUER

Lugt

28. Husdyrbruget skal renholdes og drives således, at lugtgener begrænses mest muligt.
29. Såfremt tilsynsmyndigheden vurderer, at husdyrbruget giver anledning til væsentlig større lugtgener end forudsat i miljøvurderingen, skal husdyrbruget udarbejde en handlingsplan for at nedbringe lugtgenerne. Handlingsplanen skal godkendes af tilsynsmyndigheden og derefter skal husdyrbruget gennemføre handlingsplanen. Samtlige udgifter i forbindelse med ovennævnte afholdes af husdyrbruget.
30. Såfremt tilsynsmyndigheden vurderer, at eventuelle klager over lugt er velbegrundede, skal husdyrbruget for egen regning eftervisse, at de i ansøgningen forudsatte lugtbidrag er overholdt.

Støj

31. Husdyrbrugets samlede bidrag til støjbelastningen i det åbne land må ikke overstige følgende værdier, målt ved boliger eller ved opholdsarealer, angivet som det ækvivalente, konstante, korrigerede støjniveau målt i dB (A) (re. 20 μ Pa). Tallene i parentes angiver midlingstiden inden for den pågældende periode.

	Tidsrum	dB (A)
Mandag - fredag	kl. 07.00 - 18.00	55 dB(A) (8 timer)
Lørdag	kl. 07.00 - 14.00	55 dB(A) (7 timer)
	kl. 14.00 - 18.00	45 dB(A) (4 timer)
Søn- og helligdage	kl. 07.00 - 18.00	45 dB(A) (8 timer)
Alle dage (aften)	kl. 18.00 - 22.00	45 dB(A) (1 time)
Alle dage (nat)	kl. 22.00 - 07.00	40 dB(A) (½ time)

Maksimalværdien af støjniveauet om natten (kl. 22.00 - 07.00) må ikke overstige 55 dB(A) i ethvert punkt ved opholdsarealer ved boliger i det åbne land.

32. Husdyrbrugets samlede bidrag til støjbelastningen i sommerhusområder og rekreative områder (områdetype 6) må ikke overstige følgende værdier, angivet som det ækvivalente, konstante, korrigerede støjniveau målt i dB (A) (re. 20 μ Pa). Tallene i parentes angiver midlingstiden inden for den pågældende periode.

	Tidsrum	dB (A)
Mandag - fredag	kl. 07.00 - 18.00	40 dB(A) (8 timer)
Lørdag	kl. 07.00 - 14.00	40 dB(A) (7 timer)
	kl. 14.00 - 18.00	35 dB(A) (4 timer)
Søn- og helligdage	kl. 07.00 - 18.00	35 dB(A) (8 timer)
Alle dage (aften)	kl. 18.00 - 22.00	35 dB(A) (1 time)
Alle dage (nat)	kl. 22.00 - 07.00	35 dB(A) (½ time)

Maksimalværdien af støjniveauet om natten (kl. 22.00 - 07.00) må ikke overstige 50 dB(A) i ethvert punkt i områdetype 6 (sommerhusområder og rekreative områder).

33. Husdyrbruget skal på tilsynsmyndighedens forlangende dokumentere, at vilkår 31-32 om støj er overholdt. En sådan dokumentation kan højst kræves én gang årligt.
34. Dokumentation skal ske ved måling / beregning af den støj, aktiviteterne påfører omgivelserne. Målingerne / beregningerne skal udføres som beskrevet i Miljøstyrelsens til enhver tid gældende vejledninger om støj (pt. nr. 5/1984, nr. 6/1984 og nr. 5/1993).
35. Målingerne / beregningerne skal foretages af et målefirma/-institut, som er uvildigt, og som er godkendt af Miljøstyrelsen til at udføre dette arbejde.
36. Såfremt de stillede støjkraav ikke er overholdt, skal husdyrbruget udarbejde en handlingsplan med henblik på at reducere støjgenerne og derefter gennemføre denne. Handlingsplanen skal godkendes af tilsynsmyndigheden. Samtlige udgifter i forbindelse med ovennævnte afholdes af husdyrbruget.

Støv

37. Driften af husdyrbruget må ikke medføre væsentlige støvgener for de omboende.
38. Såfremt tilsynsmyndigheden vurderer, at husdyrbruget giver anledning til væsentlige støvgener, skal husdyrbruget udarbejde en handlingsplan med henblik på at reducere støvgenerne. Handlingsplanen skal godkendes af tilsynsmyndigheden og derefter skal husdyrbruget gennemføre handlingsplanen. Samtlige udgifter i forbindelse med ovennævnte afholdes af husdyrbruget.

Lys

39. Driften af husdyrbruget må ikke medføre væsentlige lysgener for de omboende.
40. Såfremt tilsynsmyndigheden vurderer, at husdyrbruget giver anledning til væsentlige lysgener, skal husdyrbruget udarbejde en handlingsplan med henblik på at reducere lysgenerne. Handlingsplanen skal godkendes af tilsynsmyndigheden og derefter skal husdyrbruget gennemføre handlingsplanen. Samtlige udgifter i forbindelse med ovennævnte afholdes af husdyrbruget.

Fluer og skadedyr

41. Der skal foretages en effektiv fluebekæmpelse på husdyrbruget. Bekæmpelsen skal som minimum være i overensstemmelse med de nyeste retningslinjer fra Aarhus Universitet, Institut for Agroøkologi.
42. Opbevaring af foder skal ske på sådan en måde, at der ikke opstår risiko for tilhold af skadedyr (rotter mv.).

FORURENING

Oplag af olie, kemikalier o. lign.

43. Olier og kemikalier skal opbevares og håndteres i overensstemmelse med Odsherred Kommunes regulativ for opbevaring og håndtering af olie og kemikalier.

Affald

44. Der skal til en hver tid foreligge dokumentation for, at affald bortskaffes miljømæssigt forsvarligt i henhold til affaldsbekendtgørelsen og Odsherred Kommunes affaldsregulativer.

45. Olie- og kemikalieaffald skal opbevares og håndteres i overensstemmelse med Odsherred Kommunes regulativ for opbevaring og håndtering af olie og kemikalier.

Døde dyr

46. Opbevaringsfaciliteten til døde dyr skal placeres på et egnet sted således, at der i tidsrummet indtil afhentning ikke opstår uhygiejniske forhold.

4 VURDERING - STALDANLÆG M.V.

Odsherred Kommune har vurderet projektets mulige påvirkninger af miljøet jf. husdyrgodkendelsesbekendtgørelsens § 34. Miljøet skal i denne sammenhæng forstås som omgivelserne i bred forstand, herunder landskab, natur, jord, vandmiljø, naboer, uhygiejniske forhold og affaldsproduktion.

På baggrund af disse vurderinger, er der fastsat vilkår for produktionsarealets størrelse, samt indretning og drift af husdyrbruget.

KORT BESKRIVELSE

Tilladelsen omfatter samtlige aktiviteter, herunder indretning og drift af husdyranlæg, gødningsopbevaringsanlæg og andre driftsbygninger, der hører til husdyrbruget på Oddenvej 90 A, 4500 Nykøbing Sj.

Ejendommen ejes af MOTOR 2002 A/S. Husdyrbruget drives af Granhøjens Botilbud A/S under CVR nr. 28317239.

Der har været et mindre dyrehold bestående af heste, geder, gæs, ænder og høns på ejendommen gennem en årrække. Dyreholdet blev anmeldt til kommunen den 12. januar 2017. Der er tillige opført en hestestald samt to læskure til heste og geder. Der er ikke ansøgt om byggetilladelse eller landzonetilladelse til disse bygninger. Gæs, ænder og høns er opstaldet i et eksisterende udhus.

Odsherred Kommune udførte et miljøtilsyn på ejendommen den 2. august 2018. I den forbindelse blev det konstateret, at opbevaring af husdyrgødning ikke levede op til kravene i husdyrgødningsbekendtgørelsen. Der blev efterfølgende indsendt ansøgning om § 16 b tilladelse til en ændring af husdyrbruget og etablering af gødningscontainer. Der er ansøgt om flexgruppe til alle dyr i hestestalden og læskurene.

Projektet omfatter ændring af dyrehold og stalde, samt etablering af gødningsopbevaringsanlæg. Staldbygningerne søges samtidig lovliggjort mht. byggetilladelse og planforhold og vurderes derfor som nyt byggeri mht. lokalisering og landskabelige forhold. Odsherred Kommune vurderer, at bygningerne er erhvervsmæssigt nødvendige for ejendommens drift som landbrugsejendom.

Odsherred Kommune har kontrolleret, at ansøgningens oplysninger om husdyrbrugets nuværende drift (nudrift) stemmer overens med den tilladte produktion jf. ovennævnte anmeldelse.

Dyrehold og staldanlæg mv.

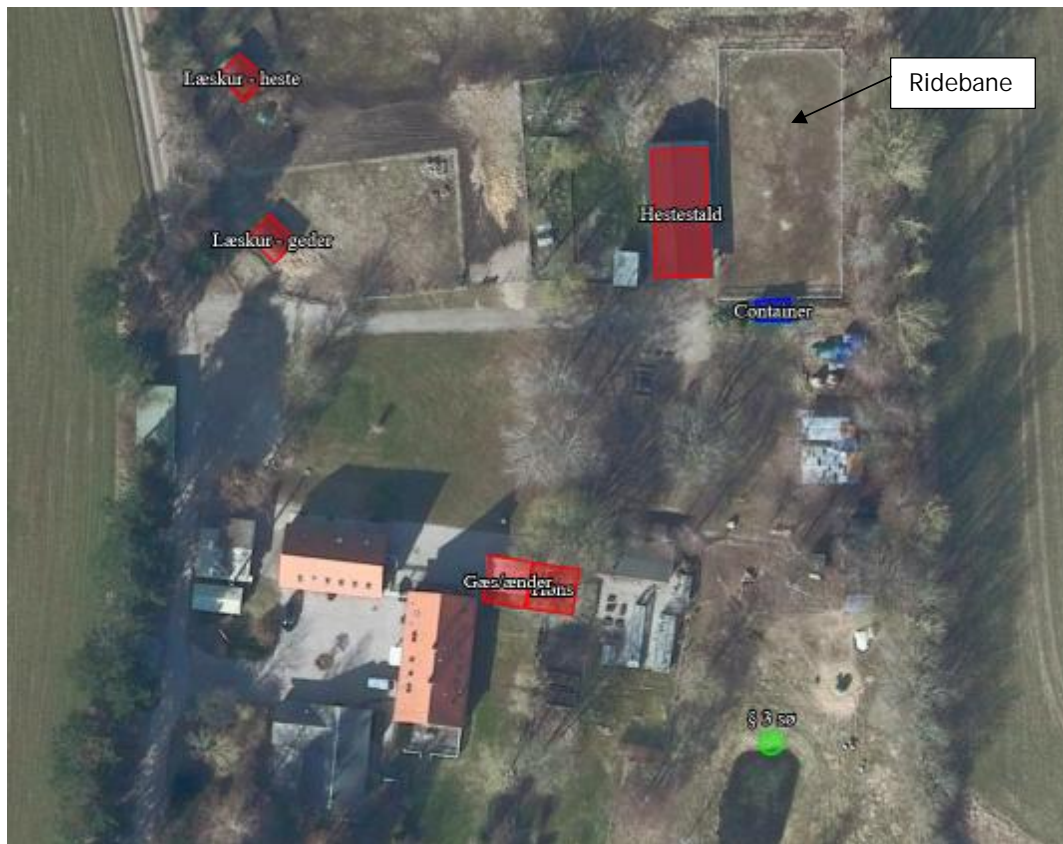
Granhøjens Botilbud A/S har den 5. november 2018 ansøgt om § 16 b tilladelse til ændring af dyreholdet og opsætning af en gødningscontainer på Oddenvej 90 A, 4500 Nykøbing Sj. Ansøgningen er indsendt elektronisk via husdyrgodkendelse.dk - skema nr. 208034, version 5. Der er indsendt en væsentlig ændret ansøgning den 20. august 2019.

Projektet omfatter produktionsarealerne i eksisterende stalde. I nudriften indgår produktionsarealerne i en hestestald (184 m²), et læskur til heste (30 m²), et læskur til geder (30 m²), et hønsehus (56 m²), samt et hus til gæs og ænder (52 m²). Læskurene er fast placerede. I forbindelse med det ansøgte projekt etableres en gødningscontainer (rumfang 24 m³).

Hestestalden er indrettet med syv hestebokse. Produktionsarealet i hestestalden er opgjort som bruttoareal. Læskur til heste og læskur til geder, samt udhus til høns, gæs og ænder har dybstrøelse på hele arealet og produktionsarealet i disse bygninger er opgjort som bruttoareal.

Husdyrbruget har desuden en eksisterende ridebane, der ikke indgår i produktionsarealet.

Placering af stalde, læskure, ridebane og gødningscontainer fremgår af figur 1. Situationsplanen i bilag 1 viser husdyrbrugets indretning, herunder opbevaring af foder og døde dyr mv.



Figur 1. Husdyrbrugets eksisterende bygninger og ansøgte anlæg, samt ridebane.

LOKALISERING OG PLANMÆSSIGE FORHOLD

Lokalisering og afstandskrav

Husdyrbruget ligger i landzone ca. 700 meter øst for Lumsås (rammeområde 2B1). Figur 2 viser husdyrbrugets placering i forhold til planrammerne i Odsherreds Kommuneplan 2021-2033.



Figur 2. Husdyrbrugets placering i forhold til kommuneplanrammer.

Nærmeste byzoneområde ligger ca. 1,5 km vest for husdyrbruget (rammeområde 2E1 - Lundbeck - Lumsås). Rammeområdet anvendes til erhvervsområde og er udlagt til byzone og landzone.

Nærmeste byzoneområde med boliger ligger ca. 4,4 km sydøst for husdyrbruget (rammeområde 5B1 - Boligområde Vestervangen - Højby). Rammeområdet er udlagt til byzone.

Nærmeste sommerhusområde ligger ca. 300 m vest-nordvest for husdyrbruget (rammeområde 2S3 - Sommerhusområde Lumsås Nordstrand). Rammeområdet er udlagt til sommerhusområde.

Nærmeste lokalplanlagte område i landzone til boligformål (Lokalplan nr. 86.01 - 12 udlejningsboliger i Lumsås) ligger i Lumsås 1,2 km vest for husdyrbruget.

Den nærmeste nabobeboelse i landzone (Oddenvej 88, 4500 Nykøbing Sj) er uden landbrugspligt og ligger ca. 70 meter sydvest for husdyrbrugets nærmeste staldanlæg (hus til gæs og ænder).

Det er som udgangspunkt ikke tilladt at etablere, udvide og ændre husdyranlæg, der medfører forøget forurening, i en afstand mindre end 50 meter fra en nabobeboelse og i en afstand mindre end 50 meter fra eksisterende og fremtidige byzone- og sommerhusområder, lokalplanlagte områder i landzone udlagt til boligformål m.v. (husdyrbrugloven § 6).

Odsherred Kommune vurderer på baggrund af ovenstående, at forbudszonen på 50 meter er overholdt.

Placering af stalde og gødningsopbevaringsanlæg mv. skal desuden overholde afstandskravene i husdyrbruglovens § 8. Tabel 1 viser anlæggenes placering i forhold til disse afstandskrav.

Tabel 1. Placering af stalde og gødningsopbevaringsanlæg ift. afstandskrav

Nærmeste....	Afstand	Beskrivelse	Afstands-krav
Ikke almene vandforsyningsanlæg	550 meter	Boring DGU nr. 190.206 Vandværksboring	25 meter
Almene vandforsyningsanlæg	1,6 km	Lumsås Vandværk	50 meter
Vandløb - åbne	> 15 meter	Ingen i nærheden	15 meter
Dræn	> 15 meter	Jf. ansøgers oplysninger	15 meter
Sø	35 meter	Hus til høns, gæs og ænder - sø på husdyrbruget	15 meter
Offentlig vej og privat fællesvej	10 meter	Læskur til geder og læskur til heste	15 meter
Levnedsmiddelvirksomhed	> 25 meter	Ingen i nærheden	25 meter
Beboelse på samme ejendom	15 meter	Hus til høns, gæs og ænder	15 meter
Naboskel	15 meter	Gødningscontainer	30 meter

Hestestalden (184 m²) er opført i 2014. Stalden kan overholde alle afstandskrav i husdyrbruglovens § 8. Stalden er opført uden byggetilladelse og landzonetilladelse og vil blive lovliggjort i forbindelse med miljøtilladelsen.

Læskur til geder (30 m²) og læskur til heste (30 m²) er opført i 2015. Læskurene er placeret ca. 10 meter fra privat fællesvej og kan således ikke overholde afstandskravet på 15 meter. Der er ansøgt om dispensation fra afstandskravet. Odsherred Kommune vurderer, at der ikke vil være miljømæssige gener for omgivelserne forbundet med placeringen, idet der ikke er boliger i nærheden. På denne baggrund meddeles dispensation fra afstandskravet. Der fastsættes ikke vilkår i relation til dispensationen. Læskurene kan overholde de øvrige afstandskrav i husdyrbruglovens § 8. Læskurene er opført uden byggetilladelse og landzonetilladelse og vil blive lovliggjort i forbindelse med miljøtilladelsen.

Hus til høns, gæs og ænder (30 m²) er opført i 2015. Huset kan overholde alle afstandskrav i husdyrbruglovens § 8. Huset er opført uden byggetilladelse og vil blive lovliggjort i forbindelse med miljøtilladelsen.

Ridebanen (800 m²) er etableret ca. i 2014 uden landzonetilladelse og vil blive lovliggjort i forbindelse med denne tilladelse.

Der ønskes opsat en gødningscontainer, der kan rumme 24 m³. Containeren er placeret ca. 15 meter fra naboskel mod øst og kan således ikke overholde afstandskravet på 30 meter til naboskel. Der er ansøgt om dispensation fra afstandskravet. Odsherred Kommune vurderer, at der ikke vil være miljømæssige gener for omgivelserne forbundet med placeringen, idet der ikke er boliger i nærheden. På denne baggrund meddeles dispensation fra afstandskravet. Der fastsættes ikke vilkår i relation til dispensationen. Gødningscontaineren kan overholde de øvrige afstandskrav i husdyrbruglovens § 8.

Odsherred Kommune vurderer herefter, at alle afstandskrav jf. husdyrbruglovens § 8 er overholdt.

Bygge- og beskyttelseslinjer

Ved vurderingen af nyt byggeri skal der tages hensyn til naturbeskyttelseslovens og planlovens regler om bygge- og beskyttelseslinjer. De nye staldbygninger og gødningscontaineren ligger uden for følgende bygge- og beskyttelseslinjer: strandbeskyttelseslinjen, sø- og åbeskyttelseslinjen, skovbyggelinjen, kirkebyggelinjen og fortidsmindebeskyttelseslinjen.

Husdyrbrugets anlæg (stalde og gødningsopbevaringsanlæg mv.) ligger inden for kystnærhedszonen, der omfatter landzone- og sommerhusområder indtil 3 km fra kysten. Kystnærhedszonen indeholder væsentlige natur- og landskabsværdier. Der kan placeres anlæg eller bebyggelse som er erhvervsmæssigt nødvendigt for driften af den enkelte jordbrugsejendom.

Det nærmeste beskyttede fortidsminde er en gravhøj, der ligger ca. 1,2 km sydøst for husdyrbruget. Fortidsmindebeskyttelseslinjen er overholdt.

Odsherred Kommune vurderer, at placeringen af husdyrbrugets staldbygninger og gødningscontainer mv. ikke er i strid med ovennævnte bygge- og beskyttelseslinjer efter naturbeskyttelsesloven og planloven.

Særlige landskabelige, geologiske, natur-, rekreative eller kulturmæssige områder udpeget i den fysiske planlægning (kommuneplanen)

Husdyrbrugets anlæg (stalde og gødningsopbevaringsanlæg mv.) ligger i et område, der i Kommuneplanen 2021- 2033 er udpeget som bevaringsværdigt landskab. Bevaringsværdige landskaber indeholder værdifulde naturområder og kulturhistoriske værdier. Bevaringsværdige landskaber er som udgangspunkt forbeholdt jordbrugserhvervet.

Husdyrbrugets anlæg ligger desuden inden for et område, der er udpeget som værdifuldt geologisk område. Geologiske interesseområder har værdifulde geologiske landskabstræk, som ikke må sløres eller ødelægges af gravning, bebyggelse, tekniske anlæg, skovplantning, bioenergi afgrøder samt kystsikring.

Husdyrbrugets anlæg ligger uden for områder, der er udpeget som større sammenhængende landskaber, kystlandskab, lavbundsareal, område for store husdyrbrug og særligt værdifulde landbrugsområder.

Odsherred Kommune vurderer, at placeringen af husdyrbrugets staldbygninger og gødningscontainer mv. ikke er i strid med ovennævnte udpegninger i kommuneplanen.

Naturområder

Husdyrbrugets anlæg (stalde og gødningsopbevaringsanlæg mv.) ligger uden for internationale beskyttelsesområder (Natura 2000), beskyttede naturtyper (§ 3-områder), og fredede områder.

På husdyrbruget ligger en mindre sø, der er registreret som beskyttet natur. Placeringen af stalde og gødningsopbevaringsanlæg overholder husdyrbruglovens afstandskrav på 15 meter til søen.

Husdyrbrugets anlæg ligger desuden uden for områder, der er udpeget som kommunens naturnetværk - Grønt Danmarkskort. I naturnetværket indgår naturområder med særlige naturbeskyttelsesinteresser, potentielle naturområder, økologiske forbindelser og potentielle økologiske forbindelser.

Kulturhistoriske værdier

Husdyrbrugets anlæg (stalde og gødningsopbevaringsanlæg mv.) ligger uden for områder, der er udpeget som kulturhistorisk bevaringsværdi i kommuneplan 2021- 2033.

Der er ikke registreret beskyttede fortidsminder i nærheden af husdyrbrugets anlæg.

Der er registreret et beskyttet sten- og jorddige langs ejendommens matrikelskel mod øst. Der må ifølge museumsloven § 29 a ikke foretages ændringer i tilstanden af sten- og jorddiger.

Odsherred Kommune vurderer samlet på baggrund af ovenstående, at husdyrbrugets beliggenhed ikke er i strid med kommuneplanens udpegninger mht. særlige landskabelige, geologiske, natur-, rekreative eller kulturmæssige områder, naturområder eller kulturhistoriske værdier.

Odsherred Kommunes Landskabsanalyse 2012 - karakterområdet Odden

Odsherred Kommune har vurderet de landskabelige påvirkninger af projektet og i den forbindelse ind-draget anbefalingerne fra Odsherred Kommunes Landskabsanalyse 2012:

Husdyrbruget er beliggende i den østlige del af karakterområdet Odden, der er en langstrakt, smal land-tange med hav på begge sider. Odden er karakteriseret ved højtliggende bakket morænelandskab med intensivt dyrkede, mellemstore marker og frugtplantager, der brydes af enkelte løvhegn og bevoksede diger. Mindre gårde og landsbyer er placeret i det bakkede terræn. Området rummer vide udsigter i kystlandskabet og fra de åbne, højtliggende marker. Området rummer større tekniske anlæg som Odden Færgehavn og Søværnets våbenkursus, som fremstår tydeligt i landskabet.

Landskabsanalysen anbefaler, at nye landbrugsbygninger bør opføres i tilknytning til den eksisterende bygningsmasse, herunder under hensyntagen til områdets overordnede bebyggelsesstruktur med bebyg-gelser langs veje, samt i materialevalg og farver i tråd med den eksisterende bebyggelse.

Vurdering af anlæggets placering i landskabet

Alle stalde og læskure, der indgår i det ansøgte projekt, er opført i perioden 2014-2016 uden byggetilla-delse eller landzonetilladelse. Det ansøgte projekt omfatter således lovliggørelse af eksisterende byg-geri med hensyn til miljøforhold, landskabelige forhold, byggetilladelse m.v.

De fleste af staldbygningerne er fritliggende i forhold til den eksisterende bebyggelse på ejendommen. Ansøger oplyser, at bygningerne er placeret så det er mest hensigtsmæssigt for den daglige drift og i forhold til foldarealernes placering.

Hestestalden er opført i hvid letbeton og taget er lavet af mørkegrå metalplader. Taghældningen er ca. 10 grader. Bygningshøjden er ca. 5 meter og sidehøjden er ca. 3 meter. Hestestalden er placeret ca. 60 meter fra nærmeste beboelsesbygning på ejendommen. Hestestalden er den største af staldbygningerne og den ligger ca. 4 meter lavere i terrænet end beboelsen.

Huset til høns, gæs og ænder er lavet i sortmalet træ og med mørkegråt tagpap på taget. Taghældnin-gen er ca. 3 grader. Bygningshøjden er ca. 3,1 meter og sidehøjden er ca. 3 meter. Bygningen er place-ret ca. 20 meter fra nærmeste beboelsesbygning på ejendommen. Bygningen ligger ca. 2,5 meter lavere i terrænet end beboelsen.

Læskur til geder er en rundbuehal udført i grønne stålplader. Læskurets højde er ca. 3 meter. Læskuret er fritliggende i forhold til den eksisterende bebyggelse på ejendommen og er placeret ca. 40 meter fra nærmeste beboelsesbygning på ejendommen. Læskuret ligger ca. 3 meter lavere i terrænet end beboelsen.

Læskur til heste er en rundbuehal udført i grønne stålplader. Læskurets højde er ca. 3 meter. Læskuret er fritliggende i forhold til den eksisterende bebyggelse på ejendommen og er placeret ca. 70 meter fra nærmeste beboelsesbygning på ejendommen. Læskuret ligger ca. 4 meter lavere i terrænet end beboelsen.

Odsherred Kommune vurderer, at huset til høns, gæs og ænder ligger i tilknytning til den eksisterende bebyggelse på ejendommen, mens hestestalden og de to læskure er fritliggende i forhold til den eksisterende bebyggelse på ejendommen. Placeringen af hestestald og de to læskure er således ikke i overensstemmelse med Landskabsanalysens anbefalinger om, at nye landbrugsbygninger bør opføres i tilknytning til den eksisterende bygningsmasse.

Odsherred Kommune vurderer, at hestestalden og læskurene er indpasset i landskabet mht. beliggenhed, materiale- og farvevalg. Alle fritliggende driftsbygninger ligger 3-4 meter lavere i terrænet i forhold til den eksisterende bebyggelse på ejendommen hvilket gør, at de er mindre synlige i landskabet. Ejendommens bygningsmasse er delvist omkranset af en randbeplantning, der gør, at bygningerne ikke er synlige fra østlige, sydlige og vestlige retninger. Odsherred Kommune stiller vilkår om, at hestestalden og de to læskure skal opføres som beskrevet i ansøgningsmaterialet med hensyn til beliggenhed, udformning, materialer og farver. Der stilles desuden vilkår om, at den eksisterende skærmende randbeplantning øst, syd og vest for ejendommens bebyggelse skal vedligeholdes med hjemmehørende plantearter. På baggrund af de fastsatte vilkår vurderer Odsherred Kommune, at Landskabsanalysens anbefaling om, at nyt landbrugsbyggeri skal opføres i tilknytning til den eksisterende bebyggelse, kan fraviges i dette tilfælde.

Ridebanen er anlagt lige øst for hestestalden. Der er ikke opsat lysmaster ved ridebanen. Odsherred Kommune stiller vilkår om, at der ikke må etableres lysmaster til belysning på eller omkring ridebanen. Der stilles desuden vilkår om, at evt. hegn omkring ridebanen skal fremtræde naturfarvet/jordfarvet med mat overflade, samt at ridebane og eventuelt hegn skal friholdes for reklamer. Ridebanen skal desuden tilbageføres til jordbrugsmæssigt formål senest ét år efter ophørt brug.

Odsherred Kommune vurderer samlet i den konkrete sag, at projektet med de stillede vilkår ikke vil medføre en væsentlig påvirkning af de landskabelige værdier i området.

PRODUKTION, STALDANLÆG OG DRIFT

Produktionsarealer, dyrearter, dyretyper og staldsystemer

Der er ansøgt om i alt 352 m² produktionsareal til et blandet dyrehold bestående af heste, geder, høns, gæs og ænder. Der har været et mindre dyrehold på ejendommen i en årrække, men det blev først anmeldt til kommunen i 2017. Tabel 2 viser hvordan det ansøgte produktionsareal er fordelt i de forskellige stalde og staldafsnit. Det fremgår også hvilke dyrearter, dyretyper og staldsystemer, der er ansøgt om i de enkelte staldafsnit. Denne fordeling ligger til grund for ansøgningens lugt- og ammoniakberegninger.

Tabel 2. Oversigt over husdyrbrugets ansøgte stalde, produktionsarealer, dyrearter, dyretyper og staldsystemer

Stald	Produktionsareal (m ²)	Dyrearter, dyretyper og staldsystemer
Hestestald	184	Flexgruppe: Alle dyr Fast gulv uden afløb, dybstrøelse*
Læskur - heste	30	Flexgruppe: Alle dyr Læskur uden bund, dybstrøelse*
Læskur - geder	30	Flexgruppe: Alle dyr Læskur uden bund, dybstrøelse*
Høns	56	Høner, konsumæg Fastgulv uden afløb, dybstrøelse
Gæs/ænder	52	Gæs og ænder Fastgulv uden afløb, dybstrøelse
I alt	352	

* Der er ikke fastsat en emissionsfaktor stalde med fast gulv uden afløb eller læskure uden bund. I IT-ansøgningen er der valgt emissionsfaktor for "Alle dyr, Dybstrøelse" idet, det er den staldtype, der ligner mest med hensyn til emission af lugt og ammoniak.

Produktionsarealer

Alle dyr går på dybstrøelse og en del af dyrene har adgang til græsfolde dagligt. Der er fast bund uden afløb i alle stalddene. Læskurene til heste og geder er uden bund med tørt, strøet leje af halm.

Følgende dyretyper og staldsystemer indgår i flexgruppen "Alle dyr, dybstrøelse":

- Søer, gølle og drægtige. Løsgående dybstrøelse
- Smågrise. Dybstrøelse, hele arealet
- Slagtesvin. Dybstrøelse, hele arealet
- Malkekøer, kvier og stude. Dybstrøelse
- Ammekøer, slagtekalve (over 6 mdr.). Dybstrøelse
- Kalve, (under 6 mdr.). Dybstrøelse
- Heste. Dybstrøelse
- Får og geder. Dybstrøelse

Odsherred Kommune stiller vilkår om, at produktionen skal indrettes i overensstemmelse med det ansøgte med hensyn til stalddenes produktionsarealer, staldsystem og dyrehold. Vilkåret er stillet for at fastholde forudsætningerne for beregningerne af ammoniak og lugt.

Ansøger oplyser, at der er fast bund uden afløb i alle stalde og alle dyrene går på dybstrøelse. Der forekommer ikke flydende husdyrgødning, vaskevand eller lign. fra staldene og der er således ikke krav om afløb fra stald til opsamlingsbeholder.

Ansøger oplyser, at læskurene til heste og geder ikke har fast bund, men der strøs med halm, så lejet holdes tørt. Odsherred Kommune stiller vilkår om, at dybstrøelsesmatten i læskurene etableres jf. Landbrugets byggeblad om hhv. stald uden fast bund til får og geder (Arkiv nr. 095.03-04 - senest revideret 29. juni 2009) og Landbrugets byggeblad om etablering af stald uden fast bund til ammekøer (Arkiv nr. 095.03-01 - senest revideret 26. juni 2009). Ifølge Miljøstyrelsen kan sidstnævnte byggeblad også anvendes for hestehold. Se byggebladene i bilag 2 og 3.

Ridebanen indgår ikke i det ansøgte produktionsareal. Ridebaner skal ikke medregnes til produktionsarealet, når hestene opbindes der mindre end to timer ad gangen. Der er et generelt krav til effektiv renholdelse af arealer, hvor der kortvarigt er dyr (husdyrgodkendelsesbekendtgørelsens § 39).

Fast husdyrgødning

Husdyrgødningen fra hestestalden håndteres som dybstrøelse. Stalden tømmes for gødning hver anden dag og gødningen opbevares i gødningscontainer (24 m³). Gødningscontaineren tømmes og gødningen udsprede på egne arealer 1-2 gange årligt.

Odsherred Kommune stiller vilkår om, at gødningscontaineren skal være udført i overensstemmelse med beskrivelsen i Landbrugets Byggeblad nr. 103.06-08 om container til opsamling af fast gødning fra heste, mink m.v. Containeren skal desuden overholde byggebladets krav til overdækning og placering. Se byggebladet i bilag 4.

Ventilation

Der er naturlig ventilation i alle stalde.

Foder

Hø opbevares udendørs og foderpiller opbevares i 15 kg sække i hestestalden.

Staldhygiejne

Ansøger oplyser, at der er fokus på renholdelse af alle stalde. Renholdelse foretages jævnligt for at undgå uhygiejniske forhold og mindske risikoen for lugt- og fluegener for de omkringboende.

Odsherred kommune stiller vilkår om, at der til stadighed skal tilstræbes en god staldhygiejne, herunder skal det sikres, at staldene inklusive gulve holdes tørre og rene, at dyrene holdes rene, at støv- og smudsbelægning i staldene fjernes og fodringssystemer holdes rene. God staldhygiejne vil medvirke til at forebygge lugtgener og unødigt høj ammoniakfordampning. Odsherred Kommune vurderer herefter, at husdyrbrugets drift med hensyn til renholdelse af stalde mv. foregår miljømæssigt forsvarligt.

Spildevand (restvand)

Der foregår ikke vask af maskiner på husdyrbruget og der er ikke vaskeplads på ejendommen.

Der vaskes ikke heste på husdyrbruget og der er ikke vandspiltov i stalden.

Sanitært spildevand fra medarbejderfaciliteter såsom toilet, baderum, køkken mv. vurderes ikke i forbindelse med tilladelsen efter husdyrbrugloven.

Regnvand fra tage og befæstede arealer

Tagvand fra hestestalden ledes til faskine. Tagvandet fra hus til høns, gæs og ænder ledes til jordoverfladen. Tagvandet fra læskurene ledes til jordoverfladen.

Der er ikke befæstede kørearealer på husdyrbruget.

Mængden af regnvand, der udledes fra tagflader og befæstede arealer i ansøgt drift er opgjort i tabel 3.

Tabel 3. Spildevandsmængde pr. år (afledes til hhv. faskine og jordoverfladen)

Type	Anslået, m ³	Afledes til
Regnvand på tagflader, hestestald, 174 m ² (0,7 m ³ pr. m ²)	121	Faskine
Regnvand på tagflader, udhus og læskure 118 m ² (0,7 m ³ pr. m ²)	82	Jordoverfladen
Restvand fra befæstet areal, 0 m ² (0,7 m ³ pr. m ²)	0	-
I alt	203	

Odsherred Kommune gør opmærksom på, at det kræver spildevandstilladelse i henhold til miljøbeskyttelsesloven at nedsive eller udlede overfladevand fra tagflader og befæstede arealer - herunder udledning til faskine.

Oplag af olie og kemikalier m.v.

Der opbevares ikke dieselolie til maskiner mv. på husdyrbruget.

Der anvendes ikke pesticider på husdyrbruget.

Der opbevares ikke medicin på husdyrbruget.

For at minimere risikoen for forurening af jord, overfladevand og grundvand ved eventuel fremtidig opbevaring og håndtering af olie og kemikalier på husdyrbruget, stilles der vilkår om, at opbevaring og håndtering af olie og kemikalier skal ske i overensstemmelse med reglerne i Odsherred Kommunes olie- og kemikaliregulativ.

Odsherred Kommune vurderer herefter, at olie- og kemikalieprodukter håndteres og opbevares miljømæssigt forsvarligt på husdyrbruget.

Affald

Der produceres en række forskellige affaldstyper på husdyrbruget. Affaldet sorteres og bortskaffes til godkendte modtagere.

Plastik og papir/pap bortskaffes via den kommunale ordning for erhvervsaffald (genbrugsstationen).

Jern og metal bortskaffes til jernhandler eller via den kommunale ordning for erhvervsaffald (genbrugsstationen).

Farligt affald som f.eks. batterier, akkumulatorer, elpærer, lysstofrør, tomme spraydåser m.v. bortskaffes via den kommunale ordning for erhvervsaffald (genbrugsstationen). Der er tale om små mængder farligt affald.

Klinisk risikoaffald i form af medicinrester og -glas, samt kanyler opbevares ikke på husdyrbruget. Hvis der behandles syge dyr, tager dyrlægen evt. medicinaffald med retur.

Bortskaffelse af affald reguleres af affaldsbekendtgørelsen, samt Odsherred Kommunes regulativer om affald, som alle borgere og virksomheder i kommunen er forpligtet til at følge.

Odsherred Kommune stiller vilkår om, at opbevaring og håndtering af olie- og kemikalieaffald skal ske i overensstemmelse med reglerne i kommunens olie- og kemikalieregulativ for at minimere risikoen for forurening af jord, overfladevand og grundvand.

Odsherred Kommune vurderer herefter, at affald håndteres og opbevares miljømæssigt forsvarligt på husdyrbruget.

Døde dyr

Døde dyr opbevares under presenning ved hestestalden indtil afhentning af DAKA. Afhentning sker normalt indenfor 24 timer efter anmeldelse til DAKA.

Opbevaring og afhentning af selvdøde og aflivede dyr reguleres af bekendtgørelse nr. 558 af 1. juni 2011 om opbevaring m.m. af døde produktionsdyr. Bekendtgørelsen stiller bl.a. krav om, at døde dyr skal opbevares sådan, at de er sikret mod ådselædende dyr og opbevaringsfaciliteten skal placeres i passende afstand fra offentlig vej for at forebygge spredning af smitstoffer.

Odsherred Kommune vurderer, at opbevaring af døde dyr ikke vil give anledning til gener for de omkringboende, idet døde dyr forekommer sjældent og de generelle regler om opbevaring også vil sikre mod gener i form af lugt og uhygiejniske forhold. Odsherred Kommune stiller på denne baggrund vilkår om, at opbevaringsfaciliteten skal placeres på et egnet sted således, at der i tidsrummet indtil afhentning ikke opstår uhygiejniske forhold.

Odsherred Kommune vurderer herefter, at døde dyr vil blive håndteret og opbevaret miljømæssigt forsvarligt på husdyrbruget.

GØDNINGSPRODUKTION OG OPBEVARINGSKAPACITET

Mængden af husdyrgødning, der produceres på husdyrbruget, vil afhænge af dyreholdets størrelse og sammensætning. Ods herred Kommune har vurderet opbevaringskapaciteten for husdyrgødning ud fra den forventede maksimale produktion, som ansøger har oplyst i forbindelse med ansøgningen om tilladelse. I forbindelse med miljøtilsyn på husdyrbruget vil opbevaringskapaciteten blive vurderet igen, hvis forudsætningerne er ændret.

Fast husdyrgødning

Hestestalden er indrettet med fast bund og har ingen afløb. Ifølge ansøgers oplysninger produceres der årligt ca. 32,7 tons (svarende til 55,6 m³) dybstrøelse fra heste på husdyrbruget. Beregningen er foretaget ud fra en forventet maksimal produktion med i alt 8 heste på dybstrøelse: 2 heste (500-700 kg), 3 heste (300-500 kg) og 3 heste (< 300 kg). De vejledende gødningsnormer for heste på dybstrøelse er hhv. 5,13 t/dyr for heste (500-700 kg), 4,52 t/dyr for heste (300-500 kg) og 2,97 t/dyr for heste (< 300 kg). Ansøger har korrigeret den beregnede gødningsmængde i forhold til den tid, hvor dyrene er på græs (12 timer dagligt i gennemsnit - året rundt).

Beregning af gødningsmængde på stald (vægt): $2 \times 5,13 \text{ t} + 3 \times 4,52 \text{ t} + 3 \times 2,97 = 32,7 \text{ t}$

Reduktion - udegående dyr: $32,7 \text{ t} \times 0,5 = 16,4 \text{ t}$

Beregning af gødningsmængde på stald (volumen): $16,4 \text{ t} \times 1,7 \text{ m}^3/\text{t} = 27,8 \text{ m}^3$

I forbindelse med det ansøgte projekt bliver der opsat en gødningscontainer til opbevaring af hestegødningen. Ods herred Kommune har beregnet, at husdyrbruget har en opbevaringskapacitet for hestegødning på ca. 10,4 måneder med en samlet mængde fast husdyrgødning på 27,8 m³ og opbevaringsanlæg (gødningscontainer) på i alt 24 m³ ($24/27,8 \times 12 \text{ mdr.}$).

Det øvrige dyrehold består af ca. 12 geder, 18 høns og 15 gæs/ænder. Gødningen fra geder, høns, og gæs/ænder muges ud 1-2 gange årligt og køres direkte til udspreddning på egne landbrugsarealer.

På ejendomme med dyrehold skal opbevaringsanlæg til husdyrgødning mindst have en kapacitet svarende til 6 måneders tilførsel. Der fastsættes vilkår om, at husdyrbruget skal have mindst 6 måneders opbevaringskapacitet for fast husdyrgødning, idet dyrene er udegående halvdelen af året.

Flydende husdyrgødning

Der forekommer ikke flydende gødning eller vaskevand fra stalden eller fra vask af maskiner på husdyrbruget.

For at forhindre forurening af jord og grundvand i forbindelse med spild af husdyrgødning, stiller Ods herred Kommune vilkår om, at al håndtering af husdyrgødning skal foregå under opsyn.

Kommunen vurderer herefter, at fast husdyrgødning opbevares og håndteres miljømæssigt forsvarligt og i henhold til gældende regler for at undgå uheld, udslip og påvirkning af miljøet.

GENER FRA HUSDYRBRUGET

Gener fra et husdyrbrug kan bestå i lugt-, støj-, lys- eller støvgener. Der kan også opstå gener fra fluer og skadedyr eller gener fra transport til og fra bedriften.

Lugt fra stalde mv.

Dyreholdet og driften af staldanlæg mv. påvirker omgivelserne med lugt.

Husdyrbruglovens beskyttelsesniveau for lugt er fastlagt i husdyrgodkendelsesbekendtgørelsen (§ 31-33). Beskyttelsesniveauet sætter grænser for hvilke lugtgener, de omboende skal acceptere fra et husdyrbrug. Der er fastlagt maksimale geneniveauer for lugt i forhold til tre områdetyper. Geneniveauerne for de forskellige områdetyper fremgår af skemaet:

Områdetype/kategori	Maksimalt Geneniveau
Byzone- og sommerhusområder (eksisterende og fremtidige jf. kommuneplanens rammedel)	5 OUE/m ³
Samlet bebyggelse i landzone eller område i landzone, der i lokalplan er udlagt til boligformål, blandet bolig- og erhvervsformål eller til offentlige formål med henblik på beboelse, institutioner, rekreative formål og lign.	7 OUE/m ³
Beboelsesbygninger på ejendomme uden landbrugspligt, der ikke ejes den ansvarlige for driften	15 OUE/m ³

OUE = Odour Units (lugt enheder)

Det nærmeste byzoneområde ligger vest for husdyrbruget (rammeområde 2E1 - Lundbeck - Lumsås). Rammeområdet anvendes til erhvervsområde og er udlagt til byzone og landzone. Den vægtede gennemsnitsafstand fra husdyrbrugets staldanlæg til byzoneområdet er beregnet til 1.559 meter.

Det nærmeste byzoneområde med boliger ligger sydøst for husdyrbruget (rammeområde 5B1 - Boligområde Vestervangen - Højby). Rammeområdet er udlagt til byzone. Den vægtede gennemsnitsafstand fra husdyrbrugets staldanlæg til byzoneområdet er beregnet til 4.398 meter.

Det nærmeste sommerhusområde ligger vest-nordvest for husdyrbruget (rammeområde 2S3 - Sommerhusområde Lumsås Nordstrand). Rammeområdet er udlagt til sommerhusområde. Den vægtede gennemsnitsafstand fra husdyrbrugets staldanlæg til sommerhusområdet er beregnet til 296 meter.

Det nærmeste lokalplanlagte område i landzone til boligformål (Lokalplan nr. 86.01 - 12 udlejningsboliger i Lumsås) ligger i Lumsås vest for husdyrbruget. Den vægtede gennemsnitsafstand fra husdyrbrugets staldanlæg til området er beregnet til 1.203 meter.

Der ligger ingen samlet bebyggelse i landzone tættere på husdyrbruget end 1.203 meter.

Den nærmeste beboelsesbygning på en ejendom uden landbrugspligt (Oddenvej 88, 4500 Nykøbing Sj, ligger syd for husdyrbruget. Denne ejendom ejes af ejeren af husdyrbruget. Den vægtede gennemsnitsafstand fra husdyrbrugets staldanlæg til beboelsen er beregnet til 135 meter.

Den nærmeste beboelsesbygning på en ejendom uden landbrugspligt, som ikke ejes af ejeren af husdyrbruget (Oddenvej 86, 4500 Nykøbing Sj, ligger syd for husdyrbruget. Den vægtede gennemsnitsafstand fra husdyrbrugets staldanlæg til beboelsen er beregnet til 169 meter.

I husdyrgodkendelse.dk er der beregnet lugtgenæafstande for den ansøgte produktion i forhold til de forskellige områdetyper. Der er også beregnet en vægtet gennemsnitsafstand fra husdyrbrugets staldanlæg i forhold til de forskellige områdetyper. Geneafstanden korrigeres i forhold til placering af omboende og antal husdyrbrug i nærheden. Geneafstanden må ikke være længere end den vægtede gennemsnitsafstand. Der indgår ikke miljøteknologi (f.eks. luftrensning) til reduktion af lugt i det ansøgte projekt. Lugt fra opbevaringsanlæg indgår ikke i beregningerne.

Den beregnede geneafstand er et udtryk for hvor langt fra husdyrbruget, der vil opleves uacceptable lugtgener. Geneafstanden beregnes efter to forskellige modeller på grundlag af produktionsarealets størrelse og emissionsfaktorer for de forskellige dyretyper og staldsystemer, som er fastsat i husdyrbrugsloven. Resultatet af beregningerne fremgår af tabel 4.

Tabel 4. Samlet resultat af lugtberegning for ansøgt produktion jf. husdyrgodkendelse.dk

Områdetype	Model	Ukorrigeret geneafstand	Korrigeret geneafstand	Vægtet Gennemsnitsafstand	Geneniveau overholdt
Byzoneområde mv. (Lundbeck - erhverv)	FMK	191 m	191 m	1.559 m	Ja
Byzoneområde mv. (Højby - boliger)	FMK	191 m	191 m	4.398 m	Ja
Sommerhusområde (S6.S08 - eksisterende)	FMK	191 m	191 m	296 m	Ja
Samlet bebyggelse mv. (Lokalplan nr. 86.01)	FMK	108 m	108 m	1.203 m	Ja
Beboelsesbygning (Oddenvej 88)	FMK	60 m	60 m	135 m	Ja
Beboelsesbygning (Oddenvej 86)	FMK	60 m	60 m	169 m	Ja

Det ses af tabel 4, at den beregnede geneafstand er væsentlig kortere end den vægtede gennemsnitsafstand til alle tre områdetyper. Lugtgenekriteriet er således overholdt for alle tre områdetyper.

Ansøger forventer ingen lugtgener for de omboende i forbindelse med det ansøgte projekt og der er ikke truffet særlige foranstaltninger til begrænsning af lugtgener fra anlægget ud over, hvad der ligger i det daglige management. Der er naturlig ventilation fra anlægget.

Staldlugtemissionen afhænger af produktionsarealets størrelse, dyretype og staldsystem. På denne baggrund fastsættes vilkår om, at produktionsarealets størrelse, dyretyper og staldsystemer skal svare til det ansøgte, da det er en forudsætning for beregningerne i husdyrgodkendelse.dk og dermed for miljøvurderingen.

Lugtemissionen fra husdyrbruget er desuden afhængig af, hvordan landbruget drives. På denne baggrund stilles vilkår om god staldhygiejne og renholdelse af ejendommen. Der er endvidere fastsat vilkår om, at der ved væsentlige lugtgener kan kræves, at husdyrbruget udarbejder en handlingsplan til reduktion af lugtgenerne og gennemfører denne.

I den samlede vurdering af lugtgener fra et husdyrbrug skal påvirkningen fra eventuelle andre større husdyrbrug inddrages. De beregnede geneafstande forøges, hvis der ligger andre større husdyrbrug indenfor 300 meter fra byzone- eller sommerhusområde, samlet bebyggelse mv. eller nærmere end 100 meter fra beboelsesbygninger på ejendomme uden landbrugspligt. Odsherred Kommune har undersøgt og konstateret, at der ikke ligger andre husdyrbrug, der har betydning for vurderingen af lugtgener i forbindelse med det ansøgte projekt.

Odsherred Kommune vurderer samlet, at husdyrbruget med de stillede vilkår ikke vil give anledning til væsentlige lugtgener for de omboende.

Fluer

Der kan være risiko for masseforekomst af fluer i forbindelse med husdyrbrug. Fluerne kan sprede sig til naboerne og medføre gener og uhygiejniske forhold.

Ansøger oplyser, at fluegener forebygges ved at holde fokus på renholdelse af stalde og læskure og overdækning af gødningscontaineren. Forekomst af fluer vil blive bekæmpet i nødvendigt omfang i henhold til de nyeste retningslinjer for fluebekæmpelse.

Odsherred Kommune vurderer, at det er nødvendigt med forebyggende indsats for at undgå fluegener. På denne baggrund fastsættes vilkår om, at der skal opretholdes god staldhygiejne og renholdes på husdyrbruget. Der skal desuden foretages effektiv fluebekæmpelse i overensstemmelse med retningslinjerne for fluebekæmpelse fastsat af Aarhus Universitet, Institut for Agroøkologi.

Skadedyr

Der kan være risiko for tilhold af mus og rotter i forbindelse med husdyrbrug, idet der oplagres og håndteres foderstoffer, døde dyr mv.

Ansøger oplyser, at problemer med skadedyr forebygges ved at holde ejendommen ren og ryddelig. Desuden opbevares foder utilgængeligt for skadedyr og evt. foderspild opsamles med det samme. Ved forekomst af rotter kontaktes et privat firma for rottebekæmpelse.

Odsherred Kommune vurderer, det er nødvendigt med forebyggende indsats mod rotter, idet der bl.a. opbevares og håndteres foder på husdyrbruget. På denne baggrund fastsættes der vilkår om, at der skal renholdes på husdyrbruget.

Støj

Ansøger oplyser, at der primært kan forekomme støj i forbindelse med fodring i staldene. Ridebanen er placeret længst væk fra nærmeste nabobeboelse og derved forventes ikke støjgener herfra. Ansøger forventer ikke, at der vil forekomme støjgener for de omkringboende, idet der er god afstand til nærmeste nabobeboelse.

Der anvendes ikke maskiner i forbindelse med fodring. Det foregår med håndkraft, da det er et lille dyrehold.

Husdyrgødningen afhentes to gange årligt af traktor med vogn og køres til Krogbakkevej 11, 4560 Vig, hvor det udbringes på markerne.

Den daglige driftstid i staldene er fra kl. 08.00 - 16.00.

Transporter til og fra husdyrbruget er vurderet i særskilt afsnit.

Odsherred Kommune vurderer ud fra støjklidernes karakter og husdyrbrugets redegørelse for støjpåvirkning samt afstanden til de nærmeste nabobeboelser, at der ikke vil være væsentlige støjgener forbundet med driften af husdyrbruget.

Der fastsættes vilkår om støjgrænser for boliger i det åbne land i henhold til Miljøstyrelsens vejledning nr. 5/1984. I henhold til vejledningen er der anvendt grænseværdier, der gælder for områder med blandet bolig- og erhvervsbebyggelse. Der fastsættes endvidere støjgrænser i forhold til sommerhusområder (områdetype 6) i henhold til Miljøstyrelsens vejledning nr. 5/1984, idet sommerhusområdet ligger forholdsvis tæt på husdyrbruget.

Odsherred Kommune fastsætter desuden vilkår om, at der kan kræves dokumentation for, at støjvilkårene er overholdt samt, at der ved væsentlige støjgener kan kræves, at husdyrbruget udarbejder en handlingsplan til reduktion af støjgenerne og gennemfører denne.

Odsherred Kommune vurderer samlet, at husdyrbruget med de stillede vilkår ikke vil give anledning til væsentlige støjgener for de omboende.

Støv

Ansøger forventer ikke, at der vil forekomme støvgener for de omkringboende, idet der er god afstand til nærmeste nabobeboelse.

Odsherred Kommune vurderer ud fra husdyrbrugets redegørelse for støvgener, samt afstanden til de nærmeste nabobeboelser, at der ikke vil være væsentlige støvgener forbundet med driften af husdyrbruget.

Odsherred Kommune fastsætter vilkår om, at der ved væsentlige støvgener kan kræves, at husdyrbruget udarbejder en handlingsplan til reduktion af støvgenerne og gennemfører denne.

Odsherred Kommune vurderer samlet, at husdyrbruget med de stillede vilkår ikke vil give anledning til væsentlige støvgener for de omkringboende.

Lys

Ansøger oplyser, at der ikke anvendes udendørs arbejdsprojektører i den normale daglige drift. Udendørs arbejde foregår hovedsageligt i dagtimerne. Ansøger forventer ikke, at lys fra ejendommen vil være til gene for de omkringboende.

Odsherred Kommune vurderer ud fra husdyrbrugets redegørelse for lysgener, samt afstanden til de nærmeste nabobeboelser, at der ikke vil være væsentlige lysgener forbundet med driften af husdyrbruget.

Odsherred Kommune fastsætter vilkår om, at der ved væsentlige lysgener kan kræves, at husdyrbruget udarbejder en handlingsplan til reduktion af lysgenerne og gennemfører denne.

Odsherred Kommune vurderer samlet, at husdyrbruget med de stillede vilkår ikke vil give anledning til væsentlige lysgener for de omboende.

Til- og frakørselsforhold

Kørsel til og fra husdyrbruget sker via Oddenvej. Ansøger oplyser, at til- og frakørsel primært vil foregå i dagtimerne. Omfanget af til- og frakørsler pr. år er opgjort i tabel 5. En transport omfatter både til- og frakørsel. Intern transport på husdyrbruget og transporter i forbindelse med markdriften er ikke inkluderet i tabellen.

Tabel 5. Antal transporter pr. år til og fra husdyrbruget

Transporttype	Nudrift Antal pr. år	Ansøgt drift Antal pr. år
Flytning/udspredning af dybstrøelse (traktor, læs af 20 tons)	0	2
Levering af foder (lastbil)	0	5
Levering af halm (lastbil)	0	5
Levering af brændstof (lastbil)	0	0
Afhentning af slagtedyr (hestetrailer)	0	2
Afhentning af døde dyr (lastbil)	0	1
Transport af erhvervsaffald (lastbil)	0	2
Diverse transporter (personbil: dyrlæge, konsulent o. lign.)	0	2
I alt	0	19

Det fremgår af tabel 5, at antallet af transporter i ansøgt drift er ca. 19 transporter om året. Det ansøgte projekt medfører at antallet af transporter øges med 19 transporter om året i forhold til nudrift, hvor der ikke er dyrehold på ejendommen.

Kommunen skal vurdere, om til- og frakørsel til husdyrbruget kan ske uden væsentlige miljømæssige gener for de omboende. Miljømæssige gener i forhold til transport kan være støj, rystelser, støv og lugt. Landzonen betragtes som udgangspunkt som landbrugets erhvervsområde og beboere i boliger i landzonen må derfor acceptere visse ulemper forbundet med driften af et husdyrbrug. Færdsel på offentlig vej reguleres af færdselsloven og håndhæves af politiet.

I en tilladelse kan der f.eks. stilles vilkår om anvendelse af bestemte adgangsveje til bedriften og krav om, at til- og frakørsel af foder, gødning mv. kun må ske på bestemte tidspunkter. Der kan desuden stilles vilkår til bedriftens egne køretøjer og materiel.

Odsherred Kommune vurderer, at intern transport og trafik på husdyrbruget i forbindelse med ind- og udkørsel fra ejendommen ikke vil medføre væsentlige gener for omgivelserne, idet antallet af transporter om året er meget få. Den nærmeste nabobeboelse i forhold til ind- og udkørsel fra husdyrbruget ligger i en afstand på ca. 10 meter (Oddenvej 88, Oddenvej 86 og Oddenvej 84).

Eventuelle støjgener relateret til ind- og udkørsel, samt trafik på egen grund reguleres af støjvilkårene i tilladelsen. Det vurderes, at der ikke er grundlag for at stille yderligere vilkår i relation til transport til og fra husdyrbruget.

Odsherred Kommune vurderer herefter, at husdyrbruget med de stillede vilkår ikke vil give anledning til væsentlige gener for de omboende i forbindelse med transporter til og fra ejendommen.

FORURENING FRA HUSDYRBRUGET

Ammoniaktab fra stalde mv.

Dyreholdet og driften af staldanlæg mv. medfører et tab af ammoniak til omgivelserne i form af ammoniakfordampning (emission).

Den samlede emission (totalemission) fra stalde og gødningslagre for det ansøgte projekt er beregnet i husdyrgodkendelse.dk. Det er også beregnet, hvor meget emissionen forøges i forhold til produktionen i nudrift og i forhold til driften for 8 år siden (8 års drift).

Kommunen skal ved vurderingen inddrage alle etableringer, udvidelser og ændringer på husdyrbruget, der er foretaget inden for de seneste 8 år jf. husdyrgodkendelsesbekendtgørelsens § 33, stk. 2.

Resultatet af beregningerne er vist i tabel 6.

Tabel 6. Beregnet totalemission og meremission af ammoniak fra stalde og gødningslagre jf. husdyrgodkendelse.dk

	Totalemission	Meremission
Ansøgt projekt	715 kg NH ₃ -N/år	-
Nudrift	294 kg NH ₃ -N/år	421 kg NH ₃ -N/år
8 års drift*	0,0 kg NH ₃ -N/år	715 kg NH ₃ -N/år

*) 8 års driften er den produktion, der var tilladelse til for 8 år siden.

Det ansøgte projekt medfører en beregnet ammoniakemission fra stalde og gødningslagre på ca. 715 kg NH₃-N /år (totalemission).

Det ansøgte projekt medfører en forøget ammoniakemission på ca. 421 kg NH₃-N/år fra stalde og gødningslagre i forhold til nudriften, og en forøgelse på 715 kg NH₃-N/år i forhold til 8-årsdriften.

Ammoniakbelastning af naturområder beskyttet af § 7 i lov om husdyrbrug og anvendelse af gødning, samt § 3 i naturbeskyttelsesloven

Husdyranlæg og gødningsopbevaringsanlæg på et husdyrbrug må ikke etableres, udvides eller ændres, såfremt de ligger mindre end 10 m fra de naturområder, der er nævnt i husdyrbruglovens § 7 (kategori 1- og kategori 2-natur). I den konkrete sag ligger der ikke naturområder omfattet af husdyrbruglovens § 7 inden for 10 meter fra anlægget.

Husdyrbruglovens beskyttelsesniveau for ammoniak sætter grænser for den maksimale tilladte deposition af ammoniak på nærmere bestemte ammoniakfølsomme naturtyper. Naturtyperne er inddelt i tre kategorier, som gennemgås herunder.

Beskyttelsesniveauet for ammoniakpåvirkning er fastsat ud fra bedste videnskabelige viden. Ved overholdelse af beskyttelsesniveauet sikres det, at der ikke sker en væsentlig påvirkning af naturområderne. Beskyttelsesniveauet for ammoniak er fastlagt i husdyrgodkendelsesbekendtgørelsen § 24-29.

Kommunen kan i særlige tilfælde skærpe kravene. Ved særlige tilfælde forstås en miljøpåvirkning, der ikke er i overensstemmelse med reglerne i habitatbekendtgørelsen eller en væsentlig miljøpåvirkning af særlige regionale eller lokale beskyttelsesinteresser.

Kategori 1-natur

Kategori 1-natur er nærmere bestemte ammoniakfølsomme naturtyper, der er på udpegningsgrundlaget inden for internationale naturbeskyttelsesområder (Natura 2000 områder). Natura 2000 områderne er et netværk af naturområder i EU, der er udpeget for at beskytte og bevare naturtyper og vilde dyre- og plantearter, som er sjældne, truede eller karakteristiske for EU-landene.

Kategori 1-natur omfatter ligeledes § 3-heder og -overdrev (uanset størrelse og naturtype) indenfor Natura 2000-områder.

Det nærmeste Natura 2000-område er N154 Sejerø Bugt, Saltbæk Vig, Bjergene, Diesbjerg og Bollinge Bakke (se figur 3). Området indeholder to habitatområder: H135 Sejerø Bugt og Saltbæk Vig og H244 Bjergene, Diesbjerg og Bollinge Bakke, to fuglebeskyttelsesområder: F94 Sejerø Bugt og Nekselø og F99 Saltbæk Vig, samt Ramsarområde: R18 Sejerø Bugt, Nekselø Bugt og Saltbæk Vig. Natura 2000-området er beliggende ca. 1,7 km fra anlægget i sydvestlig retning.

I Natura 2000-området er der kortlagt en lang række forskellige habitatnaturtyper. De nærmeste er forskellige klittyper (forklit, grå/grøn klit og klithede), der er beliggende ca. 1,8 km sydvest for anlægget. Yderligere kortlagte forekomster af kvælstoffølsom habitatnatur er beliggende i større afstand fra anlægget.

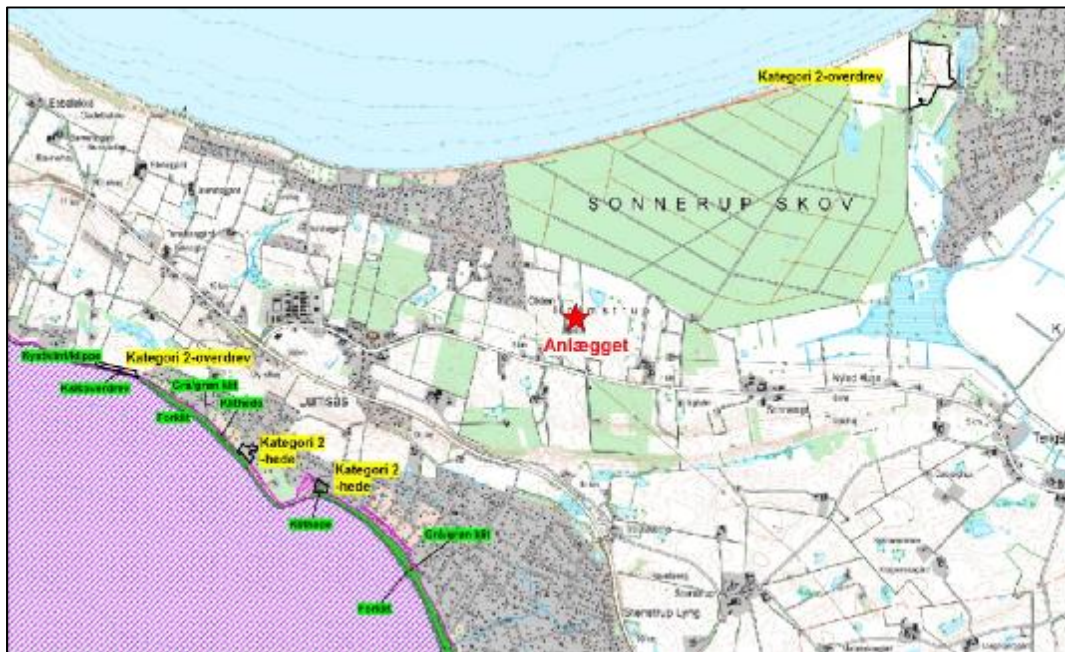
Kategori 2-natur

Kategori 2-natur omfatter nærmere bestemte ammoniakfølsomme naturområder, som er beliggende udenfor Natura 2000-områder. Der er tale om højmoser, løbeliesøer samt heder større end 10 ha, som er omfattet af naturbeskyttelseslovens § 3, og § 3-omfattede overdrev større end 2,5 ha.

Anlægget ligger i et landskab, der er relativt lavtliggende og fladt i forhold til andre dele af kommunen. Derfor findes der ikke overdrev eller heder i umiddelbar nærhed af anlægget. Nærmeste kategori 2-naturområde er et kystnært hedeareal beliggende 1,2 km nordvest for anlægget. Yderligere Kategori 2-naturarealer ligger i en afstand af godt 2 km fra anlægget i både sydvestlig og sydøstlig retning.

Alle naturområder er besigtiget i forbindelse med kommunens § 3-besigtigelse i 2013-15 og er vurderet til at have moderat naturtilstand.

Figur 3 viser anlæggets beliggenhed i forhold til det nærmeste Natura 2000 område, kategori 1-natur og kategori 2-natur.



Figur 3. Anlæggets beliggenhed i forhold til Natura 2000, Kategori 1-natur og Kategori 2-natur. Natura 2000 og kortlagt habitatnatur er vist med hhv. lilla skravering og grønt. Kategori 1-natur udgøres af hovedparten af den kortlagte habitatnatur i Natura 2000-området.

Kategori 3-natur

Kategori 3-natur er ammoniakfølsomme naturområder, som ikke er kategori 1-natur eller kategori 2-natur, og som er hede, mose eller overdrev, der er omfattet af naturbeskyttelseslovens § 3, eller som er ammoniakfølsom skov.

Anlægget ligger i et område med små moser og vandhuller, se figur 4, samt i større afstand tillige overdrev. Den nærmeste kategori 3-mose er beliggende 140 meter fra den nærmeste del af anlægget i nordøstlig retning (angivet med A). Tre søer og vandhuller ligger indenfor 200 meter fra anlægget, og det nærmeste blot ca. 65 meter fra anlægget (angivet med B).

Mosen (A) er relativ artsrig med stedvist en vegetation, der er karakteristisk for 7230-rigkær. Desuden er der gode hydrologiske forhold. Naturtilstanden er vurderet til moderat.

Nærmeste kategori 3-skov er Sonnerup Skov i en afstand af ca. 400 meter i nordøstlig retning (C på kortet). Skoven, der ejes af Naturstyrelsen, blev anlagt i 1800-tallet på meget sandet bund, og nåletræer udgør en stor andel af bevoksningerne. Men disse konverteres til blandede løvtræsbevoksninger. Der findes i skoven bl.a. meget gamle bøgetræsbevoksninger, hvor træerne, som er mere end 100 år gamle, er i forfald til glæde og gavn for insekter, svampe og hulrugende fugle.

Øvrige naturområder omfattet af naturbeskyttelseslovens § 3

Omkring anlægget findes inden for en radius af 1 km yderligere ca. 10 vandhuller og to enge (se figur 4). Søerne er alle enten næringsrige 3150-søer, dvs. næringsrige søer uden tålegrænse for kvælstof, eller ikke habitatnatur. Naturtilstanden er vurderet til moderat eller ringe. Der er ikke registreret kransalalgesøer indenfor 1 km fra anlægget.



Figur 4. § 3-omfattet natur omkring anlægget. Søer, moser og overdrev er angivet med hhv. blåt, brunt og gult. Nærmeste kategori 3-natur er angivet med A og C; to vandhuller desuden med B og D.

Udvalgte naturpunkter – beregnet ammoniakbelastning

I husdyrgodkendelse.dk er der beregnet deposition af ammoniak fra den ansøgte produktion til forskellige naturområder. Totaldepositionen er den samlede deposition fra det ansøgte projekt. Merdepositionen er forskellen i ammoniakdeposition mellem den ansøgte drift og nudrift eller 8-års drift. I denne sag anvendes merdepositionen i forhold til 8-års driften.

I tabel 7 ses en oversigt over udvalgte naturpunkter med angivelse af naturtype, naturkategori, kumulation, beliggenhed i forhold til husdyrbruget samt beregnet mer- og totaldeposition af ammoniak til naturpunktet. Naturkategori er defineret i husdyrgodkendelsesbekendtgørelsens § 2. Ud over de omtalte lokaliteter er medtaget to tæt ved liggende vandhuller.

Tabel 7. Udvalgte naturpunkter med beregnet ammoniakbelastning.

Naturtype	Naturkategori	Kumulation*	Beliggenhed i forhold til husdyrbruget	Merdeposition 8-års drift (kg N/ha/år)	Totaldeposition (kg N/ha/år)
Klittyper	Kat 1	0	1800 meter SV	0,0	0,0
Overdrev	Kat 2	0	2400 meter NØ	0,0	0,0
Hede	Kat 3	0	1200 meter NV	0,0	0,0
Mose A	Kat 3	0	140 meter NØ	1,5	1,5
Vandhul B	§ 3-natur	0	75 meter S	1,4	1,4
Vandhul i mose A	§ 3-natur	0	150 meter NØ	0,8	0,8
Skov C	Kat 3	0	400 meter NØ	0,2	0,2
Vandhul D	§ 3-natur	0	200 meter N	0,3	0,3

Vurdering af kategori 1-natur

De nærmeste forekomster med kategori 1-natur er klithabitatnatur ca. 1800 meter sydvest for anlægget. Totaldepositionen er 0,0 kg N/ha pr. år. Kategori 1-natur må maksimalt modtage 0,7 kg N/ha pr. år. Husdyrbruglovens beskyttelsesniveau for kategori 1-natur er overholdt.

Det fremgår af forarbejderne til husdyrbrugloven (lovforslag L12 og efterfølgende lov nr. 122/2011) og gældende praksis hos Natur- og Miljøklagenævnet (jf. NMK-132-00091 og NMK-132-00109), at overholdelse af husdyrbruglovens beskyttelsesniveau som alt overvejende hovedregel vil være tilstrækkeligt til at undgå væsentlig miljøpåvirkning med ammoniak. Der kan dog i helt særlige tilfælde, herunder i særlig grad hvis Natura 2000 kortlægningen ikke er korrekt, være behov for at foretage en konkret vurdering efter habitatreglerne.

I den konkrete sag vurderes det, ud fra Odsherreds Kommunes kendskab til området og den stedlige kortlægning, der er blevet foretaget af Staten mindst 2 gange, at der ikke er grund til at formode, at kortlægningen er utilstrækkelig. På den baggrund vurderes det, at omkringliggende habitatnaturtypelokaliteter ikke lider skade ved det ansøgte.

Odsherred Kommune vurderer samlet ud fra ovenstående afsnit vedrørende vurdering af naturområder omkring anlægget, at der ikke vil ske en væsentlig påvirkning af kategori 1-naturtyper i Natura 2000-områder.

På baggrund af ovenstående vurdering finder Odsherred Kommune ikke, at der er grundlag for at stille skærpede vilkår eller meddele afslag for hvad angår ammoniakpåvirkning af kategori 1-natur i Natura 2000-område nr. 154 fra husdyrbrugets anlæg.

Vurdering af kategori 2-natur

De nærmeste kategori 2-overdrevsareal er beliggende ca. 2400 meter nordøst for anlægget. Totaldepositionen af ammoniak på naturområdet er beregnet til 0,0 kg N/ha pr. år. Kategori 2-natur må maksimalt modtage 1,0 kg N/ha pr. år i totaldeposition. Husdyrbruglovens beskyttelsesniveau for kategori 2-natur er overholdt.

Odsherred Kommune har endvidere ud fra kendskab til området vurderet, at der ikke findes lokaliteter i området, der ikke er korrekt kortlagt. På den baggrund vurderes det derfor samlet, at beskyttelsen af lokaliteter omfattet af kategori 2 er tilstrækkelig.

Vurdering af kategori 3-natur

Der er foretaget ammoniakdepositionsregning til et kategori 3-hedeareal beliggende ca. 1200 meter nordvest for anlægget. Merdepositionen af ammoniak på naturområdet er beregnet til 0,0 kg N/ha pr. år. Der er endvidere foretaget ammoniakdepositionsregning til kategori 3-mosen beliggende nordøst for anlægget (Se figur 4 og tabel 7). Merdepositionen er på den nærmeste mose til beregnet til 1,5 kg N/ha pr. år. Endvidere er merdepositionen beregnet til Sonnerup Skov 0,2 N/ha pr. år

Hvis der er kategori 3-natur, hvor der vil komme en merdeposition på 1,0 kg /N/ha/år eller mere, skal kommunen afklare, om området er en del af særlige regionale eller lokale beskyttelsesinteresser. Som grundlag for denne afklaring skal kommunen inddrage alle fire følgende kriterier:

- det aktuelle naturområdes status i kommuneplanen, herunder særligt om det aktuelle ammoniakfølsomme naturområde er omfattet af kommuneplanens udpegning af særlige værdifulde naturområder, rekreative områder og/eller værdifulde kulturmiljøer samt kommuneplanens retningslinjer for varetagelsen af naturbeskyttelsesinteresserne, de rekreative interesser og de kulturhistoriske interesser,

- om det aktuelle område er omfattet af fredning, handleplan for naturpleje eller anden planlagt naturindsats,
- det aktuelle naturområdes naturkvalitet og
- kvælstofbidrag til området fra andre kilder (fx markbidrag), herunder for så vidt angår skove om de gødskes.

Det er beregnet i husdyrgodkendelse.dk, at det nærmeste kategori 3-naturområde, mose A, modtager en årlig merdeposition på 1,5 kg N/ha fra det ansøgte projekt. Mosen er besigtiget af kommunen i 2014 og var da uden pleje men dog relativ artsrig med halvgræsser og siv. I alt blev der registreret 37 arter og mosens naturtilstand blev vurderet til moderat (III). Tålegrænsen for denne type mose i denne del af landet er 15- 30 Kg N/ha/år. Baggrundsdepositionen i kommunen er 8,7 kg N/ha/år, dvs. at der med en merdeposition på 1,5 kg N/ha/år opnås en samlet belastning på 10,2 kg N/ha/år. Denne værdi overskrider ikke naturområdets nedre tålegrænse.

Området indgår ikke i nogen særlig udpegning og/eller planer for naturpleje, indgår ikke i nogen fredning og moderat naturværdi. Da som nævnt endvidere naturområdets nedre grænseværdi ikke overskrides, vurderes det, at der ikke vil ske nogen tilstandsændring i eller med naturområdet.

Odsherred kommune har gennemført en fladedækkende registrering af beskyttede naturtyper i perioden 2013-2015. Der findes således ikke lokaliteter i området, der ikke er korrekt kortlagt. På den baggrund vurderes det derfor samlet, at beskyttelsen af lokaliteter af kategori 3-natur (inklusive mose A) er tilstrækkelig.

Vurdering af naturlokaliteter, der ikke er omfattet af kategori 1-3

Af de besigtigede § 3-naturområder, der ikke er kategori 3-natur, modtager de to nærmeste søer (B og søen i mose A) en merdeposition på hhv. 1,4 kg N/ha/år og 0,8 kg N/ha/år (se figur 4 og tabel 7).

I begge tilfælde er der tale om næringsrige søer, der ikke er kvælstofbegrænsede. Ved besigtigelse i 2014 rummede begge søer forekomst af Liden Andemad, der er en karakteristisk art for sønaturtypen 3150 - eutrofe søer med flydebladsvegetation af Andemad eller Vandaks. Den pågældende sønaturtype er uden nogen fastsat tålegrænse for kvælstof, dvs. søerne er ikke kvælstofbegrænsede (men oftest fosfatbegrænsede). En merdeposition større end 1,0 kg, der normalt anses for grænseværdien for, hvornår der kan forventes en tilstandsændring, forventes ikke at påvirke naturtilstanden.

Odsherred Kommune vurderer samlet, at det ansøgte projekt ikke vil medføre en væsentlig påvirkning af naturområderne beliggende i nærheden af anlægget. Der stilles ikke yderligere vilkår med hensyn til ammoniakdeposition på naturområderne.

Natura 2000

Nærmeste Natura 2000 område er Sejerø Bugt, Saltbæk Vig, Bjergene, Diesbjerg og Bollinge Bakker (Natura 2000 område nr. 154), der er beliggende ca. 300 meter sydvest for husdyrbrugets anlæg (se figur 3).

Natura 2000 området omfatter:

- **Habitatområde nr. 135 – Sejerø Bugt og Saltbæk Vig**
- **Fuglebeskyttelsesområde nr. 94 – Sejerø Bugt og Neksælø**
- **Ramsarområde nr. 18 – Sejerø Bugt, Neksælø Bugt og Saltbæk Vig**

Natura 2000 område nr. 154 omfatter et samlet areal på ca. 445 km², hvoraf selve Sejerø Bugt udgør ca. 390 km² (ca. 88 %). Knap 10 % af Natura 2000 området er landareal, som primært er beliggende i den sydlige del af området. Kystlinien på land udgør ca. 63 km.

Sejerø Bugt udgør et lukket kystsystem, hvor det marine forland primært er dannet ved lagunedannelse.

Udpegningsgrundlaget for fuglebeskyttelsesområde nr. 94 - Sejerø Bugt og Nekselø omfatter følgende ynglende arter: rørhøg, engsnarre, splitterne og havterne. Af rastende arter indgår klyde, bjergand, edderfugl, sortand og fløjlsand. Opholdssteder for fuglearterne er ikke kortlagt, jf. basisanalysen.

Udpegningsgrundlaget for habitatområde nr. 135 er kildevælds-vindelsnegl, skæv vindelsnegl, sumpvindelsnegl, stor vandsalamander, klokkefrø, odder, enkelt månerude, mygblomst, sandbanker med lavvandet vedvarende dække af havvand, mudder- og sandflader blottet ved ebbe, kystlaguner og strandsøer, større lavvandede bugter og vige, rev, enårig vegetation på stenede strandvolde, flerårig vegetation på stenede strande, klinter eller klipper ved kysten, vegetation af kveller eller andre enårige strandplanter, der koloniserer mudder og sand, strandenge, forstrand og begyndende klitdannelser, hvide klitter og vandremiler, stabile kystklitter med urteagtig vegetation (grå klit og grønsværklit), kystklitter med dværgbuskvegetation (klithede), fugtige klitlavninger, kystklitter med enebær, ret næringsfattige søer og vandhuller med små amfibiske planter ved bredden, kalkrige søer og vandhuller med kransnålalger, næringsrige søer og vandhuller med flydeplanter eller store vandaks, vandløb med vandplanter, tørre dværgbusksamfund (heder), meget tør overdrevs- eller skræntvegetation på kalkholdigt sand, overdrev og krat på mere eller mindre kalkholdig bund (* vigtige orkidélokalteter), artsrige overdrev eller græsheder på mere eller mindre sur bund, tidvis våde enge på mager eller kalkrig bund, ofte med blåtop, plantesamfund med næbfrø, soldug eller ulvefod på vådt sand eller blottet tørv, kilder og væld med kalkholdigt (hårdt) vand, rigkær, bøgeskove på muldbund, egeskove og blandskove på mere eller mindre rig jordbund og elle- og askeskove ved vandløb, søer og væld.

Heraf er kystlaguner og strandsøer, stabile kystklitter med urteagtig vegetation (grå klit og grønsværklit), kystklitter med dværgbuskvegetation (klithede), kystklitter med enebær, meget tør overdrevs- eller skræntvegetation på kalkholdigt sand, artsrige overdrev eller græsheder på mere eller mindre sur bund, kilder og væld med kalkholdigt (hårdt) vand, og elle- og askeskove ved vandløb, søer og væld prioriterede naturtyper.

Vurdering af påvirkning af Natura 2000 områder

I Natura 2000-området er der kortlagt en lang række forskellige habitatnaturtyper langs kysten mod vest og nordvest. Ikke alle habitatnaturtyper er kvælstoffølsomme, fx betragtes 1330-strandeng ikke som kvælstoffølsom. De nærmest kortlagte kvælstoffølsomme habitatnaturtyper er klittyper, der er i en afstand af ca. 1800 meter til anlægget, ikke modtager nogen totaldeposition herfra.

Selvom der ikke er nogen belastning på kvælstoffølsomme habitatnaturtyper på Natura 2000, påhviler det altid den godkendende myndighed at sikre de særlige beskyttelsesinteresser, der er forbundet med internationale naturbeskyttelsesområder. Med afsæt i Waddenzee-dommen (EF-domstolens dom af 7. september 2004 i sag C-127/02) fastlægges det, at der skal foretages en konsekvensvurdering hvis:

- der foreligger sandsynlighed eller risiko for, at projektet vil påvirke habitatområder væsentligt (præmis 43)
- en konsekvensvurdering skal gennemføres, hvis det ikke på baggrund af objektive kriterier kan udelukkes, at projektet i sig selv eller i sammenhæng med andre planer eller projekter kan påvirke habitatområdet væsentligt (præmis 45)

- et projekt anses for at kunne påvirke et habitatområde væsentligt, når projektet risikerer at skade områdets bevaringsmålsætning (præmis 49)

Det fremgår endvidere af Waddenzee-dommens præmis 61, at en konsekvensvurdering i henhold til habitatdirektivets artikel 6, stk. 3 indebærer, at alle de aspekter af et projekt, som i sig selv eller i sammenhæng med andre planer eller projekter kan påvirke bevaringsmålsætningen, skal identificeres før projektets godkendelse under hensyn til bedste videnskabelige viden på området, og der kan kun meddeles godkendelse af et projekt, hvis miljømyndigheden ud fra konklusionen på konsekvensvurderingen har opnået vished for, at projektet ikke har skadelige virkninger på habitatområdets integritet. En sådan vished er opnået, når det ud fra et videnskabeligt synspunkt uden rimelig tvivl kan fastslås, at der ikke er sådanne virkninger.

Tilladelsen gives med afsæt i det beskyttelsesniveau, der er fastlagt i husdyrgodkendelsesbekendtgørelsen § 24-29. Overholdelse af beskyttelsesniveauet vil, jf. principiel klagenævnsafgørelse (NMK-132-00109), som altovervejende hovedregel medføre, at husdyrbrugets ammoniakpåvirkning af omgivende Natura 2000-områder vil være uvæsentlig.

Det er Odsherred Kommunes opfattelse, at der i sagen ikke er forhold, der gør, at hovedreglen skulle være tilsidesat. I vurderingen er der lagt vægt på, at den stedlige kortlægning af habitatnaturtyper vurderes at være retvisende. Der er således ikke grund til at tro, at der findes ukortlagte habitatnaturtyper omkring husdyrbrugets anlæg.

Områdernes bevaringsmålsætning fremgår af de vedtagne Vand- og Natura 2000-planer. I Natura 2000-planen står *"Natura 2000-planen har fokus på arealrelaterede indsatser og rummer ikke indsatskrav vedrørende vandkvalitet, som sikres gennem vandplanlægningen, ligesom der heller ikke stilles konkrete krav til reduktion af kvælstofdeposition, som ligeledes reguleres ad anden vej, ikke mindst gennem husdyrgodkendelsesloven."* Dvs. i forhold til Natura 2000 er der ikke skærpede krav i Natura 2000-planen, og beskyttelsesniveauerne er alene fastsat gennem husdyrgodkendelsesbekendtgørelsen.

Idet den totale ammoniakdeposition fra projektet på nærmeste habitatnaturtype er beregnet til 0,0 kg N/ha pr. år, vurderer Odsherred Kommune, at ammoniakfordampning fra husdyrbrugets samlede anlæg ikke vil udgøre en nogen påvirkning af Natura 2000 området eller udpegningsgrundlaget, og Odsherred Kommune vurderer samlet set, at det ansøgte projekt hverken alene eller sammen med andre planer og projekter i området ikke vil have nogen væsentlig negativ påvirkning på de omkringliggende Natura 2000 områder.

Bilag IV-arter, artsfredninger og rødlistearter

I forbindelse med miljøvurderingen af et husdyrbrug skal der ske en særlig vurdering mht. forekomst af bilag IV arter. Vurderingen skal, jf. gældende klagenævnspraksis tage udgangspunkt i anlæggets påvirkning af omgivelserne.

En række dyr og planter, der er omfattet af habitatdirektivets bilag IV, kan have levested, fødesøgningsområde eller sporadisk opholdssted på arealer på eller omkring husdyrbrugets anlæg. Odsherred Kommune har foretaget en vurdering af, hvorvidt dyrearternes yngle- og rasteområder kan beskadiges i arternes naturlige udbredelsesområde, og af hvorvidt voksesteder for planter kan blive ødelagt, som følge af det ansøgte. Til vurderingen af disse er bl.a. anvendt Håndbog om dyrearter på habitatdirektivets bilag IV, faglig rapport nr. 635 og rapport nr. 322 fra Danmarks Miljøundersøgelser og kommunens øvrige kendskab til arternes forekomst. Kommunen har foretaget registrering af Bilag IV-arter i perioden 2013-2015.

På baggrund af dette vurderes det, at der i området kan være vandflagermus, brunflagermus, langøret flagermus, sydflagermus, skimmelflagermus, dværgflagermus, markfirben, stor vandsalamander og spidssnudet frø.

Småflagermus:

Flagermus benytter ofte hulheder i træer eller huse som opholdssted om dagen og under vinterdvale. Føden består af insekter som fanges i luften nær vådområder, marker, skove og levende hegn. De enkelte arter af flagermus har forskellige præferencer mht. fødesøgningsområde. Der er ingen registreringer af flagermus nær husdyrbrugets anlæg, men det kan ikke udelukkes at én eller flere arter kan raste eller yngle i området.

Markfirben:

Markfirben findes i alle dele af kommunen på egnede levesteder. Især solbeskinnede skrånninger med veldrænet jord og lav vegetation kan være potentielle yngle- eller rasteområder for markfirbenet. Arten er ikke fundet inden for en afstand af flere km fra anlægget; primært pga. manglende egnede levesteder.

Stor vandsalamander:

Stor vandsalamander yngler i vandhuller af meget forskellig størrelse. Det er ikke unormalt at finde den i vandhuller på under 100 m². Arten kan findes ynglende i vandhuller under tilgroning, men der skal være sol på næsten hele vandfladen for at bestanden kan klare sig på længere sigt. Som hovedregel yngler den ikke i vandhuller med hundestejler og andre fisk. Stor vandsalamanders levesteder og rasteområder på land ligger oftest nær vandhullet, hvor der er gode skjulesteder (grene, sten, o. lign.), gerne med store mængder af dødt ved under naturligt henfald. Størstedelen af bestanden opsøger levesteder inden for få hundrede meter fra ynglestederne, men enkelte individer kan vandre op til 1 km.

Næringsberigelse som følge af gødningspåvirkning, forringer yngleområderne. Dårlig vandkvalitet som følge af næringsberigelse har en meget markant skadelig virkning på salamandrenes ynglesucces. Derudover kan næringsberigelsen betyde, at vandhullerne hurtigt gror til.

Arten er eftersøgt af kommunen i 2013-2015, men er ikke registreret i umiddelbar nærhed af anlægget.

Spidssnudet frø:

Spidssnudet frø findes i alle dele af kommunen og kan forekomme i nærområdets vandhuller og fugtige arealer. Spidssnudet frø yngler i mange slags vådområder lige fra ganske små vandhuller til bredden af store søer og fra helt overskyggede ellesumpe til fuldstændig lysåbne vandhuller. Den største ynglesucces opnår arten i vandhuller uden fisk.

Der er i perioden 2013-2015 registreret Spidssnudet frø i Mose A, der ligger ca. 140 meter nordøst for husdyrbruget.

Øvrige fredede eller rødlistede arter:

Kommunen har kendskab til, at der i den nærliggende Sonnerup Skov forekommer de sjældne og rødlistede svampe blodrød skørhat (VU), puklet skørhat (VU), Stypella subgelatinosa (VU), blågullig skørhat (NT), ellerørhat (NT) og slimet jordtunge (NT).

I Sonnerup skov er i 2017 genfundet den rødlistede (VU) dagsommerfugl Spættet bredpande, der ikke er set her siden 2016. Desuden blev der i 2014 fundet Lav Skorsoner på et lille tilgroet hedeareal i skovens nordvestlige hjørne. Lav Skorsoner er kun fundet på ét andet voksested i kommunen.

Kommunen har desuden kendskab til, at der omkring anlægget i de omgivende naturområder er registreret fredede arter i form af de relativt almindelige padder, skrubbudse og lille vandsalamander i søer og moser.

Vurdering af påvirkning af Bilag IV-arter

Småflagermus:

Det ansøgte projekt vurderes ikke at have en negativ indflydelse på flagermus, da opholdssteder og fødegrundlag ikke påvirkes. Der sker ingen ændringer af bygningsmassen ved projektet.

Markfirben, Stor vandsalamander og Spidsnudet frø:

I henhold til den beregnede merdeposition på kategori 1-, 2- og 3-natur samt nærmeste vandhuller (se tabel 7) er der ikke nærtliggende naturområder, hvor der vurderes at ske nogen tilstandsændring som følge af projektet.

Da det jf. vurderingen af kategori 3-natur og øvrige § 3-områder vurderes, at merdepositionen ikke vil påvirke naturområderne væsentligt, er det ligeledes vurderingen, at levestederne som sådan ikke vil blive påvirket væsentligt.

Øvrige fredede eller rødlistede arter:

Merdepositionen på voksestederne for rødlistede svampe, spættet bredpande og Lav Skorsoner i Sonnerup Skov er maksimalt 0,2 kg N/ha/år. Med denne merdeposition vurderes disse arter ikke at blive påvirket af projektet.

Odsherred Kommune vurderer herefter, at det ansøgte projekt med øget ammoniakemission fra stalde og anlæg ikke vil forringe yngle- og/eller rasteområder for arter omfattet af habitatdirektivets bilag IV eller kendte forekomster af fredede eller rødlistede arter.

5 SAMMENFATNING

Det er Odsherred Kommunes samlede vurdering, at der med de fastlagte vilkår for indretning og drift af husdyrbruget, ikke vil forekomme væsentlige indvirkninger på miljøet, herunder i forhold til omgivelsernes sårbarhed og kvalitet. Vurderingen er foretaget i forhold til:

- Landskabelige værdier
- Natur med dens bestande af vilde planter og dyr
- Jord, grundvand og overfladevand
- Gener fra lugt, støj, rystelser, fluer, transport og lys
- Uhygiejniske forhold
- Affaldsproduktion mv.

Odsherred kommune vurderer endvidere, at det med de fastlagte vilkår for indretning og drift af husdyrbruget, er sikret, at ammoniakemissionen fra husdyrbruget (stald og lager) er reduceret til et niveau, der er opnåeligt, som følge af den eksisterende indretning og drift af husdyrbruget.

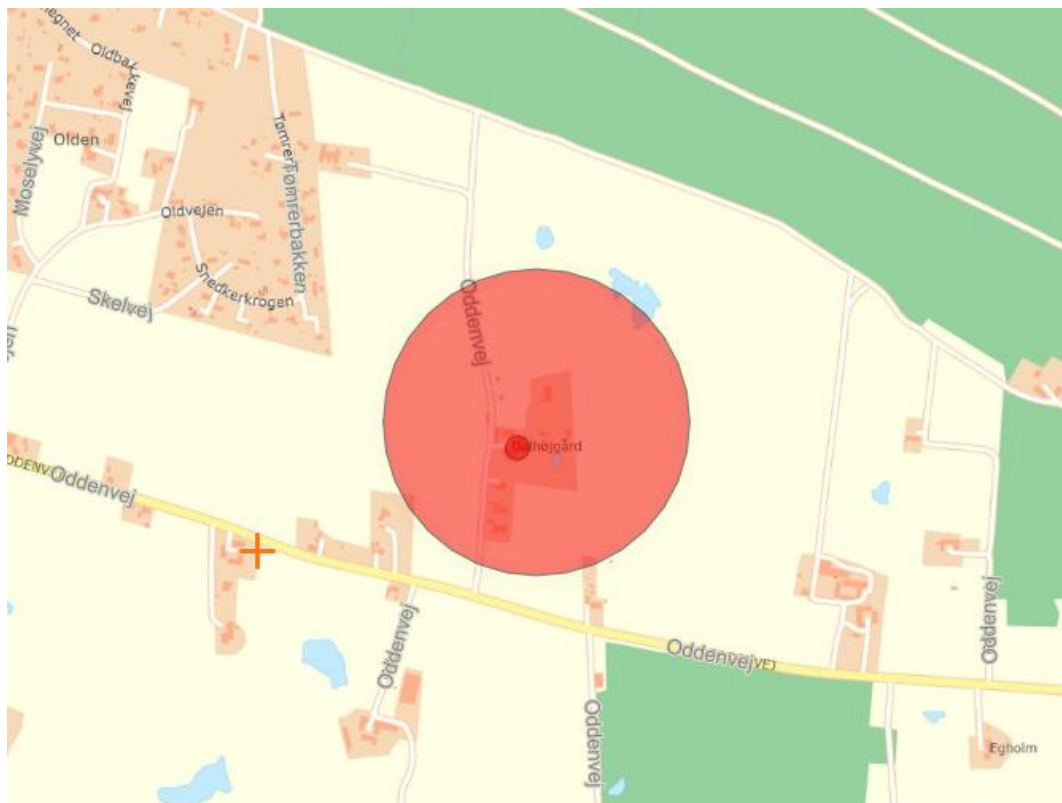
Odsherred Kommune vurderer samlet, at der kan meddeles tilladelse til det ansøgte projekt.

6 OFFENTLIGHED OG HØRING

Naboorientering

Naboer, parter og andre berørte, der bor inden for konsekvensområdet for lugt (radius 220 meter) i forhold til husdyrbruget Oddenvej 90A, 4500 Nykøbing Sj. har modtaget en orientering om tilladelsen jf. husdyrbruglovens § 56 med 2 ugers frist til at komme med bemærkninger til sagen senest den 3. januar 2023.

Konsekvensområdet for lugt er vist herunder:



Indkomne bemærkninger og kommunens vurdering

Der er ikke indkommet bemærkninger fra naboer, parter eller andre berørte i forbindelse med høringen.

Offentliggørelse af afgørelsen og underretning af klageberettigede

Tilladelsen er offentliggjort i 4 uger fra den 11. januar 2023 på kommunens hjemmeside:

www.odsherred.dk

Afgørelsen kan påklages til Natur- og Miljøklagenævnet. Se klagevejledning i afsnit 7.

Kopi af tilladelsen er sendt til organisationer og myndigheder mv. der fremgår af afsnit 8.

7 KLAGEVEJLEDNING

Hvis du ønsker at klage over denne afgørelse, kan du klage til Miljø- og Fødevareklagenævnet. Du klager via Klageportalen, som du finder et link til på forsiden af www.naevneneshus.dk. Klageportalen ligger på www.borger.dk og www.virk.dk. Du logger på borger.dk eller virk.dk, ligesom du plejer, typisk med NEM-ID. Klagen sendes gennem Klageportalen til Odsherred Kommune.

Klagefristen er den 8. februar 2023

En klage er indgivet, når den er tilgængelig for Odsherred Kommune i Klageportalen. Privatpersoner skal betale et gebyr på 900 kr. Virksomheder og organisationer skal betale et gebyr på 1.800 kr. Klagegebyret opkræves af Nævnenes Hus. Du betaler gebyret med betalingskort i Klageportalen. Gebyret skal indbetales inden for en fastsat frist. Klagen afvises, hvis gebyret ikke indbetales, inden fristen udløber.

Miljø- og Fødevareklagenævnet skal som udgangspunkt afvise en klage, der kommer uden om Klageportalen, hvis der ikke er særlige grunde til det. Hvis du ønsker at blive fritaget for at bruge Klageportalen, skal du sende en begrundet anmodning til Odsherred Kommune, Miljø og Teknik, Nyvej 22, 4573 Højby eller miljoe@odsherred.dk. Odsherred Kommune videresender herefter anmodningen til Miljø- og Fødevareklagenævnet, som træffer afgørelse om, hvorvidt din anmodning kan imødekommes.

De klageberettigede er ansøger og enhver, der har individuel, væsentlig interesse i sagen, visse foreninger, der har til formål at beskytte natur og miljø, samt visse andre jf. Husdyrbruglovens § 84-87.

Tilladelsen er offentliggjort i 4 uger fra den 11. januar 2023 på kommunens hjemmeside www.odsherred.dk

Det skal bemærkes, at et projekt godt kan igangsættes, selvom der klages over afgørelsen, med mindre Miljø- og Fødevareklagenævnet tillægger klagen opsættende virkning for projektet. Dette sker på ansøgers egen regning og risiko. Det følger af husdyrbruglovens § 81, stk. 2, at klagenævnet ved sin behandling kan ændre eller ophæve en tilladelse, godkendelse eller dispensation efter loven.

En tilladelse efter § 16 b, der indebærer opførelse af bebyggelse uden tilknytning til ejendommens hidtidige bebyggelsesarealer, må ikke udnyttes før klagefristens udløb. Rettidig klage over en tilladelse efter § 16 b, der indebærer opførelse af bebyggelse uden tilknytning til ejendommens hidtidige bebyggelsesarealer, har opsættende virkning, medmindre Miljø- og Fødevareklagenævnet bestemmer andet. Det følger af husdyrbruglovens § 81, stk. 3.

Såfremt afgørelsen påklages, vil dette blive meddelt ansøger.

Hvis du ønsker at indbringe denne afgørelse for domstolene jf. husdyrbruglovens § 90, skal retssagen være anlagt inden 6 måneder regnet fra datoen for offentliggørelse af afgørelsen.

8 KOPI AF AFGØRELSEN

Kopi af afgørelsen er sendt til følgende:

Klageberettigede i henhold til husdyrgodkendelseslovens § 84:

- Ejer: MATOR 2002 A/S, Blindestræde 1, 4300 Holbæk
- Ansøger: Granhøjens Botilbud A/S, Blindestræde 1, 4300 Holbæk
- Miljøministeren: Miljøstyrelsen, Haraldsgade 53, 2100 København Ø, mst@mst.dk
- Styrelsen for Patientsikkerhed, Tilsyn og Rådgivning Øst, Islands Brygge 67, 2300 København S, seost@sst.dk

Klageberettigede i henhold til husdyrgodkendelseslovens § 85:

- Danmarks Fiskeriforening, H.C. Andersens Boulevard 37, 1553 København V, mail@dkfisk.dk
- Ferskvandsfiskeriforeningen, Vormstrupvej 2, 7540 Haderup, nb@ferskvandsfiskeriforeningen.dk
- Arbejderbevægelsens Erhvervsråd, Reventlowsgade 14, 1, 1651 København V, ae@aeraadet.dk
- Forbrugerrådet, Fiolstræde 17, 3, Postboks 2188, 1017 København K, fbr@fbr.dk

Klageberettigede i henhold til husdyrgodkendelseslovens § 86 - lokale foreninger:

- Ingen har ønsket underretning (jf. husdyrbruglovens § 61)

Klageberettigede i henhold til husdyrgodkendelseslovens § 87 - landsdækkende foreninger:

- Det Økologiske Råd, Blegdamsvej 4B, 2200 København N, husdyr@ecocouncil.dk
- Danmarks Naturfredningsforening, Masnedøgade 20, 2100 København Ø, dn@dn.dk
- Danmarks Sportsfiskerforbund, Skyttevej 4, 7182 Bredsten, post@sportsfiskerforbundet.dk
- Dansk Ornitologisk Forening, Vesterbrogade 140, 1620 København V, natur@dof.dk

Andre:

- Konsulent: VKST Husdyr og Miljø, Fulbyvej 15, 4180 Sorø v/ Heidi Ledskov, hsl@vkst.dk

Orientering om afgørelsen er sendt til følgende:

- Naboer, parter og andre berørte, der bor inden for konsekvensområdet for lugt (radius 220 meter)

9 BILAG

- Bilag 1: Situationsplan - indretning af husdyrbruget
- Bilag 2: Landbrugets Byggeblad - Stald uden fast bund til får og geder
- Bilag 3: Landbrugets Byggeblad - Stald uden fast bund til ammekøer
- Bilag 4: Landbrugets Byggeblad - Gødningscontainer
- Bilag 5: Oversigt over love og regler på afgørelsestidspunktet

BILAG 1 - Situationsplan - indretning af husdyrbruget

Placering af stalde, læskure, ridebane og gødningscontainer, herunder opbevaring af foder og døde dyr:



- Stalde: rød
- Gødningscontainer: blå
- Opbevaring af foder: ⊗
- Opbevaring af døde dyr: ●

BILAG 2 - Landbrugets Byggeblade: Stald uden fast bund til får og geder

Landbrugets Byggeblade

Bygninger • Teknik • Miljø

Love og vedtægter	Arkivnr.	095.03-04
Love og vedtægter vedr. miljø	Udgivet	September 1998
Etablering af stalde uden fast bund og med dybstrøelse til får og geder til mælke- og kødproduktion.	Revideret	29.06.2009
	Side	1 af 2

Driftsvejledning godkendt af Miljøstyrelsen, jf. § 35 i Miljøministeriets bekendtgørelse nr. 1695 af 19/12/2006 om husdyrbrug og dyrehold for mere end 3 dyreenheder, husdyrgødning, ensilage mv.

Etablering og funktion af gødningsmåtten

Før hvilearealet tages i brug, udlægges et lag halm i 0,2 m tykkelse svarende til et stempelslag af en bigballe eller et tilsvarende lag halm i tykkelse og fasthed. Halmen, som anvendes, skal være tør og af en god kvalitet.

Den faste gødning og aje, der falder på gødningsmåtten, absorberes i halmen. Temperaturen i gødningsmåtten når hurtigt op på 25-35°C, hvilket er med til, at halm og gødning efterhånden omsættes. Den kompostlignende dybstrøelse skal have et tørstofindhold på over 30 %.

Får og geder udskiller gødningen jævnt i hele dybstrøelsesmåtten, og tørstofindholdet i gødningen er på 35-40 %. Derfor påvirker den udskilte gødningsmængde ikke halmforbruget.

Dyrene udskiller 1,75 kg urin pr. kg optaget fodertørstof, og urinen har et tørstofindhold på ca. 5 %. For drægtige får/geder vil urinudskillelsen være ca. 1,2 kg pr. dag. For diegivende/malkende får/geder vil urinudskillelsen være maksimalt 4 kg pr. dag afhængig af antal kid/lam og af mælkeydelsen. 1 kg strøhalm vil kunne opsuge ca. 2,5 kg urin.

For at gødningsmåtten tørstofindhold hele tiden er over 30 %, kræves der i drægtighedsperioden en tilførsel på 0,6 kg tørt halm pr. dyr pr. dag og i diegivnings/malkeperioden 0,8-1,6 kg halm pr. dyr pr. dag.

Som hovedregel skal den daglige anvendelse af strøelse sikre en tør, ren og varm overflade for dyrene på dybstrøelsen.

Fjernelse af gødningsmåtten foregår normalt kun en gang om året, når dyrene er ude, og en ny gødningsmåtte bør etableres efter høst, mens lufttemperaturen endnu er høj.

Arealkrav og strøning

Dybstrøelsesområdet skal svare til 1-1,5 m² pr. får/ged inklusive lam/kid for konventionel drift, samt 2,1 m² pr. får/ged inklusive lam/kid for økologisk drift. Der skal dagligt strøs med 0,6-1,6 kg halm af god tør kvalitet, afhængig af dyrenes størrelse, og om de er diegivende. Urinudskillelsen er afhængig af dyrenes optagelse af fodertørstof. Diegivende/malkende dyr udskiller mest urin og kræver derfor mest strøelse.

Fodring og vanding

Normale fodermidler som halm, hø, ensilage, korn og kraftfoder må anvendes. Derimod må roer, melasse, roeffald og lignende våde fodermidler kun anvendes med maksimum 25 % af den samlede tildelte fodermængde beregnet på tørstofbasis. Drikkevandssystemet skal indrettes, så vandspild i gødningsmåtten forhindres/undgås.

Godkendelse

Ved at følge ovenstående "Driftsvejledning" er løsdriftstalder uden fast bund til får og geder til mælke- og kødproduktion godkendt af Miljøstyrelsen, jf. § 35 i Miljøministeriets bekendtgørelse nr. 1695 af 19/12/2006, og er ikke omfattet af bestemmelsen i § 4 i denne bekendtgørelse.

Giver ovenstående foranstaltning anledning til ikke uvæsentlige gener og forurening, kan kommunalbestyrelsen meddele påbud om afhjælpende foranstaltninger inden for en bestemt tid.

Tilbagekaldelse

Byggebladet kan tilbagekaldes på et vilkårligt tidspunkt. Tilbagekaldelse sker ved, at Byggebladet annulleres, og dette meddeles til kommuner og landbrugets bygningskonsulenter.

Såfremt et Byggeblad annulleres, skal anlæg etableret i overensstemmelse med Byggebladet herefter og inden for en tilbagekaldelsesskrivelse nærmere fastsat tidsfrist indrettes i overensstemmelse med de gældende regler.

Henvisninger

- [Bekendtgørelse om husdyrbrug og dyrehold for mere end 3 dyreenheder, husdyrgødning, ensilage m.v. nr. 1695 af 19/12/2006.](#)

BILAG 3 - Landbrugets Byggeblade: Stald uden fast bund til ammekøer

Landbrugets Byggeblade

Bygninger • Teknik • Miljø

Love og vedtægter

Love og vedtægter vedr. miljø.

Etablering af løsdriftstalde uden fast bund til ammekøer, ungdyr m.v. på dybstrøelse

Arkivnr.	095.03-01
Udgivet	August 1989
Revideret	26.06.2009
Side	1 af 2

Driftsvejledning godkendt af Miljøstyrelsen, jf. § 35 i Miljøministeriets bekendtgørelse nr. 1695 af 19/12/2006 om husdyrbrug og dyrehold for mere end 3 dyreenheder, husdyrgødning, ensilage mv.

Etablering og funktion af gødningsmåtten

Før dybstrøelsearealet tages i brug, udlægges et lag halm i 0,3 m tykkelse svarende til et stempeflag af en bigballe eller et tilsvarende lag halm i tykkelse og fasthed. Halmen, som anvendes, skal være tør og af en god kvalitet.

Den faste gødning og aje, der falder på gødningsmåtten, absorberes i halmen. Temperaturen i gødningsmåtten når hurtigt op på 25-35° C, hvilket er medvirkende til, at halm og gødning efterhånden omsættes. Den kompostlignende dybstrøelse skal have et tørstofindhold på mindst 30 %.

Den tilførte strøemængde skal sikre en tør, ren og varm overflade for dyrene på dybstrøelsen.

Fjernelse af dybstrøelsesmåtten foregår normalt kun én gang om året, når dyrene er ude, og normalt så tæt på høst, at en ny gødningsmåtte hurtigt kan etableres, mens lufttemperaturen endnu er høj.

Hvor dyrene er på stald mere end halvdelen af året, skal der være separat ædeplads med fast bund. Gødningen herfra skal enten ledes til gødningslager eller fordeles ud over dybstrøelsesmåtten.

Arealkrav og strøning

Dybstrøelseområdet/hvilearealets størrelse bør være 4-6 m² pr. ko/dyreenhed, eller ca. 1 m² pr. 100 kg legemsvægt. Der skal anvendes halm af god og tør kvalitet til strøning.

Der strøes normalt dagligt, og strøemængden skal sikre en tør og ren dybstrøelsesmåtte. Mængden afhænger af benyttede fodermidler og dyrenes kropsvægt, som gennemsnit forventes 1 kg strøelse pr. 100 kg legemsvægt.

Fodring

Der må kun anvendes fodermidler, som indeholder begrænsede væskemængder. For eksempel hø, ensilage, korn, kraftfoder mv. og hermed begrænsede mængder af roer, upresset roeffald, melasse mv. Drikkevandssystemet skal indrettes, så vandspild i gødningsmåtten forhindres/undgås.

Godkendelse

Ved at følge ovenstående "Driftsvejledning" er løsdriftstalde uden fast bund til ammekøer og ungdyr mv. på dybstrøelse godkendt af Miljøstyrelsen, jf. § 35 i Miljøministeriets bekendtgørelse nr. 1695 af 19/12/2006, og er ikke omfattet af bestemmelsen i § 4 i denne bekendtgørelse.

Giver ovenstående foranstaltning anledning til ikke uvæsentlige gener og forurening, kan kommunalbestyrelsen meddele påbud om afhjælpende foranstaltninger inden en bestemt frist.

Tilbagekaldelse

Byggebladet kan tilbagekaldes på et vilkårligt tidspunkt. Tilbagekaldelse sker ved, at Byggebladet annulleres, og dette meddeles kommuner og landbrugets bygningskonsulenter.

Såfremt et byggeblad annulleres, skal anlæg etableret i overensstemmelse med Byggebladet her-efter og inden for en i tilbagekaldelsesskrivelsen nærmere fastsat tidsfrist indrettes i overensstemmelse med de gældende regler.

Henvisninger

- [Bekendtgørelse om husdyrbrug og dyrehold for mere end 3 dyreenheder, husdyrgødning, ensilage m.v. nr. 1695 af 19/12/2006.](#)

BILAG 4 - Landbrugets Byggeblade: Gødningscontainer

Landbrugets Byggeblade	Bygninger • Teknik • Miljø	
Udenomsfaciliteter	Arkivnr.	103.06-08
Møddingpladser, container	Udgivet	August 1991
Container til opsamling af fast gødning fra heste, mink m.v.	Revideret	20.09.2012
	Side	1 af 2

Dette byggeblad angiver minimumskrav til, hvorledes en container til opsamling af fast gødning fra heste, mink mv. skal udføres, placeres og overdækkes, hvis bestemmelserne i §11-14, vedr. oplagring af fast gødning i Miljøministeriets bekendtgørelse nr. 764 af 28. juli 2012, "Bekendtgørelse om erhvervsmæssigt dyrehold, husdyrgødning, ensilage m.v.", kan fraviges.

Fabrikanten/leverandøren af containeren står inde for, at miljølovgivningen vedr. tæthed, styrke og bestandighed overholdes.

Container - beskrivelse

Konstruktion

Containeren udføres som en selv bærende konstruktion i min. 3 mm plade af konstruktionsstål, min. stålkvalitet S275 i henhold DS/EN 10113.

Sider

Siderne kan udføres som profilerede stålplader, hvor de tre sider er fuldsvejste i bunden. Bagklappen kan udføres som sidehængt eller tophængt.

Lukkemekanisme

Bagklappen skal fremstilles med en kraftig gummipakning, så den er væsketæt.

Overfladebehandling

Containeren skal både ud- og indvendigt sandblæses, grundes og topcoates i henhold til korrosionsklasse 3.

Overdækning

Containeren skal være overdækket. Overdækningen kan bestå af en selv bærende og letaftagelig rørkonstruktion for bæring af presenningen. Presenning og stativ skal dimensioneres for snelast eller nyttelasten af en person i henhold til DS 410.

Overdækningen skal være let at fjerne, hver gang der skal fyldes gødning i containeren, samt let at montere og tildække igen.

Placering

Containeren bør placeres på en betonplads, f.eks. 150 mm armeret beton 35 MPa, aggressiv miljøklasse eller tilsvarende stabilt underlag.

Containerpladsen udføres således, at den kan modstå påvirkningerne fra køretøj og redskaber ved fyldning og tømning samt fra den oplagrede gødning. Se eventuelt Landbrugets Byggeblade nr. 103.06-05 og 103.06-06 vedrørende møddingpladser.



VIDENCENTRET FOR LANDBRUG

Agro Food Park 15, 6200 Aarhus N. Tlf.: 8740 5000 – www.vfl.dk

Henvisninger

- [Miljøministeriets Bekendtgørelse nr. 764 af 28. juli 2012](#)
 - Bekendtgørelse om erhvervsmæssigt dyrehold, husdyrgødning, ensilage mv.
- [Landbrugets Byggeblade fra Videncentret for Landbrug, Kvæg](#)
 - Landbrugets Byggeblad nr. 103.06-05; Møddingsplads med afgrænsningsmur
 - Landbrugets Byggeblad nr. 103.06-06; Møddingsplads med 2 m bred randzone.

BILAG 5 - Oversigt over love og regler på afgørelsestidspunktet

Husdyrbrugloven

Lovbek. nr. 520 af 1. maj 2019 om husdyrbrug og anvendelse af gødning m.v.

Husdyrgodkendelsesbekendtgørelsen

Bek. nr. 2225 af 27. november 2021 om godkendelse og tilladelse m.v. af husdyrbrug.

Husdyrgødningsbekendtgørelsen

Bek. nr. 2243 af 29. november 2021 om miljøregulering af dyrehold og om opbevaring af gødning.

Opbevaring af døde dyr

Bek. nr. 558 af 1. juni 2011 om opbevaring m.m. af døde produktionsdyr

Affaldsbekendtgørelsen:

Bek. nr. 2512 af 10. december 2021 om affald

Naturbeskyttelsesloven

Lovbek. nr. 1392 af 4. oktober 2022 om naturbeskyttelse

Habitatbekendtgørelsen

Bek. 2091 af 12. november 2021 om udpegning og administration af internationale naturbeskyttelsesområder samt beskyttelse af visse arter

Habitatdirektiv

Rådets direktiv 92/43/EØF af 21. maj 1992 om bevaring af naturtyper samt vilde dyr og planter med senere ændringer

Museumsloven

Museumslov jf. lovbek. nr. 358 af 8. april 2014