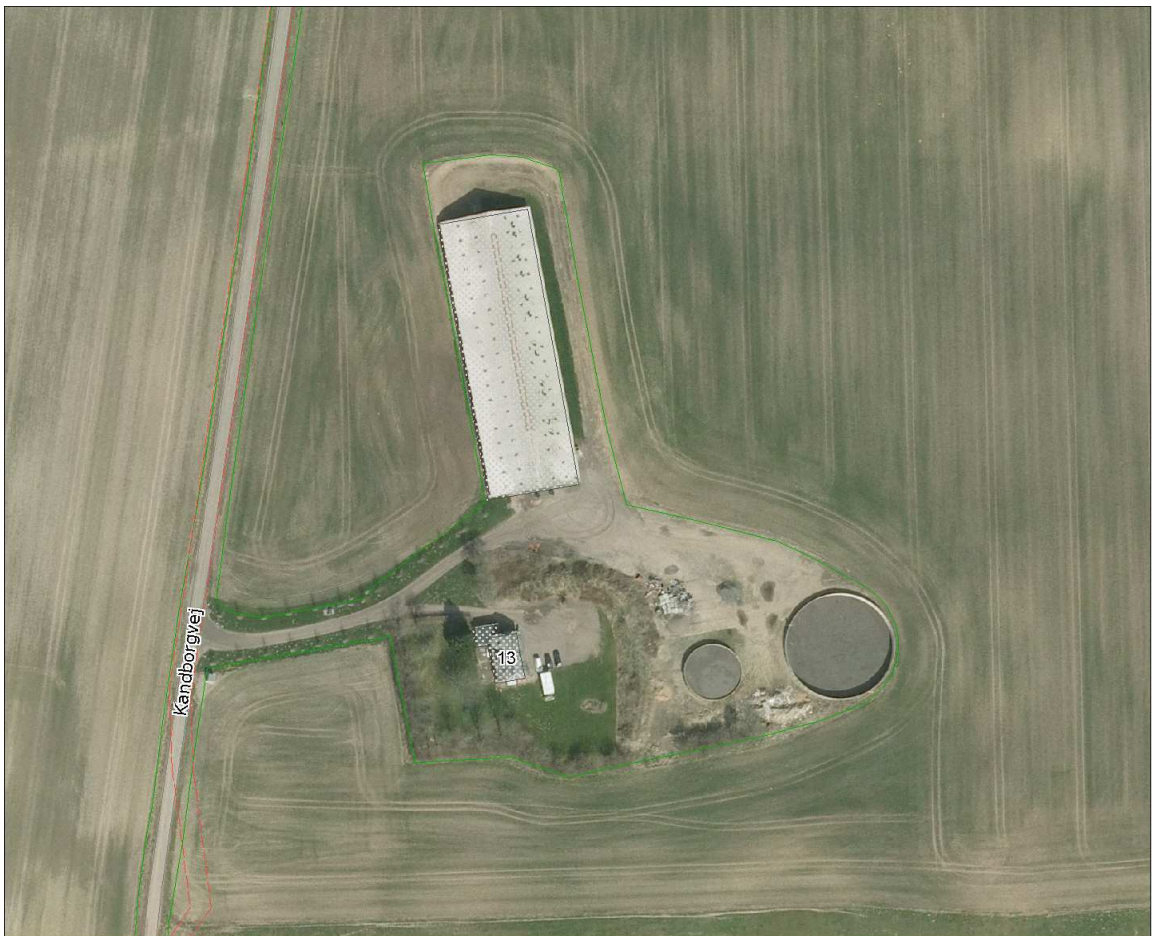


Revurdering af miljøgodkendelsen af slagtesvineproduktion Kandborgvej 13, 7160 Tørring



Luftfoto og oversigt over ejendommen Kandborgvej 13, Tørring

Registreringsblad

Landbrugets navn og beliggenhed	Kandborgvej 13, 7160 Tørring
Matrikel nr.	8 m.fl. Kandborg, Tørring
CVR nummer	30951689
Ejer af ejendommen	Østergaard Agro I/S, Tørringvej 76, 7160 Tørring
Driftsansvarlig	Kristian Thomsen, Tørringvej 76, 7160 Tørring
Brugstype	Slagtesvineproduktion på 248,1 DE
Godkendelsesbetegnelse	Revurdering, § 12, stk. 3 i Husdyrloven
Skema nr. i husdyrgodkendelse.dk	39045/39196
Godkendelsesdato	4. april 2013
Revurdering af godkendelsen:	År 2022, medmindre der foretages æn- dringer af produktionen
Myndighed	Hedensted Kommune
Godkendelsen er udarbejdet af	Lene Thorgaard
Lok. ID.	627-I101-000004
Sagsnr.	09.17.18-P19-000026

Uldum, den 4. april 2013



Lene Thorgaard

Alle luftfotos er Copyright Hedensted.

Indhold

1. AFGØRELSE	5
2. BAGGRUND	5
2.1 Sammendrag	6
2.2 Inddragelse af offentlighed	6
3. VILKÅR	7
3.1 Generelle forhold	7
3.2 Anlæg	7
3.2.1 Gødningsproduktion og -håndtering	7
3.2.2 Ammoniakreducerende tiltag	7
3.2.3 Lugt	8
3.2.4 Skadedyr og støj	8
3.2.5 Affald og kemikalier	8
3.2.6 Spildevand	8
3.2.7 Driftsforstyrrelser og uheld	8
3.3. Kontrol	9
3.4 Bedste tilgængelige teknologi/optimering	9
3.5 Driftsophør	9
4. VURDERING	10
4.1 Generelle forhold	10
4.1.1 Ejerforhold	10
4.1.2 Beskrivelse af dyrehold	11
4.1.3 Afstandskrav	11
4.1.4 Tidligere afgørelser	12
4.2 Anlæg	12
4.2.1 Beskrivelse af staldindretning mm.	12
4.2.2 Gødningsproduktion- og håndtering	13
4.2.3 Driftsforstyrrelser	13
4.2.4 Ammoniak	14
4.2.5 Lugt	19
4.2.6 Støj, støv, lys og skadedyr	20
4.2.7 Affald, olie og kemikalier	21
4.2.8 Spildevand og overfladevand	22
4.2.9 Transport	22
4.2.10 Energi- og vandforbrug	23
4.3 Egenkontrol	23
4.4 Renere teknologi/Bedste tilgængelige teknik (BAT)	24
4.4.1 Management	24
4.4.2 Staldindretning	25

4.4.3 Foderforbrug	26
4.4.4 Vandforbrug	27
4.4.5 Energiforbrug	27
4.4.6 Opbevaring af husdyrgødning	28
4.4.7 Samlet vurdering BAT	28
4.5 Landskabelige hensyn	29
4.6 Ophør	29
4.7 Samlet vurdering	29
5. FORMALIA	30
5.1 Lov m.m.	30
5.2 Klagevejledning	30
5.3 Næste revurdering	31
5.4 Andet	31
BILAG 1. SITUATIONSPLAN	32
BILAG 2. OVERSIGT OVER AFSTANDE	33
BILAG 3A. BEREGNING FOR ETABLERING AF FAST OVERDÆKNING PÅ STOR BEHOLDER	34
BILAG 3B. BEREGNING FOR ETABLERING AF FAST OVERDÆKNING PÅ LILLE BEHOLDER	35



1. AFGØRELSE

Hedensted Kommune revurderer hermed miljøgodkendelse af 14. april 2004 af husdyrbruget på Kandborgvej 13, 7160 Tørring, matr. nr. 8 m.fl. Kandborg, Tørring med CVR nummer 30951689 efter § 17 i bekendtgørelsen om tilladelse og godkendelse m.v. af husdyrbrug (godkendelsesbekendtgørelsen¹) og § 12 i lov om miljøgodkendelse m.v. af husdyrbrug (Husdyrloven²).

Hedensted kommune meddeler påbud om vilkårsændringer (vilkår 1 til 19), i henhold til husdyrlovens § 39, jf. § 41.

Revurderingen af miljøgodkendelsen omfatter en årsproduktion på 7.960 slagtesvin (35 - 115 kg), svarende til 248,1 dyreenheder³ på 2050 stipladser. Alternativt kan produktionen omfatte 8.965 slagtesvin (35 - 108 kg), svarende til 248,1 dyreenheder⁴ på 2150 stipladser.

Revurderingen er meddelt på de vilkår, som er beskrevet i afsnit 3. Det fremgår i afsnittet, hvilke vilkår, der er bibeholdt eksisterende vilkår, og hvilke der er nye vilkår. I afsnit 4 er der en vurdering af svineproduktionens miljøbelastning på omgivelserne.

2. BAGGRUND

Jævnfør § 17 i godkendelsesbekendtgørelsen, skal godkendelser meddelt efter miljøbeskyttelseslovens kapitel 5 tages op til revurdering og om nødvendigt ajourføres. Formålet med revurderinger af miljøgodkendelser af husdyrbrug er at sikre, at miljøbeskyttelsesniveauet gennem stillede vilkår fortsat er tilstrækkeligt. Miljøbelastningen fra husdyrproduktionen revurderes i forhold til ajourføring af teknologisk udvikling og generel ny viden om miljøforholdene i omgivelserne. Ved revurdering af eksisterende miljøgodkendelser meddelt efter miljøbeskyttelsesloven, bliver husdyrproduktionen omfattet af bestemmelserne i husdyrloven.

Husdyrbruget på Kandborgvej 13, 7160 Tørring blev miljøgodkendt efter kapitel 5 i miljøbeskyttelsesloven den 14. april 2004. I januar 2012 er der efter anmeldeordningen søgt om og godkendt udvidelse i eksisterende stalde fra 8.999 slagtesvin (30-100 kg) til 7.960 slagtesvin (35-115 kg). Der er således en godkendt årsproduktion på 7.960 slagtesvin (35-115 kg). Der er ikke foretaget væsentlige fysiske ændringer på anlægget siden miljøgodkendelsen i 2004.

Hedensted Kommune skal på baggrund af tilsyn på virksomheden og inddragelse af ny viden foretage en vurdering af, om det er nødvendigt at ændre vilkårene i den eksisterende godkendelse. Hedensted Kommune har truffet afgørelse om, at vilkårene i miljøgodkendelsen skal ændres, jf. § 17, stk. 3 i godkendelsesbekendtgørelsen, med hjemmel i § 39, jf. § 41 i husdyrloven.

Hedensted Kommune har indledt revurderingen den 22. december 2011 ved at sende et oplæg til revurdering af miljøgodkendelsen på Kandborgvej 13, 7160 Tørring, til ejeren af ejendommen. Den 23. april 2012 modtog kommunen oplysningsmateriale fra ansøger.

¹ Bekendtgørelse nr. 294 af 31. marts 2009 om tilladelse og godkendelse m.v. af husdyrbrug

² Lovbekendtgørelse nr. 1486 af 4. december 2009 om miljøgodkendelse m.v. af husdyrbrug

³ Bekendtgørelse nr. 764 af 28. juni 2012 om erhvervsmæssigt dyrehold, husdyrgødning, ensilage mv.

⁴ Bekendtgørelse nr. 764 af 28. juni 2012 om erhvervsmæssigt dyrehold, husdyrgødning, ensilage mv.

2.1 Sammendrag

På husdyrbruget drives slagtesvineproduktion med en produktionstilladelse på 7.960 slagtesvin (35-115 kg), svarende til 248,1 DE (godkendt produktion fra 2012). Ejendommen ligger 900 m syd for Tørring by (byzone) og 2,8 km nord for Ildved, som er samlet bebyggelse.

Slagtesvineproduktionen ligger i det åbne land. De generelle afstandskrav er overholdt. Afstandskrav i forhold til lugt er overholdt for afstandskravet til enkelt beboelse, idet den vægtede gennemsnitsafstand (243 m) er længere end den beregnede lugtgeneafstand, som er beregnet til 241 m (nabo). Den beregnede lugtgeneafstand er hhv. 508 m (samlet bebyggelse) og 670 m (byzone). Afstanden fra centrum af stalden er hhv. ca. 2,8 km til samlet bebyggelse (Ildved) og 900 m til nærmeste byzone, Tørring.

Nærmeste beskyttede naturområder⁵ er et vandløb og overdrev ca. 100 m syd for anlægget, en mose 600 m sydøst for anlægget. Derudover er der en mose 700 m øst for anlægget samt flere søer indenfor 1 km fra staldanlægget. Alle naturområder er vurderet til at kunne tåle belastningen med ammoniak fra husdyrbruget.

BAT niveauet beregnet i henhold til Miljøstyrelsens vejledende emissionsgrænseværdier for slagtesvineproduktioner i gyllesystemer er overholdt med anvendelse af fodertilpasning som tiltag. For de øvrige forhold, management, fodring, energi- og vandforbrug samt opbevarings- og udbringning af husdyrgødning, overholdes Kommunens BAT niveau ligeledes.

I forbindelse med afgørelsen har Hedensted Kommune vurderet, at ansøger har truffet de nødvendige foranstaltninger for at forebygge og begrænse forurening ved anvendelse af bedst tilgængelig teknik, og at svineproduktionen i øvrigt kan drives på stedet uden at påvirke omgivelserne på en måde, som er uforenelig med hensynet til naboer, landskab og miljø.

2.2 Inddragelse af offentlighed

Revurderinger af miljøgodkendelser efter husdyrlovens § 12 skal offentligt annonceres. Annoncering foretages for at inddrage offentligheden tidligt i processen med revurdering af miljøgodkendelse. Ansøgningen om revurdering af miljøgodkendelsen er annonceret i Tørring Folkeblad den 9. oktober 2012. Kommunen har ikke modtaget henvendelser i forbindelse med annonceringen.

Hedensted Kommune har foretaget nabohøring af udkast til miljøgodkendelsen i 3 uger.

Naboer på følgende adresser:

Lene Daugaard Christensen, Kandborgvej 5, 7160 Tørring
Birgit og Johannes Peter Rasmus Jensen, Kandborgvej 7, 7160 Tørring
Stina og Thomas Jensen, Kandborgvej 9, 7160 Tørring
Susan Franch og Peter Hald, Kandborgvej 10, 7160 Tørring
Boet efter Anna Marie Just Larsen, Kandborgvej 11, 7160 Tørring
Henrik Jensen, Kandborgvej 12, 7160 Tørring
ENERGIMIDT NET A/S, Tietgensvej 2, 8600 Silkeborg (ejer af Kandborgvej 14)
Henning Egsgaard Hauge, Viborg Hovedvej 79, 7160 Tørring

Kommunen har ikke modtaget henvendelser i forbindelse med nabohøringen

Hedensted Kommunes afgørelse offentliggøres på Kommunes hjemmeside den 4. april 2013.

⁵ Beskyttet efter § 3 i lovbek. Nr. 933 af 24. september 2009 om naturbeskyttelse

3. VILKÅR

Følgende afsnit rummer alle vilkår, både eksisterende overførte vilkår, samt nye vilkår. Eksisterende vilkår, som kan være med anden ordlyd, er markeret med *.

Enkelte vilkår fra miljøgodkendelsen i 2004 er udgået. Dette skyldes, at disse er gældende lov i dag, og det er derfor ikke nødvendigt at fastholde kravet i et separat vilkår. Hvilke vilkår, der er udgået eller bibeholdt fremgår løbende gennem vurderingsafsnittet.

3.1 Generelle forhold

1. Godkendelsen omfatter en årsproduktion på 7.960 slagtesvin (35-115 kg) på 2050 stipladser, svarende til 248,1 dyreenheder (DE)⁶. Inden for dette produktionsinterval tillades afvigelser i vægtinterval, der skyldes naturlige produktionsmæssige udsving eller nye krav fra slagteri, når blot det maksimale antal DE på 248,1 DE ikke overskrides. Alternativt kan produktionen omfatte 8.965 slagtesvin (35 - 108 kg).
2. Et eksemplar af godkendelsen skal til enhver tid være tilgængeligt på husdyrbruget. Eventuelt driftspersonale, herunder maskinstation m.v., skal være orienterede om de relevante dele af godkendelsen.
3. * Ejendommen, herunder stalde, bygninger m.v., og dens omgivelser skal renholdes således, at der ikke forekommer væsentlige gener udenfor ejendommens skel i form af røg, støv, ilde lugt eller uhygiejniske forhold, som ifølge Kommunens vurdering kan karakteriseres som væsentlig.
4. *Ændringer i ejerforhold (eller hvem der er ansvarlig for driften) skal meddeles til miljømyndigheden.

3.2 Anlæg

3.2.1 Gødningsproduktion og -håndtering

5. *Der skal anvendes gyllevogne med påmonteret pumpe og returløb således, at spild af flydende husdyrgødning undgås. Alternativt skal påfyldning foregå på en plads med afløb til opsamlingsbeholder for flydende husdyrgødning.
6. Pumpning, omrøring og flytning af gylle skal så vidt muligt foregå på hverdage.

3.2.2 Ammoniakreducerende tiltag

7. Der skal der foretages en type 2 korrektionsfaktor for N ab dyr med maksimalt 23.986 kg N ab dyr for vægtinterval 35-108 kg, og 24.034 kg N ab dyr for vægtinterval 35-115 kg.

Forudsætningen for denne værdi er, at der i ansøgningen er angivet maksimalt at være 2,84 FE/kg tilvækst og 145,8 g (35-108 kg)/148,0 g (35-115 kg) råprotein/FE. Beregningsformel fremgår i afsnit 4.2.4.

Fodertilpasningen skal foretages fra afgangsdatoen.

Dokumentation for beregningen af N ab dyr pr dyr skal følge reglerne for type 2 korrektion i gødningsregnskabet.

⁶ Produktionstilladelsen gives til et bestemt produktionsniveau uagtet beregningsformel for DE. Antallet af dyreenheder anvendes til omregning af produktionstilladelse f.eks. ved ændret vægtinterval end det angivne.

3.2.3 Lugt

8. *Til imødegåelse af lugtgener skal afkast til ventilationsanlæg og staldafsnit vedligeholdes og rengøres i fornødent omfang. Nye afkast skal være ført over tag.

3.2.4 Skadedyr og støj

9. * Der skal foretages effektiv fluebekæmpelse i overensstemmelse med de af Skadedyrlaboratoriet foreskrevne retningslinjer for fluebekæmpelse⁷.
10. * Husdyrbrugets støjbelastning, målt udendørs som det ækvivalente, konstante, korrigerede støjniveau i dB(A), målt ved nærmeste skel til nabobeboelse må ikke overstige følgende grænseværdier:

Dagperiode	Tidsrum, kl.	Støjniveau
Man- fredag	07.00 - 18.00	55 dB(A)
Lørdag	07.00 - 14.00	55 dB(A)
Lørdag	14.00 - 18.00	45 dB(A)
Søn- og helligdage	07.00 - 18.00	45 dB(A)
Aftenperiode		
Alle dage	18.00 - 22.00	45 dB(A)
Natperiode		
Alle dage	22.00 - 07.00	40 dB(A)

Støjens spidsværdier må ikke overstige 55 dB(A) om natten. Støjgennemsnit skal regnes ifølge vejledningen⁸.

Normal kørsel med traktor og landbrugsmaskiner er ikke omfattet af støjgrænserne.

11. * Hvis tilsynsmyndigheden finder det nødvendigt, skal husdyrbruget, for egen regning dokumentere, at støjvilkår overholdes. Støjmålinger skal foretages på et tidspunkt, hvor husdyrbrugets aktiviteter svarer til maksimal drift, og foretages i punkter, der forinden er aftalt med kommunen. Støjmålinger og beregninger skal udføres af et akkrediteret firma eller certificeret person i overensstemmelse med Miljøstyrelsens vejledninger 6/1984 og 5/1993. Dokumentation kan højst forlanges udført én gang årligt. Rapporten skal sendes til kommunen senest 1 måned efter målingerne/beregninger er foretaget.

3.2.5 Affald og kemikalier

12. Der må maksimalt opbevares 200 l spildolie på ejendommen. I nærheden af olie- og kemikalieaffald skal der altid være sugemateriale til opsamling af evt. spild. Brugt opsamlingsmateriale skal opbevares og håndteres som farligt affald.

3.2.6 Spildevand

13. Vask af maskiner og lastbiler skal ske på befæstet vaskeplads med afløb til beholder. Der skal efter endt brug ske rengøring af pladsen.

3.2.7 Driftsforstyrrelser og uheld

14. Der skal foreligge beredskabsplan for husdyrbruget, så spild og andet ukontrolleret udslip af gylle og andre forurenende stoffer forebygges, og sådan at skadernes omfang, hvis der alligevel sker uheld, begrænses.

⁷ Vejledningen kan hentes på www.dpil.dk, se vejledninger.

⁸ Vejledning fra Miljøstyrelsen, Ekstern støj fra virksomheder, 5/1984.

- Planen skal til enhver tid være ajourført og være tilgængelig på husdyrbruget. Eventuelt driftspersonale skal være orienterede om beredskabsplanen.
- Planen skal indsendes til tilsynsmyndigheden, senest 3 måneder fra godkendelsesdatoen.

3.3. Kontrol

15. Der skal føres driftsjournal af:

- Opgørelse af vandforbrug, minimum hvert kvartal
- Aflæsning af energiforbrug, minimum hvert kvartal
- Rengøring af ventilation i hht. til vilkår 8 (i form af journal)
- E-kontrol til registrering af produktionsomfang (antal samt ind- og afgangsvægt)
- Foderkontrol til registrering af foderforbrug og indhold af råprotein og fosfor
- Markplan, gødningsplan og gødningsregnskab

Dokumentation skal opbevares i minimum 5 år og forevises på tilsynsmyndighedens forlangende.

16. *Som dokumentation for, at husdyrproduktionen ligger indenfor godkendelsens rammer, skal der, hvis tilsynsmyndigheden kræver det, indsendes påkrævet dokumentation i form af eksempelvis kopier af slagterifregning, regnskab mv. Kopier skal indsendes til tilsynsmyndigheden senest 14 dage efter, at kravet er meddelt virksomheden.

3.4 Bedste tilgængelige teknologi/optimering

17. Husdyrbruget skal som minimum leve op til den redegørelse for anvendelse af BAT, som fremgår af afsnit 4.4.

18. Der må maksimalt udledes 5.086 kg P ab dyr for 248,1 DE.

3.5 Driftsophør

19. *I tilfælde af virksomhedens lukning, skal miljømyndigheden senest 1 måned efter, at beslutning herom er taget, have modtaget en plan for nedlukning og afvikling af anlæg, samt rydning af arealet. Såfremt planen ikke sikrer, at arealet efterlades i en tilfredsstillende miljømæssig tilstand, kan Hedensted Kommune forlange planen ændret.



4. VURDERING

Nedenstående miljøvurderinger danner grundlag for de vilkår, der er stillet i nærværende godkendelse. Udgangspunktet for miljøvurderingen er det indsendte ansøgningsmateriale. Sammen med ansøgningen er indsendt to fiktive ansøgninger første gang den 23. april 2012 (39045 og 39196) for to scenarier med afgangsvægt på hhv. 108 kg og 115 kg og senest den 14. januar 2013 (version 2). Der er forud for opstart af revurdering foretaget tilsyn på ejendommen, mens der i forbindelse med arealgodkendelse i 2010 er foretaget besigtigelse af udvalgte naturområder tæt på ejendommen.

Vurderingerne skal belyse

- om de eksisterende vilkår er tilstrækkelige til at opfylde nugældende lovgivning,
- om der er behov for at stille yderligere vilkår
- om de virkemidler, der er oplyst til forebyggelse og begrænsning af forurening, opfylder kravet om anvendelse af bedst tilgængelige teknik (BAT) og
- om hvilke konsekvenser husdyrbruget har på omgivelserne.

4.1 Generelle forhold

4.1.1 Ejerforhold

Ejendommen beliggende Kandborgvej 13, 7160 Tørring er ejet af Kristian Østergaard Thomsen, Tørringvej 76, 7160 Tørring. Ejer har foruden svineproduktion på Kandborgvej 13, også svineproduktion på Tørringvej 76, Tørringvej 55, 7160 Tørring, Mindstrup Skovvej 1, 7173 Vonge samt Ildvedvej 81, 7300 Jelling. Slagtesvineproduktionen drives under CVR nr. 30851689.

Den driftsansvarlige er Kristian Østergaard Thomsen, Tørringvej 76, 7160 Tørring. Den driftsansvarlige er således ansvarlig for overholdelse af vilkårene i nærværende miljøgodkendelse.

Der er stillet vilkår om, at ændringer i ejerforhold, eller hvem der er ansvarlig for driften, skal oplyses til miljømyndigheden (vilkår 4), således at tilsynsmyndigheden ved, hvem der skal drages til ansvar for bedriften samt overholdelse af nærværende miljøgodkendelses vilkår.

Ejendommen er beliggende på matrikel nr. 8 Kandborg, Tørring og ligger 900 m syd for Tørring by.

I miljøgodkendelsen fra 2004 er der anført:

Virksomheden må ikke udvides eller ændres på en sådan måde, der efter Tørring-Uldum Kommunes skøn indebærer forøget forurening, før udvidelsen eller ændringen er godkendt.

Et sådan ovenstående vilkår er nu fastsat gennem § 12 i husdyrloven. Med nærværende revurdering af miljøgodkendelsen er der stillet vilkår om, at godkendelsen skal være tilgængelig på husdyrbruget, samt at driftspersonale, maskinstation m.v. skal være bekendt med de relevante dele af godkendelsen (vilkår 2). Dette skyldes, at der ofte er mange personer involveret i driften af en husdyrproduktion, og det er vigtigt, at de forskellige driftspersonaler kender de relevante dele af godkendelsen.

Ligeledes er der i miljøgodkendelsen fra 2004 stillet nedenstående vilkår:

Virksomheden skal indrettes og drives i overensstemmelse med de ved sagens fremkomne oplysninger, for så vidt disse ikke er ændret i afgørelsen.

I dag stilles specifikke vilkår til driften, hvormed vilkåret udgår.

4.1.2 Beskrivelse af dyrehold

Revurderingen rummer en tilladt årsproduktion på 7.960 slagtesvin (35-115 kg), svarende til 248,1 dyreenheder. Slagtesvinene vil være opstaldet med maksimalt 2050 svin på stald ad gangen, altså svarende til 2050 stipladser.

Alternativt er produktionen på 8.965 slagtesvin (35-108 kg), svarende til 248,1 dyreenheder på 2150 stipladser.

I den eksisterende miljøgodkendelse til slagtesvineproduktionen på Kandborgvej 13, 7160 Tørring efter kapitel 5 i miljøbeskyttelsesloven den 14. april 2004 lyder produktionsvilkåret som følger:

Godkendelsen omfatter en maksimal årlig produktion på 8999 slagtesvin fra 30-100 kg, svarende til i alt 249,9 dyreenheder.

Miljøgodkendelsen i 2004 gav tilladelse til en årsproduktion på 8.999 slagtesvin (30-100 kg).

I januar 2012 er der efter anmeldeordningen søgt om udvidelse i eksisterende stalde fra de godkendte 8.999 slagtesvin (30-100 kg), svarende til 222,1 dyreenheder efter nugældende dyreenhedsberegning til 7.960 slagtesvin (35-115 kg) eller 8965 slagtesvin (35-108 kg), svarende til 248,1 dyreenheder.

Der er således en godkendt årsproduktion på 7.960 slagtesvin (35-115 kg). Der er ikke foretaget væsentlige fysiske ændringer på anlægget siden miljøgodkendelsen i 2004.

Det skal bemærkes, at produktionstilladelsen altid gives til antallet af producerede slagtesvin med et fastsat vægtinterval uanset gældende dyreenhedsberegning. Afvigelser i vægtinterval korrigeres i forhold til antal leverede slagtesvin og regnes med en generel dødelighed på 1 %, som tillægges det oplyste leverede antal slagtesvin.

Produktionen foregår i sektioneret holddrift, så staldafsnit løbende tømmes, vaskes og desinficeres, inden der igen kommer dyr ind. Der kommer nye dyr ind ca. hver uge.

Der fremstilles ikke foder på ejendommen. Foderet, som er tørfoder, fremstilles på ejendommen Tørringvej 76, hvorfra det transporteres med traktor til opbevaring i siloer.

4.1.3 Afstandskrav

Ejendommen er beliggende 900 m syd for Tørring by (byzone) og 2,8 km nord for Ildved, som er samlet bebyggelse.

Afstandskrav i forhold til § 8 i husdyrloven omhandler etablering af husdyrbrug. Da nærværende produktion er en eksisterende og uændret produktion og produktionsanlæg, er afstandskravene ikke relevante. Dog er afstandskrav til naboer relevante i forhold til vurdering af lugtgener, støj mv.



Tabel 1. Afstande til naboer m.v.

	Lovkrav, minimum	Målt afstand*
Nabobeboelse uden landbrugspligt, Kandborgvej 12	50 m	200 m
Naboejendom uden beboelse, Kandborgvej 14	50 m	205 m **
Nabobeboelse uden landbrugspligt, Kandborgvej 9	50 m	230 m
Nabobeboelse med landbrugspligt, Kandborgvej 11	50 m	300 m
Samlet bebyggelse, Ildved	300 m	2,8 km
Byzone, Tørring	300 m	900 m

* Cirka-afstande. Der måles fra nærmeste del af staldanlæg til beboelse/området. Bemærk afstande i forhold til vurdering af lugt beregnes fra centrum af staldanlæg.

** Ejendommen er transformestation, ejet af Energimidt Net A/S. Der er ikke tale om beboelse.

Se i øvrigt bilag 2 med oversigt over afstande.

4.1.4 Tidligere afgørelser

Vejle Amt afgjorde den 10. november 2003, at der ikke var VVM-pligt af udvidelse af slagtesvineproduktion.

Udvidelsen blev derefter miljøgodkendt den 14. april 2004.

4.2 Anlæg

4.2.1 Beskrivelse af staldindretning mm.

Ejendommen består af en stald med 12 staldafsnit med 180 stipladser. Der er i de 2 scenarier 2050/2150 stipladser.

Der er drænet gulv og miljøspalter i alle staldafsnit.

Der er foderopbevaring i den sydlige ende af stalden. Der er to gyllebeholdere på hhv. 890 og 3398 m³.

Følgende vilkår indgår i den eksisterende godkendelse:

3. Ejendommen og dens omgivelser skal renholdes således at der ikke forekommer væsentligt gener uden for ejendommens skel i form af røg, ildelugt eller uhygiejniske forhold.

Ovenstående vilkår vurderes stadig at være relevant og bibeholdes, dog med den tilføjelse, at der er Kommunen, der vurderer, hvorvidt en gene kan karakteriseres som væsentlig (vilkår 3), idet det er Kommunens generelle erfaring, at det er nødvendigt, at præcisere dette.

Ventilation

Der er mekanisk ventilation i den ene del af stalden, og naturlig ventilation i den anden del af stalden. Den mekaniske ventilation er etableret som undertryksventilation med diffust luftindtag. De 12 afkast er placeret i tagfladen. Højden af afkast er ca. 1 m, og afkastet er ikke op over kip.

Rengøring af ventilation

De mekaniske dele af ventilationssystemet, herunder f.eks. faner og luftkanaler, bliver rengjort i forbindelse med den almene iblødsætning og vask i staldene. De mekaniske dele bliver rengjort ved brug af højtryksrensere, hvorved der fjernes snavs og støv, der kan yde modstand og dermed påvirke til at øge strømforbruget.

4.2.2 Gødningsproduktion- og håndtering

Produktionen af husdyrgødning er opgjort til ca. 4.300 m³ inkl. vaskevand fra stalden. Tankene er ikke med fast overdækning. Der er ikke områder med befæstet plads, hvorfra der tilledes regnvand til gylletankene.

Opbevaringsanlæg på ejendommen ses i tabel 2.

Tabel 2. Opbevaring på Kandborgvej 13

Opbevaringsanlæg:	Volumen i m³ og (alder)	10-års beholder- kontrolleret
Gyllebeholder	890 (1985)	4. juni 2009
Gyllebeholder	3398 (2004)	
I alt	4288	

Derudover er der opbevaringskapacitet i gyllekummer. Der er dermed opbevaringskapacitet til mere end 1 års produktion af husdyrgødning.

Gødningshåndtering

Gylle fra staldene løber til gyllebeholdere via træk og slip. Det pumpes fra gyllebeholderen med sugekran med påmonteret pumpe på gyllevogn. Der er ingen pumper påmonteret gyllebeholderne. Der pumpes ud fra staldene ca. hver 3. uge.

Vurdering

Der er stillet vilkår til gødningshåndteringen på ejendommen for at minimere gener for omkringboende. Ligeledes er der bibeholdt vilkår omkring anvendelse af sugekran eller befæstet areal i forhold til forureningsrisiko af overfladevand ved gødningshåndtering.

Vilkår om logbogsoptegning udgår, idet reglerne er lovfastsat.

Hedensted Kommune vurderer, at gødningshåndteringen sker på en sådan måde, at risikoen for uheld er begrænset. I øvrigt opfylder gødningshåndteringen og -opbevaringen gældende regler.

4.2.3 Driftsforstyrrelser

Håndtering af gylle

Arbejdsgange, hvor der er risiko for uheld, er knyttet til håndtering af husdyrgødning.

Gyllebeholdere kan springe læk, og der kan ske uheld i forbindelse med gylleudbringning. I tilfælde af uheld kontaktes Alarmcentralen 112, Falck og Hedensted Kommune, Teknik og Miljø. Hvis det er relevant, tilkaldes en slamsuger.

Der anvendes sugekran til læsning af gyllevogn med returløb, hvorved risikoen for uheld ved håndtering af gylle er minimal.

Al læsning af gyllevogne overvåges, og ansatte er instrueret i denne proces.

For at minimere risikoen for uheld, er gyllebeholdere tilmeldt ordning om 10 års beholderkontrol.

Gyllebeholdere er uden fastmonterede pumper, der ved tekniske fejl eller sabotage kan forårsage gylleudslip til miljøet. Gennem overvåget læsning af gyllevogn med læsekran er der minimal risiko for uheld.

Ejendommen er beliggende i let skrånende terræn mod syd, og med et fald på 5 grader fra gyllebeholdere til et vandløb beliggende 95-100 m mod syd. Med beholdernes beliggenhed i forhold til vandløbet, vil evt. læk fra beholder løbe mod vandløb. For at

forhindre en sådan situation, vil gyllen forsøges tilbageholdt ved at lægge jordvolde ud vha. rende-graver.

Det er monteret gyllealarm på begge beholdere.

Tiltag i forbindelse med uheld vil fremgå af beredskabsplanen. Det vurderes, at der er meget lille sandsynlighed for at dette vil ske. Der har aldrig været gylleudslip fra gylle-tankene.

Omkring den store gyllebeholder er der lukkede omfangsdræn og pejlebrønd, som bl.a. inspiceres i forbindelse med tømning af gyllebeholderne. Omfangsdrænets primære formål er at tjekke grundvandsstanden, så beholderen ikke tømmes i niveau under grundvandsstand, idet tømning under grundvandsstand vil kunne forårsage brud på gyllebeholderens bundplade og dermed utæthed.

Der er ingen olietanke på ejendommen. Der opbevares ikke motorolie, spildolie, pesticider og øvrige kemikalier på husdyrbruget. Dette opbevares på ejers hovedejendom.

I forbindelse med fx slagteristrejke kan der midlertidigt være flere dyr på ejendommen. Dette vil bevirke, at lugtemissionen fra staldanlægget bliver større end normalt. Denne situation forventes at forekomme meget sjældent.

Der er stillet vilkår om, at der skal udarbejdes en beredskabsplan for husdyrbruget med relevante telefonnumre mm. Beredskabsplanen vil opbevares på husdyrbruget og fremvises, hvis kommunen beder om det. Beredskabsplanen gælder for brand, gylleudslip samt forurening i øvrigt og vil som minimum indeholde:

- Procedurer til at "stoppe ulykken/uheldet" og begrænse udbredelsen.
- Oplysninger om hvilke interne/eksterne personer og myndigheder, der skal alarmes og hvordan.
- Kortbilag over bedriften med angivelse af miljøfarlige stoffer, afløbs- og drænsystemer og vandløb mm.
- En opgørelse over materiel, der er tilgængeligt på bedriften, eller som kan skaffes med kort varsel, der kan anvendes i forbindelse med afhjælpning, inddæmning og opsamling af spild/lækage, som kan medføre konsekvenser for det eksterne miljø.

Vurdering

Kommunen vurderer, at der med de stillede vilkår om udarbejdelse af beredskabsplan, ansøgers egen oplysning om handling i forbindelse med eks. gylleuheld samt øvrig redegørelse omkring ejendommens indretning og drift i forhold til miljøfarlige stoffer, bliver taget tilstrækkelige forholdsregler til, at risikoen for uheld er minimeret.

4.2.4 Ammoniak

For en række sårbare naturtyper er en gunstig bevaringstilstand forbundet med lave kvælstofværdier. Kvælstof, der deponeres fra luften (ammoniak), kan få disse næringsfattige naturtyper i en ugunstig bevaringstilstand, fordi hurtigvoksende arter udkonkurrerer de karakteristiske arter, der kræver næringsfattigt miljø.

Der er beregnet en samlet ammoniakemission i husdyrgodkendelse.dk⁹ fra stald og lager på 3553/3555 kg N/år. Der er foretaget fodertilpasning for at opfylde BAT niveauet på 3557 kg N/år, se afsnit 4.4.2.

Der er i ansøgningen angivet, at der vil foretages en foderoptimering med hensyn til indhold af råprotein, hvormed ammoniaktab pr. produceret enhed og ammoniaktab pr. DE er mindre i ansøgt drift. Nærmere oplysninger i tabel 3.

⁹ Husdyrgodkendelse.dk er det ansøgningssystem, som ansøger er forpligtet til at anvende ved ansøgning om miljøgodkendelse på husdyrbrug samt krav om anvendelse af de beregningsmoduler, som er tilknyttet.

Tabel 3. Oplysninger fra husdyrgodkendelse.dk om emissionsværdier.

Stald	Kg N, nudrift	Kg N, ansøgt drift	Ammoniaktab pr. produktionsenhed		Ammoniaktab pr. DE	
			Nudrift	Ansøgt	Nudrift	Ansøgt
Slagtesvinestald med drænet gulv (35-108 kg)	3805	3553	0,43	0,40	15,34	14,32
Slagtesvinestald med drænet gulv (35-115 kg)	3823	3555	0,43	0,40	15,41	14,33

Foderoptimering

Der er i ansøgningerne for 35-108 kg/ 35-115 kg angivet, at der vil anvendes en foderoptimering på 145,8/148,2 g råprotein/FE.

Der er i ansøgningen benyttet normal fra 2011/2012, hvilket er 2,84 FE_{sv} pr. kg tilvækst samt 148,0 g råprotein/FE for vægtklassen 32-107 kg.

Med ovennævnte tiltag vil husdyrbruget skulle overholde en "Type 2-korrektionsfaktor". Der anvendes formel fra den digitale vejledning om husdyrgodkendelse (Wiki-vejledningen) for slagtesvin:

Ved beregning af vilkår for maksimalt N ab dyr fra anlægget anvendes følgende ligninger:

$$\text{Kg N ab dyr pr. slagtesvin} = (((\text{afgangsvægt} - \text{indgangsvægt}) \times \text{FE}_{\text{sv}} \text{ pr. kg tilvækst} \times \text{g råprotein pr FE}_{\text{sv}}/6250) - ((\text{afgangsvægt} - \text{indgangsvægt}) \times 0,0296 \text{ kg N pr kg tilvækst}))$$

Med de opgivne værdier er formelen for scenariet med vægtinterval 35-108 kg følgende:

$$\text{Kg N pr slagtesvin} = (((108 \text{ kg} - 35 \text{ kg}) \times 2,84 \text{ FE}_{\text{sv}} \text{ pr. kg tilvækst} \times 145,8 \text{ g råprotein pr FE}_{\text{sv}}/6250) - ((108 - 35) \times 0,0296 \text{ kg N pr kg tilvækst})) = ((73 \text{ kg} \times 2,84 \text{ FE}_{\text{sv}} \text{ pr. kg tilvækst} \times 145,8 \text{ g råprotein pr FE}_{\text{sv}}/6250) - (73 \text{ kg} \times 0,0296 \text{ kg N pr kg. tilvækst})) = 2,676 \text{ kg N.}$$

Beregning af samlet N ab dyr pr år sker vha. følgende formler:

Slagtesvin: Antal producerede dyr i perioden x N ab dyr pr svin = 8.965 slagtesvin x 2,676 kg N = 23.986 kg N.

Med de opgivne værdier er formelen for scenariet med vægtinterval 35-115 kg følgende:

$$\text{Kg N pr slagtesvin} = (((115 \text{ kg} - 35 \text{ kg}) \times 2,84 \text{ FE}_{\text{sv}} \text{ pr. kg tilvækst} \times 148,2 \text{ g råprotein pr FE}_{\text{sv}}/6250) - ((115 - 35) \times 0,0296 \text{ kg N pr kg tilvækst})) = ((80 \text{ kg} \times 2,84 \text{ FE}_{\text{sv}} \text{ pr. kg tilvækst} \times 148,2 \text{ g råprotein pr FE}_{\text{sv}}/6250) - (80 \text{ kg} \times 0,0296 \text{ kg N pr kg. tilvækst})) = 3,019 \text{ kg N.}$$

Beregning af samlet N ab dyr pr år sker vha. følgende formler:

Slagtesvin: Antal producerede dyr i perioden x N ab dyr pr svin = 7.960 slagtesvin x 3,019 kg N = 24.034 kg N.

Dokumentation for beregningen af N ab dyr pr dyr følger reglerne for type 2 korrektion i gødningsregnskabet.

Total kg N ab dyr pr. år beregnes ud fra produktionens størrelse på 8.965 slagtesvin (35-108 kg) giver i alt 23.986 kg N ab dyr, alternativt for 7960 slagtesvin (35-115 kg) i alt 24.034 kg N ab dyr.



Kvælstoffølsom natur

Ammoniaktab fra stalde, lagre, og tab i forbindelse med udbringning af husdyrgødning er en af de væsentlige trusler mod næringsfattige naturtyper. I forbindelse med vurdering af husdyrbrugsanlæg gennem Husdyrloven foretages en konkret vurdering ud fra orthofoto på alle naturlokaliteter indenfor 1 km's radius af staldanlægget. Såfremt der synes at være grundlag for ammoniakfølsomme forhold, foretages en besigtigelse af lokaliteten.

Der vurderes på næringsfattige naturområders tålegrænse i henhold til kriterierne i bilag 3 til husdyrgodkendelsesbekendtgørelsen. Vurderingen sker i forhold til tilført kg kvælstof pr. år og den pågældende baggrundsbelastning. Vurderingen sker på naturområder som overdrev, hede, eng og mose. Der foretages altid en vurdering i forhold til naturtyper indenfor habitatområder i en afstand af 3 km fra staldanlægget.

Hedensted Kommune har efter forespørgsel hos DCE fået de specifikke tal for baggrundsbelastningen for 2011, opmålt i grid af 1 gange 1 km. Baggrundsbelastningen er gennemsnitlig set for den km², som Kandborgvej 13 ligger indenfor, på 14,9 kg N/ha/år i 2011. I denne værdi er der bl.a. taget højde for eksisterende husdyrproduktioner, naturområdetyper, ruhed, vindforhold mv. I 2009 var baggrundsbelastningen i samme grid 15,9 kg N/ha/år.

Habitatområde og kategori 1 natur

Der er ca. 980 m til nærmeste Habitatområde nr. 66 og EF-fuglebeskyttelsesområde, nr. 44 'Uldum Kær, Tørring Kær og Ølholm Kær', som er beliggende nordøst for ejendommen. Habitatområdet er et meget stort lavbundsområde bestående af vidtstrakte tilvoksningsmoser, rørskove og ferske enge. Der findes enkelte eng- og kærømråder med en artsrig flora, herunder starrter karakteristiske for rigkær, samt maj-gøgeurt og plettet gøgeurt. Følgende lys-åbne habitatnaturtyper er fundet i området: hængesæk, tidvis våd eng samt rigkær¹⁰, som også er en del af udpegningsgrundlaget. For de nærmest beliggende områder med rigkær gælder generelt, at disse er i moderat til god bevaringstilstand (klasse 2 og 3), mens det nærmeste område med tidvis våd eng er i lav bevaringstilstand (klasse 4), hvor 1 er bedste bevaringstilstand ud af 5¹¹. Tålegrænsen for naturtyperne rigkær og tidvis våd eng er 15-25 kg N/ha/år¹².

Kategori 2 natur

Husdyrbruget ligger over 1000 m fra natur, som er betegnet kategori 2 natur, beskyttet efter § 7 i Husdyrloven¹³. Det nærmeste kategori 2 naturområde er et overdrev, som ligger ca. 3,3 km nord for anlægget. Der er i husdyrgodkendelse.dk beregnet, at der ingen belastning af ammoniak fra svineproduktionen i naturområdet.

Kategori 3 natur

Kategori 3 natur, er ammoniakfølsom natur der ikke er omfattet af kategori 1 eller 2, det vil jf. bekendtgørelsen sige § 3-beskyttede¹⁴ heder, moser, overdrev, samt ammoniakfølsomme skove.

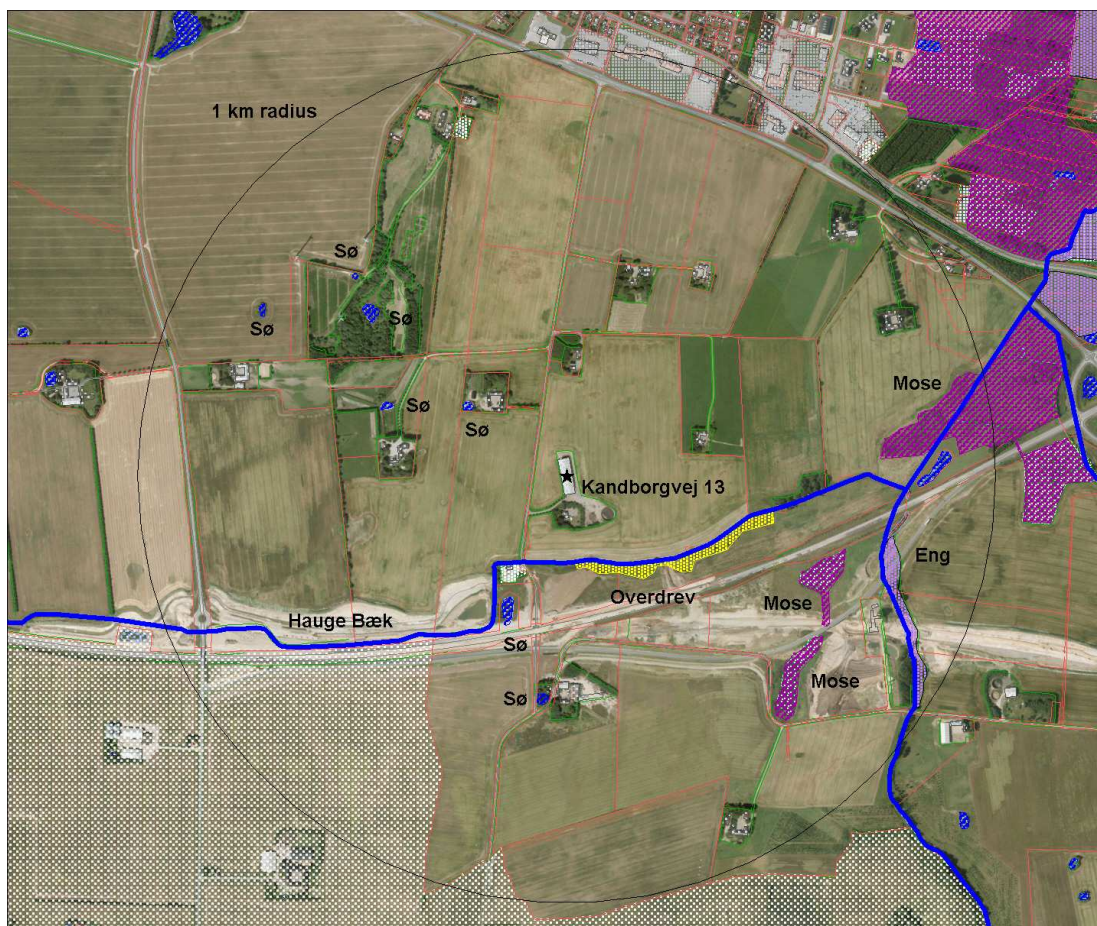
¹⁰ Natura2000 planen 2009-2015 Uldum Kær, Tørring Kær og Ølholm Kær, Natura 2000-område nr. 77, Habitatområde H66 og Fuglebeskyttelsesområde F44.

¹¹ Natura2000 planen 2009-2015 *Skovene nord for Vejle Fjord' Natura2000 område nr. 78, Habitatområde nr. 67 og Fuglebeskyttelsesområde nr. 45.

¹² Opdatering af Ammoniakmanualen, Harmoniserede tålegrænser. Opdatering af 15/12 2005. Se www.naturstyrelsen.dk søg ammoniakmanual.

¹³ Kategori 2 natur er nærmere bestemte ammoniakfølsomme naturtyper, beliggende udenfor Internationale naturbeskyttelsesområder, fx større heder og overdrev.

¹⁴ Lovbek. nr. 933 af 24. september 2009 om naturbeskyttelse.



Figur 1. Naturområder omkring Kandborgvej 13 med angivelse af 1 km radius omkring staldanlægget.

Overdrev/mose etc.

Der er et overdrev beliggende syd for anlægget, 170 m fra stalden og 90 m fra gyllebeholdere. Overdrevet ligger i tilknytning til Hauge Bæk. Ved beregning i husdyrgodkendelse.dk er der beregnet en totaldeposition på 1,2 kg N/ha/år ved overdrevet. Der vil i forbindelsen med revurderingen ske en reduktion af depositionen på 0,1 kg N/år på grund af foderkorrektion af råprotein.

Der er ca. 600 m mod sydøst for staldanlægget en § 3 beskyttet mose. Ved overslagsberegning i husdyrgodkendelse.dk er der beregnet en totaldeposition på 0,5 kg N/ha/år ved overdrevet.

Der er registreret en mose lidt længere væk end 600 m mod øst. Når kravet til det nærmest beliggende kategori 3 natur, nemlig den nærliggende skov, er overholdt, så vil kravet til de øvrige kategori 3-naturområder, der ligger en del længere væk, også være overholdt.

Den generelle tålegrænse for ferske enge, moser og kalkholdige overdrev er 15-25 kg N/ha/år¹⁵. Baggrundsbelastningen for området ligger omkring den nedre grænse af tålegrænseintervallet for naturtyperne.

¹⁵ Definition på tålegrænse: 'En kvantitativ vurdering af den belastning med et eller flere forurenende stoffer, hvorunder effekter på udvalgte følsomme elementer af natur og miljø ikke forekommer vurderet med den bedste nuværende viden' – Altså er en tålegrænse således et simpelt mål for et områdes følsomhed og bør primært ses som en erstatning for egentlig dosis-/effekt relationer. Manual om Vejledning vedr. vurdering af de lokale miljøeffekter som følge af luftbåren kvælstof ved udvidelser og etablering af større husdyrbrug, Skov- og Naturstyrelsen, 2003.

Ammoniakfølsomme skove

1,5 km nordvest for anlægget ligger Alsted Skov og ca. 2 km mod sydøst Hvolgård Skov, som fremgår af de oprindelige matrikelkort, hvilket betyder, at skovene har været der i ca. 200 år. Ifølge bilag 3 til godkendelsesbekendtgørelsen kategoriseres skov, som har været skov i lang tid, ca. 200 år, så der er tale om gammel "skovjordbund", som ammoniakfølsom. Enkelte skove er i 2012 besigtiget for at afdække om plantearter i skoven/skovkanten understøtter, at der er tale om gammel skov.

Søer, vandløb og enge mv. - ikke kategori-natur

Søer, vandløb og enge er ikke karakteriseret som Kategori-natur, dvs. de er beskyttet efter Naturbeskyttelsesloven¹⁶, men ikke efter husdyrloven. Der er således ingen krav til mer- eller totalbelastning af disse.

Søer/vandhuller er beliggende i tilknytning til dyrkede arealer, og disse vurderes at være næringsrige, da de er beliggende i leret jord og dermed naturligt næringsrige og har en høj tålegrænse overfor kvælstofdeposition.

Hauge Bæk løber umiddelbart syd for ejendommen, og langs med denne ligger et overdrev, som er omtalt tidligere.

Med den oplyste baggrundsbelastning og nærværende ejendoms påvirkning på naturområderne vurderes naturområdernes generelle tålegrænse ikke at være overskredet.

Artsdata

Der er ikke registreret artsdata anført på Habitatdirektivets¹⁷ bilag IV over beskyttede arter indenfor 1000 meter fra staldanlægget.

Sydvest for ejendommen ligger Hvolgård Skov, hvori der i den nordlige del, 2,2 km fra anlægget, er registreret tyndakset star, som er en sjælden art i øst- og sønderjylland samt på Fyn. Skovområdet betegnes som særlig værdifuldt naturområde ifølge Hedensteds kommuneplan 2009.

Der er ikke kendskab til andre generelle artsdata og artsdata på Habitatdirektivets bilag IV tættere på anlægget.

Det vil dog ikke kunne udelukkes, at der vil kunne være ikke-registrerede forekomster af bilag IV arter tættere på anlægget. Den store vandsalamander er udbredt over det meste af Danmark. Den yngler i solåbne vandhuller med rent vand. På den baggrund vurderes det, at den store vandsalamander vil kunne forekomme i og omkring de mange vandhuller, der ligger indenfor 1000 meter fra anlægget. Trusler mod arten er tilgroning af levesteder gennem øget belastning med næringsstoffer, ødelæggelse af levestederne ved opfyldning eller dræning af vandhullerne. Såfremt artens tilstedeværelse registreres, vil dette indgå i miljøvurdering fremover.

Vurdering

Hedensted kommunen vurderer, at hverken de nærmest beliggende kategori 1 og 2 naturområder, naturarealer efter kategori 3 eller registrerede artsdata bliver påvirket af husdyrproduktionen i væsentlig grad med hensyn kvælstofdeposition.

I forbindelse med revurdering af miljøgodkendelsen stilles der vilkår til reduktion af ammoniakemissionen fra staldanlægget således at Miljøstyrelsens vejledende ammoniakemissionsniveau overholdes, se afsnit 4.5.2 om BAT på staldindretning.

¹⁶ Lov nr. 749 af 21. juni 2007. Lovbekendtgørelse om naturbeskyttelse

¹⁷ Rådets direktiv 92/43/EØF om bevaring af naturtyper samt vilde dyr og planter, med senere ændringer, artikel 12.

Den samlede ammoniakdeposition i naturområder fra Kandborgvej 13 overskrider ikke naturområdernes tålegrænse for ammoniak.

4.2.5 Lugt

Lugtemissionen er beregnet i det digitale ansøgningssystem, ud fra oplysninger om den ansøgte husdyrproduktion. Der beregnes antal lugtenheder ud fra det gennemsnitlige kg dyr på stald på en varm sommerdag (maksimal belastning). Dette omregnes til en geneafstand, indenfor hvilken der kan forventes væsentlig lugtgener.

Grænseværdierne er forskellige i forhold til, i hvilket område naboer er bosiddende. I byzone er grænseværdien 5 odor units¹⁸ (OU_E/m^3), i samlet bebyggelse (8 enkelt boliger indenfor 200 m radius) $7 \text{ OU}_E/\text{m}^3$ og enkelt bolig i landzone (uden landbrugspligt) $15 \text{ OU}_E/\text{m}^3$.

Tabel 4. Tabel over beregnede geneafstande og vægtede gennemsnitsafstande.

	Ukorrigeret geneafstand	Beregnet geneafstand ¹	Geneafstand i nudrift ²	Vægtet gennemsnitsafstand fra stald ³
Til eksisterende/fremtidige Byzone/sommerhus områder	670 m	4	4	4
Til samlet bebyggelse i landzone	508 m	4	4	4
Til enkeltbolig	241 m	241 m	241 m	243 m

¹ Geneafstand, hvor der er korrigeret for vindretning og kumulation.

² Geneafstanden ved nudrift er den korrigerede geneafstand, som kan beregnes på baggrund af den husdyrproduktion, som er angivet under nudrift

³ Den vægtede gennemsnitsafstand angiver den reelle, gennemsnitlige afstand mellem staldafsnittene og omboende (afstand fra ejendommens lugtcentrum)

⁴ IT-ansøgningssystemet beregner ikke yderligere på geneafstande og vægtede gennemsnitsafstande, når afstanden er større end 1,2 gange geneafstanden.

Geneafstandene er ifølge beregningen overholdt i forhold til enkelt bolig, samlet bebyggelse og byzone.

For Kandborgvej 12 (som indgår som enkeltbolig i beregningen) er den vægtede gennemsnitsafstand fra anlægget beregnet til 243 m, hvilket er længere end den beregnede korrigerede geneafstand til Kandborgvej 12 på 241 m. Når dette er tilfældet, er geneafstanden overholdt.

Der er ikke planlagt fremtidig byzone- eller sommerhusområde inden for den beregnede geneafstand for husdyrbruget.

De faktiske afstande er hhv. til enkelt bolig, som er 200 m til Kandborgvej 12, til samlet bebyggelse (Ildved) 2,8 km og byzone (Tørring) ca. 900 m.

Geneafstanden indikerer indenfor hvilken afstand, der vil kunne registreres lugtgener, som kan karakteriseres som væsentlige i størstedelen af tiden (95 %) i forhold til kriteriet for området, her enkelt bolig i landzone, $15 \text{ OU}_E/\text{m}^3$. Det skal nævnes, at der også kan forekomme lugtgener fra staldanlægget udenfor disse afstande ved ekstreme vejrforhold. Yderligere bemærkes, at lugt i forbindelse med udbringning af gødning ikke er medtaget deri.

¹⁸ Odor units er en international måleenhed for lugt.

Jævnfør husdyrgodkendelsesbekendtgørelsens bilag 3 fremgår det, at lugtgenekriterierne er gældende i forhold til etableringer, udvidelser og ændringer¹⁹. Dvs. i forbindelse med revurderinger, hvor der ikke sker udvidelser eller ændringer, kan beskyttelsesniveauet for lugt ikke kræves overholdt.

Vurdering

Væsentlige lugtgener i forskellige typer omgivelser forstås ved, at der sker en overskridelse af de beskyttelsesniveauer/lugtgenestafstande, som er fastlagt i bilag 3 i godkendelsesbekendtgørelsen²⁰. Jævnfør beregninger fra husdyrgodkendelse.dk er de i lovgivningen fastsatte afstandskrav overholdt. Det er derfor Hedensted Kommunes vurdering, at der ikke er risiko for væsentlige lugtgener for de omboende.

4.2.6 Støj, støv, lys og skadedyr

Støj

Der forekommer støj fra ventilationsanlægget i stalden. Ventilatorerne er termostatstyret og i drift hele døgnet. Der kan forekomme støj fra aktiviteter på virksomheden, i forbindelse med transporter til og fra ejendommen, kørsel på marker i forbindelse med markdriften herunder udbringning af husdyrgødning.

I forbindelse med gylleudbringning kan der forekomme kørsel i aften- og evt. også i nattetimerne. Med hensyn til kørsel kan der ske ændringer i driftstiden, idet leverandører kan ændre ruter, og nogle firmaer kører med 2-holdsskift. Normalt sker kørsel til og fra staldanlægget mellem kl. 6 og kl. 19.

Der er ikke foretaget tiltag for at dæmpe støjkilderne. Der er ingen aktivitet på ejendommen udover selve driften af staldanlægget. Alle ventilationsanlæg er udskiftet løbende siden anlæggets etablering i 1998.

I miljøgodkendelsen fra 2004 er følgende vilkår omkring støj:

8. Virksomhedens støjbidrag, målt udendørs som det ækvivalente, konstante, korrigerede støjniveau målt ved nærmeste nabobeboelse må ikke overstige følgende grænser:

Mandag-fredag	Kl. 07 – 18	55 dB(A)
Lørdag	Kl. 07 – 14	55 dB(A)
Mandag-fredag	Kl. 18 – 22	45 dB(A)
Lørdag	Kl. 14 – 22	45 dB(A)
Søn- og helligdage	Kl. 07 – 22	45 dB(A)
Nat	Kl. 22 – 07	40 dB(A)

Støjens spidsværdier må om natten ikke overstige 55 dB(A)

9. Virksomheden skal, såfremt Tørring-Uldum Kommune/MiljøCenter Horsens I/S finder det nødvendigt – dog højst en gang årligt, dokumentere, at støjniveauet er overholdt.

Støjkvilkår bibeholdes, idet det følger kommunens nuværende praksis, der følger vejledning fra Miljøstyrelsen om ekstern støj fra virksomheder²¹.

¹⁹ Fastsættelse af krav tager udgangspunkt i 'Faglig rapport vedrørende ny lugtvejledning for husdyrbrug', december 2006, Skov- og Naturstyrelsen, Miljøministeriet.

²⁰ Bekendtgørelse nr. 294 af 31. marts 2009 om tilladelse og miljøgodkendelse mv. af husdyrbrug

²¹ Miljøstyrelsens vejledning nr. 5, 1984 om ekstern støj fra virksomheder.

Derudover er der stillet vilkår om, at virksomheden for egen regning skal kunne eftervise, at de stillede støjkraav er overholdt, såfremt Kommunen skønner, at eventuelle klager vedrørende støj fra virksomheden er velbegrundede.

Støv

Der kan forekomme støvgener i forbindelse med høstarbejde. Gener i den forbindelse vurderes at være kortvarige.

Lys

Udendørsbelysning er fortrinsvis orienteringslys, og tændes manuelt. Lampen vil kunne ses udenfor ejendommen, men er ikke tændt om natten. Den vurderes ikke at genere omkringboende eller forbikørende.

Skadedyr

Fluebekæmpelse sker i overensstemmelse med Statens Skadedyrlaboratoriums retningslinjer. I alle staldafsnit opretholdes der god staldhygiejne ved rengøring og desinfektion.

Rottebekæmpelse foretages ved abonnement ved skadedyrsservice.

I miljøgodkendelsen fra 2004 er følgende vilkår omkring fluebekæmpelse:

24. Der skal på ejendommen foretages en effektiv fluebekæmpelse i overensstemmelse med de af statens skadedyrlaboratorium foreskrevne retningslinjer for fluebekæmpelse (kopi vedlagt)

Det vurderes, at vilkåret bibeholdes, dog med den rettelse, at det ikke længere benævnes Statens skadedyrlaboratorium, blot Skadedyrlaboratoriet (hører nu under Århus Universitet). Skadedyrlaboratoriets foreskrevne retningslinjer for fluebekæmpelse kan ses på hjemmesiden www.dpil.dk, se vejledninger.

Vurdering

Kommunen vurderer, at der grundet staldanlæggets beliggenhed skal stilles vilkår til kørsel med bl.a. gødning til marker. Dette skyldes, at de tilhørende marker ligger op ad flere nabobeboelser.

Staldanlægget ligger ikke tæt på naboer. Eneste faste støjkilde er ventilationen, som er af nyere dato. Den driftansvarlige vil løbende udskifte disse til støjsvage og energirigtige ventilatorer.

Det vurderes, at de generelle støjkraav kan overholdes på ejendommen med de oplyste aktiviteter.

Ligeledes vurderes at omkringboende ikke vil blive generet unødigt af støv, lys, rotter og fluer ved husdyrbrugets virke.

4.2.7 Affald, olie og kemikalier

Dagrenovation afhændes via kommunal ordning.

Der sker sortering af erhvervsaffaldet.

Der opbevares ikke spildolie og andet farligt affald på ejendommen.

Der opbevares ikke sprøjtemidler på ejendommen. Medicin opbevares i skab i stalden.

Døde dyr opbevares under kadaverkappe på betonplads ved indkørsel til ejendommen. Døde dyr afhentes af DAKA efter behov.



Vurdering

Hedensted Kommune vurderer, at opbevaring og håndtering af farligt affald og spildolie til enhver tid skal overholde Hedensted Kommunes Erhvervsaffaldsregulativ, hvorfor dette ikke er vilkårsfastsat, og vilkår om affald udgår.

4.2.8 Spildevand og overfladevand

Spildevand fra beboelse ledes via bundfældningstank til godkendt nedsivningsanlæg. Nedsivningstilladelse er givet 4. juli 2012.

Der er intet sanitært spildevand fra staldbygningen

Der er ikke læsse-/vaskeplads.

Tagvand fra tagflader afledes via dræn i Hauge Bæk.

Vurdering

Hedensted Kommune vurderer, at der ikke vil være væsentlig risiko for forurening af overfladevand i forbindelse med spildevandshåndteringen på ejendommen. Der er stillet vilkår om, at spildevand fra vask af maskiner skal afledes til opsamlingsbeholder og rengøring af pladsen efter vask, såfremt der skulle ske ændringer i ejer- og driftsforhold.

4.2.9 Transport

Til- og frakørsel til anlægget sker ad Kandborgvej.

Tabel 6. Oversigt over transporter

Transporter	Antal/år
Færdigfoder	100
Modtagelse af smågrise	30
Afhentning af slagtesvin	55
Afhentning af døde dyr	70
Gyllekørsel, traktor	175
Affald	25
Øvrige	2
Transporter i alt	457

Der er i ovenstående tabel 6 ikke medregnet transport af maskiner i forbindelse med almindeligt markarbejde, transport af korn i høst og bjærgning af halm i efteråret.

Transporter med gylle sker med 25 m³ ad gangen. Der vil normalt blive udbragt husdyrgødning i april og maj måned.

Størsteparten af transporterne sker indenfor tidsrummet kl. 6-19, mens der i forbindelse med høst og udbringning af husdyrgødning vil kunne forekomme transporter i aften- og nattetimerne.

Vurdering

Det er Hedensted Kommunes vurdering, at transport til og fra husdyrbruget ligger indenfor, hvad der er forventeligt for et husdyrbrug af denne størrelse samt at transporter ikke vil være til væsentlig gene for trafikken og naboer.



4.2.10 Energi- og vandforbrug

Energi

Der anvendes el til ventilation og foderanlæg. Energiforbruget er for 2012 opgjort til ca. 60.000 kWh. Derudover anvendes varmekanon til opvarmning af stalde før indsættelse af dyr.

Energibesparende foranstaltninger, se afsnit 4.5.5 om BAT.

Vand

Vandforsyning sker fra egen boring.

Vandforbruget er i 2012 opgjort til 6.000 m³.

Vandforbruget vurderes at svare til normforbruget for produktionens størrelse og type. Der anvendes ikke vand til markvanding eller sprøjtning og rengøring af maskiner.

Vandbesparende foranstaltninger, se afsnit 4.5.4 om BAT.

Vurdering

Det er kommunens vurdering, at det ikke er nødvendigt at stille vilkår om at reducere energi- og vandforbrug yderligere. Der er dog stillet vilkår om opgørelse af disse, hvilket er et krav i forhold til opfyldelse af BAT, se afsnit 4.5.4

4.3 Egenkontrol

Bedriftens egenkontrol består primært af det lovpligtige gødningsregnskab, sprøjtejournal, produktionsopgørelser i markbrug og svinebrug, driftsregnskab samt egne løbende registreringer.

Der føres logbøger over flydelag på gyllebeholderne. Der føres driftsjournal i form af produktionsstyring med oplysninger og dokumentation for antal dyr flyttet til og fra ejendommen, antal dyr bortskaffet til destruktion samt antal og vægt af dyr sendt til slagteri. Produktionsstyringen med tilhørende bilag føres løbende.

Der udarbejdes medicinregnskab.

De tekniske installationer og hjælpemidler kontrolleres løbende for at imødegå driftsforstyrrelser og uheld.

I løbet af dagen holdes anlægget under opsyn, og hver dag tages en inspektionsrunde på ejendommen for at tjekke, om anlæggene kører, som de skal.

Fra gylletank pumpes til gyllevogn med traktordreven læssekran (sugepumpe). Al læsning overvåges.

Oplysninger om affaldsbortskaffelsen reguleres efter reglerne i Hedensted Kommunes Erhvervsaffaldsregulativ og Regulativ for farligt affald.

Der er stillet vilkår om opgørelse af energi- og vandforbrug med intervaller, der kan synliggøre eventuelle uregelmæssigheder. Derudover er der stillet vilkår til forhold til dokumentation for produktionens størrelse og foderforbrug.

I miljøgodkendelsen fra 2004 er der stillet følgende egenkontrol vilkår:

17. Der skal til enhver tid over for tilsynsmyndigheden kunne fremlægges sædskifte- og gødningsplaner, som kan dokumentere, at gødningen udbringes miljømæssigt forsvarligt.

Vilkåret udgår, idet driften af udbringningsarealerne ikke indgår i revurderingen. Egenkontrolvilkår er udvidet med nærværende revurdering af miljøgodkendelsen.

Vurdering

Hedensted Kommune vurderer, at de beskrevne procedurer for egenkontrol og stillede vilkår er tilstrækkelige, for at miljømyndigheden kan kontrollere husdyrbrugets produktion, forbrug og anvendelse af ressourcer, bortskaffelse af affald mv.

4.4 Renere teknologi/Bedste tilgængelige teknik (BAT)

Redegørelse for anvendt BAT og renere teknologi ifølge BREF-dokumentet (jf. referencedokumentet for bedste tilgængelige teknikker vedr. intensiv fjerkræ- og svineproduktion), som angivet i ansøgningsmateriale ses nedenfor.

Kommunen skal ved vurdering af en ansøgning om godkendelse af et husdyrbrug efter Husdyrlovens § 12 sikre sig, at ansøger har truffet de nødvendige foranstaltninger for at forebygge og begrænse forureningen ved anvendelse af den bedste tilgængelige teknik (BAT), jævnfør Husdyrlovens § 19 og § 23, og sikre sig, at husdyrbruget i øvrigt kan drives på stedet uden at påvirke omgivelserne på en måde, som er uforenelig med hensynet til omgivelserne, jævnfør Husdyrlovens § 19.

Efter hvert afsnit, management, vand- og energiforbrug, foder, staldindretning samt opbevaring og udbringning af husdyrgødning fremgår Hedensted Kommunes vurdering i forhold til Kommunens BAT-niveau, der tager udgangspunkt i BREF-referencedokument, der vedrørende intensiv fjerkræ- og svineproduktion, hvilket er baseret på punkt 6.6 i Bilag 1 i IPPC-direktiv 96/61/EF om *Anlæg til intensiv fjerkræ- eller svineproduktion med mere end a) 40.000 pladser for fjerkræ, b) 2.000 pladser for slagtesvin (over 30 kg) eller c) 750 pladser for søer.*

Hedensted kommunes vurdering tager udgangspunkt i proportionaliteten i anvendelsen af de forskellige tiltag, dels i reduktionsomkostningen og dels i den økonomiske belastning for branchen samt landmanden i forhold til husdyrbrugets faktiske forhold. Endvidere indgår forhold som driftssikkerhed også i vurderingen. BAT niveauet er en konkret individuel vurdering i hver enkelt sag.

4.4.1 Management

Den daglige drift søges tilrettelagt ud fra principperne om godt landmandskab og ansvarlig driftsledelse, således at anlægget giver anledning til mindst mulig miljøbelastning og færrest mulige gener for omgivelserne.

Ansøger redegør for, at der er stor bevidsthed omkring minimering af forbruget af ressourcer som strøm, varme, brændstof og næringsstoffer. Herudover fokuseres på reduceret ammoniakfordampning fra stalde og gødningslagre. Dette søges bl.a. opnået ved hyppig renholdelse af overflader.

Endvidere fokuseres på færrest mulige luft- og fluegener for omgivelserne. Dette søges opnået ved renholdelse af overflader som nævnt ovenfor og ved aktiv fluebekæmpelse.

Der foretages daglige tjek og løbende service på produktionsanlæggene. Såfremt der er behov for det, bliver der tilkaldt service på driftsanlægget, som udføres af kompetent personale.

Hvert år udarbejdes der en mark- og gødningsplan samt gødningsregnskab, hvorved det sikres, at mængden af gødning bliver tilpasset afgrødernes forventede behov samt opfylder lovkravene for maksimal tildeling af næringsstoffer. I planen bliver der taget hensyn til bl.a. jordbundstype, sædskifte, planternes udbytte og kvælstofudnyttelsen.

Der udarbejdes foderplan og fodringen optimeres, Derved udnyttes de respektive næringsstoffer bedst muligt i foderet, hvilket bevirker mindste muligt tab.

Vurdering – management

Hedensted Kommune vurderer, at der skal stilles vilkår om beredskabsplan, og at denne til enhver tid skal være ajourført og naturligvis direkte tilgængelig på ejendommen. Hedensted Kommune vurderer på baggrund af ansøgers oplysninger omkring BAT på management, den gældende lovgivning på området, samt med de stillede vilkår, at Kommunens niveau for BAT på management er overholdt.

4.4.2 Staldindretning

Staldbygningen er opført i 1998 til kvæg, men blev i 2000 bygget om til slagtesvin på drænet gulv og spalter.

Opfyldelse af BAT niveau for hele staldanlægget

Hedensted Kommunes fastsatte BAT-emissionsniveau svarer til de vejledende emissionsgrænseværdier, som er fastsat i 'Vejledende emissionsgrænseværdier opnåelige ved anvendelse af den bedste tilgængelige teknik (BAT) – Husdyrbrug med konventionel produktion af slagtesvin 30 – 102 kg (gyllebaseret staldsystemer) – omfattet af husdyrgodkendelseslovens § 11 og § 12'.

BAT-emissionsgrænseværdien for slagtesvin på drænet gulv er 0,40 (for 32-107 kg)

For vægtintervallet 35-108 kg: $8965 \text{ slagtesvin} \times 0,40 \times 0,9918 = 3557 \text{ kg N/år}$

For vægtintervallet 35-115 kg: $7960 \text{ slagtesvin} \times 0,40 \times 1,120 = 3574 \text{ kg N/år}$

Ammoniakemissionen fra stald og lager er ifølge husdyrgodkendelse.dk 3805 kg/3823 kg N for vægtintervallet 35-108 kg/ 35-115 kg, hvormed der skal ske en reduktion på 248/249 kg N i forhold til emissionsgrænseværdien.

Ifølge nævnte vejledning fra Miljøstyrelsen skal vurderingen af BAT kravet for staldindretning være proportionalt i forhold til den omkostning, der er forbundet med implementering af tiltaget på husdyrbruget. Ifølge vejledningen anses et teknologisk tiltag ikke for proportionalt, hvis det koster mere end 100 kr. pr. reduceret kg N eller en investering på 8 kr. pr. slagtesvin.

Nedenfor fremgår resultatet af denne proportionalitetsberegning, som medfører, at der foretages en fodertilpasning mht. råprotein.

- Opsætning af luftrensning
- Gylleforsuring
- Gyllekøling
- Foderoptimering
- Fast overdækning af gylletanke

Opsætning af luftrensning

I henhold til BAT-teknologibladet udgør meromkostningerne ca. 3 % og det koster ca. 58,- kr. pr. reduceret kg N (for en produktion på ca. 250 dyreenheder).

Der er naturlig ventilation i halvdelen af stalden og en etablering af et luftrensningsanlæg vil derfor forudsætte en ombygning af halvdelen af stalden til mekanisk ventilation, Udgiften til ombygning af stalden kommer oveni de udgifter, der er nævnt ovenfor.

Gylleforsuring

I henhold til BAT-teknologibladet udgør meromkostningerne ca. 3 % og det koster ca. 33,- kr. pr. reduceret kg N (for en produktion på ca. 250 dyreenheder).

Gyllekøling

Der er ikke mulighed for at udnytte overskudsvarmen ved gyllekøling. Derfor er vurderingen af økonomisk proportionalitet foretaget i forhold til 0 % varmeudnyttelse.

I henhold til BAT-teknologibladet udgør meromkostningerne ca. 1-2 % og det koster ca. 150,- kr. pr. reduceret kg N (for en produktion på ca. 250 dyreenheder).

Foderoptimering

Som angivet i afsnit vil ammoniakemissionen fra staldanlægget med drænet gulv og spalter uden de angivne fodertiltag være 3805 kg N.

Ansøger har valgt at anvende fodertilpasning til opfyldelse af BAT på staldindretning.

Der foretages en foderoptimering mht. råprotein, således at denne i ansøgningen lyder på 145,8 g/148,2 g råprotein/FE. Se afsnit 4.2.4 for beregningsformler for fodertilpasning.

Med den angivne fodertilpasning i ansøgningerne for vægtintervallet 35-108 kg/ 35-115 kg angivet overholdes BAT kravet med -4/-2 kg N i afsnit 4.2.4.

Fast overdækning af gylletank

Ansøger har oplyst at overdækning af gylletank ikke er et proportionalt tiltag.

Med en fast overdækning på den store beholder kan ammoniakfordampningen fra lager reduceres med ca. 130 kg N/år.

Prisen for PVC-dug er ifølge Perstrup Beton Industri A/S ca. 200.000 kr. for en beholder med en diameter på ca. 30 meter og en kapacitet på ca. 3.000 m³.

Etablering af fast overdækning på gyllebeholderen giver årlige omkostninger på 25.500 kr., og de årlige omkostninger pr. kg reduceret NH₃-N fordampning vil dermed være ca. 190 kr/kg N (inklusive værdi opsamlet N), se beregning i bilag 3A.

Med en fast overdækning på den lille beholder kan ammoniakfordampningen fra lager reduceres med 35 kg N/år.

Prisen for PVC-dug er ifølge Perstrup Beton Industri A/S ca. 125.000 kr. for en beholder med en diameter på ca. 15 meter og en kapacitet på ca. 1.000 m³.

Etablering af fast overdækning på gyllebeholderen giver årlige omkostninger på 15.940 kr., og de årlige omkostninger pr. kg reduceret NH₃-N fordampning vil dermed være ca. 450 kr./kg N (inklusive værdi opsamlet N), se beregning i bilag 3B.

Dermed vurderes omkostningerne til fast overdækning af gyllebeholderne ikke at være proportional med miljøgevinsten, og fravælges af samme grund.

Vurdering – staldindretning

På baggrund af ovenstående økonomiske vurderinger er det fravalgt at anvende BAT i stalden og opbevaringsanlæg, da udgiften hertil enten overstiger 1 % af de samlede omkostninger og/eller udgiftsniveauet overstiger 100,- kr. pr. reduceret kg N.

Hedensted kommune vurderer, at slagtesvineproduktionen overholder BAT niveau for staldindretning mht. ammoniak for det samlede staldanlæg på baggrund af den ansøgte fodertilpasning. Der er foretaget en vurdering af andre tiltag, og disse er ikke fundet proportionale. Der er stillet vilkår til mængde af N ab dyr, se i afsnit 4.2.4 om ammoniak for vurdering af foderoptimeringen.

4.4.3 Foderforbrug

Ansøger optimerer foderblandingerne så tildelingen af N og P tilpasses dyrenes behov. Der er stor fokus på, at husdyrgødningens indhold af næringsstoffer minimeres. I øvrigt tilrettelægges fodringen, så mængden af foderrester minimeres.

Der fodres med tørfoder, og der fodres med blandinger, der er nøje tilpasset grisenes alder og deres konkrete behov.

Der foretages en foderoptimering mht. råprotein, således at denne i ansøgningerne for 35-108 kg/ 35-115 kg lyder på 145,8/148,2 g råprotein/FE. Se afsnit 4.2.4 for beregningsformler for fodertilpasning.

Emissionsgrænseværdien for fosfor opnåelig ved anvendelse af BAT for husdyrbrug med konventionel produktion af slagtesvin i gyllebaserede staldsystemer må maksimalt være 20,5 kg P/DE ab lager.

Emissionsgrænseværdi: $248,1 \text{ DE} \times 20,5 \text{ kg P/DE} = 5.086 \text{ kg P}$.

Der er i ansøgningerne for 35-108 kg/ 35-115 kg angivet at være et indhold af fosfor i gødningen på 4993/5033 kg P.

Dermed anses emissionsgrænseværdien for fosfor at være overholdt.

Vurdering – foder

Hedensted Kommune vurderer, at der på baggrund af ansøgers oplysninger om anvendelse af optimeret fodertildeling, at Kommunens BAT niveau på foder er overholdt. Der er stillet vilkår til maksimal fosforemission ab dyr samt foderoptimering med hensyn til råprotein.

4.4.4 Vandforbrug

Vandforbruget går primært til drikkevand og vask af stalde.

Drikkevand

Husdyrbrugets drikkevandsinstallationer rengøres og efterses jævnligt med henblik på at undgå spild.

Vask

Når der vaskes stalde foretages en iblødsætning, hvorefter staldene vaskes med højtryksrensere med koldt vand. Iblødsætningen og anvendelsen af højtryksrensere er med til at reducere vandforbruget i forbindelse med vask.

Øvrige

I forbindelse med den daglige rytme og gennemgang i staldene, reduceres risikoen for at eventuelt brud på drikkevandsystemet resulterer i et længere varende spild af vand. Eventuelle lækager identificeres og små reparationer udføres hurtigst muligt. Service tilkaldes, hvis der er behov for det.

Forbruget af vand opgøres og registreres løbende, og der vil blive fulgt op på eventuelle afvigelser. Det synes ikke muligt at foretage yderligere vandbesparende foranstaltninger, da det ikke vurderes at der forbruges mere end nødvendigt.

Ifølge BREF anvendes der således BAT, da staldene rengøres med højtryksrensere efter hver hold dyr, der foretages regelmæssig kontrol af drikkevandsinstallationerne, vandforbruget registreres regelmæssigt vha. målere og lækager i vandsystemet findes og udbedres.

Vurdering – vandforbrug

Hedensted Kommune vurderer, at niveauet for BAT er opfyldt, da vandforbruget løbende monitoreres. Der er stillet vilkår om jævnlig aflæsning af vandforbruget.

4.4.5 Energiforbrug

Udendørsbelysning tændes manuelt og er kun tændt i forbindelse med daglige arbejds gange, hvis dagslyset ikke er tilstrækkeligt. Der anvendes lavenergipærer over-

alt, hvor det er muligt. Der overvejes løbende muligheder for at reducere forbruget vha. automatiske foranstaltninger. I den ene halvdel af stalden er der naturlig ventilation, der ikke bruger strøm. I den anden halvdel af stalden er der mekanisk ventilation, som er frekvensstyret og tilkoblet en automatisk styreenhed, hvilket er med til at reducere energiforbruget.

Transporter med husdyrgødning planlægges, så de er så effektive og energibesparende som muligt.

Forbruget opgøres og registreres løbende, og der vil blive fulgt op på eventuelle afvigelser.

Ifølge referencedokumentet for bedste tilgængelige teknikker (BREF) der vedrører intensiv fjerkræ- og svineproduktion, anvendes der således BAT, når der er lavenergibeskyttelse, eftersyn og rengøring af ventilatorer, temperaturstyring der sikre temperaturkontrol og minimumsventilation i perioder, hvor der ikke er behov for ret stor ventilation.

Vurdering - energiforbrug

Hedensted Kommunes BAT niveau for energiforbrug er overholdt på baggrund af ansøgers oplysninger omkring anvendelse af bedste ventilationstype i forhold til elforbrug, anvendelse af temperatur- og frekvensstyret ventilation, vilkår om renholdelse og vedligeholdelse af ventilationen samt vilkår om registrering af elforbrug med kvartalsvise intervaller, hvormed det er muligt at handle på baggrund af udsving i forbruget af el.

4.4.6 Opbevaring af husdyrgødning

Opbevaring

Begge gyllebeholdere bliver kontrolleret via 10-års beholderkontrolordningen.

For hver gyllebeholder er der tale om:

- en stabil beholder, der kan modstå mekaniske, termiske og kemiske påvirkninger
- lageret tømmes hvert år og inspiceres visuelt (tømmes helt 1 gang om året)
- beholderens bund og vægge er tætte
- der ingen spjæld er, men alt overpumpes via neddykket rør
- gyllen kun omrøres umiddelbart før tømning
- beholderen er overdækket med naturligt flydelag (sikres ved at tilsætte halm efter hver tømning), og beholderen kontrolleres ved 10-års beholderkontrollen, vurderes det, at der er BAT med hensyn til gødningsopbevaring jf. referencedokumentet for bedste tilgængelige teknikker der vedrører intensiv fjerkræ- og svineproduktion (BREF).

Vurdering - opbevaring af husdyrgødning

Hedensted Kommune vurderer, at Kommunens niveau for BAT på opbevaring af husdyrgødning er overholdt. Ansøger overholder gældende lovgivning for opbevaring af husdyrgødning. Gældende dansk lovgivning på dette område er dækkende for langt størstedelen af punkterne under opbevaring af husdyrgødning i BREF-referencedokument.

4.4.7 Samlet vurdering BAT

På baggrund af ansøgers oplysninger om anvendelse af BAT og redegørelse for valg og fravalg i forhold til management, staldindretning, foder, vand- og energiforbrug, opbevaring af husdyrgødning, samt de stillede vilkår omkring fodring og registrering af el- og vandforbrug, vurderer Hedensted Kommune, at husdyrbruget opfylder kravet om BAT for alle stalde og driftsstyring i øvrigt.



I forbindelse med udarbejdelse af eventuelle tillæg og senest ved revurdering af miljøgodkendelsen, vil overvejelserne omkring BAT blive taget op til fornyet vurdering.

4.5 Landskabelige hensyn

Ejendommen er i det åbne land udenfor områder, der er udpeget som værende et særligt værdifuldt naturområde samt diverse fredningslinjer, strand- klit-, sø- å- og fortidsmindebeskyttelseslinier, skovbyggelinje samt kulturmiljøer og kirkeomgivelseslinjer.

Der er ingen registrerede diger og fortidsminder i 500 m radius fra staldanlægget. Nærmeste Natura2000-område 'Habitatområde nr. 66 og EF-fuglebeskyttelsesområde, nr. 44 'Uldum Kær, Tørring Kær og Ølholm Kær' ligger ca. 980 m mod nordøst.

Selve ejendommen ligger indenfor område med særlige drikkevandsinteresser.

Der foretages i forbindelse med revurderingen ingen ændringer af ejendommens ydre.

Vurdering

Hedensted Kommune vurderer, idet der er tale om en revurdering af et eksisterende brug, hvor der ikke foretages ændringer, at husdyrbruget fortsat vil kunne drives under varetagelse af de landskabelige hensyn.

4.6 Ophør

I forbindelse med ejers ophør af husdyrproduktion, vil der enten ske det, at ejendommen overdrages med alt indhold til en anden husdyrproducent – eller også vil anlægget blive tømt for dyr og gødning. Rester af kemikalier, olie, medicin, kanyler samt andet affald vil blive bortskaffet iht. kommunens affaldsregulativ. Gældende love og regler vil blive overholdt.

4.7 Samlet vurdering

Hedensted Kommune vurderer i nærværende revurdering, at der er behov for at påbyde nye og ændrede vilkår.

Med de nye vilkår, vurderer kommunen, at husdyrbruget har truffet de nødvendige foranstaltninger til at kunne fortsætte driften ved at forebygge og begrænse forurening ved anvendelse af bedste tilgængelige teknik, og at husdyrbruget i øvrigt kan drives på stedet uden at påvirke omgivelserne udover, hvad der ligger indenfor normen for et husdyrbrug med den givne produktionsstørrelse og indretning.

Der er stillet vilkår om fremtidig foderoptimering, som opfylder Miljøstyrelsens vejledende BAT niveau med hensyn til ammoniak.

I forbindelse med næste revurdering af miljøgodkendelsen vil der igen foretages en vurdering af BAT.



5. FORMALIA

5.1 Lov m.m.

Husdyrbruget er omfattet af Lov om miljøgodkendelse m.v. af husdyrbrug. Følgende bekendtgørelser, regulativer og forskrifter er relevante for husdyrbruget.

- Lovbekendtgørelse om miljøgodkendelse m.v. af husdyrbrug, nr. 1486 af 4. december 2009 med senere ændringer.
- Miljøbeskyttelsesloven, lov om miljøbeskyttelse, lovbek. nr. 879 af 26. juni 2010 med senere ændringer og tilhørende bekendtgørelser.
- Husdyrgodkendelsesbekendtgørelsen nr. 294 af 31. marts 2009 om tilladelse og godkendelse af husdyrbrug og senere ændringer.
- Husdyrgødningsbekendtgørelsen, bekendtgørelse om erhvervsmæssigt dyrehold, husdyrgødning, ensilage m.v., bekendtgørelse nr. 764 af 28. juni 2012
- Affaldsbekendtgørelse, bekendtgørelse nr. 1309 af 18. december 2012 om affald
- Hedensted Kommunes regulativ for erhvervsaffald
- Kommuneplan 2009 for Hedensted Kommune

5.2 Klagevejledning

Afgørelsen vil blive offentlig bekendtgjort på Hedensted Kommunes hjemmeside den 4. april 2013.

Godkendelsen kan påklages til Natur- & Miljøklagenævnet af ansøgeren, klageberettigede myndigheder og organisationer samt enhver, der har en væsentlig, individuel interesse i sagens udfald, jf. Husdyrlovens § 84 - 87.

En eventuel klage skal indgives skriftligt og stiles til Natur- og Miljøklagenævnet, Rentemestervej 8, 2400 København NV, men sendes til Hedensted Kommune, Teknik & Miljø, Tjørnevej 6, 7171 Uldum eller på mail til: miljo@hedensted.dk

Kommunen vil umiddelbart efter klagefristens udløb sende klagen videre til Natur- og Miljøklagenævnet ledsaget af denne afgørelse og det materiale, som er indgået i sagens bedømmelse.

Klagefristen er 4 uger fra offentliggørelsen, hvilket betyder, at en eventuel klage skal være Hedensted Kommune i hænde **senest den 2. maj 2013 kl. 17.00**

Det er en betingelse for Natur- og Miljøklagenævnets behandling af Deres klage, at De indbetaler et gebyr til Natur- og Miljøklagenævnet. Klagegebyret er fastsat til 500 kr.

De modtager en opkrævning på gebyret fra Natur- og Miljøklagenævnet, når nævnet har modtaget klagen fra Kommunen. De skal benytte denne opkrævning ved indbetaling af gebyret. Natur- og Miljøklagenævnet modtager ikke check eller kontanter. Natur- og Miljøklagenævnet påbegynder behandlingen af klagen, når gebyret er modtaget. Betales gebyret ikke på den anviste måde og inden for den fastsatte frist på 14 dage, afvises klagen fra behandling. Vejledning om gebyrordningen kan findes på Natur- og Miljøklagenævnets hjemmeside.

Gebyret tilbagebetales, hvis

- 1) klagesagen fører til, at den påklagede afgørelse ændres eller ophæves,
- 2) klageren får helt eller delvis medhold i klagen, eller
- 3) klagen afvises som følge af overskredet klagefrist, manglende klageberettigelse eller fordi klagen ikke er omfattet af Natur- og Miljøklagenævnets kompetence.

Det bemærkes, at hvis den eneste ændring af den påklagede afgørelse er forlængelse af frist for efterkommelse af afgørelse som følge af den tid, der er medgået til at behandle sagen i klagenævnet, tilbagebetales gebyret dog ikke.

Ansøgeren vil ved klagefristens udløb få besked, såfremt der er modtaget klager.

Søgsmål kan anlægges for domstolene i henhold til § 90 i Husdyrloven. Fristen er 6 måneder fra godkendelsen er meddelt.

5.3 Næste revurdering

Hedensted Kommune skal tage godkendelse op til revurdering, når der er forløbet 10 år efter godkendelse jf. godkendelsesbekendtgørelsens § 17. Det er derfor planlagt at igangsætte den næste revurdering i 2023.

5.4 Andet

Dyreenheder er beregnet efter omregningsfaktorer i Bekendtgørelse nr. 764 af 28. juni 2012 om erhvervsmæssigt dyrehold, husdyrgødning, ensilage mv. Denne miljøgodkendelse er foretaget i forhold til det ansøgte antal dyr, uagtet at der senere måtte ske ændringer i beregning af antal dyreenheder. Kommunen skal gøres opmærksom på, at det er antallet af producerede dyr samt dyr på stald, som danner grundlaget for produktionstilladelsen.

Kopimodtagere:

Konsulent Max Jacobsen, Max Jacobsen Miljørådgivning, mjb@maxjacobsen.eu

Sundhedsstyrelsen, Embedslægeinstitutionen Midtjylland: midt@sst.dk

Danmarks Fiskeriforening: mail@dkfisk.dk

Ferskvandsfiskeriforeningen for Danmark: nb@ferskvandsfiskeriforeningen.dk

Danmarks Naturfredningsforening: dnhedensted-sager@dn.dk

Det Økologiske Råd: husdyr@ecocouncil.dk

Dansk Ornitologisk Forening: natur@dof.dk + lokal repræsentant: kaae@lafnet.dk

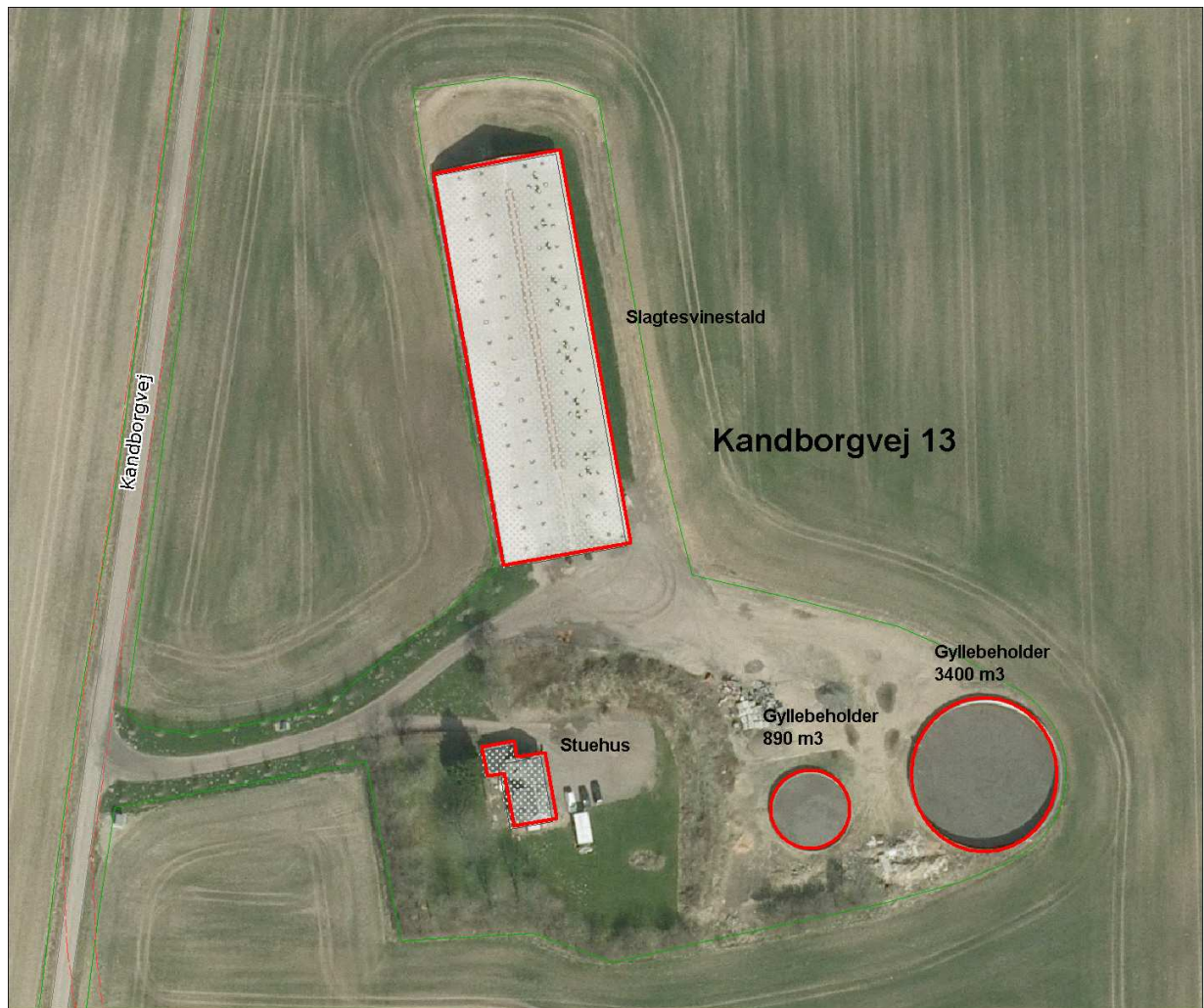
Danmarks Sportsfiskerforbund: post@sportsfiskerforbundet.dk +

jka@sportsfiskerforbundet.dk

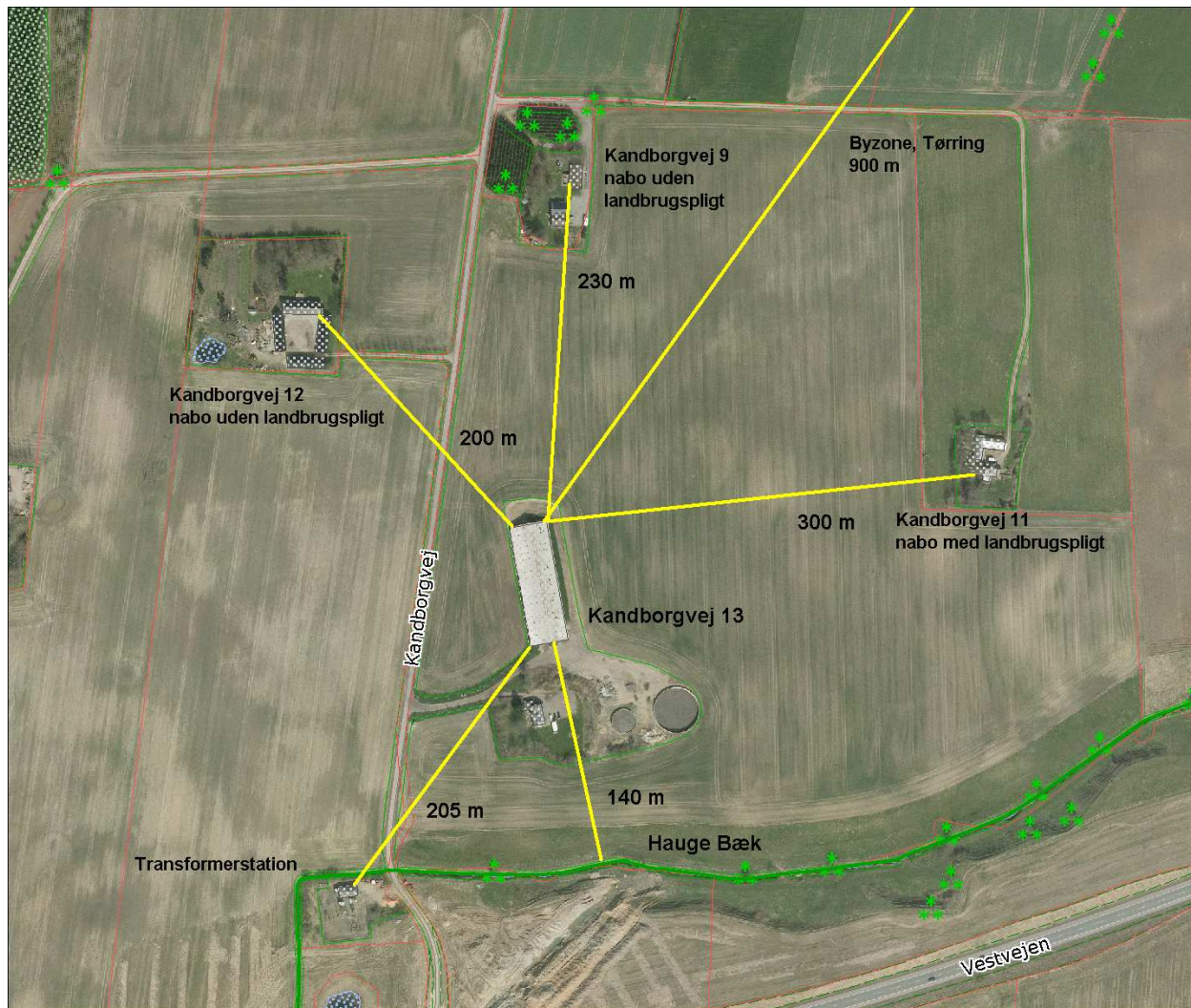
Naboer og ejere af udbringningsarealer er i forbindelse med høringsperiode af udkast til afgørelse oplyst om, at såfremt der ikke kommer bemærkninger til udkastet inden for den 3 uger høringsperiode, vil der træffes afgørelse om revurdering af miljøgodkendelse uden ændringer i forhold til udkastet, kort tid efter høringsfristens udløb.



BILAG 1. SITUATIONSPLAN



BILAG 2. OVERSICHT OVER AFSTANDE



BILAG 3A. BEREGNING FOR ETABLERING AF FAST OVERDÆKNING PÅ STOR BEHOLDER

Omkostning ved investering i teknologi - Bilag 2A

	1	2	3	4	5	6	7	8	9	10
	30.000	29.000	28.000	27.000	26.000	25.000	24.000	23.000	22.000	21.000
	år									
Rente	5%									
Investering i alt	200.000									
Afskrivningsperiode	10 år									
Årlig afskrivning	20.000 Kroner									
SUM	255.000 Kroner									
Gennemsnitlig omk.	25.500 Kroner									
Årlig driftsomkostning	0 Kroner									
Årlige besparelser	845 Kroner									
I alt	24.655									
Reduktion	130,00 kg N / år									
Pris	189,65 Kr / kg N / år									

Værdi af sparet N (kr./kg N): 6,5

Årlig besparelse esvarer til værdin af det kvælstof der ikke fordampes som ammoniak.

BILAG 3B. BEREGNING FOR ETABLERING AF FAST OVERDÆKNING PÅ LILLE BEHOLDER

Omkostning ved investering i teknologi - Bilag 2B

	1	2	3	4	5	6	7	8	9	10
	18.750	18.125	17.500	16.875	16.250	15.625	15.000	14.375	13.750	13.125
	år									
Rente										
Investering i alt	5%									
Afskrivningsperiode	125.000									
Årlig afskrivning	12.500 Kroner									
SUM	159.375 Kroner									
Gennemsnitlig omk.	15.938 Kroner									
Årlig driftsomkostning	0 Kroner									
Årlige besparelser	228 Kroner									
I alt	15.710									
Reduktion	35,00 kg N / år									
Pris	448,86 Kr / kg N / år									

Værdi af sparet N (kr./kg N): 6,5

Årlig besparelse esvarer til værdin af det kvælstof der ikke fordampes som ammoniak.