

ATTEC DANMARK A/S
Mømmarkvej 293 B
6470 Sydals

Tillæg til miljøgodkendelse - udvidelse af produktionstid og påbud om ændring af støjgrænser

Sønderborg Kommune har den 22. oktober 2013 modtaget en ansøgning om udvidelse af produktionstiden på ATTEC DANMARK A/S, Mømmarkvej 293 B, 6470 Sydals.

Godkendelse af udvidelse af produktionstid

Sønderborg Kommune imødekommer virksomhedens ansøgning og vurderer, at der ikke skal fastsættes yderligere vilkår til miljøgodkendelsen. Virksomheden skal overholde de vilkår, som er meddelt i miljøgodkendelsen af 24. marts 2010. Dette er en afgørelse efter miljøbeskyttelseslovens § 33, stk. 1.

Påbud om ændring af vilkår for støjgrænser

Sønderborg Kommune meddeler samtidig påbud om ændring af støjgrænser i vilkår 3.1 i miljøgodkendelsen af 24. marts 2010. Påbuddet gives efter miljøbeskyttelseslovens § 41 med følgende vilkår:

3.1a Virksomhedens eksterne støjbelastning må ikke overstige nedenstående værdier. De angivne værdier for støjbelastningen er de ækvivalente, korrigerede lydniveauer i dB(A). Områderne fremgår af bilag 1.

- I. I delområde 3.2.001.D, der er udlagt til offentlige formål, og den faktiske anvendelse er skole.
- II. I boligområde 3.2.001.C, som er et område med blandet bolig og erhvervsbebyggelse.
- III. I boligområde 3.2.001.B og 3.2.002.B, som er boligområder med åben og lav boligbebyggelse.

Sønderborg Kommune
Miljø
Rådhusstorvet 10
6400 Sønderborg
T 8872 4083
F 8872 6440
miljo@sonderborg.dk
www.sonderborgkommune.dk

	Kl.	Reference-tidsrum (timer)	I dB(A)	II dB(A)	III dB(A)
Mandag-fredag	07-18	8	45	55	45
Lørdag	07-14	7	-	55	45
Lørdag	14-18	4	-	45	40
Søn- og helligdage	07-18	8	-	45	40
Alle dage	18-22	1	-	45	40
Alle dage	22-07	0,5	-	40	35
Spidsværdi	22-07	-	-	55	50

Baggrund

ATTEC DANMARK A/S har en miljøgodkendelse fra 24. marts 2010, hvor følgende aktiviteter er godkendt:

- A 205: Virksomheder i øvrigt, der foretager forarbejdning af jern, stål eller metaller med et hertil indrettet produktionsareal på 1.000 m² eller derover.
- A 203: Anlæg, der foretager støvfrembringende overfladebehandling, herunder slibning, sandblæsning og pulverlakering, af emner af jern, stål eller andre metaller, når den samlede udsugningskapacitet fra anlægget overstiger 10.000 normal m³ pr. time.

Da virksomheden har fået en større ordretilgang de senere år ønsker virksomheden at udvide produktionstiden i forskellige afdelinger.

Driftstid for hele virksomheden er:

Ugedag	Dag	Aften	Nat
Mandag-torsdag	06:00-15:00	15:00-23:00	23:00-06:00
Fredag	06:00-20:00		
Lørdag-søndag	06:00-15:00		

Driftstid for de enkelte forurenende anlæg, hvor L betegner de forskellige afkast, er:

Afdeling	Afkast	Tid
Administration	L1	08:00-16:00
Driftskontor	L3	08:00-16:00
Metalbearbejdning	L4	06:00-06:00
Værksted/montagehal*	L5	06:00-06:00
Sliberum	L6	06:00-15:00
Glasblæserkabine* og glasblæser*	L7	06:00-23:00
Svejsning*	L8	06:00-06:00

De med *mærkede er afdelinger, hvor produktionstiden ønskes udvidet.

Side 3/7

Vurdering - udvidelse af produktionstid

Virksomheden har ikke vilkår til, i hvilke tidsrum, der må produceres. En ændring i produktionstid fra etholdsskift til toholds- eller treholdsskift er godkendelsespligtig, da det er en udvidelse af driften. Da miljøgodkendelsen blev givet i 2010 var det kun metalbearbejdning, som foregik i treholdsskift. Virksomheden ønsker nu mulighed for at foretage montagearbejde og svejsning i treholdsskift, og udvide støvfrembringende overfladebehandling fra etholds- til toholdsskift.

Udvidelsen af produktionstiden forventes ikke at få de store støjmæssige konsekvenser, da aktiviteterne forbundet hermed foregår indendørs. Virksomheden har ligeledes oplyst, at udvidelse af produktionstiden ikke giver anledning til mere intern udendørs transport i aften- og nattetimerne. I godkendelsen fra 2010 er der vilkår til luft- og støjemission samt vilkår til opbevaring og håndtering af affald. Disse vilkår vurderes at være dækkende for udvidelsen. Virksomheden får dog revideret deres støjgrænser, jf. afsnittet "vurdering - påbud".

Det vurderes, at forureningen fra udvidelsen kan rummes inden for den eksisterende miljøgodkendelse.

Planforhold

Virksomheden er beliggende i byzone i kommuneplanområde 3.2.002.E, som er udlagt til erhverv. Områderne har fået nye betegnelser, jf. kommuneplanen 2009-2021.

De tilstødende delområder er mod vest 3.2.001.D, som er udlagt til offentlige formål, og den faktiske anvendelse er skole, samt delområde 3.2.001.C langs landevejen i Tandslet, som er udlagt til blandet bolig og erhverv. Der er et boligområde med åben lav bebyggelse både vest og øst for virksomheden henholdsvis 3.2.001.B og 3.2.002.B.

En del af område 3.2002.E, hvori virksomheden er beliggende, er omfattet af lokalplan TA-6.1, Erhvervsområde i Tandslet fra 2001.

Vurdering - påbud

Under udarbejdelsen af tillægget til udvidelse af produktionstiden er miljøafdelingen blevet opmærksom på nogle forhold, som betyder, at støjvilkår 3.1 i godkendelsen fra 2010 bør revurderes:

- Siden godkendelsen blev givet i 2010, har virksomheden købt nabomatriklen nr. 12, Tandslet Ejerlav, Tandslet. Der er i godkendelsen fastsat støjgrænserne svarende til blandet bolig og erhverv for område 3.2.002.E, som var den faktiske anvendelse på daværende tidspunkt.

Da virksomheden nu ejer hele området i 3.2.002.E er det ikke længere relevant at fastsætte støjgrænser for delområde 3.2.002.E. Støjgrænserne for delområde 3.2.002.E udgår dermed.

Side 4/7

- Miljøafdelingen er ligeledes blevet opmærksom på Miljøstyrelsens vejledning nr. 3 fra 2003 om "Ekstern støj i byomdannelsesområder". Det fremgår af vejledningen, at børns indlæring kan blive forringet, når der er støj, og støjen forstyrrer kommunikation og koncentration. Efter Miljøstyrelsens opfattelse kan det være rimeligt at fastsætte støjgrænser ved skoler, børnehaver og lignende institutioner på 45-50 dB(A) i dagtimerne. Miljøstyrelsen anbefaler, at der efter de faktiske omstændigheder bør fastsættes støjvilkår i overensstemmelse med støjvejledningens områdetype 4 eller 5. Miljøafdelingen vurderer, at der skal fastsættes støjgrænser svarende til områdetype 5 for delområde 3.2.001.D, da området har karakter af åben lav bebyggelse. Støjgrænserne i dagtimerne mandag-fredag kl. 7-18 skærpes dermed fra 55 til 45 dB(A), mens der ikke fastsættes støjgrænser udenfor det tidsrum, hvor børnene opholder sig i skolen.

De øvrige støjgrænser for boligområderne, 3.2.001.B og 3.2.002.B, og området langs landevejen i Tandslet, 3.2.001.C, som er fastsat i godkendelsen fra 2010 og som svarer til de vejledende støjgrænser, ændres ikke med det nye vilkår 3.1a.

Miljøafdelingen vurderer, at virksomheden kan overholde støjgrænserne.

Indsigelser og bemærkninger i forbindelse med høring

Et udkast til tillægsgodkendelse og påbud har været i høring hos virksomheden og de nærmeste naboer. Der er ikke indkommet nogen kommentarer.

Klagevejledning

Denne afgørelse er meddelt efter miljøbeskyttelseslovens kapitel 5. Afgørelsen kan påklages til Natur- og Miljøklagenævnet efter reglerne i miljøbeskyttelseslovens kapitel 11. Klagen skal være modtaget af Sønderborg Kommunes miljøafdeling inden klagefristens udløb den 13. december 2013.

Følgende er klageberettigede:

- ATTEC DANMARK A/S
- Enhver, der har en individuel og væsentlig interesse i sagens udfald
- Sundhedsstyrelsen
- Klageberettigede interesseorganisationer

En kopi af denne afgørelse er sendt til:

Sundhedsstyrelsen	syd@sst.dk
Danmarks Naturfredningsforening	dnsoenderborg-sager@dn.dk
Friluftsrådet	fr@friluftsradet.dk
Dansk Ornitologisk Forening	Soenderborg@dof.dk; natur@dof.dk

En eventuel klage skal sendes elektronisk til miljo@sonderborg.dk.

Alternativt sendes den pr. post til:

Miljøafdelingen
 Sønderborg Kommune
 Rådhusvej 10
 6400 Sønderborg

Miljøafdelingen sender klagen videre til Natur- og Miljøklagenævnet sammen med det materiale, der ligger til grund for sagens bedømmelse. Det er en betingelse for Natur- og Miljøklagenævnets behandling af din klage, at du indbetaler et gebyr på 500 kr.

Natur- og Miljøklagenævnet sender en opkrævning af gebyret direkte til klageren, når nævnet har modtaget klagen fra Miljøafdelingen. Du skal bruge denne opkrævning ved indbetaling af gebyret. Natur- og Miljøklagenævnet påbegynder først behandlingen af klagen, når gebyret er indbetalt. Bliver gebyret ikke betalt på den anviste måde og inden for den fastsatte frist på 14 dage, afviser Natur- og Miljøklagenævnet klagen.

Vejledning om gebyrbetalingen kan findes på Natur- og Miljøklagenævnets hjemmeside.

Gebyret bliver tilbagebetalt hvis:

- klagesagen fører til, at den påklagede afgørelse ændres eller ophæves,
- klageren får helt eller delvis medhold i klagen, eller
- klagen afvises som følge af overskredet klagefrist, manglende klageberettigelse eller fordi klagen ikke er omfattet af Natur- og Miljøklagenævnets kompetence.

Gebyret bliver dog ikke tilbagebetalt, hvis den eneste ændring af den påklagede afgørelse er forlængelse af frist for efterkommelse af afgørelse, som følger af den tid, der er medgået til klagenævnets sagsbehandlingstid.

Civilt søgsmål

Et eventuelt sagsanlæg skal i følge miljøbeskyttelseslovens § 101 stk. 1, være anlagt inden 6 måneder efter, at afgørelsen er modtaget, eller - hvis sagen påklages - inden 6 måneder efter, at den endelige afgørelse foreligger.

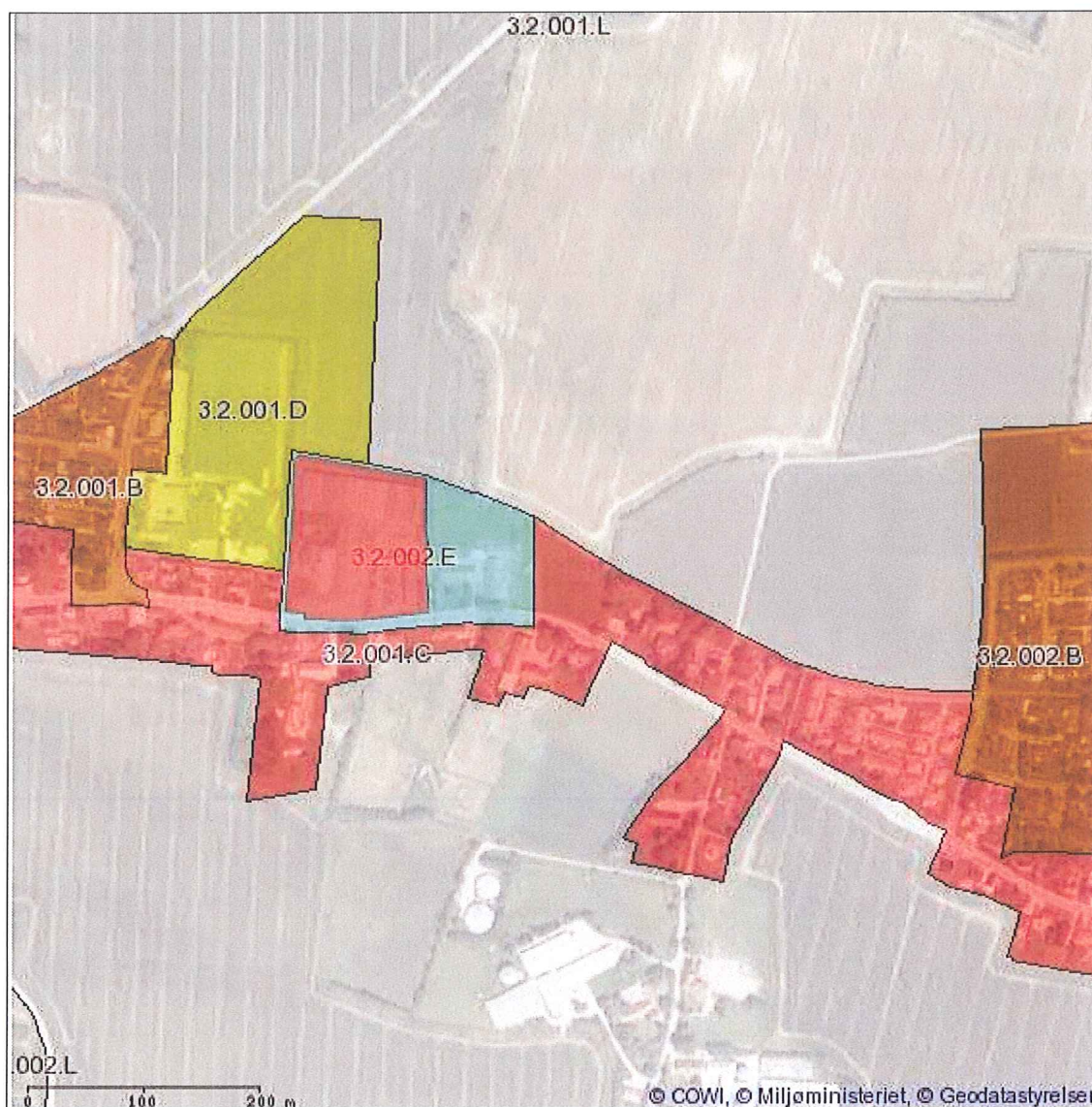
Side 6/7

Venlig hilsen

Anne-Mette K. Andersen
Anne-Mette Kildegård Andersen

Telefon 8872 5809

aann@sonderborg.dk



SIGNATURFORKLARING

KOMMUNEPLANRAMME - VEDTAGET	
	Boligområde
	Blandet bolig og erhverv
	Erhvervsområde
	Område til butiksformål
	Recreation / fritidsformål
	Sommerhusområde
	Offentlige formål
	Tekniske anlæg
	Landområde
	Andet

