

## **Revurdering af miljøgodkendelsen af slagtekyllingeproduktion Bøgballevej 99, 7171 Uldum**



Luftfoto og oversigt over ejendommen Bøgballevej 99, Bøgballe, 7171 Uldum

## Registreringsblad

Landbrugets navn og beliggenhed	Bøgballevej 99, 7171 Uldum
Matrikel nr.	9a m.fl. Bøgballe By, Ø. Snede
CVR nummer	34022445
Ejer af ejendommen	Martin Lomholt Jakobsen, Bøgballevej 99, 7171 Uldum
Driftsansvarlig	Martin Lomholt Jakobsen, Bøgballevej 99, 7171 Uldum
Brugstype	Slagtekyllingeproduktion > 100 DE
Godkendelsesbetegnelse	Revurdering, § 33 i Miljøbeskyttelses- loven, revurderet efter § 41, stk. 2 i Husdyrloven
Skema nr. i husdyrgodkendelse.dk	61571 og 69494
Godkendelsesdato	16. oktober 2014
Revurdering af godkendelsen:	År 2024, medmindre der foretages æn- dringer af produktionen
Myndighed	Hedensted Kommune
Godkendelsen er udarbejdet af	Lene Thorgaard
Lok. ID.	613-I101-000008
Sagsnr.	09.17.18-P19-000036

Uldum, den 16. oktober 2014



Lene Thorgaard

Alle luftfotos er Copyright Hedensted.

# Indhold

<b>1. AFGØRELSE</b> .....	<b>5</b>
<b>2. BAGGRUND</b> .....	<b>5</b>
<b>2.1 Sammendrag</b> .....	<b>5</b>
<b>2.2 Inddragelse af offentlighed</b> .....	<b>6</b>
<b>3. VILKÅR</b> .....	<b>7</b>
<b>3.1 Generelle forhold</b> .....	<b>7</b>
<b>3.2 Anlæg</b> .....	<b>7</b>
3.2.1 Gødningsproduktion og -håndtering .....	7
3.2.2 Ammoniakreducerende tiltag .....	7
3.2.3 Lugt .....	7
3.2.4 Skadedyr og støj .....	7
3.2.5 Affald og kemikalier.....	8
3.2.6 Spildevand .....	8
3.2.7 Driftsforstyrrelser og uheld .....	8
<b>3.3. Kontrol</b> .....	<b>9</b>
<b>3.4 Bedste tilgængelige teknologi/optimering</b> .....	<b>9</b>
<b>3.5 Driftsophør</b> .....	<b>9</b>
<b>4. VURDERING</b> .....	<b>10</b>
<b>4.1 Generelle forhold</b> .....	<b>10</b>
4.1.1 Ejerforhold .....	10
4.1.2 Beskrivelse af dyrehold .....	11
4.1.3 Afstandskrav .....	11
4.1.4 Tidligere afgørelser.....	12
<b>4.2 Anlæg</b> .....	<b>12</b>
4.2.1 Beskrivelse af staldindretning mm. ....	12
4.2.2 Gødningsproduktion- og håndtering.....	12
4.2.3 Driftsforstyrrelser .....	13
4.2.4 Ammoniak.....	14
4.2.5 Lugt .....	17
4.2.6 Støj, støv, lys og skadedyr .....	19
4.2.7 Affald, olie og kemikalier .....	20
4.2.8 Spildevand og overfladevand .....	22
4.2.9 Transport .....	22
4.2.10 Energi- og vandforbrug .....	23
<b>4.3 Egenkontrol</b> .....	<b>23</b>
<b>4.4 Renere teknologi/Bedste tilgængelige teknik (BAT)</b> .....	<b>24</b>
4.4.1 Emissionsgrænseværdi for ammoniak (stald og lager) .....	25
4.4.2 Emissionsgrænseværdi for fosfor.....	27

4.4.3 Øvrige parametre ved vurdering af "bedst tilgængelig teknologi".....	29
4.4.4 Samlet vurdering BAT.....	31
<b>4.5 Landskabelige hensyn.....</b>	<b>31</b>
<b>4.6 Ophør.....</b>	<b>31</b>
<b>4.7 Samlet vurdering.....</b>	<b>32</b>
<b>5. FORMALIA.....</b>	<b>33</b>
<b>5.1 Lov m.m.....</b>	<b>33</b>
<b>5.2 Klagevejledning .....</b>	<b>33</b>
<b>5.3 Næste revurdering .....</b>	<b>34</b>
<b>5.4 Andet.....</b>	<b>34</b>
<b>BILAG 1. VILKÅR FRA MILJØGODKENDELSEN PÅ BØGBALLEVEJ 99 – MEDDELT NOVEMBER 2005 .....</b>	<b>35</b>
<b>BILAG 2. SITUATIONSPLAN.....</b>	<b>37</b>
<b>BILAG 3. OVERSIGT OVER AFSTANDE .....</b>	<b>38</b>
<b>BILAG 4. UDBRINGNINGSAREALER.....</b>	<b>39</b>



## 1. AFGØRELSE

Hedensted Kommune revurderer hermed miljøgodkendelse af 21. november 2005 af husdyrbruget på Bøgballevej 99, 7171 Uldum, matr. nr. 9a m.fl. Bøgballe By, Ø. Sne- de med CVR nummer 34022445 efter § 17 i bekendtgørelsen om tilladelse og godken- delse m.v. af husdyrbrug (godkendelsesbekendtgørelsen<sup>1</sup>) og § 41 i lov om miljøgod- kendelse m.v. af husdyrbrug (Husdyrloven<sup>2</sup>).

Hedensted kommune meddeler påbud om vilkårsændringer (vilkår 1 til 19), i henhold til husdyrlovens § 39, jf. § 41 stk. 2.

Revurderingen af miljøgodkendelsen omfatter en årsproduktion på 489.300 slagtekyl- linge (35 dage), svarende til 163,1 dyreenheder<sup>3</sup>.

Revurderingen er meddelt på de vilkår, som er beskrevet i afsnit 3. Det fremgår i af- snittet, hvilke vilkår, der er bibeholdt eksisterende vilkår, og hvilke der er nye vilkår. I afsnit 4 er der en vurdering af slagtekyllingeproduktionens miljøbelastning på omgi- velseerne.

## 2. BAGGRUND

Jævnfør § 17 i godkendelsesbekendtgørelsen, skal godkendelser meddelt efter miljø- beskyttelseslovens kapitel 5 tages op til revurdering og om nødvendigt ajourføres. Formålet med revurderinger af miljøgodkendelser af husdyrbrug er at sikre, at miljø- beskyttelsesniveauet gennem stillede vilkår fortsat er tilstrækkeligt. Miljøbelastningen fra husdyrproduktionen revurderes i forhold til ajourføring af teknologisk udvikling.

Husdyrbruget på Bøgballevej 99, 7171 Uldum blev miljøgodkendt efter kapitel 5 i mil- jøbeskyttelsesloven den 21. november 2005. Der er ikke foretaget væsentlige fysiske ændringer på anlægget siden miljøgodkendelsen i 2005.

Hedensted Kommune skal på baggrund af tilsyn på virksomheden og inddragelse af ny viden foretage en vurdering af, om det er nødvendigt at ændre vilkårene i den eksiste- rende godkendelse. Hedensted Kommune træffer afgørelse om, at vilkårene i miljø- godkendelsen skal ændres, jf. § 17, stk. 3 i godkendelsesbekendtgørelsen, med hjemmel i § 39, jf. § 41 i husdyrloven.

Hedensted Kommune har indledt revurderingen den 14. maj 2013 ved at sende et op- læg til revurdering af miljøgodkendelsen på Bøgballevej 99, 7171 Uldum, til ejeren af ejendommen. Den 30. januar 2014 modtog kommunen oplysningsmateriale fra ansø- ger.

### 2.1 Sammendrag

På husdyrbruget drives slagtekyllingeproduktion med en produktionstilladelse på 489.300 slagtekyllinger (35 dage), svarende til 163,1 DE. Ejendommen ligger 295 m fra nærmeste enkeltbolig, 725 m fra samlet bebyggelse, som er Bøgballe by og 885 m fra nærmeste byzone, som er et industriområde på Uldum Hede. Der er 1,5 km til Ul- dum by.

Slagtekyllingeproduktionen ligger i det åbne land. De generelle afstandskrav er over- holdt. Afstandskrav i forhold til lugt er overholdt til enkelt beboelse, samlet bebyggel- se samt byzone.

<sup>1</sup> Bekendtgørelse nr. 1172 af 4. oktober 2013 om tilladelse og godkendelse m.v. af husdyrbrug

<sup>2</sup> Lovbekendtgørelse nr. 1486 af 4. december 2009 om miljøgodkendelse m.v. af husdyrbrug

<sup>3</sup> Bekendtgørelse nr. 853 af 30. juni 2014 om erhvervsmæssigt dyrehold, husdyrgødning, ensi- lage mv.

Nærmeste beskyttede naturområde<sup>4</sup> er et overdrev 290 m vest for anlægget. Derudover er der flere søer og enge indenfor 1 km fra staldanlægget. Alle naturområder er vurderet til at kunne tåle belastningen med ammoniak fra husdyrbruget.

BAT niveauet beregnet i henhold til Miljøstyrelsens vejledende emissionsgrænseværdier for slagtekyllingeproduktioner er overholdt ved at øge andelen af direkte udbragt gødning. For de øvrige forhold, management, fodring, energi- og vandforbrug samt opbevarings- og udbringning af husdyrgødning, overholdes Kommunens BAT niveau ligeledes.

I forbindelse med afgørelsen har Hedensted Kommune vurderet, at ansøger har truffet de nødvendige foranstaltninger for at forebygge og begrænse forurening ved anvendelse af bedst tilgængelig teknik, og at kyllingeproduktionen i øvrigt kan drives på stedet uden at påvirke omgivelserne på en måde, som er uforenelig med hensynet til naboer, landskab og miljø.

## **2.2 Inddragelse af offentlighed**

Revurderinger af miljøgodkendelser efter husdyrlovens § 12 skal offentligt annonceres. Annoncering foretages for at inddrage offentligheden tidligt i processen med revurdering af miljøgodkendelse. Ansøgningen om revurdering af miljøgodkendelsen er annonceret i Hedensted Avis den 12. februar 2014. Kommunen har ikke modtaget henvendelser i forbindelse med annonceringen.

Hedensted Kommune har foretaget nabohøring af udkast til revurdering af miljøgodkendelsen i 3 uger.

Naboer på følgende adresser:

Niels Peter Sørensen, Bøgballevej 77, 7171 Uldum  
Ingrid og Johannes Fris Hansen, Bøgballevej 97, 7171 Uldum  
Lissy og Leif Hansen, Bøgballevej 111, 7171 Uldum  
Svenning Jensen, Fælledvej 12 B, 7171 Uldum  
Rina og Jesper Schmidt, Fælledvej 30, 7171 Uldum  
Karen og Leif Nebel Møller, Fælledvej 32, 7171 Uldum  
Jesper Nielsen, Fælledvej 36, 7171 Uldum  
Hans Erik Bisgaard, Skanderborgvej 20, 7171 Uldum  
Egil Andreas Schjøth, Skanderborgvej 28, 7171 Uldum  
Lars Kristian Leth Pedersen, Ørum Skovvej 17, 7171 Uldum

Kommunen har ikke modtaget henvendelser i forbindelse med nabohøringen.

Hedensted Kommunes afgørelse offentliggøres på Kommunens hjemmeside den 16. oktober 2014.

---

<sup>4</sup> Beskyttet efter § 3 i lovbek. Nr. 933 af 24. september 2009 om naturbeskyttelse

### 3. VILKÅR

Følgende afsnit rummer alle vilkår, både eksisterende overførte vilkår, samt nye vilkår. Eksisterende vilkår, som kan være med anden ordlyd, er markeret med \*.

Enkelte vilkår fra miljøgodkendelsen i 2005 er udgået. Dette skyldes, at disse er gældende lov i dag, og det er derfor ikke nødvendigt at fastholde kravet i et separat vilkår. Hvilke vilkår, der er udgået eller bibeholdt fremgår løbende gennem vurderingsafsnittet. I bilag 1 ses en samlet oversigt over vilkår i miljøgodkendelsen fra 2005 med angivelse af udgående vilkår.

#### 3.1 Generelle forhold

1. Godkendelsen omfatter en årsproduktion på 489.300 slagtekyllinger (35 dage), 57.570 ad gangen, svarende til 163,1 dyreenheder (DE)<sup>5</sup>. Inden for dette produktionsinterval tillades afvigelser i slagtealder, når blot det maksimale produktionsniveau omregnet til DE ikke overskrides.
2. \* Ejendommen og dens omgivelser skal renholdes således, at der ikke forekommer væsentlige gener udenfor ejendommens skel i form af røg, støv, ilde lugt eller uhygiejniske forhold, som ifølge Kommunens vurdering kan karakteriseres som væsentlig.
3. \*Ændringer i ejerforhold (eller hvem der er ansvarlig for driften) skal meddeles til miljømyndigheden.

#### 3.2 Anlæg

##### 3.2.1 Gødningsproduktion og -håndtering

4. \*Udbringning af husdyrgødning skal ske efter god nabopraksis og med hensyntagen til vindens retning og meteorologiske forhold.

##### 3.2.2 Ammoniakreducerende tiltag

5. 32 % af dybstrøelsen skal køres direkte ud og pløjes ned.

##### 3.2.3 Lugt

6. \*Virksomheden må ikke give anledning til væsentlige lugt- og støvgener udenfor virksomhedens areal. Det er Hedensted kommunes vurdering om lugt og støvgener er væsentlige.
7. \*Til imødegåelse af lugtgener skal afkast til ventilationsanlæg og staldafsnit vedligeholdes og rengøres i fornødent omfang. Nye afkast skal være ført over tag.

##### 3.2.4 Skadedyr og støj

8. \* Der skal foretages effektiv fluebekæmpelse i overensstemmelse med de af Skadedyrlaboratoriet foreskrevne retningslinjer for fluebekæmpelse<sup>6</sup>.
9. \* Husdyrbrugets støjbelastning, målt udendørs som det ækvivalente, konstante, korrigerede støjniveau i dB(A), målt ved nærmeste nabobeboelse må ikke overstige følgende grænseværdier:

---

<sup>5</sup> Produktionstilladelsen gives til et bestemt produktionsniveau uagtet beregningsformel for DE. Antallet af slagtekyllinger og DE anvendes til omregning af produktionstilladelse f.eks. ved ændret slagtealder end det angivne.

<sup>6</sup> Vejledningen kan hentes på [www.dpil.dk](http://www.dpil.dk), se vejledninger.

Dagperiode	Tidsrum, kl.	Støjniveau
<b>Man- fredag</b>	07.00 - 18.00	55 dB(A)
<b>Lørdag</b>	07.00 - 14.00	55 dB(A)
<b>Lørdag</b>	14.00 - 18.00	45 dB(A)
<b>Søn- og helligdage</b>	07.00 - 18.00	45 dB(A)
<b>Aftenperiode</b>		
<b>Alle dage</b>	18.00 - 22.00	45 dB(A)
<b>Natperiode</b>		
<b>Alle dage</b>	22.00 - 07.00	40 dB(A)

Støjens spidsværdier må ikke overstige 55 dB(A) om natten. Støjgennemsnit skal regnes ifølge vejledningen<sup>7</sup>.

Normal kørsel med traktor og landbrugsmaskiner er ikke omfattet af støjgrænserne.

10. \*Hvis tilsynsmyndigheden finder det nødvendigt, skal husdyrbruget, for egen regning dokumentere, at støjvilkår overholdes. Støjmålinger skal foretages på et tidspunkt, hvor husdyrbrugets aktiviteter svarer til maksimal drift, og foretages i punkter, der forinden er aftalt med kommunen. Støjmålinger og beregninger skal udføres af et akkrediteret firma eller certificeret person i overensstemmelse med Miljøstyrelsens vejledninger 6/1984 og 5/1993. Dokumentation kan højst forlanges udført én gang årligt. Rapporten skal sendes til kommunen senest 1 måned efter målingerne/beregninger er foretaget.

### 3.2.5 Affald og kemikalier

11. \* Opbevaring af farligt affald skal ske forsvarligt og i henhold til gældende regler, fx under tag med fast bund med opkant uden mulighed for afløb og med opsamlingskapacitet til en mængde, svarende til rumfanget af den største benyttede beholder/tromle, eller indendørs på tæt befæstet areal. Ved spild eller uheld må flydende affald ikke kunne løbe i afløbssystemet eller forårsage forurening af jorden eller grundvand.
12. \*Der må maksimalt være et oplag af farligt affald i form af spildolie på 200 liter.

### 3.2.6 Spildevand

13. \*Overfladevand fra omkringliggende arealer samt dræn- og tagvand fra bygningerne må ikke give anledning til gener i grøft. Vandet må ikke indeholde andre stoffer end hvad der er normalt forekommende i overflade- og drænvand.

### 3.2.7 Driftsforstyrrelser og uheld

14. Der skal foreligge beredskabsplan for husdyrbruget, så spild og andet ukontrolleret udslip af gylle og andre forurenende stoffer forebygges, og sådan at skadernes omfang, hvis der alligevel sker uheld, begrænses.
- Planen skal til enhver tid være ajourført og være tilgængelig på husdyrbruget. Eventuelt driftspersonale skal være orienterede om beredskabsplanen.
  - Planen skal indsendes til tilsynsmyndigheden, senest 3 måneder fra godkendelsesdatoen.

<sup>7</sup> Vejledning fra Miljøstyrelsen, Ekstern støj fra virksomheder, 5/1984.



### 3.3. Kontrol

15. Der skal føres driftsjournal af:

- Opgørelse af vandforbrug, minimum hvert kvartal
- Aflæsning af energiforbrug, minimum hvert kvartal
- Foderkontrol til registrering af foderforbrug og indhold af råprotein og fosfor
- Logbog over produktionen ved hver afregning med slagteri eller anden aftager, herunder eksport.

Dokumentation skal opbevares i minimum 5 år og forevises på tilsynsmyndighedens forlangende.

16. \* Til dokumentation for at produktionen ligger indenfor godkendelsens rammer skal der, hvis Hedensted Kommune kræver det, indsendes kopier af relevante dele af afsluttede årsskatteregnskaber med kvitteringer og/eller afregninger fra slagteri inkl. eksportafregninger, samt gødningsregnskab.

### 3.4 Bedste tilgængelige teknologi/optimering

17. Husdyrbruget skal som minimum leve op til den redegørelse for anvendelse af BAT, som fremgår af afsnit 4.4.

18. Der skal anvendes fasefodring således, at foderets indhold af næringsstoffer er tilpasset dyrenes behov i de forskellige produktionsfaser.

### 3.5 Driftsophør

19. I tilfælde af virksomhedens lukning, skal miljømyndigheden senest 1 måned efter, at beslutning herom er taget, have modtaget en plan for nedlukning og afvikling af anlæg, samt oprydning af arealet. Såfremt planen ikke sikrer, at arealet efterlades i en tilfredsstillende miljømæssig tilstand, kan Hedensted Kommune forlange planen ændret.



#### 4. VURDERING

Nedenstående miljøvurderinger danner grundlag for de vilkår, der er stillet i nærværende godkendelse. Udgangspunktet for miljøvurderingen er det indsendte ansøgningsmateriale. Sammen med ansøgningen er indsendt en fiktiv ansøgning første gang den 30. januar 2014 (skema nr. 61571) og senest den 15. september 2014 (skema nr. 69494 version 1). Der er ved opstart af revurdering foretaget tilsyn på ejendommen, mens der i forbindelse med øvrig naturforvaltning er foretaget besigtigelse af udvalgte naturområder tæt på ejendommen.

Vurderingerne skal belyse

- om de eksisterende vilkår er tilstrækkelige til at opfylde nugældende lovgivning,
- om der er behov for at stille yderligere vilkår
- om de virkemidler, der er oplyst til forebyggelse og begrænsning af forurening, opfylder kravet om anvendelse af bedst tilgængelige teknik (BAT) og
- om hvilke konsekvenser husdyrbruget har på omgivelserne.

#### 4.1 Generelle forhold

##### 4.1.1 Ejerforhold

Staldanlægget på Bøgballevej 99, 7171 Uldum ejes og drives af Martin Jakobsen, der bor på samme adresse. Martin Jakobsen driver også slagtekyllingeproduktion på Skovvej 20 og Skovvej 37, 8723 Løsning. Slagtekyllingeproduktionerne drives under CVR nr. 34022445.

Den driftsansvarlige er ansvarlig for overholdelse af vilkårene i nærværende miljøgodkendelse.

I miljøgodkendelsen fra 2005 er der stillet følgende vilkår:

6. *Ændringer i ejerforhold (eller hvem der er ansvarlig for driften) skal meddeles Hedensted Kommune/MiljøCentret.*

Vilkåret bibeholdes, dog med ændring af instans.

Ejendommen er beliggende på matrikel nr. 9a m.fl. Bøgballe By, Ø. Snede og ligger ca. 725 m sydvest for Bøgballe by.

Følgende vilkår indgår i den eksisterende miljøgodkendelse:

4. *Indretning og drift af stalde, opbevaringsanlæg og afløbssystemer samt udbringning af husdyrgødning skal være i overensstemmelse med reglerne i den til enhver tid gældende husdyrgødningsbekendtgørelse p.t. bekendtgørelse nr. 604 af 15. juli 2002 med senere ændringer, om erhvervsmæssigt dyrehold, husdyrgødning, ensilage m.v. (kopi vedlagt).*
5. *Virksomheden må ikke udvides eller ændres på en sådan måde, der efter Hedensted Kommunes skøn indebærer forøget forurening, før udvidelsen eller ændringen er godkendt.*

Landbruget er forpligtet til at overholde gældende lovgivning, som derfor ikke vilkårsfastsættes, og vilkår 4 udgår dermed.

Et vilkår om at udvidelser og ændringer skal godkendes, er nu fastsat gennem § 12 i husdyrloven. Vilkår 5 udgår.

Ligeledes er der i miljøgodkendelsen fra 2005 stillet nedenstående vilkår:

2. *Virksomheden skal indrettes og drives i overensstemmelse med de ved sagens behandling fremkomne oplysninger (se "Grundlaget for miljøgodkendelsen"), for så vidt disse ikke er ændret i afgørelsen.*

I dag stilles specifikke vilkår til driften, hvormed vilkåret udgår.

#### 4.1.2 Beskrivelse af dyrehold

Revurderingen rummer en tilladt årsproduktion på 489.300 slagtekyllinger (35 dage), svarende til 163,1 dyreenheder. Slagtekyllingerne vil være opstaldet med maksimalt 57.570 kyllinger på stald ad gangen.

I den eksisterende miljøgodkendelse til slagtekyllingeproduktionen på Bøgballevej 99, 7171 Uldum efter kapitel 5 i miljøbeskyttelsesloven den 21. november 2005 lyder produktionsvilkåret som følger:

1. *Godkendelsen omfatter i alt 385.000 kyllinger (39 dage) produceret pr. år, svarende til 124 dyreenheder.*

Vilkåret udgår, idet der ændres i vægtklasserne for dyreholdet. I den oprindelige miljøgodkendelse er vilkåret på 39 dage, hvilket i nugældende dyreenheder svarer til 163,14 dyreenheder. Fjerkræslagteriet efterspørger slagtekyllinger produceret til 35 dage, og da 489.300 slagtekyllinger (35 dage) svarer til 163,10 dyreenheder, indsættes nyt vilkår, så tilladte dyrehold fremadrettet er på 489.300 slagtekyllinger (35 dage) og angives i dyreenheder efter nugældende regler.

Det angives desuden, at produktionstilladelsen altid gives til antallet af producerede slagtekyllinger med en fastsat slagtealder uanset gældende dyreenhedsberegning. Afvigelser i slagtealder korrigeres i forhold til antal leverede slagtekyllinger.

På ejendommen produktionen som alt ind alt ud. Efter hvert hold rengøres stald og omgivelser grundig med vand. Inventar, stald, foderopbevaring og omgivelser desinficeres, herefter følger en tomgangsperiode. I tomgangsperioden er der ingen dyr på ejendommen.

Før indsætning af nye hønniker gennemskyllses vandsystemet, foder- og ventilations anlæg afprøves, og stalden tempereres. Det daglige arbejde består i tilsyn med dyr og anlæg. Det skal sikres, at der tilføres den ønskede mængde foder og vand, ligesom klima skal være optimal for dyrene. Døde dyr fjernes dagligt. Der fodres med færdigfoder.

#### 4.1.3 Afstandskrav

Ejendommen er beliggende 1,5 km syd for Uldum by (byzone) og 725 m sydvest for Bøgballe, som er en samlet bebyggelse.

Afstandskrav i forhold til § 8 i husdyrloven omhandler etablering af husdyrbrug. Da nærværende produktion er en eksisterende og uændret produktion og produktionsanlæg, er afstandskravene ikke relevante. Dog er afstandskrav til naboer relevante i forhold til vurdering af lugtgener, støj mv.

Tabel 1. Afstande til naboer m.v.

	<b>Lovkrav, minimum</b>	<b>Målt afstand*</b>
Nabobeboelse uden landbrugspligt, Bøgballevej 111	50 m	295 m
Nabobeboelse med landbrugspligt, Bøgballevej 97	50 m	275 m
Nabobeboelse med landbrugspligt, Fælledvej 30	50 m	380 m
Samlet bebyggelse, Bøgballe	300 m**	725 m
Byzone, Industriområde Heden Uldum	300 m**	885 m

\* Cirka-afstande. Der måles fra nærmeste del af staldanlæg til beboelse/området. Bemærk afstande i forhold til vurdering af lugt beregnes fra centrum af staldanlæg.

\*\* Hvis afstanden er mindre end 300 m skal det vurderes om risikoen for væsentlige gener er begrænset

Se i øvrigt bilag 3 med oversigt over afstande.

#### 4.1.4 Tidligere afgørelser

Bestående virksomheder, som ikke var godkendelsespligtige før den 3. november 1999, skulle efter bekendtgørelsesændring ansøge om miljøgodkendelse senest 1. januar 2003. Der er ikke foretaget screening for VVM-pligt ved Vejle Amt, idet der ikke er sket udvidelser.

Bedriften blev derefter miljøgodkendt den 21. november 2005.

## **4.2 Anlæg**

### 4.2.1 Beskrivelse af staldindretning mm.

Ejendommen består af 3 stalde med et samlet produktionsareal på 2690 m<sup>2</sup>. Der produceres ca. 8 hold slagtekyllinger om året med en produktionstid på gennemsnitlig 35 dage. Der er 57.570 stipladser. Den maksimale belægningsgrad er 40 kg dyr/m<sup>2</sup>. Produktionen foregår efter princippet alt ind alt ud.

Kyllingerne går på fast gulv med strøelse bestående af spagnum iblandet spåner. Dette er det eneste staldsystem, der findes til slagtekyllingeproduktion i Danmark. Staldsystemet er beskrevet i Miljøstyrelsens driftssystem for slagtekyllinger af 15. marts 2011.

Der er foderopbevaring mellem stalde, idet der er 6 stk. á 16 tons samt 2 stk. gastætte kornsiloer på hhv. 120 og 150 tons.

Følgende vilkår indgår i den eksisterende godkendelse:

- 3. Ejendommen og dens omgivelser skal renholdes således, at der ikke forekommer væsentlige gener uden for ejendommens skel i form af røg, ildelugt eller uhygiejniske forhold.*

Ovenstående vilkår vurderes stadig at være relevant og bibeholdes, dog med den tilføjelse, at der er Kommunen, der vurderer, hvorvidt en gene kan karakteriseres som væsentlig, idet det er Kommunens generelle erfaring, at det er nødvendigt, at præcisere dette.

### Ventilation

Staldlugt og støv ledes gennem i alt 20 (5 + 8 + 7) afkast, som er placeret i kip og går ca. 0,5 m over tagryg. Desuden findes der 9 (2 + 4 + 3) gavlventilatorer på kyllingehusene, som benyttes om sommeren.

Lufthastigheden i afkastene er ved maksimal ventilation på 133.000 m<sup>3</sup>/time (dvs. ved max belægning om sommeren). Max lufthastighed i gavlventilatorer er 37.000 m<sup>3</sup>/time.

Ventilationsanlæg kører med undertryk og er frekvensstyret og tilkoblet fuldautomatisk styringsenhed, der sikrer mod overventilation af stalddene.

### *Rengøring af ventilation*

Der sker regelmæssig rensning af ventilationsanlæg i forbindelse med rengøring af staldanlæg efter hvert hold.

### 4.2.2 Gødningsproduktion- og håndtering Produktion

Gødningstypen er 100 % dybstrøelse.



Der produceres jf. normtal 2013, som benyttes i husdyrgodkendelse.dk ca. 1,63 tons fast gødning pr. 1000 slagtekyllinger med et tørstofindhold på 48 %.

Årlig gødningsproduktion er 800 tons.

#### Gødningshåndtering

Efter hvert hold kyllinger (ca. 8 hold om året) fjernes gødningen fra stalden og køres enten direkte ud til udspredding eller oplagres det oplagres i gyllebeholder.

32 % af dybstrøelsen, hvilket er mere end normtallet (15 %), køres direkte ud og pløjes ned.

Den resterende dybstrøelse opbevares overdækket på møddingsplads på anden ejendom, inden den bringes ud.

Der er i miljøgodkendelsen fra 2005 stillet følgende vilkår:

*15. Udbringning af husdyrgødning skal ske efter god nabopraksis og med hensyntagen til vindens retning og meteorologiske forhold.*

Ovenstående vilkår vurderes stadig at være relevant og bibeholdes.

#### Vurdering

Hedensted Kommune vurderer, at gødningshåndteringen sker på en sådan måde, at risikoen for uheld er begrænset. I øvrigt opfylder gødningshåndteringen og -opbevaringen gældende regler.

#### 4.2.3 Driftsforstyrrelser

Der kan opstå følgende driftsforstyrrelser/uheld, som kan medføre forøget forurening: Ventilationssvigt, forkerte foderblandinger, uheld ved transport af husdyrgødning, herunder fx overlæs med deraf følgende risiko for spild.

Husdyrbruget har fokus på at minimere risikoen for driftsforstyrrelser/uheld. Der er etableret en alarm på ventilationsanlægget således, at der i forbindelse med driftsstop bliver iværksat nødventilation i anlæggene.

Ved driftsstop på foderanlægget bliver alarmen aktiveret.

Forkert foder bliver udskiftet så snart der er kendskab til fejlløse leverance. Ventilations- og foderanlæg vil blive tilset umiddelbart efter, at alarm for driftsstop er modtaget.

Det tilstræbes, at transportere og udsprede husdyrgødningen uden spild undervejs. Eventuelt spild vil blive opsamlet.

Øvrige mulige uheld kan være spild af olie- og kemikalier og brand på ejendommen. Der er flere olietanke på ejendommen, men de er alle placeret idendørs. Motorolie, spildolie, pesticider og øvrige kemikalier opbevares indendørs i maskinhus med fast bund samt forsvarligt og aflåst.

Der er stillet vilkår om, at der skal udarbejdes en beredskabsplan for husdyrbruget med relevante telefonnumre mm. Beredskabsplanen skal opbevares på husdyrbruget og fremvises, hvis kommunen beder om det. Beredskabsplanen gælder for brand, gylleudslip samt forurening i øvrigt og vil, som minimum indeholde:

- Procedurer til at "stoppe ulykken/uheldet" og begrænse udbredelsen.
- Oplysninger om hvilke interne/eksterne personer og myndigheder, der skal alarmeres og hvordan.
- Kortbilag over bedriften med angivelse af miljøfarlige stoffer, afløbs- og drænsystemer og vandløb mm.
- En opgørelse over materiel, der er tilgængeligt på bedriften, eller som kan skaffes med kort varsel, der kan anvendes i forbindelse med afhjælpning, inddæmning og opsamling af spild/lækage, som kan medføre konsekvenser for det eksterne miljø.

### Vurdering

Hedensted Kommune vurderer, at husdyrbruget har truffet de nødvendige foranstaltninger til at begrænse forureningen i tilfælde af driftsforstyrrelser og uheld.

Det vurderes, at der med de stillede vilkår om udarbejdelse af beredskabsplan, ansøgers egen oplysning om handling i forbindelse med uheld samt øvrig redegørelse omkring ejendommens indretning og drift i forhold til miljøfarlige stoffer, bliver taget tilstrækkelige forholdsregler til, at risikoen for uheld er minimeret.

### 4.2.4 Ammoniak

For en række sårbare naturtyper er en gunstig bevaringstilstand forbundet med lave kvælstofværdier. Kvælstof, der deponeres fra luften (ammoniak), kan få disse næringsfattige naturtyper i en ugunstig bevaringstilstand, fordi hurtigvoksende arter udkonkurrerer de karakteristiske arter, der kræver næringsfattigt miljø.

Der er beregnet en samlet ammoniakemission i husdyrgodkendelse.dk<sup>8</sup> fra stald og lagrer på 5766 kg N/år. Der bringes en større mængde dybstrøelse direkte ud på marken, uden forudgående oplag for at opfylde BAT niveauet på 5823 kg N/år, se afsnit 4.4.1.

Da der i ansøgningen er benyttet en højere procentdel af direkte udbragt dybstrøelse, som ammoniakreducerende virkemiddel, stilles der vilkår til sikring af andelen af dybstrøelse, der bringes direkte ud.

### Kvælstoffølsom natur

Ammoniaktab fra stalde, lagre, og tab i forbindelse med udbringning af husdyrgødning er en af de væsentlige trusler mod næringsfattige naturtyper. I forbindelse med vurdering af husdyrbrugsanlæg gennem Husdyrloven foretages en konkret vurdering ud fra orthofoto på alle naturlokaliteter indenfor 1 km's radius af staldanlægget. Såfremt der synes at være grundlag for ammoniakfølsomme forhold, foretages en besigtigelse af lokaliteten.

Der vurderes på næringsfattige naturområders tålegrænse i henhold til kriterierne i bilag 3 til husdyrgodkendelsesbekendtgørelsen. Vurderingen sker i forhold til tilført kg kvælstof pr. år og den pågældende baggrundsbelastning. Vurderingen sker på naturområder som overdrev, hede, eng og mose. Der foretages altid en vurdering i forhold til naturtyper indenfor habitatområder i en afstand af 3 km fra staldanlægget.

Hedensted Kommune har efter forespørgsel hos DCE fået de specifikke tal for baggrundsbelastningen for 2012, opmålt i grid af 1 gange 1 km<sup>9</sup>. Baggrundsbelastningen er gennemsnitlig set for den km<sup>2</sup>, som Bøgballevej 99 ligger indenfor, på 17,9 kg N/ha/år<sup>10</sup>. I denne værdi er der bl.a. taget højde for eksisterende husdyrproduktioner, naturområdetyper, ruhed, vindforhold mv.

---

<sup>8</sup> Husdyrgodkendelse.dk er det ansøgningssystem, som ansøger er forpligtet til at anvende ved ansøgning om miljøgodkendelse på husdyrbrug samt krav om anvendelse af de beregningsmoduler, som er tilknyttet.

<sup>9</sup> Model data har en opløsning på 5.6 km, dvs. der er ca 31 1kmx1km gridceller pr 5.6kmx5.6 km model gridcelle, og det er en gennemsnitsdeposition for den pågældende gridcelle, baseret på de forskellige overfladetyper/ruheder der er i cellen.

<sup>10</sup> Ellermann, T., Andersen, H.V., Bossi, R., Christensen, J., Løfstrøm, P., Monies, C., Grundahl, L. & Geels, C. 2013: Atmosfærisk deposition 2012. NOVANA. Aarhus Universitet, DCE – Nationalt Center for Miljø og Energi. 85 s. – Videnskabelig rapport fra DCE – Nationalt Center for Miljø og Energi nr. 73. <http://dce2.au.dk/pub/SR73.pdf>

### *Habitatområde og kategori 1 natur*

Der er ca. 4,0 km til nærmeste Habitatområde nr. 66 og EF-fuglebeskyttelsesområde, nr. 44 'Uldum Kær, Tørring Kær og Ølholm Kær', som er beliggende nordvest for ejendommen. Habitatområdet er et meget stort lavbundsområde bestående af vidtstrakte tilvoksningsmoser, rørskove og ferske enge. Der findes enkelte eng- og kærømråder med en artsrig flora, herunder starrter karakteristiske for rigkær, samt maj-gøgeurt og plettet gøgeurt. Følgende lys-åbne habitatnaturtyper er fundet i området: hængesæk, tidvis våd eng samt rigkær<sup>11</sup>, som også er en del af udpegningsgrundlaget. For de nærmest beliggende områder med rigkær gælder generelt, at disse er i moderat til god bevaringstilstand (klasse 2 og 3), mens det nærmeste område med tidvis våd eng er i lav bevaringstilstand (klasse 4), hvor 1 er bedste bevaringstilstand ud af 5<sup>12</sup>. Tålegrænsen for naturtyperne rigkær og tidvis våd eng er 15-25 kg N/ha/år<sup>13</sup>. Ved beregning i husdyrgodkendelse.dk er der beregnet en totaldeposition på 0,0 N/ha/år.

### *Kategori 2 natur*

Husdyrbruget ligger over 1000 m fra natur, som er betegnet kategori 2 natur, beskyttet efter § 7 i Husdyrloven<sup>14</sup>. Det nærmeste kategori 2 naturområde er et overdrev mellem Uldum og Haurum, som ligger ca. 2,2 km nordøst for anlægget. Der er i husdyrgodkendelse.dk beregnet, at der ingen belastning af ammoniak fra kyllingeproduktionen er i naturområdet.

### *Kategori 3 natur*

Kategori 3 natur, er ammoniakfølsom natur der ikke er omfattet af kategori 1 eller 2, det vil jf. bekendtgørelsen sige § 3-beskyttede<sup>15</sup> heder, moser, overdrev, samt ammoniakfølsomme skove.

### *Overdrev, moser, heder etc.*

Langs Lindved Bæk er beliggende et overdrev 290 m vest for nærmeste stald. Ved overslagsberegning i husdyrgodkendelse.dk er der beregnet en totaldeposition på 1,8 kg N/ha/år ved overdrevet. Se figur 1.

Overdrevet har tidligere været kategoriseret som kategori 2 natur, men er ved besigtigelse og historik vurderet, og arealet opretholder ikke sin status på kategori 2 natur, og overdrevet er reduceret således, at det nu er kategori 3 natur.

Den generelle tålegrænse for ferske enge, moser og kalkholdige overdrev er 15-25 kg N/ha/år<sup>16</sup>. Baggrundsbelastningen for området ligger omkring den nedre grænse af tålegrænseintervallet for naturtyperne.

---

<sup>11</sup> Natura2000 planen 2009-2015 Uldum Kær, Tørring Kær og Ølholm Kær, Natura 2000-område nr. 77, Habitatområde H66 og Fuglebeskyttelsesområde F44.

<sup>12</sup> Natura2000 planen 2009-2015 \*Skovene nord for Vejle Fjord' Natura2000 område nr. 78, Habitatområde nr. 67 og Fuglebeskyttelsesområde nr. 45.

<sup>13</sup> Opdatering af Ammoniakmanualen, Harmoniserede tålegrænser. Opdatering af 15/12 2005. Se [www.naturstyrelsen.dk](http://www.naturstyrelsen.dk) søg ammoniakmanual.

<sup>14</sup> Kategori 2 natur er nærmere bestemte ammoniakfølsomme naturtyper, beliggende udenfor Internationale naturbeskyttelsesområder, fx større heder og overdrev.

<sup>15</sup> Lovbek. nr. 933 af 24. september 2009 om naturbeskyttelse.

<sup>16</sup> Definition på tålegrænse: 'En kvantitativ vurdering af den belastning med et eller flere forurenende stoffer, hvorunder effekter på udvalgte følsomme elementer af natur og miljø ikke forekommer vurderet med den bedste nuværende viden' – Altså er en tålegrænse således et simpelt mål for et områdes følsomhed og bør primært ses som en erstatning for egentlig dosis-/effekt relationer. Manual om Vejledning vedr. vurdering af de lokale miljøeffekter som følge af luftbåren kvælstof ved udvidelser og etablering af større husdyrbrug, Skov- og Naturstyrelsen, 2003.



Figur 1. Naturområder omkring Bøgballevej 99 med angivelse af 1 km radius omkring staldanlægget.

#### *Ammoniakfølsomme skove*

Der er ingen skov indenfor 1000 meter fra anlægget. Nærmeste ammoniakfølsom skov ligger 2 km syd for anlægget. Kragelund Skov fremgår af de oprindelige matrikelkort, hvilket betyder, at skoven har været der i ca. 200 år, og denne er ammoniakfølsom.

#### *Søer, vandløb og enge mv. - ikke kategori-natur*

Søer, vandløb og enge er ikke karakteriseret som Kategori 3-natur, dvs. de er beskyttet efter Naturbeskyttelsesloven<sup>17</sup>, men ikke efter husdyrloven. Der er således ingen krav til mer- eller totalbelastning af disse.

Søer/vandhuller er beliggende i tilknytning til dyrkede arealer, og disse vurderes at være næringsrige, da de er beliggende i leret jord og dermed naturligt næringsrige og har en høj tålegrænse overfor kvælstofdeposition.

Lindved Bæk løber vest og nord for ejendommen til Bøgballe Bæk, som løber øst for ejendommen. Langs Lindved Bæk er beliggende et overdrev som omtalt tidligere samt et engområde.

Med den oplyste baggrundsbelastning og nærværende ejendoms påvirkning på naturområderne vurderes naturområdernes generelle tålegrænse ikke at være overskredet.

#### *Artsdata*

Der er ikke registreret artsdata anført på Habitatdirektivets<sup>18</sup> bilag IV over beskyttede arter indenfor 1000 meter fra staldanlægget.

<sup>17</sup> Lov nr. 749 af 21. juni 2007. Lovbekendtgørelse om naturbeskyttelse

<sup>18</sup> Rådets direktiv 92/43/EØF om bevaring af naturtyper samt vilde dyr og planter, med senere ændringer, artikel 12.



Det vil dog ikke kunne udelukkes, at der vil kunne være ikke-registrerede forekomster af bilag IV arter tættere på anlægget. Den store vandsalamander er udbredt over det meste af Danmark. Den yngler i solåbne vandhuller med rent vand. På den baggrund vurderes det, at den store vandsalamander vil kunne forekomme i og omkring de mange vandhuller, der ligger indenfor 1000 meter fra anlægget. Trusler mod arten er tilgroning af levesteder gennem øget belastning med næringsstoffer, ødelæggelse af levestederne ved opfyldning eller dræning af vandhullerne. Såfremt artens tilstedeværelse registreres, vil dette indgå i miljøvurdering fremover.

#### Vurdering

Hedensted kommunen vurderer, at hverken de nærmest beliggende kategori 1 og 2 naturområder, naturarealer efter kategori 3 eller levesteder for registrerede artsdata bliver påvirket af husdyrproduktionen i væsentlig grad med hensyn kvælstofdeposition.

Nærmeste § 3 beskyttede område er en eng ca. 240 m vest for staldanlægget. Som for kategori 3 natur vurderes baggrundsbelastningen at være lavere end tålegrænsen nedre værdi.

I forbindelse med revurdering af miljøgodkendelsen stilles der vilkår til reduktion af ammoniakemissionen fra staldanlægget således, at Miljøstyrelsens vejledende ammoniakemissionsniveau overholdes, se afsnit 4.4.1 om BAT på staldindretning.

Den samlede ammoniakdeposition i naturområder fra Bøgballevej 99 overskrider ikke naturområdernes tålegrænse for ammoniak.

#### 4.2.5 Lugt

Lugtemissionen er beregnet i det digitale ansøgningssystem, ud fra oplysninger om den ansøgte husdyrproduktion. Der beregnes antal lugtenheder ud fra det gennemsnitlige kg dyr på stald på en varm sommerdag (maksimal belastning). Dette omregnes til en geneafstand, indenfor hvilken der kan forventes væsentlig lugtgener.

Den maksimale belægningsgrad i en slagtekyllingestald er 40 kg kyllinger/m<sup>2</sup>. Der er i alt 2690 m<sup>2</sup> staldareal.

Lugtemissionen ligger på 400 OU/s/1000 kg kyllinger. Den maksimale lugtemission er således:  $((2690 \text{ m}^2 \times 40 \text{ kg/m}^2) : 1000 \text{ kg}) \times 400 \text{ OU/s/1000 kg} = 43.040 \text{ OU/s/100 kg}$ .

Grænseværdierne er forskellige i forhold til, i hvilket område naboer er bosiddende. I byzone er grænseværdien 5 odor units<sup>19</sup> (OU<sub>E</sub>/m<sup>3</sup>), i samlet bebyggelse (8 enkelt boliger indenfor 200 m radius) 7 OU<sub>E</sub>/m<sup>3</sup> og enkelt bolig i landzone (uden landbrugspligt) 15 OU<sub>E</sub>/m<sup>3</sup>.

---

<sup>19</sup> Odor units er en international måleenhed for lugt.



Tabel 2. Tabel over beregnede geneafstande og vægtede gennemsnitsafstande.

	<b>Ukorrigeret geneafstand</b>	<b>Beregnet geneafstand<sup>1</sup></b>	<b>Geneafstand i nudrift<sup>2</sup></b>	<b>Vægtet gennemsnitsafstand fra stald<sup>3</sup></b>
Til eksisterende /fremtidige byzone/ sommerhusområder	444 m	444 m	444 m	4
Til samlet bebyggelse i landzone	325 m	325 m	325 m	
Til enkeltbolig	147 m	4	4	4

<sup>1</sup> Geneafstand, hvor der er korrigeret for vindretning og kumulation.

<sup>2</sup> Geneafstanden ved nudrift er den korrigerede geneafstand, som kan beregnes på baggrund af den husdyrproduktion, som er angivet under nudrift.

<sup>3</sup> Den vægtede gennemsnitsafstand angiver den reelle, gennemsnitlige afstand mellem staldafsnittene og omboende (afstand fra ejendommens lugtcentrum).

<sup>4</sup> IT-ansøgningssystemet beregner ikke yderligere på geneafstande og vægtede gennemsnitsafstande, når afstanden er større end 1,2 gange geneafstanden.

Geneafstandene er ifølge beregningen overholdt i forhold til enkelt bolig, samlet bebyggelse og byzone.

Der er ikke planlagt fremtidig byzone- eller sommerhusområde inden for den beregnede geneafstand for husdyrbruget.

De faktiske afstande er hhv. til enkelt bolig, som er 295 m til Bøgballevej 111, til samlet bebyggelse (Bøgballe) 725 m og byzone (Uldum Hede) 885 m, se tabel 1.

Geneafstanden indikerer indenfor hvilken afstand, der vil kunne registreres lugtgener, som kan karakteriseres som væsentlige i størstedelen af tiden (95 %) i forhold til kriteriet for området. Det skal nævnes, at der også kan forekomme lugtgener fra staldanlægget udenfor disse afstande ved ekstreme vejrforhold. Yderligere bemærkes, at lugt i forbindelse med udbringning af gødning ikke er medtaget deri.

Jævnfør husdyrgodkendelsesbekendtgørelsens bilag 3 fremgår det, at lugtgenekriterierne er gældende i forhold til etableringer, udvidelser og ændringer<sup>20</sup>. Dvs. i forbindelse med revurderinger, hvor der ikke sker udvidelser eller ændringer, kan beskyttelsesniveauet for lugt ikke kræves overholdt.

### Vurdering

Væsentlige lugtgener i forskellige typer omgivelser forstås ved, at der sker en overskridelse af de beskyttelsesniveauer/lugtgenefastlæggelse, som er fastlagt i bilag 3 i godkendelsesbekendtgørelsen<sup>21</sup>. Jævnfør beregninger fra husdyrgodkendelse.dk er de i lovgivningen fastsatte afstandskrav overholdt. Det er derfor Hedensted Kommunes vurdering, at der ikke er risiko for væsentlige lugtgener for de omboende.

Hedensted Kommune har ikke modtaget klager vedrørende lugtgener fra husdyrbruget.

I miljøgodkendelsen fra 2005 er stillet vilkår vedrørende luftemission om

*10. Virksomheden må ikke give anledning til væsentlige lugt- og støvgener udenfor virksomhedens areal. Det er Hedensted Kommune/MiljøCenter Horsens I/S's vurdering om lugt- eller støvgener er væsentlige.*

<sup>20</sup> Fastsættelse af krav tager udgangspunkt i 'Faglig rapport vedrørende ny lugtvejledning for husdyrbrug', december 2006, Skov- og Naturstyrelsen, Miljøministeriet.

<sup>21</sup> Bekendtgørelse nr. 294 af 31. marts 2009 om tilladelse og miljøgodkendelse mv. af husdyrbrug

11. Til imødegåelse af lugtgener fra afkast til ventilationsanlæg og staldafsnit vedligeholdes og rengøres i fornødent omfang.

Ovenstående vilkår vurderes stadig at være relevante og bibeholdes.

#### 4.2.6 Støj, støv, lys og skadedyr

##### Støj

Der forekommer støj fra ventilationsanlægget i stalden. Ventilatorerne er termostatstyret og i drift hele døgnet. Der kan forekomme støj fra aktiviteter på virksomheden, foderlevering, transporter til og fra ejendommen, kørsel på marker i forbindelse med markdriften herunder udbringning af husdyrgødning.

Aflæsning og indblæsning af foder giver anledning til støj ca. 45 minutter pr. foderleverance.

I forbindelse med gødningsudbringning kan der forekomme kørsel i aften- og evt. også i nattetimerne. Med hensyn til kørsel kan der ske ændringer i driftstiden, idet leverandører kan ændre ruter, og nogle firmaer kører med 2-holdsskift. Normalt sker kørsel til og fra staldanlægget mellem kl. 6 og kl. 19.

Der er ikke foretaget tiltag for at dæmpe støjkilderne. Der er ingen aktivitet på ejendommen udover selve driften af staldanlægget.

I miljøgodkendelsen fra 2005 er følgende vilkår omkring støj:

8. *Virksomhedens støjbelastning, målt udendørs som det ækvivalente, konstante, korrigerede støjniveau i dB(A) målt ved nærmeste nabobeboelse må ikke overstige følgende grænseværdier:*

Mandag-fredag	07.00 – 18.00	55 dB(A)
lørdag	07.00 – 14.00	55 dB(A)
mandag-fredag	18.00 – 22.00	45 dB(A)
lørdag	14.00 – 22.00	45 dB(A)
søn- og helligdage	07.00 – 22.00	45 dB(A)
alle dage	22.00 - 07.00	40 dB(A)

*Støjens spidsværdier må ikke overstige 55 dB(A) om natten.*

9. *Virksomheden skal – såfremt Hedensted Kommune/MiljøCenter Horsens I/S finder det nødvendigt – dog højst én gang årligt dokumentere, at støjniveauet er overholdt.*

Støjvilkår bibeholdes, idet det følger Vejledning fra Miljøstyrelsen om ekstern støj fra virksomheder<sup>22</sup>.

Derudover er der i kontrolvilkåret tilføjet, at virksomheden for egen regning skal kunne eftervise, at de stillede støjkrav er overholdt, såfremt Kommunen skønner, at eventuelle klager vedrørende støj fra virksomheden er velbegrundede.

##### Støv

Ventilationsafkast vil ikke give anledning til væsentlige lugt- eller støvgener udenfor virksomhedens grund. Dog kan der være kortvarige gener i forbindelse med udrensning af staldene, ca. 8 gange pr. år.

Der kan også forekomme støvgener i forbindelse med indblæsning af foder i fodersiloer. Gener i den forbindelse vurderes ligeledes at være kortvarige.

<sup>22</sup> Miljøstyrelsens vejledning nr. 5, 1984 om ekstern støj fra virksomheder.

### Lys

Der er installeret lysstyring, således at lyset ikke er tændt unødigt. Staldene har lamper ved forrummets indgangsparti, samt større lysarmaturer ved porte som kun anvendes ved ind- og udsætning af dyr. Staldene er uden vinduer eller lysplader i taget. Der anvendes kun kunstlys som belysning i staldene. Den vurderes ikke at give gene for omkringboende eller forbi kørende.

### Skadedyr

I almindelighed vil der ikke opstå fluegener fra fjerkræproduktioner, idet kyllingerne æder evt. fluer. Produktionsformen med dybstrøelse og lagring af gødning har ikke tidligere givet anledning til fluegener.

I miljøgodkendelsen fra 2005 er følgende vilkår omkring fluebekæmpelse:

22. *Der skal på ejendommen foretages effektiv fluebekæmpelse i overensstemmelse med de af Statens Skadedyrlaboratorium foreskrevne retningslinjer for fluebekæmpelse.*

Det vurderes, at vilkåret bibeholdes, dog med den rettelse, at det ikke længere benævnes Statens skadedyrlaboratorium, blot Skadedyrlaboratoriet (hører nu under Århus Universitet). Skadedyrlaboratoriets foreskrevne retningslinjer for fluebekæmpelse kan ses på hjemmesiden [www.dpil.dk](http://www.dpil.dk), se vejledninger.

Der er aftale med autoriseret firma om skadedyrsbekæmpelse.

### Vurdering

Staldanlægget ligger ikke tæt på naboer. Det vurderes, at de generelle støjkrav kan overholdes på ejendommen med de oplyste aktiviteter.

Ligeledes vurderes at omkringboende ikke vil blive generet unødigt af støv, lys, rotter og fluer ved husdyrbrugets virke.

### 4.2.7 Affald, olie og kemikalier

#### Affald

Der er i miljøgodkendelsen fra 2005 stillet en række vilkår vedrørende affald.

16. *Opbevaring af farligt affald skal ske forsvarligt og i henhold til gældende regler, fx under tag med fast bund med opkant uden mulighed for afløb og med opsamlingskapacitet til en mængde, svarende til rumfanget af den største benyttede beholder/tromle, eller indendørs på tæt befæstet areal. Ved spild eller uheld må flydende affald ikke kunne løbe i afløbssystemet eller forårsage forurening af jorden eller grundvand.*
17. *Der må maksimalt være et oplag af farligt affald i form af spildolie på 200 liter.*
18. *Bortskaffelse af farligt affald skal ske efter Hedensted Kommunes regulativ for farligt affald.*
19. *Øvrigt industriaffald skal bortskaffes i overensstemmelse med Hedensted Kommunes regulativer for erhvervsaffald.*
20. *Døde dyr skal afleveres til destruktionsanstalt. Opbevaring skal ske i lukkede containere, som skal tømmes mindst 1 gang om ugen. I tidsrummet mellem afhentninger må opbevaringen ikke give anledning til uhygiejniske forhold.*
21. *Afbrænding af affald må ikke finde sted.*

Vilkår 16 og 17 om opbevaring og maksimalt oplag af farligt affald bibeholdes, for at sikre korrekt opbevaring og maksimalt oplag af farligt affald.

Opbevaring og bortskaffelse af døde dyr reguleres nu i medfør af reglerne i bekendtgørelsen om opbevaring af døde produktionsdyr. Dermed ophæves vilkår 20.

Vilkår om benyttelse af kommunes regulativer samt forbud mod afbrænding (vilkår 18, 19 og 21) ophæves, da disse forhold er omfattet af gældende lovgivning.

Tabel 3. Tabel over affaldstyper og årlige mængder.

Affaldstyper	Mængder pr år
Lysstofrør & elsparepærer	0-25 stk.
Spraydåser	0-10 stk.
Spildolie	0-100 l
Genbrugeligt affald	
Pap	0-50 kg
Papir	0-50 kg
Tomme sække af plast fra foder, gødning o.l.	25-50 kg
Paller	0-10 stk.
Døde dyr	2000-5000 kg
Tomme sække af papir fra foder o.l.	0-10 kg
Tomme medicinglas	0-2 kg

Fast erhvervsaffald opbevares i container og afhentes af Bdr. Larsen.

Tomme medicinflasker fra veterinærmedicin og andet farligt affald afleveres til genbrugsstationen eller til Dania Affaldsservice i Lindved.

Døde dyr opbevares i lukkede containere indtil afhentning af DAKA.

#### *Olie og kemikalier*

Der er 5 olietanke på ejendommen, hvoraf de 3 er til fyringsolie til opvarmning af kyllingehuse samt bolig. Desuden findes der yderligere 2 tanke til dieselolie til hhv. traktor og privat bil. Alle tanke er placeret indendørs.

Motorolie, spildolie, pesticider og øvrige kemikalier opbevares indendørs i maskinhus med fast bund samt forsvarligt og aflåst.

Der er i miljøgodkendelsen fra 2005 stillet følgende vilkår:

*23. Eventuelle sprøjtemidler og gifte skal opbevares i aflåst rum.*

Dette vilkår svarer til gældende lovgivning og ophæves derfor.

#### Vurdering

Hedensted Kommune vurderer, at nuværende praksis overholder lovgivningen. Opbevaring og håndtering af erhvervsaffald og farligt affald til enhver tid skal overholde Hedensted Kommunes affaldsregulativer, hvormed vilkår om affald udgår.



#### 4.2.8 Spildevand og overfladevand

Vaskevand fra stalde opsamles i beholder på 385 m<sup>3</sup> beliggende syd for maskinhuset.

Der er foran hver stald et mindre befæstet areal ved gavlene. Disse arealer benyttes ved af- og pålæsning af kyllinger, og når stalden tømmes for dybstrøelse. Der rengøres efter brug, skræbes og fejes. Der er ingen afløb fra pladserne.

Vask af maskiner samt påfyldning af marksprøjte sker på møddingspladsen med afløb til beholder.

Tagvand ledes via dræn til Gudenå-systemet.

Der er i miljøgodkendelsen fra 2005 stillet følgende vilkår om spildevand:

12. *Overfladevand fra omkringliggende arealer samt dræn- og tagvand fra bygningerne må ikke give anledning til gener i grøft. Vandet må ikke indeholde andre stoffer end hvad der er normalt forekommende i overflade- og drænvand.*

13. *Rengøringsvand m.v. fra stalde skal opsamles i lukkede beholdere med tilstrækkelig opbevaringskapacitet, svarende til rengøring efter 1 hold kyllinger.*

Vilkår 12 bibeholdes for at sikre, at der tages hånd om evt. spild af foder eller gødning.

Da opsamling og bortledning af vaskevand er reguleret i medfør af reglerne i husdyrgødningsbekendtgørelsen vurderes vilkår 13 ikke at være relevant og ophæves i forbindelse med revurderingen.

Sanitært spildevand fra beboelsen ledes pt. via bundfældningstank til Lindved Bæk. I 2013 er det godkendt, at der i 2015 bliver etableret et fælles pilerensningsanlæg for 5 ejendomme.

#### Vurdering

Hedensted Kommune vurderer, at de stillede vilkår medfører at der ikke vil være væsentlig risiko for forurening af overfladevand i forbindelse med spildevandshåndteringen på ejendommen.

#### 4.2.9 Transport

Til- og frakørsel til anlægget sker ad Bøgballevej.

Tabel 4. Oversigt over transporter

Transporter	Antal/år
Levering af dyr	10
Afhentning af dyr	90
Indlevering af foder/korn	40
Afhentning af døde dyr	20
Udbringning af gødning	80
Øvrige fx affald og fyringsolie	50
Transporter i alt	290

Der er i ovenstående tabel 6 ikke medregnet transport af maskiner i forbindelse med almindeligt markarbejde, transport af korn i høst og bjærgning af halm i efteråret.

Transporter med dybstrøelse sker med 25 m<sup>3</sup> ad gangen. Det vil blive udbragt direkte eller det køres til oplagring på anden ejendom.

DAKA afhenter døde dyr fra lukket container ca. en gang hver tredje uge. Foder leveres ca. en gang hver uge.



Brændstof leveres direkte i tank, efter forbrug.

Størsteparten af transporterne sker indenfor tidsrummet kl. 6-19, mens der i forbindelse med udbringning af husdyrgødning vil kunne forekomme transporter i aften- og nattetimerne.

#### Vurdering

Det er Hedensted Kommunes vurdering, at transport til og fra husdyrbruget ligger indenfor, hvad der er forventeligt for et husdyrbrug af denne størrelse samt at transporten ikke vil være til væsentlig gene for trafikken og naboer.

#### 4.2.10 Energi- og vandforbrug

##### Energi

Der anvendes elektricitet til ventilation og belysning. Energiforbruget er skønsmæssigt vurderet til ca. 70.000 kWh.

Stalde og stuehus opvarmes primært med træpiller, som dækker 95 % af varmebehovet. Der benyttes oliefyr til ekstra kapacitet, og der benyttes årligt 10-15.000 liter olie.

Energibesparende foranstaltninger, se afsnit 4.4.3 om BAT.

##### Vand

Vandforsyning sker Bøgballe-Vester Ørum Vandværk.

Vandforbruget til drikkevand og til rengøring er opgjort til 3.000 m<sup>3</sup>.

Vandforbruget ligger på ca. 5,4 l pr. produceret kylling, og vurderes at svare til normforbruget for produktionens størrelse og type. Der anvendes tillige vand til sprøjtning og rengøring af maskiner.

Vandbesparende foranstaltninger, se afsnit 4.4.3 om BAT.

#### Vurdering

Det er kommunens vurdering, at det ikke er nødvendigt at stille vilkår om at reducere energi- og vandforbrug yderligere. Der er dog stillet vilkår om opgørelse af disse, hvilket er et krav i forhold til opfyldelse af BAT, se afsnit 4.4.3.

### **4.3 Egenkontrol**

Der benyttes en staldtavle og logbog i tilknytning til produktionen. Daglig føres logbog over produktionsresultater, vand og foderforbrug. I logbog noteres uregelmæssigheder i forhold til driften; ex strømsvigt mm.

Der udarbejdes effektivitetsrapporter over forbruget af foder. Foderplaner revideres 1 gang hver måned for at sikre optimal foderudnyttelse.

Vand- og energiforbrug opgøres årligt i forbindelse med regnskabet.

Der foretages løbende service på ventilationsanlæg/foderanlæg, elkabler og pumper af aut. installatør.

Der foretages rengøring af stalde og ventilationsanlæg efter fastlagt plan.

Anlæg og tekniske installationer renses, vedligeholdes og udskiftes i en sådan grad, at det sikrer korrekt brug og effekt.



Der føres journal over spredning af uorganisk gødning og husdyrgødning i form af mark og gødningsplan. Planen anvendes til at dokumentere husdyrbrugets størrelse og forbrug af gødning.

Oplysninger om affaldsbortskaffelsen reguleres efter reglerne i Hedensted Kommunes Erhvervsaffaldsregulativ og Regulativ for farligt affald.

I miljøgodkendelsen fra 2005 er der stillet følgende egenkontrol vilkår:

7. *Til dokumentation for at produktionen ligger indenfor godkendelsens rammer skal der, hvis Hedensted Kommune/MiljøCenter Horsens I/S kræver det, indsendes kopier af relevante dele af afsluttede årsskatteregnskaber med kvitteringer og/eller afregninger fra slagteri inkl. eksportafregninger, samt gødningsregnskab.*

*Ligeledes skal der på ejendommen føres logbog over produktionen ved hver afregning med slagteri eller anden aftager, herunder eksport. Disse logbøger skal forevises MiljøCenter Horsens i forbindelse med tilsyn eller på forlangende.*

15. *Der skal til enhver tid over for Hedensted Kommune/MiljøCenter Horsens I/S kunne fremlægges sædskifte- og gødningsplaner, som kan dokumentere, at gødningen udbringes miljømæssigt forsvarligt. Ligeledes skal der kunne fremsendes dokumentation for tilstrækkelig opbevaringskapacitet af husdyrgødning.*

Vilkår 7 bibeholdes som dokumentation for produktionens størrelse, mens vilkår 15 udgår, idet driften af udbringningsarealerne ikke indgår i revurderingen. Egenkontrolvilkår er udvidet med nærværende revurdering af miljøgodkendelsen. Der er stillet vilkår om opgørelse af energi- og vandforbrug med intervaller, der kan synliggøre eventuelle uregelmæssigheder samt dokumentation for foderforbrug.

#### Vurdering

Hedensted Kommune vurderer, at de beskrevne procedurer for egenkontrol og stillede vilkår er tilstrækkelige, for at miljømyndigheden kan kontrollere husdyrbrugets produktion, forbrug og anvendelse af ressourcer, bortskaffelse af affald mv.

#### **4.4 Renere teknologi/Bedste tilgængelige teknik (BAT)**

Med begrebet "bedst tilgængelig teknologi" menes den teknik, som mest effektivt giver et højt beskyttelsesniveau for miljøet som helhed og som samtidig er afvejet i forhold til fordele/ulempes og økonomiske udgifter.

Et af hovedformålene med den regelmæssige revurdering er som tidligere nævnt, at det løbende sikres, at husdyrbrugets indretning og drift fortsat er baseret på anvendelse af bedste tilgængelige teknik.

Bedst tilgængelige teknik er beskrevet i Miljøstyrelsens vejledninger, Miljøstyrelsens BAT-blade og teknologibeskrivelser, Landscentret BAT-byggeblade samt i BREF-referencedokument<sup>23</sup> for intensiv svine- og fjerkræavl.

Miljøstyrelsen har endvidere for forskellige typer af husdyrbrug udgivet en række vejledende emissionsgrænseværdier. Grænseværdierne angiver, hvilket niveau for emission, der er opnåelig ved anvendelse af bedst tilgængelig teknologi. Grundlaget for reduktionen i næringsstofforureningen er i lovgivningen baseret på, at der kan anvendes differentierede virkemidler. Det er således op til det enkelte husdyrbrug at beslutte,

---

<sup>23</sup> punkt 6.6 i Bilag 1 i IPPC-direktiv 96/61/EF om *Anlæg til intensiv fjerkræ- eller svineproduktion med mere end a) 40.000 pladser for fjerkræ, b) 2.000 pladser for slagtesvin (over 30 kg) eller c) 750 pladser for søer*



hvilke virkemidler, der tages i anvendelse for at nå de vejledende emissionsgrænseværdier.

Natur- og Miljøklagenævnet har i flere afgørelser præciseret, at Miljøstyrelsens vejledende emissionsgrænseværdier skal indgå i vurderingen af, om væsentlige ændringer i den bedste tilgængelige teknik skaber mulighed for en betydelig nedbringelse af emissionerne, og om der dermed er grundlag for at meddele påbud.

#### 4.4.1 Emissionsgrænseværdi for ammoniak (stald og lager)

Miljøstyrelsen har fastlagt den vejledende emissionsgrænseværdi for ammoniak ud fra det princip, at enkeltteknologier med reduktionsomkostninger, der overstiger 100 kr. pr. kg. reduceret N, ikke bør indgå i vurderingen.

I revurderingen er vejledende emissionsgrænseværdi for ammoniak beregnet ud fra Miljøstyrelsens vejledning maj 2011: "Husdyrbrug med konventionel produktion af slagtekyllinger".

Ifølge Miljøstyrelsens vejledning kan emissionsgrænseværdien for det samlede anlæg, som er opnåelig ved anvendelse af BAT, beregnes. Beregningerne er foretaget på baggrund af varierende slagtealder og antal producerede kyllinger.

Beregninger af emissionsniveauet fremgår af nedenstående tabel 5. Redegørelse for anvendt BAT og renere teknologi ifølge BREF-dokumentet, som angivet i ansøgningsmateriale ses nedenfor.

Tabel 5. BAT-emissionsgrænse for slagtekyllingeproduktionen

Ny / eks. stald	Ind- og afgangsvægt	Antal	* Emissionsgrænseværdi (kg NH <sub>3</sub> -N/1000dyr)	Samlet emissionsgrænseværdi (kg NH <sub>3</sub> -N/år)	Ammoniakemission jf scenarieberegning i husdyrgodkendelse.dk (kg NH <sub>3</sub> -N/år)
Eksisterende stalde	35 dage	489.300	11,9	5823	5766

\* Aflæst i Miljøstyrelsens Vejledende standard BAT- vilkår

Ved hjælp af scenarieberegning i husdyrgodkendelse.dk er den aktuelle ammoniakemission på 5766 kg NH<sub>3</sub>/år.

Beregningerne viser, at niveauet for ammoniakemissionen ved slagtealder på 35 dage er mindre end den vejledende emissionsgrænseværdi. Hedensted Kommune vurderer derfor, at husdyrbruget har truffet de nødvendige foranstaltninger til at begrænse ammoniakemissionen fra stald og lager ved anvendelse af bedst tilgængelig teknik.

De virkemidler, der kan anvendes til at reducere ammoniakemissionen, er primært knyttet til valg af staldsystem/-teknologi, fodringstiltag, samt opbevaring af husdyrgødning.

Nedenfor er der redegjort nærmere for staldindretning, fodringstiltag og opbevaring af husdyrgødning.

#### Staldsystem/-teknologi

Slagtekyllingerne går i gulvdrift med strøelse. Strøelse fjernes efter hvert hold kyllinger.

For konventionel slagtekyllingeproduktion er gulvdrift med strøelse eneste staldsystem i Danmark. Husdyrbruget har derfor ikke mulighed for at vælge et alternativt staldsystem.

### *Redegørelse for fravalg af BAT i eksisterende stalde*

#### *Staldsystemer*

Der findes til dato to BAT byggeblade, der vedrører fjerkræproduktion. Det omhandler systemer til at nedsætte ammoniakfordampningen.

- 1: Fjerkræ – Æglæggere, skrabeægsstald. Skrabeægsstald med gødningstørring.
- 2: Fjerkræ – Æglæggere, beriget burægsstald. Gødningsbånd og hyppig udmugning.

#### *Fravalg af BAT-blade.*

1. Gødningstørring er fravalgt, da det kræver, der er indbygget slats i staldene med redekasser. Der er tale om hønniker, der ikke er kønsmodne, derfor er der ikke brug for redekasser. På den baggrund er gødningstørring fravalgt.
2. Der er ingen gødningsbånd i hønnikeproduktionen. På den baggrund er BAT byggebladet fravalgt.

#### *Luftvaskere*

Der findes BAT-blade ang. luftvaskere. Disse er afprøvede og testede i svinestalde.

Der er afprøvet en prototype luftrenser til fjerkræproduktion:

[http://www.lr.dk/bygningerogmaskiner/informationsserier/info-byggeriogteknikgratis/0065\\_mhj\\_pdf\\_stub.htm](http://www.lr.dk/bygningerogmaskiner/informationsserier/info-byggeriogteknikgratis/0065_mhj_pdf_stub.htm).

Luftrenseren blev afprøvet i en slagtekyllingestald, over en periode på et hold kyllinger (35 dage).

Denne renser er ikke sat i produktion, da afprøvningen viste en række problemstillinger, der skal løses før den evt. bliver sat i produktion. På den baggrund er luftvaskere fravalgt i denne ansøgning.

#### *Biologisk luftrensning*

Der er ingen BAT blade med biologisk luftrensning. Det er endvidere ikke muligt at benytte biologisk luftrensning i stalde med hold drift, hvor stalden står tom i en længere periode.

#### *Kemisk luftrensning*

I henhold til teknologiblade for kemisk luftrensning i slagtekyllingestalde er der problemer med driften af luftrensere i slagtekyllingestalde. Blandt andet er der problemer med tilstopning af filtrene, hvilket medfører risiko for, at ammoniakreduktionen mindskes, at ventilationsydelsen for stalden reduceres, og at energiforbruget stiger. Ved reduceret ventilation er der fare for dyrenes velfærd og øget dødelighed. Ifølge teknologibladet, som er fra maj 2011, er der kun kendskab til, at teknologien er indført i en slagtekyllingestald i Danmark. Indførelse af teknologien i en eksisterende stald er ikke opgjort i teknologibladet, men da teknologien forudsætter ekstra rørføringer i ventilationssystemet, stærkere spær, større gangbroer mv. vurderes teknikken ikke som økonomisk proportional i en eksisterende stald.

#### *Renovering af eksisterende stalde*

Der er ingen planer om gennemgribende renovering af eksisterende staldanlæg inden for den 10 årige periode, hvorefter kommunalbestyrelsen skal foretage næste regelmæssige revurdering af det miljøgodkendte. Der foretages løbende vedligehold af inventar, fodrings- og drikkevandssystemer mv.

#### Fodringstiltag

I ansøgningen er der redegjort for følgende vedrørende BAT og foder:

- Der anvendes multi-fasefodring. Ved fasefodring anvendes der forskellige foderblandinger gennem dyrets vækstfaser, der er tilpasset dyrets behov for næring. Fasefodring giver derfor mulighed for at foderet kan udnyttes optimalt. Det er derfor muligt at reducere indholdet af råprotein i fodret ved fasefodring. Det vurderes, at fasefodring af slagtekyllingerne vil medføre et stabilt lavere indhold af gram råprotein pr. foderenhed (FE), hvorfor der er fokus på foderudnyttelsen i produktionen.

- Indholdet af råprotein i foderet ved anvendelse af fasefodring er i henhold til Miljøstyrelsens teknologiblad for råprotein i slagtekyllingefode. Det er oplyst, at proteinindholdet i fodret kan reduceres til 202 gram råprotein pr. kg foder i gennemsnit over en produktionsrotation.
- Der anvendes computerstyrede foder- og lysprogrammer.

Ansøgers redegørelse er i overensstemmelse med BREF dokumentet, der angiver, at det er BAT at sikre effektiv fodring gennem sammensætning af næringsstofindholdet i foderet, og løbende kontrol, således at det stemmer overens med dyrenes behov, samt at reducere indholdet af råprotein i foderet.

Fodermængde (3,36 kg foder pr. produceret kylling) følger normalt for produktion af slagtekyllinger, det samme gør tilvækst pr. produceret slagtekylling (2,08 kg tilvækst pr. produceret slagtekylling).

Foderets gennemsnitlige proteinindhold er 20,2 % og følger normalt. Derfor stilles der ikke vilkår til råproteinindholdet. BREF dokumentet angiver, at det er BAT, at total råprotein i foderet ligger under eller imellem 17-23 % i foderblandingen, hvilket er overholdt i den konkrete sag.

Hedensted Kommune vurderer, at der siden miljøgodkendelsen er meddelt er sket ændringer i "bedst tilgængelige teknik i forbindelse med fodring". I forbindelse med revurderingen fastsættes der derfor vilkår om, at der skal anvendes fasefodring.

Der henvises i øvrigt til afsnittet om emissionsgrænseværdi for fosfor.

#### Opbevaring af husdyrgødning

I ansøgningen er der redegjort for følgende vedrørende BAT og opbevaring af husdyrgødning:

- Husdyrgødning opbevares overdækket på møddingsplads.
- Mindst 32 % af husdyrgødningen bringes direkte ud på marken, uden forudgående oplag i marken. Normtallet er 15 %.

Ammoniakfordampningen fra lagring kan reduceres ved at dybstrøelse køres direkte ud og nedpløjes, men i praksis passer tidspunkterne for fjernelse af dybstrøelse fra stalden ikke altid med tidspunktet for optimal udbringning. Derfor er det ikke muligt at køre al dybstrøelsen direkte ud fra stalden og nedpløje den. Praksis i forbindelse med udbringning af husdyrgødning er ændret, således at 32 % af dybstrøelsen nu udbringes modsat normtallet på 15 %.

Det vurderes, at denne ændring i "bedst tilgængelige teknik" medvirker til at mindske ammoniakfordampningen, og der stilles vilkår til andelen af dybstrøelse, der skal bringes direkte ud.

#### 4.4.2 Emissionsgrænseværdi for fosfor

Miljøstyrelsen har baseret emissionsgrænseværdien for fosfor på en enkelt fosforreducerende teknik, som omfatter optimering af fosforudnyttelsen. Denne teknik vurderes samtidig at være omkostningsneutral. Emissionsgrænseværdien er fastlagt til 16,64 kg P/DE ab lager<sup>24</sup>.

<sup>24</sup> Jf. Vejledende emissionsgrænseværdier opnåelige ved anvendelse af den bedste tilgængelige teknik (BAT). Husdyrbrug med konventionel produktion af slagtekyllinger - omfattet af husdyrgodkendelseslovens § 11 og § 12. Miljøministeriet, Miljøstyrelsen, maj 2011.

Tabel 6. BAT-emissionsgrænse(fosfor) for slagtekyllingeproduktionen

Kategori af dyr	Antal enheder	*Emissionsgrænseværdi	** Emissionsgrænse (kg P/år)
Slagtekyllinger	163,10 DE	16,64 kg P/DE	2714,0
Strøelse	489.300 dyr	0,06 kg P pr. 1000 stk. kyllinger	29,4
Sum for anlægget			2743,4

\* Emissionsgrænseværdi i henhold til Miljøstyrelsens vejledende BAT- standardvilkår vedr. fosfor.

\*\* Emissionsgrænsen = Antal DE x Emissionsgrænseværdi.

Husdyrgodkendelse.dk beregner indholdet af fosfor ab lager til 5557,4 kg P.

Der anvendes fytase med ca. 300 FTU i voksefodret. Der anvendes foder med et gennemsnitligt fosforindhold på 0,58 %.

Det er BAT at anvende fytase i fodret, der er ikke angivet en minimums mængde i BREF-dokumentet.

Det er miljøstyrelsens holdning, at begrænsningen af fosfor begrundet i BAT skal baseres på omkostningsneutrale teknikker og teknologier.

Som det ses, er emissionsgrænseværdien ikke overholdt. Normtallene for indholdet af fosfor ab dyr er ændret væsentligt siden Miljøstyrelsen har offentliggjort emissionsgrænseværdien for fosfor. De forsøg der ligger til grund for opdatering af normtallene, viste, at aflejring af fosfor i kyllingerne er væsentlig mindre end de normer der tidligere er anvendt. Som følge heraf er indholdet af fosfor i gødningen fra 35 dages kyllinger steget fra 5,61 til 12,41 kg fosfor pr. 1.000 producerede kyllinger.

I henhold til teknologiblad for fosforindhold i slagtekyllingefoder, kan indholdet af foder ikke reduceres til under 5,8 g fosfor/ kg foder (niveau 3) uden at det går ud over dyrenes sundhed – dvs. øget risiko for problemer med ben og gang. Beregningen af fosforindholdet i gødningen i husdyrgodkendelse.dk er baseret på normtallet 5,8 g fosfor/ kg foder og er således lig niveau 3 i teknologibladet vedr. fosfor i foderet.

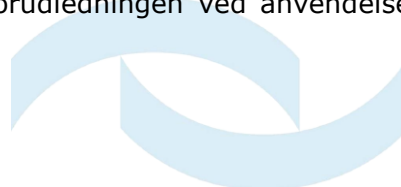
Det er således ikke muligt at optimere yderligere på fosforindholdet i foderet.

Ved anvendelse af de nugældende normtal, vil det således ikke være muligt at overholde Miljøstyrelsens emissionsgrænseværdi for fosfor.

De teknikker og teknologier, der er rettet mod at reducere tilførslen af fosfor til udbringningsarealerne omfatter fodringsteknikker, der mindsker husdyrgødningens indhold af fosfor.

Dette fritager dog ikke for at implementere de fosforbegrænsende teknologier, der er til rådighed for bedriften. I den konkrete sag vil det være foderoptimering ved fasefodring. Som tidligere nævnt stilles der vilkår herom.

Ved anvendelse af fasefodring vurderer Hedensted Kommune, at ansøger har truffet de nødvendige foranstaltninger til at begrænse fosforudledningen ved anvendelse af bedst tilgængelige teknik.



#### 4.4.3 Øvrige parametre ved vurdering af "bedst tilgængelig teknologi"

Vurderingen af BAT i forbindelse med revurderingen på Bøgballevej 99 foretages også i forhold til følgende parametre:

- Management
- Forbrug af vand og energi
- Udbringning af husdyrgødning

##### Management

I henhold til BREF dokumentet er det BAT, at træne og uddanne medarbejdere; registrere vand- og energiforbrug, foderforbrug, affaldsdannelse, samt anvendelsen af husdyrgødning og handelsgødning; udarbejde gødningsplaner; samt have en nød-fremgangsmåde ved uheld.

På ejendommen anvendes følgende ledelses- og kontrolrutiner med henblik på styring af husdyrbrugets miljøforhold:

- Der benyttes en staldtavle og logbog i tilknytning til produktionen.
- Daglig føres logbog over produktionsresultater, vandforbrug, kølerumstemperatur foderforbrug. I logbog noteret uregelmæssigheder i forhold til driften; ex strømsvigt.
- Der bliver årligt udarbejdet gødnings- og sædskifteplaner/regnskaber.
- Der sker løbende vedligeholdelse af produktionsudstyr efter behov.
- Ansatte introduceres grundigt til nye arbejdsopgaver.
- De ansatte deltager i lovpligtige efteruddannelseskurser.
- Der er udarbejdet vejledninger, der beskriver procedurer vedr. arbejdsopgaver.
- Vand- og energiforbrug opgøres årligt i forbindelse med regnskabet.
- Der er opsat vandur.
- Månedlig opgørelse fra energiselskabet.
- Der udarbejdes effektivitetsrapporter over forbruget af foder.
- Der vil blive ophængt beredskabsplan, der beskriver forholdsregler i forbindelse med uheld med kemikalier, udslip af gylle eller brand.
- Staldene gennemgås dagligt med henblik på at opdage lækager.
- Der foretages løbende service på ventilationsanlæg/foderanlæg, elkabler og pumper af aut. installatør.
- Der foretages rengøring af stalde og ventilationsanlæg efter fastlagt plan.
- Anlæg og tekniske installationer renses, vedligeholdes og udskiftes i en sådan grad, at det sikrer korrekt brug og effekt.
- Alle aktiviteter planlægges grundigt. Anlægget er indrettet på en logistisk optimal måde for transporter til og fra ejendommen såvel som den interne fordeling.
- Affald fjernes løbende fra ejendommen.
- Aftale med firma om rottebekæmpelse på ejendommen.
- Der føres journal over spredning af uorganisk gødning og husdyrgødning i form af mark og gødningsplan. Planen anvendes til at dokumentere husdyrbrugets størrelse og forbrug af gødning.

##### Vurdering – management

Hedensted Kommune vurderer, at der skal stilles vilkår om beredskabsplan, og at denne til enhver tid skal være ajourført og naturligvis direkte tilgængelig på ejendommen. Der stilles tillige i godkendelsen vilkår om, at der som minimum sker en kvartalsmæssig registrering af vand – og energiforbrug for at bibeholde og øge fokus på forbruget og muligheder for at reducere dette.

Hedensted Kommune vurderer på baggrund af ansøgers oplysninger omkring BAT på management, den gældende lovgivning på området, samt med de stillede vilkår, at Kommunens niveau for BAT på management er overholdt.

##### Forbrug af vand og energi

I henhold til BREF-dokumentet er det BAT at registrere vand og energiforbruget, at forebygge spild fra drikkevandsinstallationer og reparere evt. lækager, at anvende natur-

lig ventilation i videst muligt omfang, at optimere evt. ventilationssystem og at installere energibesparende belysning.

Der anvendes følgende tiltag på ejendommen med henblik på vand- og energibesparelse:

#### Vask af stalde

- Rengøring af stald og udstyr efter hver produktionscyklus eller batch.
- Ved vask af stalde anvendes iblødsætning, hvorefter staldene vaskes med højtryksrensere med koldt vand. Rengøringen vil blive afsluttet med en desinfektion.
- Både iblødsætning og vask med højtryksrensere samt vandbesparende dyser reducerer vandforbruget ved vask.

#### Vanding af dyr

- Der anvendes drikkenipler med spildebakker, som medfører at eventuelt spil af vand opsamles.
- Drikkenipler placeres højt for at lette hønernes vandoptagelse og minimere vandspild.

#### Vandrør og slanger i stalde

- Staldene kontrolleres dagligt for utætheder på vandrør og små reparationer udføres med det samme

#### Lys

- Der er installeret automatisk lysprogram og lysdæmpning i staldene, således at effektforbruget reduceres mest muligt.
- Der opsættes lysstofrør (sparepærer) med lysdæmper. Der anvendes en type lysdæmper (højfrekvent) med lavt effekt tab. Der er ingen LUX-styring (dagslysregulering), da der ikke er vinduer eller lysplader i produktionsdelen.
- Belysningen reguleres i forhold til hønernes adfærd og alders- / udviklingstrin. Længden af lysperioden følger en forudbestemt kurve, som tager hensyn til dyrenes alder.

#### Ventilation

- For at maksimere effekten af ventilationen rengøres ventilationens mekaniske dele (herunder luftkanaler og fans) ved hvert holdskifte. Dette noteres i logbog.
- For at undgå overventilation og dermed ekstra strømforbrug er der en styring af anlægge, der kan regulere i forhold til temperatur, luftfugtighed og kurvestyring (indsætningsdato/vægtinterval). Ventilationsdata logges i styringscomputer.
- Ventileringer staldene optimalt.
- Ved fornyelse af motor vil der blive fokuseret på en motor med mindst mulig strømforbrug.

#### Vurdering – vand og energiforbrug

Hedensted Kommunes BAT niveau for vand- og energiforbrug er overholdt på baggrund af ansøgers oplysninger omkring anvendelse af bedste ventilationstype i forhold til elforbrug, anvendelse af temperatur- og frekvensstyret ventilation, vilkår om renholdelse og vedligeholdelse af ventilationen.

Som nævnt under management stilles der i godkendelsen vilkår om, at der som minimum sker en kvartalsvis registrering af vand – og energiforbrug for at bibeholde og øge fokus på forbruget og muligheder for at reducere dette.

#### Udbringning af husdyrgødning

I henhold til BREF-dokumentet er det BAT at tilpasse den gødningsmængde, der skal spredes på marken med arealet og afgrødernes behov; undgå at sprede gødningen når marken er mættet med vand, er oversvømmet eller dækket af sne; samt udspredning af gødningen umiddelbart før afgrødernes maksimale vækst og næringsstof optag forekommer.

De nævnte virkemidler til at reducere nitratudvaskningen og ammoniakfordampningen i forbindelse med udbringning af husdyrgødning er implementeret i den nuværende lovgivning på husdyrområdet. Heraf kan nævnes harmonikrav, hvornår og hvordan husdyrgødning må udbringes, bindende normer for den totale kvælstofanvendelse i markdriften samt krav til kvælstofudnyttelse.

#### Vurdering – udbringning af husdyrgødning

Det vurderes, at husdyrbruget med hensyn til udbringning af husdyrgødning har truffet de nødvendige foranstaltninger til at forebygge og begrænse forureningen ved anvendelse af bedst tilgængelige teknologi. Hedensted Kommune vurderer, at det niveau der er opnåeligt ved anvendelse af BAT i relation til udvaskning af nitrat og ammoniakfordampning ved anvendelse af husdyrgødning i marken, allerede er opnået via krav fastsat i gældende lovgivning.

#### 4.4.4 Samlet vurdering BAT

På baggrund af ansøgers oplysninger om anvendelse af BAT og redegørelse for valg og fravalg i forhold til staldindretning, 32 % direkte udbringning, foder, management, vand- og energiforbrug, opbevaring af husdyrgødning, samt de stillede vilkår omkring fasefodring, beredskabsplan og registrering af el- og vandforbrug, vurderer Hedensted Kommune, at husdyrbruget opfylder kravet om BAT for alle stalde og driftsstyring i øvrigt.

I forbindelse med udarbejdelse af eventuelle tillæg og senest ved næste revurdering af miljøgodkendelsen, vil overvejelserne omkring BAT blive taget op til fornyet vurdering.

#### **4.5 Landskabelige hensyn**

Ejendommen er i det åbne land udenfor områder, der er udpeget som værende et særligt værdifuldt naturområde samt diverse fredningslinjer, strand- klit-, sø- å- og fortidsmindebeskyttelseslinjer, skovbyggelinje samt kirkeomgivelseslinjer.

Der er registrerede diger i skel vest for ejendommen, tættest beliggende er 25 m fra staldanlægget. Nærmeste Natura 2000-område Habitatområde nr. 66 og EF-fuglebeskyttelsesområde, nr. 44 'Uldum Kær, Tørring Kær og Ølholm Kær', ligger ca. 4,0 km mod nordvest.

Selve ejendommen ligger udenfor område med særlige drikkevandsinteresser.

Der foretages i forbindelse med revurderingen ingen ændringer af ejendommens ydre.

#### Vurdering

Hedensted Kommune vurderer, idet der er tale om en revurdering af et eksisterende brug, hvor der ikke foretages ændringer, at husdyrbruget fortsat vil kunne drives under varetagelse af de landskabelige hensyn.

#### **4.6 Ophør**

I forbindelse med ejers ophør af husdyrproduktion, vil der enten ske det, at ejendommen overdrages med alt indhold til en anden husdyrproducent – eller også vil anlægget blive tømt for dyr og gødning. Rester af kemikalier, olie, medicin, kanyler samt andet affald vil blive bortskaffet iht. kommunens affaldsregulativ. Gældende love og regler vil blive overholdt.

Ændringer i ejerforhold af produktionen og ejendommen, som vil medføre overdragelse af ansvarlighed for driften og dyrene samt vedligeholdelse af ejendommen, vil straks blive meddelt til tilsynsmyndigheden.

Der stilles vilkår om, at husdyrbruget ved ophør skal træffe de nødvendige foranstaltninger for at undgå forureningsfare.

#### **4.7 Samlet vurdering**

Hedensted Kommune vurderer i nærværende revurdering, at der er behov for at påbyde nye og ændrede vilkår.

Med de nye vilkår, vurderer kommunen, at husdyrbruget har truffet de nødvendige foranstaltninger til at kunne fortsætte driften ved at forebygge og begrænse forurening ved anvendelse af bedste tilgængelige teknik, og at husdyrbruget i øvrigt kan drives på stedet uden at påvirke omgivelserne udover, hvad der ligger indenfor normen for et husdyrbrug med den givne produktionsstørrelse og indretning.

I forbindelse med næste revurdering af miljøgodkendelsen vil der igen foretages en vurdering af BAT.





## 5. FORMALIA

### 5.1 Lov m.m.

Husdyrbruget er omfattet af Lov om miljøgodkendelse m.v. af husdyrbrug. Følgende bekendtgørelser, regulativer og forskrifter er relevante for husdyrbruget.

- Lovbekendtgørelse om miljøgodkendelse m.v. af husdyrbrug, nr. 1486 af 4. december 2009 med senere ændringer.
- Miljøbeskyttelsesloven, lov om miljøbeskyttelse, lovbek. nr. 879 af 26. juni 2010 med senere ændringer og tilhørende bekendtgørelser.
- Husdyrgodkendelsesbekendtgørelsen nr. 1172 af 4. oktober 2013 om tilladelse og godkendelse af husdyrbrug og senere ændringer.
- Husdyrgødningsbekendtgørelsen, bekendtgørelse om erhvervsmæssigt dyrehold, husdyrgødning, ensilage m.v., bekendtgørelse nr. 915 af 27. juni 2013
- Affaldsbekendtgørelse, bekendtgørelse nr. 1309 af 18. december 2012 om affald
- Hedensted Kommunes regulativ for erhvervsaffald
- Kommuneplan 2013-2025 for Hedensted Kommune

### 5.2 Klagevejledning

Afgørelsen vil blive offentlig bekendtgjort på Hedensted Kommunes hjemmeside 16. oktober 2014.

Godkendelsen kan påklages til Natur- & Miljøklagenævnet af ansøgeren, klageberettigede myndigheder og organisationer samt enhver, der har en væsentlig, individuel interesse i sagens udfald, jf. Husdyrlovens § 84 - 87.

En eventuel klage skal indgives skriftligt og stiles til Natur- og Miljøklagenævnet, Rentemestervej 8, 2400 København NV, men sendes til Hedensted Kommune, Teknik & Miljø, Tjørnevej 6, 7171 Uldum eller på mail til: miljo@hedensted.dk

Kommunen vil umiddelbart efter klagefristens udløb sende klagen videre til Natur- og Miljøklagenævnet ledsaget af denne afgørelse og det materiale, som er indgået i sagens bedømmelse.

Klagefristen er 4 uger fra offentliggørelsen, hvilket betyder, at en eventuel klage skal være Hedensted Kommune i hænde **senest den 13. november 2014 kl. 17.00**.

Det er en betingelse for Natur- og Miljøklagenævnets behandling af Deres klage, at De indbetaler et gebyr til Natur- og Miljøklagenævnet. Klagegebyret er fastsat til 500 kr.

De modtager en opkrævning på gebyret fra Natur- og Miljøklagenævnet, når nævnet har modtaget klagen fra Kommunen. De skal benytte denne opkrævning ved indbetaling af gebyret. Natur- og Miljøklagenævnet modtager ikke check eller kontanter. Natur- og Miljøklagenævnet påbegynder behandlingen af klagen, når gebyret er modtaget. Betales gebyret ikke på den anviste måde og inden for den fastsatte frist på 14 dage, afvises klagen fra behandling. Vejledning om gebyrordningen kan findes på Natur- og Miljøklagenævnets hjemmeside.

Gebyret tilbagebetales, hvis

- 1) klagesagen fører til, at den påklagede afgørelse ændres eller ophæves,
- 2) klageren får helt eller delvis medhold i klagen, eller
- 3) klagen afvises som følge af overskredet klagefrist, manglende klageberettigelse eller fordi klagen ikke er omfattet af Natur- og Miljøklagenævnets kompetence.

Det bemærkes, at hvis den eneste ændring af den påklagede afgørelse er forlængelse af frist for efterkommelse af afgørelse som følge af den tid, der er medgået til at behandle sagen i klagenævnet, tilbagebetales gebyret dog ikke.

Ansøgeren vil ved klagefristens udløb få besked, såfremt der er modtaget klager.

Søgsmål kan anlægges for domstolene i henhold til § 90 i Husdyrloven. Fristen er 6 måneder fra godkendelsen er meddelt.

### **5.3 Næste revurdering**

Hedensted Kommune skal tage godkendelse op til revurdering, når der er forløbet 10 år efter godkendelse jf. godkendelsesbekendtgørelsens § 17. Det er derfor planlagt at igangsætte den næste revurdering i 2024.

### **5.4 Andet**

Dyreenheder er beregnet efter omregningsfaktorer i Bekendtgørelse nr. 853 af 30. juni 2014 om erhvervsmæssigt dyrehold, husdyrgødning, ensilage mv. Denne miljøgodkendelse er foretaget i forhold til det ansøgte antal dyr, uagtet at der senere måtte ske ændringer i beregning af antal dyreenheder. Kommunen skal gøres opmærksom på, at det er antallet af producerede dyr samt dyr på stald, som danner grundlaget for produktionstilladelsen.

#### Kopimodtagere:

Konsulent Catrine Nielsen, Videntretet for Landbrug, catrinen@vfl.dk

Sundhedsstyrelsen, Embedslægeinstitutionen Nord: senord@sst.dk

Danmarks Fiskeriforening: mail@dkfisk.dk

Ferskvandsfiskeriforeningen for Danmark: nb@ferskvandsfiskeriforeningen.dk

Danmarks Naturfredningsforening: dnhedensted-sager@dn.dk

Det Økologiske Råd: husdyr@ecocouncil.dk

Dansk Ornitologisk Forening: natur@dof.dk

Danmarks Sportsfiskerforbund: post@sportsfiskerforbundet.dk

Naboer og ejere af udbringningsarealer er i forbindelse med høringsperiode af udkast til afgørelse oplyst om, at såfremt der ikke kommer bemærkninger til udkastet inden for den 3 uger høringsperiode, vil der træffes afgørelse om revurdering af miljøgodkendelse uden ændringer i forhold til udkastet, kort tid efter høringsfristens udløb.



## **BILAG 1. Vilkår fra miljøgodkendelsen på Bøgballevej 99 – meddelt november 2005**

Nedenfor gengives vilkår fra Hedensted kommunes miljøgodkendelse til slagtekyllinger på Bøgballevej 99, 7171 Uldum.

I forbindelse med revurderingen af miljøgodkendelsen ophæves en række vilkår og der fastsættes en række nye vilkår, De vilkår der ophæves i forbindelse med revurderingen er streget over i nedenstående oversigt. De øvrige vilkår er således fortsat gældende.

- ~~1. Godkendelsen omfatter i alt 385.000 kyllinger (39 dage) produceret pr. år, svarende til 124 dyreenheder.~~
- ~~2. Virksomheden skal indrettes og drives i overensstemmelse med de ved sagens behandling fremkomne oplysninger (se "Grundlaget for miljøgodkendelsen"), for så vidt disse ikke er ændret i afgørelsen.~~
3. Ejendommen og dens omgivelser skal renholdes således, at der ikke forekommer væsentlige gener uden for ejendommens skel i form af røg, ildelugt eller uhygiejniske forhold.
- ~~4. Indretning og drift af stalde, opbevaringsanlæg og afløbssystemer samt udbringning af husdyrgødning skal være i overensstemmelse med reglerne i den til enhver tid gældende husdyrgødningsbekendtgørelse p.t. bekendtgørelse nr. 604 af 15. juli 2002 med senere ændringer, om erhvervsmæssigt dyrehold, husdyrgødning, ensilage m.v. (kopi vedlagt).~~
- ~~5. Virksomheden må ikke udvides eller ændres på en sådan måde, der efter Hedensted Kommunes skøn indebærer forøget forurening, før udvidelsen eller ændringen er godkendt.~~
6. Ændringer i ejerforhold (eller hvem der er ansvarlig for driften) skal meddeles Hedensted Kommune/MiljøCentret.
7. Til dokumentation for at produktionen ligger indenfor godkendelsens rammer skal der, hvis Hedensted Kommune/MiljøCenter Horsens I/S kræver det, indsendes kopier af relevante dele af afsluttede årsskatteregnskaber med kvitteringer og/eller afregninger fra slagteri inkl. eksportafregninger, samt gødningsregnskab. Ligeledes skal der på ejendommen føres logbog over produktionen ved hver afregning med slagteri eller anden aftager, herunder eksport. Disse logbøger skal forevises MiljøCenter Horsens i forbindelse med tilsyn eller på forlangende.

### **STØJ**

8. Virksomhedens støjbelastning, målt udendørs som det ækvivalente, konstante, korrigerede støjniveau i dB(A) målt ved nærmeste nabobeboelse må ikke overstige følgende grænseværdier:

Mandag-fredag	07.00 – 18.00	55 dB(A)
lørdag	07.00 – 14.00	55 dB(A)
mandag-fredag	18.00 – 22.00	45 dB(A)
lørdag	14.00 – 22.00	45 dB(A)
søn- og helligdage	07.00 – 22.00	45 dB(A)
alle dage	22.00 - 07.00	40 dB(A)

Støjens spidsværdier må ikke overstige 55 dB(A) om natten.

9. Virksomheden skal – såfremt Hedensted Kommune/MiljøCenter Horsens I/S finder det nødvendigt – dog højst én gang årligt dokumentere, at støjniveauet er overholdt.

## LUFT

10. Virksomheden må ikke give anledning til væsentlige lugt- og støvgener udenfor virksomhedens areal. Det er Hedensted Kommune/MiljøCenter Horsens I/S's vurdering om lugt- eller støvgener er væsentlige.
11. Til imødegåelse af lugtgener fra afkast til ventilationsanlæg og staldafsnit vedligeholdes og rengøres i fornødent omfang.

## SPILDEVAND

12. Overfladevand fra omkringliggende arealer samt dræn- og tagvand fra bygningerne må ikke give anledning til gener i grøft. Vandet må ikke indeholde andre stoffer end hvad der er normalt forekommende i overflade- og drænvand.
- ~~13. Rengøringsvand m.v. fra stalde skal opsamles i lukkede beholdere med tilstrækkelig opbevaringskapacitet, svarende til rengøring efter 1 hold kyllinger.~~

## GØDNINGSHÅNDTERING

14. Udbringning af husdyrgødning skal ske efter god nabopraksis og med hensyntagen til vindens retning og meteorologiske forhold.
- ~~15. Der skal til enhver tid over for Hedensted Kommune/MiljøCenter Horsens I/S kunne fremlægges sædskifte- og gødningsplaner, som kan dokumentere, at gødningen udbringes miljømæssigt forsvarligt. Ligeledes skal der kunne fremsendes dokumentation for tilstrækkelig opbevaringskapacitet af husdyrgødning.~~

## AFFALD

16. Opbevaring af farligt affald skal ske forsvarligt og i henhold til gældende regler, fx under tag med fast bund med opkant uden mulighed for afløb og med opsamlingskapacitet til en mængde, svarende til rumfanget af den største benyttede beholder/tromle, eller indendørs på tæt befæstet areal. Ved spild eller uheld må flydende affald ikke kunne løbe i afløbssystemet eller forårsage forurening af jorden eller grundvand.
17. Der må maksimalt være et oplag af farligt affald i form af spildolie på 200 liter.
- ~~18. Bortskaffelse af farligt affald skal ske efter Hedensted Kommunes regulativ for farligt affald.~~
- ~~19. Øvrigt industriaffald skal bortskaffes i overensstemmelse med Hedensted Kommunes regulativer for erhvervsaffald.~~
- ~~20. Døde dyr skal afleveres til destruktionsanstalt. Opbevaring skal ske i lukkede containere, som skal tømmes mindst 1 gang om ugen. I tidsrummet mellem afhentninger må opbevaringen ikke give anledning til uhygiejniske forhold.~~
- ~~21. Afbrænding af affald må ikke finde sted.~~

## ØVRIGT

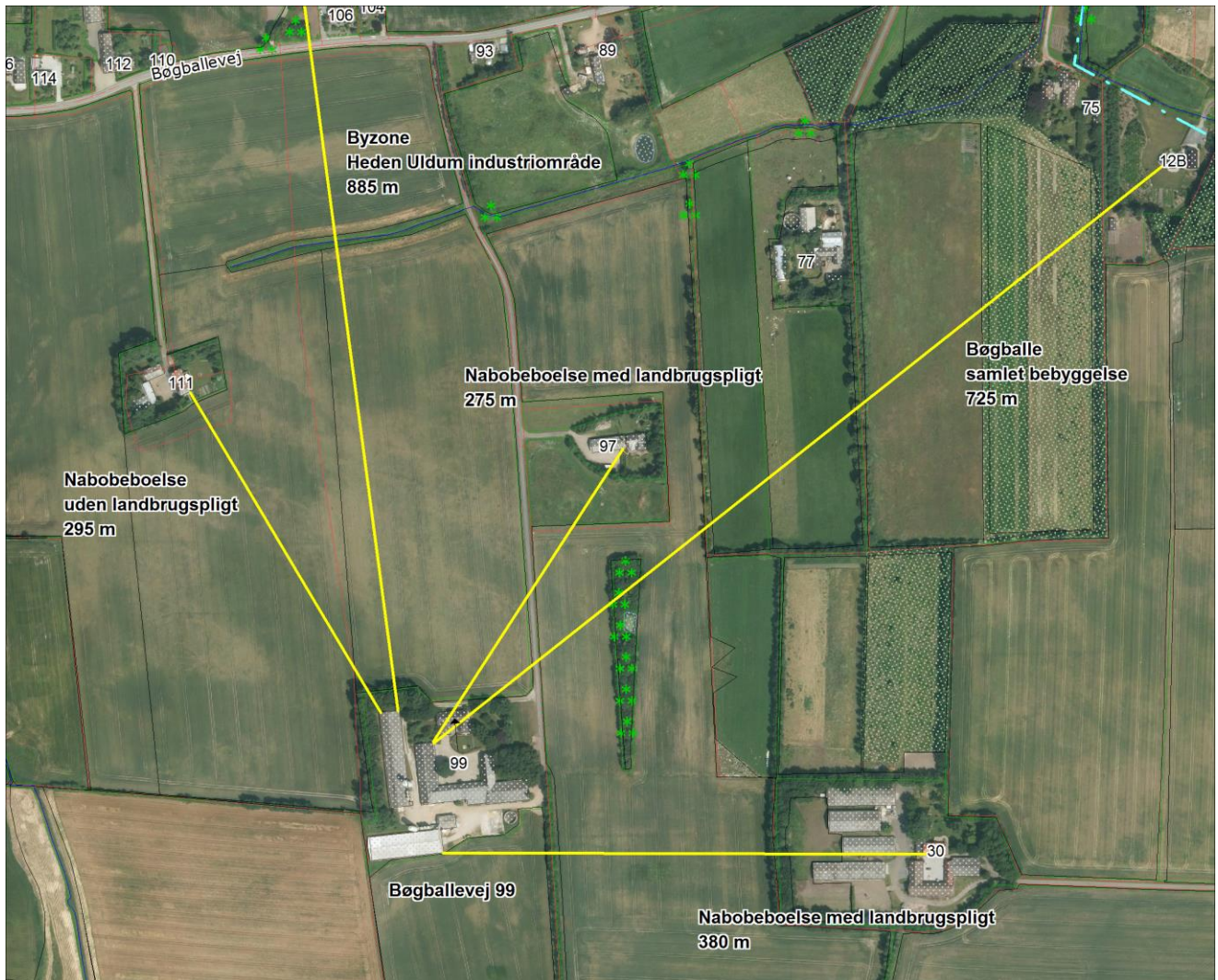
22. Der skal på ejendommen foretages effektiv fluebekæmpelse i overensstemmelse med de af Statens Skadedyrlaboratorium foreskrevne retningslinjer for fluebekæmpelse.
23. Eventuelle sprøjtemidler og gifte skal opbevares i aflåst rum.



## BILAG 2. Situationsplan



### BILAG 3. Oversigt over afstande



## BILAG 4. Udbringningsarealer

