

Miljøgodkendelse af malkekvægsproduktionen Stubberup Skovvej 33 8723 Løsning



Luftfoto og oversigt over malkekvægsproduktionen Stubberup Skovvej 33, 8723 Løsning

§12

21. december 2017

Registreringsblad

Landbrugets navn og beliggenhed	Stubberup Skovvej 33, 8723 Løsning
Matrikel nr.	14f m.fl., Stubberup By, Løsning.
CVR nummer / P nummer	29095868 / 1006482801
Ejer af ejendommen	Bjarne Jensen, Stubberup Skovvej 33
Driftsansvarlig	Bjarne Jensen
Brugstype	Malkekvægsproduktion
Godkendelsesbetegnelse	§ 12 i Husdyrloven
Skema nr. i husdyrgodkendelse.dk	96232
Godkendelsesdato	21. december 2017
Myndighed	Hedensted Kommune
Godkendelsen er udarbejdet af	Aino Hvam
Lok. ID.	613-L01-000020
Sagsnr.	09.17.18-P19-5-17

Uldum 21. december 2017



Aino Hvam
Biolog

Alle luftfotos er Copyright Hedensted

Indhold

1. AFGØRELSE	5
2. BAGGRUND	5
2.1 Sammen drag	5
2.2 Inddragelse af offentlighed	6
3. VILKÅR	7
3.1 Generelle forhold	7
3.2 Anlæg	7
3.2.1 Gødning sproduktion og –håndtering	7
3.2.2 Ammoniakreducerende tiltag	7
3.2.3 Støj og skadedyr	7
3.2.4 Affald og kemikalier	8
3.2.5 Spilde vand	8
3.2.6 Driftsforstyrrelser og uheld	8
3.3. Egenkontrol	9
3.4 Bedste tilgængelige teknologi/optimering	9
3.5 Driftsophør	9
4. VURDERING	10
4.1 Generelle forhold	10
4.1.1 Ansøger og ejerforhold	10
4.1.2 Afstandskrav.	10
4.1.3 Beskrivelse af dyrehold	11
4.1.4 Biaktiviteter	11
4.1.5 Tidligere afgørelser	11
4.2 Anlæg	13
4.2.1 Beskrivelse af staldindretning mm.	13
4.2.2 Driftsforstyrrelser og uheld	14
4.2.3 Gødning sproduktion- og håndtering	14
4.2.4 Ammoniak og natur	15
4.2.5 Lugt.....	20

4.2.6 Støj, støv, lys og skadedyr	21
4.2.7 Affald, olie og kemikalier	21
4.2.8 Spildevand og overfladevand	22
4.2.9 Transport	22
4.2.10 Energi- og vandforbrug	23
4.3 Egenkontrol	24
4.4 Renere teknologi/Bedste tilgængelige teknik (BAT).....	24
4.4.1 Management.....	24
4.4.2 Staldindretning og foder.....	25
4.4.3 Vandforbrug	26
4.4.4 Energiforbrug.....	27
4.4.5 Opbevaring af husdyrgødning	27
4.4.6 Samlet vurdering BAT	27
4.5 Plan- og landskabelige forhold	28
4.6 Arealer.....	28
4.7 Ophør	28
4.8 Samlet vurdering	29
5. FORMALIA	30
5.1 Lov m.m.....	30
5.2 Klagevejledning	30
5.3 Udnyttelse af godkendelsen.....	31
5.4 Andet.....	31
BILAG 1. SITUATIONSPLAN	33
BILAG 2. OVERSIGT OVER AFSTANDE	34

1. AFGØRELSE

Hedensted Kommune meddeler hermed miljøgodkendelse til malkekvægsproduktionen på Stubberup Skovvej 33, 8723 Løsning, matr. nr. 14 f m.fl., Stubberup By, Løsning efter § 12 i Lov om miljøgodkendelse m.v. af husdyrbrug¹ (Husdyrloven).

Godkendelsen omfatter hele husdyrproduktionen med en årsproduktion på 185 årskøer, 44 småkalve (0-6 mdr.), 141 kvier (6-25 mdr.) og 93 tyrekalve (40-70 kg), alle af tung race. I alt svarende til 370,1 DE.

Der etableres en ny mælketank på 15.000 l med en højde på 4 m og en diameter på 3 m, nord for kostalden. Desuden etableres et nyt råvarehus på ca. 1.400 m², som placeres ca. 10 m nord for kostalden. I råvarehuset vil der ikke være dyr, men alene "tørvarer" til produktionen.

Godkendelsen gælder kun for det ansøgte. Der må ikke ske yderligere udvidelse eller ændringer i dyrehold og anlæg, herunder stalde, gødningsopbevaringsanlæg og lignende, før Hedensted Kommune har taget stilling til, om ændringerne kræver godkendelse.

Godkendelsen er meddelt på de vilkår, som er beskrevet i afsnit 3.

2. BAGGRUND

2.1 Sammendrag

Konsulent Martin Skovbo Hansen, Miljøkonsulent Aps, har på vegne af Bjarne Jensen den 26. april 2017 ansøgt om miljøgodkendelse af malkekvægsproduktionen beliggende Stubberup Skovvej 33, 8723 Løsning.

Ansøgningen vedrører udvidelse af produktionen fra 145 malkekøer af tung race med opdræt til 185 malkekøer, tung race, med opdræt. Udvidelsen ønskes foretaget i det eksisterende anlæg indenfor 6 år. Den ansøgte malkekvægsproduktion på 185 årskøer og opdræt svarer til i alt 370,1 dyreenheder (DE) efter den dyreenhedsberegning², der var gældende på ansøgningstidspunktet. I forbindelse med udvidelsen etableres også en ny mælketank, en ny malkerobot og et nyt råvarehus til opbevaring af foder mm.

De væsentligste generelle afstandskrav er overholdt, dog ikke afstand til beboelse på samme ejendom, afstand til vandboring på egen ejendom og afstand til privat fællesvej fra kostald. Generelle afstandskrav skal overholdes ved opførelse af nye anlæg. Bygningerne der ikke overholder afstandskrav er eksisterende bygninger. Da udvidelsen foregår i eksisterende, lovligt opførte bygninger, stilles der ikke nye krav i forbindelse med udvidelse af dyreholdet. Husdyrbruget overholder genafstanden i forhold til lugt.

Husdyrbruget overholder det generelle krav til reduktion af ammoniakemission på 30 % fra stald og lager for udvidelsen, gældende for ansøgninger indsendt efter

¹ Lovbekendtgørelse nr. 442 af 13. maj 2016 lov om miljøgodkendelse m.v. af husdyrbrug, med senere ændringer.

² Bekendtgørelse nr. 1324 af 15. november 2016 om erhvervsmæssigt dyrehold, husdyrgødning, ensilage m.v. (Husdyrgødningsbekendtgørelsen).

10. april 2011³. Ammoniakreduktionskravet er i ansøgningen i www.husdyrgodkendelse.dk⁴ opfyldt ved, at der skrubes på staldgulvet hos køerne minimum 6 gange dagligt. Med skrabningen reduceres ammoniakfordampningen yderligere i forhold til referencen for "bedste staldsystem" (4 % ammoniakfordampning), regnet på udvidelsen. Hermed er kravet om bedste tilgængelige teknologi (BAT) overholdt.

Der er etableret fast overdækning af ejendommens nyeste gyllebeholder.

Tæt på anlægget er to små skove, begge udpeget som potentielt ammoniakfølsom skov. Hedensted Kommune har vurderet, at der ikke er grundlag for at stille særlige krav til reduktion af kvælstofbelastningen til skovene, som følge af ammoniakfordampning fra stald og lager. Med de vilkårsfaste tiltag vurderes, at de øvrige naturområder ikke vil blive væsentlig påvirket af kvælstof som følge af ammoniakfordampningen fra staldanlægget.

I forbindelse med afgørelsen har Hedensted Kommune vurderet, at ansøger har truffet de nødvendige foranstaltninger for at forebygge og begrænse forurening ved anvendelse af bedst tilgængelige teknik, og at husdyrbruget i øvrigt kan drives på stedet uden at påvirke omgivelserne på en måde, som er uforenelig med hensynet til naboer, landskab og miljø.

2.2 Inddragelse af offentlighed

Afgørelsen meddeles til ejer af ejendommen:

Bjarne Jensen, Stubberup Skovvej 33, 8723 Løsning.

Ansøgninger, der hører under Husdyrlovens § 12, skal offentligt annonceres på det tidspunkt, hvor det vurderes, at der foreligger fyldestgørende ansøgningsmateriale. Annoncering foretages for at inddrage offentligheden tidligt i processen med at udarbejde en miljøgodkendelse. Der er ansøgt efter Husdyrlovens § 12, og der forelå fyldestgørende ansøgningsmateriale, således at ansøgningen kunne annonceres på Hedensted Kommunes hjemmeside den 27. april 2017.

Kommunen har ikke modtaget henvendelse i forbindelse med annonceringen.

Hedensted Kommune har foretaget parts- og nabohøring af naboer samt beboelser inden for den beregnede konsekvensradius som er beregnet til 252 m.

Naboer: Ejere og beboere på følgende adresser⁵ på Stubberup Skovvej er hørt: Nr. 8, 10, 19, 23, 27, 35 og 37.

I forbindelse med nabohøring er der ikke modtaget bemærkninger til udkast til miljøgodkendelse.

Hedensted Kommunes afgørelse offentliggøres på Digital MiljøAdministration: dma.mst.dk samt på Hedensted Kommunes hjemmeside den 21. december 2017.

³ Ændringsbekendtgørelse nr. 291 af 6. april 2011 om tilladelse og godkendelse af husdyrbrug mv.

⁴ Husdyrgodkendelse.dk er det ansøgningsystem, som ansøger er forpligtet til at anvende ved ansøgning om miljøgodkendelse på husdyrbrug, og der er krav om anvendelse af de beregningsmoduler, som er tilknyttet.

⁵ Med naboer menes normalt de ejendomme, som matrikulært grænser op til ejendommen, hvorpå staldanlægget er placeret og øvrige ejendomme inden for den beregnede konsekvensradius på 252 m. Hedensted Kommune har vurderet, at kun de ejendomme der ligger i eller omkring konsekvensradius skal høres, da øvrige ejendomme der matrikulært grænser op til ejendommen ligger mere end 2 gange konsekvensradius fra ejendommen.

3. VILKÅR

3.1 Generelle forhold

1. Godkendelsen omfatter en årsproduktion på 185 køer, 44 småkalve (0-6 mdr.), 141 kvier (6-25 mdr.) og 93 tyrekalve (40-70 kg), alle af stor race, svarende til 370,1 dyreenheder (DE). Inden for dette produktionsinterval tillades mindre afvigelser i den gennemsnitlige udgangsvægt/alder af tyrekalve og i fordelingen mellem dyretyper, som kan tilskrives den naturlige variation.
2. Et eksemplar af godkendelsen skal til enhver tid være tilgængeligt på husdyrbruget. Eventuelt driftspersonale skal være orienterede om de relevante dele af godkendelsen.
3. Ejendommen, herunder stalde, bygninger m.v., og dens omgivelser skal renholdes således, at der ikke forekommer væsentlige gener udenfor ejendommens skel i form af røg, støv, ilde lugt eller uhygiejniske forhold, som ifølge tilsynsmyndighedens vurdering kan karakteriseres som væsentlig.
4. Ændringer i ejerforhold/driftsansvarlig skal meddeles til tilsynsmyndigheden.

3.2 Anlæg

3.2.1 Gødningsproduktion og -håndtering

5. Pumpning, omrøring og flytning af flydende gødning skal så vidt muligt foregå på hverdage.

3.2.2 Ammoniakreducerende tiltag

6. Skraberne i kostalden skal køre minimum hver 4. time over hele spaltegulvsarealet svarende til en reduktion af ammoniakfordampningen på minimum 20 %.
7. Den faste teltoverdækning på den største gyllebeholder skal være lukket, når der ikke sker fraførelse fra tanken. Såfremt overdækningen går i stykker, skal denne straks repareres.

3.2.3 Støj og skadedyr

8. Der skal på ejendommen foretages effektiv fluebekæmpelse i overensstemmelse med de fastsatte retningslinjer fra Aarhus Universitet, Institut for Agrøkologi⁶.
9. Husdyrbrugets støjbelastning, målt udendørs som det ækvivalente, konstante, korrigerede støjniveau i dB(A), målt ved nærmeste skel til nabobeboelse må ikke overstige følgende grænseværdier:

Dagperiode	Tidsrum, kl.	Støjniveau
Man- fredag	07.00 - 18.00	55 dB(A)
Lørdag	07.00 - 14.00	55 dB(A)
Lørdag	14.00 - 18.00	45 dB(A)
Søn- og helligdage	07.00 - 18.00	45 dB(A)

⁶ Vejledningen kan hentes på www.dpil.dk, se "Spørg om skadedyr"

Aftenperiode		
Alle dage	18.00 – 22.00	45 dB(A)
Natperiode		
Alle dage	22.00 – 07.00	40 dB(A)

Støjens spidsværdier må ikke overstige 55 dB(A) om natten. Støjtgnemsnit skal regnes ifølge vejledningen⁷.

Normal kørsel med traktor og landbrugsmaskiner er ikke omfattet af støjgrænserne.

10. Husdyrbruget skal for egen regning dokumentere at støjvilkår overholdes, hvis tilsynsmyndigheden finder det nødvendigt. Støjmålinger skal foretages på et tidspunkt, hvor husdyrbrugets aktiviteter svarer til maksimal drift, og foretages i punkter, der forinden er aftalt med tilsynsmyndigheden. Støjmålinger og beregninger skal udføres af et akkrediteret firma eller certificeret person i overensstemmelse med Miljøstyrelsens vejledninger 5/1984 og 5/1993.

Dokumentation kan højst forlanges udført én gang årligt. Rapporten skal sendes til tilsynsmyndigheden senest 1 måned efter målingerne/beregninger er foretaget.

3.2.4 Affald og kemikalier

11. Farligt affald⁸ og kemikalier skal til enhver tid opbevares miljømæssigt forsvarligt, således at der ikke opstår fare for forurening af jord og grundvand. Det vil sige forsvarligt emballeret, under tag, på fast, tæt bund uden mulighed for spild til kloak, jord, vandløb eller grundvand.
12. Der må maksimalt opbevares 2 x 200 l spildolie på ejendommen. I nærheden af olie- og kemikalieaffald skal der altid være sugemateriale til opsamling af evt. spild. Brugt opsamlingsmateriale skal opbevares og håndteres som farligt affald.

3.2.5 Spildevand

13. Tagvand fra det nye råvarehus skal håndteres på egen grund.

3.2.6 Driftsforstyrrelser og uheld

14. Der skal udarbejdes beredskabsplan for husdyrbruget, så spild og andet ukontrolleret udslip af gylle og andre forurenende stoffer forebygges, og sådan at skadernes omfang, hvis der alligevel sker uheld, begrænses.
- Planen skal til enhver tid være ajourført og være tilgængelig på husdyrbruget. Eventuelt driftspersonale skal være orienterede om beredskabsplanen.
 - Planen skal indsendes til Hedensted Kommune, senest 3 måneder efter det nye råvarehus er bygget færdigt.

Planen bør indeholde:

⁷ Vejledning fra Miljøstyrelsen, Ekstern støj fra virksomheder, 5/1984.

⁸ Regulativ for erhvervsaffald kan ses via www.hedensted.dk under Erhvervsaffald

- Procedurer til at stoppe ulykken/uheldet og begrænse udbredelsen.
- Oplysninger om hvilke interne og eksterne personer der skal alarmeres, og hvordan.
- Kortbilag over bedriften med angivelse af miljøfarlige stoffer, afløbs- og drænsystemer, vandløb, stophaner, hovedafbryder, brandslukker, adgangsveje mm.
- En oversigt over materiel, der er tilgængelig på bedriften, eller kan skaffes med kort varsel, som kan anvendes i forbindelse med afhjælpning, inddæmning og opsamling af spild/lækage.

3.3. Egenkontrol

15. Der skal føres driftsjournal af:

- Vandforbrug, minimum 1 gang årligt
- Energiforbrug, minimum 1 gang årligt
- Produktionskontrol med registrering af produktionsomfang

Driftsjournalen skal opbevares på virksomheden i mindst 5 år og skal være tilgængelig for tilsynsmyndigheden.

16. Der skal opsættes vandur (kubikmetermåler) på vand til stuehus og stald-anlæg, så de oppumpede vandmængder kan registreres.

17. Som dokumentation for, at husdyrproduktionen ligger inden for godkendelsens rammer, skal der, hvis tilsynsmyndigheden kræver det, indsendes påkrævet dokumentation i form af eksempelvis gødningsregnskab. Kopier skal indsendes til tilsynsmyndigheden senest 14 dage efter, at kravet er meddelt virksomheden.

3.4 Bedste tilgængelige teknologi/optimering

18. Husdyrbruget skal som minimum leve op til den redegørelse for anvendelse af BAT, som fremgår af denne miljøgodkendelse.

19. Drikkevandssystemet skal drives og vedligeholdes således, at spild undgås i videst mulig omfang.

3.5 Driftsophør

20. I tilfælde af virksomhedens lukning, skal tilsynsmyndigheden senest 1 måned efter at beslutning herom er taget, have modtaget en plan for nedlukning og afvikling af anlæg samt oprydning på arealet. Såfremt planen ikke sikrer, at arealet efterlades i en tilfredsstillende miljømæssig tilstand, kan tilsynsmyndigheden forlange planen ændret.

4. VURDERING

Nedenstående miljøvurderinger danner grundlag for de vilkår, der er stillet i denne godkendelse. Udgangspunktet for miljøvurderingen er det indsendte ansøgningsmateriale, der blev indsendt første gang den 26. april 2017 og senest er ændret den 8. september 2017 samt supplerende oplysninger. Til beregning af ammoniakfordampning, lugt samt N og P fra produktionen er skema 96232 indsendt via det digitale ansøgningssystem www.husdyrgodkendelse.dk. Til beregninger jf. "8-års reglen" er indsendt fiktiv ansøgning i skema 98138.

Vurderingerne skal belyse, om de virkemidler, der er planlagt til forebyggelse og begrænsning af forurening, som fremgår af ansøgningsmaterialet, opfylder kravet om anvendelse af bedst tilgængelige teknik. Ydermere skal vurderingerne belyse, hvilke konsekvenser den ansøgte udvidelse vil kunne forventes at have på omgivelserne.

4.1 Generelle forhold

4.1.1 Ansøger og ejerforhold

Ejendommen er beliggende på Stubberup Skovvej 33, 8723 Løsning, matrikel nr. 14f m.fl. Stubberup By, Løsning. Ejendommen ejes og drives af Bjarne Jensen, som bor på ejendommen. Ejendommen ligger ca. 590 m nord for Løsning by.

4.1.2 Afstandskrav.

Ejendommen er beliggende i det åbne land uden samlet bebyggelse og byzone i umiddelbar nærhed. Nedenfor er skema (tabel 1) med afstandskrav for ejendommens bygninger.

De nærmeste boliger er Stubberup Skovvej 27, som er beliggende ca. 90 m nord for de eksisterende stalde. Anlægget overholder afstandskrav i Husdyrgødningsbekendtgørelsen⁹ og Husdyrloven, se tabel 1.

Situationsplan ses af bilag 1.

Det generelle afstandskrav til privat fællesvej er ikke overholdt for den eksisterende stald. Da stalden ikke ændres, skal det generelle afstandskrav ikke overholdes i forbindelse med udvidelse af dyreholdet. Naboerne på Stubberup Skovvej 23 og 27 er hørt i forbindelse med nabohøringen af relevante naboer.

Andre afstandskrav er overholdt. Da der er tale om et eksisterende anlæg er afstandskravet til egen drikkevandsboring og eget stuehus uden betydning for denne miljøgodkendelse.

⁹ Bekendtgørelse nr. 865 af 23. juni 2017

Tabel 1. Afstandskrav fra produktionen på Stubberup Skovvej 33

	Lovkrav, minimum	Faktisk afstand ¹
Enkelt ² /fælles vandindvinding	25/50 m	15 m/ 1.900 m
Vandløb/sø	15 m	320 m/ 180 m
Offentlig vej og privat fællesvej	15 m	360 m/ 10 m
Levnedsmiddelvirksomhed	25 m	>> 25 m
Beboelse på ejendommen	15 m	5 m
Naboskel, matr. 9k Stubberup By, Løsning, tilhørende Stubberup Skovvej 10	30m	30 m
Nabo uden landbrugspligt, Stubberup Skovvej 27	50 m	90 m
Samlet bebyggelse	-	2.900 m
Byzone i Løsning	50 m	585 m
Lokalplanlagt område	50 m	590 m
Sommerhusområde	50 m	14.500 m

¹ Der er målt på luftfoto, fra nærmest beliggende stald/opbevaringslager til husdyrgødning, til det pågældende område.

² Afstand til egen drikkevandsboring, der ligger ca. 15 m syd for ungdyrstald

Se i øvrigt bilag 2 med oversigt over afstande.

4.1.3 Beskrivelse af dyrehold

Godkendelsen omfatter udvidelse af malkekvægsproduktionen til 185 køer af tung race og 185 opdræt sammensat af 44 småkalve (0-6 mdr.) og 141 ungdyr (6-25 mdr.), samt 93 tyrekalve (40-70 kg), alle tung race, svarende til et samlet husdyrhold på i alt 370,1 dyreenheder (DE).

Malkekøerne er på stald hele året og opdrættet er på græs ca. 5 måneder om året.

Udvidelsen planlægges af foregå i umiddelbart forlængelse af godkendelsen og inden for ca. 6 år, da udvidelsen foregår på grundlag af eget opdræt.

4.1.4 Biaktiviteter

Der er ingen biaktiviteter på ejendommen.

4.1.5 Tidligere afgørelser

Med denne miljøgodkendelse udvides produktionen fra 145 malkekøer inklusiv tilsvarende antal opdræt af ungdyr og 45 ungtyre (40 - 370 kg), svarende til 280,2 DE. Den tidligere miljøgodkendelse fra d. 16. december 2009 er givet efter § 11 i Husdyrloven. Da den miljøgodkendelsen blev givet i 2009 svarede dyreholdet til 233,2 DE og produktionen var derfor dengang under grænsen for godkendelse efter § 12 i Husdyrloven. I den mellemliggende periode er dyreenhedsberegningerne ændret, så husdyrproduktionen "administrativt" er kommet over 250 DE (og dermed grænsen for godkendelse efter § 12), uden at der er sket udvidelse af dyreholdet. Den aktuelle miljøgodkendelse er derfor en samlet miljøgodkendelse efter § 12 i Husdyrloven.

8 års reglen

Mange små udvidelser kan hver især være uden betydning for omgivelserne, men udvidelserne kan samlet set have væsentlig betydning. Med Husdyrloven er der fastsat en regel om, at kommunen skal foretage en samlet vurdering af alle etableringer, udvidelser eller ændringer foretaget siden den 1. januar 2007 på husdyrbruget, dog højst over en 8-årig periode¹⁰.

Til dette formål har konsulenten foretaget en scenarieberegning i www.husdyrgodkendelse.dk via skema 98138 som er en kopi af skema 96232, hvor nudriften er ændret til den tilladte produktion inden udvidelsen med miljøgodkendelsen i december 2009 (126 køer).

Det betyder, at kommunen skal foretage en vurdering af hele udvidelsen fra 126 malkekøer inklusiv opdræt til 185 malkekøer inklusiv opdræt.

Ammoniak – 8 år

Beregninger i husdyrgodkendelse.dk er for den samlede udvidelse beregnet til en stigning i kg N fra 1.307 kg N til 1.633 kg N. I skema 98183 fremgår, at merdepositionen til "kirkeskov"¹¹ er 1,8 kg N/år og til "Stubberup skov" 0,7 kg N/år. En anden skov, ca. 700 m fra anlægget modtager 0,1 kg N i merdeposition. Øvrige naturområder modtager 0,0 kg N i merdeposition, som følge af udvidelsen fra 126 malkekøer til 185 malkekøer.

Det er Hedensted Kommunes vurdering at den omkringliggende natur ikke vil blive påvirket væsentligt som følge af øget ammoniakfordampning fra anlægget.

Lugt – 8 år

Lugtgenekriterierne og geneafstande til nærmeste naboer er alle overholdt. I afsnit 4.2.5 om 'Lugt' er dette uddybet.

Transport – 8 år

Som angivet i afsnit 4.2.9 'Transport' er stigningen i transport med denne udvidelse alene en forholdsmæssig stigning i gylletransporter, svarende til, at gødningsproduktionen stiger på grund af udvidelsen. Forholdet vurderes ikke at være væsentligt i forhold til omgivelserne.

Energi – 8 år

Der vil samlet set være en mindre forøgelse i forbruget af energi til malkning, idet der etableres endnu en malkerobot.

Vandforbrug/spildevand – 8 år

Der vil samlet set være en lille forøgelse i forbruget af vand til drikkevand. Det vurderes, at det er helt naturligt, at drikkevandsforbruget øges, når antal dyr øges. Det vurderes, at spildevandsmængden også øges, da der etableres en ny malkerobot. Da der ikke bygges ny stald, vurderes den øgede spildevandsmængde at være uvæsentligt.

Affald – 8 år

Affaldsmængden ved udvidelse fra 126 køer til 185 køer med opdræt vurderes ikke at være væsentlig større, end der er beskrevet i afsnit 4.2.7 "Affald".

¹⁰ Jf. § 26 stk. 2 i Husdyrloven, som var gældende på ansøgningstidspunktet, LBK nr. 442 af 13. maj 2016

¹¹ Se beskrivelser af naturpunkter i afsnit 4.2.4

Samlet vurdering – 8 år

Hedensted Kommune vurderer samlet set at udvidelserne, set over en 8 årig periode, ikke giver anledning til væsentlig virkning på miljøet.

4.2 Anlæg

4.2.1 Beskrivelse af staldindretning mm.

Anlægget på Stubberup Skovvej 33 består af følgende bygninger:

- En ko- og ungdyrstald på 2.116 m²
- Kalvestald på 792 m²
- Foderlade/malkestald på 126 m²
- Maskinhus på 608 m²
- Ajlebeholder på 325 m³ fra 1986
- Gyllebeholder på 1.500 m³ fra 1995
- Gyllebeholder på 4.050 m³ fra 2011, med teltoverdækning
- Plansilo på 1.800 m², heraf benyttes ca. 240 m² som møddingsplads
- Nyt råvarehus på ca. 1.400 m²

Ko- og ungdyrstalden er en sengebåsestald med linespil med skraber under spalterne, som kører hen over gyllekummen to gange i døgnet, morgen og aften. Herved står der ikke så megen gylle under spalterne, hvilket minimerer ammoniakfordampningen i forhold til andre gulvtyper.

Hos malkekøerne er der skrabeanlæg på spaltegulvet. Skraberer fjerner den gylle, der ikke er løbet ned i gyllekanalerne under gulvet. Skraberer kører ca. hver 1½ time, men holder dog stille under fodringen. Der er stillet vilkår om, at skraberer skal køre minimum hver 4. time, for at reducere ammoniakfordampningen med 20 %. I december 2008 blev der monteret gummilister på spaltegulvet hos køerne, hvilket reducerer spalteåbningen med ca. 50% i forhold til traditionelle spaltegulve.

Der er madrasser af gummi og savsmuld i sengebåsene, hvilket medvirker til at køerne er rene. Kalvestald og ungdyrstald, samt kælle- og sygebokse er indrettet med dybstrøelse.

Der er naturlig ventilation i alle stalde, dog er der ventilatorer til luftcirkulation i kostalden, der anvendes gennemsnitligt 14 dage årligt. Ventilationen sikrer et stort luftskifte, hvormed staldegulvene kan holdes forholdsvis tørre.

Der fodres med græs, helsæds- og majsensilage. Ensilagen opbevares i plansiloer ved ejendommen eller i markstak. Kraftfoder og roepiller m.v. opbevares i foderlade.

I forbindelse med udvidelsen etableres en ny udendørs mælk tank, ca. 15.000 l, med en højde på 4 m og en diameter på 3 m, i umiddelbar tilknytning til den allerede eksisterende indendørs tank nord for kostalden.

Desuden etableres et nyt råvarehus på ca. 1.400 m² (ca. 35 x 40 m), som placeres ca. 10 m nord for kostalden. I råvarehuset vil der ikke være dyr, men alene "tørvarer" til produktionen. Råvarehuset opføres i røde sten og med grå tagbeklædning, i samme byggestil som det eksisterende anlæg. Tagvand ledes til nedgravede faskiner.

Udvidelsen af dyreholdet sker inden for de eksisterende staldbygninger.

4.2.2 Driftsforstyrrelser og uheld

Det vurderes, at risikoen for driftsforstyrrelser og uheld, som vil forårsage en væsentlig forurening af miljøet, er begrænset af ansøger. Der er fast to gange dagligt opsyn med hele driftsanlægget og dyrene, og der er flere personer på arbejde hver dag, hvorved eventuelle problemer og uheld vil blive opdaget i tide.

Der er to eksisterende gyllebeholdere, den nyeste med teltoverdækning. Begge beholdere har omfangsdræn og inspektionsbrønde, så eventuelle utætheder og overløb opsamles og opdages i tide. Hvis gyllebeholderen skulle lække eller springe, vil gyllen løbe ud på det omkringliggende område lige omkring anlægget. Alarmcentralen vil øjeblikkeligt blive kontaktet. Nærmeste vandløb "Pilebæk" er beliggende ca. 320 meter mod øst. Terrænet er forholdsvis fladt. Det vurderes, at med denne afstand, vil der ikke være risiko for direkte tilledning af gylle fra en eventuel lækage på gyllebeholderen. Der er ingen samlebrønde på ejendommen, som er beliggende i nærheden af gylletanken, hvorfra gylle vil kunne løbe til overfladevand.

Dieselolie og spildolie opbevares i tanke i maskinhus på fast gulv uden afløb, hvilket minimerer risiko for forurening af jord, overfladevand og grundvand ved uheld. Kemikalier og pesticider opbevares i aflåst rum i maskinhus.

Der er etableret et nødstrømsanlæg på ejendommen, der ved eventuelt strømsvigt sikrer malkning af køerne og køling af mælken.

Der er udarbejdet en beredskabsplan for anlægget i forbindelse med den første miljøgodkendelse. Der er i denne miljøgodkendelse stillet vilkår om, at beredskabsplanen skal ajourføres.

Ved driftsuheld, hvor der er sket, eller hvor der er fare for en større forurening af omgivelserne, eller ved brand, indbrud osv., vil alarmcentralen straks blive kontaktet på tlf.: 112.

Vurdering

Kommunen vurderer, at der med de stillede vilkår om udarbejdelse af beredskabsplan og ansøgers egen oplysning om sikring mod driftsforstyrrelser og øvrig redegørelse omkring driftsforstyrrelser, bliver taget tilstrækkelige forholdsregler til, at risikoen for uheld er minimeret.

4.2.3 Gødningsproduktion- og håndtering

Produktion af husdyrgødning

Der er i ansøgt drift en gylleproduktion på 185 køer og opdræt svarende til en normproduktion på ca. 6.172 ton gylle årligt¹², inklusiv vask af mælketank og drikkevandsspild. Da kvierne er på græs ca. 5 måneder om året er denne del fra trukket.

Overfladevand fra ca. 1.800 m² ensilageplads og møddingsplads (lille plansilo) ledes til ajlebeholder (restvand), i alt årligt ca. 1.800 m² x 0,7 m = 1.260 m³.

Småkalvene og tyrekalvene går på dybstrøelse og producerer ca. 174 ton dybstrøelse¹³ årligt, hvilket svarer til ca. 296 m³ dybstrøelse.

¹² 185 køer x 30,5 tons gylle/ko + (141 kvier x 6,44 tons gylle/kvie x 7/12).

¹³ 44 småkalve x 1,89 t/kalv + 93 tyrekalve x 0,98 t/kalv.

Opbevaringskapacitet

Der er to gylletanke med en samlet kapacitet på ca. 5.550 m³, samt en ajlebeholder på ca. 350 m³, i alt ca. 5.900 m³. Der er etableret fast overdækning på den nyeste gyllebeholder, hvilket reducerer¹⁴ mængden af regnvand i gyllebeholderen med 581 m³. Der produceres i alt 6.851 m³ flydende husdyrgødning (fratrasket regnvand og inkl. overfladevand fra ensilageplads mm.). Der er opbevaringskapacitet til 10,3 måneder. Dermed vurderes kravet til 9 måneders opbevaringskapacitet opfyldt.

Der produceres i alt 296 m³ fast møg, heraf køres 65 % direkte ud. Tilbage er ca. 104 m³ fast møg. Det vurderes, at der ikke er problemer med at opbevare den faste møg, da den faste møg opbevares i den lille plansilo på ca. 240 m² indtil udbringning.

Gødningshåndtering

Gyllen udsluses i den nuværende drift og i det ansøgte to gange om dagen, da der ingen gyllekumme er i stalden. Gyllen pumpes via fortanken på 21 m³ ud i bunden af den store gylletank, hvorfor der ikke er lugtgener i forbindelse med udpumpningen.

Dybstrøelsen fra småkalvene udmuges ugentligt af hensyn til bekæmpelsen af fluer og opbevares overdækket i den lille plansilo, som er ca. 240 m². Det er vurderet ved tilsyn, at ensilagesiloen kan fungere som møddingsplads (der er afløb til gyllebeholder).

To tredjedele af dybstrøelsen udbringes direkte, og lægges ikke på lager, men nedpløjes umiddelbart forud for etableringen af en afgrøde.

Ensilage

På ejendommen dyrkes græs, helsæd og majsensilage. Ensilagen opbevares i plansiloer på i alt ca. 1.600 m² eller i markstak. Overfladevand (restvand) fra plansiloerne pumpes til den ældste gyllebeholder.

Vurdering

Det vurderes, at der med de oplyste mængder af produceret gylle er tilstrækkelig med opbevaringskapacitet på ejendommen.

Det er Hedensted Kommunes vurdering, at gødningshåndteringen opfylder gældende regler, og at det ikke er nogen væsentlig risiko for forurening ved de anvendte metoder.

4.2.4 Ammoniak og natur

Ammoniakfordampningen fra anlægget (stald og lager) på Stubberup Skovvej 33 er i nudrift ifølge husdyrgodkendelse.dk 1.567 kg N pr. år¹⁵, mens ammoniakfordampningen fra anlægget i ansøgt drift er 1.633 kg N pr. år.

Generelt ammoniakreduktionskrav

Husdyrbruget er med ansøgningen om miljøgodkendelse omfattet af et generelt krav om ammoniakreduktion fra stald og lager i forhold til bedste staldsystem,

¹⁴ Arealet af beholderen er 830 m². Regnvandsmængden er 830 m² x 0,7 m regnvand

¹⁵ Ammoniakfordampningen før første miljøgodkendelse, ved 126 køer med opdræt er 1.307 kg N pr. år.

med normtal 2005/2006 som udgangspunkt. For ansøgninger, der er indsendt i 2017 er reduktionskravet for udvidelsen på 30 %.

Ifølge husdyrgodkendelse.dk er kravet overopfyldt med en yderligere reduktion af ammoniak på 513 kg N/år.

Tiltag til ammoniakreduktion

Ko- og ungdyrstalden er en sengebåsestald med spalter og linespil, der er standard for at opnå normtallet for fordampning af ammoniak. Linespillet styres manuelt og kører minimum to gange i døgnet. Med skrabningen reduceres mængden af gulle under gulvet og fordampningen af ammoniak reduceres.

Reduktionskravet opfyldes ved at der er etableret skrabe anlæg på spaltegulvet hos køerne med skrabning minimum seks gange i døgnet, hvilket resulterer i en reduktion af ammoniakfordampningen, som i ansøgningskemaet er angivet til 20 %.

Desuden er der etableret teltoverdækning på den nyeste gylletank.

I 2008 er der yderligere etableret lukning af halvdelen af spalteåbningen i gulvet hos køerne med montering af gummilister. Denne lukning af spalteåbningen reducerer formentlig ammoniakfordampningen yderligere, men det indgår ikke i beregningen i denne miljøgodkendelse.

Kvælstoffølsom natur

Ammoniaktab fra stalde, lagre, og tab i forbindelse med udbringning af husdyrgødning er en af de væsentlige trusler mod næringsfattige naturtyper. I forbindelse med vurdering af husdyrbrug anlæg gennem Husdyrloven foretages en konkret vurdering ud fra luftfoto på naturlokaliteter inden for en radius af 1 km fra staldanlægget. Såfremt der vurderes at være grundlag for det, foretages besigtigelse af lokaliteten.

Der vurderes på næringsfattige naturområders tålegrænse i henhold til kriterierne i bilag 3 til Husdyrgodkendelsesbekendtgørelsen. Vurderingen sker i forhold til tilført kg kvælstof pr. år og den pågældende baggrundsbelastning. Vurderingen sker på naturområder som overdrev, heder, moser og skove. Der foretages altid en vurdering i forhold til naturtyper indenfor habitatområder i en afstand af 3 km fra staldanlægget.

Baggrundsbelastningen

Hedensted Kommune har efter forespørgsel hos DCE fået de specifikke tal for baggrundsbelastningen for 2015, opmålt i grid af 1 gange 1 km. Stubberup Skovvej 33 ligger i et grid med en baggrundsbelastning på 14,1 kg N/ha/år¹⁶. Baggrundsbelastningen har svinget mellem 12,5 og 16,1 kg N/ha/år i perioden 2009-2015. I denne værdi er der bl.a. taget højde for eksisterende husdyrproduktioner, naturområdetyper, ruhed, vindforhold mv.

¹⁶ Ellermann, T., Bossi, R., Nygaard, J., Christensen, J., Løfstrøm, P., Monies, C., Grundahl, L. & Geels, C. 2017: Atmosfærisk deposition 2015. NOVANA. Aarhus Universitet, DCE – Nationalt Center for Miljø og Energi. 70 s. – Videnskabelig rapport fra DCE – Nationalt Center for Miljø og Energi nr. 204. <http://dce2.au.dk/pub/SR204.pdf>

Kategori 1 område - habitatområde

Kategori 1 natur omfatter nærmere bestemte ammoniakfølsomme Natura 2000-naturtyper, som indgår i udpegningsgrundlaget for Internationalt Naturbeskyttelsesområder og er kortlagte af Naturstyrelsen i forbindelse med Natura 2000-planlægningen, samt § 3-beskyttede heder og overdrev indenfor Natura 2000 områder.

Der er ca. 5,2 km til nærmeste Habitatområde mod nord ved Hatting, nr. 236, Bygholm Ådal.

Kravet til maksimal total kvælstofdeposition til Kategori 1-natur afhænger af antallet og størrelsen af andre husdyrbrug inden for en vis afstand (kumulationsmodellen). Det skrappeste krav, der kan stilles jf. bilag 3 til godkendelsesbekendtgørelsen, er 0,2 kg N pr. ha pr. år. Beregningen i ansøgningen viser en totaldeposition af kvælstof på 0,0 kg N pr. ha pr. år som følge af ammoniakfordampning fra stald og lager. Det lovfastsatte krav til kvælstofdeposition i kategori 1-natur er således overholdt, og der er ikke vurderet yderlige på kumulation.

Kategori 2 natur

Kategori 2 natur er nærmere bestemte¹⁷ ammoniakfølsomme naturtyper, beliggende udenfor Internationale Naturbeskyttelsesområder, f.eks. større heder og overdrev. Anlægget ligger ca. 1 km fra nærmeste kategori 2 natur, som er et overdrev beliggende vest for staldanlægget.

Det er beregnet, at der ikke nogen belastning¹⁸ fra staldanlægget i denne afstand både ved den ansøgte udvidelse fra 145 køer til 185 køer og vurderet over en 8-årig periode fra 126 til 185 køer. Det lovfastsatte krav på maksimalt 1 kgN/ha/år i kvælstofdeposition til kategori 2-natur er således overholdt.

Kategori 3 natur

Kategori 3 natur er ammoniakfølsom natur, der ikke er omfattet af kategori 1 eller 2, det vil jf. bekendtgørelsen sige § 3-beskyttede¹⁹ heder, moser, overdrev, samt ammoniakfølsomme skove, men ikke enge, søer og vandløb.

Syd for ejendommen, i en afstand af ca. 850 m, er skov og i tilknytning til skoven er et overdrev. Det er egentligt et tidligere råstofvindingsområde, omgivet af skoven "Skærven", der anvendes som et rekreativt område.

Beregninger viser at det ansøgte anlæg ikke bidrager med hverken en mer- eller en totalbelastning af overdrevet i Skærven.

Ammoniakfølsom skov

Indenfor 1 km af staldanlægget, findes fem skovområder, kategoriseret som potentielt ammoniakfølsomme skove. Det ene (Kirkeskov) ligger ca. 60 m nord for anlægget, en anden (Stubberup Skov) ligger ca. 115 m nord-vest for anlægget.

Skov defineres jf. Husdyrgodkendelsesbekendtgørelsen som arealer, der er større end ½ ha og mere end 20 meter brede, og som er bevokset med træer, der danner eller inden for et rimeligt tidsrum vil danne en sluttet skov af højstammede træer, jf. definition af skov i Lov om skove²⁰.

¹⁷ Husdyrgodkendelsesbekendtgørelsens definitioner i bilag 3 (bek. nr. 211 af 28. februar 2017).

¹⁸ Totaldeposition er beregnet til 0,0 kgN i skema 96232

¹⁹ Lovbekendtgørelse nr. 934 af 27. juni 2017 om naturbeskyttelse.

²⁰ Lovbekendtgørelse nr. 122 af 26. januar 2017

Skove kategoriseres som ammoniakfølsomme, bl.a. når de er gamle (ca. 200 år)²¹. Skovstykkerne lige nord for Stubberup Skovvej 33 (Kirkeskov + Stubberup Skov) vurderes at være gamle, idet de findes på de høje målebordsblade (1842-1899) og også på de originale matrikelkort fra 1819-1863. Skovene er således at kategorisere som kategori 3-natur²².

Skovene ved Stubberup Skovvej 33 ligger nord og nordvest for ejendommen og er to adskilte skovstykker på hhv. 1,3 ha og 2,4 ha. Af luftfotos fremgår at skovene består af løvskov.

For kategori 3-natur skal kommunen vurdere, om der skal stilles krav til den maksimale kvælstof-merdeposition på områderne. I vurderingen skal indgå, jf. Husdyrgodkendelsesbekendtgørelsen, om der er tale om særlige regionale eller lokale naturinteresser, og en række kriterier angivet i bekendtgørelsen:

- 1) Det aktuelle naturområdes status i kommuneplanen, f.eks. om naturområde er omfattet af kommuneplanens udpegning af særlige værdifulde naturområder mv.
- 2) Om det aktuelle område er omfattet af fredning, handleplan for naturpleje eller anden planlagt naturindsats,
- 3) Det aktuelle naturområdes naturkvalitet og
- 4) Kvælstofbidrag til området fra andre kilder (f.eks. markbidrag), herunder for så vidt angår skove om de gødskes.

Hedensted Kommune har vurderet skovene ud fra ovenstående kriterier:

Ad.1: I kommuneplanen indgår skovene som naturområder, skov. Derudover er der ingen udpegninger i kommuneplanen.

Ad. 2: Kommunen er ikke bekendt med handleplaner eller lign. for området. Skovene er ikke omfattet af fredninger.

Ad.3: Skovene er ikke besigtiget, så kommunen er ikke bekendt med deres naturkvalitet.

Ad.4: Kvælstofbidrag til området: Baggrundsbelastningen i området er jf. nyeste tal fra 2015 fra DCE ca. 14,1 kg N/ha/år. Skoven er omgivet af dyrkede marker, der vil således være nogen ammoniakpåvirkning fra disse hvis der sker udbringning af husdyrgødning. Tålegrænsen for løvskov ligger jf. de harmoniserede tålegrænser i intervallet 10-20 kg N/ha/år.

Skovene ved Stubberup Skovvej 33 ligger ikke inden for relevante udpegninger i kommuneplanen og der er ikke registreret fredning, handleplaner el. lign. Skovene kan således ikke siges at leve op til to af de fire kriterierne for, at der er tale om særlige regionale eller lokale naturinteresser. På den baggrund vurderer Hedensted Kommune, at der ikke er hjemmel til at stille krav til maksimal merdeposition til skovene nær Stubberup Skovvej 33 i forbindelse med en miljøgodkendelse til en udvidelse på ejendommen. Ifølge skema 96232 modtager Kirkeskov

²¹ Husdyrgodkendelsesbekendtgørelsens definitioner i bilag 3 (bek. nr. 211 af 28. februar 2017).

²² Natur- og Miljøklagenævnet (nu Miljø- og Fødevareklagenævnet) har slået fast, at betingelserne for hvornår der er tale om en ammoniakfølsom skov ikke er kumulative: "En skov skal således betegnes som ammoniakfølsom, når én af de oplistede betingelser er opfyldt" f.eks. NMK-134-00009.

0,4 kg N mere i forbindelse med udvidelsen, og totaldepositionen er 8,4 kg N. Stubberup Skov modtager 0,2 kg N i merdeposition, og der er en totaldeposition på 3,4 kg N.

Søer, vandløb og enge mv. - ikke kategori-natur

Indenfor 1 km fra staldanlægget er beliggende tre vandløb og flere mindre søer, alle beskyttet efter § 3 i Naturbeskyttelsesloven.

Der er en generel målsætning²³ for vandhuller og søer om god tilstand. Der er flere søer/vandhuller, som er beliggende i tilknytning til dyrkede arealer, og disse vurderes at være næringsrige, og have en relativ høj tålegrænse overfor kvælstofdeposition. Søer modtager primært næringsstoffer fra de omgivende marker, og der er ikke beregnet, hvor stor kvælstofdeposition der er i forbindelse med udvidelsen af Stubberup Skovvej 33.

Bilag IV arter og anden artsdata

Hedensted Kommune har ikke registreret særligt beskyttede arter, inklusiv bilag IV arter, i området, men ejendommen er beliggende indenfor udbredelsesområdet for bilag IV²⁴ arterne markfirben, sydflagermus, dværgflagermus, stor vandsalamander, spidssnudet frø, strandtudse og odder²⁵. Detaljeret kendskab til de enkelte arters forekomst i området haves dog ikke.

Det vil ikke kunne udelukkes, at der vil kunne være ikke-registrerede forekomster af bilag IV arter tæt på anlægget. Den store vandsalamander er udbredt over det meste af Danmark. Den yngler i solåbne vandhuller med rent vand. På den baggrund vurderes det, at den store vandsalamander vil kunne forekomme i og omkring vandhuller, der ligger indenfor 1.000 meter fra anlægget. Trusler mod arten er tilgroning af levesteder gennem øget belastning med næringsstoffer, ødelæggelse af levestederne ved opfyldning eller dræning af vandhullerne. Såfremt artens tilstedeværelse registreres, vil dette indgå i miljøvurdering fremover.

Det vurderes, på baggrund af ovenstående vurderinger af naturområderne, at projektet ikke vil forringe levevilkårene for dyre- og plantearter omfattet af Habitatdirektivets bilag IV.

Samlet vurdering

Hedensted Kommune vurderer, at kategori 1-naturområder ikke vil blive påvirket, da der er en totaldeposition på 0 kg N fra kvægproduktionen. Afstanden er grunden til at det vurderes, at der ikke er krav om at foretage en nærmere miljøkonsekvensvurdering, jf. Habitatbekendtgørelsen²⁶.

Kategori 2-naturområder vurderes på baggrund af beregninger (0 kg N), ikke at blive påvirket af produktionen.

På baggrund af den oplyste baggrundsbelastning, og tiltag i forbindelse med den ansøgte udvidelse i form af BAT, vurderes kategori 3-naturområderne (skovene)

²³ Jævnfør Vandområdeplaner 2015-2021.

²⁴ Rådets direktiv 92/43/EØF om bevaring af naturtyper samt vilde dyr og planter, med senere ændringer, artikel 12.

²⁵ Søgaard, B., Wind, P., Elmeros, M., Bladt, J., Mikkelsen, P., Wiberg-Larsen, P., Johansson, L.S., Jørgensen, A.G., Sveegaard, S. & Teilmann, J. 2013. Overvågning af arter 2004- 2011. NOVANA. Aarhus Universitet, DCE – Nationalt Center for Miljø og Energi, 240 s. - Videnskabelig rapport fra DCE - Nationalt Center for Miljø og Energi nr. 50. <http://www.dmu.dk/Pub/SR50.pdf>.

²⁶ Bekendtgørelse om udpegnings og administration af internationale naturbeskyttelsesområder samt beskyttelse af visse arter. Bek nr. 926 af 27. juni 2016

ikke at blive væsentlig negativt påvirket af merdepositionen fra produktionen. Hedensted Kommune har vurderet, at der ikke er hjemmel til at stille vilkår til kvælstofdepositionen til skovene.

På denne baggrund er det kommunens vurdering, at hverken kategori 1, 2 eller 3 natur, de øvrige nærmest beliggende naturarealer beskyttet efter § 3 i Naturbeskyttelsesloven eller registreret artsdata vil blive påvirket væsentligt af udvidelsen.

4.2.5 Lugt

Lugtemissionen er beregnet i det digitale ansøgningssystem, ud fra oplysninger om den ansøgte husdyrproduktion. Se tabel 2.

Grænseværdierne er forskellige i forhold til, i hvilket område omkringboende er bosiddende. I byzone er grænseværdien 5 odour units pr m³ (OU_E/m³), i samlet bebyggelse (8 enkelt boliger indenfor 200 m radius) 7 OU_E/m³ og for enkelt bolig i landzone (uden landbrugspligt) 15 OU_E/m³. Landzone betegnes som landbrugets erhvervsområde, og ejendomme beliggende i landzone skal kunne tåle større lugtgener fra husdyrbrug end boliger beliggende i f.eks. byzone.





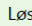
De fastsatte lugtgenekriterier tager udgangspunkt i en normalfordelingskoefficient på 95 %, hvilket angiver, at indenfor 95 % af tiden vil de angive lugtgenekriterier være overholdt. Dette skyldes, at der i fastsættelse af lugtgenekriterierne ikke kan tages højde for ekstreme vind- og vejrforhold, som vil kunne medføre en påvirkning som er større end lugtgenekriteriets grænser.

De faktiske afstande fra centrum af anlægget til nærmeste enkelt bolig uden landbrugspligt (Stubberup Skovvej 27) er ca. 103 m og 631 m til byzone (Løsning) jf. skema 96232 i husdyrgodkendelse.dk.

Der er ikke planlagt fremtidig byzone- eller sommerhusområde inden for den beregnede geneafstand for husdyrbruget.

Tabel 2. Beregnede geneafstande og vægtede gennemsnitsafstande

Beregningerne er foretaget i skema 96232. Bemærk, at Stubberup Skovvej 10 har landbrugspligt.

Bebyggelse	Kumulation	Model	Ukorrigeret geneafstand (ansøgt)	Ukorrigeret geneafstand (nudrift)	Korrigeret geneafstand (ansøgt)	Korrigeret geneafstand (nudrift)	Vægtet gennemsnitsafstand	Bortscreenet	Genekriterie overholdt
+  Stubberup Skovvej 23	0	FMK	67,71	66,60	67,71	66,60	135,89	Ja	Ja
+  Stubberup Skovvej 27	0	FMK	67,71	66,60	67,71	66,60	102,66	Ja	Ja
+  Stubberup Skovvej 10	0	FMK	67,71	66,60	67,71	66,60	273,49	Ja	Ja
+  Skærvetofte 36	0	FMK	120,37	118,39	120,37	118,39	649,34	Ja	Ja
+  Stubberup By, Løsning	0	FMK	214,13	210,60	214,13	210,60	631,42	Ja	Ja

Korrigeret geneafstand er, hvor der er korrigeret for vindretning og kumulation. Den vægtede gennemsnitsafstand angiver den reelle, gennemsnitlige afstand mellem staldafsnittene og omboende (afstand fra ejendommens lugtcentrum)

Konsekvensradius

Konsekvensradius er i skema 96232 beregnet til 252 m.

Vurdering

Afstandskravene i forhold til geneafstande for lugt i Husdyrgodkendelsesbekendtgørelsen er overholdt.

4.2.6 Støj, støv, lys og skadedyr

Støjkluder

De væsentligste støjkluder fra selve anlægget vil være støj fra transportere til og fra ejendommen, herunder transportere med mælk, gylle, foder, afhentning af dyr og lignende. Antal transportere og tidsperiode for disse, se afsnit 4.2.9 'Transport'.

Der er faste støjkluder i malkeanlæg, foderhåndtering og ventilation. Støj fra ventilation og køletank er begrænset og høres ikke uden for stalden. Malkeanlægget er robotstyret og kører hele døgnet, og det vurderes, at det ikke vil kunne høres uden for stalden. Alle faste støjkluder er indenfor i staldene.

De nærmeste naboer ligger vest og nord for anlægget. Med vestenvinden som mest almindelig vindretning, vil støjen være begrænset for naboerne. Der er stillet vilkår til maksimal støjbelastning fra ejendommen.

Støv

Støv vil forekomme i forbindelse med høst, fodring og ind/udkørsel på bedriften.

Lys

Der er intet udendørs arbejdslys på ejendommen. Der er vågelys i kostalden og belysning i stalden i vinterhalvåret. Dette lys vurderes ikke at være til gene for omkringboende eller trafik.

Skadedyr

Der foretages rottebekæmpelse ved en serviceaftale med godkendt firma. Serviceaftalen er på ansøgningstidspunktet på 5 tilsyn på ejendommen om året og derudover tilkald, hvis nødvendigt. Firmaet skriver en rapport over tilsynet, samt hvad der er blevet gjort. Denne rapport opbevares og kan fremvises på kommunens forlangende.

Fluer og fluelarver bekæmpes ved anvendelse af snyltehvepse.

Vurdering

Med ejendommens placering i landskabet vurderer kommunen, at der ikke er ændrede støjforhold for de omkringboende, og at ansøger med de oplyste aktiviteter kan overholde støjvilkårene. Dog er der stillet støjvilkår i tilfælde af, at der haves midlertidige aktiviteter, som vil kunne overskride disse støjgrænser.

Det vurderes, at der foretages effektiv fluebekæmpelse. Det vurderes, ud fra ovenstående beskrivelse omkring støv, lys og skadedyr, at omkringboende ikke vil blive generet unødigt af disse ved husdyrbrugets virke.

4.2.7 Affald, olie og kemikalier

Der forekommer fast affald i form af pap og papir, forbrændingsegnet affald, glas, plast og lignende.

Der er indgået aftale med industrirenovatør om afhentning af forbrændingseget affald, som ikke er husholdningsaffald.

Døde dyr

Der er få døde dyr på anlægget og dyrene bliver afhentet efter behov af DAKA.

Kemikalier/pesticider/farligt affald

Spildolie, batterier, oliefiltre etc. afhændes i forbindelse med maskinservice.

Dyrlægen tager brugte kanyler og medicinflasker med retur.

Olie

Der er to dieseltanke i maskinhuset, på befæstet underlag. Begge dieseltanke er på 1.200 l og fra 1998.

Der opbevares i begrænset omfang spildolie på ejendommen. Spildolie opbevares i to tromler á 250 l på betongulv i maskinhuset.

Vurdering

Hedensted Kommune vurderer, at husdyrbrugets håndtering af affald overholder lovgivningens krav og Hedensted Kommunes erhvervsaffaldsregulativ mht. håndtering og opbevaring, hvormed der ikke er risiko for væsentlig påvirkning af miljøet. For at sikre, at risikoen for forurening fra opbevaret affald mindskes, er der stillet vilkår til opbevaring af farligt affald.

4.2.8 Spildevand og overfladevand

Tag- og overfladevand afledes til Pilebæk, der løber ca. 400 m øst for ejendommen.

Vaskepladsen ved den gamle møddingsplads er forsynet med afløb til fortank og den gamle gyllebeholder. Vaskepladsen forventes nedlagt, med etableringen af det nye råvarehus inden for et års tid fra miljøgodkendelsen er givet.

Sanitært spildevand fra beboelsen nedsives i pileanlæg.

Tagvand, som afledes fra landbrugsbygninger, skal overholde Hedensted Kommunes krav til udledning til vandområder. Det er oplyst, at tagvand fra det nye råvarehus vil blive ledt til faskine og nedsivning.

Vurdering

Hedensted Kommune vurderer, at der ikke vil være væsentlig risiko for forurening af overfladevand i forbindelse med spildevandshåndteringen på selve ejendommen.

Med det stillede vilkår, omkring håndtering af overfladevand fra det projekterede råvarehus på egen grund, vurderes ejendommen ikke at medvirke til en forøget påvirkning af vandløb mv. i forbindelse med regnskyl.

4.2.9 Transport

I forbindelse med udvidelsen af malkekvægsproduktionen på Stubberup Skovvej 33 vil al transport foregå til og fra staldanlægget ad indkørslen mod øst. Der vil forekomme transport i forbindelse med afhentning af mælk, levering af foder mm., markarbejde, gyllekørsel og transport af afgrøder.

Ansøger har angivet følgende antal transporter:

Tabel 3. Antal transporter

	Nudrift	Ansøgt drift	Ændring
Mælk afhentning*	167	167	
Gylle + dybstrøelse	341	429	+88
DAKA, slagtning	18	18	
Diesel og foder	27	27	
I alt	553	641	+88

*Mælk afhentes hver 2.-3. dag.

Gylle- og gødningstransporter

Der køres gylle ud primært forår, og i denne periode vil der forekomme en del transporter. Der transporteres gylle med 20 m³ gyllevogn. Antallet af gylletransporter svarer til samme procentvise stigning som udvidelsen.

Dyr

DAKA afhenter døde dyr ca. 6 gange årligt.

Vurdering

Det er Hedensted Kommunes vurdering, at transport til og fra husdyrbruget er inden for rammerne af, hvad der kan forventes af et husdyrbrug af denne størrelse.

I forbindelse med udvidelsen vil antallet af transporter ikke stige forholdsvis i forhold til udvidelsens størrelse, da der kan tages større mængder foder mv. med ad gangen.

4.2.10 Energi- og vandforbrug

Energi

Der anvendes årligt ca. 13.000 l diesel til markdriften.

Elforbruget er i nudrift på ca. 125.000 kWh og forventes at stige ca. 25% med etableringen af en tredje malkerobot til i alt ca. 155.000 kWh årligt i ansøgt drift.

Der er etableret genindvinding af varmen i forbindelse med nedkølingen af mælk, og varmen anvendes til opvarmning af brugsvand i driftsbygningerne.

Energibesparende foranstaltninger:

Se afsnit 4.4.4 om BAT på energiforbrug.

Vand

Ejendommen på Stubberup Skovvej 33 har egen vandboring, der ligger vest for stuehuset. Der er i nudriften ikke monteret vandur på boringen. Vandforbruget i nudrift er ca. 9.000 m³ årligt og forventes med det ansøgte at stige til knapt 12.000 m³ årligt. Der vil i ansøgt drift blive installeret vandur på vand til stuehus og drift. Omfanget af markvanding bestemmes med timetæller og pumpestørrelsen.

Der er markvandingstilladelse fra samme boring til vanding med 58.000 m³ årligt.

Vandbesparende foranstaltninger

Se afsnit 4.4.3 om BAT på vandforbrug.

Vurdering

Det er kommunens vurdering, at det ikke er nødvendigt at stille vilkår om at reducere energi- og vandforbrug yderligere. Der er dog stillet vilkår om opgørelse af disse, hvilket er et krav i forhold til opfyldelse af BAT.

4.3 Egenkontrol

Der er i ansøgning oplyst følgende omkring egenkontrol:

- Der føres logbog over flydelag for den lille gyllebeholder
- Der føres registreringsmapper over døde dyr, syge dyr, foderforbrug, dyrlægebesøg og lignende.

Derudover er udarbejdet en beredskabsplan, der ajourføres efter behov.

Oplysninger om affaldsbortskaffelsen reguleres efter reglerne i Hedensted Kommunes Erhvervsaffaldsregulativ.

Vurdering

Hermed vurderer Hedensted Kommune, at de beskrevne procedurer for egenkontrol, og de af Hedensted Kommune fastsatte vilkår om egenkontrol er tilstrækkelige, således at miljømyndigheden kan kontrollere virksomhedens forurening i henhold til de vilkår om drift, som er givet virksomheden.

4.4 Renere teknologi/Bedste tilgængelige teknik (BAT)

Redegørelse for anvendt BAT og renere teknologi som angivet i ansøgningsmateriale ses nedenfor.

Efter hvert afsnit - management, staldindretning, foder, vand- og energiforbrug, samt opbevaring og udbringning af husdyrgødning fremgår Hedensted Kommunes vurdering i forhold til kommunens BAT-niveau, der tager udgangspunkt i BREF-referencedokument²⁷ samt Miljøstyrelsens vejledninger og Teknologiblade for de forskellige driftsformer.

4.4.1 Management

Hensigtsmæssig drift og renere teknologi:

- Bedriftens medarbejdere uddannes løbende gennem kurser og efteruddannelse
- Medarbejdere er orienteret om, at ejendommen er miljøgodkendt, og hvilket ansvar der dermed følger.
- I bedriftens driftsregnskab registreres forbrug af energi, indkøbt foder, pesticider og handelsgødning.
- Der udarbejdes gødningsplaner og gødningsregnskab på bedriften, hvor såvel forbrug af handelsgødning som husdyrgødning dokumenteres.
- Rengøring i og omkring ensilagestakke og bygninger foretages jævnligt med henblik på at minimere risikoen for lugt, og for at der ikke skal opstå uhygiejniske forhold.

Beredskabsplan

Der er udarbejdet en beredskabsplan, hvori telefonnumrene til kontaktpersoner og offentlige kontaktinstanser i forbindelse med eventuelle uheld er nedskrevet.

²⁷ Intensiv opdræt af fjerkræ og svin, revideret i 2017.

Uddannelse af personale

Medarbejdere bliver grundigt instrueret i rutiner ved ansættelsens start og uddannes løbende via relevante kurser og efteruddannelser.

Vurdering – management

Hedensted Kommune vurderer, på baggrund af ansøgers oplysninger omkring BAT på management, den gældende lovgivning på området, sammen med de stillede vilkår, at kommunens niveau for BAT på management er overholdt. Ansøger har uddannelsesplan, egenkontrol og rutiner med rengøring mv. på bedriften, hvilket er de punkter, der fremgår af BREF-dokumentet. Der er stillet vilkår om, at beredskabsplanen skal revideres og indsendes, senest når råvarehuset er etableret.

4.4.2 Staldindretning og foder

Ventilation

Alle stalde er naturligt ventileret. Der forekommer ingen ventilationsstøj i naturligt ventilerede stalde. Der er ikke noget energiforbrug til ventilationen. Med naturlig ventilation er der sikret et stort luftskifte, hvilket betyder at staldgulvene er forholdsvis tørre, og det store lugtskifte betyder ligeledes en lavere koncentration af ammoniak og lugt. Der er ventilatorer, som anvendes ca. 14 dage årligt.

Foder

Malkekøerne og opdræt fodres hovedsageligt med grovfoder bestående af ca. 2/3-dele majs- og ca. 1/3-del græsensilage og ca. 1 t kraftfoder dagligt bestående af soja- og rapsskrå, samt i mindre mængder vitaminer og mineraler.

Skrabeanlæg

Der er skrabeanlæg på spaltegulvet i gangarealet i kostalden, hvilket ifølge Miljøstyrelsens Teknologiliste er vurderet til at have en ammoniakreducerende effekt op til 26 %, når der skrubes hver fjerde time. I ansøgningen indgår skrabere med en reduktionseffekt på 20 %. Skrabeanlægget kører ca. 12-15 gange i døgnet over gulvet i kostalden.

Måtte

Der er i kostalden lagt en måtte oven på spalterne, hvilket reducerer spalteåbningerne med ca. 50%. I de forsøgsresultater, der findes for de bedste staldtyper med hensyn til ammoniakreduktion indgår spalteåbningsarealet som en parameter, og dette er reduceret med måtten. Måtten indgår ikke i ansøgningen med en ammoniakreducerende effekt.

Fravalg af staldteknologi - Gylleforsuring og -køling

Der installeres ikke forsøringsanlæg og gyllekøling, idet der er tale om en eksisterende stald, hvor der ikke er sikkerhed for at betonen i gyllekanalerne har en god holdbarhed over for syrepåvirkningen. Samtidig er systemet med linespil med til at sikre at gyllen bringes ud af stalden hurtigst muligt, så tab af ammoniak samt lugt minimeres. Der er ikke installeret gyllekøling i den eksisterende stald.

Fravalg af staldteknologi - Gulvtype

Den eksisterende stald er indrettet med sengebåse med spalter med linespil, hvilket er en gulvtype, som har en ammoniakfordampning på 6 %. Der er ingen gyllekumme under spalterne og når gylle skrubes ud flere gange dagligt må ammoniakfordampningen fra kostalden forventes at være meget lav. Tilsvarende kan

nævnes at det normale spaltegulv i kvægstalde (med eks. bagskyl) har en ammoniakfordampning på 8 %. Referencegulvtypen har en ammoniakfordampning på 4 % (stalde med præfabrikeret gulv eller fast gulve med 2% hældning og dræn i siden samt skraber).

I ungdyrafsnittet er der ikke lagt måtte på spalterne, da denne del af stalden står tom ca. halvdelen af året. Ligeledes er der ikke installeret spalteskraber i denne del af stalden. I sommerhalvåret er der kun opdræt i en mindre del af stalden i forbindelse med inseminering. Ellers er opdrættet på græs døgnet rundt i sommerperioden. Det vurderes derfor ikke proportionalt at investere i måtte og spalteskraber i denne del af stalden, da dyrene kun opholder sig i stalden i den del af året, hvor ammoniakfordampningen og lugt er lavest.

Der er ikke planer om at ændre gulvtypen i de eksisterende stalde, da stalden er opført i årene fra 1995 til 2005, og måtten, der reducerede spalteåbningerne, blev lagt ned i 2008 og forventes at kunne holde i ca. 20 år. Derfor planlægges ingen renovering foreløbig.

Bjarne Jensen har fravalgt at ændre det nuværende gulv til præfabrikeret gulv med hældning og dræn, som reducerer ammoniakfordampningen med ca. 50 % ifølge BAT-Byggeblad Gr.nr. 107.04-51. Der har været problemer med at opretholde en god klovsundhed i besætninger, hvor staldene er indrettet med præfabrikerede faste drænedede gulv – med følgeeffekter som halthed, nedsat ydelse og en generelt øget frekvens af klovlidelser. Fravalget af denne gulvtype sker derfor grundet ønsket om at opretholde høj velfærd og sundhed i besætningen.

Vurdering – staldindretning

Hedensted Kommune vurderer, at da der er tale om en udvidelse i eksisterende staldanlæg, vil det ikke være proportionalt at kræve gulvtypen i ko- og ungdyrstald ændret for at opfylde kravet om BAT mht. gulvtype. Stalden er opført etapevis inden for de sidste 20-25 år. Det er ligeledes ikke proportionalt, at kræve gyllekøling eller gylleforsuring i en eksisterende stald.

På ejendommen er der anvendt virkemidler som medfører, at ammoniakemissionen for udvidelsen opfylder det fastlagte BAT niveau på udvidelsen. Tiltagene er bl.a. skraber på spalterne i kostalden og overdækning af den store gyllebeholder.

Hedensted Kommune vurderer, at kommunens BAT niveau på staldindretning på udvidelsen med det ansøgte projekt er overholdt.

4.4.3 Vandforbrug

Der er i afsnit 4.2.10 redegjort for vandforbrug.

Vandbesparende foranstaltninger

Der anvendes drikkekopper, der reducerer vandspildet i staldene. Der er dagligt tilsyn af vandtilledningen for at sikre dyrenes vandforsyning og minimere vandspild.

Vandforbruget til vask og rengøring svarer til behovet, men der anvendes højtryksrensere for at reducere vandforbruget mest muligt i forbindelse med vask. Der anvendes koldt vand.

Vurdering – vandforbrug

Hedensted Kommune vurderer at ansøger, med oplysning om kopper til drikkevand, anvendelse af koldt vand og højtryksrensning i forbindelse med rengøring, overholder kommunens BAT niveauet for vandforbrug.

4.4.4 Energiforbrug

Der er i afsnit 4.2.10 redegjort for energiforbrug.

Energibesparende foranstaltninger:

Staldene er med naturlig ventilation. Der bruges således ikke energi til ventilation i anlægget.

Der er etableret genindvinding af varmen til opvarmning af brugsvand i driften i forbindelse med nedkøling af mælken.

Der er etableret robotmalkning som minimerer forbruget af vand, rengøringsmidler og el.

Logistikken i forbindelse med udfodring af grovfoder og blanding af foder er indrettet således det medfører færrest mulig driftstimer.

Energiforbruget bliver opgjort årligt.

Vurdering – energiforbrug

På baggrund af ansøgers oplysninger, er det Hedensted Kommunes vurdering, at kommunens BAT niveau for energiforbrug er overholdt.

4.4.5 Opbevaring af husdyrgødning

Opbevaring

Der er etableret teltoverdækning på den store gyllebeholder for at minimere ammoniaktab og reducere mængden af regnvand i beholderen. Beholderen kontrolleres ved 10-års beholderkontrol.

Udbringning

Gyllebeholderen omrøres kun i forbindelse med udbringning. Al påfyldning af gyllevogn sker ved sugning fra gyllevogn.

Vurdering – opbevaring og udbringning af husdyrgødning

Hedensted Kommune vurderer, at kommunens niveau for BAT på opbevaring og udbringning af husdyrgødning er overholdt. Ansøger overholder gældende lovgivning for opbevaring og udbringning af gylle. Gældende dansk lovgivning på dette område er dækkende for langt størstedelen af punkterne under opbevaring og udbringning af husdyrgødning i BREF- referencedokumentet.

4.4.6 Samlet vurdering BAT

På baggrund af ansøgers oplysninger om anvendelse af BAT og redegørelse for tiltag i forhold til management, staldindretning, foder, vand- og energiforbrug, opbevaring og udbringning af husdyrgødning, samt de stillede vilkår, vurderer Hedensted Kommune, at husdyrbruget opfylder kravet om BAT på udvidelsen af dyreholdet, eksisterende stalde og driftsstyring i øvrigt.

I forbindelse med udarbejdelse af eventuelle tillæg og senest ved revurdering af miljøgodkendelsen, vil overvejelserne omkring BAT blive taget op til fornyet vurdering.

4.5 Plan- og landskabelige forhold

I denne miljøgodkendelse indgår vurdering af en ny 4 m høj mælketank i umiddelbar tilknytning til det eksisterende malkeanlæg og et råvarehus ca. 10 m nord for kostalden.

Ejendommen er beliggende i landzone og er omgivet af dyrket agerjord. Nærmeste nabobeboelse, uden landbrugspligt, er mod nord Stubberup Skovvej nr. 27. Ejendommen er beliggende i et fladt terræn.

Ejendommen er beliggende i område, som i Kommuneplan 2013 er udpeget som særligt geologisk værdifuldt område 'Løsning Hedeslette' ved den Østjyske Israndslinje. Udpegningen har til formål at sikre, at de geologiske landskabsformer, deres indbyrdes overgange og sammenhænge ikke ødelægges eller sløres.

Landskabet er fladt med flere spredte beplantningsvolumener og landbrugsbygninger samt flere lange kig mellem dem.

Beplantning omkring ejendommen ændres ikke i forbindelse med udvidelsen, da den eksisterende beplantning ikke brydes.

Ejendommen er beliggende uden for væsentlige naturområder. Naturområder er beskrevet i afsnit 4.2.4.

Hvor staldanlægget ligger, er ejendommen ikke omfattet af diverse beskyttelses- og fredningslinjer, såsom åbeskyttelseslinjer, søbeskyttelseslinjer, skovbyggelinjer, kirkebyggelinjer mv. Skovstykkerne lige nord for ejendommen er ikke store nok til at udløse skovbyggelinjer.

Staldanlæg mm. berører ikke fredninger, fortidsminder eller beskyttede diger.

Vurdering

Ejendommens nuværende bygningsmasse er en samlet enhed og de nye bygninger vil blive etableret i tilknytning dertil og i samme nuancer.

Hedensted Kommune vurderer, at husdyrbruget vil kunne indrettes og drives under varetægelse af de landskabelige hensyn.

4.6 Arealer

For afgørelser truffet efter 1. marts 2017 indgår udbringningsarealer ikke i miljøgodkendelser eller -tilladelser. Der er derfor ikke indsendt udbringningsarealer og Hedensted Kommune har ikke foretaget vurdering af arealerne.

4.7 Ophør

Såfremt driften af virksomheden skulle ophøre ved overdragelse, tvangslukning, bortforpagtning eller udlejning, vil ansøger overholde de alment gældende regler for ophør af udøvelse af selvstændig virksomhed som hovedbeskæftigelse.

I forbindelse med ophør af drift på ejendommen, vil gyllebeholder blive tømt og rengjort. Levende dyr, foder, og halm/strøelse vil blive afhændet. Dunke, emballage og opbevaringstanke (diesel m.v.) vil blive tømt og oprenset, og eventuelle rester af medicin, kemikalier, olie og diesel vil blive afhentet som farligt affald af godkendte modtagere. Hele driftsanlægget samt det omgivende areal vil blive rengjort efter tilsynsmyndighedernes retningslinjer. Ændringer i ejerforhold af produktionen og ejendommen, hvilket vil medføre overdragelse af ansvarlighed for driften og dyrene samt vedligeholdelse af ejendommen, vil straks blive meddelt til tilsynsmyndigheden.

4.8 Samlet vurdering

Udvidelsen foregår i eksisterende bygninger, og afstandskrav er derved overholdt. Ejendommen ligger med god afstand til naboer og byzone, og dermed overholdes afstandskrav i forhold til lugt.

Det er kommunens vurdering, at naturområder ikke vil blive væsentligt påvirket af udvidelsen.

Hedensted Kommune vurderer, at ansøger har truffet de nødvendige foranstaltninger til at forebygge og begrænse forurening ved anvendelse af bedste tilgængelige teknik og ved udarbejdelse af beredskabsplan. Produktionen overholder gældende BAT niveau.

Det er samlet set Hedensted Kommunes vurdering, at husdyrbruget kan drives på stedet uden at påvirke omgivelserne på en måde, som er uforenelig med hensynet til omgivelserne.

5. FORMALIA

5.1 Lov m.m.

Følgende bekendtgørelser, regulativer og forskrifter er relevante for husdyrbruget.

- Husdyrbrugloven, Lov om husdyrbrug og anvendelse af gødning m.v., nr. 256 af 23. juni 2017
- Miljøbeskyttelsesloven, lovbekendtgørelse nr. 966 af 23. juni 2017 om miljøbeskyttelse
- Husdyrgodkendelsesbekendtgørelsen, bekendtgørelse nr. 916 af 23 juni 2017
- Husdyrgødningsbekendtgørelsen, bekendtgørelse om erhvervsmæssigt dyrehold, husdyrgødning, ensilage m.v., bekendtgørelse nr. 865 af 23. juni 2017
- Affaldsbekendtgørelse, bekendtgørelse nr. 1309 af 18. december 2012 om affald
- Hedensted Kommunes regulativ for erhvervsaffald
- Kommuneplan 2013-2025 for Hedensted Kommune

5.2 Klagevejledning

Afgørelsen vil blive offentlig bekendtgjort på Digital MiljøAdministration: www.dma.mst.dk samt Hedensted Kommunes hjemmeside den 21. december 2017.

Klagefristen udløber fire uger efter afgørelsen er offentligt bekendtgjort. Klagen skal således være indsendt til Miljø- og Fødevareklagenævnet og klager skal have godkendt og betalt gebyr/bestilt en faktura i Klageportalen, senest den 18. januar 2018.

Afgørelsen kan påklages til Miljø- og Fødevareklagenævnet af ansøgeren, klageberettigede myndigheder og organisationer samt enhver, der har en væsentlig, individuel interesse i sagens udfald, jf. Husdyrbruglovens § 84 - 87.

Borgere, virksomheder og organisationer, som ønsker at klage over en afgørelse, skal anvende **Klageportalen**. Klageportalen tilgås via www.borger.dk eller www.virk.dk. Der er direkte link til disse steder via forsiden af nævnets hjemmeside www.nmkn.dk.

Vejledning om hvordan borgere, virksomheder og organisationer skal logge på Klageportalen, findes på www.borger.dk og www.virk.dk samt på Miljø- og Fødevareklagenævnets hjemmeside. På www.nmkn.dk kan klager finde information om, hvordan man klager via Klageportalen, bl.a. korte videovejledninger, "spørgsmål og svar" samt telefonnummer og email-adresse til supportfunktionen i Miljø- og Fødevareklagenævnet.

Det er en betingelse for Miljø- og Fødevareklagenævnets behandling af en klage, at der indbetales et gebyr. Klagegebyret er for 2017 fastsat til 900 kr. for privatpersoner og 1800 kr. for virksomheder og organisationer. Gebyret betales via klageportalen. Vejledning om gebyrordningen kan findes på Miljø- og Fødevareklagenævnets hjemmeside.

Gebyret tilbagebetales, hvis:

Klagesagen fører til, at den påklagede afgørelse ændres eller ophæves, Klageren får helt eller delvis medhold i klagen, eller Klagen afvises som følge af overskredet klagefrist, manglende klageberettigelse eller fordi klagen ikke er omfattet af Miljø- og Fødevarerklagenævnets kompetence.

Det bemærkes, at hvis den eneste ændring af den påklagede afgørelse er forlængelse af frist for efterkommelse af afgørelse som følge af den tid, der er medgået til at behandle sagen i klagenævnet, tilbagebetales gebyret dog ikke.

Miljø- og Fødevarerklagenævnet skal som udgangspunkt afvise en klage, der kommer uden om Klageportalen, hvis der ikke er særlige grunde til det. Hvis du ønsker at blive fritaget for at bruge Klageportalen, skal du sende en begrundet anmodning til den myndighed, der har truffet afgørelse i sagen. Myndigheden videresender herefter anmodningen til Miljø- og Fødevarerklagenævnet, som træffer afgørelse om, hvorvidt din anmodning kan imødekommes.

Hvis afgørelsen ønskes prøvet ved en domstol, skal sagen være anlagt inden 6 måneder efter, at afgørelsen er meddelt, jf. Husdyrbruglovens § 90. Fristen regnes fra annonceringsdatoen.

5.3 Udnyttelse af godkendelsen

Godkendelsen bortfalder, såfremt den ikke er udnyttet inden 6 år fra denne afgørelse er meddelt.

Hvis miljøgodkendelsen ikke har været helt eller delvist udnyttet i 3 på hinanden følgende år, bortfalder den del af godkendelsen, som ikke har været udnyttet i de seneste 3 år. Fravigelser, som skyldes naturlige produktionsudsving, betragtes ikke som kontinuitetsbrud.

Hvorvidt en eventuel klage har opsættende virkning, vil skulle afgøres af Miljø- og Fødevarerklagenævnet. Det skal bemærkes, at udnyttelse af godkendelsen sker på eget ansvar, og ikke indskrænker klagemyndighedens ret til at ændre eller opheve afgørelsen.

5.4 Andet

Dyreenheder i denne afgørelse er beregnet efter omregningsfaktorer i Bekendtgørelse nr. 1324 af 15. november 2016 om erhvervsmæssigt dyrehold, husdyrgødning, ensilage mv. (Husdyrgødningsbekendtgørelsen). Dyreenhedsbegrebet er ophevet med Husdyrbrugloven, men for ansøgninger indsendt før 1. august 2017 indgår dyreenhedsberegningen fortsat i vurderingerne.

Denne miljøgodkendelse er foretaget i forhold til det ansøgte antal dyr. Kommunen gør opmærksom på, at det er antallet af producerede dyr, som danner grundlaget for produktionstilladelsen.

Der gøres endvidere opmærksom på, at ansøger selv har ansvar for at indhente nødvendige tilladelser/godkendelser efter anden lovgivning.

Kopimodtagere:

Miljøkonsulenten Aps v/ Martin Skovbo Hansen, miljoekonsulenten@gmail.com

Styrelsen for Patientsikkerhed

Danmarks Fiskeriforening

Ferskvandsfiskeriforeningen for Danmark

Danmarks Naturfredningsforening

Det Økologiske Råd

Dansk Ornitologisk Forening

Danmarks Sportsfiskerforbund

Vejle Museum

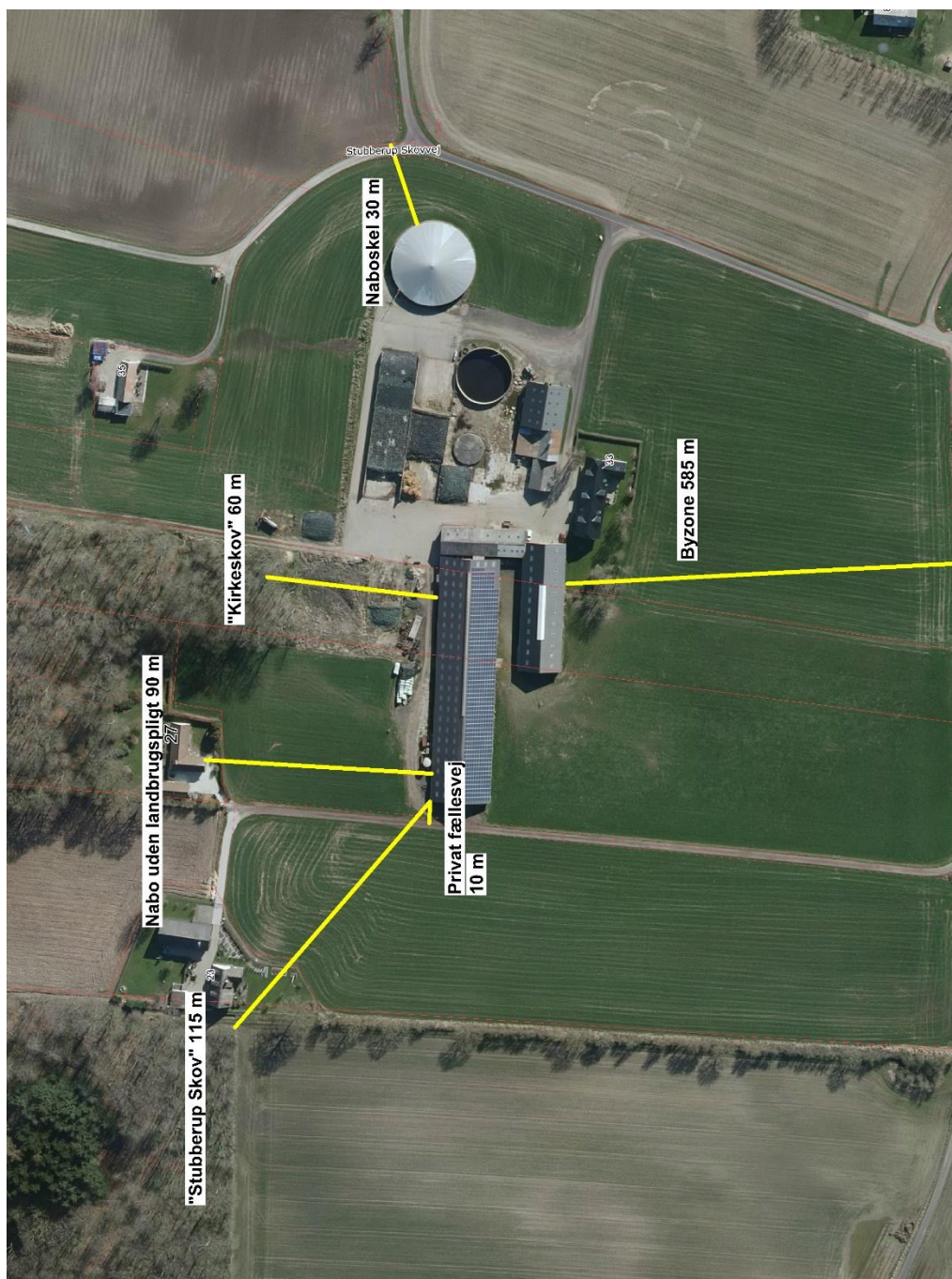
BILAG 1. SITUATIONSPLAN



Fra ansøgningen, indsendt via husdyrgodkendelse.dk

BILAG 2. OVERSIGT OVER AFSTANDE

Bemærk, at kun udvalgte afstande er vist, resten fremgår af tabel 1.



© Hedensted Kommune