

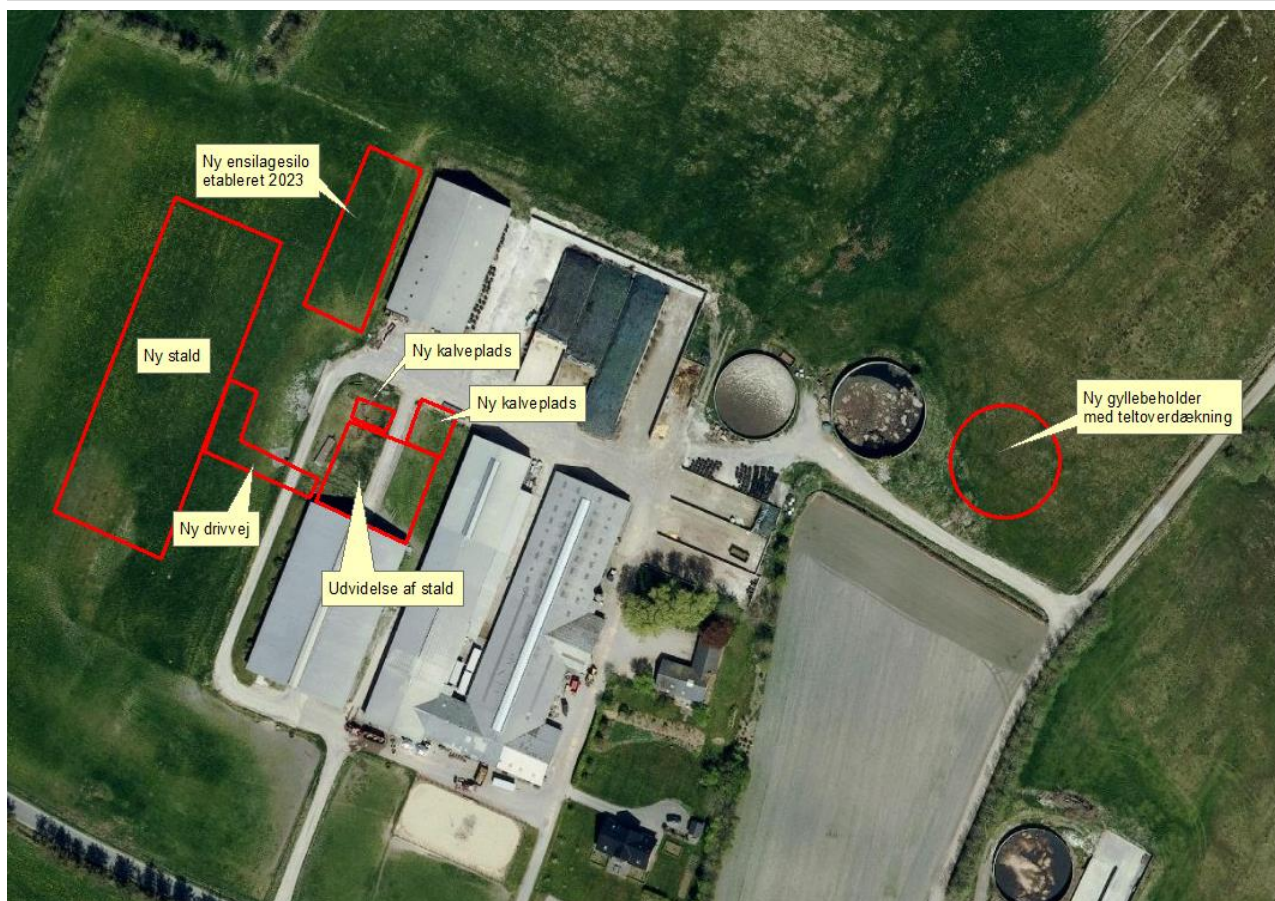
Tillæg nr. 2 til
MILJØGODKENDELSE
af Frøstrup Hovedgaard
Frøstrupvej 151
6830 Nørre Nebel

I henhold til § 16a i Bekendtgørelse af lov nr. 520
af 1. maj 2019
om husdyrbrug og anvendelse af gødning m.v.

Varde
Kommune



Afgørelse den 21. august 2024



Postadresse:
Varde Kommune
Bytoften 2, 6800 Varde

Udarbejdet af:

Sagsbehandler: Susanne Seested
Direkte tlf. 7994 6106
E-mail: suse@varde.dk

VARDE KOMMUNE

Erhvervscenteret - Landbrug
Teknik og Miljø
Bytoften 2
6800 Varde

www.vardekommune.dk
vardekommune@varde.dk

Doknr. 8788278

Sagsnr. GEO-2024-04590

Indholdsfortegnelse:

1	INDLEDNING	5
2	BAGGRUND FOR TILLÆG NR. 2 TIL MILJØGODKENDELSE	6
2.1	DATABLAD.....	6
2.2	BAGGRUND OG BESKRIVELSE AF PROJEKTET.....	6
3	TILLÆG NR. 2 TIL MILJØGODKENDELSE	8
3.1	DISPENSATIONER.....	8
3.2	SUPPLERENDE OPLYSNINGER.....	8
3.3	FORUDSÆTNINGER.....	8
4	VILKÅR FOR MILJØGODKENDELSEN	9
4.1	PRODUKTIONSAREALER OG OPBEVARINGSLAGRE.....	9
4.2	DRIFT OG INDRETNING.....	10
4.3	LANDSKABSINTERESSER.....	11
4.4	AMMONIAKREDUCERENDE TILTAG.....	12
4.5	OPBEVARING OG HÅNDTERING AF HUSDYRGØDNING.....	12
4.6	LUGT.....	12
4.7	STØJ OG VIBRATIONER.....	12
4.8	STØV.....	13
4.9	SKADEDYR.....	13
4.10	SPILDEVAND, OVERFLADEVAND OG RESTVAND.....	13
4.11	OPLAG AF OLIE, PESTICIDER OG ØVRIGE KEMIKALIER.....	14
4.12	LYS.....	14
4.13	EGENKONTROL.....	14
4.14	UHELD OG RISICI.....	14
4.15	OPHØR.....	14
5	KLAGEVEJLEDNING	15
6	OFFENTLIGGØRELSE	16
7	MILJØTEKNISK BESKRIVELSE OG VURDERING	17
7.1	BELIGGENHED.....	17
7.2	AFSTANDSKRAV.....	18
7.3	LANDSKAB OG KULTURMILJØ.....	21
7.4	SAMDRIFT OG BIAKTIVITETER.....	26
7.5	INDRETNING.....	26
7.6	PRODUKTIONSAREALERS OG OPBEVARINGSLAGRES STØRRELSE.....	30
7.7	UÆNDRET TEKNISK BESKRIVELSE I FORHOLD TIL GÆLDENDE MILJØGODKENDELSE FRA 2018.....	31
7.8	HUSDYRGØDNING - PRODUKTION, OPBEVARING OG UDBRINGNING.....	31
7.9	ENSILAGE- OG FODEROPBEVARING.....	33
7.10	TRANSPORTER.....	33
7.11	LUGT.....	34
7.12	STØJ OG RYSTELSER.....	35
7.13	LYS.....	35
7.14	SPILDEVAND.....	36
7.15	BESKYTTEDE NATUROMRÅDER OMKRING HUSDYRBRUGET - AMMONIAK.....	37
7.16	BAT - AMMONIAK.....	43
8	ALTERNATIVE MULIGHEDER	44
9	BEFOLKNING OG MENNESKERS SUNDHED	44
10	JORDAREALER, JORDBUND, VAND, LUFT OG KLIMA	44
11	NABO- / PARTSHØRING	44

12 SAMLET VURDERING	45
BILAG 1 – FÆRDIGMELDINGSSKEMA.....	46

1 Indledning

Dette tillæg nr. 2 til miljøgodkendelse fastlægger de vilkår, der skal gælde for en udvidelse af husdyrbruget på Frøstrupvej 151, 6830 Nørre Nebel i Varde Kommune. Vilkårene sikrer, at udvidelsen og drift af husdyrbruget kan ske uden at påvirke miljøet væsentligt.

Miljøet skal i denne sammenhæng forstås som omgivelserne i bred forstand, herunder befolkning, flora og fauna, vandmiljø, landskab og kulturhistorie samt ressourceforbrug.

I forbindelse med udarbejdelse af udkast til tillæg nr. 2 til miljøgodkendelse, har Varde Kommune udarbejdet en miljøteknisk beskrivelse og vurdering af det ansøgte projekt. Denne danner baggrund for afgørelsen, herunder de stillede vilkår, som fremgår af afsnit 4.

Da udvidelsen medfører en stigning i ammoniakemissionen på over 3.500 kg NH₃-N/år har ansøgningen om tillæg til miljøgodkendelse været offentliggjort på Digital MiljøAdministration (DMA) www.dma.mst.dk fra den 20. juni 2024 til og med den 8. juli 2024 og sendt i naboorientering indenfor lugtkonsekvenszonen (Idéfasen/naboorientering). Offentligheden har hermed haft mulighed for at komme med forslag og bemærkninger til projektet og anmode om at få tilsendt udkast til afgørelse, når dette foreligger.

Varde Kommune har ikke modtaget bemærkninger til udvidelsen i idéfasen/naboorienteringen efter offentlig annoncering.

Udkast til afgørelse er sendt i nabo- / partshøring i 30 dage, fra den 16. juli til og med den 19. august 2024, hvor der var mulighed for at komme med synspunkter, kommentarer eller indsigelser til projektet.

Der blev sideløbende med nabo- / partshøring foretaget høring af offentligheden, ved at udkast til miljøgodkendelse sammen med ansøgning og miljøkonsekvensrapport er lagt på Varde Kommunes hjemmeside under "Høringer".

Udkast til afgørelse skal give offentligheden og beslutningstagerne et fælles grundlag for at debattere projektet, inden der tages endelig stilling til, om det skal kunne realiseres.

Der er i den 30 dages høringsperiode ikke indkommet bemærkninger til Varde Kommune.

Copyright på kort: Geodatastyrelsen, SDFE, Hexagon, Varde Kommune.

2 Baggrund for tillæg nr. 2 til miljøgodkendelse

2.1 Datablad

Ejer	Roelof Inberg, Frøstrupvej 151, 6830 Nørre Nebel, mail:inberg@mail.dk, tlf.: 50 95 15 25
Husdyrbrugets navn og adresse:	Frøstrup Hovedgaard, Frøstrupvej 151
Ejerlav og matrikel nr.:	2a, Frøstrup Hgd., Lunde m.fl.
Virksomhedens art:	Kvægbrug
Ejendomsnummer:	5730095544
CVR-nummer:	18864649
Konsulent:	Laurids Knudsen, Landbrugsrådgivning Syd I/S, 73 74 20 38, lak@lrs.dk
Tilsynsmyndighed:	Varde Kommune
Er husdyrbruget et IE-brug:	Nej
Ansøgning:	Skema nr. 245465, version 2, indsendt den 25. juni 2024.
Udkast i nabohøring:	Fra den 16. juli 2024 til og med den 19. august 2024.
Godkendelsesdato:	Den 21. august 2024.

2.2 Baggrund og beskrivelse af projektet

For læseren er det en placering af en ny gyllebeholder med teltoverdækning ved de eksisterende gyllebeholdere på Frøstrupvej 151, der er det væsentlige nye i dette udkast til miljøgodkendelse.

Ejendommen har en § 12 miljøgodkendelse af den 30. september 2010. Der blev den 19. september 2012 givet et tillæg til denne godkendelse udelukkende med en forlængelse af tidsfristerne i forhold til den før nævnte miljøgodkendelse. Disse godkendelser udgør 8 årsdriften.

Husdyrbruget har en § 16a miljøgodkendelse fra den 9. marts 2018. Her blev der godkendt en ny løsdriftsstald, en udvidelse af eksisterende løsdriftsstald, en ny velfærdsafdeling med kælvningsbokse, en ny fortank, en ny gyllebeholder og en ny ensilageplansilo. Den ny velfærdsafdeling er etableret, mens resten ikke etableret.

Husdyrbruget har et tillæg nr. 1. til miljøgodkendelsen fra den 5. december 2023. Her godkendes en anden placering af en ny løsdriftsstald, en anden placering af en ny ensilageplansilo og en anden placering af en ny gylletank i forhold til det tidligere godkendte i 2018. Der godkendes også en udvidelse af eksisterende løsdriftsstald uændret i forhold til miljøgodkendelsen fra 2018. Derudover godkendes to nye kalvepladser, der bliver lovliggjort en eksisterende kalveplads med kalvevogne og nogle allerede etablerede dybstrøelsesarealer i eksisterende byggeri. En ny fortank godkendt i 2018 og som endnu ikke er etableret, fordi den ikke ønskes alligevel, udgår i denne godkendelse.

Af det godkendte i tillæg nr. 1 til miljøgodkendelse fra 2023 er ensilageplansiloen etableret i 2023/2024.

Den etablerede drift i tillæg nr. 1 fra 2023 udgør nudriften (herunder også lovliggørelserne i 2023)

Frøstrup Hovedgaard har nu søgt om et tillæg nr. 2 til miljøgodkendelsen fra 2023, fordi den godkendte placering af den eksterne gyllebeholder viser sig efter nærmere jordbundsundersøgelser at have

problematiske jordbundsforhold, som gør en etablering af gyllebeholderen det pågældende sted for meget vanskeligt og problematisk. Ansøger søger derfor i dette tillæg nr. 2 om godkendelse til etablering af gyllebeholderen på 5.000 m³ ved den eksisterende bygningsmasse på Frøstrupvej 151 i stedet for.

Der ønskes også etablering af en vaskeplads på ca. 150 m².

For læseren er det en placering af en ny gyllebeholder ved de eksisterende gyllebeholdere på Frøstrupvej 151, der er det væsentlige nye i dette udkast til miljøgodkendelse.

Idet den ny løsdriftsstald, tilbygning til eksisterende løsdriftsstald og de to kalvepladser endnu ikke er etableret skal de ansøges igen, og der er ingen ændringer her i forhold til sidst.

Ansøgningen er modtaget af Varde Kommune den 29. maj 2024.

I forbindelse med sagsbehandlingen er der indhentet supplerende oplysninger.

3 Tillæg nr. 2 til miljøgodkendelse

Varde Kommune har afgjort, at husdyrbruget på Frøstrupvej 151, 6830 Nørre Nebel kan udvides som ansøgt. Der er nærmere redegjort for de vurderinger der ligger til grund for afgørelsen i den miljøtekniske beskrivelse og vurdering.

Tillæg nr. 2 til miljøgodkendelsen meddeles efter § 16a i "Bekendtgørelse af lov nr. 520 af 1. maj 2019 om husdyrbrug og anvendelse af gødning m.v." herefter benævnt husdyrbrugloven, på en række nærmere angivne vilkår i afsnit 4.

Husdyrbruget skal til enhver tid leve op til gældende regler i love og bekendtgørelser – også selvom disse regler eventuelt måtte være skærpede i forhold til denne afgørelse.

Det skal i øvrigt bemærkes, at tilladelser og godkendelser der vedrører anden lovgivning, for eksempel byggetilladelse, skal indhentes særskilt. Der skal også indhentes byggetilladelse, hvis en bygning ændrer anvendelse. Denne miljøgodkendelse er ikke en lovliggørelse af bygninger efter byggeloven.

Henvendelse om afgørelsen kan ske til Varde Kommune, Erhvervscenteret - Landbrug.

Eventuelle udvidelser og ændringer af husdyrbrugets anlæg, som ikke fremgår af denne afgørelse, skal meddeles til – og godkendes af Varde Kommune inden disse gennemføres.

I henhold til husdyrbruglovens § 59a bortfalder tillæg nr. 2 til miljøgodkendelsen, hvis den ikke er udnyttet, inden 6 år efter den er meddelt. Hvis en del af tillæg nr. 2 til miljøgodkendelsen ikke er udnyttet, bortfalder godkendelsen for denne del.

3.1 Dispensationer

Varde Kommune giver i henhold til § 9 stk. 3 i husdyrloven dispensation til beliggenheden af den ny gyllebeholder i en afstand af 15 meter fra naboskel mod syd og i en afstand af 26 meter fra naboskel mod øst mod matrikel nr. 1a, Frøstrup HGd., Lunde, se figur 4.

Varde Kommune giver i henhold til § 9 stk. 3 i husdyrloven lovliggørende dispensation til de eksisterende to gylletankes beliggenhed tættere end 100 meter til den vandførende grøft mod nord, se figur 5. Denne dispensation er midlertidig indtil den 1. oktober 2024.

Dispensationerne er uddybet i afsnit 7.2 Afstandskrav.

3.2 Supplerende oplysninger

I forbindelse med sagsbehandlingen har Varde Kommune orienteret og indhentet oplysninger fra følgende:

- Idéfasen ved offentlig annoncering
- Interne høringer i Varde Kommune
- Nabohøring ved berørte naboer

3.3 Forudsætninger

Varde Kommune forudsætter, at projektet gennemføres og drives som beskrevet i ansøgningen, og at den generelt gældende lovgivning overholdes.

Tillæg nr. 2 til miljøgodkendelsen meddeles på vilkår, der sikrer at kravene i § 27 i husdyrbrugloven opfyldes. Der stilles derfor følgende vilkår til husdyrbrugets anlæg:

4 Vilkår for miljøgodkendelsen

I forbindelse med udarbejdelse af dette tillæg nr. 2 til miljøgodkendelse er vilkårene fra tillæg nr. 1 til § 16 a miljøgodkendelse fra den 5. december 2023 gennemgået og revideret. Nedenstående vilkår er de vilkår, som samlet set gælder fremadrettet for husdyrbruget.

4.1 Produktionsarealer og opbevaringslagre

- a. Husdyrbruget må maksimalt have produktionsarealer, som det fremgår af tabel 1, og beliggende, som det fremgår af figur 7, 8 og 9.

Stalde og produktioner						
Staldnavn	Staldstørrelse (m ²)	Ventilation	Kildehøjde	Produktion	Antal måneder udegående	Produktionsareal (m ²)
Ansøgt drift						
Lade (kælvningsafdeling)	566	Naturlig ventilation	3 m	(#559539) Flexgruppe: Alle kvæg; Dybstrøelse	0	307
				(#559538) Heste. Dybstrøelse	0	52
Ny stald 2022	4104	Blandet ventilation	3 m	(#560124) Malkekøer, kvier og stude. Fast drænet gulv med skraber og ajlefløb	0	3230
				(#603761) Malkekøer, kvier og stude. Dybstrøelse	0	80
Samlet malkestald, dybstrøelse og spalter 2022	2223	Naturlig ventilation	6 m	(#561583) Malkekøer, kvier og stude. Dybstrøelse	0	111
				(#561582) Malkekøer, kvier og stude. Dybstrøelse	0	802
				(#561581) Kalve, (under 6 mdr.). Dybstrøelse	0	51
				(#561580) Malkekøer, kvier og stude. Sengestald med spalter (kanal, bagskyl eller ringkanal)	0	31
Samlet ungdyr og goldkøer	2228	Naturlig ventilation	6 m	(#561589) Flexgruppe: Alle kvæg; Dybstrøelse	0	209
				(#561588) Malkekøer, kvier og stude. Sengestald med spalter (kanal, bagskyl eller ringkanal)	0	453
				(#561587) Malkekøer, kvier og stude. Sengestald med spalter (kanal, bagskyl eller ringkanal)	0	726
Kalvevogne	126	Naturlig ventilation	3 m	(#561746) Kalve, (under 6 mdr.). Dybstrøelse	0	34
Ny kalveplads 2022	195	Naturlig ventilation	3 m	(#564539) Kalve, (under 6 mdr.). Dybstrøelse	0	195
Ny kalveplads 2022	104	Naturlig ventilation	3 m	(#566084) Kalve, (under 6 mdr.). Dybstrøelse	0	104
Eksisterende kostald samt udvidelse	2936	Naturlig ventilation	6 m	(#603773) Malkekøer, kvier og stude. Dybstrøelse	0	328
				(#603772) Malkekøer, kvier og stude. Fast drænet gulv med skraber og ajlefløb	0	317
				(#603771) Flexgruppe: Alle kvæg; Fast drænet gulv med skraber og ajlefløb	0	1368

Tabel 1: Husdyrbrugets godkendte produktionsarealer.

- b. Husdyrbruget må maksimalt have arealer med gødningsopbevaring, som det fremgår af tabel 2, og beliggende, som det fremgår af figur 7.

<u>Gyllebeholder - 3000</u>	Gødningstype: Flydende	BAT-forudsætning: Eksisterende gødningsopbevaringsanlæg, BAT-krav fastsat i tidligere afgørelse	Overfladeareal: 538 m ²	▼
Oversigt over miljøteknologi ? i				
<input type="checkbox"/> Lager benyttes ikke i ansøgt drift i				
<u>Ny gyllebeholder - 5000</u>	Gødningstype: Flydende	BAT-forudsætning: Nyt (inkl. renoveret) gødningsopbevaringsanlæg	Overfladeareal: 1020 m ²	▼
Oversigt over miljøteknologi ? i				
Miljøteknologi			NH ₃ effekt: 50,0 %	▼
<input type="checkbox"/> Lager benyttes ikke i ansøgt drift i				
<u>møddingsplads</u>	Gødningstype: Fast	BAT-forudsætning: Eksisterende gødningsopbevaringsanlæg, BAT-krav fastsat i tidligere afgørelse	Overfladeareal: 221 m ²	▼
Oversigt over gødningsandele ? i				
Gødningsandel		Gødningstype: Kvæg, heste, får og geder	Udgør: 110 m ²	▼
Samlet areal af gødningsandele udgør		49,8 %	110 m ²	
<input type="checkbox"/> Lager benyttes ikke i ansøgt drift i				
<u>Gyllebeholder - 4000</u>	Gødningstype: Flydende	BAT-forudsætning: Eksisterende gødningsopbevaringsanlæg, BAT-krav fastsat i tidligere afgørelse	Overfladeareal: 721 m ²	▼

Tabel 2. Husdyrbrugets godkendte arealer med gødningsopbevaring.

4.2 Drift og indretning

- a. Inden 12 måneder efter afgørelsesdatoen for tillæg nr. 1 til miljøgodkendelse fra den 5. december 2023 skal der foreligge en ibrugtagningstilladelse på bygning nr. 3, 4, halvtag til bygning 4 og 6 i figur 7. Det er med henvisning til dok. ID 8507738 og 8513956 i GEO-2022-65824 (overført vilkår).

Der er den 2. maj 2024 givet byggetilladelse til ovenstående bygninger. Kommunen mangler fra lodsejer en påbegyndelse og en færdigmelding med dokumentation, som derefter kan medføre en ibrugtagningstilladelse.

- b. Husdyrbrugets drift og indretning skal være i overensstemmelse med de oplysninger der fremgår af den miljøtekniske beskrivelse, medmindre andet fremgår af afgørelsens vilkår.
- c. De vilkår der vedrører driften, skal være kendt af de ansatte/andre der er beskæftiget med den pågældende del af driften. Et eksemplar af miljøgodkendelsen skal til enhver tid være tilgængeligt for de personer, der har ansvaret for husdyrbrugets daglige drift.
- d. Når den nye stald (bygning 8) er etableret skal kommunen modtage en staldtegnning med den endelige indretning, hvor der er indtegnet og angivet antal m² med det totale produktionsareal med fast drænet gulv med skraber og ajleafløb. Materialet fremsendes til kommunen senest 3 mdr. efter praktisk ibrugtagning af stalden.
- e. Eksisterende opkant ved østlig side af ensilageanlægget på ca. 10 cm i højden (markeret med sort i figur 10) skal bevares og vedligeholdes, så kanten vedvarende fungerer som barriere i forhold at minimere risiko for afstrømning af næringsberiget overfladevand på jorden. Se figur 10.

- f. Grøften, der dræner i den vestlige side af grusvejen, som fører mod nord, skal sløjfes i en afstand af mindst 100 meter fra den ny gyllebeholder. Det skal udføres senest den 1. oktober 2024.

Ensilageplansilo

- g. Senest 2 måneder efter etablering af den ny ensilageplansilo skal den færdigmeldes til Varde Kommune, som så registrerer den i BBR. Målfast tegning af rørføring/erklæring fra aut. kloakmester skal indsendes sammen med færdigmelding af plansilo til BBR. (Skema til færdigmelding er vedhæftet).

Gyllebeholder (bygning 17)

- h. Den ny gyllebeholder må ikke etableres tættere end 15 meter fra naboskel mod syd og ikke tættere end 26 meter fra naboskel mod øst, se figur 4.
- i. Den ny gyllebeholder (bygning nr. 17) skal forsynes med fast overdækning i form af teltoverdækning med indvendigt skørt.
- j. Åbning af teltdugen må kun ske i forbindelse med omrøring, tømning og udbringning af gylle.
- k. Skader på teltoverdækningen skal repareres inden for en uge efter skadens opståen.
- l. Hvis en skade ikke kan repareres inden for en uge, skal der indgås aftale om reparation inden to hverdage efter skadens opståen. Tilsynsmyndigheden underrettes straks herom.
- m. Der skal føres en logbog for gyllebeholderen, hvori eventuelle skader på teltoverdækningen noteres med angivelse af dato for skaden samt dato for reparation. Logbogen skal opbevares på husdyrbruget i mindst fem år og forevises på tilsynsmyndighedens forlangende.
- n. Senest 14 dage før etablering af gyllebeholder skal følgende indsendes til Varde Kommune:
- Dokumentation for at beholderen inklusive rørføring opføres i henhold til reglerne husdyrgødningsbekendtgørelsen, herunder styrke, tæthed og bestandighed.
 - Målfaste tegninger af beholderen inklusive højde samt rørføringer til- og fra tanken
 - Et myndighedssæt på gylletanken og et myndighedssæt på teltoverdækningen.
- o. Senest 2 måneder efter etablering af gyllebeholderen skal den færdigmeldes til Varde Kommune, som så registrerer den i BBR. (Skema til færdigmelding vedhæftet).

Kalvepladser (Bygning 19 og 20)

- p. Senest 14 dage før etablering af de to nye kalvepladser (bygning 19 og 20 i figur 6) skal følgende indsendes til Varde Kommune:
- Målfaste tegninger af kalveplads med angivelse af randbelægning, kanter, fald og afløbsforhold.
- q. Kalvepladserne (bygning 5, 19 og 20) skal have et jævnt fald på mindst 1 % mod afløb. Der skal på de sider omkring kalvepladserne, som ikke grænser op til stald, være en mindst 2 m bred randbelægning med mindst 3 % fald indad, eller alternativt en forhøjning på mindst 10 cm, som kan forhindre, at husdyrgødning løber ud på jorden.
- r. Afløb og rørføring fra kalvepladser til gyllebeholder skal udføres af en autoriseret kloakmester.
- s. Senest 2 måneder efter etablering af kalveplads skal det færdigmeldes til Varde Kommune, som så registrerer kalvepladsen i BBR. Erklæring fra aut. kloakmester skal indsendes sammen med færdigmelding af kalvepladsen til BBR. (Skema til færdigmelding vedhæftet).

4.3 Landskabsinteresser

- a. Placering, udformning, arkitektur og materialevalg af nybyggeri skal følge beskrivelsen i den miljøtekniske redegørelse.

- b. Stald: Materialer skal være i mørke naturfarver og mørkt tag. Der kan ikke tillades hvide gavle mod ådal. Bygningerne inklusiv den ny gyllebeholder skal generelt opføres i afdæmpede farver og i ikke-reflekterende materialer.
- c. Eksisterende beplantning omkring husdyrbruget på Frøstrupvej 151 skal bevares og vedligeholdes og om nødvendigt efterplantes og beskæres, så en sund beplantning sikres. Efterplantningen skal ske med danske hjemmehørende arter, som er egnet til etablering i det åbne land. Det er jævnt før figur 6.
- d. Der skal etableres en ny beplantning som mindst skal etableres som et 3-rækket læhegn med danske hjemmehørende arter, som er egnet til etablering i det åbne land i en udstrækning på ca. 90 meter svarende til figur 6.1.
- e. Den ny beplantning skal etableres senest 31. december samme år som den ny gyllebeholder er etableret.
- f. Den nye beplantning skal de første 3 år plejes og ukrudtsbekæmpes, så træerne sikres god etablering og vækst fra start.
- g. Fremadrettet skal beplantningen vedligeholdes og om nødvendigt efterplantes og beskæres, så en sund beplantning sikres og fremadrettet tilpasser gyllebeholderen i landskabet.

4.4 Ammoniakreducerende tiltag

Ny kostald (bygning 7 og 8) og eksisterende stald (bygning 6) med fast drænet gulv med skraber og ajlefløb

- a. Der skal i gangarealet være faste, drænedede gulve med skraber og ajlefløb.
- b. Gulve støbt på stedet skal være dimensioneret med et fald på minimum 1,5 % mod gulvmitte. Præfabrikerede gulve skal have et fald på minimum 1,0 % mod gulvmitte.
- c. Gulvet skal være udført med ajlefløb.
- d. Lysningsarealet til ajlefløb/gylleopsamling må maksimalt udgøre 5 % af det samlede gangareal i henholdsvis ny kostald (bygning 8), (bygning 7) og eksisterende stald (bygning 6).
- e. Der skal hver dag foretages skrabninger hver anden time.
- f. Skraberens skal være forsynet med timer.
- g. Skraberens skal vedligeholdes i overensstemmelse med producentens vejledning. Vejledningen skal opbevares på husdyrbruget.

4.5 Opbevaring og håndtering af husdyrgødning

- a. Påfyldning af gylle til gyllevogn og lignende skal altid ske under opsyn.

4.6 Lugt

- a. Hele husdyrbruget og dets omgivelser skal renholdes således, at lugtgener begrænses mest muligt.
- b. Såfremt tilsynsmyndigheden skønner, at lugtgener i omgivelserne vurderes at være væsentligt større end der kan forventes ifølge grundlaget for miljøvurderingen, skal husdyrbruget lade foretage undersøgelse af muligheder for begrænsning af lugtkilder og/eller behandling af afkastluften. Undersøgelsens omfang vil blive fastsat af tilsynsmyndigheden på baggrund af en konkret vurdering af sagen. Lugtundersøgelser kan maksimalt kræves én gang pr. år. Virksomheden afholder selv omkostningerne til dokumentation, undersøgelser og målinger.

4.7 Støj og vibrationer

- a. Husdyrbrugets bidrag til støjbelastningen må, ved udendørs opholdsarealer ved boliger beliggende i landzone uden for eget skel, ikke overskride de anførte værdier 1,5 meter over terræn i frit felt:

Tidspunkt	Støjgrænser	Reference tidsrum
Dag		
Mandag - fredag kl. 07 - 18	55 dB(A)	8 timer
Lørdag kl. 07 - 14	55 dB(A)	7 timer
Lørdag kl. 14 - 18	45 dB(A)	4 timer
Søn- og helligdag kl. 07 - 18	45 dB(A)	8 timer
Aften		
Alle dage kl. 18 - 22	45 dB(A)	1 time
Nat		
Alle dage kl. 22 - 07	40 dB(A)	½ time

Støjgrænser

- b. Støjens maksimalværdi må om natten ikke overstige ovenstående grænseværdier med mere end 15 dB(A) ved alle beboelser.
- c. Ved dokumentation for overholdelse af støjvilkår skal der ses bort fra kortvarig sæsonafhængig kørsel udenfor husdyranlægget f.eks. pløjning og høst.
- d. Hvis tilsynsmyndigheden vurderer det nødvendigt, skal husdyrbruget dokumentere, at støjvilkåret er overholdt. Dokumentationen skal belyse støjbelastningen med husdyrbruget i fuld repræsentativ drift. Dette kan dog højst kræves en gang årligt, såfremt ovennævnte støjgrænser overholdes.

Dokumentationen skal ske i form af resultat af en støjmåling udført efter retningslinjerne i Miljøstyrelsens vejledning nr. 5 og 6/1984, eller efter en beregning udført efter den nordiske beregningsmetode for ekstern støj fra virksomheder jf. Miljøstyrelsens vejledning nr. 5/1993. Ved ændringer skal den nyeste vejledning anvendes.

Er dokumentationen udført som beregning, skal den indeholde de oplysninger om beregningsforudsætningerne, som er nødvendige for vurdering af rigtigheden af beregningsresultaterne. Er dokumentationen udført som måling, skal driftsforholdene under målingen beskrives. Som udgangspunkt accepteres en ubestemthed på de målte eller beregnede støjbelastninger på max. +/- 3 dB(A).

- e. Målingerne eller beregningerne skal udføres af en person eller et laboratorium, som er akkrediteret af DANAK eller godkendt af Miljøstyrelsen til "Måling - ekstern støj".
- f. Resultaterne skal sendes til tilsynsmyndigheden senest 1 måned efter målingernes gennemførelse.

4.8 Støv

- a. Drift af anlægget må ikke medføre væsentlige støvgener uden for husdyranlægget.

4.9 Skadedyr

- a. Der skal på husdyrbruget foretages effektiv fluebekæmpelse i overensstemmelse med de til enhver tid nyeste retningslinjer fra Aarhus Universitet, Institut for Agroøkologi.
- b. Opbevaring af foder skal ske på en sådan måde, at der ikke opstår risiko for tilhold af skadedyr.

4.10 Spildevand, overfladevand og restvand

- a. Overfladevand fra befæstede arealer, som kan være forurenede med næringsstoffer, skal opsamles og udbringes i henhold til gældende regler.
- b. Tagbrønde og brønde i øvrigt indenfor en afstand på 15 meter fra stalde, ensilage- og møddingsanlæg samt gylletanke skal hæves minimum 10 cm over terræn, når de fører til dræn eller vandløb.
- c. Al overfladevandet fra hele møddingsplads og kalvepladser skal ledes til gyllesystemet.
- d. Vilkår i udledningstilladelsen for tag- og overfladevand fra den 20. februar 2018 skal overholdes herunder at maks. 25 l/sek. må udledes til Vandvig Grøft. Udledningmængden har mindre betydning, hvis området bliver til et vådområde.

4.11 Oplag af olie, pesticider og øvrige kemikalier

- a. Opbevaring af kemikalier, samt spildolie og kemikalieaffald, skal foregå i rum med fast bund og uden mulighed for forurening af jord, afløbssystem, grundvand og vandløb.

4.12 Lys

- a. Driften må ikke medføre væsentlige lysgener uden for husdyrbruget.

4.13 Egenkontrol

- a. Enhver form for driftsstop af skraberne skal noteres i logbog med angivelse af årsag og varighed.
- b. Tilsynsmyndigheden skal underrettes ved driftsstop af skraberne, der har en varighed af mere end 14 dage.
- c. Logbog, servicefaktura, registrering fra datalogger eller lignende, der dokumenterer, at skraberne er i drift og vedligeholdes, skal opbevares på husdyrbruget i mindst fem år og forevises på tilsynsmyndighedens forlangende.
- d. Dokumentation skal opbevares samlet, i papirform eller elektronisk, og være lettilgængelige for tilsynsmyndigheden. Dokumentationen skal fremvises til tilsynsmyndigheden på forlangende og skal gemmes minimum 5 år.

4.14 Uheld og risici

- a. Alle uheld og driftsforstyrrelser, herunder evt. spild på udendørs arealer, der kan medføre forurening, skal straks meddeles alarmcentralen (tlf.: 112) og efterfølgende Erhvervscenteret, Varde Kommune (tlf.: 7994 6800).

4.15 Ophør

- a. Ved ophør af driften, skal der træffes de nødvendige foranstaltninger for at undgå forureningsfare. Alle opbevaringsanlæg skal tømmes og rengøres, og husdyranlægget skal fremstå i miljømæssig god stand.

5 Klagevejledning

Afgørelsen kan påklages til Miljø- og Fødevareklagenævnet i henhold til § 76 i Husdyrbrugloven af de klageberettigede, der fremgår af lovens §§ 84-87.

Hvis du ønsker at klage over afgørelsen, skal du gøre det elektronisk og direkte til Miljø og Fødevareklagenævnet via Klageportalen. Du kan få adgang til Klageportalen via <https://kpo.naevneneshus.dk>

Din klage skal være modtaget senest den 18. september 2024.

Det er en betingelse for behandling af din klage, at du indbetaler et gebyr.

Vejledning om hvordan du klager og om gebyrordningen kan du finde på <https://kpo.naevneneshus.dk>

Samme sted fremgår det også, at der er visse særlige forhold, som kan begrunde en undtagelse fra kravet om at klage via Klageportalen.

Har du brug for yderligere oplysninger eller hjælp til Klageportalen, kan du kontakte nh@naevneneshus.dk eller tlf. 7240 5600.

Da der etableres en gyllebeholder i det åbne land uden tilknytning til ejendommens hidtidige bebyggelsesarealer, må denne miljøgodkendelse ikke udnyttes før klagefristens udløb. En eventuel klage har endvidere opsættende virkning.

Såfremt afgørelsen ønskes indbragt for domstolene, skal søgsmål være anlagt inden 6 måneder fra afgørelsens offentliggørelse samt være i overensstemmelse med § 26 i forvaltningsloven.

6 Offentliggørelse

Offentliggørelse af afgørelsen sker på Digital MiljøAdministration <https://dma.mst.dk/> under "Offentliggørelser", den 21. august 2024.

På Varde Kommunes vegne den 21. august 2024

Susanne Seested

Landbrugssagsbehandler

Kopi sendt til:

- Laurids Knudsen, Landbosyd, e-mail: lak@lrs.dk
- Styrelsen for Patientsikkerhed, Tilsyn og Rådgivning Vest, Adelvej 34, Tavlov, 7000 Fredericia, e-mail: trvest@stps.dk
- Danmarks Fiskeriforening, Nordensvej 3, Taulov, 7000 Fredericia, e-mail: mail@dkfisk.dk
- Ferskvandsfiskeriforeningen for Danmark, v. Niels Barslund, Vormstrupvej 2, 7540 Haderup, e-mail: nb@ferskvandsfiskeriforeningen.dk
- Arbejderbevægelsens Erhvervsråd, Reventlowsgade 14,1, 1651 Kbh.V, e-mail: ae@ae.dk
- Forbrugerrådet, Fiolstræde 17, 1017 Kbh.K, e-mail: fbr@fbr.dk
- Det Økologiske Råd, Blegdamsvej 4B, 2200 Kbh.N, e-mail: husdyr@ecocouncil.dk
- Danmarks Sportsfiskerforbund, Skyttevej 5, 7182 Bredsten, e-mail: lbt@sportsfiskerforbundet.dk
- Danmarks Naturfredningsforening, Masnedøgade 20, 2100 København Ø, e-mail: dnvarde-sager@dn.dk
- Dansk Ornitologisk Forening, Vesterbrogade 140, 1620 Kbh.V, e-mail: natur@dof.dk samt lokalforeningen for sydvestjylland e-mail: varde@dof.dk
- Greenpeace: e-mail: info.dk@greenpeace.org
- Arkvest, post@arkvest.dk

7 Miljøteknisk beskrivelse og vurdering

Beliggenhed, landskab og kulturmiljø

7.1 Beliggenhed

Husdyrbruget ligger på adressen Frøstrupvej 151, 6830 Nørre Nebel. Nærmeste byzone er Kvong ca. 1,9 km nordøst for husdyrbruget. Lunde ligger ca. 3 km nordvest for husdyrbruget, se figur 1.



Figur 1. Husdyrbruget i forhold til nærmeste byzone, Kvong. Lunde ligger ca. 3 km fra husdyrbruget.

Nærmeste nabo uden landbrugspligt er Frøstrupvej 133, som ligger ca. 116 meter vest for husdyrbruget og nærmeste samlet bebyggelse er Frøstrupvej 132, som ligger ca. 580 meter sydøst for husdyrbruget, se figur 2.



Figur 2. Husdyrbruget i forhold til nærmeste nabo uden landbrugspligt, Frøstrupvej 133, og nærmeste samlet bebyggelse, Frøstrupvej 132.

Varde Kommune vurderer, at beliggenheden er tilstrækkeligt beskrevet.

7.2 Afstandskrav

Afstandskravene i henhold til § 6 i Husdyrbrugloven er overholdt, da husdyrbrugets anlæg ikke er beliggende:

- i et eksisterende eller ifølge kommuneplanens rammedel fremtidigt byzone- eller sommerhusområde
- i et område i landzone, der i lokalplan er udlagt til boligformål, blandet bolig og erhvervsformål eller til offentlige formål med henblik på beboelse, institutioner, rekreative formål og lign.,
- i en afstand mindre end 50 m fra ovennævnte områder eller
- i en afstand mindre end 50 m fra en nabobeboelse.

Følgende afstandskrav i henhold til § 8 i husdyrbrugloven er overholdt:

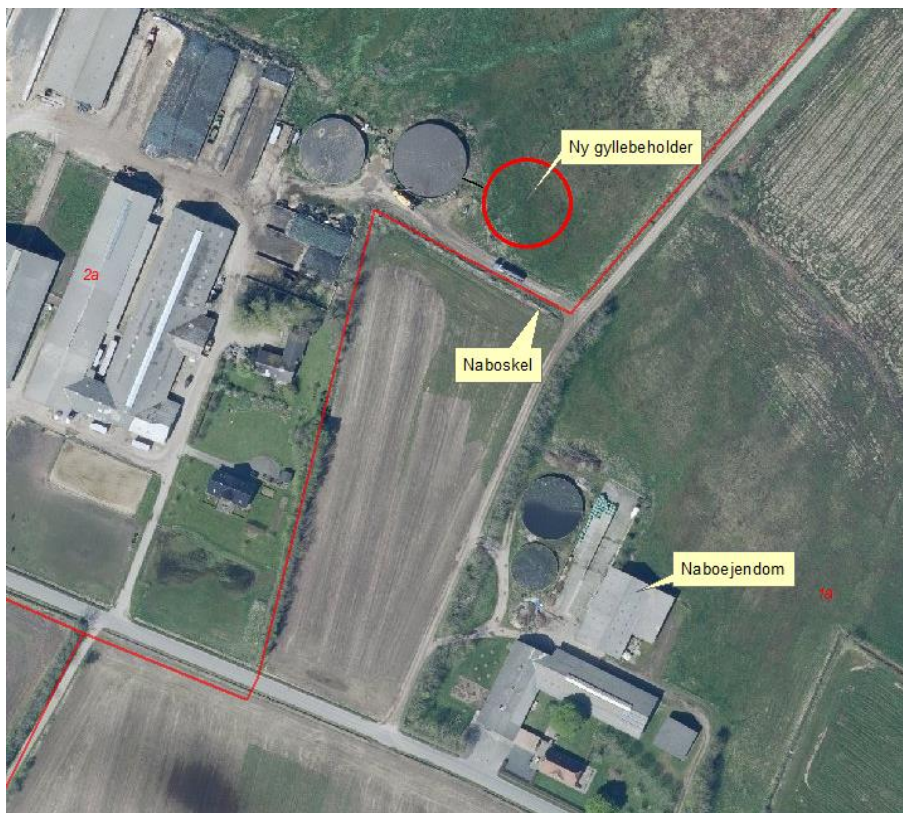
- ikke almene vandforsyningsanlæg (25 m)
- almene vandforsyningsanlæg (50 m)
- offentlig vej og privat fællesvej (15 m)
- levnedsmiddelvirksomhed (25 m)
- beboelse på samme ejendom (15 m)

Følgende afstandskrav i henhold til § 8 i husdyrbrugloven er ikke overholdt:

- naboskel (30 m) – kommunen dispenserer
- vandløb, dræn og søer (100 m for gylletanke - grøft langs privat fællesvej mod nord sløjfes) jævnfør separat afgørelse fra kommunen den 23. juni 2023.

Naboskel

Den ny gyllebeholder overholder ikke afstandskravet til naboskel mod syd og naboskel mod øst, som er matrikelnr. 1a, Frøstrup Hgd., Lunde. På den anden side af naboskel er der en kvægbedrift med beboelse ca. 211 meter fra den ny gyllebeholder. Mellem nabobeboelsen og ansøgers ny gyllebeholder ligger naboejendommens driftsbygninger, herunder to gylletanke. De beskrevne forhold ses i figur 3.



Figur 3. Ny gyllebeholder i forhold til naboejendommen Frøstrupvej 181.

På grund af at naboejendommen har sine to egne gylletanke langt tættere på end ansøgers ny gyllebeholder vurderer Varde Kommune, at den ny gyllebeholder ikke vil være til væsentlig gene for naboen og derfor vurderer Varde Kommune, at der kan dispenseres til naboskel fra den ny gyllebeholder.

Varde Kommune giver i henhold til § 9 stk. 3 i husdyrloven dispensation til beliggenheden af den ny gyllebeholder i en afstand af 15 meter fra naboskel mod syd og i en afstand af 26 meter fra naboskel mod øst, se figur 4.



Figur 4. Visualisering af de afstandskrav Varde kommune meddeler dispensation til med hensyn til naboskel.

Varde Kommune konstaterede i forbindelse med miljøgodkendelsen fra 5. december 2023 en grøft syd for gyllebeholderne langs matrikelskel, som blev besigtiget og karakteriseret som regelmæssig vandførende og dermed som et åbent vandløb, hvor afstandskravet til en gyllebeholder skal være mindst 100 meter.

Derfor blev der i 2023 stillet følgende vilkår:

4.10.a Grøften syd for gyllebeholderne på Frøstrupvej 151 skal flyttes og erstattes af en nedgravet lukket tagvandleledning senest den 1. maj 2024. Varde Kommune har besigtiget ejendommen den 20. juni 2024, og det er udført.

Grøften, der dræner i den vestlige side af grusvejen, som fører mod nord, sløjfes i en afstand af mindst 100 meter fra den ny gyllebeholder. Det udføres senest 1. oktober 2024.

På den måde overholdes afstandskravet på 100 meter fra alle gyllebeholderne til den vandførende grøft og kravet om 5 års beholderkontrol og gyllealarm undgås.



Figur 5. Sløjfning af den eksisterende grøft på vestsiden af grusvejen mod nord, i en afstand af mindst 100 meter fra den ny gyllebeholder stilles som vilkår.

Varde Kommune har den 21. juni 2023 givet en separat afgørelse om opfyldning af grøfter og ny rørledning.

Varde Kommune giver i henhold til § 9 stk. 3 i husdyrloven lovliggørende dispensation til de eksisterende to gylletankes beliggenhed tættere end 100 meter til den vandførende grøft mod nord, se figur 5. Denne dispensation er midlertidig indtil den 1. oktober 2024.

Forholdet vedrørende dispensation til naboskel har været i nabohøring i 30 dage. Der er ikke indkommet klager omkring dispensationen i høringsperioden.

7.3 Landskab og kulturmiljø

I forbindelse med sagsbehandlingen er husdyrbrugets beliggenhed i forhold til udpegningerne i Varde Kommunes Kommuneplan 2021 samt andre udpegninger blevet gennemgået. Husdyrbrugets anlæg ligger **indenfor**

- Landzone
- Dallandskab
- Overgangslandskab
- Lavbundsarealer og vådområdeprojekt lige nord for den ny gyllebeholder
- Særligt værdifuldt landbrugsområde
- Skovrejsning

Af Kommuneplan 2021 for Varde Kommune fremgår det blandt andet, at

Anvendelse af reflekterende materialer i **det åbne land (Landzone)** skal søges begrænset og om nødvendigt afskærmes.

Større sammenhængende **dallandskaber** skal beskyttes, bevares og styrkes som sammenhængende halvkulturlandskaber, og friholdes for ny bebyggelse og anlæg. Der kan dog tillades mindre anlæg med rekreative formål. Til- og ombygninger ved eksisterende ejendomme skal tilpasses landskabets karakter, særligt med hensyn til beplantning, placering, udformning og materialevalg.

I **overgangslandskaber** skal nye bygninger, anlæg og beplantning, der visuelt vil opleves fra dal- eller kystlandskaber tilpasses landskabets karakter, særligt med hensyn til beplantning, placering, udformning og materialevalg.

Lavbundsarealer, som er potentielt egnede som vådområder, skal friholdes for byggeri, anlæg mv., der kan forhindre, at det naturlige vandstands niveau kan genskabes. I lavbundsarealer, der er potentielt egnede som vådområder, kan der ikke forventes tilladelse, godkendelse eller dispensation til projekter, der i væsentligt omfang tilsidesætter interesserne for mulig genskabelse. I de øvrige lavbundsarealer skal nødvendigt byggeri, anlæg mv. så vidt muligt udformes og placeres, så det ikke hindres, at lavbundsarealet vil kunne genetableres som naturområde. Varde Kommune vurderer, at gyllebeholderen etableres udenfor påvirkningszonen, så er det ikke noget problem i forhold til vådområdeprojektet og registreringen af lavbunds jord.

I **særligt værdifulde landbrugsområder** skal det sikres, at arealerne kan anvendes længst muligt til landbrugsmæssige formål før overgangen til anden anvendelse.

I **særligt værdifulde landbrugsområder** med **skovrejsningsinteresser** har skovrejsning høj prioritet. Jævnfør naturbeskyttelseslovens § 17 stk. 1 og 2 må der bygges erhvervmæssigt nødvendigt i tilknytning til ejendommens hidtidige bebyggelsesarealer inden for skovbyggelinjer og skovrejsningsområder.

Det nærmeste beskyttede sten- eller jorddige ligger i et markskel ca. 200 meter syd for husdyrbruget og berøres ikke af udvidelsen.

Nybyggeriet sker udenfor beskyttelseslinje for fredede fortidsminder, å-beskyttelseslinje, sø-beskyttelseslinje, strand-beskyttelseslinje og skovbyggelinje.

Ansøger oplyser:

Den ny stald ønskes forlænget fra 102 meter, som oprindeligt godkendt (i 2018) til 108 meter af hensyn til indretningen med foderbord i midten, produktionsarealer og logistik. Den ansøgte stald har den ansøgte størrelse for at udvidelsen giver mulighed og harmoni for optimal udnyttelse af de øvrige stalde mht. indretning og opstaldning af de forskellige dyregrupper.

Materielle goder, kulturarv og landskab

Bygningsmassen ligger samlet i landzone. I de tilfælde, hvor der er særlige landskabselementer fx sten- eller jorddige og gravhøje, skal der tages særlige hensyn til placering af nye bygninger. Der er ikke særlige landskabselementer i umiddelbar nærhed af bygningsmassen, og ved at de ovenfor nævnte nye bygninger etableres sammen med den eksisterende bygningsmasse, så vurderes hensynet til kulturarv og landskab at være tilgodeset.

Den ny gyllebeholder ønskes placeret i tæt tilknytning til de eksisterende gyllebeholdere på Frøstrupvej 151. Størrelsen (overfladearealet) af gyllebeholderen er 1.020 m². Den kan rumme 5.000 m³ og bliver med teltoverdækning. Den etableres i grå betonelementer og med grå teltoverdækning.

Der søges om dispensation til at placere gyllebeholderen ca. 15 meter fra sydligt matrikelskel og ca. 27 meter fra syd/østlig matrikelskel.

Den ansøgte placering af gylletanken er valgt for at holde de forskellige bygningselementer (stalde, plansområder og gylletanke) samlet på ejendommen. Det vurderes at give et godt helhedsudtryk af bygningsmassen. Den ansøgte gylletank kan ikke placeres længere mod nord, idet terrænet og jordbundsforholdene bliver meget lavere og fugtigere lige nord for gylletankene. Derudover planlægges et vådområde/lavbundsprojekt umiddelbart nord for gylletankene.

Gyllebeholderen er nødvendig for tilstrækkelig opbevaringskapacitet af husdyrgødning på ejendommen, og den er således erhvervsmæssig nødvendig for ejendommen.

Der vil blive ca. 180 årlige transporter med gyllelastbil til beholderen (biogasgylle retur) og et tilsvarende antal traktortrukne transporter ved udbringning af gylle.

Vurdering

Varde Kommune kan tilslutte sig ansøgers argumenter for den nye gyllebeholders placering. Varde Kommune er i skrivende stund i dialog med lodsejeren, da Varde Kommune er ved at gennemføre forundersøgelse for et vådområdeprojekt langs med Vandvig/Nørvang Grøft, som indtil videre ser ud til at kunne realiseres. Etableringen af den nye gyllebeholder syd for er udenfor det Varde Kommunes naturafdeling kalder påvirkningszonen. Derfor vurderer Varde Kommune, at placeringen ikke er noget problem i forhold til vådområdeprojektet og registreringen af lavbundsjord.



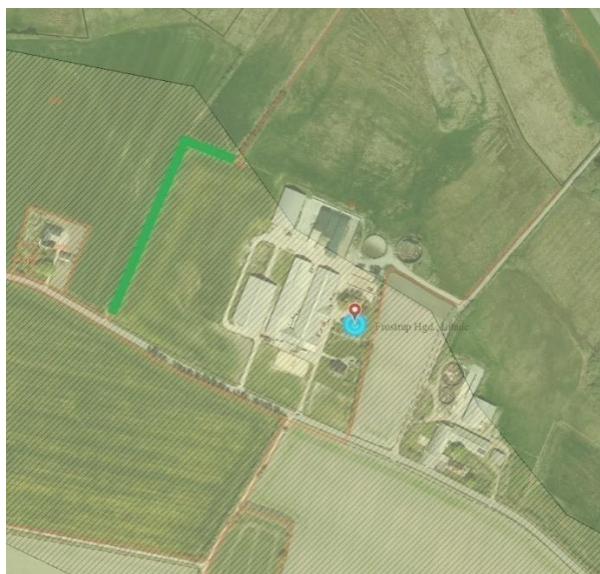
Figur 5.1. Husdyrbrugets beliggenhed i forhold til kommunens vådområdeprojekt markeret som lavbundsarealer.

Ejendommen ligger i et område der jf. kommuneplanen er udpeget som dallandskab og overgangslandskab. For de landskabstyper gælder følgende retningslinjer:

	DALLANDSKABER
19.4	Større sammenhængende dallandskaber skal beskyttes, bevares og styrkes som sammenhængende halvkulturlandskaber og friholdes for ny bebyggelse og anlæg. Der kan dog tillades mindre anlæg med rekreative formål.
19.5	Til- og ombygninger ved eksisterende ejendomme skal tilpasses landskabets karakter, særligt med hensyn til beplantning, placering, udformning og materialevalg.
	OVERGANGSLANDSKABER
19.9	Nye bygninger og anlæg, der visuelt vil opleves fra dal- eller kystlandskaber, skal tilpasses landskabets karakter, særligt med hensyn til beplantning, placering, udformning og materialevalg.

Ejendommen ligger på et terræn som skråner i nord- og nordøstlig retning. Der er ikke beplantning på ejendommens østside. Varde Kommune vurderer, at de ønskede byggerier i form af stalde og den ny gyllebeholder bliver opført i nær tilknytning til en eksisterende bygningsmasse. Ansøger skriver at eksisterende læhegn mod vest bliver bevaret.

I den landskabelige vurdering er der lagt vægt på, at byggeriet opføres i nærhed til eksisterende byggeri. Varde Kommune vurderer, at eksisterende læhegn skal bevares i en udstrækning svarende til den grønne streg i figur 6.



Figur 6. Eksisterende læhegn skal bevares og vedligeholdes og om nødvendigt genplantes fremadrettet i en udstrækning tilsvarende den grønne streg i figuren.

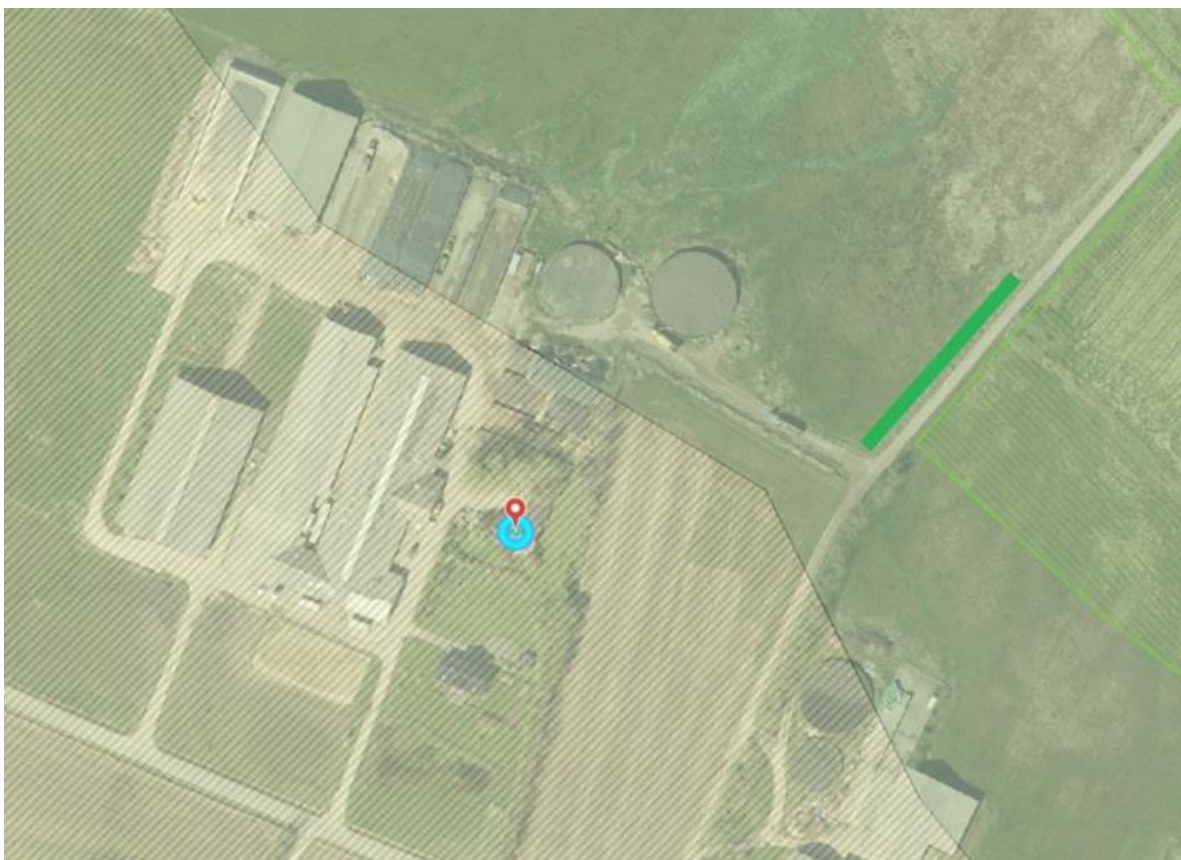
Den ønskede gyllebeholder opføres i dallandskab. Placeringen ligger i forlængelse af eksisterende byggeri, men mere østligt. På baggrund af ovenstående vurderes det nødvendigt, at stille krav om at etablere beplantning ifm. med etableringen af ny gyllebeholder. Beplantningen er tegnet som en grøn streg øst for gyllebeholderen i figur 6.1.

Den nye beplantning skal mindst etableres som et almindeligt 3-rækket læhegn, bestående af danske hjemmehørende arter, som er egnet til etablering i det åbne land.

Beplantningen skal vedligeholdes og om nødvendigt efterplantes og beskæres, så en sund beplantning sikres. Efterplantningen skal ske med danske hjemmehørende arter, som er egnet til etablering i det åbne land.

Det vil sige, læhegnet skal vedligeholdes og om nødvendigt efterplantes og beskæres, så en sund beplantning sikres. Efterplantningen skal ske med danske hjemmehørende arter, som er egnet til etablering i det åbne land.

Der stilles 4 vilkår til den nye beplantning i afsnit 4.3.



Figur 6.1. Der skal etableres et nyt 3-rækket læhegn øst for den ny gyllebeholder i en udstrækning svarende til den tykke grønne markering, ca. 90 meter.

Vurdering af ny gyllebeholder – erhvervsmæssig nødvendighed

Varde Kommune vurderer, at den ny gyllebeholder og volumen er erhvervsmæssig nødvendig. For beregning og argumentation se afsnit 7.8.

Varde Kommune vurderer at

- alle nybyggerierne er erhvervsmæssigt nødvendige for landbrugsdriften
- udvidelsen ikke er i strid med Kommuneplan 2021 for Varde Kommune
- det samlede bygningsanlæg vil fremstå som en driftsmæssig enhed
- den ny gylletank tilpasses landskabsmæssigt ved etablering af ny beplantning
- de nye driftsbygninger, ved overholdelse af de stillede vilkår, ikke ændrer væsentligt på oplevelsen af landskabet, samt at det ikke vil få indflydelse på det udpegede kulturmiljø
- at udvidelsen, og de deraf følgende ændringer i området, ikke vil være i strid med hensynet til kulturhistoriske interesser.

Varde Kommune stiller af hensyn til landskabsinteresser vilkår om at bygningerne skal opføres i afdæmpede farver og i ikke-reflekterende materialer, at eksisterende beplantning jævnfør figur 6 skal bevares og en ny beplantning skal etableres jævnfør figur 6.1. Vilkårene er specificeret i afsnit 4 Vilkår for miljøgodkendelsen.

Husdyrhold og drift

7.4 Samdrift og biaktiviteter

Ansøger oplyser:

Der er samdrift med Frøstrupvej 130, som ligger 350 meter sydvest for Frøstrupvej 151. Her opstaldes også kvæg. På grund af afstand skal de to ejendomme godkendes hver for sig. Der er ingen biaktiviteter på husdyrbruget.

Varde Kommune kan tilslutte sig ovenstående og på baggrund af afstanden vurderer Varde Kommune at husdyrbrugene skal godkendes hver for sig.

7.5 Indretning

I forhold til miljøgodkendelsen fra 2018 ønskes en anden placering af den ny kostald (bygning 8). Der etableres to nye kalvepladser (bygning 19 og 20) og en ny gylletank (bygning 17). I tilknytning til drivvejen (bygning 18) etableres en vaskeplads.

Oversigt over husdyrbrugets bygninger fremgår af figur 7.



Figur 7. Oversigt over husdyrbrugets bygninger. Figur udarbejdet af ansøger.

Bygning 1

Beboelse.

Bygning 2

Benævnt Lade (kælvningsafdeling) i husdyrgodkendelse.dk
Eksisterende stald med kvæg på 307 m² dybstrøelse og heste 52 m² dybstrøelse.

Bygning 3

Benævnt Samlet ungdyr og goldkøer i husdyrgodkendelse.dk

Eksisterende løsdriftsstald med 209 m² dybstrøelse og 1.179 m² spaltegulv med rundskyl.

Bygning 4

Benævnt Samlet malkestald, dybstrøelse og spalter i husdyrgodkendelse.dk

Eksisterende stald med malkestald og opsamlingsplads.

I den nordlige ende af bygningen er der et samlet dybstrøelsesareal på 802 m².

I den nordøstlige ende er der halvtaget med 191 m² dybstrøelse, heraf er 80 m² godkendt i miljøgodkendelsen fra 2023. Placeringen og det større areal blev lovliggjort i 2023, da halvtaget var godkendt på modsat side af stalden i miljøgodkendelsen fra 2018.

Omkring midten af stalden 31 m² spaltegulv og 51 m² dybstrøelse til kalvebokse.

Se figur 8 for placering af produktionsarealerne i bygning 4.

Bygning 5

Benævnt Kalvevogne i husdyrgodkendelse.dk

Eksisterende befæstet areal med kalvevogne og dybstrøelse på 34 m².

Bygning 6 og 7

Benævnt Eksisterende kostald samt udvidelse i husdyrgodkendelse.dk

Kvæg på eksisterende 1.368 m² fast drænet gulv med skraber og ajlefløb. Gavlen nedrives i forbindelse med udvidelsen med bygning 7. Her kommer 317 m² **nyt** med fast drænet gulv med skraber og ajlefløb og 328 m² **nyt** med dybstrøelse.

Bygning 8

Benævnt Ny stald 2022 i husdyrgodkendelse.dk.

Ny placering af en ny kostald (108 x 38 meter) med 3.230 m² fast drænet gulv med skraber og ajlefløb (**nyt**)

Bygning 9

Eksisterende ensilageplansilo bygget i 2023/2024. (55 meter lang og 20 meter bred). Bygget i betonelementer og med bagmur i den nordlige ende.

Bygning 10

Fremgår ikke af figur 7, da det er en fortank godkendt i miljøgodkendelsen fra 2018, som aldrig er etableret og som ikke ønskes etableret fremadrettet.

Bygning 11

Eksisterende foderlade med kraftfoder og mineraler m.v.

Bygning 12

Eksisterende møddingsplads med en gødningsandel på 110 m² med afløb til nærmeste gyllebeholder.

Bygning 13

Eksisterende ensilageplansiloer (Ca. 61 x 51 meter). I alt ca. 3.111 m². Siloerne er med bagmur mod nord og med afløb til gylletank.

Bygning 14

Eksisterende ensilageplansiloer (Ca. 36 x 33 meter). I alt ca. 1.188 m². Siloerne er med bagmur mod øst og med afløb til gylletank.

Bygning 15

Eksisterende gylletank på 3.000 m³ med et overfladeareal på 538 m². Denne tank modtager også restvand fra siloer og møddingssaft.

Bygning 16

Eksisterende gylletank på 4.000 m³ med et overfladeareal på 721 m².

Bygning 17

Ny gyllebeholder på 5.000 m³ med teltoverdækning. Overfladeareal på 1.020 m² (**nyt**).

Bygning 18

Ny drivgang mellem de to stalde (mellem bygning 8 og 6/7). Drivgangen bliver med fast gulv eller evt. spalter, som rengøres efter hver malkning. Drivgangen indgår ikke i produktionsarealet. Nord for den ny drivvej etableres en ny vaskeplads på ca. 10 x 15 meter med afløb til gyllekanal.

Bygning 19

Benævnt Ny kalveplads 2022 i husdyrgodkendelse.dk

Ny beton plads på 13 x 15 meter til kalve med 195 m² dybstrøelse **(nyt)**.

Bygning 20

Benævnt Ny kalveplads 2022 i husdyrgodkendelse.dk

Ny beton plads på 13 x 8 meter til kalve med 104 m² dybstrøelse **(nyt)**.

Bygning 21

Eksisterende beboelse.

Ribebane

Eksisterende ridebane 20 x 40 meter beliggende syd for driftsbygninger.

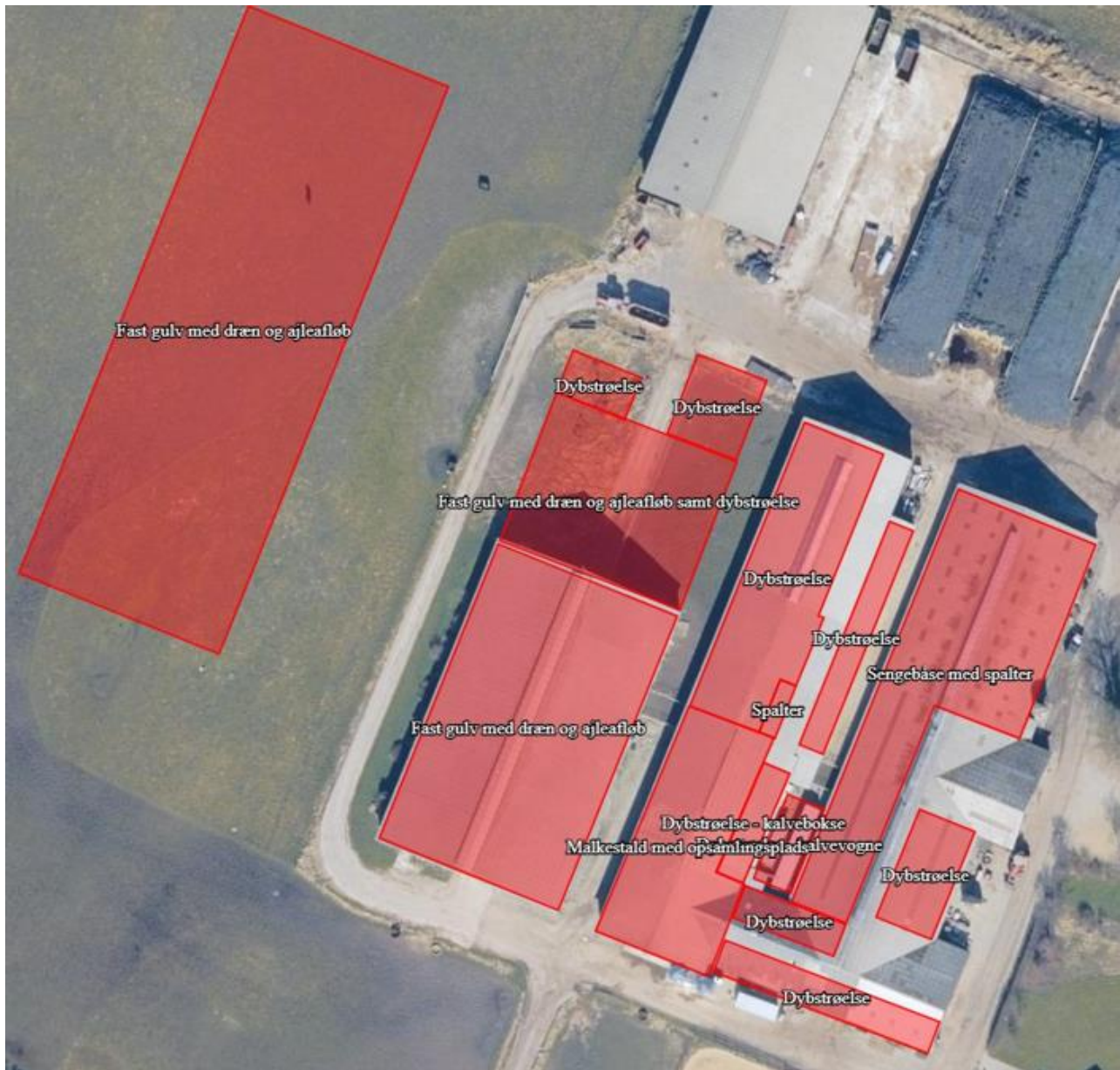
Drivgange, malkestald, opsamlingsareal

Ovennævnte områder er ikke angivet som produktionsareal.

I henhold til Miljøstyrelsens vejledning skal sådanne arealer rengøres effektivt senest 4 timer efter, at dyrene har forladt arealet, hvis dyrene har dagligt adgang til arealet eller senest 12 timer efter, at dyrene har forladt arealet, hvis dyrene har lejlighedsvis, men ikke daglig adgang til arealet. Rengøringskravet skal ses i lyset af forudsætningen om, at der kun i meget begrænset omfang vil være ammoniakemission fra disse arealer, fordi de kun anvendes kortvarigt, og fordi der ikke er gødningsoverflade – fordi arealerne rengøres. At rengøringen skal være effektiv, betyder derfor, at på gangarealer eller opsamlingsarealer, fjernes så vidt muligt alle gødningsrester, f.eks. med en højtryksrenser eller lignende.



Figur 8. Placering af produktionsarealerne i bygning 4 benævnt samlet malkestald, dybstrøelse og spalter i husdyrgodkendelse.dk. Figur udarbejdet af ansøger.



Figur 9. Oversigt over produktionsarealernes placering. Figur udarbejdet af ansøger.

Varde Kommune vurderer at indretningen er tilstrækkelig beskrevet.

Der stilles vilkår om, at husdyrbrugets indretning og drift skal være i overensstemmelse med de oplysninger der fremgår af denne miljøtekniske beskrivelse.

7.6 Produktionsarealers og opbevaringslagres størrelse

I tabel 1 og i tabel 2 i afsnit 4.1 ses de godkendte produktionsarealer størrelse og arealer for gødningsopbevaring i ansøgt drift. Arealerne er beliggende jævnfør figur 7, 8 og 9.

Der er en § 12 miljøgodkendelse fra den 30. september 2010. Der blev den 19. september 2012 givet et til tillæg til denne godkendelse udelukkende med en forlængelse af tidsfristerne i forhold til den før nævnte miljøgodkendelse. Disse godkendelser udgør 8 årsdriften.

Husdyrbruget har en § 16a miljøgodkendelse fra den 9. marts 2018. Husdyrbruget har et tillæg nr.1 til § 16a miljøgodkendelse fra den 5. december 2023, som udgør nudriften.

Varde Kommune vurderer at produktionsarealet er tilstrækkeligt beskrevet.

7.7 Uændret teknisk beskrivelse i forhold til miljøgodkendelsen fra 2018

I forhold til miljøgodkendelsen fra 2018 er der i dette tillæg nr. 2 til § 16a miljøgodkendelse fra 2018 tale om en lille udvidelse af arealer med dybstrøelse (kalvepladser). Den store nye stald, en ny tilbygning til eksisterende stald og en ny gylletank er med i miljøgodkendelsen fra 2018. Dyreholdets størrelse og de afledte effekter heraf i form af foderproduktion, transporter og husdyrgødningsopbevaring og -udkørsel bliver uændret.

I husdyrbrugets tekniske beskrivelse er de nævnte afsnit nedenfor derfor uændret i forhold til § 16a miljøgodkendelse fra den 9. marts 2018. Varde Kommunes vurdering af de nævnte afsnit nedenfor er derfor også uændret i forhold til miljøgodkendelsen fra 2018. At der nu er teltoverdækning på den ny gyllebeholder i forhold til miljøgodkendelsen fra 2018 vurderer Varde Kommune influerer på ammoniakfordampningen og det er behandlet i naturafsnittet.

Afsnit nr.	Overskrift	Sidetal
7.6.	Forbrug af vand og energi	27
7.7	Affald	27
7.8	Oplag af dieselolie	28
7.13	Støv	33
7.14	Skadedyr	33
7.15	Døde dyr	34
7.19	Driftsforstyrrelser og uheld	37
7.21	Påvirkning af Bilag IV arter	45
7.23	BAT – Fodringsstrategi	47
7.24	BAT - Management	47
7.25	BAT – Forbrug af vand og energi	48
7.26	BAT – Opbevaring af husdyrgødning	48
8	Egenkontrol	50
9	Foranstaltninger ved ophør af produktionen	50

Afsnit som er uændrede i forhold til miljøgodkendelsen fra den 9. marts 2018.

Til de resterende afsnit har ansøger og Varde Kommune supplerende oplysninger, som fremkommer nedenfor.

7.8 Husdyrgødning - produktion, opbevaring og udbringning

Den ny fortank godkendt i 2018 på 200 m³ udgår i denne ansøgning.

På husdyrbruget vil der efter udvidelsen være en samlet opbevaringskapacitet til flydende husdyrgødning på 18.000 m³. Opbevaringskapaciteten til den flydende husdyrgødning fremgår af tabel 3.

Opbevaringsanlæg	Før udvidelsen (m ³)	Efter udvidelsen (m ³)	Byggeår / 10 års beholderkontrol
Gylletank (bygning 15)	3.000	3.000	2001 / 2022
Gylletank (bygning 16)	4.000	4.000	2007 / 2018
Gylletank Debelvej 250	900	900	1987 / 2015
Ny Gylletank (bygning 17)	-	5.000	-
Gyllekanaler	1.212	1.900	-
Frøstrupvej 130	2.500	2.500	2000 / 2022
Frøstrupvej 130 v/efterskolen	700	700	1990 / 2022
I alt	12.312	18.000	

Tabel 3. Husdyrbrugets opbevaringskapacitet (ejet) før og efter udvidelsen.

Ansøger redegør for gyllekanaler og bygningsnumre refererer til figur 7:

- Bygning 3, eksisterende ca. 450 m³
- Bygning 4, eksisterende ca. 750 m³
- Bygning 6/7 eksisterende og ny spalter/drivgang, ca. 280 m³
- Bygning 8 ny tværkanal med spalter, ca. 180 m³
- Bygning 18 ny drivgang med spalter, ca. 240 m³

Samlet 1.900 m³.

Ejendommen har en samlet opbevaringskapacitet på 18.000 m³.

Som en del af ansøgningen ønskes der etableret en ny gyllebeholder på 5.000 m³.

Varde Kommune vurderer, at den ny gyllebeholder er erhvervsmæssigt nødvendigt for husdyrbrugets drift som en landbrugsejendom, da beholderen opfylder nødvendigheden i forhold til husdyrproduktionen.

Det begrundes med, at der i forbindelse med et basis miljøtilsyn den 1. november 2022 blev registreret 506 årskøer plus opdræt (fra gødningsregnskabet 2020/2021). Med dette dyrehold beregnes produktionen af flydende husdyrgødning til 15.830 m³ og dybstrøelsen til 2.363 m³. Da al dybstrøelse leveres til Outrup biogas og modtages som returgylle i forholdet 1:1 svarer det til i alt 18.193 m³ flydende husdyrgødning. Derudover er der tilløb fra møddingsplads på 110 m² (bygning 12), ensilageanlæg på 3.111 m² (bygning 13), ensilageanlæg på 1.188 m² (bygning 14).

Der regnes med en nedbørsmængde på 1 m³/m² årligt.

Fremadrettet kommer yderligere opsamling til gylleholdere:

- den nyetablerede plansilo fra 2023/2024 på 1.100 m² (bygning 9)
- en ny kalveplads på 195 m² (bygning 19)
- en ny kalveplads på 104 m² (bygning 20)
- en ny vaskeplads på ca. 150 m² (i tilknytning til bygning 18)

I alt giver ovenstående: 24.151 m³. Derudover øges besætningen med den ny stald, hvilket ikke er indregnet her. Samtidig er udsprinkling af restvand fra siloer ikke praktisk muligt på grund af faldende terræn til ådal nord for ejendommen.

Jævnfør ovenstående vurderer Varde Kommune, at den ny gyllebeholder samlet set er erhvervsmæssigt nødvendigt for husdyrbruget og ejendommen set som en helhed. Husdyrbruget og arealet med den ny gyllebeholder har samme ejendomsnummer og kan derfor godkendes samlet.

I husdyrgødningsbekendtgørelsen fremgår der krav til styrke, tæthed og bestandighed. Disse krav er almindeligt gældende, og skal overholdes.

Miljøstyrelsen har udgivet et vejledende byggeblad for gyllebeholdere, Vejledning nr. 13, 2015. I Landbrugets Byggeblad nr. 103.05-04 er beskrevet hvordan rørføringer kan udføres, så de overholder gældende lovgivning.

Da ansøger ikke i forbindelse med ansøgning om miljøgodkendelse har redegjort for de nærmere detaljer vedrørende ny gyllebeholder, stiller Varde Kommune vilkår om, at der senest 2 uger før beholderen etableres, skal indsendes følgende til Varde Kommune:

- Dokumentation for at beholderen inklusive rørføring opføres i henhold til reglerne husdyrgødningsbekendtgørelsen, herunder styrke, tæthed og bestandighed; et såkaldt myndighedssæt.
- Målfaste tegninger af beholderen inklusive højde samt rørføringer til- og fra tanken
- Myndighedssæt på gylletank og teltoverdækningen

Dybstrøelse fra husdyrholdet opbevares på møddingsplads og leveres til biogas.

Varde Kommune vurderer, at produktion og opbevaring af husdyrgødning er tilstrækkeligt beskrevet.

7.9 Ensilage- og foderopbevaring

Ansøger oplyser: *Ingen ændringer i forhold til miljøgodkendelsen fra december 2023.*

Den ansøgte ny ensilageplansilo godkendt i tillæg nr. 1 til miljøgodkendelse den 5. december 2023 er etableret i 2023/2024 og skal færdigmeldes. Det stilles som vilkår.

I henhold til lovgivningen må ikke-saftgivende ensilage opbevares i markstak. Markstakke med ensilage skal altid som minimum overholde afstandskravene, som fremgår af husdyrgødningsbekendtgørelsens § 5. Varde Kommune anbefaler endvidere at markstakke placeres under hensyntagen til naboer, så de placeres så langt væk fra nabobeboelser som muligt.

Varde Kommune vurderer, at opbevaring af ensilage og foder er tilstrækkeligt beskrevet, og at ensilage og foder opbevares miljømæssigt forsvarligt på husdyrbruget.

7.10 Transporter

Ansøgers oplyser:

Fra ejendommen på Frøstrupvej 151 vil antallet af transportere med foder og lignende stort set være uændret ift. miljøgodkendelsen fra dec. 2023 hvori der henvises til miljøgodkendelsen fra 2018. Der er dog korrektioner til transportere med husdyrgødning. Se nedenstående.

Stort set al husdyrgødning både fast og flydende leveres til biogas, hvorfra det leveres retur igen til enten ansøger eller eksterne modtagere af gyllen.

Når de godkendte, men endnu ikke opførte, staldanlæg bliver opført så forventes et årligt antal lastbil transportere med husdyrgødning på ca. 600 stk. tur/retur til biogas. Dette antal er jævnt fordelt over hele året.

Antallet af traktortrukne transportere med husdyrgødning i forbindelse med udbringning vurderes til ca. 800 stk. årligt. Hovedparten af dette antal vil være i forårsmånederne, men der vil også være udbringning hen over sommer og efterår.

Der er siden sidst (miljøgodkendelsen fra december 2023) foretaget et vejsyn omkring den privatfællesvej øst for husdyrbruget med forløb mod nord, hvor der er lavet en aftale om en fordeling af vedligeholdelsesudgifter til vejen.

Varde Kommune vurderer, at transportere er tilstrækkeligt beskrevet.

Forurening og gener fra husdyrbrugets anlæg

7.11 Lugt

Lugt stammer fra staldene, samt fra opbevaring, transport og udbringning af husdyrgødning.

I Husdyrgodkendelsesbekendtgørelsens bilag 3 er fastsat det landsdækkende beskyttelsesniveau for lugt, der skal anvendes i kommunernes vurdering af, om der er væsentlige lugtgener i forbindelse med udvidelse af et husdyrbrug. Det fremgår af reglerne, at dette beskyttelsesniveau som udgangspunkt er tilstrækkeligt til at sikre omgivelserne imod væsentlige lugtgener.

Ifølge beskyttelsesniveauet skal projektet overholde bestemte lugtgeneafstande, hvis længde afhænger af forskellige områders lugtfølsomhed. Lugtgeneafstandene beregnes i *husdyrgodkendelse.dk* efter to forskellige metoder, henholdsvis den Ny Lugtvejledning og FMK-vejledningen. Det er de længste beregnede lugtgeneafstande, der skal overholdes.

Ved beregning af geneafstanden for lugt indregnes kumulation fra andre husdyrproducenter såfremt der er husdyrproducenter med en ammoniakemission på mere end 750 kg NH₃-N pr år indenfor en radius af 100 meter fra enkeltbeboelsen og såfremt der er husdyrproducenter med en ammoniakemission på mere end 750 kg NH₃-N pr år indenfor en radius af 300 meter fra samlet bebyggelse og byzone.




Ved én anden ejendom med en ammoniakemission på mere end 750 kg NH₃-N pr år forøges geneafstanden med 10 %.

Ved to eller flere andre ejendomme med en ammoniakemission på mere end 750 kg NH₃-N pr år forøges geneafstanden med 20 %.

Varde Kommune vurderer, at kumulation ikke er aktuelt i denne sag.

Ifølge beregningerne udført i *husdyrgodkendelse.dk* vil geneafstanden i forhold til byzone være 902 meter, samlet bebyggelse 672,7 meter og enkeltbolig 238,6 meter. Genekriterierne er overholdt, se tabel 4.

Ved lugtberegning regnes fra midten af de enkelte stalde. Derfor er afstanden i tabel 4 anderledes end i figur 1 og 2.

Bebyggelse	Kumulation	Model	Ukorrigeret geneafstand (m)	Korrigeret geneafstand (m)	Vægtet gennemsnitsafstand (m)	Genekriterie overholdt
 Frøstrupvej 133	0	NY	238,6	238,6	240,9	Ja
 Frøstrupvej 132A	0	NY	672,7	605,4	674,1	Ja
 Kvong By, Kvong	0	NY	902	902	2017	Ja

Tabel 4. Samlet resultat af lugtberegning med beregnede geneafstande fra husdyrbruget efter planlagt udvidelse. Tabel fra *husdyrgodkendelse.dk*.

Lovens minimumskrav til afstande til nærmeste beboelser indenfor de tre typer er overholdt. Varde Kommune vurderer derfor, at lugt fra staldene ikke vil give væsentlige gener for omgivelserne.

Varde Kommune stiller følgende vilkår til den ny gyllebeholder:

- Den ny gyllebeholder (bygning nr. 17) skal forsynes med fast overdækning i form af teltoverdækning med indvendigt skørt.

- Åbning af teltdugen må kun ske i forbindelse med omrøring, tømning og udbringning af gylle.
- Skader på teltoverdækningen skal repareres inden for en uge efter skadens opståen.
- Hvis en skade ikke kan repareres inden for en uge, skal der indgås aftale om reparation inden to hverdage efter skadens opståen. Tilsynsmyndigheden underrettes straks herom.

Der skal føres en logbog for gyllebeholderen, hvori eventuelle skader på teltoverdækningen noteres med angivelse af dato for skaden samt dato for reparation. Logbogen skal opbevares på husdyrbruget i mindst fem år og forevises på tilsynsmyndighedens forlangende.

Varde Kommune vurderer samlet, at lugt fra husdyrbrugets produktion, opbevaring og udbringning af husdyrgødning, ikke vil medføre lugtgener, der stiger til et niveau, som ikke bør accepteres af omgivelserne, når de stillede vilkår efterleves. Der stilles generelle vilkår til forebyggelse af lugtgener. Varde Kommune kan kræve en undersøgelse, hvis det skønnes, at lugtgener i omgivelserne er større end det kunne forventes ud fra grundlaget for miljøvurderingen. Ansøger afholder selv omkostningerne til dokumentation, undersøgelser og målinger.

7.12 Støj og rystelser

Ansøger oplyser: *Ingen ændringer ift. miljøgodkendelsen fra dec. 2023.*

Som supplement til gældende miljøgodkendelse for 2018:

Al transport ifm. ensilering og fodring sker på området mellem staldene, laden (hvori kraftfoder, mineraler mv. opbevares) og plansiloerne. Bygningsmassen vil derfor medvirke til at afskærme mod omgivelserne for bl.a. støj- og evt. lysgener.

Omkring den nye stald er der planlagt en transportvej, som anvendes ved fodring. Der fodres en gang dagligt, og i den nye stald vil der typisk forekomme fodring med to læs dagligt. På bygningskitsen er der indtegnet en transportvej hele vejen omkring den nye stald. Der vil normalt ikke forekomme transporter med foder på den vestlige side af stalden. Ved fodring køres ind i stalden i den nordlige ende, og der vendes uden for den sydlige gavl, og der køres retur med fodring inde i stalden.

Varde Kommune vurderer, at der ikke vil komme nye støjkloder (støj fra dyr og maskiner på Frøstrupvej) i forhold til gældende miljøgodkendelse fra 2018, men kommunen vurderer, at støjkloderne vil komme tættere på nærmeste nabo mod vest grundet den mere vestvendte placering af ny ensilageplansilo og ny stald i forhold til miljøgodkendelsen i 2018.

Ansøger redegør for brug af støjsvage pumper i forbindelse med ifyldning af den ny gylletank. Det vurderer Varde Kommune som positivt.

Varde Kommune stiller generelle vilkår til overholdelse af støjgrænser, og at der om nødvendigt kan kræves dokumentation for at støjgrænserne er overholdt. Et landbrug har lov til at støje, men der er grænser for støj jævnfør tabellen i afsnit 4.7 med vilkår om støj.

I Miljøstyrelsens vejledning nr. 5/1984 om "ekstern støj fra virksomheder" anføres ingen grænseværdier for støjbelastningen fra virksomheder ved boliger i det åbne land. Dog anføres, at man som udgangspunkt ved fastsættelse af støjgrænser ved nærmest liggende enkeltbolig bør anvende de grænseværdier, som er gældende for områder med blandet bolig- og erhvervsbebyggelse. Disse værdier er anvendt i denne afgørelse.

I en orientering fra Miljøstyrelsen nr. 9 1997 fremgår foreslåede grænser for vibrationer i det eksterne miljø.

Varde Kommune vurderer samlet, at ansøges redegørelse for støj og rystelser er tilstrækkeligt beskrevet. Varde Kommune vurderer også, at støj og rystelser i forbindelse med den ansøgte drift ikke stiger til et niveau, som ikke bør kunne accepteres af omgivelserne, som ligesom husdyrbruget ligger i et særligt værdifuldt landbrugsområde egnet til store husdyrbrug jævnfør kommuneplanen.

7.13 Lys

Ingen ændringer i forhold til miljøgodkendelsen fra december 2023.

Ansøger oplyser supplerende i forhold til gældende miljøgodkendelse fra 2018:

Al transport ifm. ensilering og fodring sker på området mellem staldene, laden (hvori kraftfoder, mineraler mv. opbevares) og plansiloerne. Bygningsmassen vil derfor medvirke til at afskærme mod omgivelserne for bl.a. støj- og evt. lysgener.

Der kommer udendørs belysning med sensor ved porten i begge ender af den nye stald. Ved de nye kalvepladser (bygning 19 og 20) er der lys tændt ifm. fodring og tilsyn mv. Lyset er placeret på gavlen af den tilstødende stald.

Ellers ingen ændringer ift. gældende miljøgodkendelse.

Varde Kommune vurderer, at der ikke vil være væsentlige gener forbundet med husdyrbrugets belysning. Dog stilles et generelt vilkår om, at husdyrbrugets drift ikke må medføre væsentlige lysgener udenfor husdyrbruget.

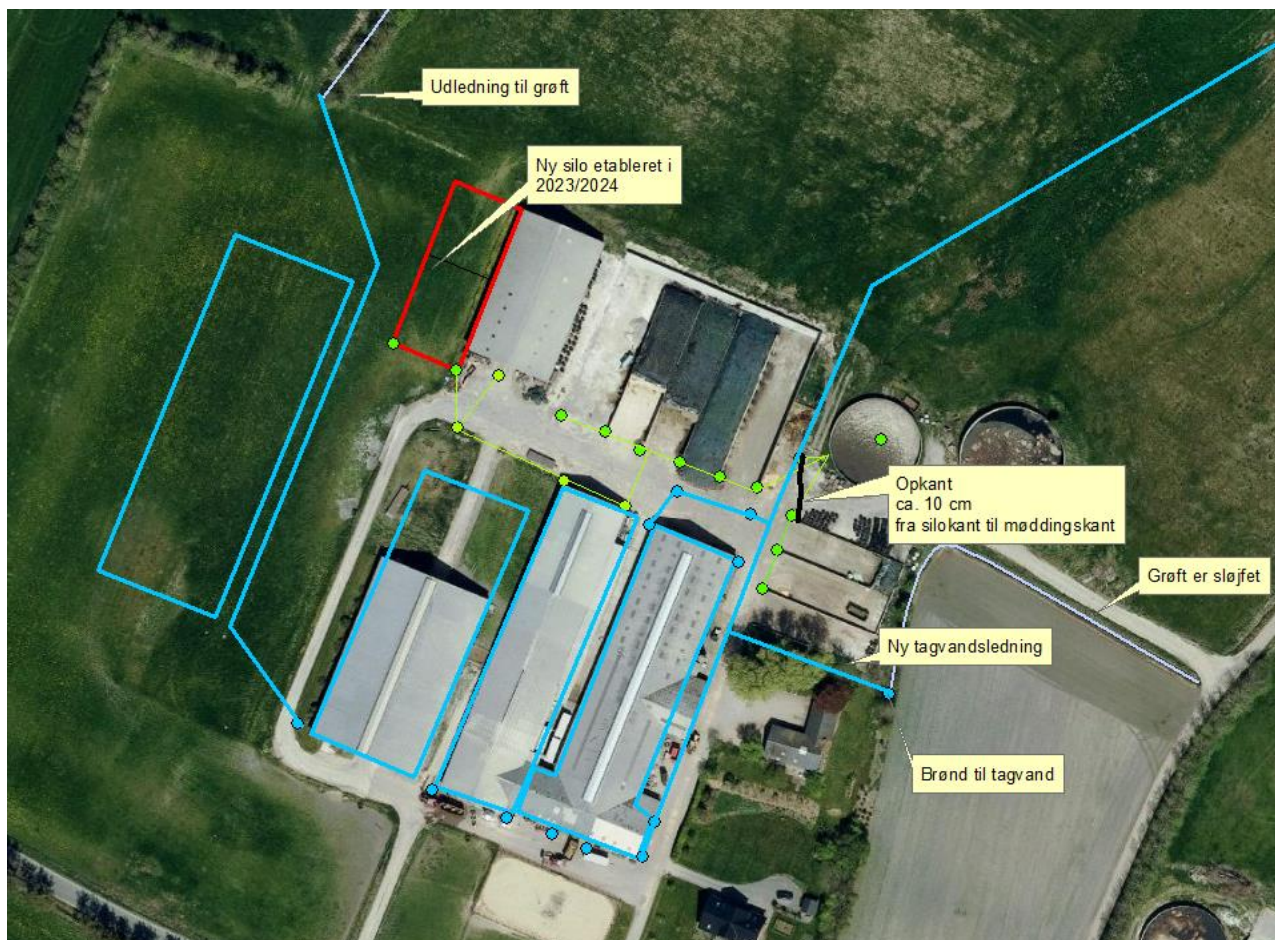
7.14 Spildevand

Ansøger oplyser som supplement til gældende miljøgodkendelse fra 2018:

Spildevandet fra den nye plansilo ledes i gylletank.

Spildevandet fra de udendørs kalvepladser (bygning 5, 19 og 20) ledes i gyllekanaler.

Tagvandet fra den nye kostald (bygning 8) og udvidelsen af eksisterende kostald (bygning 7) ledes via brønd til grøft, som vist i gældende miljøgodkendelse fra 2018.



Figur 10. Aktuell afløbsplan.

Siden sidste miljøgodkendelse i 2023 er grøften langs matrikelskel syd for gylletankene sløjfet, og tagvand fra det nye og det ældre stuehus er nu koblet på staldens eksisterende tagvandsforløb, jævnfør figur 10.

Historisk har der været udfordringer med afstrømning af næringsstofberiget overfladevand fra ensilagesiloer og tilknyttede aktivitetsområder mod øst på jord og til grøften.

Derfor stiller Varde Kommune følgende vilkår: Eksisterende opkant ved østlig side af ensilageanlægget på ca. 10 cm i højden (markeret med sort i figur 10) skal bevares og vedligeholdes, så kanten vedvarende fungerer som barriere i forhold til at minimere risiko for afstrømning af næringsberiget overfladevand på jorden.

Udledningstilladelsen til Vandvig Grøft fra den 20. februar 2018 gælder de samme antal m² som dette tillæg til miljøgodkendelse også omhandler. Derfor er udledningstilladelsen fra 2018 stadig gældende og dermed også vilkårene heri, blandt andre en maksimal udledning på 25 l/sek. til Vandvig Grøft.

I skrivende stund er kommunen i dialog med ansøger, da kommunen er ved at gennemføre en forundersøgelse for et projekt langs med Vandvig/Nørvang Grøft. Indtil videre ser det ud til, at projektet kan realiseres, og hvis det bliver det, har udledningens mængde mindre betydning, da det så kan ledes til vådområdet. Hvis vådområdet ikke bliver til noget, så skal vandføringen ikke overstige det den nuværende tilladelse foreskriver.

Varde Kommune vurderer ud fra ansøgers redegørelse at afledning af spildevand er tilstrækkeligt beskrevet, og at spildevandet fra husdyrbruget bortledes miljømæssigt forsvarligt.

7.15 Beskyttede naturområder omkring husdyrbruget - ammoniak

På et husdyrbrug er det stalde og husdyrgødningslagre, der er hovedkilden til udledning af luftbåret kvælstof (ammoniakfordampning). Beregninger, der er foretaget i *husdyrgodkendelse.dk*, viser at ammoniakfordampningen fra 8-årsdriften er 3.998,5 kg NH₃-N pr. år, fra nudriften 4.437,0 kg NH₃-N pr. år og i ansøgt drift 8.420,3 kg NH₃-N pr. år, se figur 11.

Driftstype:	Ammoniakemission fra staldafsnit (kg NH ₃ -N/år)	Ammoniakemission fra lagre (kg NH ₃ -N/år)	Ammoniakemission fra husdyrbruget (kg NH ₃ -N/år)
Ansøgt drift	7673,2	747,1	8420,3
Nudrift	3894,0	543,1	4437,0
8 års-drift	3455,5	543,1	3998,5

Figur 11. Samlet ammoniakemission fra husdyrbruget, stald og lager. Tabel fra *husdyrgodkendelse.dk*

Det ansøgte projekt medfører således en stigning i ammoniakfordampningen på 4.421,7 kg NH₃-N pr. år i forhold til 8 års driften og 3.983,3 kg NH₃-N pr. år i forhold til nudriften.

Forudsætningerne for ammoniakemissionen i ansøgt drift er følgende:

- at nybyggeri etableres som godkendt
- at eksisterende byggeri er som godkendt
- at den ny gyllebeholder (bygning 17) teltoverdækkes.

Tiltagene stilles som vilkår i afsnit 4.

Internationale naturbeskyttelsesområder (Natura 2000)

Ansøger oplyser:

Biologisk mangfoldighed

I den generelle husdyrlovgivning er der krav til maksimale belastninger med kvælstof på særlig følsomme naturtyper (kategori 1 og 2). Der skal ligeledes vurderes, om udledninger af ammoniak fra husdyrbruget vil påvirke bilag IV arter negativt. Det vurderes, at ved overholdelse af de generelle afskæringskriterier, så vil udledninger fra husdyrbruget ikke påvirke den biologiske mangfoldighed negativt.

I henhold til "Bekendtgørelse om udpegning og administration af internationale naturbeskyttelsesområder samt beskyttelse af visse arter" (Bek. nr. 2091 af 12. november 2021) skal Varde Kommune foretage en vurdering af, om projektet i sig selv, eller i forbindelse med andre planer og projekter, kan påvirke et Natura 2000-område væsentligt.

Der er ca. 8,5 km sydvest fra husdyrbrugets bygninger til nærmeste internationale naturbeskyttelsesområde, som er Habitatområde nr. 56 ved Filsø.

Varde Kommune har i *husdyrgodkendelse.dk* foretaget beregninger, som viser, at ammoniakdepositionen i ansøgt drift til nærmeste Internationale naturbeskyttelsesområde bliver 0,0 kg NH₃-N /ha/år.

Der er således ikke grund til at foretage konsekvensvurdering efter § 6 i bekendtgørelsen.

§ 7 områder

I henhold til § 7 i Husdyrbrugloven, er etablering, udvidelse og ændring af anlæg på husdyrbrug ikke tilladt, hvis de ligger tættere end 10 m fra – eller helt eller delvist indenfor nærmere bestemte ammoniakfølsomme naturtyper.

Kategori 1-natur (nærmere bestemte ammoniakfølsomme naturtyper beliggende inden for internationale naturbeskyttelsesområder).

Anlægget er beliggende ca. 8,9 km m fra det nærmeste naturområde, der er omfattet af § 7 stk. 1 nr. 1 i husdyrbrugloven, og beliggende indenfor internationale naturbeskyttelsesområder.

Det drejer sig om en ammoniakfølsom Natura2000-naturtype, 4010 en Våd hede, og indgår i udpegningsgrundlaget for området. Området er kortlagt af Naturstyrelsen i forbindelse med Natura 2000-planlægningen..

Varde Kommune har i *husdyrgodkendelse.dk* foretaget beregninger, som viser, at ammoniakdepositionen i ansøgt drift til nærmeste kategori 1-naturområde bliver 0,0 kg NH₃-N /ha/år.

Kategori 2-natur (nærmere bestemte ammoniakfølsomme naturtyper, der er beliggende uden for internationale naturbeskyttelsesområder).

Anlægget er beliggende ca. 8,1 km syd for det nærmeste naturområde, der er omfattet af § 7 stk. 1 nr. 2 i husdyrbrugloven, som omfatter nærmere bestemte ammoniakfølsomme naturtyper, der er beliggende udenfor internationale naturbeskyttelsesområder. Det drejer sig om en hede.

Varde Kommune har i *husdyrgodkendelse.dk* foretaget beregninger, som viser, at ammoniakdepositionen i ansøgt drift til nærmeste kategori 2-natur bliver 0,0 kg NH₃-N /ha/år.

Varde Kommune vurderer på den baggrund, at udvidelsen ikke vil medføre nogen væsentlig påvirkning af § 7-områder og derfor ikke vil påvirke § 7 områderne negativt.

§ 3 områder

Af figur 12 og fremgår de områder, som indenfor en afstand af 1.000 m fra anlægget er omfattet af naturbeskyttelseslovens § 3. De aktuelle naturområder er uændret i forhold til miljøgodkendelsen fra 2018.

Kategori 3-natur

Indenfor 1.000 m fra anlægget er der 2 moser og 5 enge, se figur 12.

Ingen af områderne er udpeget som rekreative områder, indgår i kommuneplanens udpegning af værdifulde kulturmiljøer eller er omfattet af fredning.

Alle naturområder i figur 12 er udpeget som Grønt Danmarkskort i Varde Kommunes kommuneplan, med undtagelse af Eng vest, se figur 12, og er dermed også omfattet af kommuneplanens handleplan for naturpleje. Der er dog ingen konkrete planlagte naturindsatser for områderne.

Varde Kommune har ikke kendskab til kvælstofbidrag til områderne fra andre kilder.

Nærmeste kategori 3-natur er mosen øst for husdyrbruget.



Figur 12. § 3 arealer indenfor 1.000 m fra husdyrbruget. Mosen mod øst (rødskraveret) ses i figur 13.



Figur 13. Det tættest beliggende kategori 3 natur er mosen øst for husdyrbruget. Her indtegnet med en linje, som angiver afgrænsningen til de mest værdifulde områder i mosen, hvilket er nord for linjen. På linjen er markeret 5 naturpunkter, hvortil der er beregnet merdeposition.

Mosen mod øst er i Kommuneplan 2021 udpeget som eksisterende værdifuld natur jf. Grønt Danmarkskort. I kommunens Naturkvalitetsplan er mosen værdisat og målsat som værende B. Mosen er et tilgroet kær med stedvis forekomst af fattigkærs-arter. Varde Kommune vurderer, at det tilgroede parti sydvest for punkt 2 til 5 ikke er kvælstoffølsomt. Naturpunkt 1 i mosen vurderes som ikke kvælstoffølsomt.

Nordøst for punkterne dominerer naturtypen overgangsfattigkær. Der er registreret enkelte kvælstoffølsomme arter, herunder grå star, almindelig star, næbstar, stjernestar, engviol, men ligeledes en andel eutrofile arter. Naturtilstanden er moderat. Eftersom baggrundsdepositionen er 15,8 kg N/ha/år (total kvælstofdeposition gennemsnitligt for perioden 2019-2021), er den forventede totaldeposition efter udvidelsen 18,8 og 18,5 kg N/ha/år ved punkt 2 og 3 henholdsvis og yderligere faldende jo længere mod øst. Tålegrænsen for mosen vurderes på baggrund af artssammensætningen at være 20-25 kg N/ha/år. Det vurderes derfor, at der for arealet nordøst for punkt 2 til 5 ikke vil opstå en tilstandsændring med en merdeposition op til 1,4 kg N/ha/år og dermed en totaldeposition op til 19 kg N/ha/år, hvilket er under tålegrænsen og derfor accepteres udvidelsen.

Naturpunkt nr. i mosen	Merdep. i forhold til 8 års drift / totaldep., kg N/ha/år	Baggrundsbelastning inklusiv totaldep., kg N/ha/år	Bemærkning
1	2,1 / 4,8	20,6	Tålegrænsen for mosen vurderes på baggrund af artssammensætningen til at være 20-25 kg N/ha/år.
2	1,4 / 3,2	19,0	

3	1,3 / 2,8	18,6	Naturpunkt 1 i mosen vurderes som ikke kvælstoffølsomt.
4	0,8 / 2,2	18,0	Der vurderes derfor, at der for arealet nordøst for punkt 2 til og med 5 ikke vil opstå en tilstandsændring med en merdeposition på 1,4 kg N/ha/år, og dermed en totaldeposition op til 19 kg N/ha/år, hvilket er under tålegrænsen og derfor accepteres udvidelsen.
5	0,5 / 1,5	17,3	

Tabel 5. Den beregnede merdeposition i forhold til 8 års driften og totaldeposition i kg N/ha/år ved de naturpunkter, som afgiver afgrænsningen til de mest værdifulde områder i mosen. Mosens baggrundsbelastning er 15,8.

Engene øst og nordøst for husdyrbruget er fugtige kulturrenge, hvor der bliver taget slet. Engene er domineret af lysesiv, mosebunke, engrævehale, krybhvene, røgræs og knæbøjet rævehale. Der er ikke forekomst af kvælstoffølsomme arter i den påvirkede del af den nordøstlige eng eller i engen mod øst. En merdeposition op til på 3,2 kg (Eng øst i figur 12) vurderes ikke til at medføre en tilstandsændring jf. § 3 i naturbeskyttelsesloven, hvorfor det ansøgte ikke kræver en dispensation.

Engen mod nord og vest er mindre isolerede kulturrenge, som senest er blevet omlagt i 2016. Engen bliver intensivt afgræsset og i enkelte år tages der høslæt. Grundet driften og de hyppige omlægninger vurderes engene ikke til at være kvælstoffølsomme, hvorfor en merdeposition på 2,3 kg (Eng nord i figur 12) og 1,2 kg (Eng vest i figur 12) ikke vil medføre en tilstandsændring jf. naturbeskyttelsesloven § 3.

Den beregnede merdepositionen i mosen mod nord med en merdeposition på 0,9 overstiger ikke 1,0 kg NH₃-N/ha/år ved naturpunktet fastsat efter en besigtigelse, se figur 13.1.

Kommunen har besigtiget mosen mod nord den 4. maj 2023. Kommunen konstaterer, at de høje naturværdier især er knyttet til det centrale pilekrat, hvor der primært er hængesæk i de tidligere tørvegrave. Den sydlige del af mosen er et forholdsvis artsfattig pilekrat og højstaudesump med primær opvækst af kvælstoftolerante arter såsom mjøddurt, angelik, røgræs, bredbladet dunhammer, krybhvene, dyndpadderok og engrævehale. Der er ikke grund til at stille vilkår om maksimal kvælstofdeposition.

På nedenstående figur 13.1. er vist med gul omkreds, hvor det værdifulde område med de kvælstoffølsomme arter er. Her er der fortsat udbredt forekomst af bukkeblad, næbstar, almindelig star, trindstænglet star, grå star, smalbladet kæruld, kragefod, engviol, hundehvene og engkabeleje. Den beregnede kvælstofdeposition ved den sydlige grænse af den gamle tørvegrav (se det gule punkt) er beregnet til 1,0 kg N/ha/år og derfor kan udvidelsen accepteres.



Figur 13.1. Mosen mod nord hvor det gule område markerer de værdifulde naturværdier.

Det kan ligeledes meddeles, at der på det foreliggende grundlag ikke ville kunne meddeles dispensation til rydning af den centrale del af mosen. Området er så vådt, at færdsel med maskiner og udtagning af træet vil skade mere, end det vil gavne. Effekten vil i tillæg være begrænset, eftersom pilen vil skyde på ny fra stub inden for en kort årrække. Når der bliver gennemført et vådområde-projekt, vil en mere naturlig hydrologi i området medføre, at gråpil vil drives mindre godt i mosen, og delvis vil gå ud og det vil ændre naturtypen i området.

Indenfor 1.000 m fra anlægget er der ikke ammoniakfølsomme skove.

Øvrig § 3-natur

Indenfor 1.000 m fra anlægget er der registreret en del mindre søer. Varde Kommune vurderer, at den luftbårne ammoniakdeposition fra anlægget har en meget begrænset effekt. Hovedkilden til næringsberigelse af søerne vurderes at være overfladevand fra dyrkede arealer, dels som vand, der løber på jordoverfladen til søerne, samt næringsberiget overfladevand der løber til søerne via rodzonen på dyrkede arealer. Ammoniak fra anlægget vurderes ikke at forringe naturtilstanden i § 3 søerne.

Varde Kommune har i *husdyrgodkendelse.dk* foretaget beregninger af ammoniakdepositionen på de nærmest liggende Natura 2000, Kat. 1- og Kat. 2-naturområder samt de øvrige nærmest liggende naturområder.

Beregningerne fremgår af tabel 6, og er foretaget ud fra 8-årsdriften, nudriften og den ansøgte drift.

Lokalitet	Natur-type	Afstand (m)	Ruhed opland	Ruhed område	Merdeposition ift. 8-års drift, kg NH ₃ -N / ha	Merdeposition ift. nudrift, kg NH ₃ -N / ha	Totaldeposition ansøgt drift kg NH ₃ -N / ha
Natura 2000	-	8.500	-	-	0,0	0,0	0,0
Kategori 1	Våd hede	8.900	-	-	0,0	0,0	0,0
Kategori 2	Hede	8.100	-	-	0,0	0,0	0,0
Kategori 3	Se ovenfor side 40-42						

Tabel 6. Beregning af ammoniakdeposition på vigtige naturområder.

På baggrund af ovenstående vurderer Varde Kommune, at udvidelsen af husdyrbruget ikke vil påvirke § 3-områder væsentligt som følge af ammoniakdeposition, og at udvidelsen ikke vil medføre tilstandsændringer på disse områder.

Bedste tilgængelige teknik (BAT)

Ansøger oplyser:

Mht. anvendelse af bedst anvendelig teknik, så er der ingen ændringer ift. gældende miljøgodkendelse. Husdyrbruget lever fortsat op til BAT.

Med begrebet BAT menes den teknik, som mest effektiv giver et højt beskyttelsesniveau for miljøet som helhed, og som samtidig er afvejet i forhold til fordele og økonomiske udgifter.

Ansøgere om miljøtilladelse/miljøgodkendelse af husdyrbrug med en ammoniakemission højere end 750 kg NH₃-N/år, skal begrænse ammoniakforureningen ved anvendelse af BAT.

I Varde Kommunes vurdering af BAT indgår bl.a.

- Miljøstyrelsens Teknologiliste
- Miljøstyrelsens Teknologiblade
- Bilag 3 i husdyrgodkendelsesbekendtgørelsen

I det følgende redegøres der for ansøgers oplysninger om anvendelse af BAT, samt Varde Kommunes vurdering af om ansøger lever op til det niveau, som Varde Kommune fastlægger som BAT-niveauet for husdyrbruget.

7.16 BAT – Ammoniak

Varde Kommune/ansøger har beregnet projektets BAT-krav ud fra Bilag 3 i Husdyrgodkendelsesbekendtgørelsen, se tabel 7.

	Stalde	Lagre	Total
Samlet BAT krav (kg NH ₃ -N /år)	7673	951	8624
Faktisk emission (kg NH ₃ -N /år)	7673	747	8420
Forskel (kg NH ₃ -N /år)	-	-	204
Vejledende BAT Overholdt?	-	-	Ja

Tabel 7. Samlet BAT-beregning.

BAT-kravet for projektet er beregnet til 8.624 kg NH₃-N og projektets reelle ammoniakemission er på 8.420 kg NH₃-N. Projektet har således en total ammoniakemission, der er 204 kg lavere end BAT-kravet og dermed vurderer Varde Kommune, at ansøger lever op til lovgivningens krav om BAT på punktet ammoniak.

BAT-niveauet er opnået ved at

- produktionsarealer er som anført i vilkår 4.1.a.

Teltoverdækningen er ikke et BAT-krav.

Som der er redegjort for ovenfor, lever ansøger op til Varde Kommunes BAT-krav for husdyrbruget. Varde Kommune vurderer på den baggrund, at ansøger i henhold til § 27 i Husdyrbrugloven har truffet de nødvendige foranstaltninger til at forebygge og begrænse forurening ved anvendelse af den bedste tilgængelige teknik.

8 Alternative muligheder

Ansøger oplyser: Der har tidligere været et ønske om en ekstern placering af gylletanken i det åbne land. Denne placering i det åbne land er fravalgt pga. dårlige jordbundsforhold det pågældende sted.

Den nu ansøgte placering af gylletanken er derfor valgt for at holde de forskellige bygningselementer (stalde, plansiloer/foderopbevaring og gylletanke) samlet i enheder på ejendommen. Det vurderes at give et godt helhedsudtryk af bygningsmassen. Den ansøgte gylletank kan ikke placeres længere mod nord, idet terrænet og jordbundsforholdene bliver meget lavere og fugtigere lige nord for gylletankene. Derudover planlægges et vådområde/lavbundsprojekt umiddelbart nord for gylletankene.

Der har været overvejet en anden placering af den nye kostald, hvor stalden var vendt 45 grader i forhold til den valgte placering. Denne alternative placering er fravalgt, da den vil komme tættere på nabobeboelse. Med den valgte placering følger alle bygninger de nuværende længderetninger, hvilket vurderes landskabsmæssigt at give et bedre helhedsindtryk. Derudover giver det en god logistik med korte transportveje omkring foder- og plansiloer samt staldene.

Varde Kommune vurderer at kunne tilslutte sig ovenstående.

9 Befolkning og menneskers sundhed

Ansøger oplyser: Der er via lovgivningen indført en begrænsning på ammoniakemissionen for husdyrbrug i form af krav om anvendelse af bedst anvendelig teknologi (BAT). BAT kravet er medvirkende til at de overordnede mål om begrænsning af ammoniakindhold i luften overholdes. Der er ligeledes via den generelle lovgivning krav til minimums lugtgeneafstande til de omkringboende for at sikre de omkringboende ikke udsættes for væsentlige lugtgener. Endelig er der også krav til maksimale støjbelastninger til de omkringboende. Risikoen ved spredning af sygdomme via husdyrene eller antibiotikaresistens håndteres af generelle veterinærregler i fødevarestyrelsens regi. Der er ikke særlige forhold, som betyder at der skal udvises særlig forsigtighed. Ved vurdering ud fra ovenstående vurderes det, at husdyrbruget kan drives på stedet uden at påvirke menneskers sundhed negativt.

Varde Kommune vurderer at udvidelsen ikke vil påvirke befolkning eller menneskers sundhed væsentligt.

10 Jordarealer, jordbund, vand, luft og klima

Ansøger oplyser: Ved den daglige drift af marker til et husdyrbrug er der krav til mark- og gødningsplaner. Dette indebærer blandt andet krav til maksimale mængder husdyrgødning pr. ha, og der er krav om udarbejdelse og indberetning af gødningsregnskaber, der inddrager både husdyr- og handelsgødning. Der er ligeledes krav til registrering af anvendelse af pesticider, og til årlig indberetning af dette forbrug. I den generelle lovgivning omkring husdyrbrug er der også krav til håndtering herunder opsamling, opbevaring og bortskaffelse af spildevand fra husdyrbruget. Ud fra ovenstående sammenholdt med tidligere nævnte krav vedr. ammoniak, lugt og støj vurderes det, at påvirkninger fra husdyrbruget til jordarealer og jordbund, overflade- og grundvand samt luften og klimaet generelt ligger inden for rammerne af, hvad den generelle lovgivning tillader.

Varde Kommune vurderer at kunne tilslutte sig ovenstående.

11 Nabo- / partshøring

Projektet blev udover ansøger og dennes konsulent sendt til høring hos naboer/partner, som ejer en matrikel indenfor lugtkonsekvenszonen, som er 711 meter fra husdyrbruget, i perioden fra den 16. juli 2024 til den 19. august 2024.

I forbindelse med denne nabohøring har Varde Kommune ikke modtaget bemærkninger.

12 Samlet vurdering

Ansøger vurderer:

Ansøger oplyser: *Ifølge bekendtgørelse om godkendelse og tilladelse m.v. af husdyrbrug skal der vurderes om der er kumulative effekter som følge af et samspil mellem to, flere eller alle faktorerne:*

- 1. Befolkningen og menneskers sundhed.*
- 2. Biologisk mangfoldighed med særlig vægt på kategori 1- og 2-natur, samt bilag IV-arter.*
- 3. Jordarealer, jordbund, vand, luft og klima.*
- 4. Materielle goder, kulturarv og landskabet.*

Det vurderes ud fra ovennævnte beskrivelser og vurderinger, at den kumulative effekt mellem punkt 1-4 ikke vil have væsentlige direkte eller indirekte virkning på omgivelserne.

Varde kommune vurderer:

Varde Kommune vurderer samlet, at det ansøgte projekt ikke vil medføre en væsentlig påvirkning af miljøet, naturen og naboerne, når de i miljøgodkendelsen opstillede vilkår overholdes.

Varde Kommune vurderer, at der kan meddeles godkendelse til det ansøgte, da:

- Der er truffet de nødvendige foranstaltninger til at forebygge og begrænse forurening ved anvendelse af den bedste tilgængelige teknik.
- Husdyrbruget i øvrigt kan drives på stedet uden at påvirke omgivelserne på en måde, som er uforenelig med hensynet til omgivelserne.
- Udvidelse og drift af husdyrbruget ikke medfører væsentlige virkninger på miljøet.

Bilag 1 – Færdigmeldingsskema

Varde Kommune Teknik & Miljø Bytoften 2 6800 Varde	Forbeholdt kommunen <i>Ejendomsnummer: 573-</i> <i>Anlægsnummer i BBR:</i> <i>Godkendt i sag-nr.:</i> <i>Sagsbehandlers initialer:</i>
Oplysninger til BBR-registrering NÅR DU HAR FÆRDIGGJORT ETABLERING AF GYLLEBEHOLDER / ENSILAGEPLADS / MØDDINGSPLADS / KALVEPLADS / VASKEPLADS M.M. HAR VI BRUG FOR FØLGENDE OPLYSNINGER FOR AT FÅ ANLÆGGET REGISTRERET I BBR. (Én blanket pr. anlæg)	

Vejnavn og husnummer:	
Postnummer og by:	
Hvad omhandler oplysningerne: (sæt kryds)	Nyetablering: Udvidelse: Ændring:
Hvad er etableret/udvidet/ændret: (sæt kryds)	Ensilageopbevaringsanlæg: Møddingsplads: Gyllebeholder: Andet:
Byggedata:	Grundareal: Rumfang: Højde: Opførelsessår:
Placering: (sæt kryds) (Skitse som bilag)	Placering fremgår af ansøgningen: Vedlagt skitse over evt. ændret placering:

Ejers underskrift: Med min underskrift bekræfter jeg, at byggeriet er etableret i henhold til gældende lovgivning.	
Navn:	Telefonnummer:
Evt. e-mail:	Dato:
Underskrift:	

Skemaet sendes til: teknik@varde.dk.