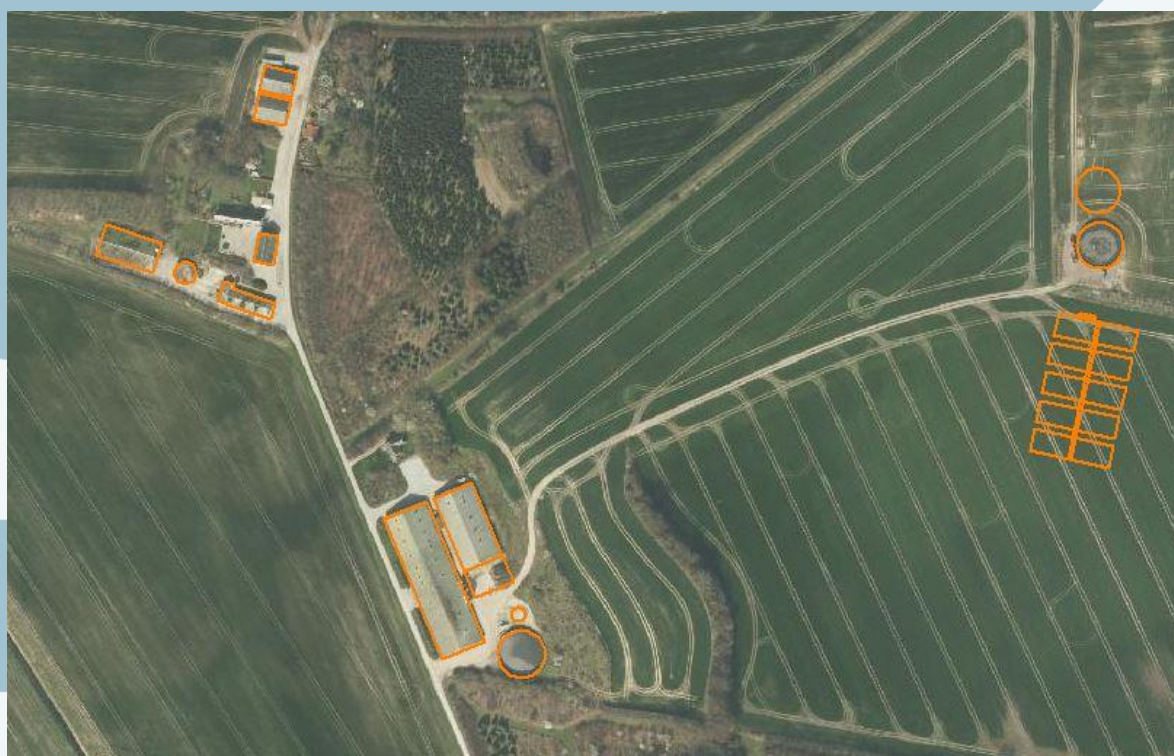




Kerteminde  
Kommune

# Miljøgodkendelse til udvidelse af produktionsarealet til søer og smågrise på Egensøvej 285, 5390 Martofte



Den 3. september 2020

# Indhold

<b>Miljøgodkendelse til udvidelse af produktionsareal</b> .....	1
<b>Afgørelse</b> .....	5
<b>Ikrafttræden</b> .....	6
<b>Vilkår for godkendelsen</b> .....	6
<b>Andre regler</b> .....	10
<b>Udnyttelsesfrist og bortfald</b> .....	11
<b>Retsbeskyttelse</b> .....	11
<b>Revurdering</b> .....	11
<b>Klagevejledning</b> .....	12
<b>Modtagere af kopi af afgørelsen</b> .....	12
<b>Miljøteknisk beskrivelse og vurdering</b> .....	13
<b>1. Indledning</b> .....	13
1.1 Ansøgning .....	13
1.2 Ansøger og ejerforhold .....	13
1.3 Kort beskrivelse af det ansøgte .....	13
1.4 Krav om godkendelse og godkendelsens omfang .....	14
1.5 Lovgivning .....	14
1.6 Offentlighed og høring .....	15
1.7 Behandling af høringssvar .....	15
<b>2. Beskrivelse af husdyrbruget</b> .....	17
2.1 Beliggenhed .....	17
2.2 Nuværende godkendelse .....	18
2.3 Placering og indretning af anlæg .....	18
<b>3. Ressourceforbrug</b> .....	21
3.1 Energi .....	21
3.2 Vand .....	21
<b>4. Landskabspåvirkninger</b> .....	22
4.1 Lokalisering .....	22
4.2 Landskabet .....	23
4.3 Landskabsvurdering .....	23
<b>5. Påvirkninger af miljø og naboer</b> .....	25
5.1 Spildevand og tagvand .....	25
5.2 Gødningsopbevaringsanlæg og opbevaringskapacitet .....	25
5.3 Lugt .....	26
5.4 Støj .....	27
5.5 Transport .....	28
5.6 Støv .....	29
5.7 Lys .....	30
5.8 Skadedyr .....	30
5.9 Døde dyr .....	30
5.10 Affald og kemikalier .....	30
<b>6. Ammoniakpåvirkning af naturområder</b> .....	31
6.1 Ammoniakemission fra husdyrbruget .....	31
6.2 Påvirkning af naturområder .....	31

<b>7. BAT- redegørelse</b> .....	34
<b>7.1 BAT management</b> .....	34
<b>7.2 BAT ammoniak</b> .....	35
<b>7.3 BAT foder</b> .....	35
<b>7.4 BAT energi</b> .....	36
<b>7.5 BAT vand</b> .....	36
<b>7.6 BAT miljøledelse</b> .....	37
<b>8. Uheld og driftsforstyrrelser</b> .....	37
<b>9. Alternative løsninger</b> .....	38
<b>10. 0-alternativet</b> .....	38
<b>11. Egenkontrol</b> .....	38
<b>12. Ændringer på virksomheden</b> .....	39
<b>13. Kommunens samlede vurdering</b> .....	39
<b>14. Bilag</b> .....	40

## **DATABLAD**

TITEL: § 16A MILJØGODKENDELSE

DATO FOR GODKENDELSE: 3. SEPTEMBER 2020

SKEMA NR.: 216439

BEDRIFTENS NAVN: EGENSØGÅRD

CVR-NR OG P-NUMMER: 25018044 OG 1007220657

CHR NUMMER: 98301

VIRKSOMHEDES ART: SVINEBRUG

EJENDOMSNUMMER: 440-0000729

MATR. NR: 1E OG 1A

EJERLAV: EGENSE BY, STUBBERUP

ADRESSE: EGENSØVEJ 285, 5390 MARTOFTE

BEDRIFTS EJER OG ANSØGER: JAKOB KROGH ANDERSEN

ANSVARLIG FOR BEDRIFTEN: JAKOB KROGH ANDERSEN, JKA@POST2.TELE.DK

KONSULENT: MAX JAKOBSEN, MJB@MAXJAKOBSEN.EU

TILSYNSMYNDIGHED: KERTEMINDE KOMMUNE

## Afgørelse

Kerteminde Kommune meddeler herved godkendelse efter § 16a i bekendtgørelse af lov om husdyrbrug og anvendelse af gødning m.v. (husdyrbrugloven), lovbek. nr. 256 af 12/03/2017, til udvidelse af produktionsarealet til søer og smågrise til i alt 6.734 m<sup>2</sup> til svineproduktionen på Egensøvej 285, 5390 Martofte.

Godkendelsen erstatter miljøgodkendelsen af 25. juni 2018, som herved ophæves.

Godkendelsen meddeles, da Kerteminde Kommune på baggrund af gældende lovgivning, Miljøstyrelsens vejledninger og beregningerne i Miljøstyrelsens it-ansøgningssystem vurderer, at husdyrbruget ikke vil have en væsentlig virkning på miljøet.

Godkendelsen meddeles under forudsætning af, at de gældende regler på området og godkendelsens vilkår overholdes. Forudsætningerne for godkendelsen er de oplysninger, der er givet i ansøgningsmaterialet, jf. ansøgning fra Miljøstyrelsens it-ansøgningssystem, [www.husdyrgodkendelse.dk](http://www.husdyrgodkendelse.dk), skemanummer 203047, med tilhørende bilag, samt øvrigt materiale indsendt af ansøger eller ansøgers konsulent.

Hvis ikke godkendelsens forudsætninger er opfyldt, eller godkendelsens vilkår ikke efterleves, kan dette medføre, at hele eller dele af godkendelsen bortfalder.

**Godkendelsesdato: 3. september 2020**

Venlig hilsen

Søren Ravn Nielsen  
Afdelingschef



Trine Baier Jepsen  
Miljøsagsbehandler

Afgørelsen annonceres den **3. september 2020** på Kerteminde Kommune hjemmeside [www.kerteminde.dk](http://www.kerteminde.dk) under "Aktuelle høringer og afgørelser".

Klagefristen udløber den **1. oktober 2020**

Første revurdering forventes påbegyndt senest august 2028

## Ikrafttræden

Godkendelsens vilkår gælder fra det tidspunkt, hvor godkendelsen er taget i brug, medmindre et senere tidspunkt er angivet i det enkelte vilkår. Godkendelsen regnes for at være taget i brug på det tidspunkt, hvor en godkendelsespligtig ændring eller udvidelse af husdyrbruget er påbegyndt. Dvs. det tidspunkt, hvor opførelse af nyt staldanlæg eller etablering af gyllebeholder påbegyndes, eller hvor dyreholdet ændres således, at det ikke længere svarer til den allerede tilladte produktion.

Den aktuelle godkendelse omfatter opførelse af nye staldanlæg og etablering af ny gyllebeholder.

Med denne godkendelse reguleres husdyrbruget fremover efter den husdyrlovgivning, der trådte i kraft 1. august 2017. Dette betyder en øget fleksibilitet for dyreholdet i de eksisterende stalde.

## Vilkår for godkendelsen

Godkendelsen meddeles på de vilkår, der er oplistet nedenfor. Vilkårene skal medvirke til at sikre,

- at indretning og drift af husdyrbruget sker i overensstemmelse med ansøgningsmaterialet og den miljøtekniske beskrivelse og vurdering,
- at yderligere miljøkrav, fastsat på grundlag af kommunens vurdering, overholdes, og
- at risikoen for, at der forekommer forurening eller gener ud over de forventede ifølge miljøvurderingen, nedsættes.

Den ansvarlige for husdyrbruget, skal straks underrette Kerteminde Kommune ved manglende overholdelse af godkendelsesvilkår og skal straks træffe de nødvendige foranstaltninger for at sikre, at vilkårene igen overholdes.

### Overordnede vilkår

#### 1. Indretning og drift

Virksomheden skal placeres, indrettes og drives i overensstemmelse med de oplysninger, der fremgår af ansøgningsmaterialet m. bilag, den vedlagte miljøtekniske beskrivelse og vurdering samt godkendelsens vilkår.

Der skal i den daglige drift være en person, der er bekendt med vilkårene i denne godkendelse, og som sikrer, at de overholdes.

Den ansvarlige for bedriften skal underrette Kerteminde Kommune, når godkendelsen tages i brug. Dette skal ske senest på det tidspunkt, hvor en godkendelsespligtig ændring påbegyndes.

### Produktionsstørrelse, staldindretning og miljøtiltag

#### 2. Produktionens omfang

Produktionsarealet i de enkelte staldafsnit må ikke overstige det i tabellen nedenfor angivne areal, og staldsystem samt dyretyper nævnt i tabellen må ikke fraviges.

Stald nr.	Staldtype og dyreart	Produktionsareal	Gulvsystem
1	Farestier. Søer	905 m <sup>2</sup>	Delvist spaltegulv, 25 – 49 % fast gulv
	Drægtighedsstier. Søer	788 m <sup>2</sup>	Delvist spaltegulv, 25 – 49 % fast gulv
	Farestier. Søer, diegivende, gølle og drægtige	190 m <sup>2</sup>	Delvist spaltegulv, 25 – 49 % fast gulv
	Aflastning/sygestier. Alle svin	134 m <sup>2</sup>	Delvist spaltegulv, 25 – 49 % fast gulv
2	Gylte-/løbestier. Søer	314 m <sup>2</sup>	Delvist spaltegulv, 25 – 49 % fast gulv
	Drægtighedsstier. Søer	677 m <sup>2</sup>	Delvist spaltegulv, 25 – 49 % fast gulv
3	Polte/slagtesvin Slagtesvin og smågrise	544 m <sup>2</sup>	Delvist spaltegulv, 25 – 49 % fast gulv
4	Stald udgår	-	-
5	Gylte-/løbestier. Søer	482 m <sup>2</sup>	Delvist spaltegulv, 25 – 49 % fast gulv
6	Klimastier. Smågrise	300 m <sup>2</sup>	Delvist spaltegulv, 25 – 49 % fast gulv
7 - 10	Klimastier. Smågrise	4 x 600 = 2.400 m <sup>2</sup>	Delvist spaltegulv, 25 – 49 % fast gulv

### **3. Miljøteknologi**

Der skal anvendes følgende miljøteknologi:

Gylleforsuring i stald nr. 1, 2 og 5 med en effekt på 25 %.

Gulvsystem med delvist spaltegulv i alle staldanlæg.

Der skal anvendes minimum 13,41 tons svovlsyre pr. år, hvilket skal registreres i en egenkontroljournal. Dette for at sikre, at anslægget er i brug 39,1 % af året, svarende 3.402 timer pr. år.

Svovlsyretanken skal være udstyret med et indbygget opsamlingskar. Svovlsyretanken skal placeres på en plads med støbt bund og være sikret mod påkørsel. Procestanken skal være forsynet med låg.

Der må kun anvendes svovlsyre.

Før forsuring må den gennemsnitlige pH-værdi i gyllen på månedsbasis maksimalt være 6,0.

Svovlsyrebehandlingsanlægget skal indstilles til at behandle gyllen til pH-værdi 5,5.

Forsuret gylle må ikke opbevares sammen med ubehandlet gylle.

Gyllens pH-værdi skal registreres i en egenkontroljournal før og efter hver svovlsyrebehandling.

Svovlsyrebehandlet gylle må ikke opbevares sammen med ubehandlet gylle.

Svovlsyrebehandlingsanlægget skal vedligeholdes i overensstemmelse med producentens vejledning. Producentens vejledning skal opbevares på husdyrbruget.

Der skal indgås en skriftlig aftale med producenten om serviceeftersyn af svovlsyrebehandlingsanlægget, herunder kalibrering af pH-målere. Svovlsyrebehandlingsanlægget skal kontrolleres af producenten mindst hver fjerde måned. Serviceaftale med producenten skal opbevares på husdyrbruget.

Tilsynsmyndigheden skal underrettes i følgende situationer:

- Når den gennemsnitlige pH-værdi i gyllen på månedsbasis er større end 6,0 før svovlsyrebehandling.
- Når svovlsyrebehandlingsanlægget er ude af drift i en periode på mere end 7 dage.

Data for svovlsyreforbrug, pH-målinger, dokumentation for kalibrering af pH-måler samt kontrolrapporter skal opbevares på husdyrbruget i mindst fem år og forevises på tilsynsmyndighedens forlangende.

### **4. Landskabelige hensyn**

Alle nye anlæg skal opføres i overensstemmelse med ansøgningen mht. placering, størrelse, højde, udformning, materialer og farver.

Så snart den nye gyllebeholder er opført, skal der etableres afskærmende beplantning ved denne samt ved eksisterende gyllebeholder.

Beplantningen skal bestå af egnskarakteristiske arter og skal etableres, så beplantningen falder naturligt ind i området – evt. ved forlængelse af eksisterende levende hegn.

Beplantningen skal vedligeholdes med udskiftning af udgående planter.

**BAT**

### **5. Management**

Der skal foretaget daglige tjek og løbende service på anlæggene efter behov.

Ansatte skal løbende deltage i relevante uddannelses og træningsprogrammer/erfagrupper.

## 6. Energiforbrug

Belysning i og ved husdyrbrugets anlæg skal løbende udskiftes til lavenergibelysning, hvor dette er muligt.

Ventilationsanlægget skal vedligeholdes og efterses i henhold til producentens anvisninger for det pågældende anlæg, og anlægget skal have serviceeftersyn jf. anlæggets vejledning om service. Ved driftsproblemer skal der foretages eftersyn af anlægget ved forhandler eller anden autoriseret fagmand/reparatør.

Ventilationsanlæg skal renholdes og rengøres efter behov, dog mindst fire gange om året.

## 7. Egenkontrol

Husdyrbrugets forbrug af vand og energi (el, fyringsolie, diesel) skal registreres mindst én gang årligt i en logbog.

Hvis vand- og energiforbruget stiger utilsigtet, eller hvis det er væsentligt højere, end hvad der kan forventes, skal der gøres en indsats for at nedbringe forbruget. Der skal kunne redegøres for denne indsats i forbindelse med miljøtilsyn.

Rengøring af ventilatorer i alle staldafsnit skal fremgå af egenkontroljournal.

## Gener fra husdyrbruget

### 8. Lugt

Husdyrbruget må ikke give anledning til væsentlige lugtgener. Ved væsentlige lugtgener forstås, at nedenstående genekriterier er overskredet.

Kategori	Genekriterie (OU <sub>E</sub> /m <sup>3</sup> )
Byzone eller sommerhusområde	5
Bolig i samlet bebyggelse i landzone eller område i landzone, der i lokalplan er udlagt til boligformål e.l.	7
Enkeltholger uden landbrugspligt, der ikke er ejet af driftsherren	15

Hvis tilsynsmyndigheden skønner, at eventuelle klager vedrørende lugt fra virksomheden er velbegrundede, kan tilsynsmyndigheden kræve, at virksomheden for egen regning lader foretage en undersøgelse af forskellige lugtkilder. Lugtmåling kan maksimalt kræves én gang pr. år og skal foretages efter en metode, som er autoriseret af Miljøstyrelsen eller efter en metode anvist af tilsynsmyndigheden. Hvis lugtmålingen viser, at virksomheden medfører væsentlige lugtgener, skal virksomheden gennemføre lugtreducerende foranstaltninger, således at lugten uden for staldene reduceres så meget, at lugtgenerne efter tilsynsmyndighedens vurdering ikke længere er væsentlige.

### 9. Støj

Husdyrbruget må ikke give anledning til væsentlige støjgener. Virksomhedens samlede bidrag til det ækvivalente, korrigerede støjniveau målt i dB(A) og målt i ethvert punkt på opholdsarealer ved nabobeboelse må ikke overstige følgende værdier:

Ugedage	Mandag-fredag		Lørdag		Søndag og helligdage	Alle dage
Tidsrum	7 - 18	18 - 22	7 - 14	14 - 22	7 - 22	22 - 7
Enkeltholger i landzone	55	45	55	45	45	40
Byzone og områder i landzone udlagt til boligformål	45	40	45	40	40	35
Sommerhusområder og områder udlagt til rekreative formål	40	40	40	40	40	35

I natperioden kl. 22 - 7 (alle dage) må der ikke forekomme spidsværdier, der overstiger grænseværdien med mere end 15 dB(A).

Hvis tilsynsmyndigheden skønner, at eventuelle klager vedrørende støj fra virksomheden er velbegrundede, kan tilsynsmyndigheden kræve, at virksomheden igennem en akkrediteret virksomhed for egen regning efterviser, at de stillede støjkraav er overholdt. Støjmåling kan maksimalt kræves én gang pr. år og skal foretages i overensstemmelse med Miljøstyrelsens til enhver tid



gældende vejledning om måling af ekstern støj fra virksomheder. Hvis støjmålingen viser, at støjkravene ikke er overholdt, skal virksomheden udarbejde et projekt med tidsplan for udførelse af støjdæmpende foranstaltninger.

#### 10. Støv

Husdyrbruget må ikke give anledning til væsentlige støvgener uden for virksomhedens areal. Det er tilsynsmyndigheden, der vurderer, om støvgenerne er væsentlige.

Hvis tilsynsmyndigheden skønner, at eventuelle klager vedr. støv fra husdyrbruget er velbegrundede, kan tilsynsmyndigheden kræve, at virksomheden gennemfører støvreducerende foranstaltninger, således at støvgenerne efter tilsynsmyndighedens vurdering ikke længere er væsentlige.

#### 11. Fluor

Der skal foretages en effektiv fluebekæmpelse, som minimum i overensstemmelse med de nyeste retningslinjer fra Skadedyrlaboratoriet, Aarhus Universitet.

#### 12. Skadedyr

Opbevaring og håndtering af foder skal ske på en sådan måde, at der ikke opstår risiko for tilhold af skadedyr (rotter mv.).

#### 13. Døde dyr

Opbevaring af døde dyr ikke må give anledning til væsentlige gener for naboer og forbipasserende. Kadaverkappen skal sikres, således den ikke af ådselædere kan flyttes eller vippes af.

#### 14. Affald

Materialer der kan fjernes af vinden, skal - såfremt de opbevares udendørs - opbevares i lukkede beholdere. Spildt affald skal straks opsamles.

#### 15. Rengøring af staldanlæg

Der skal til stadighed tilstræbes en god staldhygiejne, herunder sikres, at stierne/båsene og foderarealernes bund holdes tørre, og at staldene og fodringsanlægget holdes rent. Der skal jævnligt gøres rent i staldene, som minimum når hvert afsnit tømmes for dyr.

### Uheld og driftsforstyrrelser

#### 16. Påfyldning af gylle

Påfyldning af gylle skal ske således, at der ikke kan ske spild uden for gyllebeholderen.

Dette kan være ved:

- 1) Anvendelse af faste pumpesteder, som er indrettet med fast bund og afløb til gyllesystemet, således at alt spild ved påfyldning af gyllevogne opsamles. Afløbet skal være dimensioneret således, at også større spild kan opsamles.
- 2) Sugning med overløbssikring, således at gyllen ved overfyldning løber tilbage til gyllebeholderen.

Et andet system der yder tilsvarende sikkerhed mod spild af gylle kan anvendes, hvis ejeren kan dokumentere, at systemet ikke kan give anledning til spild af gylle uden for gyllebeholderen.

Fast overdækning skal lukkes igen umiddelbart efter endt omrøring i og påfyldning fra gyllebeholder. Skader på den faste overdækning skal repareres, således overdækningen er helt tæt.

#### 17. Sikring af olietanke

Diesel- og fyringsolietanke skal være sikrede med værn mod påkørsel eller være placeret således, at der ikke er risiko for påkørsel.

#### 18. Tankning

Påfyldningsstudse til påfyldning af over- eller underjordiske tanke, samt aftapningsanordninger/-pistoler til påfyldning af køretøjer og materiel, skal være placeret inden for et befæstet areal uden mulighed for overløb til jord via fx porte, døre og væg/gulv samling.

Tankning med diesel/benzin og olieskift på traktorer og andre landbrugsmaskiner skal foregå på betonlagt plads og således spild undgås. Tankpistolen må ikke kunne fastlåses under tankning, og der skal hele tiden være en person til stede ved tankning for at undgå overløb eller spild.

## 19. Opbevaring af øvrige olieprodukter og kemikalier

Tønder, dunke og lignende med olieprodukter, spildolie, sprøjtemidler og andre kemikalier, der kan udgøre en forureningsfare, skal opbevares således, at der ved spild eller læk ikke kan ske forurening af jord eller grundvand. Dette kan være ved opbevaring på et fast, støbt gulv med opkant og uden afløb eller i/over et tæt kar med opsamlingskapacitet svarende til indholdet af den største beholder.

## 20. Overfladeafløb

Senest seks måneder efter, at godkendelsen er taget i brug, skal overfladeafløb, tagnedløb og lignende være placeret og indrettet således, at der ikke kan ske afløb af forurenende stoffer til grundvand, jord og undergrund, fx i tilfælde af udslip fra gyllebeholdere, fortanke eller pumperør.

## 21. Uheld og risici

Virksomheden skal indrettes og drives, så spild og andet ukontrolleret udslip af forurenende stoffer forhindres eller forebygges, og sådan at skadernes omfang begrænses, hvis der alligevel sker uheld. Dette gælder især for opbevaring, anvendelse og transport af foder, gødning, olie og kemikalier, hvor risikoen for uheld og efterfølgende forurening af jord, grundvand og overfladevand (fx. gennem nedsvivning, overfladeafstrømning eller afledning via overfladeafløb/tagnedløb og dræn) skal forhindres bedst muligt.

Ved akut forurening af jord, overfladevand eller grundvand, skal Alarm 112 straks alarmeres. Det gælder blandt andet ved spild af gylle, olie, benzin og kemikalier.

Opdages der forurening, der ikke er opstået akut, skal Kerteminde Kommune kontaktes telefonisk i åbningstiden på telefon 65 15 15 15. Ved tvivlstilfælde kontaktes Alarm 112.

## 22. Beredskabsplan

Beredskabsplanen skal gennemgås og om nødvendigt opdateres mindst en gang årligt.

## Dokumentation

### 23. Dokumentation

Virksomheden skal altid kunne dokumentere, at produktionsomfang og husdyrbrugets drift i øvrigt er inden for godkendelsens rammer. Til dette formål skal som minimum følgende dokumenter opbevares for de fem seneste år/planår, de skal kunne forevises ved tilsyn, og de skal indsendes til tilsynsmyndigheden på forlangende:

- Husdyrindberetning
- Regnskaber for solgte dyr/slagteriefregninger
- Logbog vedrørende vand- og energiforbrug
- Egenkontroljournal over rengøring af ventilationsanlæg i alle staldafsnit.

## Øvrige vilkår

### 24. Ophør af drift

Ved ophør af driften skal virksomheden foretage oprydning i et sådan omfang, at forureningsfare undgås – herunder skal virksomheden bl.a. tømme gyllebeholdere, fortanke og gyllekanaler og udbringe tilbageværende husdyrgødning, inkl. evt. vaskevand, som gødning.

Ejendommen skal ryddes for affald, døde dyr, spildevand, foder m.v. og ejer skal sørge for, at der foretages en generel oprydning på produktionsbygninger m.v., så disse fremtræder pæne og i hygiejnisk god stand.

Fodersiloer og lignende opbevaringsenheder tilknyttet produktionen skal tømmes for indhold.

Senest 1 år efter ophørt drift skal alle anlæg – herunder gyllebeholdere, fodersiloer og klimastalde – placeret væk fra eksisterende bebyggelse fjernes for grundejers regning, og arealet reableres som landbrugsareal.

## Andre regler

### Gældende lovgivning

Bedriften skal til enhver tid leve op til gældende regler i love og bekendtgørelser – også selv om disse regler eventuelt måtte være skærpede i forhold til denne godkendelse. Herunder skal §36 og §§42 – 45 i husdyrgodkendelsesbekendtgørelsen overholdes. Disse er vedlagt som bilag 1.

### **Ændringer af husdyrbruget**

Ændringer på husdyrbruget, der kræver tilladelse eller godkendelse efter husdyrbrugloven, må ikke påbegyndes eller gennemføres, inden der er meddelt skriftlig tilladelse eller godkendelse.

### **Erhvervsaffald**

Virksomhedens affald skal sorteres og bortskaffes i henhold til det til enhver tid gældende erhvervsaffaldsregulativ for Kerteminde Kommune.

### **Farligt affald**

Farligt affald, herunder spildolie, skal håndteres i henhold til det til enhver tid gældende erhvervsaffaldsregulativ for Kerteminde Kommune. Hermed gælder bl.a., at farligt affald skal forsvarligt emballeres og opbevares i egnede beholdere på tæt bund uden mulighed for afløb til kloak, jord, vandløb eller grundvand. Oplagspladsen skal være under tag og indrettes således, at spild pga. brud kan opsamles. Der skal kunne opsamles mængder svarende til den største beholders indhold. Beholdere skal være løftet fra gulvet, så evt. utætheder opdages, og således at spild ikke beskadiger andre beholdere.

### **Museumsloven**

Hvis der under gravearbejdet fremkommer oldsager, fortidsminder eller kulturhistoriske anlæg, skal Østfyns Museer, Landskab og Arkæologi, Vikingevej 123, 5300 Kerteminde straks underrettes på telefon 65 32 16 67 eller mail [Landskab-arkaeologi@ostfynsmuseer.dk](mailto:Landskab-arkaeologi@ostfynsmuseer.dk)  
Endvidere henvises til bestemmelser om beskyttelse af fortidsminder i museumslovens kapitel 8, §§ 24-27.

### **Udnyttelsesfrist og bortfald**

Miljøgodkendelsen må derfor først udnyttes 4 uger efter at afgørelsen er offentliggjort. En eventuel klage over afgørelsen har opsættende virkning med mindre Miljø- og Fødevarerklagenævnet bestemmer andet.

Godkendelsen bortfalder, hvis den ikke er udnyttet inden 6 år, efter at den er meddelt. Hvis en del af godkendelsen ikke er udnyttet, bortfalder denne del af godkendelsen.

Godkendelsen anses for udnyttet, når byggeriet er afsluttet.

Hvis godkendelsen efter at være taget i brug efterfølgende ikke har været helt eller delvis udnyttet i tre på hinanden følgende år, bortfalder den del af godkendelsen, der ikke har været udnyttet i de seneste tre år. Udnyttelse anses her for at foreligge, når mindst 25 % af det tilladte eller godkendte produktionsareal udnyttes driftsmæssigt. Med driftsmæssig udnyttelse forstås, at der på det pågældende produktionsareal mindst produceres 50 % af det mulige inden for rammerne af dyrevelfærdskrav eller andre relevante krav.

### **Retsbeskyttelse**

Vilkårene i denne godkendelse er omfattet af 8 års retsbeskyttelse, jf. § 40 i husdyrbrugloven. Det betyder, at det som hovedregel ikke vil være muligt at stille nye krav til virksomheden inden for de første 8 år efter meddelelse af godkendelsen.

Kommunen skal dog tage godkendelsen op til revurdering og om nødvendigt meddele påbud eller forbud efter § 39 i husdyrloven, hvis

- 1) der er fremkommet nye oplysninger om forureningens skadelige virkning,
- 2) forureningen medfører miljømæssige skadevirkninger, der ikke kunne forudses ved godkendelsens meddelelse,
- 3) forureningen i øvrigt går ud over det, som blev lagt til grund ved godkendelsens meddelelse,
- 4) væsentlige ændringer i den bedste tilgængelige teknik skaber mulighed for en betydelig nedbringelse af emissionerne, uden at det medfører uforholdsmæssigt store omkostninger, eller
- 5) det af hensyn til driftssikkerheden i forbindelse med processen eller aktiviteten er påkrævet, at der anvendes andre teknikker.

### **Revurdering**

Godkendelsen skal regelmæssigt og mindst hvert 10. år tages op til revurdering. Første revurdering skal ske efter 8 år. Kommunen tager initiativ til dette ved at sende et oplæg til indehaveren af godkendelsen om kommunens foreløbige overvejelser om revurderingen.

## Klagevejledning

Denne afgørelse kan påklages til Miljø- og Fødevareklagenævnet. Klagefristen er 4 uger fra datoen for den offentlige bekendtgørelse – dvs. den 1. oktober 2020.

Klager skal indgives ved anvendelse af digital selvbetjening via klageportalen. Klageportalen ligger på [www.borger.dk](http://www.borger.dk) og [www.virk.dk](http://www.virk.dk). Man logger på med NEM-ID.

En klage er indgivet, når den er tilgængelig for Kerteminde Kommune via klageportalen. I klageportalen sendes din klage automatisk først til Kerteminde Kommune. Hvis Kerteminde Kommune fastholder afgørelsen, sender Kerteminde Kommune klagen videre til behandling i nævnet via klageportalen. Der gives besked om videresendelsen.

Miljø- og Fødevareklagenævnet skal som udgangspunkt afvise en klage, der indgives uden om Klageportalen, hvis der ikke er særlige grunde til det. Eventuel fritagelse for brug af klageportalen forudsætter, at klager indsender en begrundet anmodning herom til Miljø- og Fødevareklagenævnet. [Se betingelserne for at blive fritaget.](#)

En klage har opsættende virkning for den del af miljøgodkendelsen, der vedrører opførelse af anlæg uden tilknytning til eksisterende bebyggelsesarealer. Dette med mindre Miljø- og Fødevareklagenævnet bestemmer andet.

Det er en betingelse for Miljø- og Fødevareklagenævnets behandling af en klage, at klager indbetaler et gebyr. Klagegebyret er fastsat til 900 kr. for borgere og 1.800 kr. for virksomheder og organisationer. Betaling af klagegebyr sker ved elektronisk overførsel til Miljø- og Fødevareklagenævnet.

Miljø- og Fødevareklagenævnet afgørelse er endelig og kan ikke indbringes for anden administrativ myndighed. For søgsmål vedrørende nævnets afgørelser gælder de regler, der er fastsat i den lovgivning, som afgørelsen er truffet efter.

En afgørelse kan indbringes for domstolene inden 6 måneder fra den offentlige bekendtgørelse.

For yderligere information henvises til Miljø- og Fødevareklagenævnets hjemmeside, der kan tilgås via Nævnenes Hus - [www.naevneneshus.dk](http://www.naevneneshus.dk)

## Modtagere af kopi af afgørelsen

- Rådgiver, Max Jakobsen, [mjb@maxjakobsen.eu](mailto:mjb@maxjakobsen.eu)
- Christina Bursøe og Troels Libak Stollberg, ejere af Rævehalen 9, Martofte
- Anette og Mogens Merlin, Egensøvejvej 313, Martofte
- Langø Strands Grundejerforening v. formand Hans Vestergaard
- Søren Hillerup Vaag, Langøvej 288, Martofte
- Naturstyrelsen, [nst@nst.dk](mailto:nst@nst.dk)
- Danmarks Naturfredningsforening (DN), [dn@dn.dk](mailto:dn@dn.dk)
- DN lokalafdeling, [dnkerteminde-sager@dn.dk](mailto:dnkerteminde-sager@dn.dk)
- Dansk Ornitologisk Forening (DOF), [natur@dof.dk](mailto:natur@dof.dk)
- DOF lokalafdeling, [kerteminde@dof.dk](mailto:kerteminde@dof.dk)
- Det Økologiske Råd, [husdyr@ecocouncil.dk](mailto:husdyr@ecocouncil.dk)
- Styrelsen for Patientsikkerhed, [stps@stps.dk](mailto:stps@stps.dk)
- Danmarks Fiskeriforening, [mail@dkfisk.dk](mailto:mail@dkfisk.dk)
- Ferskvandsfiskeriforeningen af Danmark, [nb@ferskvandsfiskeriforeningen.dk](mailto:nb@ferskvandsfiskeriforeningen.dk)
- Danmarks Sportsfiskerforbund, [post@sportsfiskerforbundet.dk](mailto:post@sportsfiskerforbundet.dk)
- Danmarks Sportsfiskerforbund, v. Søren Knabe, [soren@knabe.dk](mailto:soren@knabe.dk)

# Miljøteknisk beskrivelse og vurdering

## 1. Indledning

### 1.1 Ansøgning

Jakob Krogh Andersen har søgt om godkendelse efter husdyrbruglovens §16a til husdyrbruget på adressen Egensøvej 285, 5390 Martofte.

Ansøgningen om godkendelse er indsendt til Kerteminde Kommune gennem Miljøstyrelsens it-ansøgningssystem, [www.husdyrgodkendelse.dk](http://www.husdyrgodkendelse.dk), første gang den 30. marts 2020. Ansøgningen har skema nummer 216439.

It-ansøgningssystemet har foretaget en række beregninger af miljøpåvirkningerne fra husdyrbrugets anlæg. Disse beregninger har sammen med ansøgningens øvrige oplysninger udgjort grundlaget for kommunens miljøvurdering og afgørelse.

### 1.2 Ansøger og ejerforhold

Oplysninger om ansøger og ejerforhold er her vurderet med henblik på at sikre, at ansvaret for, at virksomheden indrettes og drives i overensstemmelse med den meddelte godkendelse, er rettet mod den korrekte juridiske enhed. Dette er den person eller virksomhed, der er ansvarlig for driften af husdyrbruget.

Godkendelsen er meddelt til CVR-nr. 25018044, Egensøgård v/ Jakob Krogh Andersen, Egensøvej 285, 5390 Martofte.

Ejer af ejendommen ifølge Bygnings- og Boligregistret (BBR): Jakob Krogh Andersen, Egensøvej 285, 5390 Martofte.

Ejer af dyreholdet ifølge det Centrale HusdyrbrugsRegister (CHR): CHR-nr. 98301, Egensøgård/ Jakob Krogh Andersen, Egensøvej 285, 5390 Martofte.

Kerteminde Kommune vurderer ud fra ovenstående oplysninger, at godkendelsen er rettet mod den korrekte juridiske person.

Godkendelsen følger ejendommen ved ejerskifte.

### 1.3 Kort beskrivelse af det ansøgte

Der er søgt om godkendelse til udvidelse af produktionsarealet fra 3.838 m<sup>2</sup> til 6.734 m<sup>2</sup> ved opførelse af 5 stk. nye staldanlæg til smågrise, med et produktionsareal i fire af disse på hver 600 m<sup>2</sup> og i det sidste på 300 m<sup>2</sup>, samt en løbe-/drægtighedsstald til søer med et produktionsareal på 482 m<sup>2</sup>. Desuden til etablering af en gyllebeholder på 3.000 m<sup>3</sup>, samt til opførelse af 4 stk. fodersiloer med en kapacitet på hver 20 tons. Det fremgår af ansøgningen, at produktionsarealet i stald 4 på 286 m<sup>2</sup> nedlægges.

Kerteminde Kommune har den 25. juni 2018 meddelt miljøgodkendelse efter husdyrbruglovens §16a til eksisterende produktionsareal på bedriften. Nu er der ansøgt om ændringer ved opførelse af fem rundbuestalde til produktion af smågrise, ny gyllebeholder og udvidelse med en løbe-/drægtighedsstald.

Da det konkrete projekt indebærer omfattende ændringer i forhold til miljøgodkendelsen fra 2018 ansøges om en ny miljøgodkendelse efter husdyrbruglovens §16a for hele husdyrbruget på Egensøvej 285. Den konkrete ansøgning omhandler derfor hele husdyrbruget.

### Lugt

Lugtgenafstanden i forhold til enkeltboliger uden landbrugspligt er 329 m, mens den reelle afstand fra staldcentrum til nærmeste nabo uden landbrugspligt er over 391 m. Heller ikke boliger i samlet bebyggelse eller byzone/sommerhusområder bliver påvirket med lugt over genekriteriet.

### Transporter

Antallet af årlige transporter stiger fra 531 stk. pr. år til 971 stk. pr. år. Hovedparten af transporterne udgøres ved levering og afhentning af grise samt udbringning af husdyrgødning.

Generne for nabobeboelser som følge af transport til og fra virksomheden vil være begrænsede, da ejendommens til- og frakørselsforhold ligger hensigtsmæssigt i forhold til omboende.

### **Ammoniakemission og påvirkning af natur**

Ammoniaktabet fra husdyrbruget er på 6.306 kg N/år, idet der anvendes forsuring med en ammoniakreducerende effekt på 25 %. Udvidelse af produktionsarealet på bedriften medfører en øget påvirkning af næringsstoffølsomme naturområder i nærheden af husdyrbruget. Merpåvirkningen er beregnet til at være så lille, at den ikke forventes at give tilstandsændringer af naturområderne.

### **Staldanlæg**

Eksisterende og nye staldanlæg er med delvist spaltegulv, 25 – 49 % fast gulv. Alle staldanlæg lever dermed op til kravene om anvendelse af den bedste tilgængelige teknologi.

### **Andre miljøpåvirkninger**

Husdyrproduktionen overholder alle gældende normer for opbevaring og transport af gylle, håndtering af spildevand og affald, støjbelastning af omgivelser mv. Det betyder, at projektets virkninger på miljøet, hvad angår disse faktorer, må betragtes som uvæsentlige. Der forventes ikke at være væsentlige gener fra støv, støj og fluer.

### **Bedste Tilgængelige Teknologi - BAT**

Projektet overholder den vejledende grænseværdi for ammoniaktab (emissionsgrænseværdi) pr. år opnåelig ved anvendelse af BAT. Beregningerne er foretaget efter de retningslinjer og beregningsmetoder, der fremgår af Miljøstyrelsens standardvilkår for BAT.

Kravet om maksimal ammoniakemission er overholdt ved valg af et staldsystem med delvist spaltegulv (25 - 49 % fast gulv i stierne) samt ved eksisterende forsuringsanlæg. Der er desuden anvendt BAT i forhold til management, foder, vand og energi.

### **1.4 Krav om godkendelse og godkendelsens omfang**

Husdyrbruget på bedriften er lovligt etableret før 1. januar 2007 og har efterfølgende i 2009 og 2018 fået en godkendelse henholdsvis efter husdyrgodkendelsesloven og husdyrbrugloven.

Husdyrbruget må ikke udvides eller ændres uden en godkendelse eller en tilladelse til dette efter §16 a eller §16 b i husdyrbrugloven<sup>1</sup>.

I denne ansøgning er foretaget en korrektion af produktionsarealerne i eksisterende sostalde (stald nr. 1 og 2) i forhold til miljøgodkendelsen fra 2018, idet disse er registeret forkert. Desuden en korrektion i de staldsystemer, som der blev ansøgt om ved miljøgodkendelsen fra 2018, da en del af staldafsnittene er registreret med forkert staldsystem.

Da det konkrete projekt indebærer omfattende ændringer i forhold til miljøgodkendelsen fra 2018, er der ansøgt om en ny miljøgodkendelse efter §16a for hele husdyrbruget. Den konkrete ansøgning omhandler derfor hele husdyrbruget.

Hvis husdyrbruget er teknisk, forurenings- og driftsmæssigt forbundet med et andet husdyrbrug, skal husdyrbrugene godkendes eller tillades samlet, jf. husdyrbruglovens § 16c. Det aktuelle husdyrbrug er ikke teknisk, forurenings- og driftsmæssigt forbundet med andre husdyrbrug. Nærværende godkendelse skal derfor kun omfatte husdyrbruget på Egensøvej 285, 5390 Martofte.

### **1.5 Lovgivning**

Reglerne for miljøregulering af husdyrbrug indebærer en vurdering af miljøpåvirkningen på baggrund af produktionsarealet<sup>2</sup>, hvor vurderingen tidligere har været baseret på antallet af dyr. Produktionstilladelser bliver dermed givet til et bestemt produktionsareal samt dyretype og staldsystem, mens der ikke er begrænsninger på antallet af dyr (ud over dem, der følger af dyrevelfærdskrav).

---

<sup>1</sup> Jf. § 10 i lov om ændring af lov om miljøgodkendelse m.v. af husdyrbrug, lov om miljøbeskyttelse, lov om jordbrugets anvendelse af gødning og om plantedække og forskellige andre love (lov nr. 204 af 28. februar 2017).

<sup>2</sup> Produktionsareal: Det areal i fast placerede husdyranlæg, hvorpå dyrene kan opholde sig og har mulighed for at afsætte gødning, jf. husdyrgodkendelsesbekendtgørelsens bilag 3, pkt. C, nr. 1, og som dyrene ikke kun har kortvarig adgang til, jf. bilag 3, pkt. C, nr. 2.

Et husdyrbrug er en ejendom med et produktionsareal på mere end 100 m<sup>2</sup>. Husdyrbrug udløser krav om godkendelse efter husdyrbruglovens §16a, hvis der er en samlet ammoniakemission på mere end 3.500 kg NH<sub>3</sub>-N, eller hvis der er tale om et IE-husdyrbrug.

Rammerne for behandlingen af ansøgninger om tilladelse og godkendelse er fastsat af husdyrbrugloven og husdyrgodkendelsesbekendtgørelsen (med tilhørende vejledning). Her står der blandt andet hvilke forhold, kommunen skal vurdere, samt beskyttelsesniveauer for de miljøpåvirkninger, der er fra husdyrbruget.

- Husdyrbrugloven: Bekendtgørelse nr. 520 af 01/05/2019 af lov om husdyrbrug og anvendelse af gødning m.v.
- Husdyrgodkendelsesbekendtgørelsen: Bekendtgørelse nr. 1261 af 29/11/2019 om godkendelse og tilladelse m.v. af husdyrbrug.
- Miljøstyrelsens vejledning om miljøregulering af husdyrbrug. Tilgængelig på Miljøstyrelsens hjemmeside: <http://husdyrvejledning.mst.dk/>

Husdyrgødningsbekendtgørelsen fastsætter generelle regler for indretningen af husdyrbrug.

- Husdyrgødningsbekendtgørelsen: Bekendtgørelse nr. 1176 af 23/07/2020 om erhvervsmæssigt dyrehold og om opbevaring og anvendelse af gødning.

## 1.6 Offentlighed og høring

Ved behandling af ansøgning om godkendelse efter §16a, stk. 1 og 2, er der krav om offentlighed i forbindelse med kommunens behandling af sagen. Dette indebærer bl.a., at ansøgningen skal annonceres offentligt så tidligt som muligt i processen, og at udkast til afgørelse skal sendes til naboer og andre berørte samt andre, der har anmodet herom, med 30 dages frist til at kommentere udkastet.

Indledende annoncering på er sket på Kerteminde Kommunes hjemmeside den 20. maj 2020 med frist den 8. juni 2020 for at indsende bemærkninger. Kerteminde Kommune har ikke modtaget bemærkninger i forbindelse med den indledende annoncering.

Høring af naboer og parter er fortaget den 8. juli 2020 med frist for bemærkninger den 19. august 2020. Der er indkommet bemærkninger fra to naboer, Danmarks Naturfredningsforening, samt fra Langø Strands Grundejerforening, ved formand Hans Vestergaard, der repræsenterer fem sommerhusejere på Rævehalen og Klokkelyngen. Desuden er der indkommet høringssvar fra en sommerhusejer, der ser positivt på en udvidelsen. Det bemærkes, at Danmarks Naturfredningsforening ikke er blevet hørt, da de kun er klageberettiget.

Høring af ansøger og dennes rådgiver er fortaget den 26. august 2020 med 2 ugers frist for at indsende bemærkninger. Kerteminde Kommune har den 3. september modtaget besked om, at ansøger og rådgiver ingen bemærkninger har til udkastet.

## 1.7 Behandling af høringssvar

Høringssvar fra omboende vedrører følgende forhold:

1. Trafik og vejbelastning.
2. Tab af ejendomsværdig.
3. Udvidelsen bør ske ved eksisterende bygninger, så det åbne land ikke påvirkes.
4. Høringsperioden.
5. Beregning af produktionsareal.
6. Udledning af drænvand.
7. Bekymring for øget lugt- og flueplage, øget gyllekørsel og øget algevækst på tage.
8. Opfordring til fuld reduktion fra forsøringsanlægget samt investering i lugtreducerende teknologi.
9. Lugtberegning.

Kerteminde Kommunes har følgende kommentarer til høringssvarene:

### *Generelt*

Der er i mange år blevet produceret grise på Egensøvej 285, 5390 Martofte, hvor ansøger bor. Kerteminde Kommune har ikke modtaget klager fra omboende over gener fra husdyrproduktionen. Kerteminde Kommune finder det naturligt, at ansøger ønsker at udvide på ejendommen for derved at samle produktionen af smågrise fra Fynshovedvej 608, 5390 Martofte, som ansøger ejer, og Maimosevej 86,

5300 Kerteminde, hvor ansøger lejer stalden. Kerteminde finder det hensigtsmæssigt at samle produktionen af smågrise ét sted.

Ad 1.

Der er i husdyrbrugloven ikke hjemmel til at fastsætte vilkår for transporter på offentlig vej. Desuden varetages trafiksikkerhed, vejplanlægning, vejvedligeholdelse mv. ikke i miljølovgivningen, men henhører under transportministerens ressort.

Ad 2.

I landzone, hvor husdyrproduktionerne ligger, må man som udgangspunkt tåle lugtgener fra dyrehold, støj fra maskiner og udluftningsanlæg osv. som noget helt sædvanligt og påregneligt. Ved administration af husdyrbrugloven med tilhørende bekendtgørelse indgår ikke krav om vurdering af området i forhold til huskøb og –salg. I forbindelse med behandling af en ansøgning om miljøgodkendelse af husdyrbrug, tager kommunen således ikke højde for ejendomspriserne i området.

Ad 3.

Under punkt 4 nedenfor er redegjort for den landskabelige påvirkning af ansøgte projekt, samt alternative løsninger, hvor ansøgte anlæg opføres i tilknytning til eksisterende bebyggelsesarealer. Kerteminde Kommune fastholder, at ansøgte placering af nye anlæg er mere hensigtsmæssig end opførelse af ansøgte anlæg i tilknytning til eksisterende bebyggelsesarealer.

Ad 4.

Udkast til miljøgodkendelse skal sendes i høring i 30 dage, jf. §55, stk. 4 i husdyrbrugloven. Udkastet er sendt i høring fra den 8. juli til den 19. august 2020 – altså i 6 uger, svarende til 42 dage. Der er dermed taget hensyn til, at høringen er foregået over sommerferieperioden. Administrativ medarbejder har holdt ferie i ugerne 29, 30 og 31. Det er derfor Kerteminde Kommunes vurdering, at der har været rig mulighed for både at gennemlæse udkastet, og at kontakte Kerteminde Kommune herom.

Ad 5.

I forhold til produktionsarealet tæller kun de arealer, hvor grisene går, hvormed fodersiloer og gyllebeholder ikke tæller med. Ifølge oplysningerne i ansøgninger er der tale om nye anlæg med et produktionsareal på 4 x 600 m<sup>2</sup> + 300 m<sup>2</sup> til smågrise samt 482 m<sup>2</sup> til søer – altså samlet 3.182 m<sup>2</sup>. Dog bortfalder stald 4 med et produktionsareal 286 m<sup>2</sup>, og dermed er der tale om en udvidelse af produktionsarealet med 2.896m<sup>2</sup>.

Ad 6.

Der skal i miljøgodkendelsen ikke redegøres for drænvand fra arealerne til overfladevand, da vurdering af miljøpåvirkning fra arealerne er taget ud med den nye husdyrbruglov.

Ad 7.

Landzone er landbrugets arbejdsområde. Inden for dette område kan forurening af mindre styrke forekomme – fx i form af lugtgener. Det skal bemærkes, at bedriftens anlæg er hensigtsmæssigt beliggende øst for sommerhusområderne ved Langø når man tager den fremherskende vindretning fra vest i betragtning.

Kerteminde Kommune har i henhold til lovgivningen vurderet ansøgte projekt i forhold til bl.a. landskab, lugt, skadedyr, transport, støv, støj, lys, afstandskrav samt behandling og opbevaring af husdyrgødning. Kerteminde Kommune vurderer, at alle miljømæssige krav i forhold til lovgivningen er overholdt og at det ansøgte projekt ikke vil medføre en væsentlig påvirkning af miljøet, naturen og omboende, hvis de i godkendelsen opstillede vilkår overholdes.

I forhold til den tilførsel af husdyrgødning til arealerne, vil der praktisk taget ikke ske nogen ændringer, da arealerne i forvejen får husdyrgødning fra ansøger husdyrproduktioner. Arealerne modtager i dag den mængde husdyrgødning, der er forsvarligt at køre ud, hvorfor der ikke vil være nogen mærkbare ændringer.

Algevækst på tage er ikke et hensyn af miljømæssig karakter, som er værnet i husdyrbrugloven. Kerteminde Kommune bemærker, at selv om algevækst under visse omstændigheder kan være en reel gene for naboer til husdyrbrug, så er det en gene, der først og fremmest er af æstetisk karakter, og dermed ikke er omfattet af lovens forureningsbegreb.

Ad 8

Det forventes at forsøringsanlægget vil køre det meste af året. Det kan komme på tale at slukke for anlægget i forårs- og sommermånederne, da forsuret gylle i staldene har en lidt anderledes lugt, som kan føles mere generende for omboende.



Beregninger i det digitale ansøgningssystem viser, at alle lugtkrav er overholdt. Kerteminde Kommune har således ikke begrundelse for at stille yderligere vilkår vedrørende lugt - herunder krav om lugtreducerende teknologi. Desuden henvises til vilkår under punkt 8.

Ad 9.

Grunden til at der er afsat to lugtpunkter ved Langø Strand skyldes, at de ligger i hver sin vindretning i forhold til staldene. Derfor har det været nødvendigt at sikre, at der ikke er et område af sommerhusområdet, hvor lugtafsætningen er for stor.

Lugtberegningerne bliver foretaget ud fra lugtemissionen i hver enkelt stald. Staldene giver, hverken i sig selv eller i kombination med øvrige stalde, en for stor lugtafsætning på sommerhusområdet. Den beregnede vægtede gennemsnitsafstand er et teoretisk beregnet punkt. I Miljøstyrelsens lugtberegningsmodel er der taget højde for at stalde, der ligger tættere på sommerhusområdet, ikke i sig selv kaster for meget lugt af sig. Når der er flere staldanlæg på samme ejendom, skal alle stalde med i lugtberegningerne, ellers kommer der ikke en retvisende beregning af den kumulative lugteffekt fra alle stalde.

### Konklusion

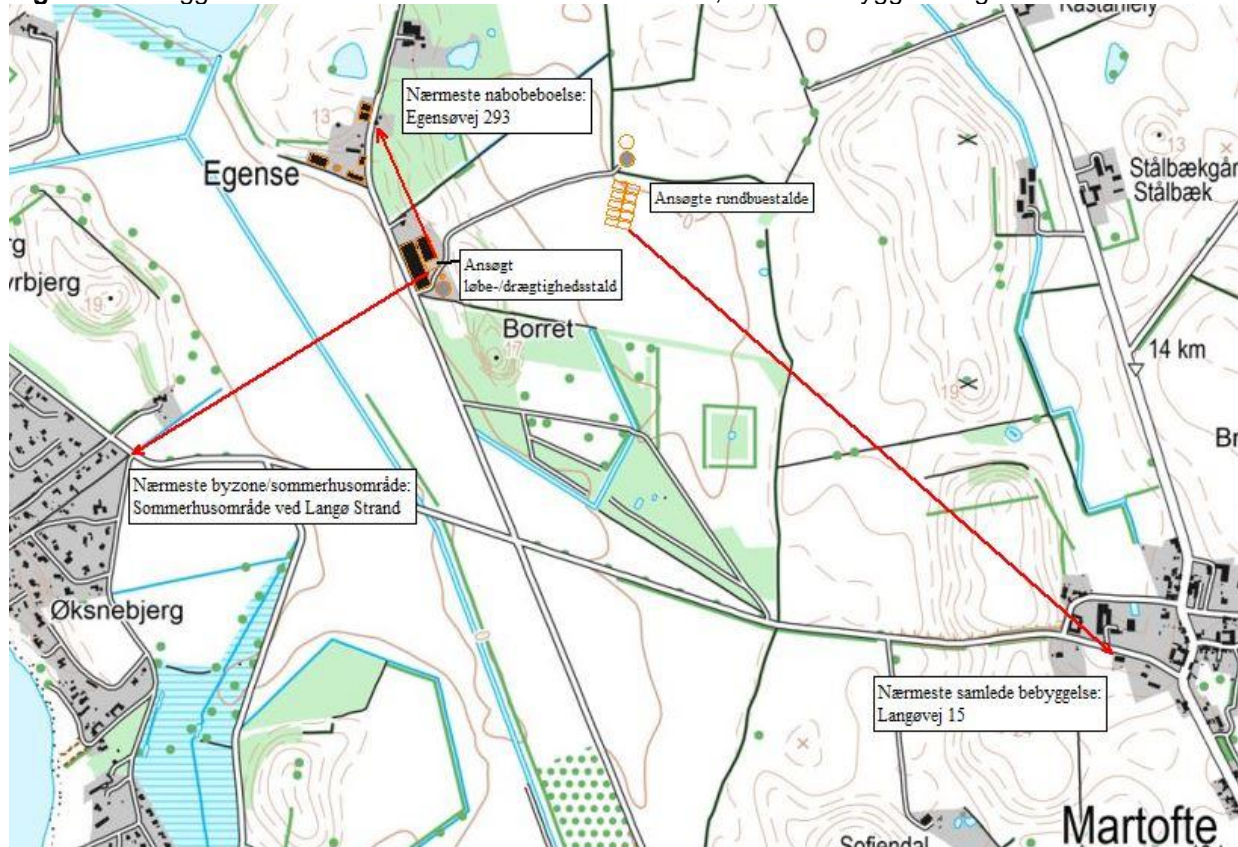
På baggrund af ovenstående er det fortsat Kerteminde Kommune vurdering, at ansøger har truffet de nødvendige foranstaltninger til at forebygge og begrænse forureningen ved anvendelse af bedst tilgængelige teknik og at husdyrbruget i øvrigt kan drives på stedet uden at påvirke omgivelserne på en måde, som er uforenelig med hensynet til omgivelserne, hvis de i miljøgodkendelsen stillede vilkår er overholdes. Det er samtidig kommunens vurdering, at driften af husdyrbruget ikke vil medføre en væsentlig virkning på miljøet.

## 2. Beskrivelse af husdyrbruget

### 2.1 Beliggenhed

Husdyrbruget på Egensøvej 285, 5390 Martofte er placeret i det åbne land i landzone udenfor kommuneplanens rammer med nærmeste samlet bebyggelse, udløst af Langøvej 15 i Martofte, mod sydøst og sommerhusområde Langø Strand mod vest - se figur 2.1 nedenfor.

**Figur 2.1.** Beliggenhed i forhold til nærmeste nabobeboelse, samlet bebyggelse og sommerhusområde.



Nærmeste naboejendom uden landbrugspligt, der ikke ejes af ansøger, er Egensøvej 293. Beboelse på denne ejendom ligger ca. 100 m nord for de nærmeste eksisterende husdyranlæg, mens afstanden til den ansøgte løbe- og drægtighedsstald er ca. 290 m og afstanden til de nye rundbuestalde er ca. 490 m.

Den nærmeste samlede bebyggelse ligger ved Martofte ca. 1.530 m fra de eksisterende husdyranlæg og ca. 1.290 m sydøst for de nærmeste ansøgte husdyranlæg (nye rundbuestalde).

Nærmeste byzone/sommerhusområde er sommerhusområdet ved Langø Strand, der ligger ca. 665 m sydvest for de eksisterende husdyranlæg, ca. 700 m fra den ansøgte løbe- og drægtighedsstald og ca. 1.000 m fra de ansøgte rundbuestalde.

Tabel 2.1 nedenfor angiver den korteste afstand fra husdyranlæg og gødningsopbevaringsanlæg til nærmeste nabobeboelse, samlet bebyggelse og byzone/sommerhusområde.

**Tabel 2.1.** Korteste afstand fra husdyranlæg og gødningsopbevaringsanlæg til nabobeboelse, samlet bebyggelse og byzone/sommerhusområde.

Type af beboelse / zone	Afstand
Nærmeste nabobeboelse uden landbrugspligt (Egensøvej 293)	ca. 100 m
Nærmeste samlet bebyggelse <sup>a</sup> udløst af Langøvej 15	ca. 1.290 m
Nærmeste byzone/sommerhusområde (Langø Strand)	ca. 665 m

<sup>a</sup> Samlet bebyggelse: En beboelsesbygning ligger i samlet bebyggelse, hvis der inden for en afstand af 200 m fra beboelsesbygningen ligger mere end 6 andre beboelsesbygninger på hver sin samlede faste ejendom, jf. § 2 i lov om udstykning og anden registrering i matriklen. Beboelsesbygninger på ejendomme med landbrugspligt efter landbrugslovens regler samt beboelsesbygninger, der ejes af driftsherren, medregnes ikke.

## 2.2 Nuværende godkendelse

Kerteminde Kommune skal ved vurderingerne i denne godkendelse inddrage alle etableringer, udvidelser og ændringer af husdyrbruget, der er godkendt, tilladt eller afgjort efter anmeldelse inden for de seneste otte år. Inden for de seneste 8 år er der ikke foretaget følgende ændringer af husdyrbruget, der har medført ændrede ammoniak- og lugtemissioner. Derfor er produktionsarealerne i nudriften og 8-årsdriften de samme og beregningerne er således identiske for nudriften og 8-årsdriften.

Kerteminde Kommune har dog den 25. juni 2018 meddelt miljøgodkendelse til eksisterende produktionsareal på husdyrbruget. Det fremgår dog af miljøkonsekvensrapporten, at der er en stor forskel på produktionsarealet, der er registreret i miljøgodkendelsen fra 2018 og det faktuelle produktionsareal, hvilket får betydning for beregningerne af ammoniak- og lugtemissionen samt beregningen af BAT-niveau for ammoniakreduktion.

I nudriften og 8-årsdriften er der regnet med det faktuelle produktionsareal. Derfor er der forskel på beregningerne i den konkrete ansøgning og beregningerne foretaget i miljøgodkendelsen fra 2018. Da det konkrete projekt indebærer omfattende ændringer i forhold til miljøgodkendelsen fra 2018 ansøges om en ny miljøgodkendelse for hele husdyrbruget på Egensøvej 285. Den konkrete ansøgning omhandler derfor hele husdyrbruget.

Der er ingen biaktiviteter på ejendommen.

## 2.3 Placering og indretning af anlæg

Der søges om miljøgodkendelse til udvidelse af produktionsarealet fra 3.838 m<sup>2</sup> til 6.734 m<sup>2</sup>.

Der opføres følgende nye driftsbygninger:

- En løbe-/drægtighedsstald med et bruttoareal på 482 m<sup>2</sup> og et produktionsareal på 482 m<sup>2</sup>. Hele denne løbe-/drægtighedsstald registreres derved om produktionsareal.
- Fem rundbuestalde til produktion af smågrise. Hver rundbuestald har et bruttoareal på 728 m<sup>2</sup> og et produktionsareal på 600 m<sup>2</sup>. Halvdelen af den ene rundbuestald indrettes med forrum, teknikrum, kontor og medarbejderfaciliteter.
- Fire fodersiloer med hver en kapacitet på 20 ton.
- En ny gyllebeholder med et overfladeareal på 651 m<sup>2</sup> og en kapacitet på 3.000 m<sup>3</sup>.

De fem rundbuestalde placeres ca. 340 m fra de eksisterende sostalde. Fodersiloerne placeres tæt ved disse fem rundbuestalde. Gyllebeholderen placeres nord for de nye rundbuestalde ved den eksisterende gyllebeholder. Den nye løbe-/drægtighedsstald opføres i direkte forlængelse af eksisterende sostald.

Alle nye driftsbygninger opføres i afdæmpede ikke reflekterende materialer.

Ventilationen i nye og eksisterende stalde er undertryksventilation med strømbesparende motorer. Der anvendes multistep-ventilation i drægtighedsstaldene, som betyder at temperaturen i staldene styres bedst muligt samtidig med, at elforbruget til ventilatorer er lavt.

I de nye klimastalde anvendes der gyllekøling til at dække varmebehovet.

En oversigt over husdyrbrugets anlæg i ansøgt drift, herunder nye stalde og gødningsopbevaringsanlæg, fremgår af figur 2.2. I tabel 2.2 er de enkelte staldafsnit gennemgået nærmere, hvad angår produktionsareal, dyretyper, staldindretning samt evt. miljøteknologi.

**Figur 2.2.** Oversigtskort over husdyrbrugets husdyranlæg og gødningsopbevaringsanlæg.



### Ny løbe-/drægtighedsstald

Den nye løbe-/drægtighedsstald bygges i direkte forlængelse af den eksisterende sostald. Denne eksisterende sostald har nr. 2 på figur 2.2.

#### Dimensioner på ny løbe-/drægtighedsstald (nr. 5 på figur 2.2):

Længde: 18,0 meter  
Bredde: 26,8 meter  
Kiphøjde: 7,5 meter  
Bruttoareal: 482 m<sup>2</sup>  
Produktionsareal: 482 m<sup>2</sup>

**Tabel 2.2.** Ansøgers oplysninger om dyretyper og staldindretning i ansøgt drift. Betegnelser henviser til figur 2.2.

Stald nr.	Anlæg og dyretype	Produktionsareal	Beskrivelse
1	Farestier Diegivende søer	905 m <sup>2</sup>	Delvist spaltegulv, 25 – 49 % fast gulv
	Drægtighedsstier Søer, golde og drægtige	788 m <sup>2</sup>	Delvist spaltegulv, 25 – 49 % fast gulv
	Farestier Søer, diegivende, golde og drægtige	190 m <sup>2</sup>	Delvist spaltegulv, 25 – 49 % fast gulv
	Aflastning/sygestier Alle svin	134 m <sup>2</sup>	Delvist spaltegulv, 25 – 49 % fast gulv
2	Gylte-/løbestier Søer, golde og drægtige	314 m <sup>2</sup>	Delvist spaltegulv, 25 – 49 % fast gulv
	Drægtighedsstier Søer, golde og drægtige	677 m <sup>2</sup>	Delvist spaltegulv, 25 – 49 % fast gulv
3	Polte/slagtesvin Slagtesvin og smågrise	544 m <sup>2</sup>	Delvist spaltegulv, 25 – 49 % fast gulv
4	Stald udgår	-	-
5, NY	Gylte-/løbestier Søer, golde og drægtige	482 m <sup>2</sup>	Delvist spaltegulv, 25 – 49 % fast gulv
6, NY	Klimastier Smågrise	300 m <sup>2</sup>	Delvist spaltegulv, 25 – 49 % fast gulv
7 – 10, NY	Klimastier Smågrise	4 x 600 = 2.400 m <sup>2</sup>	Delvist spaltegulv, 25 – 49 % fast gulv
S1 – S2	Fodersiloer	-	Foder snegles over i fodersiloer eller indblæses
S3 – S7	Fodersiloer	-	Foder snegles over i fodersiloer eller indblæses
S8 – S11, NY	Fodersiloer	-	Foder snegles over i fodersiloer eller indblæses
K	Kornlager	-	Korn tippes af
F, NY	Foderrum/forrum	-	Forrum, teknikrum mm. til de nye klimastalde
M + V	Maskinhus/værksted	-	-
G1	Gyllebeholder	600 m <sup>3</sup>	Naturligt flydelag
G2	Gyllebeholder	3.000 m <sup>3</sup>	Naturligt flydelag
G3	Gyllebeholder	3.000 m <sup>3</sup>	Naturligt flydelag
G4	Fortank	200 m <sup>3</sup>	Betonlåg
G5, NY	Gyllebeholder	3.000 m <sup>3</sup>	Naturligt flydelag

### Nye klimastalde

Der opføres fem identiske rundbuestalde. Hver rundbuestald består af to sektioner adskilt af en midtergang. I den nordligste rundbuestald (nr. 6 på figur 2.2) er den ene sektion anvendt som kontor, forrum, teknik og mandskabsfaciliteter.

#### Dimensioner på fire af rundbuestaldene (nr. 7-10 på figur 2.2):

Længde: 52,0 meter  
 Bredde: 14,0 meter  
 Kiphøjde: 5,3 meter  
 Bruttoareal: 728 m<sup>2</sup>  
 Produktionsareal: 600 m<sup>2</sup>

#### Dimensioner på den ene af rundbuestaldene (nr. 6. på figur 2.2):

Længde: 52,0 meter  
 Bredde: 14,0 meter  
 Kiphøjde: 5,3 meter  
 Bruttoareal: 728 m<sup>2</sup>  
 Produktionsareal: 300 m<sup>2</sup>

### Ny gyllebeholder

Der opføres en ny gyllebeholder ved den eksisterende gyllebeholder nord for rundbuestaldene (G5 på figur 2.2).

#### Dimensioner på gyllebeholder:

Diameter: 28,8 meter

Søjlehøjde: 4 meter

Højde over terræn: 2,5 meter

Overfladeareal: 651 m<sup>2</sup>

Kapacitet: 3.000 m<sup>3</sup>

### Nye fodersiloer

Der opføres fire fodersiloer ved de nye rundbuestalde (S8 – S11 på figur 2.2).

#### Dimensioner på hver fodersilo:

Diameter: 2,5 meter

Højde: 7,5 meter

Kapacitet: 20 ton

De ansøgte driftsbygninger skal bruges til det eksisterende sohold på ejendommen. Udvidelse med den ansøgte løbe- og drægtighedsstald skal optimere det eksisterende anlæg, så der dels gives bedre plads til søerne samtidig med, at det er muligt at optimere anlægget, så det udnyttes bedst muligt.

De ansøgte rundbuestalde skal bruges til produktion af smågrise (30 kg grise). I dag foregår denne produktion på andre ejendomme, hvilket ikke er hensigtsmæssigt. Ved at samle produktionen giver det en mere rationel drift – derfor konsolideres produktionen. De ansøgte fodersiloer skal bruges til foderopbevaring til smågrisene, og gyllebeholderen skal bruges til opbevaring af husdyrgødning.

På den baggrund er det Kerteminde Kommunes vurdering, at der er tale om opførelse af erhvervsmæssigt nødvendige driftsbygninger. Kerteminde Kommune stiller vilkår om, at produktionsarealet i de enkelte staldafsnit ikke må overstige det i tabel 2.2 angivne areal, og at staldsystem samt dyretyper nævnt i tabellen ikke må fraviges.

## 3. Ressourceforbrug

Virksomhedens ressourceforbrug går primært til el- og vandforbrug, der anvendes til husdyranlægget.

### 3.1 Energi

Det fremgår af miljøkonsekvensrapporten, at energi primært anvendes til ventilation, lys, foderanlæg, opvarmning og rengøring.

Nedenstående tabel 3.1 viser det nuværende og den ansøgte produktions forventede energiforbrug. Energiforbruget efter udvidelsen er baseret på ansøgers skøn.

**Tabel 3.1.** Energiforbrug i nudrift og ansøgt drift.

Type	Nudrift	Ansøgt
El (kWh)*	318.000 kWh	473.000 kWh*
Olie (opvarmning)	10.000 l	10.000 l**

\* Der anvendes gyllekøling i de nye klimastalde, og det vides endnu ikke præcist, hvor stort elforbruget er til varmepumpen. Derfor er det et estimat over det forventede elforbrug.

\*\* På trods af udvidelsen forventes det ikke, at olieforbruget til opvarmning af stalde stiger, da de nye klimastalde opvarmes med gyllekøling.

Ud fra ovenstående er det Kerteminde Kommunes vurdering, at bedriftens energiforbrug ikke umiddelbart kan reduceres, men det anbefales, at der løbende foretages gennemgang af rutinerne omkring ventilation og belysning for at kunne reducere energiforbruget.

### 3.2 Vand

Vand anvendes primært til drikkevand. Nedenstående tabel 3.2 viser det nuværende og den ansøgte produktions forventede vandforbrug. Vandforbruget er baseret på ansøgers skøn.

**Tabel 3.2.** Vandforbrug i nudrift og ansøgt drift.

Type	Nudrift	Ansøgt
Drikkevand (inkl. drikkevandsspild)	12.500 m <sup>3</sup>	17.000 m <sup>3</sup>
Vand til vask af stalde	700 m <sup>3</sup>	1.200 m <sup>3</sup>
Vandforbrug i alt	<b>13.200 m<sup>3</sup></b>	<b>18.200 m<sup>3</sup></b>

Vandforbruget stiger pga. udvidelsen med de nye klimastalde. Der anvendes vand fra offentligt vandværk (Martofte Vandværk).

Ud fra ovenstående er det Kerteminde Kommunes vurdering, at bedriftens vandforbrug ikke umiddelbart kan reduceres.

#### 4. Landskabspåvirkninger

Kommunen skal ved afgørelsen sikre sig, at det ansøgte ikke vil have en væsentlig virkning på landskabet. Kommunen skal i den forbindelse fastsætte de nødvendige vilkår.

I denne sag er der tale om opførelse af erhvervsmæssigt nødvendig byggeri, som for størstedelen ønsket opført uden tilknytning til eksisterende bebyggelsesarealer, men hvor der i forvejen ligger en gyllebeholder.

##### 4.1 Lokalisering

Husdyrbruget er placeret nordvest for Martofte i det åbne land i landzonen udenfor kommuneplanens rammer. Området er præget af let bølget morænelandskab og domineret af marker, spredte beplantninger, levende hegn, skove samt spredt bebyggelse.

Eksisterende og nye anlæg overholder afstandskravene i husdyrbruglovens §§6 og 8, se tabel 4.1 nedenfor.

**Tabel 4.1.** Afstande i forhold til §§6 og 8. Afstandene er måle som nærmeste afstand fra nyt husdyranlæg (ansøgte stalde), hvor der sker ændringer, som medfører forøget forurening.

Art	Afstand fra anlægget	Afstandskrav jf. husdyrloven
Ikke almene vandforsyningsanlæg	25 meter	25 meter
Almene vandforsyningsanlæg	>50 meter	50 meter
Vandløb og søer	>15 meter	15 meter
Offentlig vej og privat fællesvej	> 15 meter	15 meter
Levnedsmiddelvirksomhed	>25 meter	25 meter
Beboelse på samme ejendom	>15 meter	15 meter
Naboskel	>30 meter	30 meter
Nærmeste nabobeboelse uden landbrugspligt (Egensøvej 293)	290 meter	50 meter
Nærmeste samlede bebyggelse (Langøvej 15 - Martofte)	1.300 meter	50 meter
Nærmeste byzone/sommerhusområde (Sommerhusområde ved Langø Strand)	700 meter	50 meter

Ejendommen ligger i et område, der ifølge Kerteminde Kommunes Kommuneplan er udlagt som sårbart landskab. De eksisterende bygninger ligger desuden indenfor et område, der er udlagt som et særligt karakteristisk landskab.

De fem ansøgte rundbuestalde med tilhørende fodersiloer ønskes placeret udenfor det særligt karakteristiske landskab.

De ansøgte driftsbygninger påvirker ikke fredninger og ligger udenfor fortidsminde-, strand-, klit- sø- og å-beskyttelseslinjer. Der er ingen sten- og jorddiger, der bliver påvirket af nye driftsbygninger.

Ejendommen ligger udenfor kulturhistoriske værdifulde områder som kystkulturmiljøer, bevaringsværdige landsbyer, bevaringsværdige ejerlav og udenfor kirkebeskyttelseszoner.

## 4.2 Landskabet

Landskabsmæssigt ligger ejendommen inden for området Hindsholm Nord/Fyns Hoved omfattet af Fyns Amts landskabskarakterbeskrivelse og -analyse fra 2006.

Landskabet udgør den nordlige del af Hindsholm og ligger ud til Lillestrand og Storebælt. Karakterområdet er især præget af en mosaik af forskellige geomorfologiske dannelsesformer, som betinger store variationer i de karaktergivende landskabselementer. Kendetegnende for området er variationen mellem højere liggende moræneknolde og flader. Den dominerende dyrkningsform er intensivt fuldtidslandbrug med dyrproduktion (grise) ved siden af blandet natur / halvkultur. Yderligere prægende er den megen bevoksning, som overvejende består af krat og levende hegn. I området findes en begrænset omfang af bebyggelse, som er overvejende præget af den stille ferieturisme. Tilsammen betinger disse karaktergivende elementer et meget sammensæt småskala landskab med en overvejende lukket rumlig afgrænsning i mindre rum.

Området er karakteriseret ved udsyn ud over landskabet, vandet og de modsatte kyster, naturlige kystdannelsesprocesser og især uforstyrrelighed af større tekniske anlæg. Alle foranstaltninger, der modvirker disse forhold ville dermed skade den eksisterende karakter.

## 4.3 Landskabsvurdering

Det fremgår af ansøgningen, at der er et behov for at samle produktionen af smågrise, som i dag foregår på andre ejendomme, på bedriften Egensøvej 285. På den baggrund er det Kerteminde Kommunes vurdering, at der er tale om opførelse af erhvervsmæssigt nødvendigt byggeri.

Normalt skal nye driftsbygninger placeres i tilknytning til eksisterende bebyggelsesarealer med mindre, der er væsentlige forhold, der taler imod dette.

I den konkrete sag har ansøger vurderet, at de alternative placeringsmuligheder i tilknytning til eksisterende bebyggelsesarealer vil give en væsentlig påvirkning af det omgivende terræn og landskab.

Der er to alternative placeringsmuligheder, hvor rundbuestaldene placeres i tilknytning til eksisterende bebyggelsesarealer. De to alternative placeringsmuligheder er kort beskrevet nedenfor som alternativ 1 og alternativ 2. Kort der angiver de alternative placeringer er vedlagt som bilag 1.

### Alternativ 1

Her er der tale om en placering af de fem rundbuestalde i tilknytning til de eksisterende sostalde (stald nr. 1 og 2 i figur 2.2). En placering på denne lokalitet er fravalgt med følgende begrundelse:

- Terrænet stiger meget kraftigt ved de eksisterende sostalde. Højdekurverne ligger meget tæt og denne placering vil medføre en stor terrænregulering på mindst 8 - 10 meter. Selvom det teknisk set vil kunne lade sig gøre at foretage den nødvendige terrænregulering, bør det så vidt muligt undgås at lave en så omfattende en ændring af landskabet som en terrænregulering på 8-10 meter vil være.
- Det er ikke nogen god løsning at placere rundbuestaldene højere i landskabet på plateauet øst for sostaldene, da det vil virke dominerende i landskabet, hvor rundbuestaldene ville kunne ses henover sostaldene.
- Landskabet ved sostaldene er udpeget som sårbart og særligt karakteristisk landskab.
- En placering ved de eksisterende sostalde vil også betyde at rundbuestaldene kommer tættere på sommerhusområdet ved Langø Strand.

På baggrund af ovenstående er alternativ 1 fravalgt.

### Alternativ 2

Her er der tale om en placering af de fem rundbuestalde i tilknytning til de eksisterende stalde ved hovedejendommen (poltestald og klimastald stalde nr. 3 og 4 i figur 2.2). En placering på denne lokalitet er fravalgt med følgende begrundelser:

- En placering ved eksisterende polte/klimastald betyder, at der skal foretages en terrænregulering på mindst 5 - 6 meter. En terrænregulering så tæt på kystlinjen vil være synlig.
- Der er våde områder/lavninger på denne mark, der ligger med fald mod Lillestrand. Det kan give problemer med funderingen af nye stalde.
- Placering vil betyde en større landskabelig påvirkning, da staldene dels kommer til at ligge indenfor strandbeskyttelseslinjen og dels vil være mere synlige i landskabet.
- Landskabet ved Lillestrand er udpeget som sårbart og særligt karakteristisk landskab.

- Rundbuestaldene kommer til at ligge meget tæt på Egensøvej 293 og tæt på sommerhusområdet ved Lillestrand.

På ovenstående baggrund er alternativ 2 fravalgt.

#### *Ansøgte placering*

Den ansøgte placering, ca. 340 meter øst for de eksisterende sostalde, er begrundet med følgende:

- På denne lokalitet vil der ikke være nogen terrænregulering, da staldene placeres i et lavtliggende fladt terræn.
- Selvom området er lavtliggende, er der ikke problemer med våde lavninger. Fundering af staldene er dermed ikke noget problem.
- De ansøgte rundbuestalde (med en kiphøjde på ca. 5,3 meter) vil være mindre synlige i landskabet. Landskabets topografi og eksisterende læhegn vil skjule rundbuestaldene.
- Den valgte placering er et af de få steder på Hindsholm, hvor landskabet ikke er udlagt som et særligt karakteristisk landskab.
- Rundbuestaldene vil ikke være synlige fra kyststrækninger eller sommerhusområder.
- Afstanden til nærmeste nabobeboelser øges til ca. 500 m.
- Afstanden til sommerhusområder øges til ca. 1.000 m.

**Figur 4.1.** Ansøgt placering af nye anlæg ved eksisterende gyllebeholder ca. 340 m øst for eksisterende sostalde. Højdekurverne på kortet viser 0,5 meter kurver.



Selvom de ansøgte rundbuestalde placeres på bar mark ca. 340 m øst for de eksisterende sostalde er det Kerteminde Kommunes vurdering, at denne beliggenhed har en væsentlig mindre påvirkning på terræn og landskab end en placering ved eksisterende bebyggelsesarealer. Dette skyldes, at ansøgte placering af rundbuestaldene praktisk taget ikke vil være synlige i omgivelserne, idet staldene placeres lavt i terrænet samtidig med at eksisterende læhegn og mindre skovområde giver en god afskærmning.

På baggrund af ovenstående er det Kerteminde kommunes vurdering, at der er væsentlige forhold, som taler imod placering af nye smågrisestalde i tilknytning til eksisterende bebyggelsesarealer. Desuden opføres de nye smågrisestalde med tilhørende foldersiloer og gyllebeholder i tilknytning til eksisterende gyllebeholder.



Hermed er det Kerteminde Kommunes vurdering, at ejendommens samlede produktionsanlæg, efter anlæg af nye driftsbygninger, ikke medfører en væsentlig påvirkning af de landskabelige værdier. Kerteminde Kommune stiller dog vilkår om beplantning ved ny og eksisterende gyllebeholder.

## 5. Påvirkninger af miljø og naboer

Kommunen skal ved afgørelsen sikre sig, at det ansøgte ikke vil have en væsentlig virkning på miljøet, herunder i forhold til lugt-, støj-, rystelses-, støv-, flue-, transport- og lysgener, uhygiejniske forhold, affaldsproduktion m.v. Kommunen skal i den forbindelse fastsætte de nødvendige vilkår.

### 5.1 Spildevand og tagvand

Det fremgår af ansøgningen, at spildevand fra ejendommen bortledes til gyllebeholder. Der er spildevand fra vask af stalde og vask af maskiner – se tabel 5.1 nedenfor.

**Tabel 5.1.** Spildevand, art og mængder.

Art	Nudrift	Ansøgt drift	Bortledes til
Rengøringsvand fra vask af stalde m.m.	1.000 m <sup>3*</sup>	1.500 m <sup>3*</sup>	Gyllebeholder
Vaskevand inkl. opsamlet overfladevand	360 m <sup>3**</sup>	360 m <sup>3**</sup>	Gyllebeholder

\* Vand fra rengøring af stalde er inkluderet i normaltalsberegningen for gylleproduktion.

\*\* Der er vaskeplads på gl. møddingsplads ved de nordligste bygninger ved hovedejendommen. Vaskevandet ledes til gyllebeholder (G1 i figur 2.2.). Mængden af vaskevand ændres ikke som følge af det ansøgte, da vask af maskiner og vaskeplads fortsætter uændret.

Regnvand fra tagflader håndteres særskilt som rent spildevand uden sammenblanding af gødningsrester, foderrester mm. Tagvand fra eksisterende bygninger ledes til markdræn. Tagvand fra de ansøgte bygninger ledes ligeledes til markdræn.

På baggrund af ovenstående vurderer Kerteminde Kommune, at spildevand fra husdyrproduktionen ikke vil give anledning til væsentlig påvirkning af omgivelserne.

### 5.2 Gødningsopbevaringsanlæg og opbevaringskapacitet

Der produceres svinegylle og dybstrøelse på ejendommen. Nedenstående tabel 5.2 viser en oversigt over bedriftens opbevaringsanlæg og tabel 5.3 viser den årlige produktion af husdyrgødning inkl. vand fra befæstede arealer.

**Tabel 5.2.** Oversigt over bedriftens opbevaringsanlæg til gylle.

Opbevaringsanlæg	Kapacitet (m <sup>3</sup> )
Eksisterende gyllebeholder (G1)	600
Eksisterende gyllebeholder (G2)	3.000
Eksisterende gyllebeholder (G3)	3.000
Ny gyllebeholder (G5)	3.000
Gyllekanaler og fortank i poltestald	180
Gyllekanaler og fortank i sostalde*	250
Gyllekanaler og fortank i klimastalde**	520
<b>Kapacitet i alt</b>	<b>10.550</b>

\* Kapaciteten i gyllekanalerne i sostaldene er begrænset pga. forsøringsanlægget, der betyder at gyllekanalerne ikke kan stå fyldte. Kapaciteten er inklusiv fortank (G4).

\*\* Nye gyllekanaler i nye klimastalde, hvor der ikke er forsøringsanlæg.

I henhold til § 11 i husdyrgødningsbekendtgørelsen skal husdyrbrug råde over opbevaringsanlæg for husdyrgødning med en kapacitet, der er tilstrækkelig til, at udbringningen kan ske i overensstemmelse med reglerne om udbringningstidspunkter m.v. Den tilstrækkelige opbevaringskapacitet vil normalt svare til mindst 9 måneders tilførsel.

Det er kun fortanken til sostaldene (G4), der er regnet med i kapacitetsberegningerne og indtegnet i IT-ansøgningssystemet, da de øvrige fortanke er relativt små.

**Tabel 5.3.** Den årlige husdyrgødningsproduktion inkl. spildevand fra vask af stalde

Dyretype	Husdyrgødning	Antal	Gylle, m <sup>3</sup> /år/dyr	Gylle, m <sup>3</sup> /år
Smågrise	Gylle	32.000	0,134	4.288
Slagtesvin	Gylle	600	0,621*	373
Søer (farestald)	Gylle	900	1,67	1.503
Søer (løbe- og drægtighedsstald)	Gylle	900	4,68	4.212
<b>Gødningsproduktion i alt</b>				<b>10.376</b>
Fradrag for overdækning				0
Spildevand fra vask af maskiner				360
<b>Gødningsproduktion inkl. overfladevand og fradrag for overdækning (i alt)</b>				<b>10.736</b>
<b>Nødvendig opbevaringskapacitet til 9 måneder</b>				<b>8.052</b>
<b>Opbevaringskapacitet til rådighed</b>				<b>10.550</b>

\* Der er udregnet med fravigende vægtinterval.

Der er således opbevaringskapacitet til næsten 12 måneder. Krav om opbevaringskapacitet er således til fulde opfyldt.

På den baggrund vurderer Kerteminde Kommune, at der er tilstrækkelig opbevaringskapacitet på ejendommen.

### 5.3 Lugt

I husdyrbrugloven er der indbygget et beskyttelsesniveau for lugt, jf. husdyrgodkendelsesbekendtgørelsens bilag 3, punkt B. Miljøstyrelsens it-ansøgningsystem foretager en beregning af geneafstandene for lugt i forhold til forskellige typer af beboelser og områder. Inden for geneafstanden kan lugten fra husdyrbruget overstige det vejledende geneniveau.

Det vejledende geneniveau for lugt er, ved anvendelse af Miljøstyrelsens lugtmodel, 5 OU<sub>E</sub>/m<sup>3</sup> for byzone o.l., 7 OU<sub>E</sub>/m<sup>3</sup> for samlet bebyggelse og 15 OU<sub>E</sub>/m<sup>3</sup> for enkeltboliger uden landbrugspligt. Husdyrbrugloven stiller ikke krav til lugtpåvirkning af boliger med landbrugspligt. OU<sub>E</sub> er en måleenhed for lugt, hvor genekriteriet for byzone svarer til, at registrerbar, men ikke genegivende, lugt fra husdyrbruget undtagelsesvis kan forekomme.

Lugtemissionen fra et husdyrbrug beregnes ud fra normalt. Emissionen afhænger af dyretype og staldsystem samt af eventuelle lugtreducerende foranstaltninger.

I Miljøstyrelsens it-ansøgningsystem er der lavet en beregning af geneafstanden i forhold til de forskellige områdetyper, og ud fra de dyretyper og staldsystemer, der fremgår af tabel 2.2. Resultatet af beregningerne ses i tabel 5.4.

**Tabel 5.4.** Lugtberegninger fra IT-ansøgningssystemet. Den vægtede gennemsnitsafstand svarer til afstanden målt fra et vægtet lugtcentrum af staldanlægget til den nærmeste "kant" af nabobeboelse, byzone eller lokalplanlagte områder.

Områdetype	Vægtet gennemsnitsafstand	Geneafstand	Genekriterie overholdt
Nabobeboelse, Egensøvej 293	391 m	329 m	Ja
Samlet bebyggelse (Langøvej 15)	1.519 m	656 m	Ja
Sommerhusområde, Langø Strand	918 m	909 m	Ja
Sommerhusområde, Langø Strand	939 m	925 m	Ja

Som det fremgår af tabel 5.4, er den beregnede geneafstand mindre end den vægtede gennemsnitsafstand for alle tre områdetyper. Husdyrbruglovens beskyttelsesniveau er dermed overholdt.

Personer, der bor inden for geneafstanden i forhold til byzone, kan betragtes som "berørte" af projektet i forhold til lugt. I den aktuelle sag er der krav om, at berørte af projektet høres, når der er lavet et udkast til afgørelse i sagen.

Kerteminde Kommune stiller vilkår vedrørende rengøring af staldanlæg med henblik på at sikre, at lugtgener begrænses mest muligt. Desuden stiller kommunen vilkår om, at lugtgenekriterierne skal overholdes, og at kommunen kan kræve, at ansøger for egen regning får foretaget en undersøgelse af lugten. Lugtmålinger kan kun kræves, når der er begrundet mistanke om, at produktionen giver anledning til større lugtemission, end der er forudsat i forbindelse med denne tilladelse, og krav til ejeren om lugtmålinger bør ske ud fra en proportionalitetsbetragtning. Vilkårene skal sikre, at ejendommen ikke giver større lugtgener, end der kan forventes ifølge grundlaget for miljøvurderingen.

#### 5.4 Støj

Kerteminde Kommune skal vurdere om støjgenerne fra husdyrbruget overskrider de vejledende støjgrænser i nærmeste byzone eller sommerhusområde samt område i landzone, der ved lokalplan er udlagt til boligformål. Hvis husdyrbruget ligger i det åbne land skal kommunen vurdere eventuelle gener i forhold til nærmeste enkeltbeboelse

Vurdering af støjgener fra husdyrbruget skal sikre, at husdyrbruget indrettes og drives under hensyn til omboende. Ligger husdyrbruget i nærheden af byzone eller sommerhusområde samt område i landzone, der ved lokalplan er udlagt til boligformål, bør der stilles skærpede støjkrav.

Det fremgår af ansøgningen, at støjkloder fra landbrugsvirksomheden, ifølge ansøger, kan forekomme fra følgende kilder:

- Staldanlæg, ventilationsanlæg og forsuringsanlæg.
- Interne og eksterne transportere til og fra ejendommen.
- Ind- og udlevering af søer og smågrise (udlevering af grise kan ske på alle tider af døgnet).
- Omrøring af gylle i foråret og efteråret i forbindelse med udbringning af gylle (periodisk støj).
- Levering af foder (indblæsning).

I det omfang det er muligt, vil alle støjende aktiviteter blive lagt indenfor tidsrummet 7.00 - 18.00. Dog kan der forekomme afvigelser i forbindelse med levering og afhentning af grise, der kan forekomme på alle tider af døgnet. Ventilationsanlægget, som overholder gældende krav til støjgrænser, vil være i drift døgnet rundt. Korntørreriet sidder indendørs i kornlager og vil være i drift i en kortere periode efter høst. Pumpen til forsuringsanlægget sidder ligeledes i stor afstand til nabobeboelser og er afskærmet af bygninger.

Ventilationsanlægget vil være i konstant drift, men støjen herfra vil være lav. Der er installeret ventilatormotorer med et lavt støjniveau. Ventilationsanlægget serviceres og vedligeholdes, hvilket er medvirkende til, at støj herfra er minimal.

Der leveres foder til alle fodersiloer. Levering af foder til fodersiloerne sker enten ved indblæsning eller ved, at det snegles over i fodersiloerne.

Fodersiloerne er placeret hensigtsmæssigt, hvor der enten er stor afstand til nærmeste nabobeboelse og/eller bygninger imellem fodersiloerne og nabobeboelsen.

Der opbevares korn i indendørs lager (bygning K i figur 2.2). Der er et indendørs korntørreri, som vurderes ikke at give væsentlige støjgener for omgivelserne. Levering af korn til kornlageret sker ved aflæsning mens afhentning sker ved at kornet suges ud. Afhentning af korn vil normalt kun foregå på hverdage og indenfor normal arbejdstid (7.00 - 18.00).

Staldanlægget er et moderne anlæg og motorer fra fodringsanlæg, vakuumpumper, kompressorer mm. er placeret indendørs, hvorfor støj herfra er minimal.

Det forventes ikke, at transportere vil give anledning til væsentlige støjgener, da der er relativt langt til nabobeboelser, og da der er gode til- og frakørselsveje til ejendommen. Langt den største del af transporterne foregår til og fra sostaldene og de ansøgte klimastalde, hvor afstanden til nabobeboelser, der ikke er ejet af ansøger, er relativ stor.

Det forventes, at omkring 10 - 20 % af transporterne vil ligge uden for tidsrummet 7.00 - 18.00.

Sammenholdt med ejendommens placering vurderer ansøger, at det ikke er nødvendigt med specielle tiltag for at sikre omboende mod støjgener. Det vurderes således at alle generelle krav vedrørende støj bliver overholdt. Støj søges generelt dæmpet ved valg af støjsvag teknologi.

På grund af afstand og beliggenhed i forhold til omkringboende er det Kerteminde Kommunes vurdering, at virksomheden ikke vil give anledning til væsentlige støjgener. Kerteminde Kommune stiller dog vilkår om, at Miljøstyrelsens vejledende støjgrænser skal overholdes med henblik på at sikre, at der ikke opstår støjgener fra virksomheden – herunder til nabobeboelsen. Desuden stilles vilkår om, at kommunen kan kræve, at der skal foretages støjmålinger og/eller iværksættes støjdæmpende foranstaltninger, hvis det vurderes, at ejendommen giver væsentlige støjgener for de omkringboende.

## 5.5 Transport

Kommunen skal vurdere, om der er væsentlige gener for naboerne langs transportvejene for transporterne af husdyrproduktionens rå- og hjælpestoffer og produkter. Gener forbundet med transport i forbindelse med husdyrbrugets indretning og drift, kan fx opstå som følge af til- og frakørsel af dyr og foder samt kørsel på offentligt tilgængelig vej i forbindelse med udbringning og opbevaring af husdyrgødning og anden form for gødning.

Færdsel på offentlig vej reguleres af politiet og henhører under færdselsloven. Ved vurdering af gener forbundet med husdyrbrugets transporter skal der tages udgangspunkt i, at husdyrbrugets konkrete behov for transporter også tilgodeses, fx med hensyn til mulige tidspunkter for levering til slagteri, afhentning af mælk osv. Som grundlag for vurderingen af gener forbundet med transport vil det være relevant at kortlægge den eventuelt øgede trafik, samt hvilke tidspunkter transporterne finder sted

Arbejds kørsel til og fra staldanlægget sker via Egensøvej. Figur 5.1 viser til- og frakørselsveje til bedriftens anlæg og tabel 5.5 nedenfor viser en oversigt over omfanget af transporter angivet af ansøger som retningsgivende.

**Figur 5.1.** Til- og frakørselsveje til bedriftens anlæg.



Hovedparten af transporterne udgøres af transporter med husdyrgødning, levering og afhentning af svin og foder.

Transporterne vil primært foregå indenfor tidsrummet 7.00 - 18.00, men der kan også være tidspunkter med øget trafik på og omkring ejendommen udenfor de anførte tidspunkter. Med primært menes der 80 - 90 %. Det forventes dermed, at omkring 10 - 20 % af transporterne vil ligge uden for tidsrummet 7.00-18.00.

Udbringning af husdyrgødning samt transporter i forbindelse med høst foregår indenfor nogle få dage og kan forekomme udenfor tidsrummet 7.00 - 18.00 samt på alle ugens dage i disse få dage.

Alle grænser for tilladelig støj fra ejendommen vil blive overholdt, og der vil kun i meget få tilfælde opstå gene fra transport. En eventuel gene fra transporter vil være undtagelsen og kun forekomme i korte spidsbelastningsperioder som nævnt i forbindelse med udbringning af husdyrgødning. Ved høst vil der også være perioder, hvor transporter til bjergning af afgrøder over nogle få dage medfører mange transporter i en kort periode. Transporter med høstede afgrøder kan i disse få dage forekomme hele døgnet. I forbindelse med høst er det nødvendigt at høste afgrøderne hurtigst muligt, når vejret tillader det.

Reglerne for udkørsel af husdyrgødning vil blive overholdt. En del af trafikken er begrænset til enkelte af årets dage.

**Tabel 5.5.** Anslået antal årlige transporter til og fra husdyrbruget i nudrift og i ansøgt drift.

Art	Antal pr. år i nudrift	Antal pr. år i ansøgt drift	Tidspunkt	Tidsinterval
Levering af polte	6	0	Hverdage	7.00-18.00
Afhentning af smågrise (7 kg)	97	0*	Hverdage	6.00-18.00
Afhentning af smågrise (30 kg)	26	150	Hverdage	5.00-18.00
Afhentning af slagtesøer	26	40	Hverdage	7.00-18.00
Afhentning af døde dyr	75	90	Hverdage	7.00-18.00
Levering af foder	77	240	Hverdage evt. lørdage	7.00-18.00 7.00-14.00
Levering af korn til kornlager	16	16	Sæsonbestemt	00.00-24.00
Gylleudbringning fra ejendommen (traktor)	75	230	Alle dage	00.00-24.00
Gylleudbringning fra ejendommen (lastbil)	100	150	Alle dage	00.00-24.00
Halmtransporter	21	15	Sæsonbestemt	00.00-24.00
Diverse transporter (brændstof, renovation m.m.)	12	40	Hverdage	07.00-18.00
<b>I alt</b>	<b>531</b>	<b>971</b>		

\* Transporter med afhentning/levering af smågrise (7 kg) til andre ejendomme forsvinder, da disse transporter fremadrettet vil foregå til de nye klimastalde via intern transportvej.

På baggrund af beliggenheden af husdyrbruget i forhold til omboende samt antallet og karakteren af transporter er det Kerteminde Kommune vurdering, at transport til og fra virksomheden ikke vil give væsentlige gener for omboende.

## 5.6 Støv

Kerteminde Kommune skal vurdere om støvkilder på et husdyrbrug kan give anledning til gener hos naboerne og eventuelle trufne foranstaltninger til at forebygge og bekæmpe støvgener er tilstrækkelige.

Som hovedregel vil støv fra husdyrbruget alene kunne være til gene for nærliggende naboer. Ved vurdering af støvgener kan det være relevant at kortlægge på hvilke tidspunkter, de støvende aktiviteter finder sted, ligesom nogle støvgener kan være afgrænset til tørre perioder af året.

Det fremgår af ansøgningen, at der kan forekomme støvgener ved den daglige håndtering af foder og korn mm. Dette vurderes dog ikke at have en væsentlig påvirkning på naboerne dels på grund af staldanlæggets placering i forhold til naboerne, og dels på grund af den store afstand til nærmeste nabobeboelse.

På baggrund af ovenstående er det Kerteminde Kommunes vurdering, at husdyrbruget ikke vil give anledning til væsentlige støvgener.

Med henblik på at kunne gribe ind, hvis der alligevel skulle opstå væsentlige støvgener, stiller Kerteminde Kommune vilkår om, at husdyrbruget ikke må give anledning til væsentlige støvgener uden for virksomhedens areal.

## 5.7 Lys

Kerteminde Kommune skal vurdere om belysningen af husdyrbruget kan genere de omkringboende. Hvis der er direkte lyspåvirkning af naboer bør dette søges begrænset gennem indretning og driftsvilkår.

Lyset i staldene vil primært være tændt i tidsrummet kl. 6.00 til 20.00. Der er ingen kraftige udendørs lyskilder. Der sidder orienteringslys over indgangsdøren til staldene. Der er dermed ingen stærke generende lyskilder, som kan genere naboer.

Kerteminde Kommune vurderer på grundlag af omfanget af udebelysning samt afstand til og beliggenhed i forhold til nærmeste nabobeboelser, at husdyrbruget ikke vil give anledning til væsentlige lysgener.

## 5.8 Skadedyr

Ansøger oplyser, at der generelt lægges der vægt på en hurtig og effektiv bekæmpelse af skadedyr ved konstatering af deres tilstedeværelse. Forekomst af skadedyr forebygges blandt andet ved daglig oprydning og fjernelse af gødning, halm og foderrester. Al bekæmpelse af skadedyr sker i henhold til retningslinjerne fra Skadedyrlaboratoriet, Aarhus Universitet.

Der er ingen fluegener fra husdyrbruget. I det omfang det er nødvendigt, vil der blive foretaget fluebekæmpelse i henhold til retningslinjerne fra Skadedyrlaboratoriet, Aarhus Universitet.

Hvis der opstår problemer med rotter, vil bekæmpelse ske i henhold til retningslinjerne fra Skadedyrlaboratoriet, Aarhus Universitet.

Kerteminde Kommune stiller vilkår om, at opbevaring og håndtering af foder skal ske således, at der ikke opstår risiko for tilhold af rotter, samt om at der skal foretages en effektiv fluebekæmpelse på ejendommen efter de nyeste retningslinjer fra Skadedyrlaboratoriet, Aarhus Universitet.

## 5.9 Døde dyr

Opbevaring og bortskaffelse af døde dyr sker i henhold til gældende regler. Døde dyr opbevares under kadaverkappe på fast plads ud til Egensøvej ca. 300 m syd for sostaldene.

Håndtering af døde dyr på ejendommen er omfattet af reglerne i bekendtgørelse om opbevaring m.m. af døde produktionsdyr<sup>3</sup>, og det forudsættes, at disse regler bliver fulgt. Reglerne sigter primært mod at undgå smitterisiko fra døde dyr gennem krav vedr. placering og indretning af afhentningspladser.

Kerteminde Kommune vurderer, at der herudover skal stilles vilkår om, at opbevaring af døde dyr ikke må give anledning til væsentlige gener for naboer og forbipasserende, samt at kadaverkappen skal sikres, således den ikke af ådselædere kan flyttes eller vippes af.

## 5.10 Affald og kemikalier

Kommunens vurdering af håndteringen af affald og miljøfarlige stoffer er primært en vurdering af, om de generelle bestemmelser er overholdt. Disse regler handler primært om en miljømæssig forsvarlig indretning af oplagene, og om affaldet bortskaffes til godkendte modtagere.

Dertil kommer særskilte vurderinger af om håndteringer af døde dyr, påfyldninger af dieselolie og rengøring af sprøjteudstyr foregår miljømæssigt forsvarligt

Dieselolie opbevares i dieseltank på 2.500 l, der står indendørs på fast støbt underlag uden afløb.

Motorolie og spildolie opbevares ligeledes indendørs på fast støbt underlag.

Medicin opbevares i køleskab og eventuelle medicinrester og medicinaffald opbevares utilgængeligt i lukkede beholdere og bortskaffes via modtagestation.

Al affaldshåndtering sker i henhold til Kerteminde Kommunes affaldsregulativ.

- Fast affald og emballage afleveres via godkendt affaldsmottager/- transportør.
- Eventuelle medicinrester afleveres via indsamlingsordning.
- Døde dyr afhentes af DAKA.

---

<sup>3</sup> Bekendtgørelse nr. 558 af 1. juni 2011 om opbevaring m.m. af døde produktionsdyr.

Erhvervsaffald fra virksomheden skal håndteres i overensstemmelse med Kerteminde Kommunes erhvervsaffaldsregulativ. Erhvervsaffaldsregulativet stiller vilkår vedrørende sortering og genanvendelse af affald med henblik på at sikre en miljømæssigt forsvarlig bortskaffelse med størst mulig ressourceudnyttelse.

Det forudsættes, at virksomheden lever op til vilkårene i erhvervsaffaldsregulativet, hvorfor Kerteminde Kommune stiller vilkår herom.

## 6. Ammoniakpåvirkning af naturområder

### 6.1 Ammoniakemission fra husdyrbruget

Ammoniaktab fra anlægget (stalde samt opbevaringsanlæg til husdyrgødning) i ansøgt drift, nudrift og 8-års drift er beregnet i IT-ansøgningssystemet og angivet i tabel 6.1.

**Tabel 6.1.** Beregnet ammoniaktab fra bedriften.

	Ansøgt	Nudrift	8-års drift
<b>Ammoniakfordampning</b>	6.306 kg N/år	2.592 kg N/år	2.592 kg N/år

### 6.2 Påvirkning af naturområder

#### Retsgrundlag

Kommunen skal ved afgørelsen sikre sig, at det ansøgte ikke vil have en væsentlig virkning på miljøet, bl.a. i forhold til natur med dens bestande af vilde planter og dyr og deres levesteder - herunder områder, der er beskyttet mod tilstandsændringer eller fredet, udpeget som internationalt naturbeskyttelsesområde eller udpeget som særlig sårbart over for næringsstofpåvirkning. Kommunen skal i den forbindelse fastsætte de nødvendige vilkår.

I husdyrgodkendelsesbekendtgørelsens bilag 3 findes grænser for den tilladte ammoniakdeposition fra staldanlæg mv. til en række naturtyper, som er opdelt i kategori 1, 2 og 3. Disse grænser er opsummeret i tabel 6.2.

**Tabel 6.2.** Husdyrbruglovens krav vedrørende påvirkning af naturområder med ammoniak. De præcise krav fremgår af husdyrgodkendelsesbekendtgørelsens §§ 25-28.

Kategori	Naturtype	Husdyrbruglovens beskyttelsesniveau
1	Nærmere bestemte ammoniakfølsomme naturtyper inden for Natura 2000-områder	Maksimal totaldeposition afhænger af antallet af andre husdyrbrug i nærheden <sup>a</sup> : 0,2 kg N/ha/år ved mere end 1 husdyrbrug. 0,4 kg N/ha/år ved 1 husdyrbrug. 0,7 kg N/ha/år ved 0 husdyrbrug.
2	Overdrev større end 2,5 ha	Maksimal totaldeposition 1,0 kg N/ha/år
3	Heder, moser, overdrev og ammoniakfølsomme skove, der ikke er omfattet af kat. 1 og 2	Maksimal merdeposition 1,0 kg N/ha/år. Kommunen kan tillade en større merdeposition, men kan ikke stille krav om en mindre merdeposition end 1,0 kg N/ha/år.

<sup>a</sup> Antal husdyrbrug i nærheden opgøres således: Antal med en emission over 150 kg NH<sub>3</sub>-N/år inden for 200 m + antal > med en emission over 450 kg NH<sub>3</sub>-N/år inden for 200-300 m + antal med en emission over 750 kg NH<sub>3</sub>-N/år inden for 300-500 m + antal med en emission over 1.500 kg NH<sub>3</sub>-N/år inden for 500-1.000 m + antal med en emission over 5.000 kg NH<sub>3</sub>-N/år inden for 1.000-2.500 m. Afstanden måles i forhold til det mest kritiske naturpunkt.

Kategori 1-natur omfatter de ammoniakfølsomme Natura 2000-naturtyper og § 3-beskyttede heder og overdrev, som ligger inden for Natura 2000-områderne.

Kategori 2-natur omfatter en række nærmere bestemte ammoniakfølsomme naturtyper, som ligger uden for de internationale naturbeskyttelsesområder. Det drejer sig om højmoser, lobeliesøer samt heder og overdrev omfattet af naturbeskyttelseslovens § 3 større end hhv. 10 ha og 2,5 ha. På Fyn er eneste kategori-2 natur overdrev større end 2,5 ha.

Kategori 3-natur omfatter § 3-beskyttede heder, moser og overdrev, som ikke indgår i kategori 1 og 2 samt potentielt ammoniakfølsom skov, som er beliggende uden for Natura 2000-områderne.

For både kategori-1- og kategori-2-natur gælder der faste krav til den maksimale totaldeposition. For disse to kategorier skal kommunerne derfor ikke foretage en konkret vurdering af, hvor stor en deposition der kan tillades på et areal, da grænserne er fastlagt på forhånd. For kategori 3-naturen gælder derimod, at kommunerne skal foretage en konkret vurdering af, hvor stor en maksimal merdeposition af luftbåren kvælstof, der kan tillades på arealet.

I forbindelse med tilladelser og godkendelser skal kommunen desuden foretage en vurdering i forhold til habitatbekendtgørelsen<sup>4</sup>. Der kan ikke gives tilladelse til et projekt, hvis projektet i sig selv eller sammen med andre projekter kan skade et Natura 2000-område, eller det kan beskadige levesteder for de dyre- eller plantearter, der er optaget på habitatdirektivets bilag IV.

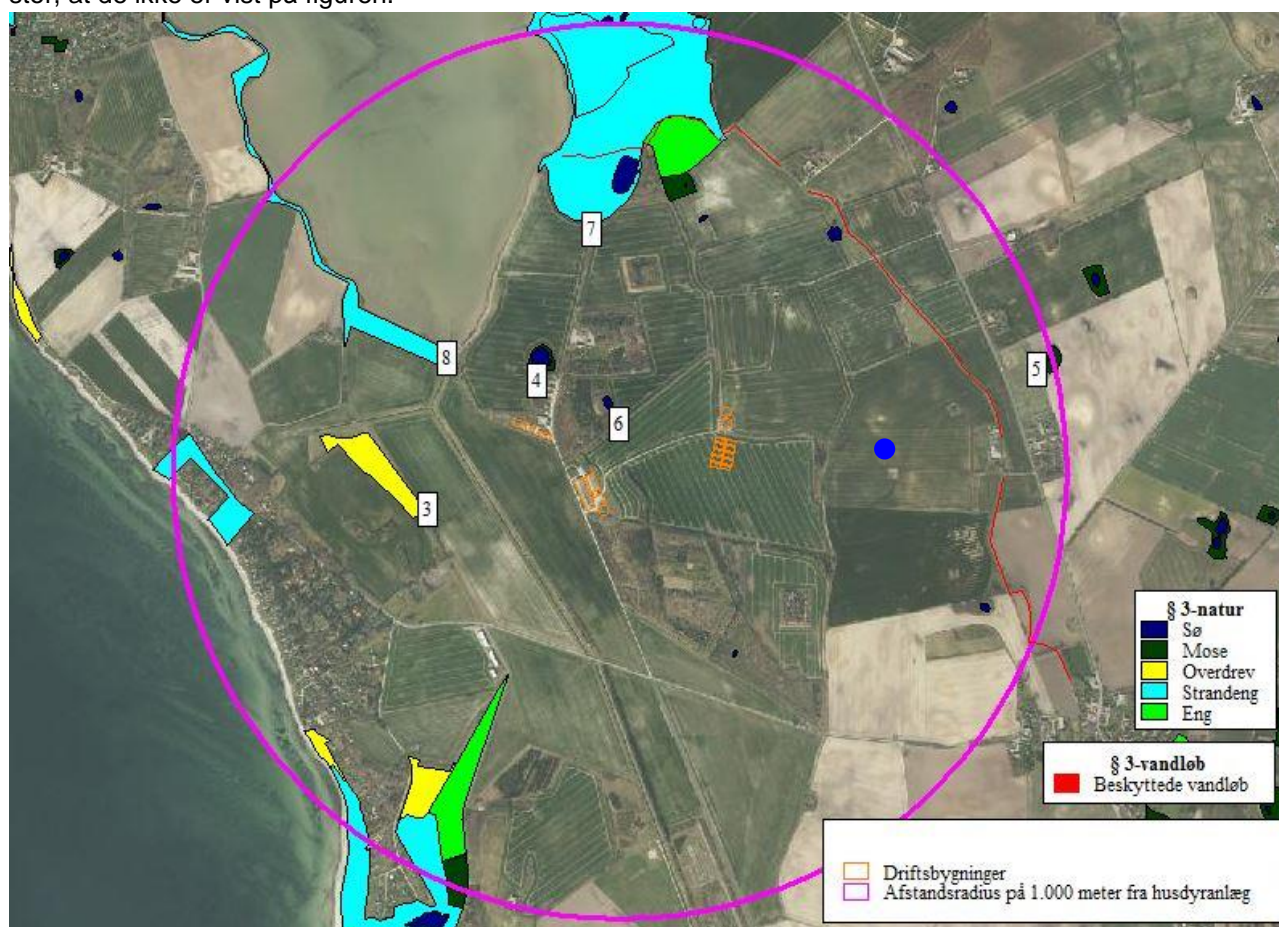
De fleste søer, heder, moser, enge og overdrev er omfattet af § 3 i naturbeskyttelsesloven. Dette betyder, at der ikke må foretages ændringer i tilstanden af disse naturområder. En væsentligt øget tilførsel af ammoniak kan medføre tilstandsændringer af sårbare naturområder.

Ifølge Miljøstyrelsen vil en merbelastning på mindre end 1 kg N/ha/år ikke kunne medføre en tilstandsændring af et konkret § 3-område. Miljøstyrelsen anfører, at en merbelastning af denne størrelse er så lav, at det ikke er muligt biologisk at påvise, at det ansøgte har nogen effekt på området.

### Naturområder nær husdyrbruget

I alt er der i det digitale ansøgningssystem beregnet ammoniakdeposition på otte naturområder. Fem af disse ligger i nærheden af husdyrbrugets anlæg og er markeret med litra nr. 3-8 på figur 6.1. I tabel 6.3 er naturområderne opdelt på kategori 1, 2 og 3, jf. tabel 6.2.

**Figur 6.1.** Beskyttede naturområder i lokalområdet. Afstanden til kategori 1- og 2- naturområderne er så stor, at de ikke er vist på figuren.



<sup>4</sup> Bekendtgørelse om udpegnings og administration af internationale naturbeskyttelsesområder samt beskyttelse af visse arter (habitatbekendtgørelsen). Bek. nr. 926 af 27. juni 2016.



**Tabel 6.3.** Oversigt over naturpunkter, hvor der er foretaget en beregning af ammoniakdepositionen fra husdyrbruget. Afstand er den korteste afstand fra stald/gødningsoptømningsanlæg til naturområdet.

Kategori	Nr. og beskrivelse	Afstand og retning	Merdeposition (kg N/ha/år)	Totaldeposition (kg N/ha/år)
1	1. Natura 2000-område, overdrev	1.788 m N	0,0	0,1
2	2. Overdrev > 2,5 ha	3.454 m N	0,0	0,0
3	3. Overdrev	377 m V	0,3	0,6
3	4. Mose	170 m N	0,8	1,8
3	5. Mose	963 m Ø	0,2	0,3
-	6. Vandhul	202 m N	1,1	2,7
-	7. Strandeng	645 m N	0,2	0,3
-	8. Strandeng	256 m V	0,4	0,8

Nærmeste kategori-1 natur er et overdrev beliggende indenfor Natura2000-området "Fyns Hoved, Lillegrund og Lillestrand". Overdrevet ligger ca. 1.788 m nord for nærmeste driftsbygning og modtager 0,1 kg N/ha/år i totaldeposition.

Nærmeste registrerede kategori-2 natur er et overdrev beliggende ca. 3,5 km nord for nærmeste anlæg på bedriften. Området modtager ingen ammoniak fra bedriften.

Nærmeste kategori 3-natur er en mose beliggende ca. 170 m nord for nærmeste anlæg på bedriften. Mosen er C-målsat og er dermed af regional eller lokal betydning. Tålegrænsen for mosen er 20 – 25 kg N/ha/år. Mosen modtager en totaldeposition på 1,8 kg N/ha/år. I området ligger baggrundsbelastningen med ammoniak på 10,3 kg N/ha/år. Dermed er den nederste tålegrænse for mosen ikke overskredet.

### Kerteminde Kommunes vurdering

Den ammoniakdeposition, som husdyrbruget giver anledning til i naturområder i kategori 1 og 2 er lavere end grænseværdierne, jf. tabel 3.2. Husdyrbruget vurderes dermed ikke at ville give en væsentlig påvirkning af disse områder.

Nærmeste registrerede kategori-2 natur er et overdrev, som ikke modtager ammoniak fra husdyrbruget, og vurderes derfor ikke at blive påvirket væsentligt af husdyrbruget.

For kategori 1-natur afhænger grænseværdien for ammoniakpåvirkning af antallet og størrelsen af andre husdyrbrug i nærheden af naturområdet. Nærmeste kategori-1 natur er et overdrev beliggende indenfor Natura2000-området "Fyns Hoved, Lillegrund og Lillestrand". Overdrevet ligger ca. 1.788 m nord for nærmeste driftsbygning og modtager 0,1 kg N/ha/år i totaldeposition.

Da den beregnede totaldeposition i kategori 1-natur ikke overstiger 0,2 kg N/ha/år, har kommunen ikke taget stilling til evt. kumulation med andre husdyrbrug. Naturområdet vurderes ikke at blive påvirket væsentligt af husdyrbruget i ansøgt drift.

Hvad angår kategori 3-naturområder, må der, jf. tabel 3.2, være en merdeposition på op til 1,0 kg N/ha/år, uanset om naturområdets tålegrænse allerede er overskredet. Der ligger ingen potentiel ammoniakfølsom skov i nærheden af husdyrbruget. Nærmeste kategori 3-natur er mosen beliggende ca. 170 m nord for nærmeste anlæg. Mosen er det eneste naturområde, der påvirkes med mere end 1 kg N/ha/år. Mosen er C-målsat med en tålegrænse på 20 – 25 kg N/ha/år. Baggrundsbelastningen med ammoniak er på 10,3 kg N/ha/år. Tålegrænsen for mosen er ikke overskredet i ansøgt drift. På den baggrund vurderer Kerteminde Kommune, at mosen ikke påvirkes væsentligt med ammoniak fra bedriftens anlæg.

Udover kategori 1, 2 og 3 naturområder ligger der flere § 3-beskyttede vandhuller og strandengsområder i lokalområdet. Disse naturområder er ikke omfattet af husdyrgodkendelsesbekendtgørelsens beskyttelsesniveauer for ammoniakdeposition.

Da der er tale om § 3-beskyttede naturområder, skal det vurderes, om der er risiko for en væsentlig tilstandsændring af de pågældende naturområder som følge af den planlagte udvidelse.

Der er et enkelt naturområde (vandhul – naturpunkt 6) der modtager en merbelastning på mere end 1,0 kg NH<sub>3</sub>-N/ha/år. Det konkrete vandhul modtager en merbelastning på 1,1 kg NH<sub>3</sub>-N/ha/år.

Der er tale om et vandhul uden en blank vandoverflade. Vandhullet ligger i kanten af en plantage med nåletræsbevoksning og ser ud til at være eutroft og skyggepåvirket. Vandhullet ligger op til en intensivt dyrket mark og det vurderes, at der kommer en ikke uvæsentlig næringsstofftilførsel fra den dyrkede mark (markbidrag). Det vurderes således, at en merbelastning på 1,1 kg NH<sub>3</sub>-N/ha/år i den sammenhæng er uvæsentlig.

På den baggrund vurderes det, at der ikke sker en væsentlig påvirkning af det konkrete vandhul eller øvrige naturområder, der ikke er kategori 1, 2 eller 3 natur.

Kerteminde Kommune vurderer på baggrund af ovenstående, at husdyrbruglovens krav vedrørende ammoniakpåvirkning af naturområder er overholdt.

Hvad angår levesteder for bilag IV-arter, vurderes disse generelt enten ikke at være sårbare over for aktiviteterne på husdyrbrug, eller også er levestederne naturområder, der er beskyttet mod tilstandsændringer, og hvor der stilles krav vedrørende den maksimale ammoniakdeposition.

Kerteminde Kommune har ikke adgang til fyldestgørende registreringer af arter, der er opført på bilag IV i habitatdirektivet. Det er dog kommunens vurdering, at det ansøgte ikke vil beskadige levesteder for dyre- eller plantearter, der er optaget på habitatdirektivets bilag IV.

## **7. BAT- redegørelse**

Kommunen skal sikre, at den bedste tilgængelige teknik, herunder renere teknologi, anvendes på husdyrbruget.

### **7.1 BAT management**

Det fremgår af bilag til ansøgningen, at den daglige drift søges tilrettelagt ud fra principperne om godt landmandskab og ansvarlig driftsledelse således, at anlægget giver anledning til mindst mulig miljøbelastning og færrest mulige gener for omgivelserne.

Der er stor bevågenhed omkring minimering af forbruget af ressourcer som strøm, varme, brændstof og næringsstoffer. Herudover fokuseres på reduceret ammoniakfordampning fra stalde og gødningslagre. Dette søges bl.a. opnået ved hyppig renholdelse af overflader.

Der fokuseres på færrest mulige lugt- og fluegener for omgivelserne. Dette søges opnået ved renholdelse af overflader som nævnt ovenfor og fluebekæmpelse i det omfang det er nødvendigt. Fluebekæmpelse sker efter retningslinjerne fra Skadedyrlaboratoriet, Aarhus Universitet.

Der foretages daglige tjek og løbende service på produktionsanlægget. Hvis der er behov for det, bliver der tilkaldt service til driftsanlægget, som udføres af kompetent personale.

Der anvendes overbrusning i alle staldafsnit. Overbrusningen benyttes efter forskriften i lov om indendørs hold af grise. I staldene bliver overbrusningen brugt til at styre dyrenes gødeadfærd og til nedkøling af dyrene i varme perioder. Desuden reducerer overbrusning støv i staldluften.

Der er stor opmærksomhed på at renholde stalde og omkringliggende arealer. Herved mindskes risikoen for uhygiejniske forhold.

BAT inden for management/godt landmandskab er i BREF (referencedokument for bedst tilgængelige teknikker, der vedrører intensiv fjerkræ- og svineproduktion) defineret på en række områder. Godt landmandskab er en vigtig del af BAT. Selvom det er svært at kvantificere miljøfordele med hensyn til emissionsreduktioner eller reduktioner i brug af energi og vand, er det tydeligt, at ansvarsbevidst driftsledelse vil bidrage til en forbedret miljøpræstation for en bedrift med intensivt fjerkræproduktion og svineproduktion.

Det fremgår af indsendte miljøkonsekvensrapport, at der på bedriften er taget følgende forholdsregler:

- Det årlige vand- og energiforbrug vil blive opgjort.
- Der vil blive udarbejdet en beredskabsplan, så forholdsregler i forbindelse med uheld, brand m.v. er beskrevet.
- Der vil blive foretaget daglige tjek og løbende service på anlæggene efter behov.

På baggrund af ovenstående vurderer Kerteminde Kommune, at ansøger bruger tilstrækkelig BAT indenfor management, hvis ovenstående overholdes. Kommunen stiller vilkår herom.

## 7.2 BAT ammoniak

Hvis husdyrbruget har en årlig ammoniakemission på mere end 750 kg kvælstof (NH<sub>3</sub>-N), skal kommunen fastsætte vilkår, som sikrer reduktion af ammoniakemissionen ved anvendelse af den bedste tilgængelige teknik (BAT).

Miljøstyrelsen har fastlagt emissionsgrænseværdier ud fra følgende to principper:

1. Enkeltteknologier, der overstiger ca. 100 kr. pr. reduceret kg N indgår ikke.
2. Meromkostningerne forbundet med opfyldelse af emissionsgrænseværdierne bør ikke overstige ca. 1 % af de samlede årlige produktionsomkostninger.

Kravene til den maksimalt tilladte ammoniakemission ud fra BAT afhænger af dyretype og staldsystem, og af hvorvidt der er tale om nye eller eksisterende stalde. Ved at anvende Miljøstyrelsens emissionsgrænseværdier er beregnet et BAT-niveau for ammoniakemissionen på 6.321 kg NH<sub>3</sub>-N/år. Beregningerne fremgår af IT-ansøgningskemaet.

For at opfylde BAT-emissionsniveauet anvendes følgende teknologi i ansøgt drift:

- Delvist spaltegulv med 25-50 % fast gulv i alle stalde.
- Forsuringsanlæg i sostaldene (stald 1, 2 og 5).  
Forsuringsanlægget har en ammoniakreducerende effekt på op til 64 %. Det er dog ikke nødvendigt at reducere ammoniakemissionen med mere end 25 %, og det er derfor denne procentsats, der er indtastet i IT-skemaet. Der skal således kun stilles vilkår om en reduktion af ammoniakemissionen med 25 % for at opfylde krav om anvendelse af BAT med hensyn til reduktion af ammoniakfordampningen.

Ved valg af ovenstående teknologi reduceres ammoniakfordampningen fra stalde og opbevaringsanlæg til 6.306 kg NH<sub>3</sub>-N/år.

Som der er redegjort ovenfor i afsnit 1.4, er der en regnefejl i miljøgodkendelsen fra 2018, idet flere af staldafsnittene er registreret forkert. Derfor er BAT-beregningen foretaget med de korrekte staldsystemer. BAT-beregningen i miljøgodkendelsen fra 2018 og de BAT-beregninger, der er foretaget i IT-ansøgningskema nr. 216439, kan derfor ikke umiddelbart sammenlignes.

For at give et så retvisende billede som muligt og sammenligne de nye BAT-beregninger med BAT-beregningerne fra miljøgodkendelsen i 2018 er de staldafsnit, hvor der ikke foretages renoveringer registreret som "BAT-krav fastlagt i tidligere afgørelse".

Der gøres opmærksom på, at der i den eksisterende miljøgodkendelse fra 2018 er indtastet en effekt på 60 % for forsuringsanlægget. I beregningerne i IT-skema nr. 216439 er der taget højde for dette ved at indtaste en ammoniakreducerende effekt i nudriften på 60 %. Mens der i ansøgt drift er indtastet en ammoniakreducerende effekt på 25 %.

I ansøgt drift er der ikke regnet med en ammoniakreducerende effekt i nogen af gyllebeholderne på ejendommen, og det er derfor ikke nødvendigt at stille vilkår om, at gyllen skal være forsuret i en eller flere af gyllebeholderne. I nudriften er der regnet med en ammoniakreducerende effekt i fortanken og gyllebeholderen ved sostaldene (hhv. G4 og G2 i figur 2.2).

Miljøstyrelsens vejledende BAT-emissionsniveau er dermed overholdt og Kerteminde Kommune vurderer, at der dermed er truffet de nødvendige foranstaltninger til at forebygge og begrænse forureningen fra det samlede staldanlæg ved anvendelse af den bedste tilgængelige teknik.

## 7.3 BAT foder

I miljøkonsekvensrapporten er fremført, at der udarbejdes E-kontrol, hvor foderblandingerne optimeres så tildelingen af N og P tilpasses dyrenes behov. Der er således et stort fokus på, at husdyrgødningens indhold af næringsstoffer minimeres. I øvrigt tilrettelægges fodringen, så mængden af foderrester minimeres.

Foderet tilsættes fytase, som betyder, at en større andel af P i foderet gøres tilgængeligt i grisenes fordøjelsessystem. Dermed udnyttes en større andel af fosforet i foderet, og der sker en mindre udskillelse af P i husdyrgødningen.

Ifølge referencedokument for bedste tilgængelige teknikker (BREF-dokumentet), der vedrører intensiv svineproduktion, er det BAT at anvende fytase i foderet og anvende fasefodring.

På baggrund af ovenstående er det Kerteminde Kommunes vurdering, at ansøger lever op til kravet om bedst anvendelige foderteknologi.

#### **7.4 BAT energi**

Af miljøkonsekvensrapporten fremgår, at udendørsbelysning kun er tændt i forbindelse med daglige arbejds gange, hvis dagslyset ikke er tilstrækkeligt. Lyset i staldene er kun tændt efter dyrenes behov og styres af en timer. Når der er medarbejdere i stalden, kan der tændes ekstra lys i forbindelse med de daglige arbejds gange. Der anvendes lavenergipærer overalt, hvor dette er muligt. Der overvejes løbende muligheder for at reducere forbruget vha. automatiske foranstaltninger. Ventilationen i nye og eksisterende stalde er undertryksventilation med strømbesparende motorer.

Der anvendes multistep-ventilation i drægtighedsstaldene, som betyder at temperaturen i staldene styres bedst muligt samtidig med, at elforbruget til ventilatorer er lavt.

Ventilationsanlægget rengøres i hvert staldafsnit, når der foretages vask af staldafsnittet efter hvert hold grise, således der ikke ophobes støv og skidt i ventilationsanlægget. Herved sikres det, at ventilationsanlægget altid fungerer optimalt.

I de nye klimastalde anvendes gyllekøling til at dække varmebehovet.

Logistikken i forbindelse med fodring er planlagt, så arbejdet giver færrest mulige driftstimer, hvilket minimerer energiforbruget. Tilsvarende planlægges transporter med husdyrgødning at være så effektive og energibesparende som muligt.

Der foretages en årlig aflæsning af elforbruget i forbindelse med årsregnskabet. Den væsentligste begrundelse for at følge med i elforbruget er at kunne optimere virksomhedens forbrug heraf. Virksomhedens elforbrug er konstant over året, der er ingen sæsonbetonede produktionsmæssige variationer. Derfor er det tilstrækkeligt at foretage en enkelt årlig aflæsning.

Ifølge referencedokument for bedste tilgængelige teknikker (BREF-dokumentet), der vedrører intensiv svineproduktion, er det BAT at aflæse elforbruget – uden nærmere angivelse af hyppighed for aflæsning. Derfor vurderes det, at det er BAT at aflæse elforbruget en gang årligt.

Ud fra ovenstående er det Kerteminde Kommunes vurdering, at bedriftens energiforbrug ikke umiddelbart kan reduceres, men det anbefales, at der løbende foretages gennemgang af rutinerne omkring ventilation og belysning for at kunne reducere energiforbruget.

#### **7.5 BAT vand**

Det er beskrevet, at bedriftens drikkevandsinstallationer rengøres og efterses jævnligt med henblik på at undgå spild. Vandforbruget minimeres ved, at der bruges drikkekar/drikkepipler. Dermed er vandspildet minimalt, og der anvendes praktisk taget kun det drikkevand, som grisene tapper.

I forbindelse med den daglige rytme og gennemgang i staldene, reduceres risikoen for, at et eventuelt brud på drikkevandssystemet resulterer i et længerevarende spild af vand.

Eventuelle lækager identificeres og små reparationer udføres hurtigst mulig. Service tilkaldes, hvis der er behov for det.

Når der skal vaskes stalde, foretages en iblødsætning, hvorefter staldene vaskes med højtryksrensere. Iblødsætningen og anvendelsen af højtryksrensere er med til at reducere vandforbruget i forbindelse med vask.

Ifølge BREF-dokumentet, anvendes der således BAT (brug af højtryksrensere og drikkekar/drikkenipler).

Der foretages en årlig aflæsning af vandforbruget i forbindelse med årsregnskabet. Den væsentligste begrundelse for at følge med i vandforbruget er at kunne optimere virksomhedens forbrug heraf. Virksomhedens vandforbrug er konstant over året, der er ingen større sæsonbetonede produktionsmæssige variationer. Derfor er det tilstrækkeligt at foretage en enkelt årlig aflæsning.

Ifølge BREF-dokumentet, er det BAT at aflæse vandforbruget – uden nærmere angivelse af hyppighed for aflæsning. Derfor vurderes det, at det er BAT at aflæse vandforbruget en gang årligt.

Ud fra ovenstående er det Kerteminde Kommunes vurdering, at bedriftens vandforbrug ikke umiddelbart kan reduceres.

### **7.6 BAT miljøledelse**

Der udarbejdes et miljøledelsessystem indeholdende en handlingsplan, hvor der arbejdes med indsatser indenfor et eller flere af følgende indsatsområder:

- Råvarer (foder, effektivitet)
- Vand (forbrug)
- Energi (forbrug)

Miljøledelsessystemet implementeres som et led i opfyldelse af EU's BAT-konklusion om miljøledelse, der blev offentliggjort i EU-tidende den 21. februar 2017.

På den baggrund er det Kerteminde Kommunes vurdering, at bedriften lever op til kravet om indføring af miljøledelse.

## **8. Uheld og driftsforstyrrelser**

Kommunen skal ved afgørelsen sikre sig, at det ansøgte ikke vil have en væsentlig virkning på miljøet, herunder i forhold til jord, grundvand og overfladevand. Kommunen skal i den forbindelse fastsætte de nødvendige vilkår.

Det fremgår af miljøkonsekvensrapporten, at mulige driftsforstyrrelser og uheld kan være uheld med væltet gylletransport, som vil kunne foranledige forurening.

Hvis der skulle ske uheld ved afhentning af gylle, ringes der til alarmcentralen og kommunens miljøvagt kontaktes. Al gylle afhentes med gyllevogn med sugepumpe.

Hvis der skulle ske uheld, kontaktes miljøvagten, og der vælges de bedste oprydning- og forebyggelsesforanstaltninger. Herved bliver gene og risiko mindst mulig (gyllespild kan fx opdæmmes med halmballer, jord og lignende). Alle medarbejdere er instrueret i at kontakte kommunens miljøvagt eller ringe 112 ved uheld.

Der er udarbejdet en beredskabsplan for ejendommen.

Kerteminde Kommune vurderer, at husdyrbrug normalt vil give anledning til risiko for forurening ved uheld og driftsforstyrrelser - især gennem håndtering og opbevaring af husdyrgødning, olieprodukter og kemikalier.

Kerteminde Kommune vurderer, at der skal stilles en række vilkår for at minimere risikoen for forurening fra virksomheden ved uheld og driftsforstyrrelser. Kommunen stiller derfor vilkår om

- at virksomheden skal indrettes og drives, så spild og andet ukontrolleret udslip af forurenende stoffer forhindres eller forebygges, og sådan at skadernes omfang begrænses, hvis der alligevel sker uheld. Dette gælder især for opbevaring, anvendelse og transport af foder, gødning, olie og kemikalier, hvor risikoen for uheld og efterfølgende forurening af jord, grundvand og overfladevand (fx gennem nedsvivning, overfladeafstrømning eller afledning via overfladeafløb/tagnedløb og dræn) skal forhindres bedst muligt.
- at overfladeafløb og lignende skal placeres og indrettes, så der ikke er risiko for afløb af forurenende stoffer,

- at andre beholdere med olieprodukter, spildolie, sprøjtemidler og andre kemikalier, der kan udgøre en forureningsfare, skal opbevares således, at der ved spild eller læk ikke kan ske forurening af jord eller grundvand. Dette kan være ved opbevaring på et fast, støbt gulv med opkant og uden afløb eller i/over et tæt kar med opsamlingskapacitet svarende til indholdet af den største beholder,
- at tankning skal foregå således, at spild undgås, at tankpistolen ikke må kunne fastlåses under tankning, og at der hele tiden skal være en person til stede ved tankning,
- at beredskabsplanen årligt skal gennemgås og om nødvendigt opdateres.

Hvis ovenstående vilkår overholdes, er det Kerteminde Kommunes vurdering, at det ansøgte ikke vil have en væsentlig virkning på miljøet.

## 9. Alternative løsninger

Det ansøgte projekt betyder, at der skal etableres fem rundbuestalde, der opføres på marken ca. 340 m øst fra eksisterende sostalde. Desuden opføres der en løbe-/drægtighedsstald i direkte forlængelse af eksisterende sostald og en gyllebeholder ved den eksisterende gyllebeholder, der ligger nord for de ansøgte rundbuestalde.

Det har ikke været overvejet at placere den nye løbe-/drægtighedsstald på andre placeringer, da den af logistikkemæssige grunde, skal ligge i direkte tilknytning til de eksisterende sostalde.

Den nye gyllebeholder placeres ved den eksisterende gyllebeholder, og det vurderes, at det er den bedste placering af såvel hensyn til markdriften som de landskabelige forhold. Gyllebeholderen har en elementhøjde over terræn på ca. 2,5 meter og vil dermed praktisk taget ikke være synlig i landskabet.

Det har været overvejet at placere de nye rundbuestalde i tilknytning til eksisterende bygninger. Med tilknytning menes en placering på maksimalt ca. 20 - 30 m fra eksisterende bygninger.

De alternative placeringsmuligheder er fravalgt, da de vurderes at have en betydelig større påvirkning på de landskabelige forhold. Der vil desuden være tale om en relativ stor terrænregulering, hvis de nye klimastalde skal placeres i tilknytning til eksisterende bebyggelsesarealer.

## 10. 0-alternativet

Strukturudviklingen i dansk landbrug betyder, at der kontinuerligt bliver færre, men større landbrug. Hvis de enkelte landbrugsvirksomheder vil overleve, har de brug for at udvikle mere effektive og miljøvenlige driftsformer. Et 0-alternativ på Egensøvej 285 vil betyde, at der ikke sker den nødvendige udvikling med en løbende tilpasning af produktionsanlægget.

Udvidelsen af husdyrproduktionen er begrænset, da de nye rundbuestalde skal bruges til produktion af smågrise, som ansøger i dag har på andre ejendomme.

Ved at opføre de nye driftsbygninger sikres en fremtidig moderne driftsform, hvor der er en synergieffekt, som giver en større effektivitet, hvor ressourceforbrug og emissioner pr. produceret enhed holdes lavest muligt.

Desuden betyder de ansøgte driftsbygninger, at ansøger kan samle en større del af sin husdyrproduktion på ejendommen på Egensøvej 285. Logistikken omkring transporten af smågrise bliver dermed bedre, og der er færre transporter til og fra ejendommen på offentlig vej som følge af en konsolidering af husdyrproduktionen på færre produktionsenheder.

## 11. Egenkontrol

Det fremgår af miljøkonsekvensrapporten, at bedriftens egenkontrol primært består af det lovpligtige gødningsregnskab, produktionsopgørelser og driftsregnskab samt egne løbende registreringer. Ansøger aflæser og registrerer forbrug af vand og el en gang årligt i forbindelse med årsregnskabet.

Virksomhedens el- og vandforbrug er konstant over året, der er ingen større sæsonbetonede produktionsmæssige variationer. De tekniske installationer og hjælpemidler kontrolleres løbende for at imødegå driftsforstyrrelser og uheld.

Kerteminde Kommune stiller desuden vilkår om, at rengøring af ventilatorer i alle staldafsnit skal fremgå af egenkontroljournal.

På baggrund af ovenstående, er det Kerteminde Kommunes vurdering, at der leves op til kravene om egenkontrol.

## **12. Ændringer på virksomheden**

Ved ophør af aktiviteter på IE-husdyrbrug finder kapitel 4 b i lov om forurenede jord anvendelse. Ophør defineres nærmere i husdyrgodkendelsesbekendtgørelsens §45.

Ifølge miljøkonsekvensrapporten er der ingen planer om, at husdyrproduktionen skal ophøre, men det forventes, at landbrugsvirksomheden fortsat effektiviseres, optimeres og udvides i det omfang, det er krævet for at følge med udviklingen.

Hvis husdyrproduktionen på ejendommen ophører, vil stalde og gødningsopbevaringsanlæg blive tømt og rengjort således, at produktionsanlægget afvikles miljømæssigt forsvarligt.

Det betyder, at følgende vil blive foretaget:

- Overskydende husdyrgødning i kummer og kanaler tømmes og fjernes på forsvarlig vis.
- Staldene bliver rengjorte.
- Inventar og andet metal afhændes til skrothandler eller lignende.
- Alt affald, der kan genbruges, leveres til genbrugsstation eller lignende.
- Affald, der ikke kan genbruges, afskaffes efter gældende regler.

Kerteminde Kommune stiller derfor vilkår om, at virksomheden skal foretage oprydning i et sådan omfang, at forureningsfare undgås – herunder skal gyllebeholdere, fortanke og gyllekanaler tømmes og tilbageværende husdyrgødning skal udbringes som gødning.

Desuden stiller Kerteminde Kommune vilkår om, at ejendommen ryddes for affald, døde dyr, spildevand, foder mv. ved husdyrbrugets ophør og at ejer sørger ansøger for, at der foretages en generel oprydning på produktionsbygninger mv., så disse fremtræder pæne og i hygiejnisk god stand. Fodersiloer og lignende opbevaringsenheder tilknyttet produktionen skal desuden tømmes for indhold.

Hvis ovenstående overholdes, er det Kerteminde Kommunes vurdering, at der ved ophørt drift ikke er fare for forurening, og at ejendommen vil fremstå i tilfredsstillende stand.

## **13. Kommunens samlede vurdering**

Produktionsarealet til søer og smågrise på husdyrbruget Egensøvej 285, 5390 Martofte ønskes udvidet til 6.734 m<sup>2</sup>.

Husdyrbruget ligger i et sårbart og særligt karakteristisk område, men ligger robust for så vidt angår naturområder og nabobeboelser. Nye klimastalde til smågrise og ny gyllebeholder etableres uden tilknytning til eksisterende bebyggelsesarealer men skjules i landskabet, da de placeret lavt i terrænet og afskærmes af eksisterende beplantning.

Der er ingen sårbare og særligt sårbare naturområder, der ligger så tæt på driftsbygningerne, at de påvirkes væsentligt med ammoniak.

Der er anvendt BAT i forhold til management, foder, ammoniakemission, energi og vand og der udarbejdes et miljøledelsessystem indeholdende en handlingsplan.

Nærmeste enkeltboliger til bedriften ligger ca. 110 m fra husdyrbrugets nærmeste anlæg (G1 på figur 2.2). Ingen nabobeboelser ligger indenfor de beregnede lugtgeneafstande. Byzoner og samlede bebyggelser ligger ligeledes i god afstand til husdyrbruget og udenfor de beregnede lugtgeneafstande.

Kerteminde Kommune vurderer, at det ansøgte ikke vil have en væsentlig virkning på miljøet, herunder i forhold til jord, grundvand og overfladevand.

På baggrund af ovenstående vurderer Kerteminde Kommune, at det ansøgte projekt ikke vil medføre en væsentlig påvirkning af miljøet, naturen og naboerne, hvis de i godkendelsen opstillede vilkår overholdes.

## 14. Bilag

### Bilag 1.

Alternativ 1 til placering af nye anlæg.



Alternativ 2 til placering af nye anlæg





## Kapitel 15

### *Krav til indretning og drift m.v. af husdyrbrug, der er godkendt eller tilladt efter §§ 16 a og 16 b i husdyrbrugloven*

**§ 37.** Husdyrbrug skal ved anvendelse af miljøteknologi m.v., der er optaget på Miljøstyrelsens teknologiliste, og som er optaget i bilag 4, overholde de krav, der er fastsat i bilaget for den pågældende teknologi eller teknik.

**§ 38.** Husdyrbrug skal på et areal, hvor der kortvarigt er dyr, men som ikke medregnes som produktionsareal, jf. § 2, nr. 4, jf. bilag 3, pkt. C, nr. 2, foretage effektiv rengøring efter endt ophold

- 1) senest 4 timer efter, at dyrene har forladt arealet, hvis dyrene har adgang på arealet dagligt, og
- 2) senest 12 timer efter, at dyrene har forladt arealet, hvis dyrene ikke dagligt har adgang på arealet.

## Kapitel 17

### *Særregler for IE-husdyrbrug*

#### *Miljøledelse*

**§ 42.** IE-husdyrbrug skal have et miljøledelsessystem, der opfylder betingelserne i stk. 2. *Stk. 2.* Den, der er ansvarlig for driften af husdyrbruget, skal gennemføre og overholde et miljøledelsessystem, herunder

- 1) formulere en miljøpolitik med afsæt i husdyrbrugets miljøforhold,
- 2) fastsætte miljømål,
- 3) udarbejde handlingsplan for det eller de fastsatte miljømål,
- 4) minimum 1 gang årligt evaluere miljøarbejdet og om nødvendigt foretage justeringer af mål og handlingsplaner og
- 5) minimum 1 gang årligt gennemgå miljøledelsessystemet.

*Stk. 3.* IE-husdyrbruget skal kunne dokumentere, at der gennemføres og overholdes et miljøledelsessystem i overensstemmelse med de krav, der er nævnt i stk. 2, nr. 1-5, f.eks. digitalt eller i form af dokumenter. Dokumentationen skal opbevares i 5 år og kunne forevises på forlangende i forbindelse med tilsyn.

**§ 43.** IE-husdyrbrug skal oplære personale, hvad angår:

- 1) Relevant lovgivning.
- 2) Transport og udbringning af husdyrgødning.
- 3) Planlægning af aktiviteter.
- 4) Beredskabsplanlægning og -styring.
- 5) Reparation og vedligeholdelse af udstyr.

*Stk. 2.* IE-husdyrbruget skal udarbejde oplæringsmateriale, der angår de forhold, der følger af stk. 1. Materialet skal være tilgængeligt for personalet og opdateres løbende. Oplæringsmaterialet skal kunne fremvises på forlangende til tilsynsmyndigheden.

### *Plan for regelmæssig kontrol, reparation, vedligeholdelse og beredskab*

**§ 44.** IE-husdyrbrug skal udarbejde og følge en plan for kontrol, reparation og vedligeholdelse af husdyrbruget inkl. materiel, herunder med henblik på at forebygge uheld, og beredskab for håndtering af uventede emissioner og hændelser. Planen skal som minimum opfylde betingelserne i stk. 2-3.

*Stk. 2.* Planen for regelmæssig kontrol, reparation og vedligeholdelse, jf. stk. 1, skal omfatte:

- 1) Gyllebeholdere (for tegn på skader, nedbrydning eller utætheder).
- 2) Gyllepumper, -miksere, -separatorer og -spredere.
- 3) Forsyningssystemer til vand og foder.
- 4) Varme-, køle- og ventilationssystemer samt temperaturfølere, herunder optimering og optimeret styring heraf.
- 5) Siloer og transportudstyr (f.eks. ventiler og rør).
- 6) Luftrensningssystemer (f.eks. ved regelmæssige inspektioner).
- 7) Udstyr til drikkevand, herunder skal behovet for regelmæssig indstilling vurderes og frekvensen for løbende indstilling i så fald fastsættes i planen.
- 8) Maskiner til udbringning af husdyrgødning samt doseringsmekanisme- eller dyse, som begge skal være i god stand.

*Stk. 3.* Beredskabsplanen, jf. stk. 1, skal omfatte:

- 1) En plan over husdyrbruget med angivelse af drænsystemer og vandkilder og spildevandskilder.
- 2) Handlungsplaner for håndtering af visse potentielle hændelser (f.eks. brande, utætte eller kollapsede gyllebeholdere, ukontrolleret afstrømning fra møddinger og olieudslip).
- 3) Tilgængeligt udstyr til håndtering af forureningsulykker (f. eks. udstyr til tilstopning af drænrør og opdæmning af grøfter samt oliesug, absorberingsmætter eller ruller til olieudslip).

*Stk. 4.* Kontrol, reparation og vedligeholdelse, jf. stk. 1 og 2, skal ske regelmæssigt. Kontrol af gyllebeholdere, jf. stk. 2, nr. 1, skal som minimum gennemføres én gang årligt.

*Stk. 5.* IE-husdyrbruget skal kunne dokumentere, at planen følges ved at føre logbog over gennemførte kontroller. Dokumentationen skal opbevares i 5 år og kunne forevises på forlangende sammen med planen omfattet af stk. 1, i forbindelse med tilsyn.

### *Hændelser og uheld*

**§ 45.** Hvis der indtræffer hændelser eller uheld på et IE-husdyrbrug, der mærkbart berører miljøet, uden at hændelserne eller uheldene er omfattet af reglerne om miljøskade efter kapitel 5 a i husdyrbrugloven, skal kommunalbestyrelsen, uanset den 8-årige retsbeskyttelse efter § 40, stk. 1, i husdyrbrugloven, ved påbud foretage sådanne ændringer i vilkårene for godkendelsen af IE-husdyrbruget, som kommunalbestyrelsen finder nødvendige for at begrænse konsekvenserne for miljøet af indtrufne hændelser eller uheld og for at hindre eventuelle yderligere hændelser eller uheld.

### *Fodringskrav*

**§ 46.** IE-husdyrbrug skal for at reducere den samlede mængde kvælstof, der udskilles, som minimum enten anvende fasefodring tilpasset dyrenes behov i produktionsperioden, reducere indholdet af råprotein ved hjælp af en god aminosyrebalance, eller ved at bruge et eller flere fodertilsætningsstoffer, som nedsætter den samlede mængde kvælstof, der udskilles og er tilladt i henhold til forordning (EF) nr. 1831/2003 om fodertilsætningsstoffer. En god aminosyrebalance og lavt indhold af råprotein kan opnås ved at kombinere fodermidler, hvor aminosyreprofilen supplerer hinanden og/eller ved at tilsætte frie essentielle aminosyrer til

foder med et lavt indhold af råprotein. IE-husdyrbruget kan anvende en kombination af de nævnte teknikker.

*Stk. 2.* IE-husdyrbrug skal for at reducere den samlede mængde fosfor, der udskilles, som minimum anvende enten fasefodring tilpasset dyrenes behov i produktionsperioden, et eller flere fodertilsætningsstoffer som nedsætter den samlede mængde fosfor der udskilles (f.eks. fytase) og er tilladt i henhold til forordning (EF) nr. 1831/2003 om fodertilsætningsstoffer eller letfordøjeligt uorganisk fosfat som f.eks. monocalciumfosfat i stedet for mindre fordøjelige fosforkilder. IE-husdyrbruget kan også anvende en kombination af de nævnte teknikker.

*Stk. 3.* IE-husdyrbruget skal kunne dokumentere anvendelse af fodring eller fodringsteknikker som nævnt i stk. 1 og stk. 2. Dokumentationen skal opbevares i 5 år og kunne forevises på forlangende i forbindelse med tilsyn.

#### *Energieffektiv belysning*

**§ 47.** IE-husdyrbrug er forpligtet til at anvende energieffektiv belysning i overensstemmelse med reglerne i det til enhver tid gældende bygningsreglement, jf. byggelovens § 5.

*Stk. 2.* Kravet efter stk. 1, indtræder ved ændring eller udskiftning af eksisterende belysningsystem eller belysningsanlæg.

*Stk. 3.* IE-husdyrbrugene skal opbevare fakturaer for gennemførte udskiftninger, jf. stk. 1 og 2, i fem år og kunne forevises på forlangende i forbindelse med tilsyn.

#### *Støvmissioner fra staldanlæg*

**§ 48.** IE-husdyrbrug skal for at reducere støvmissioner fra staldanlæg enten reducere støvproduktionen fra foder og strøelse, anvende en metode til at binde støv i staldanlæggene eller behandle afgangsluft fra staldanlæggene ved hjælp af et luftrensningssystem.

#### *Overholdelse af vilkår og krav*

**§ 49.** Den, som er ansvarlig for et IE-husdyrbrug, underretter straks kommunalbestyrelsen ved manglende overholdelse af godkendelsesvilkår samt de umiddelbart bindende krav i §§ 37-38, §§ 42-48 og § 50 og træffer straks de nødvendige foranstaltninger for at sikre, at vilkårene og kravene igen overholdes.

#### *Årlig indberetning til kommunalbestyrelsen*

**§ 50.** IE-husdyrbrug skal en gang årligt indsende følgende informationer til kommunalbestyrelsen, jf. dog stk. 3:

- 1) Logbøger for eventuel miljøteknologi.
- 2) Dokumentation for miljøledelsessystem, jf. § 42, stk. 3.
- 3) Logbog over gennemførte kontroller, jf. § 44, stk. 5.
- 4) Dokumentation for overholdelse af fodringskrav, jf., § 46.

*Stk. 2.* IE-husdyrbrug skal hvert år senest den 31. marts indsende informationer, jf. stk. 1, til kommunalbestyrelsen. Informationerne, jf. stk. 1, skal angå det forudgående kalenderår og skal sendes samlet til kommunalbestyrelsen.

*Stk. 3.* IE-husdyrbruget skal dog ikke indsende informationer, jf. stk. 1, hvis kommunalbestyrelsen inden for det seneste kalenderår har gennemført et tilsyn, jf. reglerne i den til enhver tid gældende miljøtilsynsbekendtgørelse.

## Ophør

**§ 51.** Ved ophør af aktiviteter på IE-husdyrbrug finder kapitel 4 b i lov om forurenede jord anvendelse.

*Stk. 2.* Ved ophør forstås

- 1) ophør af alle aktiviteter på IE-husdyrbruget,
- 2) når et IE-husdyrbrug har meddelt kommunalbestyrelsen, at kapaciteten eller udnyttelsen af kapaciteten permanent nedsættes til under stipladsgrænserne i § 16 a, stk. 2, i husdyrbrugloven, eller stipladsgrænserne i § 12, stk. 1, nr. 1-3, i lov om miljøgodkendelse m.v. af husdyrbrug,
- 3) situationer omfattet af § 59 a, stk. 2, i husdyrbrugloven, når godkendelsen er bortfaldet helt eller for den del, der ligger over stipladsgrænserne i § 16 a, stk. 2, i husdyrbrugloven, eller
- 4) situationer omfattet af § 53, når godkendelsen er bortfaldet helt eller for den del, der ligger over stipladsgrænserne i § 12, stk. 1, nr. 1-3, i lov om miljøgodkendelse m.v. af husdyrbrug.

*Stk. 3.* IE-husdyrbrug skal senest 4 uger efter driftsophør anmelde dette til kommunalbestyrelsen med et oplæg til vurdering efter § 38 k, stk. 1, i lov om forurenede jord. Vurderingen skal indeholde en risikovurdering med hensyn til menneskers sundhed og miljøet. Viser risikovurderingen, at det ikke kan afvises, at forureningen udgør en væsentlig risiko for menneskers sundhed eller miljøet, skal vurderingen tillige indeholde et oplæg til foranstaltninger, der sikrer, at forureningen ikke udgør en sådan risiko.