



Herning
Kommune



Miljø og Klima • Rådhuset • Torvet • 7400 Herning • Tlf. 96 28 28 28 • teknik@herning.dk • www.herning.dk

HERNING KOMMUNE

**Tillæg 1 til §12 miljøgodkendelse
Økologisk goldko- og kviebesætning
Trindtoft/Torben Brødbæk
Nørreholmvej 1
7490 Aulum**

Afgørelsesdato: 26. marts 2018
Sags nr.: 09.17.00-P19-120-17





Registreringsblad

Overordnet lovgrundlag	Lov om miljøgodkendelse m.v. af husdyrbrug
Dato for tillæg:	26. marts, 2018
Ansøgningsskema nr.	101232
Scenarie, ansøgningsskema nr.	105793
Ejendommens navn	Trindtoft
CVR-nr.	25898918
CHR nr.	39753
Ejendomsnummer	6570902069
Matr. nr. (ejerlav)	28g m.fl Yllebjerg Gde, Hodsager
Adresse	Nørreholmvej 1, 7490 Aulum
Ansøger	Torben Brødbæk 6174 9318 moselunddh@gmail.com
Konsulent	Peter Salling Miljørådgivning 4118 2020 peter@psmr.dk
Tilsynsmyndighed	Herning Kommune
Miljøsagsbehandler	Peter Refsgaard
Kvalitetssikring	Kira Langkjer

Copyright

Kortmateriale er gengivet af Herning Kommune med tilladelse fra Kort- og Matrikelstyrelsen. Copyright Kort- og Matrikelstyrelsen 651-600/2000

Luffotos – Danmarks Digitale Ortofoto - er gengivet af Herning Kommune med tilladelse fra Cowi. DDO ©, Copyright COWI.



Indholdsfortegnelse

REGISTRERINGSBLAD	2
INLEDNING	4
VILKÅR FOR HUSDYRPRODUKTION	6
OPHÆVELSE AF VILKÅR FRA MILJØGODKENDELSE FRA 2010	6
DRIFT OG INDRETNING	6
ÅRSPRODUKTION	7
OPFØRSEL AF ENSILAGEPLANSILOER	7
ENSILAGESTAKKE	8
GYLLEHÅNDBETING	8
UHELD OG DRIFTSFORSTYRRELSER	8
LUGT	8
KLAGEVEJLEDNING OG OFFENTLIGGØRELSE	9
SØGSMÅL	10
INTERESSENTLISTE FOR HØRINGSPERIODE OG OFFENTLIGGØRELSE	11
MILJØTEKNISK BESKRIVELSE	13
HERNING KOMMUNES SAMLEDE VURDERING	13
KOMMENTARER VED HØRING TIL UDVIDELSEN	13
UDTALELSE FRA ANDRE MYNDIGHEDER	13
VURDERINGSGRUNDLAG	13
EJENDOMMENS BELIGGENHED	14
NABOFORHOLD	16
PÅVIRKNING AF JORD	19
PÅVIRKNING AF NATUR	20
PÅVIRKNING AF BILAG IV-ARTER, RØDLISTEARTER, ANSVARSARTER MV.	24
PÅVIRKNING AF KULTURMILJØ	24
GENNEMGANG AF BAT	26
BAT: MANAGEMENT, FODER	26
BAT – STALDINDRETNING	26
BAT – FORBRUG AF VAND OG ENERGI	27
BAT – OPBEVARING AF HUSDYRGØDNING, UDBRINGNING AF HUSDYRGØDNING	29
OVERSIGT OVER BILAG	30

Indledning

Torben Brødbæk har søgt Herring Kommune om tillæg 1 til § 12 miljøgodkendelse fra 2010 af husdyrbruget på Nørreholmvej 1, 7490 Aulum. Dyreholdet er i 2014 ændret via anmeldelse 'skift i dyretype'. Dyreholdets sammensætning vil derfor tage udgangspunkt i anmeldelsen.

Nudrift (årsproduktion):

35 malkekøer, tung race

27 småkalv, tung race (5 - 6 mdr.)

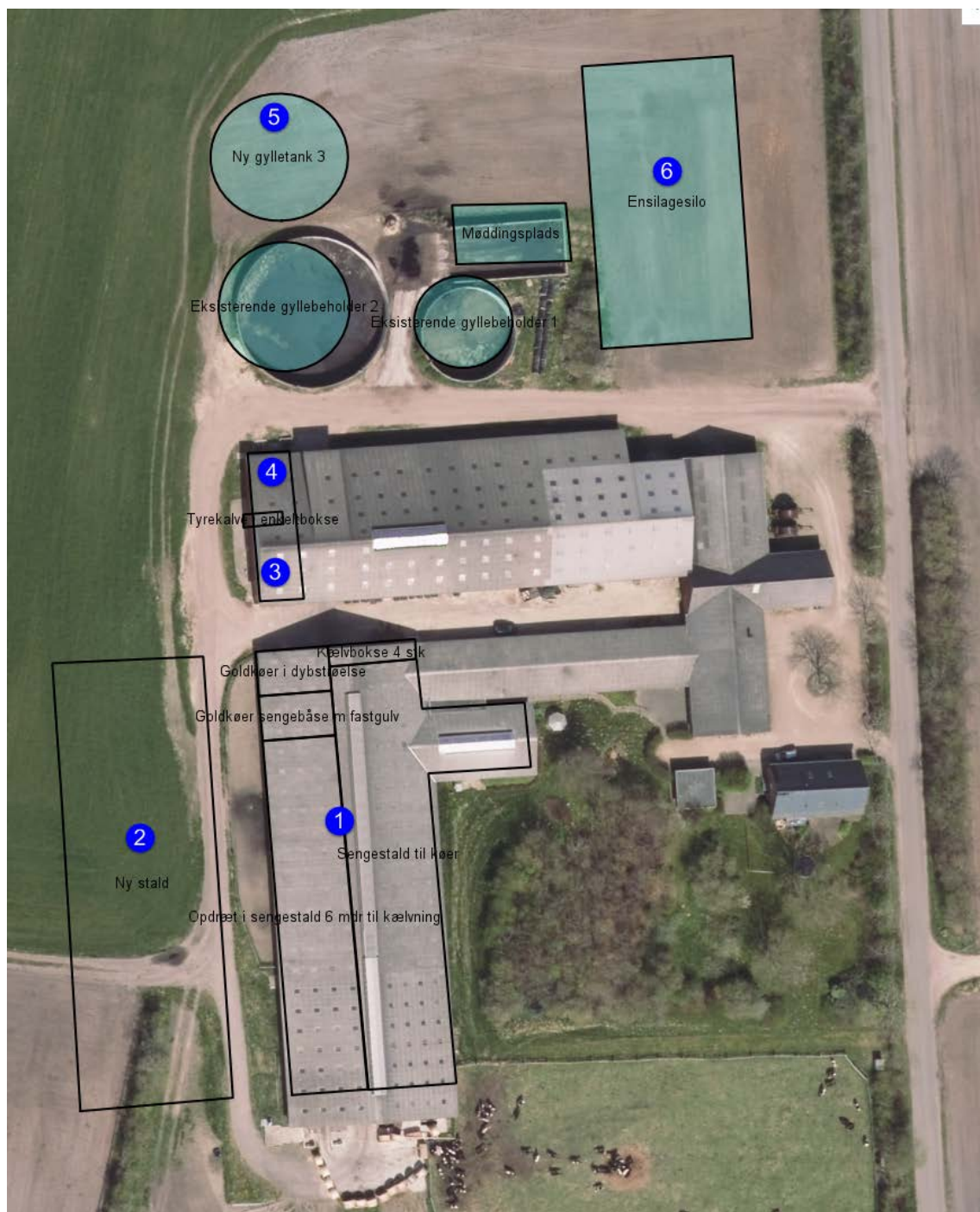
335 kvier, tung race (6 mdr.-26 mdr.)

Ansøgt drift (årsproduktion):

70 malkekøer, tung race

97 småkalv, tung race (4 - 6 mdr.)

635 kvier, tung race (6 mdr.- kælving)





I forbindelse med ændringen og udvidelsen af dyreholdet, vil den eksisterende staldbygning 1) fortsat blive anvendt til sengebåse-stald til kvier og goldkøer. Ejer ønsker at opføre ny staldbygning 2) til køer og kvieopdræt. 'Ny stald' vil blive etableret som sengebåse med fast drænet gulv (BAT). Det eksisterende dybstrøelsesafsnit 3) og afsnit til tyrekalve 4), vestlig del af plansilohuset benævnt 'tyrekalve i enkeltbokse' og kviekalve på dybstrøelse', vil blive etableret som sengebåse med fast gulv (ikke drænet) til kvieopdræt.

Ejer ønsker ligeledes at opføre en ny gyllebeholder 5) samt en ny ensilagesilo 6). Den nye gyllebeholder bliver på 2400 m³, mens ensilagesiloen bliver på omkring 1300 m².

Tillægget 1 til miljøgodkendelsen er udarbejdet af Herning Kommune.

Meddelelse om tillæg

På grundlag af de i sagen foreliggende oplysninger, meddeler Herning Kommune tillæg 1 til §12 miljøgodkendelse fra 2010 til husdyrbruget på Nørreholmvej 1, 7490 Aulum, med de stillede vilkår. Det er Herning Kommunes vurdering, at tillægget, med de stillede vilkår for lokalisering, indretning og drift af husdyrbruget, ikke vil medføre en væsentlig påvirkning af miljøet.

Tillægget behandles efter §12 stk. 3 i lov om miljøgodkendelse m.v. af husdyrbrug. Offentligheden er ikke blevet informeret tidligt i beslutningsprocessen ved offentlig annoncering. Ligeledes har naboer og andre berørte ikke 6 ugers høring jævnfør § 55 stk. 4, men 3 ugers høring jævnfør § 56.

Tillægget gælder kun for det ansøgte. Der må ikke ske udvidelse eller ændring i dyreholdet, stalde, plansiloanlæg, gødningsopbevaringsanlæg og lignende, før ændringen er anmeldt og godkendt af Herning Kommune.

Husdyrbruget skal til enhver tid leve op til gældende regler i love og bekendtgørelser, også selvom disse regler eventuelt måtte være skærpede i forhold til dette tillæg.

Der gøres endvidere opmærksom på, at et tillæg, efter reglerne i husdyrbrugloven, ikke fritager fra krav om tilladelse, godkendelse, dispensation m.v. efter anden lovgivning. Herunder kan det nævnes, at en eventuel byggetilladelse, ændring af bygningsanvendelse, nedrivningstilladelse, afledning af tagvand m.v. skal søges separat hos Herning Kommune.

Tillægget skal, jævnfør § 40 i bekendtgørelse om tilladelse og godkendelse m.v. af husdyrbrug, revurderes første gang i 2025.

Hvis det meddelte tillæg ikke har været udnyttet, helt eller delvist, i tre på hinanden følgende år, betragtes det som kontinuitetsbrud. Herved bortfalder den del af tillægget, der ikke har været udnyttet de seneste tre år, med mindre andet fremgår af tillægget. Fravigelser, der skyldes naturlige produktionsudsving, betragtes ikke som kontinuitetsbrud.

Det er desuden et krav at de opstillede vilkår bliver overholdt.



Vilkår for husdyrproduktion

I vilkårsdelen fremgår de betingelser, hvorunder husdyrbruget skal drives. Grundlaget for miljøgodkendelsen fremgår af ansøgningen og kvægbruget skal drives i overensstemmelse hermed. Der gøres opmærksom på at eventuelle lovkrav fra andre love skal overholdes, selvom disse ikke er medtaget her.

Ophævelse af vilkår fra miljøgodkendelse fra 2010

1. Følgende vilkår ophæves i forbindelse med meddelelse af tillæg 1, da de enten 1) erstattes af nye vilkår, 2) allerede er omfattet af gældende lovgivning eller ophæves på grund af ændret lovgivning:

Vilkår:

(dele af vilkår) 1, 2, 7, 8, 9,

15, 16, 17, 18, 19,

20, 21, 22, 26, 27,

30,

47, 48, 49,

53, 54, 55, 56, 57, 58, 59,

60, 61, 62, 63, 64, 65

Drift og indretning

2. Vilkårene i dette tillæg skal, hvis andet ikke er anført, være opfyldt, når dyreholdet overskrider nudriften: 35 malkekøer, tung race, 27 småkalve, tung race (5 – 6 mdr.), 335 kvier, tung race (6 mdr.-26 mdr.).
3. Tillæg 1 til miljøgodkendelsen bortfalder, hvis det ikke er udnyttet senest 6 år fra datoen for meddelelse. Den del af tillægget, som ikke er udnyttet inden 6 år efter at tillæg 1 til miljøgodkendelse er meddelt, bortfalder.
4. Den ansvarlige for driften og de øvrige ansatte skal være bekendt med relevante vilkår.

Som følge af vilkår 2, bortfalder den del af miljøgodkendelsen, som ikke er blevet udnyttet inden for 6 år. Med "udnyttet" menes, at det ansøgte bygge- og anlægsarbejde er iværksat. Det er en forudsætning for overholdelse af fristen, at den udnyttelse, der er påbegyndt inden fristens udløb, fortsættes og færdiggøres i et rimeligt tempo og normalt er afsluttet inden for et år efter fristens udløb. Et påbegyndt byggeri kan således ikke afbrydes i en længere periode og derefter genoptages. I så fald vil miljøgodkendelsen blive anset for bortfaldet.

Den ansvarlige for overholdelse af vilkårene er ejer af ejendommen.



Årsproduktion

5. Tilladt årsproduktion:
70 årskøer, tung race
635 kvier, tung race (6 – 27 måneder)
97 småkalve, tung race (4-6 måneder)

Husdyrholdet skal være sammensat og staldindretning m.v. skal være i overensstemmelse med oversigten nedenfor:

Staldafsnit nr.	Dyrehold og staldtype	Vægt/ aldersgrænser	Antal dyr
Sengestald til køer	Malkeko, tung race, sengestald med fast gulv, 2% hældning, skrabning hver 2. time		35
	Kvier, tung race, sengestald med fast gulv, 2% hældning, skrabning hver 2. time	6-26 måneder	167
Opdræt i sengestald 6 mdr. til kælvning	Kvier, tung race, sengestald med fast gulv, 2% hældning, skrabning hver 2. time	6-26 måneder	168
Kviekalve på dybstrøelse 0-6 mdr.	Småkalve, tung race, sengestald med fast gulv	5-6 måneder	27
Tyrekalve i enkeltbokse	Småkalve, tung race, sengestald med fast gulv	4-6 måneder	70
Ny stald	Kvier, tung race, sengestald med fast gulv, 2% hældning, skrabning hver 2. time	6-26 måneder	300
	Malkeko, tung race, sengestald med fast gulv, 2% hældning, skrabning hver 2. time		35

Antallet af dyr angiver den tilladte produktionsstørrelse.

Ammoniakreducerende miljøteknologi

6. I ny stald skal der i gangarealet etableres faste, drænede gulve med stationære skraber.
- Gulve støbt på stedet skal være dimensioneret med et fald på minimum 1,5 % mod gulvmitte. Præfabrikerede gulve skal have et fald på minimum 1,0 % mod gulvmitte.
 - Gulvet skal være udført med ajleafløb.
 - Lysningsarealet til ajleafløb/gylleopsamling må maksimalt udgøre 5 % af det samlede gangareal i staldafsnittet.
 - Der skal hver dag foretages skrabninger hver anden time. I den periode, hvor malkekvæget er på græs, skal der foretages skrabninger, når dyrene er på stald.
 - Skraberen skal være forsynet med timer.
 - Skraberen skal vedligeholdes i overensstemmelse med producentens vejledning. Vejledningen skal opbevares på husdyrbruget.
7. **Skrabeanlæg til fjernelse af husdyrgødning**
Enhver driftstop over 24 timer af skrabe anlægget noteres i driftsjournalen sammen med årsagen hertil.

Opførsel af ensilageplansiloer

8. Krav til opførsel af ensilageplansiloer skal følge reglerne i husdyrgødningsbekendtgørelsen, herunder indretning af afløb, mur, hældning mm.



Ensilagestakke

9. Ensilagestakke, der ikke placeres på fast bund med afløb til opsamlingsbeholder, må højst være placeret på samme sted i 24 måneder. Der skal derefter gå fem år, før ensilage igen må placeres på samme sted.
10. Den ansvarlige for driften skal føre årlig optegnelse over oplaget, herunder oplysninger om oplagringsperiode og oplagets placering. Optegnelserne skal opbevares i 5 år og kunne forevises på forlangende i forbindelse med kontrol.

Gyllehåndtering

11. Håndtering af gylle skal foregå under opsyn.
12. Påfyldning af gyllevogne o.l. skal enten foregå på en plads med afløb til opsamlingsbeholder for flydende husdyrgødning eller med gyllevogne, som har påmonteret sugepumpe og tilbageløb, således at spild af husdyrgødning undgås.

Det skal sikres, at der ved utilsigtet start ikke pumpes gylle udenfor tanken. Overpumpningen af gylle skal derfor foregå under opsyn.

Uheld og driftsforstyrrelser

13. Beredskabsplanen skal være let tilgængelig og synlig for de ansatte og øvrige, der færdes på ejendommen. Den skal findes i et sprog, der forstås af de ansatte. Beredskabsplanens indhold skal udleveres til en eventuel indsatsleder/miljømyndighed i forbindelse med uheld, forureninger, brand, ol.

Det er Herning Kommunes opfattelse, at en beredskabsplan er BAT og derudover vil være til stor hjælp for landmanden, hvis der skulle ske et uheld.

Lugt

14. Der skal til stadighed tilstræbes en god staldhygiejne, herunder sikres, at staldene, udenomsarealer og fodringsanlæg holdes rene.



Sagens grundlag

Følgende oplysninger er indgået i behandling af sagen:

- Skemaid 101232 og 105793 (scenarieregning)
- §12 miljøgodkendelse, 2010
- §31 anmeldelse, skift i dyretype, 2014
- Supplerende oplysninger frem til februar 2018

Lovgivning

Ansøgningen er behandlet i henhold til kravene i husdyrbrugloven¹ med tilhørende bekendtgørelse om tilladelse og godkendelse m.v. af husdyrbrug², husdyrgødningsbekendtgørelsen³ samt Miljøstyrelsens digitale husdyrvejledning.

Tillægget til miljøgodkendelsen meddeles efter husdyrbruglovens § 12 stk. 3, da ejendommen har en miljøgodkendelse efter § 12.

Tillæg 1 til miljøgodkendelsen har været i høring fra 23/2 – 2018 til 16.3 2018.

IE-husdyrbrug

I forbindelse med implementering af EU-direktivet om industrielle emissioner, er der sket ændringer i husdyrbekendtgørelsen. Disse ændringer kan påvirke visse typer husdyrbrug, de såkaldte IE-husdyrbrug. IE-husdyrbrug er defineret som husdyrbrug, der har aktiviteter omfattet af § 12, stk. 1, nr. 1-3, i lov om miljøgodkendelse m.v. af husdyrbrug.

Da denne godkendelse/dette tillæg omhandler et kvægbrug, som ikke går ind under §12 stk. 1, nr. 1-3, er kvægbruget ikke omfattet af IE-Direktivet.

Udeladte vurderinger

I lov om husdyrbrug og anvendelse af gødning m.v. (lovbekendtgørelse nr. 256 af 21-03-2017) under "Diverse ikrafttrædelsesbestemmelser", fremgår af § 10, stk. 10:

"I verserende sager i 1. instans om tilladelse eller godkendelse efter §§ 10-12 i lov om miljøgodkendelse m.v. af husdyrbrug, der ikke er færdigbehandlet den 2. marts 2017, fastsætter kommunalbestyrelsen ikke vilkår, der vedrører husdyrbrugets udbringningsarealer. Tilsvarende gælder for sager i 1. instans om tilladelse eller godkendelse efter §§ 10-12 i lov om miljøgodkendelse m.v. af husdyrbrug, som kommunalbestyrelsen modtager fra den 2. marts til den 31. juli 2017".

Klagevejledning og offentliggørelse

Herning Kommune har givet tillæg 1 til §12 miljøgodkendelse fra 2010 til udvidelse af husdyrbruget. Tillæg 1 til miljøgodkendelsen er givet i medfør af § 12 i lov om miljøgodkendelse m.v. af husdyrbrug.

Det er muligt at klage over afgørelsen til Miljø- og Fødevareklagenævnet. Miljøgodkendelsen bliver offentliggjort på Herning Kommunes hjemmeside www.herning.dk under "Planer og offentliggørelser" og "Landbrug" fra den 26. 3 2018. Der kan klages i 4 uger. Klageberettigede er ansøger og enhver, der har en individuel, væsentlig interesse i sagen samt visse organisationer, alle som er angivet i husdyrlovens §84-87.

Hvis du ønsker at klage over denne afgørelse, kan du klage til Miljø- og Fødevareklagenævnet. Du klager via Klageportalen, som du finder et link til på forsiden af www.nmkn.dk. Klageportalen ligger på www.borger.dk og www.virk.dk. Du logger på www.borger.dk eller www.virk.dk, ligesom du plejer, typisk med NEM-ID. Klagen sendes gennem Klageportalen til den myndighed, der har truffet afgørelsen. En klage er indgivet, når den er tilgængelig for Herning Kommune i Klageportalen.

Klagen skal være tilgængelig for Herning Kommune i Klageportalen. For at klagen er tilgængelig skal klager have godkendt og betalt gebyr/bestilt en faktura i Klageportalen. Det skal senest ske den 16. 4 2018.

Miljø- og Fødevareklagenævnet skal som udgangspunkt afvise en klage, der kommer uden om Klageportalen, hvis der ikke er særlige grunde til det. Hvis du ønsker at blive fritaget for at bruge Klageportalen, skal du sende en begrundet anmodning til Herning Kommune, der har truffet afgørelse i sagen. Herning Kommune videresender herefter anmodningen til Miljø- og Fødevareklagenævnet, som træffer afgørelse om, hvorvidt din anmodning kan imødekommes.

¹ Lov om miljøgodkendelse m.v. af husdyrbrug, Lovbek. nr. 256 af 21/03 2017 med efterfølgende ændringer

² Bekendtgørelse om tilladelse og godkendelse m.v. af husdyrbrug nr. 211 af 28/02 2017 med efterfølgende ændringer

³ Bekendtgørelse om husdyrbrug og erhvervsmæssigt dyrehold, husdyrgødning, ensilage m.v. nr. 1324 af 15/11/2016 med efterfølgende ændringer



Hvis afgørelsen påklages, bliver det meddelt ansøger.

En eventuel klage har ikke opsættende virkning, medmindre Miljø- og Fødevareklagenævnet bestemmer andet, hvorfor tillægget til miljøgodkendelsen på eget ansvar kan udnyttes, før klagefristen er udløbet, i henhold til husdyrlovens § 81, stk. 1.

Søgsmål

Denne afgørelse kan også indbringes for domstolene, jævnfør husdyrbruglovens § 90. Det skal ske indenfor seks måneder efter offentliggørelsen.

Med venlig hilsen
Peter Refsgaard
Miljømedarbejder, Herning Kommune
Miljø og Klima, Landbrugsteam



Interessentliste for høringsperiode og offentliggørelse

Nedenstående er orienteret om udkast til miljøgodkendelsen:

Ansøger

Torben Brødbæk Udholmvej 3 Hodsager 7490 Aulum

Miljøkonsulent

Peter Salling, peter@psmr.dk

Omkringboende og andre, som får udkastet til miljøgodkendelsen i høring⁴

Gerda Kristensen	Hodsagervej 33	Hodsager	7490	Aulum
Niels Juel Jensen	Hodsagervej 33	Hodsager	7490	Aulum
Gitte Linding Kjerulff	Hodsagervej 35	Hodsager	7490	Aulum
Nicoline Linding Kjerulff	Hodsagervej 35	Hodsager	7490	Aulum
Søren Kjerulff	Hodsagervej 35	Hodsager	7490	Aulum
Daniel Harmon	Hodsagervej 37	Hodsager	7490	Aulum
Maria Harmon	Hodsagervej 37	Hodsager	7490	Aulum
Jan Pedersen	Hodsagervej 39	Hodsager	7490	Aulum
Ulla Seeberg Pedersen	Hodsagervej 39	Hodsager	7490	Aulum
Andrii Pryidun	Nørreholmvej 1	Hodsager	7490	Aulum
Andriy Fedus	Nørreholmvej 1	Hodsager	7490	Aulum
Bogdan Fedus	Nørreholmvej 1	Hodsager	7490	Aulum
Iryna Rohalska	Nørreholmvej 1	Hodsager	7490	Aulum
Oksana Kononovych	Nørreholmvej 1	Hodsager	7490	Aulum
Oleksandr Omelchenko	Nørreholmvej 1	Hodsager	7490	Aulum
Olena Vyshnyakova	Nørreholmvej 1	Hodsager	7490	Aulum
Rostyslav Sydorenko	Nørreholmvej 1	Hodsager	7490	Aulum
Tamila Tkachova	Nørreholmvej 1	Hodsager	7490	Aulum
Veronika Pryidun	Nørreholmvej 1	Hodsager	7490	Aulum
Anna Væggemose Bjerg	Nørreholmvej 2	Hodsager	7490	Aulum
Jens Georg Andersen Bjerg	Nørreholmvej 2	Hodsager	7490	Aulum
Alfred Kloster	Nørreholmvej 3	Hodsager	7490	Aulum
Daniel Kloster	Nørreholmvej 3	Hodsager	7490	Aulum

⁴ Konsekvensområdet er beregnet til 415 meter. Konsekvensområdet vil sige det område, hvor lugten fra ejendommen kan konstateres – uden at den af den grund vurderes at være til gene for omkringboende.



Lisbeth Baade Kloster	Nørreholmvej 3	Hodsager	7490	Aulum
Janie Garde Jensen	Nørreholmvej 4	Hodsager	7490	Aulum
Kim Garde Jensen	Nørreholmvej 4	Hodsager	7490	Aulum
Steffen Toft Hansen	Nørreholmvej 4	Hodsager	7490	Aulum

Nedenstående er orienteret om meddelelse af miljøgodkendelsen:

Klageberettigede i henhold til husdyrlovens § 84:

Ansøger

Torben Brødbæk Udholmvej 3 Hodsager 7490 Aulum

Omkringboende og andre, med væsentlige individuel interesse

- Sundhedsstyrelsen, Embedslægeinstitutionen Midtjylland, Lyseng Allé 1, 8270 Højbjerg. E-mail: senord@sst.dk

Klageberettigede i henhold til Husdyrlovens § 85:

- Danmarks fiskeriforening, Nordensvej 3, Taulov, 7000 Fredericia. E-mail: mail@dkfisk.dk
- Ferskvandsfiskeriforeningen, Vormstrupvej 2, 7540 Haderup. E-mail: nb@ferskvandsfiskeriforeningen.dk
- Forbrugerrådet, Fiolstræde 17, 3, Postboks 2188, 1017 København K. E-mail: fbr@fbr.dk
- Arbejderbevægelsens Erhvervsråd, Reventlowsgade 14, 1, 1651 København V. E-mail: ae@ae.dk

Klageberettigede i henhold til Husdyrlovens § 86 – lokale foreninger:

- Danmarks Naturfredningsforening, Lokalafdeling Herning, E-mail: herning@dn.dk
- Dansk Ornitologisk Forening, Lokalafdeling Herning, E-mail: herning@dof.dk
- Foreningen af bredejere ved Gødstrup Sø. E-mail: bestyrelsen@goedstrupsoe.dk

Klageberettigede i henhold til Husdyrlovens § 87 – landsdækkende foreninger:

- Dansk Ornitologisk Forening, Vesterbrogade 140, 1620 København V. E-mail: natur@dof.dk
- Friluftsrådet, Scandiagade 12, 2450 København SV, Att.: Karsten Johansen. E-mail: lundthing@mail.dk
- Danmarks Naturfredningsforening, Masnedøgade 20, 2100 København Ø. E-mail: dn@dn.dk
- Det Økologiske Råd, Blegdamsvej 4 B, 2200 København N. E-mail: husdyr@ecocouncil.dk
- Danmarks Sportsfiskerforbund, Skyttevej 4, 7182 Bredsten. E-mail: lbt@sportsfiskerforbundet.dk og post@sportsfiskerforbundet.dk

Andre:

- Miljøkonsulent Peter Salling, peter@psmr.dk
- Herning Museum, Museumsgade 32, 7400 Herning. E-mail: museummidtjylland@museummidtjylland.dk



Miljøteknisk beskrivelse

Herning Kommunes samlede vurdering

På baggrund af ansøgningsmaterialet, supplerende oplysninger samt Herning Kommunes registreringer af områdets vandløbs- og naturforhold, har Herning Kommune vurderet, at husdyrbruget, med de stillede vilkår for lokalisering, indretning og den daglige drift, ikke vil medføre en væsentlig virkning på miljøet.

Det er derfor Herning Kommunes opfattelse:

- At udvidelsen kan ske under hensyntagen til de landskabelige værdier
- At driften kan ske uden væsentlige gener for naboer (lugt-, støj-, støv-, flue- og lysgener, affaldsproduktion m.v.)
- At husdyrbruget drives under anvendelse af den bedste tilgængelige teknik
- At der er sikret en tilfredsstillende beskyttelse af jord, grundvand, overfladevand og natur med dens bestande af vilde planter og dyr og deres levesteder, herunder områder, der er beskyttet mod tilstandsændringer, fredet, udpeget som internationalt naturbeskyttelsesområde eller udpeget som særlig sårbart over for næringsstofpåvirkning

På grundlag af de i sagen foreliggende oplysninger, overholder det ansøgte afskæringskriterierne, hvorfor Herning Kommune meddeler tillægget 1 til husdyrbruget på en række vilkår. I det følgende uddybes den samlede vurdering af det ansøgte.

Projekttilpasning

Skemaid nr. 101232, version 3: Ansøger har i stedet for at ombygge foderladen, valgt at opføre en ny stald, vest for den eksisterende kostald.

Kommentarer ved høring til udvidelsen

Udkast til tillæg 1 til §12 miljøgodkendelsen har været i høring i 3 uger fra 23.2 til 16.3 2018. Der er ikke indkommet bemærkninger i høringsfasen.

Udtalelse fra andre myndigheder

Ejendommen er udelukkende beliggende i Herning kommune og udenfor områder, hvor kommunen vurderer det ikke er relevant at inddrage andre myndigheder.

Vurderingsgrundlag

Miljøgodkendelsen og vurderingerne bygger på:

- Oplysninger fra ansøger
- Herning Kommunes oplysninger om områdets natur- og miljøforhold
- Områdets sårbarhed over for påvirkninger fra husdyrbruget
- Målsætninger og retningslinjer fra Herning Kommuneplan 2013 - 2024/Naturplaner
- Vandområdeplaner 2015-2021

Biaktiviteter

Der er ingen biaktiviteter på ejendommen.

Ejendommens beliggenhed

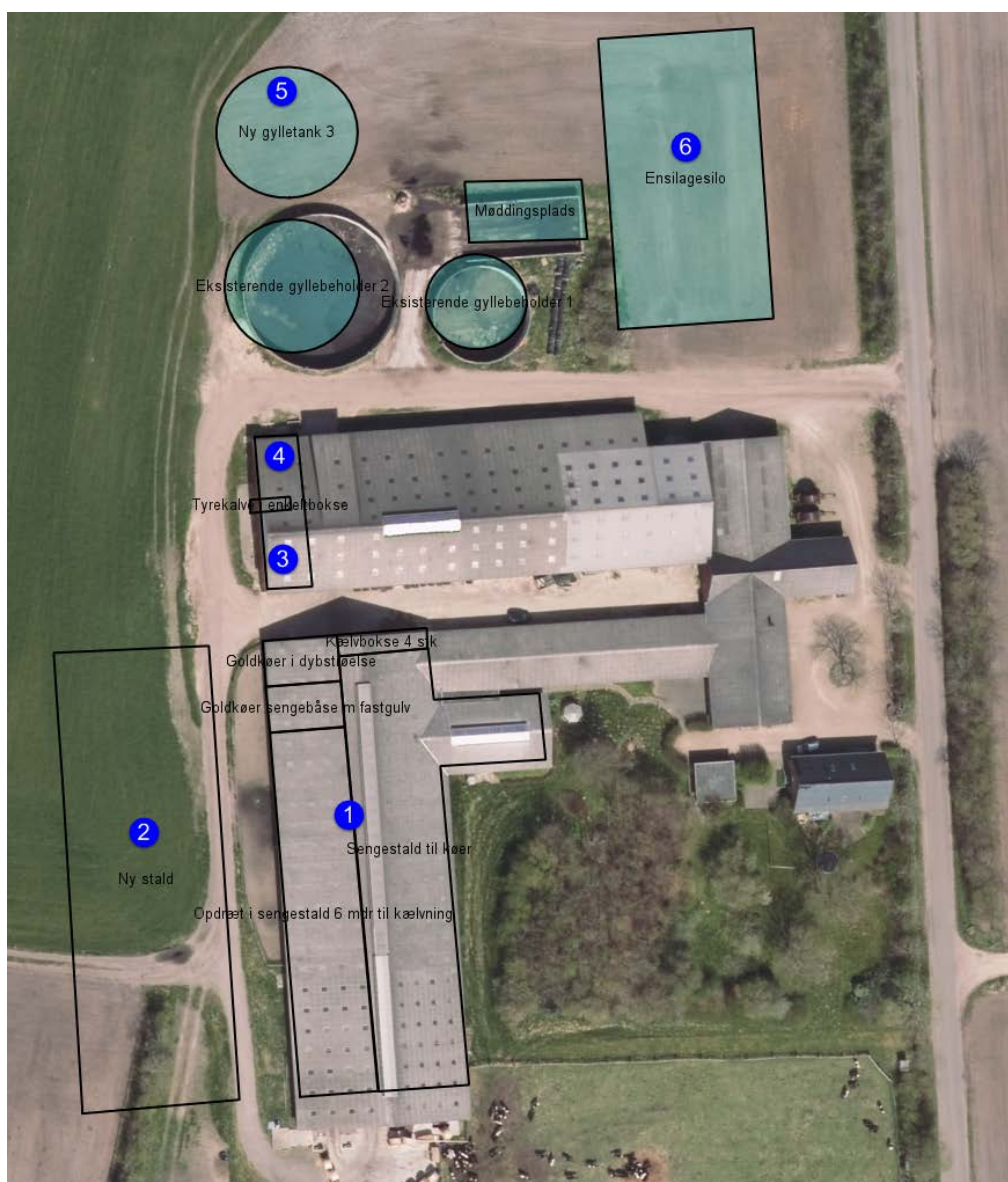
Anlæggets beliggenhed

Jævnfør §20 i husdyrbrugloven, skal kommunen sikre sig, at risikoen for forurening, eller væsentlige gener for omgivelserne, begrænses, hvis et anlæg ligger mindre end 300 meter fra:

- En beboelsesbygning på en ejendom uden landbrugspligt, der ligger i en samlet bebyggelse i landzone, og som har en anden ejer end driftsherren
- Et eksisterende eller ifølge kommuneplanens rammedel fremtidigt byzone- eller sommerhusområde
- Et område i landzone, der i lokalplan er udlagt til boligformål, blandet bolig og erhverv eller til offentlige formål med henblik på beboelse, institutioner, rekreative formål og lign.

Jævnfør § 4 i husdyrgødningsbekendtgørelsen er det ikke tilladt at etablere anlæg, ændre eller udvide eksisterende dyrehold i en afstand mindre end 50 meter fra en nabobeboelse

I forbindelse med tillægget 1 er der søgt om tilladelse til at opføre nyt staldbygning 2) samt inddragelse den vestlige af det eksisterende silohus til nyt staldafsnit 3-4). Endvidere søges der om tilladelse til at opføre en ny gyllebeholder (2400 m³) 5) samt ny køresilo (700 m²) 6) umiddelbart nord og øst for de eksisterende gyllebeholdere og møddingsplads.





Tabel 1, Afstandsforhold fra nybyggeri

Anlægstype	Afstandskrav	Målt afstand fra nybyggeri
1) Enkelt vandindvindingsanlæg	25 meter	Ny stald: 114 meter til vandboring Ny gyllebeholder: 130 meter til vandboring
2) Fælles vandindvindingsanlæg	50 meter	Ny stald, -ensilagesilo og -gyllebeholder: Mere end 8,5 km til Feldborg Vandværk
3) Vandløb (herunder dræn) og søer	15 meter	Ny stald, -ensilagesilo og -gyllebeholder: Mere end 350 meter
4) Offentlig vej, privat fællesvej	15 meter	Ny stald: 120 meter Ny ensilagesilo: Mere end 22 meter Ny gyllebeholder: Mere end 80 meter
5) Levnedsmiddelvirksomhed	25 meter	Mere end 25 meter
6) Beboelse samme ejendom	15 meter	Ny ensilagesilo: 75 meter Ny gyllebeholder: 125 meter
7) Naboskel	30 meter	Ny stald, -ensilagesilo og -gyllebeholder: Mere end 175 meter (Matrikelnr. 28k Yllebjerg Gde.)
8) Nærmeste nabo	50 meter	Ny stald, -ensilagesilo og -gyllebeholder: Mere end 265 meter (Nørreholmvej 2)

Herning Kommune vurderer, at det samlede bygningsanlæg, efter udbygningen, vil fremstå som en driftsmæssig enhed.

Herning Kommune vurderer endvidere, at udvidelsen er erhvervsmæssig nødvendig, jævnfør ansøgers beskrivelse af alternativer. Der kræves således ikke tilladelse efter § 22 i husdyrloven.

Herning Kommune vurderer, at afstandskrav, jævnfør husdyrlovens § 6 og § 8, er overholdt for både ny stald, gyllebeholder og plansiloanlæg.

Opførsel af nyt staldanlæg

Den nye staldbygning 2) ønskes placeret umiddelbart vest for den eksisterende stald, se placering på oversigtskort. Stalden bliver 80 meter x 27 meter, svarende til en grundplan på cirka 2200 m² samme størrelse som den eksisterende stald.

Den nye staldbygning vil ligge parallelt med den eksisterende stald, og vil derfor ikke være synlig fra Nørreholmvej. Der er en del læhegn omkring ejendommen. Herning Kommune vurderer derfor, at opførsel af den nye stald ikke umiddelbart vil være opleves markant i landskabet i forhold til de omkring boende og forbipasserende på Nørreholmvej.

Opførsel af nyt plansiloanlæg

Det nye plansiloanlæg ønskes placeret umiddelbart nord for staldbygningerne, og øst for gyllebeholdere og møddingspladsen, se oversigtskort. Plansiloerne bliver 50 meter x 30 meter, svarende til en grundplan på cirka 1500 m². Ensilagesaft og overfladevand fra ensilagesiloerne ledes til gyllebeholder.

Den nye plansilo opføres omkring ejendommens eksisterende gyllebeholdere og møddingsplads, nord for staldene, og vil derfor falde visuelt sammen med det samlede staldanlæg. Der er etableret læhegn mod Nørreholmvej. Afstandskravet til vej er målt til 22 meter, og overholder dermed afstandskravet til offentlig vej på 15 meter.

Herning Kommune vurderer, da ensilageplansiloerne, sammen med møddingspladsen og gyllebeholdere, er afskærmet bag læhegn, og derfor umiddelbart vil skærme for naboerne og forbipasserende.

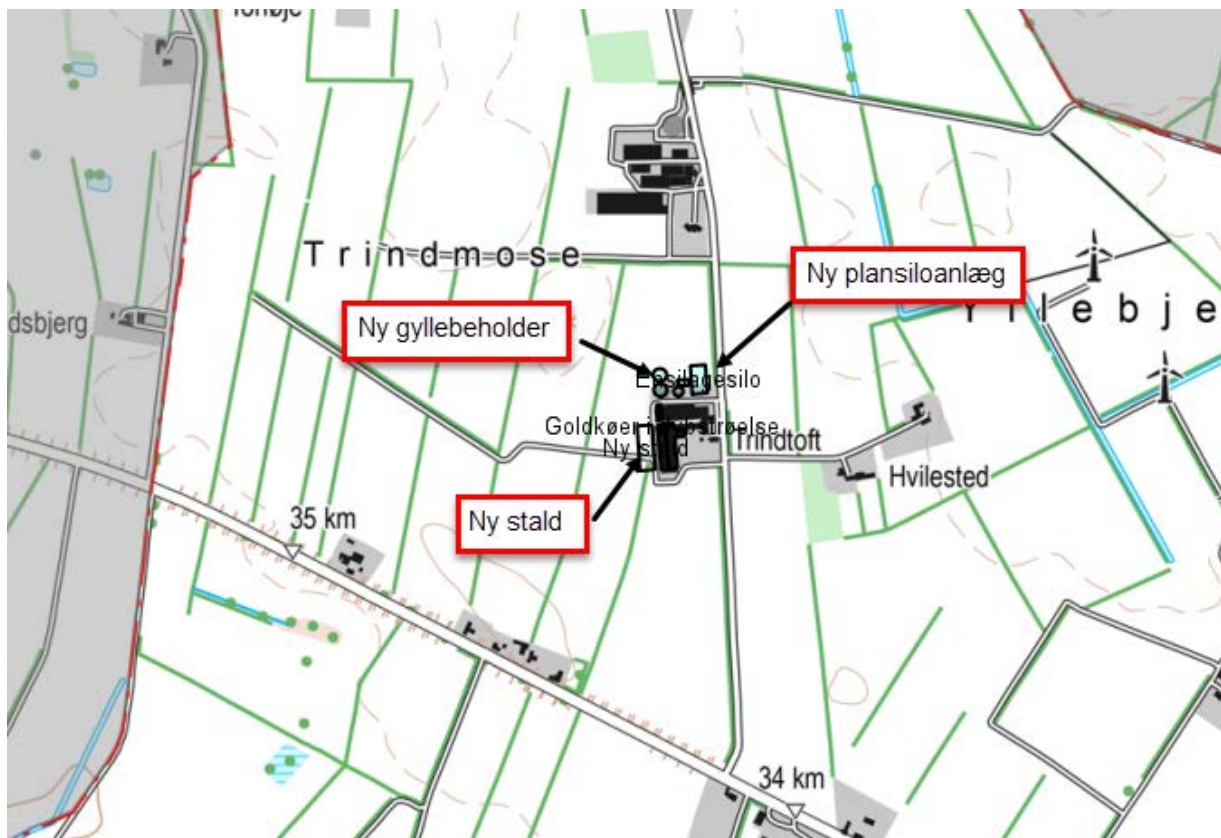
Opførsel af ny gyllebeholder

Den nye gyllebeholder ønskes placeret umiddelbart nord for staldbygningerne, og nord for de eksisterende gyllebeholdere og møddingspladsen, se oversigtskort. Gyllebeholderen får en diameter på omkring 28 meter, en dybde på 4 meter, svarende til 2400 m³.

Den nye gyllebeholder opføres omkring ejendommens eksisterende gyllebeholdere og møddingsplads, nord for staldene, og vil derfor falde visuelt sammen med det samlede staldanlæg. Der er etableret læhegn mod Nørreholmvej. Afstandskravet til vej er målt til mere end 80 meter, og overholder dermed afstandskravet til offentlig vej på 15 meter.

Herning Kommune vurderer, da gyllebeholderen, sammen med ensilageplansiloerne, møddingspladsen og de eksisterende gyllebeholdere, er afskærmet bag læhegn, umiddelbart vil skærme for naboerne og forbipasserende.

Landskabsvurdering / varetagelse af de landskabelige værdier



Landskabet er overvejende jævnt, og er præget af opdyrkede arealer, tilplantede læhegn og spredte gårde, og opleves som helhed ensartet i sit udtryk.

Ejendommen er placeret ved Trindmose og Yllebjerg Mose. Omkring begge områder er landskabet generelt fladt. Området er ikke udpeget som bevaringsværdigt landskab.

Naboforhold

Lugt

Lugtgener fra anlæg

I bekendtgørelse om tilladelse og godkendelse m.v. af husdyrbrug er der fastsat en række lugtgenekriterier i forhold til de tre områdetyper: byzone, samlet bebyggelse og enkeltbolig på henholdsvis 5, 7 og 15 $OU_{E^{15}}$ pr. m^3 luft. Lugtgenekriterierne kan betragtes som den maksimale, miljømæssigt acceptable lugtgenebelastning fra en given kilde ved den pågældende områdetype.

Ved lugtgeneafstand forstås den beregnede mindste afstand fra staldanlægget til det pågældende område, hvor de i lovgivningen fastsatte lugtgenekriterier, med hensyn til de tre forskellige områdetyper, netop er opfyldt. Lugtgenekriterierne er overholdt, hvis de fastsatte lugtgenegrænser på henholdsvis 5, 7 og 15 $OU_{E^{15}}$ pr. m^3 luft ikke overskrides i mere end 1 % af tiden – svarende til ca. 7 timer i alt om måneden.

Lugtgeneafstandene forøges efter nærmere regler, hvis der inden for 300 meter fra den del af byzone og den pågældende beboelse i samlet bebyggelse, der ligger nærmest det pågældende staldanlæg, er andre husdyrbrug med mere end 75 DE. Tilsvarende forøges lugtgeneafstanden, hvis der er andre sådanne husdyrbrug inden for 100 meter fra enkeltbolig uden landbrugspligt. Dette



sker for at indregne effekten (den kumulative effekt) af den mulige lugtpåvirkning som andre husdyrbrug i området måtte give anledning til.

Lugtgenæafstandene formindskes efter nærmere regler, hvis staldanlægget ligger nord for den pågældende områdetype. Dette begrundes med, at den hyppigste vindretning i Danmark er vestlig og sydvestlig, og at nordvind typisk forekommer i vinterhalvåret, hvor de relativt lave temperaturer, som regel medvirker til at dæmpe lugtafgivelsen.

Samlet resultat af lugtberegning

Bebyggelse	Kumulation	Model	Ukorrigeret geneafstand (ansøgt)	Ukorrigeret geneafstand (nudrift)	Korrigeret geneafstand (ansøgt)	Korrigeret geneafstand (nudrift)	Vægtet gennemsnitsafstand	Bortscreenet	Genekriterie overholdt
+ Nørreholmvej 2	0	FMK	102,64	73,19	102,64	73,19	298,37	Ja	Ja
+ Skærbækvej 11	0	NY	260,85	149,07	234,77	134,16	9.148,83	Ja	Ja
+ Gl. Hodsager, Hodsager	0	NY	394,48	194,47	374,76	184,74	4.473,02	Ja	Ja

Forklaring til tabel "Samlet resultat af lugtberegning".

I tabellen vises geneafstanden til den stald, der begrænser produktionen mest. For at lette overskueligheden er der tilføjet en farve til linjen, der viser begrænsningen til det indtastede nabopunkt. I oversigten prioriteres staldene i følgende rækkefølge rød, gul, hvid, grøn. Således er der aldrig røde, gule eller hvide linjer gemt, hvis linjen er markeret med grøn.

Rød: Genekriterie er ikke overholdt.

Gul: Genekriterie er ikke overholdt, men der kan søges om dispensation.

Hvid: Stalden er ikke bortscreenet, men genekriterie er overholdt.

Grøn: Afstanden til nabo er så stor, at alle stalde er bortscreenet.

Alle typer af beboelse ligger udenfor geneafstanden, og lugtberegningen er derfor overholdt.

Oplysningerne om den kumulative effekt skal bruges i lugtberegningen. Er der andre husdyrbrug, som medfører lugtgener i det samme punkt i byzonen, skærpes kravene til geneafstanden i forbindelse med ansøgningen. Da der ikke er andre ejendomme med over 75 DE indenfor 100 meter af naboejendommen eller indenfor 300 meter ift. samlet bebyggelse og byzone, er der ikke nogen kumulativ effekt.

Den nye gyllebeholder placeres omkring 245 meter til nærmeste nabo (Nørreholmvej 3). Lugten fra den nye og den eksisterende gyllebeholder indgår ikke i lugtberegningerne, da gyllebeholdere i stedet for er omfattet af de generelle afstandsregler. Det kan dog ikke undgås, at der forekommer lugt fra gyllebeholderne. Dette vil være særlig markant i forbindelse med at gyllebeholderne fyldes, eller når der omrøres i forbindelse med udbringning.

Da gyllebeholderne ligger nærmere end 300 meter fra nærmeste nabo og ikke er overdækket, stilles der vilkår om at fyldning af gyllebeholderne og omrøring af disse skal ske indenfor almindelig arbejdstid. Sæsonarbejde udenfor disse tider kan dog forekomme i koncentrerede perioder, men skal søges begrænset.

Herning Kommune vurderer, at ejendommens lokaliseringsforhold er tilfredsstillende. Alle typer beboelse ligger udenfor geneafstanden, så udvidelsen af husdyrbruget vil ikke medføre væsentligt øgede lugtgener. Det må dog forventes, at beboelser indenfor konsekvensområdet vil opleve øget lugt, idet lugtgenæafstanden øges ved det ansøgte projekt, men lugtgenerne er beregnet til at ligge under de fastlagte beskyttelsesniveauer for lugt.

Støj

I forbindelse med udvidelsen af dyreholdet må det forventes at medføre mere støj, både fra dyrene og de medfølgende aktiviteter.

De væsentligste støjkloder vil være:

- Støj fra stalde

Følgende tiltag mod støjkloder er vurderet til at have en positiv effekt:



- At ko- og kviealdene er konstrueret med naturlig ventilation

Herning Kommune vurderer, at ejendommens faste anlæg m.v. ikke vil give anledning til en ekstra støjpåvirkning af omgivelserne, da dyreholdet primært vil bestå af kvieopdræt samt goldkøer, og der derfor ikke vil være det store behov for malkning mm.

Nærmeste Natura 2000 fuglebeskyttelsesområde er Sønder Feldborg Plantage, som er beliggende mere end 10 km fra staldanlægget. På grund af den store afstand fra staldanlægget, vurderer Herning Kommune, at udvidelsen af dyreholdet og de medfølgende aktiviteter ikke vil påvirke disse områder.

Herning Kommune vurderer samlet, at ejendommens faste anlæg m.v. ikke vil give anledning til væsentlig øget støjpåvirkning af omgivelserne. Skulle der mod forventning opstå støjproblemer, skal ansøger udarbejde en handleplan til afhjælpning af disse.

Støv

En udvidelse af dyreholdet vil oftest medføre flere transporter til og fra bedriften. Ejendommen ligger i direkte forbindelse til nærmeste offentlige vej (Nørreholmvej), som er asfalteret. Nærmeste nabobeboelse ligger omkring 300 meter fra ejendommen.

Der er læhegn mellem ejendommen og Nørreholmvej.

Herning Kommune vurderer, at transporter til og fra husdyrbruget mm., ikke vil give væsentlige støvproblemer, på grund af udkørselsforhold fra ejendommen, vejbelægning og placeringen af læhegn. Skulle der mod forventning opstå støvproblemer, skal ansøger udarbejde en handleplan til afhjælpning af disse.

Skadedyr

Ingen ændring i forhold til miljøgodkendelsen.

Lys

Lyset i staldene vil være tændt efter behov. Der vil være lys i staldene ca. 12 timer i døgnet i vinterhalvåret og ca. 8 timer i døgnet i sommerhalvåret. Tidsrummet vil kunne variere mellem 04-24. Herudover er der vågelys i staldene om natten, så dyrene kan orientere sig.

Udendørslys

Ved staldanlægget er der udendørslys der er styret via sensor og manuelt. Lyset er placeret, så det er muligt at orientere sig ved staldanlægget.

Som udgangspunkt vil der ikke være belysning udenfor bygningerne om natten, med undtagelse af evt. levering af foder.

Herning Kommune vurderer, da der på bedriften er automatisk lysstyring og begrænset natbelysning, ikke forventes at give væsentlige problemer. Dog fastsættes der vilkår om, at såfremt der skulle opstå gener for de omboende, eller hvis kommunen finder det nødvendigt, skal ejer af bedriften lade foretage undersøgelse af forskellige lyskilder, således at lyset uden for ejendommen formindskes.

Døde dyr

Ingen ændring i forhold til miljøgodkendelsen.

Transporter til og fra ejendommen

Ændringen af produktionen på ejendommen medfører en ændring af antallet af transporter. Stigningen i antallet af transporter vil hovedsageligt bestå af gylletransporter.

Hovedparten af transporterne udgøres af transporter med afhentning af mælk, køer og opdræt, husdyrgødning og foder, se skema. Transporterne sker med traktor og lastbil. Husdyrgødningen transporteres med traktor og gyllevogn til udbringningsarealer omkring ejendommen, mens gylle til de fjernliggende udbringningsarealer sker med lastbil

På dage med udbringning af husdyrgødning og høst, er der en rimelig stor trafik omkring ejendommens indkørsel, med deraf følgende støjgener. Alle grænser for tilladelig støj vil blive overholdt, og der vil kun, i meget få tilfælde, opstå gene fra transport.

Transporterne vil primært foregå indenfor normal arbejdstid 06-18. Der vil i perioder med gylleudbringning og høst være transporter ud over dette tidspunkt.



Transporter					
nudrift	pr uge		Ansøgt drift		
foder	1	52	foder	1	52
dyr til slagt	2	104	dyr til slagt	2	104
døde dyr	2	104	døde dyr	2	104
Affald	1	52	Affald	1	52
brændstof	1	52	brændstof	1	10
levering af dyr	1	52	levering af dyr	1	52
Andet		11	andet		11
gylle	4185	209	gylle	7112 m3	474
i alt		636	i alt		859

Da der ikke er nabobeboelser i nærheden af indkørslen, vurderer Herning Kommune, at transporterne ikke har en væsentlig negativ indflydelse på naboer.

Påvirkning af jord

Håndtering og opbevaring af gylle

Ingen ændring i forhold til miljøgodkendelsen.

Opbevaringskapaciteten

Den årlige produktion af gylle i ansøgt drift er på cirka 5934 m³. Denne beregning er inklusiv drikkevandsspild, regnvand og rengøringsvand, som ledes til gyllebeholder. Opbevaringskapaciteten af gylle mm. på ejendommen er efter udvidelsen på 11 måneder, hvorved husdyrbekendtgørelsens krav om minimum 9 måneders opbevaringskapacitet er opfyldt.

Tabel 2, oversigt over opbevaringskapacitet

Beholder	Opført	Størrelse m ³	Lagerandel %
Gylletank 1, eksisterende	1993	890	16
Gylletank 2, eksisterende	2004	2400	42
Gylletank 3, ny	2018	2400	42
I alt		5690	100

Dybstrøelse/fast gødning

På årsplan produceres 353 m³ dybstrøelse / fast gødning fra kvæg, som opbevares på møddingspladsen, indtil dette placeres i markstak eller udbringes direkte.

Herning Kommune vurderer, at placeringen af gyllebeholderen overholder gældende afstandskrav.

Brændstof

Ingen ændring i forhold til miljøgodkendelsen.

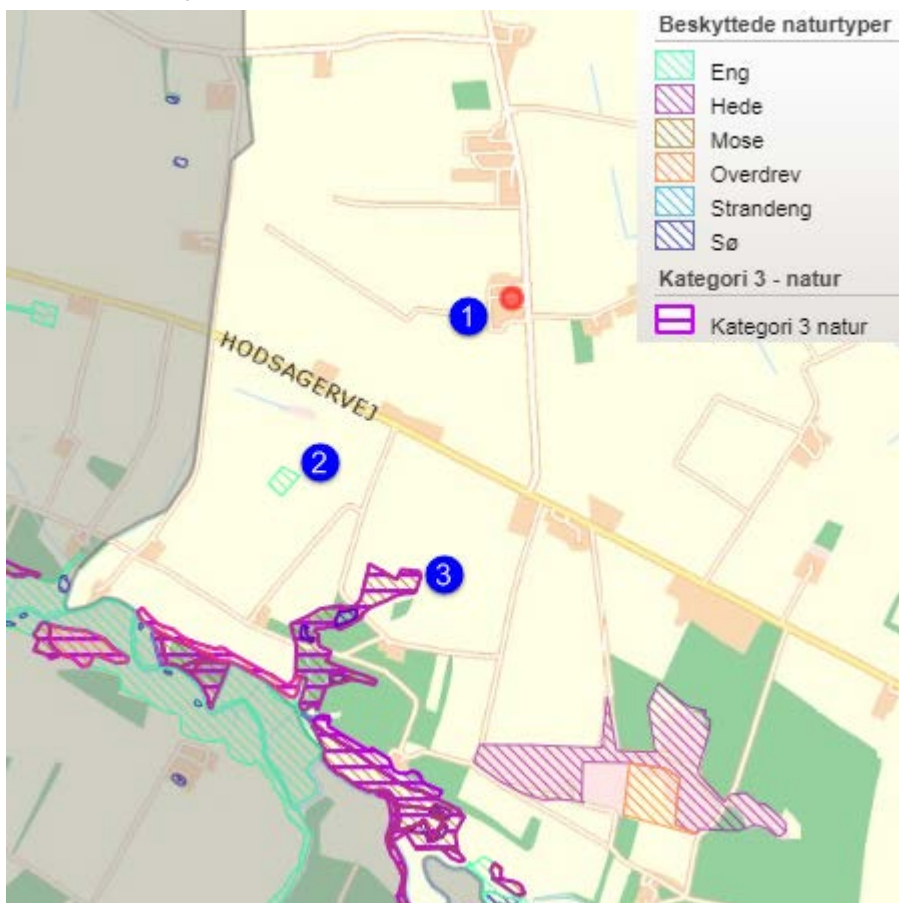
Herning Kommune vurderer, med de stillede vilkår, sammenhold med de generelle regler på området, vil være tilstrækkelige til at forhindre spild og sikre jord og grundvand mod forurening.

Påvirkning af natur

Samlet deposition siden 2007

For at vurdere, om den samlede merdeposition, fra nudriften 1. januar 2007 til og med den ansøgte udvidelse i dette tillæg, har en negativ virkning på nærtliggende naturområder, er der foretaget beregning til nærmeste naturområde.

Nærmeste naturområde er en § 3 eng 2), ca. 775 meter sydvest for staldanlægget. Der er i ansøgning beregnet en total- og merdeposition på +0,1 kg N/.



1) Placering af staldanlæg, 2) nærmeste §3 natur (eng), 3) nærmeste kategori 3 natur (§3 mose)

Herning Kommune vurderer, at der ikke sker en merbelastning, som overskrider det generelle beskyttelsesniveau på 1,0 kg /ha/år, så har udvidelsen af dyreholdet ingen væsentlig betydning for den omgivende natur.

Det generelle ammoniakreduktionskrav

I miljøgodkendelsesordningen er der taget det nødvendige hensyn til naturområder, i kraft af blandt andet den generelle reduktion af ammoniak emissionen. Da udvidelsen er ansøgt efter 1. april 2011, skal projektet overholde et krav om 30 % reduktion af den del af ammoniakfordampning fra stald og lager, der stammer fra den del af dyreholdet, der udvides.

Overholdelse af reduktionskrav

Projektet medfører en stigning i kvælstofemissionen fra stald og lager på 1787 kg N/år, i forhold til nudrift. Den samlede emission fra anlægget efter udvidelsen bliver på 3342 kg N/år.

Det generelle krav om reduktion af ammoniaktab fra stald og lager, for den del af dyreholdet, der udvides, er opfyldt, se nedenstående tabel.

Herning Kommune vurderer, at udvidelsen af dyreholdet overholder det generelle krav om reduktion af ammoniaktab fra stald og lager.



Resultat af beregninger på generelt ammoniakreduktionskrav

Overstiger græsmarksafgrøder over 25 % af totalrationen for malkekøer inklusiv opdræt?	Nej
Er det generelle krav om reduktion af ammoniaktab fra stald og lager opfyldt?	Ja
Eventuel yderligere reduktion nødvendig for at opfylde kravet	-379,69 kgN/år

Ammoniaktab i nudift og ansøgt drift fordelt på staldsystemer og opbevaringslagre

	Ansøgt(kgN/år)
Ammoniaktab fra staldsystemer mv. ikke omfattet af det generelle ammoniakreduktionskrav:	0,00
Ammoniaktab fra staldafsnit og lagre omfattet af det generelle ammoniakreduktionskrav, men eksisterende uændret produktion:	1075,59
Ammoniaktab fra husdyrproduktion omfattet af det generelle ammoniakreduktionskrav (etableringer udvidelser, ændringer):	1401,07
Ammoniaktab fra lagre af flydende husdyrgødning:	865,15
Ammoniaktab fra lagre af fast husdyrgødning:	0,00

Resultat af beregning af den vejledende grænseværdi for ammoniaktab ved anvendelse af bedste tilgængelige teknik (BAT)

Samlet faktisk ammoniaktab fra stald og lager i ansøgt drift (hele anlægget):	3341,80 kgN/år
Samlet vejledende ammoniaktab fra hele anlægget ved anvendelse af BAT:	3418,73 kgN/år
Er samlet vejledende ammoniaktab fra hele anlægget ved anvendelse af BAT overholdt?:	Ja
Difference mellem samlet faktisk ammoniaktab og samlet vejledende ammoniaktab ved anvendelse BAT:	-76,93 kgN/år

Beskyttede naturtyper i forhold til kvælstof

Natura 2000-områder

Naturområder som, set i et europæisk perspektiv, er særligt værdifulde. Disse områder kaldes Natura 2000-områder og er en fælles betegnelse for Habitat-, Ramsar⁵- og Fuglebeskyttelsesområderne. Natura 2000-områderne er udpeget for at beskytte levesteder og rasteområder for fugle og for at beskytte naturtyper og plante- og dyrearter, der er truede, sårbare eller sjældne i EU.

Definition af kategori 1, 2 og 3 natur

Kategori-1 natur:

- Ammoniakfølsomme naturtyper, indenfor Natura 2000
- Heder, større end 10 ha samt
- Overdrev, større end 2,5 ha

Kategori-2 natur:

- Ammoniakfølsomme naturtyper, udenfor for de internationale naturbeskyttelsesområder
- Højmoser og Lobeliesøer, uanset størrelse
- Heder, større end 10 ha
- Overdrev, større end 2,5 ha

Kategori-3 natur:

Kategori 3-natur er ammoniakfølsomme naturområder, som ikke er kategori 1- eller kategori 2-natur: hede, mose og / eller overdrev (omfattet af naturbeskyttelseslovens § 3), samt ammoniakfølsom skov.

Beskyttelsesniveauet for ammoniak for kategori 1, 2 og 3 natur

Beskyttelsesniveauet for ammoniak omfatter maksimal totaldeposition eller merdeposition af ammoniak på de ammoniakfølsomme naturområder⁶.

Beskyttelsesniveauet for kategori 1- og kategori 2-natur omfatter en 10 meter forbudszone samt krav til den maksimale tilladte totaldeposition. Beskyttelsesniveauet for kategori 3-natur kan, efter en konkret vurdering, være et krav om en maksimal merdeposition.

Kategori 1 natur

Staldanlægget (1) ligger mere end 10 km vest for Sønder Feldborg Plantage, som er nærmeste kategori-1 natur (2).

Nærmeste Natura 2000-område er Sønder Feldborg Plantage N63, som er EF-fuglebeskyttelsesområde F42 og EF-habitatområde H56.

⁵ Ramsarområder ligger alle inden for de udpegede fuglebeskyttelsesområder

⁶ Kategori 1-, 2- og 3-natur.

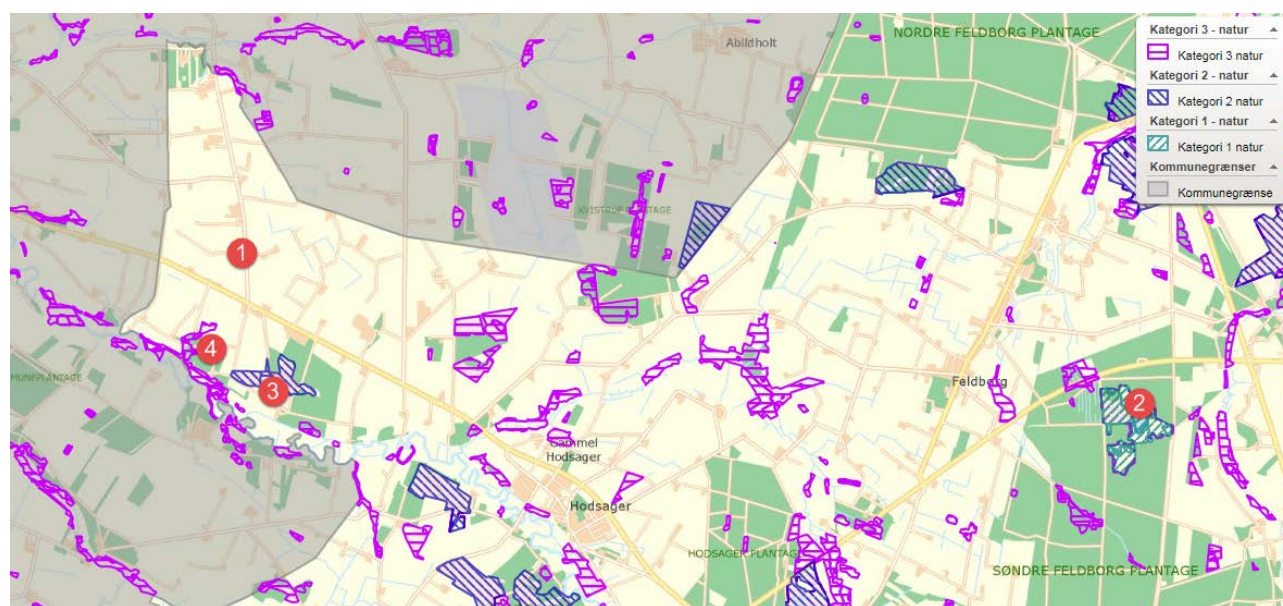
Natura 2000-området består dels af nåletræsplantage og dels af lysåbne arealer. Området rummer i tillæg til våd og tør hede arealer med veludviklet sphagnum-hængesæk, samt små søer. Området rummer også tre større mosearealer med stedvis aktiv tørvedannelse og stedvis meterdybt tørvelag. Arealerne er successionsstadier mod aktiv højmosé i mosaik med nedbrudte arealer og hængesæk og består af ret store og stedvis intakte (ikke udgravede) moseflader. Disse arealer udgør grundstammen i levestedet for tinksmed. Arealmæssigt udgør den lysåbne del, der i dag indeholder habitatnatur og levesteder ca. 40 ha af habitatområdets i alt 120 ha.

Sønder Feldborg Plantage er udpeget som EF-habitatområde på baggrund af naturtyper såsom:

Nr.	Naturtyper	Nr.	Art
3110	Kalk- og næringsfattige søer og vandhuller (lobeliesøer)	A166	Tinksmed
3160	Brunvandede søer og vandhuller		
4030	Tørre dværgbusksamfund (heder)		
6410	Tidvis våde enge på mager eller kalkrig bund, ofte med blåtop		

Der er foretaget en tilstandsvurdering for de fleste af områdets naturtyper, og truslerne mod udpegningsgrundlaget er registreret. De naturtyper, som området er udpeget for at beskytte, er alle naturligt næringsfattige, og vurderes af Naturstyrelsen at være påvirket af atmosfærisk kvælstofdeponering (eutrofiering). Levestedet for tinksmed som ynglefugl, herunder flere habitatnaturtyper er truet som følge af uhensigtsmæssig hydrologi. Endvidere er tilgroning med vedplanter et mindre problem.

Baggrundsbelastningen for området ligger på 14 kg N/ha/år.



Kumulationsmodellen (kategori 1 natur)

Hvis opgørelsen af antal husdyrbrug i nærheden⁷ af kategori 1-natur viser, at:

- Der ikke er andre husdyrbrug, ud over det ansøgte, i nærheden, skal der stilles krav om maksimal totaldeposition på 0,7 kg/ha/år.
- Der er 1 husdyrbrug, ud over det ansøgte, skal der stilles krav om maksimal totaldeposition på 0,4 kg/ha/år.
- Der er mere end 1 husdyrbrug, ud over det ansøgte, skal der stilles krav om maksimal totaldeposition på 0,2 kg/ha/år.

Opgørelsen af, hvor mange husdyrbrug, der, ud over det ansøgte, ligger i nærheden af kategori 1-natur foretages således:

⁷ Kumulationsmodellens afstande for husdyrbrug i nærheden måles ud fra det til naturområdets nærmeste punkt på det staldanlæg, der ligger tættest på naturområdet.



- Antal husdyrbrug over 15 DE⁸ inden for 200 meter +
- Antal husdyrbrug over 45 DE inden for 200-300 meter +
- Antal husdyrbrug over 75 DE inden for 300-500 meter +
- Antal husdyrbrug over 150 DE inden for 500-1000 meter +
- Antal husdyrbrug over 500 DE, som påvirker med over 0,3 kg N/ha ud over de 1.000 meter.

Totaldeposition er på 0,1 kg/ha/år

Da totaldepositionen er under 0,2 kg/ha/år, er kravet til totaldeposition overholdt.

Herning Kommune vurderer, grundet den store afstand fra husdyrbruget til Natura 2000 området, at udvidelsen af kvægproduktionen ikke at have nogen væsentlig påvirkning på Natura 2000-området.

Kategori 2- og 3-natur

Beskyttelsesniveauet for ammoniak for kategori-2 og -3 natur

Beskyttelsesniveau for kategori 2 natur er maksimal totaldeposition på 1,0 kg N/ha pr. år.

Beskyttelsesniveauet for kategori 3-natur omfatter ikke et generelt krav til den maksimale ammoniakdeposition. Beskyttelsesniveauet fastlægger, at kommunen, på baggrund af en konkret vurdering, kan stille krav om en maksimal merdeposition på 1,0 kg N/ha/år, hvis kategori 3-natur har en særlig regional eller lokal naturinteresse.

Som udgangspunkt skal det ikke undersøges på naturarealer, der

- Ligger længere væk end 1.000 m⁹
- Tilføres mindre end 1 kg som følge af den ansøgte etablering, udvidelse eller ændring.

Nærmeste kategori 2 natur (Yllebjerg Bakkeø, § 3 hede) 1,2 km. syd for staldanlægget. Der er ikke registeret ansvarsarter indenfor 1.000 meter fra staldanlægget.

Der er to skovområder (FOT skov) indenfor 1000 meter fra staldanlægget. 180 meter øst for anlægget er registeret en FOT-skov. Skoven er plantet / anlagt efter 1954, og er ikke klassificeret som ammoniakfølsom. 500 meter nord for anlægget er ligeledes registeret en FOT-skov. Træerne fremgår af ortofoto fra 1954. Træerne står i lige rækker. Dette betyder at skovområdet ikke er 'gammel skov', men at der er tale om plantagetilplantning. Skoven vurderes ikke til at være ammoniakfølsom.

Depositionsberegningen til naturområderne indenfor 1.000 meter af staldanlægget

Punkt	Naturtype	Afstand til stald / lager	Merbelastning (kg/ha.)	Totaldeposition
4	Eng	775 meter	0,0 kg/ha.	0,0 kg/ha.
3	Mose	800 meter	0,0 kg/ha.	0,0 kg/ha.

Placering af naturområder fremgår af kortudsnit ved kategori 1 natur, punkt 3) og 4). Ammoniakdisposition til naturområde 4 er på 0 kg N/ha år i både total- og merdeposition. Da beregningen af ammoniakdepositionen viser 0,0 kg N/ha år i både total- og merdeposition, er kravet derfor overholdt.

Herning Kommune vurderer, at udvidelsen ikke vil medføre en forøgelse af N-depositionen i de omkringliggende naturområder, der ligger ud over det, som naturområderne kan tåle.

Samlet vurdering: ammoniakbelastning af naturområder

Herning Kommune vurderer, at oplysninger om ruhed, kildehøjder og kumulation, er korrekte.

Herning Kommune vurderer, at kravene om maksimalt tilladt totaldeposition på kategori 1- og kategori 2-natur er overholdt.

Herning Kommune vurderer, at der ikke er grundlag for at skærpe kravene til ammoniak meremissionen, under hensyn til andre omkringliggende ammoniakfølsomme naturområder såsom ammoniakfølsomme skove, kategori 3-natur og §3 natur.

⁸ Ved pelsdyr-farme skal antal DE ganges med en faktor 5. Ved slagtekyllinge-produktioner skal antal DE ganges med en faktor 3.

⁹ 1 kg-grænsen fører i de fleste tilfælde til, at det kun er naturarealer inden for 1.000 m fra staldanlægget, der er relevant ved vurderingen.



Påvirkning af bilag IV-arter, rødlistearter, ansvarsarter mv.

Ammoniabelastning af yngle- eller rasteområder for bilag IV-dyrearter og bilag IV-planter

Af EF-habitatdirektivets¹⁰ bilag IV fremgår en række dyre- og planterarter, som er strengt beskyttede, uanset om de forekommer inden eller udenfor et af de udpegede Natura 2000-områder. På den baggrund må der eksempelvis ikke gives tilladelse til aktiviteter, der kan beskadige eller ødelægge de pågældende dyrearters yngle- og rasteområder. For planterarterne er der blandt andet forbud i mod forsætlig plukning, indsamling, afskæring, oprivning med rod eller ødelæggelse af disse vildtvoksende planter i naturen.

Bilag IV-arter og ansvarsarter observeret i Herning Kommune på nuværende tidspunkt gennemgås i det følgende. Flere af disse arter er ligeledes omfattet af artsfredninger eller er optaget på rødlisten.

Odder og padder forekommer mange steder i Herning Kommune og har en gunstig bevaringsstatus i landsdelen. Odderen yngler, raster og fourager langs vandløb med gode fiskemuligheder og har huler i brinken. Padderne yngler i vandhuller med rent vand. Udyrkede bræmmer omkring vandhullerne kan være med til at sikre, at vandet forbliver rent.

Grøn mosaikguldsmed er i Herning Kommune observeret syd for Harreskov mellem Kibæk og Arnborg, samt i Knudmosen ved Herning City. I sin cyklus er arten afhængig af planten Krebseklo (*Stratiotes aloides*), hvor den lægger sine æg, og larverne lever. Voksne individer kan strejfe langt omkring, og kan ses langt fra vandløb. Næringsstofbelastning kan medføre tilgroning af vandhuller og søer, hvorved krebseklo vil forsvinde og dermed livsgrundlaget for grøn mosaikguldsmed.

Grøn kølleguldsmed findes kun i de store jyske å-systemer så som Storå, Skjern Å, Karup Å og Gudenå. Arten er Herning Kommunes nationale ansvarsart. Den yngler i rene, iltrige og kølige vandløb. Den voksne guldsmed foretrækker lysåbne arealer, men kan også findes i skovlysninger. Der er en teoretisk mulighed for, at der ved uheld i forbindelse med håndtering af husdyrgødning kan ske en tilførsel af forurenende stoffer til Grøn Kølleguldsmeds levesteder. Det vurderes, at kun tilførsel af større mængder husdyrgødning (som følge af uheld med gyllebeholdere/gylletransport) vil kunne have en negativ effekt på grøn kølleguldsmed.

Der er ingen aktuelle registreringer af beskyttede plante og dyrearter, herunder ansvarsarter, inden for 1.000 meter af anlægget.

Det er derved sikret, at projektet ikke væsentligt vil

- 1) beskadige eller ødelægge yngle- eller rasteområder i det naturlige udbredelsesområde for de dyrearter, der er optaget i habitatdirektivets bilag IV, litra a)
- 2) ødelægge de planterarter, som er optaget i habitatdirektivets bilag IV, litra b) i alle livsstadier.

Påvirkning af kulturmiljø

Kulturhistoriske spor

Landskabet i Herning Kommune er præget af menneskets virke igennem årtusinder. Overalt finder vi historiske spor, der fortæller om samfundsudviklingen og om, hvordan mennesket har påvirket omgivelserne. Mange af de historiske spor er kulturhistoriske værdier, der har så stor værdi for formidlingen af og betydningen for vores kulturforståelse, at de er værd at bevare og derfor fortjener en særlig beskyttelse.

De kulturhistoriske værdier kan både omfatte enkeltstående elementer og hele kulturmiljøer, som f.eks. kirker, kirkegårde og deres omgivelser, fortidsminder som gravhøje og arkæologiske fund, fredede og bevaringsværdige bygninger og anlæg, sten- og jorddiger, alléer og levende hegn samt kulturmiljøer, der afspejler en bestemt tidsepoke eller en landsbytype. Kommuneplanens udpegning fremhæver de særligt værdifulde kulturhistoriske træk i kommunen. Der er i Herning Kommune udpeget "særlig værdifulde kulturmiljøer", "kulturmiljøer" mm.

I nedenstående afsnit vil staldanlæggets beliggenhed blive gennemgået i forhold til de udpegninger af kulturmiljø, fredninger mm., der er registeret i området.

Staldanlægget

Staldanlægget er ikke beliggende indenfor eller i nærheden af:

- Fredede fortidsminder
- Sø og å beskyttelseslinjer
- Skovbyggelinjer (300 meter)

¹⁰ EF-habitatdirektivet fra 1992 (Rådets direktiv 92/43/EØF om bevaring af naturtyper samt vilde dyr og planter (med senere ændringer).



- Kirkebyggelinjer / kirkezoner indenfor 300 meter fra anlægsdelen
- Beskyttede diger
- Fredede områder / Fredninger
- Kulturmiljø / særlig værdifulde kulturmiljøer
- Større uforstyrrede landskaber
- Landskabsområder
- Landskabelige interesseområder
- Geologiske interesseområder
- Fortidsminder eller
- Skovrejsning

Staldanlægget ligger ikke indenfor de angivne områder, hvorfor opførslen af gyllebeholder og ensilagesilo ikke vil have en negativ påvirkning af de omkringliggende kulturmiljøet.



Gennemgang af BAT

Krav om anvendelse af BAT

Et husdyrbrug bør til stadighed søge at begrænse forureningen ved at indføre og gøre brug af den bedste tilgængelige teknik (BAT) til at nedbringe eventuelle miljøpåvirkninger og gener fra stalde, husdyrgødningsopbevaringsanlæg m.m. Teknologier til begrænsning af ammoniakfordampning og lugtpåvirkning m.v. samt til bedre udnyttelse af næringsstofferne i husdyrgødningen er i stadig udvikling.

For de virksomhedstyper, der er omfattet af den europæiske godkendelsesordning om integreret forebyggelse og bekæmpelse af forurening (IPPC-direktivet), udsender EU-kommissionen såkaldte BREF-dokumenter ("BAT reference documents"), som fastlægger, hvad der må betragtes som den bedste tilgængelige teknik inden for de industrielle brancher, som IPPC-direktivet omfatter. Oplysningskravet vedrørende BAT i forbindelse med ansøgninger om miljøgodkendelse af husdyrbrug er forskelligt afhængigt af brugsstørrelse.

For husdyrbrug, der er omfattet af § 12 i lov om miljøgodkendelse m.v. af husdyrbrug, skal redegørelsen som minimum indeholde punkterne management og anvendelse af BAT indenfor områderne foder, staldindretning, vand- og energiforbrug, opbevaring og behandling af husdyrgødning og udbringning. Redegørelsen skal for svine- og fjerkræbrug omhandle de teknologier, der er beskrevet i EU kommissionens BREF-dokument om intensivt hold af svin og fjerkræ. Selvom der ikke er lavet et specifikt BAT-notat inden for kvægdrift, er det Herning Kommunes opfattelse, at mange af elementerne i BAT-notatet for svine- og fjerkræbrug er universelle indenfor landbrugsområdet og derfor kan overføres til kvægdrift.

I Teknologi- og byggeblade er dokumenteret teknik beskrevet, og der er redegjort for, hvor store reduktioner der kan forventes opnået ved brug af den pågældende teknik, samt hvor store merudgifterne eventuelt vil være. Miljøstyrelsen har endvidere oprindeligt valgt ikke at fokusere på markteknik, fodring m.v. i Teknologi-blade, idet forbedrede metoder i dansk landbrug og generel lovgivning på området vurderes at medføre, at den bedste tilgængelige teknik generelt bliver anvendt.

I det følgende vil BAT for kvægbruget blive vurderet i forhold til BAT.

Vurdering af BAT i forhold til tillæg til § 12 miljøgodkendelser skal ske i forhold til følgende områder:

1. Management
2. Fodringsstrategier
3. Staldsystemer
4. Forbrug af vand og energi
5. Opbevaring af husdyrgødning
6. Udbringning af husdyrgødning

Ved Herning Kommunes vurdering i relation til BAT indgår Miljøstyrelsens Teknologi-blade, Miljøstyrelsens digitale husdyrvejledning, bilag 3 (teknologilisten) samt kravene i EU-kommissionens referencedokument om BAT for intensiv hold af svin og fjerkræ (BREF-dokument). Nedenfor vil de enkelte emner blive gennemgået.

BAT: management, foder

Ingen ændring i forhold til miljøgodkendelsen.

BAT – staldindretning

Udvidelsen af dyreholdet vil dels foregå i eksisterende staldbygninger, dels ved inddragelse af eksisterende foderlade, hvor der indrettes i alt 335 sengebåse.

Staldtypen i det nye afsnit i foderladen bliver sengestald med fast gulv, 2% hældning, skrabning hver 2. time. Det eksisterende dybstrøelsesafsnit i foderladen indrettes som sengestald med fast gulv.

Der ændres ikke i de eksisterende staldafsnit. Disse er indrettet med følgende gulvtyper: 1) fast drænet gulv, 2% hældning, skrabning hver 2. time, 2) dybstrøelse.



Inavn	Kode for staldsystem	Ammoniaktab fra reference staldsystem (kgN/år)	Ammoniaktab fra valgt staldsystem (kgN/år)	Effekt af valgt staldsystem (kgN/år)	Effekt af valgt staldsystem (%)	Faktisk ammoniaktab fra stald og lager (kgN/år)	Vejl. sum (kg NH ₃ -N)
Sengestald til køer	KvMa05	350,50	258,53	91,97	26,24%	258,53	
		350,50	258,53	91,97	26,24%	258,53	255,85
	KvKs05	882,81	616,96	265,85	30,11%	616,96	
		882,81	616,96	265,85	30,11%	616,96	654,48
Opdræt i sengestald 6 mdr til kælving	KvKs05	888,10	620,66	267,44	30,11%	620,66	
		888,10	620,66	267,44	30,11%	620,66	658,40
Kviekalve på dybstrøelse 0-6 mdr	KvSm01	0,00	58,89	0,00	0,00%	58,89	
		0,00	0,00	0,00	0,00%	0,00	
	KvKs03	0,00	0,00	0,00	0,00%	0,00	
		91,48	130,52	-39,03	-42,67%	130,52	67,81
Tyrekalve i enkeltbokse	KvTk01	0,00	0,00	0,00	0,00%	0,00	
		0,00	0,00	0,00	0,00%	0,00	
	KvKs03	0,00	0,00	0,00	0,00%	0,00	
		230,85	329,35	-98,49	-42,67%	329,35	329,35
Kælvbokse 4 stk	KvMa09	0,00	0,00	0,00	0,00%	0,00	
		0,00	0,00	0,00	0,00%	0,00	
Goldkøer sengebåse m fastgulv	KvMa05	0,00	0,00	0,00	0,00%	0,00	
		0,00	0,00	0,00	0,00%	0,00	
Goldkøer i dybstrøelse	KvMa09	0,00	0,00	0,00	0,00%	0,00	
		0,00	0,00	0,00	0,00%	0,00	
Ny stald	KvKs05	0,00	0,00	0,00	0,00%	0,00	
		1613,00	1127,27	485,73	30,11%	1127,27	1.197,00
	KvMa05	0,00	0,00	0,00	0,00%	0,00	
		350,50	258,53	91,97	26,24%	258,53	255,85
Sum	Nudrift	2121,41	1555,04	625,26		1555,04	
	Ansøgt	4407,24	3341,82	1065,44		3341,82	3.418,73

Den samlede NH₃ emission fra anlægget er ifølge ansøgningen opgjort til 3342 kg. N / år. Den vejledende emission er beregnet til 3419 kg. N / år. Herved overholder udvidelsen af dyreholdet det beregnede BAT-niveau.

Herning kommune vurderer, at udvidelsen af dyreholdet lever op til de muligheder, der foreligger for det denne udvidelse, der dels forgår i eksisterende og renoveret byggeri.

BAT – Forbrug af vand og energi

Ifølge Herning Kommune er følgende tiltag BAT indenfor vand:

- At der udføres regelmæssig kalibrering af drikkevandsanlæggene for at undgå spild

På ejendommen er vandforbruget i nudrift opgjort til 3.065 m³, mens forbruget i ansøgt drift er anslået til 6.330 m³. Vandet leveres fra egen boring.

Vand anvendes primært til drikkevand samt rengøring af stalde og malkeanlæg. Der er opsat flydere i vandkarrene, der sikrer at vandkarrene ikke flyder over.

Ejendommens drikkevandsinstallationer rengøres og efterses jævnligt med henblik på at undgå spild. Eventuelle lækager identificeres og repareres hurtigst muligt.

Vandet fra mælkekølingen genbruges til drikkevand til køerne, hvorved vandforbruget minimeres.

Vandforbruget registreres, så der kan reageres på unormalt vandforbrug.



Der er ingen markvanding på ejendommen.

Vandbesparende foranstaltninger

- Vand fra køling af mælk genbruges til drikkevand til dyrene
- Vandrør, drikkekar mv. kontrolleres daglig for utætheder og korrekt funktion
- Utætheder og fejlfunktioner reparerer hurtig

Det forøgede vandforbrug i staldanlægget afspejler det forøgede behov for drikkevand hos de ekstra dyr samt forbrug af vand til rengøring af flere staldsektioner, malkemaskiner mm.

Herning Kommune vurderer, at de beskrevne tiltag til vandbesparelse indenfor vask og drikkevandsspild samt daglige tilsyn af vandinstallationer er fyldestgørende.

Ifølge Herning Kommune er følgende tiltag BAT indenfor energi:

- At der anvendes lavenergilysstofrør / sparepærer i staldbygningerne, andre steder
- At lys kun er tændt efter behov
- Hvis muligt, at opvarmning af staldanlægget samt medarbejderfaciliteter m.m. sker via overskudsvarmen/varmegenindvindning mm.
- At der sker en aflæsning af energiforbruget, og resultaterne gemmes i minimum 5 år

Energi anvendes primært til foderblanding, lys, malkeanlæg og skrabeanlæg.

På ejendommen er energiforbruget i nudrift vurderet til 61.500 kWh. I ansøgt drift anslås forbruget at blive 126.500 kWh.

Vandet fra mælkekølingen afkøles med drikkevand.

Staldene er med naturlig ventilation.

Der anvendes for så vidt muligt lavenergibelysning i stalden.

Belysningen rengøres jævnlige, så lysstyrken er optimal.

Udendørslyset er kun tændt efter behov.

Lys i staldene vil være tændt efter behov. Der vil være lys i staldene ca. 12 timer i døgnet i vinterhalvåret og ca. 8 timer i døgnet i sommerhalvåret. Tidsrummet vil kunne variere mellem 04-24. Herudover er der vågelys i staldene om natten, så dyrene kan orientere sig.

Logistikken i forbindelse med afhentning af foder er indrettet, så afstanden giver færrest mulige driftstimer, hvilket minimerer energiforbruget.

Ved udskiftning af pumper mm, vælges energibesparende alternativer.

Stigningen i strømforbruget i ansøgt drift skyldes primært en større forbrug af strøm til mælkekølingsanlægget (flere køer).

For at forbedre ressourceudnyttelsen har ansøger valgt at køle den nymalkede mælk med vand, som efterfølgende gives til dyrene som drikkevand.

Fordelen ved køling af mælk med vand er, at vandet typisk kan fjerne fra 40 og helt op til 60 % af varmen fra mælken uden at ejendommens vandforbrug stiger (forudsætter at vandet efterfølgende bruges til drikkevand til dyrene). Yderligere reduceres elforbruget til afkøling af mælken i selve mælkekølingstanken væsentligt, da mælken allerede er delvist afkølet.

Mælkekøling og drift af røreværk i mælketank skal foregå på den mest energirigtige måde, samtidig med at der sikres et optimalt nedkølings- og opbevaringsforløb for mælken, hvorved kvaliteten bedst muligt fastholdes. Anlægget bør derfor kontrolleres mindst en gang om året af et autoriseret kølefirma.

Ved jævnlig aflæsning af energimålere kan ansøger hurtigt danne sig et overblik over energiforbruget og samtidig sikre sig mod uforudsete udgifter. Alene ved at forholde sig kritisk til forbruget kan der erfaringsmæssigt opnå besparelser op mod 5-10 % af årsforbruget. Udover ovennævnte anbefaler Herning Kommune, at der arbejdes med at indføre miljø- og ressourcestyring på husdyrbruget. Landbrugets konsulenttjeneste vil i den forbindelse kunne være behjælpelig med råd og vejledning.

Energibesparende foranstaltninger

- Afkøling af mælk med vand
- Naturlig ventilation



- Daglysstyring og begrænset natbelysning er etableret i kostalden
- Begrænset/ingen natbelysning i kalvestaldene
- Udendørs belysning er styret af bevægelsessensorer

Herring Kommune har med tanke på øget fokus på minimering af energiforbrug, stillet vilkår om, at der skal udarbejdes en energirapport af en energikonsulent/energifirma, som skal indsendes 3 måneder efter meddelelsesdato.

Herring Kommune vurderer, at de beskrevne tiltag til energibesparelse er fyldestgørende.

BAT – opbevaring af husdyrgødning, udbringning af husdyrgødning

Ingen ændring i forhold til miljøgodkendelsen

Fravalg af teknologi

Svovlsyrebehandling (forsuringsanlæg) af kvæggylle er fravalgt, da det på ejendommen med en begrænset husdyrproduktion vurderes økonomisk uproportionalt at investere i anlæg til svovlsyrebehandling af gylle. Bedriften er derudover økologisk, og har derfor ikke mulighed for anvendelse af syre i driften af ejendommen.

Samtidig ønsker ansøger at have mulighed for i fremtiden at levere husdyrgødningen til biogasanlæg, for derved at bidrage til miljøvenlig energiproduktion. Brugen af svovlsyre til forsuring af gylle nedsætter gasudbyttet i biogasanlægget, og er dermed ikke ønskeligt.

Luftrensning ved brug af biologisk eller kemisk rensning er fravalgt i de eksisterende stalde, da implementeringen af teknologi i eksisterende stalde er omkostningsfuld i forhold til indbygning af teknologi ved nybyggeri af en stald, samt at luftrensning ikke er tilstrækkeligt afprøvet i åbne kvægstalde.

Ejendommens gyllebeholdere er ikke overdækket men har i stedet naturligt flydelag.

Det beregnede BAT-niveau er overholdt, hvorfor ejer ikke har overvejet yderligere tiltag.



Oversigt over bilag

Bilag 1: Oversigt vilkår, miljøgodkendelse 2010

Bilag 2: Oversigt over ejendommen, nye bygninger, plansiloer, afløbsforhold mm.

Bilag 4: Konsulenterklæring opbevaringskapacitet

BILAG 1: Oversigt over gældende og ophævede vilkår fra miljøgodkendelsen fra 2010.

Drift og indretning	
1. Godkendelsen omfatter samtlige landbrugs-mæssige aktiviteter på kvægbruget Nørreholm-vej 1, 7490 Aulum samt de udbringningsarea-ler, der er tilknyttet husdyrproduktionen på CHR nr. 53847 og CVR nr. 25772628	Dele af vilkåret er ophævet, da arealvilkår ikke læn-gere indgår i godkendelse af husdyrbrug.
2. Vilkårene i denne godkendelse skal, hvis andet ikke er anført, være opfyldt fra den dato, hvor godkendelsen træder i kraft. Godkendelsen bortfalder, såfremt den ikke er udnyttet inden 3 år efter godkendelsens meddelelse	Ophævet
3. Husdyrbruget skal indrettes og drives i overens-stemmelse med de oplysninger, der ligger til grund for denne godkendelse, samt med de ændringer, der eventuelt måtte fremgå af god-kendelsens vilkår.	
4. Der skal til enhver tid være et eksemplar af mil-jøgodkendelsen på ejendommen. Den ansvar-lige for driften og de øvrige ansatte skal være bekendt med relevante vilkår.	
5. Tilsynsmyndigheden skal straks orienteres om følgende forhold: <ul style="list-style-type: none"> - Ejerskifte af virksomhed - Hel eller delvis udskiftning af driftsherre - Indstilling af driften for en længere periode 	
6. Ved husdyrbrugets ophør, skal der udføres føl-gende begrænsende foranstaltninger for forure-ning: <ul style="list-style-type: none"> - Alle anlæg skal tømmes og rengøres for hus-dyrgødning, der bortskaffes efter gældende regler. - Olieaffald, medicinaffald m.v. skal bortskaffes i henhold til affaldsregulativerne. - Gyllebeholdere, der ikke længere anvendes, skal rengøres 	

Årsproduktion	
7. Husdyrbruget tillades drevet med et dyrehold på maksimalt: 210 årskøer, tung race 122 kvier, tung race (6 mdr. til 25 mdr.) 38 småkalve, tung race (0 – 6 mdr.) 115 tyrekalve, tung race (40 – 55 kg) i alt 350,21 DE.	Ophævet
8. Husdyrbruget skal underrette tilsynsmyndighe-den: Når besætningen er nået op på 350,21 DE	Ophævet

— Om størrelsen på besætning/produktion d. 09.06.2013	
9. Almindelige sæsonudsving og tilpasninger på grund af sanering og lignende accepteres så længe det maksimale antal DE og geneafstanden for lugt ikke forøges.	Ophævet
10. I forbindelse med afholdelse af tilsyn skal opgørelser fra CHR for hele den animalske produktion på Nørreholmvej 1, 7490 Aulum, dækkende de seneste tre års produktion, være til rådighed for tilsynsmyndigheden	

Staldinventar og -drift	
11. Krybberester og foderaffald skal placeres-/opbevares på en støbt plads med afløb til gyllebeholder.	
12. Mælkekøleanlægget skal kontrolleres og vedligeholdes således, at det altid kører energimæssigt optimalt.	
13. Husdyrbruget skal, i forbindelse med de regelmæssige tilsyn, redegøre for, hvad der er indført af renere teknologi siden sidst, samt i hvilket omfang der er sket erstatning af råvarer og hjælpestoffer til mindre miljøbelastende råvarer og hjælpestoffer.	

Ammoniakreducerende miljøteknologi	
14. I dybstrøelsesstaldene og i kalveboksene, både enkelt- og fællesbokse, skal der strøs halm eller andet tørstof i mængder, der sikrer at dybstrøelsesmåtten altid er tør i overfladen.	
15. 179 malkekøer, tung race skal være udegående indenfor udbringningsarealet minimum 4 måneder om året, svarende til 19,9 DE.	Ophævet
16. 122 kvier (6-25 mdr.), tung race skal være udegående indenfor udbringningsarealet minimum 7 måneder om året, svarende til 34,4 DE.	Ophævet
17. 38 kviekalve (0-6 mdr.), tung race skal være udegående indenfor udbringningsarealet minimum 2 måneder om året, svarende til 1,7 DE.	Ophævet

Fodring	
18. Fodereffektiviteten skal løbende forbedre, således at der til enhver tid anvendes de bedst mulige foderblandinger til begrænsning af N og P fra dyrene ud fra nyeste viden om fodring af ejendommens dyr af den pågældende størrelse.	Ophævet

Ensilageopbevaring, pilerensningsanlæg og vaskeplads	
19. Den nye plansilo skal opføres efter landbrugets byggeblad nr. 103.00-02.	Ophævet
20. Der skal indsendes en byggesagsansøgning til Herning Kommune om etablering af et pilerensningsanlæg til nedsivning af overfladevand fra plansilo før etableringen går i gang.	Ophævet
21. Pilerensningsanlægget areal skal etableres minimum 75 m fra drikkevandsboring.	Ophævet
22. Al ensilage skal placeres i plansilo eller silohus. Der må ikke benyttes ensilagestak i marken.	Ophævet
23. Al vask af maskiner og redskaber skal foregå på en støbt fast plads, hvor bortledning af spildevand sker til en opsamlings-, eller gyllebeholder. Udbringning skal ske jf. Husdyrgødningsbekendtgørelsens regler for udbringning.	

Lugt	
24. Husdyrbruget og dens omgivelser skal drives og renholdes så lugtgener begrænses mest muligt.	
25. Hvis tilsynsmyndigheden vurderer, at husdyrbruget giver anledning til flere lugtgener for omkringboende end forventet, skal husdyrbruget lade udarbejde en handlingsplan for nedbringelse af generne, som godkendes af kommunen, og derefter gennemføre denne. Samtlige udgifter i forbindelse med ovennævnte afholdes af husdyrbruget.	

Gødningsopbevaring	
26. Beholdere til husdyrgødning skal mindst én gang om året tømmes helt, og der skal ske indvendig og udvendig inspektion (om muligt) med henblik på reparation og vedligeholdelse. Inspektionen og tiltag skal noteres i logbogen.	Ophævet

27. Al dybstrøelse skal opbevares på fast bundmøddingsplads – med afløb til gyllesystemet, indtil det udbringes på arealerne eller bringes direkte ud.	Ophævet
---	---------

Gyllehåndtering	
28. Håndtering af gylle skal foregå under opsyn, således at spild undgås, og der tages størst muligt hensyn til omgivelserne.	
29. Påfyldning af gyllevogne o.l. skal ske med en traktormonteret pumpe eller gyllevogne som har påmonteret pumpe og returløb, således at spild af husdyrgødning undgås. Alternativt kan der etableres en plads hvor påfyldningen skal ske. Pladsen skal udformes med afløb til opsamlingsbeholder for flydende husdyrgødning.	

Transport	
30. Ved transport af husdyrgødning på offentlige veje skal transportvognens åbninger være forsynet med låg eller lignende, således at spild ikke kan finde sted. Skulle der alligevel ske spild, skal gødningen straks opsamles.	Ophævet
31. Udbringning af husdyrgødning skal ske i overensstemmelse med god landmandspraksis, så lugtgener begrænses. Hvis god landmandspraksis ikke efterleves, kan tilsynsmyndigheden meddele påbud med henblik på at sikre, at god landmandspraksis overholdes.	

Spildevand m.v.	
32. Spildevand fra rengøring af stalde, malkerum o.l. skal ledes til samletank eller gyllesystem.	

Uheld og driftsforstyrrelser	
33. Husdyrbruget skal indrettes og drives, så spild og andet ukontrolleret udslip af forurenende stoffer forhindres eller forebygges, og sådan at skadernes omfang begrænses, hvis der alligevel sker uheld.	
34. Den udarbejdede beredskabsplan skal revideres og kontrolleres sammen med de ansatte mindst én gang årligt og den skal være let tilgængelig og synlig.	

35. Beredskabsplanens indhold skal være kendt af gårdens ansatte mm. og udleveres til evt. indsatsleder / miljømyndighed i forbindelse med uheld, forureninger, brand, o.l.	
---	--

Forbrug af vand og energi	
36. Der skal på bedriften foretages et energieftersyn af et energiselskab eller -konsulent, hvor de energiforbrugende processer i bedriften gennemgås. Der skal udarbejdes en rapport som indeholder resultater og evt. konkrete energispareforslag. Rapporten skal senest 3 måneder efter godkendelsen er meddelt indsendes som kopi til tilsynsmyndigheden.	
37. Bedriften skal tilknyttes Energistyring "Erhverv" med auto-matisk fjern aflæsning af el.	

Skadedyr	
38. Opbevaring af foder skal ske på en sådan måde, at der ikke opstår risiko for tilhold af skadedyr (rotter mv.)	
39. Hvis der opstår skadedyrsgener på Trindtoft skal disse straks afhjælpes.	
40. Der skal overalt på ejendommen foretages effektiv fluebekæmpelse i overensstemmelse med retningslinjerne fra Statens Skadedyrslaboratorium.	

Støj	
41. Husdyrbrugets samlede bidrag til støjbelastningen i omgivelserne må ikke overstige følgende værdier, målt ved nabobeboelser eller deres opholdsarealer, angivet som det ækvivalente, konstante, korrigerede støjniveau målt i dB(A). Tallene i parentes angiver midlingstiden inden for den pågældende periode:	
42. Såfremt tilsynsmyndigheden vurderer, at bedriften giver anledning til flere støjgener for omboende end forventet, skal virksomheden lade udarbejde en handlingsplan, som godkendes af kommunen, og derefter gennemføre denne.	
43. Støjmåling kan max. kræves 1 gang årligt på tilsynsmyndighedens forlangende, med mindre der er konstateret overtrædelse af gældende	

støjgrænser. Målingerne skal udføres i overensstemmelse med miljøstyrelsen vejledninger herom.

Dag	Kl. 07-18	55 dB(A)	(8 timer)
Aften	Kl. 18-22	45 dB(A)	(1 time)
Nat	Kl. 22-07	40 dB(A)	(1/2 time)
Lørdag	Kl. 07-14	55 dB(A)	(7 timer)
Lørdag	Kl. 14-22	45 dB(A)	(4 timer)
Søn- og helligdag	Kl. 07-22	45 dB(A)	(8 timer)

Støv

44. Driften må ikke medføre væsentlige støvgener udenfor ejendommens eget areal.

45. Fodersiloer skal indrettes således, at støvgener i forbindelse med indblæsning af foder undgås, for eksempel med cykloner eller anden støvbe-grænsende foranstaltning.

Lys

46. Driften må ikke medføre væsentlige lysgener for omkringboende. Hvis tilsynsmyndigheden vurderer, at husdyrbruget giver anledning til lysgener, skal husdyrbruget lade udarbejde en handlingsplan og derefter gennemføre denne. Handlingsplanen skal godkendes af tilsynsmyndigheden.

Oplag af olie

47. ~~Olier, kemikalier og rengøringsmidler skal opbevares i egnede beholdere med tætsluttende låg. Beholderne skal være beregnet til formålet og skal være tydeligt mærket med angivelse af indhold.~~

Ophævet

48. ~~Oplagspladsen skal være afskærmet mod nedbør og indrettes eventuelt med fald, fordybning eller opkant så en mængde, mindst svarende til indholdet af den største beholder, tilbageholdes ved spild eller lækage.~~

Ophævet

49. ~~Der må ikke opbevares pesticider på husdyrbruget.~~

Ophævet

50. Tankning af diesel- og fyringsolie skal til enhver tid ske på en plads med fast og tæt bund, så

spild kan opsamles og der ikke er mulighed for afløb til jord, kloak, overflade- eller grundvand.	
51. Spild af olie og lignende skal opsamles med det samme, og bortskaffes som olieaffald.	

Affald	
52. Der skal til enhver tid foreligge dokumentation for, at affald bortskaffes miljømæssigt forsvarligt.	
53. Der skal føres register over affaldsproduktionen på landbruget. Registreringen skal for hver fraktion indeholde en beskrivelse af art, mængde og sammensætning. Registreringen skal gemmes i mindst 5 år og fremvises på tilsyn.	Ophævet
54. Bedriftens olieaffald skal til enhver tid opbevares i tæt emballage, afskærmet mod nedbør og uden mulighed for afløb til kloak, jord, overfladevand eller grundvand. Opbevaringen skal ske således, at der er opsamlingskapacitet til en mængde, svarende til rumindholdet af den størst benyttede beholder.	Ophævet
55. Animalsk affald, herunder døde dyr, skal opbevares efter gældende regler i "Bekendtgørelse om opbevaring af døde dyr" ¹ . Der må i tidsrummet indtil afhentningen ikke opstå uhygiejniske forhold herunder adgang for omstørfende dyr	Ophævet

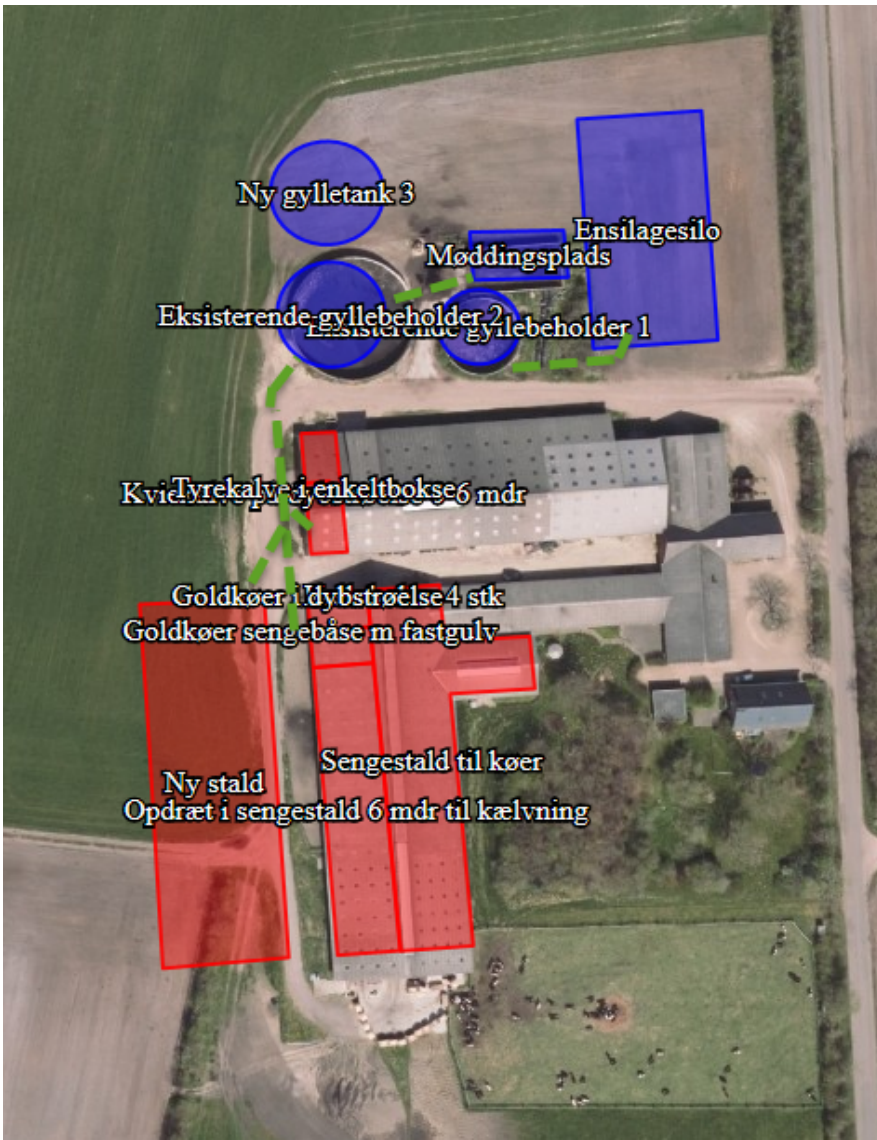
Udbringning	
56. Der må pr. planår maksimalt udbringes husdyrgødning svarende til 1,44 DE, svarende til 140 kg N pr. ha, på de ansøgte ejede og forpagtede udbringningsarealer på 158,5 ha.	Ophævet
57. Der må maksimalt udbringes 22.145,28 kg N og 4406,68 kg P fra husdyrgødning på de 158,5 ha ejede og forpagtede arealer.	Ophævet
58. Indenfor 2 år skal der foreligge dokumentation for en ledig fosferkapacitet for følgende arealer; 38-0a og 38-0c, 35-0 samt 36-0, for lavbunds-jorde gælder der er ledig fosforbindingskapacitet, når forholdet mellem bikarbonat-dithionite ekstraherbart jern og fosfor er større end 20 og for ikke lavbunds-jorde hvor det gns. fosfortal for	Ophævet

¹ Bekendtgørelse om opbevaring af døde dyr nr. 439 af 11. maj 2007

marken er større end 4. Prøverne skal tages for hver 5 ha.	
59. På markene jf. vilkår 58 uden ledig fosforbindingskapacitet skal der være fosforbalance. Fosforbalance dokumenteres ud fra gødnings- og markplaner ud fra "Plantedirektoratets vejledning om Gødnings- og harmoniregler" for fosfor for de respektive år.	Ophævet
60. Fosforbalance regnes som et gennemsnit over tre planperioder.	Ophævet
61. Dokumentation i form af sædskifte-, mark- og gødningsplaner, forpagtningsaftaler (af mindst 1 års varighed) og regnskaber, som kan dokumentere, at gødningen udbringes miljømæssigt forsvarligt og i overensstemmelse med de oplysninger, der ligger til grund for de stillede vilkår skal opbevares i mindst fem år og forevises på forlangende.	Ophævet
62. Driften af udbringningsarealerne som ligger i eller umiddelbart opad naturområder skal ske på en sådan måde at naturområderne ikke skades og tilstanden ikke ændres.	Ophævet
63. Udbringning af gylle og husdyrgødning må ikke foretages på jord som er vandmættet, oversvømmet, frossen eller dækket af sne samt på stejle skrånende arealer, hvor der er risiko for afstrømning.	Ophævet
64. Udbringning af husdyrgødning skal ske i overensstemmelse med god landmandspraksis, således at lugtgener og ammoniakfordampning begrænses. Såfremt god landmandspraksis ikke efterleves, kan tilsynsmyndigheden meddele påbud med henblik på at sikre, at god landmandspraksis overholdes.	Ophævet
65. Der skal foreligge dokumentation for at kvæggylle svarende til 201,3 DE afsættes på aftalearealerne som følger: Ændringer af aftale- eller forpagtningsarealer skal meddeles kommunen inden 1. august jvænt for § 16 i Bekendtgørelse om tilladelse og godkendelse m.v. af husdyrbrug.	Ophævet

Bedrift	Aftalearealer, mark-nr.	Samlet mængde husdyrgødning
---------	-------------------------	-----------------------------

Karl Erik Vesterby Hodsagervej 34 7490 Aulum	KEV1a, KEV1b, KEV1c, KEV2a, KEV2b, KEV3a og KEV3b (13,56 ha)	18,9 DE
Finn Jensen Hestbjergvej 4 7490 Aulum	FJ1, FJ2, FJ3, FJ4, FJ5, FJ6, FJ7, FJ8, FJ9, FJ10, FJ11, FJ13, FJ14 og FJ15 (63,24 ha)	60,0 DE
Egon Andersen Hodsagervej 57 7490 Aulum	EA1, EA2, EA3, EA4, EA5, EA6 og EA7 (18,83 ha)	22,4 DE
Aksel Klogborg Dellerupvej 4 7500 Holstebro	AK1-0, AK2-0, AK3-0, AK4-0, AK5-0, AK6-0, AK6- 2, AK7-0, AK8-0, AK21-0, AK21-1 og AK21-2 (57,96 ha)	81,0 DE
Uffe Christensen Sivegårdsvej 7 7500 Holstebro	UC1, UC2, UC3 og UC4 (13,61 ha)	19,0 DE



BILAG 1 ERKLÆRING OM OPBEVARINGSKAPACITET

Undertegnede ejer indestår for rigtigheden af nedenstående oplysninger om den nuværende og ansøgte opbevaringskapacitet:

Ejer: Trindtoft, Nørreholmvej 1, 7490 Aulum
Kommune: Herning Kommune

På baggrund af oplysninger fra ejer/forpagter om bedriften samt en faglig vurdering heraf og beregninger udført efter gældende normer og regler, attesterer undertegnede konsulent herved, at ejendommens opbevaringskapacitet efter udvidelsen er tilstrækkelig i henhold til gældende lov.

Beregning af produktion af gylle

	Ton pr. årsdyr	Ton i alt
70 St. race	30,5	2.135
705 Opdræt	6,44	4.540
Vand fra befæstede arealer		1.050
Fratrukket mængde pga afgræsning	5/12*6,44	1.891
I alt		5.834
Fratrukket vand til beholder		- 0 t
I alt		<u>5.834 t</u>

Opbevaringskapacitet af gylle

	Beholder str.	% af opbevaring
Gyllebeholder I	890 m ³	
Gyllebeholder II	2.400 m ³	
Ny gylletank	2.400 m ³	
I alt	<u>5.690 m³</u>	<u>100%</u>

Svarende til opbevaringskapacitet til 11,7 måneders produktion.

Beregningen er udført af: Peter Salling Miljørådgivning april 2017

Underskrift/stempel:



Henvisninger: DJF beretning "Normtal for husdyrgødning – 2016"