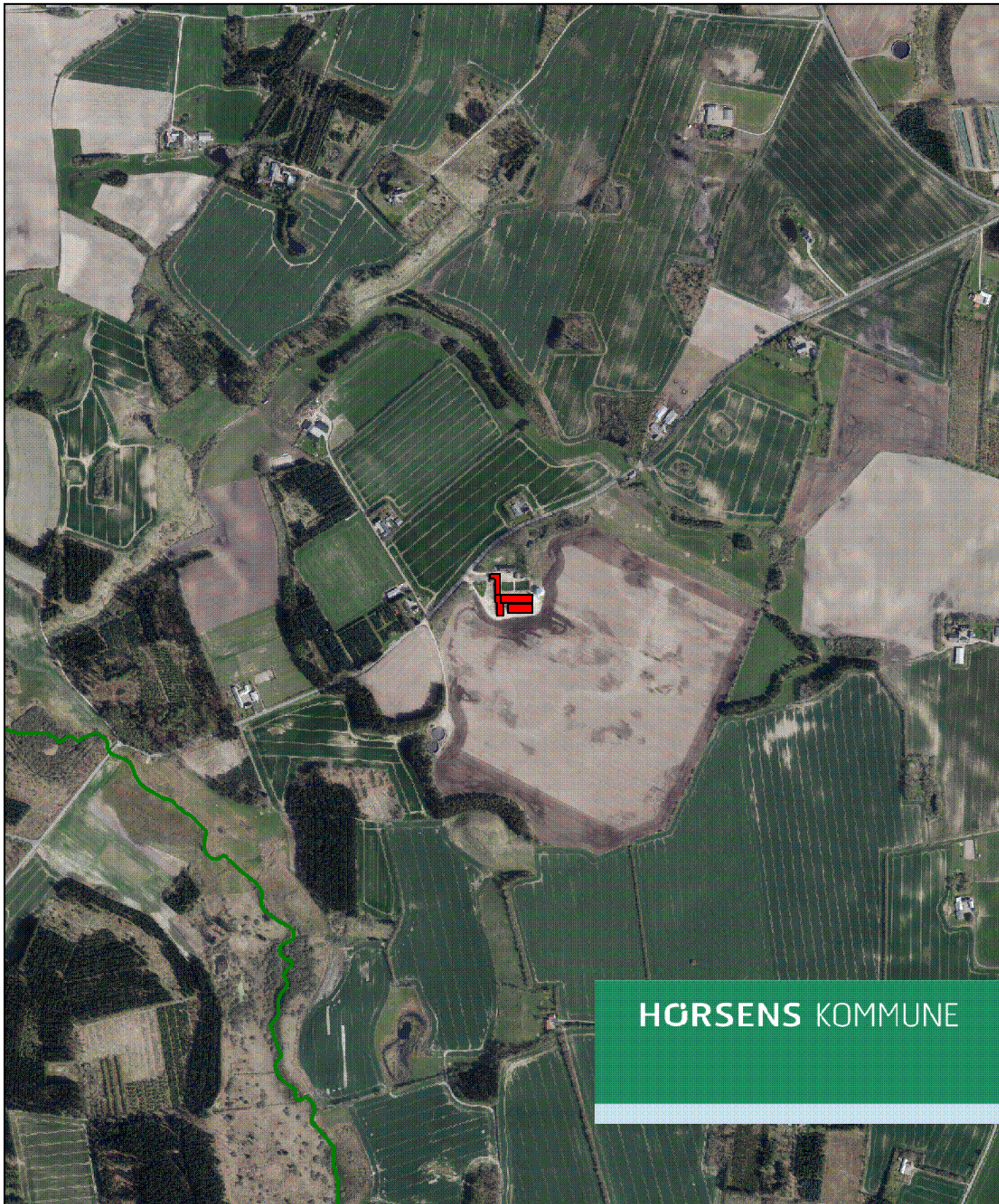


# Revurdering af Miljøgodkendelse

af husdyrbrug på Vingumvej 7, 8740 Brædstrup

I henhold til § 41 i bekendtgørelse af lov om miljøgodkendelse m.v af husdyrbrug

MARTS 2017



HØRSENS KOMMUNE



Landbrug  
Rådhusvej 4, 8700 Horsens

Landbrug  
Sagsbehandler:  
Jeanette Stabell Jensen  
Direkte: 76 29 26 03

## Se udsendelsesliste

[www.horsens.dk](http://www.horsens.dk)

Sagsnr. 09.17.60-K08-305-16  
Dato: 8.3.2017

## Revurdering af kapitel 5 miljøgodkendelse fra 1997 efter reglerne i bekendtgørelse af lov om miljøgodkendelse m.v. af husdyrbrug<sup>1</sup>

Horsens Kommune fremsender hermed den revurderede miljøgodkendelse af husdyrproduktionen på Vingumvej 7, 8740 Brædstrup, som drives under CVR nr. 32609929.

Afgørelsen med klagevejledning annonceres på Miljøstyrelsens hjemmeside for Digital Miljøadministration (<https://dma.mst.dk>), fra onsdag den 8. marts 2017.

Revurderingen sendes med digital post. Såfremt afgørelsen ønskes tilsendt i en printet udgave kan der rettes henvendelse til sagsbehandleren.

### Klagevejledning

Der kan klages over denne afgørelse.

Klageberettigede er afgørelsens adressat, Miljøministeren og enhver, der har individuel, væsentlig interesse i sagens udfald, samt lokale foreninger hvis hovedformål er beskyttelse af natur og miljø, og landsdækkende foreninger og organisationer, som efter deres formål varetager væsentlige rekreative interesser, når afgørelsen berører sådanne interesser.

Hvis du ønsker at klage over denne afgørelse, skal du klage til Natur- og Miljøklagenævnet.

Du klager via Klageportalen, som du finder et link til på forsiden af [www.nmkn.dk](http://www.nmkn.dk). Klageportalen ligger på [www.borger.dk](http://www.borger.dk) og [www.virk.dk](http://www.virk.dk). Du logger på [www.borger.dk](http://www.borger.dk) eller [www.virk.dk](http://www.virk.dk), ligesom du plejer, typisk med NEM-ID. Klagen sendes gennem Klageportalen til Horsens Kommune. En klage er indgivet, når den er tilgængelig for Horsens Kommune i Klageportalen.

Når du klager, skal du betale et gebyr på kr. 500. Du betaler gebyret med betalingskort i Klageportalen.

Natur- og Miljøklagenævnet skal som udgangspunkt afvise en klage, der kommer uden om Klageportalen, hvis der ikke er særlige grunde til det. Hvis du ønsker at blive fritaget for at bruge Klageportalen, skal du sende en begrundet anmodning til Horsens Kommune. Horsens Kommune videresender herefter anmodningen til Natur- og Miljøklagenævnet, som træffer afgørelse om, hvorvidt din anmodning kan imødekommes.

Klagefristen udløber 4 uger efter, at afgørelsen er meddelt, hvilket betyder at en klage skal være indgivet **inden den 5. april 2017**. Er afgørelsen offentligt bekendtgjort, regnes klagefristen dog altid fra offentliggørelsen.

---

<sup>1</sup> LBK nr. 442 af 13. maj 2016 om lov om miljøgodkendelse m.v. af husdyrbrug

En klage har som udgangspunkt ikke opsættende virkning for udnyttelse af afgørelsen, med mindre Natur- og Miljøklagenævnet bestemmer andet, jf. husdyrbrugslovens § 81.

Søgsmål til prøvelse af afgørelsen skal være anlagt for domstolene inden 6 måneder efter afgørelsen er meddelt, jf. § 90 i husdyrbrugsloven.

Modtagere af denne skrivelse fremgår af den vedlagte udsendelsesliste.

Hvis der er spørgsmål til det fremsendte, er I velkommen til at kontakte mig.

Med venlig hilsen



Jeanette Stabell Jensen

Agronom

Tlf. nr. 76 29 26 03

Mail: jstj@horsens.dk

**Denne afgørelse er sendt med digital post til følgende:**

**Ansøger:**

I/S Tornegård, Søndermarken 14, 8740 Brædstrup, CVR nr. 32609929

**Ejere:**

Jacob Pilgård Rasmussen, Sdr. Vissingvej 30, 8740 Brædstrup

Peter Hovgaard Andersen, Havbækvej 4, 8740 Brædstrup

**Organisationer:**

Danmarks Naturfredningsforening, CVR nr. 60804214

Danmarks Sportsfiskerforbunds hovedpostkasse, CVR. nr. 37099015

Dansk Ornitologisk Forening hovedafdeling, CVR. nr. 54752415

Det økologiske Råd, CVR. nr. 15428376

Sundhedsstyrelsen, Embedslægeinstitutionen Nord, CVR. nr. 12070918

Ferskvandsfiskerforeningen for Danmark, CVR. nr. 25145615

Arbejderbevægelsens Erhvervsråd, CVR. nr. 31445418

Forbrugerrådet, CVR. nr. 63870528

**Følgende er orienteret via elektronisk post:**

**Ansøger:**

I/S Tornegård, Søndermarken 14, 8740 Brædstrup, mail: [kontor@tornegaard.dk](mailto:kontor@tornegaard.dk)

**Konsulent:**

Kjartan Einarson, LMO, Trigevej 20, 8382 Hinnerup, mail: [kje@lmo.dk](mailto:kje@lmo.dk)

**Organisationer**

Danmarks Naturfredningsforening lokalkomite: [dnhorsens-sager@dn.dk](mailto:dnhorsens-sager@dn.dk)

Danmarks Sportsfiskerforbunds miljøkoordinator: [jka@sportsfiskerforbundet.dk](mailto:jka@sportsfiskerforbundet.dk)

Dansk Ornitologisk Forening lokalafdeling: [horsens@dof.dk](mailto:horsens@dof.dk)



## Revurdering af kapitel 5 miljøgodkendelse

Vingumvej 7, 8740 Brædstrup

**Jf. § 41 i bekendtgørelse af lov  
om miljøgodkendelse mv. af husdyrbrug**  
(LBK nr. 442 af 13. maj 2016)

Skema 92958, version 1

### Læsevejledning

Denne revurdering opsummerer først alle de vilkår som produktionen skal overholde. Herefter kommer et kort resume af kommunens vurderinger og begrundelser for de stillede vilkår.

De efterfølgende afsnit rummer alle dels en miljøteknisk beskrivelse af forholdene på ejendommen og efterfølgende kommunens vurdering af påvirkningerne fra produktionen. Sidst i dokumentet findes bilag.

Anvendelse af Bedst Tilgængelige Teknologi er vurderet i de relevante afsnit.

### Copyright

*Kort er gengivet af Horsens Kommune med tilladelse fra Geodatastyrelsen. Copyright Geodatastyrelsen.  
Luftfotos – er gengivet af Horsens kommune med tilladelse fra Cowi. DDO ©, Copyright COWI*

<b>1.</b>	<b>Generelle forhold.....</b>	<b>3</b>
1.1	Ejer- og driftsforhold .....	3
1.2	Revurderingens omfang og varighed.....	3
1.3	Afgørelsen og vilkår .....	6
1.4	Offentlighed og høring .....	8
<b>2</b>	<b>Anlægget.....</b>	<b>8</b>
2.1	Dyrehold og management.....	8
2.2	Lokalisering.....	10
2.3	Energi og vandforbrug.....	11
2.4	Gener .....	13
2.5	Forurening (spildevand, affald og kemikalier) .....	15
2.6	BAT (ammoniak og fosfor).....	17
2.7	Påvirkning af omgivelserne – naturmæssige forhold (anlæg) .....	20
<b>3</b>	<b>Samlet beskrivelse og anvendelse af BAT .....</b>	<b>25</b>
<b>4</b>	<b>Forurening, uheld og ophør.....</b>	<b>25</b>
<b>5</b>	<b>Bilag. ....</b>	<b>28</b>
5.1	Situationsplan over ejendommen .....	28
5.2	Oversigt over målte afstande i relation til placeringskrav.....	29
5.3	Status for vilkår i miljøgodkendelse af 23. september 1997.....	30

## 1. Generelle forhold

### 1.1 Ejer- og driftsforhold

Dette afsnit indeholder ansøgers kontaktoplysninger samt oplysninger til identifikation af husdyrbruget

#### Ansøgers tekst

<u>Kommunikations e-mail</u>		
E-mail adresse der bliver brugt til kommunikation mellem ansøger og sagsbehandler: <a href="mailto:kje@lmo.dk">kje@lmo.dk</a> og <a href="mailto:kontor@tornegaard.dk">kontor@tornegaard.dk</a>		
<u>Ejendomme og ejendomsnumre</u>		
Navn	Ejendomsnummer	CVR nummer
Vingumgård	6150297157	32609929
Adresse	Postnummer	By
Vingumvej 7	8740	Brædstrup
<u>Matrikler på ejendommen</u>		
Vingum By, Grædstrup 1a		
<u>CHR på ejendommen</u>		
70473		
<u>Ansøger</u>		
I/S Tornegård, Søndermarken 14, 8740 Brædstrup		
Tlf.nr.: 75 75 40 20	Mobil: 40 77 63 58	Mail: kontor@tornegaard.dk
<u>Konsulent</u>		
Kjartan Einarson, LMO, Trigevej 20, 8382 Hinnerup		
Mobil: 20 47 96 20	Mail: kje@lmo.dk	
<u>Kontaktperson på bedriften</u>		
Peter Hovgaard Andersen, Søndermarken 14, 8740 Brædstrup		
Mobil: 40 77 63 58	Mail: kontor@tornegaard.dk	
<u>Kommune: Horsens</u>		
<u>Sagsbehandler og tilsynsførende:</u> Jeanette Stabell Jensen, tlf. nr. 76 29 26 03, mail: jstj@horsens.dk		
Ansøgningskema nr. 92958		
Ansøgning indsendt første gang: 20. december 2016		

### 1.2 Revurderingens omfang og varighed

I dette afsnit redegøres for revurderingens omfang og regelgrundlag samt kommende revurdering. Der gøres rede for hvad der er godkendt, dvs. hvilke ejendomme og hvilket dyrehold.

#### Ansøgers tekst

Miljøgodkendelsen omfatter husdyrproduktionen på ejendommen Vingumvej 7, 8740 Brædstrup, som Horsens Kommune den 23. september 1997 har meddelt miljøgodkendelse til efter reglerne i kapitel 5 i miljøbeskyttelsesloven.
---

I forbindelse med nærværende revurdering sker der ingen ændringer af dyreholdet, anlægget eller arealerne, som kunne være godkendelsespligtige efter reglerne i husdyrbrugsloven.

Revurderingen sker med udgangspunkt i et tilladt dyrehold på 10.000 stk. slagtesvin (32-107 kg), svarende til 256,41 dyreenheder (DE) beregnet efter gældende husdyrgødningsbekendtgørelse<sup>1</sup>.

Der er til belysning af anvendelse af BAT (Bedst tilgængelige teknologi) indsendt et revurderings skema gennem husdyrgodkendelse.dk (skema nr. 92958).

### Kommunens vurdering

Produktionen drives og ejes af I/S Tornegård, Søndermarken 14, 8740 Brædstrup, CVR nr. 32609929.

Dette dokument omhandler en revurdering af miljøgodkendelsen til Vingumvej 7, 8740 Brædstrup, som blev meddelt den 23. september 1997 efter § 33 i miljøbeskyttelsesloven<sup>2</sup>.

Produktionen på ejendommen blev godkendt i 1997 efter miljøbeskyttelsesloven, og efterfølgende i 2012 miljøgodkendt efter § 12 i husdyrbrugloven. Miljøgodkendelsen meddelt efter § 12 blev dog ikke udnyttet og bortfaldt i 2015, hvorfor det er miljøgodkendelsen meddelt efter § 33 der er gældende på ejendommen. Da denne godkendelse er meddelt for mere end 8 år siden skal den revurderes, jf. § 41, stk. 3 i husdyrbrugloven.

Der er ikke efterfølgende foretaget godkendelsespligtige ændringer på ejendommen. Revurderingen tager derfor udgangspunkt i miljøgodkendelsen fra 1997, samt de supplerende BAT beregninger der er indsendt via husdyrgodkendelse.dk (skema nr. 92958).

Miljøgodkendelsen blev meddelt i 1997, hvor der i den gældende husdyrgødningsbekendtgørelse ikke skulle tages hensyn til slagtesvinenes vægt ved afgang. Derfor blev der i miljøgodkendelsen ikke stillet vilkår til dette. Det betyder at dyrenes vægt måtte variere med normen. Den gældende norm er i dag 32-107 kg, hvilket derfor danner grundlag for denne revurdering. Når revurderingen er gennemført "låses" godkendelsen på dette niveau, og fremadrettet vil det være denne vægtgrænse som danner grundlag for vurderingerne.

#### **Regelgrundlag for revurderingen**

Miljøgodkendelser af husdyrbrug meddelt efter miljøbeskyttelsesloven skal regelmæssigt tages op til revurdering og om nødvendigt ajourføres i lyset af den teknologiske udvikling.

Den første revurdering sker 8 efter miljøgodkendelsen er meddelt, og de efterfølgende revurderinger skal ske mindst 10. år. Det fremgår af § 41 i husdyrbrugloven, at revurderingen gennemføres ved påbud efter lovens § 39.

Revurderingen skal resultere i en afgørelse, hvor vilkårene i den oprindelige godkendelse enten skærpes ved påbud eller i en afgørelse, hvor der ikke findes anledning til at skærpe.

Der skal meddeles påbud i disse situationer:

- Nye oplysninger om forureningens skadelige virkning
- Uforudset skadevirkning
- Forureningen større end forudsat ved godkendelse

<sup>1</sup> Bekendtgørelse nr. 1324 af 15. november 2016 om erhvervsmæssigt dyrehold, husdyrgødning, ensilage m.v.

<sup>2</sup> LBK nr. 1189 af 27. september 2016 om miljøbeskyttelse.



- Væsentlige ændringer i BAT
- Hensyn til driftssikkerhed

En revurderingsafgørelse er ikke en ny godkendelsehandling. Derfor kan en revurdering ikke indebære en udvidelse eller ændring af det godkendte, der kan medføre forøget forurening.

### **Næste revurdering**

Næste samlede revurdering af godkendelsen vil ske efter 10 år, dvs. **2027**.

### **Indhold af revurderingen**

Et af formålene med den regelmæssige revurdering er, at det løbende sikres, at virksomhedens indretning og drift fortsat er baseret på anvendelse af bedste tilgængelige teknik (BAT). Overholdelsen af kravet om anvendelse af BAT skal sikre, at forurening fra husdyrbruget til stadighed begrænses mest muligt.

Det fremgår af husdyrbruglovens § 40, stk. 2, jf. § 41, stk. 3, at der kan stilles skærpede vilkår, hvis væsentlige ændringer i den bedste tilgængelige teknik skaber mulighed for en betydelig nedbringelse af emissionerne, uden at det medfører uforholdsmæssigt store omkostninger.

Af Miljøstyrelsens vejledende emissionsgrænseværdier vedrørende BAT fremgår følgende om deres anvendelse i revurderingssager.

"Ændringer i BAT er en central del af revurderingen. De vejledende emissionsgrænseværdier kan indgå som et vurderingselement, når kommunalbestyrelsen skal vurdere, om der er sket ændringer i BAT, som kan begrunde, at der meddeles påbud. Dette gælder både i de situationer, hvor kommunalbestyrelsen har pligt til at meddele påbud (det i husdyrgodkendelseslovens § 40, stk. 2, nr. 4 nævnte tilfælde) og de situationer, hvor kommunalbestyrelsen kan meddele påbud på grund af ændringer i BAT. Særligt i sidstnævnte situation skal kommunalbestyrelsen også inddrage proportionalitetsprincippet – der skal være et rimeligt forhold mellem den miljøeffekt, som kan opnås på grund af ændringer i BAT, og de økonomiske omkostninger, som dette medfører."

Revurderingen giver ikke mulighed for at gennemføre vurderinger efter habitatbekendtgørelsen, idet der er tale om eksisterende brug, der fortsætter uændret.

Husdyrgodkendelsesbekendtgørelsen giver hjemmel til, at bekendtgørelsens beskyttelsesniveauer skal gælde i revurderingssager i det omfang det udtrykkeligt fremgår af bilag 3 til bekendtgørelse om tilladelse og godkendelse m.v. af husdyrbrug. Husdyrbruget skal leve op til kravet til total deposition med ammoniak til kategori 1 og 2 natur ved revurderingen evt. efter en fastsat tidsfrist.

Påbud – ud over, hvad der følger af BAT – skal således være begrundet i en væsentlig forurening, hvor der er fremkommet nye oplysninger om forureningens skadelige virkning, der ikke kunne forudses ved godkendelsens meddelelse eller forureningen i øvrigt går ud over det, der ikke blev lagt til grund ved godkendelsens meddelelse.

En oversigt over vilkår og påbud findes i det efterfølgende afsnit 1.3 "Afgørelsen og vilkår".

### **IED landbrug**

Efter husdyrgodkendelsesbekendtgørelsens § 1a nr. 7 er husdyrbrug der har aktiviteter omfattet af § 12 stk. 1, nr. 1-3 i husdyrbrugsloven defineres som et IE-husdyrbrug (omfatter ikke kvægbrug).

Kommunalbestyrelsen tilrettelægger revurderingen på en sådan måde, at husdyrbruget kan overholde de på baggrund af BAT-konklusionen ajourførte vilkår, senest **fire** år efter offentliggørelsen af BAT konklusionen i EU-Tidende (§ 41 stk. 5 i husdyrgodkendelsesbekendtgørelsen). Kommunalbestyrelsen fastsætter en frist for overholdelse af nye vilkår, der udløber senest fire år efter offentliggørelsen af BAT konklusionen i EU-Tidende. For ændringer som ikke følger af BAT konklusionen kan kommunalbestyrelsen fastsætte en anden gennemførelsesfrist. Gennemførelsesfristen for ændringer som ikke følger af BAT konklusionen, kan ikke fravige § 40 stk. 1 i husdyrbrugloven, medmindre betingelserne i § 40 stk. 2 i husdyrbrugloven er opfyldt.

### 1.3 Afgørelsen og vilkår

Horsens Kommune revurderer hermed miljøgodkendelsen til husdyrbruget på ejendommen Vingumvej 7, 8740 Brædstrup.

Revurderingen er en tilladelse til, at virksomheden fortsat kan producere på de gældende vilkår suppleret med de nye vilkår meddelt ved påbud (jf. vilkårslisten). Husdyrbrugets ejer er forud for afgørelsen forvarslet om påbuddet og har modtaget udkast til afgørelse.

Horsens Kommune vurderer, at ansøger har truffet de nødvendige foranstaltninger for at forebygge og begrænse forurening ved anvendelse af bedst tilgængelige teknik (BAT), og at husdyrbruget fortsat kan producere på gældende vilkår, suppleret med de nye vilkår meddelt ved påbud.

Revurderingen er baseret på oplysningerne i det indsendte ansøgningsskema (se skema- og versionsnummer under afsnittet "Ejer og driftsforhold"), samt dertilhørende beregninger.

Godkendelsen er fremadrettet betinget af overholdelse af nedenstående vilkår og påbud.

De nye vilkår som er meddelt som påbud i forbindelse med revurderingen er markeret med \*. Disse påbud kan påklages, som det fremgår af klagevejledningen i fremsendelsesbrevet til denne afgørelse.

#### **Påbuddene skal senest være efterkommet et år efter meddelelse af revurderingen.**

Vilkår fra den oprindelige miljøgodkendelse, som er gentaget i denne revurdering, kan ikke påklages. Disse er ikke særligt markeret på listen.

Vilkår, som er opdateret i forhold til gældende regler, er markeret med \*\*. Disse vilkår kan ligeledes ikke påklages, idet der udelukkende er tale om en tekstmæssig opdatering, som ikke medfører en skærpelse af det gældende vilkår.

Bemærk at vilkårene herunder har fået nye fortløbende numre i forhold til miljøgodkendelsen fra 1997. Se evt. bilag 5.3 hvor de eksisterende vilkår er gennemgået.

#### **Nr. Vilkår**

1. \*Godkendelsen omfatter en produktion af 10.000 stk. slagtesvin (32-107 kg) pr. år, svarende til 256,41 dyreenheder (DE), beregnet efter gældende husdyrgødningsbekendtgørelse<sup>3</sup>.
2. \*\*Virksomhedens bidrag til det ækvivalente, konstante, korrigerede støjniveau målt ved nærmeste nabobeboelse må ikke overstige følgende grænser:
 

Dag	Kl. 07 – 18	55 dB(A)
-----	-------------	----------

<sup>3</sup> Bekendtgørelse nr. 1324 af 15. november 2016 om erhvervmæssigt dyrehold, husdyrgødning, ensilage m.v.

Aften Kl. 18 – 22 45 dB(A)

Nat Kl. 22 - 07 40 dB(A)

Støjens spidsværdi må om natten ikke overstige 55 dB(A).

Virksomheden skal, såfremt Horsens Kommune finder det nødvendigt – dog højst en gang årligt – dokumentere, at støjniveauet er overholdt.

3. Til imødegåelse af lugtgener fra afkast skal ventilationsafkast og staldafsnit vedligeholdes og rengøres i fornødent omfang. Samtlige afkast skal være ført over tagryg.
4. Ejendommen og dens omgivelser skal renholdes, således at der ikke forekommer væsentlige gener uden for ejendommens skel i form af røg, ilde lugt eller uhygiejniske forhold.
5. \*\*Der skal på ejendommen foretages effektiv fluebekæmpelse i overensstemmelse med de af Aarhus Universitet, Institut for Agroøkologi, fastsatte retningslinjer herom.
6. Antallet af udbringningsperioder for gylle bør være så få som muligt og bør kunne tilrettelægges således, at udbringning undgås på søn- og helligdage.
7. \*Der skal monteres måler i ejendommens vandforsyning. Måleren skal opsættes af autoriseret VVS-montør, og skal kunne dokumentere vandforbruget i stalden.
8. \*Den totale mængde P ab dyr pr. år beregnet som P ab dyr pr. slagtesvin \* antallet af slagtesvin skal være mindre end **5.673 kg P pr år** (365 dage).

$$P \text{ ab dyr pr slagtesvin} = ((\text{afgangsvægt} - \text{indgangsvægt}) \times \text{FEsv pr kg tilvækst} \times \text{g fosfor pr FEsv}/1000) - ((\text{afgangsvægt} - \text{indgangsvægt}) \times 0,0055 \text{ kg P pr kg tilvækst}).$$

Ovenstående er beregnet ud fra forudsætningerne i nedenstående tabel. De enkelte forudsætninger er ikke bindende, men vilkårsligningen skal samlet set overholdes.

Faktor	Værdi
Antal slagtesvin	10.000
Indgangsvægt, kg	32
Afgangsvægt, kg	107
FEsv pr. kg tilvækst	2,84
Gram fosfor pr. FE	4,6
Kg P ab dyr pr. slagtesvin	<b>0,57</b>

9. \*Der skal føres en logbog eller en produktionskontrol, hvoraf følgende skal fremgå og være opgjort på:
  - Antal producerede dyr
  - Indgangsvægt – og afgangsvægt for svinene
  - Foderforbrug pr. kg tilvækst
  - Det gennemsnitlige indhold af råprotein pr. FE i de anvendte blandinger
10. \*Dokumentation for beregningen af fosfor ab dyr skal følge reglerne for type 2 korrektion i gødningsregnskabet. Dvs. dokumentationen skal mindst dække en sammenhængende periode på 365 dage, og bør følge perioder for gødningsregnskabet. Dokumentation skal være i form af effektivitetskontrol og logbog over de anvendte foderblandinger.
11. \*Virksomheden skal føre egenkontrol med produktionsanlægget svarende til det der er beskrevet i redegørelsen. Der skal som minimum kunne fremlægges dokumentation for følgende:

- Årlig opgørelse af energiforbrug
- Årlig opgørelse af vandforbrug

12. \*Ved landbrugsproduktions ophør skal der udføres følgende forureningsbegrænsende foranstaltninger:

- Stalde, gyllebeholdere, fortank, rørsystemer, gyllekanaler/kummer m.v. skal tømmes og rengøres for husdyrgødning, og bortskaffes efter gældende regler.
- Olietanke skal tømmes og fjernes
- Restkemikalier, olieaffald, medicinaffald m.v. skal bortskaffes i henhold til affaldsregulativerne.

Der gøres opmærksom på at tilsynsmyndigheden (Horsens Kommune) gennem påbud bl.a. kan ændre vilkårene for at forbedre landbrugets egenkontrol eller for at opnå et mere hensigtsmæssigt tilsyn jf. § 53 stk. 2.

## 1.4 Offentlighed og høring

### 1.4.1 Offentlighed og høring

Horsens Kommune har i perioden 2. januar 2017 til 23. januar 2017 foretaget en offentlig forannoncering på kommunens hjemmeside.

Af annonceringen fremgik at kommunen har påbegyndt revurdering af miljøgodkendelse på Vingumvej 7, 8740 Brædstrup, og at man ved henvendelse til kommunen, kunne få tilsendt materialet, som danner baggrund for revurderingen.

Der kom ingen henvendelser i forbindelse med annonceringen.

Der er ikke foretaget en høring af naboerne i forbindelse med revurderingen af den eksisterende produktion, da der ikke sker godkendelsespligtige ændringer på ejendommen i forbindelse med revurderingen. Det er dermed vurderet, at revurderingen er af underordnet betydning for naboerne, jf. § 56, stk. 2 i husdyrbrugloven.

Afgørelsen annonceres på Miljøstyrelsens hjemmeside for Digital Miljøadministration (<https://dma.mst.dk>).

Det fremgår af fremsendelsesbrevet, hvordan der kan klages over denne afgørelse, og det fremgår ligeledes af fremsendelsesbrevet, hvem der har modtaget underretning om afgørelsen.

## 2 Anlægget

### 2.1 Dyrehold og management

I dette afsnit oplyses der om dyr og staldsystemer, der indgår i ansøgningen, samt om management.

#### Ansøgers tekst

Stalde og dyr som indgår i beregninger udført i husdyrgodkendelse.dk fremgår af dette afsnit. Der henvises foruden nedenstående til bilag 5.1.

#### **Oversigt over dyretyper og staldsystemer**

Stald nr.	Navn på dyretype og staldsystem	Nudrift/ansøgt	Antal dyr	Antal DE
-----------	---------------------------------	----------------	-----------	----------

1	Slagtesvin, Drænet gulv + spalter (33/67)	Nudrift	2.625	67,31
		Ansøgt	2.625	67,31
2	Slagtesvin, Drænet gulv + spalter (33/67)	Nudrift	1.414	36,26
		Ansøgt	1.414	36,26
3	Slagtesvin, Drænet gulv + spalter (33/67)	Nudrift	3.312	84,92
		Ansøgt	3.312	84,92
4	Slagtesvin, Drænet gulv + spalter (33/67)	Nudrift	2.649	67,92
		Ansøgt	2.649	67,92

#### Produktionsoversigt med angivelse af kode for dyrekategori

Tabellen viser hvilke dyrekategorier, der indgår i ansøgningen i henholdsvis nudrift og ansøgt drift. Staldsystemkoder er forklaret i den ovenstående tabel. Tal i kursiv er standardtal (normalt), som anvendes i beregningerne, når ansøger ikke har oplyst andet. Når et tal ikke vises i kursiv, betyder det, at ansøger har indtastet sine egne oplysninger.

Staldnavn	Godk. pligtig renovering	Staldsystem kode	Nudrift/ansøgt	Antal dyr	Antal Stipladser	Evt. vægt (kg)/alder (mdr.)		Evt. mælkeydelse (EKM) /ændret fravænningsvægt i alt per årssø*	Antal DE
						Ind	Ud		
Stald 1, sektion 1-3	Ja	SvSI04	Nudrift	2625	772	32,00	107,00		67,31
			Ansøgt	2625	772	32,00	107,00		67,31
Stald 2, sektion 1-2	Ja	SvSI04	Nudrift	1414	416	32,00	107,00		36,26
			Ansøgt	1414	416	32,00	107,00		36,26
Stald 3, sektion 1-4	Ja	SvSI04	Nudrift	3312	974	32,00	107,00		84,92
			Ansøgt	3312	974	32,00	107,00		84,92
Stald 4, sektion 1-3	Ja	SvSI04	Nudrift	2649	783	32,00	107,00		67,92
			Ansøgt	2649	783	32,00	107,00		67,92
Sum			Nudrift						256,41
			Ansøgt						256,41
Ændring alle produktioner:									0,00

\* Ændret fravænningsvægt i alt per årssø er beregnet efter formlen: Ændret fravænningsvægt per årssø = ((Indtastet vægt ved fravæning - 7,3) x aktuelt antal fravænnede smågrise per årssø). Hvor antal fravænnede smågrise per årssø enten er den indtastede værdi eller det aktuelle antal smågrise ifølge nyeste N-normer (dvs. systemets standardtal).

#### Management

Management på ejendommen handler om at tilrettelægge arbejdet, så produktionen kører optimalt, samtidig med at forurening begrænses og anvendelsen af hjælpepestoffer minimeres.

Miljøstyrelsen har ikke fastsat vejledende BAT-standardkrav vedr. management.

I henhold til EU's BREFF dokument for svine- og fjerkræproduktioner af juli 2003 er godt landmandskab en vigtig del af BAT. I henhold til dokumentet er det BAT at:

- Identificerer og implementere uddannelses- og træningsprogrammer for bedriftspersonale.
- Føre journal over vand- og energiforbrug, mængde af husdyrfoder, opstået spild og spredning af uorganisk gødning og husdyrgødning på markerne.
- Have en nødfremgangsmåde til at håndtere ikke planlagte emissioner og hændelser.
- Iværksætte et reparations- og vedligeholdelsesprogram for at sikre, at bygninger og udstyr er i driftsklar stand, samt at faciliteterne holdes rene.
- Planlægge aktiviteter på anlægget korrekt, såsom levering af materialer og fjernelse af produkter og spild, samt

På ejendommen anvendes følgende ledelses- og kontrolrutiner med henblik på styring af husdyrbrugets miljøforhold:

- Alle ansatte introduceres grundigt til nye arbejdsopgaver.
- De ansatte deltager i lovpligtige efteruddannelseskurser.
- Energiforbrug opgøres årligt i forbindelse med regnskabet.

- Der udarbejdes effektivitetsrapporter over forbruget af foder
- Staldene gennemgås dagligt med henblik på at opdage lækager.
- Anlæg og tekniske installationer renses, vedligeholdes og udskiftes i en sådan grad, at det sikre korrekt brug og effekt.
- Gyllebeholderne følger reglerne for kontrol minimum hvert 10. år.
- Alle aktiviteter planlægges grundigt. Anlægget er indrettet på en logistisk optimal måde for transporter til og fra ejendommen såvel som den interne fordeling.
- Affald fjernes løbende fra ejendommen.
- Der udarbejdes årligt gødningsplan med opgørelse over besætningen størrelse og håndtering af husdyrgødning. Planen anvendes til at dokumentere husdyrbrugets størrelse og forbrug af gødning. Dette er lovkrav i Danmark
- Affald opbevares i container og fjernes løbende fra ejendommen.

Det vurderes, at ejendommen med ovenstående driftsrutiner lever op til kravet om BAT vedr. management/godt landmandskab i henhold til BREF (referencedokument for bedste tilgængelige teknikker, der vedrører intensiv fjerkræ- og svineproduktion).

### Kommunens vurdering

Der er ikke foretaget godkendelsespligtige ændringer af staldsystemet eller husdyrproduktionen siden godkendelsen blev meddelt. Det ses derfor, at dyreholdet er det samme i nudrift og i ansøgt drift.

#### **Management**

Det vurderes ud fra det beskrevne, at der anvendes BAT indenfor management.

#### **Samlet vurdering**

Da der ikke er fremkommet nye oplysninger vedrørende indretning og driften, vurderes det at driften på husdyrbruget kan fortsætte som beskrevet i den eksisterende miljøgodkendelse.

Der er dog ikke tidligere stillet vilkår til vægtinterval for slagtesvin, hvorfor der stilles påbud vedr. dette, for at fastholde forudsætningerne for beregningerne af f.eks. BAT foretaget i husdyrgodkendelse.dk.

## **2.2 Lokalisering**

I dette afsnit gøres der rede for husdyrbrugets lokalisering. Det vil sige hvordan husdyrbruget er placeret i forhold til steder, hvor der efter lovgivningen gælder et fast afstandskrav samt placeringen i landskabet.

### **2.2.1 Faste afstandskrav**

I dette afsnit gøres der rede for husdyrbrugets placering i forhold til de faste afstandskrav, der gælder efter husdyrbruglovens §§ 6 og 8.

### Ansøgers tekst

I forbindelse med nærværende revurdering sker der ikke ændringer i de bygningsmæssige forhold. Der er derfor ikke foretaget en fornyet beskrivelse af placeringen.

### Kommunens vurdering

Der sker ikke godkendelsespligtige ændringer på ejendommen, hvorfor der ikke er set på gældende afstandskrav i §§ 6 og 8 i husdyrbrugloven.

Der er i 2011 indført nye afstandskrav i forhold til gyllebeholdere. Der skal fremadrettet være mere end 100 meter til nærmeste vandløb eller sø. Kan dette ikke overholdes skal der etableres alarm på beholderen. Er arealet derudover skrånende mere end 6 grader, skal der også etableres en gyllebarriere.

Ejendommens gyllebeholdere er beliggende mere end 100 meter fra nærmeste sø/vandløb, og terrænet skråner mindre end 6 grader mod søen/vandløbet. Gyllebeholderne ligger dermed i/ikke i risikoområde, jf. reglerne i husdyrgødningsbekendtgørelsen § 3, stk. 1, nr. 21, og der er derfor ikke krav om alarm, beholderbarriere eller terrænændring.

### 2.2.2 Landskabet og planforhold

I dette afsnit gøres der rede for placeringen af husdyrbrugets bygninger i landskabet, og hvordan de påvirker landskabet.

#### Ansøgers tekst

Anlæggene er samlet på adresse, og fremstår som en samlet enhed, idet alle anlæg er opført i tilknytning til hinanden, og således udgør anlæggets bebyggelses- og færdselsarealer en hensigtsmæssig enhed.

Der sker ikke godkendelsespligtige ændringer i anlæggets bygningsmasse og eksisterende bygninger er lovligt opførte.

#### Kommunens vurdering

Horsens Kommune vurderer ikke, at der er fremkommet nye oplysninger vedrørende ejendommens placering i landskabet, som gør, at den eksisterende drift på husdyrbruget ikke kan fortsætte som beskrevet i den eksisterende miljøgodkendelse.

Der stilles derfor ingen påbud i forhold til husdyrbrugets placering, og der er ikke tidligere stillet vilkår vedr. dette.

## 2.3 Energi og vandforbrug

### 2.3.1 Energiforbrug

Der gøres i dette afsnit rede for husdyrbrugets energiforbrug (nuværende og forventet).

#### Ansøgers tekst

##### **Energiforbrug på anlæg**

Energiforbruget afhænger af de driftsmæssige forhold på den enkelte ejendom, herunder hvilke teknologiske løsninger, der anvendes til begrænsning af forurening.

De væsentligste strømforbrugende aktiviteter er ventilation, fodring og lys.

Der bruges årligt ca. 85.000 kWh til lys, ventilation og fodring.

##### **Energiteknologi på anlæg**

Miljøstyrelsen har ikke fastsat vejledende BAT- standardkrav vedr. energiforbrug.

Der er opsat lavenergi lysstofrør i de fleste stalde. I forbindelse med løbende udskiftning af lysstofrør i øvrige stalde udskiftes til lavenergi lysstofrør. Lyset i staldene er tændt efter behov

og styres af foderstyringssystemet. Der er lys i staldene i ca. 10 timer i døgnet i vinterhalvåret og ca. 2 timer i døgnet i sommerhalvåret. Tidsrummet kan dog variere.

Efter hvert hold slagtesvin vaskes ventilatoren i staldafsnittene sammen med det øvrige staldinventar. Herved fjernes snavs mv. der kan yde modstand og forøge strømforbruget.

I staldene er der undertryksventilation, som er mere strømbesparende end fx ligetrykventilation.

Al ventilation er i 2014 udskiftet med nyt SKOV anlæg med frekvenstyret ventilator kombineret med en on/off ventilator/sektion.

Al ventilation er styret af et temperaturreguleret styringssystem, som sikrer, at ventilationen kører optimalt, både med hensyn til temperaturen i staldene og elforbruget.

Det vurderes at den ansøgte produktion på baggrund af ovenstående tiltag lever op til kravet om BAT.

### Kommunens vurdering

Energiforbruget på ejendommen overstiger ikke det forventede energiforbrug (ca. 100.000 kWh, jf. beregning fra Energimidt), hvorfor det vurderes, at der ikke er behov for at stille krav om yderligere gennemgang af energiforbruget på ejendommen.

I forhold til BAT og energi gælder det om at optimere energieffektiviteten på anlægget. Det vil sige sikre at særligt energiforbrugende installationer – for eksempel ventilationsanlæg - løbende kontrolleres og vedligeholdes således, at de altid kører energimæssigt optimalt. Endvidere kan det betragtes som BAT at registrere energiforbruget løbende med henblik på at identificere defekter, samt vælge udstyr med fokus på energibesparende egenskaber.

Kontrol med forbruget af energi er med til at minimere ejendommens ressourceforbrug og optimere energiforbruget på ejendommen, hvorfor der stilles påbud vedr. dette.

Ud fra ovenstående beskrivelse, samt det stillede påbud vedr. egenkontrol af energiforbruget, vurderer Horsens Kommune, at der anvendes BAT indenfor energiforbrug.

### **2.3.2 Vandforbrug**

Der gøres her rede for husdyrbrugets vandforbrug (nuværende og forventet)

#### Ansøgers tekst

##### **Vandforbrug på anlæg**

Der anvendes vand til drikkevand og til rengøring.

Ejendommen forsynes med vand fra egen boring, og vandforbruget udgør ca. 8.000 m<sup>3</sup> om året.

##### **Vandteknologi på anlæg**

Ved vask af stalde anvendes iblødsætningsanlæg, hvorefter staldene vaskes med højtryksrensere med koldt vand. Både iblødsætning og vask med højtryksrensere og vandbesparende.

Vandforbruget måles ikke som sådant, men tjekkes løbende (ca. en gang om måneden). Staldene kontrolleres dagligt og der udføres småreparationer med det samme eller tilkaldes service, hvis der er behov for det.



Derudover vil der gennem dagligt tilsyn blive observeret eventuelle hændelser der forårsager vandspild. Eventuelle lækager identificeres og små reparationer udføres hurtigst muligt. Service tilkaldes, hvis der er behov for det.

Det synes ikke muligt at foretage yderligere vandbesparende foranstaltninger, da det vurderes, at der ikke forbruges mere vand end nødvendigt.

### Kommunens vurdering

Vandforbruget på ejendommen bliver ikke aflæst, idet der er egen drikkevandsboring på ejendommen, og der er ikke monteret en måler på vandforsyningen.

Der føres derfor heller ikke journal over vandforbruget, hvorfor vandforbruget på ejendommen er opgivet som et beregnet vandforbrug ud fra normtal for en produktion af tilsvarende størrelse.

Det beregnede vandforbrug er ikke nødvendigvis retvisende for ejendommen, hvorfor kommunen vurderer, at der fremadrettet skal føres regnskab med det faktiske forbrug, således at det er muligt at sammenholde bedriftens forbrug med det beregnede.

Det vurderes at ansøger har indrettet sig og forholdt sig til at reducere vandforbruget. Det er dog ikke muligt at konstatere, om der er utætheder i vandingssystemet udenfor staldene, eller opdage et forhøjet vandforbrug, da der ikke sker jævnlig aflæsning.

For at der kan reageres på forhøjet vandforbrug og for, at der fremover kan registreres det faktiske vandforbrug på ejendommen, er der stillet påbud om, at der skal monteres en måler på vandforsyningen. Der er endvidere stillet påbud om en frekvens for aflæsningen.

Der gøres derudover opmærksom på, at der ikke er meddelt vandindvindingstilladelse til ejendommen, og da boringen bruges til at forsyne både husholdning og husdyrproduktion skal ansøger forvente på et tidspunkt at blive mødt med et krav fra Horsens Kommune, om at indsende en ansøgning om tilladelse til at indvinde vand fra boringen.

I forhold til BAT og vand gælder det om at arbejde på at reducere vandforbruget på anlægget, ved f.eks. at sætte staldene i blød, så der bruges mindst mulig vand til rengøring, samt detektering og reparation af lækager. Endvidere kan det betragtes som BAT at registrere vandforbruget løbende med henblik på at identificere f.eks. lækager.

Ud fra ovenstående beskrivelse samt de stillede påbud vedr. montering af måler på vandforsyningen, og løbende registrering af vandforbruget, vurderer Horsens Kommune, at der anvendes BAT indenfor vandforbrug.

## **2.4 Gener**

### **2.4.1 Lugt**

Der gøres i dette afsnit rede for lugtemissionen fra husdyrbruget og geneafstandene for lugt til naboer og områder, som er omfattet af beskyttelsesniveauet for lugt. I tabellen "Samlet resultat af lugtberegning" vises de beregnede geneafstande for lugt til naboer og områder, som er omfattet af husdyrbruglovens beskyttelsesniveau, og det oplyses om genekriterierne er overholdt til naboer og områder, som er omfattet af beskyttelsesniveauet.

### Ansøgers tekst

Der er beregnet en lugtgeneafstand til nærmeste beboelse uden landbrugspligt, nærmeste samlede bebyggelse og nærmeste byzone. Afstandene er beregnet ud fra et lugtcentrum som

bliver fastlagt af beregningssystemet i husdyrgodkendelse.dk. Placering af markører ses af bilag 5.2 vedr. beliggenhed.

Lugtemissionen er beregnet i det digitale ansøgningssystem. Tabel med resultater for lugtberegningen ses nedenfor.

#### Samlet resultat af lugtberegning

Bebyggelse	Kumulation	Model	Ukorrigeret geneafstand (ansøgt)	Ukorrigeret geneafstand (nudrift)	Korrigeret geneafstand (ansøgt)	Korrigeret geneafstand (nudrift)	Vægtet gennemsnitsafstand	Bortscreenet	Genekriterie overholdt
+  Vingumvej 5	0	NY	329,69	329,69	329,69	329,69	348,83	Nej	Ja
+  Løvetvej 19	0	NY	652,17	652,17	652,17	652,17	1.783,06	Ja	Ja
+  Brædstrup By, Ring	0	NY	843,90	843,90	843,90	843,90	5.544,06	Ja	Ja

Af nedenstående tabeller ses det at der ikke sker en ændring i lugten fra produktionen, og at lugtemissionen udgør det samme i nudrift og ansøgt drift.

#### Ansøgt drift

Staldafsnit	Staldsystem kode	Antal dyr	Antal stipladser	Ton dyr på stald	Antal måneder udegående	Lugt [LE]	Lugt [OU]	Effekt af teknologi [%]	Faktisk lugt [LE]	Faktisk lugt [OU]
Stald 3, sektion 1-4	SvSI04	3312	974	67,69	0	10.153,95	30.461,85	0,00	10.153,95	30.461,85
Stald 4, sektion 1-3	SvSI04	2649	783	54,42	0	8.162,78	24.488,33	0,00	8.162,78	24.488,33
Stald 1, sektion 1-3	SvSI04	2625	772	53,65	0	8.048,10	24.144,30	0,00	8.048,10	24.144,30
Stald 2, sektion 1-2	SvSI04	1414	416	28,91	0	4.336,80	13.010,40	0,00	4.336,80	13.010,40
SUM	-	10000	2945	204,68	-	30.701,63	92.104,88	-	30.701,63	92.104,88

Vejledende konsekvenszone:  $1,6 * 30.701,63^{0,6} = 787,80$  meter

#### Nudrift

Staldafsnit	Staldsystem kode	Antal dyr	Antal stipladser	Ton dyr på stald	Antal måneder udegående	Lugt [LE]	Lugt [OU]	Effekt af teknologi [%]	Faktisk lugt [LE]	Faktisk lugt [OU]
Stald 3, sektion 1-4	SvSI04	3312	974	67,69	0	10.153,95	30.461,85	0,00	10.153,95	30.461,85
Stald 4, sektion 1-3	SvSI04	2649	783	54,42	0	8.162,78	24.488,33	0,00	8.162,78	24.488,33
Stald 1, sektion 1-3	SvSI04	2625	772	53,65	0	8.048,10	24.144,30	0,00	8.048,10	24.144,30
Stald 2, sektion 1-2	SvSI04	1414	416	28,91	0	4.336,80	13.010,40	0,00	4.336,80	13.010,40
SUM	-	10000	2945	204,68	-	30.701,63	92.104,88	-	30.701,63	92.104,88

### Kommunens vurdering

Lugtens udbredelse i nærområde afhænger bl.a. af antal og typer af husdyr, staldsystem og husdyrbrugets placering i forhold til hyppigste vindretning. Der beregnes antal lugtenheder ud fra det gennemsnitlige kg dyr på stald på en varm sommerdag (maksimal belastning). Dette omregnes i det digitale ansøgningssystem til en geneafstand, indenfor hvilken der kan forventes væsentlig lugtgener.

Grænseværdierne er forskellige i forhold til, i hvilket område naboer er bosiddende. I byzone er grænseværdien 5 odour units (OUE)/m<sup>3</sup>, i samlet bebyggelse 7 OUE/m<sup>3</sup> og enkelt bolig i landzone (uden landbrugspligt) 15 OUE/m<sup>3</sup>.

Husdyrbruget er placeret i landzone, med ca. 310 meter til nærmeste beboelse uden landbrugspligt (Vingumvej 5). Nærmeste område, som er udlagt til boligområde (samlet bebyggelse) er Grædstrup, som ligger ca. 1,7 km øst for anlægget. Der er ca. 5,2 km til nærmeste byzone, som er Brædstrup.

Lugtmissionen er beregnet i det digitale ansøgningssystem ud fra oplysningerne om den ansøgte husdyrproduktion. Der er i bilag 5.2 vist, hvilket udgangspunkt der er anvendt i beregningerne. Det vurderes, at placeringen af beregningspunkterne for enkeltbolig, samlet bebyggelse og byzone er korrekt.

Beregningerne fra ansøgningssystemet viser, at lugtgenekriterierne er overholdt for samlet bebyggelse og byzone, men ikke for enkeltbolig. Produktionen er dog uændret i forhold til miljøgodkendelsen meddelt i 1997, og der sker ikke en forøgelse af lugt fra ejendommen i forbindelse med revurderingen. Det skal endvidere bemærkes at de fastsatte genekriterier udelukkende er gældende i forhold til etableringer, udvidelser og ændringer, og dermed ikke ved revurderinger, jf. bilag 3 i husdyrgodkendelsesbekendtgørelsen.

Horsens Kommune har på nuværende tidspunkt heller ikke kendskab til klager over lugt fra ejendommen, hvorfor det antages at produktionen drives på en sådan måde, at der ikke opstår generende lugt ved omkringboende. Kommunen vurderer derfor, at lugt fra ejendommen ikke giver væsentlige gener for omkringboende.

Af § 33 godkendelsen fremgår vilkår, som medfører at landbruget ikke må give anledning til væsentlige lugtgener. Vilkårene videreføres, og det vurderes at det er tilstrækkeligt til at regulere lugtafgivelsen fra anlægget, såfremt der skulle opstå klager over lugt.

Horsens Kommune vurderer ikke at der er fremkommet nye oplysninger vedrørende ejendommens lugtmissioner, som gør, at den eksisterende drift på husdyrbruget ikke kan fortsætte som beskrevet i den eksisterende miljøgodkendelse.

Der stilles derfor ingen påbud i forhold til dette, men de eksisterende vilkår fastholdes.

#### **2.4.2 Øvrige gener (støj, støv, skadedyr, fluer, transport m.v.)**

I dette afsnit gøres der rede for hvilke gener, der er på husdyrbruget.

##### Ansøgers tekst

Der sker ingen ændringer i driften i forhold til det der tidligere er godkendt. Derfor henvises til godkendelsen fra 1997 og tillæg nr. 11 til regionplan 1993.

##### Kommunens vurdering

Horsens Kommune vurderer ikke, at der er fremkommet nye oplysninger vedrørende gener som gør, at den eksisterende drift på husdyrbruget ikke kan fortsætte som beskrevet i den eksisterende miljøgodkendelse.

Der stilles derfor ingen påbud i forhold til dette, men eksisterende vilkår fastholdes.

#### **2.5 Forurening (spildevand, affald og kemikalier)**

I dette afsnit gøres der rede for forurening fra ejendommen.

##### Ansøger tekst

Der sker ingen ændringer i driften i forhold til det der tidligere er godkendt. Derfor henvises til godkendelsen fra 1997 og tillæg nr. 11 til regionplan 1993.

### Kommunens vurdering

Horsens Kommune vurderer ikke, at der er fremkommet nye oplysninger vedrørende opbevaring og håndtering af spildevand, affald og kemikalier m.v. fra ejendommen som gør, at den eksisterende drift på husdyrbruget ikke kan fortsætte som beskrevet i den eksisterende miljøgodkendelse.

Der stilles derfor ingen påbud i forhold til dette, og der er ikke tidligere stillet vilkår vedr. dette.

#### **2.5.1 Husdyrgødning**

I dette afsnit gøres der rede for mængden af produceret husdyrgødning og opbevaringen af husdyrgødningen.

### Ansøger tekst

Opbevaringslageret på Vingumvej 7 udgøres af ejendommens to gyllebeholdere, fortank og gyllekælder. I nedenstående tabeller findes en oversigt over opbevaringsanlæggene og deres kapacitet.

Anlæg nr.	Type	Kapacitet, m <sup>3</sup>	Virkemiddel
1	Gyllebeholder	2.100	Ingen (flydelag)
2	Gyllebeholder	2.100	Ingen (flydelag)
3	Fortank	170	Fast låg
4	Gyllekælder	600	

Gyllebeholderene er ikke overdækket med teltduk, hvorfor der etableres naturligt flydelag, og der føres logbog over flydelaget. Der foretages også løbende eftersyn og vedligeholdelse af gyllebeholderne.

#### **Opbevaringskapacitet til husdyrgødning**

Der produceres ca. 6.100 m<sup>3</sup> gylle inkl. drikkevandsspild og vaskevand på ejendommen. Der er opbevaringskapacitet på i alt 4.970 m<sup>3</sup>, svarende til 9,7 måneders produktion af husdyrgødning.

Der er dermed tilstrækkelig opbevaringskapacitet på ejendommen, da tilstrækkelig opbevaringskapacitet vurderes at være minimum 9 måneders produktion af gylle.

#### **Beskrivelse af risikominimering**

Gyllebeholdere er stabile beholdere, der kan modstå mekaniske, termiske, samt kemiske påvirkninger. Beholdernes bunde og vægge er tætte og beskyttede mod tæring. Beholderne er underlagt 10 – års beholderkontrol, hvor en kontrollant kontrollerer beholdernes tæthed. Derudover er gyllebeholderne placeret således, at de jævnligt kan tilses for eventuelle revner, gylleudsivninger og andet. Ved påkørsel eller strejfen af gyllebeholderne med maskiner eller andet vil eventuelle revner blive tilset med det samme og udbedres straks. Hvis revnen ikke kan udbedres ved egen hjælp, vil beholderproducenten blive kontaktet for assistance.

#### **Udbringningsteknologi**

Husdyrgødning bliver udbragt i henhold til godt landmandsskab og foregår i videst mulig omfang under hensyntagen til naboer, byområder, nærliggende naturområder m.v. Der overholdes gældende lovgivning på området.

Der udarbejdes hvert år en mark- og gødningsplan, hvorved det sikres, at mængden af gødning bliver tilpasset til afgrødernes forventede behov. I planen bliver der taget hensyn til bl.a. jordbundstype, sædskifte, vanding, planternes udbytte og kvælstofudnyttelse. Ifølge BREF og Miljøstyrelsens BAT standardvilkår betegnes ovenstående som bedst tilgængelige udbringningsteknik.

### Kommunens vurdering

Der er redegjort for, at der er mere end 9 måneders opbevaringskapacitet for flydende husdyrgødning. Dette vurderes at være tilstrækkeligt til at opfylde husdyrgødningsbekendtgørelsens krav, og der stilles ikke yderligere krav til opbevaringen.

Horsens Kommune vurderer ligeledes med udgangspunkt i ansøgers ovenstående beskrivelse, at ejendommen drives således, at risikoen for uheld er minimeret. Det vurderes, at der på ejendommen er udarbejdet mundtlige procedurer for håndtering af eventuelle uheld i forhold til håndteringen af gylle.

I forhold til vurdering af BAT ved opbevaring af husdyrgødning er der taget udgangspunkt i de generelle regler som er gældende i Danmark, bl.a. at gyllebeholderne er typegodkendte, kontrolleres hvert 10. år, og at der kun omrøres i gyllen forud for udkørsel. Det er vurderet, at der med overholdelse af disse regler anvendes BAT.

I forhold til vurdering af om der anvendes BAT i forhold til udbringningsteknologi har Miljøstyrelsen i efteråret 2009 vurderet, at med serien af gennemførte vandmiljøplaner samt ammoniak-handlingsplanen er en stor del af de virkemidler, der kan reducere ammoniak tabet i forbindelse med udbringning af husdyrgødning, allerede implementeret via husdyrgødningsbekendtgørelsen, der fastsætter regler for hvornår og hvordan husdyrgødning må udbringes.

For udbringning af gylle gælder således, at gyllen som minimum skal udbringes med slanger og dermed ikke må bredspredes. Endvidere skal gylle på sort jord være nedbragt senest 6 timer efter udbringning og fra 1. januar 2011 gælder desuden, at udbringning i sort jord og græsmarker skal ske ved nedfældning. Miljøstyrelsen vurderer således, at danske landmænd allerede i kraft af danske lovreguleringer overholder kravene til BAT for udbringning, hvorfor det vurderes at ansøger dermed lever op til BAT i forhold til udbringning.

### **2.6 BAT (ammoniak og fosfor)**

I dette afsnit gøres der rede for BAT krav, samt hvordan BAT kravet opfyldes.

#### Ansøgers tekst

Af tabellerne herunder ses den beregnede ammoniakemission fra anlægget på Vingumvej 7.

**Resultat af beregninger af ammoniaktab på produktionsniveau**

Staldnavn	Kode for staldsystem	Ammoniaktab fra reference staldsystem (kgN/år)	Ammoniaktab fra valgt staldsystem (kgN/år)	Effekt af valgt staldsystem (kgN/år)	Effekt af valgt staldsystem (%)	Effekt af miljøteknologi (kgN/år)	Effekt af foderoptimering m.m. (kgN/år)	Effekt af miljøtiltag lager (kgN/år)	Faktisk ammoniaktab fra stald og lager (kgN/år)
Stald 1, sektion 1-3	SvSI04	1131,01	1082,34	48,67	4,30%	0,00	0,00	1,86	1080,48
		1131,01	1082,34	48,67	4,30%	0,00	0,00	1,86	1080,48
Stald 2, sektion 1-2	SvSI04	609,24	583,02	26,22	4,30%	0,00	0,00	1,00	582,02
		609,24	583,02	26,22	4,30%	0,00	0,00	1,00	582,02
Stald 3, sektion 1-4	SvSI04	1427,01	1365,61	61,41	4,30%	0,00	0,00	2,35	1363,26
		1427,01	1365,61	61,41	4,30%	0,00	0,00	2,35	1363,26
Stald 4, sektion 1-3	SvSI04	1141,35	1092,24	49,12	4,30%	0,00	0,00	1,88	1090,36
		1141,35	1092,24	49,12	4,30%	0,00	0,00	1,88	1090,36
Sum	Nudrift	4308,61	4123,21	185,42		0,00	0,00	7,09	4116,12
	Ansøgt	4308,61	4123,21	185,42		0,00	0,00	7,09	4116,12

**Resultat af beregning af den vejledende grænseværdi for ammoniaktab ved anvendelse af bedste tilgængelige teknik (BAT)**

Samlet faktisk ammoniaktab fra stald og lager i ansøgt drift (hele anlægget):	4116,12 kgN/år
Samlet vejledende ammoniaktab fra hele anlægget ved anvendelse af BAT:	4116,00 kgN/år *
Er samlet vejledende ammoniaktab fra hele anlægget ved anvendelse af BAT overholdt?:	Nej
Difference mellem samlet faktisk ammoniaktab og samlet vejledende ammoniaktab ved anvendelse af BAT:	0,12 kgN/år


\*Værdien i "Samlet vejledende ammoniaktab fra hele anlægget ved anvendelse af BAT" er ikke beregnet ud fra normal. Værdien er indtastet af ansøger, som et alternativt forslag grænseværdi for ammoniaktab for hele anlægget.

**Anvendelse af BAT**

Miljøstyrelsen har som en hjælp til kommunerne udarbejdet BAT-emissionskrav for ammoniak og fosfor i svineproduktioner. Kommunen skal som udgangspunkt ligge dette til grund i sin vurdering af anvendelse af BAT.

Det vejledende BAT niveau er senest opdateret den 31. maj 2011, og er det som er lagt til grund for revurderingen af den eksisterende produktion.

BAT niveauet for ammoniakemissionen er beregnet i skema 92958 i husdyrgodkendelse.dk, og er beregnet til 4.000 kg NH<sub>3</sub>/år. Se nedenstående uddrag.

	Vejl. sum (kg NH <sub>3</sub> -N)	Ansøgers forslag (kg NH <sub>3</sub> -N)	Kommunens krav (kg NH <sub>3</sub> -N)
 <b>Ammoniaktab for hele anlægget (total for alle produktioner)</b>	4.000,00	4.116,00	*

Ansøgers begrundelse: Det er ikke økonomisk proportionalt at sænke råproteinindholdet i foderet. Der bruges her vådfoder og en fase. Allerede ved normniveauet er grænsen for hvornår en yderligere reduktion koster mindre end 100 kr/kg N nået. Det er heller ikke økonomisk proportionalt at etablere telte på gylletankene, jf. teknologibladerne.

Tabel 1. Beregning fra husdyrgodkendelse.dk af BAT krav til ammoniakemission for anlægget på Vingumvej 7.

Den faktiske ammoniakemission fra anlægget er beregnet til 4.116 kg NH<sub>3</sub>/år. Den samlede ammoniakfordampning er dermed højere end det beregnede vejledende BAT niveau for ammoniak, men da tallet er meget lavt, og det er en eksisterende produktion, der fortsætter uændret, er det vurderet at det ikke er proportionalt at etablere teknologier til at begrænse ammoniakemissionen.

I nedenstående afsnit er beskrevet hvilke teknologier og teknikker, der bruges for at begrænse ammoniakemissionen fra stald og lager, samt begrænse fosformængden i gyllen.

**Beskrivelse af staldanlæg og teknologier her til begrænsning af ammoniakfordampning**  
Staldanlægget er etableret med drænet gulv + spalter (33/67). Der er ikke etableret teknologier i stalden til reduktion af ammoniakfordampningen.

**Beskrivelse af foderoptimeringstiltag til begrænsning af ammoniakfordampning**

Ingen

**Effekt af teknologier til begrænsning af ammoniakfordampning fra lager**

Der bruges ikke nogen teknologier til begrænsning af ammoniakfordampning fra gyllebeholderne, da beholderne ikke er overdækket. En større fortank er dog overdækket, og bidrager derfor med en reduktion for lageret.

**Beskrivelse af foderoptimeringstiltag til begrænsning af fosfor**

BAT niveauet for fosfor er opfyldt ved at der fodres med højst 4,6 g P/FE.

Kommunens vurdering

En revurdering af en miljøgodkendelse omhandler primært en vurdering af om der anvendes bedst tilgængelige teknologi (BAT).

Kommunen skal på baggrund af ansøgningen foretage en vurdering af om ansøger anvender teknikker og teknologier, der lever op til den fastlagte emissionsgrænseværdi for anlægget som helhed, og herefter stille de nødvendige og relevante vilkår til indretning, drift og egenkontrol for de af ansøger valgte teknikker og teknologier.

Det følger af Natur- og Miljøklagenævnets praksis, at kommunen i sin vurdering skal anvende Miljøstyrelsens vejledende emissionsgrænseværdier opnåelige ved anvendelse af den bedste tilgængelige teknik ved vurderingen af, om det ansøgte lever op til kravet om anvendelse af BAT. Vejledningen anviser en metode til fastsættelse af en grænseværdi for husdyrbrugets samlede anlæg for ammoniak og fosfor. Det er således ikke muligt at fastslå et bestemt BAT staldsystem eller teknologi, idet der i stedet udregnes et samlet BAT-emissionsniveau for hele anlægget, som skal overholdes.

**BAT i forhold til ammoniakfordampning**

Den vejledende ammoniakemission fra anlægget er i ansøgningsmaterialet beregnet til 4.000 kg NH<sub>3</sub>/år.

Den faktiske ammoniakemission fra anlægget er beregnet til 4.116 kg NH<sub>3</sub>/år. Den samlede ammoniakemission er dermed højere end det beregnede vejledende BAT niveau for ammoniak, men da forskellen er minimal og kun udgør 116 kg NH<sub>3</sub>/år (2,8 % af den samlede ammoniakemission), vurderes det at være af underordnet betydning, og ikke proportionelt at kræve yderligere tiltag for at begrænse ammoniakemissionen. Horsens Kommune vurderer derfor, at det ansøgte projekt overholder husdyrbruglovens krav om at begrænse ammoniakemissionen fra staldanlæggende ved anvendelse af BAT.

Niveauet for ammoniakemissionen fra det samlede anlæg er opnået ved anvendelse af et staldsystem (drænet gulv), som har en lavere ammoniakemission end referencestaldsystem.

Der er ikke brugt andre teknologier eller teknikker til at begrænse ammoniakemissionen fra ejendommen. Der er ikke stillet påbud til staldsystemet, da alle dyrene går i det samme staldsystem, og en ændring af staldsystemet er godkendelsespligtigt, såfremt det har en højere ammoniakemission.

**BAT i forhold til fosfor**

Ud fra Miljøstyrelsens emissionsgrænseværdi for fosfor kan der beregnes et BAT niveau for den samlede produktion. Der er beregnet følgende emissionsgrænse for fosfor for den samlede produktion: Slagtesvin (delvis spaltegulv): 256,41 DE \* 22,3 kg P/DE = **5.718 kg P**

I skema 92958 er der lavet en beregning ud fra et fosforindhold i foderet på 4,6 g P/FE, hvilket giver et samlet fosfor indhold i gyllen på **5.673 kg P**.

Idet fosforindholdet i gyllen i det ansøgte projekt er lavere end det der kan beregnes jf. Miljøstyrelsens vejledende grænseværdier for fosfor, vurderes det at BAT emissionskravet i forhold til fosfor er opfyldt.

For at opfylde det beregnede BAT krav er der anvendt følgende virkemiddel:

- Lavere indhold af fosfor (4,6 g P pr. FE) i forhold til normen (4,8 g P pr. FE).

Der er stillet påbud til ovenstående virkemiddel.

I henhold til Natur- og Miljøklagenævnets seneste afgørelser er det BAT, at anvende fasefodring og fytase. Både fasefodring og fytase tilsætning her en entydig positiv miljømæssig effekt, idet begge tiltag forbedrer grisenes næringsstofudnyttelse, således at der udskilles en mindre mængde næringsstoffer med gødningen.

Det er oplyst at der anvendes fasefodring, men ikke om der anvendes fytase. Idet det er vurderet at BAT kravet er opfyldt, er der ikke skal stillet jkrav vedr. dette.

## 2.7 Påvirkning af omgivelserne – naturmæssige forhold (anlæg)

I dette afsnit redegøres for påvirkning af naturområder med ammoniakemission fra anlægget.

### Ansøgers tekst

Følgende fremgår af den digitale ansøgning:

#### **Nøgletal emission:**

Samlet emission fra stald og lager: **4.116 kg N/år**

Meremission fra stald og lager: 0,0 kg N/år

Der sker på ejendommen ingen godkendelsespligtige ændringer, idet der er tale om en uændret produktion, som drives i overensstemmelse med miljøgodkendelsen, som blev meddelt efter reglerne i kap. 5 i miljøbeskyttelsesloven tilbage i 1997.

Der er i den mellemliggende periode meddelt en godkendelse efter reglerne i husdyrbrugloven til en udvidelse af dyreholdet. Denne er imidlertid ikke udnyttet, og er derfor bortfaldet, hvorfor det fortsat er kapitel 5 godkendelsen som regulerer ejendommens drift. Godkendelsen revurderes efter beskyttelsesniveauet i husdyrbrugloven og de regler der gælder her. Det betyder i forhold til natur bl.a. at der er krav om maksimal ammoniakdeposition på habitatnaturområder.

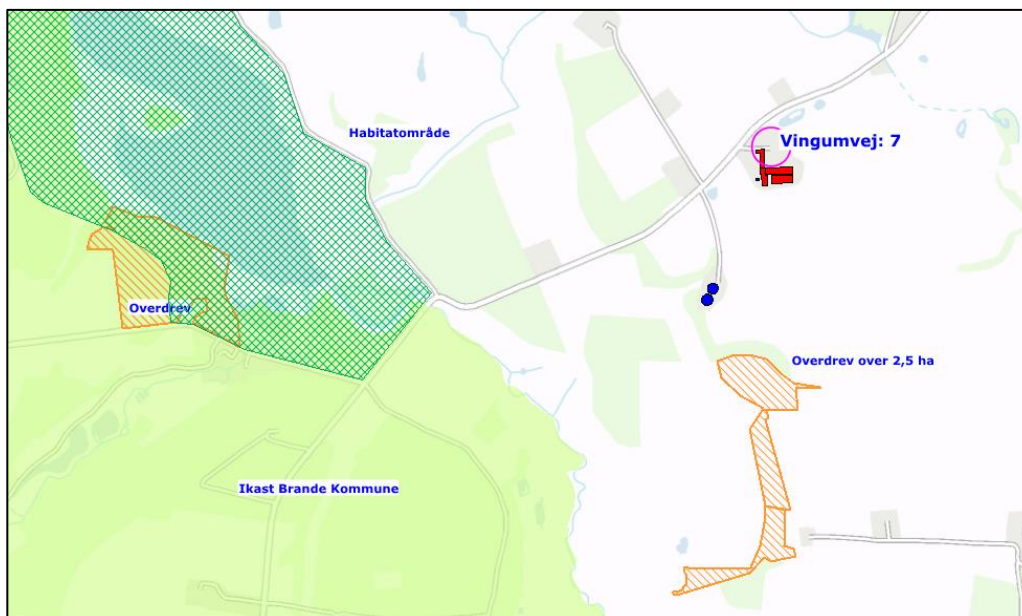
Ejendommen ligger ca. 750 meter øst for Ikast Brande Kommune. Der er ikke foretaget en høring af kommunen i forbindelse med denne revurdering, idet produktionen fortsætter uændret.

Ejendommen omfatter foruden staldanlægget også to fritliggende gyllebeholdere, som ligger ca. 250 meter sydvest for anlægget. Beholderne er ikke overdækkede med telt eller lignende.

Det nærmeste Natura 2000 område er Natura 2000 område nr. 53 (Habitatområde H49, Sepstrup Sande, Vrads Sande, Velling Skov og Palsgård Skov samt Fuglebeskyttelsesområde F 34, Skovområde syd for Silkeborg) som ligger hhv. ca. 820 meter øst for ejendommen og ca. 620 meter øst for gyllebeholderene. Det nærmeste kvælstoffølsomme naturområde indenfor habitatområdet er et overdrev, som ligger 1,3 km fra ejendommen.



Det nærmeste naturområde som ligger udenfor et Natura2000 område, men som er omfattet af international beskyttelse (lobeliesøer, højmoser, hede over 10 ha eller overdrev over 2,5 ha) et overdrev, som ligger ca. 400 meter syd for anlægget og ca.200 meter syd for ejendommens gyllebeholdere.



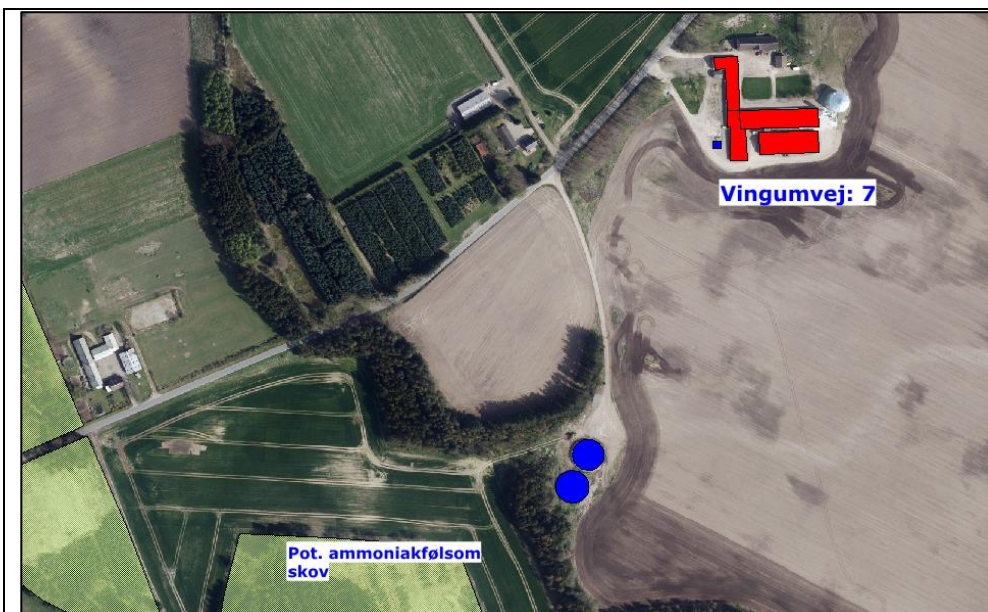
Figur 1. Nærmeste kategori 1 (Natura 2000 område, habitat) og kategori 2 naturområde (overdrev over 2,5 ha) i forhold til husdyrbruget

Nærmeste naturområde, i forhold til anlægget som er omfattet af husdyrbrugloven og national beskyttelse (§3 i naturbeskyttelsesloven) er en mose, som ligger ca. 350 meter mod nordøst.



Figur 2. Nærmeste større naturområde (kategori 3 mose) i forhold til husdyrbrugets anlæg

Nærmeste naturområde, i forhold til gyllebeholderene, som er omfattet af husdyrbrugloven og national beskyttelse (§3 i naturbeskyttelsesloven) er en potentiel ammoniakfølsom skov, som ligger ca. 100 meter sydvest for beholderne.



Figur 3. Nærmeste større naturområde (kategori 3, potentiel ammoniakfølsom skov) i forhold til husdyrbrugets gyllebeholdere.





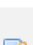
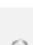
Nærmeste naturområde som ikke er omfattet af husdyrbruglovens regler, men kun er omfattet af national beskyttelse (§3 i naturbeskyttelsesloven) er en sø, som ligger ca. 100 meter nord for ejendommen.

I tabellen herunder vises afstanden til de nærmeste naturområder indenfor hver kategori ved anlægget på Vingumvej 7.

Type	Kategori	Afstand fra anlægget
Overdrev indenfor Natura 2000	1	1,3 km
Overdrev udenfor Natura 2000	2	400 m til anlæg, 200 m gyllebeholder
Potentiel ammoniakfølsom skov	3	400 m til anlæg, 100 m gyllebeholder
Mose udenfor Natura 2000	3	350 m

Tabel 1. Afstande til naturområder beskrevet i tabel 2

I tabellen herunder vises den beregnede ammoniakdeposition på de nærmeste naturområder omkring selve anlægget.

Opret naturpunkt							
Navn	Kategori	Opretter	Kumulation	Ruhed	Merdeposition [kgN]	Totaldeposition [kgN]	
 Kat. 1 (Overdrev i Natura 2000 område)	1	Myndighed	Nul ejendomme	Mk	+0,0	0,1	
 Kat. 1. Natura 2000 grænse	1	Myndighed	Nul ejendomme	Mk	+0,0	0,1	
 Kat. 2 (Overdrev over 2,5 ha)	2	Myndighed	Nul ejendomme	Mk	+0,0	0,6	
 Kat. 3. Pot ammoniakfølsom skov	3	Myndighed	Nul ejendomme	Mk	+0,0	0,7	
 Kat. 3. Mose	3	Myndighed	Nul ejendomme	Mk	+0,0	1,4	
 Sø	3	Myndighed	Nul ejendomme	Mk	+0,0	10,6	

Ved kategori 1 natur, skal der foretages en vurdering i forhold til kumulationsmodellen jf. husdyrgodkendelsesbekendtgørelsens bilag 3. Bemærk at den angivne værdi i kolonnen "kumulation" anvendes ikke til beregning af deposition.

Tabel 2. Beregninger af ammoniakdeposition på de nærmeste naturområder ved anlægget i hver kategori jf. beskyttelsesniveauet i husdyrbrugsbekendtgørelsens bilag 3.

Der regnes i ansøgningssystemet ikke på deposition på udbringingsarealer, hvorfor dette er medtaget.

### Kommunens vurdering

Husdyrbruget påvirker de omgivende naturområder gennem emission af ammoniak fra anlægget og ved drift af de tilhørende arealer. Hovedparten af ammoniakdepositionen (kvælstofnedfald) fra et husdyrbrug vil på et tidspunkt blive afsat i landskabet i større eller mindre afstand fra kilden. Størstedelen af den ammoniakdeposition, som direkte kan henføres til et husdyrbrug, vil formentlig ske i terrænet inden for ca. 1 kilometers afstand fra produktionsanlægget. Ammoniakdeposition er som regel til ugunst for opretholdelse af de naturtyper, der kun har brug for en begrænset næringsstofmængde for at kunne trives (kvælstoffølsom natur). Kommunen er forpligtiget til at vurdere ammoniakdepositionen i forhold til omkringliggende natur og skal konkret vurdere, om driften af husdyrbruget er i overensstemmelse med habitatdirektivforpligtelserne.

Habitatdirektivet er i dansk lovgivning implementeret gennem habitatbekendtgørelsen<sup>4</sup>. Af habitatbekendtgørelsen fremgår det, at revurdering af en miljøgodkendelse ikke er omfattet af kravet om en konkret habitatvurdering, og der skal derfor som udgangspunkt ikke foretages en habitatvurdering i forbindelse med en revurdering, med mindre særlige forhold taler herfor.

Det følger dog af habitatdirektivets artikel 6 stk. 2, at en bestående aktivitet ikke må føre til betydelige konsekvenser for områder omfattet af direktivets målsætninger. Det vurderes, at drift af et husdyrbrug, under særligt uheldige omstændigheder, kan føre til betydelige konsekvenser for de målsætninger, der gælder for de omgivende internationale naturbeskyttelsesområder (dvs. negativ påvirkning i forhold til habitatdirektivets målsætninger), og derfor skal der gennemføres en vurdering af dette. Af de følgende afsnit, fremgår hvordan Horsens Kommune vurderer forholdet vedrørende kravet i habitatdirektivets artikel 6 stk. 2.

<sup>4</sup> Bekendtgørelse nr. 926 af 27. juni 2016 om udpegning og administration af internationale naturbeskyttelsesområder samt beskyttelse af visse arter (§ 7 og § 11).

I forhold til revurdering af anlægget og påvirkningerne af omgivelserne, som dette medfører, gennemføres denne med udgangspunkt i beskyttelsesniveauet i bilag 3 i husdyrgodkendelsesbekendtgørelsen, hvoraf det fremgår at der skal foretages en vurdering af påvirkning af de nærmeste naturområder med kvælstof (ammoniakdeposition).

Da der i forbindelse med en revurdering ikke må ske en øget påvirkning af omgivelserne (øget ammoniakdeposition), kan revurderingen afgrænses til at omhandle depositionen på de omgivende kategori 1 og 2 naturlokaliteter, som de er defineret i husdyrgodkendelsesbekendtgørelsen (se definition i tekstboksen herunder), samt det beskyttelsesniveau der er fastlagt. Der skal derfor ikke foretages en vurdering af påvirkningen af kategori 3 natur.

#### **Naturområder omfattet af Husdyrloven - § 7-natur**

Husdyrloven yder en særlig beskyttelse af visse udvalgte kvælstoffølsomme naturtyper (de såkaldte § 7-områder), som opdeles i tre kategorier (se nedenfor). For hver kategori fastsætter husdyrgodkendelsesbekendtgørelsens bilag 3 et generelt beskyttelsesniveau.

##### Kategori 1-natur

Kategori 1-natur er defineret som habitatnatur, § 3-heder og § 3-overdrev, hvis disse ligger indenfor internationale naturbeskyttelsesområder (Natura 2000-områder).

Hvis et husdyrbrug medfører kvælstofdeposition på kategori 1-natur, vil antallet af andre husdyrbrug, som ligger i nærheden af det følsomme naturområde, være afgørende for hvor stor kvælstofdeposition, som kan tillades. Det fremgår af tabellen herunder, hvordan kravet fastlægges. Kommunen skal stille krav om overholdelse af det derved fastlagte afskæringskriterium.

Antal husdyrbrug (foruden ejendommen)	Maksimal totaldeposition (kg N/ha/år)
Flere end ét	0,2
Netop ét	0,4
Ingen	0,7

##### Kategori 2-natur

Kategori 2-natur er lobeliesøer, højmoser, heder der er større end 10 ha samt overdrev der er større end 2,5 ha, hvis disse ligger udenfor Natura-2000.

Maksimalt tilladt totaldeposition 1,0 kg N/år.

Den nærmeste husdyrproduktion set i forhold til det nærmeste kategori 1 naturområde (et overdrev indenfor Natura 2000 område), ligger mere end 800 meter væk fra naturområdet. Der ligger ingen husdyrproduktioner med mere end 150 DE indenfor 1 km fra naturområdet. Dermed skal der ikke ses nærmere på kumulation, og beskyttelsesniveauet kan fastsættes til 0,7 kg N/ha/år.

Det nærmeste kategori 1 naturområde set i forhold til anlægget på Vingumvej 7 er et overdrev over 2,5 ha, som ligger ca. 1,3 km væk fra anlægget, se figur A. Der er beregnet en ammoniakdeposition fra anlægget på naturområdet på 0,1 kg N/ha/år. Idet dette niveau er under det fastsatte beskyttelsesniveau på 0,7 kg N/ha/år, er husdyrbruglovens beskyttelsesniveau overholdt for kategori 1 natur.

Nærmeste kategori 2 naturområde er et overdrev over 2,5 ha, som ligger ca. 400 meter fra anlægget og 200 meter fra gyllebeholderene, se figur A. Der er beregnet en ammoniakdeposition fra anlægget og gyllebeholderene på naturområdet på 0,6 kg N/ha/år. Beskyttelsesniveauet på kategori 2 natur er på 1,0 kg N/ha/år, og idet den beregnede deposition fra anlægget er under dette, er husdyrbruglovens beskyttelsesniveau også overholdt for kategori 2 natur.

Det er samlet vurderet at husdyrbruglovens beskyttelsesniveau er overholdt i forhold til påvirkning af naturområder.

### 3 Samlet beskrivelse og anvendelse af BAT

Med begrebet "bedst tilgængelige teknik" (BAT) menes den teknik, som mest effektivt giver et højt beskyttelsesniveau for miljøet som helhed og som samtidig er afvejet i forhold til fordele og økonomiske udgifter.

Et af hovedformålene med den regelmæssige revurdering er som tidligere nævnt, at det løbende sikres, at husdyrbrugets indretning og drift fortsat er baseret på anvendelse af bedste tilgængelige teknik.

#### **Staldindretning, fodring og management**

For beskrivelse og vurdering af staldindretning og fodring i forhold til BAT se afsnit 2.6 "BAT (ammoniak og fosfor)".

For beskrivelse og vurdering af management se afsnit 2.1 "Dyrehold og management".

Det er vurderet, at Miljøstyrelsens krav til ammoniak- og fosforemission er opfyldt, og at der anvendes BAT i forhold til management.

#### **Energiforbrug og vandforbrug**

For beskrivelse og vurdering af energiforbrug se afsnit 2.3.1 "Energiforbrug".

For beskrivelse og vurdering af vandforbrug se afsnit 2.3.2 "Vandforbrug".

Der er stillet påbud som indeholder krav til montering af en måler på vandforsyningen, samt egenkontrol med forbruget. I forhold til energi- og vandforbrug er det kommunens vurdering, at det beskrevne sammen med de stillede påbud, vil sikre at der anvendes BAT.

#### **Opbevaring og udbringning af husdyrgødning**

For beskrivelse og vurdering af opbevaring og udbringning af husdyrgødning se afsnit 2.5.2 "Husdyrgødning".

Det er vurderet, at der anvendes BAT i forhold til opbevaring af husdyrgødning, såfremt de generelle regler som er gældende i Danmark (f.eks. beholderne er typegodkendte, kontrol hvert 10 år m.v.) overholdes.

I forhold til vurderingen af om der anvendes BAT i forhold til udbringningsteknologi har Miljøstyrelsen vurderet, at der med serien af gennemførte vandmiljøplaner samt ammoniakhandlingsplanen er en stor del af de virkemidler, der kan reducere ammoniaktabet i forbindelse med udbringning af husdyrgødning, allerede implementeret via husdyrgødningsbekendtgørelsen, der fastsætter regler for, hvornår og hvordan husdyrgødning skal udbringes. Miljøstyrelsen har vurderet, at danske landmænd allerede i kraft af danske lovreguleringer overholder kravene til BAT for udbringning og opbevaring. Det vurderes derfor at ansøger ved overholdelse af danske lovkrav lever op til BAT i forhold til udbringning og opbevaring af husdyrgødningen.

#### **Samlet vurdering af BAT**

Det vurderes samlet, at bedriften med de, beskrevne indretning, stillede vilkår og meddelte påbud anvender BAT indenfor ovenstående områder.

### 4 Forurening, uheld og ophør

#### Ansøger tekst

#### **Uheld og forurening**

Helt generelle umiddelbare risici for uheld i forbindelse med driften, der kan medføre en øget forurening, vil være: ventilationssvigt, forkerte foderblandinger, driftsstop på foderanlægget,

brand, uheld med eller ved gyllebeholderne, herunder f.eks. beskadigelse af gyllebeholderne ved strejfen eller påkørsel, eller på anden måde lækage eller overløb, der vil medføre udsivning af gylle.

I forbindelse med f.eks. slagteri- og/eller vognmandsstrejke kan der midlertidigt være flere dyr på ejendommen. Dette vil bevirke at lugtemissionen fra staldanlæggende bliver større end normalt. Denne situation forventes at forekomme meget sjældent.

Gyllebeholderne er underlagt 10-års beholderkontrol, hvor en kontrollant kontrollerer beholderens tæthed og kabler over og under terræn. Derudover er gyllebeholderne placeret sådan, at de jævnligt kan tilses for eventuelle revner, rust på synlige kabler, gylleudsivninger og andet. Ved påkørsel eller strejfen af gyllebeholderne med maskiner eller andet vil eventuelle revner blive tilset med det samme og udbedres straks. Hvis revnen ikke kan udbedres ved egen hjælp, vil beholderproducenten blive kontaktet for assistance.

Før der bliver pumpet gylle fra forbeholder til gyllebeholder, kontrolleres det om der er plads i gyllebeholderne. Derudover er der under pumpningen løbende opsyn. For at undgå forurening med gyllespild suges gyllen med sugekran.

Skulle uheldet være ude, og gyllebeholderne f.eks. bryder sammen, og gyllen løber ud på de omgivende arealer, vil en del af gyllen kunne sive ned gennem jorden. Det vurderes, at der er en meget lille sandsynlighed for at der vil ske gylleudslip, og der har aldrig tidligere været gylleudslip.

#### **Ophør**

I forbindelse med ophør af produktionen på adresse vil staldene blive tømt for dyr, foderrester og husdyrgødning samt rengjort. Bygningerne vil søges genanvendt til andre formål. Gyllebeholderne vil fortsat kunne anvendes, evt. lejes ud som opbevaringskapacitet for andre husdyrproduktioner eller andre med behov for tilsvarende opbevaringskapacitet.

### Kommunens vurdering

#### **Uheld og forurening**

Det vurderes at ejendommen drives, således at spild og andet ukontrolleret udslip af gylle og andre forurenende stoffer forebygges bedst muligt, og sådan at skadernes omfang begrænses, hvis der alligevel sker uheld.

Efter miljøbeskyttelseslovens § 71 har den, der er ansvarlig for forhold eller indretninger, der kan give anledning til forurening, pligt til af egen drift at underrette tilsynsmyndigheden, såfremt driftsforstyrrelser eller uheld medfører væsentlig forurening eller indebærer farer herfor. Derudover fremgår det af straffelovens<sup>5</sup> § 185, at i egentlige katastrofesituationer, hvor der opstår fare for menneskeliv, består der efter almindelige regler en pligt til øjeblikkeligt at alarmere politi, brandvæsen eller lignende.

I praksis betyder det, at virksomheden først skal ringe til dem, der kan hjælpe med at stoppe forureningen, f.eks. ved at ringe 112 (Miljøvagten kontaktes af alarmcentralen). Derefter kontaktes miljømyndigheden, dvs. Horsens Kommune.

#### **Ophør**

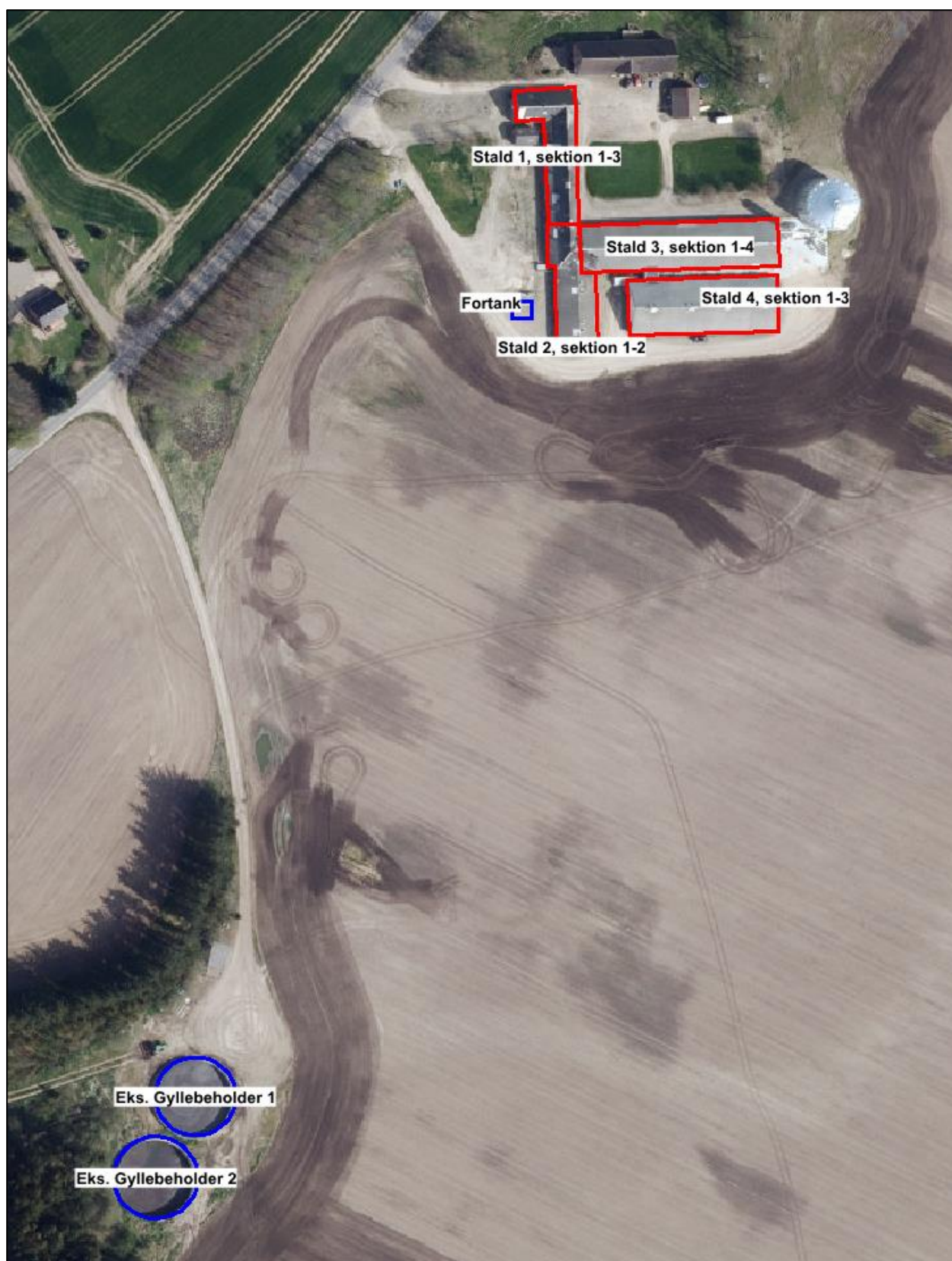
Når aktiviteter på et husdyrbrug omfattet af § 12 stk. 1 nr. 1-3 i husdyrbrugsloven ophører, træder kapitel 4 b i jordforureningsloven i kraft. Efterfølgende skal kommunen vurdere om der er risiko for menneskers sundhed og for miljøet. Der er beskrevet tiltag som gennemføres såfremt husdyrbruget ophører. Det vurderes at de beskrevne tiltag vil være med til at sikre at

<sup>5</sup> Bekendtgørelse nr. 871 af 4. juli 2014 af straffeloven

risikoen reduceres. Der er i godkendelsen ikke stillet vilkår vedr. ophør, hvorfor der meddeles påbud vedr. specifikke tiltag, der skal gennemføres ved ophør.

## 5 Bilag.

### 5.1 Situationsplan over ejendommen





## 5.2 Oversigt over målte afstande i relation til placeringskrav



### 5.3 Status for vilkår i miljøgodkendelse af 23. september 1997

Nr.	Nuværende vilkår	Status/ændring
1	Godkendelsen omfatter produktion af 10.000 slagtesvin pr. år svarende til 333 dyreenheder.	Godkendelsen omfatter en produktion af 10.000 slagtesvin (32-107 kg) pr. år, svarende til 256,41 dyreenheder (DE).  <i>Opdateret med gældende dyreenhedsberegning, og således at der fremadrettet fremgår vægtinterval på svinene.</i>
2	Indretning og drift af stalde, opbevaringsanlæg og afløbssystemer samt udbringning af husdyrgødning skal være i overensstemmelse med reglerne i den til enhver tid gældende husdyrgødningsbekendtgørelse, p.t. bekendtgørelse nr. 1159 af 19. december 1994 om erhvervs-mæssigt dyrehold, husdyrgødning, ensilage m.v.	<i>Vilkåret bortfalder, idet det er omfattet af generel lovgivning.</i>
3	Det skal sikres, at der altid findes et effektivt flydelag i beholderen samt dykket indløb sikret mod tilbageløb.	<i>Vilkåret bortfalder, idet det er omfattet af generel lovgivning.</i>
4	Der skal altid foreligge skriftlige aftaler om overførsel om overskydende husdyrgødning til anden ejendom (minimum 1 år). Aftalerne skal indgås på standardformularer fra Landbrugets Rådgivningstjeneste og fremsendes til Miljø- og LevnedsmiddelCentret. For den del af det nødvendige areal, som ikke ejes, eller dækkes af 1-årige aftaler op til 35 ha, skal der foreligge skriftlige aftaler, der til enhver tid dokumenterer, at der kan disponeres over det fornødne areal mindst 3 år frem i tiden. Miljø- og LevnedsmiddelCentret skal have adgang til ajourført regnskab over gødningsleverancer med anførsel af modtager, leveringsaftale, leveret mængde og gødningstype. Såfremt der foreligger mere end 3 aftaler, skal der til Miljø- og LevnedsmiddelCentret fremsendes kopi af regnskab over gødningsleverancer årligt, senest den 1. august.	<i>Vilkåret bortfalder, idet det er omfattet af generel lovgivning.</i>
5	Der skal til Miljø- og LevnedsmiddelCentret til enhver tid kunne fremsendes dokumentation for tilstrækkelig opbevaringskapacitet af husdyrgødning.	<i>Vilkåret bortfalder, idet det er omfattet af generel lovgivning.</i>
6	Til imødegåelse af lugtgener fra afkast skal ventilationsafkast og staldafsnit vedligeholdes og rengøres i fornødent omfang. Samtlige afkast skal være ført over tagryg.	Til imødegåelse af lugtgener fra afkast skal ventilationsafkast og staldafsnit vedligeholdes og rengøres i fornødent omfang. Samtlige afkast skal være ført over tagryg.
7	Ejendommen og dens omgivelser skal renholdes således, at der ikke forekommer væsentlige gener uden for ejendommens skel i form af røg, ilde lugt eller uhygiejniske forhold.	Ejendommen og dens omgivelser skal renholdes således, at der ikke forekommer væsentlige gener uden for ejendommens skel i form af røg, ilde lugt eller uhygiejniske forhold.
8	Der skal på ejendommen foretages en effektiv fluebekæmpelse i overensstemmelse med de af	Der skal på ejendommen foretages effektiv fluebekæmpelse i overensstemmelse med de

	Statens Skadedyrlaboratorium foreskrevne retningslinjer for fluebekæmpelse.	af Aarhus Universitet, Institut for Agroøkologi, fastsatte retningslinjer herom.  <i>Opdateret, da Statens Skadedyrlaboratorium ikke længere eksisterer.</i>																		
9	Virksomhedens bidrag til det ækvivalente, konstante, korrigerede støjniveau målt ved nærmeste nabobeboelse må ikke overstige følgende grænser: <table style="width: 100%; border-collapse: collapse;"> <tr> <td style="width: 15%;">Dag</td> <td style="width: 35%;">Kl. 07 – 18</td> <td style="width: 50%; text-align: right;">55 dB(A)</td> </tr> <tr> <td>Aften</td> <td>Kl. 18 – 22</td> <td style="text-align: right;">45 dB(A)</td> </tr> <tr> <td>Nat</td> <td>Kl. 22 - 07</td> <td style="text-align: right;">40 dB(A)</td> </tr> </table> <p>Støjens spidsværdi må om natten ikke overstige 55 dB(A). Virksomheden skal, såfremt Brædstrup Kommune finder det nødvendigt – dog højst en gang årligt – dokumentere, at støjniveauet er overholdt.</p>	Dag	Kl. 07 – 18	55 dB(A)	Aften	Kl. 18 – 22	45 dB(A)	Nat	Kl. 22 - 07	40 dB(A)	Virksomhedens bidrag til det ækvivalente, konstante, korrigerede støjniveau målt ved nærmeste nabobeboelse må ikke overstige følgende grænser: <table style="width: 100%; border-collapse: collapse;"> <tr> <td style="width: 15%;">Dag</td> <td style="width: 35%;">Kl. 07 – 18</td> <td style="width: 50%; text-align: right;">55 dB(A)</td> </tr> <tr> <td>Aften</td> <td>Kl. 18 – 22</td> <td style="text-align: right;">45 dB(A)</td> </tr> <tr> <td>Nat</td> <td>Kl. 22 - 07</td> <td style="text-align: right;">40 dB(A)</td> </tr> </table> <p>Støjens spidsværdi må om natten ikke overstige 55 dB(A). Virksomheden skal, såfremt Horsens Kommune finder det nødvendigt – dog højst en gang årligt – dokumentere, at støjniveauet er overholdt.</p> <i>Opdateret, idet Horsens Kommune er tilsynsmyndighed.</i>	Dag	Kl. 07 – 18	55 dB(A)	Aften	Kl. 18 – 22	45 dB(A)	Nat	Kl. 22 - 07	40 dB(A)
Dag	Kl. 07 – 18	55 dB(A)																		
Aften	Kl. 18 – 22	45 dB(A)																		
Nat	Kl. 22 - 07	40 dB(A)																		
Dag	Kl. 07 – 18	55 dB(A)																		
Aften	Kl. 18 – 22	45 dB(A)																		
Nat	Kl. 22 - 07	40 dB(A)																		
10	Anvendelse af husdyrgødning skal overholde reglerne i kap. 10 i husdyrgødningsbekendtgørelsen.	<i>Vilkåret bortfalder, idet det er omfattet af generel lovgivning.</i>																		
10.1	Udspredning af husdyrgødning må ikke finde sted på de til rådighed havende udbringningsarealer i en bræmme af på 18 meter langs Stigsholm sø. Udspredning af husdyrgødning må ikke finde sted på de stærkt skrånende græsarealer, eller arealer i øvrigt, som der disponeres over ned til Stigsholm sø. Det samme er gældende arealer tæt på beskyttede naturområder.	<i>Vilkåret bortfalder, idet det er omfattet af generel lovgivning.</i>																		
10.2	Udbringning af gylle skal ske efter god nabo-praksis og med hensyntagen til vindens retning og meteorologiske forhold.	<i>Vilkåret bortfalder, idet det er omfattet af generel lovgivning.</i>																		
10.3	Antallet af udbringningsperioder for gylle bør være så få som muligt og bør kunne tilrettelægges således, at udbringning undgås på søn- og helligdage.	Antallet af udbringningsperioder for gylle bør være så få som muligt og bør kunne tilrettelægges således, at udbringning undgås på søn- og helligdage.																		
10.4	Der skal ved udbringning så vidt muligt anvendes slæbegylleslanger, så lugtgener mindskes.	<i>Vilkåret bortfalder, idet det er omfattet af generel lovgivning.</i>																		

Horsens Kommune  
Rådhusvej 4  
8700 Horsens

Telefon: +45 76 29 29 29  
etapl 76 29 29 29

[www.horsens.dk](http://www.horsens.dk)

**HORSSENS** KOMMUNE