

Miljøministeriet
Miljøstyrelsen

Lyseng Alle 1
DK - 8270 Højbjerg

att.: Ann-Kathrine Aggerholm Jensen

ADRESSE COWI A/S
Parallevej 2
2800 Kongens Lyngby

TLF +45 56 40 00 00

FAX +45 56 40 99 99

WWW cowi.dk

DATO 16. januar 2015

SIDE 1/2

REF SNS

PROJEKTNR A062456-M03A

Randers Havn – Havbundssediment Depot Staatum Enge Ansøgning om godkendelse for forhøjelse af diger og opfyldningshøjde

På vegne af Randers Havn fremsendes hermed ansøgning efter § 33 i miljøbeskyttelsesloven om forhøjelse af digekronen for diget omkring havbundssediment Depot Staatum Enge, samt af opfyldningshøjden.

Oplysninger til ansøgningen fremgår vedlagte ansøgningsmateriale, som er udarbejdet efter godkendelsesbekendtgørelsen (bek. 669 18-6-2014) bilag 3.

Randers Havn har planlagt at udvide havnen over en periode frem til 2035, hvilket indebærer udførelsen af uddybningsarbejder. Ligeledes foretager Randers Havn driftsoprensning hvert 4. år – næste gang i 2017 – af sejlrenden. Havbundssedimenterne fra disse aktiviteter skal løbende bortskaffes og det er en forudsætning, at der forefindes deponeringskapacitet herfor.

Det fremgår af den gældende miljøgodkendelse for havbundssediment depotet, at havbundssedimenterne fra uddybning af havnen og driftsoprensning af sejlrenden deponeres heri. For at kunne udnytte restkapaciteten i havbundssediment depotet uden at dette giver anledning til udledning af overfladevand eller spulevand til omgivelserne, og ligeledes for at forøge restkapaciteten af hensyn til uddybningsarbejderne ønsker Randers Havn:

- › at forhøje digekronerne fra den nuværende kote 3,5 m DVR til 5,0 m DVR
- › at forhøje opfyldningskoten i anlægget fra den nuværende kote 3,5 m DVR til 4,0 m DVR.
Dette giver en forøgelse af anlæggets restkapacitet på ca. 95.000 m³.

Digeforhøjelsen agtes etableret i perioden 2015-16 således, at anlægget er klart til at modtage sedimenter i forbindelse uddybningsarbejderne for havnes Etape I i 2016. Randers Havn agter at benytte allerede indspulede sedimenter fra anlægget til forhøjelsen.

I forbindelse med nedlukningen af havbundssediment depotet – hvilket forventes at ske i 2017 ved afslutningen af havneudvidelens Etape I – reduceres forhøjelsen igen til et niveau svarende til den endelige opfyldningshøjde.

Miljøstyrelsen anmodes om at behandle nærværende ansøgning i sammenhæng med Miljøstyrelsens behandling af miljøkonsekvensvurderingen for anlægget, idet det naturligvis er en forudsætning for det ansøgte, at havbundssediment depotet accepteres videreført under yderligere reducerede krav.

Det bemærkes, at det fra ansøgers side vurderes, at en forhøjelse af opfyldningskoten næppe vil ændre på påvirkningerne fra anlægget, set i forhold til den nuværende situation, således som en miljøkonsekvensvurdering vil vise.

Da anlægget er at finde på bilag 2 til VVM-bekendtgørelsen (bek. 1184 af 06/11/2014) under pkt. 12 b): Anlæg til bortskaffelse af affald, skal der fremsendes de nødvendige oplysninger til en VVM-screening. Der vedlægges derfor ligeledes et udfyldt anmeldeskema (bekendtgørelsens bilag 5) til denne ansøgning.

Såfremt der spørgsmål til den fremsendte ansøgning er de velkommen til at kontakte undertegnede.

Med venlig hilsen



Steen Stentsø

Senior fagleder – deponering
Jord og Affald

COWI

COWI A/S
Parallelvej 2
2800 Kongens Lyngby

Telefon: +45 56 40 00 00

Direkte: +45 56 40 11 20

Mobil: +45 23 32 81 27

Email: sns@cowi.dk

c.c.: Randers Kommune til orientering.

c.c.: Randers Havn

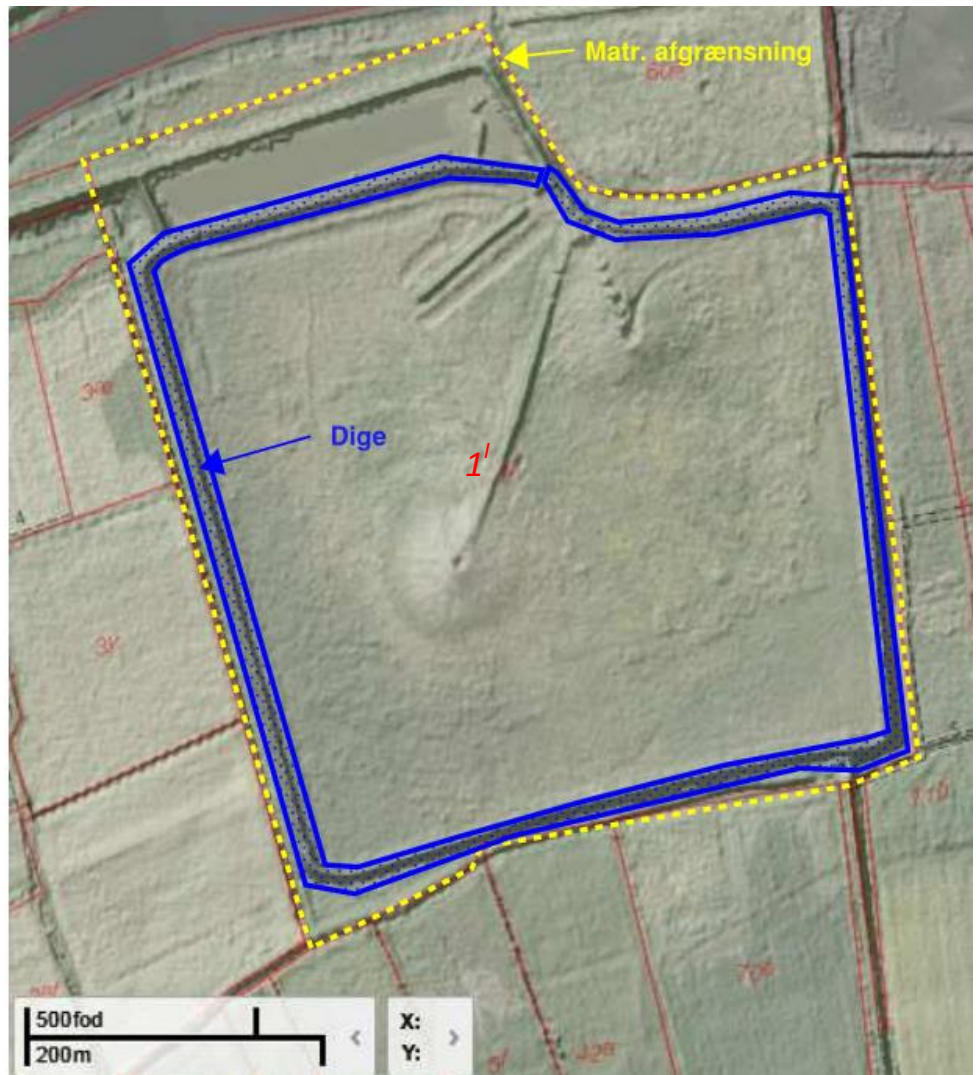
Bek. 669 – Godkendelsesbek. Bilag 3	Havbundssediment Depot Staantum Enge Randers Havn Ansøgning om forhøjelse af digekoter og opfyldningshøjde
<p>A. Oplysninger om ansøger og ejerforhold</p> <p>1) Ansøger</p> <p>2) Virksomheden</p> <p>3) Ejer</p> <p>4) Kontaktperson</p>	<p>Randers Havn, Kulholmsvej 1, 8930 Randers Ø.</p> <p>tlf. 86421057, fax: 86407181 mail@randershavn.dk</p> <p>Havbundssediment Depot Staantum Enge</p> <p>Stånum Enge, Kristrup Engvej</p> <p>CVR.: 73981328</p> <p>SE NR.: 73 98 13 28 P NR.: 100 335 79 77</p> <p>Matr.: Del af 22 g m.fl., Romalt by, Kristrup</p> <p>(som pkt. 1)</p> <p>Havnedirektør John Morgen tlf. 86421057, jm@randershavn.dk</p>
<p>B. Oplysninger om virksomhedens art</p> <p>5) Listebetegnelse</p> <p>6) Kort beskrivelse af det ansøgte projekt</p>	<p>HOVEDAKTIVITET: Bilag 1 pkt. 5.4: <i>Deponeringsanlæg, som defineret i artikel 2, litra g) i Rådets direktiv 1999/31/EF om deponering af affald²⁾, som modtager over 10 tons affald om dagen eller har en samlet kapacitet på over 25.000 tons, undtagen deponeringsanlæg til inert affald. (s)</i></p> <p>(Tidligere K 105 (i) <i>Deponeringsanlæg</i>)</p> <p><u>Nugældende miljøgodkendelse / Videreførelse af havbundssediment depotet:</u> Indledningsvist skal det bemærkes, at havbundssediment depot Staantum Enge i henhold til gældende miljøgodkendelse ("Afgørelse om overgangsplan og revurdering" – Miljøcenter Århus – 9. december 2009) er påbudt nedlukket. Det fremgår af afgørelsens afsnit 2.1 at Miljøstyrelsen dog kan acceptere fortsat deponering på anlægget, såfremt det på baggrund af en miljøkonsekvensvurdering kan afgøres, at anlægget kan fortsætte på reducerede vilkår (dvs. under "yderligere reducerede krav" til membran- og perkolatopsamlingsystemer).</p> <p>Randers Havn har tidligere fremsendt oplysninger til Miljøstyrelsen for nævnte miljøkonsekvensvurdering, og denne er p.t. under Miljøstyrelsens behandling.</p> <p>Nærværende ansøgning om forhøjelse af digekoter og deponeringskapacitet forudsætter, at Miljøstyrelsen vurderer, at anlægget kan videreføres med reducerede krav som beskrevet.</p> <p><u>Det ansøgte projekt:</u> I forbindelse med Randers Havns udvidelse og den almindelige drift er der behov for deponeringskapacitet til bortskaffelse af havbundssedimenter. Disse fremkommer som uddybningsmaterialer fra etablering af havneudvidelsen og som materialer fra den almindelige driftsoprensning hvert 4. i sejlrenden.</p> <p>Havbundssediment depot Staantum Enge indgår i den samlede planlægning for havnen, hvorfor anlæggets kapacitet er en vigtig factor. Manglende deponeringskapacitet er begrænsende for etableringen af havnens udvidelse og dermed for udviklingen af havnen.</p> <p>Nugældende miljøgodkendelse giver mulighed for opfyldning "til spulefeltets højdebegrænsning som er digekrone 3,5 over terræn" – dvs. ca. kote 3,5 m DVR.</p>

<p>7) Risikoen for større uheld med farlige stoffer</p> <p>8) Varighed</p>	<p>Af gældende lokalplan for området - lokalplan 580 – fremgår:</p> <p><i>"I den østlige del (det eksisterende spulefelt) hæves digerne til kote 5 og opfyldning sker til kote 4."</i></p> <p>For at forhindre overfladevand fra anlægget i at blive udledt til omgivelserne under den afsluttende opfyldning af anlægget med uddybningsmaterialer fra havneprojektet, samt af hensyn til opnåelse af den fornødne kapacitet for samme hhv. den i lokalplanen angivne opfyldningskote ansøges hermed om følgende:</p> <ul style="list-style-type: none"> • Forhøjelse af digekronen til kote 5,0 m DVR • Opfyldningshøjde til kote 4,0 m DVR <p>Ved forhøjelsen opnås en forøgelse af anlæggets samlede kapacitet på ca. 95.000 m³ og dets samlede restkapacitet vil da være ca. 272.100 m³</p> <p>Efter nedlukning af anlægget reduceres digehøjden til et niveau svarende til det nedlukkede deponeringsanlægs overflade.</p> <p>Randers Havn forventer, at havbundssediment depotet med den ansøgte kapacitetsforøgelse er fyldt op ved afslutningen af havneudvidelsesprojektets Etape I i 2017, hvorefter anlægget kan nedlukkes.</p> <p>Randers Havn vurderer, at da det ansøgte ikke indebærer en forøgelse af anlæggets areal eller ændringer af udledningsforhold mv., da vil det ansøgte ikke påvirke resultatet af miljøkonsekvensvurderingen.</p> <p>Hverken anlægget eller den ansøgte ændring heraf er omfattet af bekendtgørelse om kontrol med risikoen for større uheld med farlige stoffer</p> <p>Det ansøgte er en permanent ændring</p>
<p>C. Oplysninger om etablering</p> <p>9) Bygningsmæssig udvidelse</p> <p>10) Etableringsperiode</p>	<p>Ej relevant, idet der ikke bygges</p> <p>Ændringen forventes udført 2015-2016 og der forventes modtaget havbundssediment til deponering – uddybningsmaterialer fra havneudvidelsen i 1016 -17.</p>

D. Oplysninger om virksomhedens beliggenhed

11) Oversigtsplan

Kort over havbundssediment Depot Drastrup Kær



12) lokaliseringsovervejelser

Ej relevant

13) Virksomhedens daglige driftstid

Ændres ikke ved projektet

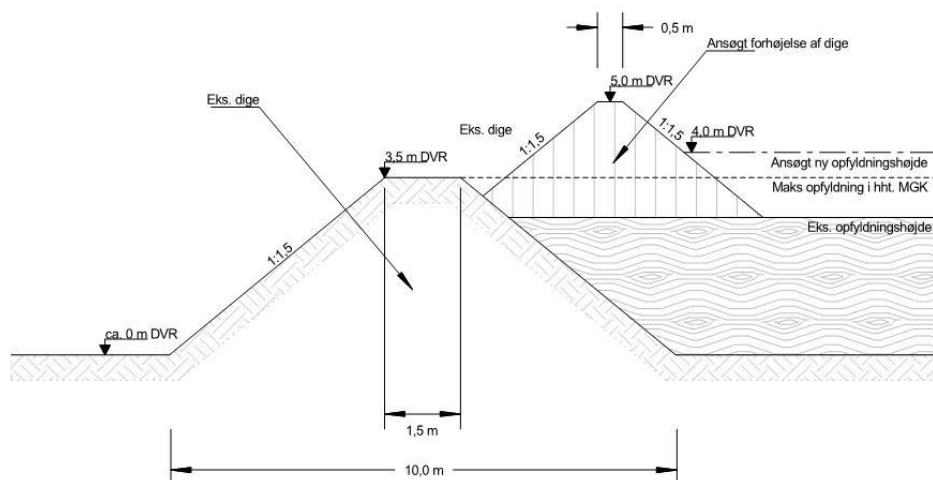
14) Til- og frakørselsforhold

Ændres ikke ved projektet

E. Tegninger over virksomhedens indretning

15) Tegninger

Udformningen af digeforhøjelsen er illustreret i nedenstående



F. Beskrivelse af virksomhedens produktion

16) – 20) | Virksomhedens produktion ændres ikke som følge af projektet

G. Oplysninger om valg af den bedste tilgængelige teknik (BAT)

21) | Den gældende deponeringsbekendtgørelse, hvorefter det eksisterende deponeringsanlæg er godkendt, anses for at være BAT for deponering. Herudover forefindes ikke BAT-referencer relevante for det ansøgte projekt.

H. Oplysninger om forurening og forureningsbegrænsende foranstaltninger

22) – 25) Luftforurening
 26) – 30) Spildevand
 31) – 33) Støj
 34) – 36) Affald
 37) Jord og grundvand

} Ændres ikke som følge af projektet

Forhøjelsen af digerne forventes etableret med indspulede materialer (havbundssediment). Da digeforhøjelsen etableres indenfor det eksisterende dige vil der ikke ske en forøgelse af risici for udledning af spulevand eller overfladevand til omgivelserne, og dermed ej heller være en forøget risiko for forurening af jord og grundvand. Se principskitse punkt E

38) Basistilstandsrapport | I forbindelse med projektet vil der ikke blive håndteret eller fremstillet farlige stoffer.

I. Forslag til vilkår og egenkontrol

39) Virksomhedens forslag | Det vurderes, at der ikke er behov for at ændre gældende vilkår eller egenkontrol.

J. Oplysninger om driftsforstyrrelser og uheld

40) – 42) | Ændres ikke som følge af projektet

K. Oplysninger i forbindelse med virksomhedens ophør.

43) | Dette er allerede reguleret i gældende miljøgodkendelse

L. Ikke-teknisk resume

44) Resume | Se ansøgningskrivelse

Basisoplysninger	Tekst
<p>Projektbeskrivelse (kan vedlægges)</p>	<p>Havbundssediment depot Stånum Enge: - forhøjelse af digekroner og af opfyldningshøjde:</p> <p><u>Det ansøgte projekt:</u> Randers Havns udvidelse og drift kræver at der er mulighed for at bortskaffe havbundssedimenter i form af uddybningsmaterialer fra etablering af havneudvidelsen og af materialer fra den almindelige driftsoprensning i sejlrenden.</p> <p>Havbundssediment depotet Staanum Enge indgår i planlægningen for havnen, idet anlægget er nødvendigt til deponering af havbundssedimenter fra uddybning fra etableringen af havneudvidelsen og fra driftsoprensning hvert 4. år fra sejlrenden. Uddybningsmaterialer fra etableringen af havneudvidelsen er i havneprojektet forudsat deponeret i Staanum Enge med planlagte udvidelser og i Paderup Enge – ligesom driftsoprensning fra havnens bassiner er forudsat deponeret i Paderup Enge. Anlæggenes deponeringskapacitet udgør derfor en kritisk faktor for realiseringen af udvidelsesprojektet for havnen.</p> <p>Nugældende miljøgodkendelse giver mulighed for opfyldning ”... til spulefeltets højdebegrænsning som er digekrone 3,5 over terræn” – dvs. ca. kote 3,5 m DVR.</p> <p>Af den gældende lokalplan 580 for området fremgår, at ” I den østlige del (det eksisterende spulefelt) hæves digerne til kote 5 og opfyldningen sker til kote 4.”</p> <p>For at forhindre overfladevand fra anlægget i at blive udledt til omgivelserne under den afsluttende opfyldning med uddybningsmaterialer, samt af hensyn til opnåelse af den fornødne kapacitet for samme hhv. den i lokalplanen angivne opfyldningskote ansøges hermed om følgende:</p> <ul style="list-style-type: none"> • Forhøjelse af digekronen til kote 5,0 m DVR • Forøgelse af opfyldningshøjde til kote 4,0 m DVR <p>Ved forhøjelsen opnås en forøgelse af anlæggets samlede kapacitet på ca. 95.000 m³ og dets samlede restkapacitet vil da være ca. 272.100 m³</p> <p>Efter nedlukning af anlægget reduceres digehøjden til et niveau svarende til det nedlukkede deponeringsanlægs overflade.</p> <p>Randers Havn forventer, at anlægget med den ansøgte kapacitetsforøgelse er fyldt op ved afslutningen af havneudvidelsesprojektets Etape I i 2017, hvorefter anlægget kan nedlukkes.</p>

Navn, adresse, telefonnr. og e-mail på bygherre	Randers Havn, Kulholmsvej 1, 8930 Randers Ø. Havnedirektør John Morgen tlf. 86421057, jm@randershavn.dk
Navn, adresse, telefonnr. og e-mail på kontaktperson	COWI, Havneparken 1, 7100 Vejle. Tine Hauge Kyed, tlf. 56406478, tuj@cowi.dk
Projektets adresse, matr. nr. og ejerlav	Stånum Enge, Kristrup Engvej 62a, Romalt By, Kristrup, Randers Kommune - (Areal: 214.075 m²) samt 22k, Romalt By, Kristrup, Randers Kommune - (Areal: 65.529 m²)



Projektet berører følgende kommune eller kommuner (omfatter såvel den eller de kommuner, som projektet er placeret i, som den eller de kommuner, hvis miljø kan tænkes påvirket af projektet)

Randers Kommune

Oversigtskort i målestok 1:50.000	Se bilag 1		
Kortbilag i målestok 1:10.000 eller 1:5.000 med indtegning af anlægget og projektet (vedlægges dog ikke for strækingsanlæg)	Se bilag 2		
Forholdet til VVM reglerne	Ja	Nej	
Er projektet opført på bilag 1 til denne bekendtgørelse		X	Hvis ja, er der obligatorisk VVM-pligtigt. Angiv punktet på bilag 1:
Er projektet opført på bilag 2 til denne bekendtgørelse	X		Hvis ja, angiv punktet på bilag 2. Punkt 12b) Anlæg til bortskaffelse af affald

Projektets karakteristika	Tekst
<p>1. Hvis bygherren ikke er ejer af de arealer, som projektet omfatter angives navn og adresse på de eller den pågældende ejer, matr. nr. og ejerlav</p>	<p>Bygherre er ejer.</p>
<p>2. Arealanvendelse efter projektets realisering</p> <p style="padding-left: 40px;">Det fremtidige samlede bebyggede areal i m²</p> <p style="padding-left: 40px;">Det fremtidige samlede befæstede areal i m²</p>	<p>Matriklen bebygges ikke og der etableres ikke befæstede arealer.</p>
<p>3. Projektets areal og volumenmæssige udformning</p> <p>Er der behov for grundvandssænkning i forbindelse med projektet og i givet fald hvor meget i m</p> <p style="padding-left: 40px;">Projektets samlede grundareal angivet i ha eller m²</p> <p style="padding-left: 40px;">Projektets bebyggede areal i m²</p> <p style="padding-left: 40px;">Projektets nye befæstede areal i m²</p> <p style="padding-left: 40px;">Projektets samlede bygningsmasse i m³</p> <p style="padding-left: 40px;">Projektets maksimale bygningshøjde i m</p>	<p>Nej</p> <p>Matriklen er har et areal på 214.075 m² + 65.529 m²= 279.604 m² (Miljøportalen) - hvilket ikke ændres ved det ansøgte</p> <p>Der påtænkes ikke opført bygninger.</p> <p>Der etableres ikke befæstede arealer.</p> <p>Der påtænkes ikke opført bygninger.</p> <p>Der påtænkes ikke opført bygninger.</p>
<p>4. Projektets behov for råstoffer i anlægsperioden</p> <p style="padding-left: 40px;">Råstofforbrug i anlægsperioden på type og mængde:</p> <p style="padding-left: 80px;">Vand- mængde i anlægsperioden</p> <p style="padding-left: 40px;">Affaldstype og mængder i anlægsperioden</p> <p style="padding-left: 40px;">Spildevand – mængde og type i anlægsperioden</p> <p style="padding-left: 40px;">Håndtering af regnvand i anlægsperioden</p> <p style="padding-left: 40px;">Anlægsperioden angivet som mm/åå – mm/åå</p>	<p>Der forventes ikke tilført råstoffer til forhøjelse af eksisterende diger, da indspulet sediment fra sulefeltet benyttes hertil</p> <p>Der anvendes ikke vand til etableringen af digeforhøjelserne.</p> <p>Der genereres ikke affald ved etableringen af digeforhøjelserne, andet end driftsaffald fra entreprenørmaskiner (oliefiltre).</p> <p>Der genereres ikke spildevand ved etableringen af digeforhøjelserne.</p> <p>Regnvand nedsives</p> <p>Ult. 2015 – medio 2016</p>

Projektets karakteristika	Tekst
<p>5. Projektets kapacitet for så vidt angår flow ind og ud samt angivelse af placering og opbevaring på kortbilag af råstoffet/produktet i driftsfasen:</p> <p style="padding-left: 40px;">Råstoffer – type og mængde i driftsfasen</p> <p style="padding-left: 80px;">Mellemprodukter – type og mængde i driftsfasen</p> <p style="padding-left: 40px;">Færdigvarer – type og mængde i driftsfasen</p> <p style="padding-left: 80px;">Vand – mængde i driftsfasen</p>	<p>Kortbilag er ikke relevant</p> <p>Der forventes ikke tilført råvarer ude fra</p> <p>Ej relevant</p> <p>Ej relevant</p> <p>Intet forbrug</p>
<p>6. Affaldstype og mængder, som følge af projektet i driftsfasen:</p> <p style="padding-left: 40px;">Farligt affald:</p> <p style="padding-left: 40px;">Andet affald:</p> <p style="padding-left: 40px;">Spildevand til renselanlæg:</p> <p style="padding-left: 40px;">Spildevand med direkte udledning til vandløb, sø, hav:</p> <p style="padding-left: 80px;">Håndtering af regnvand:</p>	<p>Der er som hidtil fra virksomheden ikke en affaldsproduktion – det ansøgte ændrer ikke på dette forhold.</p> <p>Ej relevant</p> <p>Alt vand (spulevand og regnvand) på virksomheden nedsives gennem spulefeltets bund som hidtil. Det ansøgte ændrer ikke på dette</p>

Projektets karakteristika	Ja	Nej	Tekst
7. Forudsætter projektet etablering af selvstændig vandforsyning?		X	
8. Er anlægget eller dele af anlægget omfattet af standardvilkår? se http://www.mst.dk/Virksomhed_og_myndighed/Industri/Godkendelse+af+listevirksomheder/Branchebilag/		X	Hvis "ja" angiv hvilke. Hvis "nej" gå til punkt 10
9. Vil anlægget kunne overholde alle de angivne standardvilkår?	Ej relevant	Ej relevant	Hvis "nej" angives og begrundes hvilke vilkår, der ikke vil kunne overholdes.
10. Er anlægget eller dele af anlægget omfattet af BREF-dokumenter? Se - http://www.mst.dk/Virksomhed_og_myndighed/Industri/BAT-+bedst+tilgaengelige+teknik/		X	Hvis "ja" angiv hvilke. Hvis "nej" gå til pkt. 12. Der forefindes ikke BREF-notat for deponeringsanlæg. Forhøjelsen af digerene er etableret ift. deponeringsbekendtgørelsen og vejledning for miljøkonsekvensvurderinger for spulefelter.
11. Vil anlægget kunne overholde de angivne BREF-dokumenter?	Ej relevant	Ej relevant	Hvis "nej" angives og begrundes hvilke BREF-dokumenter, der ikke vil kunne overholdes.
12. Er anlægget eller dele af anlægget omfattet af BAT-konklusioner? Se		X	Hvis "ja" angiv hvilke. Hvis "nej" gå til punkt 14.

- http://www.mst.dk/Virksomhed_og_myndighed/Industri/BAT-+bedst+tilgaengelige+teknik/			Indretning af spulefelter reguleres gennem deponeringsbekendtgørelsen og vejledning for miljøkonsekvensvurderinger for spulefelter.
---	--	--	---

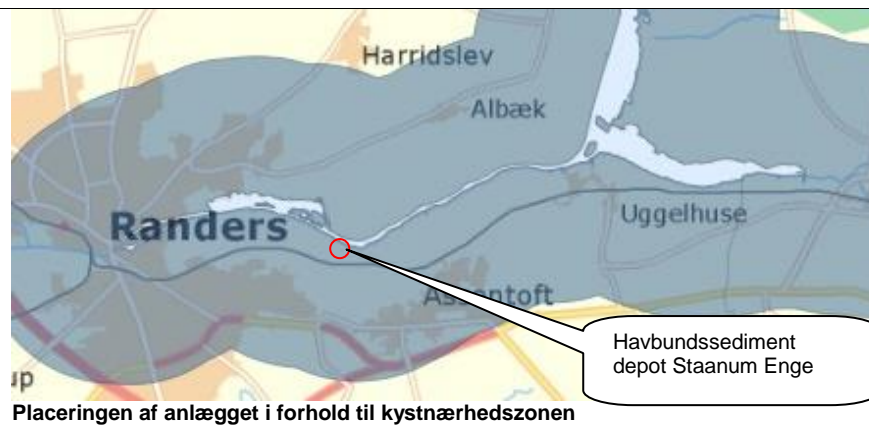
Projektets karakteristika	Ja	Nej	Tekst
13. Vil anlægget kunne overholde de angivne BAT-konklusioner?	Ej relevant	Ej relevant	Hvis "nej" angives og begrundes hvilke BAT-konklusioner, der ikke vil kunne overholdes.
14. Er projektet omfattet af en eller flere af Miljøstyrelsens vejledninger eller bekendtgørelser om støj? Se http://www.mst.dk/Virksomhed_og_myndighed/Stoej/regler_vejledninger/Oversigt_vejledninger/vejledningeroganvisninger.htm	X		Hvis "ja" angives navn og nr. på den eller de pågældende vejledninger eller bekendtgørelser. Miljøstyrelsens vejledning nr. 5/1984 Ekstern støj fra virksomheder Miljøstyrelsens vejledning nr. 5 1993 Beregning af ekstern støj fra virksomheder Hvis "nej" gå til pkt. 17.
15. Vil anlægsarbejdet kunne overholde de vejledende grænseværdier for støj og vibrationer? Se ovenfor	X		Hvis "nej" angives overskridelsens omfang og begrundelse for overskridelsen
16. Vil det samlede anlæg, når projektet er udført, kunne overholde de vejledende grænseværdier for støj og vibrationer? Se ovenfor.	X		Hvis "nej" angives overskridelsens omfang og begrundelse for overskridelsen
17. Er projektet omfattet Miljøstyrelsens vejledninger, regler og bekendtgørelser om luftforurening? Se http://www.mst.dk/Virksomhed_og_myndighed/Luft/Luftforurening_fra_virksomheder/luft_fra_virksomheder/vejledninger_og_bekendtgørelser/Vejledninger_og_bekendtgørelser.htm	X		Hvis "ja" angives navn og nr. på den eller de pågældende vejledninger, regler eller bekendtgørelser. Miljøstyrelsens Vejledning nr. 4 1985, Begrænsning af lugtgener fra virksomheder Hvis "nej" gå til pkt. 20.
18. Vil anlægsarbejdet kunne overholde de vejledende grænseværdier for luftforurening? Se ovenfor.	X	Ej relevant	Hvis "Nej" angives overskridelsens omfang og begrundelse for overskridelsen. Forventes ikke at give lugtgener i omgivelserne – jf. erfaringer fra den hidtidige drift
19. Vil det samlede anlæg kunne overholde de vejledende grænseværdier for luftforurening? Se ovenfor	X	Ej relevant	Hvis "Nej" angives overskridelsens omfang og begrundelse for overskridelsen. Forventes ikke at give lugtgener i omgivelserne – jf. erfaringer fra den hidtidige drift
20. Vil projektet give anledning til støvgener eller øgede støvgener			Hvis "ja" angives omfang og forventet udbredelse.
- I anlægsperioden?		X	Støv emission imødegås ved vanding og afdækning
- I driftsfasen?		X	Ikke aktuelt

Projektets karakteristika	Ja	Nej	Tekst
21. Vil projektet give anledning til lugtgener eller øgede lugtgener - I anlægsperioden? - I driftsfasen?		X X	Hvis "ja" angives omfang og forventet udbredelse.
22. Vil anlægget som følge af projektet have behov for belysning som i aften og nattetimer vil kunne oplyse naboarealer og omgivelserne. - I anlægsperioden? - I driftsfasen?		X X	Hvis "ja" angives og begrundes omfanget.
23. Er anlægget omfattet af risikobekendtgørelsen, jf. bekendtgørelse om kontrol med risikoen for større uheld med farlige stoffer nr. 1666 af 14. december 2006? https://www.retsinformation.dk/Forms/R0710.aspx?id=13011		X	

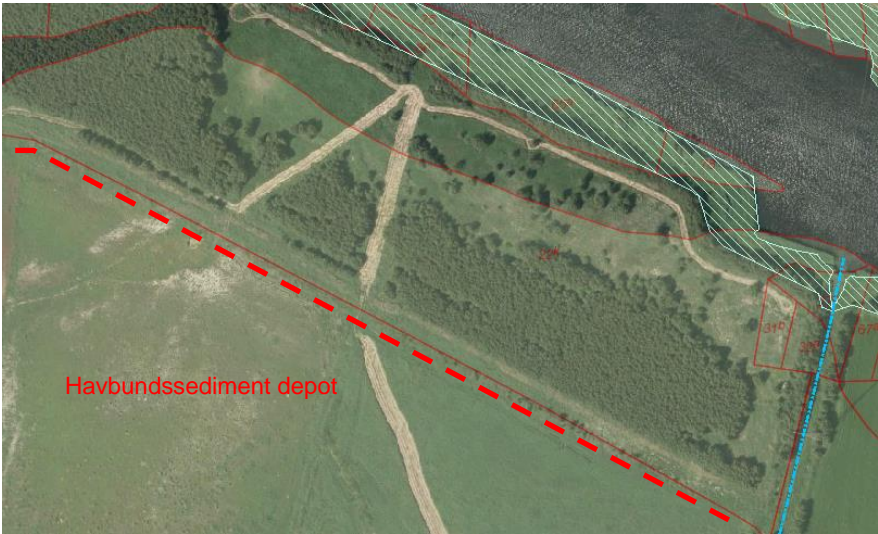
Projektets placering	Ja	Nej	Tekst
24. Kan projektet rummes inden for lokalplanens generelle formål? se http://kort.plansystem.dk/searchlist.html	X		Hvis "ja", angiv hvilke: Lokalplan 580 Spulefelt Romalt Enge omfatter forhøjelse af digekrone og opfyldningshøjder for at skabe plads til uddybningsmaterialer fra havneudvidelsen – jf. planens s. 4
25. Forudsætter projektet dispensation fra gældende bygge- og beskyttelseslinjer? Se http://arealinformation.miljoportal.dk/distribution/		X	Hvis "ja" angiv hvilke:
26. Indebærer projektet behov for at begrænse anvendelsen af naboarealer?		X	
27. Vil projektet kunne udgøre en hindring for anvendelsen af udlagte råstofområder? Se http://arealinformation.miljoportal.dk/distribution/		X	

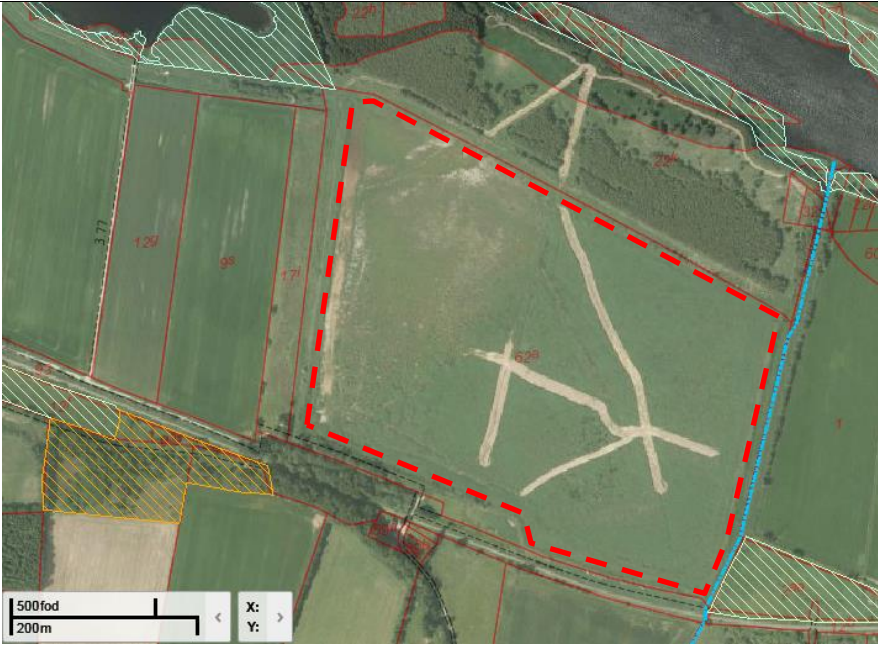
28. Er projektet tænkt placeret indenfor kystnærhedszonen? Se <http://arealinformation.miljoportal.dk/distribution/>

x



Placeringen af anlægget i forhold til kystnærhedszonen

Projektets placering	Ja	Nej	Tekst
<p>29. Forudsætter projektet rydning af skov? (skov er et bevokset areal med træer, som danner eller indenfor et rimeligt tidsrum ville danne sluttet skov af højstammede træer, og arealet er større end ½ ha og mere end 20 m bredt.)</p>		X	 <p style="text-align: center;">- - - - - Digets placering og afgrænsning af havbundssediment depotet</p>
<p>30. Vil projektet være i strid med eller til hinder for realiseringen af en rejst fredningssag? Se http://arealinformation.miljoportal.dk/distribution/</p>			<p>Der findes ikke oplysninger om fredningssager på http://arealinformation.miljoportal.dk/distribution/</p>
<p>31. Afstanden fra projektet i luftlinje til nærmeste beskyttede naturtype i henhold til naturbeskyttelseslovens § 3? Se http://arealinformation.miljoportal.dk/distribution/</p>			<p>Der er beskyttet strandeng lige op af projektområdet vestlige afgrænsning.</p> <p>Der er beskyttede vandløb langs projektområdets østlige matrikel skel.</p> <p>Der er beskyttet overdrev 40 m syd for projektområdets sydvestlige hjørne.</p>

			 <p>500fod 200m</p> <p>X: > Y: ></p> <p>--- Digets placering</p>
<p>32. Rummer § 3 området beskyttede arter og i givet fald hvilke? Se http://arealinformation.miljoportal.dk/distribution/</p>		X	Der er ikke påvist artsfund.
<p>33. Afstanden fra projektet i luftlinje til nærmeste fredede område. Se http://arealinformation.miljoportal.dk/distribution/</p>			Nærmeste fredede område er ved Støvring beliggende ca. 6 km nordvest for projektområdet
<p>34. Afstanden fra projektet i luftlinje til nærmeste Habitatområde (Natura 2000 områder, fuglebeskyttelsesområder og Ramsarområder). Se http://arealinformation.miljoportal.dk/distribution/</p>			Nærmeste Natura 2000 områder, fuglebeskyttelsesområder og Ramsarområder er et EF-habitatområde beliggende ca. 6,4 km øst-nordøst for projektområdet.
<p>35. Vil det samlede anlæg som følge af projektet kunne overholde kvalitetskravene for vandområder og krav til udledning af forurenende stoffer til vandløb, søer eller havet, jf. bekendtgørelse nr. 1022 af 25. august 2010 https://www.retsinformation.dk/Forms/R0710.aspx?id=132956 og bekendtgørelse nr. 1339 af 21. december 2011? https://www.retsinformation.dk/Forms/R0710.aspx?id=139396 samt kvalitetsmålsætningen i vandplanen? Se http://www.naturstyrelsen.dk/Vandet/Vandplaner/Offentlig_hoering/</p>	X		<p>Grundlaget for godkendelsen af videreførelsen af spulefeltet er baseret på en miljøkonsekvensvurdering fra nov. 2011 jf. Overgangsplan og revurdering fra dec. 2009.</p> <p>Projektet ift. til forhøjelsen af digerne og den forøgede opfyldningshøjde vurderes ikke at medføre en ændring af denne miljøkonsekvensvurdering.</p>

36. Er projektet placeret i et område med særlige drikkevandinteresser? Se http://arealinformation.miljoportal.dk/distribution/		X	Nærmeste OSD er beliggende ca. 1,5 km syd for projektområdet.
37. Er projektet placeret i et område med registreret jordforurening? Se http://arealinformation.miljoportal.dk/distribution/		X	

Projektets placering	Ja	Nej	Tekst
38. Er der andre lignende anlæg eller aktiviteter i området, der sammen med det ansøgte må forventes at kunne medføre en øget samlet påvirkning af miljøet (Kumulative forhold)?		X	
39. Vil den forventede miljøpåvirkning kunne berøre nabolande?		X	
40. En beskrivelse af de påtænkte foranstaltninger med henblik på at undgå, forebygge eller begrænse væsentlige skadelige virkninger for miljøet?			<p>Forhøjelsen af de eksisterende diger gennemføres som en sikring mod direkte udledning af vand og havbundssedimenter til omgivelserne ved fortsatte drift af spulefeltet.</p> <p>Det vurderes her ud over ikke nødvendigt at gennemføre andre foranstaltninger.</p>

41. Undertegnede erklærer herved på tro og love rigtigheden af ovenstående oplysninger.



Dato: 18. januar 2015

Bygherre/anmelder: _____
Steen Stentsøe, COWI A/S på vegne af Randers Havn

Vejledning

Skemaet udfyldes af bygherren eller dennes rådgiver baseret på bygherrens viden om eget projekt sammenholdt med de oplysninger og vejledninger, der henvises til via skemaet link. Det forudsættes således, at bygherren eller dennes rådgiver er fortrolig med den miljølovgivning som projektet omfattes af. Bygherren skal ikke gennem præcise beregninger angive projektets forventede påvirkninger, men alene tage stilling til overholdelsen af vejledende grænseværdier, og angivne miljøforhold baseret på de oplysninger, der kan hentes på de angivne offentlige hjemmesider.

Farverne "rød/gul/grøn" angiver., hvorvidt det pågældende tema kan antages at kunne medføre, at projektet vurderes at kunne påvirke miljøet væsentligt og dermed være VVM-pligtigt. "Rød" angiver en stor sandsynlighed for VVM-pligt og "grøn" en minimal sandsynlighed for VVM-pligt. Hvis feltet er sort, kan spørgsmålet ikke besvares med ja eller nej. VVM-pligten afgøres dog af VVM-myndigheden. I de fleste tilfælde vil kommunen være VVM-myndighed.



Baggrundskort og Matrikelkort

Geodatastyrelsen har ophavsret til styrelsens ydelser og dermed anvendte kort fra GST. Det er i strid med ophavsretsloven at videregive kort fra GST og at anvende det i forretningsmæssige eller kommercielle sammenhænge.

Ortofoto fra COWI

COWI har den fulde ophavsret til de ortofotos (DDO@land), der vises som baggrundskort. Det er kun tilladt at tage kopier eller udprinte ortofotos (DDO@land) til dit eget private brug indenfor husstanden, eller hvis din institution har købt brugsrettigheder hos COWI. Øvrig kommerciel anvendelse er ikke tilladt og vil kunne retsforfølges.



BILAG 1

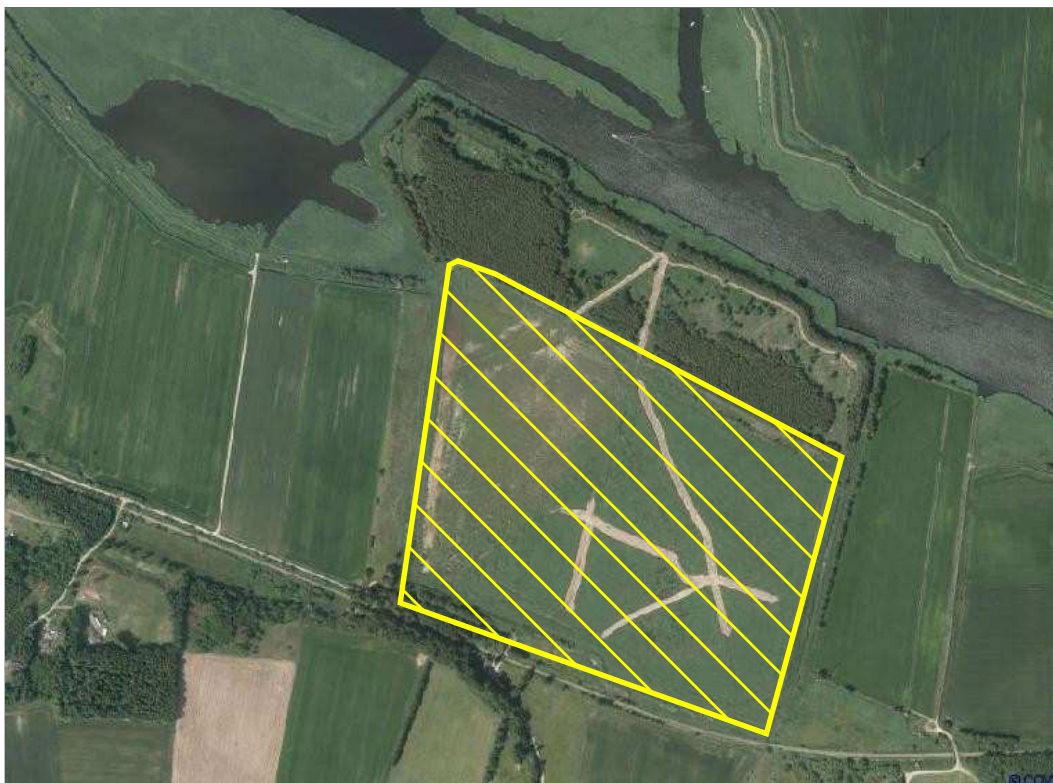
Miljøministeriet

Målførhold

1:50000

Dato

09-12-2014



Ortofoto sommer 2012

Stånum Enge

Baggrundskort + Matrikelkort

KMS har ophavsret til styrelsens ydelser og dermed anvendte kort fra KMS. Det er i strid med ophavsretsloven at videregive kort fra KMS og at anvende det i forretningsmæssige eller kommercielle sammenhænge.

Ortofoto (DDO@land)

COWI har den fulde ophavsret til de ortofotos (DDO@land), der vises som baggrundskort. Det er kun tilladt at tage kopier eller udprinte ortofotos (DDO@land) til dit eget private brug indenfor husstanden, eller hvis den instutiuon du er ansæt i har købt brugsrettigheder hos COWI. Øvrig kommerciel anvendelse er ikke tilladt og vil kunne retsforfølges.