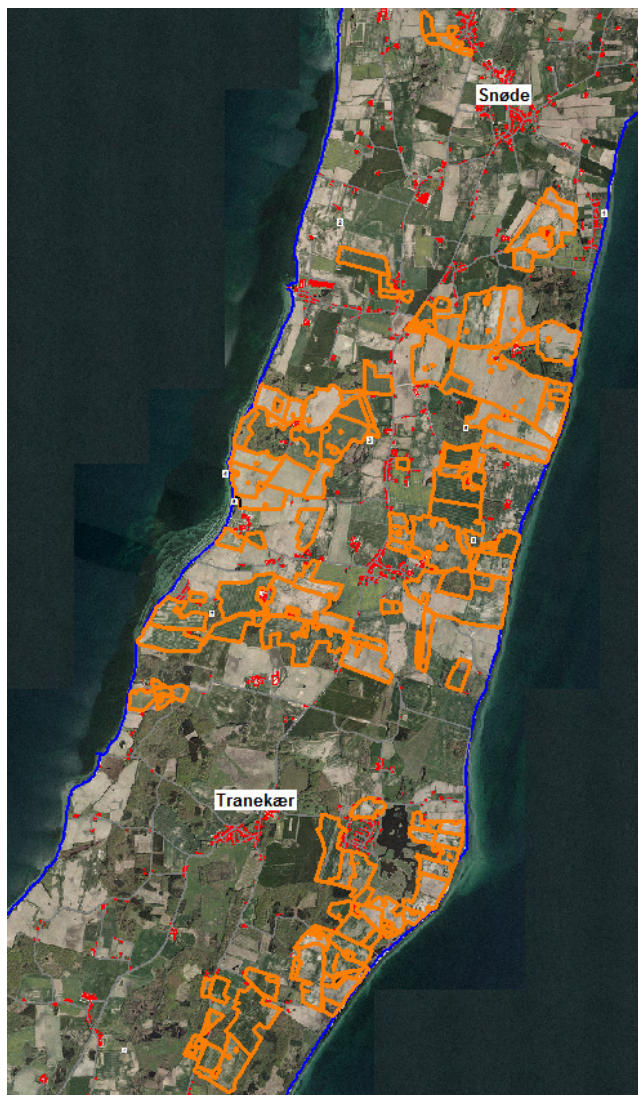

Tillæg nr. 1 til miljøgodkendelse af dyrkningsarealerne tilhørende Rubenlund Agro A/S Korsvej 3, 5953 Tranekær



Godkendelsen omfatter:	Ejede og forpagtede udbringningsarealer
Adresse:	Korsvej 3, 5953 Tranekær
Godkendelsen er meddelt til:	Ulrik Bremholm, Rubenlund Agro A/S
Grundejer:	Ulrik Bremholm, Korsvej 3, 5953 Tranekær
CVR/P:	28864353
Konsulent for ansøger:	Tine Marquard Zimmermann, Patriotisk Selskab
Godkendelse udarbejdet af:	Lene Lind, Svendborg Kommune
Journal nr.	15/4526

Ulrik Bremholm
Rubenlund Agro A/S
Korsvej 3
5953 Tranekær

Sendt til: ulrik@bremholm.dk

Kultur, Erhverv og Udvikling
Erhverv, Bolig og Natur
Natur og Klima
Svendborgvej 135
5762 Vester Skerninge

Tlf. 62 23 30 00

Tillægsgodkendelse efter husdyrgodkendelseslovens kapitel 3:

Arealerne er allerede omfattet af miljøgodkendelse givet af Svendborg Kommune den 21. december 2012. Denne tillægsgodkendelse omfatter en forøgelse af arealerne og en øget mængde udbragt organisk gødning.

Godkendelsen er givet på de vilkår, der er angivet under "Afgørelse".

Dato: 6. oktober 2016

Godkendt:



Lene Juncher Lind
Biolog

Annonceret den 6. oktober 2016.

Klagefristen udløber den 3. november 2016.

Søgsmålsfristen udløber den 6. april 2017.

Revurderes inden den 6. oktober 2024.

Resumé

Svendborg Kommune meddeler hermed tillæg til miljøgodkendelse til ejede og forpagtede dyrkningsarealer tilhørende Korsvej 3, som pt. ejes af Ulrik Bremholm, Korsvej 3, 5953 Tranekær. Herefter kan der på de i alt 1.498ha jord udbringes husdyrgødning op til 2.078,5 dyreenheder (DE).

Der må således udbringes op til 1,39 DE/ha. Desuden kan der udbringes anden organisk gødning uden indhold af N, og med maksimalt 1.455 kg P.

Arealerne modtager på godkendelsestidspunktet husdyrgødning fra en minkproduktion på Ennebøllevej 15, 5953 Tranekær, en svineproduktion på Nedergårdsvej 10, 5953 Tranekær, samt fra ansøgers egne svineproduktioner i Tranekær-området.

Godkendelsen indeholder vilkår om, at der skal etableres et frøgræssædskifte med mindst 10 % frøgræs og højst 10 % ærter. Dette vilkår skal være opfyldt dels på bedriftsniveau og dels inden for de marker, der ligger inden for nitratfølsomme indvindingsområder.

Desuden har ansøger alt efter mængde og type af udbragt husdyrgødning valgt at etablere ekstra efterafgrøder eller reducere bedriftens kvælstofkvote. Etablering af efterafgrøder eller reduktion i kvælstofkvoten skal også etableres på såvel bedriftsniveau som på markniveau på de marker, der ligger inden for nitratfølsomme indvindingsområder.

Vilkårene er stillet for at reducere udvaskningen af kvælstof til Det Sydfynske Øhav, samt reducere nitratindholdet i grundvandet.

På baggrund af de stillede vilkår vurderer Svendborg Kommune, at det sikres, at miljøet og omgivelserne ikke påvirkes væsentligt ved udbringning af husdyrgødning på de godkendte arealer.

Indholdsfortegnelse

Resumé	3
Indholdsfortegnelse	4
Indledning	5
Svendborg Kommunes afgørelse	6
<i>Lovgrundlag</i>	6
<i>Afgørelse med vilkår</i>	7
Drift af arealerne	7
Sædskifte	8
Egenkontrol og dokumentation	9
<i>Generelle forhold</i>	9
Ændringer og udvidelser	9
Underretningspligt	9
<i>Retsbeskyttelse</i>	10
<i>Revurdering af godkendelse</i>	10
<i>Klagevejledning</i>	10
<i>Søgsmål</i>	12
Miljøteknisk redegørelse	13
<i>Ansøger og ejerforhold</i>	13
<i>Forurening og gener fra husdyrbrugets arealer</i>	14
Drift af ejendommens arealer	16
Sædskifte	19
Påvirkning af naturområder	20
Påvirkning af arter med særligt strenge beskyttelseskrav (bilag IV-arter)	26
Påvirkning af søer og vandløb	27
Kvælstof og fosfor til fjord og hav	27
Påvirkning af grundvand	28
<i>Bedste tilgængelige teknologi (BAT)</i>	32
<i>Egenkontrol</i>	32
<i>Konklusion</i>	32
<i>Beskrivelse af eventuelle hørings svar, og vurdering</i>	32
BILAG 1. Oversigtskort over udspretningsarealer	33
BILAG 2. Beskrivelse af oplande og internationale beskyttelsesområder	36
BILAG 3. Samlet liste med vilkår, som er gældende for husdyrbruget efter denne tillægsgodkendelse	44
Drift af arealerne	44
Sædskifte	44
Påvirkning af naturområder	46
Egenkontrol og dokumentation	46

Indledning

Svendborg Kommune har via ansøgers konsulent ved Patriotisk Selskab den 18. februar 2015 modtaget en ansøgning om tillæg til miljøgodkendelse af dyrkningsarealerne tilhørende Korsvej 3, 5953 Tranekær.

Ansøgningen er indsendt af Ulrik Bremholm, Korsvej 3, 5953 Tranekær, som ejer og forpagter arealerne. Dyrkningsarealerne omfatter i alt 1.498 ha. Beliggenheden af arealerne fremgår af figur 1-3 jf. bilag 1.

Denne godkendelse er det 1. tillæg til Svendborg Kommunes miljøgodkendelse af dyrkningsarealerne tilhørende Korsvej 3, der blev givet den 21. december 2012.

Baggrunden for ansøgningen om tillæg til miljøgodkendelse er, at ansøger ønsker at forøge den udbragte mængde organisk gødning. Desuden er udbringningsarealet forøget fra 1.329,5 ha til 1.498 ha.

Baggrunden for ansøgningen er, at ansøger ønsker at modtage husdyrgødning fra en minkproduktion på Ennebøllevvej 15, 5953 Tranekær. Svendborg Kommune godkendte husdyrbruget på Ennebøllevvej 15 i § 11-godkendelse den 3. juni 2010, og i 1. tillæg til miljøgodkendelsen den 6. august 2014.

Denne godkendelse er opdelt i 2 dele. Første del er Svendborg Kommunes afgørelse, som indeholder vilkårene for godkendelsen. Anden del er en miljøteknisk redegørelse, som danner grundlag for de opstillede vilkår i godkendelsen. Derudover er der vedhæftet en række bilag, herunder kortbilag, samt et bilag med alle gældende vilkår efter meddelelse af denne tillægsgodkendelse.

Der er i forbindelse med sagsbehandlingen gennemført en partshøring af bortforpagtere og leverandører af husdyrgødning, og et udkast til miljøgodkendelse har været forelagt ansøger. Ansøger har indsendt bemærkninger til udkastet til miljøgodkendelse, og disse er indarbejdet i godkendelsen, hvor Svendborg Kommune har fundet det relevant. Der er ikke indgået yderligere bemærkninger.

Svendborg Kommunes afgørelse

Lovgrundlag

Husdyrgodkendelsesloven - Bekendtgørelse af lov om miljøgodkendelse m.v. af husdyrbrug, LBK nr. 0442 af 13. maj 2016

Dyrkningsarealerne tilhørende Korsvej 3, 5953 Tranekær godkendes efter § 16 i husdyrgodkendelsesloven.

Som følge af samarbejdsaftaler mellem Langeland og Svendborg Kommuner er det Svendborg Kommune, der administrerer husdyrgodkendelsesloven for husdyrbrug på Langeland.

Svendborg Kommune godkender og fører tilsyn med miljøforhold vedr. arealerne.

Svendborg Kommune skal i forbindelse med godkendelsen sikre, at ansøger har truffet de nødvendige foranstaltninger til at forebygge og begrænse forureningen vha. den bedst tilgængelige teknologi (BAT). Desuden skal det sikres, at arealerne kan drives, så det er foreneligt med hensynet til omgivelserne.

Husdyrgodkendelsesbekendtgørelsen - Bekendtgørelse om tilladelse og godkendelse mv. af husdyrbrug, BEK nr. 44 af 11. januar 2016

Bekendtgørelsen fastsætter regler om tilladelse og godkendelse af husdyrbrug efter kap. 3 i husdyrgodkendelsesloven.

Desuden sætter bekendtgørelsen bl.a. regler for udskiftning af udbringningsarealer, og regler for revurdering af godkendelser af husdyrbrug.

Husdyrgødningsbekendtgørelsen - Bekendtgørelse om husdyrbrug og dyrehold for mere end 3 dyreenheder, husdyrgødning, ensilage m.v., BEK nr. 1318 af 26. november 2015

Bekendtgørelsen fastsætter bl.a. regler om dyreenhedsberegningerne.

Afgørelse med vilkår

Svendborg Kommune godkender hermed i henhold til § 16 i husdyrgodkendelsesloven dyrkningsarealerne til Korsvej 3, 5953 Tranekær.

Tillægsgodkendelsen omfatter alle ejendommens arealer og meddeles til Rubenlund Agro A/S, Korsvej 3, 5953 Tranekær. Det er pt. Ulrik Bremholm, der er ansvarlig for, at arealerne drives i overensstemmelse med denne godkendelse.

Hvis der i 3 på hinanden følgende år har været tilført mindre end halvdelen af den tilladte mængde husdyrgødning, bortfalder den del af godkendelsen, der ikke har været udnyttet.

Svendborg Kommune har med godkendelsen afgjort, at driften af arealerne ikke medfører en væsentlig virkning på miljøet.

Som følge af denne tillægsgodkendelse bortfalder vilkår 1, 4, 5, 6 og 9 i miljøgodkendelsen af 21. december 2012. Ansøger er i forbindelse med 3 ugers høring af kommunens udkast til afgørelsen blevet informeret om dette, og har i den sammenhæng frasagt sig retten til 8 års retsbeskyttelse på disse vilkår.

En komplet liste over alle de gældende vilkår for bedriften fremgår af bilag 3 i denne tillægsgodkendelse.

Tillægsgodkendelsen gives på baggrund af de oplysninger, som ansøger har sendt frem, den miljøtekniske redegørelse og på følgende vilkår:

Drift af arealerne

1. Der må hvert planår (1/8-31/7) maksimalt udbringes husdyrgødning på bedriftens ejede og forpagtede nettoarealer svarende til ét af følgende fire alternativer:

Alternativ	Minkgylle DE	Blandet gylle DE	Svinegylle DE	Forarbejdet husdyrgødning (rejectvæske) DE	Forarbejdet husdyrgødning (fiber) DE	Dyre-enheder
1	233,30	1.204,08	-	489,00	144,00	2.070,38
2	233,30	1.035,69	-	489,00	144,00	1.901,99
3	241,37	1.204,09	-	489,00	144,00	2.078,46
4	233,30	-	867,29	489,00	144,00	1.733,59

Den forarbejdede husdyrgødning skal have en udnyttelsesprocent på mindst 82 % for rejectvæsken og mindst 25 % for fiberfraktionen (gælder for alle 4 alternativer). Den blandede gylle skal have en udnyttelsesprocent på mindst 66,6 % for alternativ 1 og 3 og mindst 70,1 % for alternativ 2.

Sædskiye

2. Der skal til hvert af de 4 alternativer jf. vilkår 1 etableres et sædskiye på følgende måde:

Alternativ	Frøgræs (S6)	Ekstra efterafgrøder	Reduktion i bedriftens N-kvote
1	Ja	13 %	-
2	Ja	8 %	-
3	Ja	-	8 %
4	Ja	5 %	-

Frøgræssædskiye (S6) skal mindst indeholde 10 % frøgræs og maksimalt 10 % ærter.

De ekstra efterafgrøder er ud over det til enhver tid gældende generelle krav om efterafgrøder, uanset om det generelle krav opfyldes vha. andre virkemidler i henhold til NaturErhvervstyrelsens regler eller overføres til andre år. De samme generelle regler, som gælder for de lovpligtige efterafgrøder, skal også følges for de ekstra efterafgrøder.

Bedriftens kvælstofkvote skal reduceres i forhold til NaturErhvervstyrelsens norm.

Efterafgrøderne, frøgræsmarkerne, kvotereduktionen eller andre generelle miljøkrav må ikke overføres til andre bedrifter.

3. Der skal på bedriftens arealer, der ligger inden for nitratfølsomme indvindingsområder (NFI-områder) (mark nr. 11a, 112-0b, 63-0e, 52-0a, 51-0h, 51-0f, 51-0e, 199-0, 51-0g, 195-1f, 51-0b, 112-0a, 90-0c, 90-0a, 195-1d, 51-0c, 51-0d, 193-1e, 63-0f, 63-0c, 90-0d og 197-0c) etableres ét af følgende fire alternativer (alt efter valg af udbragt mængde husdyrgødning, jf. vilkår 1):

Alternativ	Frøgræs (S6)	Ekstra efterafgrøder	Reduktion i bedriftens N-kvote
1	Ja	13 %	-
2	Ja	8 %	-
3	Ja	-	8 %
4	Ja	5 %	-

Frøgræssædskiye (S6) skal mindst indeholde 10 % frøgræs og maksimalt 10 % ærter.

De ekstra efterafgrøder er ud over det til enhver tid gældende generelle krav om efterafgrøder, uanset om det generelle krav opfyldes vha. andre virkemidler i henhold til NaturErhvervstyrelsens regler eller overføres til andre år. De samme generelle regler, som gælder for de lovpligtige efterafgrøder, skal også følges for de ekstra efterafgrøder.

Efterafgrøderne, frøgræsmarkerne, kvotereduktionen eller andre generelle miljøkrav må ikke overføres til andre bedrifter.

Egenkontrol og dokumentation

4. Der skal foreligge dokumentation for de udbragte mængder og typer af husdyrgødning samt halmaske og udnyttelsesprocent for den forarbejdede husdyrgødning og blandede gylle.
5. Der skal på udbringningsarealerne (mark nr. 11a, 112-0b, 63-0e, 52-0a, 51-0h, 51-0f, 51-0e, 199-0, 51-0g, 195-1f, 51-0b, 112-0a, 90-0c, 90-0a, 195-1d, 51-0c, 51-0d, 193-1e, 63-0f, 63-0c, 90-0d og 197-0c) foreligge dokumentation for:
 - Sædskifte
 - de etablerede efterafgrøder på markniveau, eller
 - reduceret kvælstofnorm på markniveau i form af sædskiftets årlige kvælstofnorm, den tildelte mængde kvælstof, samt en angivelse af, at kravet til reduceret kvælstofnorm er opfyldt.

Overholdelse af vilkår om frøgræs, ekstra efterafgrøder og reduceret kvælstofnorm skal kunne dokumenteres, eks. gennem markplaner, gødningsplaner eller gødningsregnskab.

6. Dokumentationen for ovennævnte vilkår (vilkår 4-5) skal opbevares i 5 år og kommunen skal ved tilsyn og kontrol have adgang til al den nævnte dokumentation og journal. Dokumentationen skal have en sådan form, at den tydeligt kan vise, at vilkårene i godkendelsen er overholdt – uanset driftsmæssig sammenhæng med andre produktionsanlæg.

Generelle forhold

Ændringer og udvidelser

Der må ikke ske ændringer af de tilhørende arealer før dette er anmeldt til og eventuelt godkendt af Svendborg Kommune. Kommunen skal desuden hurtigst muligt orienteres om ændringer i ejerforhold.

Underretningspligt

Den der er ansvarlig for forhold eller indretninger, som kan give anledning til væsentlig forurening eller fare herfor, har pligt til straks at underrette alarmcentralen på tlf.: 112 og Svendborg Kommune tlf: 6223 3000, såfremt driftsforstyrrelser eller uheld medfører væsentlig forurening eller indebærer fare herfor, jf. § 52 i husdyrgodkendelsen.

Retsbeskyttelse

Vilkårene i denne godkendelse er omfattet af 8 års retsbeskyttelse, jf. § 40 stk. 1 Husdyrgodkendelsesloven. Det betyder, at det som hovedregel ikke vil være muligt at stille nye krav til husdyrbruget inden for de første 8 år efter meddelelsen af godkendelsen, medmindre, der er lavet grundlæggende sagsbehandlingsfejl eller givet grundlæggende fejlagtige oplysninger, som nødvendiggør, at afgørelsen skal ændres.

Husdyrbrugets egenkontrol er dog undtaget for retsbeskyttelsen, og tilsynsmyndigheden kan revidere denne for at forbedre husdyrbrugets kontrol med egen forurening, eller for at opnå et mere hensigtsmæssigt tilsyn, jf. § 53 stk. 2 i Husdyrgodkendelsesloven.

Retsbeskyttelsesperioden regnes fra datoen for denne godkendelse. Påklages godkendelsen, regnes perioden fra den dato, hvor Miljøklagenævnet træffer afgørelse vedrørende klagen.

Revurdering af godkendelse

Virksomhedens miljøgodkendelse skal revurderes regelmæssigt og mindst hvert 10. år, dog skal første regelmæssige revurdering ske, når der er forløbet 8 år efter at husdyrbruget første gang blev godkendt, jf. § 41, stk. 3 i Husdyrgodkendelsesloven.

Første revurdering skal foretages senest d. 5. oktober 2024.

Klagevejledning

Denne afgørelse kan påklages til Natur- og Miljøklagenævnet, jf. § 76 i Husdyrgodkendelsesloven.

Klagen skal indgå senest 4 uger efter offentliggørelsen af godkendelsen. Du kan finde godkendelsen på Svendborg Kommunes hjemmeside www.svendborg.dk, og klagefristen er dermed d. **3. november 2016**.

En eventuel klage skal sendes via Klageportalen, som du finder på www.borger.dk og www.virk.dk, eller via Natur- og Miljøklagenævnets hjemmeside www.nmkn.dk. Du logger på Klageportalen med din NEM-ID. En klage er indgivet, når den er tilgængelig for myndigheden i Klageportalen. Du kan finde vejledning i brugen af Klageportalen på Natur- og Miljøklagenævnets hjemmeside.

Når du klager skal du betale et gebyr på 500 kr, som du betaler med betalingskort i Klageportalen.

Natur- og Miljøklagenævnet skal som udgangspunkt afvise en klage, der ikke er indsendt via Klageportalen. Hvis du ønsker at blive fritaget for at bruge klageportalen, skal du sende en begrundet anmodning til Svendborg Kommune, som videresender anmodningen til Natur- og Miljøklagenævnet. Det er Natur- og Miljøklagenævnet, der træffer afgørelse om, hvorvidt din anmodning kan imødekommes.

Klage over denne afgørelse har ikke opsættende virkning medmindre Natur- og Miljøklagenævnet bestemmer andet. Klager over godkendelser, der indeholder vilkår efter husdyrgodkendelseslovens § 27 stk. 1 eller stk. 2 har opsættende virkning, medmindre Natur- og Miljøklagenævnet bestemmer andet.

Følgende personer og organisationer er klageberettigede i den aktuelle sag jf. § 84 stk. 1 og 3, § 85 stk. 1,2,3,4, § 86 stk. 1 og 2, § 87 stk. 1 og 2 i husdyrgodkendelsesloven:

Ansøger

Ulrik Bremholm, Korsvej 3, 5953 Tranekær

Ejere af forpagtede arealer

- Jesper Laage Kjeldsen, Borgade 7, 5900 Rudkøbing, administrator af boet efter Søren Bak, Tressebøllevvej 17, 5953 Tranekær.
- Charlottenlund & Nedergård Godser, c/o Stenbjerg Ejendomme A/S, Søndergade 20, 6200 Åbenrå (ejer af Nedergårdsvej 10, 5953 Tranekær, Lunghavevej 4A, 5953 Tranekær, Tressebøllevvej 11, 5953 Tranekær, Fæbækvej 27A, 5953 Tranekær og Bukkeskovvej 4A, 5953 Tranekær).
- Peder Lørup, Munkebjergvej 115, 5230 Odense M. (ejer af Fæbækvej 23, 5953 Tranekær).
- Vibeke Hjortsø, Byskovvej 1, 5953 Tranekær (ejer også Bukkeskovvej 17A, 5953 Tranekær).
- Henrik Pertl, Helletoftevej 4, 5953 Tranekær.
- Keld Kristensen & Gitte Jensen, Korsebøllevvej 7, 5953 Tranekær.
- Kong Frederik d.7.'s stiftelse, Slotsgården 20, 1., 3630 Jægerspris (ejer af Lejbøllegårdvej 23, 5953 Tranekær).
- Lars Prytz, Pilegårdsvej 2, 5953 Tranekær (ejer også Bukkeskovvej 5A, 5953 Tranekær og Gammel Skolevej 1A, 5953 Tranekær).
- Christina Regitze Knuth, Egeløkkevej 3, 5953 Tranekær.
- Else Kroggård, Stengadevej 19, 5953 Tranekær.
- Claus Elmelund Nielsen, Ennebøllevvej 18, 5953 Tranekær (ejer også Ennebøllevvej 15, 5953 Tranekær, Lohalsvej 1, 5953 Tranekær og Fæbækvej 31, 5953 Tranekær).
- Claus Vedkær, Nordre Strandvej 3, 5953 Tranekær

Leverandør af husdyrgødning

- Claus Elmelund Nielsen, Ennebøllevvej 18, 5953 Tranekær

Øvrige

- Carl Erik Sander, Lunghavevej, 5953 Tranekær

Myndigheder og offentlige foreninger

- Sundhedsstyrelsen, syd@sst.dk
- Miljøstyrelsen, mst@mst.dk
- Danmarks Naturfredningsforening, dn@dn.dk
- langeland@dof.dk
- Dansk Ornitologisk Forening, Vesterbrogade 140, 1620 København V. natur@dof.dk
- Danmarks Sportsfiskerforbund, post@sportsfiskerforbundet.dk
- Det Økologiske Råd, Blegdamsvej 4B, 2200 København N, husdyr@ecocouncil.dk
- Friluftsrådet, v. Christian Jensen, sydfyn@friluftstraadet.dk
- Danmarks Fiskeriforening, Nordensvej 3, Taulov, 7000 Fredericia, mail@dkfisk.dk
- Ferskvandsfiskeriforeningen, Niels Barslund, Vormstrupvej 2, 7541 Haderup, nb@ferskvandsfiskeriforeningen.dk

Kopi af denne afgørelse er sendt til alle ovenstående samt til ansøgers konsulent ved Patriotisk Selskab, samt til Langeland Kommune:

- Patriotisk Selskab, tmz@patriotisk.dk
- Langeland Kommune, liem@langelandkommune.dk

Søgsmål

Ønskes godkendelsen prøvet ved domstolene efter § 90 i husdyrgodkendelsesloven, skal sagen være anlagt senest 6 måneder efter, at afgørelsen er meddelt.

Fristen for at anlægge søgsmål er d. 6.april 2017

Miljøteknisk redegørelse

Der er søgt om tillæg til miljøgodkendelse af 21. december 2012 for dyrkningsarealerne på Korsvej 3, 5953 Tranekær, da der sker ændringer i harmoniarealet og tilført husdyrgødning.

I denne miljøtekniske redegørelse er ændringerne vurderet af Svendborg Kommune, og vurderingen danner grundlag for de nye eller ændrede vilkår, der meddeles i tillægsgodkendelsen. Vurderingerne skal belyse, hvilke miljømæssige konsekvenser de ansøgte ændringer vil kunne forventes at have på omgivelserne, og om ændringerne opfylder husdyrgodkendelseslovens krav om anvendelse af bedste tilgængelige teknik.

Udgangspunktet for den miljøtekniske redegørelse er ansøgers oplysninger samt beregningerne i følgende ansøgningsskemaer, der er indsendt igennem Miljøstyrelsens ansøgningssystem:

Alternativ 1: Skema nr. 74.120 version 5 af 5. februar (hovedskema)

Alternativ 2: Skema nr. 84.116 version 2 (fiktiv)

Alternativ 3: Skema nr. 85.305 version 3 (fiktiv)

Alternativ 4: Skema nr. 86.902 version 2(fiktiv)

Vurdering af de seneste 8 års ændringer

I henhold til § 26 stk. 2 i husdyrgodkendelsesloven, skal der foretages en samlet vurdering af alle etableringer, udvidelser eller ændringer fortaget siden 1. januar 2007 på husdyrbruget, inklusive bedriftens arealer, dog højst over en 8-årig periode.

Det betyder, at ændringerne i tillægsansøgningen skal vurderes i forhold til det oprindelige udgangspunkt for den drift af udbringningsarealerne, der lå forud for miljøgodkendelsen af dyrkningsarealerne fra den 21. december 2012. Det svarede på daværende tidspunkt til, at der er udbragt 919,4 DE husdyrgødning bestående af minkgylle og blandet gylle. Der er i denne nudrift samtidig indregnet den mængde husdyrgødning, der indgik i nudriften for miljøgodkendelsen af husdyrbruget på Ennebøllevej 15, 5953 Tranekær. Denne husdyrgødning kan inddrages fordi, der er tale om, at de nye arealer - der godkendes med denne miljøgodkendelse - omfatter en hel bedrift i dette tilfælde Ennebøllevej 15. Der henvises i øvrigt til miljøstyrelsens vejledning i forhold til denne vurdering.

Som en konsekvens heraf vurderes dyretrykket som en stigning fra 0,61 DE/ha til 1,39 DE/ha.

Denne tillægsgodkendelse berører kun de forhold, der ønskes ændret i forhold til den meddelte miljøgodkendelse fra 21. december 2012, som fortsat er gældende.

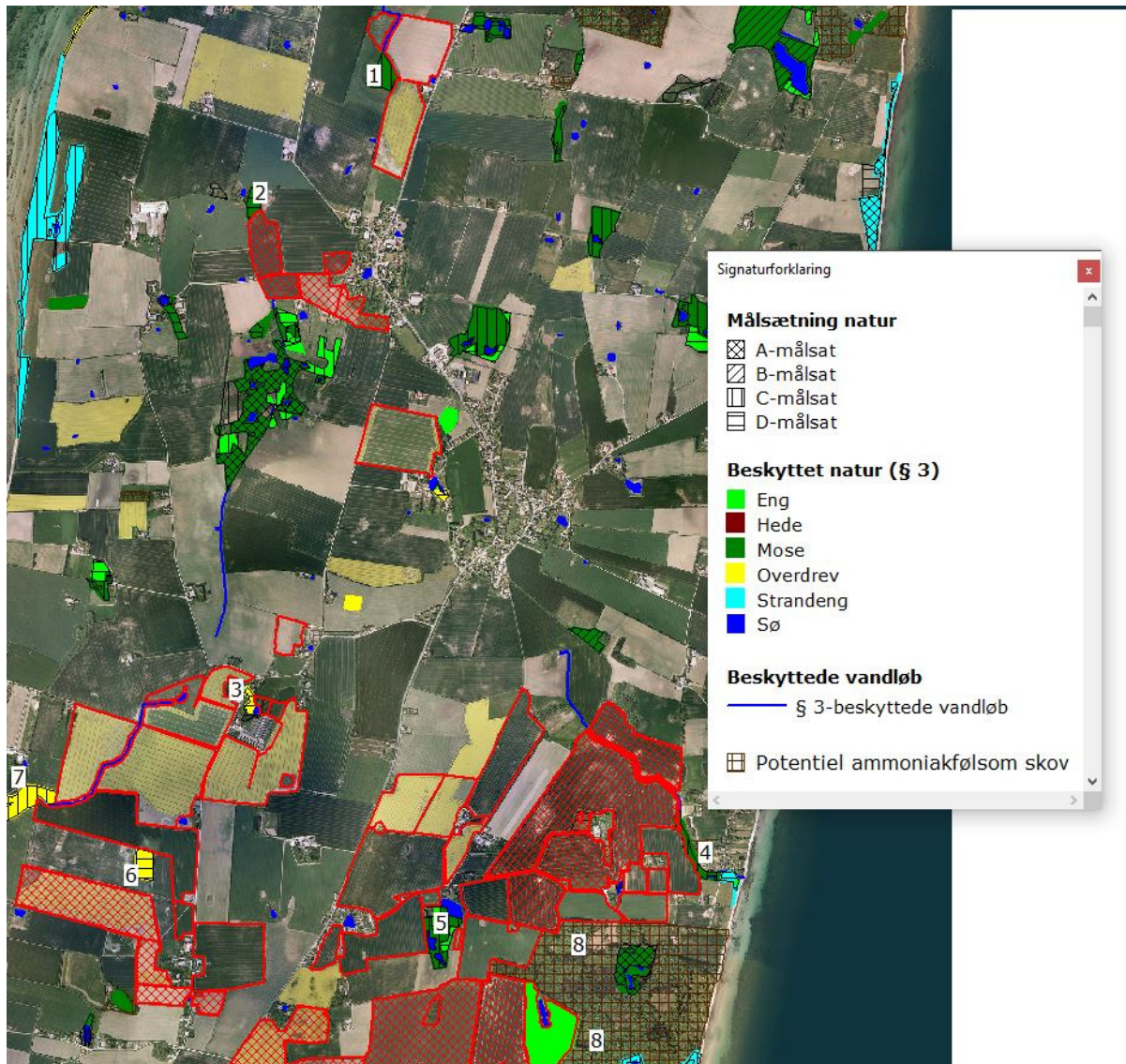
Ansøger og ejerforhold

Godkendelsen meddeles til Rubenlund Agro A/S, Korsvej 3, 5953 Tranekær. Ansøger og ejer af arealerne er pt. Ulrik Bremholm, Korsvej 3, 5953 Tranekær. Han er dermed ansvarlig for, at driften af arealerne sker i overensstemmelse med denne godkendelse samt, at de ansatte på ejendommen er bekendt med godkendelsens vilkår.

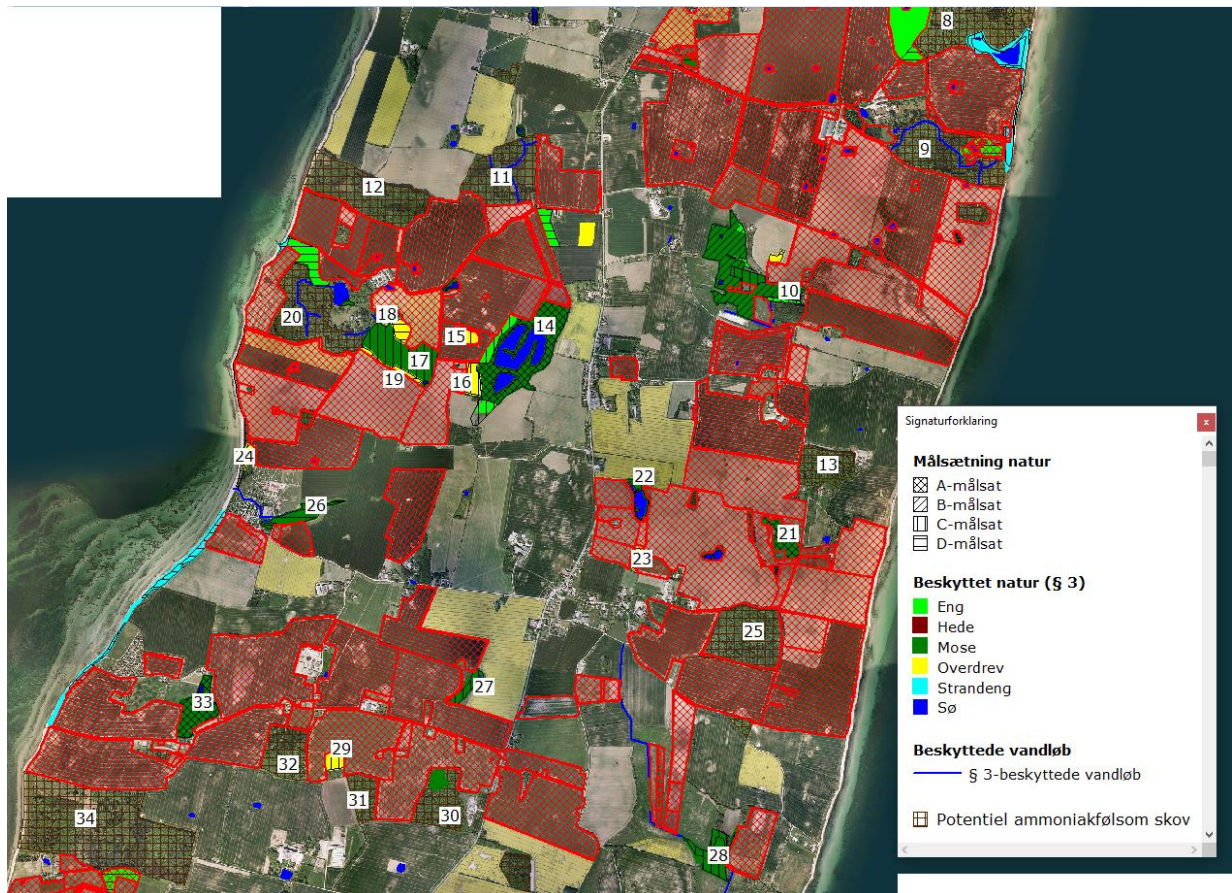
Forurening og gener fra husdyrbrugets arealer

Tillægsgodkendelsen omfatter bedriftens samlede harmoniareal, der alle ejes og forpagtes af ansøger. På godkendelsestidspunktet er der i alt 1.498ha. Ansøgers samlede bruttoareal udgør på godkendelsestidspunktet 1.601,25ha.

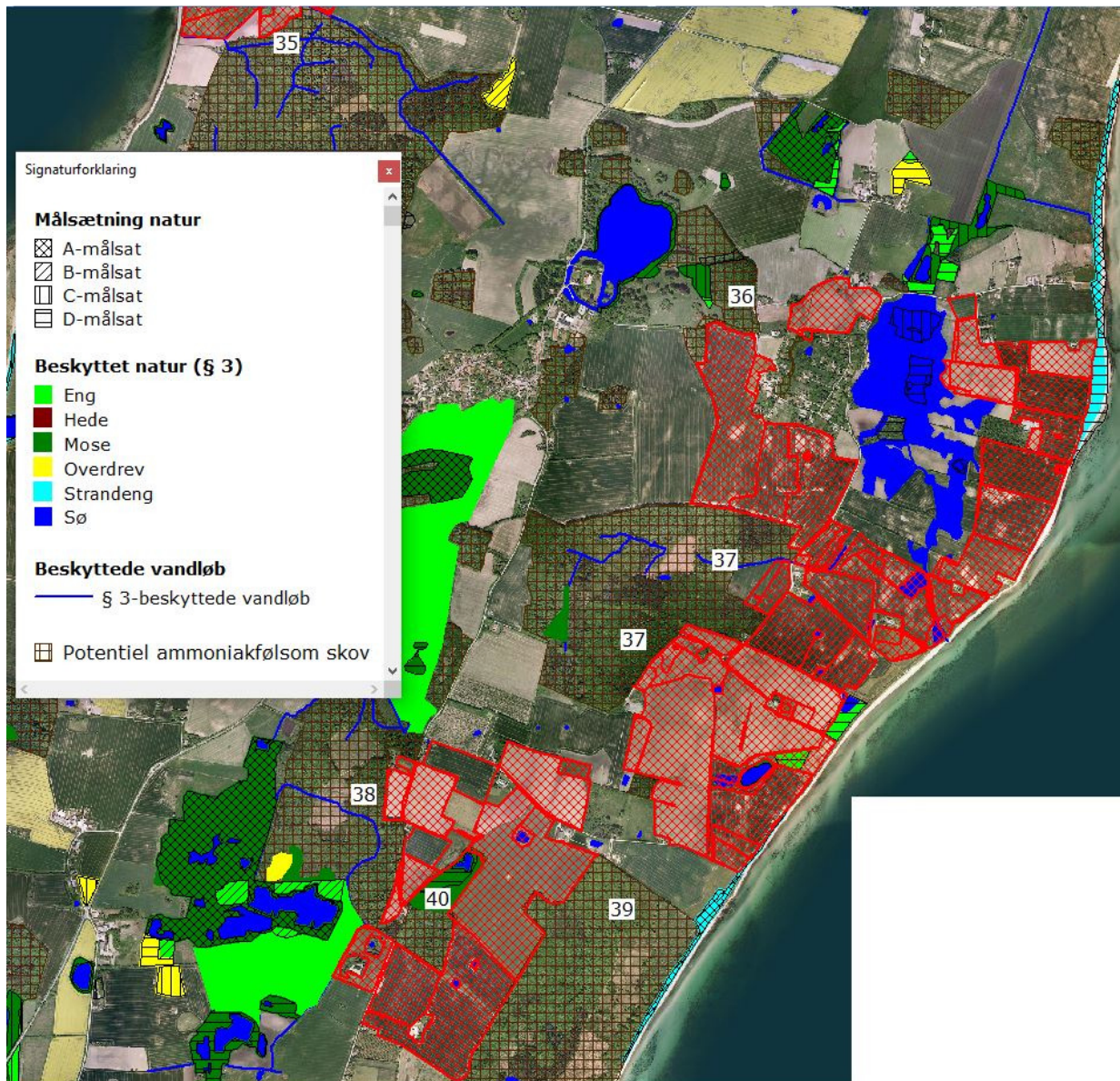
På figur 1-3 nedenfor ses de harmoniarealer, der er miljøgodkendt i 2012 med rød skravering, mens de nye harmoniarealer alene har rød kant. Se evt. også godkendelsens forside for oversigtskort med alle arealer.



Figur 1. Oversigt over harmoniarealer, der blev miljøgodkendt i 2012 (røde skraverede arealer) og de nye harmoniarealer (rød kant arealer), kortudsnit 1:3. Numre henviser til naturområder.



Figur 2. Oversigt over harmoniarealer, der blev miljøgodkendt i 2012 (røde skraverede arealer) og de nye harmoniarealer (rød kant arealer), kortudsnit 2:3. Numre henviser til naturområder.



Figur 3. Oversigt over harmoniarealer, der blev miljøgodkendt i 2012 (røde skraverede arealer) og de nye harmoniarealer (rød kant arealer), kortudsnit 3:3. Numre henviser til naturområder.

På baggrund af tillægsansøgningen og en vurdering af nitratklasser, fosforklasser, naturarealer m.v. er der her foretaget en vurdering af, om der er risiko for udvaskning af næringsstoffer fra udbringningsarealerne, der kan påvirke overfladevand og grundvand væsentligt samt om driften af arealerne kan påvirke beskyttede naturtyper væsentligt.

Drift af ejendommens arealer

Nedenstående tabel angiver ansøgers oplysninger om landbrugsjord til rådighed for ejendommen:

Udbringningsareal	Ansøgt produktion (ha)
Ejet	518,75
Forpagtet	1.082,50
Areal, uden udbragt husdyrgødning	-103,25
Nettoareal i alt	1.498

Der er indgået forpagtningsaftaler med følgende lodsejere:

Navn	Forpagtet ejendom	Areal
Jesper Laage Kjeldsen, administrator for boet efter Søren Bak	Tressebøllevvej 17, 5953 Tranekær	49,13
Charlottenlund & Nedergård Godser	Nedergårdsvej 10, 5953 Tranekær Lunghavevej 4A, 5953 Tranekær Tressebøllevvej 11, 5953 Tranekær Fæbækvej 27A, 5953 Tranekær	393,57
Peter Lørup	Fæbækvej 23, 5953 Tranekær	29,36
Vibeke Hjortsø	Byskovvej 1, 5953 Tranekær Bukkeskovvej 17A, 5953 Tranekær	72,43
Henrik Pertl	Helletoftevej 4, 5953 Tranekær	65,74
Keld Kristensen & Gitte Jensen	Korsebøllevvej 7, 5953 Tranekær	20,60
Kong Frederik d.7.'s stiftelse	Lejbøllegårdvej 23, 5953 Tranekær	38,20
Lars Prytz	Pilegårdsvej 2, 5953 Tranekær Bukkeskovvej 5A, 5953 Tranekær Gammel Skolevej 1A, 5953 Tranekær	113,40
Christina Regitze Knuth	Egeløkkevej 3, 5953 Tranekær	202,32
Else Kroggård	Stengadevej 19, 5953 Tranekær	33,42
Claus Elmelund Nielsen	Ennebøllevvej 15, 5953 Tranekær Ennebøllevvej 18, 5953 Tranekær Lohalsvej 1, 5953 Tranekær Fæbækvej 31, 5953 Tranekær	85,51
Claus Vedkær	Nordre Strandvej 3, 5953 Tranekær	12,23
I alt		1082,5

Ifølge husdyrgødningsbekendtgørelsen skal der i forbindelse med dokumentation for harmonikrav foreligge dokumentation i form af forpagtningsaftaler, som skal indeholde oplysninger om arealets størrelse, aftaleparternes navn og adresse, CVR-nummer, gyldighedsperiodens start- og slutdato eller opsigelsesvarsel og dato for aftalens indgåelse. NaturErhvervsstyrelsen er myndighed i forhold til at kontrollere, at dette krav overholdes. Det er derfor Svendborg Kommunes vurdering, at det er tilstrækkeligt, at der er stillet om, at der til hver en tid skal kunne fremvises gældende forpagtningsaftaler. Der er i godkendelsen fra 2012 stillet vilkår svarende hertil, og dette vilkår vil fremover gælde for alle forpagtede arealer.

I nudriften er der tilført følgende typer og mængder af husdyrgødning, hvor nudrift er den oprindelige nudrift forud for godkendelsen fra 2012:

Gødningstype	DE
Svinegylle	52,7
Minkgylle	140,7
Blandet gylle	726,0
Halmaske	0
I alt til rådighed nudrift	919,4

Ifølge godkendelsen fra december 2012 dækker begrebet "blandet gylle" over, at der kan iblandes op til 25 % spildevandsslam, hvorefter gyllen stadig kan udbringes jf. reglerne i husdyrgødningsbekendtgørelsen.

Der søges om at udbringe fire alternative mængder husdyrgødning:

Alternativ	Mink-gylle DE	Blandet gylle DE	Svine-gylle DE	Forarbejdet husdyrgødning (rejectvæske) DE	Forarbejdet husdyrgødning (fiber) DE	De i alt
1	233,3	1.204,1	-	489,0	144,0	2.070,4
2	233,3	1.035,7	-	489,0	144,0	1.902,0
3	241,4	1.204,1	-	489,0	144,0	2.078,5
4	233,3	-	867,3	489,0	144,0	1.733,6

Der søges om at udbringe maksimalt 1,39 DE/ha, hvilket overholder gældende harmonikrav på 1,4 DE/ha.

De fire alternativer er beregnet i følgende IT-ansøgningskemaer:

Alternativ 1: Skema nr. 74.120 version 4 (hovedskema)

Alternativ 2: Skema nr. 84.116 version 2 (fiktiv)

Alternativ 3: Skema nr. 85.305 version 3 (fiktiv)

Alternativ 4: Skema nr. 86.902 version 2(fiktiv)

I IT-ansøgningskemaerne er den forarbejdede husdyrgødning sat til at have en udnyttelsesprocent på 82 % for rejectvæsken og 25 % for fiberfraktionen (-gælder for alle fire alternativer). Den blandede gylle er sat til at have en udnyttelsesprocent på 66,6 % for alternativ 1 og 3 og 70,1 % for alternativ 2.

Der er i godkendelsen fra 2012 stillet vilkår om, at der må udbringes halmaske med et indhold af maksimalt 1.455 kg P. Ansøger har søgt om, at der fortsat skal være muligt at udbringe halmaske svarende til den hidtil godkendte mængde. Beregninger og vurderinger af miljøbelastningen i denne miljøgodkendelse viser, at det fortsat vil være muligt at udbringe halmaske. Vilkåret om udbringning af halmaske vil derfor fortsat være gældende, og vil omfatte alle miljøgodkendte arealer i denne miljøgodkendelse.

Der må derudover ikke tilføres bedriftens arealer anden organisk gødning som f.eks. affald. Dette vilkår er fastsat i miljøgodkendelsen fra 2012, og vil herefter gælde for alle miljøgodkendte arealer.

Det er de ansøgte gødningsmængder med de dertilhørende udnyttelsesprocenter, der ligger til grund for beregningerne. Der stilles derfor vilkår om typen og mængden af husdyrgødning. Endvidere stilles der vilkår om udnyttelsesprocenten på den forarbejdede husdyrgødning og den blandede gylle.

Fastsættelse af vilkår

- Der må hvert planår (1/8-31/7) maksimalt udbringes husdyrgødning på bedriftens ejede og forpagtede nettoarealer svarende til ét af følgende fire alternativer:

Alternativ	Minkgylle DE	Blandet gylle DE	Svinegylle DE	Forarbejdet husdyrgødning (rejectvæske) DE	Forarbejdet husdyrgødning (fiber) DE	Dyreenheder
1	233,30	1.204,08	-	489,00	144,00	2.070,38
2	233,30	1.035,69	-	489,00	144,00	1.901,99
3	241,37	1.204,09	-	489,00	144,00	2.078,46
4	233,3	-	867,29	489,00	144,00	1.733,59

Den forarbejdede husdyrgødning skal have en udnyttelsesprocent på mindst 82 % for rejectvæsken og mindst 25 % for fiberfraktionen (gælder for alle fire alternativer). Den blandede gylle skal have en udnyttelsesprocent på mindst 66,6 % for alternativ 1 og 3 og mindst 70,10 % for alternativ 2.

- Der skal foreligge dokumentation for de udbragte mængder og typer af husdyrgødning samt halmaske og udnyttelsesprocent for den forarbejdede husdyrgødning og blandede gylle. Dokumentationen skal opbevares for de seneste 5 år, og skal kunne fremvises ved tilsyn. Dokumentationen skal have en sådan for, at den tydeligt kan vise, at det fastsatte vilkår er overholdt – uanset driftsmæssig sammenhæng med andre produktionsanlæg.

Desuden er der stillet vilkår i relation til de ansøgte scenarier. Vilkårene er opstillet under næste afsnit om sædskifte, idet de skal ses i sammenhæng med sædskiftet.

Sædskifte

For at reducere udvaskningen af nitrat til overfladevand og grundvand har ansøger valgt, at der skal etableres et af følgende fire alternativer (alt efter valg af udbragt mængde husdyrgødning som beskrevet i tabellen med alternativ 1-4 over udbragt mængde husdyrgødning på side 16):

Alternativ	Frøgræs (S6)	Ekstra efterafgrøder Udover lovpligtige efterafgrøder	Reduktion i bedriftens N-kvote
1	Ja	13 %	-
2	Ja	8 %	-
3	Ja	-	8 %
4	Ja	5 %	-

Der stilles vilkår i relation til ovenstående, så det sikres, at arealerne drives i overensstemmelse hermed. Der skal desuden foreligge dokumentation for, at der er etableret de krævede andele frøgræs, ekstra efterafgrøder eller der er foretaget reduktion i kvælstofnormen. Vilkår om denne dokumentation er fastsat i miljøgodkendelsen fra 2012, og dette vilkår vil herefter omfatte dokumentationskrav for alle miljøgodkendte arealer.

Fastsættelse af vilkår

- Der skal til hvert af de 4 alternativer etableres et sædskifte på følgende måde:

Alternativ	Frøgræs (S6)	Ekstra efterafgrøder	Reduktion i bedriftens N-kvote
1	Ja	13 %	-
2	Ja	8 %	-
3	Ja	-	8 %
4	Ja	5 %	-

Frøgræssædskiftet (S6) skal mindst indeholde 10 % frøgræs og maksimalt 10 % ærter.

De ekstra efterafgrøder er ud over de til enhver tid gældende generelle krav om efterafgrøder, uanset om det generelle krav opfyldes vha. andre virkemidler i henhold til NaturErhvervstyrelsens regler eller overføres til andre år. De samme generelle regler, som gælder for de lovpligtige efterafgrøder, skal også følges for de ekstra efterafgrøder.

Bedriftens kvælstofkvote skal reduceres i forhold til NaturErhvervstyrelsens norm.

Efterafgrøderne, frøgræsmarkerne, kvotereduktionen eller andre generelle miljøkrav må ikke overføres til andre bedrifter.

Påvirkning af naturområder

I det efterfølgende vurderes det, om der skal stilles særlige vilkår til udbringningen af husdyrgødning på arealer i nærheden af naturområder og yngle- og rasteområder for en bilag IV-art. Vurderingen tager udgangspunkt i afstand fra udbringningsarealerne, baggrundsbelastningen og naturområdets målsætning og kvælstoffølsomhed.

I Miljøstyrelsens vejledning til husdyrgodkendelsesloven står, at der sjældent vil kunne konstateres en påvirkning på over 1 kg N/ha - uanset husdyrgødningstype og anvendt teknologi, hvis afstanden mellem udbringningsarealet og naturområdet er over 100 meter. Kun i tilfælde med "worst case" tab af ammoniak og et udbringningsareal på over 100 ha, vil der kunne konstateres påvirkninger på over 1 kg N/ha. "Worst case" vil især være udbringning af fast husdyrgødning uden nedbringning, typisk ved udbringning ovenpå afgrøden, men det kan også ske ved udbringning af kvæggylle indenfor 20 meter fra et naturområde, og svinegylle samt afgasset gylle indenfor 10 m fra et naturområde.

Hovedparten af husdyrgødningen udbringes som flydende husdyrgødning (95 %) bestående af en blanding af svine- og minkgylle iblandet spildevandslam. Den resterende del på ca. 5 % er den faste fraktion (fiberfraktion) fra et gylleforsøringsanlæg, hvor der er foretaget en separation. Da der er tale om en fast fraktion, der er forsuret, og da den udgør ca. 5 % af den samlede mængde udbragt husdyrgødning, vurderes det, at ammoniakfordampningen fra den faste fraktion er ubetydelig i forhold til den ammoniakfordampning, der er fra den flydende del.

På den baggrund vurderes det, at det kun er de naturområder, der ligger mindre end 10 meter fra udbringningsarealerne, hvor der er risiko for en ammoniakpåvirkning på over 1 kg N/ha.

Ansøger har oplyst, at der er kommet 168 ha nye arealer til, og at disse arealer ligeledes vil modtage husdyrgødning, hvad der svarer til 1,39 DE/ha husdyrgødning.

I de efterfølgende afsnit foretages der en vurdering af ammoniakpåvirkningen af de omkringliggende naturområder, som følge af udbringning af husdyrgødning på de ansøgte udbringningsarealer.

På de eksisterende udbringningsarealer vurderes merbelastningen i forhold til den udbragte mængde husdyrgødning, der var forud for miljøgodkendelsen i 2012. Det betyder, at der vurderes på en stigning fra 0,61 DE/ha til 1,39 DE/ha. På de nye udbringningsarealer, vurderes merbelastningen ud fra en stigning fra 0 DE/ha til 1,39 DE/ha.

Kategori 1-natur

Kategori 1-natur er de Natura 2000-naturtyper, som er omfattet af husdyrgodkendelseslovens § 7, stk. 1, nr. 1. Det er de ammoniakfølsomme naturområder, som indgår i udpegningsgrundlaget for området, og som Naturstyrelsen har kortlagt i forbindelse med Natura 2000-planlægningen.

Der ligger ingen kategori 1 naturområder mindre end 1000 meter fra udbringningsarealerne.

På den baggrund vurderes det, at der ikke vil kunne ske en væsentlig påvirkning af kategori 1-naturområder som følge af den ansøgte ændring.

Kategori 2-natur

Kategori 2-natur er nærmere bestemte ammoniakfølsomme naturtyper, der ligger uden for internationale naturbeskyttelsesområder. Det drejer sig om:

- højmoser,
- lobeliesøer,
- heder der er større end 10 ha, og som er omfattet af naturbeskyttelseslovens § 3, og
- overdrev der er større end 2,5 ha, og som er omfattet af naturbeskyttelseslovens § 3.

Det er dog kun heder og overdrev, der i sig selv er større end de nævnte størrelser, der er kategori 2-natur.

Der ligger et kategori 2-naturområde op til to af udbringningsarealerne.

Overdrev (naturområde 7 på figur 1 ovenfor på side 12) (Naturtype 6230)

Mark nr. 51-0e og 52-0a grænser op til et 3,6 ha stort overdrev, der er C-målsat (naturområde af regional betydning). Der er tidligere fundet arter som alm. syre, krybende potetil og bidende ranunkel. Det vurderes, at der er tale om et artsrigt overdrev på mere eller mindre sur bund med en tålegrænse på 15-20 kg N/ha/år.

Baggrundsbelastningen i området er 12,2 kg N/ha/år, og tålegrænsen for overdrevet er således ikke overskredet som følge af baggrundsbelastningen i området.

De pågældende marker er nye udbringningsarealer, og der sker derfor en merudbringning af husdyrgødning fra 0 DE/ha til 1,39 DE/ha.

Da der er tale om korte markstrækninger på hhv. 30 meter og 50 meter, der grænser op til det 3,6 ha store overdrev, og da baggrundsbelastningen på 12,2 kg N/ha/år er under naturområdets tålegrænse, vurderes det, at den forøgede udbringning af husdyrgødning ikke vil medføre en væsentlig påvirkning af naturområdet.

Kategori 3-natur (ammoniakfølsom natur som ikke er omfattet af kategori 1 og 2)

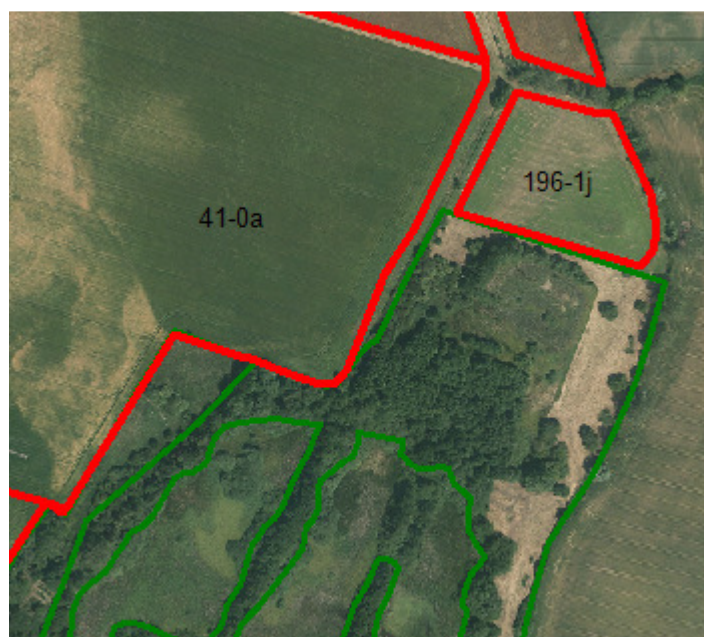
Der ligger kategori 3-naturområder umiddelbart op ad flere af udbringningsarealerne, bl.a. tre A-målsatte moseområder (naturområder af international eller national betydning).

Mose af typen rigkær (naturområde 14 på figur 2 ovenfor) (Naturtype 7230)

Markerne 41-0a og 196-1j grænser op til den ca. 20 ha store mose Egeløkke Lung, hvor der tidligere er fundet rigkærarter som kødfarvet gøgeurt, maj-gøgeurt, tykakset star og trævlekrone. Det vurderes, at de lysåbne partier af mosen er af typen rigkær, og med en tålegrænse på 15-20 kg N/ha/år. Baggrundsbelastningen i området er 10,5 kg N/ha/år, og tålegrænsen for mosen er således ikke overskredet som følge af baggrundsbelastningen i området.

Markerne har også i nudriften modtaget husdyrgødning, og der er dermed tale om en merudbringning fra 0,61 DE/ha/år til 1,39 DE/ha/år. Det kan ikke udelukkes, at moseområdet modtager en merbelastning på mere end 1 kg N/ha/år som følge af den merudbragte husdyrgødning.

Mark 41-0a er på 18 ha og grænser op til den vestlige del af moseområdet på en strækning på 200 m. Flyfoto fra 2014, se nedenfor, viser dog at mosen langs denne markgrænse er tilgroet i skov, og at der er mere end 10 m til de lysåbne mosepartier. Det vurderes derfor at merbelastningen af de lysåbne dele af mosen ikke overskrider 1 kg N/ha/år, på grund af afstanden og den atmosfæriske opblanding.



Naturområde 14 – mosen Egeløkke Lung (grøn), og udspretningsarealer i rødt. Flyfoto 2014.

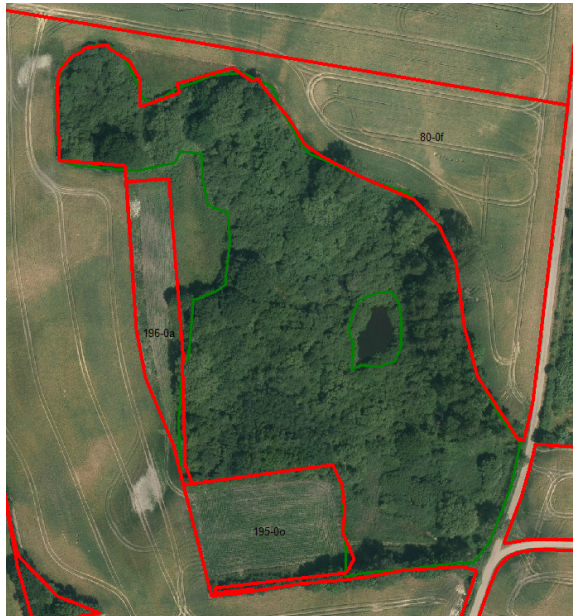
Mark 196-1j på 1 ha grænser op til den nordlige side af moseområdet på en strækning på 160 meter. Da der er tale om en lille mark og en relativt kort strækning, vurderes det, at ammoniakdepositionen fra marken ikke vil medføre en så stor merbelastning, at moseområdets tålegrænse overskrides.

Mose af typen kalkrige lavmoser (naturområde 21 på figur 2 ovenfor) (Naturtype 7210)

Markerne 80-0f, 195-0o og 196-0a grænser op til den 2,7 ha store mose vest for Sønderskovhuse. Der er tidligere fundet arter som hvas avneknippe og gul frøstjerne, og det vurderes, at mosen er af typen kalkrige lavmoser, og har en tålegrænse på 15-20 kg N/ha/år. Baggrundsbelastningen i området er 12 kg N/ha/år, og tålegrænsen for mosen er således ikke overskredet som følge af baggrundsbelastningen i området.

Markerne har også i nudriften modtaget husdyrgødning, og der er dermed tale om en merudbringning fra 0,61 DE/ha/år til 1,39 DE/ha/år. Det kan ikke udelukkes, at moseområdet modtager en merbelastning på mere end 1 kg N/ha/år som følge af den merudbragte husdyrgødning.

Størstedelen af mosen er i dag tilgroet i skov, og der er kun lysåbne partier i den sydlige del, jf. flyfoto nedenfor.

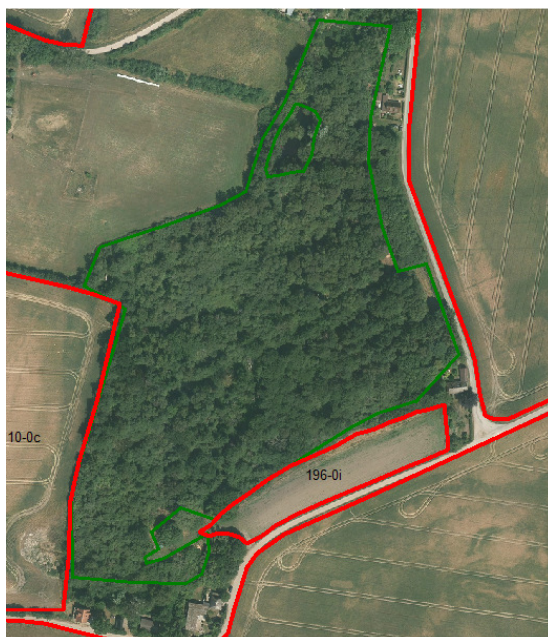


Naturområde 21 - mose V for Sønderskovhuse (grøn), med lysåbne partier i syd. Udspretningsarealer i rødt. Flyfoto 2014.

Der er tale om 3 udspretningsarealer på hhv. 0,3, 0,4 ha og 5 ha. De to sidstnævnte marker grænser op til den lysåbne del af mosen i syd på en strækning på ca. 50 meter. Da der er tale om små marker og korte strækninger, vurderes det, at ammoniakdepositionen fra markerne ikke vil medføre en så stor merbelastning, at moseområdets nedre tålegrænse overskrides.

Mose af typen kalkrige lavmoser (naturområde 33 på figur 2 ovenfor) (Naturtype 7210)
Markerne 10-0c, og 196-0i grænser op til den 4½ ha store Helletofte Mose. Der er tidligere fundet arter som hvas avneknippe og konge-bregne, og mosen vurderes at være af typen kalkrige lavmoser, med en tålegrænse på 15-20 kg N/ha/år. Baggrundsbelastningen i området er 10,5 kg N/ha/år, og tålegrænsen for mosen er således ikke overskredet som følge af baggrundsbelastningen i området.

Mosen fremstår ret tilgroet i dag, jf. det efterfølgende oversigtsfoto.



Naturområde 33 - Helletofte Mose (grønt) og udspretningsarealer i rødt. Flyfoto 2014.

Markerne har også i nudriften modtaget husdyrgødning, og der er dermed tale om en merudbringning fra 0,61 DE/ha/år til 1,39 DE/ha/år. Det kan ikke udelukkes, at moseområdet modtager en merbelastning på mere end 1 kg N/ha/år som følge af den merudbragte husdyrgødning. De to udbringningsarealer er på hhv. ½ ha og 19 ha. Sidstnævnte grænser op til naturområdet på en strækning på ca. 200 meter. Kommunen vurderer dog at da mosen i dag er omgivet af skov, vil ammoniakdepositionen fra marken ikke medføre en så stor merbelastning, at moseområdets tålegrænse overskrides.

På den baggrund vurderes det, at der ikke vil ske en væsentlig merbelastning af de højt målsatte moseområder.

Lavt målsatte moseområder (nr. 1, 2, 4, 5, 10, 17, 22, 26, 27 og 40 på figur 1-3 ovenfor)

Flere af markerne grænser op til lavere målsatte moseområder. Der er tale om C- og D-målsatte moseområder (naturområder af hhv. regional betydning eller regional og lokal betydning), der vurderes at have en tålegrænse på 20-25 kg N/ha/år.

Baggrundsbelastningen i området ligger i intervallet 9,4-12,2 kg N/ha/år. Det vurderes således, at tålegrænsen for naturområderne ikke er overskredet som følge af baggrundsbelastningen i området.

Flere af de pågældende marker er nye udbringningsarealer, og der er dermed tale om en merudbringning af husdyrgødning fra 0 DE/ha til 1,39 DE/ha.

Det kan ikke udelukkes at flere af naturområderne modtager en merbelastning fra merudbringningen af husdyrgødning på mere end 1 kg N/ha/år. Da baggrundsbelastningen ligger i intervallet fra cirka 9-12 kg N/ha/år, og da naturområderne er lavt målsatte naturområder med en relativ høj tålegrænse vurderes det, at naturområdernes tålegrænse ikke overskrides som følge af merbelastningen.

På den baggrund vurderes det, at der ikke vil ske en væsentlig merbelastning af de pågældende lavt målsatte moseområder.

Højt målsat overdrevsområde (nr. 24 på figur 2 ovenfor)

Mark nr. 30-0c grænser op til et højt målsat overdrevsområde. Der er tale om et B-målsat overdrev (naturområde af national eller regional betydning). Overdrevet er gammelt, ugødsket og kalkrigt. Der er mange plantearter på overdrevet, som indikerer, at det er

næringsfattigt, eks. sød astragal, blå-klokke, bakketidse og bølget bunke. Overdrevet er vurderet til at have en lav tålegrænse på 10-15 kg N/ha/år.

Baggrundsbelastningen i området er ca. 10,5 kg N/ha/år. Det vurderes således, at tålegrænsen for naturområdet kan være overskredet som følge af baggrundsbelastningen i området.

Den pågældende mark har også i nudriften modtaget husdyrgødning, og der er dermed tale om en merudbringning fra 0,61 DE/ha/år til 1,39 DE/ha/år.

Det kan ikke udelukkes at naturområdet modtager en merbelastning fra merudbringningen af husdyrgødning på mere end 1 kg N/ha/år.

I miljøgodkendelsen fra 2012, er der stillet vilkår om, at hvis der udbringes husdyrgødning indenfor 10 m fra overdrevet skal det ske ved nedfældning eller som forsuret gylle. Dette vilkår føres uændret videre. Med det oprindeligt stillede vilkår nr. 4 i miljøgodkendelsen fra 2012 vurderes det, at der ikke vil ske en væsentlig merbelastning af det pågældende naturområde.

Lavt målsatte overdrevsområder (nr. 3, 6, 15, 16, 18, 19, 23 og 29 på figur 1-3 ovenfor)
Flere af markerne grænser op til lavere målsatte overdrevsområder. Der er tale om C- og D-målsatte overdrevsområder (naturområder af hhv. regional betydning eller regional og lokal betydning), der vurderes at have en tålegrænse på 15-20 kg N/ha/år.

Baggrundsbelastningen ligger i intervallet 9,4-12,2 kg N/ha/år. Det vurderes således, at tålegrænsen for naturområderne ikke er overskredet som følge af baggrundsbelastningen i området.

Flere af de pågældende marker er nye udbringningsarealer, og der er dermed tale om en merudbringning af husdyrgødning fra 0 DE/ha til 1,39 DE/ha.

Det kan ikke udelukkes at flere af naturområderne modtager en merbelastning fra merudbringningen af husdyrgødning på mere end 1 kg N/ha/år. Da baggrundsbelastningen ligger i intervallet 9,4-12,2 kg N/ha/år, og da naturområderne er lavt målsatte naturområder med en relativ høj tålegrænse vurderes det, at naturområdernes tålegrænse ikke overskrides som følge af merbelastningen.

På den baggrund vurderes det, at der ikke vil ske en væsentlig merbelastning af de pågældende lavt målsatte overdrevsområder.

Ammoniakfølsomme skove

Der ligger flere skovområder op til markerne. På figur 1, 2 og 3 på side 12-14 ovenfor fremgår de enkelte skove med følgende numre: 8, 9, 11-13, 20, 21, 23, 25, 30-39.

Alle skove fremgår af historiske Original 1-kort og er derfor mere end 200 år gamle, og opfylder dermed kriteriet for definitionen af ammoniakfølsom skov. Tålegrænsen for løvskov i tempererede egne er 10-20 kg N/ha/år. Baggrundsbelastningen ligger i intervallet 9,4-12,2 kg N/ha/år, og de mest følsomme skoves tålegrænse kan således være overskredet alene med baggrundsbelastningen.

Kommunen har i den konkrete sag konstateret, at skovene ikke har en særlig status i kommuneplanen, og ikke er omfattet af handleplaner for en naturindsats. De fleste af skovene er mindre skove, der ligger spredt. De større skovområder bærer præg af at være intensivt drevet, blandt andet med partier af nåletræer til pyntegrønt og juletræer.

Sammenholdt med Natur- og Miljøklagenævnets afgørelse af 11. december 2014, hvor nævnet for en ammoniakfølsom skov, har afgjort, at en merdeposition på 40,5 kg N/ha/år

ikke var væsentlig, vurderer Svendborg Kommune, at der ikke skal stilles skærpede vilkår til merdepositionen med ammoniak som følge af udbringning af husdyrgødning.

Øvrige naturområder

Flere af markerne grænser op til enge og strandenge. Enge og strandenge har generelt en høj tålegrænse på mere end 30 kg N/ha/år, og er ikke omfattet af beskyttelsesniveauerne for kategori 3 natur. På den baggrund er der ikke foretaget en yderligere vurdering af påvirkningen af enge og strandenge.

Kommunens samlede vurdering

På baggrund af ovenstående naturbeskrivelser og stillede vilkår, vurderer kommunen, at driften af dyrkningsarealerne ikke vil påvirke naturområder negativt.

Påvirkning af arter med særligt strenge beskyttelseskrav (bilag IV-arter)

I Danmark findes der 76 dyre- og plantearter, der er omfattet af EF-Habitatdirektivets (EF-direktiv af 21.5.1992 (92/43/EØF)) Bilag IV, deraf navnet Bilag IV-arter, som særlig strengt beskyttet i det naturlige udbredelsesområde, ifølge direktivets artikel 12. Beskyttelsen indebærer bl.a. forbud mod beskadigelse eller ødelæggelse af arternes levesteder og yngle- og/eller rasteområder, både indenfor og udenfor Natura 2000-områderne. Dette er for at sikre at arterne kan opnå såkaldt 'gunstig bevaringsstatus'.

Udover beskyttelseskrævende Bilag IV-arter skal produktionsudvidelsen også vurderes i forhold til rødlistede og fredede arter.

I Langeland Kommune er der registreret følgende bilag IV-dyrearter: hasselmus, marsvin, markfirben, stor vandsalamander, klokkefrø, spidssnudet frø, springfrø, strandtudse, grønbroget tudse, dværgflagermus, vandflagermus, sydflagermus, brunflagermus, troldflagermus, bredøret flagermus og langøret flagermus. Der er ikke registreret bilag IV-plantearter i Langeland Kommune. Svendborg Kommune har kendskab til, at bilag IV-arterne sydflagermus, spidssnudet frø og springfrø kan findes i området. Desuden lever der marsvin i havet ud for Langeland.

Marsvin, der er udpegningsgrundlag for Natura 2000-område nr. 116 Centrale Storebælt og Vresen, lever og yngler i de indre danske farvande, herunder også i Langelandssund.

Sydflagermus yngler og overvintrer fortrinsvis i hule træer, og søger føde langs skovbryn og levende hegn.

Spidssnudet frø og springfrø yngler i småsøer og vandhuller i hele området. Frøerne forlader vandhullerne efter yngletiden, og opholder sig og overvintrer i områdets moser, enge, småskove, levende hegn og sten- og jorddiger.

Alle padder og krybdyr, og alle orkidéarter er desuden fredede i Danmark. Svendborg Kommune har ikke kendskab til fredede eller rødlistede arter i området.

Kommunens vurdering

Ved godkendelse af projekter skal kommunen vurdere, om projektet beskadiger eller ødelægger yngle- eller rasteområder i det naturlige udbredelsesområde for Bilag IV-arterne. Projektet kan kun godkendes, hvis der ikke sker beskadigelse eller ødelæggelse, herunder gradvis forringelse, af yngle- eller rasteområder jf. Habitatbekendtgørelsens § 11 (Bekendtgørelse om udpegning og administration af internationale naturbeskyttelsesområder samt beskyttelse af visse arter BEK nr. 188 af 26/02/2016) og Naturbeskyttelseslovens § 29a (Bekendtgørelse af lov om naturbeskyttelse LBK nr 1578 af 08/12/2015).

Udvaskningen af næringssalte, inkl. bidraget fra landbruget, er med til at forringe havmiljøets tilstand og derved påvirke Bilag IV-arten marsvin. I denne sammenhæng har bidraget fra indeværende projekt dog ikke i sig selv en væsentlig betydning for marsvinets bevaringsstatus i det nærliggende Natura 2000-område.

Områdets mange småbiotoper: sten- og jorddiger, småskove, levende hegn og små udyrkede markarealer, er meget vigtige for agerlandets dyre- og planteliv. De fungerer som ledelinjer, yngle-, raste- og overvintringssted for områdets bilag IV-arter, herunder også flagermus. Det er kommunens vurdering at områdets småbiotoper ikke påvirkes væsentligt af den ansøgte ændring, og Svendborg Kommune vurderer derfor, at produktionsudvidelsen ikke vil have en væsentlig negativ påvirkning af flagermus.

Svendborg Kommune har ikke kendskab til konkrete ynglelokaliteter for spidssnudet frø og springfrø i lokalområdet,

Samlet set vurderer kommunen derfor, at den ændring ikke vil beskadige eller ødelægge yngle- eller rasteområder for områdets særligt beskyttede arter. Der stilles derfor ikke vilkår i forhold til områdets særligt beskyttede arter.

Påvirkning af søer og vandløb

I husdyrgødningsbekendtgørelsen er der fastsat regler vedrørende udbringning af husdyrgødning på risikoarealer med hensyn til overfladeafstrømning (f.eks. skrånende marker langs vandløb eller søer).

Svendborg Kommune vurderer på den baggrund, at der i forbindelse med miljøgodkendelser ikke er behov for en særlig vurdering og særlige vilkår vedrørende udbringning af husdyrgødning på risikoarealer.

Kvælstof og fosfor til fjord og hav

To tredjedele af udbringningsarealerne (1.000 ha) ligger i oplandet til det Sydlige Storebælt, som er en del af hovedoplandet Storebælt. De øvrige 497,5 ha ligger i oplandet til Langelands Sund, som er en del af hovedoplandet Det Sydfynske Øhav. Se kortudsnit nedenfor.

Inden der meddeles godkendelse til udbringning af husdyrgødning på de ansøgte udbringningsarealer, skal kommunen sikre at husdyrgodkendelseslovens beskyttelsesniveauer med hensyn til nitrat og fosfor er overholdt. Det skal i den sammenhæng vurderes om der er grundlag for at skærpe beskyttelsesniveauet. Samtidig skal der i overensstemmelse med den til enhver tid gældende habitatbekendtgørelse foretages en vurdering af, om det ansøgte projekt i sig selv eller i kumulation med andre projekter kan påvirke et Natura 2000-område væsentligt.

Beskrivelse af udbringningsarealernes placering i vandoplandene findes i bilag 2. Heri er også beskrevet de internationale beskyttelsesområder (Natura 2000-områder) som findes inden for vandområderne. Endvidere er der foretaget vurdering af om husdyrgodkendelseslovens beskyttelsesniveauer er overholdt, og om det ansøgte projekt påvirker Natura 2000-områder.



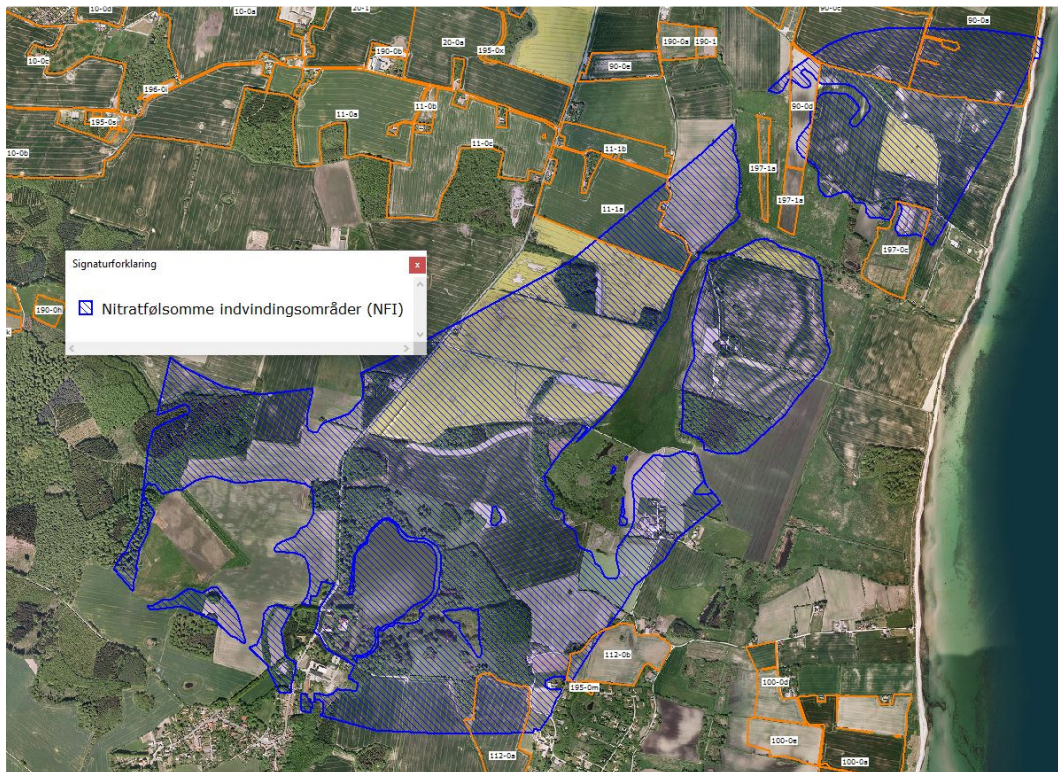
Figur 4. Kortbilag der viser udbringningsarealerne i forhold til Langelandsundet og Langelandsbæltet.

Samlet vurdering

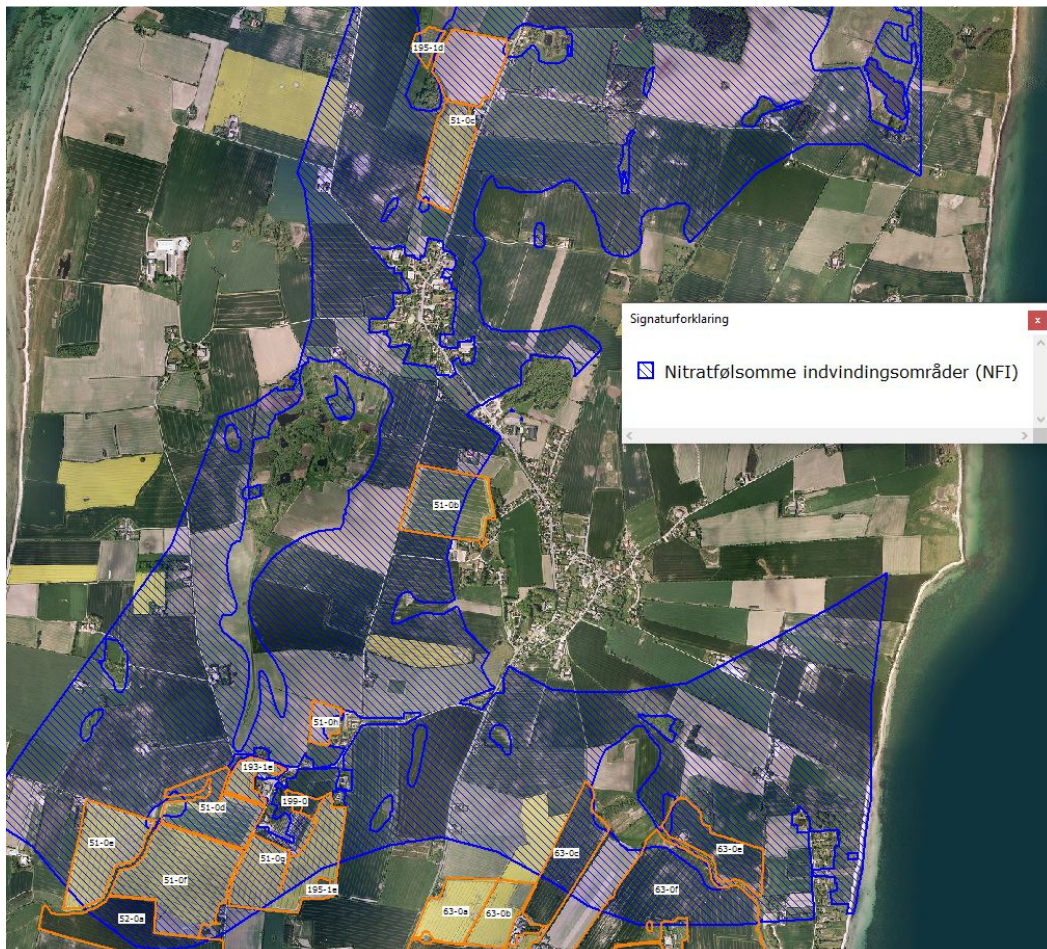
På baggrund af beregningerne og vurderingerne i bilag 2, samt de stillede vilkår under afsnittene om drift af ejendommens arealer og sædskifte, vurderer kommunen, at den ansøgte udbringning af husdyrgødning lever op til gældende lovgivning, samt at projektet, hverken i sig selv eller i kumulation med andre projekter, vil medføre en væsentlig påvirkning af Natura 2000-området Det Sydfynske Øhav.

Påvirkning af grundvand

Der er ikke udarbejdet indsatsplaner for grundvand i området, hvor udspretningsarealerne er placeret. En del af udbringningsarealerne ligger inden for nitratfølsomme indvindingsområder (mark 11-1a, 112-0b, 63-0e, 52-0a, 51-0h, 51-0f, 51-0e, 199-0, 51-0g, 195-1f, 51-0b, 112-0a, 90-0c, 90-0a, 195-1d, 51-0c, 51-0d, 193-1e, 63-0f, 63-0c, 90-0d og 197-0c), se figur 5 og 6 nedenfor. Inden for disse arealer må nitratindholdet i vand fra rodzonen, ifølge husdyrgodkendelsesloven, ikke øges, hvis det er højere end 50 mg NO₃/l. Beregninger viser, at udvaskningen overstiger 50 mg NO₃/l for de marker, der ligger inden for nitratfølsomme indvindingsområder.



Figur 5. Kortbilag der viser udbringningsarealerne i forhold til Nitratfølsomme indvindingsområder (NFI-områder).



Figur 6. Kortbilag der viser udbringningsarealerne i forhold til Nitratfølsomme indvindingsområder (NFI-områder).

Beregninger i Miljøstyrelsens ansøgningssystem viser, at nitratindholdet i vand fra rodzonen på de marker, der ligger på NFI-områder ikke øges. Udvaskningen fra rodzonen er på 57-66 mg NO₃/l.

Når udvaskningen ikke øges, skyldes det som tidligere beskrevet, at ansøger har valgt at etablere et frøgræssædskifte på arealerne, samtidig med, at der enten etableres ekstra efterafgrøder eller, at kvælstofkvoten for bedriften reduceres.

Kommunen vurderer, at de tidligere stillede vilkår om, at der skal etableres mindst 10 % frøgræs og højst 10 % ærter til enhver tid også skal gælde inden for de marker, som ligger i nitratfølsomme indvindingsområder. Endvidere gælder det også, at de ekstra efterafgrøder, eller reduktionen i kvælstofkvoten også skal ske på de marker, der ligger på de nitratfølsomme indvindingsområder.

Det vil sige, at der også stilles vilkår om, at der på markerne 11-1a, 112-0b, 63-0e, 52-0a, 51-0h, 51-0f, 51-0e, 199-0, 51-0g, 195-1f, 51-0b, 112-0a, 90-0c, 90-0a, 195-1d, 51-0c, 51-0d, 193-1e, 63-0f, 63-0c, 90-0d og 197-0c etableres et af de alternativer, der er vist i tabellen nedenfor.

Alternativ	Frøgræs (S6)	Ekstra efterafgrøder	Reduktion i bedriftens N-kvote
1	Ja	13 %	-
2	Ja	8 %	-
3	Ja	-	8 %
4	Ja	5 %	-

Ansøger skal i forbindelse med tilsyn kunne dokumentere, at det alternativ der vælges, er opfyldt på de marker, der ligger inden for de nitratfølsomme indvindingsområder.

Ansøger har i forbindelse med, at et udkast til miljøgodkendelse har været i høring oplyst, at dokumentation for reduceret kvælstofnorm på markniveau kan ske via gødningsplan og regnskab. Svendborg Kommune har i forhold til godkendelsesudkastet derfor valgt at fjerne vilkåret om, at der senest 1 måned efter meddelelse af denne miljøgodkendelse skal sendes et forslag til journal, hvor dokumentation for reduceret kvælstofnorm på markniveau kan fremgå. Hvis Svendborg Kommune på sigt ønsker at forbedre husdyrbrugets egenkontrol kan dette til hver en tid ske via husdyrlovens bestemmelser om revurdering af husdyrbrugets egenkontrol.

På baggrund af, at det i ansøgningssystemet, er dokumenteret, at udvaskningen af nitrat fra rodzonen ikke øges, vurderer kommunen, at udbringning af husdyrgødning ikke vil udgøre en væsentlig risiko for forurening med nitrat af grundvandsforekomsterne i området.

Der er i det efterfølgende afsnit fastsat vilkår på baggrund af ovenstående vurdering.

Fastsættelse af vilkår:

- På de arealer, der ligger inden for nitratfølsomme indvindingsområder (mark nr. 11a, 112-0b, 63-0e, 52-0a, 51-0h, 51-0f, 51-0e, 199-0, 51-0g, 195-1f, 51-0b, 112-0a, 90-0c, 90-0a, 195-1d, 51-0c, 51-0d, 193-1e, 63-0f, 63-0c, 90-0d og 197-0c) etableres ét af følgende fire alternativer (alt efter valg af udbragt mængde husdyrgødning, jf. vilkår 1):

Alternativ	Frøgræs (S6)	Ekstra efterafgrøder	Reduktion i bedriftens N-kvote
1	Ja	13 %	-
2	Ja	8 %	-
3	Ja	-	8 %
4	Ja	5 %	-

Frøgræssædskiftet (S6) skal mindst indeholde 10 % frøgræs og maksimalt 10 % ærter.

De ekstra efterafgrøder er ud over det til enhver tid gældende generelle krav om efterafgrøder, uanset om det generelle krav opfyldes vha. andre virkemidler i henhold til NaturErhvervstyrelsens regler eller overføres til andre år. De samme generelle regler, som gælder for de lovpligtige efterafgrøder, skal også følges for de ekstra efterafgrøder.

Efterafgrøderne, frøgræsmarkerne, kvotereduktionen eller andre generelle miljøkrav må ikke overføres til andre bedrifter.

- Der skal på udbringningsarealerne (mark nr. 11a, 112-0b, 63-0e, 52-0a, 51-0h, 51-0f, 51-0e, 199-0, 51-0g, 195-1f, 51-0b, 112-0a, 90-0c, 90-0a, 195-1d, 51-0c, 51-0d, 193-1e, 63-0f, 63-0c, 90-0d og 197-0c) foreligge dokumentation for:
 - Sædskifte
 - de etablerede efterafgrøder på markniveau, eller
 - reduceret kvælstofnorm på markniveau i form af sædskiftets årlige kvælstofnorm, den tildelte mængde kvælstof, samt en angivelse af, at kravet til reduceret kvælstofnorm er opfyldt.

Overholdelse af vilkår om frøgræs, ekstra efterafgrøder og reduceret kvælstofnorm skal kunne dokumenteres, eks. gennem markplaner, gødningsplaner eller gødningsregnskab. Dokumentationen skal kunne fremlægges ved tilsyn, og skal opbevares for de seneste 5 år.

Bedste tilgængelige teknologi (BAT)

Det er Svendborg Kommunes vurdering, at der vil forekomme ammoniakfordampning og lugtgener fra marker, hvorpå der er udbragt husdyrgødning. Omfanget afhænger af vejrforhold (temperatur, vindforhold og nedbør). Det er dog også kommunens vurdering, at reglerne i husdyrgødningsbekendtgørelsen sikrer, at generne begrænses, samt at forurening forebygges. Kommunen vurderer også, at husdyrgødningsbekendtgørelsens krav sikrer kravet om brug af bedst tilgængelige teknologi (BAT).

Egenkontrol

Det er Svendborg Kommunes vurdering, at der skal foretages egenkontrol i forhold til:

- Dokumentation for forpagtningsaftaler af mindst 1 års varighed.
- Dokumentation for udbragt mængde og type af husdyrgødning samt mængden af udbragt halm (gødningsregnskab).
- Dokumentation for sædskifte; frøgræs, ærter, efterafgrøder og kvælstofnorm.

Der er fastsat vilkår i henhold til ovenstående under de enkelte afsnit, og kommunen skal ved tilsyn og kontrol have adgang til al den nævnte dokumentation. Dokumentationen skal have en sådan form, at den tydeligt kan vise, at vilkårene i godkendelsen er overholdt – uanset driftsmæssig sammenhæng med andre produktionsanlæg. Dokumentationen skal desuden opbevares i mindst 5 år.

Kommunen har dog umiddelbart adgang til en del informationen via offentlige registre.

Konklusion

Idet de lovpligtige beskyttelsesniveauer er overholdt, vurderer Svendborg Kommune, at den ansøgte drift af arealerne kan godkendes.

Udbringning af husdyrgødning på ansøgers arealer vil, med de stillede vilkår, ikke medføre en væsentlig genepåvirkning af naturområder omfattet af § 7 i loven, øvrige naturområder, Natura 2000-områder samt grundvandet, herunder nitratfølsomme indvindingsområder.

Endelig er det vurderet, at de ovennævnte naturområders bestande af vilde planter og dyr, herunder bilag IV-arter samt deres levesteder, ikke vil påvirkes væsentligt af det ansøgte projekt.

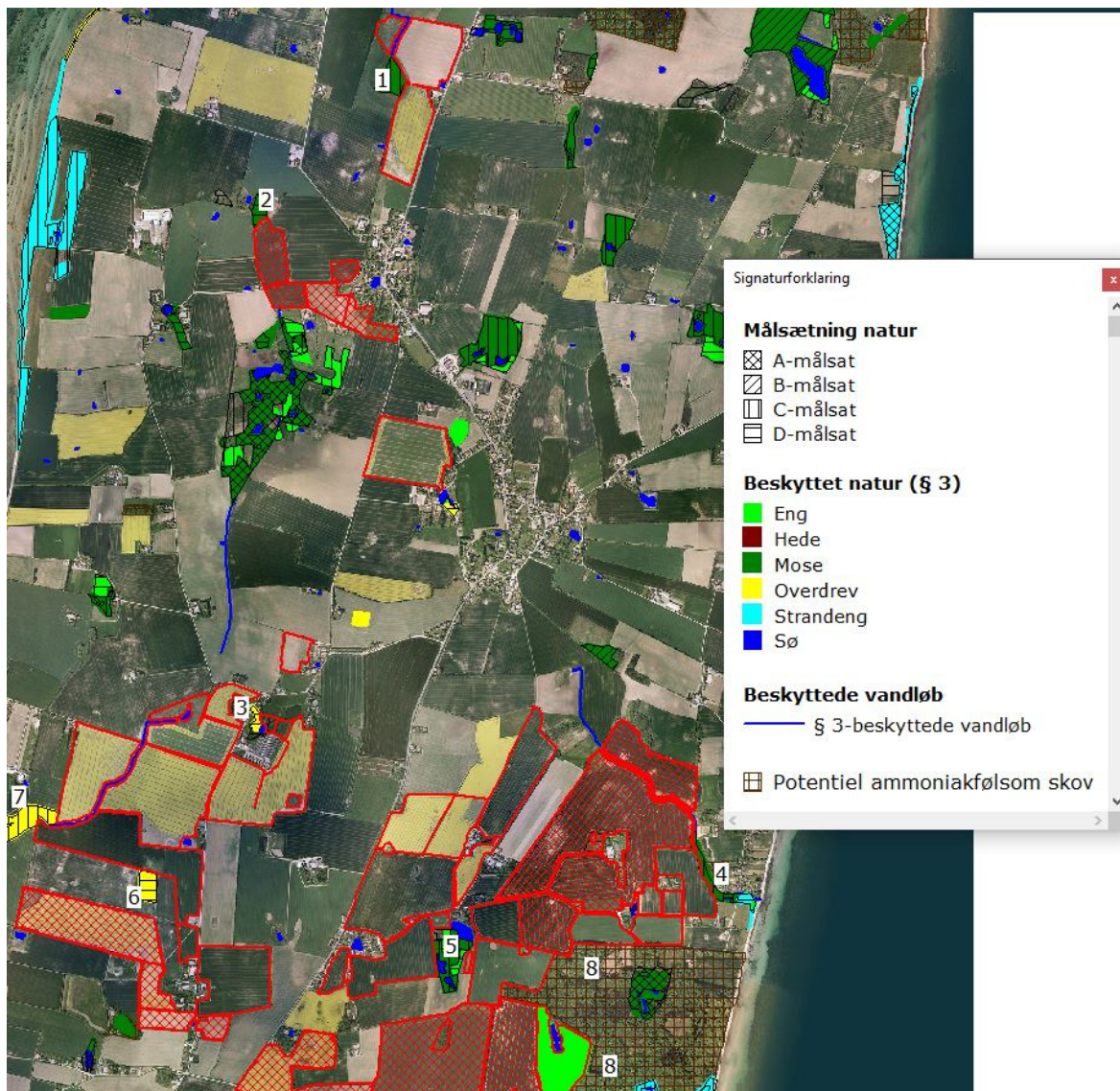
Kommunen har desuden vurderet, at der anvendes bedst tilgængelig teknik til at forebygge og begrænse eventuel forurening.

Samlet set vurderer Svendborg Kommune, at driften af arealerne ikke medfører en væsentlig påvirkning af miljøet.

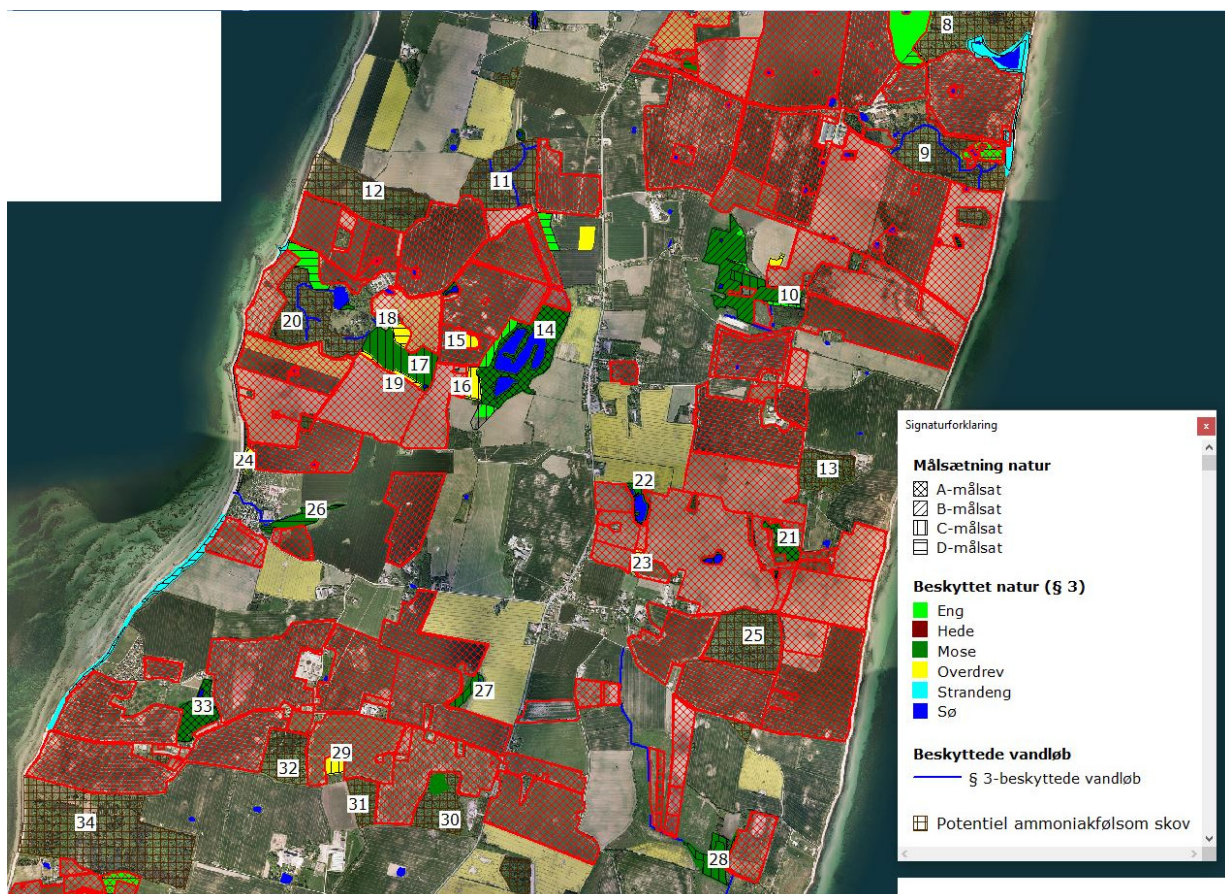
Beskrivelse af eventuelle hørings svar, og vurdering

I forbindelse med sagsbehandlingen har ansøger, bortforpagtere og leverandører af husdyrgødning været partshørt i tre uger. Der er udelukkende indkommet hørings svar fra ansøger. Disse bemærkninger er indarbejdet i miljøgodkendelsen i det omfang Svendborg Kommune har fundet det relevant.

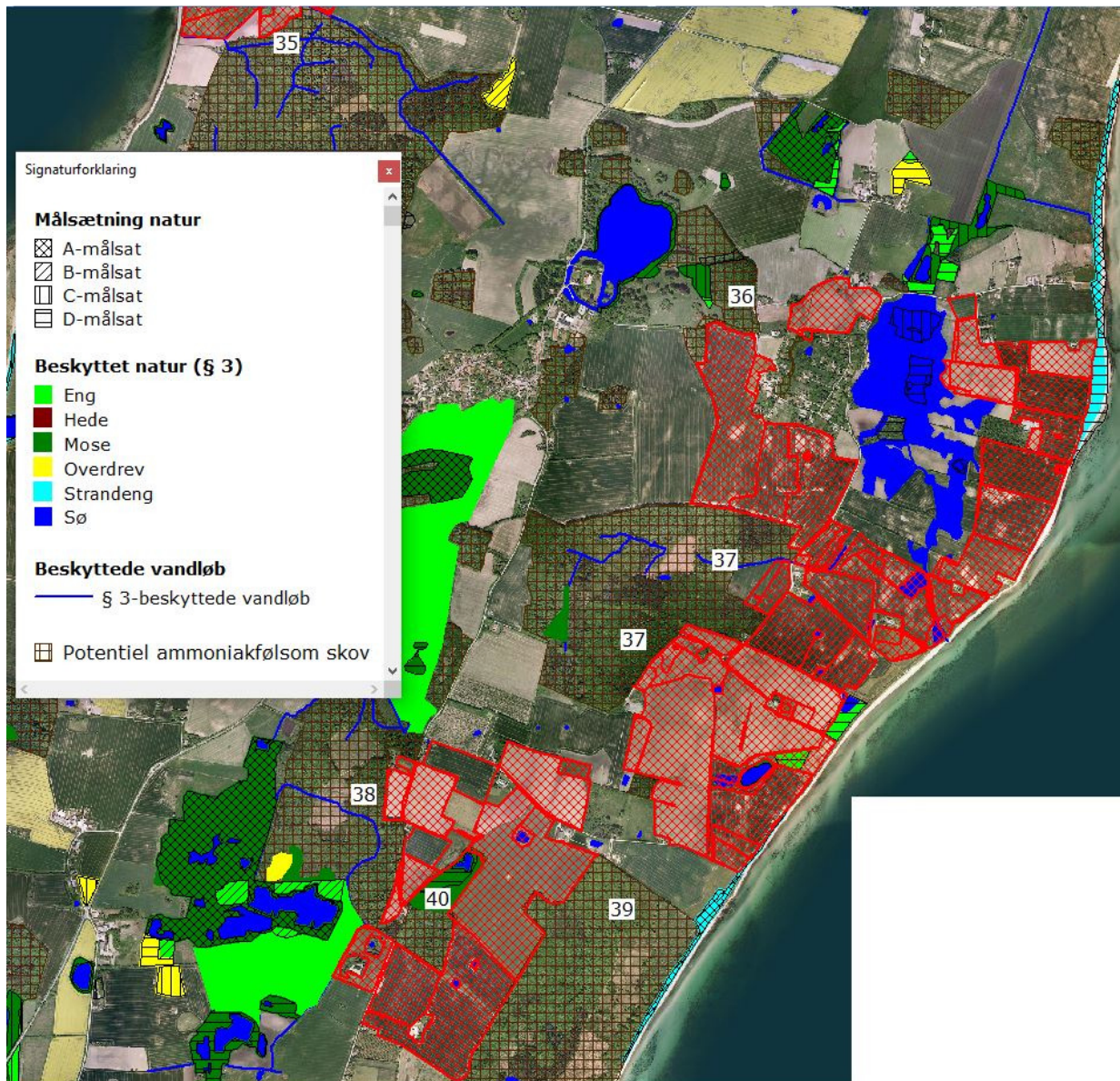
BILAG 1. Oversigtskort over udspretningsarealer



Figur 1. Oversigt over harmoniarealer, der blev miljøgodkendt i 2012 (røde skraverede arealer) og de nye harmoniarealer (rød kant arealer), kortudsnit 1:3. Numre henviser til naturområder.



Figur 2. Oversigt over harmoniarealer, der blev miljøgodkendt i 2012 (røde skraverede arealer) og de nye harmoniarealer (rød kant arealer), kortudsnit 2:3. Numre henviser til naturområder.



Figur 3. Oversigt over harmoniarealer, der blev miljøgodkendt i 2012 (røde skraverede arealer) og de nye harmoniarealer (rød kant arealer), kortudsnit 3:3. Numre henviser til naturområder.

BILAG 2. Beskrivelse af oplande og internationale beskyttelsesområder

I det efterfølgende beskrives de vandområder og internationale beskyttelsesområder, som udspretningsarealerne afvander til. I forbindelse med, at der skal foretages en vurdering af, om der er grundlag for at skærpe beskyttelsesniveauet i husdyrgodkendelsesloven, foretages der også en vurdering af de enkelte vandområders tilstand og mål.

Omkring 500 ha ligger i oplandet til Langelandssundet, der er en del af hovedoplandet til Det Sydfynske Øhav. De resterende ca. 998 ha ligger i oplandet til Langelandsbæltet, der er en del af hovedoplandet til Storebælt.

Hovedopland Det Sydfynske Øhav

Kystvandene i hovedoplandet Det Sydfynske Øhav omfatter farvandet mellem Fyn, Ærø og Langeland, herunder Langelandssund. Hertil kommer den åbne Marstal Bugt, Lunkebugten ved Tåsinge, Fåborg Fjord, Kløven ved Ærø og Lindelse Nor ved Langeland. Derudover kommer en række mindre fjorde, bugter og nor – Nakkebølle Fjord, Skårupøre Sund, Thurø Bund, Kølle Nor, Vejlen på Tåsinge, Salme, Tryggelev og Dyreborg Nor. I alt er der 14 kystvandområder i hovedoplandet.

Ifølge "Vandplan – Hovedvandopland 1.15 Det Sydfynske Øhav" udgør kvælstoftilførslen fra landbruget 72 % af oplandets samlede vandbårne tilførsel til overfladevande (2005-2009). For fosfor er det angivet, at bidraget fra landbrug og spredt bebyggelse i det åbne land til sammen udgør 80 %. Bidraget opgøres samlet idet, der er usikkerhed omkring kildeopsplitningen mellem landbrug og spredt bebyggelse. Vandplanens tilstandsvurdering for kystvandene i hovedvandopland Det Sydfynske Øhav viser, at den nuværende samt den fremskrevne tilstand i samtlige områder er moderat eller dårlig. Ingen af de marine vandområder i hovedvandoplandet forventes dermed at nå miljømålet om god tilstand i 2015 uden, at der iværksættes supplerende tiltag til at reducere særligt kvælstof- og fosfortilførslen. Der er især behov for en indsats, der reducerer næringsstoftilførslerne fra landbrugsdriften.

Hovedopland Storebælt

Området omfatter det åbne Storebælt mellem Fyns Hoved i nord og Langelands sydspids, og adskilles fra Langelands Sund ved Vresen-Langeland nord. Oplandets vigtigste kystvande mod syd er Langelandsbæltet.

Storebælt er et særdeles strømfyldt farvand og karakteriseret ved en op til ca. 50 meter dyb og smal nord-sydgående strømrønde, der forbinder de salte vandmasser i Skagerrak (via Kattegat) med den ferske Østersø.

Ifølge "Vandplan – Hovedvandopland 1.14 Storebælt" udgør kvælstoftilførslen fra landbruget 69 % af oplandets samlede vandbårne tilførsel til overfladevande (2005-2009). For fosfor er det angivet, at bidraget fra landbrug og spredt bebyggelse i det åbne land til sammen udgør 73 %. Bidraget opgøres samlet idet, der er usikkerhed omkring kildeopsplitningen mellem landbrug og spredt bebyggelse.

Vandplanens tilstandsvurdering for kystvandene i Hovedvandopland Storebælt viser, at tilstanden i samtlige vandområder er moderat eller dårlig. Ingen af de marine vandområder forventes dermed at nå miljømålet om god tilstand i 2015 uden, at der iværksættes supplerende tiltag til at reducere særligt kvælstof- og fosfortilførslen. Der er især behov for en indsats, der reducerer næringsstoftilførslerne fra landbrugsdriften.

Internationale beskyttelsesområder

Det Sydfynske Øhav

Den centrale del af Det sydfynske Øhav er udpeget som internationalt naturbeskyttelsesområde (Ramsarområde, EF-habitatområde og EF-fuglebeskyttelsesområde). Udpegningen betyder, at Danmark er forpligtet til at sikre og genoprette en gunstig bevaringsstatus for de arter og naturtyper, områderne er udpeget for. For Ramsarområdet er målsætningen endvidere, at beskyttelsen skal fremmes.

Udpegningsgrundlaget for EF-habitatområdet Det Sydfynske Øhav er stor vandsalamander, klokkefrø, skæv vindelsnegl, sumpvindelsnegl, sandbanker, vadeblader, kystlaguner og søer, større lavvande bugter og vige, rev, enårig vegetation på stenede strandvolde, flerårig vegetation på stenede strande, kystklinter/-klipper, enårige strandplanter der koloniserer mudder og sand, strandenge, forstrand og begyndende klitdannelser, hvide klitter og vandremiler, grågrønne klitter, kalkrige søer og vandhuller med kransnålalger, næringsrige søer og vandhuller med flydeplanter eller store aks, vandløb, tørre kalksandsoverdrev, kalkoverdrev, sure overdrev, urtebræmmer eller skyggende skovbryn, avneknippemoser, kildevæld med kalkholdigt vand, rigkær, bøgeskove på muldbund, ege-blandskov samt elle- og askeskov ved vandløb, søer og væld.

Udpegningsgrundlaget for EF-fuglebeskyttelsesområde nr 71 er rørdrum, rørhøg, havterne, splitterne, dværgerterne, fjordterne, engsnarre, mosehornugle, klyde, brushane, alm. ryle, plettet rørvagtel, knopsvane, sangsvane, mørkbuget knortegås, trolldand, bjergand, ederfugl, hvinand, toppet skallesluger og blishøne.

Den nordlige del af Langelands Sund samt Storebælt er delvis udpeget som internationalt naturbeskyttelsesområde (EF-habitatområde og EF-fuglebeskyttelsesområde). Udpegningen betyder også her, at Danmark er forpligtet til at sikre og genoprette en gunstig bevaringsstatus for de arter og naturtyper, områderne er udpeget for.

Udpegningsgrundlaget for EF-habitatområdet "Centrale Storebælt og Vresen" er arten marsvin og naturtypen rev.

Udpegningsgrundlaget for EF-fuglebeskyttelsesområde nr. 73 er arterne ederfugl og splitterne.

Husdyrlovens beskyttelsesniveau

Ifølge Miljøstyrelsens kortværk ligger alle harmoniarealerne i nitratklasse 0 og i fosforklasse 0.

Kommunen skal ifølge Miljøstyrelsen for hver ansøgning efter husdyrgodkendelsesloven foretage en konkret vurdering af, om husdyrgodkendelseslovens beskyttelsesniveau er tilstrækkeligt til at undgå en væsentlig virkning på miljøet. Vurderingen af, om der er grundlag for en skærpelse skal foretages for både Natura 2000-områder og bilag IV-arter samt for overfladevand, der ikke er udpeget som Natura 2000-område.

Statens vandplaner for det Sydfynske Øhav er vedtaget, og indsatsen for at nå miljømålslovens mål i 2015 skal sikres via de kommunale handleplaner. Miljøeffekten af husdyrgodkendelseslovens beskyttelsesniveau indgår i grundlaget for beregning af indsatsbehovet. Ifølge Miljøstyrelsen vil der derfor ikke med baggrund i vandplanerne være grundlag for at skærpe husdyrgodkendelseslovens beskyttelsesniveau for så vidt angår nitrat- og fosforklasser.

Med baggrund i ovenstående vurderer Svendborg Kommune derfor, at der for det konkrete projekt ikke skal foretages en skærpelse af husdyrgodkendelseslovens nitrat-

eller fosforklasser. Der skal dog foretages en vurdering af, om husdyrgodkendelseslovens beskyttelsesniveau skal skærpes for at sikre, at projektet er i overensstemmelse med habitatbekendtgørelsens bestemmelser.

Vurdering af påvirkning af Natura 2000 område

Det fremgår af habitatbekendtgørelsen, at før der kan træffes afgørelse, skal der foretages en vurdering af om et projekt i sig selv eller i forbindelse med andre planer eller projekter kan påvirke et Natura 2000-område væsentligt. Det er væsentligt at påpege, at husdyrlovens definition af væsentlighed – svarende til lovens afskæringskriterier – ikke nødvendigvis er tilstrækkeligt til at sikre, at et habitatområde ikke påvirkes væsentligt. Det skal i vurderingen uden tvivl kunne fastslås, at der ikke er risiko for en væsentlig påvirkning.

Væsentlighedsvurdering af nitratudvaskningen til Natura 2000-område

Miljøstyrelsen har med "Vejledende notat om afskæringskriterier for udvaskning af nitrat til overfladevande..." fra juni 2010 samt "supplement til den digitale husdyrvejledning..." fra februar 2011 redegjort for, hvordan kommunerne skal foretage ovennævnte vurdering af påvirkningen af Natura 2000-områder. Indledningsvist skal der foretages en vurdering af om det pågældende område er følsomt overfor udvaskningen af næringsstoffer.

Det Sydfynske Øhav

Vandplanen for Det Sydfynske Øhav angiver, at næringsstofudvaskningen fra oplandet har væsentlig betydning for tilstanden i Det Sydfynske Øhav. Det understøttes yderligere af Natura 2000-planen for Det Sydfynske Øhav 2010-2015. Her fremgår det, at næringsstofftilførslen fra bl.a. landbruget medvirker til, at det Sydfynske Øhav hyppigt rammes af iltsvind, og at særligt bundfauna og -flora påvirkes negativt af iltsvind. Det betyder, at fødegrundlaget for en række af de fuglearter, der er udpegningsgrundlag for fuglebeskyttelsesområdet påvirkes, heriblandt terner, der lever af fisk, samt troldand, bjergand, ederfugl og hvinand, der lever af muslinger og bunddyr. Det kan samlet konkluderes, at Natura 2000-området er følsomt overfor næringsstofftilførsel.

På baggrund af vandplanens beskrivelse af Langelands Sund, er det Svendborg Kommunes vurdering, at der vil være vandudskiftning mellem Langelands Sund og Natura 2000-området "Det Sydfynske Øhav". Det er derfor Svendborg Kommunes vurdering, at det ikke kan udelukkes, at næringsstofudvaskningen, der går via Langelands Sund indirekte vil påvirke det internationale beskyttelsesområde centralt i det Sydfynske Øhav. Da Natura 2000-området "Sydfynske Øhav" ifølge Miljøstyrelsens kortværk er meget kvælstof sårbart, vurderer kommunen, at påvirkningen fra arealerne kan være væsentlig.

Med baggrund i denne vurdering foretages der en egentlig habitatvurdering med udgangspunkt i vejledningens principper.

Sydlig Storebælt

Vandplanen for Storebælt angiver, at næringsstofudvaskningen fra oplandet har væsentlig betydning for tilstanden i Storebælt. Det understøttes yderligere af Natura 2000-planen for Centrale Storebælt og Vresen. Her fremgår det, at selvom belastningen af havområderne over de seneste årtier er reduceret, er den fortsat så høj, at miljøtilstanden i Storebælt ikke er stabil. Der forekommer iltsvind i de dybere dele af Storebælt. Bundfaunaens sammensætning og fiskebestandene påvirkes negativt af disse forhold og dermed påvirkes også fødegrundlaget for marsvin, splitterne og ederfugl.

Storebælt er dog et særdeles strømfyldt farvand og karakteriseret ved en op til ca. 50 meter dyb og smal nord-sydgående strømrønde, der forbinder de salte vandmasser i Skagerrak (via Kattegat) med den ferske Østersø.

Da Natura 2000-området "Centrale Storebælt og Vresen" ifølge Miljøstyrelsens kortværk er mindre kvælstof-sårbart, vurderer kommunen, at påvirkningen fra arealerne ikke kan være væsentlig.

Kommunens vurdering

Med baggrund i ovenstående vurderinger foretages der kun en egentlig habitatvurdering for Natura 2000 området "Sydfynske Øhav". Vurderingen foretages i de efterfølgende afsnit og med udgangspunkt i principperne i Miljøstyrelsens vejledning.

Vurdering af projektet i kumulation med andre planer og projekter

Ifølge Miljøstyrelsens vejledning skal den kumulative effekt vurderes på baggrund af udviklingen i antal dyreenheder indenfor de oplande, hvor anlægget og udspretningsarealerne er placeret. I dette tilfælde skal vurderingen foretages for Langelandsundet.

Vurderingen af udviklingen af dyreenheder skal suppleres med en vurdering af, om der er andre kilder, der har givet anledning til en øget nitratudvaskning siden 1. januar 2007. En øget nitratudvaskning skal medføre et krav om reduktion af det samlede dyretryk i det aktuelle opland.

I forhold til andre kilder vurderer Svendborg Kommune, at der primært vil kunne forekomme en næringsstofftilførsel fra renseanlæg, regnbetingede udløb, spredt bebyggelse og virksomheder.

Ifølge vandplanen for det Sydfynske Øhav har landbrugsbidraget i perioden fra 2005-2009 udgjort ca. 72 % af den samlede landbaserede kvælstoftilførsel, mens baggrundsbidraget har været ca. 22 %. Resten af tilledningen fordeles på punktkilder (ca. 6 %), hvor renseanlæg udgør den dominerende kilde. Øvrige mindre betydende kilder er de regnbetingede udløb og spredt bebyggelse. I forhold til fosfor udgør landbrug, den naturlige baggrundsbelastning og spredt bebyggelse ca. 81 % af den samlede fosfortilførsel til kystvandene. Øvrige kilder er renseanlæg (14 %) og regnbetingede udløb (5 %). Spredt bebyggelse udgør den største punktkilde.

Vurdering i forhold til andre kilder

Da næringsstoffudledning har været faldende gennem længere perioder bl.a. som følge af vandmiljøplanerne er det Svendborg Kommunes vurdering, at udviklingen i kvælstofudledningen også har været svagt faldende siden 1. januar 2007.

Ifølge vandplanen forventes der med de planlagte og allerede besluttede tiltag til reduktion af næringsstofpåvirkningen en reduktion i udledningen af kvælstof og fosfor fra punktkilder frem til 2015. De tiltag, der får betydning er bl.a. effekten af kommunens spildvandsplan med krav om forbedret rensning for spredt bebyggelse, samt forbedringer af regnvandsbetingede udløb.

Med udgangspunkt i ovenstående vurderes der ikke at være andre kilder, der vil give anledning til, at det samlede dyretryk i deloplandene skal reduceres.

Nedenstående tabel viser Miljøstyrelsens seneste oversigt over udviklingen i dyretryk det aktuelle opland:

Opland	2007 DE	2014 DE	Tendens
Langelandssundet	18.189	18.507	Dyrehold er stigende med mere end 1 %.

Det fremgår af ovenstående tabel, at udviklingen i dyretrykket har været stigende i oplandet til Langelandssundet, mens det har været faldende i oplandet til den åbne del af det Sydfynske Øhav.

Da ansøgningen er indkommet efter 10. december 2014 skal ansøgningen behandles ved brug af den opgørelse af dyretrykket, der var gældende på ansøgningstidspunktet. Derfor bruges Miljøstyrelsens opgørelse fra december 2014.

Dermed vurderer kommunen, at det ikke kan udelukkes, at det ansøgte i kumulation med andre projekter i oplandet til Langelandssundet vil medføre en væsentlig påvirkning af habitatområdet Det Sydfynske Øhav.

For at kunne godkende det ansøgte projekt skal der derfor ske en reduktion i nitratudvaskningen sådan, at den samlede nitratudvaskning fra bedriftens harmoniarealer i oplandet til Langelandssundet svarer til et planteavlbrug.

Beregningerne for reduktion af nitratudvaskningen tager udgangspunkt i ca. 500 ha, der ligger i oplandet til Langelandssundet. De øvrige ca. 998 ha ligger i oplande, hvor dyretrykket er faldende.

Ansøger har valgt, at foretage denne tilpasning af det ansøgte projekt ved følgende tiltag:

Alt efter valg af udbragt mængde husdyrgødning (jf. vilkår 1) skal der etableres et af følgende fire sædskifter:

Alternativ	Frøgræs (S6)	Ekstra efterafgrøder	Reduktion i bedriftens N-kvote
1	Ja	13 %	-
2	Ja	8 %	-
3	Ja	-	8 %
4	Ja	5 %	-

Under afsnittet om sædskifte er der fastsat vilkår om ovennævnte tiltag samt kontrol af dette.

Herved reduceres nitratudvaskningen fra arealerne beliggende i oplandet til Langelandssundet således, at udvaskningen ikke overstiger udvaskningen fra et tilsvarende planteavlbrug.

Vurderingerne viser, at den ansøgte udbringning af husdyrgødning lever op til gældende lovgivning, samt at projektet, med de stillede vilkår, hverken i sig selv eller i kumulation med andre projekter vil medføre en væsentlig påvirkning af Natura 2000-områder.

Vurdering af projektet i sig selv

Nitrat

Med udgangspunkt i det ansøgte projekt foretages der en beregning af nitratudvaskningen fra den husdyrgødning, der bliver udbragt på arealerne i oplandet til Langeland Sund (delopland til Det Sydfynske Øhav) og på arealerne der direkte afvander til Det Sydfynske Øhav. Udvasningen skal efterfølgende vurderes i forhold til den samlede udvaskning fra oplandet og afskæringskriteriet for væsentlighed på 1 eller 5 %.

Ifølge Miljøstyrelsen bør fastlæggelsen af afskæringskriteriet tage udgangspunkt i det foreliggende beskyttelsesniveau for nitratudvaskning til overfladevand. Beskyttelsesniveauet tager udgangspunkt i meget sårbare eller sårbare vandområder og har som sådan dermed fastlagt de lukkede vandområder med ringe vandudskiftning. For disse vandområder er afskæringskriteriet på 1 % gældende.

Med baggrund i forslag til vandplanens beskrivelse af Det Sydfynske Øhavs tilstand vurderer Svendborg Kommune, at hele det Sydfynske Øhav skal betragtes som meget sårbart overfor nitrat. Det vil sige, det skal vurderes om udvaskningen fra det ansøgte projekt udgør mere end 1 % af oplandenes samlede udvaskning til de respektive vandområder.

For de arealer, der ligger i oplandet til Langelands Sund, har ansøger tilpasset projektet således, at der er en udvaskning fra udbringningsarealerne, der ikke er større end udvaskningen fra et planteavlsbrug (jf., afsnittet ovenfor). Det betyder, at projektet udgør 0 % af den totale årlige udledning af kvælstof til Langelandssundet.

Udvasningen fra det ansøgte projekt er dermed ikke større end udvaskningen fra et planteavlsbrug. Bidraget til kvælstofudvaskningen fra husdyrgødning i den konkrete sag er dermed 0 og afskæringskriteriet på 1 % er dermed overholdt. Det vil sige det ansøgte projekt vil heller ikke i sig selv medføre en væsentlig påvirkning af habitatområdet.

Det vil sige, at det ansøgte projekt heller ikke i sig selv medfører en væsentlig påvirkning af habitatområdet.

Fosfor

Ifølge Miljøstyrelsens digitale vejledning kan det ikke kvantificeres, hvor stor en del af fosforoverskuddet, der reelt vil tilføres recipienten:

“Det følger af Natur- og Miljøklagenævnets praksis, at reglerne i husdyrgodkendelsesbekendtgørelsens bilag 3, afsnit C (det generelle beskyttelsesniveau for fosforoverskud) - suppleret med adgangen til at fastsætte skærpede vilkår efter bekendtgørelsens § 11, stk. 2-4, jf. bilag 4, afsnit 2 - gør op med reguleringen af fosforoverskuddet i sager efter husdyrbrugslovens § 12. Nævnets praksis er bl.a. baseret på den forudsætning, at den tilgængelige forskningsbaserede viden om tab af fosfor fra udbringningsarealer til vandmiljøet må anses for at være begrænset, og at der ikke for tiden findes videnskabeligt anerkendte modeller eller metoder, der kan fastslå, hvor stor en mængde fosfor der udvaskes til vandmiljøet fra nærmere angivne udbringningsarealer.”

På ovenstående baggrund er der ikke foretaget en beregning af projektets samlede bidrag med fosfor til Det Sydfynske Øhav.

Samlet konklusion i forhold til habitatbekendtgørelsen

Kommunen vurderer på baggrund af tilgængelig viden, beregningerne og de stillede vilkår, at der ikke er risiko for, at projektets næringsstofudledning i sig selv eller i kumulation med andre planer eller projekter, vil påvirke habitatområdet Det Sydfynske Øhav væsentligt.

Vurdering af samlet nitrat- og fosforudvaskning

Nitrat

Der skal foretages en vurdering af den samlede nitratudvaskning til hovedområdet Det Sydfynske Øhav i relation til husdyrgodkendelseslovens beskyttelsesniveau og de skærpede krav, der er fastsat i henhold til at sikre, at habitatbekendtgørelsens bestemmelser, overholdes.

I henhold til husdyrgodkendelseslovens krav til nitratklasse I, II og III må der højst være en udvaskning svarende til, at der udbringes hhv. 85 %, 65 % og 50 % husdyrgødning i forhold til harmonikravet. På arealer uden for nitratklasser må der være en udvaskning, der svarer til, at der udbringes husdyrgødning op til harmonikravet.

I det konkrete projekt ligger alle udbringingsarealerne i nitratklasse 0. Det svarer til, at der må udbringes husdyrgødning efter de generelle harmoniregler (1,4 DE/ha).

Der skal derfor i relation til harmoniarealernes placering i nitratklasser ikke stilles vilkår om begrænsning af kvælstofudvaskningen fra udbringingsarealerne.

Fosfor

Svendborg Kommune vurderer, at ingen af udbringingsarealerne ligger inden for fosforfølsomt område.

Fakta om fosfortal:

Ved en positiv nettotilførsel af fosfor kan jorden mættes med fosfor og evnen til at binde fosfor falder. Jordens indhold af opløst fosfor – fosfor der reelt er tilgængeligt for planter men også for udvaskning – angives ved det såkaldte fosfortal (Pt). Ved fosfortal under 2 kan der opstå akut fosformangel, eller fosfor kan være begrænsende for udbyttet. Ved fosfortal mellem 3-4 er jordens indhold af opløst fosfor moderat, og er fosfortallet over 4, stiger risikoen for mætning af jorden, og dermed øges sandsynligheden for udvaskning af fosfor.

Ifølge husdyrgodkendelsesloven reguleres fosforoverskud ved fosfortal over 4, og ved fosfortal over 6 skal der være fosforbalance på arealerne.

Nedenstående tabel angiver fordelingen af udbringningsarealerne på de forskellige fosforklasser.

Fosfor klasse	Beskrivelse	Antal ha i alt	Overskud i nudrift Kg P/ha/år	Tilladt overskud ansøgt produktion Kg P/ha/år	I alt tilladt overskud Kg P/år
0	Pt<4 eller udrænet eller afvander til ikke til fosforfølsomt område	1.498	0	19,2*	28.752
1	Pt=4-6 og drænet samt afvander til fosforfølsomt område	0	0	4,0	0
2	Lavbundsareal, samt afvander til fosforfølsomt område	0	0	0	0
3	Pt>6 og drænet samt afvander til fosforfølsomt område	0	0	0	0
I alt		1.498			28.752

* Jf. husdyrgodkendelsesloven må fosforoverskuddet ikke være større end harmonireglerne giver mulighed for. I den konkrete sag er harmonikravet 1,4 DE/ha.

Beregninger i ansøgningsystemet viser, at der med den ansøgte produktion tilføres arealerne maksimalt 40,7 kg P/ha/år. Det svarer til 18,8 kg P /ha/år ud over, hvad afgrøderne fjerner (jf. nedenstående tabel).

	Ansøgt
Tilførsel til udbringningsarealer, kg P/år	60.928
Tilførsel til udbringningsarealer, kg P/ha, år	40,7
Fraførsel med sædskifte, kg P/ha, år	21,8
Nettotilførsel, kg P/ha/år	18,8

Den aktuelle tilførsel betyder, som det kan ses af tabellen et fosforoverskud på 18,8 kg N/ha/år. Da arealerne ikke afvander til fosforfølsomme områder, vurderer Svendborg Kommune, at det kan tillades, at der tilføres arealerne mere fosfor, end der fjernes med afgrøderne. Fosfor-overskuddet må dog ikke være større end harmonireglerne giver mulighed for. I den ansøgte produktion giver harmonireglerne mulighed for et fosforoverskud på maksimalt 19,2 kg/ha/år (beregnet i Miljøstyrelsens ansøgningsystem).

Der stilles derfor ikke yderligere vilkår til udbringningen af husdyrgødning.

BILAG 3. Samlet liste med vilkår, som er gældende for husdyrbruget efter denne tillægsgodkendelse

Nedenfor er en samlet liste med vilkår gældende for husdyrbruget efter den oprindelige miljøgodkendelse fra den 21. december 2012 og denne, den 1. tillægsgodkendelse fra xx 2016.

- Vilkår **markeret med rødt** er nye vilkår efter denne, den 1. tillægsgodkendelse.
- Vilkår der er streget ud som i ~~streget ud~~, er ophævede vilkår i miljøgodkendelsen fra 2012.
- Vilkår med sort, er vilkår fastsat i miljøgodkendelsen fra december 2012.

De 8 års retsbeskyttelse for vilkårene i den oprindelige godkendelse – her markeret med sort skrift - gælder fra 21. december 2012 til 21. september 2020.

De 8 års retsbeskyttelse for vilkårene i denne 1. tillægsgodkendelse – her markeret med rødt - gælder til d. 6. oktober 2024.

Drift af arealerne

~~1. Der må maksimalt udbringes husdyrgødning på bedriftens ejede og forpagtede arealer svarende til 0,99 DE/ha per planår (1/8-31/7), bestående af 0,07 DE/ha minkgylle og 0,92 DE/ha blandet gylle.~~

1a. Der må hvert planår (1/8-31/7) maksimalt udbringes husdyrgødning på bedriftens ejede og forpagtede nettoarealer svarende til ét af følgende fire alternativer:

Alternativ	Minkgylle	Blandet gylle	Svinegylle	Forarbejdet husdyrgødning (rejectvæske)	Forarbejdet husdyrgødning (fiber)	Dyreenheder
1	233,30	1.204,08	-	489,00	144,00	2.070,38
2	233,30	1.035,69	-	489,00	144,00	1.901,99
3	241,37	1.204,09	-	489,00	144,00	2.078,46
4	233,30	-	867,29	489,00	144,00	1.733,59

Den forarbejdede husdyrgødning skal have en udnyttelsesprocent på mindst 82 % for rejectvæsken og mindst 25 % for fiberfraktionen (gælder for alle 4 alternativer). Den blandede gylle skal have en udnyttelsesprocent på mindst 66,6 % for alternativ 1 og 3 og mindst 70,1 % for alternativ 2.

2. Der må hvert planår (1/8-31/7) udbringes halmaske med maksimalt 1.455 kg P.

3. Der må derudover ikke tilføres bedriftens arealer anden organisk gødning som f.eks. affald.

Sædskifte

~~4. Der skal på bedriftens arealer etableres et S6 sædskifte med mindst 10 % frøgræs og højst 10 % ærter (udvaskningsindeks = 86).~~

5. Der ud over skal der anvendes ét af to alternativer:

~~0,3 % ekstra efterafgrøder udover det til enhver tid gældende, generelle krav om efterafgrøder, uanset om det generelle krav opfyldes vha. andre virkemidler i henhold til~~

NaturErhvervstyrelsens regler eller overføres til andre år. De samme, generelle regler, som gælder for de lovpligtige efterafgrøder, skal også følges for disse ekstra efterafgrøder. Efterafgrøderne eller andre generelle miljøkrav må dog ikke overføres til andre bedrifter. 0,3 % reduktion af kvælstofnormen i forhold til NaturErhvervstyrelsens norm.

5a. Der skal til hvert af de 4 alternativer jf. vilkår 1a etableres et sædskifte på følgende måde:

Alternativ	Frøgræs (S6)	Ekstra efterafgrøder	Reduktion i bedriftens N-kvote
1	Ja	13 %	-
2	Ja	8 %	-
3	Ja	-	8 %
4	Ja	5 %	-

Frøgræssædskiftet (S6) skal mindst indeholde 10 % frøgræs og maksimalt 10 % ærter.

De ekstra efterafgrøder er ud over det til enhver tid gældende generelle krav om efterafgrøder, uanset om det generelle krav opfyldes vha. andre virkemidler i henhold til NaturErhvervstyrelsens regler eller overføres til andre år. De samme generelle regler, som gælder for de lovpligtige efterafgrøder, skal også følges for de ekstra efterafgrøder.

Bedriftens kvælstofkvote skal reduceres i forhold til NaturErhvervstyrelsens norm.

Efterafgrøderne, frøgræsmarkerne, kvotereduktionen eller andre generelle miljøkrav må ikke overføres til andre bedrifter.

6. I områder med nitratfølsomme indvindingsområder (markerne 5-0, 10-0, 10-3, 15-1, 15-2, 50-0h, 50-0i, 50-0j, 50-0k, 51-0, 72-0, 72-1 og 100-16 jf. bilag 6) skal der også etableres et sædskifte med mindst 10 % frøgræs og højest 10 % ærter (udvaskningsindeks på højest 86).

6a. Der skal på bedriftens arealer, der ligger inden for nitratfølsomme indvindingsområder (NFI områder) (mark nr. 11a, 112-0b, 63-0e, 52-0a, 51-0h, 51-0f, 51-0e, 199-0, 51-0g, 195-1f, 51-0b, 112-0a, 90-0c, 90-0a, 195-1d, 51-0c, 51-0d, 193-1e, 63-0f, 63-0c, 90-0d og 197-0c) etableres ét af følgende fire alternativer (alt efter valg af udbragt mængde husdyrgødning, jf. vilkår 1):

Alternativ	Frøgræs (S6)	Ekstra efterafgrøder	Reduktion i bedriftens N-kvote
1	Ja	13 %	-
2	Ja	8 %	-
3	Ja	-	8 %
4	Ja	5 %	-

Frøgræssædskiftet (S6) skal mindst indeholde 10 % frøgræs og maksimalt 10 % ærter.

De ekstra efterafgrøder er ud over det til enhver tid gældende generelle krav om efterafgrøder, uanset om det generelle krav opfyldes vha. andre virkemidler i henhold til NaturErhvervstyrelsens regler eller overføres til andre år. De samme generelle regler, som gælder for de lovpligtige efterafgrøder, skal også følges for de ekstra efterafgrøder.

Efterafgrøderne, frøgræsmarkerne, kvotereduktionen eller andre generelle miljøkrav må ikke overføres til andre bedrifter.

Påvirkning af naturområder

7. Hvis der på mark 17-3 udbringes husdyrgødning indenfor 10 m fra overdrevet vest for marken (se bilag 4a) skal det ske ved nedfældning eller som forsuret gylle.

8. Den del af mark 190-0h, som er registreret som § 3-eng må ikke omlægges eller tilføres husdyrgødning (se bilag 4b).

Egenkontrol og dokumentation

~~9. Der skal foreligge dokumentation for de udbragte mængder husdyrgødning og halmaske (eks. i form af gødningsregnskab).~~

9a. Der skal foreligge dokumentation for de udbragte mængder og typer af husdyrgødning samt halmaske og udnyttelsesprocent for den forarbejdede husdyrgødning og blandede gylle.

10. Der skal foreligge skriftlig dokumentation for gældende forpagtningsaftaler af minimum et års varighed.

11. Der skal foreligge dokumentation for sædskifte: frøgræs, ærter, ekstra efterafgrøder og reduceret kvælstofnorm (eks. i form af kopier af de indsendte gødningsregnskaber inkl. mark- og gødningsplaner eller ansøgninger vedrørende enkeltbetalingsordningen).

11a. Der skal på udbringningsarealerne (mark nr. 11a, 112-0b, 63-0e, 52-0a, 51-0h, 51-0f, 51-0e, 199-0, 51-0g, 195-1f, 51-0b, 112-0a, 90-0c, 90-0a, 195-1d, 51-0c, 51-0d, 193-1e, 63-0f, 63-0c, 90-0d og 197-0c) foreligge dokumentation for:

- Sædskifte
- de etablerede efterafgrøder på markniveau, eller
- reduceret kvælstofnorm på markniveau i form af sædskiftets årlige kvælstofnorm, den tildelte mængde kvælstof, samt en angivelse af, at kravet til reduceret kvælstofnorm er opfyldt.

Overholdelse af vilkår om frøgræs, ekstra efterafgrøder og reduceret kvælstofnorm skal kunne dokumenteres, eks. gennem markplaner, gødningsplaner eller gødningsregnskab.

12. Der skal føres journal for anvendt udbringningsteknik inden for den fastsatte bræmme på mark 17-3 (mark angivet på bilag 4a). Journalen skal kunne fremvises ved tilsyn, og skal opbevares i minimum 5 år

13. Dokumentationen for ovennævnte vilkår (vilkår 9-12) skal opbevares i 5 år og kommunen skal ved tilsyn og kontrol have adgang til al den nævnte dokumentation. Dokumentationen skal have en sådan form, at den tydeligt kan vise, at vilkårene i godkendelsen er overholdt – uanset driftsmæssig sammenhæng med andre produktionsanlæg.