



**Miljøgodkendelse af kvægproduktion på Bøgebjerggaard
Bøgebjergvej 1, 4520 Svinninge**

- efter § 12 i husdyrgodkendelsesloven



Ansøger:	Lars Jeppesen, Bøgebjergvej 1 4520 Svinninge	Myndighed:	Holbæk Kommune Natur, Miljø og Landskab Gl. Skovvej 158 4420 Regstrup
Ejendomsoplysninger:		Kontaktperson	Annemette Ellefsen
Ejendomsnummer	3160017508	Telefon	72 36 41 20
Matrikelnummer	9a m.fl. Svinninge By, Svinninge	E-mail	landbrug@holb.dk
Bedriftsoplysninger:		Dato	6. juli 2011
Gårdnavn	Bøgebjerggaard	Journalnummer	09/154
CVR-nummer	19516385		
CHR. nummer	11762		

Miljøgodkendelsen er udarbejdet af Niras på vegne af Holbæk Kommune:

	NIRAS A/S
Adresse	Buchwaldsgade 35, 3. sal
Postnr.	5000 Odense C
Telefon	63121581
Udarbejdet af:	Henriette Lemvig
Kvalitetskontrol	Lene Aalbæk Jepsen
Godkendt af:	Søren Helt Jessen

Indholdsfortegnelse

Den samlede godkendelsen består af 4 sammenhængende dele:

0. et kort resume
1. selve afgørelsen med klagevejledning
2. de vilkår der er forudsætningerne for godkendelsen
3. den miljøtekniske redegørelse og de vurderinger der ligger til grund for godkendelsen.

Redegørelsen beskriver landbrugets beliggenhed, indretning og drift, samt den miljøpåvirkning der er fra husdyrproduktionen. Her er også beskrevet hvilke forureningsbegrænsende foranstaltninger der iværksættes i forbindelse med godkendelsen. Beskrivelsen af de enkelte afsnit afrundes med kommunens vurderinger af, hvorvidt der forventes en væsentlig effekt på miljøet, eller om der kan være væsentlige gener for de omkringboende. I de tilfælde hvor det er vurderet, at der kan være væsentlige påvirkninger, henvises til de vilkår der er stillet for at imødegå påvirkningen.

Indholdsfortegnelse	1
1 Afgørelse om miljøgodkendelse	4
2 Vilkår	6
2.1 Generelle vilkår	6
2.2 Vilkår vedrørende anlægget	6
2.4 Vilkår vedrørende tilsyn, egenkontrol og risici	9
2.5 Vilkår vedrørende bedst tilgængelige teknologi (BAT)	9
2.6 Vilkår ved ophør af produktion	9
3 Godkendelsens forudsætninger – miljøteknisk beskrivelse	11
3.1 Baggrund	11
3.1.1 Sagsforløb.....	11
3.2 Husdyrbrugets anlæg	11
3.2.0 Anlæggets ejer- og driftsforhold.....	11
3.2.1 Husdyrbrugets beliggenhed.....	14
3.2.2 Husdyrbruges landskabelig placering og planmæssige forhold.....	15
3.2.3 Produktionens størrelse.....	18
3.2.4 Husdyrbrugets bygningsanlæg.....	19
3.2.5 Gødningsproduktion og -håndtering.....	21
3.2.6 Ammoniakfordampning.....	21
3.2.7 Lugt.....	26
3.2.8 Støv.....	28
3.2.9 Støjkilder.....	29
3.2.10 Transport.....	30
3.2.11 Lys.....	32
3.2.12 Fluer og skadedyr.....	32
3.2.14 Ressourceforbrug.....	32
3.2.15 Afledning af spildevand og tagvand.....	35
3.2.16 Affald.....	36
3.3 Bedriftens udbringningsarealer	37
3.3.1 Ejerforhold og beliggenhed /generelt.....	37
3.4 Uheld og driftsforstyrrelser	37
3.5 Egenkontrol	38
3.6 Anvendelse af BAT – Bedste tilgængelige teknologi	38

3.6.1 Management.....	38
3.6.2 Foder	39
3.6.3 Staldindretning	39
3.6.4 Ressourceforbrug	41
3.6.5 Gødningsopbevaring og -behandling	42
3.7 Alternative løsninger og 0-scenarie.....	43
3.8 Husdyrbrugets ophør.....	43
3.9 Offentliggørelse og høringssvar	43
3.10.1 Offentliggørelse af ansøgning.....	43
3.10.2. Høring	44
3.10.3 Offentliggørelse af afgørelse.....	44
3.11 Referenceliste.....	45

Bilag

- 1 – Kort over udbringningsareal.
- 2 – Udkast til beredskabsplan
- 3 – Rapport over egenkontrol
- 4 – Skitsetegning over beplantning

Ikke-teknisk resume

Beskrivelse af produktionen

Lars Jeppesen har søgt om at udvide det eksisterende dyrehold, på Bøgebjerggaard, Bøgebjergvej 1, 4520 Svinninge, fra 30 malkekøer, stor race, 120 kvier (6-12 mdr.), 230 kvier (12-28 mdr.) og 120 småkalve svarende til 246 DE til en årlig produktion på 70 årskøer, stor race, 319 kvier (11-25 mdr.), 270 tyrekalve (0 -6 mdr.) og 270 ungtyre (6 mdr.- slagtning) svarende til 359 DE. I forbindelse med udvidelsen bygges en ny stald og de eksisterende ældre stalde tages ud af produktion.

Bøgebjerggaard vil have eget opdræt på baggrund af 70 årskøer, men derudover fungerer som kviehotel for Hørløkkevej 9. Miljøgodkendelsen omfatter ikke arealdriften. Al husdyrgødning afsættes til Hørløkkevej 9, der grænser op til Bøgebjergvej 1 samt til biogasanlæg.

Da anlægget på Hørløkkevej 9 og Bøgebjergvej 1 har driftsfællesskab, er der foretaget en vurdering af, om anlæggene skal vurderes som et eller to anlæg. Kommunen finder, at ejendommene kan bedømmes og vurderes adskilt, og at der ikke er tale om hverken teknisk eller forureningsmæssigt forbundne ejendomme. På den baggrund har Holbæk Kommune vurderet at der er tale om 2 selvstændige ejendomme, og der er udarbejdet selvstændige miljøgodkendelser for de to ejendommen.

Miljømæssige konsekvenser

Ansøgningen viser, at udvidelsen overholder det generelle krav til 20 % reduktion af ammoniakfordampningen. Med denne reduktion vil husdyrbruget ikke komme til at påvirke omgivelserne væsentlig med ammoniak.

Lugtgeneberegninger viser, at alle geneafstande er overholdt. Nærmeste enkeltbolig ligger 400 m fra anlægget og geneafstanden er beregnet til 93,51 m. Heller ikke for nærmeste omkringboende i samlet bebyggelse og byzone er der risiko for væsentlige lugtgener. Der er ingen nabobeboelser, hverken enkelt liggende, inden for samlet bebyggelse eller i byzone indenfor 1,2 gange geneafstanden.

Projektet skader ikke bevaringsstatus for Natura 2000-områder eller levesteder for arter optaget på Habitatdirektivets bilag IV.

I projektet er anvendt bedste tilgængelige teknik (BAT) i et omfang, der er tilstrækkelig til at forebygge og begrænse forureningen fra husdyrbrugets anlæg og arealer.

Det er Holbæk Kommunes samlede vurdering, at husdyrbruget ikke vil medføre væsentlige påvirkninger af omgivelserne og miljøet, når de opstillede vilkår overholdes.

1 Afgørelse om miljøgodkendelse

Holbæk Kommune meddeler miljøgodkendelse til husdyrproduktionen på Bøgebjerggaard, matr. nr. 9a m.fl. Svinninge By, Svinninge beliggende Bøgebjergvej 1, 4520 Svinninge.

Miljøgodkendelsen giver tilladelse til at husdyrholdet på Bøgebjerggaard, kan udvides til en årlig produktion på 70 årskøer, stor race, 319 kvier (11-25 mdr.), 270 tyrekalve (0 -6 mdr.) og 270 ungtyre (6 mdr.- slagning) svarende til 359 DE. . Indenfor de enkelte dyretyper tillades afvigelser i DE på +/- 5 % DE på årsplan, så længe den årlige produktion ikke overstiger 359 DE.

Godkendelsen omfatter udvidelse af dyreholdet og drift af den samlede husdyrproduktion. Endvidere etableres ny stald på 4.200 m² og nyt værksted på 300 m².

Holbæk Kommune vurderer, at ansøgeren har truffet de nødvendige foranstaltninger til at forebygge og begrænse forureningen bl.a. ved anvendelse af den bedst tilgængelige teknik, og at husdyrbruget i øvrigt kan drives på stedet uden at påvirke omgivelserne på en måde, som er uforenelig med hensynet til omgivelserne. Holbæk Kommune vurderer, at indretning og drift af husdyrbruget kan ske i overensstemmelse med gældende regler og uden væsentlig påvirkning af miljøet, som dette er defineret i husdyrgodkendelsesloven.

Godkendelsen gives i henhold til § 12 i lov nr. 1572 af 20. december 2006 om miljøgodkendelse mv. af husdyrbrug (husdyrgodkendelsesloven med senere ændringer) med de vilkår som fremgår af godkendelsen, samt reglerne i bekendtgørelse nr. 294 af 31. marts 2009 om tilladelse og godkendelse m.v. af husdyrbrug (Husdyrgodkendelsesbekendtgørelsen). Dyreenhederne er beregnet i bekendtgørelse nr. 1695 af 19. december 2006 om husdyrbrug og dyrehold for mere end 3 dyreenheder, husdyrgødning, ensilage m.v. (med senere ændringer) (husdyrgødningsbekendtgørelsen).

Miljøgodkendelsen gives under forudsætning af, at de til enhver tid gældende regler på området og godkendelsens vilkår overholdes. Godkendelsen skal være udnyttet senest 5 år efter godkendelsesdatoen dvs. den 6. juli 2016.

Hvis miljøgodkendelsen ikke udnyttes helt eller delvist i tre på hinanden følgende år, bortfalder den del af miljøgodkendelsen, som ikke har været udnyttet i de pågældende tre år.

Miljøgodkendelsen fritager ikke fra krav om eventuel tilladelse, godkendelse, dispensation eller lignende efter anden lovgivning og for andre bestemmelser.

Retsbeskyttelse

Vilkårene i denne miljøgodkendelse er omfattet af 8 års retsbeskyttelse, jf. § 40 i husdyrgodkendelsesloven. Dog kan vilkårene til enhver tid ændres efter reglerne i § 40, stk. 2.

Miljøgodkendelsen skal regelmæssigt og mindst hvert 10. år tages op til revurdering. Første revurdering skal dog ske efter 8 år. Proceduren for revurdering igangsættes af Holbæk Kommune. Det er planlagt at foretage den første revurdering i 2019.

Klagevejledning

Denne afgørelse om miljøgodkendelse kan påklages til Natur- og Miljøklagenævnet af ansøger, klageberettigede myndigheder og organisationer, som angivet i §§ 85-87 i husdyrgodkendelsesloven, samt enhver der har en væsentlig individuel interesse i sagen. En klage skal være skriftlig og skal sendes til Holbæk Kommune på landbrug@holb.dk eller til HoKo, Holbæk Kommune, Teknik og Miljø, Att. Landbrug, Postboks 89, 4300 Holbæk. Anfør venligst journal nummer 09/154. Der er 4 ugers klagefrist fra

godkendelsen er offentliggjort. En klage skal være modtaget af Holbæk Kommune senest den 10. august 2011, kl. 15.00.

Hvis der kommer klager, sender kommunen dem videre til Natur- og Miljøklagenævnet, sammen med godkendelsen og det materiale, som er anvendt ved behandling af sagen. Natur- og Miljøklagenævnet opkræver et klagegebyr på 500 kr. for privatpersoner og 3.000 kr. for klager fra virksomheder, organisationer eller offentlige myndigheder. Ansøger vil blive orienteret, hvis der indkommer klager i sagen.

Da der er opstillet vilkår i henhold til § 22, vil en klage normalt have opsættende virkning, dvs. ansøger ikke kan udnytte godkendelsen mens klagen behandles, medmindre Natur- og Miljøklagenævnet meddeler ansøger andet.

Søgsmål til prøvelse af afgørelsens lovlighed skal være anlagt ved domstolene senest 6 måneder efter godkendelsen er offentliggjort. Er godkendelsen påklaget, forlænges fristen til 6 måneder efter Miljøklagenævnets afgørelse af sagen.

1.2 Annoncering af ansøgning

Ansøgningen har været i offentlig høring, som blev offentliggjort på kommunens hjemmeside og i lokalavisen By og Land, Venstrebladet og Jyderup Posten den 3. februar 2009.

1.3 Høring

Udkast til godkendelse har været i høring i 6 uger fra 17. maj til 28. juni 2011. Denne høringsrunde gav ikke anledning.

1.4 Offentliggørelse af afgørelsen

Godkendelsen er annonceret den 12. juli 2011 i lokalavisen Jyderup Posten og på kommunes hjemmeside www.holbaeknettet.dk under fanen >Bolig, miljø og trafik<.

Holbæk Kommune, Natur, Miljø og Landskab,
den 6. juli 2011


Annemette Ellefsen
agronom

2 Vilkår

Godkendelsen gives under forudsætning af, at produktion opfylder følgende vilkår. Udover de opsatte vilkår skal produktionen til enhver tid leve op til gældende regler, love og bekendtgørelser – også selvom disse eventuelt måtte blive skærpede i forhold til denne godkendelse.

2.1 Generelle vilkår

1. Landbruget skal indrettes og drives i overensstemmelse med den miljøtekniske beskrivelse og ansøgningsmaterialet.
2. Miljøgodkendelsen skal udnyttes senest 2 år efter den er meddelt. Med udnyttet forstås, at alle renoveringer, etableringer der er omfattet af godkendelsen, er færdiggjort, og at indsættelse af besætningen er påbegyndt. Godkendelsen bortfalder, hvis den ikke er udnyttet 2 år efter godkendelsen er meddelt.
3. Dyreholdets størrelse skal være oppe på den ansøgte produktion inden 5 år fra godkendelsen er meddelt. Hvis det ansøgte dyrehold ikke er fuldt udnyttet bortfalder den del, der ikke er blevet udnyttet. Produktionen skal senest den 1.7. 2016 anmelde dyreholdets størrelse til kommunen. Anmeldelsen sendes til kommunen på adressen landbrug@holb.dk.
4. Hvis miljøgodkendelsen ikke udnyttes helt eller delvist i tre på hinanden følgende år, bortfalder den del af miljøgodkendelsen, som ikke har været udnyttet i de pågældende tre år.
5. Godkendelsen og vilkår vedrørende produktionsanlæg skal være kendt af alle ansatte, der er beskæftiget med den pågældende del af driften.
6. Eventuelle ændringer i ejerforhold og/eller hvem der er ansvarlig for husdyrbrugets drift skal meddeles til Holbæk Kommune.

2.2 Vilkår vedrørende anlægget

Dyreholdets størrelse

7. Miljøgodkendelsen omfatter 70 årskøer, stor race, sengestald m. spalter (kanal, linespil), 319 kvier (11-25 mdr.), sengestald m. spalter (kanal, linespil), 270 tyrekalve (50 kg-6 mdr.), dybstrøelse + kort ædeplads m. fast gulv og 270 ungtyre (6 mdr.-440 kg), dybestrøelse + lang ædeplads m. fast gulv svarende til 359 DE. Vægtintervallet kan variere med 5 % uden at der skal søges om ny godkendelse, så længe den årlige produktion ikke overstiger 359 DE.
8. Husdyrholdet skal være sammensat, som det fremgår af den miljøtekniske redegørelse. Den samlede produktion må ikke overstige 359 DE på årsplan. Indenfor de enkelte dyretyper tillades afvigelser i DE på +/- 5 % DE på årsplan, så længe den årlige produktion ikke overstiger 359 DE.

Gyllehåndtering og opbevaring

9. Overpumpning af gylle fra gyllebeholder til gyllevogn og lign. skal foregå under opsyn, således at spild undgås, og der tages størst muligt hensyn til omgivelserne.
10. Der skal foreligge en skriftlig, 5-årig aftale om leje af gyllebeholder med en kapacitet på minimum 300 m³, og lejeaftalen skal kunne forevises i forbindelse med miljøtilsyn.

11. I det omfang der opbevares ensilage i marken, skal ensilageoplaget overholde afstandskravene i husdyrgodkendelseslovens § 8. Oplaget må ikke placeres på arealer, der skrâner ned mod vandløb. Markstakke må højst ligge samme sted i 12 måneder og må ikke placeres samme sted igen før efter 5 år.
12. Påfyldning af gyllevogne og lignende skal enten foregå på en plads med afløb til opsamlingsbeholder for flydende husdyrgødning eller med gyllevogne som har påmonteret pumpe og returløb. Pladsen skal rengøres for spild af flydende husdyrgødning umiddelbart efter, at perioden med daglig påfyldning af gylle er afsluttet. Pladsen skal mindst have tæthed og fald-forhold svarende til kravene i Landbrugets Byggeblad nr. 103.11-2.
13. Der skal foreligge en skriftlig aftale med Jeppesen I/S om afsætning af kvæggylle og dybstrøelse svarende til 359 DE, og aftalen skal kunne forevises ved tilsyn.

Energi - og vandforbrug

14. Der skal ske registrering af det samlede vandforbrug. Vandforbruget skal aflæses månedsvis og noteres i rapport over egenkontrol. Denne skal gemmes i mindst 5 år efter årets afslutning.
15. Der skal ske registrering af det samlede energiforbrug. Energiforbruget skal aflæses månedsvis og noteres i rapport over egenkontrol. Denne skal gemmes i mindst 5 år efter årets afslutning.
16. Mælkekøleanlægget kontrolleres en gang pr. år af autoriseret firma. Anlægget serviceres og justeres i henhold til producentens beskrivelse af optimal drift. Dokumentation for udført service, skal kunne forevises ved miljøtilsyn.

Lugt

17. Der skal til stadighed opretholdes en god staldhygiejne, herunder sikres, at stald- og foderarealers bund holdes tørre, at dyrene er rene, at støv- og smudsbelægning i stalden fjernes, og at fodringsanlægget holdes rent.
18. Såfremt der efter kommunes vurdering opstår væsentlige lugtgener, som vurderes at være væsentligt større end det, der kan forventes ifølge grundlaget for miljøvurderingen, kan kommunen meddele påbud om, at virksomheden for egen regning skal udarbejde og gennemføre et projekt med foranstaltninger, som minimerer lugtgenerne.

Støv

19. Hvis der opstår væsentligt støvgener for de omkringboende i forbindelse med kørsel til Bøgebjerggaard, som vurderes at være væsentlig større, end det, der kan forventes ifølge grundlaget for miljøvurderingen, kan kommunen meddele påbud om, at der for egen regning skal udarbejdes og gennemføres et projekt med foranstaltninger, som minimerer generne for omkringboende.
20. Støv fra husdyrbrugets arealer skal begrænses ved effektiv renholdelse af befæstede udendørsarealer for at forhindre støvflugt og støv ved kørsel på arealerne.

Støj

21. Driften må ikke give anledning til væsentlige støjgener udenfor ejendommens areal. Husdyrbrugets bidrag til det ækvivalente, korrigerede støjniveau må ikke overstige følgende værdier, målt ved nabobeboelser eller deres opholdsarealer: Støjbidraget (bortset fra maksimal-værdien) måles som det ækvivalente, konstante, korrigerede støjniveau i dB(A) (re. 20 µPa). Tallene i parenteserne angiver referencetiden inden for den pågældende periode.

Tabel over Miljøstyrelsens vejledende maksimumsværdier for støj ved naboer i landzone.

Mandag-fredag kl. 07-18 (8 t)	Alle dage kl. 18-22 (1 t)	Alle dage kl. 22-07 (½ t)	Alle dage kl. 22-07
Lørdag Kl. 07-17 (7 t)	Lørdag kl. 14-18 (4 t) Søn- og helligdag kl. 07-18 (8 t)		
55 db (A)	45 db (A)	40 db (A)	55db (A)

22. Såfremt kommunen vurderer at produktionsanlægget giver anledning til væsentlige støjgener skal husdyrbruget for egen regning dokumentere at ovenstående støjvilkår overholdes. Støjmålingerne skal foretages af akkrediteret firma. Hvis der efter kommunens vurdering opstøjgener, der vurderes at overskride ovenstående grænseværdier, kan kommunen meddele påbud om at der skal udarbejdes og gennemføres projekt med afhjælpende foranstaltninger for egen regning.

Transport

23. Transporter med husdyrgødning på offentlige veje skal foregå i lukket lastvogn eller gyllevogn med udstyr, der forhindrer spild fra slanger mv.

Skadedyr

24. Staldareal og det øvrige anlæg skal holdes rengjort og ryddeligt således der ikke er unødigt opformering af fluer og skadedyr.
25. Opbevaring af foder skal ske på sådan en måde, at der ikke opstår risiko for tilhold af skadedyr
26. Der skal på ejendommen foretages effektiv fluebekæmpelse i overensstemmelse med de til enhver tid nyeste retningslinjer fra Statens Skadedyrlaboratorium.

Råvarer og hjælpestoffer

27. Ved håndtering af brændstof, smøremidler og kemikalier må der ikke opstå spild med deraf følgende risiko for forurening af jord og grundvand.
28. Tankning af diesel skal til enhver tid ske på en plads med fast og tæt bund, enten med afløb til olieudskiller eller således at spild kan opsamles og at der ikke er mulighed for afløb til jord, kloak, overfladevand eller grundvand.
29. Tank til opbevaring af dieselolie skal være placeret på fast og tæt bund, så der ikke er mulighed for afløb til jord, overfladevand eller grundvand.

Affald

30. Kasseret ensilage fra ensilagesiloerne skal fjernes løbende og opbevares overdækket med plast el.lign. for at forhindre lugtgener. Placering af kasseret ensilage skal overholde afstandskravene i husdyrgodkendelseslovens § 8, stk. 1.
31. Levering af affald til rette modtager skal kunne dokumenteres over for kommunen.
32. Farligt affald må højst oplagres 1 år på husdyrbruget.

Landskabelige forhold

33. Den nye stald skal opføres i materialer og farver, som harmonerer med de øvrige bygninger på Bøgebjerggaard, dvs. grønne og eller hvide farver.

34. Der skal etableres et levende hegn vest for ejendommen samt beplantning ved den nye stalds sydlige hjørne. Sidstnævnte beplantning skal være høj, ex. popler. Jf. bilag 4. Beplantningen skal etableres straks efter byggeriet er afsluttet.

2.4 Vilkår vedrørende tilsyn, egenkontrol og risici

35. Ved tilsyn skal kommunen have adgang til egenkontrolrapport, samt foderforbrug, -planer og -analyser, for de foregående 5 år.
36. Logbog, servicefaktura eller lignende, der dokumenterer, at skraberer i malke- og kviestald er i drift og vedligeholdes, skal opbevares på husdyrbruget i mindst fem år og forevises på tilsynsmyndighedens forlangende.
37. Enhver form for driftsstop af skraberer skal noteres i logbogen med angivelse af årsag og varighed.
38. Ansøger skal føre rapport over egenkontrol, svarende til den der fremgår af bilag 3, denne skal endvidere som minimum indeholde:
- Vand- og elforbrug skal aflæses og registreres hver måned.
 - Dato og mængde for afhentning/bortskaffelse af farligt affald skal registreres. Registrering gælder som minimum spildolie, kemikalie- og medicinrester.
 - Kontrol af flydelag på gyllebeholdere
39. Der skal til en hver tid forefindes en opdateret beredskabsplan på husdyrbruget, som fortæller, hvornår og hvordan der skal reageres ved uheld, der kan medføre konsekvenser for det omgivende miljø. Planen skal være kendt samt tilgængelig og synlig for ejendommens ansatte og andre, der arbejder på bedriften.

2.5 Vilkår vedrørende bedst tilgængelige teknologi (BAT)

40. Staldsystemet til malkekøer og kvier skal være sengestald med spalter (kanal, linespil) og skraberer eller tilsvarende staldsystem, med en ammoniakfordampning på samme niveau eller lavere (jf. teknologiblad, Skraberer i gyllekanaler i stalde med malkekøer).
41. Spalter skal rengøres med spalteskraberer så det sikres, at gødning og urin hurtigt fjernes fra spaltegulvet og ledes til gødningskanalerne. Spalter skal rengøres med spalteskraberer hver 4. time.
42. Skraberer skal være forsynet med timer.
43. Tværgange, som ikke skraberer automatisk, skal hver dag rengøres manuelt mindst 2-3 gange.
44. Bedriftens foderplaner kontrolleres og revideres minimum en gang om året.

2.6 Vilkår ved ophør af produktion

45. Ved produktionsophør på ejendommen fjernes alle foder- og hjælpemiddelrester og gyllebeholdere tømmes og rengøres. Beholdere til opbevaring af husdyrgødning som er omfattet af kravet om beholderkontrol, skal gøres uanvendelige til opbevaring af gylle m.v., hvis de afmeldes beholderkontrol.
46. Nedlægges produktionen skal alle anlæggets bygninger vedligeholdes udvendigt. Sker det ikke, skal ejer af anlægget nedrive og fjerne bygningerne.

47. Alt miljøfarligt affald skal bortskaffes efter den til enhver tid gældende lovgivning samt Holbæk Kommunes affaldsregulativ.

3 Godkendelsens forudsætninger – miljøteknisk beskrivelse

3.1 Baggrund

3.1.1 Sagsforløb

Lars Jeppesen har via sin konsulent i Landboforeningen Gefion indsendt en ansøgning den 28. december 2008 via husdyrgodkendelse.dk. Der er efterfølgende indsendt supplerede oplysninger den 22. april 2010, den 7. juli 2010, den 27. august 2010, den 15. september 2010 og den 22. november 2010. Der søges om en udvidelse af produktionen af kvæg fra 246 DE til 359 DE. Udvidelsen skal godkendes efter §12 stk. 2.

Ansøger har i 2010 fået miljøgodkendelse på Hørløkkevej 9. Arealdriften er vurderet i denne.

Ejendommen har den 5. oktober 2005 været VVM screenet. Da blev der givet tilladelse til 30 årskøer og 470 opdræt svarende til daværende 198 DE.

Holbæk Kommune offentliggjorde ansøgningsmaterialet i henhold til husdyrgodkendelseslovens § 55 stk. 2 – 4 i perioden den 3. februar 2009 til den 3. marts 2009. Ansøgningen var annonceret i By og Land, Jyderup Posten og Venstrebladet og på kommunens hjemmeside. Der er indkommet tre høringssvar. Se høringssvar i afsnit 3.9.

Udkastet til afgørelse om miljøgodkendelse blev sendt i høring den 17. maj 2011 hos ansøger, ansøgers konsulent, samt de, der har anmodet om udkastet. Samtidig er udkastet til miljøgodkendelse sendt til naboer inden for beregnet konsekvensradius for lugt på 370,81 meter. Der er ikke indkommet i bemærkninger i høringsperioden

Afgørelsen:

Holbæk Kommune har den 6. juli 2011 meddelt miljøgodkendelse.

3.2 Husdyrbrugets anlæg

3.2.0 Anlæggets ejer- og driftsforhold

Ejer af Bøgebjerggaard er Lars Jeppesen, der ligeledes bor på ejendommen. Bedriften drives i fællesskab med Arne Jeppesen i I/S'et Jeppesen I/S.

Produktionen på Bøgebjerggaard drives under CVR-nummer: 19516385 og er registreret på Bøgebjergvej 1, 4520 Svinninge. Besætningen er i det centrale husdyrregister (CHR) opført med nummeret: 11762.

Såfremt drifts- eller ejerforhold ændres i godkendelsesperioden, er der stillet vilkår om, at det meddeles Holbæk Kommune. Efterfølgende vil kommunen vurdere, om det kan give anledning til at ændre vilkår eller udarbejde tillæg til godkendelsen.

Kommunens vurdering af om ejendommene, herunder driftfællesskabet, er et eller to anlæg

Da anlægget på Hørløkkevej 9 og Bøgebjergvej 1 har driftsfællesskab, har kommunen foretaget en vurdering af, om anlæggene skal vurderes som et eller to anlæg.

En godkendelse efter husdyrgodkendelsesloven skal som udgangspunkt kun omfatte anlæg på den ejendom, som ansøgningen om etablering, udvidelse eller ændring vedrører. Men hvis denne ejendoms anlæg er teknisk og forureningsmæssigt forbundet med en anden ejendoms anlæg, så følger det af husdyrgodkendelseslovens § 13, at de pågældende anlæg skal godkendes samlet.

Ved vurderingen af, om der foreligger en teknisk og forureningsmæssig forbindelse, må der tages udgangspunkt i, at vurderingen skal bruges til at afgrænse, hvornår der er grundlag for at foretage en samlet miljømæssig vurdering af en given husdyrproduktion på grund af dens potentielle forureningsmæssige betydning.

Hovedreglen er, at der er tale om adskilte anlæg, medmindre det efter en konkret vurdering reelt set ikke er muligt at bedømme og regulere ejendommene adskilt i godkendelsesmæssig sammenhæng (teknisk og forureningsmæssigt forbundne ejendomme). Det fremgår af husdyrbruglovens § 13, at:

"Indgår der i bedriften flere ejendomme med tilhørende anlæg, og er den ejendoms anlæg, som der ansøges om etablering, udvidelse eller ændring af, teknisk og forureningsmæssigt forbundet med en anden ejendoms anlæg, skal de pågældende anlæg tillades eller godkendes samlet."

I lovbemærkningerne til husdyrgodkendelsesloven § 13 oplyses det, at "bestemmelsen skal forstås således, at i de tilfælde, hvor flere anlæg er så nært forbundne, at der ikke kan ske en adskilt produktion, skal ansøgningen omfatte de flere anlæg, og der skal ske en fælles vurdering og godkendelse heraf."

Lovbemærkningerne henviser i øvrigt til notat af 12. april 1999, som er udarbejdet i forbindelse med Folketingets behandling af lovforslag L 134 (ændring af lov om planlægning - VVM-regler m.v.) og lovforslag L 161 (ændring af lov om miljøbeskyttelse - integreret forebyggelse og bekæmpelse af forurening, medarbejderinddragelse m.v.) i Folketingsåret 1998-99. Lovforslagene vedtoges af Folketinget som henholdsvis lov nr. 368 af 2. juni 1999 og lov nr. 369 af 2. juni 1999. Det omhandlede notat blev i forbindelse med folketingsbehandlingen fremsendt til Folketingets Miljø- og Planlægningsudvalg af miljø- og energiministeren og indgår som bilag 23 i udvalgsdokumenterne til L 161. Af notatet fremgår blandt andet:

"Ministeriet for Fødevarer, Landbrug og Fiskeri og Miljø- og Energiministeriet har drøftet, hvordan begrebet anlæg skal forstås. De følgende retningslinier bør lægges til grund ved godkendelsesmyndighedens vurdering af, om en konkret produktion er omfattet af godkendelseskravet. Det er hensigten at formulere listepunktet sådan, at "anlæg til husdyrproduktion" af en given størrelse pålægges godkendelsespligt.

Når indholdet af dette begreb skal fastlægges må der tages udgangspunkt i, at det skal bruges til at afgrænse, hvornår der er grundlag for at foretage en samlet miljømæssig vurdering af en given produktion på grund af den potentielle forureningsmæssige betydning.

En ejendom.

I langt de fleste tilfælde vil der være sammenfald mellem ejendom og anlæg, således at det er antal dyreenheder på ejendommen, der er afgørende. Dette gælder også, hvis to ejendomme sammenlægges. I sjældne tilfælde kan det tænkes, at der på meget store ejendomme kan være flere anlæg på én ejendom. Hvis man skal betragte hvert anlæg for sig, forudsætter det, at anlæggene fungerer som uafhængige enheder og ligger adskilt.

Hvis to landmænd deler en stald, er udgangspunktet, at der vil være godkendelsespligt, hvis antal dyr i stalden (på ejendommen) overstiger det fastsatte antal dyreenheder.

To eller flere ejendomme.

Der kan være tilfælde, hvor to eller flere ejendomme tilsammen må betragtes som ét anlæg, selv om staldene er placeret på hver sin ejendom. En forudsætning er dog, at de er ejet af den samme ejer eller hvad der må sidestilles hermed, eller at det mellem flere ejere er aftalt at etablere et fællesskab omkring driften af ejernes husdyrproduktioner.

Kriterier for, hvornår to eller flere ejendomme betragtes om et anlæg.

Ifølge landbrugsloven består landbrugsstrukturen i Danmark af selvstændigt matrikulerede ejendomme, hver med sin produktion. En landmand kan eje op til tre sådanne landbrugsejendomme. Hver ejendom udgør en "byggekods", som kan sælges og købes uafhængigt af hinanden. Formålet med "byggekodssystemet" er at begrænse produktionsenhedernes størrelse og samtidig lette køb og afhændelse af hver "byggekods" ved generationsskifte, ved etablering for unge landmænd og ved udvidelser og afvikling.

I det nye forslag til landbrugslov opereres fortsat med begrebet "byggeklodser". Hermed menes ifølge bemærkningerne, at en landmand f.eks. kan etablere sig på en landbrugsejendom og derefter udvide bedriften (i landbrugslovens forstand) ved køb af en eller flere selvstændige ejendomme, der evt. hver for sig kan udbygges med husdyrproduktion op til en vis størrelse. Ved gradvis nedtrapning kan de enkelte landbrugsejendomme igen afhændes hver for sig. Ifølge bemærkningerne til landbrugsloven giver det mulighed for at lette generationsskiftet og for at bevare landbrugsejendomme som selvstændige enheder, uden at dynamikken og mulighederne for at foretage strukturtilpasninger mistes.

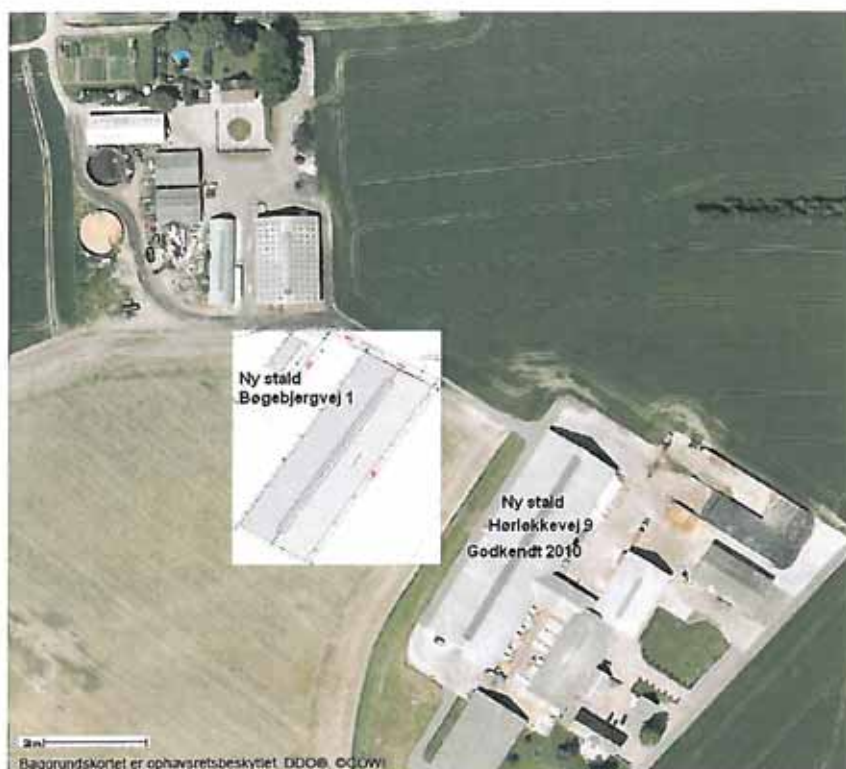
Når landbrugslovens princip om "byggeklodser" er fulgt i praksis, vil der som udgangspunkt være tale om selvstændige ejendomme, som ikke betragtes som et samlet anlæg i godkendelsesmæssig henseende.

Holbæk Kommune vurderer, at de to ejendomme udgør to selvstændige enheder, der kan købes og sælges uafhængigt af hinanden. Ejendommen Bøgebjergvej 1, 4520 Svinninge, der drives af Lars Jeppesen under CVR-nr. 19516385, vil efter udvidelsen komme til at omfatte 359 DE. Ejendommen Hørløkkevej 9, 4520 Svinning der drives af Arne Jeppesen under CVR nr. 27568735, har den 30. september 2010 modtaget en miljøgodkendelse til at producere 686 dyreenheder. De to ejendomme har indgået et I/S (Jeppesen I/S v/Arne & Lars Jeppesen), der driver 573 ha udspretningsarealerne i fællesskab.

Holbæk Kommune vurderer, at begge ejendomme har en tilstrækkelig størrelse til at kunne drives og handles som selvstændige enheder i overensstemmelse med landbrugslovens princip om "byggeklodser".

Endvidere har Holbæk kommune forholdt sig til tilstedeværelsen af fællesanlæg, f.eks. fælles malkestald eller foderanlæg, der kan være et indicium for, at ejendommene bygninger har en sådan teknisk sammenhæng, at de må betragtes som ét anlæg. Dette er ikke tilfældet i nærværende sag.

Fælles udbringningsarealer, gødningsregnskab, markdriftsplanlægning, redskaber, foderindkøb og personale udgør stordriftsfordele, som skaber økonomisk afhængighed mellem ejendommene, og som vil indgå i vurderingen af, om der er tale om ét eller to anlæg. Men ingen af de nævnte forhold medfører i sig selv, at der er tale om ét teknisk anlæg. Ansøger har oplyst at der er driftsfællesskab omkring arealerne, dvs. markplaner og gødningsregnskab, mens staldanlæg og gylleopbevaringsanlæg er adskilte. Et driftsfællesskab om foderindkøb og foderopbevaring vurderes ikke at omfatte fællesanlæg eller miljøpåvirkning, som gør at anlæggene skal vurderes som et anlæg.



Figur 1.
Staldanlæggenes placering på de to ejendomme på Bøgebjergvej 1 og Hørløkkevej 9.

Med den planlagte placering af de to løsdriftsstalde på Bøgebjergvej 1 og Hørløkkevej 9, jf. figur 1, vil de to anlæg ikke kunne adskilles fuldt ud med hensyn til miljøpåvirkning af lugt og ammoniak, jf. figur 1, men der lægges ved vurderingen vægt på, at den ny stald på Bøgebjergvej 1 ligger i tilknytning til ejendommens eksisterende anlæg, og afstanden til naboejendommen er større end til der eksisterende anlæg på Bøgebjergvej 1. Miljøpåvirkningen fra de to anlæg vurderes at svare til miljøpåvirkningen fra naboejendomme med tilsvarende afstand med adskilt ejerskab og drift. Den kumulative miljøpåvirkning fra de to anlæg er i miljøgodkendelsen vurderet i forhold til naturområder mht. ammoniak og i forhold til byzone i Gudmandstrup med hensyn til lugt.

Vurderingen er i overensstemmelse med det tidligere Vestsjællands Amt vurdering i forbindelse med screening af projektet i 2005, hvor det er vurderet, at der er tale om to ejendomme.

Kommunen finder på den baggrund, at ejendommene kan bedømmes og vurderes adskilt, og at der ikke er tale om hverken teknisk eller forureningsmæssigt forbundne ejendomme.

3.2.1 Husdyrbrugets beliggenhed

Ejendommen ligger i landzone omtrent 400 meter vest for samlet bebyggelse i Gudmandstrup, ca. 340 meter syd for fremtidig byzone i Svinninge og ca. 6.800 meter sydøst for nærmeste sommerhusområde. Den nærmeste nabo uden landbrugspligt er Ringstedvej 22, beliggende ca. 400 meter øst for den nye ungdyrstald på Bøgebjergvej 1, hvorved kravene i Husdyrgodkendelseslovens § 20 overholdes.

Der ønskes bygget en ny stald og nyt værksted sydøst for eksisterende anlæg, jf. figur 3. Stalden vil være $112,5 * 37$ meter = 4.200m^2 og ca. 11 meter høj. Værkstedet vil være $15 * 20$ meter = 300m^2 og ca. 8 meter høj.

Den nye stald samt gødningsopbevaringsanlægs placering i forhold til de generelle afstandskrav fremgår af tabel 1.

Tabel 1. Generelle afstandskrav - jf. §§ 6 og 8 i husdyrgodkendelsesloven - samt konkrete afstande fra husdyrproduktionsanlæg.

	Generelle afstandskrav, meter	Konkret afstand, meter
Ikke-almene vandforsyningsanlæg	25	> 25
Almene vandforsyningsanlæg	50	> 50
Vandløb (herunder dræn) og søer	15	>15
Offentlig vej og privat fællesvej	15	>15
Levnedsmiddelvirksomhed	25	>300
Beboelse på samme ejendom	15	130
Naboskel	30	40
Eksisterende eller ifølge kommuneplanens rammedel fremtidigt byzone- eller sommerhusområde	50	340
Område i landzone, der i lokalplan er udlagt til boligformål, blandet bolig og erhvervsformål eller til offentlige formål med henblik på beboelse, institutioner, rekreative formål og lign.	50	>50
Nabobeboelse	50	150

Kommunes vurdering

Placeringen af den nye stald overholder de generelle afstandskrav i husdyrgodkendelseslovens §6 og §8. Kommunen konstaterer, at de generelle afstandskrav er overholdt.

3.2.2 Husdyrbruges landskabelig placering og planmæssige forhold

Anlægget omfatter samtlige driftsbygninger og opbevaringsanlæg. Der bygges ny stald i forbindelse med udvidelsen af husdyrbruget. Ejendommen ligger i værdifuldt landbrugsområde.

Husdyrbrugets stald- og opbevaringsanlæg ligger udenfor fredninger, strand- klit-, sø-, å- og fortidsmindebeskyttelseslinier samt udenfor kirke- og skovbyggelinier. Nærmeste beskyttede sten- og jorddige ligger ca. 165 meter øst for eksisterende kostald, jf. figur 2.



Figur 2. Anlæggets landskabelige placering

Kommunes samlede vurdering

Ejendommen overholder kravene i Husdyrgodkendelseslovens §20 og Holbæk Kommune vurderer med de stillede vilkår, at områdets landskabelige værdier ikke vil blive påvirket ved udvidelsen af husdyrproduktionen.

Staldens placering har været vurderet af Holbæk Kommune, og man er i samråd med ansøger kommet frem til en placering der kan accepteres. Den først angivne placering, kunne Holbæk Kommune ikke acceptere, da byggeriet var placeret på en sådan måde, at anlægget ikke fremstod samlet, idet den nye stald skulle placeres mere eller mindre vinkelret på det eksisterende anlæg samt væk fra anlægget. I henhold til Miljøstyrelsens vejledning om landzone administration er det ikke alene afstanden, der afgør om en bygning, kan siges at ligge i tilknytning til de hidtidige bebyggelsesarealer, men må bero på en samlet vurdering af, om det ansøgte byggeri naturligt opleves som havende tilknytning til de hidtidige bebyggelsesarealer, bl.a. henset til terrænforhold og landskabet i øvrigt.

I henhold til § 22, stk. 2 i Lov nr. 1572 af 20. december 2006 om miljøgodkendelse m.v. af husdyrbrug (med senere ændringer) skal kommunalbestyrelsen, ved erhvervsmæssigt nødvendigt byggeri, som opføres uden tilknytning til ejendommens hidtidige bebyggelsesarealer, vurdere beliggenheden og udformningen af det ansøgte. Ved de hidtidige bebyggelsesarealer forstås primært det område, hvor ejendommens bebyggelse ligger samlet, jf. Miljøstyrelsen notat om Miljøklagenævnets praksis i sager om miljøgodkendelse af husdyrbrug af den 6. juli 2009.

Som det fremgår af Miljøklagenævnets afgørelse J.nr. MKN-130-00062 skal landbrugsbygninger opføres i tilknytning til ejendommens hidtidige bebyggelsesareal, så ejendommens bebyggelses- og færdselsareal udgør en hensigtsmæssig helhed, og at der undgås unødvendig spredning af byggemassen. Kommunalbestyrelsen skal foretage en konkret vurdering af, om der foreligger en særlig begrundelse for at fravige dette udgangspunkt. Hvis der ikke foreligger nogen særlig begrundelse for en beliggenhed uden

tilknytning til de hidtidige bebyggelsesarealer, kan kommunalbestyrelsen afvise den ansøgte beliggenhed og henvise til en beliggenhed i tilknytning til de hidtidige bebyggelsesarealer. I Vejledning fra Skov- og Naturstyrelsen, Tilladelse og miljøgodkendelse m.v. af husdyrbrug punkt 4.7.2 gives eksempler på hvad en særlig begrundelse kan være: ” Lovens § 22 stiller krav om en landskabelig vurdering, som omfatter det samlede bygningsareal, hvis der er tale om bebyggelse, som opføres uden tilknytning til de hidtidige bebyggelsesarealer. En sådan beliggenhed forudsætter, at der er en særlig begrundelse, fx afstandskrav til nabobeboelse eller byzone.”

Det er kommunens vurdering, at stalden med den fastlagte ønskede placering, ikke ligger samlet med den eksisterende bebyggelse i forhold til planlovens begreber. På den baggrund har kommunen afsøgt og vurderet, at der ikke findes en anden egnet placering til stalden, så den relaterer sig til bygningerne på Bøgebjergvej 1.

Den nye stald er ansøgt med en placering, der orienterer gavlene NNØ-SSV. Placeringen er valgt ud fra følgende overvejelser:

Såfremt stalden skal følge gårdens arkitektoniske linjer og ligge i forlængelse af det eksisterende byggefelt, vil det kræve en afstand på mindst 40 meter mellem eksisterende bygninger og den ansøgte stald. Afstanden sikrer, at der er køre- og vendeplads til tankbilerne og forsyningsvogne til stalden. Afstanden vil medføre, at bygningen opfattes som en selvstændig bygning på ejendommen.

En placering af gavlene orienteret NNØ-SSV giver mulighed for, at naturlig ventilation baseret både på opdrift og tværv ventilation. Opdriftsventilation fungerer bedst i de kolde perioder, hvor temperaturen i stalden er mærkbar højere end udeluften. Her stiger den varme staldluft op og ud af kippen, og der trækkes frisk/kølig luft ind i staldens åbne sider. I de varme sommermåneder er der ikke samme forskel i temperaturen mellem staldluft og udeluft. Opdriftsventilationen er derfor ikke tilstrækkelig til at fjerne varme og vanddamp fra dyrene. Derfor er det en fordel at placere de store åbne facader i vindretningen, så ventilationen kan suppleres med tværv ventilation. Tværv ventilation er baseret på vindtrykket, og da vinden på Sjælland primært er østenvind eller vestenvind, så vil tværv ventilationen fungere bedst ved, at stalden er orienteret som ansøgt og ikke placeret med gavlene orienteret Ø-V. Ved at placere stalden som vist på situationsplanen opnås bedre mulighed for naturlig ventilation, samt en formindsket afstand til det eksisterende byggeri.

En placering af stalden som foreslået (orientering af gavlene NNØ-SSV), hvor den vinkles i forhold til naboejendommen, vil være meget lidt synlig fra det omkringliggende landskab. Fra nord og øst vil den ikke være synlig på grund af ejendommens øvrige bygninger og højdeforskelle i terrænet. Fra Hørløkkevej vil stalden være synlig på en længere strækning, men da stalden her ses fra langsiden, vil det ikke være muligt at se, at den ikke ligger i tilknytning til ejendommens øvrige bygninger. Det er Teknik, Miljø og Landskabs vurdering, at der vil være meget få steder i landskabet, at stalden vil opleves som løsrevet fra den øvrige bebyggelse.

En placering vest for eksisterende byggefelt ved vandboringen er ikke aktuelt, da området (søen) ved vandboringen er udpeget som §3-område jf. Naturbeskyttelsesloven. Der må derfor ikke foretages ændringer i området, og en sløjfning af boringen og pilotering i den bløde bund vurderes at være udelukket.

Umiddelbart øst for ejendommens eksisterende bygninger hæver terrænet i en bakke. Hvis stalden skal placeres her, skal den graves ind i bakken. Det er ikke landskabeligt ønskeligt. Nord for ejendomme er terrænet fladt. En placering her vil betyde, at stalden bliver meget synlig fra Svinningevej. Set fra Svinningevej i dag ligger der mindre landbrugsejendomme spredt i et forholdsvis jævnt landskab. Ejendommene er omkranset af beplantning og falder naturligt ind i landskabet. Hvis stalden placeres nord for ejendommen vil det bryde det rolige indtryk, der er i området, og området vil ændre karakter.

Der stilles vilkår om, at stalden skal opføres i materialer og farver, der harmonerer med de nuværende bygninger, dvs. grønne og hvide farver. Derudover stilles vilkår til beplantning vest for ejendommen samt

ved den nye stalds sydlige hjørne. Det er påpeget, at beplantningen her skal være høj, eksempelvis popler. Skitsetegning med beplantning fremgår af bilag 4.

3.2.3 Produktionens størrelse

Dyreholdets sammensætning og fordeling af dyr i de enkelte staldafsnit fremgår af tabel 2. Efter udvidelsen vil der kun være dyr i den nye stald.

Ansøger har anmodet om 5 år til at komme op på den fulde produktion. Udvidelsen af dyreholdet ønskes gennemført efter følgende plan:

- 0 – 2 år: Byggeri af stald.
- 2-3 år efter godkendelse: Køer og kvier sættes ind, og vil være på over 80% 3 år efter godkendelsesdatoen.
Tyrekalve og ungtyre vil være på over 50% og 30% 3 år efter godkendelsen.
- 3-4 år efter godkendelsen: Godkendelsen for køer og kvier udnyttes fuldt ud (dvs. over 95%).
Tyrekalve og ungtyre vil være på hhv. over 80 og 70%.
- 4-5 år efter godkendelsen: Godkendelsen for køer og kvier udnyttes fuldt ud (dvs. over 95%).
Godkendelsen for tyrekalve og ungtyre vil være udnyttet fuldt ud (dvs. over 95%).

Tabel 2 Besætningssammensætning og fordeling af dyr i de enkelte staldafsnit i tilladt drift og ansøgt drift.

Dyretype	Mælkeydelse	Staldafsnit	Nudrift		Ansøgt	
			Antal	DE	Antal	DE
Malkekøer (stor race)	9234 kg	Sengestald m. spalter (kanal, linespil)	30	40,04	70	93,4
Småkalve	-	Dybstrøelse	120	32,43	0	0
Kvier (6-12 mdr.)	-	Sengestald m. spalter (kanal, linespil)	120	44,85	0	0
Kvier (12-28 mdr.)	-	Sengestald m. spalter (kanal, linespil)	230	128,53	0	0
Kvier (11-25 mdr.)	-	Sengestald m. spalter (kanal, linespil)	0	0	319	167,51
Tyrekalve (0 -6 mdr.)	-	Dybstrøelse + kort ædeplads m. fast gulv	0	0	270	30
Ungtyre (6 mdr.-slagt.)	-	Dybstrøelse + lang ædeplads m. fast gulv	0	0	270	67,5
I alt	9234			245,85 = 246 DE		358,41 = 359 DE

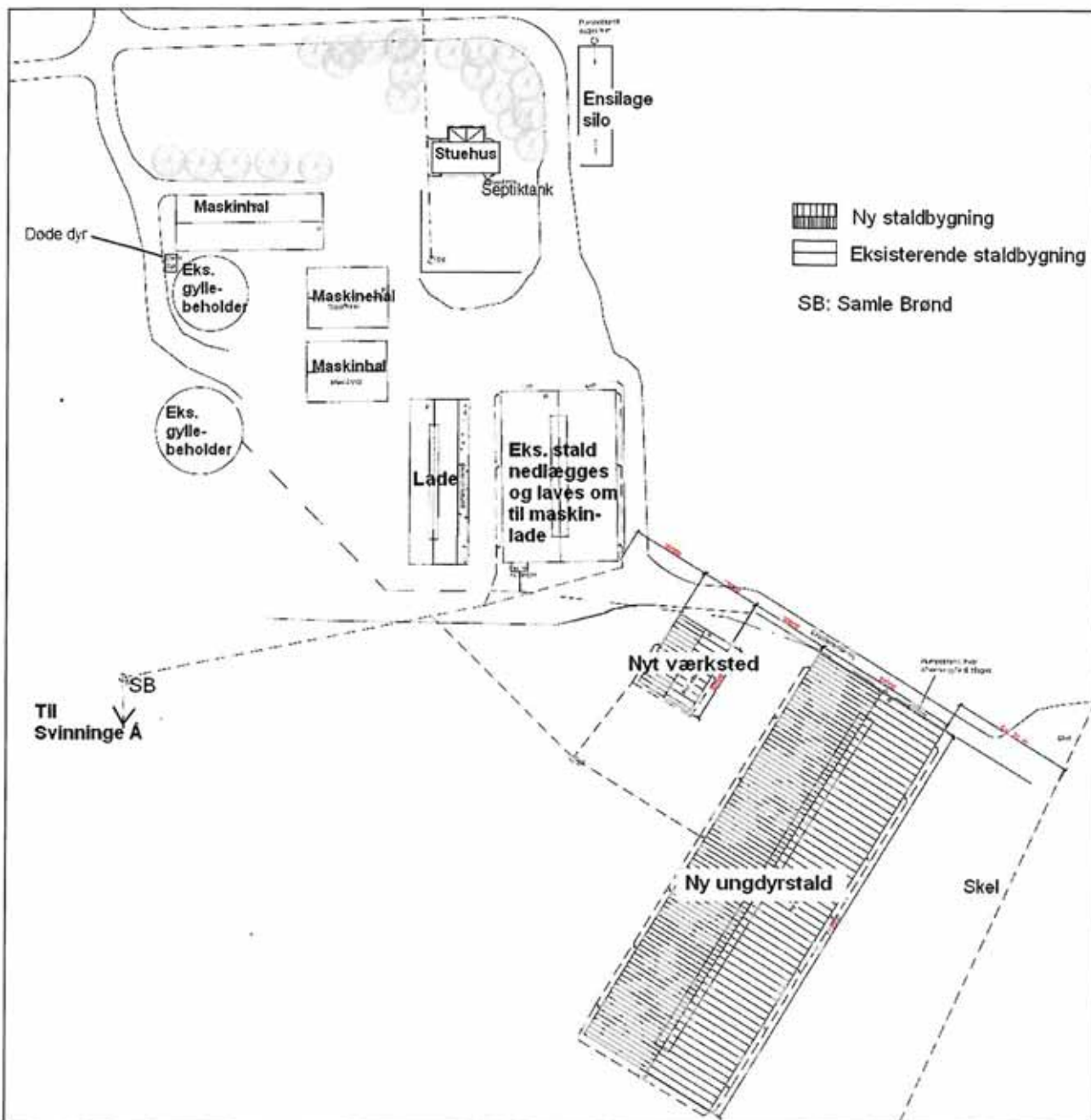
Kommunens vurdering

Miljøgodkendelsen er givet på grundlag af de oplysninger om dyrehold og staldd typer, som fremgår af tabel 2. Miljøpåvirkningen afhænger af dyresammensætning og staldd typer. Inden for de enkelte dyretyper tillades afvigelser af antal DE og vægtvariation på +/- 5 % på årsplan, så længe det maksimale antal DE ikke overstiger 359 DE, jævnfør vilkår 7.

Holbæk Kommune finder at tidsintervallet for indsættelse af dyr i produktionen er realistisk og øger dermed tidshorizonten til 5 år.

3.2.4 Husdyrbrugets bygningsanlæg

En oversigt over ejendommens bygninger fremgår af figur 3.



Figur 3 Situationsplan over bygninger

Ventilationssystem.

Alle staldene har naturlig ventilation. Ventilationer er placeret i kip og giver ikke anledning til støj. Naturlig ventilation medfører skønsomt et mindre energiforbrug, i forhold til et staldsystem med mekanisk ventilation. Den ny ungdyrstald er orienteret med gavlene NNØ-SSV for at udnytte vindpresset fra østen- og vestenvinden – de herskende vindretninger på Sjælland. Herved opnås en bedre ventilation, som især er påkrævet i sommermånederne, med facaderne på tværs af den herskende vindretning og samtidig opnås en placering i tilknytning til det eksisterende anlæg af hensyn til landskabelige forhold.

Lager til husdyrgødning

Gyllebeholdere efterlever kravene i BREF-dokumentet. Dvs. at beholdere er faste tanke, der kan modstå mekaniske, termiske og kemiske påvirkninger. Sider og bunde er tætte og korrosionsbeskyttede. Tanke tømtes ca. 1 gang årligt for inspektion og evt. reparationer. Der er fastsat en lang række lovregulerede forhold, der er med til at sikre lav ammoniak-fordampning, samt lækager.

Disse regler indebærer bl.a. 10-årig beholderkontrol, samt regelmæssig føring af logbog til gylletank, samt reetablering af flydelag, hvis dette er nødvendigt. Flydelaget er dog som hovedregel tæt ved kvæggylle, og vil kun være et problem i ekstraordinære situationer.

Dybstrøelse opbevares i gyllekummerne eller køres i markstak. Markstakken er angivet som placeret umiddelbart syd for eksisterende gyllebeholder. 65 % dybstrøelsen køres direkte ud.

Tabel 3. Oversigt over anlæg til lager af husdyrgødning.

	Anvendelse	Byggeår	m ³	Beholderkontrol	Overdækning
Bøgebjerggaard	Gyllebeholder	1988	1.200	Ja	Nej
Bøgebjerggaard	Gyllebeholder	2000	1.500	Ja	Nej
Lejet beholder Strandlystvej 11	Gyllebeholder	1993	300	Ja	Nej
I alt			3.000		

Ensilage og foderopbevaring

Der opbevares ca. 1000 m³ græsensilage/majsensilage i ensilagesilo. Derudover opbevares der ensilage på Hørløkkevej 9.

Kraftfoder opbevares ligeledes på Hørløkkevej 9 på indrettede opbevaringspladser. Der kan opbevares ca. 60 tons korn i lade.

Der er et halmforbrug på 1.000 bigballer om året. Halm opbevares i lade, se figur 3.

Kommunes samlede vurdering af husdyrbrugets bygningsanlæg

Kommunen vurderer, at anlæg og opbevaringsanlæg lever op til de gældende regler og er indrettet og drives hensigtsmæssigt i forhold til miljø og omgivelser.

Der stilles vilkår om, at der skal foreligge en skriftlig, 5-årig aftale om leje af gyllebeholder med en kapacitet på minimum 300 m³, og at lejeaftalen skal kunne forevises i forbindelse med miljøtilsyn.

Der stilles vilkår om, at kasseret ensilage fra ensilagesiloerne skal fjernes løbende og opbevares overdækket med plast el.lign. for at forhindre lugtgener. Placering af kasseret ensilage skal overholde afstandskravene i husdyrgodkendelseslovens § 8, stk. 1, jf. vilkår 30.

3.2.5 Gødningsproduktion og -håndtering

Fra den ansøgte produktion er den årlige gødningsproduktion opgjort i tabel 4. Husdyrbrugets anlæg til lager af husdyrgødning og de enkelte anlægs kapacitet fremgår af tabel 3.

Tabel 4. Den årlige husdyrgødningsproduktion i ansøgt drift

Gødningstype	Gødningsmængde		DE
	Tons pr. år	m ³ pr. år	
Kvæggylle	0	3.984	288
Dybstrøelse	659	0	71
I alt til rådighed	659	3.984	359

Husdyrbrugets samlede opbevaringskapacitet er efter udvidelsen 3.000 m³. I alt ledes der årligt 3.984 m³ gylle til gyllebeholderne årligt. Ejendommens samlede opbevaringskapacitet af gylle m.v. er på den baggrund beregnet til 9 måneder.

Dybstrøelse opbevares i kummerne eller i markstak. 65 % køres direkte ud.

Al husdyrgødning fra Bøgebjergvej 1 afsættes til arealer drevet under interessentselskabet Jeppesen I/S. Arealerne er godkendt i miljøgodkendelse af 30. september 2010 for Æblehøjgård, Hørløkkevej 9, 4520 Svinninge. Al gylle fra Bøgebjergvej 1 behandles på biogasanlæg, før det udbringes på arealerne.

Kommunes vurdering

Ifølge § 6 i Husdyrgødningsbekendtgørelsen vil en opbevaringskapacitet svarende til mindst 9 måneders produktion normalt være tilstrækkelig, til at udbringningen og gødningsanvendelsen kan ske i overensstemmelse med de generelle miljøregler. På den baggrund vurderes ejendommens opbevaringskapacitet på 9 måneder at være tilstrækkelig.

For at minimere risikoen for spild og uheld stiller kommunen vilkår om, at håndtering af gylle skal foregå under opsyn.

Al husdyrgødning i form af kvæggylle og dybstrøelse afsættes til Jeppesen I/S. Al kvæggylle fra Bøgebjergvej 1 behandles på biogasanlæg. Dokumentation og regulering heraf sker i henhold til miljøgodkendelse for ejendommen Æblehøjgård.

Holbæk Kommune stiller vilkår om, at der skal foreligge en skriftlig aftale om afsætning af 359 DE til Jeppesen I/S, og at aftalen kan forevises ved tilsyn på Bøgebjergvej 1.

Der stilles endvidere vilkår om at markstakke højst må ligge samme sted i 12 måneder, og ikke placeres samme sted igen før efter 5 år.

Kommunen vurderer, at opbevaring af husdyrbrugets husdyrgødning vil ske på en måde, som er i overensstemmelse med de generelle miljøregler og vil medvirke til at begrænse den mulige påvirkning af det omgivne miljø fra opbevaringsanlæggene.

3.2.6 Ammoniakfordampning

I Bekendtgørelse om tilladelse og godkendelse, mv. af husdyrbrug (bekendtgørelse nr. 294 af 31. marts 2009) er der fastlagt beskyttelsesniveauer for ammoniak.

Disse beskyttelsesniveauer skal anvendes ved vurdering af, om der er væsentlige virkninger på miljøet ved godkendelser efter §§ 10, 11, 12 og 16 i lov om miljøgodkendelse, mv. af husdyrbrug.

Af bekendtgørelsen fremgår, at kommunen for hver ansøgning skal foretage en konkret vurdering, samt at der på den baggrund i særlige tilfælde kan stilles vilkår, der rækker udover det i bekendtgørelsen fastsatte beskyttelsesniveau. Dette vil være tilfældet, hvis der er naturområder, som kommunen vurderer ikke beskyttes tilstrækkeligt af det fastlagte beskyttelsesniveau.

Ligeledes påhviler det kommunen, at vurdere konkret om en ansøgt aktivitet vil være i overensstemmelse med Habitatdirektivforpligtelserne. Ifølge bekendtgørelsen om udpegning og administration af internationale naturbeskyttelsesområder samt beskyttelse af visse arter¹, skal der foretages en vurdering af, om projektet i sig selv eller i forbindelse med andre planer og projekter kan påvirke et internationalt naturbeskyttelsesområde væsentligt. Desuden skal der ske en vurdering af, om det ansøgte projekt kan beskadige eller ødelægge yngle- og rasteområder i det naturlige udbredelsesområde for de dyrearter, der er optaget i Habitatdirektivets bilag IV eller ødelægge de plantearter der er optaget i Habitatdirektivets bilag IV.

Ammoniakpåvirkning af naturområder

Som en følge af beskyttelsesniveauerne gælder for ammoniak et generelt reduktionskrav for godkendelsespligtige husdyrbrug. Det indebærer, at der i forbindelse med alle miljøgodkendelser er fastsat et generelt standardkrav til reduktion af ammoniakemissionen fra stald og lager. I 2007 var kravet en 15 % reduktion, mens det i 2008 steg til 20 % og i 2009 til 25 %. Kravene gælder for den del af et husdyrbrug, der udvides, samt for stalde der renoveres. Ved nyetableringer gælder kravet hele det nyetablerede anlæg.

Da der er søgt om udvidelse i 2008 gælder kravet om 20 % reduktion. Det ansøgte projekt opfylder dette krav. Kravet er opfyldt ved etablering af skrabsystem i afdelingen for køer. Dette fastholdes med vilkår.

Samlet stiger ammoniakfordampningen fra 2.062 kg N/år til 2.312 kg N/år. Samlet øges ammoniakfordampningen således med 251 kg N/år. De anførte tilpasninger af anlægget medfører, at ammoniakfordampningen fra stald og lagre reduceres med 43 kg N mere, end hvad der er krævet for at opfylde ammoniakreduktionskravet på 20 %.

Ammoniakbaggrundsbelastningen i Holbæk Kommune er 12 kg N/ha/år, jævnfør DMU 2008.

Anlæggets påvirkning af naturområder jævnfør § 7 i Husdyrgodkendelsesloven

For etableringer, udvidelser eller ændringer af husdyrbrug over 75 DE gælder, at i en afstand op til 300 m (Bufferzone I) fra de naturområder, der er omfattet af lovens § 7, må ammoniakemissionen fra stald og lager ikke øges.

På et husdyrbrug er det stalde og husdyrgødningslagre, der er hovedkilden til udslip af luftbåret kvælstof (ammoniakfordampning). Ingen af disse anlæg på Bøgebjerggaard er placeret nærmere end 300 m fra de særlige naturområder, der er omfattet af lovens § 7. Der er ca. 3,4 km fra ejendommen til det nærmeste naturområde omfattet af husdyrgodkendelseslovens § 7, som består af to overdrev (ID 200018587 og ID nr. 200018588) beliggende mod sydvest ved Kildebakke. Der er beregnet ammoniakdeposition fra ejendommen til overdrevene og her er den totale ammoniakdeposition 0,01 kg N/ha/år og merdepositionen 0,00 kg N/ha/år. Holbæk Kommune vurderer på denne baggrund, at overdrevene ikke bliver påvirket af anlæggets drift. Der stilles derfor ikke vilkår grundet § 7 overdrevene.

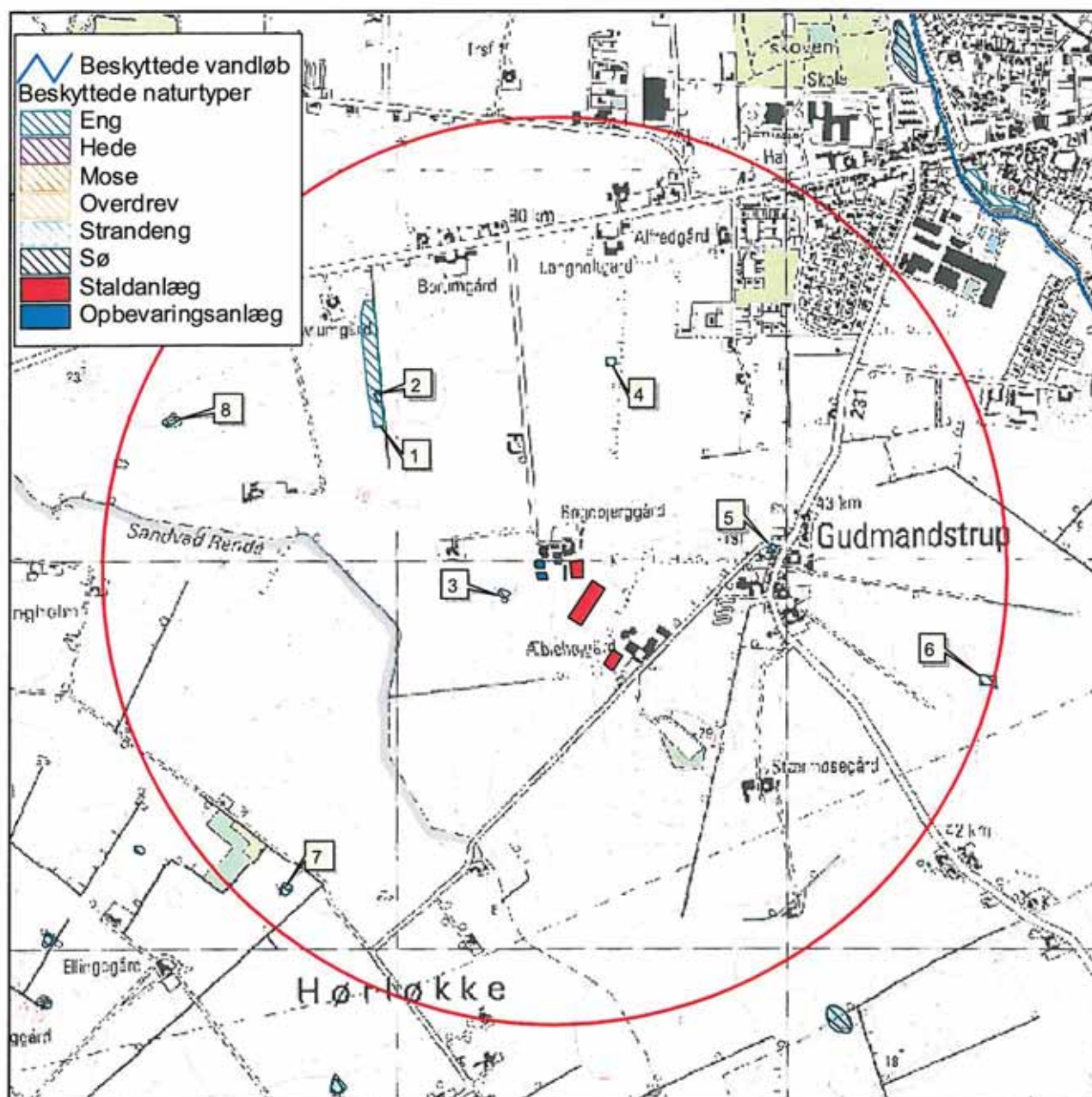
Anlæggets påvirkning af naturområder jævnfør § 3 i naturbeskyttelsesloven

En række naturområder beskyttet af naturbeskyttelseslovens § 3 er beliggende indenfor 1.000 meter fra anlægget. Det drejer sig om en fersk eng samt et antal mindre søer og vandhuller. Naturområderne er tildelt numre i tabel 5 nedenfor, og på figur 4 ses deres placering.

¹ Bekendtgørelse nr. 408 af 1. maj 2007 om udpegning og administration af internationale naturbeskyttelsesområder samt beskyttelse af visse arter (§ 7 og § 11).

Table 5 Naturområder beliggende indenfor 1.000 meter fra anlægget.

Tildelt nr.	Natur	ID nr.	Afstand fra anlæg (m)	Merbelastning (kg N/ha/år)	Totalbelastning (kg N/ha/år)
1	Fersk eng	200017614	510	0,04	0,4
2	Sø	200020947	550	-	-
3	Sø	200020943	80	1,04	10,7
4	Sø	200020945	495	0,04	0,4
5	Sø	200020944	430	0,08	0,9
6	Sø	200020946	915	-	-
7	Sø	200020942	985	-	-
8	Sø	200021002	980	-	-



Figur 4 Naturområder omfattet af naturbeskyttelseslovens § 3 omkring ejendommens anlæg.

Ammoniakdepositionen er beregnet til fire af naturområderne via ansøgningssystemet på www.husdyrgodkendelse.dk. (Se tabel 5 og figur 4).

Et beregnet punkt ligger i engen (1) ca. 510 m nordvest for den nærmeste gylletank. Her er totalbelastningen beregnet til 0,4 kg N/ha/år, hvoraf merbelastningen fra Bøgebjerggaard udgør 0,04 kg N/ha/år. Den sydlige ende af engen omkring søen er kraftigt tilgroet i blandet krat. Den øvrige del er en smal, ensartet kultureng, omgivet af marker. Det vurderes, at naturindholdet er lavt og at engen har en tålegrænse i den høje ende af intervallet på ca. 15-25 kg N/ha/år for ferske enge. Sammenholdt med en baggrundsbelastning på 12 kg N/ha/år i Holbæk Kommune, vurderes en merbelastning på 0,04 kg N/ha/år til den ferske eng, ikke at ville medføre nogen tilstandsændringer, da den samlede belastning efter Holbæk Kommunes vurdering ikke overskrider engenes tålegrænser.

Et andet beregnet punkt ligger i den nærmeste sø (3) ca. 80 m sydvest for nærmeste gylletank. Søen modtager jævnfør beregningen en totalbelastning på ca. 10 kg N/ha/år, hvoraf merbelastningen er ca. 1,04 kg N/ha/år. Beregningsmodellen kan dog ikke ukritisk anvendes til søer. NH₃ depositionen på søer er beskeden, da ruheden af søers overflade er lav. Den reelle ammoniakdeposition på søen vil derfor formentligt være lavere end beregnet, og tallene er derfor behæftet med usikkerhed. Små søer og vandhuller i agerlandet som disse er oftest forholdsvist næringsrige, og snarere fosforbegrænsede end kvælstofbegrænsede. Ingen af søerne i området er registrerede som kvælstoffølsomme sø-typer. Af luftfoto (www.arealinfo.dk) fremstår denne sø som lysåben, men under tilgroning af den omgivende urte/buskevegetation. Den vurderes ikke at være kvælstoffølsom, og merbelastningen er, sammenlignet med baggrundsbelastningen, ikke så høj, at det vil have væsentlige konsekvenser for søens tilstand.

De to øvrige punkter ligger i søerne 4 og 5, og er foretaget, fordi de ligger i en kritisk vindretning (nordøst for anlægget). Totaldepositionerne er hhv. 0,4 kg N/ha/år og 0,9 kg N/ha/år og merdepositionerne 0,04 kg N/ha/år og 0,08 kg N/ha/år, hvilket vurderes ikke vil kunne ændre søernes tilstand jævnfør ovenstående. Da de øvrige søer og vandhuller ligger længere væk, vurderes påvirkningen på dem at være ubetydelig. De fleste af vandhullerne i området ligger omgivet af marker, og er under tilgroning af bl.a. pilekrat. De skønnes ikke at være kvælstoffølsomme, og derfor vurderes det, at søernes tilstand ikke vil påvirkes nævneværdigt af anlæggets drift og de lave merdepositioner den resulterer i.

Natura 2000

Anlægget er ikke beliggende i eller nær ved internationale naturbeskyttelsesområder. Nærmeste Natura 2000 område nr. 156 (Store Åmose, Skarresø og Bregninge Å) er beliggende ca. 6,6 km sydvest for Bøgebjerggaard ved Skarresø, med EF-habitatområde nr. 137 (Store Åmose, Skarresø og Bregninge Å).

Endvidere ligger Natura 2000 område nr. 154 (Sejerø Bugt, Saltbæk Vig, Bjergene, Diesebjerg og Bollinge Bakke) ca. 7 km nordvest for Bøgebjerggaard, og består af EF-habitatområde nr. 135 (Sejerø Bugt og Saltbæk Vig), EF-habitatområde nr. 244 (Bjergene, Diesebjerg og Bollinge Bakke), EF-fuglebeskyttelsesområde nr. 94 (Sejerø Bugt og Nekselø), EF-fuglebeskyttelsesområde nr. 99 (Saltbæk Vig) og Ramsar område nr. 18 (Sejerø Bugt, Nekselø Bugt og Saltbæk Vig).

Holbæk Kommune har lavet en ammoniakberegning i en afstand på 4.000 meter i retning imod Natura 2000 områdenr. 156. Her udregnes merbelastningen til 0,00 kg N/ha/år og samlet belastning til 0,02 kg N/ha/år.

Nærmeste næringsstoffølsomme habitatnaturtype på udpegningsgrundlagene er for begge Natura 2000 områder beliggende hhv. ca. 6,6 km sydvest og 7,2 km nordvest for anlægget. Tålegrænsen for elle- og askeskove er 10-20 kg N/ha/år. Holbæk Kommune vurderer på baggrund af ovennævnte beregninger, at den samlede ammoniakdeposition er så lav (under 0,02 kg N/ha/år), at elle- og akseskovene eller andre habitatnaturtyper på udpegningsgrundlagene ikke påvirkes, og der stilles ikke yderligere vilkår.

Diverse

Anlæggene på Bøgebjerggaard er ikke beliggende i eller nær fredede områder. Ejendommen er beliggende udenfor SFL områder (Særlig Følsomme Landbrugsområder) udpeget pga. natur, men der er arealer inden for 1.000 m som ligger indenfor. Luftbåret kvælstof i de aktuelle mængder vurderes dog ikke at have nogen betydning for dette.

Habitatdirektivets bilag IV arter – ferske og terrestriske områder

Af Habitatdirektivets bilag IV fremgår en række særlige dyre- og plantearter, der kræver streng beskyttelse. Holbæk Kommune har foretaget en vurdering af, hvorvidt dyrearternes yngle- og rastemråder kan beskadiges i arternes naturlige udbredelsesområde, og af hvorvidt plantearter kan blive ødelagt, som følge af det ansøgte. Til vurderingen er bl.a. anvendt Håndbog om dyrearter på Habitatdirektivets bilag IV, faglig rapport nr. 635 og rapport nr. 322 fra Danmarks Miljøundersøgelser og kommunens øvrige kendskab til

arternes forekomst. På baggrund af dette vurderes det, at der kan være brunflagermus, sydflagermus, skimmelflagermus, dværgflagermus, markfirben, stor vandsalamander og spidssnudet frø inden for området.

Der er ikke kendskab til ynglende eller rastende forekomster af nogle af de nævnte arter omkring ejendommens anlæg.

Flagermus benytter ofte hulheder i træer eller huse som opholdssted om dagen og under vinterdvalen. Føden består af insekter, som fanges i luften nær vådområder, marker, skove og levende hegn. De enkelte arter af flagermus har forskellige præferencer mht. fødesøgningsområde. Der er ingen registreringer af flagermus nær ejendommens anlæg, men det kan ikke udelukkes, at én eller flere arter kan raste eller yngle i området, i gamle træer eller bygninger. Det ansøgte vurderes ikke at have en negativ indflydelse på flagermus, da hverken opholdssteder eller fødegrundlag påvirkes.

Især solbeskinnede skrånninger med veldrænet jord og lav vegetation kan være potentielle yngle- eller rasteområder for markfirbenet. Ejendommens drift vurderes ikke at have en negativ effekt på en eventuel bestand af markfirben, og der er ikke oplagte potentielle yngle- eller rastesteder på eller i nærheden af anlægget.

Stor vandsalamander yngler i små vandhuller med rent vand uden skygge, men opholder sig ofte nær huse og hegn, og i forskellige andre typer vandhuller. Der er derfor en vis sandsynlighed for, at stor vandsalamander kan opholde sig nær Bøgebjerggaard, men den yngler næppe. De fleste af områdets vandhuller er tilgroede, og da de ikke vurderes at påvirkes af den ansøgte drift af anlægget gør stor vandsalamander det heller ikke.

Spidssnudet frø er ikke nærmere kortlagt, den findes spredt i kommunen. Den trives dog bedst i mere sure og næringsfattige vandhuller, og opholder sig på fugtige steder nær disse. Det er derfor ikke sandsynligt, at den findes i nærområdet, men det kan ikke udelukkes. Holbæk Kommune vurderer, at vandhullerne nær anlægget ikke bliver påvirket af den ansøgte drift, og at raste- og yngleområder for spidssnudet frø derfor ikke påvirkes.

Således vurderes det samlet, at ingen bilag IV-arter, eller deres foretrukne yngle- og rastesteder, påvirkes af driften på Bøgebjerggaard.

Samlet vurdering, samt vilkår for godkendelsen

Samlet vurderes det, at udvidelsen af husdyrproduktionen på Bøgebjerggaard ikke vil give anledning til en væsentlig påvirkning af naturområder, som følge af udledning af ammoniak fra stald og lager. Baggrunden for vurderingen er, at der etableres spaltegulv med linespil og skraber i afdelingen for køer, som er beskrevet i ansøgningen. Derfor stilles vilkår om etablering af nævnte staldsystem, så det sikres at det generelle krav om 20 % ammoniakreduktion opfyldes.

3.2.7 Lugt

Lugtemissionen fra husdyrbrug stammer primært fra produktionsanlæggene. I Husdyrgodkendelsesloven findes i §§ 6 og 8 en række afstandskrav i relation til placering af stalde, møddinger m.v. Mange forhold kan influere på lugtemission fra produktionsanlæg, herunder f.eks. staldindretning, ventilationsanlæggets udformning, belægningsgraden, strøelse, gødningshåndtering, fodring, drikkevandssystemet samt hygiejnen i stalden.

Ved vurdering af om der forekommer lugtgener fra husdyrbrug, er det praksis at betragte landzonen som landbrugets erhvervsområde, og beboere af boliger i landzone må derfor som udgangspunkt acceptere visse ulemper, der kan være forbundet med at være nabo til et landbrug.

De væsentligste lugtgener i forbindelse med kvægproduktion forekommer i forbindelse med specielle arbejdsopgaver, som returskylning i gyllekanaler eller udkørsel af husdyrgødning – og evt. ved arbejde med ensilage, især når rester af fordærvet ensilage ikke håndteres korrekt.

3.2.7.1 Lugtkilder fra anlæg

Der er i husdyrgodkendelsesbekendtgørelsen opsat 3 genekriterier i forhold til lugtmission fra husdyrproduktionens anlæg. I ansøgningsystemet er beregnet en teoretisk geneafstand for de 3 genekriterier (beboelsestyper): byzone/sommerhusområde, samlet bebyggelse i landzone og enkelt beboelse i landzone. Naboejendomme med landbrugspligt er ikke omfattet af genekriterierne for lugt.

Geneafstanden er den minimumsafstand, der kan være fra et anlæg til beboelse uden genekriteriet overskrides. Indeholdt i udregningen er blandt andet anlæggets beliggenhed, husdyrtype, data for fremherskende vindretning og hastighed mv.

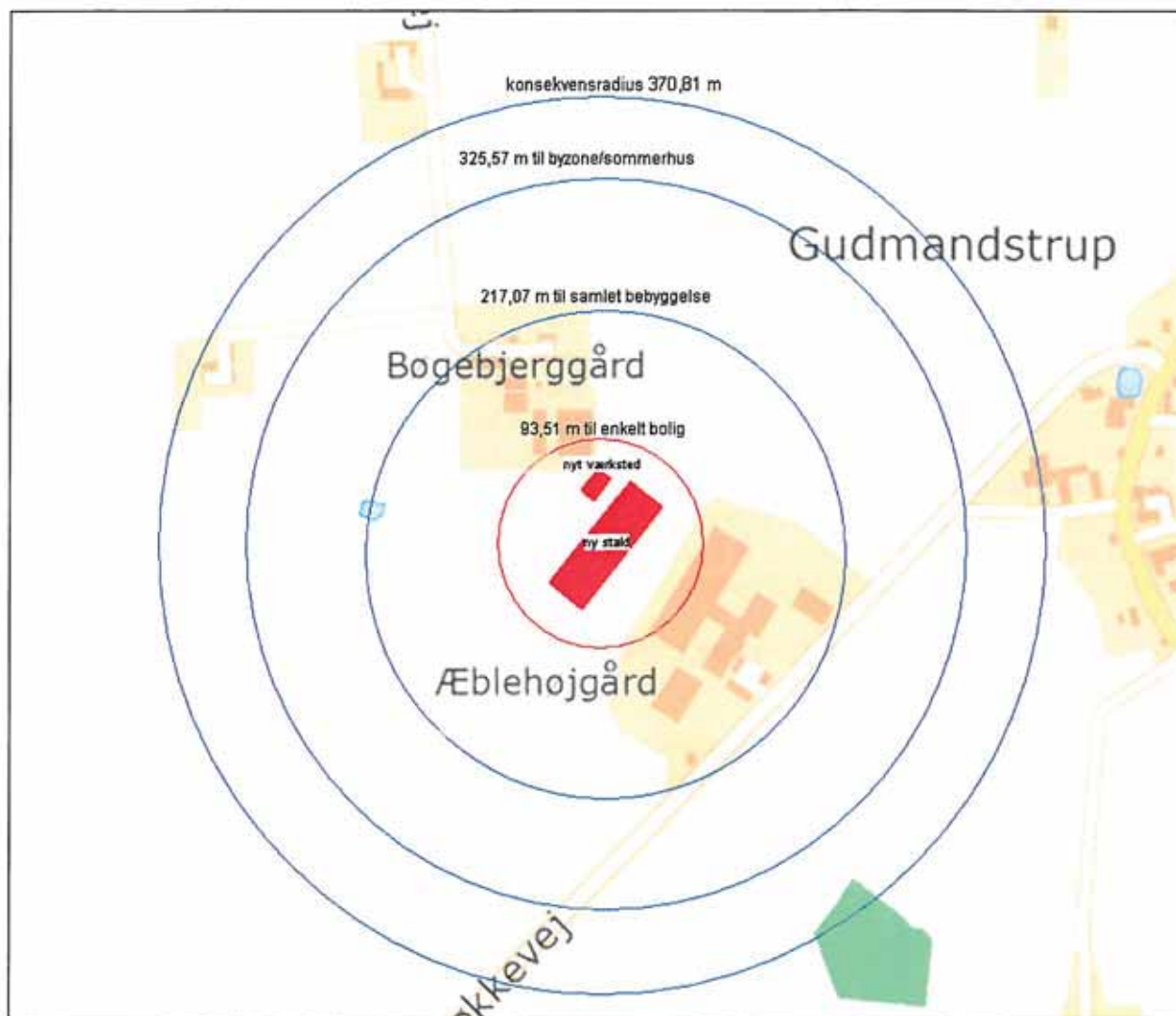
Reduktion af geneafstanden kan ske, hvis husdyrbruget ligger nord (300° - 60°) for nærmeste omkringboende eller forøges i modsat fald, jf. Miljøministeriets lugtvejledning 2006. Geneafstanden forøges, hvis der inden for 300 m fra byzone eller beboelse i samlet bebyggelse er andre husdyrbrug med mere end 75 DE. Tilsvarende forøges geneafstanden, hvis der er andre husdyrbrug med mere end 75 DE inden for 100 m fra enkeltbolig uden landbrugspligt. Dette sker for at indregne effekten (den kumulative effekt) af den mulige lugtpåvirkning som andre husdyrbrug i området måtte give anledning til. Da Hørløkkevej 9 ligger nærmere end 300 m fra byzonen i Gudmandsstrup, jf. figur 5, er den kumulative effekt fra Hørløkkevej 9 derfor indregnet i den beregnede geneafstand til byzonen.

I tabel 6 ses IT-ansøgningssystemets beregnede geneafstande samt den faktiske afstand for produktionen på Bøgebjerggaard til de 3 geneområder.

Tabel 6 Beregnede og målte geneafstande til beboelsesområder

Beboelsesområder	Beregnete geneafstand (m)	Faktisk afstand (m)
Geneområde I: Byzone og sommerhusområde	325,57	363
Geneområde II: Samlet bebyggelse i landzone	217,07	450
Geneområde III: Enkeltbeboelse i landzone	93,51	311
Konsekvensradiun	371	

Konsekvensområdet er i henhold til FMK-modellen beregnet til 371 meter. Konsekvensområdet er et område, der er større end geneafstanden. Indenfor konsekvensområdet har det erfaringsmæssigt vist sig, at lugt periodevis kan observeres. Uden for konsekvensområdet kan lugt kun undtagelsesvis være registrerbar, men aldrig til gene.



Figur 5 Beregnede geneafstande for hhv. enkelt bolig, samlet bebyggelse og byzone samt angivelse af konsekvensradius.

Kommunens samlede vurdering af lugt

Kommune har vurderet, at der ikke er behov for at stille skærpede vilkår til Bøgebjerggaard i forhold til at reducere lugtmissionen. Det fremgår af tabel 6, at den faktiske afstand til både byzone, samlet bebyggelse og enkeltbeboelse er længere end den beregnede geneafstand. Altså er de i bekendtgørelsen opsatte grænseværdier ikke overskredet for beboelsesområder. På den baggrund vurderer kommunen, at anlægget ved normal drift ikke vil være til væsentlig gene for de omkringboende.

For alle husdyrbrug gælder, at lugtmissionen kan begrænses ved at opretholde en god staldhygiejne, og at produktionsforhold og arbejdsgange skal tilrettelægges således, at dannelsen af lugtende stoffer minimeres. På baggrund heraf stiller Holbæk Kommune vilkår om rengøring af staldanlæg og ejendommen generelt, med henblik på at begrænse lugtgener mest muligt.

3.2.8 Støv

Der kan forekomme støv ved foderlevering, opbevaring og håndtering af halm- og strøelse, ventilationsanlæg i staldene, tærskning, presning mv.

Kommunes vurdering

Det er Holbæk Kommunens vurdering, at de støvende aktiviteter fra produktionsanlægget, ikke vil give anledning til gener for omkringboende til bedriften, da afstanden til nabobeboelse er forholdsvis stor.

Der stilles vilkår om, at hvis der opstår væsentlige støvgener for de omkringboende, som vurderes at væsentlig større end det, der kan forventes ifølge grundlaget for miljøvurderingen, kan kommunen meddele påbud om, at der skal udarbejdes og gennemføres et projekt med foranstaltninger, som minimerer generne.

3.2.9 Støjklider

Støj fra husdyrbruget kan komme fra tekniske installationer, fra malkeanlæg, gyllekørsel, transporter og dyrene jf. tabel 7.

Der kan forekomme støj fra dyrene i forbindelse med pasning af dyrene, herunder fodring. Ellers kan der være støj ved indsættelse/flytning af dyr. Der vil være spidsbelastninger i forbindelse med flytning af dyr og fodring. Der vil være daglig pasning af dyrene også lørdag, søndag og helligdage.

Ventilationsanlæg og fodringsanlæg er i konstant drift. Da foderanlægget er placeret indendørs, forventes det ikke at give støjgener udendørs.

Der er malkerobot i malkestalden, der kører kontinuerligt året rundt.

Nedenstående tabel 7 viser mulige støjklider, samt forventet tidsrum på døgnet de vil forekomme.

Tabel 7 Støjklider

Type	Placering	Driftstid	Tiltag til begrænsning af støj
Ventilationsanlæg	I kip	Hele døgnet	Naturlig ventilation – ingen støj
Stalde og dyr	Daglig pasning af dyrene foregår i tidsrummet kl. 06.00 – 18.00 og vil kunne foranledige støj.		*
Gyllepumpe	Traktorpumper	Der er udslusning til gylletank ca. 1 gang pr. måneden.	*
Foderanlæg	Foderlade og plansiloer		*
Kørsel med maskiner	På hele ejendommen og på alle arealer	I højsæsonerne – hele døgnet.	Der køres ikke unødigt udenfor normal arbejdstid i nærheden af omkringboende*
Malkeanlæg	I malkestald	Malkeanlægget kører hele formiddagen. Støj fra køleanlægget kan ikke høres uden for ejendommen.	*

Støj fra bedriftens interne transporters samt støj fra de forskellige transporters til og fra anlægget, må forventes at blive mere hyppigt forekommende i takt med, at antallet af transporters øges i forbindelse med produktionsudvidelsen.

Generelt forventes støjen fra anlægget at være mindre end Miljøstyrelsens angivelser (55 dag/ 45 aften / 40 nat dB (A)) Der må dog påregnes støj i forbindelse med markarbejdet i højsæsonerne, den forventes dog uændret i forhold til den nuværende produktion.

Kommunes vurdering

Holbæk Kommune vurderer, at støjen fra anlægget med tilknyttede aktiviteter generelt ikke vil give anledning til væsentlige støjgener for de omkringliggende beboelser. Kommunen vurderer, at støjen fra vedvarende støjklender ikke vil overstige de af Miljøstyrelsen angivne maksimums grænser på 55 dB dag/ 45 dB aften / 40 dB nat ved nabobeboelse.

Kommunen stiller vilkår om, at driften af husdyrbruget ikke må give anledning til væsentlige støjgener udenfor ejendommens areal. Hvis der efter kommunens vurdering opstår støjgener, der vurderes at være væsentligt større, end der kan forventes ifølge grundlaget for miljøvurderingen, kan kommunen meddele påbud om, at der skal indgives og gennemføres projekt for afhjælpende foranstaltninger. Ved vurdering af støjgeners væsentlighed tages udgangspunkt i Miljøstyrelsens vejledende støjgrænser.

3.2.10 Transport

Antallet af tunge transporters før og efter projektet fremgår af tabel 8. Transportveje til anlægget fremgår af figur 6.

Tabel 8 Opgørelse af eksterne transporters til og fra anlægget på Bøgebjerggaard

Transporters årligt	Før etablering, udvidelse eller ændring	Efter etablering, udvidelse eller ændring
Husdyrgødning til egne arealer* Læs á ca. 10 tons	0	66
Transport af husdyrgødning til biogas. Læs á 30 tons lastbiler		60
Mælk	0	0
Foder – eksterne transporters	100	100
Brændstof	10	10
Afhentning af døde dyr	36	36
Afhentning af slagtekvæg	25	25
Køb af dyr	20	20
Diverse transporters	50	50
Transporters i alt	241	367

*Gyllen udbringes hovedsageligt via rørsystem til selvkørende gylleudlægger.

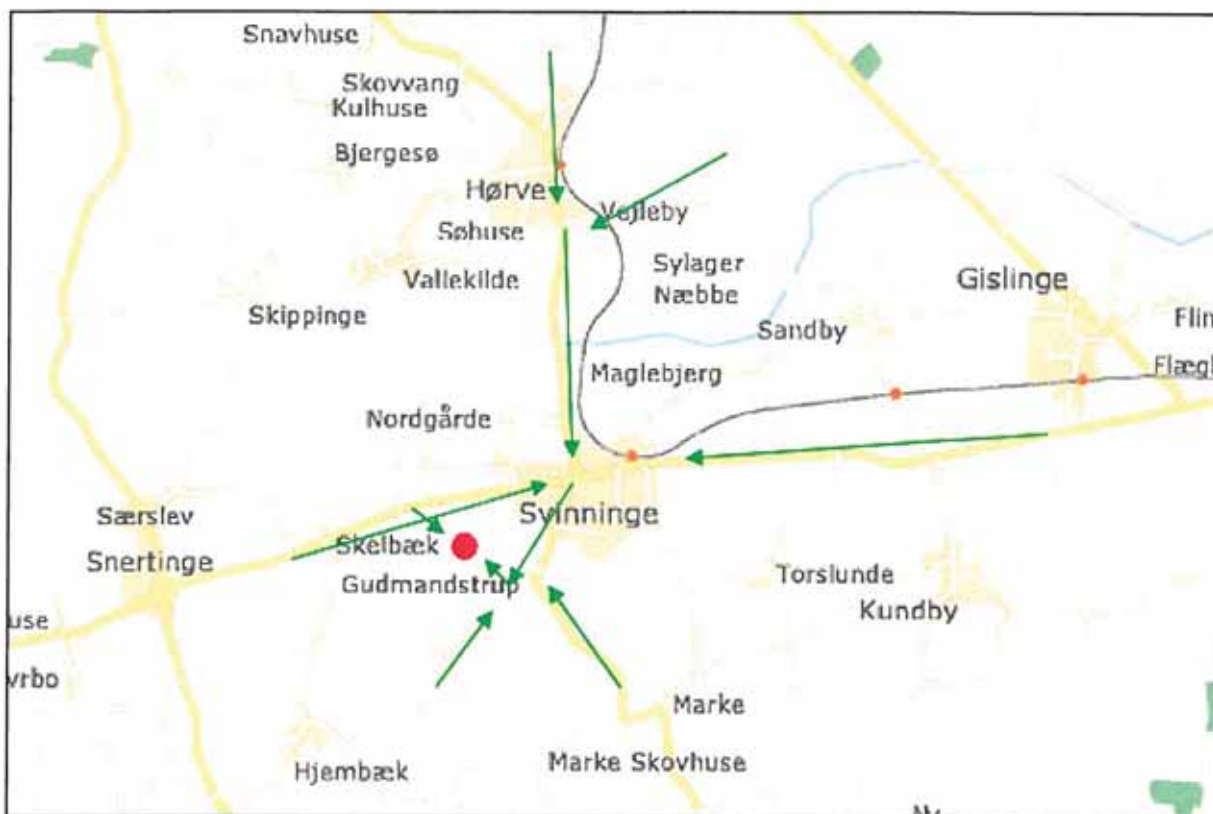
Tidsrummet for kørsel med gylle planlægges normalt at foregå i hverdagene, og vil normalt kunne foregå i ca. 20-30 dage fordelt over sæsonen.

Før udvidelsen er der årligt ca. 241 transporter, og efter udvidelsen ca. 367 transporter, en stigning på ca. 34%.

Der er 2 indkørsler til ejendommen, fra Svinningevej mod nord via Bøgebjergvej samt fra Hørløkkevej via selskabets anden ejendom Æblehøjgaard ad markvej.

Eksterne transporter kommer hovedsageligt igennem Gudmanstrup by, enten fra hovedvejen Kalundborg Holbæk, eller fra Ringstedvej. En del interne transporter kommer dog også fra syd ad Hørløkkevej, hvor en stor del af jorden befinder sig.

Der kan forekomme interne transporter igennem Svinninge By, samt Hørve By. I tilfælde af transport med husdyrgødning vil dette foregå med lastbil (eller gyllevogn fra maskinstation).



Figur 6 Transportruter. Grønne pile viser tilkørsel til ejendommen

Kommunes samlede vurdering af transport

Til trods for en forholdsvis betydelig stigning i transporter finder kommunen stadig, at der er tale om antal transporter i den lave ende og vurderer ikke, at omfanget af transporter vil antage et omfang, der vil være til væsentlig gene for beboerne i området.

Støj og rystelser i forbindelse med transport, vil dog altid være afhængig af i hvilket omfang landmanden forstår at vise hensyn, dvs. måden der køres på og tidspunktet. Hovedparten af transport med lastvogn skal foregå i dagtimerne.

Det er kommunens vurdering, at generne af transport er mindsket og imødegået med betingelserne fastsat i vilkårsdelen, jf. vilkår 21.

3.2.11 Lys

Der vil ved den normale daglige drift ikke være arbejdsprojektør på ejendommen. Der ønskes dog mulighed for brug af arbejdsprojektører ved ensileringsarbejdet, der har en varighed på ca. 15 dage om året.

Der anvendes hovedsageligt lavenergi lysstofrør. I forbindelse med den løbende udskiftning af lysstofrør i eksisterende stalde vil der fortsat blive opsat lavenergi lysstofrør. Udendørs belysning er dagslysstyret.

Den ny ungdyrstald har åben ventilation i kip og langs facaderne. Der vil i et vist omfang trænge lys ud, så stalden – især om natten i vinterperioden - vil være synlig fra fra Hørløkkevej. Fra nord og øst vil stalden ikke være synlig på grund af ejendommens øvrige bygninger og højdeforskelle i terrænet.

Indsyn fra nabobeboelse vil være afskærmet af bevoksninger eller som følge af terrænforholdene.

Kommunens vurdering

Holbæk kommune har på baggrund af de landskabelige forhold stillet vilkår om høj beplantning syd for den ny ungdyrstald, jf. bilag 4. Beplantningen vil også begrænse indsynet fra Hørløkkevej til lys fra staldens åbninger. Da der anbefales brug af løvtræer, vil effekten dog være mindre om vinteren.

Det vurderes, at lyset fra anlægget ikke vil give anledning til gener for naboer eller landskabelige værdier. Arbejdsbelysningen bør kun anvendes, når der er behov for det, så der ikke bruges unødigt energi.

3.2.12 Fluer og skadedyr

Generel bekæmpelse af skadedyr

Ejendommens udenomsarealer mv. holdes rene og ryddelige, således at tilhold af skadedyr eller lignende undgås.

Fluebekæmpelse foregår med god hygiejne i staldene. Der vandes mod fluelarver i dybstrøelsen, og der sprøjtes med tågesprøjte mod fluer. Fluegener er normalt ikke et problem på ejendommen.

Rottebekæmpelse foregår gennem kommunal ordning. Ved konstatering af rotter kontaktes Holbæk Kommune.

Kommunes vurdering

Opformering af fluer kan i vidt omfang forebygges ved hyppig rengøring og renholdelse af husdyrbruget anlæg og udendørsarealer. Der stilles vilkår om, at staldareal og det øvrige anlæg skal holdes rengjort og ryddeligt, således der ikke er unødigt opformering af fluer og skadedyr jf. vilkår 22.

Kommunen stiller vilkår om, at hvis der opstår gener for omgivelserne ved opformering af fluer og skadedyr, kan kommunen meddele påbud om, at der skal udarbejdes og gennemføres et projekt med flue- og skadedyrsbekæmpelse i overensstemmelse med de nyeste retningslinjer fra Statens Skadedyrslaboratorium (vilkår 26). Retningslinjerne fra Statens Skadedyrslaboratorium opdateres 1 gang årligt.

Kommunen vurderer på baggrund af det oplyste samt med overholdelse af ovenstående vilkår, at ejendommens tiltag til forebyggelse og bekæmpelse af fluer og skadedyr vil være tilfredsstillende.

3.2.14 Ressourceforbrug

3.2.14.1 Energiforbrug

Ejendommens energiforbrug før og efter udvidelsen er vist i tabel 9.

Tabel 9 Husdyrbrugets ressourceforbrug før og efter udvidelsen

Ressource	Nudrift	Ansøgt drift
Totale elforbrug (oplyst af ejer)	12.300 kWh	20.000 kWh
Normtal for elforbrug	41.000 kWh	44.000 kWh

Normtal er beregnet ud fra "Energisparekatalog i landbruget"

(http://www.landbrugsinfo.dk/Energi/Spar-energi/Sider/Spareenergi_Energisparekataloger.aspx)

I ansøgningen er der indmeldt følgende elbesparende foranstaltninger:

- Der er naturlig ventilation i de fleste stalde. Naturlig ventilation medfører skønsomt en besparelse på ca. 30-50.000 kWh i forhold til et staldsystem med mekanisk ventilation.
- Der anvendes hovedsageligt lavenergi lysstofrør. I forbindelse med den løbende udskiftning af lysstofrør i eksisterende stalde vil der fortsat blive opsat lavenergi lysstofrør.
- Udendørs belysning er dagslysstyret.
- Der er etableret varmegenvinding i forbindelse med køling af mælken. Varmen anvendes til opvarmning af brugsvand og varme i servicenum.
- Herudover sikres rengøring og vedligehold af anlæggene, og der er indgået vedligeholdelsesaftaler med leverandørerne af de forskellige maskiner.

Dieseltank forefindes på ansøgers anden ejendom Hørløkkevej 9. Forbrug til markdrift er indregnet i miljøgodkendelse af denne ejendom, da miljøgodkendelsen på Bøgebjerggaard er uden arealdrift.

Kommunes vurdering

Energiforbruget bør løbende følges, og forbruget bør til stadighed søges minimeret. Holbæk Kommune vurderer, at husdyrbruges energiforbrug ligger en del under normen i forhold til husdyrbrugets type og størrelse. Normtallene fra "Energisparekatalog for landbrug" er dog generelt for lave for store besætninger. Ansøger forventer at energiforbruget stiger med 63 % fra nudrift til ansøgt drift, mens antal dyreenheder stiger med 46 %. Den større stigning i energiforbruget kan forklares med at antal malkekøer stiger fra 16 % til 26 % af det samlede dyrehold, og malkekøer forbruger mere energi end opdræt som følge af energiforbrug til malkning.

Kommunen stiller vilkår om månedsvis aflæsning af elforbrug (vilkår 15). For at minimere ressourceforbruget stiller kommunen vilkår til drift, vedligehold og servicering af malkeanlægget (vilkår 14).

Kommunen vurderer, at håndtering og opbevaring af olie m.v. vil foregå på en miljømæssig forsvarlig måde, når de til enhver tid gældende generelle regler og kommunes regulativ for erhvervsaffald samt fastsatte vilkår overholdes.

3.2.14.3 Vand

Vandforbrug før og efter udvidelsen af husdyrbruget fremgår af tabel 10.

Tabel 10 Husdyrbrugets forbrug af vand før og efter udvidelsen

Ressource	Nudrift	Ansøgt drift	Vandværk eller egen boring	Spildevandet ledes til:
Totale vandforbrug Oplyst af ejer	1.766 m ³	5.000 m ³	Svinninge Vandværk	
Normtal for vandforbrug	5.725 m ³	8.950 m ³	-	
Heraf drikkevand/spild (normtal fra landbrugets byggeblad)	5.440 m ³	8.450 m ³	-	Gyllebeholder
Heraf vaskevand fra stalde (normtal fra landbrugets byggeblad)	140 m ³	350 m ³	-	Gyllebeholder
Heraf vaskevand fra maskiner (Anslået)	0 m ³	0 m ³	-	Gyllebeholder
Toilet og bad i stald	150 m ³	150 m ³	-	Til offentlig kloak

For den nuværende produktion er vandforbruget i normtal opgjort til 5.725 m³. Det reelle forbrug er opgjort til 1.766 m³ vand. Husdyrbrugets vandforbrug ligger væsentligt under normen. Forskellen mellem norm og reelt forbrug skyldes formodentligt dels, at normtallene generelt er for høje for store besætninger og at der er gennemført vandbesparende foranstaltninger i form af, at vand, som er anvendt til forkøling af mælk, opsamles og genbruges til drikkevand til køerne, og der spares på vaskevand ved iblødsætning af kalvehytter i forbindelse med rengøring.

Husdyrbrugets vandforbrug vil variere med årstiderne, således at der bruges større mængder vand i sommerhalvåret hvor dyrene har større behov for drikkevand. Ejendommen forsynes med vand fra Svinninge Vandværk.

Kommunens vurdering

For at kunne detektere eventuelt utilsigtet vandspild og eventuelle brud på rørsystemer stiller kommunen vilkår, om at vandforbruget aflæses hver måned (se vilkår 14).

På baggrund af det nuværende forbrug er det kommunens vurdering, at vandforbruget efter udvidelsen vil kunne holdes en del under normforbruget. Kommunen vurderer derfor, at der ikke sker unødvendig ressourceforbrug af vand i forbindelse med husdyrbrugets produktion. Der bør som det øvrige ressourceforbrug, tilstræbes at løbende implementeres besparende foranstaltninger i driften.

3.2.14.4 Råvarer og hjælpestoffer

Dieseltank og olietønder til spildolie forefindes på anden ejendom.

Der forekommer ingen kemikalierester eller pesticidrester, da ejendommen er uden markdrift.

Spidse og skarpe genstande opbevares i brudsikkert og tæt emballage og bortskaffes via dyrlægen.

3.2.14.5 Foderforbrug

Tabel 11 Oversigt over foder forbrug og opbevaring

Fodertype	Forbrug	Opbevaring
Ensilage	1.000 m ³	Ensilagesilo
Korn egen avl	60 tons	Foderlade
Halm	1.000 bigballer	Halmlade

Der anvendes korn af egen avl som kraftfoder og desuden restprodukter fra egnens grønsagsproduktion f.eks. rødbede- og gulerodstoppe og rester fra kartoffelproduktion i det omfang de er tilgængelige.

Foderplaner udarbejdes i samarbejde med kvægkonsulent og det sikrer, at der altid anvendes den nyeste viden indenfor kvægfodring. Der tages analyser af alt grovfoder og foderplanen tilpasses grovfoderets sammensætning og kvalitet. Ensilage opbevares i ensilagesilo med fast bund og afløb til gyllebeholder.

Placering af foderlade og ensilagesilopbevaringsanlæg fremgår af figur 2.

Der er ikke foretaget foderkorrektion.

Kommunens vurdering

Kommunen vurderer, at foderforbrug og foderopbevaringen vil ske på en miljømæssig forsvarlig måde, samt at opbevaringen ikke giver anledning til opformering af skadedyr, når de til enhver tid gældende generelle regler overholdes.

3.2.15 Afledning af spildevand og tagvand

Tabel 12 Opgørelse af produktionens afledning af spildevand

Type	Forbrug (m ³), før udvidelsen	Forbrug (m ³), efter udvidelsen
Vask af staldanlæg og malkeanlæg	140	350
Wc og bad	150	150
Spildevand i alt	290	500

Spildevand fra vask af malkeanlægget og stalde ledes til gyllebeholder.

Sanitært spildevand fra eksisterende toilet og bad ledes til offentlig kloak. Der vil ikke være nogen merudledning af sanitært spildevand, som følge af udvidelsen. Afledning af spildevand i landzone reguleres endvidere af andre regler, i tilfælde af at der afledes mere spildevand skal der søges om separat tilladelse for det.

Tagvandet løber til samlebrønd, hvorefter det føres til Sandvadsrenden, der er rørlagt.

Kommunes vurdering

Kommunen vurderer, at spildevand fra produktionen herunder vaskevand ikke vil give anledning til væsentlig forurening, samt at kapaciteten i gyllebeholder er tilstrækkelig til at rumme de angivne mængder spildevand fra produktionen ved den ansøgte drift.

I forbindelse med udvidelsen af husdyrholdet vil der ikke ske ændringer eller merudledning af sanitært- og husholdningsspildevand.

Afledningen fra den nye stald kræver særskilt sagsbehandling i forbindelse med byggesagsbehandlingen.

3.2.16 Affald

Der produceres forskellige affaldstyper på ejendommen. I tabel 13 ses en oversigt over husdyrbruget affald. Hovedparten af affaldet vil være papir, pap og anden emballagerest. Alt affald fra produktionen sorteres og leveres til modtageplads for erhvervsaffald. Husholdningsaffald afhentes af den kommunale renovationsordning.

Tabel 13 Oversigt over husdyrbrugets affald

Affaldstype	Mængder pr. år	Opbevaring på husdyrbruget	Transportør/modtager
Papir	3.000 kg		Kommunal genbrugsplads
Medicinrester	1,5 spand	I medicinskab på Hørløkkevej	Afleveres til dyrlægen
Metal	1.000 kg	I laden	Kommunal genbrugsplads
Tomme spraydåler	60 kg	I container på Hørløkkevej	Kommunal genbrugsplads
Spildolie	200 liter	I tromle i nyt værksted med spildbakke	Dansk oliegenbrug eller genbrugsplads efter gældende regler
Emballage fra sprøjtemidler	100 kg	Medicin opbevares i tæt emballage i køleskab på Hørløkkevej	Afleveres til leverandør eller kommunal genbrugsplads.
Døde dyr		Overdækket på indrettet plads	DAKA

Døde dyr opbevares overdækket og afhentes af DAKA indenfor 24 timer efter anmeldelse. Døde dyr skal tilmeldes afhentning senest 24 timer efter konstatering af dødsfald.

Kommunens samlede vurdering af affald

Holbæk Kommune vurderer, at opbevaring, håndtering og bortskaffelse af døde dyr og affald m.v. sker på en miljømæssig forsvarlig måde.

Jævnfør bekendtgørelse om affald må der ikke foretages afbrænding af affald på ejendommen, undtagelser for dette fremgår af kommunens regulativ for afbrænding af haveaffald.

Kommunen gør opmærksom på at farligt affald, som spildolie skal opbevares i beholdere, der er egnede til opbevaring og transport af det pågældende affald. Beholderne skal oplagres på et fast, ikke permeabelt underlag med opkant og uden afløb til kloak. Oplagspladsen skal være under tag, og være indrettet således, at hele spildet kan opsamles ved brud på den beholder, der indeholder den største mængde farlige affald (jævnfør Holbæk Kommunes Regulativ for erhvervsaffald). Farligt affald må højst oplagres 1 år på virksomheden.

3.3 Bedriftens udbringningsarealer

3.3.1 Ejerforhold og beliggenhed /generelt

Der er indgået aftale om afsætning af al husdyrgødningen til Hørløkkevej 9, 4520 Svinninge. Denne ejendom er ansøgers anden ejendom, hvor der ligeledes er givet miljøgodkendelse i september 2010. Udspretningsarealerne er vurderet i denne.

Holbæk kommune er bekendt med arealernes placering jf. bilag 1.

3.3.3 Husdyrgødning, gødskning og gødningshåndtering

Nedenstående tabel viser den årlige produktion af husdyrgødning på ejendommen i det ansøgte projekt. Al husdyrgødningen afsættes.

Tabel 14 Husdyrgødningens indhold af kvælstof og fosfor efter projektets gennemførelse

Gødningstype	DE	Kvælstofindhold (kg)	Fosforindhold (kg)
Kvæggylle	288	23.900	4.471
Dybstrøelse	70,5	7.501	1.124
I alt afsat til anden produktion	358,5	31.401	5.595

Husdyrgødning fra produktionen udbringes så vidt muligt umiddelbart før afgrødernes maksimale vækst- og næringsstof optag forekommer, hvilket nedsætter fordampning og lugtgener, da planterne hurtigt optager den tilførte gødning.

Kommunes vurdering

Da ansøgningen er uden arealer, der vurderes i anden godkendelse, vurderer Holbæk Kommune ikke yderligere på arealerne. Der stilles vilkår om, at der foreligger en skriftlig aftale om afsætning af 359 DE til Jeppesen I/S, og at aftalen kan forevises ved tilsyn.

3.4 Uheld og driftsforstyrrelser

I forbindelse med drift af anlæg er der en række forureningsmæssige risici, de væsentligste er:

- Lækager fra gyllebeholdere,
- Overløb i forbindelse med påfyldning
- Svinger afhentningen af døde dyr, vil der kunne opstå lugtgener
- Fejl i foderanlægget kan give en ændret sammensætning af næringsstoffer i foderet

I ansøgningen er der oplyst følgende tiltag til begrænsning af risici og uheld:

- Gyllebeholderne tilses jævnligt, og bliver hvert 10. år gyllebeholderkontrolleret.
- Der er ikke etableret pumpe direkte på gyllebeholderen.
- I forbindelse med håndtering af gylle, f.eks. pumpning til tank, eller til gylleudlægger, vil der være opsyn, således at risikoen for uheld mindskes og tidlig indgriben kan foretages.
- Der er nødstrømsgenerator i forbindelse med strømanlægget.
- Ved uheld med gylle eller olie-/kemikalier kontaktes den lokale miljøvagt og der vælges de bedste oprydnings-/forebyggelsesforanstaltninger, således at gene og risiko for forurening bliver mindst mulige (f.eks. opdæmning med halmballer, jord el. lign.).
- Alle medarbejdere er udstyret med en mobiltelefon, ved et evt. uheld der kan have miljømæssige konsekvenser kontaktes kommunens miljøvagt, eller der ringes 112.

Ansøger har i forbindelse med miljøgodkendelsen udarbejdet en beredskabsplan, se bilag 2. En beredskabsplan vil kunne medvirke til at begrænse forureningen og øvrige gener i forbindelse med et eventuelt uheld.

Kommunes vurdering

Det vurderes, at den udarbejdede beredskabsplan, de indmeldte tiltag, og vilkår for projektet imødegår de væsentligste risici for alvorlig forurening. For at udgå forurening i forbindelse med spild af gylle, stiller kommunen vilkår om at al pumpning og håndtering af gylle foregår under opsyn. Der stilles vilkår om, at beredskabsplanen skal være kendt for husdyrbruget medarbejdere.

3.5 Egenkontrol

Ansøger oplyser, at der føres egenkontrol ved følgende:

- Produktion og foderforbrug er opgjort i årsregnskab og gemmes i 3-5 år.
- Dyrslægerrapporter opbevares i tilknytning til stalden og gemmes 3-5 år.
- Der føres jævnligt tilsyn med diverse funktioner i staldene, såsom fodermaskiner, malkeanlæg mv.
- Gyllebeholder og rør efterses jævnligt, og vil som minimum kontrolleres af gyllebeholderkontrollen hver 10. år.
- I årsregnskab og Grønt regnskab registreres ressource forbrug, foderforbrug og husdyrstørrelse.
- Flydelag på gyllebeholdere registreres i logbog
- Vand- og energiforbrug aflæses månedsvis og noteres i logbog.
- Beredskabsplan revurderes og opdateres efter behov.

Kommunes vurdering

I miljøgodkendelsen er opsat en række vilkår omkring forbrug, drift og tilsyn. En del af disse parametre skal registres samlet i en egenkontrol rapport, svarende til den som fremgår af bilag 3. Rapporten medvirker til at sikre, at de pågældende vilkår er indarbejdet i den daglige drift, og at ansøger kan være opmærksom på udsving i forbrug mv. Rapporten føres som en logbog, og udgør samtidig i forbindelse med tilsyn dokumentation for, hvordan og hvorvidt de pågældende vilkår for miljøgodkendelsen efterleves.

3.6 Anvendelse af BAT – Bedste tilgængelige teknologi.

BAT betyder "bedst tilgængelige teknik" til opnåelse af et generelt højt beskyttelsesniveau for det omgivende miljø. Ansøgere om udvidelser eller ændringer af husdyrbrug skal redegøre for, hvordan de anvender bedst tilgængelige teknik inden for en række områder. Kravet om anvendelse af bedste tilgængelige teknik er baseret på det såkaldte IPPC-direktivet². Bøgebjerggaard er omfattet af IPPC-direktivet.

3.6.1 Management

I henhold til BREF dokumentet er det BAT, at træne og uddanne medarbejdere; registrere vand- og energiforbrug, foderforbrug, affaldsdannelse, samt have en nødfremgangsmåde ved uheld.

Husdyrbruget angiver at have BAT jf. følgende punkter:

- Bedriftens medarbejdere uddannes løbende gennem kurser og efteruddannelse.
- Medarbejdere er orienteret om, at ejendommen er miljøgodkendt, og hvilket ansvar der dermed følger.
- I bedriftens driftsregnskab registreres forbrug af vand, energi, indkøbt foder, pesticider og handelsgødning.
- Rengøring i og omkring siloer og bygninger foretages jævnligt med henblik på at minimere risikoen for lugt, og for at der ikke skal opstå uhygiejniske forhold.

² Rådets direktiv 2008/1/EF om integreret forebyggelse og bekæmpelse af forurening (IPPC: Integrated Pollution Prevention and Control).

- Opbevaring af ensilage i plansområder minimerer forbruget af plast i forhold til opbevaring i markstakke, derved mindkes affaldsproduktionen.
- På bedriften udarbejdes en beredskabsplan, således at skade ved uheld kan minimeres.
- Der stræbes efter at leve op til målene for godt landmandskab. Dette betyder bl.a.: At hjælpestoffer som medicin og energi bruges under hensyntagen til miljø og sundhed.
- At der er fokus på, at nye stalde og produktionssystemer indrettes så lugt og fordampning af ammoniak begrænses ud fra de tekniske og økonomiske muligheder og under hensyntagen til dyrenes fysiologiske og adfærdsmæssige behov.

Vurdering af BAT for management:

Holbæk Kommune vurderer, at husdyrbruget med hensyn til management har truffet de nødvendige foranstaltninger til at forebygge og begrænse forureningen ved anvendelse af bedst tilgængelige teknologi. Der stilles i godkendelsen vilkår om, at der sker en månedsvis registrering af vand – og energiforbrug for at bibeholde og øge fokus på forbruget og muligheder for at reducere dette.

3.6.2 Foder

I henhold til BREF dokumentet er det BAT at sikre effektiv fodring gennem sammensætning af næringsstofindholdet i foderet, og løbende kontrol, således at det stemmer overens med dyrenes behov, samt at reducere indholdet af råprotein i foderet.

Husdyrbruget angiver at have BAT jf. følgende punkter:

- Ensilage opbevares i plansområder med opsamling af vand, hvorved risikoen for forurening af det omkringliggende miljø mindkes.
- Endvidere reduceres foderspild og foderet holdes renere til fordel for dyrenes velfærd.
- Foderproduktion og indkøb af foder sker på grundlag af foderplanlægning.
- Der tages analyser af grovfoder, og foderplanen afpasses grovfoderets sammensætning og kvalitet.
- Der udarbejdes foderplaner i samarbejde med konsulent og med anvendelse af nyeste viden indenfor kvægfodring. Herved optimeres fodringen så unødigt forbrug af råvarer undgås.

Vurdering af BAT for fodring:

Holbæk Kommune vurderer, at husdyrbruget med hensyn til fodringsstrategier har truffet de nødvendige foranstaltninger til at forebygge og begrænse forureningen ved anvendelse af bedst tilgængelige teknologi. Via analyse af grovfoder og udarbejdelse af foderplaner optimeres fodring, så unødigt forbrug af råvarer undgås.

3.6.3 Staldindretning

I henhold til BREF-dokumentet er det BAT at anvende gylleforsuring eller fast gulv med skraber og afløb, evt. præfabrikerede gulve.

Med henblik på at reducere NH₃-emissionen fra staldanlægget er det i henhold til BREF (2003) generelt BAT i svinestalde at reducere overfladearealet, hvorfra der kan ske NH₃-fordampning, at fjerne gyllen hyppigt fra gyllekanaler, at afkøle gødningsoverfladen samt at bruge overflader der er nemme at rengøre. En tilsvarende effekt kan opnås i kvægstalde ved etablering af skraber ovenpå spalter eller ved etablering af fast drænet gulv med skraber. Ligeledes kan ammoniakfordampningen reduceres ved skraber i kanalen, hvorved gyllen hyppigt kan fjernes.

Bøgebjerggaard angiver at have BAT jf. følgende:

Sengebåsestalden til kvierne, ønskes indrettet med spaltegulv (kanal, linespil) og skraberanlæg.

Sengebåsestalden til goldkøerne ønskes indrettet med sengebåse og gyllekanaler. Der etableres skraber ovenpå spaltearealerne for en god renholdelse og hermed en mindre ammoniakfordampning.

Der skrubes hver 4 time for at opnå det ønskede niveau for ammoniakreduktion. Der stilles vilkår til hyppighed af skrabning.

Der er foretaget fravalg af sengebåsestald med præfabrikeret gulve, hovedsageligt pga. klovsundheden. Derudover er der foretaget fravalg af gylleforsøringsanlæg, da det vurderes, at denne investering vil være meget stor i forhold til mængden af ammoniak, der kan opsamles, idet kvierne skal gå på fast gulv. Betonen vil dog være klargjort til gylleforsuring, da dette er standard i dag.

Opdrættet af tyre ønskes på fast gulv. Der skal dog være dybstrøelse i sengelejet. Dette staldsystem findes ikke i ansøgningssystemet, hvor der derfor er valgt dybstrøelse med spalter og lang ædeplads. Det må forventes, at den reelle ammoniakfordampning er lavere end i det i ansøgningssystemet valgte staldsystem.

BAT emissionsgrænser

Emissionsgrænserne for staldanlægget er nedenfor beregnet på baggrund af Miljøstyrelsens BAT-vejledning, 2010, om emissionsgrænseværdier for malkekvæg i gyllebaserede staldsystemer:

70 køer * 8 kg NH₃-N = 560 kg N

319 kvier 11-25 mdr = $319 * 2,34 * ((11+25)*0,0562 + 1,48)/3,39 = 772$ kg NH-N pr. år.

270 tyrekalve dybstrøelse * 1,22 kg NH₃-N * korr.f. 0,961 = 317 kg NH-N pr. år.

270 tyrekalve dybstrøelse * 2,807 = 758 kg NH-N pr. år (aktuel emission).

SUM 2.407 kg NH-N pr. år.

Det fremgår af husdyrgodkendelse.dk at den ansøgte produktionen har en ammoniakfordampning på 2.312 kg NH₃-N pr. år. Da emissionsgrænsen er beregnet til 2.407 kg NH-N pr. år, vurderer Holbæk Kommune at BAT emissionskravet dermed er overholdt.

Økonomiske udregninger

De økonomiske udregninger tager udgangspunkt i produktionen på spalter.

Totale årlige omkostning.

De årlige omkostninger for malkekvæg er opgjort til 20-22.000 kr. per årsko.

(260 DE vil normalt svare til 140 årskøer med opdræt a 20-22.000 kr. = 2,8-3 mio.)

Omkostninger ved etableringer: (260 DE på spalter).

Linespil. Samme pris som ved rundskyl.

Skraber. 110.000 kr.

Med levetid på 15 år og 5 % giver dette $(110.000 * 9,63 \text{ (ann.faktor)})/100 = 10.600$ kr.

Årlige driftsomkostninger: (260 DE på spalter)

Skrabere 99 kr./ DE = 25.800 kr.

Linespil -3 kr / DE = - 780 kr.

Årlige driftsomkostninger: 25.000 kr.

Årlige omkostninger til ammoniakreducerende teknologi = 25.000 kr. + 10.600 kr. = 35.600 kr

Dette udgør ca. 1,1 – 1,3 % af de udregnede årlige omkostninger.

Holbæk Kommune vurderer, at det ansøgte projekt opfylder kravet om anvendelse af bedst tilgængelig teknik for staldsystemer, både hvad angår de ønskede emissionsgrænser, samt udmeldinger vedr. økonomiske krav.

Fosfor

Kommunen skal vurdere, hvorvidt der i relation til kravet om forebyggelse og begrænsning af forurening, ved anvendelse af den bedste tilgængelige teknik, er muligheder for at begrænse udledningen af fosfor.

Tab af fosfor fra husdyrproduktionen, sker hovedsagligt via tab fra udbringning af husdyrgødning på udbringningsarealer. Herfra kan der ske et fosfortab via erosion til vandløb og søer eller der kan ske en udvaskning af fosfor til overfladevand. Denne godkendelse omfatter alene anlægget, derfor er der ikke vurderet på mulighederne for at reducere udledningen af fosfor. Husdyrgødningen fra Bøgebjerggaard er vurderet i forbindelse med miljøgodkendelse af produktionen på Hørløkkevej 9.

For så vidt angår optimering af fosforudnyttelsen ved fodring af malkekvæg, vil mange fodermidler i praksis have et fosforindhold, som overstiger koens fysiologiske behov uden brug af mineralisk fosfor. Fodermidlernes naturligt høje indhold af fosfor vil derfor i mange tilfælde begrænse muligheden for at optimere fosfortildelingen i praksis. Adgang til foderanalyser for fosfor kunne i praksis give mulighed for at planlægge tildelingen af fosfor mere præcist, men manglende viden om fordøjeligheden af foderets fosforindhold betyder, at der fortsat skal være en sikkerhedsmargen i fodringsnormerne og fodringsplanlægningen, som tager hensyn hertil. Miljøstyrelsen har på denne baggrund vurderet, at der på nuværende tidspunkt ikke findes tilgængelige teknikker eller teknologier, der kan anvendes til at fastlægge emissionsgrænseværdier for fosforudledningen fra malkekvægsbesætninger³.

3.6.4 Ressourceforbrug

I henhold til BREF-dokumentet er det BAT at registrere vand- og energiforbruget, at forebygge spild fra drikkevandsinstallationer og reparere evt. lækager, at anvende naturlig ventilation i videst muligt omfang, at optimere evt. ventilationssystem og installere energibesparende belysning.

Husdyrbruget angiver at have BAT jf. følgende:

- Evt. lækager identificeres og repareres hurtigst muligt.
- Bedriftens drikkevandsinstallationer rengøres og efterses jævnligt med henblik på at undgå spild.
- Vandforbruget registreres månedsvis.
- Til kvæg anvendes drikkekar, som er udformet og placeret, så unødigt vandspild undgås.
- Der bruges vand til forkøling af mælken. Vandet opsamles og genbruges til drikkevand til køerne.
- I forbindelse med rengøring iblødsættes kalvehytterne for at mindske forbrug af vaskevand.

I henhold til BREF dokumentet er det BAT at installere energibesparende belysning.

Husdyrbruget angiver at have BAT som følger:

- Elforbruget registreres månedsvis. Dette giver fokus på forbruget, og muligheder for at reducere dette.
- Med etablering af det ansøgte anlæg opnås en rationel drift, hvor flere dyr kan fodres og malkes ad gangen, hvilket medfører mindre energiforbrug pr. ko.
- Mælkekøleanlægget kontrolleres en gang om året af et autoriseret kølefirma, hvorved eventuelle finindstillinger foretages, dette kan give store energibesparelser.
- Der er installeret varmegenvinding i forbindelse med mælkenedkøling.
- Varmen anvendes til at opvarme stuehuset, samt brugsvand i stuehus og driftsbygning.

³Miljøstyrelsen, maj 2011: Vejledende emissionsgrænseværdier opnåelige ved anvendelse af den bedste tilgængelige teknik (BAT), Husdyrbrug med konventionel produktion af malkekvæg, (gyllebaserede staldsystemer), - omfattet af husdyrgodkendelseslovens § 11 og § 12.

- Logistikken i forbindelse med afhentning af foder til blandedanlæg, er indrettet så afstanden giver færrest muligt driftstimer, hvilket minimerer energiforbruget.
- Udendørs belysning har bevægelsessensor, hvorved unødvendigt energiforbrug undgås.
- Staldene er med naturlig ventilation og der er derfor ikke energiforbrug til dette.
- Der anvendes ikke energi til opvarmning i stalde.

Vurdering af BAT for vand- og energiforbrug.

Holbæk kommune vurderer, at husdyrbruget med hensyn til vand- og energiforbrug har truffet de nødvendige foranstaltninger til at forebygge og begrænse forureningen ved anvendelse af bedst tilgængelige teknologi. Der er bl.a. installeret varmegenindvinding i forbindelse med mælkenedkøling og det vand, der anvendes til forkøling opsamles og genbruges til drikkevand til køerne.

Der stilles i godkendelsen vilkår om, at der sker en månedsvis registrering af vand – og energiforbrug for at bibeholde og øge fokus på forbruget og muligheder for at reducere dette.

Naturlig ventilation medfører skønsomt en besparelse på ca. 30-50.000 kWh i forhold til et staldsystem med mekanisk ventilation. Der vil være tale om mange små besparelser, der skønsomt kan medføre en besparelse på op til 10 - 20 % i forhold til et ældre staldanlæg. Hovedparten af disse besparelser er allerede implementeret.

Herudover garanterer ansøger rengøring og vedligehold af anlæggene, og der er indgået vedligeholdelsesaftaler med leverandørerne af de forskellige maskiner.

Der anvendes drikkekopper/kar med lukkeventiler som drikkesystem. Dette er gængs teknologi og må opfattes som værende BAT på området. Ved vask af malkeanlæg genbruges vaskevandet til rengøring af karrusel.

3.6.5 Gødningsopbevaring og -behandling

For så vidt angår BAT ved opbevaring af flydende husdyrgødning omfatter dette en stabil beholder, der kan modstå påvirkning, og som er tæt og beskyttet mod tæring; at gylle kun omrøres lige før tømning i forbindelse med udbringning; samt at tanken overdækkes med fast låg eller flydelag.

Husdyrbruget angiver at have BAT jf. følgende:

Gyllebeholdere efterlever kravene i BREF-dokumentet. Dvs. at beholdere er faste tanke, der kan modstå mekaniske, termiske og kemiske påvirkninger. Sider og bunde er tætte og korrosionsbeskyttede. Tanke tømmes ca. 1 gang årligt for inspektion og evt. reparationer. Opbevaring af kvæggylle i gylletank, opfattes som BAT. Der er fastsat en lang række lovregulerede forhold der er med til at sikre lav ammoniakfordampning, og sikre mod lækager.

Disse regler indebærer bl.a. 10-årig beholderkontrol, samt regelmæssig føring af logbog til gylletank, samt reetablering af flydelag, hvis dette er nødvendigt. Flydelaget er dog som hovedregel tæt ved kvæggylle, og vil kun være et problem i ekstraordinære situationer.

Dybstrøelse i markstakke overdækkes med kompostdug, presenning eller plastik, hvilket reducerer ammoniakemissionen.

Overdækning af gylletanke

Der hører to gylletanke til ejendomme. Der er ikke etableret fast overdækning. Med kvæggylle er det almindeligvis ikke problematisk at etablere et godt flydelag, og der er derfor begrænset gevinst ved etablering af fast overdækning. Derfor vurderes investeringen ikke at være proportional med miljøeffekten.

Vurdering af BAT for opbevaring af husdyrgødning:

Samlet vurderes, at husdyrbruget har truffet de nødvendige foranstaltninger til at forebygge og begrænse forureningen ved anvendelse af den bedste tilgængelige teknologi. Overdækning af gyllebeholdere vurderes

ikke at være proportional med effekten – som oftest danner kvæggylle et stabilt og tæt flydelag og i overensstemmelse med de gældende regler sker der en månedlig kontrol af flydelaget ved føring af logbog.

3.7 Alternative løsninger og 0-scenarie

En alternativ mulighed for ejendommen er, at have fuldt opdræt på ejendommen. Herved vil det være nødvendigt at reducere antallet af malkende køer væsentligt. Denne mulighed vurderes af ansøger ikke at være økonomisk forsvarligt.

Udviklingen går i retning af at der bliver færre landbrug i Danmark og de landbrug der er, bliver større. Hvis landmanden ikke følger udviklingen er det stilstand og dette betyder for en virksomhed, at den viger pladsen for andre og større virksomheder, som følger udviklingen.

Et 0-scenarie på denne ejendom vil betyde, at der ikke sker en optimering i forhold til de foretagne investeringer. Dette vil med tiden føre til et fald i den relative indtjening.

Kommunes vurdering

0-scenarie skal belyse de miljømæssige og socioøkonomiske konsekvenser der er, hvis den ansøgte ændring af husdyrbrugets produktion ikke gennemføres. Hvis udvidelsen af husdyrbrugets produktion ikke foretages vil produktionen med 251,42 DE kunne forsætte uden miljøgodkendelse.

Et 0-scenarie vil ikke i sig selv medføre, at der ikke bringes husdyrgødning på de gylleaftalearealer som indgår i miljøgodkendelsen. 0-scenariet vil ikke nødvendigvis have en mere positiv effekt på miljøet, end hvis udvidelsen med tilhørende miljøgodkendelse gennemføres.

3.8 Husdyrbrugets ophør

Ved eventuelt ophør af driften vil alle forurenende dele i produktionsanlægget blive fjernet. Herunder tømmes kanaler og beholdere. Alle forurenende dele på anlægget fjernes. Rester af foder og øvrige stoffer afhændes evt. til destruktion. Vand og el til staldanlæggene vil blive afbrudt. Alt affald fjernes.

Med mindre staldanlæggene fjernes, opretholdes skadedyrsbekæmpelsen. Ved fjernelse af bygninger vil byggeaffaldet blive sorteret og fjernet, og kørt til hhv. forbrænding, genbrug eller deponi.

Kommunens vurdering

Holbæk Kommune vurderer, at disse tiltag er tilstrækkelige til at undgå forureningsfare og til at sikre, at ejendommen ikke vil blive et attraktivt levested for eksempelvis rotter. Endvidere vurderes det, at disse tiltag vil sikre, at ejendommen ikke kommer til at fremstå som et øde og forladt element i landskabet. Der stilles vilkår om, at husdyrbruget ved ophør skal træffe de nødvendige foranstaltninger for at undgå forureningsfare.

3.9 Offentliggørelse og høringssvar

I forbindelse med sagsbehandlingen har projektet været i høring 2 gange. Første høring er den såkaldte idefase, hvor alle kan komme med ideer og bemærkninger til projektet. Anden høring er primært en nabo høring, hvor naboer (med matrikel op til Bøgebjerggaards hovedmatrikel, samt al beboelse indefor konsekvensområdet), og de der har anmodet om det i 1. høringsfase, får tilsendt kommunens udkast til godkendelsen.

3.10.1 Offentliggørelse af ansøgning

Ansøgningen blev offentliggjort ved annoncering i Jyderup Posten, Venstrebladet og By og Land samt kommunens hjemmeside www.holdbaeknettet.dk den 3. februar 2010. Offentliggørelsen gav anledning til bemærkninger til ansøgningen.

Følgende har indsendt svar fra offentliggørelsen af ansøgningen foretaget i perioden 3. februar 2010 til 3. marts 2010:

1. Danmarks Sportsfisker forbund, v. Knud Nielsen
2. Danmarks Naturfredningsforening, Holbæk Afdelingen
3. Peter W. Henriksen

Alle høringssvar er indsendt som samlede høringssvar til ni miljøgodkendelser der blev annonceret samtidigt, herunder Bøgebjerggaard. Da høringssvarene omhandler drift af arealer, er de ikke aktuelle for Bøgebjerggaard.

3.10.2. Høring

Udkastet til afgørelse om miljøgodkendelse blev sendt i høring den 17. maj 2011 hos alle, der er parter i sagen - med 6 ugers frist til at indsende eventuelle kommentarer. Der indkom ikke bemærkninger til udkastet til miljøgodkendelsen.

Udkast til afgørelse inkl. bilag sendt til nedenstående, med 6 ugers frist til at kommenterer udkastet:

- - Ansøger: Lars Jeppesen, Bøgebjergvej 1, 4520 Svinninge
- - Miljøkonsulent Morten Riis, Gefion, mri@gefion.dk
- - Danmarks Naturfredningsforening, Holbæk Afdelingen, holbaek@dn.dk
- - Knud Nielsen, Miljøkoordinator Sportsfiskerforbundet, knud.lis@mail.dk
- - Peter W. Henriksen, Minkemarkvej 18, 4300 Holbæk, limno@henriksen.mail.dk

Alle naboer, der bor indenfor en beregnet konsekvensradius for lugt (370,81 m), har modtaget udkastet til miljøgodkendelsen:

- Henrik Juel Petersen og Lone Toft Petersen, Bøgebjergvej 2, 4520 Svinninge
- Michael Iversen, Bøgebjergvej 4, 4520 Svinninge
- Tommy og Annette Sørensen, Ringstedvej 20, 4520 Svinninge

3.10.3 Offentliggørelse af afgørelse

Holbæk Kommune meddeler 6. juli 2011 miljøgodkendelse.

Miljøgodkendelsen er annonceret den 12. juli 2011 i lokalavisen, Jyderup Posten og på kommunes hjemmeside www.holbaeknettet.dk under fanen >Bolig, miljø og trafik<.

Godkendelse fremsendt til:

- Ansøger
- Ansøgers konsulent, Morten Riis, Gefion mri@gefion.dk
- Naturstyrelsen Roskilde, Ny Østergade 7-11, 4000 Roskilde, ros@nstdk
- Miljøministeriet, Højbro Plads 4, 1200 København K, mim@mim.dk
- Det økologiske Råd, Blegdamsvej 4B, 2200 København N, husdyr@ecocouncil.dk
- Danmarks Sportsfiskerforening, jkt@sportsfiskerforbundet.dk
- Ferskvandsfiskeriforeningen for Danmark (Forening Søer + vandløb) nb@ferskvandsfiskeriforeningen.dk
- Sundhedsstyrelsen, Embedslægerne Sjælland, Rolighedsvej 7, 4180 Sorø, sjl@sst.dk
- Danmarks Naturfredningsforening, Masnedøgade 20, 2100 København Ø, dn@dn.dk
- Danmarks Naturfredningsforening, Holbæk Afdelingen, holbaek@dn.dk
- Dansk Ornitologisk forening, Vesterbrogade 140, 1620 København V natur@dof.dk
- Dansk Ornitologisk forening, Holbæk afdelingen, holbaek@dof.dk
- Knud Nielsen, Miljøkoordinator Sportsfiskerforbundet, knud.lis@mail.dk
- Peter W. Henriksen, Minkemarkvej 18, 4300 Holbæk.
- Henrik Juel Petersen og Lone Toft Petersen, Bøgebjergvej 2, 4520 Svinninge
- Michael Iversen, Bøgebjergvej 4, 4520 Svinninge
- Tommy og Annette Sørensen, Ringstedvej 20, 4520 Svinninge

3.11 Referenceliste

Ansøgningskema nr. 4683, indsendt den 6. december 2007 via husdyrgodkendelse.dk, seneste version 5.

"Vejledning fra Skov- og Naturstyrelsen. Tilladelse og godkendelse af husdyrbrug mv." Skov og Naturstyrelsen 2007.

"Bilag til Vejledning om tilladelse og miljøgodkendelse m.v. af husdyrbrug" Skov og Naturstyrelsen 2007.

"Supplerende vejledning om fastsættelse af yderligere vilkår efter § 29 i lov nr. 1572 af 20/12 2006 om miljøgodkendelser m.v. af husdyrbrug (husdyrgodkendelsesloven)". Miljøstyrelsen 2008.

"FAQ vedrørende lov om miljøgodkendelse m.v. af husdyrbrug". Miljøstyrelsen 2008 (løbende opdateret). <http://www.mst.dk/Landbrug/Husdyrgodkendelseslov/FAQ-husdyrgodkendelseslov.htm>

Integrated Pollution Prevention and Control (IPPC); Document on Best Available Techniques for Intensive Rearing of Poultry and Pigs. EU kommissionen, Juli 2003.

"VEJLEDNING OM GØDSKNINGS- OG HARMONIREGLER Planperioden 1. august 2007 til 31. juli 2008", Ministeriet for Fødevarer, Landbrug og Fiskeri, Plantedirektoratet 2007.

"Faglig rapport vedrørende en ny lugtvejledning for husdyrbrug". Miljøministeriet, Skov- og Naturstyrelsen. December 2006.

Holbæk kommunes Regulativ for erhversaffald.

"Holbæk kommuneplan 2007-2018". Holbæk 7. maj 2008.

Faglig rapport fra DMU nr. 616, 2007: "Kvælstofreduktion fra rodzonen til kyst for Danmark".

Skov- og Naturstyrelsens notits fra jan. 2007: "Det faglige grundlag for kortværk vedrørende nitrat (overfladevand) og fosfor"

Miljøstyrelsens vejledende støjgrænser.

Miljøstyrelsen, "Vejledende emissionsgrænseværdier opnåelige ved anvendelse af den bedste tilgængelige teknik (BAT)" for malkekvæg i gyllebaserede staldsystemer, 2010. http://www.mst.dk/Virksomhed_og_myndighed/Landbrug/Husdyrgodkendelser/bat/Malkekvaeg_gyllebaserede_staldsystemer.htm

Bekendtgørelse nr. 328 af 8. juli 1983. om nitratholdige gødningsstoffer

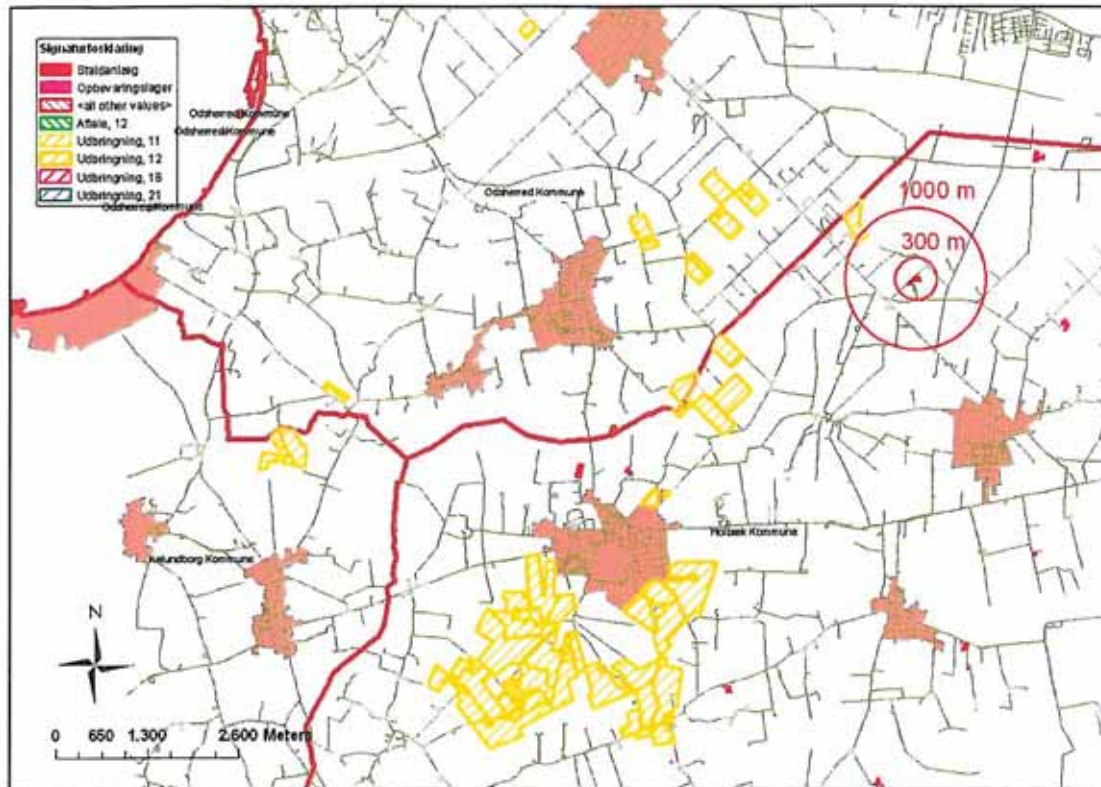
Bekendtgørelse nr. 998 af 27. november 1996 om opbevaring af faste ammoniumnitratholdige produkter med højt nitrogenindhold).

Regulativ for afbrænding af haveaffald.

Habitatbekendtgørelsen. Bek. nr. 408 af 01/05/2007. Bek. om udpegning og administration af internationale naturbeskyttelsesområder samt beskyttelse af visse arter.

Bilag 1.

Oversigt over arealer der modtager husdyrgødning fra produktionen



Bilag 2
Beredskabsplan

**Beredskabsplan
for
Bøgebjerggaard
Bøgebjergvej 1
4520 Svinninge**

Indholdsfortegnelse:

TELEFONNUMRE.....	side 3
BRAND- OG EVAKUERING – INSTRUKS.....	side 4
UHELD MED GYLLE – INSTRUKS.....	side 5
KEMIKALIE- / PESTICID ELLER OLIESPILD – INSTRUKS.....	side 6
STRØMSVIGT – INSTRUKS.....	side 7
TRANSPORT AF BEKÆMPELSESMIDLER – INSTRUKS	side 8

Udarbejdet af: Landboforeningen Gefion, Fulbyvej 15, 4180 Sorø, Heidi Ledskov.

Introduktion

Denne beredskabsplan er udarbejdet som et led i ejendommens miljøgodkendelse med det formål at stoppe og begrænse evt. uheld, således at risiko for gene og forurening minimeres.

Planens indhold skal være kendt af ejendommens ansatte og skal til hver tid være tilgængelig for de ansatte. Der skal forefindes et eksemplar af beredskabsplanen på ejendommens kontor/personalestue.

Beredskabsplanen skal udleveres til miljømyndigheder/beredskab i forbindelse med uheld, forurening, brand mv.

Beredskabsplanen kontrolleres mindst 1 gang årligt, således at telefonnumre mm er opdaterede og korrekte.

Ved større uheld eller brand mv. skal der ALTID ringes 112.

Ved mindre uheld kontaktes miljømyndighederne.

TELEFONNUMRE

Brandvæsen:	112
Ambulance:	112
Miljømyndighed:	112
Lægevagt:	70 15 07 00
Holbæk Kommune:	72 36 36 36
Landboforeningen Gefion:	57 86 50 00
Dyrlæge: Snertinge Dyrlæge	59 26 80 76
Foderstoffirma: Danish Agro	63 85 21 49
Elektriker: Staunskær Elektrik	59 26 56 79
Smed: Mørkøv Maskinforretning	59 27 50 16
VVS: Vig VVS	30 44 46 65
EI-leverandør: SEAS NVE	70 29 29 29
Gårdejer: Lars Jeppesen	40 46 07 09

BRAND- OG EVAKUERING – INSTRUKS

Ved større brande tilkaldes brandvæsenet – RING 112:

- Oplys navn, adresse og telefonnummeret der ringes fra.
- Hvad er der sket
- Oplys at der er tale om en gårdbrand
- Er der tilskadekomne – og hvor mange
- Er dyrene i fare

Iværksæt rednings- og slukningsarbejde, hvis det er muligt og forsvarligt, herunder fjernelse og evakuering af dyr, kemikalier, trykflasker, gødning, olie og lignende.

Hvis det ikke er muligt at slukke branden – forsøg da at begrænse den ved lukning af døre og vinduer.

Modtag brandvæsenet, udlever denne mappe og oplys:

- Om der er tilskadekomne eller dyr, der ikke er i sikkerhed
- Hvor det brænder
- Brandens omfang
- Hvor der er adgangsveje

Ved mindre brande benyttes brandslukningsmateriel.

Brandslukningsmateriel er placeret i:

- Løsdriftsstald
- Ungdyrstald
- Malkestald (3 stk.)
- Dybstrøelsestald (2 stk.)
- Lade
- Servicerum
- Værksted

Kontakt Lars Jeppesen 40 46 07 09

UHELD MED GYLLE – INSTRUKS

Ved større overløb af gylle fra gylletanke eller gyllevogne eller ved brud på gylletanke

- RING 112

- Oplys navn, adresse og telefonnummeret der ringes fra.
- Hvad der er sket og hvor meget der er løbet ud.
- Om der er risiko for forurening af vandløb eller søer.

Modtag brandvæsenet og udlever denne mappe.

Forsøg at opdæmme gyllen for at undgå, at gyllen løber til vandløb eller søer.
Opdæmningen kan ske med halmballer fra lade, dybstrøelsesstald eller malkerum.
Er gyllen løbet til vandløb kan opdæmning i vandløbet ligeledes forsøges med halmballer.

Ved mindre uheld kontaktes Holbæk Kommune 72 36 36 36.

Modtag miljømyndighederne og udlever denne mappe.

Forsøg at opdæmme gyllen for at undgå, at gyllen løber til vandløb eller søer.
Opdæmningen kan ske med halmballer fra lade, dybstrøelsesstald eller malkerum.
Er gyllen løbet til vandløb kan opdæmning i vandløbet ligeledes forsøges med halmballer.

Kontakt altid Lars Jeppesen 40 46 07 09

KEMIKALIE- / PESTICID ELLER OLIESPILD – INSTRUKS

Ved større overløb af kemikalier, olie eller pesticider

– RING 112

- Oplys navn, adresse og telefonnummeret der ringes fra.
- Hvad der er sket og hvor meget der er løbet ud.
- Om der er risiko for forurening af drikkevand, vandløb eller søer.

Modtag brandvæsenet og udlever denne mappe.

Forsøg at opdæmme for at undgå at kemikalier mm løber til vandløb eller søer. Opdæmningen kan ske med halmballer fra lade, dybstrøelsesstald eller malkerum. Er kemikalier løbet til vandløb kan opdæmning i vandløbet ligeledes forsøges med halmballer.

Ved mindre uheld kontaktes Holbæk Kommune 72 36 36 36.

Modtag miljømyndighederne og udlever denne mappe.

Forsøg at opdæmme for at undgå at kemikalier mm løber til vandløb eller søer. Opdæmningen kan ske med halmballer fra lade, dybstrøelsesstald eller malkerum. Er kemikalier løbet til vandløb kan opdæmning i vandløbet ligeledes forsøges med halmballer.

Kontakt altid Lars Jeppesen 40 46 07 09

STRØMSVIGT - INSTRUKS

Vurdér om dyr vil lide under træk fra nødopluk eller varme.

Tjek alle stalde og se om nødoplukket er åben.

Begræns trækgener og varmeudvikling (overbrusning).

Kontroller at der ikke sker forurening som følge af manglende strøm til pumper og lign.

Ved strømsvigt på over ca. 2 timer, ring til SEAS NVE og forhør om varighed af udfaldet.

Evt. iværksæt opstart af nødstrømsgenerator (i malkerum).

TRANSPORT AF BEKÆMPELSESMIDLER – INSTRUKS

Sørg for sikker transport af kemikalier til ejendommen og i forbindelse med markdriften mm.

Bekæmpelsesmidler/kemikalier skal under transport være sikret mod stød og uheld. En lukket tæt plastkasse (f.eks. en køleboks) er velegnet.

Medbring fint savsmuld til opsugning af spildt middel samt en skovl og en spand til hurtig opsamling af det spildte.

Medbring altid mobiltelefon, så der kan tilkaldes hjælp hurtigst muligt.

Hvor der arbejdes med bekæmpelsesmidler/kemikalier bør der altid være førstehjælpsudstyr og øjenskylleflasker til rådighed.

Bekæmpelsesmidler/kemikalier bør altid opbevares forsvarligt under lås og utilgængeligt for børn.

Kemikalierummet bør være:

- Godt ventileret, tørt og frostfrit
- Med god belysning
- Udstyret med f.eks. savsmuld til opsamling af spild
- Forsynet med støbt gulv med kant, så spild ikke kan sive ned og kan tilbageholdes

Desuden bør de ikke opbevares sammen med levnedsmidler, foderstoffer eller lignende.

Bilag 3

Rapport over egenkontrol

Beredskabsplan	Dato	Bemærkninger/ændringer
Beredskabsplan revurderet og/eller opdateret		

Vand og energiforbrug	Dato	Dato	Dato	Dato	Dato
Forbrug aflæst og skrevet i logbog					

Kontrol af flydelag	Dato	Dato	Dato	Dato
Flydelag på gyllebeholder 1				
Flydelag på gyllebeholder 2				

Bilag 4

Skitsetegning over beplantning

