

Flux Water Slagelse ApS

Dalsvinget 9  
4200 Slagelse

Miljø, Plan og Teknik  
Dahlsvej 3  
4220 Korsør

Tlf. 58 57 36 00  
teknik@slagelse.dk  
www.slagelse.dk

### Opfølgning på miljøtilsyn, varsling af supplement til driftsforbud

Slagelse Kommune har den 9. juli 2019, foretaget et uanmeldt miljøtilsyn jf. § 65 i miljøbeskyttelsesloven<sup>1</sup> på Dalsvinget 9, 4200 Slagelse.

På tilsynet kunne Slagelse Kommune konstatere, at udledningen af spildevand til Slagelse Renseanlæg var stoppet, og at virksomheden var i gang med oprydning af produktionsarealer og emballage.

12. juli 2019  
Sagsnr.: 2019-000022

Kontaktperson:  
Jette Jungsberg  
Direkte tlf. 58573377  
Mail: jejun@slagelse.dk

EAN nr. 5798007389727

### Tilsynet gav anledning til følgende bemærkninger:

1. Slagelse Kommune skal gøre opmærksom på, at virksomhedens oplag af farligt affald i lagertanke, gulvtank mv. sandsynligvis kan indeholde neonikotinoider.

Affaldet skal bortskaffes til godkendt modtageranlæg, der kan modtage farligt affald indeholdende neonikotinoider, med mindre at virksomheden dokumenterer, at affaldet ikke indeholder neonikotinoider.

Virksomheden skal inden bortskaffelse anmelde affaldet til Slagelse Kommune. Anmeldelsen skal omfatte oplysninger om affaldstype (EAK-kode), affaldets mængde, emballering, sammensætning og egenskaber, jf. §52 stk. 2 i affaldsbekendtgørelsen.

2. På tilsynstidspunktet kunne virksomheden ikke fremvise dokumentation for bortkørsel af affald. Med henvisning til Miljøbeskyttelseslovens § 72 stk. 1, skal Slagelse Kommune anmode om en kopi af driftsjournal for 2018 og 2019 med registrering af art, fraktion, EAK kode og mængder af frakørt affald med angivelse af navn og adresse samt CVR- og P-nummer på de virksomheder, hvortil affaldet er leveret jf. vilkår 8.7 i virksomhedens miljøgodkendelse. **Driftsjournalerne skal fremsendes til Slagelse Kommune inden den 19. juli 2019.**

<sup>1</sup> LBK. nr. 681 af 02/07/2019: Lovbekendtgørelse af lov om miljøbeskyttelse.

3. Virksomheden skal jf. vilkår 8.6 i miljøgodkendelsen senest 3 måneder efter afslutning af virksomhedens regnskabsår sende en redegørelse, der beskriver resultaterne af det foregående års egenkontrol. Slagelse Kommune kan ikke se at vi har fået en redegørelse for egenkontrol i 2017 og 2018. **Redegørelserne skal fremsendes til Slagelse Kommune inden den 19. juli 2019.**
4. Virksomheden bedes fremsende en redegørelse for årsagen til udledning af neonikotinoider, herunder mængder og periode for udledning. Dette med henblik på et vurdering af påvirkningen i recipienten. **Redegørelsen skal fremsendes til Slagelse Kommune inden den 19. juli 2019.**
5. Presserester fra filterpressen blev opbevaret udendørs i åbne containere, der ikke var placeret på en tæt belægning. Containerne skal **straks** placeres på en tæt belægning og containerne skal overdækkes med en presenning jf. vilkår 7.1 og 7.3 i virksomhedens miljøgodkendelse.
6. Palletanke indeholdende kemikalier blev opbevaret udendørs på sf-sten. Alle kemikalier skal **straks** flyttes, så de opbevares i tætte lukkede beholdere, der er placeret under tag og beskyttet mod vejrlig jf. vilkår 7.4 i virksomhedens miljøgodkendelse.
7. SK-Spildevand har oplyst, at virksomhedens lejekontrakt er opsagt. Virksomheden skal derfor jf. vilkår 1.1. fremsende en redegørelse for de nødvendige foranstaltninger i forbindelse med nedlukningen. Redegørelsen skal fremsendes senest 3 måneder før driften ophører.

#### **Forvarsling af supplement til tidligere meddelt driftsforbud**

8. Slagelse Kommune konstaterede, at virksomheden har modtaget 27.300 kg farligt affald EAK kode 08 01 12 den 4/7 2019. Slagelse Kommune ønsker ikke, at virksomheden øger mængden af affaldet med rester af neonikotinoider.

Slagelse Kommune skal derfor anmode virksomheden om **straks** at bekræfte, at der ikke fyldes mere på lagertanke og gultank før virksomheden overfor Slagelse Kommune har dokumenteret, at tankene ikke indeholder rester af neonikotinoider.

Såfremt Slagelse Kommune ikke straks modtager en bekræftelse herpå, skal virksomheden samtidig betragte dette som en forvarsling på et supplerende driftsforbud.

Slagelse Kommune skal endvidere bringe betingelserne i indskærpelsen af 26. juni 2019 samt forbuddet af 1. juli 2019 i erindring.

### **Politianmeldelse**

Grundet sagens alvorlige karakter i forbindelse med udledning af neonikotinoider, overvejer Slagelse Kommune, at overdrage sagen til Sydvestsjælland og Lolland-Falsters Politi til videre efterforskning.

I den forbindelse gøres der opmærksom på, at i henhold til retssikkerhedsloven er Flux Water ikke forpligtet – men kun berettiget – til at bibringe kommunens oplysninger om udledningen af de forurenende stoffer og udledningen heraf.

### **Offentliggørelse af tilsynet**

Oplysningerne i tilsynsrapporten vil blive offentliggjort på Miljø- og Fødevarerministeriets portal Digital MiljøAdministration jf. § 12 i Miljøtilsynsbekendtgørelsen<sup>2</sup>. Der gøres opmærksom på, at enhver har ret til at få aktindsigt i sagen om tilsynet, herunder den samlede tilsynsrapport samt eventuelle øvrige oplysninger i sagen.

### **Orientering om brugerbetaling**

Tilsynet er omfattet af reglerne om brugerbetaling jf. Brugerbetalingsbekendtgørelsen<sup>3</sup>. I 2019 opkræves 328,62 kr. pr. time for tilsynsarbejdet udført på og uden for virksomheden.

### **Kontakt**

Har I spørgsmål, kan I kontakte mig på telefon eller mail.

Med venlig hilsen

Jette Jungsberg  
Afdelingsleder i Miljø

---

<sup>2</sup> BEK nr. 117 af 28/01/2019: Bekendtgørelse om miljøtilsyn.

<sup>3</sup> BEK nr. 1475 af 12/12/2017: Bekendtgørelse om brugerbetaling for godkendelse m.v. og tilsyn efter lov om miljøbeskyttelse og lov om miljøgodkendelse m.v. af husdyrbrug.

# Tilsynsrapport for miljøtilsyn

Tilsynet er udført af:

Jette Jungsborg, Torben Hald, Martin Engelman Pedersen, Slagelse Kommunes Miljøafdeling.

Fra virksomheden deltog:

Jakob Olsen

Virksomheden er omfattet af brugerbetalingsbekendtgørelsens § 2, stk. 1, nr. 1.

Virksomheden er efter miljøbeskyttelseslovens bestemmelser indplaceret med listepunkt: '501b Bortskaf/nyttig Farligt >10t/dg-fys-kem beh. Ingen': (Kategori: 1a) 5.1b

## Matrikler (BBR)

| Matr.nr | Ejerlavskode | Ejerlavnavn         |
|---------|--------------|---------------------|
| 12o     | 2001452      | SLAGELSE MARKJORDER |

## Ejeroplysninger (BBR)

| Ejernavn          | Ejeradresse | Postnr        | Adr.beskyttet |
|-------------------|-------------|---------------|---------------|
| SK SPILDEVAND A/S | Nordvej 6   | 4200 Slagelse | Nej           |

|                  |  |
|------------------|--|
| Ejendommens ejer | SK Spildevand A/S                                    |
| Betalers adresse | Flux Water Slagelse ApS, Dalsvinget 9, 4200 Slagelse |
| CVR- / P-nummer  | 35863737 / 1021271736                                |
| Etableringsdato  | 16.03.2015   |

Formålet med tilsynet var at følge op på meddelt forbud om udledning af spildevand af 1. juli 2019, herunder tilsyn med oplagrede, tilførte og bortskaffede affaldsmængder.

## Produktion og egenkontrol

Virksomheden har udsendt meddelelse til alle kunder om, at de ikke længere modtager affald. Ifølge virksomhedens medarbejder er der ikke modtaget affald siden forbuddet blev meddelt. Slagelse Kom-

mune har set de seneste affaldsdeklarationer for modtaget farligt affald. I følge deklARATIONERNE er der modtaget farligt affald den 4/7-2019 med totalmængde på ca. 28.000 kg. Ifølge virksomheden bliver deklARATIONERNE løbende sendt videre til hovedkontoret i København.

Der behandles pt. ikke farligt affald og reaktionsbassinerne var tømte. Slagelse Kommune bad om dokumentation for bortskaffelse af affaldet fra reaktionsbassinerne. Virksomhedens medarbejder kunne ikke fremvise dokumentation, men henviste til ledelsen.

I kemirummet var der prøver af modtaget affald samt oplag af kemikalier. Virksomhedens medarbejder fortalte, at de forventede at få resultatet af den mistænkte prøve onsdag den 10/7-2019. Virksomheden kan behandle op til 30m<sup>3</sup> farligt affald pr. 8 timer.



*Tømt reaktionsbassin*



*Reol med prøver fra modtaget farligt affald*

### **Udledning af spildevand**

På tilsynstidspunktet kunne vi konstatere, at virksomheden ikke udleder spildevand til Slagelse Renseanlæg. Dette er også bekræftet af Slagelse Renseanlæg. Måler aflæst på tilsynstidspunktet 44657 m<sup>3</sup>, hvilket er overens med Slagelse Renseanlæg's aflæsning 2/7 2019.



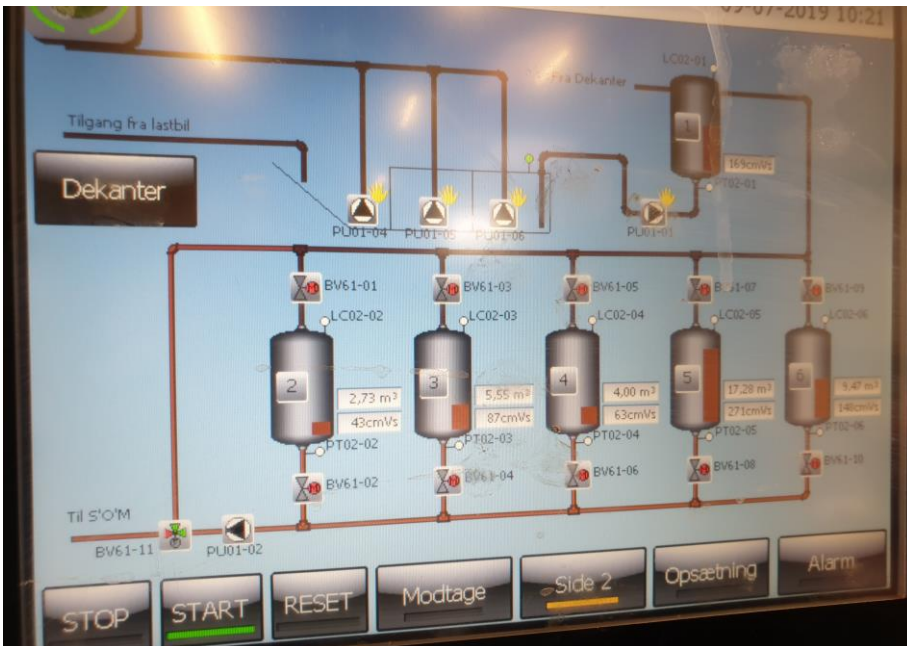
*Udløb fra Flux Water til Slagelse Renseanlæg.*

### **Oplag af farligt affald**

Ifølge virksomhedens medarbejder og it-system oplagres der pt. følgende mængder:

|            |   |
|------------|---|
| Tank 1     | ca., 10 m <sup>3</sup> (170 cm)                           |
| Tank 2     | 2, 7 m <sup>3</sup>                                       |
| Tank 3     | 5,5 m <sup>3</sup>  |
| Tank 4     | 4 m <sup>3</sup>  |
| Tank 5     | 17,26 m <sup>3</sup>                                      |
| Tank 6     | 10 m <sup>3</sup>   |
| Gulvtank   | fyldt ca. 20 cm til kant, estimeret ca. 21 m <sup>3</sup> |
| Palletanke | 15-20 stk. med indhold                                    |

Slamtanke på hhv. 8 m<sup>3</sup> og ca. 4 m<sup>3</sup> er ifølge virksomheden fyldte.



Øjebliksbillede af mængder i lagertanke 9/7/2019 kl. 10.21

Virksomheden var på tilsynstidspunktet i gang med at tømme farligt affald fra palletanke til gulvtank. Slagelse Kommune gjorde opmærksom på risikoen for forurening med neonicotinoide ifm. sammenblandingen af affald.



Tømning af farligt affald fra palletanke via riste til gulvtank





*Lagertanke, gulvtank og palletanke med farligt affald*

### **Affald**

Virksomheden har oplagret 20 blå spændelågsfade med brugt kulfilter materiale. Ifølge virksomheden var spændelågsfadene klargjort til bortskaffelse, Jacob Olsen vidste ikke hvor til.



*Spændelågsfade med brugt kulfilter materiale*



*Åbne containere på oplagsplads*



*Tomme palletanke på virksomheden*

### **Hjælpestoffer og kemikalier**

Udendørs på arealet ved porten mod nord var der oplagret paller med sække med aktivt kul, og palletanke med kemikalier/hjælpestoffer. Slagelse Kommune gjorde opmærksom på at palletankene indeholdende kemikalier skal placeres på areal med tæt belægning, ifølge virksomheden plejede de også at stå der. Det blev aftalt, at palletanke med kemikalier straks flyttes.



*Oplag af kemikalier og hjælpepestoffer*



*Oplag af kemikalier og hjælpepestoffer*