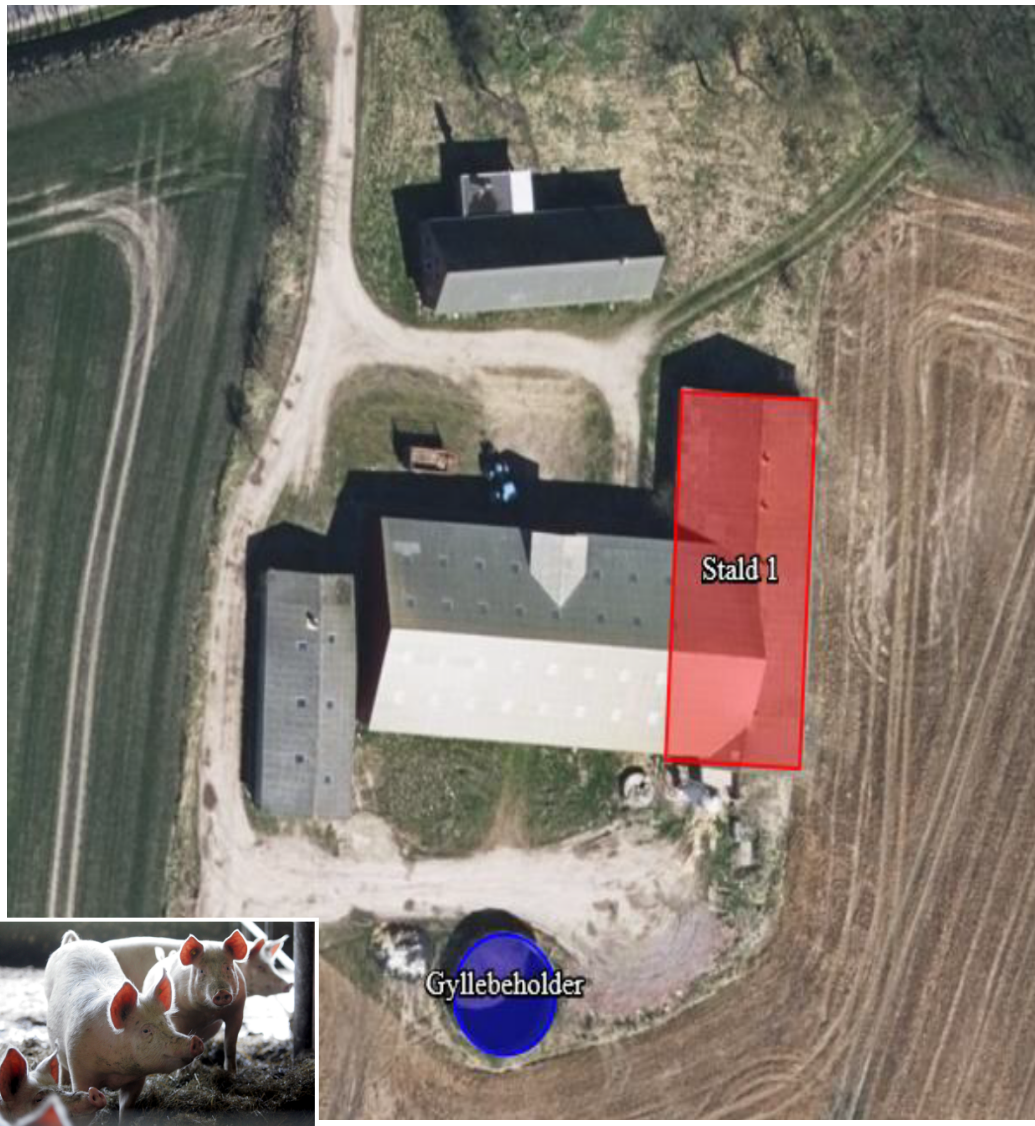


Afgørelse om ikke godkendelsespligt

ved anmeldelse af fulde stalde efter § 30 på

Sembvej 8, 7790 Thyholm

Meddelt den 18-7-2017



Afgørelse om ikke godkendelsespligt ved udvidelse af dyreholdet i eksisterende stalde på Sembvej 8, 7790 Thyholm

Afgørelse

Struer Kommune meddeler afgørelse om, at der på husdyrbruget Sembvej 8, 7790 Thyholm kan ske udvidelse af slagtesvineproduktionen i de eksisterende stalde, uden det udløser krav om miljøgodkendelse. Vurdering af det anmeldte fremgår af afgørelsens bilag 1.

Afgørelsen er truffet efter Husdyrgodkendelsesbekendtgørelsens¹ § 30, og er betinget af, at der ikke i forbindelse med ændringen af dyreholdet udføres ændringer af staldanlæg, der kræver tilladelse eller godkendelse efter husdyrgodkendelseslovens² §§ 10-12 (eksempelvis renovering/ændring af staldgulve).

Ved ibrugtagning af denne tilladelse vil det tilladte dyrehold fremover svare til 3.128 stk. slagtesvin (30-110 kg) – på anmeldelsestidspunktet svarende til 85,58 DE.

Det skal dog bemærkes at tilladelsen gælder antal dyr i det nævnte vægtinterval.

Anmeldelse

Thomas Graugaard, ejer af dyreholdet på Sembvej 8, har gennem en ansøgning, indsendt den 13. juni 2017, søgt om udvidelse i eksisterende stalde efter anmeldeordningens § 30.

Ændringerne i husdyrproduktionen fremgår af nedenstående skema:

	Dyreart/Type	Staldsystem	Antal dyr	Vægt-interval (kg)	Dyreenheder (DE)
Tilladt produktion	Slagtesvin	Delvist spaltegulv 50-75 %	2.800 stk.	32-107 kg	71,79 DE
				I alt	71,79 DE
Ansøgt produktion	Slagtesvin	Delvist spaltegulv	3.128 stk.	30-110 kg	85,58 DE
				I alt	85,58 DE

Ændringen sker i eksisterende stalde. Der foretages ingen bygningsmæssige ændringer af staldanlæg, som kræver tilladelse eller godkendelse efter Husdyrgodkendelsesloven, og der opføres ikke nye opbevaringsanlæg til husdyrgødning.

Situationsplan over ejendommens anlæg fremgår af afgørelsens bilag 2.

Høring

Udkast til afgørelse har været i høring i perioden fra den 3. juli 2017 til den 17. juli 2017 hos ansøger og dennes konsulent samt følgende naboer³:

- Ejeren af Hindselsvej 3 (matrikulær nabobeboelse)
- Ejeren af Sembvej 9 (nærmeste nabo uden landbrugspligt)
- Knud Albrecht Steffensen (ejer af Sembvej 8)
- Henrik Bork Christensen (lejer af Sembvej 8)

¹ Bekendtgørelse nr. 211 af 28. februar 2017 om tilladelse og godkendelse m.v. af husdyrbrug.

² Lovbekendtgørelse nr. 442 af 13. maj 2016 af lov om miljøgodkendelse m.v. af husdyrbrug

³ Naboer er ejere af ejendomme, der matrikulært grænser op til den matrikel, hvorpå anlægget er beliggende.

Der er ikke indkommet bemærkninger fra naboer og andre parter i sagen i løbet af høringsperioden.

Udnyttelse og ophør

Tilladelsen bortfalder hvis den ikke er udnyttet senest 2 år efter at afgørelsen er meddelt. Hvis den ikke har været udnyttet helt eller delvist i 3 på hinanden følgende år, bortfalder den del, der ikke har været udnyttet i de seneste 3 år.

Offentliggørelse og klagevejledning

Afgørelsen er offentliggjort på Struer Kommunes hjemmeside den 18. juli 2017.

Du kan klage over afgørelsen til Miljø- og Fødevarerklagenævnet. Klageberettiget er ansøger, klageberettigede myndigheder og organisationer og enhver, der har en individuel, væsentlig interesse i sagen.

En eventuel klage skal stiles til Miljø- og Fødevarerklagenævnet og indsendes gennem Klageportalen via www.borger.dk eller www.virk.dk. Klagen skal indsendes **senest den 15. august 2017**. Er klagen ikke modtaget senest kl. 23.59 på datoen for klagefristens udløb, kan klagenævnet beslutte at klagen ikke er indsendt rettidigt.

En eventuel klage har ikke opsættende virkning, medmindre nævnet bestemmer andet, hvorfor afgørelsen på eget ansvar kan udnyttes før klagefristen er udløbet.

Det er en betingelse for nævnets behandling af klagen, at klager indbetaler et gebyr.

Vejledning om gebyrordningen og gebyrets størrelse kan findes på nævnets hjemmeside – www.nmkn.dk.

Hvis nogen klager over afgørelsen, vil dette blive meddelt ansøger.

Ønsker du afgørelsen prøvet ved domstolene, skal sagen være anlagt inden 6 måneder efter annonceringen.

Afgørelsen med bilag er sendt til:

- Thomas Graugaard
- Landbo Thy
- Knud Albrecht Steffensen (ejer af Sembvej 8)
- Ejerne af Hindselsvej 3 (matrikulær nabobeboelse)
- Ejerne af Sembvej 9 (nærmeste nabo uden landbrugspligt)
- Danmarks Naturfredningsforening, dnstruer-sager@dn.dk

På Struer Kommunes vegne
Pernille Fog
Landbrugsgruppen

Bilag 1 – Vurdering af anmeldelsen

Efter § 30 i bekendtgørelsen om husdyrgodkendelser skal følgende betingelser være opfyldt for, at anmeldelseordningen kan anvendes, og der kan ske afgørelse om ikke godkendelsespligt:

- 1) *Udvidelse af antal husdyr, bortset fra produktion af smågrise indtil 25 kg, i eksisterende stalde på husdyrbrug kan finde sted efter anmeldelse, hvis det kan gennemføres uden andre ændringer, der kræver tilladelse eller godkendelse efter §§ 10, 11 eller 12 i Husdyrgodkendelsesloven.*

Betingelsen er opfyldt

Udvidelsen foretages i eksisterende stalde. Det er oplyst at der ikke sker ændringer eller renoveringer af staldgulvene. Staldtypen er oplyst til at være delvist spaltegulv med 50-75 % fast gulv.

- 2) *Udvidelsen kan kun finde sted på ejendomme, som ikke allerede har en miljøtilladelse eller miljøgodkendelse efter §§ 10, 11 eller 12 i Husdyrgodkendelsesloven.*

Betingelsen er opfyldt

Ejendommen har ingen miljøtilladelse eller miljøgodkendelse efter Husdyrgodkendelsesloven.

- 3) *Antal stipladser må ikke overskride stipladsgrensene i § 12 stk. 1 nr. 1-3 i husdyrgodkendelsesloven, med mindre dyreholdet er omfattet af en godkendelse efter § 33 i lov om miljøbeskyttelse.*

Betingelsen er opfyldt

Antallet af stipladser til slagtesvin er før udvidelse 700 stk. og efter udvidelsen 750 stk. Da dette er færre end godkendelsesgrænsen på 2000 stipladser, er kravet opfyldt for slagtesvinene.

- 4) *Antal husdyr må kun udvides i staldanlæg, hvis staldanlægget overholder følgende afstandskrav til ammoniakfølsom natur:*

Område	Afstands-krav	Aktuel afstand til det mest kritiske naturpunkt
Kategori 1-natur - natur omfattet af § 7, stk. 1 nr. 1 i husdyrbrugloven og hvor der enten er tale om: <i>Ingen andre husdyrbrug i nærheden</i> (jf. definitionerne i bilag 3, tabel 3 i husdyrgodkendelsesbekendtgørelsen) eller <i>Et andet husdyrbrug i nærheden</i> (jf. definitionerne i bilag 3, tabel 3 i husdyrgodkendelsesbekendtgørelsen) eller <i>Mere end et husdyrbrug i nærheden</i> (jf. definitionerne i bilag 3, tabel 3 i husdyrgodkendelsesbekendtgørelsen)	325 m 450 m 650 m	1.790 m
Kategori 2-natur - natur omfattet af husdyrbruglovens § 7 stk. 1 nr. 2 (kategori 2 natur).	250 m	1.050 m
Kategori 3-natur – natur som ikke er omfattet af kategori 1 og 2	100 m	920 m

Betingelsen er opfyldt

Nærmeste kategori 1, 2 og 3 natur ligger øst for husdyrbruget og alle afstandskrav er opfyldt.

- 5) *Antal husdyr må ikke udvides i staldanlæg, som ligger nærmere end en række nærmere definerede afstande til ammoniakfølsom natur, hvis dyreholdet efter anmeldelsen overstiger en dyreenheds- eller stipladsgrænse i § 12 i husdyrbrugloven. Afstandskravene fremgår af nedenstående tabel.*

Område	Afstands-krav	Aktuel afstand til det mest kritiske naturpunkt
Kategori 1-natur - natur omfattet af § 7, stk. 1 nr. 1 i husdyrbrugloven og hvor der enten er tale om: <i>Ingen andre husdyrbrug i nærheden</i> (jf. definitionerne i bilag 3, tabel 3 i husdyr godkendelsesbekendtgørelsen) eller <i>Et andet husdyrbrug i nærheden</i> (jf. definitionerne i bilag 3, tabel 3 i husdyr godkendelsesbekendtgørelsen) eller <i>Mere end et husdyrbrug i nærheden</i> (jf. definitionerne i bilag 3, tabel 3 i husdyr godkendelsesbekendtgørelsen)	525 m	
	700 m	
	950 m	
Kategori 2-natur - natur omfattet af husdyrbruglovens § 7 stk. 1 nr. 2 (kategori 2 natur).	425 m	
Kategori 3-natur – natur som ikke er omfattet af kategori 1 og 2	160 m	

Betingelsen er opfyldt

Anmeldelsen overstiger hverken dyreenhedsgrænsen eller stipladsgrænsen i § 12 i husdyrbrugloven.

- 6) *Efter udvidelsen skal husdyrbruget overholde Husdyr godkendelsesbekendtgørelsens beskyttelsesniveau for lugt.*

Område	Beregnet lugtgenafstand	Aktuel afstand fra nærmeste staldhjørne
Hvidbjerg by (byzone)	280,62 m	329,29 m
Bolig i Hvidbjerg By (samlet bebyggelse)	157,75 m	334,94 m
Nabo uden landbrugspligt (ikke ejet af ansøger)	88,74 m	96,24 m

Betingelsen er opfyldt

Der er indsendt beregninger i det elektroniske ansøgningssystem husdyr godkendelse.dk. Lugtgenekriterierne til alle 3 områdetyper er overholdt.

- 7) *Produktionen af hver dyretype i hvert staldafsnit må højst udvides således, at antal dyreenheder for den anmeldte produktion, som beregnet efter omregningsfaktoren for dyreenheder i bilag 1, afsnit H, til bekendtgørelse om erhvervsmæssigt dyrehold, husdyr gødning, ensilage m.v., ikke overstiger antal dyreenheder, som beregnet for produktionen for anvendelse af denne anmeldte ordning efter omregningsfaktoren i bilag 1, afsnit A, til bekendtgørelse om erhvervsmæssigt dyrehold, husdyr gødning, ensilage m.v.*

Betingelsen er opfyldt

Det fremgår af nedenstående tabel, at kravet er opfyldt for alle de staldafsnit, hvori produktionen udvides.

	Dyreart/Type	Antal dyr	Vægt-interval	Dyreenheder (DE)	Dyreenheder (DE)
--	--------------	-----------	---------------	------------------	------------------

			(kg)	2008/2009	2014/2015
Nudrift	Slagtesvin	2.800	32-107	85,6 DE	
Ansøgt drift	Slagtesvin	3.128	30-110		85,6 DE

- 8) *Produktionen for den pågældende dyretype i det pågældende staldafsnit må ikke tidligere være udvidet efter den nu ophævede § 19 f i bekendtgørelse om tilladelse og godkendelse m.v. af husdyrbrug, jf. bekendtgørelse nr. 294 af 31. marts 2009, som affattet ved bekendtgørelse nr. 291 af 6. april 2011, og ændret ved bekendtgørelse nr. 1036 af 5. november 2012, efter den nu ophævede § 32 i bekendtgørelse om tilladelse og godkendelse m.v. af husdyrbrug, jf. bekendtgørelse nr. 1172 af 4. oktober 2013, efter den nu ophævede § 32 i bekendtgørelse om tilladelse og godkendelse m.v. af husdyrbrug, jf. bekendtgørelse nr. 1280 af 8. november 2013, eller efter den nu ophævede § 32 i bekendtgørelse om tilladelse og godkendelse m.v. af husdyrbrug, som affattet ved bekendtgørelse nr. 1283 af 8. december 2014, og ændret ved bekendtgørelse nr. 684 af 22. maj 2015. Hvis udvidelse efter en af disse bestemmelser er sket på grundlag af en anmeldelse, indgivet til og med den 31. december 2014, kan produktionen af hver dyretype i hvert staldafsnit dog udvides således, at antal dyreenheder for den anmeldte produktion, som beregnet efter omregningsfaktoren for dyreenheder i bilag 1, afsnit H, til bekendtgørelse om erhvervsmæssigt dyrehold, husdyrgødning, ensilage m.v., ikke overstiger antal dyreenheder, som beregnet for produktionen før anvendelse af denne anmeldeordning efter omregningsfaktoren i bilag 1, afsnit D, til bekendtgørelse om erhvervsmæssigt dyrehold, husdyrgødning, ensilage m.v.*

Betingelsen er opfyldt

Der er ikke tidligere sket anmeldelse af udvidelse af dyreholdet efter en af ovennævnte paragraffer på Sembvej 8.

Samlet vurdering

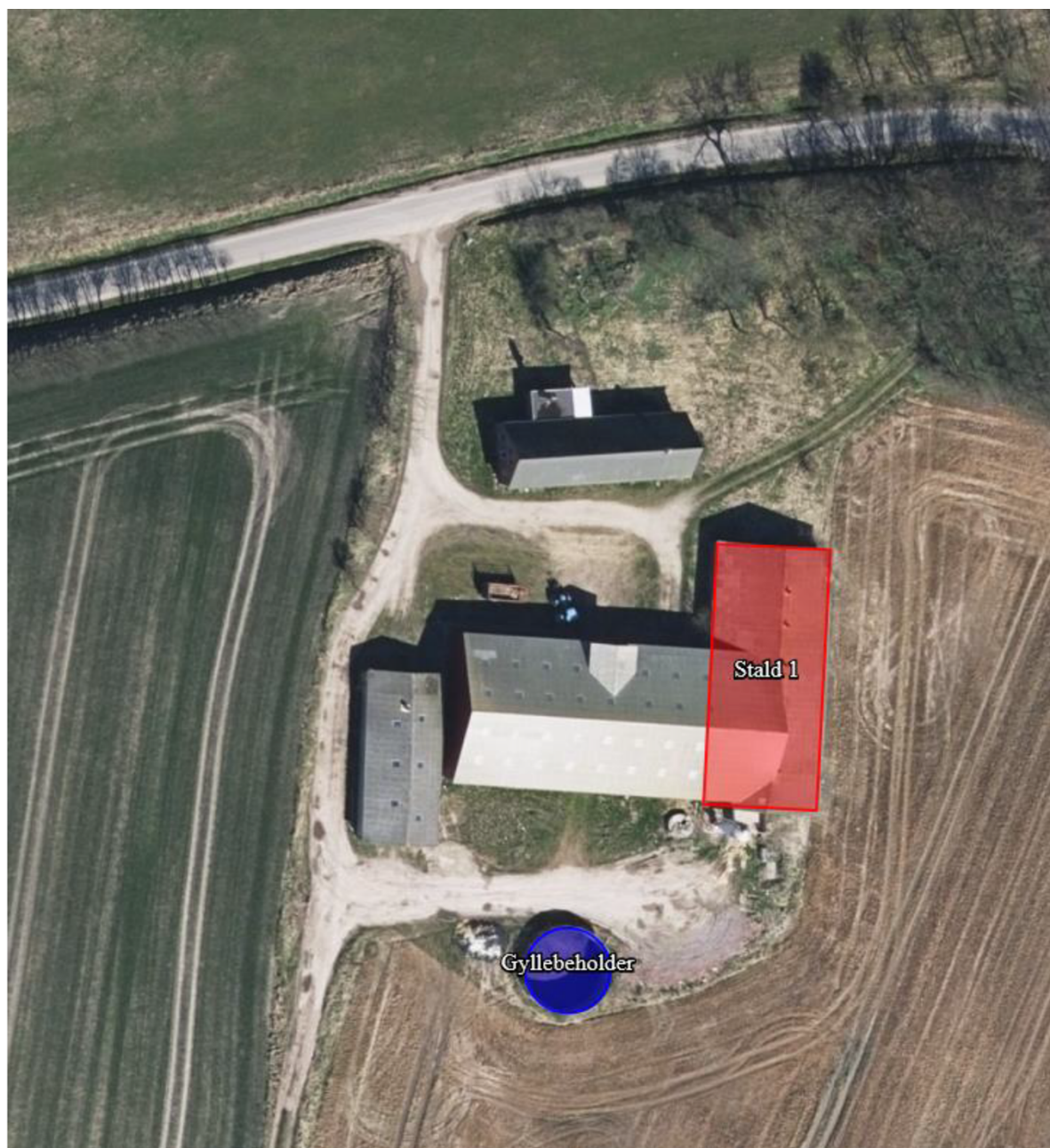
Struer Kommune vurderer, kravene i § 30 er opfyldt med ovenstående forudsætninger.

Udvidelsen kan derfor ske uden forudgående miljøtilladelse efter Husdyrgodkendelseslovens § 11.

Herudover er det kommunens vurdering, at det anmeldte ikke er i strid med beskyttelsen af fredede områder, beskyttelseslinjer, eller områder der i kommuneplanen er udpeget med landskabelige værdier, særlige naturbeskyttelsesinteresser, værdifulde kulturmiljøer samt nationale geologiske interesseområder.

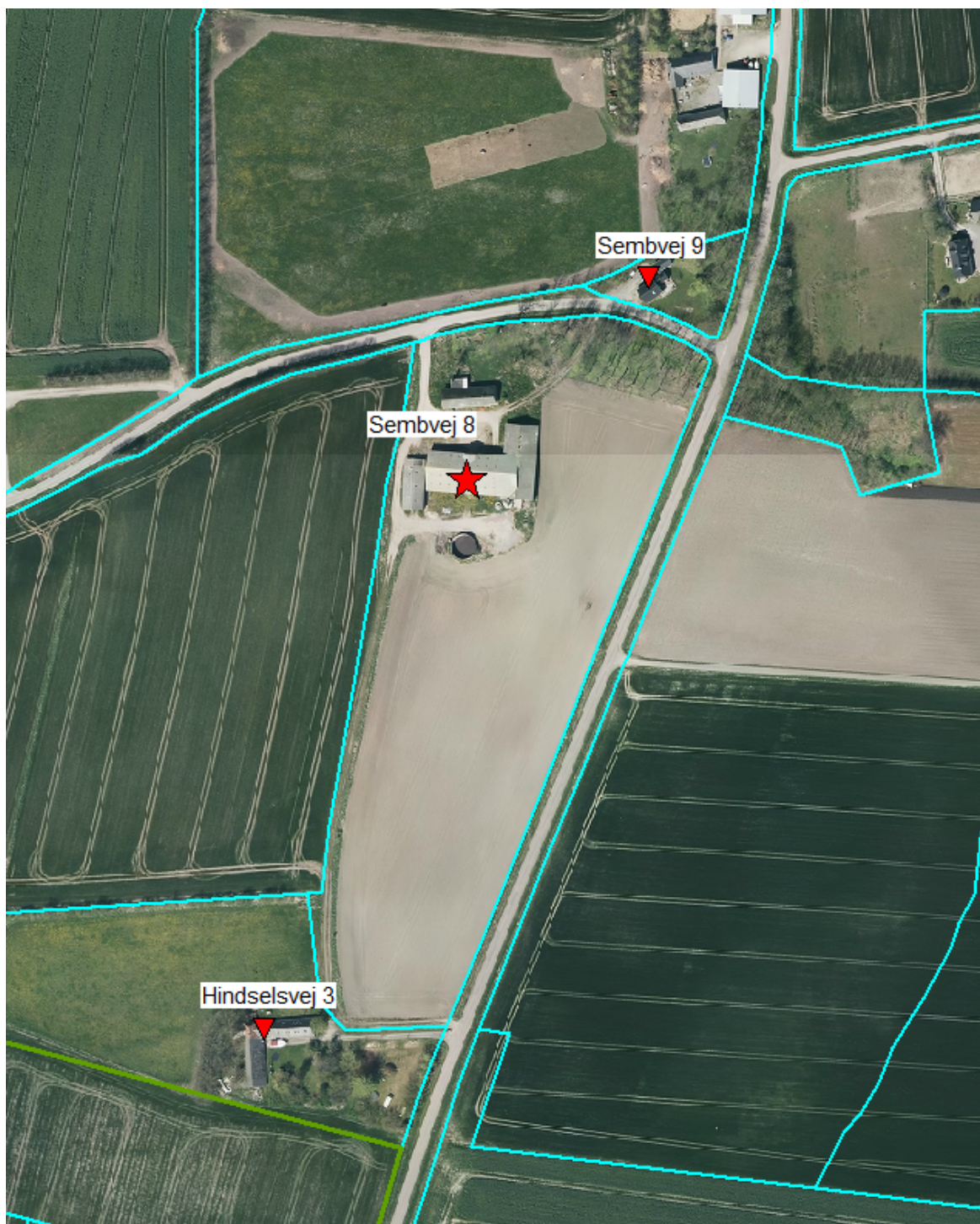
Vi gør opmærksom på, at afgørelsen efter § 30 ikke fritager ansøger fra krav om tilladelse, godkendelse, dispensation m.v. efter anden lovgivning.

Bilag 2 – Situationsplan



Sembvej 8, 7790 Thyholm

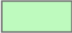

Bilag 3 Ejendomme der grænser matrikulært op til ansøgers ejendom samt Sembvej 9, der er nærmeste bolig uden landbrugspligt.



Bilag 4 Beskyttet natur, ammoniakfølsom skov m.v.



Tegnforklaring

-  § 7 Kategori 1 natur
-  EF-habitatområder
-  Kategori 3-natur potentiel ammoniakfølsom skov
-  § 7 Kategori 2 natur
-  Sø
-  Overdrev
-  Mose
-  Strandeng
-  Eng
-  Hede
-  Kommunegrænsen

