

Afs. Team Industrimiljø - Teknik og Miljø  
Rådhusvej 4, 8700 Horsens

Sagsnr. 09.02.16-P19-12-21  
Dato: 15.06.2022

BECH GRUPPEN A/S  
Grønlandsvej 28  
8700 Horsens

## Miljøgodkendelse

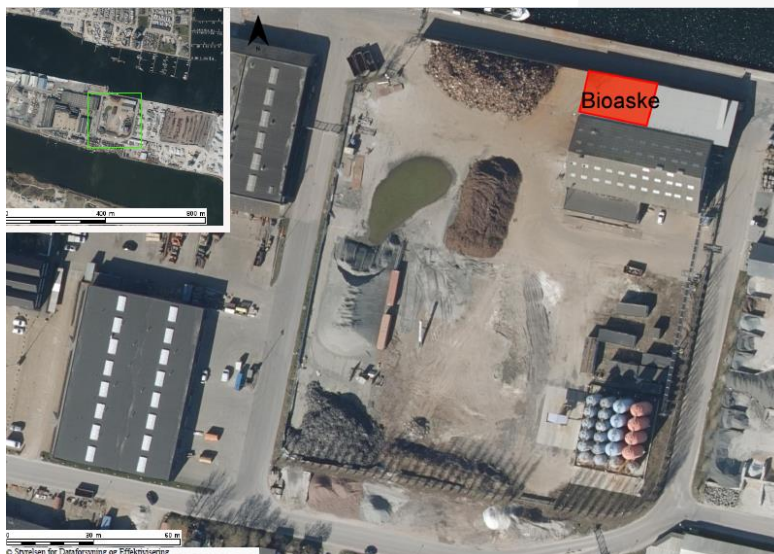
Til: Bech Gruppen A/S  
Aktivitetsadresse: Ove Jensens Alle 37, 8700 Horsens  
Telefon: 76 25 86 00  
CVR-nummer: 46 53 88 11  
Listebetegnelse: K212, Anlæg for midlertidig oplagring af ikke-farligt affald.

### Sammendrag

Bech Gruppen har den 10. november 2021 søgt om miljøgodkendelse til oplag af befugtet bioaske på asfaltbelagt underlag under tag på ovennævnte adresse.

Bech Gruppen ønsker at flytte deres eksisterende lager fra Søndre Kaj 18, 8700 Horsens til Ove Jensens Alle 37, 8700 Horsens. Der ansøges om godkendelse til oplagring af bioaske fra afbrænding af træpiller og træflis i et særskilt lagerafsnit på Ove Jensens Alle 37, 8700 Horsens, som vist på billedet herunder. Lageret vil kunne rumme ca. 1.500 tons aske, som løbende vil blive udskibet, primært til Norge til nyttiggørelse. Bioasken oplagres som bulk.

Ud over oplag af bioaske, ønsker Bech Gruppen godkendelse til midlertidigt at oplagre mindre mængder farligt affald, som under særlige omstændigheder ikke kan opbevares på Søndre Kaj 28, 8700 Horsens.



Oversigtskort med angivelse af oplagsplacering.

Andre gældende afgørelser på adresse:

20161228 Miljøgodkendelse til etablering og drift af tankanlæg

20100124 Miljøgodkendelse til omsætning af metalskrot og akkumulatorer

Med relation til denne afgørelse har Bech Gruppen A/S på Søndre Kaj 28, 8700 Horsens, miljøgodkendelse til omlastning opbevaring og håndtering af farligt affald (Godkendelse af 20080326). Godkendelsen revurderes i 2022.

Denne afgørelse erstatter ikke de tidligere afgørelser efter miljøbeskyttelsesloven.

## Miljøgodkendelse

Horsens Kommune giver Bech Gruppen A/S, Ove Jensens Alle 37, 8700 Horsens, godkendelse efter miljøbeskyttelseslovens<sup>1</sup> § 33 til oplag af bioaske fra afbrænding af træpiller og træflis, samt til under særlig omstændigheder midlertidigt at oplagre farligt affald på følgende vilkår:

## Vilkår<sup>2</sup>

### Generelt

1. En kopi af denne godkendelse skal til enhver tid være tilgængelig på virksomheden for de personer, der har ansvaret for virksomhedens indretning og drift. Driftspersonalet skal i fornødent omfang være orienteret om godkendelsens indhold.
2. Virksomheden skal senest den dag, hvor den påbegynder driften, give meddelelse herom på [industrimiljoe@Horsens.dk](mailto:industrimiljoe@Horsens.dk).
3. Godkendelsen bortfalder, hvis den ikke er udnyttet inden 2 år fra godkendelsens dato.

---

<sup>1</sup> Miljø- og Fødevareministeriets [LBK nr. 100](#) af 19. januar 2022 lov om miljøbeskyttelse.

<sup>2</sup> Vilkårene fastsættes hovedsagelig i medfør af miljøbeskyttelseslovens § 33. De er omfattet af en 8 års retsbeskyttelse jf. miljøbeskyttelseslovens § 41 a. Vilkår om egenkontrol fastsættes i medfør af miljøbeskyttelseslovens § 72. De kan til enhver tid revideres jf. § 72, stk. 3. for at forbedre virksomhedens kontrol med egen forurening eller for at opnå et mere hensigtsmæssigt tilsyn. De er altså ikke omfattet af nogen retsbeskyttelse. Vilkår, som er hentet fra standardvilkårsbekendtgørelsen er markeret med deres oprindelige nummer med hævet skrift som f.eks. <sup>S3</sup>. I afsnittet omhandlende oplaget af farligt affald refereres til standardvilkår tilhørende listepunkt K203, disse standardvilkår er markeret med K203 foran f.eks. <sup>K203, S3</sup>.

4. Ved driftsophør skal virksomheden forinden orientere tilsynsmyndigheden herom og træffe de nødvendige foranstaltninger for at undgå forureningsfare og for at efterlade stedet i tilfredsstillende tilstand.<sup>S1</sup>
5. Hvor der i vilkårene anvendes betegnelsen »befæstet areal« menes en fast belægning, der giver mulighed for opsamling af spild og kontrolleret afledning af nedbør. Hvor der i vilkårene anvendes betegnelsen »tæt belægning« menes en fast belægning, der i løbet af påvirkningstiden er uigennemtrængelig for de forurenende stoffer, der håndteres på arealet.<sup>S2</sup>

## Indretning og drift

6. Virksomheden skal udarbejde en driftsinstruks, der beskriver, hvordan personalet skal foretage fornøden modtagekontrol, og hvordan de skal forholde sig i tilfælde af driftsforstyrrelser og uheld. Driftsinstruksen skal altid være tilgængelig for og kendt af personalet.<sup>S3</sup>
7. Affaldet skal kontrolleres ved modtagelsen og hurtigst muligt, dog senest inden ophør af næstfølgende arbejdsdag, og placeres i de dertil beregnede affaldsområder, containere, båse eller beholdere.<sup>S5</sup>
8. Virksomheden må kun modtage og opbevare de i nedenstående tabel nævnte affaldsfraktioner.<sup>S4</sup>

<b>Affaldsfraktion</b>
EAK 10 01 05: Calciumbaseret reaktionsaffald i fast form fra røggasafsvovling.
Affald fra positivlisten tilhørende miljøgodkendelsen af 26. marts 2008 for Søndre Kaj 28, 8700 Horsens eller den til enhver tid gældende afgørelse herfor.

6. Affald, der spildes, skal opsamles samme dag og anbringes i de dertil indrettede containere eller affaldsområder.

## Luftforurening

7. Virksomheden må ikke give anledning til lugt- eller støvgener uden for virksomhedens område, som efter tilsynsmyndighedens vurdering er væsentlige for omgivelserne. Tilsynsmyndigheden kan, såfremt der konstateres væsentlige støvgener, kræve, at støvende oplag overdækkes eller befugtes, eller at der etableres afskærmning eller befugtning af knusnings-, presnings- eller neddelingsaktiviteter.<sup>S8</sup>

## Støj

8. Virksomhedens støjbidrag, målt udendørs som det ækvivalente, korrigerede støjniveau i dB(A) må ikke overskride følgende grænseværdier, målt i ethvert punkt i nedennævnte områder:

# Horsens Kommune

Periode	Tidsrum kl.	Områder jf. kort på bilag 3 og 4	
		Erhvervsområde; Lokalplan nr. 4-2009, 371, 85 og kommuneplanramme nr. 10ER01.	Centerområde, område for blandet bolig og erhverv; Lokalplan nr. 2016-4 og 2016-23.
Mandag – fredag	07:00 – 18:00	65 dB(A)	55 dB(A)
Mandag – fredag	18:00 – 22:00	65 dB(A)	45 dB(A)
Lørdag	07:00 – 14:00	65 dB(A)	55 dB(A)
Lørdag	14:00 – 22:00	65 dB(A)	45 dB(A)
Søn- og helligdage	07:00 – 22:00	65 dB(A)	45 dB(A)
Alle dage	22:00 – 07:00	65 dB(A)	40 dB(A)
Støjniveauets maksimalværd i (tidsvægtning "fast")	22:00 – 07:00	–	55 dB(A)

I dagperioder skal grænseværdierne overholdes indenfor det mest støjbelastede tidsrum på 8 timer. I aften- og natperioder er tidsrummet på henholdsvis 1 og ½ time.

9. # Hvis Kommunen finder det nødvendigt, dog højst en gang årligt, skal virksomheden ved målinger eller beregninger dokumentere, at støjgrænserne overholdes. Rapporten skal sendes til Kommunen senest 3 måneder efter anmodningen.  
I tilfælde af overskridelse af grænseværdierne skal der, inden 1 måned fra rapporteringen, indsendes forslag og tidsplan for afhjælpning.
10. Målinger eller beregninger skal udføres af et akkrediteret firma i henhold til Miljøstyrelsens vejledninger nr. 6/1984 og nr. 5/1993.
11. Særligt støjende/generende aktiviteter, herunder lastning, samt flytning af asken må kun finde sted i dagtimerne jf. ovenstående tabel.

## Jord og grundvand

12. Oplagspladsen skal være overdækket og i øvrigt være sikret mod tilledning af regn- og overfladevand.
13. Oplagspladsen skal have fast belægning. Belægningen skal være i god vedligeholdelsesstand, uden tegn på erosion og med mulighed for at opsamle affaldet.<sup>S23</sup>

## Oplag af farligt affald under særlige omstændigheder

14. Der må kun modtages farligt affald som stammer fra aktiviteten på Søndre Kaj 28, 8700 Horsens, og som overholder kravene stillet i den til enhver tid gældende godkendelse dertil.
15. Virksomheden må maksimalt oplagre farligt affald på adressen i 6 uger om året.
16. Oplagring af farligt affald skal ske på arealer med tæt belægning.<sup>K203, S44</sup>
17. Oplagsområder til farligt affald skal være indrettet og afmærket, således at det enkelte område er tydeligt afgrænset, og så det klart fremgår, hvor de forskellige affaldsfraktioner skal opbevares.<sup>K203, S10</sup>
18. Farligt affald skal opbevares under overdækning i form af tag, presenning eller lignende og beskyttet mod vejrlig.<sup>K203, S37</sup>

## Driftsforstyrrelser

19. Virksomheden skal være sikret mod indtrængning af vand ved højvande indtil 2,20 m DVR90 ~ en 100 års hændelse i 20x0. Sikringen skal dokumenteres ved landinspektøropmåling af højvandssikringens top. Målerapporten skal indsendes til Miljøtilsynet senest **den 1. september 2022**.

## Egenkontrol

20. Virksomheden skal løbende og mindst 1 gang årligt gennemføre en kontrol for revner, lunger og andre skader af befæstede arealer og tætte belægninger. Utætheder skal udbedres, så hurtigt som muligt efter at de er konstateret.<sup>S26</sup>
21. Virksomheden skal føre en driftsjournal med angivelse af:
  - Dato for og resultat af inspektioner samt eventuelt foretagne udbedringer af befæstede arealer og tætte belægninger.
  - Dato og varighed for oplagring af farligt affald fra Søndre Kaj 28, inkl. mængder.

Ved udgangen af hvert kvartal registreres mængden af hver af de oplagrede affaldsfraktioner jf. vilkår 8. Oplysningerne indføres i driftsjournalen. Driftsjournalen skal opbevares på virksomheden i mindst 5 år og skal være tilgængelig for tilsyns- myndigheden<sup>S28</sup>

## Øvrige bemærkninger

Hændelser som kræver indsats fra det kommunale beredskab eller politiet skal straks meldes til alarmcentralen på 112.

Virksomheden skal straks eller snarest muligt underrette Kommunens Miljøtilsyn om eventuelle driftsforstyrrelser eller uheld, som medfører væsentlig forurening eller indebærer fare herfor.

Miljøtilsynet underrettes på tlf. 76 29 29 29. Udenfor kontortid sker underretningen via Miljøvagten på tlf. 112.

Affald skal bortskaffes efter retningslinjerne i Kommunens erhvervsaffaldsregulativ.

Virksomheden må ikke ændres bygningsmæssigt eller driftsmæssigt på en måde, som indebærer forøget forurening eller risiko herfor, før ændringen er godkendt af Horsens Kommune.

Tilladelsen bortfalder jf. miljølovens § 78 a, i det omfang den ikke har været udnyttet i 3 på hinanden følgende år.

Godkendelsen fritager ikke virksomheden for at indhente nødvendige tilladelser efter anden lovgivning, herunder byggetilladelse.

## Miljøteknisk vurdering og begrundelse

### Sammenfatning

Kommunen vurderer, at virksomheden har truffet de nødvendige foranstaltninger til at forebygge og begrænse forureningen, og at virksomheden kan drives på det pågældende sted, og at til- og frakørsel kan ske, uden at være til væsentlig gene for omgivelserne.

### Generelt

Godkendelsens vilkår er fastsat med udgangspunkt i Miljøstyrelsens vejledninger om begrænsning af forureningen fra virksomheder, miljøgodkendelsesbekendtgørelsen<sup>3</sup> og standardvilkår for virksomheder omfattet af afsnit 21 for det ikke-farlige affald og afsnit 17 for det farlige affald i bekendtgørelsen om standardvilkår<sup>4</sup> i det omfang de er relevante i den foreliggende sag.

### Afvielser fra standardvilkår

Vilkår jf. standardvilkårsbekendtgørelsens, afsnit 21.	Godkendelsesmyndighedens redegørelse for afvielser fra standardvilkår.
Generelt	Standardvilkår 1 og 2 er indarbejdet i godkendelsen.
Indretning og drift	Standardvilkår 3, 4 og 5 er indarbejdet i godkendelsen. Standardvilkår 6 er ikke relevant da der ikke er søgt om

<sup>3</sup> Miljø- og Fødevarerministeriets [bek. nr. 2080](#) af 15. november 2021 om godkendelse af listevirksomhed.

<sup>4</sup> Miljø- og Fødevarerministeriets [bek. nr. 2079](#) af 15. november 2021 om standardvilkår.

Vilkår jf. standardvilkårsbeken dtgørelsens, afsnit 21.	Godkendelsesmyndighedens redegørelse for afvigelser fra standardvilkår.
	godkendelse til andre oplag. Standardvilkår 7 er ikke relevante for denne aktivitet.
Luftforurening	Standardvilkår 8 er indarbejdet i godkendelsen. Standardvilkår 9, 10, 11 og 12 er ikke relevante for denne aktivitet.
Jord og grundvand	Standardvilkår 23 er indarbejdet og tilpasset. Standardvilkår 15, 16, 17, 18, 19, 20, 21, 22, 24 og 25 er ikke relevante for denne aktivitet.
Affald	Standardvilkår 13 er indarbejdet i godkendelsen. Standardvilkår 14 er ikke relevant for denne aktivitet.
Egenkontrol	Standardvilkår 26 er indarbejdet i godkendelsen. Da der ikke er tale om farligt affald, eller affald som giver anledning til større mængder kondensat/væske som kan nedsive vurderes standardvilkår 27 ikke relevant.
Oplag af farligt affald under særlige omstændigheder. (Afsnit 17 i standardvilkårsbeken dtgørelsen)	Standardvilkår 1 og 2 er indarbejdet i forbindelse med listepunkt K203. En gentagelse vurderes unødvendig. Da der kun er tale om oplag af farligt affald i særlige situationer vurderes kun standardvilkår 10, 37 og 44 tilhørende afsnit 17 aktuelle for godkendelsen. De resterende standardvilkår tilhørende K203 er derfor ikke indarbejdet.
Driftsjournal	Standardvilkår 28 er tilpasset med krav til oplaget af farligt affald og indarbejdet.

## Afvigelser fra normal praksis

Usædvanlige vilkår og afvigelser fra normal praksis, herunder Miljøstyrelsens vejledninger om forureningsbegrænsning, er konkret begrundet i det følgende:

Til vilkår 12: Vilkåret omhandler indretningen af oplaget. Vilkåret er stillet for at oplaget kan overholde den beskrivelse lavet i ansøgningen omkring at oplaget er tørt og overdækket således at der ikke kan ske afvanding.

Til vilkår 19: Vilkåret er sat i samarbejde med Horsens Kommunes Klimamedarbejder. Det er Horsens Kommunes vurdering at under de nuværende forhold, med baggrund i de højvandsepisoder der er observeret og det faktum at der i perioder er tale om oplag af farligt affald er en højvandssikring på 2,20 m forsvarligt.

## Lokalisering

Virksomheden er placeret i område nr. 10ER02 i kommuneplanrammen og lokalplan nr. 4-2009. Området er udlagt til erhverv svarende til områdetype 2 (65/65/65 dB(A)<sub>dan</sub>) jf. Miljøstyrelsens vejledning nr.5/1984 om støj fra virksomheder.

Nærmeste beboelser er beliggende ca. 225 meter nord for virksomheden i et centerområde svarende til områdetype 3 (55/45/40 dB(A)<sub>dan</sub>) jf. Miljøstyrelsens vejledning nr.5/1984 om støj fra virksomheder.

Vi vurderer, at placeringen af virksomheden er i overensstemmelse med de planmæssige bestemmelser.

Nord for virksomheden ligger Horsens Marina. Området er i kommuneplanen udlagt til rekreativt område, men da det ikke er et støjfølsomt rekreativt område er området i lokalplanen udlagt som en del af centerområdet. Støjgrænserne hertil reguleres derfor som centerområde.

## Drikkevandsinteresser

Virksomheden ligger udenfor et område med drikkevandsinteresser, og udenfor vandværksoplande.

Vi vurderer, at der med de opstillede vilkår er sikret mod forurening af jord og grundvand.

## Risikobekendtgørelsen

Virksomheden er ikke omfattet af risikobekendtgørelsen<sup>5</sup>.

## Habitatvurdering

Før der træffes afgørelse efter miljøbeskyttelsesloven, skal der foretages en vurdering af, om projektet i sig selv, eller i forbindelse med andre planer og projekter, kan påvirke et Natura 2000-område væsentligt.

Vurderingen findes i bilag 2

## Trafikale forhold

Ind- og udkørsel til og fra virksomheden foregår ad indkørslen ved Ove Jensens Alle.

Da der er tale om flytning af en eksisterende aktivitet fra en adresse til en anden vurderes dette ikke at give anledning til en øget mængde trafik eller væsentlige trafikgener.

## Bedste tilgængelige teknologi (BAT)

Kommunen vurderer, at anlægget lever op til principperne om anvendelse af bedste tilgængelige teknologi jf. kriterierne i godkendelsesbekendtgørelsens bilag 5.

---

<sup>5</sup> Miljø- og Fødevarerministeriets [bek. nr. 372](#) af 25. april 2016 om kontrol med risikoen for større uheld med farlige stoffer.



## Luftforurening

Der er tale om et overdækket oplag af befugtet aske. Der forventes ikke at være lugt eller støvgener i forbindelse med oplaget. Evt. gener vurderes dækket ved vilkår 7.

## Spildevand

Der forekommer ikke spildevand fra oplaget.

## Støj

Støj forventes at forekomme i forbindelse med aflæsning fra lastbiler, lastning af skib og stakning med gummiged. De støjende aktiviteter forekommer kun i dagtimerne (mandag- fredag 7.00-17.00 jf. ansøgningen) og evt. gener vurderes reguleret ved vilkår 8-11 og grænseværdierne forventes ikke at overskrides.

## Affald

Virksomheden har ikke tilladelse til at modtage eller opbevare andet affald end aske på adressen. Skulle virksomheden modtage andet affald end hvad denne godkendelse giver tilladelse til, skal det bortskaffes til godkendt modtager hurtigst muligt.

## Jordforurening

Ejendommen er V1 kortlagt (formodning om forurening) efter jordforureningsloven.

## Oversvømmelse

Anlægget er placeret i kote 1,5-2 m DVR90. I tilfælde af ekstrem høj vandstand vil virksomheden være udsat for oversvømmelse. Der er derfor stillet krav om en højvandssikring af oplaget.

## Egenkontrol

Virksomheden skal føre kontrol jf. standardvilkår.

Virksomheden har i forbindelse med sin ISO 14001 certificering et egenkontrolprogram, som sikrer, at der ikke modtages partier, som adressen ikke er godkendt til at oplagre.

## Udtalelser

Virksomheden har den 30. maj 2022 fået tilsendt et udkast til afgørelse til udtalelse.

Horsens Kommune har ikke modtaget kommentarer til udkastet.

## **AFGØRELSE OM MILJØVURDERING**

Virksomheden er opført på bilag 2, punkt 11 b) Anlæg til bortskaffelse af affald (projekter, som ikke er omfattet af bilag 1) i Miljøvurderingsloven<sup>6</sup>. Kommunen har derfor foretaget en screening af anlæggets virkning på miljøet. Kommunen

---

<sup>6</sup> Miljø- og Fødevareministeriets [LBK. nr. 1976](#) af 27. oktober 2021 om miljøvurdering af planer og programmer og af konkrete projekter (VVM).

vurderer, at oplaget af bioaske ikke får væsentlig indvirkning på miljøet. Projektet er derfor ikke omfattet af krav om miljøvurdering og tilladelse jf. miljøvurderingslovens § 21, stk. 1.

Der er truffet særskilt screeningsafgørelse efter miljøvurderingsloven.

Afgørelsesdatoen er den samme som for denne miljøgodkendelse i henhold til regler om samtidighed.

## Klagevejledning

Afgørelsen kan påklages til Miljø- og Fødevareklagenævnet. Klageberettiget er ansøgeren, enhver med en individuel, væsentlig interesse i afgørelsen, Sundhedsstyrelsen, samt klageberettigede foreninger og organisationer.

Virksomheden får besked, hvis vi modtager en klage.

Hvis du vil klage over afgørelsen, skal du klage til Miljø- og Fødevareklagenævnet via Nævnenes Hus' klageportal. Portalen findes på <https://naevneneshus.dk/>. Fra klageportalen går klagen videre til os. For at være rettidig skal klagen være tilgængelig for os i Klageportalen senest 4 uger efter at afgørelsen er bekendtgjort.

Klage over tilladelser har ikke opsættende virkning med mindre Nævnet bestemmer andet.

Der er til enhver tid adgang til aktindsigt, jf. offentlighedsloven<sup>7</sup>, forvaltningsloven<sup>8</sup> og miljøoplysningsloven<sup>9</sup>.

## Søgsmål

Ønskes afgørelsen prøvet ved en domstol, skal sagen være anlagt inden 6 måneder efter at afgørelsen er meddelt.

## Offentliggørelse

Afgørelsen er i dag offentliggjort på <https://dma.mst.dk>

Med venlig hilsen

Anne Lucia Jansen Skjødt

Biolog  
Tlf. 76292519  
[alja@horsens.dk](mailto:alja@horsens.dk)

<sup>7</sup> Justitsministeriets [lov nr. 145](#) af 24. februar 2020 om offentlighed i forvaltningen.

<sup>8</sup> Justitsministeriets [lbk. nr. 433](#) af 22. april 2014 af forvaltningsloven.

<sup>9</sup> Miljø- og Fødevareministeriets [lbk. nr. 980](#) af 16. august 2017 af miljøoplysningsloven.

## Bilagsoversigt:

- Bilag 1a: Ansøgning
- Bilag 1b: Driftsbeskrivelse
- Bilag 1c: Beredskabsplan ved højvande
- Bilag 1d: Oversigtskort for oplag
- Bilag 2: Habitatvurdering
- Bilag 3: Oversigtstegning lokalplan
- Bilag 4: Oversigtstegning kommuneplan

## Kopi til:

Sundhedsstyrelsen	<a href="mailto:senord@sst.dk">senord@sst.dk</a>
Arbejderbevægelsens Erhvervsråd	<a href="mailto:ae@ae.dk">ae@ae.dk</a>
Forbrugerrådet	<a href="mailto:fbr@fbr.dk">fbr@fbr.dk</a>
Danmarks Naturfredningsforening	<a href="mailto:dnHorsens-sager@dn.dk">dnHorsens-sager@dn.dk</a>
Friluftsrådet	<a href="mailto:fr@friluftsradet.dk">fr@friluftsradet.dk</a>
Dansk Ornitologisk Forening	<a href="mailto:natur@dof.dk">natur@dof.dk</a>

### Ansvarlig myndighed

Horsens Kommune

### Indsendt af

Claus Bundgaard  
Grønlandsvej 28  
8700 Horsens

**E-mail:** cgn@bechgruppen.dk

**Telefon** 76258600

**CVR / RID** CVR:46538811-RID:77915804

**Indsendt:** 10-11-2021 07:24

**BOM-nummer:** MaID-2021-5418

**Indsendelse nr.:** 1

**Fase:** Ansøgning

### Ansøgning for Miljøgodkendelse/anmeldelse

**Projekt:** Aske oplag Ove Jensens Alle 37

**Klassifikation:** Ingen klassifikationer

**Ansøgningstyper** Miljøgodkendelse af ny virksomhed

### Sted(er)

**Adresser** Ove Jensens Alle 46A, 8700 Horsens

**Ejendomme** Ejendomsnr.: 266647, BFE nummer: 10042178

**Matrikler** Horsens Bygrunde - 1135a, BFE nummer: 10042178

### Ansøgere

Claus Bundgaard  
Grønlandsvej 28  
8700 Horsens  
**E-mail:** cgn@bechgruppen.dk  
**Telefon:** 76258600

## Indholdsfortegnelse

Samlet oversigt over bilag i indsendelsen .....	1
Oversigt over dokumentation pr. fase .....	1
◦ Udfyld ansøgning .....	1
Angiv CVR og P-nummer .....	2
Ansøger og ejerforhold .....	2
Ansøger og ejerforhold for ejeren af ejendommen .....	2
Vælg listebetegnelse for virksomhedens aktiviteter .....	3
Forholdet til VVM .....	3
Oplysninger om væsentlige miljøforhold .....	3
Beskriv det ansøgte projekt .....	4
Midlertidige aktiviteter .....	4
Bygningsmæssige ændringer/udvidelser .....	5
Oversigtsplan af virksomhedens placering .....	5
Virksomhedens driftstid .....	5
Til- og frakørselsforhold .....	5
Tegninger over oplagets indretning .....	5
Virksomhedens produktionskapacitet og råvareforbrug .....	5
Oplysninger om energianlæg .....	5
Driftsforstyrrelser og uheld .....	5
Belægning og indretning af udendørs arealer ved oplagring og rekonditionering .....	6
Affald til modtagelse ved oplagring og rekonditionering .....	6
Virksomhedens produktion- oplagring og rekonditionering .....	6
Forslag til generelle vilkår .....	7
Tegninger med placering og nummerering af virksomhedens luftafkast .....	7
Luftafkast fra oplag .....	8
Forslag til vilkår for luftforurening .....	8
Tegninger af oplagets spildevandsforhold .....	8
Spildevand: Oplysning om, hvor spildevand fra produktionen ønskes afledt til .....	9
Placering af virksomhedens støj- og vibrationskilder .....	9
Støj- og vibrationskilder .....	9
Affald - sammensætning og mængde .....	9
Forslag til vilkår for affald .....	9
Tegninger over oplagets indretning .....	9
Forslag til vilkår for jord og grundvand .....	10
Forslag til standard vilkår for egenkontrol .....	11
Andre relevante oplysninger .....	11
Tidligere indsendelser .....	11
Bilag Vilkår .....	12
◦ Oplysninger om væsentlige miljøforhold .....	13
◦ Forslag til generelle vilkår .....	13
◦ Forslag til vilkår for luftforurening .....	14
◦ Forslag til vilkår for affald .....	15
◦ Forslag til vilkår for jord og grundvand .....	16
◦ Forslag til standard vilkår for egenkontrol .....	18

## Samlet oversigt over bilag i indsendelsen

Bilag med versionskode	Refereret fra
<a href="#">drift.pdf</a> SHA1:C1CCEF733446F7D44E12FDEBD78060B76E6D5721	Forslag til standard vilkår for egenkontrol Andre relevante oplysninger
<a href="#">oversigt.pdf</a> SHA1:0EA5393DA5D5B7C7AA1E213175BDBB77F305F124	Oversigtsplan af virksomhedens placering Tegninger over oplagets indretning Tegninger over oplagets indretning

## Oversigt over dokumentation pr. fase

### Udfyld ansøgning

Den dokumentation der skal vedlægges ansøgningen når den indsendes.

Udfyldt	Obligatorisk	Bilag	Dokumentation
x			Angiv CVR og P-nummer
x			Ansøger og ejerforhold
x			Ansøger og ejerforhold for ejeren af ejendommen
x	x		Vælg listebetegnelse for virksomhedens aktiviteter
x			Forholdet til VVM
(i)			Oplysninger om væsentlige miljøforhold
x			Beskriv det ansøgte projekt
x			Midlertidige aktiviteter
x			Bygningsmæssige ændringer/udvidelser
x		x	Oversigtsplan af virksomhedens placering
x			Virksomhedens driftstid
x			Til- og frakørselsforhold
x		x	Tegninger over oplagets indretning
x			Virksomhedens produktionskapacitet og råvareforbrug
x			Oplysninger om energianlæg
x			Driftsforstyrrelser og uheld
x			Belægning og indretning af udendørs arealer ved oplagring og rekonditionering
x			Affald til modtagelse ved oplagring og rekonditionering
x			Virksomhedens produktion- oplagring og rekonditionering
x			Forslag til generelle vilkår
			Forslag til vilkår til indretning og drift
x			Tegninger med placering og nummerering af virksomhedens luftafkast
x			Luftafkast fra oplag
x			Forslag til vilkår for luftforurening
x			Tegninger af oplagets spildevandsforhold
x			Spildevand: Oplysning om, hvor spildevand fra produktionen ønskes afledt til

		Forslag til vilkår for spildevand ved afledning fra virksomhed
x		Placering af virksomhedens støj- og vibrationskilder
x		Støj- og vibrationskilder
		Forslag til vilkår for støj
x		Affald - sammensætning og mængde
x		Forslag til vilkår for affald
x	x	Tegninger over oplagets indretning
x		Forslag til vilkår for jord og grundvand
x	x	Forslag til standard vilkår for egenkontrol
x	x	Andre relevante oplysninger
		Øvrige forhold
		Fortrolighed

## Angiv CVR og P-nummer

### CVR-nummer

46 53 88 11 - BECH GRUPPEN A/S

### P-nummer

10 01 88 26 07 - BECH GRUPPEN A/S

Grønlandsvej 28  
8700 Horsens

## Ansøger og ejerforhold

Formularfelt	Udfyldt værdi
Ansøgers navn	Claus Bundgaard
Adresse	Grønlandsvej 28, 8700 Horsens
Virksomhedens navn	Bech Gruppen A/S
Adresse	Grønlandsvej 28, 8700 Horsens
Angiv matrikelnummer, hvis det er forskelligt fra det fremsøgte	
Angiv P-numre, hvis der søges til flere P-numre	
Bemærkning	
Kontaktperson	Claus Bundgaard
Adresse	Grønlandsvej 28, 8700 Horsens
Telefonnummer	+45 76258600
Mailadresse	cgn@bechgruppen.dk
Er ejer forskellig fra ansøger?	Ja [Kode: true]
Eventuelle yderligere bemærkninger	

## Ansøger og ejerforhold for ejeren af ejendommen

Formularfelt	Udfyldt værdi
Navn	Horsens Erhvervshavn
Adresse	Ove Jensens Alle 35, 8700 Horsens
Mailadresse	choc@horsens.dk
Eventuelle yderligere bemærkninger	

### Vælg listebetegnelse for virksomhedens aktiviteter

#### Hovedaktivitet

Bilag 2, Listepunkt K 212, Nyttiggørelse og bortskaffelse af affald, Anlæg for midlertidig oplagring eller rekonditionering af ikke-farligt affald eller affald af elektrisk og elektronisk udstyr forud for nyttiggørelse eller bortskaffelse

Anvendelsesområde(r):

- Anlæg, der modtager ikke-farligt affald og/eller affald af elektrisk og elektronisk udstyr, og som oplagrer, omlaster, omemballerer eller sorterer affaldet

#### Biaktiviteter

Ingen valgt

### Forholdet til VVM

Formularfelt	Udfyldt værdi
Er projektet opført på bilag 1 til VVM bekendtgørelsen	Nej [Kode: false]
Hvis ja, angiv punktet på bilag 1	
Er projektet opført på bilag 2 til VVM bekendtgørelsen	Nej [Kode: false]
Hvis ja, angiv punktet på bilag 2	
Eventuelle yderligere bemærkninger	

### Oplysninger om væsentlige miljøforhold

Se den fulde oversigt i bilaget i slutningen af dette dokument

Vilkårsid	Overholdes vilkår	Vilkår	
K 212 - 21.2.1 Anlæg, der oplagrer, omlaster, omemballerer eller sorterer ikke-farligt affald og elskrot	Vilkåret kan ikke besvares	<b>Væsentligste miljøforhold</b>	<b>Kilder til forurening eller gene</b>
		Støj	<ul style="list-style-type: none"> <li>– Kørsel til og fra virksomheden samt intern transport.</li> <li>– Aflæsning og håndtering af især jern- og metalskrot, murbrokker, beton, sten, glas og opbrudt asfalt.</li> <li>– Aflæsning og håndtering af containere.</li> </ul>
			<ul style="list-style-type: none"> <li>– Brug af gaffeltrucks og entreprenørmateriel.</li> <li>– Neddeling og klipning.</li> <li>– Presning, komprimering og balletering.</li> <li>– Knusning.</li> </ul>
		Luftforurening	– Støv fra modtagelse, håndtering,



		<p>sortering, neddeling, knusning, oplag og afhentning af bygnings- og nedrivningsaffald og andet støvende affald.</p> <ul style="list-style-type: none"> <li>– Diffust støv, der kan indeholde jern og metal, fra presning, neddeling og anden håndtering af jern- og metalkrot.</li> <li>– Støv fra modtagelse, sortering oplagring, sikkerhedsmakulering og presning eller balletering af papir og pap.</li> <li>– Røg og lugtgener fra skærebredning.</li> <li>– Lugt fra oplag og komprimering af dagrenovation.</li> </ul>
	Risiko for forurening af jord, grundvand eller overfladevand	<ul style="list-style-type: none"> <li>– Spild af olie i forbindelse med oplag og håndtering af olieholdigt affald.</li> <li>– Metalbelastning som følge af støv og metaldele som rust og spåner, afskallede malingsrester, rustbeskyttelse mv.</li> <li>– Overfladevand fra befæstede arealer.</li> <li>– Utætte belægninger.</li> <li>– Utætte oplag af fyringsolie og motorbrændstof og spild i forbindelse med påfyldning og aftapning.</li> <li>– Uheld med udslip af olie fra transportmateriel og maskiner.</li> <li>– Utætte olieudskillere eller afløbssystemer knyttet hertil.</li> <li>– Spildevand fra rengøring af lastbiler, containere, trucks, mobilkraner og andet materiel.</li> </ul>
	Affald	<ul style="list-style-type: none"> <li>– Affald, herunder farligt affald, der tømmes eller sorteres ud af affaldet.</li> <li>– Filterstøv.</li> <li>– Forurenede absorptionsmateriale.</li> </ul>

## Beskriv det ansøgte projekt

### Redegørelse:

Flytning af eksisterende lager.

Vi ønsker at oplagre befugtet bioaske fra afbrænding af træpiller og træflis i et særskilt lagerafsnit.

Asken vil primært blive udskibet til Norge til brug for genanvendelse.

Der vil ske løbende udskibning.

Lageret vil kunne rumme ca. 1.500 tons aske.

## Midlertidige aktiviteter

### Formularfelt

Er det ansøgte projekt midlertidigt

### Udfyldt værdi

Nej [Kode: false]

Angiv ophørsdato

Eventuelle yderligere bemærkninger

## Bygningsmæssige ændringer/udvidelser

---

**Markeret ikke relevant:**

Det er en eksisterende bygning

## Oversigtsplan af virksomhedens placering

---

Der er ingen indtegninger

**Bilag**

[oversigt.pdf](#)

---

## Virksomhedens driftstid

---

**Redegørelse:**

Man-Fre 07.00 - 17.00

## Til- og frakørselsforhold

---

**Redegørelse:**

Normal tilkørsel til havnen.

## Tegninger over oplagets indretning

---

Der er ingen indtegninger

**Bilag**

[oversigt.pdf](#)

---

## Virksomhedens produktionskapacitet og råvareforbrug

---

**Redegørelse:**

Der vil ikke ske nogen behandling, alene opbevaring.

Varen vil blive tilkørt med lastbil. Der vil alene ske en løbende opstakning af materialet med gummiged.

## Oplysninger om energianlæg

---

**Markeret ikke relevant:**

Ikke relevant

## Driftsforstyrrelser og uheld

---

**Redegørelse:**

Ingen

**Belægning og indretning af udendørs arealer ved oplagring og rekonditionering**

Formularfelt	Udfyldt værdi
Beskriv virksomhedens indretning som forklaring til tegningerne.	Der er befæstet underlag både inde og ude foran hallen. Varen er tør og overdækket således der ikke sker afvanding
Hvilken belægning anvendes på områder til opbevaring og håndtering af jern- og metalkrot og andet affald, der kan afgive olie eller væsker o.lign?	
Hvilken belægning anvendes på områder til opbevaring og håndtering af jern- og metalkrot, der ikke kan afgive olie?	
Hvilken belægning anvendes på områder til opbevaring og håndtering af blandet bygnings- og nedrivningsaffald?	
Hvilken belægning anvendes på områder til neddeling eller opskæring af jern- og metalkrot?	
Hvilken belægning anvendes på områder for påfyldning af og aftapning fra tanke med fyringsolie og motorbrændstof.	
Hvilken belægning anvendes på områder til oplagspladser for spildolie og andet farligt affald?	
Hvilken belægning anvendes på pladser til oplag og omlæsning af slam og andet organisk affald?	
Hvilken belægning anvendes på vaskepladser for materiel?	
Oplys om indretning for gulve, befæstede eller impermeable udendørs arealer	
Eventuelle yderligere bemærkninger	

**Affald til modtagelse ved oplagring og rekonditionering**

Formularfelt	Udfyldt værdi
Eventuelle yderligere bemærkninger	

**Oplysninger om modtaget og oplagret affald**

Affaldsfraktion(er)	Forventet årlig mængde	Forventet maksimalt oplag af væsentlige affaldsfraktioner	Oplagringsmåde og -sted
100105	15000	1500	

**Virksomhedens produktion- oplagring og rekonditionering**

Formularfelt	Udfyldt værdi
Oplys om, hvor spildevandsslammet stammer fra.	Vi forventer en årlig levering og lastning af ca. 15.000 tons. Der er ikke lugtgener. Asken er befugtet med vand og stammer fra afbrænding af træflis og træpiller.
Oplys om tørstofindhold, stabiliseringsform og eventuelle andre særlige karakteristika for det slam og andet organisk affald, der tilføres anlægget.	

Angiv volumen af beholdere til slam og andet organisk affald.	0
Angiv hvor lang tid slam og andet organisk affald højst skal oplagres på anlægget.	0
Oplys om opførelsetidspunkt for brugte beholdere, der planlægges anvendt til oplagring af slam eller andet organisk affald.	
Oplys om, hvilken form for overdækning, der anvendes til beholdere i det fri med slam og andet organisk affald	
Oplys om, hvilken form for overdækning, der anvendes til øvrig oplag i det fri	Lageret er overdækket
Oplys om, hvilke maskiner og redskaber, der benyttes på virksomheden.	Gummiged til opstakning / fremkørsel ved lastning.
Oplys om, hvordan de enkelte affaldsfraktioner håndteres	Bioasken opbevares i overdækket hal og lukket på 3 sider, med åbning i enden af hallen.
Oplys om, hvad der neddeles, opskæres eller klippes	
Oplys om, hvordan der neddeles, opskæres eller klippes	
Oplys om, hvor der neddeles, opskæres eller klippes.	
Oplys om, på hvilke tidspunkter der neddeles, opskæres eller klippes.	
Oplys om, hvad der presses, balleteres eller komprimeres.	
Oplys om, hvordan der presses, balleteres eller komprimeres.	
Oplys om, hvor der presses, balleteres eller komprimeres.	
Oplys om, på hvilke tidspunkter der presses, balleteres eller komprimeres.	
Oplys om, hvad der knuses.	
Oplys om, hvordan der knuses.	
Oplys om, hvor der knuses.	
Oplys om, på hvilke tidspunkter der knuses.	
Oplys om, hvordan elskrot håndteres.	
Angiv hvilke typer af værkstedsaktiviteter, der forekommer på virksomheden.	Ingen.
Oplys om størrelsen af overjordiske tanke eller beholdere til oplag af fyringsolie og motorbrændstof.	
Eventuelle yderligere bemærkninger	

## Forslag til generelle vilkår

Se den fulde oversigt i bilaget i slutningen af dette dokument

Vilkårsid	Overholdes vilkår	Vilkår
K 212 - 21.4.1 Standardvilkår 1	Ja	Ved driftsophør skal virksomheden forinden orientere tilsynsmyndigheden herom og træffe de nødvendige foranstaltninger for at undgå forureningsfare og for at efterlade stedet i tilfredsstillende tilstand.
K 212 - 21.4.1 Standardvilkår 2	Ja	Hvor der i vilkårene anvendes betegnelsen »befæstet areal« menes en fast belægning, der giver mulighed for opsamling af spild og kontrolleret afledning af nedbør. Hvor der i vilkårene anvendes betegnelsen »tæt belægning« menes en fast belægning, der i løbet af påvirkningstiden er uigennemtrængelig for de forurenende stoffer, der håndteres på arealet.

## Tegninger med placering og nummerering af virksomhedens luftafkast

### Markeret ikke relevant:

Der er ikke udsugning m.v Hallen er åben.

## Luftafkast fra oplag

### Redegørelse:

ikke aktuelt

## Forslag til vilkår for luftforurening

Se den fulde oversigt i bilaget i slutningen af dette dokument

Vilkårsid	Overholdes vilkår	Vilkår
K 212 - 21.4.1 Standardvilkår 8	Ja	Virksomheden må ikke give anledning til lugt- eller støvgener uden for virksomhedens område, som efter tilsynsmyndighedens vurdering er væsentlige for omgivelserne. Tilsynsmyndigheden kan, såfremt der konstateres væsentlige støvgener, kræve, at støvende oplag overdækkes eller befugtes, eller at der etableres afskærmning eller befugtning af knusnings-, presnings- eller neddelingsaktiviteter.
K 212 - 21.4.1 Standardvilkår 9	Vilkåret kan ikke besvares	[Godkendelsesmyndigheden kan med henblik på at forhindre lugtgener fastsætte vilkår om maksimal opbevaringstid, om oplagringsmåde og om omlastning og komprimering af dagrenovationsaffald og haveaffald.]
K 212 - 21.4.1 Standardvilkår 10	Ja	Såfremt der etableres mekanisk ventilation fra bygning eller hal, hvor der opbevares eller håndteres affald, skal afkastet være opadrettet og føres mindst 1 meter over tagryg på det tag, hvor afkastet er placeret. Afkast fra punktudsugninger fra bygning eller hal skal være opadrettede og føres mindst 1 meter over tagryg på det tag, hvor afkastet er placeret. [Godkendelsesmyndigheden kan fastsætte en større højde på afkastet, hvis det vurderes at være nødvendigt for at sikre fri fortynding. ]
K 212 - 21.4.1 Standardvilkår 11	Ikke relevant	Såfremt der er afkast til det fri fra sikkerhedsmakulering, presning, balletering eller neddeling af papir, pap, plast eller datamateriale, skal det forsynes med et filter, der kan overholde en emissionsgrænseværdi for papirstøv på 10 mg/normal m <sup>3</sup> . Før filtret tages i brug, skal virksomheden indhente følgende leverandøroplysninger: – Dokumentation for at filtret ved den pågældende anvendelse kan overholde den krævede emissionsgrænseværdi. – Leverandørens anvisninger om kontrol og vedligeholdelse af filtret. Oplysningerne skal opbevares på virksomheden og være tilgængelige for tilsynsmyndigheden. Filtret skal kontrolleres, vedligeholdes og udskiftes i overensstemmelse med filterleverandørens anvisninger. Kontrol af filtret skal dog altid som minimum omfatte en visuel kontrol hver tredje måned af dets korrekte funktion.
K 212 - 21.4.1 Standardvilkår 12	Ja	Bygningsaffald med cementbundne asbestfibre skal håndteres forsigtigt, så det ikke beskadiges og kan afgive asbeststøv. Såfremt der alligevel under håndteringen sker beskadigelser, skal det i befugtet tilstand opbevares i egnet lukket, tæt emballage, der er mærket med oplysning om, at den indeholder asbest. Det må ikke omlastes før borttransport.

## Tegninger af oplagets spildevandsforhold

### Markeret ikke relevant:

Der er ikke afløb i hallen

## Spildevand: Oplysning om, hvor spildevand fra produktionen ønskes afledt til

### Markeret ikke relevant:

Ingen spildevand

## Placering af virksomhedens støj- og vibrationskilder

### Markeret ikke relevant:

Der er ikke væsentlige støj- og vibrationskilder, alene lastbil og gummiged

## Støj- og vibrationskilder

Formularfelt	Udfyldt værdi
Beskriv støj- og vibrationskilder (inkl. lavfrekvent støj og infralyd)	Varen vil blive leveret af almindelige lastbiler og lastet i skib med havnkran.
Beskriv planlagte støj- og vibrationsdæmpende foranstaltninger	ikke aktuelt
Eventuelle yderligere bemærkninger	

## Affald - sammensætning og mængde

Formularfelt	Udfyldt værdi
Eventuelle yderligere bemærkninger	ikke aktuelt

### Affaldsammensætning og mængde

Affaldsfraktion	Mængde/år	Enhed
100105	15000	TONS

## Forslag til vilkår for affald

Se den fulde oversigt i bilaget i slutningen af dette dokument

Vilkårsid	Overholdes vilkår	Vilkår
K 212 - 21.4.1 Standardvilkår 13	Ja	Affald, der spildes, skal opsamles samme dag og anbringes i de dertil indrettede containere eller affaldsområder. Filterstøv skal opsamles straks og opbevares i en tæt lukket beholder, der er mærket med indhold.
K 212 - 21.4.1 Standardvilkår 14	Ja	Spild af olie og kemikalier (herunder grus, savsmuld eller lignende anvendt til opsugning) skal opsamles straks og opbevares og bortskaffes som farligt affald. Der skal til enhver tid forefindes opsugningsmateriale på virksomheden.

## Tegninger over oplagets indretning

Der er ingen indtegninger

## Bilag

[oversigt.pdf](#)

### Forslag til vilkår for jord og grundvand

Se den fulde oversigt i bilaget i slutningen af dette dokument

Vilkårsid	Overholdes vilkår	Vilkår
K 212 - 21.4.1 Standardvilkår 15	Ja	Overjordiske tanke til fyringsolie og motorbrændstof skal sikres mod påkørsel. Påfyldningsstude og aftapningshaner (aftapningsanordninger) for olieprodukter, herunder motorbrændstof, skal placeres inden for konturen af en tæt belægning med kontrolleret afledning af afløbsvandet. Alternativt skal eventuelt spild opsamles i en tæt spildbakke eller grube. Udendørs spildbakker eller gruber skal tømmes, således at regnvand i bunden maksimalt udgør 10 % af spildbakkens eller grubens volumen.
K 212 - 21.4.1 Standardvilkår 16	Ja	Virksomheden må ikke modtage skrot, der på forhånd vides at indeholde farligt affald eller flydende olie. Dog må transformatorer og spåner mv. med indhold af olierester eller køle- og smøremidler o. lign. modtages, oplagres og afsendes i tætte, overdækkede containere eller beholdere. Disse containere eller beholdere kan stå uafdækket indendørs.
K 212 - 21.4.1 Standardvilkår 17	Ja	Jern- og metalskrot og andet affald, der kan afgive olie eller væsker, skal opbevares og håndteres på en oplagsplads eller på et gulv med tæt belægning indrettet med fald mod afløb eller grube, hvorfra der sker kontrolleret afledning, eller i lukket/overdækket container med indbygget sump.
K 212 - 21.4.1 Standardvilkår 18	Ja	Jern- og metalskrot, der kan afgive metalstøv, skal håndteres og opbevares enten udendørs på et befæstet areal, indendørs på fast gulv eller i en container. Opbevaring og håndtering skal udføres, så støvdannelse minimeres, og der må ikke ske støv-/materialeflugt til omgivelser uden for virksomheden.
K 212 - 21.4.1 Standardvilkår 19	Ja	Neddeling, klipning eller opskæring af jern- og metalskrot må kun foretages på et areal eller gulv, der er forsynet med tæt belægning.
K 212 - 21.4.1 Standardvilkår 20	Ja	Akkumulatorer og batterier skal opbevares i beholdere eller containere, der enten er placeret indendørs eller under halvtag, eller som er lukket med låg. Beholderne og containere skal være tætte og modstandsdygtige over for de væsker, der er anvendt i batterierne eller akkumulatorerne.
K 212 - 21.4.1 Standardvilkår 21	Ja	Blandet bygnings- og nedrivningsaffald, bortset fra inert affald, må kun opbevares og håndteres på befæstet areal med kontrolleret afledning af nedbør. [Hvis virksomheden er beliggende i et område med særlige drikkevandsinteresser (OSD), og myndigheden vurderer, at grundvandsmagasinet er særligt sårbart, skærpes vilkåret således, at det befæstede areal skal være etableret med en tæt belægning.]
K 212 - 21.4.1 Standardvilkår 22	Ja	Have- og parkaffald må kun oplagres og neddeles på et befæstet areal med fald mod afløb eller sump. Have- og parkaffald skal bortskaffes og arealet ryddes for have- og parkaffald og saft fra samme mindst 1 gang pr. uge i sommerhalvåret.
K 212 - 21.4.1 Standardvilkår 23	Ja	Befæstede arealer skal være i god vedligeholdelsesstand. Utætheder skal udbedres så hurtigt som muligt, efter at de er konstateret.
K 212 - 21.4.1 Standardvilkår 24	Ja	Vaskepladsen skal være befæstet med fald mod afløb, hvorfra der sker kontrolleret afledning af afløbsvandet.
K 212 - 21.4.1 Standardvilkår 25	Ja	Farligt affald som f.eks. spildolie skal opbevares under overdækning i form af tag, presenning eller lignende og beskyttet mod vejrlig på en tæt belægning. Oplagspladsen skal være indrettet således, at spild kan holdes inden for et afgrænset område og uden mulighed for afløb til jord, grundvand, overfladevand eller kloak. Området skal kunne rumme indholdet af den største beholder, der opbevares.

## Forslag til standard vilkår for egenkontrol

Se den fulde oversigt i bilaget i slutningen af dette dokument

Vilkårsid	Overholdes vilkår	Vilkår
K 212 - 21.4.1 Standardvilkår 26	Ja	Virksomheden skal løbende og mindst 1 gang årligt gennemføre en kontrol for revner, lunger og andre skader af befæstede arealer og tætte belægninger, kar, gruber og sumpe. Utætheder skal udbedres, så hurtigt som muligt efter at de er konstateret.
K 212 - 21.4.1 Standardvilkår 27	Ja	Tilsynsmyndigheden kan kræve, at virksomheden lader en uvildig sagkyndig foretage kontrollen, dog højst 1 gang hvert tredje år.
K 212 - 21.4.1 Standardvilkår 28 - Driftsjournal	Ja	Virksomheden skal føre en driftsjournal med angivelse af: – Dato for og resultat af inspektioner samt eventuelt foretagne udbedringer af befæstede arealer og tætte belægninger, gulve, gruber mv. – Dato for hvornår der er modtaget affald, der ikke er omfattet af virksomhedens miljøgodkendelse, og hvordan det blev håndteret og bortskaffet. – Tidspunkter for vedligeholdelse og servicering af filter, herunder udskiftning af filterposer.  Ved udgangen af hvert kvartal registreres mængden af hver af de oplagrede affaldsfraktioner jf. vilkår 4. Oplysningerne indføres i journalen.  Driftsjournalen skal opbevares på virksomheden i mindst 5 år og skal være tilgængelig for tilsyns- myndigheden.

## Andre relevante oplysninger

### Redegørelse:

Denne del er en del af vores ISO 14001 se beskrivelse.

### Bilag

[drift.pdf](#)

## Tidligere indsendelser

*Der er ingen tidligere versioner*





## Oplysninger om væsentlige miljøforhold

### K 212 - 21.2.1 Anlæg, der oplagrer, omlaster, omemballerer eller sorterer ikke-farligt affald og elskrot

**Type:** Branchers og aktiviteterets miljøforhold

**VilkårsID:** VK0000000024

**Version:** 7

#### Beskrivelse

Væsentligste miljøforhold	Kilder til forurening eller gene
Støj	<ul style="list-style-type: none"> <li>– Kørsel til og fra virksomheden samt intern transport.</li> <li>– Aflæsning og håndtering af især jern- og metalkrot, murbrokker, beton, sten, glas og opbrudt asfalt.</li> <li>– Aflæsning og håndtering af containere.</li> </ul>
	<ul style="list-style-type: none"> <li>– Brug af gaffeltrucks og entreprenørmateriel.</li> <li>– Neddeling og klipning.</li> <li>– Presning, komprimering og balletering.</li> <li>– Knusning.</li> </ul>
Luftforurening	<ul style="list-style-type: none"> <li>– Støv fra modtagelse, håndtering, sortering, neddeling, knusning, oplag og afhentning af bygnings- og nedrivningsaffald og andet støvende affald.</li> <li>– Diffust støv, der kan indeholde jern og metal, fra presning, neddeling og anden håndtering af jern- og metalkrot.</li> <li>– Støv fra modtagelse, sortering oplagring, sikkerhedsmakulering og presning eller balletering af papir og pap.</li> <li>– Røg og lugtgener fra skærebrænding.</li> <li>– Lugt fra oplag og komprimering af dagrenovation.</li> </ul>
Risiko for forurening af jord, grundvand eller overfladevand	<ul style="list-style-type: none"> <li>– Spild af olie i forbindelse med oplag og håndtering af olieholdigt affald.</li> <li>– Metalbelastning som følge af støv og metaldele som rust og spåner, afskallede malingsrester, rustbeskyttelse mv.</li> <li>– Overfladevand fra befæstede arealer.</li> <li>– Utætte belægninger.</li> <li>– Utætte oplag af fyringsolie og motorbrændstof og spild i forbindelse med påfyldning og aftapning.</li> <li>– Uheld med udslip af olie fra transportmateriel og maskiner.</li> <li>– Utætte olieudskillere eller afløbssystemer knyttet hertil.</li> <li>– Spildevand fra rengøring af lastbiler, containere, trucks, mobilkraner og andet materiel.</li> </ul>
Affald	<ul style="list-style-type: none"> <li>– Affald, herunder farligt affald, der tømmes eller sorteres ud af affaldet.</li> <li>– Filterstøv.</li> <li>– Forurenede absorptionsmateriale.</li> </ul>

Vilkåret kan ikke besvares

## Forslag til generelle vilkår

### K 212 - 21.4.1 Standardvilkår 1

**Type:** Standard vilkår  
**VilkårsID:** VK0000000571  
**Version:** 7

#### Beskrivelse

Ved driftsophør skal virksomheden forinden orientere tilsynsmyndigheden herom og træffe de nødvendige foranstaltninger for at undgå forureningsfare og for at efterlade stedet i tilfredsstillende tilstand.

**Vilkåret kan overholdes:** Ja

### K 212 - 21.4.1 Standardvilkår 2

**Type:** Standard vilkår  
**VilkårsID:** VK0000000572  
**Version:** 3

#### Beskrivelse

Hvor der i vilkårene anvendes betegnelsen »befæstet areal« menes en fast belægning, der giver mulighed for opsamling af spild og kontrolleret afledning af nedbør. Hvor der i vilkårene anvendes betegnelsen »tæt belægning« menes en fast belægning, der i løbet af påvirkningstiden er uigennemtrængelig for de forenende stoffer, der håndteres på arealet.

**Vilkåret kan overholdes:** Ja

## Forslag til vilkår for luftforurening

### K 212 - 21.4.1 Standardvilkår 8

**Type:** Standard vilkår  
**VilkårsID:** VK0000000578  
**Version:** 3

#### Beskrivelse

Virksomheden må ikke give anledning til lugt- eller støvgener uden for virksomhedens område, som efter tilsynsmyndighedens vurdering er væsentlige for omgivelserne. Tilsynsmyndigheden kan, såfremt der konstateres væsentlige støvgener, kræve, at støvende oplag overdækkes eller befugtes, eller at der etableres afskærmning eller befugtning af knusnings-, presnings- eller neddelingsaktiviteter.

**Vilkåret kan overholdes:** Ja

### K 212 - 21.4.1 Standardvilkår 9

**Type:** Standard vilkår  
**VilkårsID:** VK0000000579  
**Version:** 5

#### Beskrivelse

[Godkendelsesmyndigheden kan med henblik på at forhindre lugtgener fastsætte vilkår om maksimal opbevaringstid, om oplagringsmåde og om omlastning og komprimering af dagrenovationsaffald og haveaffald.]

**Vilkåret kan ikke besvares**

#### K 212 - 21.4.1 Standardvilkår 10

**Type:** Standard vilkår  
**VilkårsID:** VK0000000580  
**Version:** 3

##### Beskrivelse

Såfremt der etableres mekanisk ventilation fra bygning eller hal, hvor der opbevares eller håndteres affald, skal afkastet være opadrettet og føres mindst 1 meter over tagryg på det tag, hvor afkastet er placeret. Afkast fra punktudsugninger fra bygning eller hal skal være opadrettede og føres mindst 1 meter over tagryg på det tag, hvor afkastet er placeret. [Godkendelsesmyndigheden kan fastsætte en større højde på afkastet, hvis det vurderes at være nødvendigt for at sikre fri fortynding. ]

**Vilkåret kan overholdes:** Ja

##### Kommentar

Ingen ventilatio

#### K 212 - 21.4.1 Standardvilkår 11

**Type:** Standard vilkår  
**VilkårsID:** VK0000000581  
**Version:** 3

##### Beskrivelse

Såfremt der er afkast til det fri fra sikkerhedsmakulering, presning, balletering eller neddeling af papir, pap, plast eller datamateriale, skal det forsynes med et filter, der kan overholde en emissionsgrænseværdi for papirstøv på 10 mg/normal m<sup>3</sup>.

Før filtret tages i brug, skal virksomheden indhente følgende leverandøroplysninger:

- Dokumentation for at filtret ved den pågældende anvendelse kan overholde den krævede emissionsgrænseværdi.
- Leverandørens anvisninger om kontrol og vedligeholdelse af filtret.

Oplysningerne skal opbevares på virksomheden og være tilgængelige for tilsynsmyndigheden.

Filtret skal kontrolleres, vedligeholdes og udskiftes i overensstemmelse med filterleverandørens anvisninger. Kontrol af filtret skal dog altid som minimum omfatte en visuel kontrol hver tredje måned af dets korrekte funktion.

**Vilkåret kan overholdes:** Ikke relevant

##### Kommentar

Ingen markulering

#### K 212 - 21.4.1 Standardvilkår 12

**Type:** Standard vilkår  
**VilkårsID:** VK0000000582  
**Version:** 3

##### Beskrivelse

Bygningsaffald med cementbundne asbestfibre skal håndteres forsigtigt, så det ikke beskadiges og kan afgive asbeststøv. Såfremt der alligevel under håndteringen sker beskadigelser, skal det i befugtet tilstand opbevares i egnet lukket, tæt emballage, der er mærket med oplysning om, at den indeholder asbest. Det må ikke omlastes før borttransport.

**Vilkåret kan overholdes:** Ja

### Forslag til vilkår for affald

#### K 212 - 21.4.1 Standardvilkår 13

**Type:** Standard vilkår  
**VilkårsID:** VK0000000583  
**Version:** 3

#### Beskrivelse

Affald, der spildes, skal opsamles samme dag og anbringes i de dertil indrettede containere eller affaldsområder. Filterstøv skal opsamles straks og opbevares i en tæt lukket beholder, der er mærket med indhold.

**Vilkåret kan overholdes:** Ja

#### K 212 - 21.4.1 Standardvilkår 14

**Type:** Standard vilkår  
**VilkårsID:** VK0000000584  
**Version:** 3

#### Beskrivelse

Spild af olie og kemikalier (herunder grus, savsmuld eller lignende anvendt til opsugning) skal opsamles straks og opbevares og bortskaffes som farligt affald. Der skal til enhver tid forefindes opsugningsmateriale på virksomheden.

**Vilkåret kan overholdes:** Ja

### Forslag til vilkår for jord og grundvand

#### K 212 - 21.4.1 Standardvilkår 15

**Type:** Standard vilkår  
**VilkårsID:** VK0000000585  
**Version:** 3

#### Beskrivelse

Overjordiske tanke til fyringsolie og motorbrændstof skal sikres mod påkørsel. Påfyldningsstudse og aftapningshaner (aftapningsanordninger) for olieprodukter, herunder motorbrændstof, skal placeres inden for konturen af en tæt belægning med kontrolleret afledning af afløbsvandet. Alternativt skal eventuelt spild opsamles i en tæt spildbakke eller grube. Udendørs spildbakker eller gruber skal tømmes, således at regnvand i bunden maksimalt udgør 10 % af spildbakkens eller grubens volumen.

**Vilkåret kan overholdes:** Ja

#### K 212 - 21.4.1 Standardvilkår 16

**Type:** Standard vilkår  
**VilkårsID:** VK0000000586  
**Version:** 3

#### Beskrivelse

Virksomheden må ikke modtage skrot, der på forhånd vides at indeholde farligt affald eller flydende olie. Dog må transformatorer og spåner mv. med indhold af olierester eller køle- og smøremidler o. lign. modtages, oplagres og afsendes i tætte, overdækkede containere eller beholdere. Disse containere eller beholdere kan stå uafdækket indendørs.

**Vilkåret kan overholdes:** Ja

#### K 212 - 21.4.1 Standardvilkår 17

**Type:** Standard vilkår

**VilkårsID:** VK0000000587

**Version:** 3

#### Beskrivelse

Jern- og metalskrot og andet affald, der kan afgive olie eller væsker, skal opbevares og håndteres på en oplagsplads eller på et gulv med tæt belægning indrettet med fald mod afløb eller grube, hvorfra der sker kontrolleret afledning, eller i lukket/overdækket container med indbygget sump.

**Vilkåret kan overholdes:** Ja

#### K 212 - 21.4.1 Standardvilkår 18

**Type:** Standard vilkår

**VilkårsID:** VK0000000588

**Version:** 3

#### Beskrivelse

Jern- og metalskrot, der kan afgive metalstøv, skal håndteres og opbevares enten udendørs på et befæstet areal, indendørs på fast gulv eller i en container. Opbevaring og håndtering skal udføres, så støvdannelse minimeres, og der må ikke ske støv-/materialeflugt til omgivelser uden for virksomheden.

**Vilkåret kan overholdes:** Ja

#### K 212 - 21.4.1 Standardvilkår 19

**Type:** Standard vilkår

**VilkårsID:** VK0000000589

**Version:** 3

#### Beskrivelse

Neddeling, klipning eller opskæring af jern- og metalskrot må kun foretages på et areal eller gulv, der er forsynet med tæt belægning.

**Vilkåret kan overholdes:** Ja

#### K 212 - 21.4.1 Standardvilkår 20

**Type:** Standard vilkår

**VilkårsID:** VK0000000590

**Version:** 3

#### Beskrivelse

Akkumulatorer og batterier skal opbevares i beholdere eller containere, der enten er placeret indendørs eller under halvtag, eller som er lukket med låg. Beholderne og containere skal være tætte og modstandsdygtige over for de væsker, der er anvendt i batterierne eller akkumulatorerne.

**Vilkåret kan overholdes:** Ja

#### K 212 - 21.4.1 Standardvilkår 21

**Type:** Standard vilkår

**VilkårsID:** VK0000000591

**Version:** 3

#### Beskrivelse

Blandet bygnings- og nedrivningsaffald, bortset fra inert affald, må kun opbevares og håndteres på befæstet areal med kontrolleret afledning af nedbør. [Hvis virksomheden er beliggende i et område med særlige drikkevandsinteresser (OSD), og myndigheden vurderer, at grundvandsmagasinet er særligt

sårbart, skærpes vilkåret således, at det befæstede areal skal være etableret med en tæt belægning.]

**Vilkåret kan overholdes: Ja**

#### K 212 - 21.4.1 Standardvilkår 22

**Type:** Standard vilkår

**VilkårsID:** VK0000000592

**Version:** 3

#### Beskrivelse

Have- og parkaffald må kun oplagres og neddeles på et befæstet areal med fald mod afløb eller sump. Have- og parkaffald skal bortskaffes og arealet ryddes for have- og parkaffald og saft fra samme mindst 1 gang pr. uge i sommerhalvåret.

**Vilkåret kan overholdes: Ja**

#### K 212 - 21.4.1 Standardvilkår 23

**Type:** Standard vilkår

**VilkårsID:** VK0000000593

**Version:** 3

#### Beskrivelse

Befæstede arealer skal være i god vedligeholdelsesstand. Utætheder skal udbedres så hurtigt som muligt, efter at de er konstateret.

**Vilkåret kan overholdes: Ja**

#### K 212 - 21.4.1 Standardvilkår 24

**Type:** Standard vilkår

**VilkårsID:** VK0000000594

**Version:** 3

#### Beskrivelse

Vaskepladsen skal være befæstet med fald mod afløb, hvorfra der sker kontrolleret afledning af afløbsvandet.

**Vilkåret kan overholdes: Ja**

#### K 212 - 21.4.1 Standardvilkår 25

**Type:** Standard vilkår

**VilkårsID:** VK0000000595

**Version:** 3

#### Beskrivelse

Farligt affald som f.eks. spildolie skal opbevares under overdækning i form af tag, presenning eller lignende og beskyttet mod vejrlig på en tæt belægning. Oplagspladsen skal være indrettet således, at spild kan holdes inden for et afgrænset område og uden mulighed for afløb til jord, grundvand, overfladevand eller kloak. Området skal kunne rumme indholdet af den største beholder, der opbevares.

**Vilkåret kan overholdes: Ja**

Forslag til standard vilkår for egenkontrol

#### K 212 - 21.4.1 Standardvilkår 26

**Type:** Standard vilkår  
**VilkårsID:** VK0000000596  
**Version:** 3

##### Beskrivelse

Virksomheden skal løbende og mindst 1 gang årligt gennemføre en kontrol for revner, lunker og andre skader af befæstede arealer og tætte belægninger, kar, gruber og sumpe. Utætheder skal udbedres, så hurtigt som muligt efter at de er konstateret.

**Vilkåret kan overholdes:** Ja

#### K 212 - 21.4.1 Standardvilkår 27

**Type:** Standard vilkår  
**VilkårsID:** VK0000000597  
**Version:** 3

##### Beskrivelse

Tilsynsmyndigheden kan kræve, at virksomheden lader en uvildig sagkyndig foretage kontrollen, dog højst 1 gang hvert tredje år.

**Vilkåret kan overholdes:** Ja

#### K 212 - 21.4.1 Standardvilkår 28 - Driftsjournal

**Type:** Standard vilkår  
**VilkårsID:** VK0000000598  
**Version:** 3

##### Beskrivelse

Virksomheden skal føre en driftsjournal med angivelse af:

- Dato for og resultat af inspektioner samt eventuelt foretagne udbedringer af befæstede arealer og tætte belægninger, gulve, gruber mv.
- Dato for hvornår der er modtaget affald, der ikke er omfattet af virksomhedens miljøgodkendelse, og hvordan det blev håndteret og bortskaffet.
- Tidspunkter for vedligeholdelse og servicering af filter, herunder udskiftning af filterposer.

Ved udgangen af hvert kvartal registreres mængden af hver af de oplagrede affaldsfraktioner jf. vilkår 4. Oplysningerne indføres i journalen.

Driftsjournalen skal opbevares på virksomheden i mindst 5 år og skal være tilgængelig for tilsyns- myndigheden.

**Vilkåret kan overholdes:** Ja

##### Bilag

[drift.pdf](#)



Dokumenttype: Procedurer				
Vedligeholdes af: Kvalitet/HMS leder			Godkendt af: Direktør	
Location: NOAH Horsens	Område: PRD	Nr.: 304	Udgave nr: 1.2	Gyldig fra: 19-05-2021
Dokumentnavn: <b>BEFUGTNING OG LAGRING AF FLYVEASKE</b>				

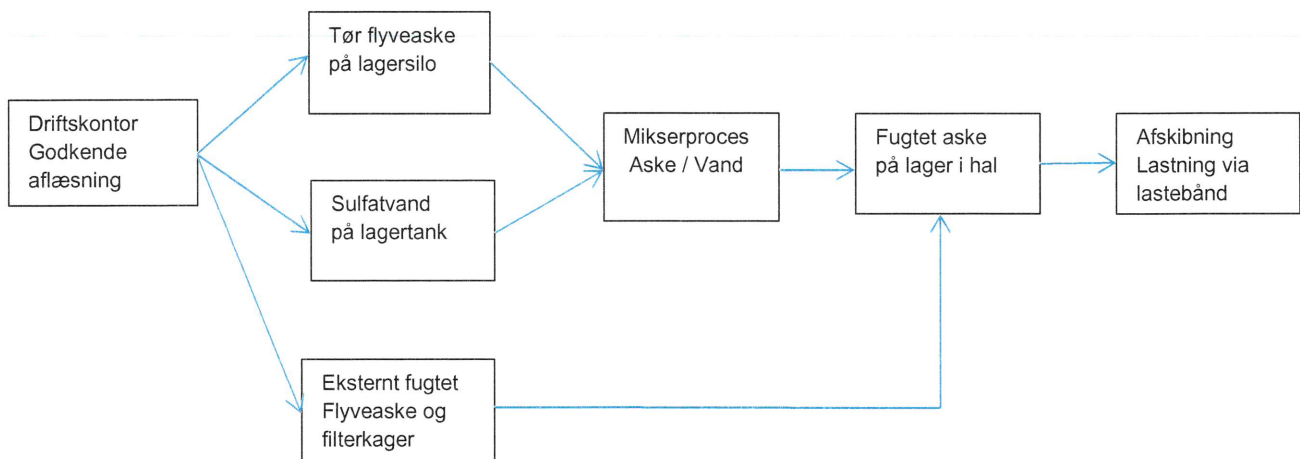
## HENSIGT

Hensigten med denne prosedure er at beskrive processerne fra en aflæsning af tør flyveaske, eller sulfatvand / industrispildevand leveres til silo eller tank, til den efterfølgende miksnings / fugteproces samt afsluttende lagring af fugtet aske klar til lastning og afskibning til NOAH i Norge. Endvidere beskrives også processerne for eksternt fugtet aske.

Proceduren kan også lægges til grund for anden parts revisioner hos underleverandører og samarbejdspartnere.

## FREM GANGSMÅDE

Befugtningsproces og lagring generelt:



De af vagthavende på driftskontoret godkendte læs aske og sulfatvand, aflæsses fra de indgående tankbiler til lagersiloen henholdsvis lagertank ved siden af proceshallen. Den tørre flyveaske blæses op på siloen via rørsystemet, ved hjælp af trykluft fra tankbilens kompresser. Sulfatvandet tømmes fra tankbilene op på lagertanken separate pumper placeret i pumpehuset mellem modtagerterminal og lagertank.

Den tørre flyveaske tages ud af siloen hvorefter den automatisk doseres ind til mikseren. Mikserens automatik tilfører løbende den mængde vand der er nødvendig for at opnå det ønskede resultat. Vandet tilføres via lagertankens trykpumper via et internt rørsystem mellem sulfatvandstanken og mikser eller fra den kommunale vandforsynings rørsystem for drikkevand.

Mikserprocessen foregår semiautomatisk, overvåget af en operatør der er placeret kontrolrummet på Diskonteret. Operatøren opstarter, overvåger og kontrollerer at mikseren leverer den befugtede aske i den rette kvalitet, samt optimerer løbende kapaciteten ud af mikseren. Operatøren overvåger endvidere at de miksede materialer stakkes effektivt over hele lagerhallens område.

Operatøren modtager allerede eksternt fugtet flyveaske i bulk og anviser chaufføren på lastbilen hvor denne ønskes aflæsset i lagerhallen sammen med de øvrige befugtede materialer.

Dokumenttype: Procedurer			Godkendt af: Direktør	
Vedligeholdes af: Kvalitet/HMS leder			Udgave nr:	
Location: NOAH Horsens	Område: PRD	Nr.: 304	1.2	Gyldig fra: 19-05-2021
Dokumentnavn: <b>BEFUGTNING OG LAGRING AF FLYVEASKE</b>				

Ved ankomst af skib som skal fragte den fugtede aske til NOAH, Norge stiller operatørerne lastetransportøren op sådan at lasten kan fyldes over kajen. Asken lastes op på transportøren af en hjullaster der føres af en operatør der sørger for at optimere tømningen af lagerhallen.

Når lastningen er afsluttet stilles lastetransportøren til side og operatørerne sørger for at rydde op på kajen hvor lastningen har fundet sted.

Oprydningen af kajen består af skrabning samt fejning med truck påmonteret kost.

Efter endt oprydning rengøres køretøjer i askehallen.

### GYLDIGHED

Omfatter alle leverancer af affald ifølge aftaler med affaldsproducenter i Danmark :

- Silolæs tørt aske
- Tilført Sulfatvand / Industrispildevand
- Tilført Drikkevand
- Befugtet aske modtaget i bulk

### GRUNDLAG

Det er den vagthavende på Driftskontoret som har ansvaret for kontrol af dokumenterne.

Alle indgående læs skal dokumenteres ved transportdokument samt vejenota.

Hvis dokumenterne ikke er i orden, sendes chaufføren til vejerboden, hvor dette bliver bragt i orden inden aflæsning må påbegyndes.

Efter kontrol af dokumenter indhentes askeprøver fra chaufføren. Der udtages mindst en prøve pr. leverandør pr. måned. Prøverne levers til Vejerboden hvor de registreres på en prøveliste.

Operatøren udarbejder efter en rundgang på procesanlægget en "Runderingsrapport" der dagligt leveres til kontoret i Vejerboden som registrerer og arkiverer denne. Endvidere udarbejdes der i løbet af ugen en "Driftsjournal" som ajourfører med evt. detaljer og distribuerer den internt før arkivering.

### DOKUMENTER

- Transportformular
- Vejeseddel
- Fragtbrev (ikke længere et krav i Danmark men anvendes dog stadigvæk)
- Vejeseddel
- Lageroversigt
- Liste askeprøver
- Runderingsrapport (daglig)
- Driftsjournal (daglig)

Dokumenttype: Procedurer			Godkendt af: Direktør	
Vedligeholdes af: Kvalitet/HMS leder			Godkendt af: Direktør	
Location: NOAH Horsens	Område: PRD	Nr.: 304	Udgave nr: 1.2	Gyldig fra: 19-05-2021
Dokumentnavn: <b>BEFUGTNING OG LAGRING AF FLYVEASKE</b>				

## ARKIVERING

DOKUMENTBETEGNELSE	ARKIVERINGSSTED/-	BESKYTTELSE	TILGANG	VARINGSTID	ARKIVERING
Procedurer	Intranett	Ingen	Alle ansatte	5 år	Miljøchef

## REFERENCE

KLV 101 System og systemrettede aktiviteter  
 KLV 302 Afvigelser og korrigerende tiltag  
 PRO 401 Driftsinstruks, askehal  
 PRO 405 Arbejdsmetoder, askesilo  
 PRO 406 Arbejdsmetoder, tank

# Bech Gruppen A/S

## Beredskabsplan ved højvande, Horsens Ove Jensens Alle 37

Arealet på Ove Jensen Alls 37 ligger højere end de øvrige arealer på havnen. Der er ikke risiko for oversvømmelse før vandstanden er minimum +1,60 meter.

Ved højvandsvarsling gøres følgende tiltag:

Alle indgang lukkes med ler-sand. Som ekstra sikkerhed blokeres sandet med en væg af bigbags.

I tilfælde af vandet bryder gennem ler-sandet kontaktes Byens Kloakservice for at suge vandet ud.

Oprettet den 16/03 - 2022

ASKE



Billeder ©2021 Aerodata International Surveys,Maxar Technologies,Kortdata ©2021 10 m

**HABITAT- OG NATURVURDERING**

Sagsnummer: 09.02.16-P19-12-21 (miljøsag)  
Omhandler: Ove Jensens Alle 37, 8700 Horsens, Bech  
gruppen - Oplag af aske,  
Miljøgodkendelse  
Dato: 21/3-22  
Udarbejdet af: Bente Søndergaard Andersen

---

**Baggrunden for dette høringssvar**

Ansøgning omhandler (se beskrivende tekst ovenfor). Projektområdet fremgår af kortudsnit nedenfor.



Ovenstående kortudsnit er taget fra ansøgningsmaterialet.

---

**HABITATVURDERING**

Jf. *habitatbekendtgørelsen*<sup>1</sup> skal der forud for meddelelse af afgørelse foretages en vurdering af om projektet i sig selv eller i sammenhæng med andre planer og projekter kan påvirke Natura 2000-områder eller bilag IV-arter i området væsentligt.

Der kan kun meddeles afgørelse, hvis det vurderes, at projektet ikke medfører:

- skade på de naturtyper, som området er udpeget for
- skade på levesteder for de arter, som området er udpeget for
- eller betydelige forstyrrelser for bilag IV-arter.

Natura 2000

Projektområdet ligger ca. 5,6 km fra nærmeste Natura 2000 område, som er Natura 2000 område nr. 56 (Habitatområde H52, Horsens Fjord, havet øst for og Endelave og fuglebeskyttelsesområde F36, Horsens Fjord og Endelave).

Der er vedtaget en Natura 2000-plan for området. Natura 2000-planens målsætning er bindende for myndigheden og skal anvendes ved konsekvens vurdering ved myndighedsudøvelse jf. *habitatbekendtgørelsen*. Udpegningsgrundlaget for området fremgår af Miljøstyrelsens hjemmeside.

---

<sup>1</sup> **Habitatbekendtgørelsen** (Bekendtgørelse nr. 2091 af 12/11/2021 om udpegning og administration af internationale naturbeskyttelsesområder samt beskyttelse af visse arter.

Alene på baggrund af den store afstand til det internationale naturbeskyttelsesområde og projektets beskedne omfang er det Horsens Kommunes vurdering, at det kan udelukkes, at projektet kan skade arter eller naturtyper, som udgør udpegningsgrundlaget for Natura 2000-området.

## Bilag IV-arter

En række arter af planter og dyr, de såkaldte bilag IV-arter, er omfattet af en særlig streng beskyttelse i alle EU-medlemsstater herunder Danmark. Det gælder for dyrearterne, at der er et generelt forbud mod at beskadige eller ødelægge yngle- og rasteområder i deres naturlige udbredelsesområde, mens der for plantearterne er forbud mod at ødelægge dem. Forbuddet gælder uanset om disse dyr og planter findes indenfor eller udenfor beskyttede naturområder.

Horsens Kommune har kendskab til, at der omkring projektområdet lever følgende bilag IV arter; odder, stor vandsalamander, arter af flagermus, grøn mosaikguldsmed og strandtudse.

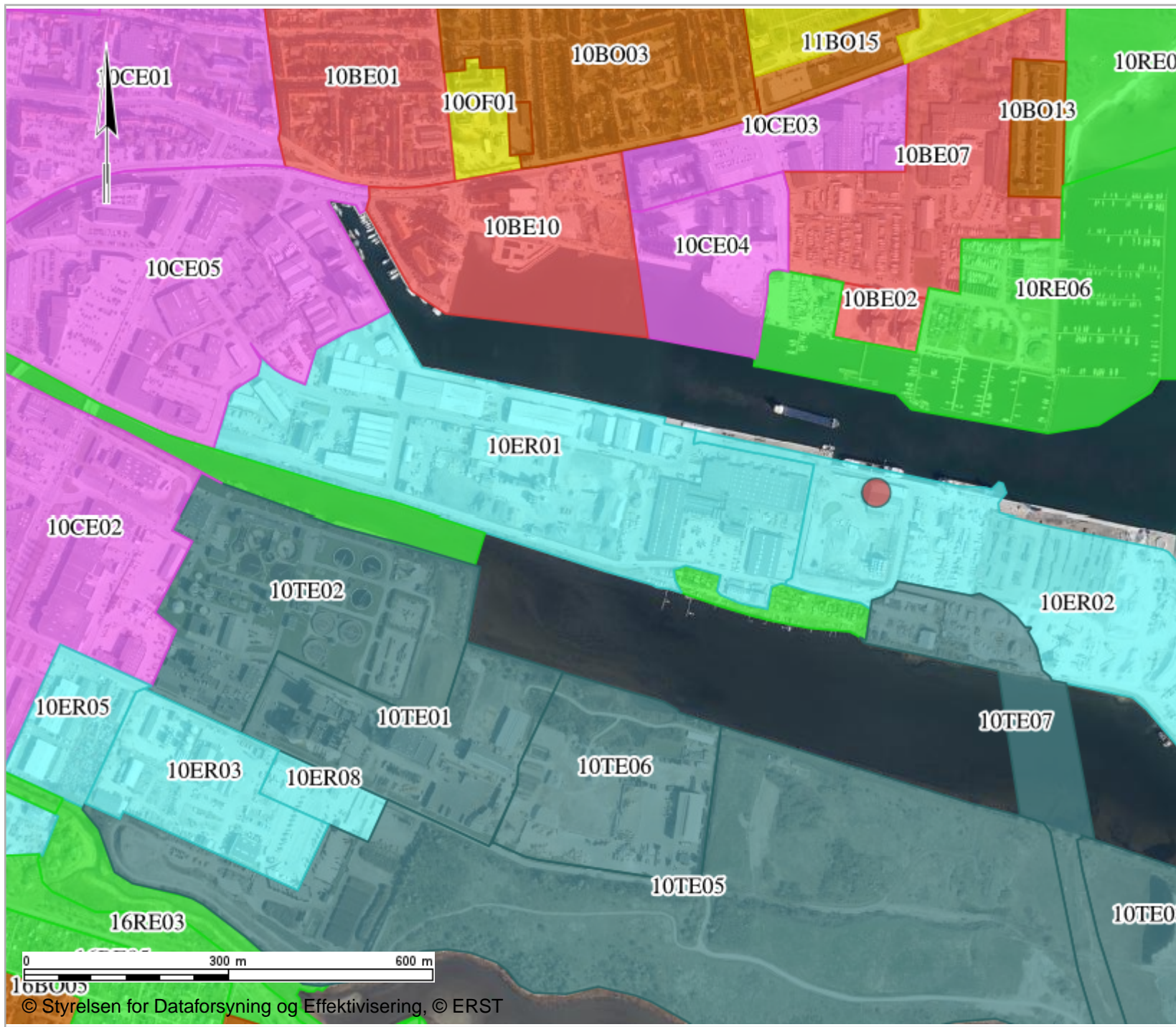
Byggefeltet ligger på et areal, der i dag bruges til industriformål.

Arealet vurderes derfor ikke at være egnet som yngle- eller rasteområde for nogen af bilag IV-arterne.

## **Samlet vurdering vedr. udpegningsgrundlag og bilag IV-arter**

Horsens Kommune vurderer således samlet, at projektet kan realiseres uden at:

- skade arter eller naturtyper som indgår i udpegningsgrundlaget for Natura 2000-områder
  - indskrænke eller forringe egnede yngle- eller rastesteder for bilag IV-arter i området.
-



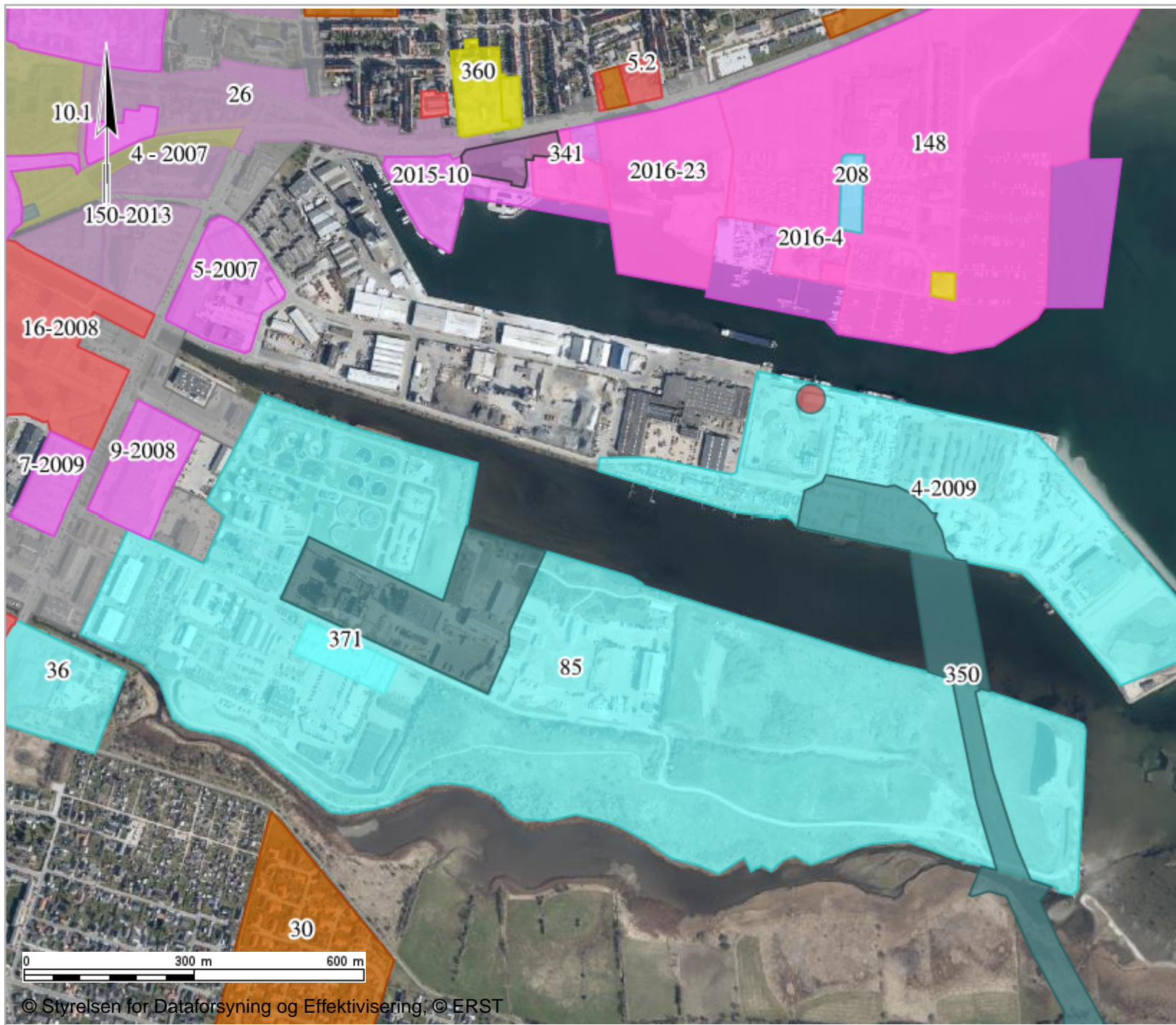
## Horsens Kommune WebGIS

Oversigtskort,  
Kommuneplanrammer. Rød prik  
markerer oplagets placering.

Målforhold 1:7975  
Dato 03-02-2022  
Anne Lucia  
Udskrevet af Jansen Skjødt

- Signaturforklaring
- Boligområde
  - Blandet bolig og erhverv
  - Erhvervsområde
  - Centerområde
  - Rekreativt område
  - Sommerhusområde
  - Offentlige formål
  - Tekniske anlæg
  - Landområde
  - Andet
  - Viste punkter





## Horsens Kommune WebGIS

Oversigtskort, Lokalplan. Rød prik markerer oplagets placering.

Målforhold 1:9567  
 Dato 18-05-2022  
 Anne Lucia  
 Udskrevet af Jansen Skjødt

### Signaturforklaring

- Boligområde
- Blandet bolig og erhverv
- Erhvervsområde
- Centerområde
- Rekreativt område
- Sommerhusområde
- Offentlige formål
- Tekniske anlæg
- Landområde
- Andet
- Anvendelse ikke reguleret
- Kompleks plan
- Viste punkter