



Aalborg Recycling ApS
Mineralvej 27
9220 Aalborg Øst

14. marts 2019

Godkendelse i henhold til miljøbeskyttelsesloven af Aalborg Recycling ApS, Mineralvej 27, 9220 Aalborg Øst



Miljø, MEF

Miljø- og Energiforvaltningen
Stigsborg Brygge 5
9400 Nørresundby
miljoe@aalborg.dk
www.aalborg.dk

Sagsnr.:
2015-055168

Init.: mmn/hth
EAN nr.: 5798003742977

Åbningstider:
Mandag - onsdag
09.00 - 15.00
Torsdag
09.00 - 17.00
Fredag
09.00 - 14.00

Send så vidt muligt elektronisk
post til Aalborg Kommune

Virksomhedens navn:	Aalborg Recycling ApS
CVR-nummer:	37548243
P-nummer:	1021264594
Listepunkt	K212,
Matr. Nr.:	15y, Øster Sundby
Ejerlav:	Aalborg Jorder
Adresse:	Mineralvej 27, 9220 Aalborg Øst
Virksomhedens ejer:	Aalborg Recycling ApS, v. Henrik Jørgensen
Ansøger:	Aalborg Recycling ApS, v. rådgiver Kim Sundmark, Krüger – Veolia, mail: ks@kruger.dk
Ejendommens ejer:	Aalborg Recycling ApS
Kontaktperson:	Bernt Pedersen, mail: bpe@aalrec.dk

INDHOLDSFORTEGNELSE

side

Aalborg Kommunes afgørelse

1.1 Godkendelse med vilkår	4
1.2 VVM-screening	13
1.3 Offentliggørelse og klagevejledning	13
1.4 Vejledning om evt. ændring af miljøgodkendelse	14

2. Afgørelsens forudsætninger

2.1 Lovgrundlag	15
2.2 Bilag til sagen	15
2.3 Virksomhedens etablering mv.	15
2.4 Beliggenhed og kommuneplan mv.	15
2.5 Produktion	16
2.6 Forureningsforhold	16
2.7 Partshøring	19
2.8 Aalborg Kommune, Miljø- og Energiforvaltningen bemærkninger	19

Vedlagte bilag

3.1 Støjrapport	
3.2 Oversigtskort med kommuneplanrammer	
3.3 Kortbilag med placering af oplag	
3.4 VVM-screeningsskema	
3.5 Kommunens svar på indkomne høringssvar	

1. Aalborg Kommunes afgørelse:

1.1 Godkendelse med vilkår:

Aalborg Kommune meddeler godkendelse i medfør af §§ 33 i miljøbeskyttelsesloven nr. 966 af 23. juni 2017 af Aalborg Recycling ApS, Mineralvej 27, 9220 Aalborg, listepunkt K212:

Anlæg for midlertidig oplagring af ikke-farligt affald eller affald af elektrisk og elektronisk udstyr forud for nyttiggørelse eller bortskaffelse med en kapacitet for tilførsel af affald på 30 tons om dagen eller med mere end 4 containere med et samlet volumen på mindst 30 m³, bortset fra anlæg omfattet af listepunkt 5.5 i bilag 1 til bekendtgørelse om godkendelse af listevirksomhed eller listepunkt K 211 i bilag 2 til bekendtgørelse om godkendelse af listevirksomhed.

Rekonditionering, herunder omlastning, omemballering eller sortering af ikke-farligt affald eller affald af elektrisk og elektronisk udstyr forud for nyttiggørelse eller bortskaffelse med en kapacitet for tilførsel af affald på 30 tons om dagen eller med mere end 4 containere med et samlet volumen på mindst 30 m³, bortset fra anlæg omfattet af listepunkt 5.1 d i bilag 1 til bekendtgørelse om godkendelse af listevirksomhed eller listepunkt K 211 i bilag 2 til bekendtgørelse om godkendelse af listevirksomhed.

Virksomheden Jørgensen Totalentreprise købte i 2015 ejendommen på Mineralvej 27 af Colas A/S, som netop var blevet miljøgodkendt til at huse en plads til at nedknuse asfalt og beton. Miljøgodkendelse af 5. maj 2015 udløb 31. december 2018.

Denne godkendelse omfatter hovedsageligt modtagelse, sortering og klipning af jern- og metalskrot, herunder neddeling af vindmøllevinger, samt indsamling og sortering af en række andre fraktioner af ikke-farligt affald og meddeles efter § 33 i Miljøbeskyttelsesloven.

Aktiviteterne på virksomheden er omfattet af standardvilkår, som denne godkendelse derfor er bygget op omkring (vilkår 1-28). Desuden er der suppleret med øvrige vilkår (vilkår 29-50).

Der blev meddelt spildevandstilladelse af Aalborg Kommune i 1994 og et tillæg blev meddelt i 1996 vedrørende etablering af en vaskeplads, som dog aldrig er blevet etableret. Der meddeles i forlængelse af denne afgørelse en særskilt en tilslutnings-tilladelse til virksomheden.

Virksomheden opkøber primært jern og metaller. Metallet grovsorteres og neddeles eventuelt af hensyn til videre transport. Herefter afsættes det til godkendte eksterne kunder eller metalsmelterier. Glasfiber klippes i mindre dele i en størrelse af ca. 1*1 meter.

I forbindelse med støjklager i foråret 2018 anmodede Aalborg Kommune, Miljø- og Energiforvaltningen virksomheden om en ny støjberegning, på baggrund af ændringerne på virksomheden, og denne blev udfærdiget i juni 2018 og igen opdateret i oktober 2018. Rapporten fra september 2018 viser, at støjvilkårene kan overholdes, når der sker en væsentlig udbygning af støjskærmene.

Virksomhedens aktiviteter er modtagelse, sortering, bearbejdning og videreformidling af metalskrot og lignende genanvendelige restprodukter. Der modtages også glasfiber, akkumulatorer og elektronikskrot, som samles til fuld lastbiltræk for så at blive transporteret videre. Disse fraktioner opbevares enten udendørs eller i egnede beholdere, overdækket/indendørs og på befæstet areal, afhængig af restproduktets art.

Transporter sker enten med lastbil eller ved kørsel til udskibning. Antal af kørsler til/fra adressen skønnes at være på ca. 25-30 lastbiler pr. dag, dog ikke i weekender og helligdage.

Virksomhedens driftstid er uændret, og den kan være i drift alle hverdage kl. 07.00 – 18.00. Virksomheden må desuden modtage materialer lørdag kl. 07.00-14.00, men må ikke have sortering, neddeling og lastbilsomlastning på lørdage. Virksomhedens driftstid er ikke det samme som virksomhedens åbningstid. I åbningstiden modtages materialer fra kunder. Virksomhedens drift foregår i reglen i åbningstiden, men der kan være spidsbelastninger, hvor drift udenfor åbningstid er nødvendig.

Der må ikke foregå støjende aktiviteter uden for driftstid. Håndtering af materialer udenfor driftstid er derfor ikke muligt på pladsen.

Støj og i mindre omfang støv er de væsentligste miljøproblemer ved virksomhedens drift, og der er derfor i miljøgodkendelsen fastsat vilkår om støv og støj. Der er stillet vilkår om, at virksomheden skal lave en redegørelse for støj baseret på støjmålinger senest 6 måneder efter meddelelsen af denne godkendelse, samt at virksomheden på myndighedens forlangende skal udføre støjmåling, som dokumenterer, at vilkårene er overholdt.

Miljøgodkendelsen meddeles på nedenstående vilkår:

Standardvilkår, K 212,

Generelt

1. Ved driftsophør skal virksomheden forinden orientere tilsynsmyndigheden herom og træffe de nødvendige foranstaltninger for at undgå forureningsfare og for at efterlade stedet i tilfredsstillende tilstand.
2. Hvor der i vilkårene anvendes betegnelsen "befæstet areal" menes en fast belægning, der giver mulighed for opsamling af spild og kontrolleret afledning af nedbør. Hvor der i vilkårene anvendes betegnelsen "tæt belægning" menes en fast belægning, der i løbet af påvirkningstiden er uigennemtrængelig for de forurenende stoffer, der håndteres på arealet.

Indretning og drift

3. Virksomheden skal udarbejde en driftsinstruks, der beskriver, hvordan personalet skal foretage fornøden modtagekontrol, og hvordan de skal forholde sig i tilfælde af driftsforstyrrelser og uheld. Driftsinstruksen skal altid være tilgængelig for og kendt af personalet.
4. Virksomheden må kun modtage og opbevare de i tabel 1 nævnte affaldsarter /-fraktioner i de angivne mængder.

Rene affaldsfraktioner				
Affaldsart/Affaldsfraktion	Maks oplag/Forventet maks. årlig mængde (Tons)	EAK- kode	Oplagsmåde	Placering jf. kortbilag
Metaller, File- / dreje-spåner	30 / 300	170401, 170402, 170403, 170404, 170406, 170411, 120103	Indendørs på tæt belægning	Pos. 14
Jernspåner	10 / 50	120101	Indendørs under halvtag på tæt belægning	Pos. 14
Rustfri spåner	5 / 25	120103	I spånhal med opsamling af skæreeolie i tank	Pos. 14
Rustfri	50 / 300	170405	Udendørs på tæt belægning	Pos. 11
Skillemetal	200 / 2.500	170407	Udendørs på tæt belægning	Pos. A
Jern / for-materialer	5.000 / 40.000	170405	Udendørs på tæt belægning	Pos. 2 / 3
Metal	100 / 2.000	170402, 170403, 170404	Udendørs / indendørs i containere på tæt belægning	Pos. A / Pos. C./Pos.6
Jernholdigt materiale fjernet fra bundask	25 / 300	190102	Udendørs på tæt belægning	Pos. 2

Affaldsart/Affaldsfraktion	Maks oplag/Forventet maks. årlig mængde (Tons)	EAK- kode	Oplagsmåde	Placering jf. kortbilag
Kabler	20 / 200	170410	Udendørs på tæt belægning	Pos. 1
Transformatorer, kondensatorer og print	10 / 100	160209	Under tag, i containere eller på paller	Pos. C
Blyakkumulatorer	25 / 300	160601	Under tag, på tæt belægning	Pos. C
Elektronikskrot	10 / 100	160210, 160213, 200135	På befæstet areal i bure under halvtag	Pos. C
Murbrokker, ren beton	50/ 500	170101, 170102	Udendørs på tæt belægning	Pos. B
Rent træ	10 / 300	170201	Udendørs i containere på tæt belægning	Pos. B
Plastkofangere	5 / 25	160119	Udendørs i containere på tæt belægning	Pos. 11
Udtjente dæk	50 / 500	160103	Udendørs på tæt belægning	Pos. B
Glasfiber	100 / 200	101103	Udendørs i containere på tæt belægning	Pos. B
Isoleringsmateriale	2 / 25	170410, 200135	I overdækket container på befæstet areal	Pos. B
I alt	6.000 / 50.000			

Tabel 1

5. Affaldet skal kontrolleres ved modtagelsen og hurtigst muligt, dog senest inden ophør af næstfølgende arbejdsdag, placeres i de dertil beregnede affaldsområder, containere, båse eller beholdere.
6. Hvis virksomheden modtager affald, der ikke er omfattet af virksomhedens miljøgodkendelse, og som det ikke umiddelbart er muligt at afvise eller henvise til anden affaldsmottager, skal affaldet placeres i et særskilt oplagsområde. Virksomheden skal herefter hurtigst muligt kontakte tilsynsmyndigheden og orientere om affaldet.
7. Containere med lette materialer så som papir, plast og lignende skal være lukkede eller overdækkede for at hindre, at materialer ikke blandes eller ender uden for pladsen.

Luftforurening

8. Virksomheden må ikke give anledning til lugt- eller støvgener uden for virksomhedens område, som efter tilsynsmyndighedens vurdering er væsentlig for omgivelserne. Tilsynsmyndigheden kan, såfremt der konstateres væsentlige støvgener, påkræve, at støvende oplag overdækkes eller befugtes, eller at der etableres afskærmning eller befugtning af knusnings-, presnings- eller neddelingsaktiviteter.
9. *Ikke relevant, da der ikke håndteres dagrenovation eller haveaffald på virksomheden, som kan give lugtgener.*
10. Såfremt der etableres mekanisk ventilation fra bygning eller hal, hvor der opbevares eller håndteres affald, skal afkastet være opadrettet og føres mindst 1 meter over tagryg på det tag, hvor afkastet er placeret. Afkast fra punktudsugninger fra bygning eller hal skal være opadrettede og føres mindst 1 meter over tagryg på det tag, hvor afkastet er placeret.
11. *Ikke relevant, da virksomheden ikke har makulering, presning eller neddeling af papir, som kan give støvgener.*
12. Bygningsaffald med cementbundne asbestfibre skal håndteres forsigtigt, så det ikke beskadiges og kan afgive asbeststøv. Såfremt der alligevel under håndteringen sker beskadigelser, skal det i befugtet tilstand opbevares i egnet lukket, tæt emballage, der er mærket med oplysning om, at den indeholder asbest. Det må ikke omlastes før borttransport.

Affald

13. Affald, der spildes, skal opsamles samme dag og anbringes i de dertil indrettede containere eller affaldsområder. Filterstøv skal opsamles straks og opbevares i en tæt lukket beholder, der er mærket med indhold.
14. Spild af olie og kemikalier (herunder grus, savsmuld eller lignende anvendt til opsugning) skal opsamles straks og opbevares og bortskaffes som farligt affald. Der skal til enhver tid forefindes opsugningsmateriale på virksomheden.

Beskyttelse af jord og grundvand

15. Overjordiske tanke med fyringsolie og motorbrændstof skal sikres mod påkørsel. Påfyldningsstudse og aftapningshaner (aftapningsanordninger) for olieprodukter, herunder motorbrændstof, skal være placeret inden for konturen af en tæt belægning indrettet med kontrolleret afledning af afløbsvandet. Alternativt skal eventuelt spild opsamles i en tæt spildbakke eller grube. Udendørs spildbakker eller gruber skal tømmes, således regnvandet i bunden udgør maksimalt 10 % af spildbakkens eller grubens volumen.
16. Virksomheden må ikke modtage skrot, der på forhånd vides, at indeholde farligt affald eller flydende olie. Dog må transformatorer og spåner mv. med indhold af olierester eller køle- og smøremidler o. lign. modtages, oplagres og afsendes i tætte, overdækkede containere eller beholdere. Disse containere eller beholdere kan stå uafdækkede indendørs.
17. Jern- og metalskrot og andet affald, der kan afgive olie eller væsker, skal opbevares og håndteres på en oplagsplads eller på et gulv med tæt

belægning indrettet med fald mod afløb eller grube, hvorfra der sker kontrolleret afledning, eller i lukket/overdækket container med indbygget sump.

18. Jern- og metalskrot, der kan afgive metalstøv, skal håndteres og opbevares enten udendørs på et befæstet areal, indendørs på fast gulv eller i en container. Opbevaringen og håndteringen skal udføres, så støvdannelse minimeres, og der må ikke ske støv- /materialeflugt til omgivelser uden for virksomheden.
19. Neddeling, klipning eller opskæring af jern- og metalskrot må kun foretages på et areal eller gulv, der er forsynet med tæt belægning.
20. Akkumulatører og batterier skal opbevares i beholdere eller containere, der enten er placeret indendørs eller under halvtag, eller som er lukket med låg. Beholderne og containerne skal være tætte og modstandsdygtige over for de væsker, der er anvendt i batterierne eller akkumulatørerne.
21. Blandet bygnings- og nedrivningsaffald, bortset fra inert affald, må kun opbevares og håndteres på befæstet areal med kontrolleret afledning af nedbør.
22. *Ikke relevant, da virksomheden ikke håndterer have- og parkaffald, og derfor ikke skal aflede overfladevand fra dette oplag.*
23. Befæstede arealer skal være i god vedligeholdelsesstand. Utætheder skal udbedres så hurtigt så muligt, efter de er konstateret.
24. Vaskepladser for materiel mv. skal indrettes på et befæstet areal med fald mod afløb, hvorfra der sker kontrolleret afledning af afløbsvandet.
25. Farligt affald som f.eks. spildolie skal opbevares under overdækning i form af tag, presenning eller lignende og beskyttet mod vejrlig på en tæt belægning. Oplagspladsen skal være indrettet således, at spild kan holdes inden for et afgrænset område og uden mulighed for afløb til jord, grundvand, overfladevand eller kloak. Området skal kunne rumme indholdet af den største beholder, der opbevares.

Egenkontrol

26. Virksomheden skal løbende og mindst 1 gang årligt gennemføre en kontrol for revner, lunger og andre skader af befæstede arealer og tætte belægninger, kar, gruber og sumpe. Utætheder skal udbedres, så hurtigt som muligt efter at de er konstateret.
27. Tilsynsmyndigheden kan kræve, at virksomheden lader en uvildig sagkyndig foretage kontrollen, dog højst 1 gang hvert tredje år

Driftsjournal

28. Virksomheden skal føre en driftsjournal med angivelse af:
 - Dato for og resultat af inspektioner samt eventuelle foretagne udbedringer af befæstede arealer, gulve eller gruber.
 - Dato for hvornår der er modtaget affald, der ikke er omfattet af virksomhedens miljøgodkendelse, og hvordan det blev håndteret og bortskaffet.

Ved udgangen af hvert kvartal registreres mængden af hver af de oplagrede affaldsfraktioner jf. vilkår 4. Oplysningerne indføres i journalen. Driftsjournalen skal opbevares på virksomheden i mindst 5 år og skal være tilgængelig for tilsynsmyndigheden.

Øvrige vilkår

Driftsjournal for egenkontrol

29. Virksomheden skal føre driftsjournal, som ved tilsyn eller på forlangende skal forevises tilsynsmyndigheden. Oplysningerne skal opbevares i mindst 5 år.

I driftsjournalen skal kopi af følgende opbevares:

- A. Kommunens notater efter miljøtilsyn, miljøansøgninger, miljøgodkendelser, påbud, forbud, afledningstilladelse, spildevandsanalyser, EMAS- eller ISO 14.001 auditrapporter samt spildevands-, luft-, lugt- og støjrappporter.
- B. Beredskabsplan, der skal forebygge uheld og begrænse konsekvenserne heraf, herunder oplysninger om medarbejderinddragelse i planen.

Indretning og drift

30. Virksomheden skal placeres, indrettes og drives i overensstemmelse med beskrivelsen i afsnit 2, Afgørelsens forudsætninger.
31. Virksomheden skal udover driftsinstrukser i vilkår 3 have driftsinstrukser om:
- A. Støvbekæmpelse,
 - B. Opsamling af eventuelt tabt gods på Mineralvej, samt
 - C. Håndtering, sortering og klipning af metaller og glasfiber.
32. Den ansvarlige for virksomheden skal underrette tilsynsmyndigheden, før virksomheden:
- a) helt eller delvis overdrages, udlejes eller bortforpagtes,
 - b) indstiller driften i en længere periode eller permanent, eller
 - c) genoptager driften, efter den har været indstillet i en længere periode, dog mindre end 3 år.
33. Godkendelsen bortfalder senest, når driften har været indstillet i 3 år.
34. Virksomheden må kun være i fuld drift mandag – fredag kl. 07.00 – 18.00. Ved fuld drift forstås sortering, klipning, lastbilsomlastning, vask af maskiner samt til- og frakørsel, herunder varelevering og afhentning af erhvervsaffald, skal også ske i det fastsatte tidsrum. Virksomheden må desuden modtage materiale på lørdage kl. 07.00 – 14.00. Der må ikke foregå sortering, klipning og lastbilsomlastning på lørdage.
35. Virksomheden skal markere driftsområdet, så det tydeligt fremgår, hvor på pladsen det, i henhold til støjrapporten, er muligt at klippe og sortere materialer.
36. Oplag på virksomheden skal altid være mindst 2 meter under den øverste kant på den nærmeste støjskærm mod boligområdet, kolonihaveområdet og det øvrige erhvervsområde.

37. Klipning af glasfiber må kun foretages på et areal eller gulv, der er forsynet med tæt belægning.

Støj

38. Virksomhedens bidrag - målt udendørs - til det ækvivalente korrigerede støj-niveau i dB(A), må i intet punkt i de nævnte områder overstige de nedenfor anførte værdier:

	Boligområde "Sølyst" 4.9.B1 Kolonihaver ved siden af parcelhuse "Rørdal kolonihaver" 4.9.R1	Erhvervsområde "Kaolinvej m.m." 4.9.H2 og "Mineralvej" 4.9.H3**)	
<u>Dag:</u>			
Mandag - fredag	kl. 07.00 - 18.00	50	60
Lørdag	kl. 07.00 - 14.00	50	60
Lørdag	kl. 14.00 - 18.00	45	60
Søn- og helligdage	kl. 07.00 - 18.00	45	60
<u>Aften:</u>			
Alle dage	kl. 18.00 - 22.00	45	60
<u>Nat:</u>			
Alle dage	kl. 22.00 - 07.00	40 (55) ^{*)}	60

*) Spidsværdi - **) Mineralvej 25 er i øjeblikket ubenyttet, men vilkåret er gældende, hvis der startes virksomhed op med administration og/eller fast mandskab på pladsen.

De anførte grænseværdier skal overholdes indenfor følgende referencetidsrum:

- For dagperioden på hverdage mandag til fredag samt søndage kl. 07.00-18.00 skal grænseværdierne overholdes indenfor det mest støjbelastede tidsrum på 8 timer.
- I dagperioden på lørdage kl. 07.00-14.00 skal grænseværdierne overholdes indenfor det mest støjbelastede tidsrum på 7 timer, og i perioden fra kl. 14.00-18.00 på lørdage skal grænseværdierne overholdes indenfor dette tidsrum på 4 timer.
- For aftenperioden alle ugens dage kl. 18.00-22.00 skal grænseværdierne overholdes indenfor den mest støjbelastede time.
- For natperioden kl. 22.00-07.00 skal grænseværdierne overholdes indenfor den mest støjbelastede halve time.

Kontrol af grænseværdier for støj og indsendelse af dokumentation

39. Virksomheden skal på tilsynsmyndighedens forlangende, dog højst 1 gang årligt, ved støjmåling og/eller beregning dokumentere, at de i vilkår 38 fastsatte støjgrænser ikke overskrides. Støjmålingerne skal udføres i en periode, hvor virksomhedens støjudsendelse under normale driftsforhold er maksimal.

40. Støjberegninger eller støjmålinger skal foretages af et firma/ laboratorium, der er akkrediteret af DANAK eller godkendt af Miljøstyrelsen til at udføre "miljømålinger - ekstern støj".

Målingerne skal udføres efter retningslinjerne i den til enhver tid gældende vejledning om måling af ekstern støj fra virksomheder, udsendt af Miljøstyrelsen, jf. vejledning nr. 6/1984.

Beregninger skal udføres efter den Nordiske beregningsmetode for ekstern støj fra virksomheder, jf. Miljøstyrelsens vejledning nr. 5/1993.

Er dokumentationen udført som beregninger, skal den indeholde oplysninger om beregningsforudsætningerne, som er nødvendige for tilsynsmyndighedens vurdering af rigtigheden af beregningsresultaterne. Specielt skal støjklenderne beskrives og deres kildestyrke angives sammen med oplysninger om dæmpningen af kildernes støjudsendelse opnået ved de gennemførte foranstaltninger.

41. Det akkrediterede støjfirma skal til tilsynsmyndigheden fremsende forslag til måle- og beregningsforudsætninger til godkendelse, inden målingerne udføres. Forslaget skal omfatte alle de støjklender/ aktiviteter, der er i gang på virksomheden.
42. Målerapporten skal fremsendes til tilsynsmyndigheden, senest 1 måned efter målingerne er foretaget, sammen med relevante oplysninger om produktionsforhold under målingerne.
43. Den for området gældende støjgrænse anses for overholdt, hvis virksomhedens samlede støjemission i det pågældende område fratrukket støjmålingens - /beregningens ubestemthed er mindre eller lig med støjgrænsen, jf. vilkår 38. Målingernes samlede ubestemthed fastsættes iht. Miljøstyrelsens støjvejledninger.
44. Virksomheden skal etablere støjskærme og drive virksomheden i overensstemmelse med forudsætningerne, som beskrevet i seneste støjkortlægningen fra 2019, inden fuld drift kan iværksættes. Indtil da skal indskærpelse overholdes, som tilsiger at klippe- og omlastningsaktiviteter skal foregå bag de mobile støjskærme.
45. Virksomheden skal senest 6 måneder efter meddelelsen af denne afgørelse i samarbejde med et akkrediteret støjfirma udarbejde en redegørelse over virksomhedens faktiske støjbelastning. Det skal herunder beskrives, om forudsætningerne for beregningerne i støjrapporten fra 2019 fortsat er gældende.

Vibrationer

46. Driften af virksomheden må ikke medføre, at det KB-vægtede accelerationsniveau, Law, overstiger 75 dB ved beboelser i rene boligområder, 80 dB ved boliger i alle andre tilfælde, samt 85 dB i erhvervsbebyggelser.

Kontrol vedr. vibrationer

47. Virksomheden skal på tilsynsmyndighedens forlangende, dog højst 1 gang årligt, lade foretage målinger af accelerationsniveauet i virksomhedens omgivelser, til dokumentation for, at de i vilkår * fastsatte grænser overholdes.

48. Vibrationsmålingerne skal foretages af et firma/laboratorium, der kan anerkendes af tilsynsmyndigheden.
49. Målingerne skal udføres efter retningslinjerne i de til enhver tid gældende retningslinjer om måling af vibrationer, jfr. Nyt fra Miljøstyrelsen 2, 1983. Der mangler vilkår vedrørende overholdelse af grænseværdi.

Lavfrekvent støj, infralyd eller vibrationer

50. Virksomheden må ikke give anledning til gener i omgivelserne i form af lavfrekvent støj, infralyd eller vibrationer, som af tilsynsmyndigheden skønnes væsentlig jfr. "Orientering fra Miljøstyrelsen nr. 9/1997 om Lavfrekvent støj, infralyd og vibrationer i eksternt miljø."

Sikkerhedsstillelse

51. Virksomheden skal stille sikkerhedsgaranti overfor Aalborg Kommune jf. Miljøbeskyttelseslovens § 39 stk. 1. Sikkerhedsstillelsen skal dække tilsynsmyndighedens udgifter til videretransport og destruktion eller anden håndtering af affaldet ved en selvhjælpshandling jf. § 69 og 70 i Miljøbeskyttelsesloven.

Sikkerhedsstillelsen er i 2018 fastsat til 100.000 kroner.

Garantien skal dokumenteres overfor tilsynsmyndigheden senest én måned efter miljøgodkendelsens annoncering.

Aalborg Kommune kan regulere sikkerhedsstillelsens størrelse, hvis grundlaget for beregning af størrelsen ændres væsentligt. Eksempel herpå kan være prisændringer hos modtageanlæg eller ved ændringer af oplag. Tilsynsmyndigheden skal begrunde ændringen af sikkerhedsstillelsen. Virksomheden skal straks informere Aalborg Kommune, hvis der sker fravigelser i forudsætningerne for sikkerhedsstillelsen.

1.2 VVM - screening

Aalborg Kommune har vurderet det ansøgte i forhold til Miljøministeriets bekendtgørelse om miljøvurdering af planer og programmer og af konkrete projekter (VVM) i medfør af lovbekendtgørelse nr. 448 af 10. maj 2017.

Aalborg Kommune har vurderet, at det ansøgte ikke må antages at kunne få væsentlig indvirkning på miljøet, når virksomheden overholder miljøgodkendelsens vilkår.

1.3 Offentliggørelse og klagevejledning

Miljøgodkendelsen vil blive annonceret og offentliggjort på Miljøstyrelsens hjemmeside for Digital MiljøAdministration (DMA) på: <https://dma.mst.dk/>.

Annoncering af godkendelsen kan ses fra 14. marts 2019 til 11. april 2019.

Miljøgodkendelsen kan påklages til Miljø- og Fødevareklagenævnet af ansøgerne og enhver, der har individuel væsentlig interesse i sagens udfald, en række foreninger samt organisationer jf. miljøbeskyttelseslovens § 99 og 100.

Afgørelsen i forhold til VVM kan påklages til Miljø- og Fødevareklagenævnet for så vidt angår retlige spørgsmål. Afgørelsen i forhold til VVM kan påklages af enhver

med retlig interesse i sagens udfald samt af en række landsdækkende foreninger og organisationer, jf. planlovens § 59.

Eventuel klage skal indgives via Klageportalen, som du finder et link til på forsiden af www.nmkn.dk.

Klageportalen ligger på www.borger.dk og www.virk.dk. Hvor du også kan finde vejledning.

Klagen sendes gennem Klageportalen til den myndighed, der har truffet afgørelsen.

Miljø- og Fødevarerklagenævnet skal som udgangspunkt afvise en klage, der kommer uden om Klageportalen, hvis der ikke er særlige grunde til det. Hvis du ønsker at blive fritaget for at bruge Klageportalen, skal du sende en begrundet anmodning til den myndighed, der har truffet afgørelse i sagen. Myndigheden videresender herefter anmodningen til Miljø- og Fødevarerklagenævnet, som træffer afgørelse om, hvorvidt din anmodning kan imødekommes.

Klagefristen er 4 uger fra den dag afgørelsen er meddelt. Klagefristen udløber den 11. april 2019.

En eventuel klage har ikke opsættende virkning.

Eventuelt søgsmål (domstolsprøvelse) skal være anlagt inden 6 måneder efter, at afgørelsen er meddelt, eller - hvis sagen påklages - inden 6 måneder efter, at endelig afgørelse foreligger, jf. miljøbeskyttelseslovens § 101, stk. 1.

1.4 Vejledning om evt. ændringer i miljøgodkendelsen mv.

Første gang en virksomhed eller aktivitet får miljøgodkendelse, er miljøgodkendelsen retsbeskyttet i 8 år fra dato for meddelelse af miljøgodkendelse, dvs. at der er 8 års retsbeskyttelse for nye krav fra miljømyndigheden i denne periode.

Miljømyndigheden kan dog gribe ind overfor en miljøgodkendt virksomhed inden for retsbeskyttelsesperioden under visse forudsætninger. For nærmere oplysninger henvises til miljøbeskyttelseslovens § 41 og §§ 41a-41d.

Tilsynsmyndigheden kan revidere vilkårene i en miljøgodkendelse for at forbedre virksomhedens kontrol med egen forurening eller for at opnå et mere hensigtsmæssigt tilsyn. (Miljøbeskyttelseslovens § 72, stk. 3).

Miljøgodkendelsen er fortsat gældende efter retsbeskyttelsesperiodens udløb. Men når der er forløbet mere end 8 år efter, der første gang er meddelt godkendelse, kan Aalborg Kommune, Miljø- og Energiforvaltningen ændre vilkårene heri ved påbud eller nedlægge forbud imod fortsat drift, jf. § 41 b.

Aalborg Kommune, Miljø- og Energiforvaltningen kan for den eksisterende virksomhed/aktivitet vælge at meddele en ny miljøgodkendelse, som er sammenskrevet af nye og gamle vilkår. Godkendelsen meddeles i givet fald med i hjemmel i § 41. Dette udløser ikke en ny retsbeskyttelse. Men hvis der i denne forbindelse medtages nogle godkendelsespligtige ændringer i medfør af § 33 er der dog retsbeskyttelse på vilkår, der vedrører disse ændringer.

Såfremt virksomheden ønsker ændringer i miljøgodkendelsen, kan denne altid ansøge herom. Der skal altid indgives en ny ansøgning om miljøgodkendelse ved udvidelser eller ændringer, som ikke er omfattet af miljøgodkendelsen.

2. Afgørelsens forudsætninger

2.1 Lovgrundlag

Aalborg Recycling ApS må ifølge § 33 miljøbeskyttelsesloven 966 af 23. juni 2017 ikke etableres, udvides eller ændres, før Aalborg Kommune har meddelt godkendelse hertil, jf. også Miljøministeriets bekendtgørelse nr. 1458 af 12. december 2017, Godkendelsesbekendtgørelsen, bilag 2, listepunkt K 212:

Anlæg for midlertidig oplagring af ikke-farligt affald eller affald af elektrisk og elektronisk udstyr forud for nyttiggørelse eller bortskaffelse med en kapacitet for tilførsel af affald på 30 tons om dagen eller med mere end 4 containere med et samlet volumen på mindst 30 m³, bortset fra anlæg omfattet af listepunkt 5.5 i bilag 1 til bekendtgørelse om godkendelse af listevirksomhed eller listepunkt K 211 i bilag 2 til bekendtgørelse om godkendelse af listevirksomhed.

Rekonditionering, herunder omlastning, omemballering eller sortering af ikke-farligt affald eller affald af elektrisk og elektronisk udstyr forud for nyttiggørelse eller bortskaffelse med en kapacitet for tilførsel af affald på 30 tons om dagen eller med mere end 4 containere med et samlet volumen på mindst 30 m³, bortset fra anlæg omfattet af listepunkt 5.1 d i bilag 1 til bekendtgørelse om godkendelse af listevirksomhed eller listepunkt K 211 i bilag 2 til bekendtgørelse om godkendelse af listevirksomhed.

2.2 Bilag til sagen (vedlægges ved den endelige miljøgodkendelse)

1. Støjrapport, marts 2019
2. Oversigtskort med kommuneplanrammer
3. Kortbilag med placering af oplag
4. VVM-screeningsskema
5. Kommunens svar på indkomne høringsvar

2.3 Virksomhedens etablering mv.

Aalborg Recycling ApS, har været beliggende på adressen siden 2015, og der er på luffoto fra 1970 opført bygning m.v. på adressen.

2.4 Beliggenhed og kommuneplan mv.

Virksomheden er beliggende i område 4.9 H3 Mineralvej. Virksomheden er omfattet af byplanvedtægt nr. 37. De øvrige virksomhedstyper i området er typiske autobranchevirksomheder, metalvirksomheder, oplags- og transportvirksomheder og lignende.

Virksomheden ligger tæt op ad en råstofgrav mod øst og i yderkanten af erhvervsområdet op mod et rekreativt område med skov. Det rekreative område består ligeledes af kolonihaver, som ligger ca. 230 meter fra virksomheden. På den anden side af dette rekreative område ligger endnu et stort erhvervsområde ved Aalborg Portland.

Motorvejen afgrænser erhvervsområdet mod sydvest. Mod vest ligger et boligområde.

Placeringen giver gode til- og frakørselsveje samt muligheden for udskibning fra Aalborg Havn.

Mineralvej 27 ligger delvist inden for søbeskyttelseslinien jf. naturbeskyttelseslovens § 16. Forbuddet i § 16 gælder dog ikke for områder, hvor der før 1. september 1972 var påbegyndt en væsentlig, lovlig bebyggelse.

Det vurderes på baggrund af luftfoto, at Mineralvej 27 (matr.nr. 15y Ø. Sundby, Aalborg Jorder) var taget i anvendelse til byggeri før 1/9 1972. Det ansøgte kræver derfor ikke dispensation fra naturbeskyttelseslovens § 16.

Nærmeste beskyttede natur er et overdrev, som ligger umiddelbart øst for virksomheden. Nærmeste Natura 2000 område, er Nibe Bredning, som ligger ca. 7,6 km vest for virksomheden.

Virksomheden ligger i et område, der er planlagt fælleskloakeret, og vandet ledes til renseanlæg. Området er planlagt separatkloakeret i henhold til spildevandsplanen.

Der er ikke drikkevandsinteresser eller vandløb i området.

2.5 Produktion

Pladsen har et samlet areal på 14.995 m² og er befæstet med undtagelse af et lille græsareal mellem bygninger og skel. Virksomheden behandler årligt samlet set omkring 50.000 tons materiale. De specifikke fraktioner fremgår af vilkår 4 og er primært jern og metal.

Der anvendes diesel, hydraulikolie og vand som angivet i tabellen nedenfor:

	Forventet årligt forbrug	Anvendelse	Opbevaring
Vand	240 m ³	Skyl af maskiner, sanitære formål	-
Diesel	70 m ³	Brændstof til maskiner	5900 L tank
Hydraulikolie	1600 L	Olie til maskiner	Tromler, 8 stk.
Motorolie	800 L	Olie til maskiner	Tromler, 4 stk.

Materialer afleveres med last- og personbiler. Lastbiler vejes ved ankomst til pladsen og aflaster efterfølgende på den anviste plads. Uønsket materiale afvises inden aflæsning. Aflæsning foregår enten ved at tippe materialet af, og ellers aflæses der ved brug af kran med grab. Lastbilen kører efterfølgende tilbage til vægten, hvor den vejes inden den forlader pladsen. Der foregår ingen rengøring af lastbilerne på pladsen. Person- og varebiler vejes ligeledes før og efter aflæsning, der typisk foregår manuelt.

Materialet behandles på pladsen ved brug af læssemaskiner og trucks. Større fraktioner klippes til passende størrelser. Varerne, der sælges, transporteres bort i lastbiler.

Oplagsplaceringerne er angivet i vilkår 4 og bilag 3.

2.6 Forureningsforhold

Virksomhedens primære forureningsforhold forventes at være støj og støv.

Bedste tilgængelige teknik

Virksomheden er hverken ISO 14001 eller ISO 9001 certificeret, men arbejder på at fastlægge procedurer og processer der er så lidt miljøbelastende som muligt. Metoder og teknikker, der anvendes er blandt de mest anvendte i branchen. Der sker løbende en forbedring, idet man ved indkøb af nyt materiel også har fokus på miljøbelastning ved indkøbet. Der er løbende fokus på reduktion af brug af kemikalier samt

substitution til mere miljøvenlige materialer. Ligeledes er der er fokus rettet på reduktion af energi samt forbrug af vand.

I samme forbindelse skal det nævnes, at standardvilkår anses for BAT, altså at virksomheden hermed benytter bedst tilgængelige teknik.

Beskyttelse af jord og grundvand

Der er opstillet en olietank på virksomheden. Det er en tank på 5.900 liter med stander til tankning af materiel. Tanken er placeret indendørs i spånhal på fliser og med opkant.

Spildolie og farligt affald opbevares i separat rum i egnede beholdere på rist med opsamlingsbakke.

Elektronikskrot opbevares overdækket på befæstet areal eller indendørs i hallen.

Eventuel vask af materiel sker på plads med afløb til olieudskillere.

Luft

Der kan forekomme diffust støv (især i tørre perioder) i forbindelse med håndtering af skrot, murbrokker og beton eller kørsel på arealet. Virksomheden fejer løbende pladsen og kan, såfremt der skulle opstå problemer med støv, begrænse dette ved evt. at fugte pladsen med vand.

Lugt

Der vil ikke forekomme lugtgener fra virksomheden.

Støj

På virksomheden anvendes 2 mobile kraner, 2 trucks, 1 mobil saks/klipper, diverse lastbiler, samt diverse håndværktøjer.

Virksomheden har oplyst, at siden opstart på pladsen i 2015 er der sket en stigning i antallet af transporter til og fra pladsen særligt i forbindelse med til- og frakørsel af metaller. Samtidigt har aktiviteter med mursten og betonbrokker dog været dalende.

Aalborg Kommune, Miljø- og Energiforvaltningen, anmodede i første omgang virksomheden om en støjberegning på baggrund af ændringerne fra en udelukkende asfalt- og betonknusningsvirksomhed til en blandet forretning med hovedvægt på metalaktiviteter. Der er udarbejdet en støjberegning i 2015 på baggrund af virksomhedens indkøb af mobil saks. Rapporten viste, at støjvilkårene kunne overholdes, med de begrænsede aktiviteter der fandt sted på daværende tidspunkt, når klippeaktiviteterne skete bag de mobile støjskærme.

Der er lavet en ny støjberegning i september 2018 på baggrund af naboklager, særligt i forår og sommer 2018. På baggrund heraf er der planlagt nogle betydelige støjdæmpende foranstaltninger, som betyder, at støjgrænserne kan overholdes fremadrettet med de påtænkte aktiviteter.

Der er sat vilkår om, at virksomheden senest 6 måneder efter meddelelsen af denne afgørelse i samarbejde med et akkrediteret støjfirma udarbejde en redegørelse for den faktiske støjbelastning på virksomheden. Det skal herunder beskrives, om forudsætningerne for beregningerne i den tidligere støjrapport fortsat er gældende, således der er dokumentation for, at støjgrænserne er overholdt.

Der er sat vilkår om, at oplag på virksomheden altid skal være mindst 2 meter lavere end den nærmeste støjskærm mod Mineralvej og boligområdet i Sølyst. Dette er for at sikre, at støjskærmene har en tilstrækkelig effektivitet.

Seneste støjrapport fra 2019 er vedlagt som bilag.

Vibrationer

Der vil ikke forekomme vibrationer fra virksomhedens drift.

Affald

Der fremkommer og oplagres de nedenfor nævnte affaldstyper på virksomheden:

Rene affaldsfraktioner					
Affaldsart/Affaldsfraktion	Maks oplag	Årlig mængde	EAK- kode	Oplagsmåde	Placering jf. kortbilag
Dagrenovationsaffald fra administration	1 t	8 t	200301	container udendørs på befæstet areal	12
Affald til deponi -Udsorteret Bygningsaffald	30 t	30 t	170107, 170904	container udendørs på befæstet areal	13
Affald til forbrænding - Udsorteret	9 t	12 t	200199, 191210	container udendørs på befæstet areal	14
Affaldsfraktioner som kan indeholde farlige stoffer					
Metalrester med jord (Rystejord)	35 t	600 t	170503	Befæstet areal med fald mod afløb	15
Skæreolie fra spåner	5000 L	54 t	120109 120107	i udendørs tank	16
Spildolie (Olierester fra egne maskiner)	1000 L	3 t	130205, 130110	Tæt beholder inde døre på opsamlingskar	17
Olieforurenede materialer (kattegrus)	1 t	1 t	150202	Tæt beholder inde døre	18
Olieholdigt slam fra udskiller	-	15 t	130503	-	-

Tabel 2.

Sikkerhedsstillelse

Jf. Miljøbeskyttelsesloven § 39a, skal virksomheder etablere en sikkerhedsstillelse til dækning af tilsynsmyndighedens udgifter ved en såkaldt selvhjælpshandling jf. Miljøbeskyttelseslovens §§ 69 og 70 for fjernelse af affald. Virksomheden har pligt til at informere tilsynsmyndigheden, hvis der sker fravigelser af forudsætningerne for sikkerhedsstillelsen.

Virksomheden har en sikkerhedsstillelse på med 100.000 kroner, der senest er beregnet i november 2018.

Unormale driftssituationer

Driften på anlægget er meget simpel og unormale driftssituationer er begrænset til uheld på maskiner og modtagelse af varer med uønsket indhold. Uheld på maskiner med mulige miljømæssige konsekvenser kan begrænses til spild af olie, fx ved brud på hydraulikslange. Spild opsamles med absorptionsmateriale.

Varer med uønsket indhold, fx olie bliver som udgangspunkt afvist. Skulle varen ved en fejl komme ind på anlægget, og der sker en lækage, vil olien blive opsamlet med absorptionsmateriale, der herefter bortskaffes som farligt affald.

2.7 Partshøring

Der blev foretaget partshøring vedrørende udkast til miljøgodkendelse hos virksomheden og hos naboerne i december 2018 og igen i januar 2019. Der indkom bemærkninger fra 25 borgere og ejendomsejere samt fra 1 nabovirksomhed. Bemærkningerne vedrører primært bekymring for miljøgener i form af støj, men der er stillet spørgsmål til flere forskellige emner. Borgerne har modtaget et samlet svar på alle deres bemærkninger/spørgsmål. Svaret til borgerne og ejendomsejerne er vedhæftet som bilag til denne godkendelse.

Nabovirksomhedens bemærkninger til udkastet til godkendelsen omhandlede, at der ikke var et beregningspunkt på deres matrikel. Der er efterfølgende indsat et beregningspunkt på denne matrikel, som viser, at virksomheden kan overholde grænseværdien i punktet, når der opsættes en støjskærm. Støjrapporten viser desuden, at grænseværdien ikke kan overholdes på hele nabovirksomhedens matrikel. Der er indgået en aftale mellem nabovirksomheden, matrikelejereren og Aalborg Recycling om, at det kan accepteres, at grænseværdien overskrider på dele af matriklen.

2.8 Aalborg Kommune, Miljø- og Energiforvaltningen bemærkninger

Lokalisering

I det pågældende område kan lokaliseres virksomheder i miljøklasse 4-5 jf. Kommuneplanen.

Aalborg Recycling ApS anses for at være i miljøklasse 4-5, jf. bilag A til Kommuneplanen. Dvs. at virksomheden fortsat kan drives på den pågældende lokalitet uden at påføre omgivelserne forurening, som er uforeneligt med hensynet til omgivelsernes sårbarhed og kvalitet, herunder at til- og frakørsel til virksomheden kan ske uden væsentlige miljømæssige gener for omgivelserne.

Natura - 2000

Der er foretaget en vurdering efter Habitatbekendtgørelsens § 7. Aalborg Kommune har vurderet, at projektet ikke kan påvirke et Natura-2000 område væsentlig. Der er 8 km til nærmeste Natura-2000 område og projektet giver heller ikke anledning til aktiviteter, der indirekte kan påvirke området.

Bæredygtighed

Aalborg Kommune, Miljø- og Energiforvaltningen opfordrer virksomheden til at vælge bæredygtige løsninger.

Ved at reducere energiforbruget og brugen af fossile brændsler vil bidraget til klimaforandringerne fra CO₂-udledningen reduceres. Virksomheden kan vælge maskiner m.v. med et lavt energiforbrug, udskifte belysningen med LED-pærer, opsætte tændsluk-ure eller isolere bygningerne.

Affald er en ressource, som skal udnyttes. I stedet for deponering eller forbrænding kan affald fx bruges til erstatning for en råvare. Derfor er det helt centralt, at virksomhedens affald sorteres, så det kan genanvendes. Pap/papir, metal og plast kan fx genanvendes direkte. Det kan også være, at der er en affaldsart på virksomheden, som anses for en ressource for en anden virksomhed.

VVM

Virksomheden er optaget på bilag 2, punkt 11b jf. Miljøministeriets bekendtgørelse om miljøvurdering af planer og programmer og af konkrete projekter (VVM) i medfør af lovbekendtgørelse nr. 448 af 10. maj 2017. (VVM-bekendtgørelsen).

Aalborg Kommune har iht. til bilag 3 vurderet virksomhedens anmeldelse i henhold til VVM-bekendtgørelsen bilag 4.

Virksomheden er ikke beliggende i et sårbart område i forhold til drikkevands- og naturinteresser.

På baggrund af ansøgningen og dens dokumentation, vurderes det, at virksomheden ved dets art, dimensioner og placering ikke må antages at kunne få væsentlig indvirkning på omgivelserne.

Etablering af anlægget vurderes derfor ikke at kræve en miljøkonsekvensrapport.

Bedste tilgængelige teknik og forebyggelse af uheld

Aalborg Kommune, Miljø- og Energiforvaltningen vurderer, at det af virksomhedens ansøgning om miljøgodkendelse fremgår, at virksomheden har truffet de nødvendige foranstaltninger til at forebygge og begrænse forureningen ved anvendelse af den bedst tilgængelige teknik. Aalborg Recycling ApS skal overveje iværksættelse af et miljøledelsessystem (ex. ISO 14001). Derigennem rettes yderligere fokus på at identificere nyeste teknikker og minimering af forbrug af olier og hjælpestoffer. Dette kan være med til at sikre, at der hele tiden anvendes den bedst mulige teknologi. Det vurderes ikke til at være aktuelt at foretage yderligere vurdering af BAT, da der tages højde for BAT i standardvilkårene.

Retsbeskyttelse

Der er 8 års retsbeskyttelse på den nye miljøgodkendelse.

Bemærkninger i øvrigt til vilkårene

Standardvilkår K212

Vilkår 1 – 28 er standardvilkår for virksomhedstypen K 212, som Aalborg Recycling ApS er omfattet af.

Vilkår 7 vedrørende oplag af papir, pap, plast og andre lette materialer er ikke umiddelbart relevant for virksomheden, da disse affaldsfraktioner, som udgangspunkt ikke modtages. Dog kan det ikke udelukkes, at sådanne fraktioner kan blive modtaget på virksomheden i tilfælde af fejlsorterede affaldslæs.

Vilkår 9 er ikke relevant, da der ikke håndteres dagrenovation eller haveaffald på virksomheden.

Vilkår 11 er ikke relevant, da virksomheden ikke har makulering, presning eller neddeling af papir.

Vilkår 12 vedrørende asbestaffald, er ikke umiddelbart relevant for virksomheden, da denne affaldsfraktion, som udgangspunkt ikke modtages. Dog kan det ikke udelukkes, at sådanne fraktioner kan blive modtaget på virksomheden i tilfælde af fejlsorterede affaldslæs.

Vilkår 22 er ikke relevant, da virksomheden ikke håndterer have- og parkaffald.

Øvrige vilkår

Vilkår 29 omfatter krav om registrering af grundlaget for egenkontrol, dvs. kopi af gældende godkendelse, tilladelser og tilsynsnotater, samt en registrering af resultatet af den løbende egenkontrol. Herunder kopi af dokumentationsmålinger i form af præstationsmålinger i relation til luftforurening og støj, der er medtaget under de konkrete punkter i miljøgodkendelsen.

Egenkontrollen skal sikre, at der er fornøden dokumentation for overholdelse af miljøgodkendelsen.

Vilkår 31 er et vilkår om driftsinstruks, der skal sikre, at virksomheden har instrukser, der foreskriver, hvordan virksomheden håndterer, sorterer og klipper metaller samt glasfiber, undgår støvgener i omgivelserne og undgår gener på Mineralvej i form af tabt gods/materiale på offentlig vej.

Vilkår 32 er et almindeligt indberetningsvilkår, der bl.a. skal sikre, at tilsynsmyndigheden altid er bekendt med, hvem der har ansvaret for driften af virksomheden.

Vilkår 33 er fastsat i overensstemmelse med retspraksis i sager, hvor de pågældende virksomheder har været ude af drift i en længere periode. Dvs. at virksomheden skal søge om ny miljøgodkendelse, hvis produktionen har været indstillet i 3 år.

Vilkår 34 er fastsat for at regulere virksomhedens driftstid.

Vilkår 35 er fastsat for, at det i tvivlsituationer er lettere at vurdere, om virksomheden arbejder inden for det område, der er fastsat i støjrapporten fra marts 2019.

Vilkår 36 fastsætter grænser for, at virksomhedens oplag skal være mindst 2 m lavere end støjskærmene for at sikre, at støj fra håndtering af oplag bliver reduceret effektivt af støjskærmene.

Da vingemøller og -forme kan indeholde metaller er vilkår 37 fastsat for at sikre, at virksomheden lever op til standardvilkår 19, om at neddeling, klipning eller opskæring af metaller kun må foretages på et areal eller gulv med tæt belægning.

Støj

Vilkår 38 - 45:

Vilkårene er fastsat efter Miljøstyrelsens vejledning nr. 4 og 5, 1984 og nr. 5, 1993, samt efter "Orientering fra Miljøstyrelsens Referencelaboratorium for støjmålinger", nr. 10, november 1989.

De støjgrænseværdier, som Aalborg Kommune, Miljø- og Energiforvaltningen har vurderet skal fastsættes for virksomheden, er fastsat ud fra omgivelsernes karakter.

Grænseværdien er i boligområdet sat til 50 dB med baggrund i Miljøstyrelsens afgørelse af klage fra 3. juli 2003, hvor Miljøstyrelsen bl.a. konkluderede, at en rimelig støjgrænse for virksomhedens bidrag i boligområdet og kolonihaveområdet er 50 dB og at støjgrænsen i erhvervsområdet skal være 60 dB.

Det skal dog nævnes, at støjvilkår mod Mineralvej 25 kan fraviges så længe der ikke er daglige virksomhedsaktiviteter på pladsen. Ligesom der for erhvervsnaboen på Mineralvej 29 er indgået aftale om at støjgrænsen er overholdt ved administrationsbygningen, mens den ikke er overholdt på udendørsområdet nærmest Mineralvej 27 og kridtgraven.

Virksomheden er beliggende i område 4.9H3, der er udlagt til let industriområde. Virksomheden er endvidere beliggende i et område, der grænser op til et boligområde, og grænseværdierne for støj i de omkringliggende områder er i overensstemmelse med støjvejledningen, Miljøstyrelsens vejledning nr. 5/1984.

Tilsynsmyndigheden kan med hjemmel i godkendelsen til enhver tid kræve, at der gennemføres støjmålinger, fx i forbindelse med en udvidelse eller en klage. De retningslinjer, der skal følges ved krav om målinger fremgår af vilkårene. Oplæg til udførelse af støjmålinger skal forelægges tilsynsmyndigheden, inden målingerne udføres.

Der er stillet et vilkår om, at virksomheden senest 6 måneder efter meddelelsen af denne afgørelse i samarbejde med et akkrediterede støjfirma skal udarbejde en redegørelse for den faktiske støjbelastning på virksomheden. Det skal herunder beskrives, om forudsætningerne for beregningerne i den tidligere støjrapport fortsat er gældende. På baggrund af denne kan tilsynsmyndigheden vurdere, om der er behov for, at virksomheden udarbejder en fornyet støjrapport på baggrund af de aktuelle støjforhold.

Vilkår 46-50 omhandler vibrationer, lavfrekvent støj og infralyd fra virksomheden. Der vurderes ikke at være vibrationer, lavfrekvent støj eller infralyd fra virksomheden, men vilkåret fastsættes i det tilfælde, at der kommer vibrationer, lavfrekvent støj eller infralyd fra virksomheden.

Unormale driftssituationer

I tilfælde af uheld eller driftsforstyrrelser, der medfører udslip til omgivelserne (luft, jord, vand eller kloak), skal virksomheden straks ringe 112.

Såfremt der sker driftsforstyrrelser eller uheld, som kan medføre væsentlig forurening eller fare herfor, skal virksomheden, jf. miljøbeskyttelsesloven § 71 straks underrette tilsynsmyndigheden om alle relevante aspekter af situationen. Underretningen bevirker ingen indskrænkning i pligten til at søge følgerne af driftsforstyrrelsen eller uheld effektivt afværget eller forebygget, ligesom det ikke fritager for forpligtigelsen til at genoprette den hidtidige tilstand.

Ovennævnte er lovbundne krav, hvorfor det ikke er medtaget som vilkår i miljøgodkendelsen.

Virksomheden vurderer, at følgende hændelser kan give anledning til driftsforstyrrelser og uheld:

Uheld på maskiner med mulige miljømæssige konsekvenser kan begrænses til spild af olie, fx ved brud på hydraulikslange. Spild opsamles med absorptionsmateriale.

Varer med uønsket indhold, fx olie bliver som udgangspunkt afvist. Skulle varen ved en fejl komme ind på anlægget, og der sker en lækage, vil olien blive opsamlet med absorptionsmateriale.

Spildevand:

Der forekommer processpildevand på virksomheden fra rengøring af maskiner m.v. med hedvandsrensere på befæstet areal med afløb til olie- og benzinudskillere og tilslutning til offentlig kloak.

Virksomheden har søgt om tilslutningstilladelse. Den eksisterende tilladelse på adressen er forældet. Der udarbejdes en ny og opdateret tilladelse, som meddeles i forlængelse af denne miljøgodkendelse.

Venlig hilsen

Michael Møller Nielsen
Miljøsagsbehandler

9931 2176
michael.nielsen@aalborg.dk

Kopi af endelig miljøgodkendelse sendes til:
Sundhedsstyrelsen, Embedslægeinstitutionen Nordjylland
senord@sst.dk

Danmarks Naturfredningsforening
dn@dn.dk

Danmarks Naturfredningsforening
Lokalafdeling Aalborg:
dnaalborg-sager@dn.dk

DOF-Nordjylland (Dansk Ornitologisk Forening)
natur@dof.dk

aalborg@dof.dk

NOAH
noah@noah.dk

Greenpeace:
info.dk@greenpeace.org

Tre borgere

Aalborg Recycling

13. marts 2019

Mineralvej 27
9000 Aalborg

Sags. nr.: 25.303
DII

Att.: Bernt Pedersen

NOTAT 3 – Update 3

Støjkortlægning af Aalborg Recycling

Støjdæmningsforanstaltninger – (juni 2018 – februar 2019)

1. Baggrund

De eksterne støjforhold fra Aalborg Recycling (AR) er tidligere kortlagt og rapporteret som DANAK akkrediteret rapporter nr. 91-256 (december 2015), 91-261 (juni 2016) og den seneste 91-287 af 11. juni 2018.

Da der er overskridelser af de gældende støjgrænser i dagperioden, udfører dk-akustik simuleringsberegninger og udarbejder projektering af støjdæmningsforanstaltninger inkl. dimensionering for reducere af støjbelastningen under støjgrænsen.

Alle målinger og beregninger er foretaget i henhold til Vejledning fra Miljøstyrelsen, Nr. 5/1993, "Beregning af ekstern støj fra virksomheder" samt dk-akustiks DANAK akkreditering nr. 91, siden 1981. Metoden er implementeret i dk-akustiks beregningsprogram dkLyd.

Støjkortlægningen samt alle simuleringsberegninger er baseret på information modtaget fra Bernt Pedersen.

Det nuværende notat skal derfor opfattes som dokumentation af effekten af de forventede støjbe-grænsende foranstaltninger.

1.2. Seneste resultater: støjkortlægning – juni 2018

Alle målinger og beregninger i DANAK rapport 91-287 er foretaget i henhold til Vejledning fra Miljøstyrelsen, nr. 5/1993, "Beregning af ekstern støj fra virksomheder". Metoden er implementeret i dk-akustiks beregningsprogram dkLyd. Af nedenstående tabel fremgår de beregnede støjbidrag i referencenpunkterne.

AR – Aalborg, Mineralvej 27, Aalborg Øst ligger i et industriområde, men mod NV er tæt på et ældre boligområde. Mod øst for anlægget ligger det åbne kalkindvindingsområde, som efter gravningen bliver vandfyldt. Mod NV ved skel ligger et stort byggecenter (Optimera Aalborg, repræsenteret af punkt 4), og et bilcenter (Bilcenter Vendsyssel). Mod S ligger transportfirmaet DHL, repræsenteret af den nye punkt 6.

Afdeling på Mineralvej 27 i Aalborg er en genbrugsvirksomhed for klipning og håndtering af diverse gamle og nyt metaller herunder især letmetaller (aluminium) samt gamle vindmøllervinge (glasfiber).

Virksomheden vil kun være i drift i dagsperioden, dvs. mandag - fredag kl. 07.00 - 18.00. Der er således ingen aktiviteter i aften- og natperioden samt weekend.

Nuværende drift – juni 2018:

1. Mobilsaks Hitachi – (klipning af metal og glasfiber i 3 positioner), bag mobilskærm på 6,3m (se foto 1). drift: 6 timer/dag i alt
2. Grab Fuchs MHL 350 – (materialhandler i 5 positioner), uden mobilskærm, støjdata fra BK Metal – SKAL MÅLES på et senere tidspunkt. drift: 6 timer/dag i alt
3. Gummiged Volvo L90 - (skubning/rensning efter Fuchs i 5 positioner) – følger med Fuchs 350, støjdata fra Vestforbrænding – SKAL MÅLES på et senere tidspunkt! drift: 6 timer/dag i alt

Rute 1 – 30 stk. Lastbiler, kørsel (Rødt område)

Rute 2 – 10 stk. Lastbiler, kørsel (Grønt område)

Rute 3 – 15 stk. Varevogn og personbiler, kørsel (Grønt område)

For mere info se DANAK rapport 91-287, 11. juni 2018



foto 1 - Færdigproduceret mobil støjskærm inkl. truck som flytter støjskærmen rund på pladsen.

Immissionspunkt	Støjbelastning L_r (dB re 20 μ Pa)	Støjgrænser (dB re 20 μ Pa)
	inkl. +5 dB impulstillæg	
	<i>Dagperioden</i>	<i>Dagperioden (kl. 7-18)</i>
1. Kiselvej 2, bolig, stue	63,1*	50
2. Fjordvej 29, bolig, stue	57,1	50
3. Mineralvej 25, industri, stue	78,0*	60
4. Mineralvej 10, Optimera, stue	64,1*	60
5. Kiselvej 8, bolig, stue	61,4*	50

Tabel 1. Støjbelastningen (L_r) fra AR i de 5 punkter i de nærliggende områder (dB re 20 μ Pa), efter opdatering. **Status: juni 2018**

***OBS!** Støjen i immissionspunkterne 1, 3, 4 og 5 er subjektivt vurderet til at indeholde tydeligt hør-bare impulslyde hidhørende fra virksomheden, og derfor er støjbelastningen L_r (se tabel 3) korrigeret med +5 dB. Ubestemtheden på støjimmissionsbidragene er 2,5 – 3,0 (se tabel 2) dB.

I den aktuelle sag er ubestemthederne på beregningsresultaterne for alle støjkloder for alle de anvendte immissionspunkterne beregnet til:

Immissionspunkt	Ubestemthed $\delta_{\text{Total, alle kilder}}$ (dB)
	<i>Dagperioden</i>
1. Kiselvej 2, bolig, stue	2,5
2. Fjordvej 29, bolig, stue	2,5
3. Mineralvej 25, industri, stue	3,0
4. Mineralvej 10, Optimera, stue	2,8
5. Kiselvej 8, bolig, stue	2,9

Tabel 2: Ubestemthed på støjbelastningen i de forskellige immissionspunkter, juni 2018.

OBS! Der kan maks. godskrives en ubestemthed på 3 dB i forbindelse med vurderinger i forhold til grænseværdierne.

For dagperioden skal grænseværdien overholdes inden for det mest belastede tidsrum på 8 timer. Det fremgår af tabel 1 (støjbelastningen) sammenholdt med tabel 2 (ubestemtheden) at:

- **Grænseværdierne er signifikant overskredet** (markeret med **rødt** i tabel 1) **med 95 % sandsynlighed eller mere i alle punkter**

2. Støjforanstaltninger

Opførelsen af 8 stk. i alt støjskærm/mur (inkl. 15 mm stålbeklædning) med de følgende dimensioner – se tegning 2

1. **6 stk. faste/semifaste skærme:**

S1: L = 50 m, H=8m

S2: L = 25 m, H=8m

S3: L = 20 m, H=7m (3m eksisterende betonmur + 4m ny støjskærm)

S6: L = 15 m, H=8m

S7: L = ca. 28 m, H=3,5m (2m eksisterende betonmur + 1,5m ny stålblader)

S8: L = ca. 35 m, H=4m (betonmur i forbindelse at etablering af vandtank)

2. **2 stk. mobile skærm**

(følger sammen med Fuchs MHL 350 og Volvo L90 i arbejdspositioner nr. 4 og 5):

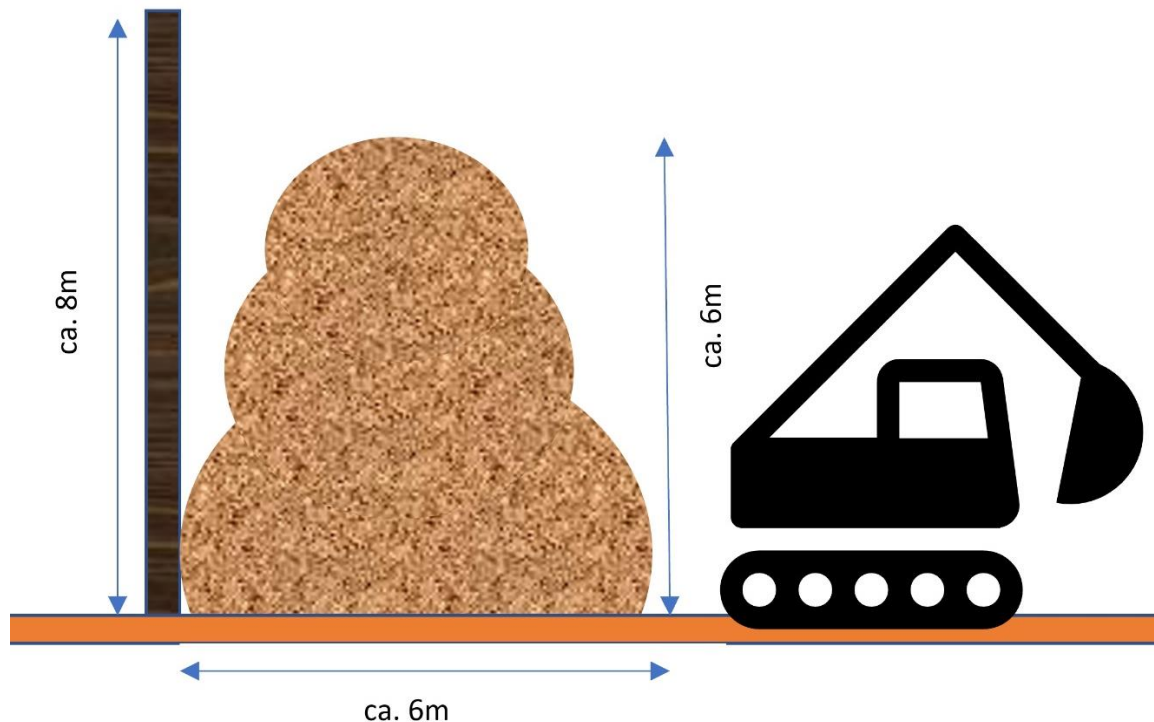
S4 og **S5:** genbrug af "saks skærmen, H=6,3m (se mere info i DANAK 91-287)

3. Alle stationærarbejdende maskiner skal arbejde "så tæt som muligt bag skærmene".

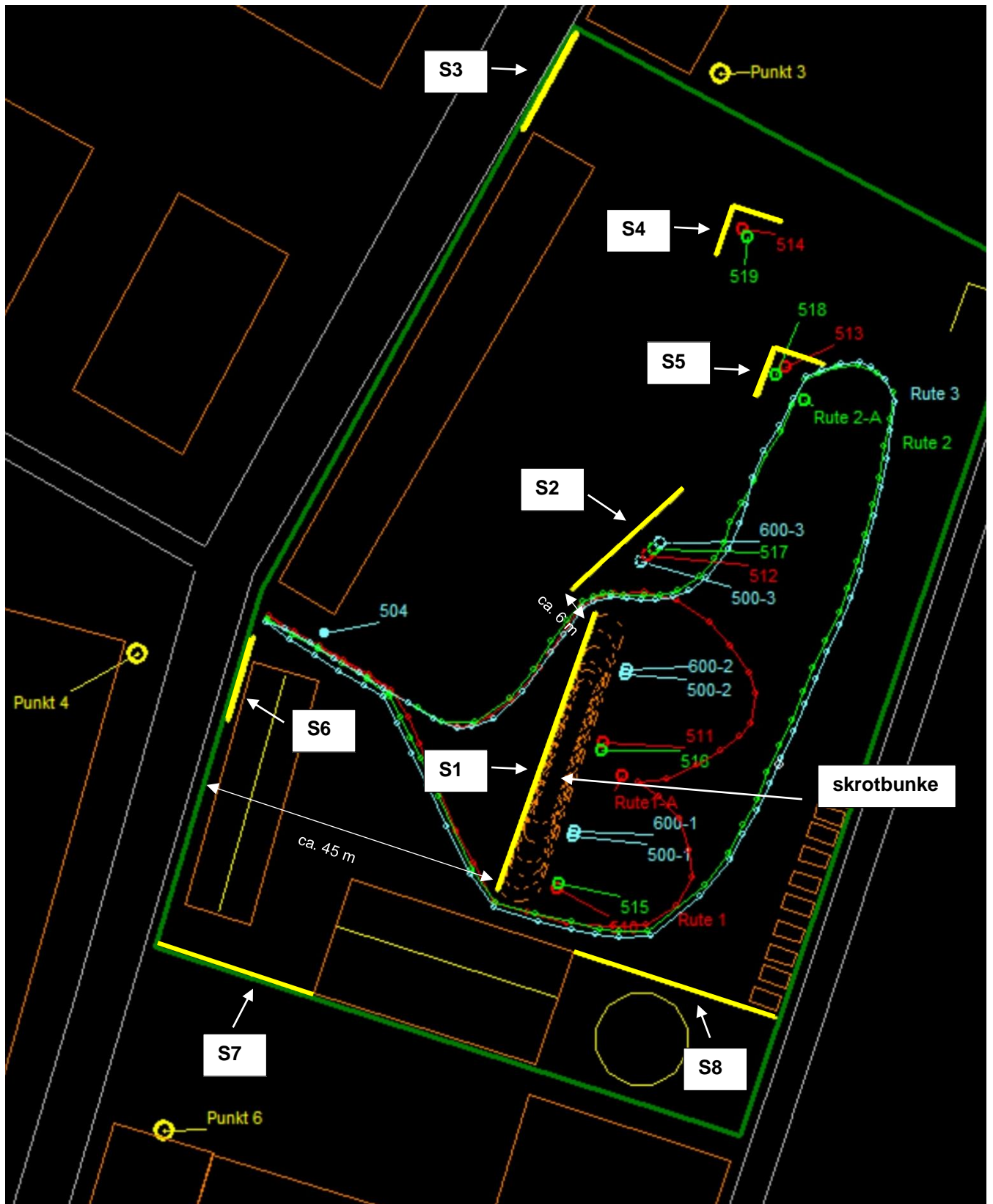
Kran og saks skal arbejde bag skærmene væk fra Mineralvej, og så så tæt på skærmene som muligt (typisk maks 5 m, som er den rækkeafstand som maskinerne arbejder indenfor, og derfor ville være naturlig og let at overholde af maskinførerne.)

Afstanden til skærme kan være store, men kun hvis afstanden til skærmene afløses af skrotmaterialer (op til 6m i højde og brede) som også fungerer som støjskærm – se tegning 1.

AR udarbejder en procedure/instruks om kontrol af disse betingelser.



Tegning 1. Skærm, skrotbunke og maskiner. Tegningen er ikke målfast.



Tegning 2. Oversigt over virksomheden, samt placering af alle 8 støjskærme.

3. Forventede resultater

Det forventede resultat af ovenstående støjdæmpende foranstaltninger er beregnet til en A-vægtet støjbelastning L_r , som er vist i tabel 3:

OBS! Der er nu (februar 2019) tilføjet et nyt immissionspunkt (Punkt 6), som ligger ved N facaden af DHL kontor (Mineralvej 29) i stue højde (1,5 m).

Det samlede resultat er følgende (ved set-up beskrevet på tegning 1):

Immissionspunkt	Støjbelastning L_r (dB re 20 μ Pa)	Støjgrænser (dB re 20 μ Pa)
	inkl. +5 dB impulstillæg	
	Dagperioden	Dagperioden (kl. 7-18)
1. Kiselvej 2, bolig, stue	47,1*	50
2. Fjordvej 29, bolig, stue	46,8	50
3. Mineralvej 25, industri, stue	65,6*	60
4. Mineralvej 10, Optimera, stue	59,0*	60
5. Kiselvej 8, bolig, stue	48,0*	50
6. Mineralvej 29, DHL, stue	58,4*	60

Tabel 3. Støjbelastningen (L_r) fra AR i de 7 punkter i de nærliggende områder (dB re 20 μ Pa), efter opdatering. **Status: efter støj dæmpning** (set-up - se tegning 1)

***OBS!** Optræden af eventuelle tydeligt hørbare impulser i immissionspunkt 2 skal vurderes/måles på et senere tidspunkt. Såfremt der også optræder tydeligt hørbare impulser i punkt 2, skal værdierne i tabel 3 korrigeres med +5dB.

Se også ISOdB kurverne i bilag 1.

Punkt 3 (Mineralvej 25) dæmpes ikke nu, men det er aftalt med Aalborg Kommune, at ændres forholdene/ejerforholdene sådan at der kræves dæmpning på dette punkt, så udarbejdes der en løsning sådan at punktet kommer under 60 dB(A).

Ved en antagelse om, at ubestemtheden på beregningsresultatet for både stationære og mobile støj kilder i de anvendte immissionspunkter forbliver 2,5 – 3,0 dB efter gennemførelse af støjhandlingsplanen, er det overvejende sandsynligt, at den foreslåede støjhandlingsplan vil resultere i, at de aktuelle grænseværdier kan overholdes i de kritiske punkter (boliger) 1, 2 og 5 (inkl. et impulstillæg).

Der kan maks. godskrives en ubestemthed på 3 dB i forbindelse med vurderinger i forhold til grænseværdierne, men ved projekteringsarbejde som her, kan ubestemtheden ikke godskrives.

4. Konklusion

Ved gennemførelse af den foreslåede støjhandlingsplan opnås følgende:

- Væsentlige reduktioner i støjbidraget i de tre kritiske punkter (boliger)
- Nuværende støjgrænser overholdes (markeret med **grønt** i tabel 3) med 95 % sandsynlighed eller mere i punkterne 1, 2, 4, 5 og 6
- Optræden af eventuelle tydeligt hørbare impulser i immissionspunkt 2 skal vurderes/måles på et senere tidspunkt

OBS! Effekten af den foreslåede støjdæmpning skal kontrolleres efter opførelsen af støjturen og resultaterne vil rapporteres i en DANAK akkrediteret rapport.

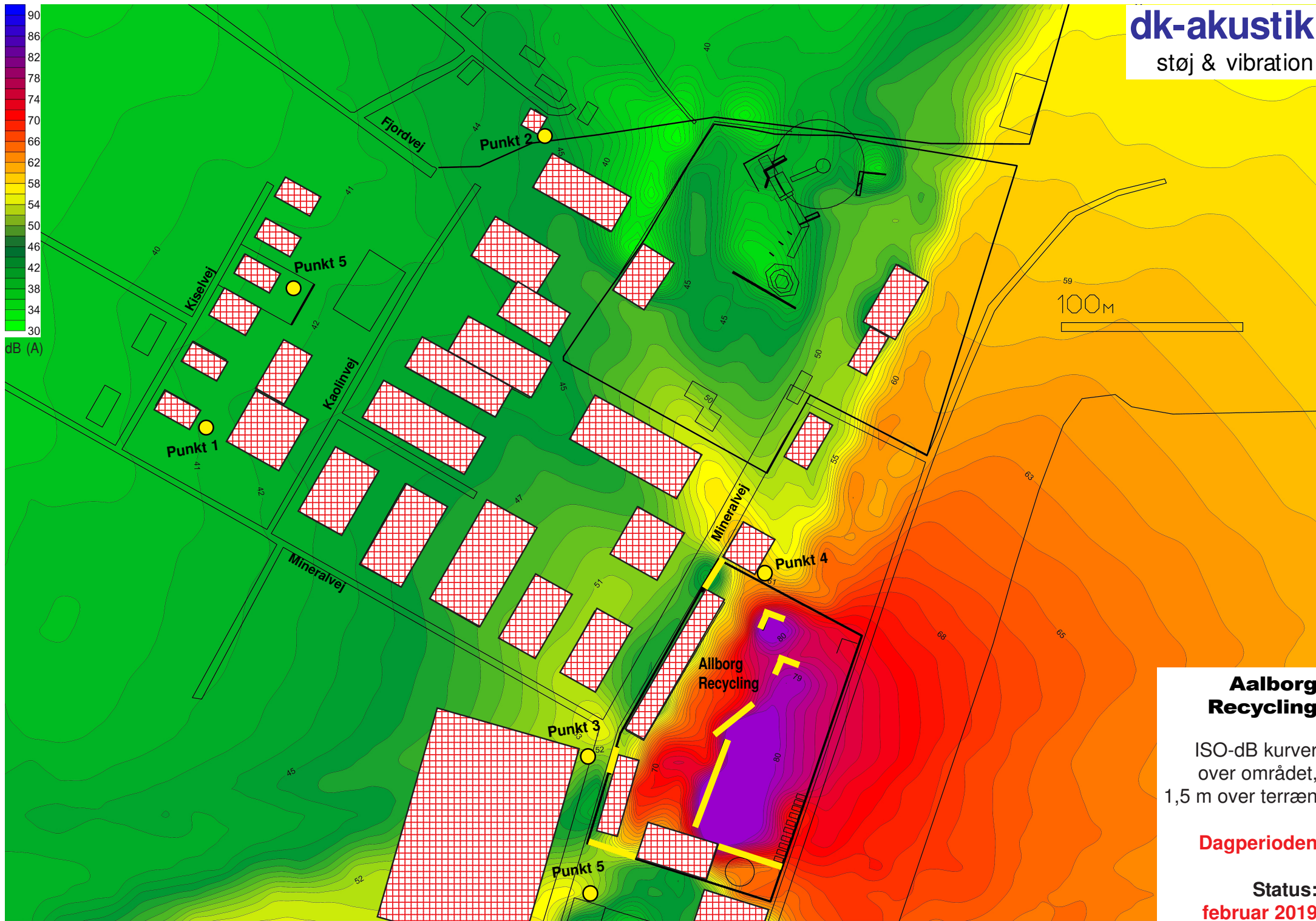
Hvis der er spørgsmål eller kommentarer til ovenstående, er I velkomne til at kontakte dk-akustik.

Med venlig hilsen:

dk-akustik



Dimitar Ianev
civilingeniør – akustik,
/ Underskriftsberettiget /



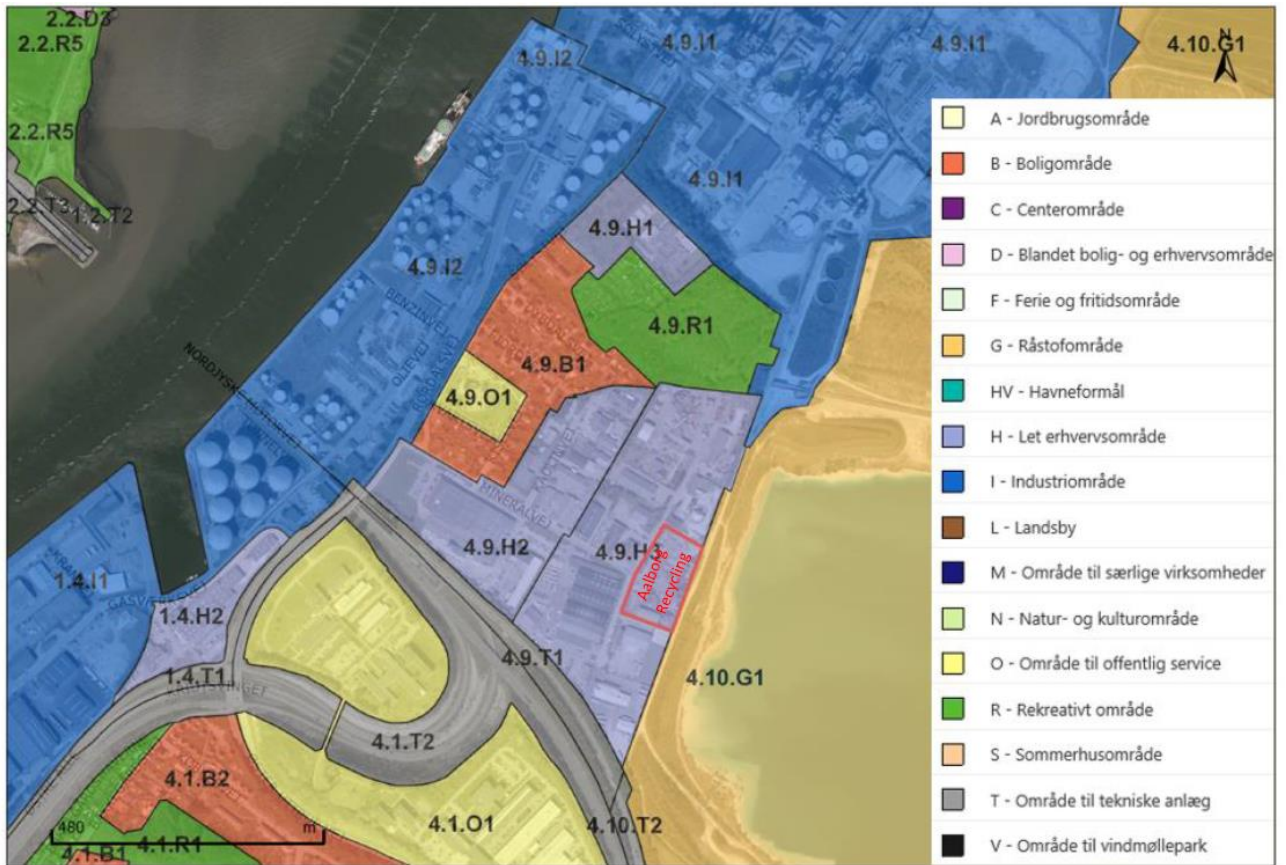
**Aalborg
Recycling**

ISO-dB kurver
over området,
1,5 m over terrænen

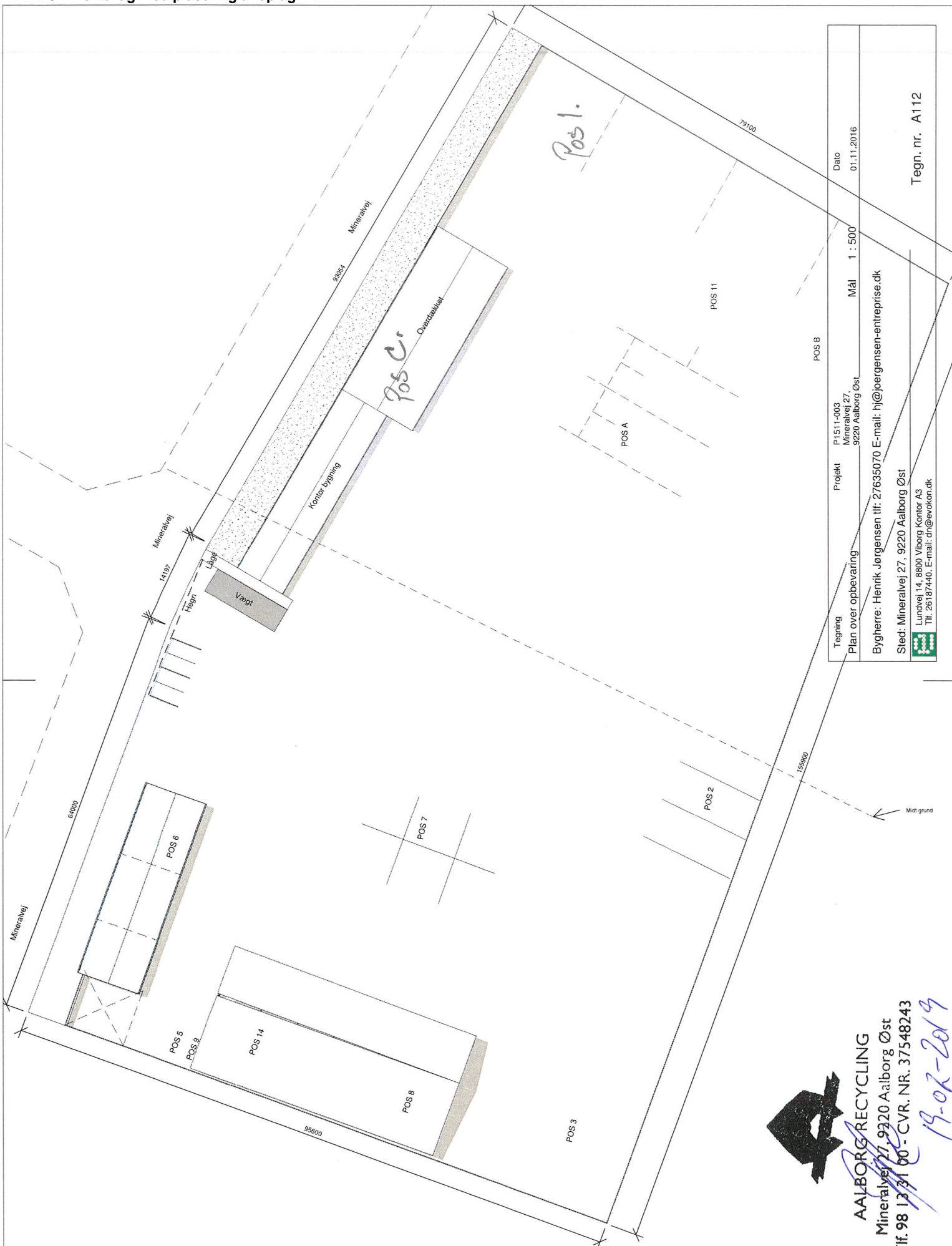
Dagperioden

**Status:
februar 2019**

3.2 Oversigtskort med kommuneplanrammer



3.4 Kortbilag med placering af oplag



Tegning	P1511-003	Projekt		Mål	1 : 500	Dato	01.11.2016
Plan over opbevaring	Mineralvej 27, 9220 Aalborg Øst						
Bygherre: Henrik Jørgensen tlf: 27635070 E-mail: hj@joergensen-entreprise.dk							
Sted: Mineralvej 27, 9220 Aalborg Øst							
Lundvej 14, 8800 Viborg Komor A3							
Tlf. 26187440, E-mail: dr@evokon.dk							
Tegn. nr. A112							



AALBORG RECYCLING
 Mineralvej 27, 9220 Aalborg Øst
 Tlf. 98 13 31 00 - CVR. NR. 37548243
 19-02-2019

er opbevaring

Screening af etablering af godkendelsespligtig virksomhed: Aalborg Recycling ApS., Mineralvej 27, 9220 Aalborg Ø

Dato: 01-12-2018

Sagsnr.: 2015-0055168

Dok.nr.:

Init: mmn

OBS på partshøring og høring af berørte myndigheder – internt og eksternt - før der træffes en afgørelse.

I henhold til §22 skal myndigheden træffe en afgørelse hurtigst muligt og senest 90 dage fra den sag, hvor bygherren har fremlagt de krævede oplysninger.

Screeningen er foretaget i henhold til Lov om miljøvurdering af planer og programmer og af konkrete projekter (VVM) lov nr. 1225 af 25. oktober 2018. Screeningen er foretaget i henhold til § 21 og bilag 6 i loven. Dette bilag fastlægger kriterier, som skal anvendes i vurderingen af, om projektet kan få en væsentlig virkning på miljøet og at der dermed skal udarbejdes en miljøvurderingskonsekvensrapport (VVM). De følgende afsnit er opbygget i overensstemmelse med strukturen i bilag 6 om:

- 1) Projektets karakteristika.
- 2) Projektets placering.
- 3) Arten af og kendetegn ved den potentielle indvirkning på miljøet.

Myndighed	Aalborg Kommune		
Basis oplysninger	Tekst		
Projekt beskrivelse – jf. anmeldelsen:	Miljøgodkendelse af liste K212-virksomhed, jf. bekendtgørelse om godkendelse af listevirksomhed		
Navn og adresse på bygherre:	Aalborg Recycling ApS., Mineralvej 27, 9220 Aalborg Ø		
Bygherres kontaktperson og telefon nr:	Bernt Pedersen, mobil 6175 5515		
Projektets placering:	Mineralvej 27		
Projektet berører følgende kommuner:	Aalborg Kommune		
Oversigtskort i målestok:			
Kortbilag i målestok:			
Forholdet til reglerne om miljøvurdering (VVM – konkret projekt)	Ja	Nej	
Anlægget er opført på bilag 1 i lov nr. 448 af 10. maj 2017:		x	Hvis ja, obligatorisk pligt om en miljøkonsekvensvurderingsrapport – nr. og navn fra bilag 1)
Anlægget er opført på bilag 2 i lov nr. 448 af 10. maj 2017:	x		Punkt nr. K212 på bilag 2) <i>Anlæg for midlertidig oplagring af ikke-farligt affald eller affald af elektrisk og elektronisk udstyr forud for nyttiggørelse eller bortskaffelse med en kapacitet for tilførsel af affald på 30 tons om dagen eller med</i>

				mere end 4 containere med et samlet volumen på mindst 30 m ³ ..
Vurderes det, at anlægget kan få indvirkning på miljøet med hensyn til følgende kriterier:				
1. Anlæggets karakteristika:	Ikke relevant	Ja	Nej	Vurdering
Hele projektets dimensioner og udformning:				
Arealbehovet i ha:			x	Ca. 1,5 ha, virksomhedens arealkrav både før og efter.
Er der andre ejere end Bygherre?			x	
Det bebyggede areal i m ² og bygningsmasse i m ³ :			x	Få kvadratmeter, idet væsentligste anlægsarbejder er mere end 100 meter støjvægge af forskellig udformning
Anlæggets maksimale bygningshøjde i m:			x	Ca. 8 m
Kumulation med andre eksisterende og/eller godkendte projekter:			x	Dette er det samlede projekt for virksomheden på denne adresse
Brugen af naturressourcer, særlig jordarealer, jordbund, vand og biodiversitet:				
Anlæggets kapacitet for så vidt angår flow og opbevaring af: - Råstoffer – type og mængde: - Mellemprodukter – type og mængde: - Færdigvarer – type og mængde:			x	Årlig opgivet til 50.000 tons materialer. På pladsen er der løbende en kapacitet på 6.000 tons. Den primære vare er skrotjern såkaldt formateriale, som modtages sorteres og neddeles (skæres el. klippes) til de gængse størrelser på handelsvarerne. Andre varer udover metalvarer er glasfiber, akkumulatører mm
Anlæggets behov for råstoffer – type og mængde i både anlægs- og driftsfase:			x	
Behov for vand – kvalitet og mængde både i anlægs- og driftsfase:			x	
Forudsætter anlægget etablering af yderligere vandforsyningskapacitet:			x	I forbindelse med anlægget, etableres regnvandsopsamling på pladsen, til brug for støvdæmpende foranstaltninger.
Forudsætter anlægget inddragelse af jordarealer:			x	
Forventes anlægget af påvirke biodiversiteten:			x	Virksomheden lægger på en erhvervsgrund. Ved facaden mod Mineralvej, stod der tidligere en række birketræ. Der planlægges at genbeplante arealet med lavere buske/træer efter etablering af støjvægge.
Affaldsproduktion:				
Affaldstype og mængder, som følge af anlægget i både drift- og anlægsfasen: - Farligt affald: - Andet affald: - Spildevand:			x	Virksomhedens handelsvarer er genanvendelige materialer af hovedsageligt metalvarer
Kræver bortskaffelse af affald og spildevand ændringer af bestående ordninger:		x		Der vil i forbindelse med miljøgodkendelse skulle gives ny tilslutningstilladelse. Virksomhedens affald håndteres løbende og afsættes i henhold til gældende lovgivning
Forurening og gener:				
Overskrides de vejledende grænseværdier for støj:			x	Virksomheden overholder de stillede støjvilkår, men virksomheden har i juni, 2018 fået indskærpet overholdelse af støjvilkår, efter der i foråret 2018 blev konstateret overskridelse.
Overskrides de vejledende grænseværdier for luftforurening:			x	

Vil anlægget give anledning til vibrationsgenerer:			x	Det forventes ikke
Vil anlægget give anledning til støvgener:			x	
Vil anlægget give anledning til lugtgener:			x	
Vil anlægget give anledning til lysgener:			x	
Risiko for større ulykker og/eller katastrofer, som er relevante for det pågældende projekt, herunder sådanne som forårsages af klimaændringer, i overensstemmelse med videnskabelig viden:				
Må anlægget forventes at udgøre en særlig risiko for uheld og/eller katastrofer forårsages af klimaændringer:			x	
Risiko for menneskers sundhed (fx som følge af vand- eller luftforurening):			x	
2.Projektets placering				
Den eksisterende og godkendte arealanvendelse:				
Forudsætter anlægget ændring af den eksisterende arealanvendelse:			x	
Forudsætter anlægget ændring af en eksisterende lokalplan for området:			x	
Forudsætter anlægget ændring af kommuneplanen:			x	
Naturresoercernes relative rigdom, forekomst m.m.:				
Vil anlægget udgøre en hindring for fremtidig anvendelse af områdets jordbund, jordarealer, vand og biodiversitet, regenereringskapacitet i området og dets undergrund, herunder grundvand og grundvands-sænkning m.m.:			x	Anlægget etableres indenfor eksisterende erhvervsområde 4. 9 H3, og lokalplansområdet Lykkeseje.
Det naturlige miljøes bæreevne:				
Indebærer anlægget en mulig påvirkning af vådområder, områder langs bredder, flodmundinger:			x	
Kystområder og havmiljøet:			x	
Bjerg og skovområder og forudsætter anlægget rydning af skov:			x	
Vil anlægget være i strid med eller til hinder for etableringen af naturreservater eller naturparker:			x	
Kan anlægget påvirke registrerede, beskyttede eller fredede områder:			x	
Nationalt: - Fredede områder - Beskyttede naturtyper - Byggelinjer				Fredet område: Signalbakken, afstand ca. 1km §3-beskyttet natur: Overdrev langs bredden af Kridtgravssøen, 25 m
Kan anlægget påvirke rødlistede arter.			x	
Internationalt: - Natura 2000-område - Bilag IV arter				Natura 2000-område: Hammer Bakker, afstand ca. 7,5 km

Områder hvor det ikke er lykkedes at opfylde miljøkvalitetsnormer fastsat i EU-lovgivningen: - Overfladevand: - Grundvand: - Naturområder: - Boligområder (støj/lys og Luft):			x	
Tænkes anlægget etableret i et tæt befolket område:			x	
Kan anlægget påvirke vigtige landskabs-træk:– historiske, kulturelle, arkæologiske, æstetiske eller geologiske:				
Er anlægget tænkt placeret indenfor: - Kystnærhedszonen - Den kystnære del af byzonen			x	
Vurderes det fortsat - jf. ja'erne i besvarelserne under punkt 1 og 2 ovenfor - at projektet forventes at kunne få væsentlig indvirkning på miljøet i relation til:				
3.Arten af og kendetegn ved den potentielle indvirkning på miljøet				
Indvirkningens størrelsesorden og rummelige udstrækning fx geografisk område og antallet af personer, der forventes berørt:			x	Indvirkningerne på miljøet, vil hovedsageligt være af støjmæssig karakter, men vil aftage når støjdæmpende foranstaltninger etableres.
Indvirkningens art:				Støj, øget trafik
Indvirkningens grænseoverskridende karakter:				
Indvirkningens intensitet og kompleksitet:				Støjen i området er en kum
Indvirkningens sandsynlighed:				-
Indvirkningens forventede indtræden, varighed, hyppighed og reversibilitet:				-
Kumulation af projektets indvirkninger med indvirkninger af andre eksisterende og/eller godkendte projekter:				Naboer har tilkendegivet at støjintensitet er øget med denne virksomheds etablering, ligesom trafikmængden på Mineralvej er øget. Virksomhedens bidrag til trafikmængden er dog begrænset, og støjen reguleres/dæmpes betydeligt ved denne miljøgodkendelse.
Muligheden for reelt at begrænse indvirkningerne:				Mulighederne for at begrænse indvirkninger er givet i medfør af Vejledning fra miljøstyrelsen, hvorved støjen dæmpes med en række tiltag som beskrevet i vedlagte støjnotat til miljøgodkendelsen.
Konklusion				
Giver resultatet af screeningen anledning til at antage, at det ansøgte projekt vil kunne påvirke miljøet væsentligt, således at der skal udarbejdes en miljøvurderingskonsekvensrapport:			x	På baggrund af virksomhedens placering i erhvervsområde og uden for sårbare områder i forhold til drikkevands og naturinteresser, samt at virksomheden i øvrigt er agerer i henhold til anvisninger og i dialog med kommune og naboer, vurderes det at virksomheden med sin ansøgning om miljøgodkendelsen ikke må antages at kunne få væsentlig indvirkning på omgivelserne. Derfor vurderes anlægget heller ikke at kræve en miljøkonsekvensrapport.

Som grundlag for ovenstående screening er følgende materiale benyttet:

- Danmarks miljøportal
- **Ansøgning om miljøgodkendelse er modtaget første gang i januar 2016, skemaet er revideret løbende i ansøgningsprocessen, jf. bilag 5 i Bekendtgørelse 448 af 10. maj 2017 om**

samordning af miljøvurderinger og digital selvbetjening m.v. for planer, programmer og konkrete projekter omfattet af lov om miljøvurdering af planer og programmer og af konkrete projekter (VVM).

Afgørelsen skal offentliggøres: (Ansøgning, afgørelse og screening skal være tilgængelig på kommunens hjemmeside ved offentliggørelse)