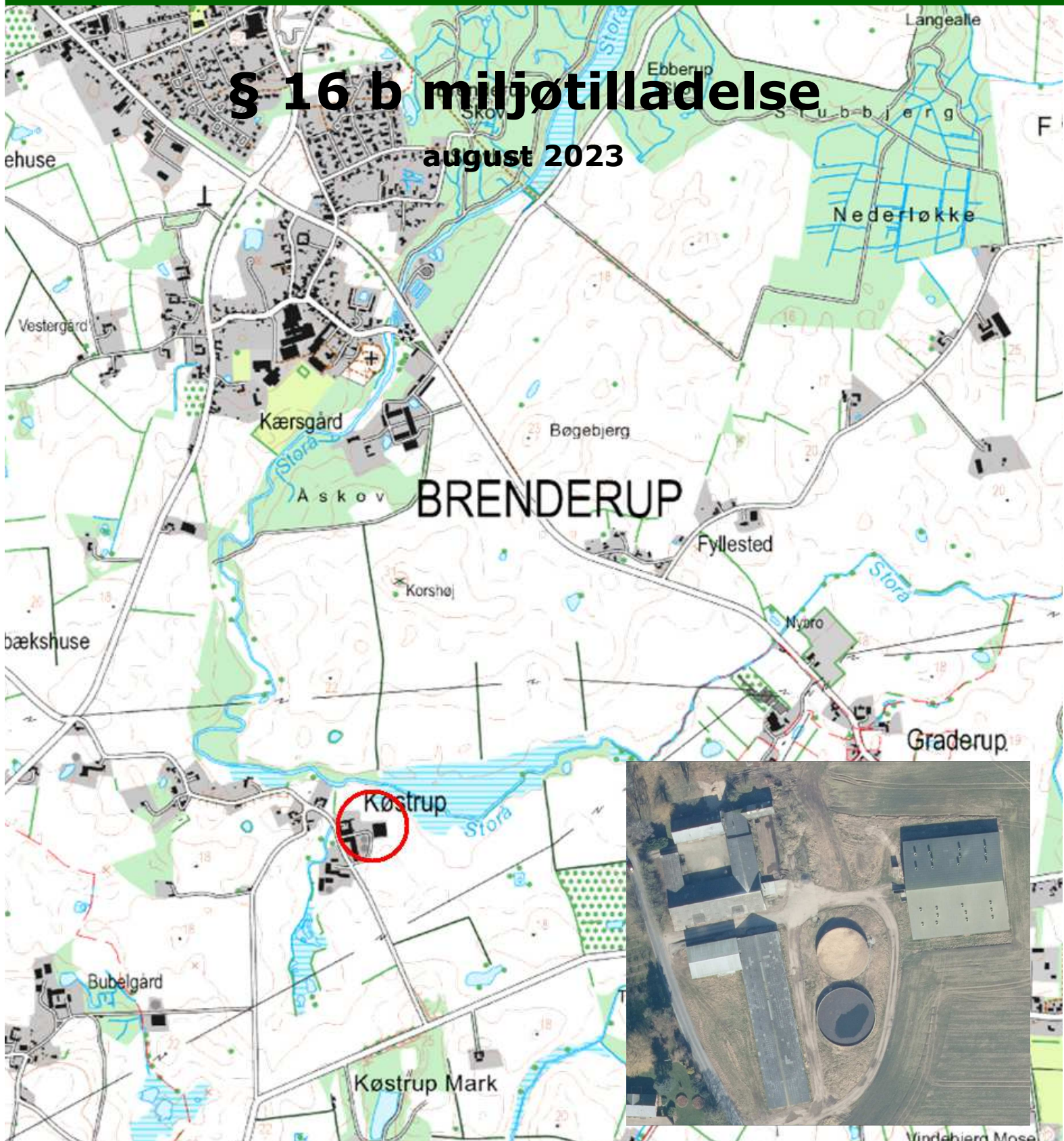


§ 16 b miljøtilladelse

august 2023



§ 16 b miljøtilladelse

svineproduktion
Køstrupvej 5, 5464 Brenderup
Dato for gyldighed: 1. august 2023



Middelfart
KOMMUNE

Datablad

§ 16 b miljøtilladelse til svineproduktion Køstrupvej 5, 5464 Brenderup

Dato for godkendelse: 1. august 2023

CVR-nr.: 13126100

CHR-nr.: 19301

Ejendomsnr.: 4100003554

Matr.nr.: 3l og 5a Køstrup By, Brenderup

Adresse: Køstrupvej 5, 5464 Brenderup

Tilsynsmyndighed: Middelfart Kommune

Adresse: Nytorv 9, 5500 Middelfart

Telefon: 8888 5500

E-mail: middelfart@middelfart.dk

Ansøgningen om § 16 b miljøtilladelse er indsendt til Middelfart Kommune gennem Miljøstyrelsens elektroniske ansøgningssystem husdyrgodkendelse.dk den 1. juni 2023.

Indholdsfortegnelse

DATABLAD	2
LÆSEVEJLEDNING.....	4
IKKE-TEKNISK RESUMÉ	4
MIDDELFART KOMMUNES AFGØRELSE.....	5
OFFENTLIGGØRELSE.....	5
KLAGEVEJLEDNING	5
KOPI TIL.....	6
VILKÅR FOR TILLÆG TIL MILJØTILLADELSE	7
Staldanlæggets indretning, dyrehold og drift	7
Lugt	7
Støj	7
Energi	8
Skadedyr	8
Uheld og risici	8
Virksomhedens ophør.....	8
ANDRE MILJØREGLER OG BESTEMMELSER.....	8
INDLEDNING.....	10
ANSØGNING	10
NABOHØRING	10
ALTERNATIVE PLACERINGSMULIGHEDER OG LANDSKABELIGE HENSYN	10
AFSTANDSKRAV	11
STALDANLÆG OG DRIFT.....	11
Staldanlæggets indretning	11
Produktion og opbevaring af husdyrgødning	11
Lugt	12
Foder	12
Transport.....	13
Døde dyr	13
Olie og kemikalier	13
Affald	13
Energiforbrug og energibesparende foranstaltninger	14
Vandforbrug og vandbesparende foranstaltninger	14
Støv	14
Støj	14
Lys	15
Spildevand.....	15
Skadedyr	15
Produktionens påvirkning af naturtyper og arter med ammoniak	15
SAMLET VURDERING AF BAT (BEDST TILGÆNGELIGE TEKNIK)	16
UHELD OG RISICI	17
VIRKSOMHEDENS OPHØR	17
LITTERATUR	18
Kortbilag 1: Anlægsoversigt	19
Kortbilag 2: Naturområder	20

§ 16 b miljøtilladelse til svineproduktion Køstrupvej 5, 5464 Brenderup

Læsevejledning

Miljøtilladelsen omfatter *Vilkår for miljøtilladelsen* og *Miljøvurdering*. Der indledes med et *Ikke-teknisk resumé*, der er en kortfattet beskrivelse af produktionen. Herefter følger *Vilkår for miljøtilladelsen*, hvoraf fremgår særlige vilkår vedrørende produktionens indretning og drift, der adskiller sig fra de generelle regler for husdyrbrug og drift af landbrugsejendomme. Endelig følger *Miljøvurdering*, der er en beskrivelse af produktionen og baggrunden for de enkelte vilkår.

Ikke-teknisk resumé

Middelfart Kommune har fra Velas modtaget ansøgning om miljøtilladelse til svineproduktion på Køstrupvej 5, 5464 Brenderup, matr.nr. 3l og 5a Køstrup By, Brenderup.

Ejeren af Køstrupvej 5 ønsker mulighed for at udnytte det eksisterende produktionsareal i ejendommens slagtevinestald på 1.190 m² fuldt ud til produktion af slagtesvin. Den eksisterende lovlige produktion i staldene er på 6.950 slagtesvin 32-107 kg.

Den ønskede fulde udnyttelse af det eksisterende staldareal kræver tilladelse efter husdyrbrugloven. Med tilladelse efter husdyrbrugloven overgår ejendommen fra et tilladt dyrehold til et tilladt produktionsareal. Tilladelsen vil være en tilladelse til at producere det antal slagtesvin, der i henhold til anden lovgivning (herunder primært dyrevelfærdsloven) lovligt kan produceres i ejendommens slagtevinestald med et produktionsareal på 1.190 m². Tilladelsen omfatter hele husdyrbruget.

Gylle opbevares i ejendommens eksisterende gyllebeholdere på henholdsvis 1.590 m³ og 2.015 m³.

Det fremgår af ansøgningen at lugtgenekriterierne til henholdsvis nærmeste naboer, samlet bebyggelse samt byzone er overholdt.

Det vurderes, at det tilladte husdyrbrug med produktionsarealer og opbevaringsanlæg ikke giver anledning til væsentlig påvirkning af sårbare naturområder.

Samlet set vurderer Middelfart Kommune, at det tilladte husdyrbrug ikke giver anledning til væsentlig påvirkning af miljøet.

Middelfart Kommunes afgørelse

Med hjemmel i husdyrbrugloven¹ meddeler Middelfart Kommune hermed miljøtilladelse efter § 16 b til svineproduktion på Køstrupvej 5, 5464 Brenderup, matr.nr. 3I og 5a Køstrup By, Brenderup.

Tilladelsen omfatter produktion af slagtesvin i eksisterende slagtesvinestald med et produktionsareal på 1.190 m². Derudover omfatter tilladelsen eksisterende gyllebeholdere på henholdsvis 1.590 m³ og 2.015 m³

Tilladelsen meddeles under forudsætning af, at gældende regler på området samt nedenstående vilkår overholdes. Baggrunden for de enkelte vilkår fremgår af Miljøvurderingen. Forudsætningerne for miljøtilladelsen er de oplysninger, der er givet i ansøgningsmaterialet jævnfør ansøgning fra Miljøstyrelsens IT-ansøgningssystem, www.husdyrgodkendelse.dk skemanummer 240.051 med tilhørende bilag samt øvrigt materiale indsendt af ansøger eller ansøgers konsulent.

Offentliggørelse

Afgørelsen offentliggøres på kommunens hjemmeside den 2. august 2023.

Klagevejledning

Enhver med en individuel, væsentlig interesse i sagens udfald samt en række foreninger og organisationer, der har beskyttelse af natur og miljø som hovedformål, kan inden 4 uger fra offentliggørelse klage til Miljø- og Fødevareklagenævnet over afgørelsen.

Klage over afgørelsen indgives på Klageportalen, der findes på www.naevneneshus.dk. Klagen sendes gennem Klageportalen til den myndighed, der har truffet afgørelsen. En klage er indgivet, når den er tilgængelig for myndigheden i Klageportalen. Når du klager, skal du betale et gebyr. Klagegebyret opkræves af Miljø- og fødevareklagenævnet. Klagegebyrets størrelse offentliggøres på Nævnenes Hus hjemmeside: www.naevneneshus.dk.

Miljø- og Fødevareklagenævnet skal som udgangspunkt afvise en klage, der kommer uden om Klageportalen, hvis der ikke er særlige grunde til det. Hvis en klager ønsker at blive fritaget for at bruge Klageportalen, skal klager sende en begrundet anmodning til den myndighed, der har truffet afgørelse i sagen. Myndigheden videresender anmodningen til Miljø- og Fødevareklagenævnet, som træffer afgørelse om, hvorvidt anmodningen om fritagelse kan imødekommes.

Klagen skal være indgivet via Klageportalen senest ved klagefristens udløb den 30. august 2023 kl. 23.59.

En klage har ikke opsættende virkning, medmindre Miljø- og Fødevareklagenævnet bestemmer andet. Dette indebærer dog ingen begrænsninger i Miljø- og Fødevareklagenævnets adgang til at ændre eller ophæve tilladelsen.

Gebyret tilbagebetales, hvis

- 1) klagesagen fører til, at den påklagede afgørelse ændres eller ophæves,
- 2) klageren får helt eller delvis medhold i klagen, eller

¹ Bekendtgørelse af lov nr. 520 af 1. maj 2019 om husdyrbrug og anvendelse af gødning m.v.

3) klagen afvises som følge af overskredet klagefrist, manglende klageberettigelse eller fordi klagen ikke er omfattet af Miljø- og Fødevareklagenævnets kompetence.

Ønskes afgørelsen prøvet ved domstolene, skal søgsmålet jævnfør § 90 i husdyrbrugloven være anlagt inden 6 måneder efter, at afgørelsen er meddelt. Hvis sagen påklages, skal søgsmål være anlagt inden 6 måneder efter afgørelse i Miljø- og Fødevareklagenævnet.

Kopi Til

Ansøger og ansøgers konsulent

Naboer, der i forbindelse med høring har bedt om at få tilsendt kopi af afgørelse

Underretningspligtige foreninger

Vilkår for tillæg til miljøtilladelse

Tilladelsen indeholder en række vilkår for husdyrbrugets drift, indretning og kontrol. Vilkårene er stillet på baggrund af en miljøvurdering af husdyrbrugets forureningsmæssige forhold. Vilkårene skal sikre, at belastningen af naboer, natur og miljø begrænses.

Staldanlægget med tilhørende anlæg (foderopbevaringsfaciliteter, gyllebeholdere mv.) skal placeres, indrettes og drives i overensstemmelse med nedenstående vilkår og som beskrevet i miljøvurderingen.

Staldanlæggets indretning, dyrehold og drift

1. Staldanlæggets produktionsareal må maksimalt udgøre 1.190 m² i stalde med staldsystem og dyretype som angivet i nedenstående tabel og på kortbilag 1.

Nr.	Anlæg	Dyretype	Staldsystem	Produktionsareal
1	Eksisterende slagtesvinestald	slagtesvin	Fulldrænet gulv	1.190 m ²

Lugt

2. Såfremt der efter kommunens vurdering opstår væsentlige lugtgener, der vurderes at være væsentligt større end, der kan forventes ifølge grundlaget for miljøvurderingen, herunder beregningerne i husdyrgodkendelse.dk skema nr. 240.051, kan kommunen meddele påbud om, at der skal indgives og gennemføres et projekt for afhjælpende foranstaltninger.
3. Hvis tilsynsmyndigheden vurderer det nødvendigt, kan der maksimalt en gang årligt kræves, at virksomheden for egen regning dokumenterer, at der ikke er væsentlige lugtgener. Metoden til dokumentation skal være autoriseret af Miljøstyrelsen.

Støj

4. Virksomhedens samlede bidrag til det ækvivalente, korrigerede støjniveau, målt i dB (A) og målt i ethvert punkt på opholdsarealer ved nabobeboelse, må ikke overstige følgende værdier:

Mandag-fredag kl. 7-18 (8 timer) Lørdag kl. 7-14 (7 timer)	Alle dage kl. 18-22 (1 time) Lørdag kl. 14-18 (4 timer) Søn- og helligdag kl. 7-18 (8 timer)	Alle dage kl. 22-7 (½ time)	Alle dage kl. 22-7 Maksimal værdi
55 dB(A)	45 dB(A)	40 dB(A)	55 dB(A)

Støjbidraget (bortset fra maksimalværdien) måles som det ækvivalente, konstante korrigerede støjniveau i dB (A). Tallene i parenteserne angiver midlingstiden inden for den pågældende periode.

5. Hvis tilsynsmyndigheden vurderer det nødvendigt, kan der maksimalt en gang årligt kræves, at virksomheden for egen regning dokumenterer, at vilkår 4 er overholdt.

Energi

6. Særligt energiforbrugende anlæg som f.eks. fodrings- og ventilationsanlæg skal kontrolleres og vedligeholdes således, at de altid kører energimæssigt optimalt.

Skadedyr

7. Der skal på ejendommen foretages effektiv fluebekæmpelse som minimum i overensstemmelse med de nyeste retningslinjer fra Institut for Agroøkologi, Aarhus Universitet (Statens Skadedyrslaboratorium).

Uheld og risici

8. Der skal udarbejdes en beredskabsplan som fortæller hvornår og hvordan der skal reageres ved uheld, som kan medføre konsekvenser for miljøet/omgivelserne. Planen skal indsendes til tilsynsmyndigheden inden udnyttelse af miljøgodkendelsen. Beredskabsplanen skal som minimum indeholde:

- Procedurer der beskriver relevante tiltag med henblik på at stoppe uheld og begrænse udbredelsen.
- Oplysninger om hvilke interne/eksterne personer og myndigheder, der skal alarmeres, og hvordan.
- Kortbilag over bedriften med angivelse af opbevaring af miljøfarlige stoffer, afløbs- og drænsystemer, vandløb m.m.
- En opgørelse over materiel der er tilgængeligt på bedriften, eller som kan skaffes med kort varsel, der kan anvendes i forbindelse med afhjælpning, inddæmning og opsamling af spild/lækage, som kan medføre konsekvenser for miljøet/omgivelserne.

Beredskabsplanen skal minimum opdateres en gang årligt.

Virksomhedens ophør

9. Ved svineproduktionens ophør skal stalde og gyllekummer tømmes og rengøres. Foderrester, olie- og kemikalierester samt affald skal bortskaffes. Hvis gyllebeholderne tages ud af drift skal de tømmes og rengøres.

Andre miljøregler og bestemmelser

Bedriften skal til enhver tid leve op til gældende regler i love og bekendtgørelser – også selvom disse regler eventuelt måtte være skærpede i forhold til denne tilladelse.

I øvrigt henvises til, at virksomheden er omfattet af en række andre miljøregler, bl.a.:

- Affaldsbekendtgørelsen.

- Kommunens regulativ for farligt affald, herunder krav om, at farligt affald til enhver tid transporteres/bortskaffes og håndteres i overensstemmelse med retningslinjerne beskrevet i det gældende regulativ.
- Kommunens regulativ for erhvervsaffald, herunder regler for håndtering og sortering samt pligten til at benytte en affaldstransportør, der er registreret ved kommunen.

Virksomheden har pligt til at afværge og forebygge følger af uheld eller driftsforstyrrelser, der medfører væsentlig forurening. Virksomheden har desuden pligt til at informere kommunen om uheld og driftsforstyrrelser, der medfører væsentlig forurening. Virksomheden er omfattet af § 39 i husdyrbrugloven. Tilsynsmyndigheden kan påbyde, at forureningen skal nedbringes, herunder påbud om, at der skal gennemføres afhjælpende foranstaltninger, hvis virksomhedens drift medfører uhygiejniske forhold eller væsentlig forurening.

Miljøvurdering

Indledning

Etablering, udvidelse eller ændring af husdyrbrug skal have tilladelse eller godkendelse efter husdyrbrugloven².

I det følgende vurderes, om husdyrbruget på Køstrupvej 5, 5464 Brenderup efter gennemførelse af den ansøgte ændring, lever op til de i loven fastsatte niveauer vedrørende:

- Anvendelse af bedste tilgængelige teknik.
- Beskyttelse af jord, grundvand, overfladevand, og natur med dens bestand af vilde planter og dyr og deres levesteder, herunder områder, der er beskyttet mod tilstandsændringer eller fredet, udpeget som internationalt naturbeskyttelsesområde eller udpeget som særligt sårbart overfor næringsstoffer.
- Begrænsning af mulige nabogener (lugt-, støj-, flue-, og lysgener, affaldsproduktion m.v.).
- Hensynet til de landskabelige værdier.

Alle beregninger er foretaget i regneværktøjer tilgængelige på Miljøstyrelsens ansøgnings-system på www.husdyrgodkendelse.dk.

Ansøgning

Ejeren af Køstrupvej 5 ønsker mulighed for at udnytte det eksisterende produktionsareal i ejendommens slagtevinestald på 1.190 m² fuldt ud til produktion af slagtesvin.

Den eksisterende lovlige produktion i staldene er på 6.950 slagtesvin 32-107 kg.

Derudover omfatter ejendommens husdyrproduktionsanlæg eksisterende gyllebeholdere på henholdsvis 1.590 m³ og 2.015 m³.

Nabohøring

Det ansøgte har i perioden 27. juni til 28. juli 2023 været i høring hos naboer indenfor en beregnet lugtkonsekvensafstand på 546 meter fra staldanlægget.

Kommunen har ikke modtaget bemærkninger.

Alternative placeringsmuligheder og landskabelige hensyn

Da der ikke sker nogen bygningsmæssige ændringer, er det ikke relevant at vurdere alternative placeringsmuligheder, og der skal ikke foretages en vurdering med hensyn til varetagelse af landskabelige hensyn.

² Bekendtgørelse af lov nr. 520 af 1. maj 2019 om husdyrbrug og anvendelse af gødning m.v.

Afstandskrav

På nær åbeskyttelseslinjen overholder det ansøgte afstandskravene i §§ 6, 7 og 8 i husdyrbrugloven og §§ 15-19 i naturbeskyttelsesloven. Det drejer sig om krav om mindste afstand til bl.a. nabobeboelse, beskyttede naturtyper, vandløb, søer, fortidsminder og vandforsyningsanlæg.

Eksisterende staldanlæg	Krav	Overholdt
Byzone	50 meter	✓
Nabobeboelse	50 meter	✓
Beskyttede naturtyper jf. § 7	10 meter	✓
Ikke almene vandforsyningsanlæg	25 meter	✓
Almene vandforsyningsanlæg	50 meter	✓
Vandløb og søer	15 meter	✓
Offentlig vej og privat fællesvej	15 meter	✓
Levnedsmiddelvirkosomhed	25 meter	✓
Beboelse på samme ejendom	15 meter	✓
Naboskel	30 meter	✓
Kirkebyggelinje	300 meter	✓
Fortidsminder	100 meter	✓
Sø- og åbeskyttelseslinje	150 meter	110 meter
Skovbyggelinje	300 meter	✓
Strandbeskyttelseslinje	300 meter	✓

Da der ikke sker bygningsmæssige ændringer, vurderes den manglende overholdelse af åbeskyttelseslinjen at være af underordnet betydning.

Staldanlæg og drift

Staldanlæggets indretning

Det ansøgte medfører ingen ændring af staldanlæg eller gødningsopbevaringsanlæg. Placering af staldanlæg og gyllebeholder fremgår af kortbilag 1.

Nedenstående skema angiver staldens dyretype og produktionsareal:

Nr.	Anlæg	Dyretype	Staldsystem	Produktionsareal
1	Eksisterende slagtesvinestald	slagtesvin	Fulldrænet gulv	1.190 m ²

Med tilladelse efter husdyrbruglovens § 16 b følger, at husdyrbruget fremover har tilladelse til det dyrehold, der i henhold til anden lovgivning (dyrevelfærdskrav m.v.) lovligt kan være på det tilladte produktionsareal. Tilladelsen omfatter produktion af slagtesvin i eksisterende slagtesvinestald på 1.190 m².

Staldens placering, produktionsarealets størrelse og dyretype er fastholdt i vilkår 1.

Produktion og opbevaring af husdyrgødning

Ifølge husdyrgødningsbekendtgørelsen skal husdyrproduktionen råde over kapacitet til opbevaring af gylle i 9 måneder. Med produktion af 7.000 slagtesvin og en opbevaringskapacitet på 3.605 m³ er der kapacitet til 12 måneders opbevaring.

Gyllebeholder	Kapacitet	Overfladeareal	NH3-miljøtiltag
Gyllebeholder 1	1.590 m ³	347 m ²	Ingen
Gyllebeholder 2	2.015 m ³	453 m ²	Ingen
I alt	3.605 m³	800 m²	

Middelfart Kommune vurderer, at opbevaring og opbevaringskapacitet lever op til kravene i husdyrgødningsbekendtgørelsen.

Lugt

I Miljøstyrelsens beregningsværktøj husdyrgodkendelse.dk beregnes lugtgenæafstande til enkelt nabobeboelse, samlet bebyggelse og byzone. Lugtgenæafstandene beregnes på grundlag af en beregnet lugtudledning fra produktionen. I en afstand svarende til de beregnede lugtgenæafstande er husdyrbruglovens lugtgenekrav overholdt. Der er forskellige krav til lugt ved enkelt nabobeboelse, i samlet bebyggelse og i byzone. Lugtkravet er skrappest i byzone. Husdyrgodkendelse.dk måler og beregner den "vægtede gennemsnitsafstand" fra staldanlægget til nærmeste nabobeboelse, samlet bebyggelse og byzone. Hvis den vægtede gennemsnitsafstand er større end den beregnede lugtgenæafstand, er husdyrbruglovens lugtkrav overholdt.

Lugtudledningen fra den ansøgte produktion er beregnet til 51.170 OU/s (lugtenheder pr. sekund).

Den beregnede vægtede gennemsnitsafstand fra staldanlægget til nærmeste nabobeboelse uden landbrugspligt (Volpeshøjvej 7) er 201 meter. Den beregnede lugtgenæafstand er 175 meter.

Den beregnede vægtede gennemsnitsafstand fra staldanlægget til nærmeste område i landzone, der er udlagt til offentligt formål (Køstrup Genbrugsplads) er 620 meter. Den beregnede lugtgenæafstand er 349 meter.

Den beregnede vægtede gennemsnitsafstand fra staldanlægget til nærmeste byzone/sommerhusområde (Brenderup By) er 1.150 meter. Den beregnede lugtgenæafstand er 524 meter.

Det ansøgte overholder husdyrbruglovens lugtgenekrav.

Middelfart Kommune vurderer på denne baggrund, at det ansøgte ikke vil give anledning til væsentlige lugtgener for de omkringboende.

I forbindelse med omrøring og udbringning af gylle vil der opstå lugtgener af kortere varighed.

For at sikre de omkringboende mod væsentlige lugtgener er der stillet vilkår om, at såfremt tilsynsmyndigheden vurderer det nødvendigt, kan det kræves at virksomheden for egen regning dokumenterer, at genekriterierne for lugt er overholdt (vilkår 2 og 3).

Foder

Foder opbevares i fodersiloer i foderlade. Der er planlager til opbevaring af korn i foderlade. Der er anlæg til formaling og blanding af foder i foderlade. Vådfoder blandes i foderlade og pumpes til stalden.

Transport

Der foregår transport i forbindelse med levering af foder, levering af smågrise, afhentning af slagtesvin, afhentning af døde dyr samt ved afhentning/udbringning af husdyrgødning.

Transporttype	Antal transporter/år	Tidspunkt
Afhentning af grise til slagtning (lastbil)	36	9 læs hvert kvartal, hele døgnet
Afhentning af døde dyr (DAKA) (lastbil)	52	Hver uge, hele døgnet
Levering af smågrise (lastbil)	12	3 læs hvert kvartal, dagtimerne
Levering af foder (lastbil)	52	Hver uge, dagtimerne
Diverse (lastbil)	12	1 gang om måneden, dagtimerne
Udbringning af gylle (traktor og vogn)	150	Forår og efterår, hele døgnet
Antal transporter i alt pr. år	314	

Antallet af transporter forventes ikke at stige i forbindelse med det ansøgte.

Når der udvises hensyn i forbindelse med transport til og fra ejendommen, vurderes produktionen ikke at give anledning til væsentlige transportgener.

Døde dyr

Døde dyr opbevares under kadaverkappe på plads med fast bund og afhentes af DAKA.

Opbevaring af døde dyr er omfattet af reglerne i bekendtgørelse om opbevaring m.m. af døde produktionsdyr³.

Olie og kemikalier

Ansøger har oplyst, at der ikke opbevares olie og kemikalier på ejendommen.

Håndtering opbevaring og bortskaffelse af olie og kemikalier reguleres efter de til enhver tid gældende Middelfart Kommunes forskrift for affald, Middelfart Kommunes regulativ for erhvervs affald, samt affaldsbekendtgørelsen.

Affald

Medicinrester opbevares i lukket container.

Lysstofrør, pærer, batterier, medicinrester, kanyler og tomme medicinflasker afleveres til Motas og/eller kommunal modtagestation.

Erhvervsaffald reguleres efter bekendtgørelse om affald samt af kommunens til enhver tid gældende affaldsregulativ.

³ Bekendtgørelse om opbevaring m.m. af døde produktionsdyr. Nr. 558 af 1. juni 2011

Det bemærkes, at erhvervsaffald ifølge affaldsbekendtgørelsen skal kildesorteres til genbrug og genanvendes af virksomheden eller afleveres til en virksomhed, der genanvender det, eller en indsamlingsvirksomhed, der viderebringer det til genanvendelse. I Middelfart Kommune er det også muligt at aflevere det på genbrugspladsen via virksomhedsordningen⁴.

Ovennævnte generelle regler regulerer affaldshåndteringen, hvorfor det ikke er relevant at stille yderligere vilkår.

Energiforbrug og energibesparende foranstaltninger

De primære energiforbrugende anlæg er varmelamper, varmeblæser, ventilation, lys, foderanlæg og gyllepumper. Det årlige forbrug anslås til 100.000 kWh.

Der er stillet vilkår om, at Særligt energiforbrugende anlæg som f.eks. fodrings- og ventilationsanlæg skal kontrolleres og vedligeholdes således, at de altid kører energimæssigt optimalt (vilkår 6).

Vandforbrug og vandbesparende foranstaltninger

Vandforbrug går til drikkevand, vandspild og vask. Det årlige forbrug anslås til 6.000 m³.

Middelfart Kommune har vurderet, at der ikke er behov for at stille vilkår til vandforbruget.

Støv

Ansøger har redegjort for at støv vil forekomme i forbindelse med intern transport og fra ventilationsanlæg. Foderet er tilsat støvbinder i form af vegetabilsk fedt. Der er overbrusning i staldene.

Middelfart Kommune vurderer, at den ansøgte produktion ikke medfører væsentlige støvgener.

Støj

De væsentligste støjkilder på ejendommen er transporten til og fra husdyrbruget med husdyrgødning, foder og dyr, aflæsning af foder og ventilationsanlægget.

Transporter foregår primært i dagtimerne, men kan foregå i aften- og nattetimerne. I højsæson for høst og gyllekørsel vil der køres uden for normal arbejdstid.

Ventilationsanlægget kører året rundt. Ventilatorer er placeret afskærmet inde i bygningerne.

Aflæsning af foder er placeret afskærmet af bygninger.

Afhentning af dyr foregår ved udlevering ved den vestlige gavl af stalden.

Afhentning af døde dyr foregår ved gyllebeholdere.

⁴ [Erhverv på genbrugspladserne](#)

Læsning af gylle foregår med sugekran ved gyllebeholdere i god afstand fra naboerne.

Middelfart Kommune vurderer, at den ansøgte produktion ikke medfører væsentlige støjgener.

Lys

Lys i stald er tændt efter behov. Om natten benyttes natbelysning. Udendørs belysning tændes efter behov. Udendørs lys er placeret ved indgang og ved udlevering. Lyskilder er placeret og afskærmet, så naboer ikke vil blive påvirket af generende lys.

Det er Middelfart Kommunes vurdering, at husdyrbruget ikke medfører væsentlige lysgener.

Spildevand

Der er ikke spildevand fra produktionen udover vand fra vask af stalde, der afledes til gyllebeholder.

Tag- og overfladevand bortledes via dræn.

Udledning af spildevand i det åbne land reguleres i henhold til miljøbeskyttelsesloven⁵ og spildevandsbekendtgørelsen⁶.

Skadedyr

Der foretages effektiv fluebekæmpelse i overensstemmelse med retningslinjer fra Institut for Agroøkologi, Aarhus Universitet.

Husdyrbruget har aftale med privat firma om forebyggende sikring mod rotter.

Bekæmpelse af rotter reguleres efter bekendtgørelse om forebyggelse og bekæmpelse af rotter⁷.

Middelfart Kommune vurderer, at den ansøgte produktion med de stillede vilkår ikke vil medføre væsentlige problemer med fluer eller andre skadedyr. Middelfart Kommune vurderer dog, at der skal stilles vilkår om fluebekæmpelse (vilkår 7).

Produktionens påvirkning af naturtyper og arter med ammoniak

Ammoniakfordampningen fra den ansøgte produktion udgør 3.060 kg kvælstof/år.

Fra staldanlægget og i forbindelse med udbringning af husdyrgødning kan der ske en betydelig fordampning af ammoniak. En stor del af denne ammoniak afsættes på vegetationen på nærliggende arealer. Hovedparten af de tørre naturtyper påvirkes negativt ved relativt lave kvælstofafsætninger. Naturtypernes følsomhed overfor tilførsel af luftbåret kvælstof kan beskrives ved hjælp af tålegrænser. Når tålegrænserne er overskredet må det forventes, at de påvirkede naturtyper/områder vil være truede.

⁵ Bekendtgørelse nr. 5 af 3. januar 2023 af lov om miljøbeskyttelse

⁶ Bekendtgørelse nr. 1393 af 21. juni 2021 om spildevandstilladelser m.v. efter miljøbeskyttelseslovens kapitel 3 og 4

⁷ Bekendtgørelse nr. 2307 af 6. december 2021 om forebyggelse og bekæmpelse af rotter

Kategori 1 natur

Der er mere end 5.000 meter til nærmeste § 3 naturområde omfattet af husdyrbruglovens § 7, stk. 1, nr. 1, nærmere bestemte ammoniakfølsomme naturtyper indenfor internationalt naturbeskyttelsesområde, såkaldt kategori 1 natur. Ammoniakfordampningen fra den ansøgte produktion belaster ingen kategori 1 naturområder.

Ifølge husdyrgodkendelsesbekendtgørelsens § 25 accepteres en belastning af kategori 1 naturområder på op til 0,2 kg kvælstof/ha/år uanset om naturområdet eventuelt belastes med ammoniakkvælstof fra andre husdyrproduktioner i området.

Kategori 2 natur

Nærmeste § 3 naturområde omfattet af husdyrbruglovens § 7, stk. 1, nr. 2, er et overdrevs-område 2.800 meter sydøst for staldanlægget. § 7, stk. 1, nr. 2, omfatter højmoser, lobeliesøer og heder større end 10 ha samt overdrev større end 2,5 ha udenfor internationalt naturbeskyttelsesområde, såkaldt kategori 2 natur. Ammoniakfordampningen fra den ansøgte produktion belaster ikke naturområdet.

Ifølge husdyrgodkendelsesbekendtgørelsens § 26 accepteres en belastning af kategori 2 naturområder på op til 1,0 kg kvælstof/ha/år.

Kategori 3 natur

Nærmeste ammoniakfølsomme naturområde, som ikke er omfattet af husdyrbruglovens § 7, stk. 1, nr. 1 og 2, såkaldt kategori 3 natur, er et skovområde 225 meter nordvest for staldanlægget (naturområde 1, kortbilag 2). Ammoniakfordampningen fra den ansøgte produktion belaster skovområdet med 2,4 kg kvælstof/ha/år. Der er ingen merbelastning af skovområdet (da ammoniakfordampningen fra den ansøgte produktion er uændret i forhold til nudrift).

Der ligger flere moser indenfor en afstand af 500 meter fra den ansøgte produktion (naturområde 2-5, kortbilag 2). Ammoniakfordampningen fra den ansøgte produktion belaster moserne med 0,3-0,8 kg kvælstof/ha/år. Der er ingen merbelastning af moserne.

Ifølge husdyrgodkendelsesbekendtgørelsens § 27 skal kommunen acceptere en merbelastning af kategori 3 naturområder på mindst 1,0 kg kvælstof/ha/år.

Bilag 4 arter

Ingen af plantearterne på habitatdirektivets bilag 4 er registreret i Middelfart Kommune. Derimod er der registreret springfrø, stor vandsalamander, markfirben og en række flagemusarter. Det er Middelfart Kommunes vurdering, at ingen af de nævnte arter er specielt sårbare overfor en begrænset forøgelse af næringsstofniveauet i omgivelserne. Det vurderes derfor, at ammoniakfordampningen fra produktionen ikke vil påvirke yngle- og levestederne for de pågældende arter.

Middelfart Kommune vurderer på denne baggrund, at belastningen af naturområder med ammoniakkvælstof fra den ansøgte produktion ikke er væsentlig i henhold til husdyrbruglovens bestemmelser.

Samlet vurdering af BAT (Bedst tilgængelige teknik)

Husdyrbrugets samlede ammoniakfordampning udgør 3.060 kg kvælstof/år.

Husdyrbruget overholder de vejledende BAT-krav, der for det ansøgte er 3.060 kg kvælstof/år.

Uheld og risici

Gylleudslip kan forekomme ved brud på eller overløb fra gyllebeholderne. Der kan også forekomme uheld i forbindelse med foderhåndtering, spild af diesel fra maskiner m.v. Husdyrproduktionen medfører ikke større risiko for uheld i forbindelse med pesticider eller andre kemikalier.

Risikoen for, at gyllebeholderne springer læk, vurderes at være minimal, da gyllebeholderne er tilmeldt beholderkontrol.

I forhold til afledning af overfladevand er det relevant at have kendskab til, hvor det afledes til samt et kort over tagedløb, drænbrønde m.v., så der kan iværksættes en hurtig indsats og forureningen begrænses, hvis der løber gylle, dieselolie eller andet hertil.

Samlet set er det vigtigt at have overblik over hvilke maskiner og materiel, der er til rådighed på ejendommen, så der kan iværksættes en hurtig indsats.

Gode forskrifter ved uheld på ejendommen kan ligeledes underbygge en hurtig og effektiv indsats, og dermed reducere eventuelle gener for nærmeste naboer.

Der er derfor stillet vilkår om, at ansøger skal udarbejde en beredskabsplan (vilkår 8), der indeholder oplysninger samt procedurer, der beskriver relevante tiltag med henblik på at stoppe uheld og begrænse udbredelsen. Beredskabsplanen skal indeholde oplysninger om hvilke personer og myndigheder, der skal alarmes og hvordan. Beredskabsplanen skal være vedlagt kortbilag over bedriften med angivelse af opbevaring af miljøfarlige stoffer, afløbs- og drænsystemer, vandløb m.m. samt en opgørelse over materiel, der kan anvendes i forbindelse med afhjælpning, inddæmning og opsamling af spild/lækage, der kan medføre konsekvenser for det eksterne miljø.

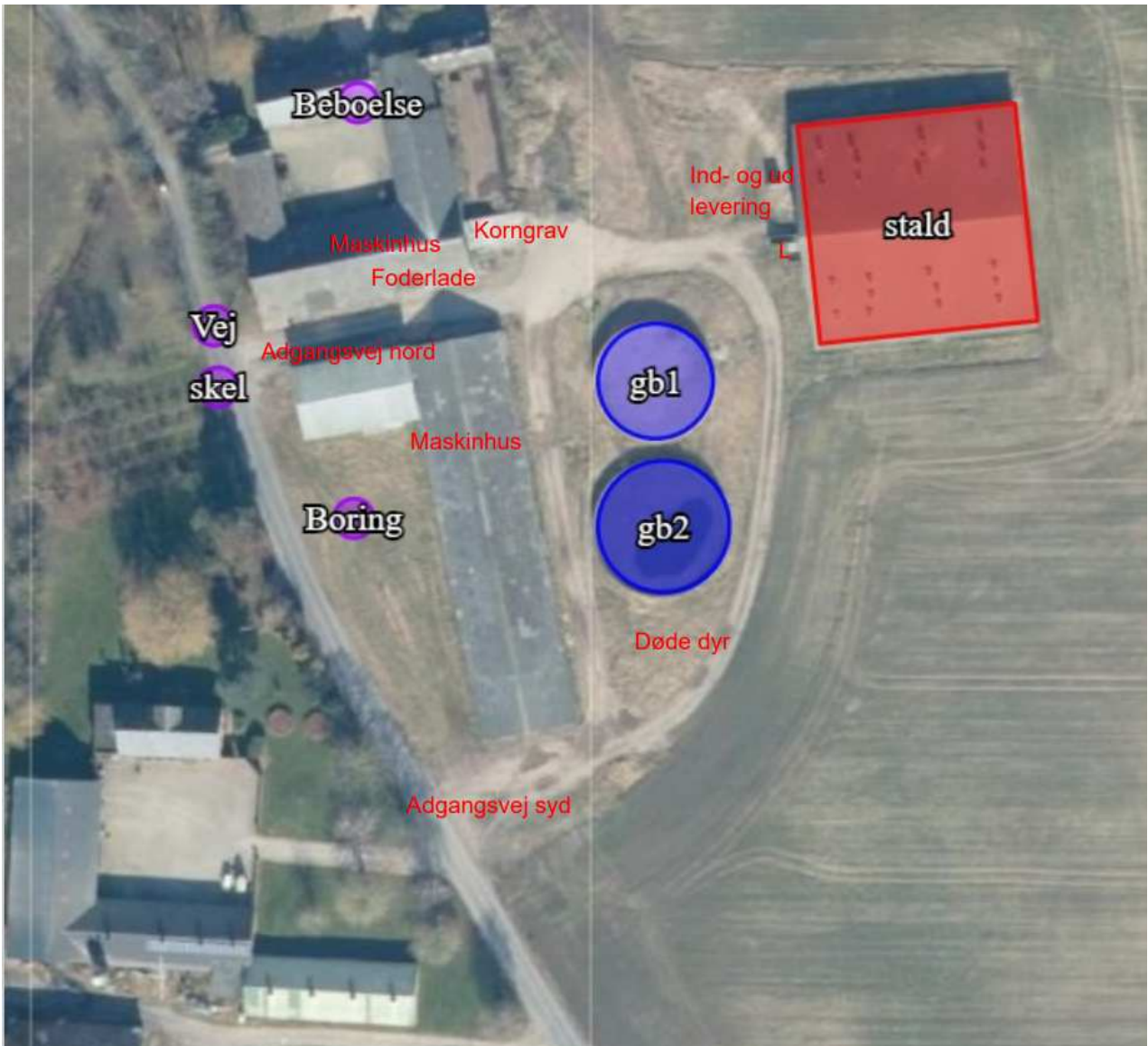
Virksomhedens ophør

For at sikre, at der ved eventuelt ophør af produktionen sker en miljømæssig korrekt afvikling, er der stillet vilkår om, at såfremt svineproduktionen ophører, skal stalde og gyllekummer tømmes og rengøres. Foderrester, olie- og kemikalierester samt affald skal bortskaffes. Hvis gyllebeholderne tages ud af drift skal de tømmes og rengøres (vilkår 9).

Litteratur

- Bekendtgørelse af lov nr. 520 af 1. maj 2019 om husdyrbrug og anvendelse af gødning m.v.
- Bekendtgørelse nr. 443 af 26. april 2023 om godkendelse og tilladelse m.v. af husdyrbrug.
- Bekendtgørelse nr. 2243 af 19. november 2021 om miljøregulering af dyrehold og om opbevaring af gødning
- Habitatdirektivet. EF-direktiv nr. 92/43/EØF af 21. maj 1992 om bevaring af naturtyper samt vilde dyr og planter (EF-habitatdirektivet).
- Bekendtgørelse nr. 5 af 3. januar 2023 af lov om miljøbeskyttelse.
- Bekendtgørelse nr. 1392 af 4. oktober 2022 af lov naturbeskyttelse.
- Bekendtgørelse nr. 116 af 6. februar 2020 af lov om landbrugsejendomme.
- Bekendtgørelse nr. 1257 af 27. november 2019 om indretning, etablering og drift af olietank, rørsystemer og pipelines.
- Bekendtgørelse nr. 1401 af 26. november 2018 om påfyldning og vask m.v. af sprøjter til udbringning af plantebeskyttelsesmidler.
- Vejledende retningslinjer for vurdering af lugt og begrænsning af gener fra stalde. Af K. B. Frandsen (1994) udgivet af MLK Fyn, revideret 2002.
- Vejledning om ekstern støj fra virksomheder. Miljøstyrelsens vejledning nr. 5 af november 1984.
- Husdyrgodkendelse.dk
- Bekendtgørelse nr. 1519 af 29. juni 2021 om brugerbetaling for godkendelse m.v. og tilsyn efter lov om miljøbeskyttelse og lov om husdyrbrug og anvendelse af gødning m.v.

Kortbilag 1: Anlægsoversigt



Kortbilag 2: Naturområder

