



Kolding Kommune

TILLÆG

TIL MILJØGODKENDELSE AF DEN 5. SEPTEMBER 2012

AF SVINEPRODUKTIONEN PÅ

KOLSTRUP BYGADE 11, 6070 CHRISTIANSFELD

§ 12, stk. 3

Lov nr. 1572 af
20. dec. 2006 jf. lov-
bek. nr. 868 af 3. juli
2015 om miljøgod-
kendelse m.v.
af husdyrbrug.



Dato for gyldighed
13.06.16

Kolding Kommune
Landbrug
Nytov 11
6000 Kolding
Telefon 79797439
Landbrug@kolding.dk

INDHOLDSFORTEGNELSE

1	Sammenfatning	4
2	Tillægsgodkendelse	6
2.1	Grundlag for afgørelsen	6
2.2	Afgørelse om miljøgodkendelse.....	6
2.3	Meddelelsespligt – anlæg, arealer, ejerforhold	6
2.4	Gyldighed	7
2.5	Retsbeskyttelse og revurdering.....	7
3	Beliggenhed og planmæssige forhold	8
3.1	Udformning og placering af ejendommens anlæg	8
3.2	Landskabsmæssige forhold.....	9
4	Husdyrproduktion	10
5	Stald- og lageranlæg	11
5.1	Staldanlæg og ammoniakemission	11
5.2	Ventilation.....	12
5.3	Gyllekøling.....	12
5.4	Lageranlæg til husdyrgødning	13
6	Foder	15
7	Gødningsmængder	17
8	Energi, vand, spildevand og affald	19
8.1	Energi- og vandforbrug	19
8.2	Spildevand inkl. regnvand	19
8.3	Affald herunder døde dyr og hjælpestoffer	19
8.4	Olieprodukter, kemikalier og pesticider	19
9	Gener fra husdyrbruget	21
9.1	Lugt.....	21
9.2	Fluer og skadedyr	22
9.3	Transport.....	22

9.4	Støj fra anlæg og maskiner	23
9.5	Støv fra anlæg og maskiner	23
9.6	Lys.....	23
10	Anlæggets ammoniakpåvirkning af naturen	24
11	Påvirkning fra arealerne.....	27
11.1	Udbringningsarealerne.....	27
11.2	Kvælstof til grundvand.....	27
11.3	Påvirkning af søer, vandløb og beskyttet natur.....	28
11.4	Påvirkning af hav- og kystområder	28
11.5	Påvirkning af arter med særligt strenge beskyttelseskrav (Bilag IV arter).....	30
12	Anvendelse af Bedst Tilgængelig Teknik (BAT)	31
13	Egenkontrol og driftsforstyrrelser	32
13.1	Egenkontrol og dokumentation.....	32
13.2	Driftsforstyrrelser eller uheld.....	32
14	Alternativer og ophør	33
14.1	Alternative løsninger samt 0-alternativ.....	33
14.2	Husdyrbrugets ophør	33
15	Konklusion	34
16	Klagevejledning og underretning.....	35
16.1	Klagevejledning og søgsmål.....	35
16.2	Underretning om godkendelsen	35
17	Bilag	38

DATABLAD

Titel: § 12, stk. 3 Tillæg til miljøgodkendelse af husdyrbrug

Dato for tillægsgodkendelse: Den 13. juni 2016

Tilladt årligt produktionsomfang: Husdyrproduktionen er godkendt til 1.430 søer, 55.000 smågrise (7,3-32 kg) og 676 polte (32-107 kg), svarende til 606,5 DE.

ANSØGER / VIRKSOMHEDENS KONTAKTPERSON

Navn	Claes Pasgaard Erlang
Adresse	Kolstrup Bygade 11, 6070 Christiansfeld
Telefonnr.	74568480 eller mobil 20289001

VIRKSOMHED

Navn	Brydegården
Adresse	Kolstrup Bygade 11, 6070 Christiansfeld
Matr. nr.	4 m.fl. Kolstrup, Stepping
CVR-nr.	31320976
P-nr.	1014332770
CHR-nr.	95021 (Svin, produktionsbesætning)
Ejendomsnr.	6210258152
E-mail	A198ce@sol.dk

KONSULENT

Navn	Birgitte Madsen, Sønderjysk Landboforening
Adresse	Billundvej 3, 6500 Vojens
Telefonnr.	73202748
E-mail	bm@slf.dk

TILSYNSMYNDIGHED

Navn	Kolding Kommune, By- og Udviklingsforvaltningen
Adresse	Nytorv 11, 6000 Kolding
Telefonnr.	7979 7439
E-mail	landbrug@kolding.dk
Hjemmeside	www.kolding.dk/landbrug
Kvalitetssikring	Lise Arp
Journalnummer	16/5080

MILJØGODKENDELSE

Miljøgodkendelse	Miljøgodkendelse gældende fra den 5. september 2012
Tillæg	Tillæg gældende fra den 13. juni 2016

1 SAMMENFATNING

Kolding Kommune har vurderet, at der kan meddeles godkendelse af den ansøgte udvidelse i henhold til husdyrbrugsloven med tilhørende bekendtgørelser. Tillægget er baseret på oplysningerne i ansøgningen, udtalelse fra Haderslev Kommune samt efterfølgende beregninger og er betinget af, at de stillede vilkår efterleves.

Tillægget

Claes Erlang ønsker at udnytte de eksisterende stalde mere optimalt, hvorfor der søges om en udvidelse af dyreholdet i eksisterende stalde. Desuden etableres en gyllebeholder på 1.000 m³ i stedet for den gyllebeholder, som var ansøgt i miljøgodkendelsen fra 2012, men som ikke er etableret. Desuden vil al gyllen på ejede og forpagtede arealer være afgasset biomasse, som kommer retur fra biogasanlæg i stedet for konventionel gylle.

Husdyrproduktionen er godkendt til 1.430 søer, 55.000 smågrise (7,3-32 kg) og 676 polte (32-107 kg), svarende til 606,5 DE.

Tillægget omfatter følgende ændringer i forhold til den oprindelige godkendelse:

- Udvidelse af dyreholdet i eksisterende stalde med 63,5 DE.
- Etablering af gyllebeholder med fast overdækning.
- Udspredning af afgasset gylle til erstatning for konventionel gylle.

Anlæg

Der opføres ingen nye staldbygninger i forbindelse med tillægget. Der etableres en gyllebeholder på 1.000 m³ i stedet for den gyllebeholder, som var ansøgt i miljøgodkendelsen fra 2012, men som ikke er etableret.

Areal

Til bedriften hører ca. 112 ha udbringningsarealer, hvoraf de ca. 76 ha ligger i Haderslev Kommune.

Der afsættes svinegylle til to modtagere. De to gylleaftaler fortsætter uændret. Den resterende husdyrgødning afsættes til biogasanlæg, og der modtages afgasset biomasse retur svarende til kapaciteten på de ejede og forpagtede arealer.

Anvendelse Bedst Anvendelig Teknik (BAT)

Husdyrbruget foretager de nødvendige foranstaltninger til at forebygge og begrænse forureningen ved anvendelse af den bedste tilgængelige teknik. De valgte teknikker omfatter anvendelse af gyllekøling i eksisterende so- og poltestalde og overdækning af ny gyllebeholder – disse teknikker medfører begge reduceret emission af ammoniak.

Ud fra økonomiske og proportionelle betragtninger vurderer kommunen, at husdyrbruget har inddraget BAT og truffet de nødvendige foranstaltninger til at forebygge og begrænse forureningen fra husdyrbrugets anlæg og arealer.

Eventuelle nabogener

Produktionen vil medføre en øget lugtpåvirkning af ejendommens omgivelser. Da lugtberegningerne viser, at samtlige geneafstande er overholdt, forventes udvidelsen ikke at give anledning til mærkbare gener.

Produktionen overholder alle gældende normer for opbevaring og udbringning af gylle, håndtering af spildevand og affald, støjbelastning af omgivelser, flue- og skadedyrsbekæmpelse m.v. Det betyder, at projektets virkninger på miljøet, hvad angår disse faktorer, må betragtes som værende indenfor, hvad der kan forventes af et husdyrbrug af den type og størrelse.

Der vil blive et øget antal transporter til og fra ejendommen hovedsageligt i forbindelse med udbringning af husdyrgødning. Afhentning af svinegylle til biogasanlæg vil foregå i lastbiler. Gyllekørsel og kørsel med øvrige markmaskiner vil, så vidt det er muligt, foregå ad interne markveje. Ved kørsel på offentlige veje vil der blive kørt hensynsfuldt. Kørsel med gylle vil blive foretaget intensivt, således at den foregår på så få dage som muligt.

Påvirkning af beskyttet natur og internationale naturbeskyttelsesområder

Projektet overholder en reduktion på 30 % for det samlede anlæg. Der er lavet ammoniakdepositionsregninger til naturtyper beliggende indenfor 1.000 meter fra ejendommen. Kommunen vurderer ud fra de nævnte beregninger og tilknyttede vilkår, at ammoniakdepositionen fra anlægget ikke vil medføre en forringelse af naturområderne, og at projektet dermed ikke vil medføre en forringelse af beskyttet natur og internationale naturbeskyttelsesområder.

Bilag IV-arter

Der ændres ikke i markdriften af arealerne i forhold til tidligere drift. Det vurderes, at tillægget ikke medfører ændringer, der påvirker eventuelle bilag IV-arter eller deres levesteder.

Kvælstofudvaskning til overfladevand samt fosforbelastning

Udbringningsarealerne afvander dels til Hejls Nor (en del af Lillebælt) og dels til Knudedyb (en del af Vadehavet). I det ansøgte projekt overholdes lovgivningens krav til nitratudvaskning til overfladevand med et dyretryk på 1,4 DE/ha ved det valgte sædskifte (referencesædskifte) uden brug af virkemidler.

Med de angivne sædskifter og arealernes placering i forhold til jordbundstype og fosfortal, er beskyttelsesniveauet for fosfor overholdt. Fosforoverskuddet er yderligere reduceret med ca. 150 kg P.

Nitrat til grundvand

Ca. 40 ha af de ejede og forpagtede udbringningsarealer ligger inden for nitratfølsomt indvindingsopland. Beregninger af nitratudvaskningen fra rodzonen på arealerne i nitratfølsomme indvindingsområder viser, at den gennemsnitlige udvaskning reduceres i forbindelse med projektet. Det ansøgte projekt overholder dermed lovgivningens krav til nitratudvaskning til grundvand ved det valgte sædskifte (referencesædskifte) uden brug af virkemidler.

Samlet vurdering

Kolding Kommune vurderer, at projektet under overholdelse af vilkårene i tillægget til miljøgodkendelsen kan gennemføres uden væsentlige virkninger på miljøet, herunder påvirkning af naboer og de landskabelige, naturmæssige og kulturhistoriske værdier i området.

2 TILLÆGSGODKENDELSE

2.1 GRUNDLAG FOR AFGØRELSEN

Tillægget omfatter sammen med miljøgodkendelsen af 5. september 2012 alle landbrugs-mæssige aktiviteter på ejendommen Kolstrup Bygade 11, 6070 Christiansfeld. Ejendommen drives konventionelt.

Husdyrproduktionen kan omlægges fra 1.270 søer, 49.772 stk. smågrise (7,3-32 kg) og 600 polte (32-107 kg) til 1.430 søer, 55.000 smågrise (7,3-32 kg) og 676 polte (32-107 kg), hvilket svarer til en omlægning fra 543,0 DE til 606,5 DE.

Tillægget omfatter følgende ændringer i forhold til den oprindelige godkendelse:

- Udvidelse af dyreholdet i eksisterende stalde med 63,5 DE.
- Etablering af gyllebeholder med fast overdækning.
- Udspreddning af afgasset gylle til erstatning for konventionel gylle.

Udbringningsarealerne udgør ca. 112 ha ejede og forpagtede arealer. Nogle af ejendommens udbringningsarealer er beliggende i Haderslev Kommune, og kommunen er derfor blevet hørt i forbindelse med udarbejdelsen af miljøgodkendelsen (bilag 5a). Der indgår to gylleaftaler i projektet, som fortsætter uændret i forhold til miljøgodkendelsen fra 2012.

Ansøgning om miljøgodkendelse med tilhørende bilag er indsendt som skema nr. 87323, version 1, den 25. april 2016 fra www.husdyrgodkendelse.dk og sidste gang den 13. maj 2016 som version 3. Supplerende oplysninger er fremsendt af ansøger og konsulent i forbindelse med sagsbehandlingen.

2.2 AFGØRELSE OM MILJØGODKENDELSE

Kolding Kommune har vurderet, at der kan meddeles godkendelse til de ansøgte ændringer på Kolstrup Bygade 11, 6070 Christiansfeld som et tillæg til miljøgodkendelsen af den 5. september 2012 i henhold til § 12, stk. 3 i husdyrbrugsloven (jf. bilag 2a). Tillægget er en tilladelse til, at virksomheden kan producere på de efter hvert afsnit følgende vilkår.

Tillægget er baseret på oplysningerne i ansøgningen med bilag samt tilhørende beregninger. Tillægget indeholder en miljøteknisk redegørelse, kommunens bemærkninger og vurdering af udviklingen og dens miljømæssige påvirkninger af naturen, miljøet og naboer samt vilkår vedrørende produktionen og arealerne (jf. vilkårs katalog i bilag 1a).

Tillægget medfører ændringer og tilføjelser af en række vilkår, som er nærmere beskrevet i hver af de efterfølgende afsnit. Alle vilkårene fra den oprindelige miljøgodkendelse fra 2012 fremgår efter hvert afsnit. Hvor vilkårene er ændret, vil det eksisterende vilkår være overstreget. Det vil fremgå om vilkåret er ophævet, ændret eller om der er tilføjet et nyt vilkår. I bilag 1a er det udelukkende de gældende vilkår, som fremgår.

2.3 MEDDELELSESPLIGT – ANLÆG, AREALER, EJERFORHOLD

Virksomheden skal placeres, indrettes og drives i overensstemmelse med de oplysninger, der fremgår af ansøgningsmaterialet og den miljøtekniske beskrivelse og i henhold til tillæggets vilkår. Ændring i ejerforhold eller driftsansvarlig skal meddeles til kommunen.

Dette tillæg til den oprindelige miljøgodkendelse skal være kendt af den daglige driftsansvarlige og andet personale med tilknytning til husdyrbruget. Et eksemplar af nærværende tillæg skal til enhver tid være tilgængelig for og kendt af de personer, der har ansvaret for, at virksomhedens indretning og drift følger vilkårene i dette tillæg.

Husdyrbruget må ikke udvides eller ændres bygnings- eller produktionsmæssigt uden forudgående anmeldelse til og tilladelse fra Kolding Kommune.

2.4 GYLDIGHED

MILJØTEKNISK REDEGØRELSE

Der søges om 2 år til at gennemføre udvidelsen og ændringerne.

KOMMUNENS BEMÆRKNINGER OG VURDERING

Ifølge husdyrbrugsloven skal der i en afgørelse fastsættes en frist for udnyttelse. Tillægget bortfalder, hvis det ikke er udnyttet inden udløbet af denne frist.

Produktionen udvides i de eksisterende stalde, og der etableres den gyllebeholder, som er ansøgt i projektet fra 2012, men som endnu ikke er opført. Grundet projektets størrelse og karakter, vurderer Kolding Kommune, at fristen til udnyttelse af tillægget skal fastsættes til 2 år.

Hvis en meddelt miljøgodkendelse ikke har været udnyttet – helt eller delvist – i tre på hinanden følgende år, så bortfalder den del af godkendelsen, der ikke har været udnyttet de seneste tre år. Ved udnyttelse forstås i det konkrete tilfælde, at dyreholdet er øget eller byggeriet af gyllebeholderen er påbegyndt.

VILKÅR

Der er stillet følgende vilkår for udnyttelsen af tillægget til miljøgodkendelsen.

1a. (tillæg 1). Tillægget skal være udnyttet inden 2 år fra tillæggets ikrafttræden.

Ophæves. Udvidelsen skal være gennemført i følgende etaper:

Etape 1: Udvidelse af søer og polte i eksisterende anlæg. Foderkorrektion hos søerne påbegyndes. Udnyttet inden 1 år fra godkendelsens ikrafttræden.

Etape 2: Opførelse af ny klimastald nord for og parallelt med de eksisterende staldbygninger på 5.300 m² til smågrise, to nye kornsiloer, jordvold ved gyllebeholderne samt en ny gyllebeholder på 6.000 m³. Foderkorrektion hos smågrisene og gyllekølingsanlæg i sø- og poltestald. Etape 2 skal være udnyttet inden 3 år fra godkendelsens ikrafttræden. Med "udnyttet" menes, at det ansøgte byggeri er påbegyndt.

Er godkendelse ikke udnyttet inden for de angivne frister, bortfalder den del af godkendelsen, som ikke er udnyttet. Miljøgodkendelsen er udnyttet bortset fra etableringen af gyllebeholderen. Vilkåret ophæves og erstattes af vilkår 1a.

2.5 RETSBESKYTTELSE OG REVURDERING

Retsbeskyttelse

Med dette tillæg følger 8 års retsbeskyttelse på nye vilkår, som fremgår som "Xa (tillæg)". Kommunen kan dog i særlige tilfælde meddele forbud eller påbud, før der er forløbet 8 år jf. § 40 stk. 2 i Lov om miljøgodkendelse m.v. af husdyrbrug.

Bedriften skal til enhver tid leve op til gældende regler, love og bekendtgørelser, også selv om disse regler er skærpende i forhold til dette tillæg. Øvrige tilladelser efter andre lovgivninger skal indhentes særskilt.

Revurdering

Virksomhedens miljøgodkendelse og tillæg skal regelmæssigt og mindst hvert 10. år tages op til revurdering. Den første regelmæssige vurdering skal dog foretages senest, når der er forløbet 8 år fra meddelelse af miljøgodkendelsen fra 2012, dvs. i 2020.

3 BELIGGENHED OG PLANMÆSSIGE FORHOLD

3.1 UDFORMNING OG PLACERING AF EJENDOMMENS ANLÆG

MILJØTEKNISK REDEGØRELSE

Ejendommen er beliggende i landzone ca. 8 km VSV for Christiansfeld i den sydligste del af Kolding Kommune. Der bygges ikke nye staldanlæg i forbindelse med tillægget. Gyllebeholderen, der er projekteret med i miljøgodkendelsen, er endnu ikke blevet opført. Der søges derfor om at opretholde tilladelsen til at opføre gyllebeholderen på den oprindelige placering. Tillægget medfører ikke øvrige bygningsmæssige ændringer i forhold til den oprindelige miljøgodkendelse.

Kolstrup Bygade 11. Beplantning og jordvold



Figur 1. Situationsplan med beplantning og jordvold.

Placering af driftsbygninger nærmere end 30 m til naboskel må som udgangspunkt ikke foretages. Den nye gyllebeholder vil blive opført nordvest for den eksisterende gyllebeholder. Afstanden til naboskel er ca. 3 meter, og afstandskravet på 30 meter kan dermed ikke overholdes. Ansøger har søgt om dispensation for afstandskravet til naboskel bl.a. med følgende begrundelse: Den nye gyllebeholder vil være mindre synlig for naboer ved den ansøgte placering.

Der foreligger en skriftlig accept fra den berørte lodsejer mht. afstanden til naboskel.

KOMMUNENS BEMÆRKNINGER OG VURDERING

Der er redegjort for anvendelse af staldanlæg og øvrige bygninger i den eksisterende miljøgodkendelse.

Dispensation for afstandskrav

Den nye gyllebeholder, som er med i den oprindelige miljøgodkendelse, er endnu ikke opført. Der søges derfor om at opretholde tilladelsen til at opføre gyllebeholderen på den allerede ansøgte placering. Gyllebeholderen ønskes placeret 3 m fra skel, og der er derfor ansøgt om dispensation for afstandskrav.

Med baggrund i en konkret vurdering af anvendelsen af den tilgrænsende matrikel, hvortil der søges dispensation fra afstandskravet fra ny gyllebeholder, vurderer Kolding Kommune, at det ansøgte ikke medfører specifik forurening eller væsentlig gene for nabomatriklen. Vurderingen er foretaget på baggrund af anvendelsen af nabomatriklen til agerjord og samtykke til placeringen fra den pågældende nabo.

Kolding Kommune vurderer, at det ansøgte ikke giver anledning til risiko for forurening eller væsentlige gener og meddeler den ansøgte dispensation for afstandskrav til skel.

VILKÅR

Der er stillet følgende vilkår for placering af anlægget:

2a. (tillæg 1). Kolding Kommune meddeler dispensation til etablering af den nye gyllebeholder minimum 3 m fra naboskel til matr. nr. 67 Kolstrup, Stepping.

3.2 LANDSKABSMÆSSIGE FORHOLD

MILJØTEKNISK REDEGØRELSE

De eksisterende staldanlæg forbliver uændret i forbindelse med tillægget. Vilkåret om ekstra beplantning omkring gyllebeholderen ønskes fjernet, da det er u hensigtsmæssigt ved kørsel omkring gyllebeholderen.

KOMMUNENS BEMÆRKNINGER OG VURDERING

De levende hegn omkring ejendommen skal bibeholdes samt udbygges de steder, hvor det ikke er tilstrækkeligt tæt. Kommunen accepterer, at der ikke etableres ekstra beplantning ved gyllebeholderen, da de levende hegn allerede afskærmer anlægget i tilstrækkelig grad (se figur 1).

VILKÅR

Vilkår om landskabelige forhold fastholdes med ændringer:

3. (mgk). Det eksisterende levende hegn mod syd, vest og nord for ejendommen skal vedligeholdes, således at det fremtræder tæt og afskærmende.

~~Ophæves. Der skal etableres beplantninger øst for staldanlægget samt nordvest for den nye gyllebeholder, som vist på skitse i figur 1. Hegnet kan bestå af egetræer med rødæl som ammetræ, spredte grupper af skovfyr og bærmispel og hvidtjørn. Ophæves da levende hegn afskærmer tilstrækkeligt.~~

~~Ophæves. De to nye udendørs kornsiloer (se Bilag 3) må maksimalt have en højde på 19 m. Byggeriet er etableret. Ophæves da kornsiloerne er etableret.~~

4 HUSDYRPRODUKTION

MILJØTEKNISK REDEGØRELSE

Den ønskede ændring i husdyrproduktionen fremgår af nedenstående tabel. Udvidelsen sker i eksisterende stalde, og der bygges ikke nyt.

Tabel 1: Husdyrproduktionen

	Nudrift (2008)	MGK 2012	Tillæg 2016
Søer	1.124 (med smågrise til 8 kg)	1.270	1.430
Smågrise (7,3-32 kg)		49.772	55.000
Polte (32-107 kg)	200 (80-102 kg)	600	676
DE i alt (2016)	261,0	543,0	606,5

KOMMUNENS BEMÆRKNINGER OG VURDERING

Kolding Kommune fastsætter et nyt vilkår til den maksimale tilladte produktion på husdyrbruget. Udvidelsen sker i eksisterende stalde, og vilkårene vedr. staldsystemet indretning mv., som fremgår af miljøgodkendelsen fra 2012, vil også være gældende for tillægget.

VILKÅR

Vilkår for husdyrproduktionen ændres:

4a. (tillæg 1). Den samlede årsproduktion må ikke overstige 1.430 søer, 55.000 smågrise (7,3-32 kg) og 676 polte (32-107 kg), svarende til i alt 606,5 DE.

5. (mgk). Staldsystemet og det tilhørende dyrehold for hvert staldafsnit skal være i overensstemmelse med angivelserne i miljøgodkendelsen. Ændringer i forhold til dette kan godkendes af kommunen, såfremt beregninger viser, at lugtgener og ammoniakemissionerne ikke forøges.

~~Ophæves. Husdyrbruget tillades drevet med et maksimalt dyrehold på 1.270 søer, 49.772 stk. smågrise (7,3-32 kg) og 600 polte (32-107 kg), svarende til 560,9 DE. Ophæves og erstattes af vilkår 4a.~~

5 STALD- OG LAGERANLÆG

5.1 STALDANLÆG OG AMMONIAKEMISSION

MILJØTEKNISK REDEGØRELSE

Svineproduktionen drives konventionelt. Produktionen udvides i eksisterende stalde. Der sker ingen ændringer af staldsystemerne.

BAT-niveauet for ammoniakfordampningen fra produktionen er foretaget i det elektroniske ansøgningssystem. Emissionsgrænseværdien er beregnet til 6.230 kg N/år. Den samlede ammoniakemission fra projektet er på 5.370 kg N/år, og er således under emissionsgrænseværdien. For at overholde grænseværdien benyttes en kombination af staldsystem, gyllekøling i stalene samt fast overdækning af gyllebeholdere.

Der var i miljøgodkendelsen fra 2012 ansøgt om etablering af en ny gyllebeholder på 6.000 m³ med teltoverdækning. Gyllebeholderen er ikke blevet etableret, så der søges i dette tillæg om at etablere en ny gyllebeholder – dog kun på 1.000 m³ med fast overdækning. Der vil blive etableret vold omkring gyllebeholderen ned mod Mølbros Bæk til forebyggelse af uheld. Gyllebeholderen vil blive tømt med sugekran, og der anlægges ingen påfyldningsplads.

KOMMUNENS BEMÆRKNINGER OG VURDERING

I henhold til Miljøstyrelsens vejledende emissionsgrænseværdier opnåelige ved anvendelse af den bedste tilgængelige teknik (BAT) for husdyrbrug med henholdsvis konventionelt hold af søer med pattegrise ved fravæning (gyllebaserede staldsystemer), konventionel produktion af smågrise (gyllebaserede staldsystemer) samt polte/slagtesvin (gyllebaserede staldsystemer) fra 2011 er den maksimale emissionsgrænseværdi udregnet for det aktuelle projekt. Beregningen er foretaget i det elektroniske ansøgningssystem. I beregningen indgår den beregnede ammoniakemission fra eksisterende stalde og nye stalde. Emissionsgrænseværdien er beregnet til 6.230 kg N/år.

Den samlede ammoniakfordampningen fra anlægget (stald og lager) er beregnet til 5.370 kg N/år. Der er jf. ansøgningen opnået en reduktion på 1.217 kg N /år ud over det generelle reduktionskrav på 30 % i stalde, der enten ændres eller udvides.

I det foreliggende projekt udvides dyreholdet i eksisterende stalde, og der sker ingen ændringer af staldsystemerne. Den nye gyllebeholder etableres med fast overdækning lige som den eksisterende.

I det aktuelle projekt anvendes en kombination af staldsystem, fortsat drift af gyllekøling samt overdækning af gyllebeholdere. Brugen af tvungen foderkorrektion for søer og smågrise ophører, da BAT-kravet er opfyldt uden brug af foderkorrektioner.

VILKÅR

Vilkår for staldanlæg og ammoniakemission ophæves:

~~Ophæves. Den nye klimastald (ST-54731) skal etableres med delvist spaltegulv. Ophæves da stalden er etableret.~~

~~Ophæves. I den eksisterende so- og poltestald (ST-54727, ST-54728, ST-70847 og ST-54729) skal der etableres gyllekølingsanlæg ved opstart af etape 2. Ophæves da gyllekøling er etableret.~~

~~Ophæves. Ammoniakemissionen må ikke overstige et niveau svarende til 7.186 kg NH₃-N efter nugældende beregningsmetode jf. bilag 3. Emissionskravet vurderes overholdt ved overholdelse af vilkårene 8 og 9 om staldanlæg, vilkår 12 og 13 om gyllekøling, vilkår 18 om fast~~

overdækning på den nye gyllebeholder samt vilkår 22 og 23 om fodertilpasning. Ophæves da ammoniakemissionen fastholdes ved de nævnte vilkår.

5.2 VENTILATION

Tillægget medfører ikke ændringer i forhold til miljøgodkendelsen fra 2012.

VILKÅR

Vilkår for ventilation fastholdes:

6. (mgk). Ventilationsanlægget i de eksisterende stalde (ST-54727, ST-54728, ST-70847 og ST-54729) og i den nye stald (ST-54731) skal holdes i konstant drift og sikre, at afkastet sker lodret gennem skorstenen med en afksthøjde på minimum 6 meter over terræn.

Ventilationsanlægget skal vedligeholdes og rengøres i henhold til producentens anvisninger for det pågældende anlæg. Anlægget skal kalibreres efter producentens anvisninger for at sikre minimum energiforbrug.

5.3 GYLLEKØLING

Tillægget medfører ikke ændringer i forhold til miljøgodkendelsen fra 2012.

VILKÅR

Vilkår for gyllekøling fastholdes:

7. (mgk). Gyllekanalerne i den eksisterende sostald og poltestald (ST-54727, ST-54728, ST-70847 og ST-54729) – i alt 2.970 m² – skal forsynes med køleslanger, der forbindes med en varmepumpe.

8. (mgk). Varmepumpen skal levere en årlig køleydelse på mindst 569.750 kWh i so- og poltestaldene (ST-54727, ST-54728, ST-70847 og ST-54729).

9. (mgk). Inden ibrugtagning skal der til kommunen indsendes en beregning for antal varmepumper og kapacitet samt deres nødvendige driftstid (timer pr. år) for at kunne opnå en ammoniakreduktionsprocent på minimum 20 %. Varmepumperne skal være forsynet med timetæller. Den månedlige driftstid skal indføres i en driftsjournal og forevises på myndigheden forlangende.

10. (mgk). Der skal monteres en typegodkendt energimåler på varmepumpen. Energimåleren skal være forsynet med en automatisk datalogger, der registrerer den månedlige og årlige køleydelse målt i kWh.

11. (mgk). Gyllekølingsanlægget skal være forsynet med et trykovervågningssystem, en alarm samt en sikkerhedsanordning, der i tilfælde af lækage stopper gyllekølingsanlægget. Gyllekølingsanlægget må ikke kunne genstarte automatisk.

12. (mgk). Der skal udføres en årlig service på gyllekølingsanlægget. Denne service skal udføres af en installatør med køleautorisation. Anlægget skal i øvrigt vedligeholdes ifølge fabrikantens vejledning. Vejledningen skal opbevares på husdyrbruget.

Egenkontrol

* Den årlige servicekontrol skal som minimum bestå af følgende:

- afprøvning og funktionssikring af trykovervågningssystemet, alarmen samt sikkerhedsanordningen

- kontrol af kølekredsens ydelse.

* Enhver form for driftsstop skal noteres i logbog med angivelse af årsag og varighed. Tilsynsmyndigheden skal underrettes ved driftsstop, der har en varighed på mere end 2 uger.

* Registreringen fra datalogger, logbogen, den skriftlige kontrolaftale, de årlige kontrolrapporter samt øvrige servicereporter skal opbevares på husdyrbruget i mindst fem år og forevises på tilsynsmyndighedens forlangende.

5.4 LAGERANLÆG TIL HUSDYRGØDNING

MILJØTEKNISK REDEGØRELSE

Den årlige produktion af flydende husdyrgødning er ca. 16.855 tons gylle inkl. vaskevand. Den samlede lagerkapacitet i de tre gyllebeholdere og gyllekanaler er på 14.800 tons svarende til 10,5 måneders opbevaringskapacitet på ejendommen.

Tablet 2. Opbevaringsanlæg til flydende husdyrgødning.

	Kapacitet, m ³	Opførelsesår	Overdækning
Gyllebeholder	6.000	2008	Fast
Gyllebeholder	1.000	NY	Fast
Gyllebeholder (Hjerndrupvej 147)	6.000	2015	Fast
Kanaler	1.800	-	-
I alt	14.800		

Den eksisterende gyllebeholder er fra 2008, godkendt og tilmeldt den lovpligtige 10-årige beholderkontrol. Der er fast overdækning (teltdug) på den eksisterende gyllebeholder.

I forbindelse med tillægget etableres en ny gyllebeholder på 1.000 m³. Tanken vil i lighed med den eksisterende gyllebeholder være uden pumpeanordning og fyldes via sugekran på gyllevognen. Da risikoen for spild er minimal, bliver der ikke etableret befæstet påfyldningsplads ved gyllebeholderen.

Gyllepumpningen overvåges både ved pumpning fra staldanlæg til gyllebeholder og under fyldning af gyllevogne. Gyllebeholderen vil blive etableret med fast overdækning i form af teltdug og etableres i tilknytning til eksisterende gyllebeholder. Låget på gyllebeholderne er kun åbent i forbindelse med udkørsel af gylle, og det kontrolleres jævnligt, at det er lukket ordentligt, hvilket minimerer en eventuel emission af ammoniak fra lagrene.

Tillægget medfører ikke øvrige ændringer med hensyn til opbevaring og håndtering af flydende husdyrgødning i forhold til miljøgodkendelsen fra 2012.

KOMMUNENS BEMÆRKNINGER OG VURDERING

Kolding Kommune vurderer, at opbevaring og håndtering af flydende husdyrgødning er miljømæssigt forsvarlig. Den nye gyllebeholder forsynes med fast overdækning, som reducerer ammoniakfordampningen. På grund af fast overdækning vil der ikke være tilledning af regnvand til gyllebeholderen med deraf følgende reduktion af gylletransporter. Der er også fast overdækning på den eksisterende gyllebeholder.

Det vurderes, at en opbevaringskapacitet på 10,5 måneder sikrer, at der er en god bufferkapacitet ud over husdyrgødningsbekendtgørelsens minimumskrav.

Gyllebeholdere beliggende i risikoområder

I henhold til husdyrgødningsbekendtgørelsen skal gyllebeholdere, som er beliggende i et risikoområde og mindre end 100 meter fra vandløb eller sø (over 100 m²) være forsynet med et

alarmsystem og have etableret en beholderbarriere. Såfremt gyllebeholdere er beliggende i et risikoområde og mere end 100 meter fra vandløb eller sø (over 100 m²) skal der etableres en terrænændring, som mindst kan tilbageholde 25 m³ flydende husdyrgødning. Et risikoområde er områder, hvor terrænet skræner med en gennemsnitlig hældning på mere end 6 grader fra beholderen mod vandløb eller søer (over 100 m²).

Den eksisterende og nye gyllebeholder ligger henholdsvis 102 og 120 meter fra det B2-målsatte vandløb Spangs Å. Der er ikke hældninger på over 6 grader, men ifølge højdekurver falder terrænet fra beholderne fra ca. 41 m til 37-38 m ved vandløbet. Kommunen vurderer, at der er væsentlig risiko for, at gyllen ved et eventuelt uheld vil løbe ned i vandløbet. Derfor stiller kommunen vilkår om etablering af en terrænændring, som kan tilbageholde mindst 25 m³ flydende husdyrgødning fra hver beholder. Kommunen anbefaler endvidere, at etablere et alarmsystem på beholderne i tilfælde af uheld.

I figur 1 er vist beplantningsplanen for ejendomme, hvor det fremgår, at jordvolden kommer til at løbe langs med eksisterende læhegn og derfor ikke vil være synlig.

VILKÅR

Vilkår for opbevaring og håndtering af flydende husdyrgødning fastholdes med ændringer:

13a. (tillæg 1). Den nye gyllebeholder skal etableres med fast overdækning i henhold til nyeste teknologiblad om "Fast overdækning af gyllebeholder".

Åbning af teltdugen må kun ske i forbindelse med omrøring, tømning og udbringning af gylle. Skader på teltoverdækningen skal repareres inden for en uge efter skadens opståen, eller der skal være indgået aftale om reparation.

14. (mgk). Gyllevogne skal fyldes med sugekran, eller der skal alternativt etableres en påfyldningsplads ved gyllebeholderne. Påfyldningspladsen skal etableres med opsamling, der ledes til opsamlingsbeholder. Der må kun ske omrøring i forbindelse med gylleudbringning.

15a. (tillæg 1). Der skal etableres en terrænændring i henhold til figur 1, som kan tilbageholde mindst 25 m³ fra hver gyllebeholder. Terrænændringen skal etableres i forbindelse med etablering af den nye gyllebeholder.

16. (mgk). Ved transport af gylle på offentlige veje skal slangerne på gyllevognen være tømt, således at spild undgås.

~~Ophæves. Den nye gyllebeholder (LA 35772) skal etableres med fast overdækning i henhold til nyeste teknologiblad om "Fast overdækning af gyllebeholder".~~

~~Åbning af teltdugen må kun ske i forbindelse med omrøring, tømning og udbringning af gylle. Skader på teltoverdækningen skal repareres inden for en uge efter skadens opståen, eller der skal være indgået aftale om reparation. Ophæves og erstattes af vilkår 13a.~~

~~Ophæves. Der skal etableres en terrænændring i henhold til Figur 1, som kan tilbageholde mindst 25 m³ fra hver gyllebeholder. Terrænændringen skal etableres i etape 2. Ophæves og erstattes af vilkår 15a.~~

6 FODER

MILJØTEKNISK REDEGØRELSE

Der sker ingen ændringer i fodring samt foderhåndtering- og opbevaring i forhold til miljøgodkendelsen. Dog er der ikke behov for foderkorrektioner, da de udelukkende er indsat i den oprindelige miljøgodkendelse for at opfylde kravet om BAT. Der fodres derfor fremover i henhold til normerne.

KOMMUNENS BEMÆRKNINGER OG VURDERING

Foderkorrektioner er ikke nødvendige for at opfylde kravet til BAT, og foderkorrektionerne fjernes derfor i forbindelse med tillægget. Der er ingen øvrige ændringer i fodring og foderhåndtering. Kommunen ophæver derfor vilkårene om foderkorrektioner.

VILKÅR

Vilkårene for fodring ophæves:

~~Ophæves. Søer: Den totale mængde N ab dyr pr. år skal beregnes som N ab dyr pr. årssø x det årlige antal årssøer jf. det til enhver tid gældende gødningsregnskab. Ved fuld produktion på 1.270 årssøer skal den totale mængde N ab dyr pr. år være mindre end 33.058 kg N pr. år.~~

~~"N ab dyr pr. årssø" beregnes ud fra følgende ligning (jf. Vejledning om gødsknings- og harmoniregler 2005/2006):~~

~~$$N \text{ ab dyr pr. årssø} = (((FE \text{ pr. årssø} \times g \text{ råprotein pr FE} / 6250) - 1,50 - (\text{antal fravænnede grise pr. årssø} \times \text{fravænningsvægt} \times 0,024 \text{ kg N pr. kg tilvækst})).$$~~ Ophæves da vilkåret ikke længere er nødvendigt.

~~Ophæves. Smågrise: Den totale mængde N ab dyr pr. år skal beregnes som N ab dyr pr. smågris x det årlige antal producerede smågrise jf. det til enhver tid gældende gødningsregnskab. Ved fuld produktion på 49.772 smågrise skal den totale mængde N ab dyr pr. år være mindre end 33.347 kg N pr. år.~~

~~"N ab dyr pr. smågris" beregnes ud fra følgende ligning (jf. Vejledning om gødsknings- og harmoniregler 2005/2006):~~

~~$$N \text{ ab dyr pr. smågris} = (((\text{afgangsvægt} - \text{indgangsvægt}) \times FEsv \text{ pr. kg tilvækst} \times \text{gram råprotein pr. FEsv} / 6250) - ((\text{afgangsvægt} - \text{indgangsvægt}) \times 0,026 \text{ kg N pr. kg tilvækst})).$$~~

~~Vilkåret er beregnet ud fra de forudsætninger for fodring, der er angivet i ansøgningen: 163,0 gram råprotein pr. FEsv, 2,03 FEsv pr. kg tilvækst, vægtinterval på 7,3-32 kg. Ophæves da vilkåret ikke længere er nødvendigt.~~

~~Ophæves. Der skal anvendes fasefodring i hele produktionen og tilsættes fytase til alt indkøbt foder. Ophæves da vilkåret ikke længere er nødvendigt.~~

~~Ophæves. Valle skal opbevares i specielle glasfibertanke, som placeres i foderladen. Tankene placeres i en grav, som er 1 meter under gulvhøjde, hvor der er afløb til gyllekanalen i tilfælde af udslip. Ophæves da vilkåret ikke længere er nødvendigt.~~

~~Ophæves. Egenkontrol~~

~~* Der skal føres en logbog eller en produktionskontrol, hvoraf følgende skal fremgå:~~

~~➤ antal producerede dyr (årssøer og smågrise)~~

~~➤ antal fravænnede smågrise pr. årssø~~

- ~~fravænningsalder og vægt~~
- ~~foderforbrug pr. årssø~~
- ~~gennemsnitlige vægtintervaller (indgangs- og afgangsvægt)~~
- ~~foderforbrug pr. kg tilvækst~~
- ~~det gennemsnitlige indhold af råprotein pr. FE_{sv} og FE_{so} i de anvendte foderblandinger.~~

* ~~N ab dyr og P ab dyr skal på baggrund af logbogens eller produktionskontrollens oplysninger beregnes for en sammenhængende periode på minimum 12 måneder. Herefter skal værdien udarbejdes årligt som et løbende gennemsnit over 3 år og kunne forevises i forbindelse med tilsyn for minimum de 3 seneste år.~~

* ~~Der skal udarbejdes en blanderecept for foder mindst hver gang, der ændres på foderblandingen.~~

* ~~Logbogen/produktionskontrollen, indlægssedler for indkøbt foder samt eventuelle blanderecepter skal opbevares på husdyrbruget i mindst fem år og forevises på tilsynsmyndighedens forlangende. Ophæves da vilkåret ikke længere er nødvendigt.~~

7 GØDNINGSMÆNGDER

MILJØTEKNISK REDEGØRELSE

Husdyrgødning fra virksomheden forekommer i form af 16.855 tons svinegylle/år. Indholdet af kvælstof (N) og fosfor (P) produceret og afsat fra ejendommen ses af nedenstående skema.

Tablet 3. Oversigt over ejendommens produktion og afsætning af husdyrgødning.

GØDNINGSTYPE	Kg kvælstof	Kg fosfor	DE
Svinegylle totalt produceret	59.058	15.258	606,5
Svinegylle til afsætning på aftalearealer i alt Kolstrup Bygade 7 Hjerndrupvej 83	-3.409 -9.743	-882 -2.495	-35,0 -99,0
Svinegylle afsat til biogasanlæg	-45.997	-11.908	-472,5
Afgasset biomasse retur fra biogasanlæg	15.569	3.731	156,6
I alt til rådighed på Kolstrup Bygade 11	15.569	3.731	156,6

Der afsættes svinegylle til to gyllemottagere. Der afsættes 35,0 DE til Kolstrup Bygade 7, Christiansfeld og 99,0 DE til Hjerndrupvej 83, Christiansfeld (arealer er beliggende i Haderslev Kommune). Begge gylleaftaler fortsætter uændret, og begge gyllemottagere har en § 16-miljøgodkendelse. Herudover afsættes 472,5 DE til biogasanlæg, og der modtages 156,6 DE afgasset biomasse retur, hvilket er den mængde, som kan udsprede på markerne med et dyretryk på 1,4 DE/ha. Der foreligger en underskrevet aftale med Linkogas Amba, Lintrup.

KOMMUNENS BEMÆRKNINGER OG VURDERING

Der indgår i alt ca. 112 ha ejede og forpagtede arealer til udspredding og ca. 166 ha aftalearealer. Der udbringes husdyrgødning svarende til 1,4 DE/ha, hvorved harmonikravet er overholdt.

Kolding Kommune vurderer, at der er tilstrækkeligt areal på ejendommen til at udbringe den modtagne mængde afgasset biomasse. Begge mottagere af husdyrgødning har i 2008 fået en § 16-godkendelse til modtagelse af de nævnte mængder gylle.

BAT-niveau for fosfor

BAT-niveauet for fosfor for det aktuelle projekt på Kolstrup Bygade 11 er beregnet ud fra Miljøstyrelsens vejledende emissionsgrænseværdier opnåelige ved anvendelse af den bedste tilgængelige teknik (BAT) for husdyrbrug med henholdsvis konventionelt hold af søer med pattegrise ved fravæning (gyllebaserede staldsystemer), konventionel produktion af smågrise (gyllebaserede staldsystemer) samt konventionel produktion af slagtesvin (gyllebaserede staldsystemer) fra maj 2011.

Emissionsgrænseværdien for fosfor opnåelig ved anvendelse af BAT er individuel for hver dyretype. For det aktuelle projekt, som har produktion af alle tre dyretyper, udregnes et vægtet gennemsnit, for at finde emissionsgrænseværdien for fosfor for det aktuelle projekt.

Emissionsgrænseværdien for fosfor for det aktuelle projekt må dermed max. være på 26,1 kg P/DE ab lager. Det aktuelle projekt ligger ifølge ansøgningen på 15.258 kg P / 606,5 DE = 25,2 kg P/DE ab lager. Kommunen vurderer, at BAT med hensyn til fosfor er overholdt for det aktuelle projekt, idet fosforindholdet pr. DE ab lager er under BAT-emissionsgrænseværdien. Emissionsgrænseværdien overholdes ved at fodre efter normerne, så der stilles ikke vilkår til reduktion af fosfor ab lager.

VILKÅR

Der er stillet følgende vilkår for gødningstyper og -mængder:

17a. (tillæg 1). På bedriftens ejede og forpagtede udbringningsarealer (jf. bilag 4a) må der årligt maksimalt udbringes 164,1 DE husdyrgødning med et indhold af maksimalt 16.410 kg N og 3.300 kg P.

18a. (tillæg 1). Der skal ved fuld produktion afsættes i alt 134,0 DE husdyrgødning fra produktionen til aftalearealer.

19a. (tillæg 1). Der skal ved fuld produktion afsættes 472,5 DE husdyrgødning fra produktionen til biogasanlæg.

~~Ophæves. På bedriftens ejede og forpagtede udbringningsarealer (jf. bilag 5) må der årligt maksimalt udbringes 158,7 DE husdyrgødning med et indhold af maksimalt 17.421 kg N og 3.100 kg P. Ophæves og erstattes af vilkår 17a.~~

~~Ophæves. Der skal ved fuld produktion afsættes i alt 134,2 DE husdyrgødning fra produktionen til aftalearealer. Ophæves og erstattes af vilkår 18a.~~

~~Ophæves. Der skal ved fuld produktion afsættes 268,0 DE husdyrgødning fra produktionen til biogasanlæg. Ophæves og erstattes af vilkår 19a.~~

~~Ophæves. Emissionsgrænseværdien for fosforindholdet pr. DE ab-lager må maksimalt være 25,1 kg P/DE ab-lager. Emissionsgrænseværdien beregnes som et vægtet gennemsnit mellem dyretyperne på gyllebaserede staldsystemer på baggrund af tallene i gødningsregnskabet.~~

~~Emissionsgrænseværdien for fosforindholdet pr. DE ab-lager træder i kraft, når etape 1 påbegyndes samt når der første gang indsættes smågrise i toklimastalden.~~

~~Dokumentation for overholdelse af emissionsgrænseværdien for fosfor skal udarbejdes årligt og kunne forevises i forbindelse med tilsyn for minimum de 3 seneste år. Ophæves da emissionsgrænseværdi er opfyldt ved forudsætningerne i projektet.~~

8 ENERGI, VAND, SPILDEVAND OG AFFALD

8.1 ENERGI- OG VANDFORBRUG

MILJØTEKNISK REDEGØRELSE

Energi- og vandforbrug øges lidt som følge af lidt flere dyr i staldanlæggene. Vandforbruget øges fra 13.540 m³/år til 14.650 m³/år. Elforbruget øges fra 376.000 kWh til 405.000 kWh. Fyringsolieforbruget er uændret. Energi- og vandbesparende foranstaltninger forsætter som hidtil.

KOMMUNENS BEMÆRKNINGER OG VURDERING

Efter besøg af energikonsulent er der lavet nogle energimæssige forbedringer, som er blevet indarbejdet i planlægningen af det oprindelige projekt.

Tillægget medfører et lidt større forbrug som følge af en mindre udvidelse i eksisterende stalde.

8.2 SPILDEVAND INKL. REGNVAND

Der er ingen ændringer i forhold til miljøgodkendelsen fra 2012.

VILKÅR

Vilkår for spildevand inkl. regnvand fastholdes:

20. (mgk). Vask af maskiner og redskaber, der anvendes til gødningstransport skal ske på vaskeplads med afløb til lukket beholder. Vask af sprøjteudstyr skal enten ske på bevokset areal i marken eller på vaskeplads med afløb til lukket beholder.

8.3 AFFALD HERUNDER DØDE DYR OG HJÆLPESTOFFER

Affald håndteres og bortskaffes efter reglerne. Tillægget medfører ikke ændringer i forhold til miljøgodkendelsen fra 2012.

8.4 OLIEPRODUKTER, KEMIKALIER OG PESTICIDER

Tillægget medfører ikke ændringer i forhold til miljøgodkendelsen fra 2012.

VILKÅR

Vilkår for olieprodukter, kemikalier og pesticider ændres:

21a. (tillæg 1). Tankpistolen på dieseltanken må ikke kunne fastlåses under påfyldning.

~~Ophæves. Tankning af diesel skal til enhver tid ske på en plads med uigennemtrængelig bund, således at spild kan opsamles, og at der ikke er mulighed for afløb til jord, kloak, overfladevand eller grundvand. Pistolen må ikke kunne fastlåses under påfyldning.~~

~~Ved evt. spild ved olie- og dieseltanke skal spildet opsuges med f.eks. kattegrus eller savsmuld og evt. forurenede jord bortskaffes til godkendt modtager. Ophæves og omskrives til 21a.~~

~~Ophæves. Olietanke og olieprodukter skal opbevares under tag i lukkede beholdere, på uigennemtrængelig bund og uden mulighed for afløb til kloak, dræn eller til jord. Ophæves og omskrives til 21a.~~

~~Ophæves. Kemikalier og pesticider skal opbevares på et kemikaliebestandigt tæt gulv og uden mulighed for afløb til kloak eller dræn. Ophæves og omskrives til 21a.~~

9 GENER FRA HUSDYRBRUGET

9.1 LUGT

MILJØTEKNISK REDEGØRELSE

Der kan forekomme lugtmission fra produktionen fra selve staldanlægget og ved udbringning samt ved pumpning af husdyrgødning. Selve staldanlægget forventes dog ikke at give anledning til lugtgener ud over, hvad der er normalt for denne type af animalsk produktion.

Det digitale ansøgningssystem beregner en geneafstand for lugt. Geneafstanden beskriver den afstand, der minimum skal være fra staldene til forskellige beboelsestyper, for at lugten ikke betegnes som generende (genekriteriet). Genekriteriet fastsættes under hensyntagen til forskellige områders følsomhed over for lugt. Eksempelvis vil beboere i landområder med tilknytning til landbrugserhverv oftest have en højere tolerancetærskel end beboere i byområder. Genekriteriet gælder ikke for beboelsesejendomme med landbrugspligt.

Det fremgår af tabellen, at alle lugtgenekravene er overholdt.

Tablet 4. Geneafstande fra ejendommen til områder ved fuld produktion jf. elektroniske ansøgningssystem.

Områdetyper	Geneafstand (mindste afstand jf. lovkrav) ukorrigeret geneafstand	Vægtet gennemsnitsafstand (målte afstand)
Byzone (Stepping)	933 m	2.361 m
Samlet bebyggelse (Bjerndrup)	705 m	1.410 m
Enkelt bolig (Kolstrup Bygade 12)	280 m	350 m

Alle beregningerne er foretaget med udgangspunkt i maksimal besætning.

KOMMUNENS BEMÆRKNINGER OG VURDERINGER

Lovens minimumskrav til afstande til nærmeste beboelser inden for de tre områdetyper er overholdt, idet den ukorrigerede geneafstand er kortere end afstanden mellem staldanlæg og til områdetypen, nabo, byzone og samlet bebyggelse. Kolding Kommune vurderer derfor, at lugt fra staldene ikke vil give væsentlige gener for naboerne.

Når gyllen skal omrøres og bringes ud, vil der altid kunne forekomme lugtgener. Det er kommunens vurdering, at ansøger tager udbredt og tilstrækkeligt hensyn til de naboer, der kunne blive mest generet af dette. Det er derfor kommunens vurdering, at der ikke vil forekomme lugtgener fra opbevaring, håndtering og udbringning af gylle ud over, hvad er normalt forekommende for boliger i landzone.

Såfremt tilsynsmyndigheden skønner, at lugtgener i omgivelserne er væsentlige, skal bedriften lade foretage undersøgelse af muligheder for begrænsning af lugtkilder og/eller behandling af afkastluften. Undersøgelsens omfang vil blive fastsat af tilsynsmyndigheden på baggrund af en konkret vurdering af sagen. Lugtundersøgelser kan maksimalt kræves én gang pr. år. Bedriften afholder selv omkostningerne til dokumentation, undersøgelser og målinger.

Vilkårene om begrænsning af lugtgener ophæves, da det er et tilsynsspørgsmål i forbindelse med en eventuel klage.

VILKÅR

Vilkår for lugt ophæves:

Ophæves. Der skal til stadighed være en høj staldhygiejne, herunder at flest mulige arealer holdes tørre, for at begrænse lugtgener. Ophæves da det er et tilsynsspørgsmål.

Ophæves. Bedriften og dens omgivelser skal drives og renholdes, og al gyllehåndtering, herunder transport, udbringning og omrøring skal ske på en måde, der begrænser lugtgener mest muligt. Ophæves da det er et tilsynsspørgsmål.

Ophæves. Såfremt tilsynsmyndigheden skønner, at lugtgener i omgivelserne er væsentlige, skal bedriften lade foretage undersøgelse af muligheder for begrænsning af lugtkilder og/eller behandling af afkastluften. Undersøgelsens omfang vil blive fastsat af tilsynsmyndigheden på baggrund af en konkret vurdering af sagen. Lugtundersøgelser kan maksimalt kræves én gang pr. år. Bedriften afholder selv omkostningerne til dokumentation, undersøgelser og målinger. Ophæves da det er et tilsynsspørgsmål.

9.2 FLUER OG SKADEDYR

Tillægget medfører ikke ændringer i forhold til miljøgodkendelsen.

VILKÅR

Vilkår for fluer og skadedyr fastholdes:

22. (mgk). Der skal på ejendommen foretages effektiv rotte- og fluebekæmpelse som minimum i overensstemmelse med de nyeste retningslinjer fra Statens Skadedyrlaboratorium. Bekæmpelsen skal desuden foretages på tilsynsmyndighedens forlangende, såfremt der modtages klager og konstateres væsentlige gener.

Opbevaring af foder skal ske, så der ikke opstår risiko for tilhold af skadedyr (rotter m.v.).

9.3 TRANSPORT

MILJØTEKNISK REDEGØRELSE

I forbindelse med udvidelsen af besætningen vil der være et øget antal transportbehov til og fra ejendommen, men det øges ikke proportionalt med udvidelsen. Der vil i mange tilfælde medtages større mængder pr. kørsel. Transporter til arealerne ændres ikke.

Tablet 5. Antal transporter før og efter fuld udvidelse

Transporter	MGK 2012 (antal/år)	Efter udvidelse (antal/år)
Indkøbt foder	52	52
Brændstof	5	5
Øvrige transporter	12	12
Indlevering af dyr	6	6
Udlevering af dyr	26	26
Afhentning af døde dyr	52	52
Hatting, avlsdyr	120	120
Husdyrgødning, flydende	539	630 inkl. bigbags
Maksimalt i alt	812	903

KOMMUNENS BEMÆRKNINGER OG VURDERING

Da det er muligt at medtage større mængder af foder, brændstof mv. på hver transport, er transport med husdyrgødning det eneste, som ændrer sig ved udvidelsen. Kommunen vurderer derfor, at de ekstra transporter ikke vil give anledning til væsentlige gener for de omkringboende.

VILKÅR

Vilkår for transport fastholdes:

23. (mgk). I forbindelse med transport af gylle til udbringningsarealerne anvendes der fortrinsvis de ruter, der fremgår af bilag 5 (mgk).

9.4 STØJ FRA ANLÆG OG MASKINER

Tillægget medfører ikke ændringer i forhold til miljøgodkendelsen.

VILKÅR

Vilkår for støj fastholdes:

24. (mgk). Husdyrbrugets bidrag til det ækvivalente, korrigerede støjniveau i dB(A) målt i et hvert punkt uden for skel, må ikke overstige værdierne i tabel 15 (mgk).

Virksomheden skal for egen regning dokumentere, at grænseværdier for støj overholdes, såfremt Kolding Kommune skønner det nødvendigt.

Kravet om dokumentation af støjforholdene kan højst fremsættes en gang årligt, med mindre den seneste kontrol viser, at vilkårene ikke kan overholdes. Støjmålinger skal udføres som beskrevet i Miljøstyrelsens til enhver tid gældende støjberegningsvejledning og foretages i punkter, som forinden aftales med kommunen. Støjmåling skal udføres af et akkrediteret firma.

9.5 STØV FRA ANLÆG OG MASKINER

Tillægget medfører ikke ændringer i forhold til miljøgodkendelsen.

9.6 LYS

Tillægget medfører ikke ændringer i forhold til miljøgodkendelsen.

VILKÅR

Vilkår for lys fastholdes:

25. (mgk). Udendørs plads-/orienteringsbelysning skal være forsynet med aktivitetssensorer, der sikrer at lyset kun er tændt i op til en halv time efter seneste aktivering.

26. (mgk). Belysning i staldene skal være slukket mellem kl. 23 og kl. 06.

10 ANLÆGGETS AMMONIAKPÅVIRKNING AF NATUREN

MILJØTEKNISK REDEGØRELSE

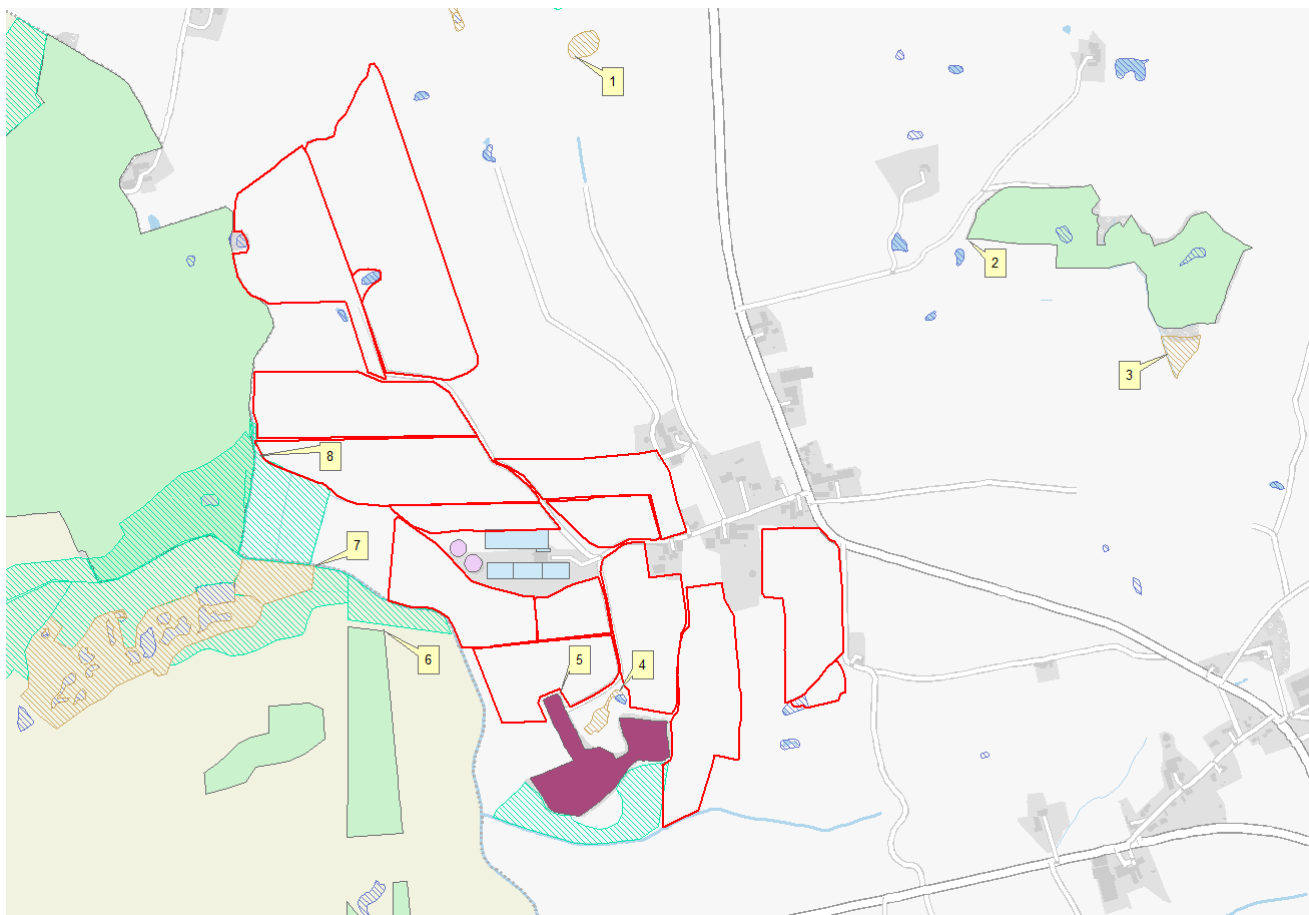
Fordampningen af ammoniak fra nudriften er på 3.276 kg kvælstof pr. år, og fordampningen af ammoniak i miljøgodkendelsen fra 2012 er på 6.883 kg kvælstof pr. år. I tillægget er fordampningen reduceret i forhold til det tilladte niveau i 2012. Fordampningen i tillægget er på 5.370 kg kvælstof pr. år.

Der er lavet beregninger af ammoniakdepositionen til de nærmeste naturtyperne (tabel 6 samt figur 2). Der indgår ikke arealer beskyttet efter naturbeskyttelseslovens § 3 i udspretningsarealerne, men de grænser enkelte steder op til områder beskyttet efter § 3 i naturbeskyttelsesloven.

Ingen af ejendommens bygninger ligger i umiddelbar nærhed af internationale naturbeskyttelsesområder. De nærmeste internationale naturbeskyttelsesområder er Lillebælt og Pamhule Skov og Stevning Dam, beliggende henholdsvis ca. 6,8 km øst og ca. 9,7 km syd for ejendommen.

Tabel 6. Beregnet ammoniakdeposition på naturpunkter

Nr.	Naturområdes placering i forhold til staldanlæg	Kategori natur	Merdeposition (kg N/ha/år)	Totaldeposition (kg N/ha/år)	Lokal baggrundsbelastning (kg N/ha/år)
1	Mose ca. 1.000 m nord	3	0,1	0,2	16,9
2	Potentiel ammoniakfølsom skov ca. 1,1 km nord-øst	3	0,2	0,5	16,9
3	Mose ca. 1,4 km øst	3	0,1	0,2	16,9
4	Mose ca. 300 m syd	3	0,4	1,0	16,9
5	Ammoniakfølsom skov ca. 250 m syd	3	0,6	1,7	16,9
6	Potentiel ammoniakfølsom skov ca. 250 m syd-vest	3	1,1	3,0	16,9
7	Mose ca. 300 m vest	3	0,6	1,5	16,9
8	Potentiel ammoniakfølsom skov ca. 500 m vest	3	0,4	0,9	16,9



Figur 2. Oversigt over naturpunkter.

KOMMUNENS BEMÆRKNINGER OG VURDERING

En husdyrproduktion medfører en fordampning af ammoniak, hvor størstedelen afsættes inden for relativ kort afstand af staldene (0-300 m), og en mindre del afsættes i større afstand eller indgår som del af den diffuse baggrundsbelastning.

Baggrundsbelastningen er sammensat af en våd-deposition og en tør-deposition. Tør-depositionen er nogenlunde konstant fra år til år, hvorimod den våde deposition er afhængig af de meteorologiske forhold bl.a. nedbør. Der er derfor stor variation i baggrundsbelastningen fra år til år, hvilket skyldes de naturlige og lokale udsving i nedbørsmængder. Der er også lokale forskelle på depositionen afhængig af den lokale landbrugsaktivitet i området.

For at udjævne de ovennævnte årlige udsving i baggrundsbelastningen har Kolding Kommune valgt at beregne baggrundsbelastningen som et løbende gennemsnit over tre år. Den gennemsnitlige baggrundsbelastning for hele Kolding Kommune (2012-2014) er beregnet til 16,9 kg N/ha/år, og baggrundsbelastningen ved de enkelte naturpunkter fremgår af tabel 6.

Der er mere end 4 km til nærmeste § 7-område. Det vurderes derfor, at projektet ikke vil medføre en forringelse af det pågældende § 7-område.

Ved vurderingen af om udvidelsen af et husdyrbrug kan føre til tilstandsforandringer i nærliggende naturtyper omfattet af naturbeskyttelseslovens § 3, skal der tages udgangspunkt i, om det ansøgte vil indebære en merdeposition på mere end 1 kg N/ha/år. Ved en merdeposition på 1 kg N/ha/år eller mindre, vil det ansøgte som hovedregel ikke medføre, at der sker en tilstandsændring af den pågældende naturtype.

Ammoniakdeposition til de nærmeste naturpunkter er beregnet. Der findes kun et naturområde omfattet af naturbeskyttelseslovens § 3 indenfor 1.000 m fra staldanlægget, som tilføres over 1

kg som følge af den ansøgte udvidelse af husdyrbruget. Da ammoniakdepositionen er faldende i tillægget i forhold til ammoniakdepositionen i miljøgodkendelsen fra 2012, finder kommunen ikke grundlag for at stille skærpede vilkår til ammoniakemissionen fra anlægget.

Det nærmeste marine internationale naturbeskyttelsesområde er Natura 2000-område "Lillebælt", Habitatområde nr. 96 og fuglebeskyttelsesområde nr. 47 og Ramsar-område nr. 15. Det vurderes, at det marine habitatområde, Lillebælt, ikke vil blive påvirket af ammoniakfordampning fra produktionsanlægget som følge af naturtypens karakteristika samt afstand til husdyrbruget.

Det nærmeste terrestriske internationale naturbeskyttelsesområde er Natura 2000-område 92 "Pamhule Skov og Stevning Dam", hvilket er en elle- og askeskov, beliggende i Haderslev Kommune.

Produktionsanlægget ligger langt fra de internationale naturbeskyttelsesområder. På baggrund af afstanden og opblanding i atmosfæren, projektets størrelse (ammoniakfordampning) og den fremherskende vindretning er det vurderet, at projektet ikke vil påvirke hverken Lillebælt eller Pamhule Skov og Stevning Dam væsentligt med luftbåren ammoniak.

Endvidere er ammoniakfordampningen reduceret yderligere i forhold til beskyttelsesniveauet fastsat i loven som følge af BAT-krav, som vurderes at være proportionalt med den aktuelle husdyrproduktion.

Kolding Kommune vurderer på baggrund af ovenstående, at projektudvidelsen ikke vil medføre nogen negativ målbar påvirkning af naturområderne i umiddelbar nærhed af ejendommen eller de internationale naturbeskyttelsesområder.

11 PÅVIRKNING FRA AREALERNE

11.1 UDBRINGNINGSAREALERNE

Til ejendommen hører 138 ha ejet areal. Heraf hører de 41 ha til Kolstrup Bygade 11, som er beliggende i Kolding Kommune og 97 ha hører til Hjerndrupvej 147, som er beliggende i Haderslev Kommune. Samlede areal til udbringning er ca. 112 ha.

Arealerne er uændrede i forhold til miljøgodkendelsen fra 2012. Udbringningsarealerne har hidtil været anvendt til normal landbrugsdrift.

Der afsættes 134,0 DE til to gylleaftaler - Hjerndrupvej 83 (99,0 DE) og Kolstrup Bygade 7 (35,0 DE) - i alt 166,0 ha aftalearealer. Begge ejendomme har en gældende § 16-godkendelse fra 2008.

Der afsættes 472,5 DE svinegylle til biogasanlæg. Der tages den mængde afgasset biomasse re- tur, som der er ejede arealer til dvs. ved fuld produktion udbringes der afgasset biomasse fra i alt 156,6 DE på de ejede arealer svarende til 1,4 DE/ha.

Tablet 7. Oversigt over afsætning af husdyrgødning

Navn og adresse	Kg N	Kg P	Antal DE
Hjerndrupvej 83, 6070 Christiansfeld	9.743	2.495	99,0
Kolstrup Bygade 7, 6070 Christiansfeld	3.409	882	35,0
Linkogas Amba, Tornumvej 15, 6660 Lintrup	45.997	11.908	472,5
I alt	59.149	15.285	606,5

11.2 KVÆLSTOF TIL GRUNDVAND

MILJØTEKNISK REDEGØRELSE

Andelen af arealer beliggende i nitratfølsomt indvindingsområde (NFI) stiger i en smule i forhold til miljøgodkendelsen fra 2012 som følge af ændrede udpegninger af NFI. I alt ligger der ca. 40 ha udbringningsareal i NFI.

Nitratudvaskningen fra rodzonen på arealerne inden for nitratfølsomt indvindingsområde er be- regnet til mellem 40-59 mg nitrat pr. liter i ansøgt drift, hvilket er en reduktion på 5-7 mg nitrat pr. liter i forhold til nudrift.

Driften af arealerne er i øvrigt uændret.

KOMMUNENS BEMÆRKNINGER OG VURDERING

Loven om miljøgodkendelse mv. af husdyrbrug fastlægger, at hvis udvaskningen af kvælstof fra rodzonen i nitratfølsomme indvindingsoplande (NFI) beregnes til at være over 50 mg nitrat/liter i nudrift, må den ikke stige i den ansøgte produktion.

Det fremgår af beregningerne, at udvaskningen til grundvandet i ansøgt drift er lavere end i nudrift, og dermed er det generelle beskyttelsesniveau for grundvand overholdt.

Arealerne beliggende i nitratfølsomt indvindingsområde er beliggende i et prioriteret indsatsom- råde med hensyn til grundvand (OSD Sommersted), og kortlægningen er i gang i dette område men endnu ikke tilendebragt. Idet kortlægningen og indsatsplanerne endnu ikke foreligger, er der ikke forhold, som giver anledning til yderligere vilkår i den forbindelse.

Det vurderes på denne baggrund og ved overholdelse af vilkårene, at udbringningen af husdyr- gødning ikke vil have en væsentlig indvirkning på grundvandet. Udvasningen til grundvandet er

overholdt uden brug af virkemidler. Kommunen ophæver derfor vilkårene fra miljøgodkendelsen 2012.

VILKÅR

Vilkår for kvælstof til grundvand ophæves:

~~Ophæves. Ud over Plantedirektoratets til enhver tid gældende samlede krav om efterafgrøder, skal der årligt udlægges minimum 13 % ekstra efterafgrøder af det samlede efterafgrødegrundareal. Ikke længere relevant.~~

~~Ophæves. Der skal benyttes en reduceret kvælstofnorm på 4,5 % af det samlede udbringningsareal i forhold til den enhver tid gældende norm fra Plantedirektoratet. Den reducerede kvælstofnorm skal målrettes arealerne beliggende i nitratfølsomt indvindingsopland (jf. bilag 8.). Ikke længere relevant.~~

~~Ophæves. Nitratudvaskningen fra rødsonen på arealer angivet i tabel 21 må i ansøgt drift ikke stige i forhold til nudrift, hvilket vurderes overholdt ved overholdelse af vilkår 43 om ekstra efterafgrøder og vilkår 44 om reduceret kvælstofnorm. Ikke længere relevant.~~

11.3 PÅVIRKNING AF SØER, VANDLØB OG BESKYTTET NATUR

MILJØTEKNISK REDEGØRELSE

Arealernes beliggenhed og driften af arealerne fortsætter uændret. Vilkåret ophæves, da det nu er omfattet af generel lovgivning.

VILKÅR

Vilkår for påvirkninger af søer og vandløb ophæves:

~~Ophæves. Husdyrgødning må ikke udbringes på vandmættet, oversvømmet, frossen eller snedækket areal samt på skrånende arealer, hvor der er risiko for afstrømning. Omfattet af generel lovgivning.~~

11.4 PÅVIRKNING AF HAV- OG KYSTOMRÅDER

MILJØTEKNISK REDEGØRELSE

Der er ingen ændringer i antallet og placeringen af de ejede og forpagtede arealer i forhold til miljøgodkendelsen fra 2012. Arealerne afvander dels til Vadehavet via Knude Dyb eller til Lillebælt via Hejls Nor.

Dyretrykket er stigende i oplandet til Knude Dyb men faldende i oplandet til Hejls Nor. Bedriften skal derfor overholde kravet om planteavlsniveau beregnet ud fra et vægtet gennemsnit af arealernes beliggenhed. Ansøger har dog valgt at indtaste alle arealerne som værende beliggende i oplande med stigende husdyrtryk. Bedriften skal derfor leve op til planteavlsniveau for hele bedriften.

Natura 2000-området Lillebælt er overbelastet med fosfor, og arealerne i oplandet til Hejls Nor er derfor beliggende i potentielle fosforklasser. Der er indsendt fosfortal for arealerne beliggende i dette vandopland. Fosfortallene varierer fra Pt 2,3-5,5.

Natura 2000-området Vadehavet er ikke overbelastet med fosfor, og der er ikke indsendt fosfortal for arealer i dette vandopland.

Bedriften drives konventionelt med et dyretryk på 1,40 DE/ha og referencesædskifte, og udvaskningen til overfladevand fra projektet er på 51,4 kg N/ha. Planteavlsniveauet på 52,8 kg N/ha er dermed overholdt uden brug af virkemidler.

Beregninger på overskud af fosfor viser, at der i ansøgt drift tilføres 33,4 kg P/ha/år, mens der med afgrøder fjernes 22,1 kg P/ha/år. Der er således et fosforoverskud på 11,3 kg/ha/år for det ansøgte projekt. Kravet til fosforudvaskning er overholdt, idet der må være et fosforoverskud på maksimalt 12,6 kg P/ha/år som et arealvægtet gennemsnit. Fosforoverskuddet er yderligere reduceret med ca. 150 kg P.

KOMMUNENS BEMÆRKNINGER OG VURDERINGER

Arealerne afvander dels til Vadehavet via Knude Dyb, hvor dyretrykket er stigende, og til Lillebælt via Hejls Nor, hvor dyretrykket er faldende.

Da husdyrtrykket er stigende i oplandet til Knude Dyb i forhold til niveauet i 2007, skal bedriften overholde kravet om planteavlsniveau beregnet ud fra et vægtet gennemsnit af arealernes beliggenhed. Oplandet til Knude Dyb er ikke omfattet af nitratklasser og fosforklasser.

Alle arealerne er angivet til at være beliggende i opland med stigende husdyrtryk. Planteavlsniveauet er beregnet til 52,8 kg N/ha, og udvaskningen fra projektet er beregnet til 51,4 kg N/ha. Der er ikke indsat specifikke virkemidler for at overholde kravet om planteavlsniveau. Der benyttes et dyretryk på 1,4 DE/ha med referencesædskifte S2 eller S4.

KOMMUNENS VURDERING I FORHOLD TIL LILLEBÆLT VIA HEJLS NOR

Ca. 69 ha af udbringningsarealerne afvander via Hejls Nor til Lillebælt. Oplandet til Hejls Nor har et faldende husdyrtryk i forhold til udgangspunktet i 2007, og udvaskningen fra arealerne i oplandet til Hejls Nor skal ikke leve op til kravet om planteavlsniveau. Ansøger har dog valgt at indtaste arealerne som værende beliggende i et opland med stigende dyretryk. Kommunen vurderer derfor, at projektet i kumulation med andre projekter ikke vil medføre skade på vandoplandet.

Kvælstofudledningen fra projektet i sig selv er på 0,65 % til Lillebælt via Hejls Nor, hvor afskæringskriteriet er på 1 % på grund af oplandets begrænsede størrelse. Projektet kan dermed heller ikke i sig selv antages at have en skadevirkning på dette vandopland.

KOMMUNENS VURDERING I FORHOLD TIL VADEHAVET VIA KNUDE DYB

Ca. 49 ha af udbringningsarealerne afvander via Knude Dyb til Vadehavet. Oplandet til Knude Dyb har et stigende husdyrtryk i forhold til udgangspunktet i 2007, og udvaskningen fra arealerne i oplandet til Knude Dyb skal leve op til kravet om planteavlsniveau. Planteavlsniveauet er beregnet til 52,8 kg N/ha, og udvaskningen fra projektet er beregnet til 51,4 kg N/ha. Kommunen vurderer derfor, at projektet i kumulation med andre projekter ikke vil medføre skade på vandoplandet.

Kvælstofudledningen fra projektet i sig selv er på 0,03 % til Vadehavet via Knude Dyb, hvor afskæringskriteriet er på 5 %. Projektet kan dermed heller ikke i sig selv antages at have en skadevirkning på dette vandopland.

Kolding Kommune vurderer derfor samlet, at projektet hverken i sig selv eller i kumulation med andre vil kunne medføre en væsentlig målbar skadevirkning fra udbringningsarealerne på Hejls Nor og Knude Dyb ved brug af 1,4 DE/ha med referencesædskifte S2 eller S4.

KOMMUNENS VURDERING I FORHOLD TIL FOSFOR

En del af arealerne er beliggende i et opland, der er overbelastet med fosfor, og andre er beliggende i oplande, som ikke er overbelastet med fosfor. Beregninger viser, at projektet overholder kravet til fosforoverskud på bedriftsniveau. De væsentligste bidrag til fosfortilførsel til overfladevand kommer fra brinkerosion og via drænen. Kommunen vurderer, at de generelle bræmmekrav er tilstrækkelige til at imødegå overfladisk afstrømning. Der er således ikke grundlag for at stille skærpede vilkår til fosfor, idet afskæringskriterierne er overholdt med de anførte virkemidler.

Fosfortallene varierer fra Pt 2,3-5,5. Det maksimale fosforoverskud er beregnet på bedriftsniveau. Fosforoverskuddet for det ansøgte projekt er på 11,3 kg/ha/år med det ansøgte sædskifte (referencesædskifte). Det maksimale fosforoverskud på bedriftsniveau er beregnet til 12,6 kg/ha/år. Der er således ikke grundlag for at stille skærpede vilkår til fosfor, og vilkåret fra miljøgodkendelsen fra 2010 ophæves således.

KOMMUNENS SAMLEDE VURDERING I FORHOLD TIL OVERFLADEVAND

Ud fra ovenstående vurderes det, at projektet overholder beskyttelsesniveauet for fosfor- og kvælstofoverskuddet til Knude Dyb samt Lillebælt via Hejls Nor. Kommunen vurderer ligeledes, at der ikke er grundlag for at skærpe det generelle beskyttelsesniveau, idet det vurderes, at projektet hverken i sig selv eller i kumulation med andre projekter vil forhindre, at vandområderne kan bevæge sig imod gunstigere bevaringsstatus.

Kravet til udvaskningen til overfladevand opfyldes uden brug af virkemidler. Vilkåret om efterafgrøder og reduceret kvælstofnorm ophæves.

VILKÅR

Vilkår for påvirkning af hav- og kystområder ophæves:

~~Ophæves. Kvælstofudvaskningen fra rødsonen må ikke overstige 52,9 kg N/ha årligt.~~

~~Kravet om maksimalt kvælstofudvaskning vurderes overholdt ved overholdelse af vilkår 42 om ekstra efterafgrøder og vilkår 43 om reduceret kvælstofnorm. Ikke længere relevant.~~

11.5 PÅVIRKNING AF ARTER MED SÆRLIGT STRENGE BESKYTTELSESKRAV (BILAG IV ARTER)

MILJØTEKNISK REDEGØRELSE

Der sker ingen ændringer af arealanvendelsen af landbrugsarealerne i forbindelse med projektet, og der tages hensyn til beskyttede naturarealer herunder søer og vandhuller, så disse ikke påvirkes af jorderosion, maskiner eller andet. Det vurderes derfor, at levevilkårene for bilag IV-arterne i området vil være uændrede som følge af projektet.

Vilkårene er ønsket af Haderslev Kommune i forbindelse med miljøgodkendelsen fra 2012. Til lægget medfører således ikke ændringer i forhold til miljøgodkendelsen fra 2012.

VILKÅR

Følgende vilkår for påvirkning af bilag IV-arter fortsætter:

27. (mgk). Der skal etableres en 10 meter dyrknings- sprøjtning- og gødningsfri bræmme omkring vandhullet beliggende i det sydvestlige hjørne af mark 3-0 (jf. bilag 7).

Der skal etableres en 10 meter dyrknings- sprøjtning- og gødningsfri bræmme omkring søerne på mark 22-0, 23-1 og 24-1 (jf. bilag 12).

12 ANVENDELSE AF BEDST TILGÆNGELIG TEKNIK (BAT)

MANAGEMENT (LEDELSES- OG KONTROLRUTINER)

Tillægget medfører ingen ændringer i forhold til miljøgodkendelsen.

FODER

BAT-niveauet for ammoniak kan overholdes uden brug af foderkorrektioner. Der søges i tillægget derfor om at få fjernet kravet om foderkorrektioner for råprotein.

BAT-niveauet for fosfor for det aktuelle projekt er beregnet ud fra Miljøstyrelsens vejledende emissionsgrænseværdier opnåelige ved anvendelse af den bedste tilgængelige teknik (BAT). Fosfor ab lager fra det aktuelle projekt er mindre end den beregnede værdi. Kommunen vurderer derfor, at BAT med hensyn til fosfor er overholdt, idet fosforindholdet pr. DE ab lager er under BAT-emissionsgrænseværdien.

STALDINDRETNING

Der sker ingen bygningsmæssige ændringer i forhold til miljøgodkendelsen. Staldanlæggene vil udelukkende blive udnyttet mere optimalt.

FORBRUG AF VAND OG ENERGI

Vand- og energiforbruget stiger i tillægget som følge af flere dyr. Der sker ikke øvrige ændringer i forhold til miljøgodkendelsen.

OPBEVARING OG HÅNTERING AF HUSDYRGØDNING

Gyllebeholderen, som er ansøgt i miljøgodkendelsen, kan ikke etableres pga. kontinuitetsbrud. Der etableres i stedet en mindre gyllebeholder på 1.000 m³ med fast overdækning. Der sker ikke øvrige ændringer i forhold til miljøgodkendelsen.

UDBRINGNING AF HUSDYRGØDNING

Tillægget medfører ingen ændringer i forhold til miljøgodkendelsen.

FRAVALG AF BAT – UNDER HENSYN TIL PROPORTIONALITETSPRINCIPPET

BAT er overholdt ved brug af gyllekøling og teltoverdækning af gyllebeholdere, og der redegøres ikke yderligere for fravalg af BAT.

KOMMUNENS BEMÆRKNINGER OG SAMLET VURDERING

Ud fra økonomiske og proportionelle betragtninger vurderer kommunen, at husdyrbruget har inddraget BAT og truffet de nødvendige foranstaltninger til at forebygge og begrænse forureningen fra husdyrbrugets anlæg og arealer.

13 EGENKONTROL OG DRIFTSFORSTYRELSE

13.1 EGENKONTROL OG DOKUMENTATION

Tillægget medfører ingen ændringer i forhold til miljøgodkendelsen.

VILKÅR

Vilkår for egenkontrol og dokumentation fastholdes:

28. (mgk). På tilsynsmyndighedens forlangende skal virksomheden dokumentere overholdelse af denne godkendelses vilkår.

Til dokumentation skal der i forbindelse med tilsyn og på forlangede fremvises:

* De seneste 3 års mark- og gødningsplaner samt sædskifteoversigter, inkl. kvitteringer for overførte og/eller modtagne mængder husdyrgødning (skema B1).

29. (mgk). Husdyrbruget afholder selv omkostningerne til dokumentation, undersøgelser og målinger, som er anført i nærværende godkendelse.

13.2 DRIFTSFORSTYRELSE ELLER UHELD

KOMMUNENS BEMÆRKNINGER OG VURDERING

Tillægget medfører ingen ændringer i forhold til miljøgodkendelsen.

VILKÅR

Vilkår for driftsforstyrrelser eller uheld fastholdes:

30. (mgk). Ved driftsuheld, hvor der opstår risiko for forurening af miljøet, er der pligt til øjeblikkeligt, at anmelde dette til Alarmcentralen ved at ringe 112. Efterfølgende skal Landbrugsafdelingen i Kolding Kommune kontaktes.

31. (mgk). Der skal foreligge en beredskabsplan for ejendommen senest et halvt år efter ibrugtagning af de nye anlæg, som fortæller, hvornår og hvordan der skal reageres ved uheld, som kan medføre konsekvenser for det eksterne miljø. Denne beredskabsplan skal vedligeholdes, så oplysningerne i den altid er opdaterede.

32. (mgk). Medarbejderne skal være informeret om og have udleveret en kopi af beredskabsplanen, på et for medarbejderne let forståeligt sprog.

14 ALTERNATIVER OG OPHØR

14.1 ALTERNATIVE LØSNINGER SAMT 0-ALTERNATIV

MILJØTEKNISK REDEGØRELSE

Der er ikke overvejet alternative placeringer, da der ikke bygges nyt staldanlæg. Den nye gyllebeholder placeres samme sted som den tidligere ansøgte gyllebeholder, og er derfor allerede vurderet i miljøgodkendelsen fra 2012 til at være den mest hensigtsmæssige placering af en gyllebeholder.

0-alternativet

Den ansøgte udvidelse af dyreholdet sker i eksisterende staldanlæg og handler derfor om at udnytte de eksisterende rammer bedst muligt og derved fremtidssikre bedriften. Såfremt der ikke kan gives tilladelse til den ønskede produktion, ønskes en dialog med kommunen om, hvad der skal til, for at der kan meddeles godkendelse.

KOMMUNENS BEMÆRKNINGER OG VURDERING

Det er Kolding Kommunes vurdering, at den øgede miljøpåvirkning, der kommer som følge af udvidelsen på ejendommen Kolstrup Bygade 11, ikke påvirker lokalområdet væsentligt i negativ retning. Kommunen finder desuden, at der ikke er nogle reelle alternativer til placering af gyllebeholderen.

14.2 HUSDYRBRUGETS OPHØR

MILJØTEKNISK REDEGØRELSE

Tillægget medfører ingen ændringer i forhold til miljøgodkendelsen.

VILKÅR

Vilkår for husdyrbrugets ophør fastholdes:

33. (mgk). Ved ophør af virksomheden skal staldanlægget rengøres, og gyllen afsættes. Kemikalier og sprøjtemidler skal bortskaffes til godkendt modtager.

34. (mgk). Ophør af virksomheden skal meddeles Kolding Kommune.

15 KONKLUSION

Det er Kolding Kommunes vurdering, at virksomhedens drift efter gennemførelse af projektet, under overholdelse af vilkårene i nærværende tillæg til miljøgodkendelsen, ikke vil have væsentlige virkninger på miljøet, herunder at de landskabelige hensyn, naboer og omgivelserne i øvrigt ikke tilsidesættes.



Kolding
Kommune

Marianne Yde

Marianne Yde
Biolog

By- og Udviklingsforvaltningen
Landbrugsafdelingen
Nytorv 11, 6000 Kolding

16 KLAGEVEJLEDNING OG UNDERRETNING

16.1 KLAGEVEJLEDNING OG SØGSMÅL

Hvad kan man klage over? Retlige spørgsmål samt kommunens vilkår og vurderinger.

Hvem kan klage? Ansøger, landsdækkende foreninger og organisationer, som har til formål at beskytte natur og miljø samt enhver, der har en væsentlig, individuel interesse i sagens udfald.

Hvem er klageinstans? Natur- og Miljøklagenævnet.

Hvortil skal klagen sendes? Din klage skal indsendes via Klageportalen, som du finder et link til på forsiden af Natur- og Miljøklagenævnets hjemmeside (www.nmkn.dk). Du kan også finde Klageportalen direkte på www.borger.dk og www.virk.dk. Du logger på www.borger.dk eller www.virk.dk, ligesom du plejer, typisk med NEM-ID.

Natur- og Miljøklagenævnet skal som udgangspunkt afvise en klage, der ikke kommer ind via Klageportalen med mindre der er særlige grunde til det. De særlige forhold, som kan begrunde en undtagelse fra kravet om at klage via Klageportalen er beskrevet nærmere i www.nmkn.dk/klage/hvordan-klager-du. Hvis du tilhører en af de nævnte grupper, og trods vejledning ikke har mulighed for at bruge Klageportalen, kan du aflevere din klage sammen med en begrundet anmodning om fritagelse for brug af Klageportalen til Kolding Kommune, Landbrugsafdelingen, Nytorv 11, 6000 Kolding. Hvis du er fritaget for at bruge digital post af din kommune, bedes du oplyse dette i din anmodning. Kolding Kommune vil sørge for at sende din anmodning videre til Natur- og Miljøklagenævnet, som i hvert enkelt tilfælde vurderer, om der foreligger særlige forhold, der gør, at du kan blive fritaget for at bruge Klageportalen. Du får besked fra Natur- og Miljøklagenævnet, om din anmodning kan imødekommes.

Hvem kan hjælpe? På www.nmkn.dk/klage/hvordan-klager-du kan du finde en vejledning til, hvordan du anvender Klageportalen. Du har derudover mulighed for at kontakte supportfunktionen på e-mail: nmkn@nmkn.dk eller telefon 7254 1101.

Hvad er klagefristen? Mandag den **11. juli 2016**. Det vil sige, at klagen senest på den dag skal være tilgængelig for myndigheden i Klageportalen, og klager skal have godkendt og betalt gebyr/bestilt en faktura i Klageportalen.

Hvad er lovgrundlaget? Lovbek. nr. 868 af 3. juli 2015 om miljøgodkendelse m.v. af husdyrbrug.

Hvad koster det at klage? Du betaler et gebyr på 500 kr. med betalingskort i Klageportalen. En klage er indgivet, når den er tilgængelig for myndigheden i Klageportalen, og du har indbetalt gebyr for klagen.

Søgsmålsfrist: Hvis du vil bringe afgørelsen til prøvelse ved domstolene, skal søgsmålet være anlagt senest 6 måneder efter, at afgørelsen er meddelt.

16.2 UNDERRETNING OM GODKENDELSEN

Udkast til tillæg til miljøgodkendelsen blev den 13. maj 2016 udsendt i 3 ugers høring hos naboer og parter i sagen, ejere af gylleaftaler, ansøger og ansøgers konsulent. Der var frist til afgivelse af bemærkninger frem til den 3. juni 2016. Der indkom ingen bemærkninger.

Tillægget til miljøgodkendelsen annonceres den 13. juni 2016 på kommunens hjemmeside med en henvisning i Kolding Ugeavis den 15. juni 2016. Uddrag af miljøgodkendelsen er sendt til de nærmeste naboer. Miljøgodkendelsen er desuden fremsendt til en række myndigheder og organisationer.

Nedenstående parter har modtaget miljøgodkendelsen eller uddrag af miljøgodkendelsen:

Ansøger

- Claes Erlang, Kolstrup Bygade 11, 6070 Christiansfeld

Parter med E-post:

- Konsulent: Birgitte Madsen, Sønderjysk Landboforening. E-post: bm@slf.dk
- Haderslev Kommune, att.: Birgitte Myrtue. E-post: bimy@haderslev.dk
- Arbejderbevægelsens Erhvervsråd, Reventlowsgade 14, 1. sal, 1611 København V. E-post: ae@ae.dk
- Danmarks Fiskeriforening, Nordensvej 3, Taulov, 7000 Fredericia. E-post: mail@dkfisk.dk
- Danmarks Naturfredningsforening, Masnedøgade 20, 2100 København Ø E-post: dn@dn.dk
- Danmarks Sportsfiskerforbund, Worsaaesgade 1, 7100 Vejle. E-post: post@sportsfisken.dk
- Dansk Ornitologisk Forening, Vesterbrogade 140, 1620 København V. E-post: natur@dof.dk
- Det Økologiske Råd, Blegdamsvej 4B, 2200 København N. E-post: husdyr@ecocouncil.dk
- Ferskvandsfiskeriforeningen for Danmark, Wormstrupvej 2, 7540 Haderup. E-post: nb@ferskvandsfiskeriforeningen.dk
- Forbrugerrådet, Fiolstræde 17, Postboks 2188, 1017 København K. E-post: fbr@fbr.dk
- Sundhedsstyrelsen, Embedslægeinstitutionen Syddanmark, Sorsigvej 38, 6760 Ribe. E-post: syd@sst.dk

Naboer og ejere af gylleaftaler

Johannes Peter Hansen	Bjerndrup Bygade 12	6070 Christiansfeld
Christian Kock	Bjerndrup Landevej 11	6070 Christiansfeld
Thomas Rudolph Schmidt	Bjerndrupgårdvej 29	6070 Christiansfeld
Dorte Rudolph Schmidt	Bjerndrupgårdvej 29	6070 Christiansfeld
Dennis Mandrup Jørgensen	Bjerndrupgårdvej 29A	6070 Christiansfeld
Lis Julius	Bjerndrupgårdvej 30	6070 Christiansfeld
Nina Skøtt Frandsen	Borgmestervej 19	6070 Christiansfeld
Christian Schønning Hansen	Bruhnsmindevej 13	6070 Christiansfeld
Boet: Annette Schmidt Kristensen v. ANDERSEN PARTNERS ADVOKATPARTNERSELSKAB	Jernbanegade 31	6000 Kolding
Marius Frandsen	Kolstrup Bygade 1	6070 Christiansfeld
Malene Sørensen	Kolstrup Bygade 1	6070 Christiansfeld
Annette Kaag Erlang	Kolstrup Bygade 11	6070 Christiansfeld
Svend Frehr Dahl	Kolstrup Bygade 12	6070 Christiansfeld
Ida Fyhn Dahl	Kolstrup Bygade 12	6070 Christiansfeld
Tobias Kristian Jensen Jørgensen	Kolstrup Bygade 4	6070 Christiansfeld
Tina Risom	Kolstrup Bygade 4	6070 Christiansfeld
Thomas Skøtt	Kolstrup Bygade 6	6070 Christiansfeld
Lene Skøtt	Kolstrup Bygade 6	6070 Christiansfeld
Kolstrupgaard v/Thomas Skøtt	Kolstrup Bygade 6	6070 Christiansfeld
Per Hoffmann Hellesøe	Kolstrup Bygade 7	6070 Christiansfeld
Rigmor Lund Hellesøe	Kolstrup Bygade 7	6070 Christiansfeld

GDR PER HELLESØE	Kolstrup Bygade 7	6070 Christiansfeld
Anders Friis Andersen	Kolstrup Bygade 8	6070 Christiansfeld
Kirsten Margrethe Andersen	Kolstrup Bygade 8	6070 Christiansfeld
GÅRDEJER ANDERS FRIIS ANDERSEN	Kolstrup Bygade 8	6070 Christiansfeld
Kaj Krongaard Hansen	Kolstrup Landevej 39	6070 Christiansfeld
Cathrine Kappel Hansen	Kolstrup Landevej 39	6070 Christiansfeld
GÅRDEJER KAJ KRONGAARD HANSEN	Kolstrup Landevej 39	6070 Christiansfeld
Morten Kappel Petersen	Kolstrup Landevej 43	6070 Christiansfeld
Lars Krogsgaard	Kolstrup Landevej 43	6070 Christiansfeld
Morten Petersen	Kolstrup Landevej 43	6070 Christiansfeld
LejEtTelt.dk v/Lars Krogsgaard	Kolstrup Landevej 43	6070 Christiansfeld
Gelu Burduja	Kolstrup Landevej 43A	6070 Christiansfeld
Marianne Bienek Beldringe	Kolstrup Landevej 47	6070 Christiansfeld
Jakob Troels Beldringe	Kolstrup Landevej 47	6070 Christiansfeld
Birgit Nielsen	Kolstrup Landevej 47	6070 Christiansfeld
Per Johnsen	Kolstrup Landevej 49	6070 Christiansfeld
Lene Birgitte Hansen	Kolstrup Landevej 49	6070 Christiansfeld
Peter Hesselberg	Kolstrup Landevej 53	6070 Christiansfeld
Peter Hesselberg	Kolstrup Landevej 53	6070 Christiansfeld
Laila Hesselberg	Kolstrup Landevej 53	6070 Christiansfeld
Peter Hesselberg	Kolstrup Landevej 53	6070 Christiansfeld
Boet: Karen Margrethe Lauritsen v. TROLLE ADVOKATFIRMA, ADVOKATPARTNER	Vesterballevej 25	7000 Fredericia
Christian Knudsen	Hjerndrupvej 83	6070 Christiansfeld
Hans Christian Schmidt	Bjerndrupvej 7	6560 Sommersted
Ingelise Elfrida Schmidt	Bjerndrupvej 7	6560 Sommersted
Iva Kjær	Bjerndrupvej 9	6560 Sommersted
Lasse Kjær	Bjerndrupvej 9	6560 Sommersted
Kaj Frede Ølgård Jensen	Bjerndrupvej 11	6560 Sommersted
Ragna Ølgaard Jensen	Bjerndrupvej 11	6560 Sommersted

17 BILAG

- Bilag 1a:** Vilkårskatalog
- Bilag 2a:** Grundlag for vilkår og lovgivning
- Bilag 3a:** Situationsplan over ejendommen
- Bilag 4a:** Oversigt over arealer
- Bilag 5a:** Udtalelse fra Haderslev Kommune

Oversigt over bilag i miljøgodkendelsen fra 2012 (jf. miljøgodkendelsen af 5/9-2012).

- Bilag 1:** Vilkårskatalog
- Bilag 2:** Grundlag for vilkår og lovgivning
- Bilag 3:** Ejendommen
 - Oversigtskort over ejendommens anlæg
 - Gyllepumpeledninger m.m.
- Bilag 4:** Beregning af BAT-niveau
 - BAT-niveau for ammoniakemission
 - BAT-niveau for fosforemission
- Bilag 5:** Arealer
 - Oversigt over ejede og forpagtede arealer samt transportveje
 - Fosfortal
- Bilag 6:** Beskyttelseslinjer og beskyttede sten- og jorddiger
- Bilag 7:** Natur
 - Beskyttet natur og vandløb
 - Krav om 10 meter bræmme ved vandhul
 - Beregning af bræmmen
- Bilag 8:** Grundvand
 - Nitratfølsomme indvindingsoplande (NFI), områder med særlige drikkevandsinteresser (OSD) og vandindvindingsoplande
- Bilag 9:** Bilag IV-arter.
- Bilag 10:** Sædskifteoversigt
- Bilag 11:** Udpegningsgrundlag Natura 2000 områder
 - Natura 2000 område "Lillebælt" (N112)
 - Natura 2000 område "Vadehavet" (N89)
- Bilag 12:** Udtalelse fra Haderslev Kommune

BILAG 1A VILKÅRSKATALOG

Tillægget omfatter sammen med miljøgodkendelse af den 5. september 2012 alle landbrugs-mæssige aktiviteter på ejendommen Kolstrup bygade 11, 6070 Christiansfeld. Til ejendommen er tilknyttet husdyrproduktion med CVR nr. 31320976. Husdyrbruget er ejet af Claes Erlang, som også står for den daglige drift.

Husdyrproduktionen er godkendt til 1.430 søer, 55.000 smågrise (7,3-32 kg) og 676 polte (32-107 kg), svarende til 606,5 DE.

Tillægget til miljøgodkendelsen er en tilladelse til, at virksomheden kan producere på de nævnte vilkår i godkendelsen (jf. bilag 1a). Bedriften skal til enhver tid leve op til gældende regler, love og bekendtgørelser.

Der er stillet følgende vilkår for bedriften (afsnitsnumrene henfører til godkendelsens afsnit):

2.4 Gyldighed

1a. (tillæg 1) Tillægget skal være udnyttet inden 2 år fra tillæggets ikrafttræden.

3.1 Udformning og placering af ejendommens anlæg

2a. (tillæg 1) Kolding Kommune meddeler dispensation til etablering af den nye gyllebeholder minimum 3 m fra naboskel til matr. nr. 67 Kolstrup, Stepping.

3.2 Landskabsmæssige forhold

3. (mgk) Det eksisterende levende hegn mod syd, vest og nord for ejendommen skal vedligeholdes, således at det fremtræder tæt og afskærmende.

4. Husdyrproduktion

4a. (tillæg 1) Den samlede årsproduktion må ikke overstige 1.430 søer, 55.000 smågrise (7,3-32 kg) og 676 polte (32-107 kg), svarende til i alt 606,5 DE.

5. (mgk) Staldsystemet og det tilhørende dyrehold for hvert staldafsnit skal være i overensstemmelse med angivelserne i miljøgodkendelsen. Ændringer i forhold til dette kan godkendes af kommunen, såfremt beregninger viser, at lugtgener og ammoniakemissionerne ikke forøges.

5.2 Ventilation

6. (mgk) Ventilationsanlægget i de eksisterende stalde (ST-54727, ST-54728, ST-70847 og ST-54729) og i den nye stald (ST-54731) skal holdes i konstant drift og sikre, at afkastet sker lodret gennem skorstenen med en afksthøjde på minimum 6 meter over terræn.

Ventilationsanlægget skal vedligeholdes og rengøres i henhold til producentens anvisninger for det pågældende anlæg. Anlægget skal kalibreres efter producentens anvisninger for at sikre minimum energiforbrug.

5.3 Gyllekøling

- 7. (mgk)** Gyllekanalerne i den eksisterende sostald og poltestald (ST-54727, ST-54728, ST-70847 og ST-54729) – i alt 2.970 m² – skal forsynes med køleslanger, der forbindes med en varmepumpe.
- 8. (mgk)** Varmepumpen skal levere en årlig køleydelse på mindst 569.750 kWh i so- og poltestaldene (ST-54727, ST-54728, ST-70847 og ST-54729).
- 9. (mgk)** Inden ibrugtagning skal der til kommunen indsendes en beregning for antal varmepumper og kapacitet samt deres nødvendige driftstid (timer pr. år) for at kunne opnå en ammoniakreduktionsprocent på minimum 20 %. Varmepumperne skal være forsynet med timetæller. Den månedlige driftstid skal indføres i en driftsjournal og forevises på myndigheden forlangende.
- 10. (mgk)** Der skal monteres en typegodkendt energimåler på varmepumpen. Energi-måleren skal være forsynet med en automatisk datalogger, der registrerer den månedlige og årlige køleydelse målt i kWh.
- 11. (mgk)** Gyllekølingsanlægget skal være forsynet med et trykovervågningssystem, en alarm samt en sikkerhedsanordning, der i tilfælde af lækage stopper gyllekølingsanlægget. Gyllekølingsanlægget må ikke kunne genstarte automatisk.
- 12. (mgk)** Der skal udføres en årlig service på gyllekølingsanlægget. Denne service skal udføres af en installatør med køleautorisation. Anlægget skal i øvrigt vedligeholdes ifølge fabrikantens vejledning. Vejledningen skal opbevares på husdyrbruget.
- Egenkontrol
- * Den årlige servicekontrol skal som minimum bestå af følgende:
- afprøvning og funktionssikring af trykovervågningssystemet, alarmerne samt sikkerhedsanordningen
 - kontrol af kølekredsens ydelse.
- * Enhver form for driftsstop skal noteres i logbog med angivelse af årsag og varighed. Tilsynsmyndigheden skal underrettes ved driftsstop, der har en varighed på mere end 2 uger.
- * Registreringen fra datalogger, logbogen, den skriftlige kontrolaftale, de årlige kontrolrapporter samt øvrige servicereporter skal opbevares på husdyrbruget i mindst fem år og forevises på tilsynsmyndighedens forlangende.

5.3 Lageranlæg til husdyrgødning

- 13a. (tillæg 1)** Den nye gyllebeholder skal etableres med fast overdækning i henhold til nyeste teknologiblade om "Fast overdækning af gyllebeholder".
- Åbning af teltdugen må kun ske i forbindelse med omrøring, tømning og udbringning af gylle.
- Skader på teltoverdækningen skal repareres inden for en uge efter skadens opståen, eller der skal være indgået aftale om reparation.
- 14. (mgk)** Gyllevogne skal fyldes med sugeskran, eller der skal alternativt etableres en påfyldningsplads ved gyllebeholderne. Påfyldningspladsen skal etableres med opsamling, der ledes til opsamlingsbeholder. Der må kun ske omrøring i forbindelse med gylleudbringning.

- 15a (tillæg 1)** Der skal etableres en terrænændring i henhold til Figur 1, som kan tilbageholde mindst 25 m³ fra hver gyllebeholder. Terrænændringen skal etableres i forbindelse med etablering af den nye gyllebeholder.
- 16. (mgk)** Ved transport af gylle på offentlige veje skal slangerne på gyllevognen være tømt, således at spild undgås.

7. Gødningsmængder

- 17a. (tillæg 1)** På bedriftens ejede og forpagtede udbringningsarealer (jf. bilag xx) må der årligt maksimalt udbringes 164,1 DE husdyrgødning med et indhold af maksimalt 16.410 kg N og 3.300 kg P.
- 18a. (tillæg 1)** Der skal ved fuld produktion afsættes i alt 134,0 DE husdyrgødning fra produktionen til aftalearealer.
- 19a. (tillæg 1)** Der skal ved fuld produktion afsættes 472,5 DE husdyrgødning fra produktionen til biogasanlæg.

8.2 Spildevand inkl. regnvand

- 20. (mgk)** Vask af maskiner og redskaber, der anvendes til gødningstransport skal ske på vaskeplads med afløb til lukket beholder. Vask af sprøjteudstyr skal enten ske på bevokset areal i marken eller på vaskeplads med afløb til lukket beholder.

8.4. Olieprodukter, kemikalier og pesticider

- 21a. (tillæg 1)** Tankpistolen på dieseltanken må ikke kunne fastlåses under påfyldning.

9.2 Fluer og skadedyr

- 22. (mgk)** Der skal på ejendommen foretages effektiv rotte- og fluebekæmpelse som minimum i overensstemmelse med de nyeste retningslinjer fra Statens Skadedyrslaboratorium. Bekæmpelsen skal desuden foretages på tilsynsmyndighedens forlangende, såfremt der modtages klager og konstateres væsentlige gener.
- Opbevaring af foder skal ske, så der ikke opstår risiko for tilhold af skadedyr (rotter m.v.).

9.3 Transport

- 23. (mgk)** I forbindelse med transport af gylle til udbringningsarealerne anvendes der fortrinsvis de ruter, der fremgår af bilag 5 (mgk).

9.4 Støj fra anlæg og maskiner

- 24. (mgk)** Husdyrbrugets bidrag til det ækvivalente, korrigerede støjniveau i dB(A) målt i et hvert punkt uden for skel, må ikke overstige værdierne i tabel 15 (mgk).
- Virksomheden skal for egen regning dokumentere, at grænseværdier for støj overholdes, såfremt Kolding Kommune skønner det nødvendigt.
- Kravet om dokumentation af støjforholdene kan højst fremsættes en gang årligt, med mindre den seneste kontrol viser, at vilkårene ikke kan overholdes. Støjmålinger skal udføres som beskrevet i Miljøstyrelsens til enhver tid gældende støjbergningsvejledning og foretages i punkter, som forinden aftales med kommunen. Støjmåling skal udføres af et akkrediteret firma.

9.6 Lys

- 25. (mgk)** Udendørs plads-/orienteringsbelysning skal være forsynet med aktivitetssensorer, der sikrer at lyset kun er tændt i op til en halv time efter seneste aktivering.
- 26. (mgk)** Belysning i staldene skal være slukket mellem kl. 23 og kl. 06.

11.5 Påvirkning af arter med særligt strenge beskyttelseskrav (bilag IV arter)

- 27. (mgk)** Der skal etableres en 10 meter dyrknings- sprøjtning- og gødningsfri bræmme omkring vandhullet beliggende i det sydvestlige hjørne af mark 3-0 (jf. bilag 7).
- Der skal etableres en 10 meter dyrknings- sprøjtning- og gødningsfri bræmme omkring søerne på mark 22-0, 23-1 og 24-1 (jf. bilag 12).

13.1 Egenkontrol og dokumentation

- 28. (mgk)** På tilsynsmyndighedens forlangende skal virksomheden dokumentere overholdelse af denne godkendelses vilkår.
- Til dokumentation skal der i forbindelse med tilsyn og på forlangede fremvises:
- * De seneste 3 års mark- og gødningsplaner samt sædskifteoversigter, inkl. kvitteringer for overførte og/eller modtagne mængder husdyrgødning (skema B1).
- 29. (mgk)** Husdyrbruget afholder selv omkostningerne til dokumentation, undersøgelser og målinger, som er anført i nærværende godkendelse.

13.2 Driftsforstyrrelser eller uheld

- 30. (mgk)** Ved driftsuheld, hvor der opstår risiko for forurening af miljøet, er der pligt til øjeblikkeligt, at anmelde dette til Alarmcentralen ved at ringe 112. Efterfølgende skal Landbrugsafdelingen i Kolding Kommune kontaktes.

- 31. (mgk)** Ved driftsuheld, hvor der opstår risiko for forurening af miljøet, er der pligt til øjeblikkeligt, at anmelde dette til Alarmcentralen ved at ringe 112. Efterfølgende skal Landbrugsafdelingen i Kolding Kommune kontaktes.
- 32. (mgk)** Medarbejderne skal være informeret om og have udleveret en kopi af beredsskabsplanen, på et for medarbejderne let forståeligt sprog.

14.2 Husdyrbrugets ophør

- 33. (mgk)** Ved ophør af virksomheden skal staldanlægget rengøres, og gyllen afsættes. Kemikalier og sprøjtemidler skal bortskaffes til godkendt modtager.
- 34. (mgk)** Ophør af virksomheden skal meddeles Kolding Kommune.

BILAG 2A GRUNDLAG FOR VILKÅR OG HENVISNINGER

Nedenstående findes den fulde titel på de love, bekendtgørelser og andre henvisninger, der er anvendt i miljøgodkendelsen og som danner grundlag for denne.

Husdyrbrugsloven: Lov om miljøgodkendelse m.v. af husdyrbrug (lov nr. 1572 af 20. dec. 2006, jf. lovbek. nr. 868 af 3. juli 2015), Miljøministeriet

Godkendelsesbekendtgørelsen:

Bekendtgørelse om tilladelse og godkendelse m.v. af husdyrbrug (bek. nr. 44 af 11. januar 2016), Miljøministeriet

Husdyrgødningsbekendtgørelsen:

Bekendtgørelse om husdyrbrug og erhvervsmæssigt dyrehold, husdyrgødning, ensilage m.v. (bek. nr. 1318 af 26. nov. 2015), Miljøministeriet

Naturbeskyttelsesloven: Lov om naturbeskyttelse (lov nr. 9 af 3. januar 1992, jf. lovbek. nr. 1578 af 8. dec. 2015), Miljøministeriet

Kommuneplan 2013-2025: Kommuneplan 2013-2025 - Kolding Kommune. Områdeplan 13 - Christiansfeld, december 2013.

Løvfrørapport fra 2009: Overvågning af Løvfrø, Kolding Kommune, 2009, - Udarbejdet af Aqua Consult for Kolding Kommune, Teknisk Forvaltning, Miljø – Natur og Vand.

Regulativ for erhvervsaffald:

Kolding Kommunes regulativ for erhvervsaffald

BILAG 3A

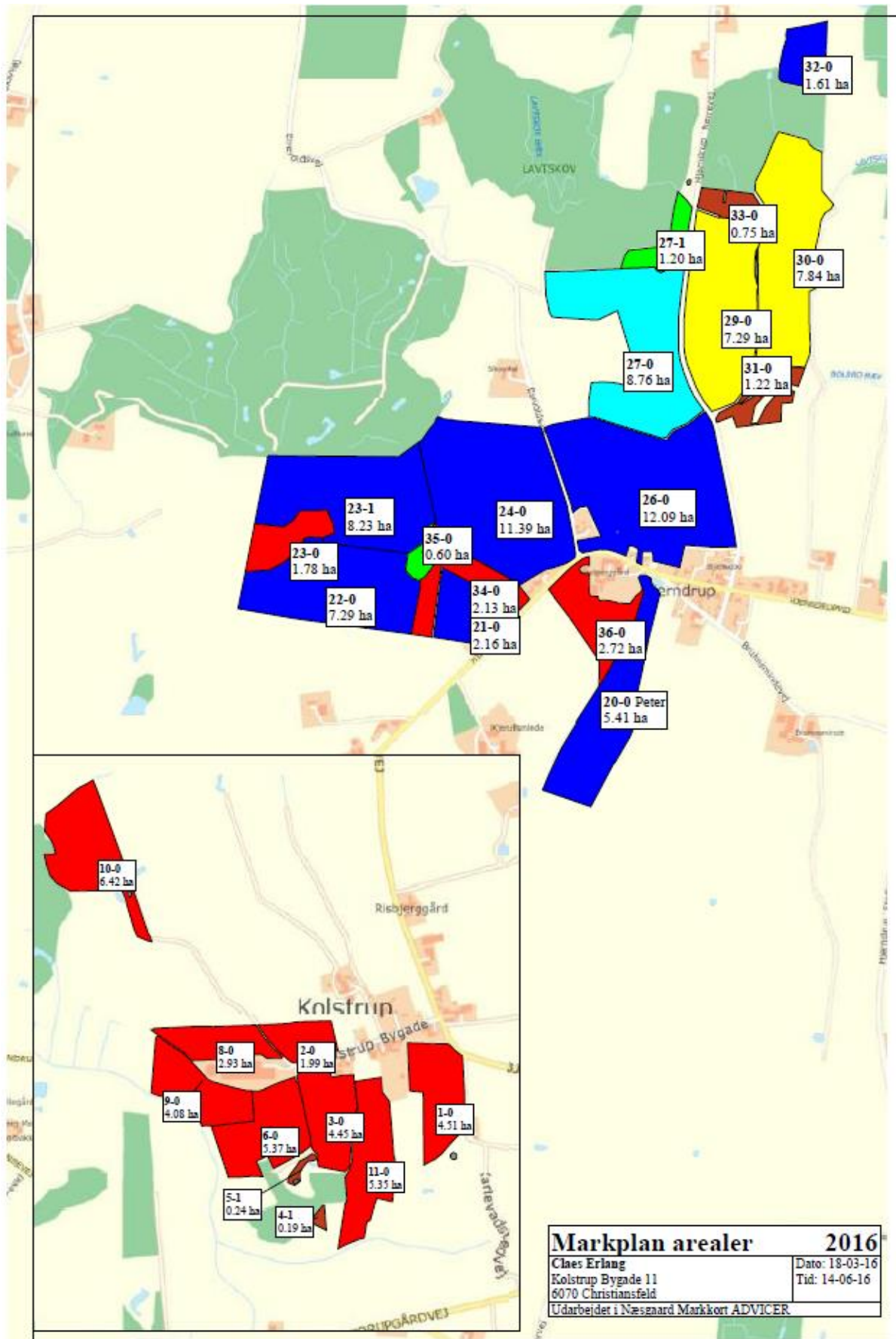
SITUATIONSPLAN



12

BILAG 4A

OVERSIGT OVER AREALER



BILAG 5A

UDTALELSE FRA HADERSLEV KOMMUNE



Udtalelse vedr. ansøgning om tillæg til § 12 godkendelse af Kolstrup Bygade 11, 6070 Christiansfeld (sag nr. 16/12245)

Kolding Kommune har d. 3. maj 2016 i medfør af § 46 stk. 1 i husdyrgodkendelsesbekendtgørelsen anmodet Haderslev Kommune om en udtalelse i forhold til nedenstående:

"Kolding Kommune har modtaget en ansøgning om tillæg til miljøgodkendelse på ejendommen Kolstrup Bygade 11, 6070 Christiansfeld. En del af de ejede og forpagtede arealer er beliggende i Haderslev Kommune. Desuden ligger staldanlægget tæt på Haderslev Kommune.

Tillægget omhandler en lille udvidelse i eksisterende stalde samt etablering af en ny gyllebeholder på 1.000 m³ i stedet for den gyllebeholder på 6.000 m³, der var ansøgt om i miljøgodkendelsen fra 2012 men som endnu ikke etableret.

Gylleaftalen i Haderslev Kommune fortsætter uændret - der skulle være givet en § 16 til brugen af gylleaftalen. Driften af ejede og forpagtede arealer fortsætter uændret. Alle arealer er sat ind som værende beliggende i opland med stigende husdyrtryk.

Ammoniakfordampningen er faldende i forhold til miljøgodkendelsen 2012. Der er alligevel beregnet ammoniakfordampning til nogle udvalgte naturpunkter i Haderslev Kommune. Den potentielle ammoniakfølsomme skov mod syd-vest er den eneste over 1 kg."

Anlæggets og arealernes beliggenhed er angivet på kortet herunder, hvor Haderslev kommune ligger syd for kommunegrænsen (sort streg).





Haderslev

Vurdering

Arealerne i Haderslev kommune er allerede vurderet i naturudtalelse fra 2012 og fortsætter uændrede. Derfor vurderes de ikke yderligere i forhold til det ansøgte.

Indenfor en radius på 1000 m fra anlægget til Kolstrup Bygade 11 ligger der i Haderslev kommune 3 naturtyper, som er registreret som kategori 3 natur jf. husdyrgodkendelsesloven. Det drejer sig om skovarealer og et moseareal.

Der er beregnet ammoniakdeposition til de nærmeste naturpunkter i Haderslev Kommune (punkterne er angivet på kortet herunder) og mer-depositionen ligger under 1 kg/ha/år til alle punkter undtagen til en potentiel ammoniakfølsom skov, som ligger sydvest for anlægget. Her er mer-depositionen 1,1 kg og total-depositionen er 3 kg jf. nedenstående tabel fra ansøgningen.



Oversigt over naturpunkter

Navn	Kategori	Opretter	Kumulationen	Ruhed natur	Merdeposition [kgN]	Totaldeposition [kgN]
Skov mod nordøst	3	Ansøger	Nul ejendomme	S	+0,2	0,5
Mose mod vest	3	Ansøger	Nul ejendomme	Mk	+0,6	1,5
Eng mod vest	3	Ansøger	Nul ejendomme	Mk	+0,4	0,9
Mose mod nord	3	Ansøger	En ejendom	Bn	+0,1	0,2
Mose mod øst	3	Ansøger	En ejendom	Bn	+0,1	0,2
Skov mod sydvest	3	Ansøger	En ejendom	S	+1,1	3,0
Skov mod syd	3	Ansøger	En ejendom	S	+0,6	1,7
Mose mod syd	3	Ansøger	En ejendom	Bn	+0,4	1,0

Haderslev kommune vurderer, at den registrerede potentielt ammoniakfølsomme skov sydvest for anlægget ikke kan kategoriseres som ammoniakfølsom, fordi den ikke er gammel nok. Dermed er der ingen lovmæssige restriktioner mht. ammoniak-deposition til skovområdet.

De øvrige naturområder som ligger i Haderslev kommune indenfor 1000 m fra anlægget er enten underlagt bestemmelserne under kategori 3 natur og må dermed modtage en mer-deposition på 1 kg N/ha/år eller de er underlagt Naturbeskyttelseslovens § 3, som forbyder tilstandsændringer. Da de alle modtager mindre en 1 kg N/ha/år og total-depositionen i øvrigt er faldende i forhold til "modergodkendelsen" fra 2012 er vurderingen, at det ansøgte ikke vil have nogen negativ indflydelse på områdernes naturtilstand.



Samlet set vurderer Haderslev kommune, at det ansøgte ikke giver anledning til vilkår i forhold til naturarealer eller andet i Haderslev Kommune.

Kortbilag:

1. Anlæggets beliggenhed i forhold til beskyttede naturtyper, registrerede bilag IV

