



**HOLSTEBRO**  
KOMMUNE

KIRKESTRÆDE 11 . 7500 HOLSTEBRO

[www.holstebro.dk](http://www.holstebro.dk)

# MILJØGODKENDELSE OG SCREENINGSAFGØRELSE

af Anlæg, der midlertidigt oplagrer, omlaster og sorterer  
ikke-farligt affald og organisk affald

## **Ejler Chr. Knudsen A/S**

Rasmus Færchs Vej 20 & 20A, 7500 Holstebro



MILJØGODKENDELSE MEDDELT I HENHOLD  
TIL BEKENDTGØRELSE AF LOV NR. 681 AF  
2. JULI 2019 OM MILJØBESKYTTELSE

## Indholdsfortegnelse

<b>STAMBLAD FOR VIRKSOMHEDEN .....</b>	<b>2</b>
<b>ANSØGNINGEN .....</b>	<b>3</b>
<b>AFGØRELSEN OMFATTER .....</b>	<b>4</b>
<b>MEDDELELSE OM GODKENDELSE .....</b>	<b>5</b>
<b>MILJØGODKENDELSENS VILKÅR .....</b>	<b>6</b>
GENERELLE FORHOLD .....	6
INDRETNING OG DRIFT .....	6
FORURENINGSBEGRÆNSNING .....	7
TILSYN OG KONTROL .....	11
EGENKONTROL .....	11
<b>SCREENINGSAFGØRELSE EFTER MILJØVURDERINGSLOVEN OM AT DET ANSØGTE IKKE ER OMFATTET AF MIL- JØVURDERINGSPLIGT .....</b>	<b>13</b>
<b>OFFENTLIGGØRELSE, KLAGEVEJLEDNING OG GENERELLE FORHOLD .....</b>	<b>14</b>
OFFENTLIGGØRELSE .....	14
KLAGEVEJLEDNING .....	14
AFGØRELSENS UDNYTTELSE .....	15
ORIENTERINGSLISTE .....	15
RETSBESKYTTELSE OG ANVENDELSE AF STANDARDVILKÅR .....	15
SAGENS AKTER M.M. ....	15
LOVGRUNDLAG .....	16
<b>MILJØTEKNISK VURDERING OG BEGRUNDELSE FOR AFGØRELSEN .....</b>	<b>18</b>
MILJØGODKENDELSENS VILKÅR .....	18
GENERELLE FORHOLD .....	18
INDRETNING OG DRIFT .....	18
FORURENINGSBEGRÆNSNING .....	19
TILSYN OG KONTROL .....	23
EGENKONTROL .....	23
BAT .....	23
<b>VURDERING I FORHOLD TIL INTERNATIONALE NATURBESKYTTELSESOMRÅDER SAMT BESKYTTELSE AF VISSE ARTER .....</b>	<b>24</b>
<i>Bilag IV arter</i> .....	24
<b>HOLSTEBRO KOMMUNES SAMLEDE VURDERING AF VIRKSOMHEDEN .....</b>	<b>25</b>
<b>BILAG .....</b>	<b>26</b>
BILAG 1 – KOMMUNEPLANKORT .....	26
BILAG 2 – PLAN OVER VIRKSOMHEDEN .....	27
BILAG 3 – SCREENINGSSKEMA FOR MILJØVURDERING .....	28
BILAG 4 – DOKUMENTATION AF VILKÅR TIL STØJ .....	34
BILAG 5 – OVERFØRTE VILKÅR FRA §19-TILLADELSE .....	35
BILAG 6 – VIRKSOMHEDENS ANSØGNING .....	36

## Stamblad for virksomheden

Godkendelsesdato	17. september 2019
Virksomhedsnavn, jf. CVR	Ejler Chr. Knudsen A/S
Virksomhedens ejer	Hans Jørgen Knudsen
CVR-nr. / P-nr.	78192615 / 1003196822
Virksomhedens adresse	Rasmus Færchs Vej 20 & 20A, 7500 Holstebro
Virksomhedens telefonnumre	97420588
Virksomhedens kontaktperson(er)	Hans Jørgen Knudsen
Virksomhedens e-mail	hj@eck-as.dk
Matrikel	8F & 1A, Sønderlund, Holstebro Jorder
Listebetegnelse, godkendelsesbekendtgørelsen, nr. 1317 af 20. november 2018	K212, H51 & Q01 (vaskehal).
Omfattet af Bekendtgørelse om standardvilkår, nr. 1474 af 12. december 2017	Ja, afsnit 21.4.1. og 21.4.2.
Omfattet af VOC, nr. 1491 af 7. december 2015	Nej
Omfattet af Miljøvurderingsloven, nr. 1225 af 25. oktober 2018	Bilag 2, punkt 11 b) Anlæg til bortskaffelse af affald (projekter, som ikke er omfattet af bilag 1).
Omfattet af risikobekendtgørelsen, nr. 372 af 25. april 2016	Nej
Virksomhedens konsulent	Torben Petersen, DKConsult, torben@dkconsult.dk
Godkendelses- og tilsynsmyndighed	Holstebro Kommune, Natur og Miljø, Kirkestræde 11, 7500 Holstebro E-mail: <a href="mailto:naturogmiljo@holstebro.dk">naturogmiljo@holstebro.dk</a> 96117557
Sagsbehandler, tlf.	Morten Swayne Storgaard, Miljømedarbejder, Biolog, tlf. 96117819
Copyright, Forside	Copyright Ortofoto 2018 fra GIS – Holstebro Kommune
Sagsnummer	09.02.11-P19-5-19

## Ansøgningen

Ejler Chr. Knudsen A/S har den 13. maj 2019 søgt Holstebro Kommune om miljøgodkendelse af Anlæg, der midlertidig oplagrer, omlaster og sorterer ikke-farligt affald og elektronikaffald efter listepunkt K212<sup>1</sup>. Ansøgningen er vedlagt som bilag.

Virksomheden drives fra Rasmus Færchs Vej 20 & 20A, 7500 Holstebro, og har hidtil været omfattet af brugerbetalingsbekendtgørelsens bilag 1, under punkt K52<sup>2</sup>, som et mindre affaldsbehandlingsanlæg. Der hjemtages genanvendeligt affald til hjemtagning, sortering og omlastning inden det sendes videre til et godkendt behandlingsanlæg. Herudover har virksomheden en nedgravet opsamlingsstank til væsker fra organisk affald, der omlastes i hal. Tanken har hidtil været reguleret af en §19-tilladelse. Der ansøges nu om miljøgodkendelse, da virksomheden overstiger mængderne for et mindre affaldsbehandlingsanlæg, samt, at der modtages affaldsfraktioner, der kræver en miljøgodkendelse. §19-tilladelsen ophæves med denne afgørelse og reguleres fremadrettet i miljøgodkendelsen. Dette er virksomhedens hovedaktivitet, hvoraf der også drives følgende biaktiviteter:

- H51, vognmandsvirksomhed.
- Q01, vaskehal til vask af egne biler.

Virksomheden er i forbindelse med ansøgning om miljøgodkendelse ved, at forberede materiale til ansøgning om tilslutningstilladelse.

Virksomhedens aktiviteter er omfattet af miljøvurderingslovens bilag 2, punkt 11 b)<sup>3</sup>, hvorfor Ejler Chr. Knudsen A/S samtidig med ansøgning om miljøgodkendelse har ansøgt efter miljøvurderingsloven.

---

<sup>1</sup> Anlæg for midlertidig oplagring af ikke-farligt affald eller affald af elektrisk og elektronisk udstyr forud for nyttiggørelse eller bortskaffelse med en kapacitet for tilførsel af affald på 30 tons om dagen eller med mere end 4 containere med et samlet volumen på mindst 30 m<sup>3</sup>, bortset fra anlæg omfattet af listepunkt 5.5 i bilag 1 til bekendtgørelse om godkendelse af listevirksomhed eller listepunkt K 211 i bilag 2 til bekendtgørelse om godkendelse af listevirksomhed.

<sup>2</sup> Anlæg for omlastning af ikke-farligt affald med en kapacitet for tilførsel af affald på mindre end 30 tons pr. dag.

<sup>3</sup> Anlæg til bortskaffelse af affald (projekter, som ikke er omfattet af bilag 1).

## Afgørelsen omfatter

- Miljøgodkendelse efter miljøbeskyttelsesloven § 33 og godkendelsesbekendtgørelsen.
- Ophævelse af §19-tilladelse af 3. marts 2017.
- Screeningsafgørelse efter Miljøvurderingsloven om at det ansøgte ikke er omfattet af miljøvurderingspligt.

## Meddelelse om godkendelse

Holstebro Kommune godkender hermed det ansøgte på de nedenfor nævnte vilkår. Godkendelsen er givet på grundlag af ansøgningen og oplysningerne i sagen i øvrigt, jævnfør beskrivelserne og bilaget til denne godkendelse.

Virksomhedstypen er omfattet af afsnit 21.4.1., *Anlæg for midlertidig oplagring af ikke-farligt affald eller affald af elektrisk og elektronisk udstyr forud for nyttiggørelse eller bortskaffelse med en kapacitet for tilførsel af affald på 30 tons om dagen eller med mere end 4 containere med et samlet volumen på mindst 30 m<sup>3</sup>, bortset fra anlæg omfattet af listepunkt 5.5 på bilag 1 eller listepunkt K 211 i Bekendtgørelse om standardvilkår*. Ligeledes er virksomhedens aktivitet med midlertidig oplagring af organisk affald omfattet af afsnit 21.4.2. *Standardvilkår for oplag af stabiliseret slam og andet stabiliseret organisk affald*. Dette medfører, jf. godkendelsesbekendtgørelsens § 31, at standardvilkårene fra det pågældende afsnit i godkendelsesbekendtgørelsen er indarbejdet i godkendelsen. Vilkår vedr. støjgrænser og emissionsgrænseværdier er fastsat individuelt.

Denne godkendelse har som udkast, i henhold til godkendelsesbekendtgørelsens § 53, været forelagt virksomheden til udtalelse inden endelig vedtagelse. I den forbindelse er virksomheden gjort bekendt med sin ret til at udtale sig til og få aktindsigt i sagen jf. forvaltningslovens bestemmelser herom.

Holstebro Kommune har på baggrund af høringen ikke modtaget indsigelser fra virksomhedens side.

Det anvendte lovgrundlag og retsbeskyttelsen er nærmere beskrevet under Offentliggørelse, klagevejledning og generelle forhold.

**Godkendelsen bortfalder, hvis den ikke er udnyttet inden 2 år fra denne godkendelses dato.**

På Holstebro Kommunes vegne

---

Morten Swayne Storgaard  
Miljømedarbejder, Biolog

## Miljøgodkendelsens vilkår

Hvor der i nedenstående vilkår er markeret et (s1), er der tale om standardvilkår fra bekendtgørelsens afsnit 21.4.1. Hvor der i nedenstående vilkår er markeret et (s2), er der tale om standardvilkår fra afsnit 21.4.2., som virksomhedens aktiviteter er omfattet af. Tallet efterfølgende er angivelsen af nummeret af standardvilkåret under afsnit 21.4.1 eller 21.4.2. Hvor der optræder identiske vilkår fra de to afsnit står de kun nævnt første gang som f.eks. (s1,1), da godkendelsesmyndigheden vurderer, at virksomhedens primære aktiviteter kan henføres til 21.4.1. Hvis et vilkår er markeret med et (i), er det et individuelt stillet vilkår, og disse vilkår kan være overført/inspireret af nu ophævede §19-tilladelse til den nedgravede opsamlingsstank.

### Generelle forhold

1. Ved driftsophør skal virksomheden forinden orientere tilsynsmyndigheden herom og træffe de nødvendige foranstaltninger for at undgå forureningsfare og for at efterlade stedet i tilfredsstillende tilstand. (s1,1)
2. Virksomheden skal holde Holstebro Kommune orienteret om, hvem der er miljømæssigt driftsansvarlig for virksomheden. (i)
3. Hvor der i vilkårene anvendes betegnelsen »befæstet areal« menes en fast belægning, der giver mulighed for opsamling af spild og kontrolleret afledning af nedbør. Hvor der i vilkårene anvendes betegnelsen »tæt belægning« menes en fast belægning, der i løbet af påvirkningstiden er uigennemtrængelig for de forurenende stoffer, der håndteres på arealet. (s1,2)

### Ophør

4. Ved ophør af driften skal virksomheden træffe de nødvendige foranstaltninger for at undgå forureningsfare og for at bringe stedet tilbage i tilfredsstillende tilstand. En redegørelse for disse foranstaltninger skal sendes til Holstebro Kommune senest 3 måneder før driften ophører. (i)

### Indretning og drift

5. Virksomheden skal udarbejde en driftsinstruks, der beskriver, hvordan personalet skal foretage fornøden modtagekontrol, og hvordan de skal forholde sig i tilfælde af driftsforstyrrelser og uheld. Driftsinstruksen skal altid være tilgængelig for og kendt af personalet. (s1,3)
6. Virksomheden må kun modtage og opbevare de nedenfor nævnte affaldsfraktioner i de angivne mængder (s1,4):

Tabel 1 – Overblik over affaldsfraktioner virksomheden må modtage samt udspecificering i EAK-kode.

Affaldsfraktion	EAK-kode
Affald ikke specificeret andetsteds i listen	
Autoruder	160120
Bygnings- og nedrivningsaffald	
Beton	170101
Mursten	170102
Tegl og keramik	170103
Blandet bygnings- og nedrivningsaffald	170107
Træ	170201
Glas	170202
Plast	170203
Blandet metal	170407
Jord og sten	170504
Husholdningsaffald og lignende fra handel, industri og institutioner	
Papir og pap	200101

Bionedbrydeligt køkken og kantineaffald	200108
Have og parkaffald	200201

7. Affaldet skal kontrolleres ved modtagelsen og hurtigst muligt, dog senest inden ophør af næstfølgende arbejdsdag, og placeres i de dertil beregnede affaldsområder, containere, bårse eller beholdere. (s1,5)
8. Hvis virksomheden modtager affald, der ikke er omfattet af virksomhedens miljøgodkendelse, og som det ikke umiddelbart er muligt at afvise eller henvise til en anden affaldsmottager, skal affaldet placeres i et særskilt oplagsområde. Virksomheden skal herefter hurtigst muligt kontakte tilsynsmyndigheden og orientere om affaldet. (s1,6)
9. Containere med lette materialer så som papir, plast og lignende skal være lukkede eller overdækkede for at hindre, at materialer giver anledning til flugt. (s1,7)
10. Anlægget må ikke uden for virksomhedens område give anledning til insektgener, der er væsentlige efter tilsynsmyndighedens vurdering. (s2,5)
11. Pumpning af affald til og fra beholder skal ske under overvågning. Pumpe til tømning af beholder skal være monteret med afbryder, der er placeret indendørs. (s,2,6)

---

## Forureningsbegrænsning

---

### Støj

---

12. Virksomhedens samlede støjbidrag – målt eller beregnet som det ækvivalente, korrigerede støjniveau i dB(A) – må uden for virksomhedens eget areal ikke overstige følgende grænseværdier:

Tabel 2 - Miljøstyrelsens vejledende grænseværdier for normalfrekvent støj (dB(A)) på givne tidspunkter i område A og B. Timetallet i parentes angiver måle/midlingstiden ved støjmålinger).

Område/tidsrum	Mandag-fredag kl. 7-18 (8 timer) Lørdag kl. 7-14 (7 timer) dB(A)	Alle dage kl. 18-22 (1 time) Lørdag kl. 14-18 (4 timer) Søn- og helligdag kl. 7-18 (8 timer) dB(A)	Alle dage kl. 22-7 (½ time) dB(A)	Alle dage kl. 22-7 Maksimal værdi dB(A)
A:	60	60	60	-
B:	55	45	40	55

Område A: Erhvervsområde, lokalplan 1106

Område B: Boligområder, kommuneplanrammer 02.B.21 og 02.B.20 samt boliger i umiddelbar nærhed til de nævnte boligområder.

Se bilag 1 for områderne på kort.

Støjens maksimalværdier om natten må i område B ikke overstige 55 dB(A). (i)

13. Virksomhedens drift må ikke give anledning til overskridelse af følgende vibrationsniveauer i omgivelserne, målt indendørs og angivet som det KB-vægtede accelerationsniveau i dB re.  $10^{-6}$  m/s<sup>2</sup> (i):



Tabel 3 – Miljøstyrelsens vejledende grænseværdier for vibrationsniveauer (dB (A)) på givne tidspunkter i tre relevante lokaler.

Lokaler i:	KB-vægtet accelerationsniveau $L_{aw}$ i dB
Boligområder kl. 18-7	75
Boligområder kl. 7-18	80
Ved erhvervsbebyggelse i erhvervsområdet	85

Note: For kontorer og tilsvarende lokaler, hvor der foregår følsomme aktiviteter i virksomheder, gælder grænseværdien på  $L_{aw} = 80$  dB.

14. Virksomhedens bidrag af lavfrekvent støj og infralyd må indendørs i boliger ikke overstige følgende grænseværdier (i):

Tabel 4 – Miljøstyrelsens vejledende grænseværdier for infralydniveau (dB(G)) og lavfrekvent støj (dB(A)) på givne tidspunkter i relevante lokaler.

Lokaler i:	Lavfrekvent støj: A-vægtet lydtrykniveau (10-160 Hz), dB	G-vægtet Infralydniveau, dB
Beboelsesrum, herunder i børneinstitutioner og lignende (aften/nat kl. 18-07)	20	85
Beboelsesrum, herunder i børneinstitutioner og lignende (dag kl. 07-18)	25	85
Kontorer, undervisningslokaler og andre lignende støjfølsomme Rum	30	85
Øvrige rum i virksomheder	35	90

### Luftforurening

15. Virksomheden må ikke give anledning til lugt- eller støvgener uden for virksomhedens område, som efter tilsynsmyndighedens vurdering er væsentlige for omgivelserne. Tilsynsmyndigheden kan, såfremt der konstateres væsentlige støvgener, kræve, at støvende oplag overdækkes eller befugtes, eller at der etableres afskærmning eller befugtning af knusnings-, presnings- eller neddelingsaktiviteter. (s1,8)
16. Organisk affald skal oplagres i indendørs sorteringshal og må maksimalt have en opbevaringstid på 48 timer henover driftsdage. Virksomheden skal undgå, at have store partier organisk affald liggende henover weekend- og helligdage. (s1,9)
17. Såfremt der etableres mekanisk ventilation fra bygning eller hal, hvor der opbevares eller håndteres affald, skal afkastet være opadrettet og føres mindst 1 meter over tagryg på det tag, hvor afkastet er placeret. Afkast fra punktudsugninger fra bygning eller hal skal være opadrettede og føres mindst 1 meter over tagryg på det tag, hvor afkastet er placeret. (s1,10)
18. Bygningsaffald med cementbundne asbestfibre skal håndteres forsigtigt, så det ikke beskadiges og kan afgive asbeststøv. Såfremt der alligevel under håndteringen sker beskadigelser, skal det i befugtet tilstand opbevares i egnet lukket, tæt emballage, der er mærket med oplysning om, at den indeholder asbest. Det må ikke omlastes før borttransport. (s1,12)

### Affald

19. Affald, der spildes, skal opsamles samme dag og anbringes i de dertil indrettede containere eller affaldsområder. Filterstøv skal opsamles straks og opbevares i en tæt lukket beholder, der er mærket med indhold. (s1,13)

20. Spild af olie og kemikalier (herunder grus, savsmuld eller lignende anvendt til opsugning) skal opsamles straks og opbevares og bortskaffes som farligt affald. Der skal til enhver tid forefindes opsugningsmateriale på virksomheden. (s1,14)

### ***Jord samt overflade- og grundvand***

---

21. Overjordiske tanke til fyringsolie og motorbrændstof skal sikres mod påkørsel. Påfyldningsstude og aftapningshaner (aftapningsanordninger) for olieprodukter, herunder motorbrændstof, skal placeres inden for konturen af en tæt belægning med kontrolleret afledning af afløbsvandet. Alternativt skal eventuelt spild opsamles i en tæt spildbakke eller grube. Udendørs spildbakker eller gruber skal tømmes, således at regnvand i bunden maksimalt udgør 10 % af spildbakkens eller grubens volumen. (s1,15)
22. Virksomheden må ikke modtage skrot, der på forhånd vides at indeholde farligt affald eller flydende olie. Dog må transformatorer og spåner mv. med indhold af olierester eller køle- og smøremidler o. lign. modtages, oplagres og afsendes i tætte, overdækkede containere eller beholdere. Disse containere eller beholdere kan stå uafdækket indendørs. (s1,16)
23. Jern- og metalskrot og andet affald, der kan afgive olie eller væsker, skal opbevares og håndteres på en oplagsplads eller på et gulv med tæt belægning indrettet med fald mod afløb eller grube, hvorfra der sker kontrolleret afledning, eller i lukket/overdækket container med indbygget sump. (s1,17)
24. Jern- og metalskrot, der kan afgive metalstøv, skal håndteres og opbevares enten udendørs på et befæstet areal, indendørs på fast gulv eller i en container. Opbevaring og håndtering skal udføres, så støvdannelse minimeres, og der må ikke ske støv-/materialeflugt til omgivelser uden for virksomheden. (s1,18)
25. Akkumulatorer og batterier skal opbevares i beholdere eller containere, der enten er placeret indendørs eller under halvtag, eller som er lukket med låg. Beholderne og containere skal være tætte og modstandsdygtige over for de væsker, der er anvendt i batterierne eller akkumulatorerne. (s1,20)
26. Blandet bygnings- og nedrivningsaffald, bortset fra inert affald, må kun opbevares og håndteres på befæstet areal med en tæt belægning. (s1,21)
27. Have- og parkaffald må kun oplagres og neddeles på et befæstet areal med fald mod afløb eller sump. Have- og parkaffald skal bortskaffes og arealet ryddes for have- og parkaffald og saft fra samme mindst 1 gang pr. uge i sommerhalvåret. (s1,22)
28. Befæstede arealer skal være i god vedligeholdelsesstand. Utætheder skal udbedres så hurtigt som muligt, efter at de er konstateret. (s1,23)
29. Vaskepladsen skal være befæstet med fald mod afløb, hvorfra der sker kontrolleret afledning af afløbsvandet. (s1,24)
30. Farligt affald som f.eks. spildolie skal opbevares under overdækning i form af tag, presenning eller lignende og beskyttet mod vejrlig på en tæt belægning. Oplagspladsen skal være indrettet således, at spild kan holdes inden for et afgrænset område og uden mulighed for afløb til jord, grundvand, overfladevand eller kloak. Området skal kunne rumme indholdet af den største beholder, der opbevares. (s1,25)
31. Beholdere til organisk affald skal være udført af bestandige og tætte materialer. Beholderne skal kunne modstå påvirkninger forbundet med brugen, herunder fra fyldning, omrøring, tømning og eventuel overdækning. Ved etablering af nye tanke skal der monteres overfyldningsalarmer, og alarmer skal være forsynet med enten lys, lyd eller elektronisk/trådløs signalgivning. Beholdere skal være i god vedligeholdelsesstand. Utætheder skal udbedres så hurtigt som muligt, efter at de er konstateret. (s2,12)

32. Oplagspladser i haller til organisk affald skal være udført af bestandige og for fugtighed vanskeligt gennemtrængelige materialer, der skal kunne modstå påvirkningerne fra køretøjer og redskaber ved fyldning og tømning og fra det oplagrede affald. Overfladevand fra oplagspladsen samt saft fra affaldet skal ledes til en tæt opsamlingsbeholder, og overfladevand fra omliggende arealer eller tagvand må ikke kunne løbe ind på oplagspladsen. Oplagspladsen skal ligge i tilknytning til en omlæsningsplads, jf. vilkår 35. Oplag på pladserne skal være afgrænset med enten sidemure, der kan tilbageholde affaldet, eller det skal være placeret mindst 2 meter inde på pladsen og således, at der ikke er risiko for, at oplaget vælter uden for oplagspladsen. (s2,13).
33. Containere med organisk affald skal være placeret på en omlæsningsplads, jf. vilkår 35. Containeren skal være tæt, og den skal være overdækket, når der ikke læsses affald til eller fra containeren. (s2,14)
34. Spild af organisk affald skal straks opsamles og føres tilbage til oplaget. (s2,15)
35. Omlæsningspladser skal være udført af bestandige og for fugtighed vanskeligt gennemtrængelige materialer, der skal kunne modstå påvirkningerne fra køretøjer og redskaber ved fyldning og tømning og fra det oplagrede affald, og de skal have en sådan størrelse og indretning:
- at køretøjer, der leverer og afhenter organisk affald, kan være på pladsen,
  - at organisk affald, der spildes i forbindelse med omlastning, holdes inden for konturerne af pladsen,
  - at overfladevand fra pladsen ledes til en tæt opsamlingsbeholder, og
  - at overfladevand fra omliggende arealer eller tagvand ikke kan løbe ind på pladsen. (s2,16)
36. Inden køretøjer forlader omlæsningspladsen, skal de rengøres for rester af organisk affald eller andet affald, der kan forurene omliggende arealer. (s2,17)
37. Vask af køretøjer og materiel til transport og håndtering af organisk affald skal ske på et befæstet areal med fald mod afløb, hvorfra der sker kontrolleret afledning. (s2,18)
38. Oplags- og omlæsningspladser, beholdere og containere til organisk affald, opsamlingsbeholdere til saft og overfladevand, teltoverdækning samt betondæk eller anden fast eller tæt overdækning skal være i god vedligeholdelsestilstand. Utætheder skal udbedres, så hurtigt som muligt efter at de er konstateret. (s2,19)
39. Opsamlingsbeholdere til saft og overfladevand skal tømmes så ofte, at de ikke løber over. Ved etablering af nye tanke skal der monteres overfyldningsalarmer, og alarmer skal være forsynet med enten lys, lyd eller elektronisk/trådløs signalgivning. (s2,20)
40. Der skal være monteret en overfyldningsalarm på tanken. Alarmen skal efterprøves minimum 1 gang årligt. (i)
41. Tank og rørsystemer skal være tætte. (i)
42. Tages tanken ud af drift skal tanken tømmes, rengøres og tilløb til tanken skal afproppes. Det skal meddeles til Holstebro Kommune hvis tanken tages ud af drift. (i)
43. Tanken og tilknyttede rørsystemer skal etableres og repareres af kloakmestervirksomheder der har opnået autorisation efter lov om autorisation af virksomheder på el-, vvs- og kloakinstallationsområdet. (i)
44. Hvor der kan dannes et udvendigt vandtryk på beholderen, skal det sikres:
- at beholderen aldrig tømmes til niveau under vandspejlet i pejlebrønden,
- eller,

at det udvendige vandspejl sænkes til under beholderbund, inden beholderen tømmes.

Det udvendige vandspejl skal holdes sænket, indtil beholderen igen er fyldt op over det udvendige vandspejl. (i)

45. Såfremt der er kørende trafik omkring beholderen, skal terrænet befæstes, så tilfyldningsmaterialet omkring beholderen ikke ændrer karakter (køres op, danner huller, hvori regnvand kan opsamles og blive stående eller sive ned langs beholderens udvendige side). (i)
46. Såfremt terrænet omkring beholderen, eller en del heraf, befæstes med et materiale der ikke er eftergivende (f.eks. beton), skal befæstelsen holdes fri af beholdervæggen med mindst 10 cm. Mellem beholderen og befæstelsen skal der opfyldes med et materiale der er så blødt, at der ikke kan overføres kræfter mellem befæstelsen og beholderen. (i)
47. Beholderen skal sikres mod mekanisk påvirkning (f.eks. påkørsel). Rørføringer må ikke fastgøres på beholdervæggen så der ved uforudsete ryk i rørføringen kan opstå skade på beholderen. (i)
48. I perioder med frost af flere dages varighed skal det sikres, at der ikke dannes fast is mod beholdervæggen. (i)

---

## **Tilsyn og kontrol**

---

49. Ved driftsuheld, der kan medføre forurening, skal Kommunen orienteres hurtigst muligt og senest førstkommande hverdagsmorgen.

Senest 14 dage efter et uheld skal virksomheden have indsendt rapport til Holstebro Kommune, der beskriver uheldets omfang og indsatsen mod miljømæssige skader, samt beskriver forebyggende foranstaltninger, der begrænser risiko for nye uheld. (i)

---

## **Tilsyn og kontrol - støj**

---

50. Holstebro Kommune kan stille krav om kontrolmålinger af støj og vibrationer, hvis der skønnes at være behov for det. Kontrolmålinger af støj og vibrationer skal foretages og afrapporteres efter retningslinjerne i bilag 4. Holstebro Kommune skal underrettes om tidspunktet for målinger, før de udføres.

Inden målinger udføres, skal oplæg til måleprogram og måletidspunkt sendes til og accepteres af Holstebro Kommune.

Holstebro Kommune kan forlange gentagelse af støj- og vibrationsmålinger og beregninger – dog højst én gang årligt, med mindre den seneste kontrol viser overskridelse af støjvilkår. Resultater af målinger/beregninger skal sendes til kommunen senest 3 måneder efter at målingerne er forlangt.

Hvis de fastsatte grænser for støj og vibrationer overskrides, skal virksomheden sammen med rapport om målinger/beregninger indsende forslag til reduktion med tidsplan for gennemførelse. (i)

---

## **Egenkontrol**

---

51. Virksomheden skal løbende og mindst 1 gang årligt gennemføre en kontrol for revner, lunger og andre skader af befæstede arealer og tætte belægninger, kar, gruber og sumpe. Utætheder skal udbedres, så hurtigt som muligt efter at de er konstateret. (s1,26)
52. Tilsynsmyndigheden kan kræve, at virksomheden lader en uvildig sagkyndig foretage kontrollen, dog højst 1 gang hvert tredje år. (s1,27)

53. Den nedgravede opsamlingstank skal mindst hvert tiende år kontrolleres for styrke og tæthed af en kontrollant, der er autoriseret til at kontrollere beholdere for flydende husdyrgødning, ensilagesaft eller spildevand, jf. bekendtgørelse om kontrol af beholdere for flydende husdyrgødning, ensilagesaft eller spildevand. Resultatet af kontrollen (tilstandsrapporten) skal være modtaget af tilsynsmyndigheden inden 6 uger efter, at kontrollen er foretaget sammen med virksomhedens oplysninger om, hvad der eventuelt er foretaget eller planlægges foretaget på baggrund af rapporten. Tilsynsmyndigheden kan på baggrund af tilstandsrapporten fastsætte krav om supplerende eftersyn. (s2,27)

### ***Driftsjournal***

---

54. Virksomheden skal føre en driftsjournal med angivelse af:

- Dato for og resultat af inspektioner samt eventuelt foretagne udbedringer af befæstede arealer og tætte belægninger, gulve, gruber mv.
- Dato for hvornår der er modtaget affald, der ikke er omfattet af virksomhedens miljøgodkendelse, og hvordan det blev håndteret og bortskaffet.
- Tidspunkter for vedligeholdelse og servicering af filter, herunder udskiftning af filterposer.

Ved udgangen af hvert kvartal registreres mængden af hver af de oplagrede affaldsfraktioner jf. vilkår 4. Oplysningerne indføres i journalen. Driftsjournalen skal opbevares på virksomheden i mindst 5 år og skal være tilgængelig for tilsynsmyndigheden. (s1,28)

## **Screeningsafgørelse efter Miljøvurderingsloven om at det ansøgte ikke er omfattet af miljøvurderingspligt**

De ansøgte aktiviteter kan omfattes af Miljøvurderingsloven bilag 2, punkt 11:

b) Anlæg til bortskaffelse af affald

På baggrund af en screening vurderer Holstebro Kommune, at der ikke skal udarbejdes kommuneplantillæg med tilhørende miljøkonsekvensrapport. Afgørelsen er begrundet i, at miljøpåvirkningens omfang ikke er af en sådan karakter og/eller grad, at etableringen er omfattet af miljøvurderingspligt, da projektet kun vil medføre en mindre påvirkning af miljøet. Afgørelsen om, at projektet ikke er omfattet af krav om miljøvurdering (ikke-VVM-pligtigt), begrundes også med, at projektet ikke medfører væsentlige miljøpåvirkninger, herunder hverken støjmæssige eller landskabelige påvirkninger eller (negative) påvirkninger på kulturhistoriske og naturmæssige værdier jf. kriterierne i bilag 6 i miljøvurderingsloven. Yderligere bryder projektet ikke med den planlægningsmæssige anvendelse af området, som ved lokalplan/kommuneplan er udlagt til erhvervsvirksomhed. Regulering sker i øvrigt på grundlag af miljøgodkendelsen.

## Offentliggørelse, klagevejledning og generelle forhold

### Offentliggørelse

Du kan se afgørelsen på weblager, som er Holstebro Kommunes digitale arkiv. Gå til [www.weblager.dk](http://www.weblager.dk) og vælg Holstebro under punkter "Vælg den ønskede kommune" Herefter kan du vælge den ønskede adresse, eller vælg samtlige annonceringer under menupunktet "Søgning", samt på digitale miljøadministration, [www.dma.mst.dk](http://www.dma.mst.dk). Virksomheden vil få besked, hvis andre klager over afgørelsen.

### Klagevejledning

Ansøger, klageberettigede myndigheder og organisationer samt enhver, der har en væsentlig individuel interesse i sagens udfald kan klage over afgørelsen.

Fristen for at klage over afgørelsen er den **15. oktober 2019**.

Klagen skal sendes digitalt. Hvis du er borger, skal du klage via borger.dk, og hvis du er virksomhed eller forening, skal du klage via virk.dk. Du skal logge ind med NemID. Når du er logget ind, kan du søge på "Klag til Planklagenævnet eller Miljø- og Fødevarerklagenævnet" under selvbetjeningsfanen, hvor du bliver guidet igennem klageprocessen. Det koster 900 kr. i klagegebyr at få behandlet klagen som privatpersoner, hvorimod virksomheder og organisationer betaler 1800 kr.

#### **Screeningsafgørelse - §21 Miljøvurderingsloven**

Afgørelsen kan påklages til Miljø- og Fødevarerklagenævnet for så vidt angår retlige spørgsmål af enhver med retlig interesse i sagens udfald samt af landsdækkende foreninger og organisationer, der som formål har beskyttelsen af natur og miljø eller varetagelsen af væsentlige brugerinteresser inden for arealanvendelsen og har vedtægter eller love, som dokumenterer deres formål, og som repræsenterer mindst 100 medlemmer, jf. miljøvurderingslovens § 50.

Du klager via Klageportalen, som du finder et link til på forsiden af [www.nmkn.dk](http://www.nmkn.dk). Klageportalen ligger også på [www.borger.dk](http://www.borger.dk) og [www.virk.dk](http://www.virk.dk). Du logger på [www.borger.dk](http://www.borger.dk) eller [www.virk.dk](http://www.virk.dk), ligesom du plejer, typisk med NEM-ID. Klagen sendes gennem Klageportalen til den myndighed, der har truffet afgørelsen.

En klage er indgivet, når den er tilgængelig for myndigheden i Klageportalen. Når du klager, skal du betale et gebyr, som er på 900 kr. for private og 1800 kr. for virksomheder og organisationer. Du betaler gebyret med betalingskort i Klageportalen. Du kan læse mere om gebyrordningen og klage på Miljø- og Fødevarerklagenævnets hjemmeside (<http://nmkn.dk/klage/>).

Klagen skal være modtaget senest den **15. oktober 2019**.

#### **Fælles**

##### **Aktindsigt**

Der er mulighed for at se det materiale, der er indgået i sagens behandling. Reglerne for hvilket materiale kommunen må udlevere er fastlagt i forvaltningsloven, offentlighedsloven og lov om aktindsigt i miljøoplysninger.

##### **Søgsmål**

Afgørelsen kan prøves ved domstolene. Dette forudsætter, at sagen er indbragt for domstolene senest 6 måneder efter, at afgørelsen er truffet.

##### **Fritagelse for brug af klageportal**

Det er muligt at blive fritaget for at bruge Klageportalen, hvis der foreligger særlige omstændigheder. Fremsend anmodningen til Holstebro Kommune, der sender anmodningen videre til klagenævnet, som træffer afgørelse om fritagelse.

---

## Afgørelsens udnyttelse

---

Miljøgodkendelsen kan udnyttes straks efter godkendelsen.

Ved klage kan Miljø- og Fødevareklagenævnet eventuelt bestemme, at miljøgodkendelsen ikke må udnyttes, og nævnet kan påbyde, at eventuelle igangsatte bygge- og anlægsarbejder skal standses.

Udnyttelse i klageperioden og mens eventuel klage behandles sker på eget ansvar.

---

## Orienteringsliste

---

Afgørelsen sendes til:

- Ejler Chr. Knudsen A/S, Rasmus Færchs Vej 20, 7500 Holstebro
- Torben Petersen, DKConsult, [torben@dkconsult.dk](mailto:torben@dkconsult.dk)

Orientering om meddelelse af miljøgodkendelse er sendt til:

- Danmarks Naturfredningsforening, CVR: 60804214, P-nr: 1002121278 - (Interesseorganisation)
- Styrelsen for patientsikkerhed - Tilsyn og Rådgivning Nord, CVR: 37105562, P-nr: 1020864415 - (Myndighed)
- Danmarks Fiskeriforening Producent Organisation, CVR: 45812510, P-nr: 1001874009 - (Interesseorganisation)
- Danmarks Sportsfiskerforbund, CVR: 37099015, P-nr: 1001751945 - (Interesseorganisation)
- FERSKVANDSFISKERIFORENINGEN FOR DANMARK, CVR: 25145615, P-nr: 1004659823 - (Interesseorganisation)
- Dansk Ornitologisk Forening, CVR: 54752415, P-nr: 1001712827 - (Interesseorganisation)
- Dansk Ornitologisk Forening - Vestjylland, CVR: 29287112, P-nr: 1011976545 - (Interesseorganisation)
- Dansk Sejlunion, CVR: 62496517, P-nr: 1002154919 - (Interesseorganisation)
- Friluftsrådet, CVR: 56230718, P-nr: 1003112789 - (Interesseorganisation)
- Danmarks Idrætsforbund, CVR: 56808310, P-nr: 1003118933 - (Interesseorganisation)
- DEN SELVEJENDE INSTITUTION NOAH, CVR: 47340810, P-nr: 1001895314 - (Interesseorganisation)
- Sundhedsstyrelsen, CVR: 12070918, P-nr: 1003398314 - (Myndighed)

---

## Retsbeskyttelse og anvendelse af standardvilkår

---

For nye anlæg/aktiviteter godkendt efter miljøbeskyttelsesloven § 33 er der 8 års retsbeskyttelse fra godkendelsesdatoen. Under visse omstændigheder, blandt andet ved uforudset forurening og uforudsete skadevirkninger, kan Kommunen dog ændre godkendelsen ved påbud eller forbud inden udløbet af 8-års perioden (§ 41 og 41 a i miljøbeskyttelsesloven). Tilladelser efter andre dele af miljøbeskyttelsesloven, givet som del af § 33 miljøgodkendelsen, har også 8 års retsbeskyttelse.

Retsbeskyttelsen for ældre anlæg/aktiviteter udløber 8 år efter at disse blev godkendt første gang. Godkendelser, der er givet for mere end 8 år siden, kan altid revurderes ved påbud fra Kommunen efter miljøbeskyttelseslovens § 41 b.

Tilladelser efter miljøbeskyttelseslovens § 19 kan til enhver tid ændres eller tilbagekaldes af Kommunen, uden erstatning, ved risiko for forurening af vandforsyningsanlæg eller ved risiko for miljøbeskyttelsen i øvrigt, jævnfør § 20 i miljøbeskyttelsesloven.

---

## Sagens akter m.m.

---

Ved sagens behandling er der indgået følgende sagsakter:

Afsender	Emne	Dato
Ejler Chr. Knudsen A/S	Ansøgning om miljøgodkendelse	12/5-2019



Holstebro Kommune	Modtager og kvitterer for ansøgning	13/5-2019
Holstebro Kommune	Anmoder om flere oplysninger	4/6-2019
Ejler Chr. Knudsen A/S	Oplysninger indsendt	2/9-2019
Holstebro Kommune	Udkast sendes i partshøring	9/9-2019

Ved sagens behandling er der desuden gjort brug af følgende:

Ref. nr.	Beskrivelse
1	Mængder af organisk affald, bilag 1 i Oplæg til politikere, Holstebro Kommune.
2	Steffensen, A., Kaysen, O. & Petersen, C., (2015): Dagrenovation i Holstebro, Lemvig, Skive og Struer – Mængde og sammensætning for boliger og sommerhuse – rapport udarbejdet for Nomi4s i/s af Econet AS.

## Lovgrundlag

Godkendelsen er givet på følgende lovgrundlag fra Miljøministeriet (inklusive eventuelle ændringer til den anførte lovgivning, der er gældende på godkendelsestidspunktet):

1. Lov om miljøbeskyttelse, lovbekendtgørelse nr. 681 af 2. juli 2019 (miljøbeskyttelsesloven).
2. Bekendtgørelse om godkendelse af listevirksomhed, nr. 1317 af 20. november 2018 (godkendelsesbekendtgørelsen).
3. Bekendtgørelse om standardvilkår, nr. 1474 af 12. december 2017.
4. Bekendtgørelse om affald, nr. 224 af 8. marts 2019.
5. Bekendtgørelse om indretning, etablering og drift af olietanke, rørsystemer og pipelines, nr. 1611 af 10. december 2015 (olietankbekendtgørelsen).
6. Lov om planlægning, lovbekendtgørelse nr. 287 af 16. april 2018 (planloven).
7. Lov om miljøvurdering af planer og programmer og af konkrete projekter, nr. 1225 af 25. oktober 2018.
8. Bekendtgørelse om kvalitetskrav til miljømålinger, nr. 523 af 1. maj 2019.
9. Bekendtgørelse om udpegning og administration af internationale naturbeskyttelsesområder samt beskyttelse af visse arter, nr. 1595 af 6. december 2018.
10. Bekendtgørelse om kontrol af beholdere til opbevaring af flydende husdyrgødning og ensilagesaft, nr. 1322 af 14. december 2012

Der er desuden benyttet følgende vejledninger/orienteringer:

1. Miljøstyrelsens vejledning, nr. 5 og 6/1984 om ekstern støj fra virksomheder.
2. Miljøstyrelsens vejledning, nr. 5/1993 om beregning af ekstern støj fra virksomheder.
3. Miljøstyrelsens vejledning, nr. 3/1996 om supplement til vejledning om ekstern støj fra virksomheder.
4. Orientering fra Miljøstyrelsen nr. 9/1997 om lavfrekvent støj, infralyd og vibrationer i eksternt miljø.
5. Miljøstyrelsens vejledning, nr. 2/2001 om begrænsning af luftforurening fra virksomheder.
6. Miljøstyrelsens vejledning, nr. 4/1985 om begrænsning af lugtgener fra virksomheder.
7. Miljøstyrelsens vejledning, 12. marts 2009 om VVM i planloven.

8. Orientering fra Miljøstyrelsen, nr. 2/2006: "Referencer til BAT vurdering ved Miljøgodkendelser".
9. Miljøstyrelsen, Vejledning om miljøgodkendelse af virksomheder, 2016.
10. Miljøstyrelsens arbejdsrapport, nr. 2/2013 "Gennemgang af BAT i 22 branchebilag".
11. Orientering fra Miljøstyrelsen, nr. 4/2014 "BAT- eksempler og tjeklister på tværs af brancher".

## Miljøteknisk vurdering og begrundelse for afgørelsen

### Miljøgodkendelsens vilkår

Virksomheden er omfattet af Miljøstyrelsens standardvilkår i Bekendtgørelse om standardvilkår. Der drejer sig om vilkår fra afsnit 21.4.1. og 21.4.2 i standardvilkårsbekendtgørelsen. Holstebro Kommune har vurderet, at disse vilkår bør suppleres med følgende krav, jf. § 31, stk. 3 i godkendelsesbekendtgørelsen.

De supplerende vilkår omhandler støj, driftsuheld, og ophør. Ligeledes er der stillet individuelle vilkår inspireret af §19-tilladelsen for den nedgravede tank, der i samme forbindelse ophæves, og alle virksomhedens vilkår samles i en afgørelse. Der gøres opmærksom på, at også disse vilkår har 8-års retsbeskyttelse, da de meddeles efter miljøbeskyttelseslovens §33. De supplerende vilkår, standardvilkår og fravalgte standardvilkår er der argumenteret for i det nedenstående.

### Generelle forhold

#### *Planlægningsmæssig status.*

Virksomhedens placering er midt/øst i lokalplan 1106, der er udlagt til erhvervsvirksomhed. Lokalplanen omfavner virksomheder i miljøklasse 1 til 5, og som kan overholde vejledende støjgrænser 60/60/60 dB(A) dag/aften/nat. En omlastestation med indsamling og modtagelse af affaldsfraktioner er derfor en egnet virksomhedstype i erhvervsområdet.

Lokalplanområdet er mod øst afgrænset af Ny Skivevej og Rasmus Færchs Vej, og mod nord, Holstebro Motorvejen. Syd og øst for virksomheden er der enkelte boliger i det åbne land, og nær disse, ca. 300 meter mod sydøst, findes lokalplan 1035, 1055 og mod syd 1089 (henholdsvis kommuneplanramme 02.B.21 og 02.B.20), der er udlagt til boliger.

#### *Trafikale forhold.*

Virksomheden oplyser i ansøgningsmaterialet, at til- og frakørsel sker via Rasmus Færchs Vej 20 til Erhvervsområde ved Søndergård. Virksomheden vurderer, at der ikke vil være en støjbelastning, der ikke kan rummes i nuværende plan- og miljømæssige rammer.

Team Natur & Miljø, Holstebro Kommune har ikke fundet anledning til, at afvige fra standardvilkår 1 og 2 under afsnit 21.4.1 (identiske vilkår ses i 21.4.2.). Der er dog fundet anledning til, at stille to yderligere individuelle vilkår, der stiller krav til at Holstebro Kommune skal være orienteret om hvem der miljømæssig driftsansvarlig, og der stilles krav ved ophør af driften for at undgå forureningsfare og bringe stedet tilbage i tilfredsstillende tilstand.

### Indretning og drift

Virksomheden er et stort vognmandsfirma med omkring 45 vogne med eget autoværksted og lastvognsvaskehal. Der foregår en del hjemtagning, sortering og omlastning af genanvendeligt affald på virksomhedens areal på adresserne Rasmus Færchs Vej 20 og 20A.

Virksomheden har følgende drifts- og åbningstider:  
Mandag-Fredag: kl. 07.00-16.00

Virksomheden har hidtil været reguleret efter brugerbetalingsbekendtgørelsens bilag 1 som K52-virksomhed, der har vokset sig ud over de iboende kapacitetsgrænser for punkt K52, og er dermed blevet en godkendelsespligtig virksomhed. Med nærværende miljøgodkendelse er virksomheden at betegne som en listevirksomhed under listepunkt K212. Virksomheden har ydermere også et autoværksted med vask (Q01) samt vognmandsvirksomhed (H51).

Virksomheden oplyser i ansøgningsmaterialet, at der foregår ingen produktion eller tilførsel af råvare eller kemi. Der er udelukkende tale om transport, sortering og omlastning af forskellige genanvendelige affaldsfraktioner.

Virksomheden oplagrer organisk affald i lukket hal, hvor det organiske affald placeres i containere, der afdrypper. Containerne placeres på betongulv. Virksomheden har i forbindelse med omlastning-

gen af organisk affald en nedgravet opsamlingstank, hvor væske fra dette organiske affald opsamles og bortskaffes. Gulvet vil blive rengjort med vand, rengøringsvandet vil også ledes til opsamlingstanken. Tanken tømmes regelmæssigt og indholdet bortskaffes til biogasanlæg, pt. afleveres væsken til MEC Biogas. Der stilles derfor krav om at pumpning af affald til og fra beholdere skal ske under overvågning, og at pumpe til tømning af beholder skal være monteret med afbryder, der er placeret indendørs. Ligeledes stilles der vilkår om, at virksomheden ikke må give anledning til væsentlige insektgener uden for virksomhedens område. Begge vilkår er standardvilkår.

Som det kan ses i godkendelsens vilkår 5 håndterer Ejler Chr. Knudsen A/S udelukkende ikke-farligt affald. Holstebro Kommune skal som godkendelsesmyndighed fastsætte maksimalt oplag af affaldsfraktionerne, hvis der er en særlig miljømæssig begrundelse jf. 21.4.1 i standardvilkårsbekendtgørelsen. Holstebro Kommune finder ikke, at der er en miljømæssig begrundelse herfor, da virksomhedens aktiviteter er at transportere/indsamle samt at sortere og omlaste det indsamlede. Virksomheden oplyser i ansøgningsmaterialet, at der maksimalt oplagres de organiske affaldsfraktioner i to dage, hvorfor at en fastsættelse af maksimale oplagsmængder ikke er velbegrundet. Det organiske affald vurderes, at være den affaldsfraktion, der potentielt set kan genere oftest. Holstebro Kommune har ved tilsyn af 26. april 2017 konstateret, at der var klinisk risikoaffald fra landmænd på pladsen. Med nærværende miljøgodkendelse bliver det *ikke* muligt, at hjemtage klinisk risikoaffald, da dette er farligt affald.

Virksomheden har følgende tanke i drift, og registreret i Bygnings- og Boligregisteret (BBR) på Rasmus Færchs Vej 20:

- **TEK 1:** Enkeltvægget, 50.000 l tank nedgravet på adressen i 1994. Tanken er indeholder autogasolie, der er salg fra anlægget. Anlægget tilhører OK. Andre firmaer har også adgang til tanken.
- **TEK 3:** 1200 L indendørs tank med anoder, etableret i 2003. Tanken bruges til opsamling af spildolie fra autoværkstedet. Tanken skal enten være dobbeltvægget eller stå i en spildbakke.
- **TEK 4:** 2400 L (2x 1200 L) indendørs tank fra 1990 – tanken skal senest sløjfes 31. december 2020. Den er placeret i autoværkstedet med arbejdsbord monteret ovenpå, og indeholder olieråvarer.
- **TEK 5:** 7500 L udendørs ståltank indeholdende Adblue, etableret i 2015. Anlægget tilhører OK. Andre firmaer har også adgang til tanken.
- **TEK 6:** Tank (u. 6000 L) er opstillet i tidligere vaskehal og er tilkoblet et fyringsanlæg. Ligner TEK 4 med monteret arbejdsbord. Alder ukendt, mærkningsskilt ulæseligt. *Da alderen er ukendt bør denne tank sløjfes.*

Virksomheden har følgende tanke i drift, og registreret i BBR på Rasmus Færchs Vej 20A:

**TEK 4:** Affaldstank på 48,1 m<sup>3</sup> der har været meddelt § 19 tilladelse til denne i marts 2017 (ophæves med denne afgørelse).

I forbindelse med tilsyn d. 26. april 2017 har virksomheden fået opdateret BBR.

Alle standardvilkår under det pågældende afsnit Indretning og drift (vilkår 3-7 fra afsnit 21.4.1 i standardvilkårsbekendtgørelsen) indskrevet, da disse er relevante for virksomhedens drift og håndtering af affald. Ligeledes er standardvilkår 5-6 fra afsnit 21.4.2. stillet, da disse også er fundet relevante.

---

## Forureningsbegrænsning

---

### Støj

---

Virksomhedens støjende aktiviteter beskrives i ansøgningsmaterialet som følgende:

Til- og frakørsel af lastbiler på pladsen. Herudover foregår det støjende arbejde indendørs i hal med en mindre gravemaskine. Af tilsyn d. 26. april 2017 er der konstateret, at der på matriklerne er autoværkstedsfaciliteter inklusive lastbilsvask. Disse aktiviteter sker kun inden for virksomhedens åbningstider, der ligger inden for intervallet for dagstimer i Miljøstyrelsens vejledning, nr. 5 og 6/1984 om ekstern støj fra virksomheder.

Der er blevet stillet tre støjvilkår, der alle tre sætter rammer for det støjbillede virksomhedens drift skal bevæge sig inden for. Der er tale om tre individuelt stillede vilkår, der tager udgangspunkt i områdetyperne, og er stillet for flere typer af støj; lavfrekvent, infralyd og normalfrekvent samt vi-

brationer. Betegnelserne er defineret ud fra den menneskelige hørelsesspektrum. Der er stillet vilkår i forhold til nærliggende områdetyper. Andre områdetyper end de angivne ligger således i afstand, at det ikke vurderes, at det ansøgte vil medføre væsentlige gener. Holstebro Kommune vurderer, at den faktiske anvendelse for enkelte boliger beliggende i umiddelbar nærhed til boligområder, er boliger, på trods af placeringen akkurat uden for lokalplaner og kommuneplanrammer udlagt til boliger.

Virksomheden har ikke planlagt at foretage støjdæmpende foranstaltninger. Det er Holstebro Kommunes vurdering, at det ansøgte kan overholde de vilkårssatte støjgrænseværdierne.

## **Affald**

---

Som transportør og indsamlingsvirksomhed findes der en række affaldsfraktioner på virksomheden. Virksomheden er godkendt som *transportør og indsamlingsvirksomhed uden forbehandling* i Affaldsdataregisteret<sup>4</sup>. Der er i miljøgodkendelsen stillet vilkår til hvilke typer af affaldsfraktioner Ejler Chr. Knudsen A/S må omlaste og/eller midlertidig opbevare ud fra ansøgningens oplysninger.

Der indsamles organisk affald fra en række COOP butikker i landsdelen, hvor der dagligt vil blive tilført 10 tons til sorterhallen. Hallen er en lukket hal med port på nordsiden af bygningen, og selve det organiske affald placeres i container på betonbelægning, der har afløb til opsamlingstank. Ved et oplag på 20 tons køres det organiske affald i container til N. C. Miljø til bioforgasning. Der kan modtages emballeret affald, da anlægget hos N.C. Miljø forbehandler affaldet inden bioforgasning. Den maksimale opbevaringstid hos Ejler Chr. Knudsen A/S er 2 døgn. Fra hallen bliver væsken ledt til den 48,1 m<sup>3</sup> opsamlingstank, og væsken transporteres til MEC Biogas. Holstebro Kommune vurderer, at væsken i tanken ved den beskrevne drift af anlægget vil have et lavt indhold af organisk materiale, nitrogen (N) og fosfor (P).

Herudover er planen, at fra ca. d. 1. november 2019 skal Ejler Chr. Knudsen A/S modtage organisk affald indsamlet fra husstande i Holstebro og Struer Kommuner. Oplag og håndtering af madaffaldsfraktionen fra husholdningerne skal foregå identisk med nuværende proces, der også involverer jævnlig rengøring. Trods jævnlig rens kan opbevaring af organisk affald medføre lugtgener, og dette er behandlet i afsnittet om *Luftforurening*.

Herudover indsamler, sorterer og omlaster Ejler Chr. Knudsen genanvendelige affaldsfraktioner som pap og papir for videre transport. Ligeledes sorterer og omlaster virksomheden bygge- og anlægsaffald, hvor der overvejende fremkommer genanvendelige affaldsfraktioner. Da virksomheden i affaldsregisteret er registreret som indsamler uden forbehandling må Ejler Chr. Knudsen ikke modtage blandet bygge- og anlægsaffald. I ansøgningsmaterialet beskrives der, at der hjemtages blandet bygge- og anlægsaffald, hvor der også fremkommer en brændbar fraktion. *Virksomheden skal derfor lade sig registrere som indsamlingsvirksomhed med forbehandling såfremt der skal modtages bygge- og anlægsaffald jf. §50 stk. 6 i affaldsbekendtgørelsen.* I affaldsdataregisteret er der mulighed for flere affaldsfraktioner end hvad der er listet i miljøgodkendelsens vilkår. *Vi gør derfor opmærksom på, at affaldsdataregisteret også skal opdateres, så de indeholder disse fraktioner.*

I miljøgodkendelsens vilkår 8 (standardvilkår 6) beskrives det, at såfremt virksomheden modtager fejlløst affaldsfraktioner skal det placeres i et særskilt oplagsområde, og herefter kontakte Holstebro Kommune og orientere om affaldet. "Fejlløst" forbrændingseget affald skal bortskaffes til nomi4s. Forbrændingseget affald skal køres direkte fra producenten til nomi4s jf. Holstebro Kommunes affaldsregulativer.

Virksomhedens affaldsfraktioner er udspecificeret i miljøgodkendelsens vilkår 6, der viser affaldsfraktioner og EAK-koder. Listepunktet giver mulighed for, at modtage ikke-farligt affald. Affald skal sorteres, opbevares, transporteres og bortskaffes i overensstemmelse med Holstebro Kommunes til enhver tid gældende Erhvervsaffaldsregulativ. Såfremt miljøgodkendelsen stiller skærpede krav i forhold til Erhvervsaffaldsregulativet, skal godkendelsens krav følges.

Listepunktets standardvilkår 13 og 14 fra afsnit 21.4.1 i standardvilkårsbekendtgørelsen vurderer Holstebro Kommune er relevante samt tilstrækkelige til at regulere virksomhedens aktiviteter for

---

<sup>4</sup> Bekendtgørelse nr. 896 af 29. juni 2017 om Affaldsregistret og om godkendelse som indsamlingsvirksomhed

så vidt angår spild af affald, mens indretning og driftsafsnittets standardvilkår regulerer hvad virksomheden må modtage inklusive modtagekontrol m.v.

### **Luftforurening**

---

Virksomheden oplyser i ansøgningsmaterialet, at den væsentligste kilde til luftforurening er lugt fra det organiske affald. Virksomheden beskriver, at processen sker i lukket hal, og at virksomheden ikke oplagrer det organiske affald i mere end maksimalt to dage. Denne proces er beskrevet i den hidtidige §19-tilladelse, der ophører med denne afgørelse. I forhold til §19-afgørelsen, der udelukkende regulerer jord- og grundvandsrelaterede problemstillinger, vil der med de nye mængder være relevant at forholde sig til bl.a. lugtgener.

Der kan ved længere tids opbevaring fremkomme lugtgener. I den forbindelse skal det bemærkes, at det organiske affald, der skal omlastes i hallen fra Struer og Holstebro Kommuner har været op til 14 dage undervejs fra husstandenes affaldsspande. Holstebro Kommune finder det derfor nødvendigt at fastsætte et vilkår vedr. maksimal opbevaringstid og oplagringsmåde. Holstebro Kommune har fastsat, at det organiske affald skal oplagres i indendørs sorteringshal og må maksimalt ligge i sortér-hallen i 48 timer henover driftsdage. Ligeledes skal virksomheden undgå at have store mængder organisk affald liggende henover weekend- og helligdage. Dette finder Holstebro Kommune miljømæssigt forsvarligt i forhold til erfaringer fra kommunens tilsynspligt med miljøtilsyn på virksomheden, inklusiv ingen klager over lugt fra virksomheden. Det er i overensstemmelse med virksomhedens nuværende procedure. Grundet virksomhedens placering i et erhvervsområde samt de beskrevne processer vedrørende oplagring og opbevaringstid af organisk affald, finder Holstebro Kommune ikke det nødvendigt at fastsætte egentlige grænseværdier for lugt. Ligeledes vurderer Holstebro Kommune, at man ved overholdelse af den maksimal oplagringstid og -måde vil forhindre tiltrækning af insekter og rotter.

Virksomheden oplyser desuden i ansøgningsmaterialet, at der ikke sker skærebrenning. Holstebro Kommune bemærker ydermere, at håndtering af bygge- og anlægsaffald på pladsen kan frembringe støvgener og indeholde cementbundne asbestfibre. På kommunens miljøtilsyn har dette ikke været tilsynsmyndighedens oplevelse.

Virksomheden oplyser herudover, at der hverken foretages sikkerhedsmakulering, presning og baltering eller neddeling af papir, pap, plast m.v., men udelukkende sortering og omlastning. Holstebro Kommune vurderer derfor, at standardvilkår 11 ikke er relevant, da denne aktivitet ikke forekommer.

Holstebro Kommune har vurderet, at standardvilkårene 8, 9, 10 og 12 fra afsnit 21.4.1, er tilstrækkelige til at regulere virksomhedens drift og forhindre lugt-, luft-, og støvgener. Holstebro Kommune har dog ligeledes vurderet, at standardvilkårene 7-10 i afsnit 21.4.2. ikke er relevante, da virksomheden ikke har oplag af organisk affald i det fri, men oplagres i lukket hal og væsken afledes til nedgravet tank. Standardvilkår 11 i afsnit 21.4.2. er ligeledes fravalgt, da det vurderes at være indeholdende i standardvilkår 8 i afsnit 21.4.1.

### **Jord samt overflade- og grundvand**

---

Virksomheden er beliggende i område med særlig drikkevandsinteresser og i indvindingsopland til Nibsbjerg Vandcenter. Noget af virksomhedens matrikel, 8f, Rasmus Færchs Vej 20, er V1-kortlagt, mens at matrikel 1a, Rasmus Færchs Vej 20A ikke er kortlagt. Et areal betegnes som kortlagt på vidensniveau V1 (måske forurennet), hvis der er tilvejebragt en faktisk viden om aktiviteter på arealet eller aktiviteter på andre arealer, der kan have været kilde til jordforurening på arealet.

Området er udlagt som et Nitratfølsomt indvindingsområde (NFI), hvilket er en indikator for, at grundvandsmagasinet ikke er særligt godt beskyttet og derfor særlig sårbart for eventuelle forureninger. Af samme årsag vurderer Holstebro Kommune, at standardvilkår 21 (afsnit 21.4.1.) skal skærpes, omhandlende opbevaring og håndtering af blandet bygnings- og nedrivningsaffald, således at det skal håndteres på et befæstet areal, der er etableret med en tæt belægning.

I virksomhedens ansøgningsmateriale beskrives der, at der ikke fremkommer diffust støv fra jern og metal, samt at der ikke forekommer granulering, neddeling eller klipning af jern. Virksomhedens aktiviteter er udelukkende sortering og omlastning af affaldsfraktioner, og derfor finder

Holstebro Kommune det ikke relevant at fastsætte standardvilkår 19 (afsnit 21.4.1.) omhandlende neddeling, klipning eller opskæring af jern- og metalskrot. Standardvilkår 18 (afsnit 21.4.1.) er inkluderet, da der på virksomheden håndteres jern- og metalskrot, men altså ikke neddeles mv.

Herudover vurderer Holstebro Kommune ud fra virksomhedens ansøgning, at de resterende standardvilkår (nr. 15, 16, 17, 18, 20, 21, 22, 23, 24 og 25) for afsnit 21.4.1. omhandlende beskyttelse af jord, grundvand og overfladevand er relevante.

### **Nedgravet opsamlingstank samt oplagsplads**

Tanken er fra RC Betonvarer A/S, og der er medsendt produktdeklaration på tanken. Tanken har et rumfang på 9,62 m<sup>3</sup>/meter højde. Tanken er 5 meter høj og opnår derved et samlet rumfang på 48,1 m<sup>3</sup>. Oplagshallen er en lukket hal (med port) og belagt med beton, og væsken samt rengøringsvand afledes til opsamlingstank. Virksomheden har ikke en decideret omlæsningsplads, men alt organisk affald omlæsses i den lukkede hal. Når der skrives omlæsningsplads i standardvilkårene menes der i denne miljøgodkendelse den lukkede hal til midlertidig oplag.

Standardvilkårene for afsnit 21.4.2. omhandler primært oplagshallen og den nedgravede tank (benævnes beholder i standardvilkårene) til væske fra det organiske affald. Vilkårene er blevet modificeret således at de passer til virksomhedens ansøgning, der er eksempelvis ikke beholdere til slam eller oplagspladser i det fri. Som nævnt sker der ingen bygningsmæssige ændringer på virksomheder, hvorfor det er Holstebro Kommunes vurdering, at den nedgravede tank og oplagshallen allerede nu, er i overensstemmelse med standardvilkårene. Holstebro Kommune har derfor fundet standardvilkår 12-20 omhandlende beskyttelse af jord, grundvand og overfladevand for afsnit 21.4.2. relevante. Der indføres herudover krav om opsamling af spild af organisk affald samt vask af virksomhedens egne køretøjer, der håndterer det organisk affald og de køretøjer der forlader omlæsningshallen så der ikke er rester af organisk affald, der kan forurene omgivende arealer.

Der skal hertil bemærkes, at på miljøtilsyn d. 26. april 2017 fandt tilsynsmyndigheden en tæt container på grusareal, der afdryppede i det fri. Afdrypningen skete via en slange, der løb til den nedgravede opsamlingstank. Denne praksis er således *ikke* en mulighed med nærværende miljøgodkendelse.

Der suppleres herudover med relevante vilkår fra den tidligere §19-tilladelse, der kun omhandler den nedgravede tank til opsamling af væske. Som det ses i bilag 5 er flere vilkår blevet slettet, mens resten af vilkårene er blevet fundet relevante til at håndtere de miljømæssige problemstillinger ved tanken. Disse vilkår er blevet overført som §33-vilkår med 8-års retsbeskyttelse. Der er eksempelvis stillet vilkår om at tanken og tilknyttede rørsystemer skal etableres og repareres af kloakmestervirksomhed, der har opnået autorisation efter lov om autorisation af virksomheder på el-, vvs- og kloakinstallationsområdet.

### **Spildevand**

---

Der ansøges særskilt om tilslutningstilladelse til virksomhedens vaskeplads samt pladsens overfladevand. Herudover er der kun en smule sanitært spildevand. Da ansøgningerne ikke er indgivet samtidigt, er der ikke krav om samtidighed.

### **Procedurer for uheldsforebyggelse**

---

Virksomheden skriver i ansøgningsmaterialet, at ved væsentlige driftsforstyrrelser og uheld vil virksomheden træffe de nødvendige foranstaltninger for at undgå forureningsfare mv. Virksomheden har implementeret et miljøledelsessystem, ISO 14001, og som konsekvens heraf, har virksomheden faste procedure for uheldsforebyggelse. Derfor vurderer Holstebro Kommune ikke, at det er nødvendigt at vilkårsfastsætte at virksomheden skal kontakte Holstebro Kommune i tilfælde af uheld.

---

## Tilsyn og kontrol

---

### *Tilsyn og kontrol - støj*

---

Om end intet tyder på problemer med at overholde grænseværdierne for støj samt vibrationer, holder vilkårene i afsnittet Tilsyn og kontrol – støj muligheden åben for, at der kan laves kontrol og regulering ved eventuelle gener for omboende eller overskridelser af de vilkårsfastsatte grænseværdier for støj. Dette er skrevet til et enkelt vilkår, der bl.a. henviser til bilag 4 omhandlende af-rapportering m.m.

---

## Egenkontrol

---

Holstebro Kommune har ingen bemærkninger til dette fsva. afsnit 21.4.1., på nær at standardvilkårene for listepunktet dækker virksomhedens aktiviteter herunder også standardvilkåret for driftsjournalen. Det vurderes desuden at driftsjournalen i afsnit 21.4.1. er tilstrækkelig til at dække virksomhedens aktiviteter.

Standardvilkårene for afsnit 21.4.2. er flere vilkår ikke relevante for virksomhedens drift. Holstebro Kommune vurderer, at vilkårene ikke er relevante, da virksomheden har en enkelt nedgravet tank, ingen udendørs oplagsplads og ingen beholdere over jorden.

Såfremt godkendelsesmyndigheden har begrundet tvivl om styrke eller tæthed af en beholder på 100 m<sup>3</sup> eller derunder til organisk affald, kan der stilles krav om kontrol af styrke og tæthed. I tråd med tankens hidtidige regulering (§19-tilladelsen) og muliggjort af standardvilkårene stilles der fortsat vilkår om styrke og tæthed af en kontrollant, der er autoriseret til at kontrollere beholdere for flydende husdyrgødning, ensilagesaft eller spildevand, jf. bekendtgørelse om kontrol af beholdere for flydende husdyrgødning, ensilagesaft eller spildevand. Dette skyldes i høj grad, at tanken at nedgravet, og ikke har inspektionsbrønde til løbende kontrol på pladsen, og i mindre grad en tvivl om styrke eller tæthed af tanken.

Egenkontrolvilkår kan til enhver en tid revideres efter §72 stk. 3 i miljøbeskyttelsesloven, hvis tilsynsmyndigheden finder dette nødvendigt for en forbedret kontrol med virksomhedens (potentielle) forurening.

---

## BAT

---

Følgende er gældende for BAT i virksomhedens miljøgodkendelse. De standardvilkår, der findes for bilag 2-virksomheder, betragtes som BAT. Hvis kun en del af virksomheden er omfattet af standardvilkår, gælder:

Hvis aktiviteterne kan adskilles, betragtes standardvilkårene som BAT for den del, der er omfattet af standardvilkårene, og kriterierne i bilag 5 i godkendelsesbekendtgørelsen lægges til grund for virksomhedens øvrige aktiviteter.

Det er Holstebro Kommunes vurdering, at Ejler Chr. Knudsen A/S i forbindelse med Anlæg, der midlertidigt oplagrer, omlaster og sorterer ikke-farligt affald og organisk affald, har truffet de nødvendige foranstaltninger til at forebygge forureningen ved anvendelse af bedst tilgængelige teknik.

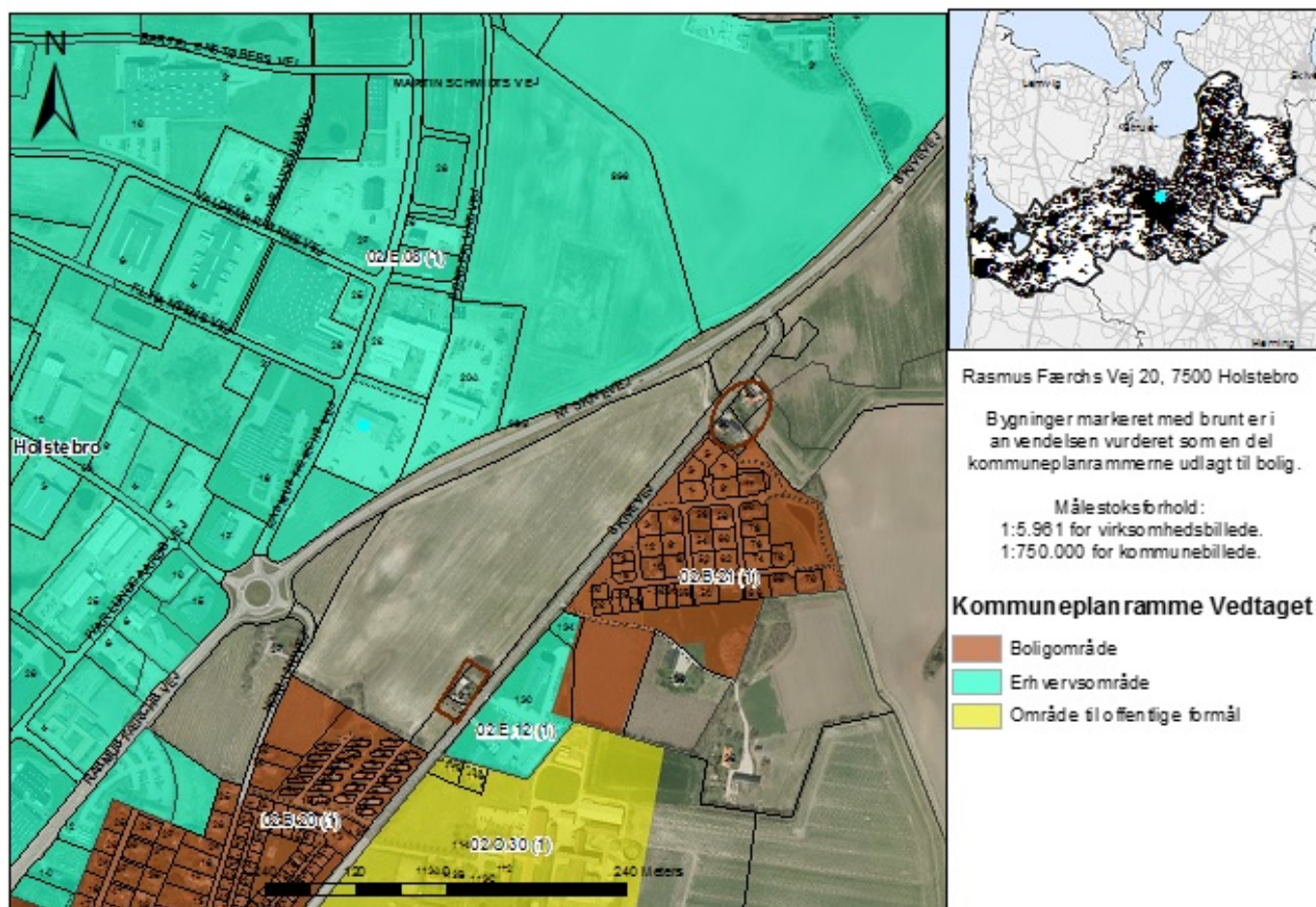


## **Holstebro Kommunes samlede vurdering af virksomheden**

På baggrund af den miljøtekniske vurdering, finder Holstebro Kommune det godtgjort, at virksomheden har truffet de nødvendige foranstaltninger til at forebygge og begrænse forureningen ved anvendelse af bedste tilgængelige teknik, og at virksomheden i øvrigt kan drives på stedet uden at påføre omgivelserne forurening, som er uforenelig med hensynet til omgivelsernes sårbarhed og kvalitet.

Virksomhedens forenelighed med naturområdets sårbarhed og kvalitet er desuden vurderet og sammenfattende vurderes det, at områdernes integritet ikke ødelægges af virksomhedens drift.

På baggrund af ovenstående vurderer kommunen, at virksomheden kan drives uden væsentlige gener for omgivelserne og risiko for forurening, hvis vilkårene i denne godkendelse overholdes.



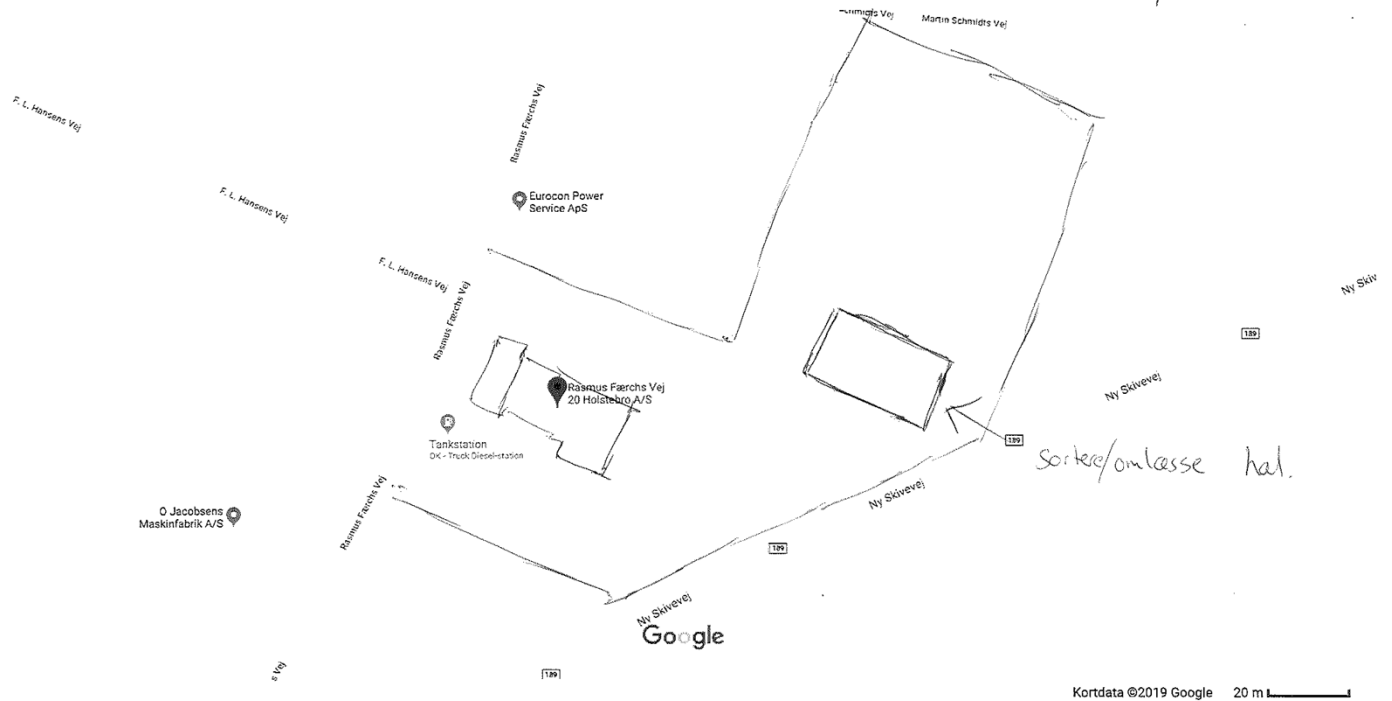
Copyright [Ortofoto](#) 2018 fra GIS – Holstebro Kommune

## Bilag 2 – Plan over virksomheden

24.4.2019

Rasmus Færchs Vej 20 Holstebro A/S – Google Maps

Google Maps Rasmus Færchs Vej 20 Holstebro A/S

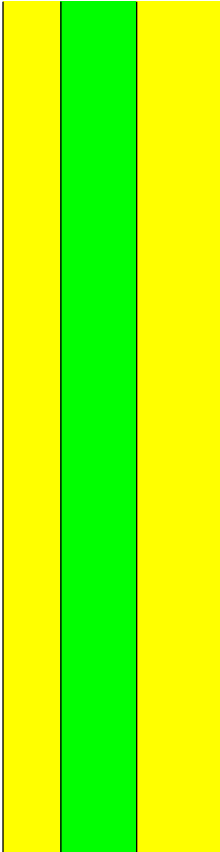


<https://www.google.dk/maps/place/Rasmus+Færchs+Vej+20+Holstebro+A%2FS/@56.3796134,8.6376707,18z/data=!4m5!3m4!1s0x464a33116f892e4f:0x9c037a853210ab8e!8m2!3d56.3793639!4d8.6368178?hl=da> 1/4

Bilag 2. Plan over virksomheden vedhæftet ansøgning om miljøgodkendelse.

### Bilag 3 – Screeningskema for miljøvurdering

Myndighedsscreening					
	Ikke relevant	Ja	Nej	Bør undersøges	
Kan projektets kapacitet og længde for strækingsanlæg give anledning til væsentlige miljøpåvirkninger			X		<i>Ligeledes er projektet foreneligt med den planmæssige udlægning til erhverv i miljøklasse 1-5, som skrevet i lokalplan 1106.</i>
Kræver bortskaffelse af affald og spildevand ændringer af bestående ordninger i: anlægsfasen driftsfasen			X		<i>Der ansøges særskilt om tilslutningstilladelse til virksomhedens vaskeplads samt pladsens overfladevand, der skal foregå i bestående ordninger.</i>
Tænkes projektet placeret i Vadehavsområdet			X		
Vil projektet være i strid med eller til hinder for etableringen af reservater eller naturparker			X		
Indebærer projektet en mulig påvirkning af sårbare vådområder			X		
Kan projektet påvirke registrerede, beskyttede naturområder			X		
1. Nationalt:			X		<i>Der er ingen nationalt beskyttede naturområder på matriklen. Det nærmeste §3-beskyttede område er en sø beliggende 300 meter væk fra matriklen.</i>
2. Internationalt (Natura 2000):			X		<i>Afstanden til det nærmest liggende Natura 2000-område, Idom Å og Orms-trup Hede (nr. 64), habitatområde (nr. 225), er ca. 10 km.</i>
Forventes området at rumme beskyttede arter efter			X		<i>Bilag IV-arter:</i>

<p>habitatdirektivets bilag IV</p>		<p>Følgende arter fra EF-habitatdirektivets bilag IV kan tænkes at forekomme i Holstebro Kommune:</p> <ul style="list-style-type: none"> <li>-Spidssnudet frø, løgfrø, stor vandsalamander og strandtudse: Der er kendskab til forekomst af stor vandsalamander i et vandhul ca. 350 meter fra projektområdet. Der er ikke kendskab til forekomst af de andre padde-arter i området. Projektet vurderes ikke at få indflydelse på arterne.</li> <li>-Odder: Lever udbredt i Vestjylland i vandløb og søer/moser. Projektet vurderes ikke at påvirke arten negativt.</li> <li>-Birkemus: Der er ikke kendskab til forekomst af arten i området.</li> <li>-Småflagermus: Findes udbredt i Vestjylland, men projektet vurderes ikke at påvirke arterne negativt.</li> <li>-Markfirben: Lever ikke i området.</li> <li>-Bæver: Lever i Vestjylland i tilknytning til vandløb, fjorde og søer. Projektet vurderes ikke til at påvirke arten negativt.</li> <li>-Ulv: Lever i Vestjylland. Projektet vurderes ikke til at påvirke arten negativt.</li> <li>-Grøn Kølleguldsmed: Tilknyttet vandløb.</li> <li>-Vandranke og Gul Stenbræk: Lever ikke i området.</li> </ul>
<p>Forventes området at rumme danske rødlistearter</p>	<p>X</p>	<p>Der er ikke kendskab til forekomst af danske rødlistearter i projektområdet.</p>
<p>Kan projektet påvirke områder, hvor fastsatte miljøkvalitetsnormer allerede er overskredet</p> <p>Overfladevand:</p>	<p>X</p> <p>X</p>	<p>Projektet giver anledning til ændringer i overfladevand fra virksomheden, og håndteres efter retningslinjerne i kommunens spildevandsplan og den kommende tilslutningstilladelse</p>

Grundvand:		X		af virksomhedens spildevand.
Naturområder:		X		Virksomheden er beliggende i område for særlige drikkevandsinteresser
Boligområder (støj/lys og Luft):		X		Afstanden til det nærmest liggende Natura 2000-område, Idom Å og Ormstrup Hede (nr. 64), habitatområde (nr. 225), er ca. 10 km. Der er ingen §-3 naturområder på virksomhedens matrikel.
Er området, hvor projektet tænkes placeret, sårbar overfor den forventede miljøpåvirkning		X		Der er ca. 300 meter til nærmeste boligområde, der er adskilt af en større vej, der fører til Holstebro Motorvejen. Det vurderes ikke, at der overskrides miljøkvalitetsnormer på dette eller andre boligområder.
Tænkes projektet etableret i et tæt befolket område:		X		Projektet placeres i et erhvervsområde i Holstebro. Erhvervet passer ind i lokalplanens formål.
Kan projektet påvirke historiske, kulturelle, arkæologiske, æstetiske eller geologiske landskabstræk.		X		Projektet placeres i et erhvervsområde i Holstebro.
Miljøpåvirkningernes omfang (geografisk område og omfanget af personer, der berøres)				Da projektet i sig selv ikke indebærer bygge- og anlægsmæssige ændringer, men drejer sig om virksomhed, der er vokset sig til en godkendelsespligtig størrelse jf. godkendelses- og standardvilkårsbekendtgørelsen på matriklen, har ansøgningen ikke været i høring hos Holstebro Museum. Holstebro Kommune har ikke kendskab til historiske, kulturelle, arkæologiske, æstetiske eller geologiske landskabstræk, der bliver påvirket.
				Miljøpåvirkningernes omfang er meget lokalt, og vil ikke adskille sig fra forholdene i dag.
				Antallet af lastbiler der skal afhente og bringe det organiske affald vurderes ikke at kunne være en væsentlig miljøpåvirkning. Det er ikke Ejler Chr. Knudsen, der skal indsamle madaffaldet, men et andet firma Meldgaard Transport. Firmaet benytter desuden gasdrevne skraldebiler til at indsamle affaldet inden for byzonerne i Holstebro og Struer inden det organiske affald skal omlastes på projektets adresse hos Ej-

ler Chr. Knudsen. Der er tale om eksisterende ruter, lastbilerne skal ud at indsamle på (både organisk- og restaffald). Dog skal der i forbindelse med denne screening estimeres den positive miljøgevinst ved, at indsamle organisk affald.

Af notat fra Teknik & Miljø samt Nomi4s vurderes det, at den totale indsamlede mængde af organisk affald på 13 000 tons, der vil give et gaspotentiale på 1 320 000 m<sup>3</sup>, uden nogen tidsangivelse. [1]

Af rapporten "Dagrenovation i Holstebro, Lemvig, Skive og Struer – Mængde og sammensætning for boliger og sommerhuse" [2] fremgår mængderne af indsamlet madaffald per hustype – ex. Etageboliger. Ved at estimere Holstebro og Struer Kommuner årlige indsamlede mængder kan der udregnes det samlede gaspotentiale. Ud fra Holstebro Kommunes estimeringer kan der indsamles 8140,6 t/år. Det svarer til et gaspotentiale på 826 584 m<sup>3</sup> eller opvarmningen af ca. 313 boliger.

Med teknologiske forbedringer på biogasanlæggene vil gaspotentialet af det indsamlede organiske affald stige. Ovenstående beregning antager, at der vil blive frasorteret madaffald fra restaffaldet.

Beregninger kan forevises ved at skrive til [virksomhedsmiljo@holstebro.dk](mailto:virksomhedsmiljo@holstebro.dk)

Herudover vil det indsamlede mængde booste energiproduktionen på biogasanlæg, da organisk affald har et iboende højere gaspotentiale sammenholdt med gylle. Ligeledes vil restproduktet efter processen på bioforgasning kan det spredes på marker, hvor bestanddelene herfra indgår i produktion af nye fødevarer.

Med projektet er der tale om en positiv miljøgevinst, da mængderne af genanvendt organisk affald stiger kraftigt, da borgere i både Holstebro og Struer Kommuner skal have deres mad/organisk affald afhentet.

Miljøpåvirkningens grænseoverskridende karakter				<i>Selve aktiviteterne på matriklen vil ikke være af grænseoverskridende karakter, da virksomheden efter Holstebro Kommunes vurdering kan overholde standardvilkårene for listepunkt K212, samt at der ikke vil være lugtgener uden for virksomhedens skel.</i>
Miljøpåvirkningsgrad og -kompleksitet			X	<i>Miljøpåvirkningens grad- og kompleksitet er lig den for listepunkt K212 jf. godkendelsesbekendtgørelsen. Holstebro Kommune vurderer ikke, at forholdene giver anledning til en væsentlig miljøpåvirkning, der kan udløse et krav om miljøkonsekvensrapport.</i>
Miljøpåvirkningens sandsynlighed				<i>Det er Holstebro Kommunes vurdering, at den mest sandsynlige miljøpåvirkning vil være lugtgener uden for virksomhedens skel. Hertil varetager standardvilkårene den rolle at sænke sandsynligheden for dette til det minimale.</i>
Miljøpåvirkningens: <ul style="list-style-type: none"> <li>• Varighed</li> <li>• Hyppighed</li> <li>• Reversibilitet</li> </ul>				<p><i>Miljøgodkendelse for Ejler Chr. Knudsen A/S, Rasmus Færchs Vej 20 &amp; 20A sætter rammerne for miljøpåvirkningerne.</i></p> <p><i>Med baggrund i virksomhedens ansøgningsmateriale samt Holstebro Kommunes vurdering, at virksomheden har godt gjort, at virksomheden har truffet de nødvendige foranstaltninger til at forebygge og begrænse forureningen ved anvendelse af bedste tilgængelige teknik, og at virksomheden i øvrigt kan drives på stedet uden at påføre omgivelserne forurening, som er uforenelig med hensynet til omgivelsernes sårbarhed og kvalitet for så vidt angår miljøpåvirkningens varighed, hyppighed og reversibilitet.</i></p>



Myndighedens konklusion		
	Ja	Nej
<b>Myndighedens konklusion</b> Giver resultatet af screeningen anledning til at antage, at det anmeldte projekt vil kunne påvirke miljøet væsentligt, således at det er omfattet af krav om miljøvurdering (VVM-pligtigt):		
	x	<i>Holstebro Kommune vurderer på baggrund af screeningen, at projektet ikke vil påvirke miljøet væsentligt, og at det derfor ikke er omfattet af krav om miljøvurdering (ikke VVM-pligt).</i>  <i>Afgørelsen om, at projektet ikke er omfattet af krav om miljøvurdering (ikke-VVM-pligtigt), begrundes med, at projektet ikke medfører væsentlige miljøpåvirkninger, herunder hverken støjmæssige eller landskabelige påvirkninger eller (negative) påvirkninger på kulturhistoriske og naturmæssige værdier jf. kriterierne i bilag 6 i miljøvurderingsloven.</i>

Dato: 17/9-2019

Sagsbehandler: *Morten Swayne Størgaard*

## Vurdering i forhold til internationale naturbeskyttelsesområder samt beskyttelse af visse arter

Der skal ikke foretages en nærmere konsekvensvurdering af projektets virkninger på Natura 2000 områder eller bilag IV-arter, jf. bekendtgørelse nr. 1595 af 6. december 2018 om udpegning og administration af internationale naturbeskyttelsesområder samt beskyttelse af visse arter. Det skyldes, at projektet ikke i sig selv eller i forbindelse med andre projekter vurderes at kunne påvirke Natura 2000-områder eller konkrete bilag IV-arter væsentligt.

Afstanden til det nærmest liggende Natura 2000-område, Idom Å og Ormstrup Hede (nr. 64), habitatområde (nr. 225), er ca. 10 km.

### Bilag IV arter

---

Herudover skal det vurderes om aktiviteterne kan påvirke beskyttede dyre- og plantearter optaget på Habitatdirektivets bilag IV.

Ca. 300 meter sydvest fra virksomhedens matrikel er registreret bilag IV-arten, stor vandsalamander (*Triturus cristatus*) i en §3-beskyttet sø. Virksomhedens aktiviteter vil foregå på egen matrikel og i afsnittet vedr. trafikale forhold beskriver virksomheden, at adgangsvejen er fra Rasmus Færchs Vej, og vil derfor ikke nærme sig stor vandsalamander. Det vurderes derfor, at virksomhedens aktiviteter ikke, at påvirke stor vandsalamander og deres egnede levesteder negativt. Herudover er det sandsynligt, at området rummer småflagermus. Det vurderes dog, at virksomhedens aktiviteter ikke, at påvirke arterne og deres egnede levesteder negativt.

Se nedenstående gennemgang for de resterende bilag IV-arter:

Spidssnudet frø, løgfrø, og strandtudse: Der er ikke kendskab til forekomst af padde-arterne i området. Projektet vurderes ikke at få indflydelse på arterne.

- Markfirben: Lever ikke i området.
- Odder: Lever udbredt i Vestjylland, men vil ikke blive negativt påvirket af projektet.
- Bæver: Lever i adskillige af kommunens vandløb og søer, og vil ikke blive negativt påvirket af projektet.
- Ulv: Forekommer lejlighedsvist forskellige steder i Holstebro Kommune, og vil ikke blive negativt påvirket af projektet.
- Birkemus: Der er ikke kendskab til forekomst af arten i området.
- Småflagermus: Findes overalt, og projektet vurderes ikke at påvirke arterne.
- Grøn kølleguldsmed: Arten er tilknyttet vandløb og forekommer ikke i projektområdet.
- Vandranke og gul stenbræk: Forekommer ikke i projektområdet.

Samlet set vurderes det, at virksomhedens aktiviteter ikke vil påvirke bilag IV-arterne væsentligt.

---

## **Bilag 4 - Dokumentation af vilkår til støj**

---

Dokumentation af overholdelse af støjvilkår skal efter anmodning fra Holstebro kommune fremlægges som følger:

- Målinger i omgivelserne, udført som beskrevet i Miljøstyrelsens vejledning nr. 5/1984 og 6/1984
- Kildestøjsmålinger kombineret med beregning, udført efter den nordiske beregningsmodel for ekstern industristøj, som beskrevet i Miljøstyrelsens vejledning nr. 5/1993.

### **Kvalitetskrav til målinger og afrapportering af ekstern støj**

Målinger og beregninger skal være udført af et firma/laboratorium, der er akkrediteret til støjmålinger eller af personer, som er certificerede til at udføre sådanne målinger m.m., jf. Miljøstyrelsens Bekendtgørelse om kvalitetskrav til miljømålinger, nr. 523 af 1. maj 2019.

Målinger samt afrapportering skal udføres i overensstemmelse med bilag 4 i bekendtgørelsen. For faste støjkilder kan der normalt accepteres en maksimal måleubestemthed på 3 dB(A) ved afgørelse om grænseværdiers overholdelse, jvf. Miljøstyrelsens vejledning nr. 5/1993, pkt. 3.5. Støjgrænserne anses for overholdt, når den målte eller beregnede værdi minus ubestemtheden på måle- eller beregningsresultatet er mindre end støjgrænsen.

Tilsynsmyndigheden kan forlange støjmålinger og -beregninger gentaget, dog højst én gang årligt, medmindre den seneste kontrol viser, at vilkårene ikke er overholdte. Tilsynsmyndigheden skal orienteres, før målinger udføres.

Ved beregninger skal rapporten således indeholde de nødvendige oplysninger om beregningernes forudsætninger. Specielt skal støjkilderne beskrives, og deres kildestyrke angives. For hver enkelt støjkilde, hvor der foretages målinger, skal desuden angives lydtrykniveauet i dB(A), målt i et geometriske veldefineret og - så vidt muligt - let tilgængeligt kontrolpunkt tæt på kilden. Jf. Miljøstyrelsens vejledning 5/1993 pkt. 3.1.

Måleresultaterne skal ledsages af fyldestgørende og relevante oplysninger om virksomhedens drift under målingerne.

Målinger af vibrationer og lavfrekvent støj samt afrapportering skal udføres i overensstemmelsen med akkrediteringsbekendtgørelsen samt i overensstemmelse med beskrivelsen i Miljøstyrelsens orientering om lavfrekvent støj, infralyd og vibrationer samt Miljøstyrelsens støjvejledninger. Måling, beregning, rapportering og anden dokumentation skal ske i overensstemmelse med de til enhver tid gældende vejledninger fra Miljøstyrelsen.

### **Driftsforhold under målingerne**

Kontrolmålinger skal udføres, når virksomheden er i drift ved maksimal belastning.

## Bilag 5 – Overførte vilkår fra §19-tilladelse

I nedenstående skema ses antallet af overførte vilkår fra §19-tilladelse til nedgravning af opsamlingsstank for flydende fraktion af 3. marts 2017, der nu indgår i nærværende miljøgodkendelse.

Vilkår i §19-tilladelse	Videreført/ændret	Slettet	Bemærkninger
<i>Generelt</i>			
1		X	Ikke et vilkår.
2	X		Indskrevet i miljøgodkendelsen
3		X	Erstattet af et standardvilkår.
4	X		Indskrevet i miljøgodkendelsen.
5		X	Tilladelsen er taget i brug, og er derfor ikke relevant længere.
<i>Indretning og drift</i>			
6	X		Videreført.
7	X		Lig vilkår 6s bemærkning.
8	X		Lig vilkår 6s bemærkning.
9		X	Ikke relevant.
10	X		Lig vilkår 6s bemærkning.
11	X		Lig vilkår 6s bemærkning.
12	X		Lig vilkår 6s bemærkning.
13	X		Lig vilkår 6s bemærkning.
14	X		Lig vilkår 6s bemærkning.
15	X		Lig vilkår 6s bemærkning.
<i>Tilsyn og kontrol</i>			
16		X	Erstattet af standardvilkår
17		X	Erstattet af standardvilkår

---

## **Bilag 6 – Virksomhedens ansøgning**

---

Virksomhedens ansøgning indsendt via Byg og Miljø kan ses på næste side med egne sidetal.

## Ansvarlig myndighed

Holstebro Kommune

## Indsendt af

Torben Petersen  
Krokusvænget 60  
4550 Asnæs

**E-mail:** torben@dkconsult.dk

**Telefon** 25629100

**Indsendt:** 12-05-2019 11:55

**BOM-nummer:** MaID-2019-3197

**Indsendelse nr.:** 1

**Fase:** Ansøgning

## Ansøgning for Miljøgodkendelse/ anmeldelse

**Projekt:** Rasmus Færchs Vej 20, 7500 Holstebro

**Klassifikation:** Ingen klassifikationer

**Ansøgningstyper** Miljøgodkendelse/ anmeldelse til ændring på bestående virksomhed

## Sted(er)

**Virksomheder** ECK INVEST A/S, CVR: 78192615, P-nr.: 1003196822

**Adresser** Rasmus Færchs Vej 20, 7500 Holstebro

## Ansøgere

Torben Petersen  
Krokusvænget 60  
4550 Asnæs  
**E-mail:** torben@dkconsult.dk  
**Telefon:** 25629100

## Indholdsfortegnelse

Samlet oversigt over bilag i indsendelsen .....	1
Oversigt over dokumentation pr. fase .....	1
◦ Som del af ansøgningen .....	1
Angiv CVR og P-nummer .....	1
Ansøger og ejerforhold .....	1
Vælg listebetegnelse for virksomhedens aktiviteter .....	2
Oplys hvilke miljømæssige forhold ændringerne har indflydelse på .....	2
Forholdet til VVM .....	3
Oplysninger om væsentlige miljøforhold .....	3
Beskriv det ansøgte projekt .....	4
Forslag til generelle vilkår .....	5
Forslag til vilkår til indretning og drift .....	5
VVM - Arealanvendelse .....	6
VVM - Karakteristika for driftsfasen og anlægsperioden .....	6
VVM - Miljøforhold .....	7
VVM - Forhold til BREF .....	8
VVM - Projektets placering .....	8
Andre relevante oplysninger .....	9
Øvrige forhold .....	9
Tidligere indsendelser .....	9
Bilag Vilkår .....	10
◦ Oplysninger om væsentlige miljøforhold .....	11
◦ Forslag til generelle vilkår .....	11
◦ Forslag til vilkår til indretning og drift .....	12

## Samlet oversigt over bilag i indsendelsen

### Bilag med versionskode

[Kort ECK 20190426142854280.pdf](#)  
SHA1:BE6DF07591E661E4FE33F25CAB5EB69217C5AD15

### Refereret fra

Beskriv det ansøgte projekt

## Oversigt over dokumentation pr. fase

### Som del af ansøgningen

Den dokumentation der skal vedlægges ansøgningen når den indsendes.

Udfyldt	Obligatorisk	Bilag	Dokumentation
x			Angiv CVR og P-nummer
x			Ansøger og ejerforhold
x	x		Vælg listebetegnelse for virksomhedens aktiviteter
x			Oplys hvilke miljømæssige forhold ændringerne har indflydelse på
x			Forholdet til VVM
(i)			Oplysninger om væsentlige miljøforhold
x		x	Beskriv det ansøgte projekt
x			Forslag til generelle vilkår
x			Forslag til vilkår til indretning og drift
x			VVM - Arealanvendelse
x			VVM - Karakteristika for driftsfasen og anlægsperioden
x			VVM - Miljøforhold
x			VVM - Forhold til BREF
x			VVM - Projektets placering
x			Andre relevante oplysninger
x			Øvrige forhold

## Angiv CVR og P-nummer

### CVR-nummer

78192615 - ECK INVEST A/S

### P-nummer

1003196822 - EJLER CHR. KNUDSEN A/S

Rasmus Færchs Vej 20  
7500 Holstebro

## Ansøger og ejerforhold

### Formularfelt

### Udfyldt værdi



Ansøgers navn	Hans Jørgen Knudsen
Vejnavn	Rasmus Færchs Vej
Vejnummer	20
Postnummer	7500
By	Holstebro
Virksomhedens navn	Ejler Chr. Knudsen A/S
Vejnavn	Rasmus Færchs Vej
Vejnummer	20
Postnummer	7500
By	Holstebro
Angiv matrikelnummer, hvis det er forskelligt fra det fremsøgte	8F
Angiv P-numre, hvis der søges til flere P-numre	1003196822
Bemærkning	Ingen
Kontaktperson	Hans Jørgen Knudsen
Vejnavn	Rasmus Færchs Vej
Vejnummer	20
Postnummer	7500
By	Holstebro
Telefonnummer	97420588
Mailadresse	hj@eck-as.dk
Er ejer forskellig fra ansøger?	Nej [Kode: false]
Eventuelle yderligere bemærkninger	Torben Petersen Tlf. 25629100 mail torben@dkconsult.dk kan træffes vedr. ansøgning (projektstyrer)

## Vælg listebetegnelse for virksomhedens aktiviteter

### Hovedaktivitet

Bilag 2, Listepunkt K 212, Nyttiggørelse og bortskaffelse af affald, Anlæg for midlertidig oplagring eller rekonditionering af ikke-farligt affald eller affald af elektrisk og elektronisk udstyr forud for nyttiggørelse eller bortskaffelse

Anvendelsesområde(r):

- Anlæg, der modtager ikke-farligt affald og/eller affald af elektrisk og elektronisk udstyr, og som oplagrer, omlaster, omemballerer eller sorterer affaldet

### Biaktiviteter

Ingen valgt

## Oplys hvilke miljømæssige forhold ændringerne har indflydelse på

Formularfelt	Udfyldt værdi
Nye oplysninger om virksomhedens art (type og status)?	Nej [Kode: false]
Nye oplysninger om forholdet til VVM	Ja [Kode: true]
Bygningsmæssige ændringer, tidspunkter for bygge- og anlægsarbejder, driftsstart og planlagte ændringer i fremtiden?	Nej [Kode: false]
Ændringer til oversigtsplan og driftstid?	Nej [Kode: false]

Skal der indsendes nyt tegningsmateriale?	Nej [Kode: false]
Nye oplysninger om virksomhedens produktion?	Nej [Kode: false]
Nye oplysninger om bedst tilgængelige teknik (BAT)?	Nej [Kode: false]
Ændring i forhold til udledning til luft?	Nej [Kode: false]
Ændring i forhold til spildevand?	Nej [Kode: false]
Ændring i forhold til støj?	Nej [Kode: false]
Ændring i forhold til affald?	Nej [Kode: false]
Ændring i forhold til forurening af jord og grundvand?	Nej [Kode: false]
Ændring af forslag til vilkår om egenkontrol?	Nej [Kode: false]
Nye oplysninger om driftsforstyrrelser og uheld?	Nej [Kode: false]
Nye oplysninger om virksomhedens ophør?	Nej [Kode: false]
Ændringer til det Ikke-teknisk resumé?	Nej [Kode: false]

## Forholdet til VVM

Formularfelt	Udfyldt værdi
Er projektet opført på bilag 1 til VVM bekendtgørelsen	Nej [Kode: false]
Hvis ja, angiv punktet på bilag 1	
Er projektet opført på bilag 2 til VVM bekendtgørelsen	Ja [Kode: true]
Hvis ja, angiv punktet på bilag 2	11b
Eventuelle yderligere bemærkninger	

## Oplysninger om væsentlige miljøforhold

Se den fulde oversigt i bilaget i slutningen af dette dokument

Vilkårsid	Overholdes vilkår	Vilkår	
K 212 - 21.2.1 Anlæg, der oplagrer, omlaster, omemballerer eller sorterer ikke-farligt affald og elskrot	Vilkåret kan ikke besvares	<b>Væsentligste miljøforhold</b>	<b>Kilder til forurening eller gene</b>
		Støj	<ul style="list-style-type: none"> <li>– Kørsel til og fra virksomheden samt intern transport.</li> <li>– Aflæsning og håndtering af især jern- og metalskrot, murbrokker, beton, sten, glas og opbrudt asfalt.</li> <li>– Aflæsning og håndtering af containere.</li> </ul>
			<ul style="list-style-type: none"> <li>– Brug af gaffeltrucks og entreprenørmateriel.</li> <li>– Neddeling og klipning.</li> <li>– Presning, komprimering og balletering.</li> <li>– Knusning.</li> </ul>
		Luftforurening	<ul style="list-style-type: none"> <li>– Støv fra modtagelse, håndtering, sortering, neddeling, knusning, oplag og afhentning af bygnings- og nedrivningsaffald og andet støvende affald.</li> </ul>

		<ul style="list-style-type: none"> <li>– Diffust støv, der kan indeholde jern og metal, fra presning, neddeling og anden håndtering af jern- og metalkrot.</li> <li>– Støv fra modtagelse, sortering oplagring, sikkerhedsmakulering og presning eller balletering af papir og pap.</li> <li>– Røg og lugtgener fra skærebrænding.</li> <li>– Lugt fra oplag og komprimering af dagrenovation.</li> </ul>
	Risiko for forurening af jord, grundvand eller overfladevand	<ul style="list-style-type: none"> <li>– Spild af olie i forbindelse med oplag og håndtering af olieholdigt affald.</li> <li>– Metalbelastning som følge af støv og metaldele som rust og spåner, afskallede malingsrester, rustbeskyttelse mv.</li> <li>– Overfladevand fra befæstede arealer.</li> <li>– Utætte belægninger.</li> <li>– Utætte oplag af fyringsolie og motorbrændstof og spild i forbindelse med påfyldning og aftapning.</li> <li>– Uheld med udslip af olie fra transportmateriel og maskiner.</li> <li>– Utætte olieudskillere eller afløbssystemer knyttet hertil.</li> <li>– Spildevand fra rengøring af lastbiler, containere, trucks, mobilkraner og andet materiel.</li> </ul>
	Affald	<ul style="list-style-type: none"> <li>– Affald, herunder farligt affald, der tømmes eller sorteres ud af affaldet.</li> <li>– Filterstøv.</li> <li>– Forurenet absorptionsmateriale.</li> </ul>

## Beskriv det ansøgte projekt

### Redegørelse:

Nuværende drift:

Den nuværende drift består i at sortere/omlæsse. Dette sker i sortere/omlæsse hal. Til hallen er knyttet opsamlings tank til væske fra organisk affald. MBE Biogas afhenter denne væske til produktion af biogas.

I hallen omlæsser ECK organisk affald i maxicontainere, som vi transporter til NC Miljø i hele træk (2 containere).

Yderligere omlæsser pap, papir og aviser for videre transport.

Vi omlæsser/sorterer meget små mængder byggeaffald, hvis der er genanvendelige materialer iblandet.

Jf. tidligere miljøbesøg sker der IKKE omlastning/sortering af hvidevarer. Der afsættes alene containere med hvidevarer midlertidigt på pladsen for samlet træktransport (2 containere) til H J Hansen Odense. Containerne kan være fra NOMI4S genbrugspladser.

Der er ikke lugt gener. Der er ej heller konstateret lugtgener af det organiske affald, da det max. står 2 dage hos ECK i hallen i containere - inden det i containere transporteres til behandling.

Der sker oplæsning og oprydning dagligt.

Mulig nyt projekt pr. 1/9 2019:

ECK er fra NOMI4S blevet forespurgt om, vi kan omlæsse og transportere indsamlet organisk affald fra husstande i Holstebro og Struer til behandling. Omlastningen er i processen identisk med den i forvejen igangværende omlastning af organisk affald.

Driftstider 7-16 mandag til fredag

Til- og frakørsel sker via Rasmus Færchs Vej i Søndergaard Industriområde. Der vurderes ikke at være relevant støjbelastning.

Der sker ikke produktion eller forædling men alene omlastning/sortering Der tilføres ikke råvarer. Der anvendes ikke kemikalier eller andre stoffer i processen og anvendes ikke energi. Der sker ikke udledning eller væsentlig emission af nogen art hverken til luft eller vand. Væske fra organisk affald opsamles i separat tank og køres til MBE Biogas.

Der er ikke relevant støj da omlæsning sker med lille gravemaskine i indendørs hal. Dermed alene til og fra-kørsel til pladsen.

Af affald fremkommer der brændbart affald fra sortering byggeplads affald. Det udgør ca. 10 tons pr. uge. Det læses i container og køres til NOMI4S.

Der sker ikke forurening af jord - al håndtering foregår i lukket hal med opsamling i væske i opsamlertank som beskrevet.

Dermed er ikke prøvetagningssteder.

Det vurderes ikke at driftsforstyrrelse eller uheld kan medføre øget forurening.

Driftsforstyrrelser/uheld og driftsophør meldes til myndigheder og procedure her for indskrives i miljøledelsessystemet.

Der sker:

Vask og service af køretøjer og maskiner

#### Udelukkelse:

Der sker ikke sikkerhedsmakulering

Der sker ikke komprimering eller presning

Der sker ikke knusning

Der sker ikke oplagring (max 2 dage i containere)

Der sker ikke granulering eller neddeling eller klipning

Der fremkommer ikke diffust støv fra jern og metal

Der sker ikke skæreblanding

Der håndteres ikke olieholdigt affald

#### Bilag

[Kort ECK 20190426142854280.pdf](#)

### Forslag til generelle vilkår

Se den fulde oversigt i bilaget i slutningen af dette dokument

Vilkårsid	Overholdes vilkår	Vilkår
K 212 - 21.4.1 Standardvilkår 1	Ja	Ved driftsophør skal virksomheden forinden orientere tilsynsmyndigheden herom og træffe de nødvendige foranstaltninger for at undgå forureningsfare og for at efterlade stedet i tilfredsstillende tilstand.
K 212 - 21.4.1 Standardvilkår 2	Ja	Hvor der i vilkårene anvendes betegnelsen »befæstet areal« menes en fast belægning, der giver mulighed for opsamling af spild og kontrolleret afledning af nedbør. Hvor der i vilkårene anvendes betegnelsen »tæt belægning« menes en fast belægning, der i løbet af påvirkningstiden er uigennemtrængelig for de forurenende stoffer, der håndteres på arealet.

### Forslag til vilkår til indretning og drift

Se den fulde oversigt i bilaget i slutningen af dette dokument

Vilkårsid	Overholdes vilkår	Vilkår		
K 212 - 21.4.1 Standardvilkår 3	Ja	Virksomheden skal udarbejde en driftsinstruks, der beskriver, hvordan personalet skal foretage fornøden modtagekontrol, og hvordan de skal forholde sig i tilfælde af driftsforstyrrelser og uheld. Driftsinstruksen skal altid være tilgængelig for og kendt af personalet.		
K 212 - 21.4.1 Standardvilkår 4	Ja	Virksomheden må kun modtage og opbevare de nedenfor nævnte affaldsfraktioner i de angivne mængder [fastsættes af godkendelsesmyndigheden ved afgørelse].		
		<table border="1"> <tr> <td>Affaldsfraktion [Fastsættes af</td> <td>[Godkendelsesmyndigheden</td> </tr> </table>	Affaldsfraktion [Fastsættes af	[Godkendelsesmyndigheden
Affaldsfraktion [Fastsættes af	[Godkendelsesmyndigheden			

		godkendelsesmyndigheden]	fastsætter kun maksimalt oplag, hvis der er en særlig miljømæssig begrundelse]
		-...	
		-...	
		Etc.	
K 212 - 21.4.1 Standardvilkår 5	Ja	Affaldet skal kontrolleres ved modtagelsen og hurtigst muligt, dog senest inden ophør af næstfølgende arbejdsdag, og placeres i de dertil beregnede affaldsområder, containere, båse eller beholdere.	
K 212 - 21.4.1 Standardvilkår 6	Ja	Hvis virksomheden modtager affald, der ikke er omfattet af virksomhedens miljøgodkendelse, og som det ikke umiddelbart er muligt at afvise eller henvise til en anden affaldsmottager, skal affaldet placeres i et særskilt oplagsområde. Virksomheden skal herefter hurtigst muligt kontakte tilsynsmyndigheden og orientere om affaldet.	
K 212 - 21.4.1 Standardvilkår 7	Ja	Containere med lette materialer så som papir, plast og lignende skal være lukkede eller overdækkede for at hindre, at materialer giver anledning til flugt.	

## VVM - Arealanvendelse

Formularfelt	Udfyldt værdi
Angiv det fremtidige samlede bebyggede m2	1626
Angiv det fremtidige samlede befæstede areal m2	11204
Angiv om der er behov for grundvandssenkning	Nej [Kode: false]
Hvis ja, angiv hvor mange m3 der er behov for at udpumpe	
Angiv projektets samlede grundareal i ha eller m2	12830
Angiv måleenhed ha eller m2	m2
Angiv projektets samlede bebyggede areal i m2	1626
Angiv projektets samlede befæstede areal i m2	11204
Angiv projektets samlede bygningsmasse i m3	4878
Angiv projektets maksimale bygningshøjde i m	4
Angiv om projektet berører flere kommune end beliggenhedskommunen	
Eventuelle yderligere bemærkninger	

## VVM - Karakteristika for driftsfasen og anlægsperioden

Formularfelt	Udfyldt værdi
Angiv anlægsperioden	
Angiv vandmængde i anlægsperioden	
Angiv affaldstype og mængder i anlægsperioden	Der er ikke ny anlæg
Angiv spildevandsmængde og type i anlægsperioden	
Angiv håndtering af regnvand i anlægsperioden	
Råstoffer – oplys om type og mængde i driftsfasen	
Mellemprodukter – oplys om type og mængde i driftsfasen	
Færdigvarer – oplys om type og mængde i driftsfasen	
Vand – mængde i driftsfasen	
Angiv håndtering af regnvand i driftsperioden	
Er der behov for belysning, som i aften og nattetimer vil kunne oplyse naboarealer og omgivelserne?	
Hvis ja, angiv og begrund omfanget	
Forudsætter projektet etablering af selvstændig vandforsyning?	
Eventuelle yderligere bemærkninger	

## VVM - Miljøforhold

Formularfelt	Udfyldt værdi
Er projektet omfattet af en eller flere af Miljøstyrelsens vejledninger eller bekendtgørelser om støj?	Nej [Kode: false]
Hvis ja, angives navn og nr. på den eller de pågældende vejledninger eller bekendtgørelser	
Vil anlægsarbejdet kunne overholde de vejledende grænseværdier for støj og vibrationer?	Ja [Kode: true]
Hvis nej, angives overskridelsens omfang og begrundelse for overskridelsen	Der sker ikke nyanlæg
Vil det samlede anlæg, når projektet er udført, kunne overholde de vejledende grænseværdier for støj og vibrationer?	Ja [Kode: true]
Hvis nej, angives overskridelsens omfang og begrundelse for overskridelsen	
Giver projektet anledning til lugtgener eller øgede lugtgener i anlægsperioden og/eller i driftsfasen?	Nej [Kode: false]
Hvis ja, angiv omfang og forventet udbredelse	
Beskriv de påtænkte foranstaltninger med henblik på at undgå, forebygge eller begrænse væsentlige skadelige virkninger for miljøet	
Er projektet omfattet Miljøstyrelsens vejledninger, regler og bekendtgørelser om luftforurening?	Nej [Kode: false]
Hvis ja, angives navn og nr. på den eller de pågældende vejledninger, regler eller bekendtgørelser.	
Vil anlægsarbejdet kunne overholde de vejledende grænseværdier for luftforurening?	Ja [Kode: true]
Hvis nej, angives overskridelsens omfang og begrundelse for overskridelsen.	
Vil det samlede anlæg kunne overholde de vejledende grænseværdier for luftforurening?	
Hvis nej, angives overskridelsens omfang og begrundelse for overskridelsen.	
Vil projektet give anledning til støvgener eller øgede støvgener i anlægsperioden eller i driftsfasen?	Nej [Kode: false]
Hvis ja, angives omfang og forventet udbredelse.	
Eventuelle yderligere bemærkninger	

## VVM - Forhold til BREF

Formularfelt	Udfyldt værdi
Er anlægget eller dele af anlægget omfattet af BREF-dokumenter?	Nej [Kode: false]
Hvis ja, angiv hvilke.	
Vil anlægget kunne overholde de angivne BREF-dokumenter?	
Hvis nej, angiv og begrund hvilke BREF-dokumenter, der ikke kan overholdes.	
Er anlægget eller dele af anlægget omfattet af BAT-konklusioner?	
Vil anlægget kunne overholde de angivne BAT-konklusioner?	
Hvis nej, angiv og begrund hvilke BAT-konklusioner, der ikke vil kunne overholdes.	
Eventuelle yderligere bemærkninger	

## VVM - Projektets placering

Formularfelt	Udfyldt værdi
Er projektet placeret i et område med registreret jordforurening?	Nej [Kode: false]
Kan projektet rummes inden for lokalplanens generelle formål?	Ja [Kode: true]
Hvis nej, angiv hvorfor.	
Forudsætter projektet dispensation fra gældende bygge- og beskyttelseslinjer?	Nej [Kode: false]
Hvis ja, angiv hvilke	
Indebærer projektet behov for at begrænse anvendelsen af naboarealer?	Nej [Kode: false]
Bemærkning til overstående	
Vil projektet kunne udgøre en hindring for anvendelsen af udlagte råstofområder?	Nej [Kode: false]
Bemærkning til overstående	
Er projektet tænkt placeret indenfor kystnærhedszonen?	Nej [Kode: false]
Bemærkning til overstående	
Forudsætter projektet rydning af skov?	Nej [Kode: false]
Bemærkning til overstående	
Vil projektet være i strid med eller til hinder for realiseringen af en rejst fredningssag?	Nej [Kode: false]
Bemærkning til overstående	
Angiv afstanden fra projektet i luftlinje til nærmeste beskyttede naturtype i henhold til naturbeskyttelseslovens § 3.	
Rummer § 3 området beskyttede arter? Angiv i givet fald hvilke.	
Angiv afstanden fra projektet i luftlinje til nærmeste fredede område.	
Angiv afstanden fra projektet i luftlinje til nærmeste Habitatområde.	
Vil projektet kunne overholde kvalitetskravene for vandområder og krav til udledning af forurenende stoffer til vandløb, søer eller havet?	Ja [Kode: true]

#### Bemærkning til overstående

Er projektet placeret i et område, der i kommuneplanen er udpeget som område med risiko for oversvømmelse. Nej [Kode: false]

#### Bemærkning til overstående

Er projektet placeret i et område, der, jf. oversvømmelsesloven, er udpeget som risikoområde for oversvømmelse? Nej [Kode: false]

#### Bemærkning til overstående

Er projektet placeret i et område med særlige drikkevandsinteresser? Nej [Kode: false]

#### Bemærkning til overstående

Er der andre lignende anlæg eller aktiviteter i området, der sammen med det ansøgte må forventes at kunne medføre en øget samlet påvirkning af miljøet (Kumulative forhold)? Nej [Kode: false]

#### Bemærkning til overstående

Vil den forventede miljøpåvirkning kunne berøre nabolande?

Eventuelle yderligere bemærkninger

## Andre relevante oplysninger

### Redegørelse:

Væsentligt for projektet er, at der ikke sker nogen egentlig behandling.

Der til - eller fraføres ikke kemikalier eller andre stoffer til processen.

Processen med omlastning af organisk affald afleder ikke spildevand - væske opsamles i tank.

Processen er omlastning og i mindre omfang sortering af konkrete fraktioner.

Processen har ikke væsentlige emissioner af nogen art. Væsentligste kilde til gene kunne være lugt fra organisk affald. Dette er kontrolleret ved at processen sker i lukket hal, og at det organiske affald ikke opbevares mere end max to dage før videretransport i containere til modtageanlæg.

## Øvrige forhold

### Redegørelse:

Driftstider: Mandag til fredag 7-16.

Tilkørsel via Rasmus Færchs Vej i Søndergaard Industriområde.

Der vurderes ikke at være støjbelastning,

## Tidligere indsendelser

*Der er ingen tidligere versioner*





## Oplysninger om væsentlige miljøforhold

### K 212 - 21.2.1 Anlæg, der oplagrer, omlaster, omemballerer eller sorterer ikke-farligt affald og elskrot

**Type:** Branchers og aktiviteterets miljøforhold

**VilkårsID:** VK0000000024

**Version:** 7

#### Beskrivelse

Væsentligste miljøforhold	Kilder til forurening eller gene
Støj	<ul style="list-style-type: none"> <li>– Kørsel til og fra virksomheden samt intern transport.</li> <li>– Aflæsning og håndtering af især jern- og metalkrot, murbrokker, beton, sten, glas og opbrudt asfalt.</li> <li>– Aflæsning og håndtering af containere.</li> </ul>
	<ul style="list-style-type: none"> <li>– Brug af gaffeltrucks og entreprenørmateriel.</li> <li>– Neddeling og klipning.</li> <li>– Presning, komprimering og balletering.</li> <li>– Knusning.</li> </ul>
Luftforurening	<ul style="list-style-type: none"> <li>– Støv fra modtagelse, håndtering, sortering, neddeling, knusning, oplag og afhentning af bygnings- og nedrivningsaffald og andet støvende affald.</li> <li>– Diffust støv, der kan indeholde jern og metal, fra presning, neddeling og anden håndtering af jern- og metalkrot.</li> <li>– Støv fra modtagelse, sortering oplagring, sikkerhedsmakulering og presning eller balletering af papir og pap.</li> <li>– Røg og lugtgener fra skærebrænding.</li> <li>– Lugt fra oplag og komprimering af dagrenovation.</li> </ul>
Risiko for forurening af jord, grundvand eller overfladevand	<ul style="list-style-type: none"> <li>– Spild af olie i forbindelse med oplag og håndtering af olieholdigt affald.</li> <li>– Metalbelastning som følge af støv og metaldele som rust og spåner, afskallede malingsrester, rustbeskyttelse mv.</li> <li>– Overfladevand fra befæstede arealer.</li> <li>– Utætte belægninger.</li> <li>– Utætte oplag af fyringsolie og motorbrændstof og spild i forbindelse med påfyldning og aftapning.</li> <li>– Uheld med udslip af olie fra transportmateriel og maskiner.</li> <li>– Utætte olieudskillere eller afløbssystemer knyttet hertil.</li> <li>– Spildevand fra rengøring af lastbiler, containere, trucks, mobilkraner og andet materiel.</li> </ul>
Affald	<ul style="list-style-type: none"> <li>– Affald, herunder farligt affald, der tømmes eller sorteres ud af affaldet.</li> <li>– Filterstøv.</li> <li>– Forurenede absorptionsmateriale.</li> </ul>

Vilkåret kan ikke besvares

## Forslag til generelle vilkår

### K 212 - 21.4.1 Standardvilkår 1

**Type:** Standard vilkår  
**VilkårsID:** VK0000000571  
**Version:** 7

#### Beskrivelse

Ved driftsophør skal virksomheden forinden orientere tilsynsmyndigheden herom og træffe de nødvendige foranstaltninger for at undgå forureningsfare og for at efterlade stedet i tilfredsstillende tilstand.

**Vilkåret kan overholdes:** Ja

#### Kommentar

Blot som note anføres dette forhold i vores Miljøledelsessystem.

### K 212 - 21.4.1 Standardvilkår 2

**Type:** Standard vilkår  
**VilkårsID:** VK0000000572  
**Version:** 3

#### Beskrivelse

Hvor der i vilkårene anvendes betegnelsen »befæstet areal« menes en fast belægning, der giver mulighed for opsamling af spild og kontrolleret afledning af nedbør. Hvor der i vilkårene anvendes betegnelsen »tæt belægning« menes en fast belægning, der i løbet af påvirkningstiden er uigennemtrængelig for de forurenende stoffer, der håndteres på arealet.

**Vilkåret kan overholdes:** Ja

## Forslag til vilkår til indretning og drift

### K 212 - 21.4.1 Standardvilkår 3

**Type:** Standard vilkår  
**VilkårsID:** VK0000000573  
**Version:** 6

#### Beskrivelse

Virksomheden skal udarbejde en driftsinstruks, der beskriver, hvordan personalet skal foretage fornøden modtagekontrol, og hvordan de skal forholde sig i tilfælde af driftsforstyrrelser og uheld. Driftsinstruksen skal altid være tilgængelig for og kendt af personalet.

**Vilkåret kan overholdes:** Ja

#### Kommentar

Driftsinstruksen versionsstyres i vores Miljøledelsessystem.

### K 212 - 21.4.1 Standardvilkår 4

**Type:** Standard vilkår  
**VilkårsID:** VK0000000574  
**Version:** 5

#### Beskrivelse

Virksomheden må kun modtage og opbevare de nedenfor nævnte affaldsfraktioner i de angivne mængder [fastsættes af godkendelsesmyndigheden ved afgørelse].

Affaldsfraktion [Fastsættes af godkendelsesmyndigheden]	[Godkendelsesmyndigheden fastsætter kun maksimalt oplag, hvis der er en særlig miljømæs- sig begrundelse]
-...	
-...	
Etc.	

**Vilkåret kan overholdes: Ja**

#### K 212 - 21.4.1 Standardvilkår 5

**Type:** Standard vilkår

**VilkårsID:** VK0000000575

**Version:** 3

#### Beskrivelse

Affaldet skal kontrolleres ved modtagelsen og hurtigst muligt, dog senest inden ophør af næstfølgende arbejdsdag, og placeres i de dertil beregnede affaldsområder, containere, båse eller beholdere.

**Vilkåret kan overholdes: Ja**

#### Kommentar

Affaldet modtages konytrolleres dagligt.

Affaldet placeres i containere umiddelbart i forlængelsen af modtagelsen.

Der sker daglig oprydning/rengøring.

Affaldet opbevares maksimalt 2 dage før videretransport i containere til godkendt modtageanlæg.

#### K 212 - 21.4.1 Standardvilkår 6

**Type:** Standard vilkår

**VilkårsID:** VK0000000576

**Version:** 3

#### Beskrivelse

Hvis virksomheden modtager affald, der ikke er omfattet af virksomhedens miljøgodkendelse, og som det ikke umiddelbart er muligt at afvise eller henvise til en anden affaldsmottager, skal affaldet placeres i et særskilt oplagsområde. Virksomheden skal herefter hurtigst muligt kontakte tilsynsmyndigheden og orientere om affaldet.

**Vilkåret kan overholdes: Ja**

#### Kommentar

Proceduren indskrives i selskabets Miljøledelsessystem.

#### K 212 - 21.4.1 Standardvilkår 7

**Type:** Standard vilkår  
**VilkårsID:** VK0000000577  
**Version:** 3

#### Beskrivelse

Containere med lette materialer så som papir, plast og lignende skal være lukkede eller overdækkede for at hindre, at materialer giver anledning til flugt.

**Vilkåret kan overholdes:** Ja

#### Kommentar

Opbevaring og transport af lette materialer sker altid med overdækning af net/presenning.