



§ 16b miljøtilladelse til husdyrbrug, Vadgårdsvej 33, 9500 Hobro



Stutteri Birkelund/Frank Nørlem
Vadgårdsvej 33,
9500 Hobro

Afgørelsesdato: 15. 02. 2021
Journalnr.: 09.17.21-P19-15-20

Dato for afgørelsen:	15. februar 2021
Afgørelsestype:	§ 16b miljøtilladelse
Husdyrbruget:	Stutteri Birkelund
CHR-nr.	27874
CVR-nr:	26624428
Matr. nr., ejerlav	Matrikel: 4a - Hvornum By, Hvornum Matrikel: 4p - Hvornum By, Hvornum
Ejer af husdyrbruget:	Frank Nørlem
Ansøger:	Frank Nørlem
Konsulent:	Thorsten Pedersen – Landbo Limfjord
Tilsynsmyndighed:	Mariagerfjord Kommune
Sagsbehandler på afgørelsen	Malene Houbak
Journalnummer:	09.17.21-P19-15-20
Skemanummer. husdyrgodkendelse.dk	222540

Læsevejledning

Miljøtilladelsen indeholder en vurdering af miljøpåvirkningerne, samt diverse relevante bilag og kort. I miljøvurderingen gøres der rede for konsekvenserne af det ansøgte projekt ved vurdering af påvirkningen for omkringboende og miljøet i bred forstand herunder bl.a. natur og landskab.

Miljøtilladelsen tager udgangspunkt i gældende love og vejledninger vedrørende husdyrbrug og indeholder vilkår for husdyrbrugets indretning, drift og kontrol. Tilladelsen med tilhørende vilkår er givet på baggrund af det digitale ansøgningskema samt yderligere supplerende materiale.

I tilladelsen er følgende definitioner anvendt:

Husdyrbrug: Anlæg, som anvendes til produktion af husdyr såsom stalde, gødnings- og ensilageopbevaringsanlæg og andre driftsbygninger m.v., som ligger på samme ejendom.

Produktionsareal: Det areal i bygningerne, hvorpå dyrene kan opholde sig og har mulighed for at afsætte gødning, Det omfatter ikke arealer, som dyrene kun har kortvarig adgang til såsom fx malkestalde og udleveringsrum. Ikke fast placerede husdyranlæg, som f.eks. mobile stalde og flytbare læskure samt indhegninger opfattes ikke som produktionsareal.

INDHOLDSFORTEGNELSE

1 Meddelelse om miljøtilladelse.....	5
1.1 Afgørelse	5
1.2 Beskrivelse af projektet	5
1.3 Tidligere meddelte afgørelser	6
1.4 Meddelelsespligt.....	6
1.5 Gyldighed og retsbeskyttelse.....	6
1.6 Høring	6
1.7 Offentliggørelse	7
1.8 Klagevejledning	7
1.9 Andre godkendelser, tilladelser og dispensationer	7
2 Vilårsliste	9
3 Husdyrbrugets beliggenhed og planmæssige forhold.....	15
3.1 Beskrivelse af placering i landskabet mv.	15
3.2 Planmæssige forhold og afstandskrav til anlægget	15
3.3 Beskyttelseslinjer og landskabelige hensyn	15
4 Husdyrhold, staldanlæg og drift.....	18
4.1.1 Staldanlæg og husdyrhold	19
4.2 Anlæggets drift.....	19
4.2.1 Aglebeholder og håndtering af ajle	19
4.2.2 Fast gødning/dybstrøelse.....	20
4.2.3 Opbevaring af ensilage.....	20
4.3 Spildevand og vandforbrug	21
4.4 Affaldshåndtering	21
4.4.1 Affaldshåndtering	21
4.4.2 Døde dyr	22
4.5 Kemikalier, olie, handelsgødning og hjælpepestoffer	22
4.5.1 Olie og brændstof.....	22
5 Forurening med ammoniak fra husdyrbruget	23
5.1 Beskrivelse af ammoniakfordampning fra anlægget	23
5.2 Vurdering af ammoniakpåvirkning af beskyttet natur.....	23
5.2.1 Kategori 1- natur.....	23
5.2.2 Kategori 2 natur	23
5.2.3 Kategori 3 natur	24
5.2.4 Natura 2000	24
5.2.5 Bilag IV arter og andre beskyttede arter	24

6 Nabogener fra husdyrbruget	25
6.1 <i>Lugt</i>	25
6.1.1 Lugt fra dyrehold.....	25
6.2 <i>Fluer og skadedyr</i>	26
6.2.1 Flue- og skadedyrsbekæmpelse.....	26
6.3 <i>Transport</i>	26
6.3.1 Transport.....	26
6.4 <i>Støj og vibrationer</i>	27
6.4.1 Støj og vibrationer.....	27
6.5 <i>Støv</i>	27
6.5.1 Støv.....	27
6.6 <i>Lys</i>	27
6.6.1 Lys.....	27
Bilag 1 Husdyrbrugets beliggenhed	29
Bilag 2 Situationsplan	30
Bilag 3 Naturberegningsspunkter	31

1 Meddelelse om miljøtilladelse

1.1 Afgørelse

Mariagerfjord Kommune meddeler miljøtilladelse til hestehold på husdyrbruget på Vadgårdsvej 33, 9500 Hobro.

Ansøgningen er behandlet i henhold til Husdyrbrugloven § 16 b, stk. 1¹ og på grundlag oplysningerne i skema nr. 222540, version 4, som beregnet i www.husdyrgodkendelse.dk den 5/1-2021.

Det er Mariagerfjord Kommunes vurdering, at hvis miljøtilladelsens vilkår for lokalisering, indretning og drift af husdyrbruget følges, vil det ansøgte ikke medføre væsentlige direkte eller indirekte virkninger på miljøet. Herunder navnlig:

- landskabelige værdier
- natur med dens bestande af vilde planter og dyr og deres levesteder, herunder områder, der er beskyttet mod tilstandsændringer eller fredet, udpeget som internationalt naturbeskyttelsesområde eller udpeget som særlig sårbart over for næringsstofpåvirkning
- jord, grundvand og overfladevand
- lugt-, støj-, rystelses-, støv-, flue-, transport- og lysgener, uhygiejniske forhold, affaldsproduktion m.v.

Det er kommunens vurdering, at det ansøgte ikke vil påvirke Natura 2000 områder væsentligt, og ej heller vil have negativ indflydelse på planter eller dyr omfattet af bilag IV, artsfredning eller optaget på nationale eller regionale rødlistor.

Mariagerfjord Kommune har udarbejdet miljøtilladelsen med hensyntagen til den gældende kommuneplan.

1.2 Beskrivelse af projektet

Tilladelsen omfatter det samlede husdyrbrug, som består af et hestehold med et samlet produktionsareal på 400 m².

I forbindelse med tilladelsen godkendes eksisterende bygninger: hestestald med et produktionsareal på 400 m², en ridehal, en ridebane, en møddingsplads med en opbevaringsareal på 75 m² og en ajlebeholder på 80 m³.

Tilladelsen gælder kun for det ansøgte og med de vilkår som fremgår af tilladelsen. Der må herefter ikke ske udvidelse eller ændring i husdyrbruget, før ændringen er anmeldt og godkendt af Mariagerfjord Kommune.

Husdyrbruget skal til enhver tid leve op til gældende regler i love og bekendtgørelser – også selvom disse regler eventuelt måtte være skærpede i forhold til denne tilladelse.

¹Lov om husdyrbrug og anvendelse af gødning m.v., Lov nr. 1572 af 20. december 2006 med senere ændringer

1.3 Tidligere meddelte afgørelser

Ejendommen har haft en miljøgodkendelse til kvægbrug, ansøger oplyser at miljøgodkendelsen frafaldt i 1999.

1.4 Meddelelsespligt

Enhver tilladelsespligtig ændring i driften, indretningen eller bygningsmassen skal anmeldes til og være godkendt af Mariagerfjord Kommune inden gennemførelsen.

Det er Mariagerfjord Kommune, der vurderer, om fremtidige ændringer på husdyrbruget udløser krav om tillæg til miljøtilladelsen.

1.5 Gyldighed og retsbeskyttelse

Udnyttelse

Tilladelsen betragtes som udnyttet, når afgørelsen er meddelt. Vilkårene i tilladelsen gælder straks herefter.

Kontinuitet

Hvis tilladelsen har været udnyttet ifølge ovenstående, men herefter ikke har været driftsmæssigt udnyttet, helt eller delvist, i tre på hinanden følgende år, så bortfalder den del af tilladelsen, der ikke har været udnyttet de seneste tre år. Udnyttelse anses for at foreligge, når mindst 25 pct. af produktionsarealet har været driftsmæssigt udnyttet. Ved driftsmæssig udnyttelse forstås, at der på det pågældende areal produceres mindst 50 pct. af det mulige inden for rammerne af dyrevelfærdskrav eller andre relevante krav.

1.6 Høring

Udkastet til miljøtilladelsen har været i 2 ugers høring hos ansøger, konsulent, naboer og evt. andre parter i sagen fra 13. januar til den 27. januar 2021.

Udkast til tilladelse blev sendt til:

- Ansøger: Stutteri Birkelund, Vadgårdsvej 33, 9500 Hobro
- Konsulent: Thorsten Pedersen – Landbo Limfjord: tdp@landbo-limfjord.dk
- Matrikulære naboer

Der er ikke indkommet nogen bemærkninger i høringsperioden.

Sagen har herudover været sendt i høring i Viborg Kommune, da anlægget er beliggende inden for 1000 m af Viborg Kommune.

Viborg Kommune har sendt følgende høringssvar:

Den kategori 1 naturtyper, der ligger tættest på Vadgårdsvej 33, 9500 Hobro, vurderes at være begrænsende for projektet. Da naturområderne er beliggende i Mariagerfjord Kommune, har Viborg Kommune ingen bemærkninger til sagen.

1.7 Offentliggørelse

Tilladelsen vil blive offentliggjort på Mariagerfjord Kommunes hjemmeside og på <https://dma.mst.dk/> (DMA: Digital Miljøadministration) den 15. februar 2021.

1.8 Klagevejledning

Hvis du ønsker at klage over denne afgørelse, kan du klage til Miljø- og Fødevarerklagenævnet.

Klagen skal indgives senest 15. marts 2021.

Du klager via klageportalen, som du finder via naevneneshus.dk borger.dk eller virk.dk. Du logger på klageportalen med Nem-ID. En klage er indgivet, når den er tilgængelig for Mariagerfjord Kommune via klageportalen.

Når du klager, skal du betale et gebyr på 900 kr. for borgere og 1.800 kr. for virksomheder, organisationer og offentlige myndigheder.

I klageportalen sendes din klage automatisk først til Mariagerfjord Kommune. Hvis Mariagerfjord Kommune fastholder afgørelsen, sender Mariagerfjord Kommune klagen videre til behandling i nævnet via klageportalen. Du får besked om videresendelsen.

Miljø- og Fødevarerklagenævnet afviser din klage, hvis du sender den uden om klageportalen, medmindre du er blevet fritaget for brug af klageportalen. Hvis du ønsker at blive fritaget for at bruge klageportalen, skal du sende en begrundet anmodning til Mariagerfjord Kommune. Mariagerfjord Kommune videresender din anmodning til nævnet, som herefter beslutter om, du kan fritages.

Vejledning om klage reglerne kan findes på Miljø- og Fødevarerklagenævnets hjemmeside naevneneshus.dk.

Ansøgeren vil få besked, hvis andre klager over afgørelsen.

En eventuel klage har ikke opsættende virkning med mindre Miljø- og Fødevarerklagenævnet bestemmer andet. Udnyttelsen af afgørelsen sker dog på ansøgerens eget ansvar (for egen regning og risiko).

Mariagerfjord Kommunes afgørelse kan også indbringes for domstolene. Det skal ske inden 6 måneder fra offentliggørelsen eller - hvis den påklages - inden 6 mdr. efter, at der foreligger endelig afgørelse.

1.9 Andre godkendelser, tilladelser og dispensationer

Mariagerfjord Kommune gør opmærksom på, at en miljøtilladelse efter reglerne i Husdyrbrugloven ikke fritager fra krav om tilladelse, dispensation m.v. efter anden lovgivning som f.eks. byggetilladelse, afledning af tagvand eller lignende.



Mariagerfjord Kommune

Malene Houbak

Malene Berg Houbak

Kopi af miljøtilladelsen er sendt til:

- Konsulent, Thorsten Pedersen- Landbo Limfjord
- Sundhedsstyrelsen, Embedslægerne, senord@sst.dk
- Arbejderbevægelsens Erhvervsråd, ae@ae.dk
- Forbrugerrådet, fbr@fbr.dk
- Danmarks Fiskeriforening, mail@dkfisk.dk
- Ferskvandsfiskeriforeningen for Danmark, nb@ferskvandsfiskeriforeningen.dk
- Danmarks Sportsfiskerforbund, post@sportsfiskerforbundet.dk.
- Det Økologiske Råd, husdyr@ecocouncil.dk
- Dansk Ornitologisk Forening, natur@dof.dk.
- Dansk Ornitologisk Forening, lokalafdeling, mariagerfjord@dof.dk.
- Danmarks Naturfredningsforening, dnmariagerfjord-sager@dn.dk
- Danmarks Naturfredningsforening, dn@dn.dk
- Friluftsrådet i Nordjylland, himmerland-aalborg@friluftsradaet.dk,
- Friluftsrådet, fr@friluftsradaet.dk

Naboer, parter m.fl. er orienteret om den endelig miljøtilladelse.

2 Vilårsliste

Som forudsætning for tilladelse stilles følgende vilkår for driften på Vadgårdsvej 33, 9500 Hobro:

Generelle forhold

Miljøtilladelsen omfatter husdyrbruget på adressen Vadgårdsvej 33, 9500 Hobro.

1. Husdyrbruget skal indrettes og drives i overensstemmelse med de oplysninger, der fremgår af ansøgningsmaterialet og med de ændringer, der fremgår af tilladelsens vilkår.
2. Der skal til enhver tid forefindes et eksemplar af denne miljøtilladelse på husdyrbruget. De vilkår, der vedrører driften, skal være kendt af de ansatte, der er beskæftiget med den pågældende del af driften.
3. Ændringer i ejerforhold (eller hvem der har ansvar for driften) skal meddeles til kommunen.

Anlæggets beliggenhed, indretning og anvendelse mm.

4. Stald og staldafsnit skal indrettes og anvendes som anført i skemaet nedenfor. Placeringen af stalden fremgår af situationsplanen, bilag 2.

Staldnavn	Staldstørrelse	Produktionsareal	Stald/gulvtype	Dyretyper
Hestestald	671	400	Dybstrøelse	Flexgruppe: Alle kvæg, Heste, Får og Geder

Som det fremgår af ovenstående oversigt er produktionsarealet mindre end staldstørrelsen. Placeringen af produktionsarealet er ikke fastlagt.

5. Gødningsopbevaringsanlæg er indrettet og anvendes som anført i skemaet, placeringen fremgår af bilag 2:

Anlæg	Byggeår	Kapacitet / størrelse	Overfladeareal
Ajlebeholder	1979	80 m ³	23 m ²
Møddingsplads	1991	760m ³	76 m ²

Staldinventar og drift

Vær opmærksom på følgende generelle regler:

- For dyrehold, der går i strøelse, skal der være fast bund og eventuelle afløb skal være tilkoblet gyllesystemet.
- I dybstrøelsesstalde skal der strøs halm eller andet tørstof i mængder, der sikrer, at dybstrøelsesmåtten altid er tør i overfladen.

6. Drikkevandssystemet skal drives og vedligeholdes, således at spild undgås.

Ajlebeholder og håndtering af ajle

7. Håndtering af ajle skal foregå under opsyn, således at spild undgås.

Opbevaring af fast gødning/dybstrøelse

Det gøres opmærksom på, at opbevaringen og placeringen af fast gødning i markstak er reguleret via Husdyrgødningsbekendtgørelsen.

Rengøring af staldanlæg, herunder vandforbrug

Der gøres opmærksom på følgende generelle regler:

- Områder, hvor der kortvarigt er dyr, men hvor arealet ikke medregnes som produktionsareal, skal der foretages effektiv rengøring efter endt ophold. Rengøringen skal være foretaget senest 4 timer efter, at dyrene har forladt arealet, hvis dyrene har adgang på arealet dagligt, og senest 12 timer efter, at dyrene har forladt arealet, hvis dyrene ikke dagligt har adgang på arealet.

8. Der skal til stadighed tilstræbes en god staldhygiejne, herunder sikres at stier og bokse holdes tørre, samt at staldene og fodringsanlæg holdes rene.

Restvand, spildevand m.m.

9. Al vask af maskiner og redskaber, skal foregå på en støbt, fast plads hvor bortledning af spildevandet sker til en opsamlingsbeholder. Udbringning skal ske jf. Husdyrgødningsbekendtgørelsen regler.

10. Afløb fra eventuelle vaskepladser skal føres gennem tætte og lukkede ledninger med afløb til gyllesystemet, eller anden tæt opsamlingsbeholder der er godkendt til formålet.

Bortskaffelse af affald

Det gøres opmærksom på at ikke-farligt affald skal opbevares og bortkaffes efter Mariagerfjord Kommunes til enhver tid gældende regulativ: Det farlige affald, rest-kemikalier, olieaffald, medicinaffald mv. skal opbevares og bortskaffes i henhold til Mariagerfjord Kommunes forskrift om opbevaring af olie og kemikalier.

På godkendelsestidspunktet er der følgende regler:

Bedriftens olie- og kemikalieaffald skal til enhver tid opbevares i tæt emballage, afskærmet mod nedbør og uden mulighed for afløb til kloak, jord, overfladevand eller grundvand. Opbevaringen skal ske således, at der er opsamlingskapacitet til en mængde, svarende til rumindholdet af den størst benyttede beholder

Det gøres opmærksom på at døde dyr skal opbevares og afhentes i henhold til gældende bekendtgørelse om opbevaring mm. af døde produktionsdyr.

Opbevaring af kemikalier, olie, og hjælpestoffer

Vær opmærksom på følgende generelle regler:

- Olietromler mv. skal placeres på en fast, tæt bund med en opkant eller i en spildbakke. Opsamlingskapaciteten skal minimum svare til volumen på den største beholder. Oplagspladsen skal som minimum være overdækket med et halvtag.
 - Kemikalier til rengøring af stalde skal opbevares i et rum med afløb til gyllesystemet eller separat opsamlingsbeholder. Kemikalierne kan alternativt opbevares i et rum uden afløb. I så fald skal kemikalierne opbevares i en spildbakke med en opsamlingskapacitet minimum svarende til volumen på den største beholder.
 - Opbevaring af diesel/fyringsolie i overjordiske tanke skal til enhver tid ske i en typegodkendt beholder, som er opstillet i henhold til typegodkendelsen, og der må ikke være mulighed for afløb til jord, kloak, overfladevand eller grundvand. Overjordiske tanke skal sikres mod påkørsel.
11. Tankning af diesel skal til enhver tid ske på en plads med fast og tæt bund, således at spild kan opsamles, og således at der ikke er mulighed for afløb til jord, kloak, overfladevand eller grundvand.

Uheld og risici

12. Ved driftsuheld, hvor der opstår risiko for forurening af miljøet, er der pligt til øjeblikkeligt at anmelde dette til:

- Alarmcentralen, tlf.: 112.

og efterfølgende straks at underrette:

- Tilsynsmyndigheden, Mariagerfjord Kommune, tlf.: 97 11 30 00.

En skriftlig redegørelse for hændelsen skal være kommunen i hænde senest en uge efter hændelsens indtræden. Det skal af redegørelsen fremgå, hvilke

tiltag der er, eller påregnes iværksat for at hindre tilsvarende fremtidig forureningshændelser. Til de unormale driftssituationer henregnes i denne forbindelse udslip, svigt og momentane standsninger.

Lugt

13. Husdyrbruget skal drives og renholdes, således at lugtgener begrænses mest muligt.
14. Såfremt tilsynsmyndigheden vurderer, at driften af husdyrbruget giver anledning til væsentligt flere lugtgener for de omkringboende end forventet, skal husdyrbruget lade udarbejde en handlingsplan for at nedbringe lugtgenerne, herunder evt. foretage lugtmålinger. Inden dokumentationsprogrammet iværksættes, skal det godkendes af tilsynsmyndigheden, og undersøgelsens omfang vil efter konkret vurdering blive fastsat af tilsynsmyndigheden. Alle udgifter i forbindelse med ovennævnte afholdes af husdyrbruget.
15. Viser ovennævnte dokumentation, at der er væsentlige lugtgener, skal de afhjælpende foranstaltninger udføres efter nærmere aftale med tilsynsmyndigheden.
16. Kravet om dokumentation af lugtforholdene kan højst fremsættes en gang årligt, med mindre den seneste kontrol viste, at lugtemissionen ikke kan overholdes.

Skadedyr

Der gøres opmærksom på, at opbevaring af foder skal ske på sådan en måde, så der ikke opstår risiko for ophold af skadedyr (rotter m.v.).

Transport

17. Transport af dyr og foder til og fra ejendommen skal ske således, at tilsynsmyndigheden vurderer, at der tages størst mulig hensyn til omgivelserne.

Støj

18. Husdyrbrugets bidrag til støjbelastningen må ikke overstige følgende værdier målt ved nabobeboelsen eller dennes opholdsarealer:

Man-fre kl. 7-18 Lørdag kl. 7-14	Man-fre kl. 18-22 Lør kl. 14-22 Søn- og helligdag kl. 7-22	Alle dage kl. 22-7	Alle dage kl. 22-7
Gns. værdi over referencetidsrummet	Gns. værdi over referencetidsrummet	Gns. værdi over referencetidsrummet	Maksimal Værdi
55 dB(A)	45 dB(A)	40 dB(A)	55 dB(A)

Vejledning om ekstern støj fra virksomheder. Miljøstyrelsens vejledning nr. 5 af november 1984. Støjvilkårene for landbrugsdrift omfatter al støj fra virksomheden, dvs. også støj fra andet end faste, tekniske installationer. Vilkår om støj skal derfor gælde al støj fra landbrugsdrift, men kun støjen fra landbrugsdriften på ejendommens bygningsparcel, dvs. ikke støj fra f.eks. markdriften.

19. Husdyrbruget skal, for egen regning, dokumentere, at støjvilkår overholdes, hvis tilsynsmyndigheden finder det påkrævet. Kravet om dokumentation af støjforholdene kan højst fremsættes en gang årligt, medmindre den seneste kontrol viser, at støjvilkår ikke kan overholdes. Støjmålinger skal udføres som beskrevet i Miljøstyrelsens til enhver tid gældende støjvejledninger og foretages i punkter som forinden aftales med tilsynsmyndigheden. Støjmåling skal udføres af et akkrediteret firma.
20. Viser kontrolmålingen en overskridelse af de fastsatte støjgrænser, kan tilsynsmyndigheden kræve, at der iværksættes støjreducerende tiltag.

Vibration og rystelse

21. Husdyrbrugets bidrag til vibrationsniveauet ($\text{dB re } 10^{-6} \text{ m/s}^2$) målt som det maksimale KB-vægtede accelerationsniveau med tidsvægtning S, må ikke overstige værdierne i nedenstående tabel.

Anvendelse	Kl.	Vægtet accelerationsniveau, L_{Aeq} i dB
Boliger i boligområder (hele døgnet)	Hele døgnet	75
Boliger i blandet bolig/erhvervsområde	18-7	
Børneinstitutioner og lignende	I åbningstiden	
Boliger i blandet bolig/erhvervsområde	7-18	80
Kontorer, undervisningslokaler og lignende	Hele døgnet	80
Erhvervsbebyggelse	Hele døgnet	85
Kontorer og tilsvarende lokaler i erhvervsbebyggelse, hvor der foregår følsomme aktiviteter	Hele døgnet	80

Vejledning om Lavfrekvent støj, infralyd og vibrationer i eksternt miljø. Miljøstyrelsens vejledning nr. 9 af 1997, tabel 4.3. Vilkår om vibrationer gælder al vibration fra landbrugsdrift, men kun vibration fra landbrugsdriften på ejendommens bygningsparcel, dvs. ikke vibration fra f.eks. markdriften.

22. Husdyrbrugets bidrag til niveauet for lavfrekvent støj og infralyddrift (dB re 10^{-6} m/s²) målt indendørs må ikke overstige værdierne i nedenstående tabel. Grænserne gælder for ækvivalentniveauet over et måletidsrum på 10 minutter, hvor støjen er kraftigst.

Anvendelse	Kl.	A-vægtet lydtryksniveau (10-160 Hz), dB	G-vægtet infralyd niveau dB
Beboelsesrum, herunder børneinstitutioner og lignende	18-7	20	85
	7-18	25	85
Kontorer, undervisningslokaler, og lignende støjfølsomme rum	Hele døgnet	30	85
Erhvervsbebyggelse	Hele døgnet	35	90

Vejledning om Lavfrekvent støj, infralyd og vibrationer i eksternt miljø. Miljøstyrelsens vejledning nr. 9 af 1997, tabel 3.3. Vilkår om lavfrekvent støj og infralyd vibrationer gælder al støj fra landbrugsdrift, men kun støj fra landbrugsdriften på ejendommens bygningsparcel, dvs. ikke støj fra f.eks. markdriften.

Støv

23. Driften må ikke medføre støvgener uden for ejendommens eget areal, som af tilsynsmyndighed skønnes at være væsentlige.

Lys

24. Der må ikke tændes lys på ridebanen fra kl 22.00 til 8.00.
25. Lysmasterne på ridebanen må højst være 6 m over terræn.

3 Husdyrbrugets beliggenhed og planmæssige forhold

3.1 Beskrivelse af placering i landskabet mv.

Der er tale om en eksisterende hestehold, som ligger det åbne land i et område med spredt bebyggelse. Ejendommen ligger ca. 300 m nordøst for Klejtrup Sø.

I forbindelse med denne miljøtilladelse sker der ikke fysiske ændringer på anlægget, men eksisterende ridebane godkendes og plansilo ændre anvendelse til møddingsplads.

3.2 Planmæssige forhold og afstandskrav til anlægget

Afstand fra tidligere ensilageplads som omdannes til møddingsplads (bilag 2)

Område	Minimumsafstand ²	Aktuel afstand
Eksisterende/fremtidigt byzone- /sommerhusområde	50 m	Ca. 1,7 km
Område i lokalplan udlagt til boligformål, blandet bolig og erhvervsformål eller til offentlige formål med henblik på beboelse, institutioner, rekreative formål og lignende	50 m	Ca. 600 m
Nabobeboelse	50 m	Ca. 190 m
Ikke-almene vandforsyningsanlæg	25 m	Ca. 800 m
Almene vandforsyningsanlæg	50 m	Ca. 2000 m
Vandløb (herunder dræn) og søer	15 m	Ca. 30 m
Offentlig vej og privat fællesvej	15 m	16 m
Levnedsmiddelvirksomhed	25 m	> 25 meter
Beboelse på samme ejendom	15 m	45 m
Naboskel	30 m	80 m

Mariagerfjord Kommune vurderer, at de generelle afstandskrav i §§ 6 og 8 i Lov om husdyrbrug og anvendelse af gødning m.v. er overholdt.

3.3 Beskyttelseslinjer og landskabelige hensyn

Der er tale om et eksisterende hestehold, som er beliggende i det åbne land i et område med spredt bebyggelse.

I forbindelse med denne miljøtilladelse ændres den tidligere plansilo til møddingsplads, og den oprindelige møddingsplads sløjfes. Der godkendes desuden en tilknyttet ridebane.

² Jævnfør Husdyrbruglovens §§ 6 og 8.



Husdyrbruget ligger uden for sårbare eller beskyttede områder (Natura2000-områder, økologiske forbindelser, særlige naturområder, værdifulde geologiske områder, kystnærhedszonen, områder udpeget til fritidsformål, lavbundsarealer, fredede områder, beskyttede naturtyper og beskyttede diger), og det ansøgte byggeri (ny møddingsplads) skal ikke i øvrigt opføres inden for bygge- eller beskyttelseslinier (sø-beskyttelseslinie, å-beskyttelseslinie, skovbyggelinie, strandbeskyttelseslinie, kirkebyggelinie, fortidsmindebeskyttelseslinie).

Ridebanen og den nye møddingsplads er opført i område med kulturhistorie, særlig værdifuldt landskab, kirkebeskyttelseszone, naturområder og et skovrejsningsområde

Særligt værdifuldt landskab

Landskabet, som vi kender det i dag, er skabt af både natur og kulturhistoriske elementer. Landets historie kan på den måde opleves gennem de forskellige landskaber og bebyggelser, der kan ses i det åbne land: marker, skove, bakkelandskaber, kystlandskaber, ådale, gravhøje, herregårde, husmandssteder, kirker og landsbyer.

Landskabet danner det fysiske grundlag for bosætning, rekreation og produktion. Det er vigtigt for landskabsoplevelsen, at det åbne land friholdes for andet end samfundsnødvendigt byggeri og anlæg.

Hensigten med retningslinjen er at sikre, at der tages landskabelige hensyn ved placering og udformning af byggeri og anlæg i det åbne land. Retningslinjen retter sig især mod større byggerier og tekniske anlæg, hvis udformning og placering i terrænet kan have stor betydning for landskabsoplevelsen. Områder af særlig landskabelig interesse må kun i ganske særlige tilfælde inddrages til byvækst.

De særligt værdifulde landskaber skal så vidt muligt friholdes for inddragelse af arealer til formål, der kan skæmme landskabet. Større byggeri samt større veje og tekniske anlæg skal så vidt muligt undgås. Øvrigt byggeri og anlæg skal placeres og udformes under særlig hensyntagen til landskabet.

Mariagerfjord Kommune vurderer ikke, at ændringen af plansilo til møddingsplads vil være i modstrid med hensigten med retningslinjen, idet der blot er tale om ændret anvendelse og ikke et større byggeri, hvis udformning og placering i terrænet kan have stor betydning for landskabsoplevelsen. Ligeledes vurderes ridebanen ikke at være i strid med retningslinjerne.

Kirkebeskyttelseszone

I Kommuneplan 2013-2025 er der i et område omkring Hvornum kirke udpeget en beskyttelseszone. Beskyttelseszoner omkring kirker har til hensigt at beskytte kirkens fremtræden samt at sikre, at hensynet til kirkernes betydning som monu-

menter i landskabet og (lands-) bymiljøet ikke tilsidesættes, når der opføres bygninger, tekniske anlæg m.v.

Beskyttelseszonerne dækker såvel kirkernes nære omgivelser som de områder, hvor kirkerne har fjernvirkning i landskabet. Udstrækningen af de beskyttede områder er bestemt af kirkens arkitektur og synlighed i bebyggelsen samt af landskabsformen, der nogle steder gør det muligt at se kirkerne over meget store afstande.

Kirkernes nære omgivelser er det område, hvor kirken opfattes som et prægende bygningselement i forhold til andre bygninger og anlæg. I dette område må tekniske anlæg og nye bygninger placeres og udformes under hensyntagen til kirken, så der tilstræbes en harmonisk helhedsvirkning med kirkebygningen som det centrale element.

Fjernomgivelserne er overvejende det åbne landskab, men kan også omfatte mindre bebyggelser. I disse områder vil det primært være større anlæg, der kan virke uheldige set sammen med kirkebygningen - det gælder fx vindmøller, master, store erhvervsbygninger eller råstofgrave.

Problemet kan være såvel en sløring af kirkens synlighed som en placering, hvor et anlæg ses bag eller ved siden af og forstyrrer kirkens samspil med landskabet. Fjernomgivelserne rummer både områder med stor sårbarhed og andre områder, hvor kirkens ringe synlighed i højere grad giver mulighed for at placere nye anlæg.

Ejendommen Vadgårdsvej 33 er beliggende i en afstand af omkring 480 m fra Hvornum Kirke, og er dermed beliggende i kirkens fjernbeskyttelseszone. Ensilagepladsen som ændret anvendelse er beliggende bag eksisterende byggeri, og kan ikke på nogen måde ændre indsigten til og synligheden af kirken i forhold til, hvordan denne er i dag. Ridebanen påvirker heller ikke indsigten til Hvornum kirke, her er der heller ikke tale om, at der opføres større anlæg, der kan virke uheldige set sammen med kirkebygningen. Men der er stillet virker til maksimal højde på master til belysning af ridebanen.

Mariagerfjord Kommune vurderer, at godkendelse af ridebanen og ændret anvendelse af ensilagepladsen på Vadgårdsvej 33 er i overensstemmelse med beskyttelseshensynene omkring Hvornum Kirke.

Kulturhistorie

Kulturarven knytter sig til sporene efter menneskers virksomhed på landet og i byerne fra den ældste tid og til i dag.

Kommuneplanen skal indeholde retningslinier til sikring af de væsentligste dele af kulturarven. Kulturarven på landet og i byerne omfatter fortidsminder, bygninger og kulturmiljøer samt kirkerne og deres omgivelser.

Landskabsstrukturer, der fortæller om menneskets udnyttelse af naturen og organiseringen i samfundet gennem tiden, bliver udvisket. Stadig større landbrugsbedrifter betyder, at gamle markskel og diger sløjfes, at gamle markveje nedlægges, grøfter rørlægges og driftsbygninger ombygges eller nedrives.



Mariagerfjord Kommune vurderer, at opførelsen af ændret anvendelse af eksisterende plansilo og opførelse af ridebanen ikke slører Hvornum kirke i kraft af deres størrelse og beliggenhed i forhold til Hvornum Kirke samt respekterer gamle kulturspor som hegn, diger og veje, hvor for opførelserne kan ske, jf. fastlagt principperne i Kommuneplanen 2013-2025, retningslinje 2.15.1.

Skovrejsningsområde

Skovrejsning skal bidrage til grundvandsbeskyttelse, til borgernes adgang til rekreative områder og til skabelsen af gode levesteder for dyre og plantelivet. Udpegningen af skovrejsningsområder sker i områder, hvor rejsning af ny skov særligt skal fremmes. Skovrejsningsområderne har ikke karakter af arealreservationer. Før der er sket tilplantning, er udpegningen af et skovrejsningsområde således ikke i sig selv en hindring for, at området i stedet anvendes til for eksempel jordbrugsområde.

Mariagerfjord Kommune vurderer, at godkendelse af ridebanen samt ændret anvendelse af ensilagepladsen ikke vil være i modstrid med hensigten med retningslinjen i Kommuneplanen 2013-2025, retningslinje 2.12.1.

Naturområde

I naturområderne skal hensynet til natur- og landskabsinteresser varetages i balance med de øvrige interesser i det åbne land.

Naturområderne rummer i dag en tæt mosaik af naturtyper og småbiotoper af varierende karakter. Disse mange forskelligartede levesteder er med til at præge landskaberne. En indsats for at sikre denne mosaik er påkrævet set i forhold til udviklingen i det åbne land. En udvikling, der fremmer opretholdelse og pleje af vigtige naturtyper, småbiotoper og de økologiske sammenhænge i landskabet, skal understøttes.

Mariagerfjord Kommune vurderer, at godkendelse af ridebanen samt ændret anvendelse af ensilagepladsen ikke vil forringe muligheden for at opfylde målsætningen for områdets naturtyper, fastlagt efter principperne i Kommuneplanen 2013-2021, retningslinje 2.14.2.

Mariagerfjord Kommune vurderer samlet, at husdyrbruget er beliggende ikke vil influere på sårbare eller beskyttede områder, og at ridebanen og den ændrede anvendelse af ensilagepladsen i øvrigt ikke vil påvirke de landskabelige værdier væsentligt.

4 Husdyrhold, staldanlæg og drift

Staldanlæg og husdyrhold

4.1.1 Staldanlæg og husdyrhold

Nedenstående skema viser produktionsareal, dyretyper og staldsystem/gulvtype i "nuværende" drift, "ansøgt" drift og 8 års-drift. 8 års-driften er husdyrbrugets lovlige drift for 8 år siden.

Bygning	Dyretype og Gulvtype	Produktionsareal		
		Ansøgt	Nudrift	8 års drift
Hestestald 671 m ²	Flexgruppe: Alle kvæg, Heste, Får og Geder	400	-	-

Der er tale om en eksisterende hestestald som tidligere har været benyttet til køstald.

I hestestalden er der gangarealer som ikke indgår i produktionsareal, der er stillet vilkår vedr. rengøring af disse arealer.

I 2017 blev der opført en ridebane med udendørs belysning (se bilag 2), ridebanen vurderes at være erhvervsmæssigt nødvendig og et led i husdyrproduktionen på ejendommen, og dermed omfattet af husdyrloven, med denne miljøtilladelse lovliggøres ridebanen.

Vurdering af staldanlæg og husdyrhold

De stillede vilkår om dyretype, gulvtypen og produktionsarealets størrelse sikrer, at de beregninger og vurderinger, som ligger til grund for denne tilladelse er overholdt.

4.2 Anlæggets drift

4.2.1 Ajlebeholder og håndtering af ajle

Ajle opbevares i fortank (opsamling fra møddingsplads):

Adresse, gyllebeholder	Kapacitet i m ³	Evt. teknologi
Vadgårdsvej 33	80	-
Sum	80	

Tabel 1: Samlede oversigt over opbevaringslagre til husdyrgødning.

Placeringen af ajlebeholder fremgår af bilag 2. Der er ikke gyllebeholder på ejendommen.

Ifølge den indsendte kapacitetserklæring er den årlige produktion af ajle på 75 m³.

Denne mængde inkluderer rengøringsvand og drikkevandsspild fra staldene.

Ifølge ansøgningsmaterialet er der en samlet opbevaringskapacitet for husdyrbrug på 80 m³, hvilket svarer til 13 måneders opbevaring.

Håndtering af ajlen foregår under opsyn for at undgå spild og deraf følgende lugtgener.

Vurdering af ajlebeholdere og håndtering af ajle

Mariagerfjord Kommune vurderer, at den beregnede opbevaringskapacitet er tilstrækkelig til at opfylde husdyrgødningsbekendtgørelsens krav.

De stillede vilkår om gødningsopbevaringsanlæggenes overfladeareal sikrer, at de beregninger og vurderinger, som ligger til grund for denne tilladelse er overholdt.

4.2.2 Fast gødning/dybstrøelse

Den tidligere ensilagesiloen laves om til møddingsplads (se bilag 2). Der vil ikke ske nogle anlægsmæssige ændringer på ensilagesiloen, da den i forvejen opfylder lovkrav til opbevaring af husdyrgødning i eksisterende udformning.

Møddingspladsen har opbevaringsareal på 75 m². På møddingspladsen er der tætte vægge rundt på 3 sider og ikke mulighed for utilsigtet saftafløb. Der er lavet afløb fra møddingsplads til ajlebeholder.

Den tidligere møddingsplads som ligger øst for ajlebeholderen, benyttes ikke længere til opbevaringsplads til husdyrgødning eller foder. Den tidligere møddingsplads indgår ikke i denne miljøtilladelse.

Vurdering af opbevaring af dybstrøelse

De stillede vilkår om møddingspladsens overfladeareal sikrer, at de beregninger og vurderinger, som ligger til grund for denne tilladelse er overholdt.

4.2.3 Opbevaring af ensilage

Den tidligere ensilagesilo ændre anvendelse med denne tilladelse, der anlægges ikke nye ensilagesiloer. I stedet lægges ensilage i markstak.

Af de pt. generelle regler i husdyrgødningsbekendtgørelsen fremgår, at ensilagestakke, der ikke placeres på fast bund med afløb til opsamlingsbeholder, højst må være placeret på samme sted i 24 måneder. Der skal derefter gå 5 år, før ensilage igen må placeres på samme sted.

Vurdering af opbevaring af ensilage

Mariagerfjord Kommune vurderer, at såfremt reglerne i husdyrgødningsbekendtgørelsen overholdes giver opbevaring af ensilage ingen væsentlige gener for omgivelserne.

4.3 Spildevand og vandforbrug

Det årlige vandforbrug på Vadgårdsvej 33 kan ses i tabellen herunder:

	Nudrift	Ansøgt drift
Vandforbrug	600 m ³	600 m ³

Den væsentligste andel af vandforbruget er drikkevand til dyrene.

Ejendommen er tilsluttet Mariagerfjord kommunale vandforsyning.

Ved vask af stalde anvendes iblødsætning, hvorefter staldene vaskes med højtryksrensere med koldt vand. Både iblødsætning og vask med højtryksrensere er vandbesparende.

Rengøringsvand fra vask af stalde tilføres ajlebeholder. Sanitært spildevand fra driftsbygninger findes ikke, da der ikke er toiletter i stalden eller ridehallen. Tagvand ledes på jorden.

Vurdering af spildevand

Mariagerfjord Kommune vurderer, at spildevand håndteres og udledes hensigtsmæssigt.

4.4 Affaldshåndtering

4.4.1 Affaldshåndtering

Alle indsamlingsvirksomheder eller transportører af affald skal være registreret i det nationale Affaldsregister (www.affaldsregister.mst.dk). Mariagerfjord Kommune gør opmærksom på affaldsproducenten er ansvarlig for, at der udelukkende anvendes transportører/indsamlere af affald, som er registrerede.

Mængden af affald, opbevaring og bortskaffelse sker i overensstemmelse med kommunens regulativer som vist i nedenstående skema:

Forbrændingseget eller genanvendeligt affald				
Affaldsart	Mængde i nudrift	Mængde i ansøgt drift	Opbevaring	Bortskaffelse
Forbrændings-egnet affald (plast, papir mv.)	1 x tømning i måneden	1 x tømning i måneden	800l container	Renovations-selskab Jens Madsen
Ensilageplast	0,5 tons	0,5 tons	I kostalden	Ejer afleverer selv på affaldsstation
Jern og skrot	1x hver 5. år Ca. 2 tons	1x hver 5. år Ca. 2 tons	Nord for Ajlebeholder/møddingsplads	Nørskov Produkt, Ålestrup
Andet	0	0		
Farligt affald, deponi				
Affaldsart	Mængde i nudrift	Mængde i ansøgt drift	Opbevaring	Bortskaffelse
Spildolie	0	0		
Medicinaffald	0	0		
Lysstofrør	0	0		
Spraydåser	0	0		

Der er fokus på korrekt håndtering af affald på ejendommen, hvor alt sorteres opbevares og bortskaffes i henhold til kommunens regulativer.

4.4.2 Døde dyr

Døde heste opbevares på en fast plads øst for hestestald og overdækkes med presenning, indtil de afhentes af DAKA. Pladsen er skjult for omgivelserne af beplantning, og den ligger ca. 160 meter fra nærmeste nabo.

Vurdering af affaldshåndtering

Mariagerfjord Kommune vurderer, at de miljømæssige krav til affaldshåndtering er opfyldt, når vilkår og affaldsregulativ følges.

4.5 Kemikalier, olie, handelsgødning og hjælpestoffer

4.5.1 Olie og brændstof

Der er en 1.200 liters ståltank fra 2002 til dieselolie hestestalden i den vestlige ende. Tanken står på støbt bund uden afløb. Der opbevares spåner i hestestalden, så eventuelt spild til enhver tid kan opsamles.

Der opbevares ikke handelsgødning, pesticider eller anden form for kemikalier på ejendommen.

Vurdering af opbevaring af olie

Mariagerfjord Kommune vurderer, at opbevaring og håndtering af olie ikke vil påvirke miljøet, ved overholdelse af de stillede vilkår som vedr. bl.a. tankning af diesel.

5 Forurening med ammoniak fra husdyrbruget

5.1 Beskrivelse af ammoniakfordampning fra anlægget

Husdyrbruget har en samlet ammoniakemission på 372 kg N/år.

5.2 Vurdering af ammoniakpåvirkning af beskyttet natur

5.2.1 Kategori 1- natur

Kategori 1-natur omfatter de ammoniakfølsomme Natura 2000-naturtyper, som indgår i udpegningsgrundlaget for Natura 2000-områderne.

Nærmeste kategori 1-natur er en overdrev beliggende i Natura 2000-område nr. 30 Lovns bredning, Hjarbæk Fjord og Skals, Simsted og Nørre Ådale samt Skravad Bæk. Der er beregnet en totaldeposition fra anlægget på 0,2 kg N/ha/år til det mest kritiske naturpunkt i området.

Ifølge beregninger fra husdyrgodkendelse.dk er der 0 husdyrbrug der skal medtages ift. kumulationradius af ammoniak. Højeste tilladte totaldeposition til nærmeste kritiske naturpunkt er derfor 0,7 kgN/ha/år.

Det vurderes derfor at beskyttelsesniveauet er overholdt

5.2.2 Kategori 2 natur

Kategori 2-natur udgøres af ammoniakfølsomme områder udenfor Natura 2000-områder, nærmere bestemt højmoser, lobeliesøer samt heder større end 10 ha, som er omfattet af naturbeskyttelseslovens § 3, og overdrev større end 2,5 ha, som er omfattet af naturbeskyttelseslovens § 3.

Nærmeste forekomst er et overdrev. Der er beregnet en totaldeposition fra anlægget på 0,1 kg N/ha/år i området, og beskyttelsesniveauet er 1 kgN/ha/år i totaldeposition

Det vurderes derfor at beskyttelsesniveauet er overholdt.

5.2.3 Kategori 3 natur

Kategori 3-natur udgøres af øvrige ammoniakfølsomme § 3-arealer, som heder, moser og overdrev, samt ammoniakfølsomme skove.

Nærmeste forekomst er et overdrev mod nordøst. Merdeposition fra anlægget er beregnet til 0,8 kg N/ha/år og beskyttelsesniveauet er 1 kgN/ha/år i merdeposition.

Beskyttelsesniveauet er dermed overholdt.

Vurdering af påvirkningen fra anlægget

Mariagerfjord kommunen vurderer, at oplysninger om kildehøjder, ruheder og kumulation er korrekte.

Mariagerfjord Kommune vurderer, at husdyrbrugets ammoniakemission ikke vil medføre væsentlige virkninger på hverken kategori 1, 2 eller 3-naturområder. Det er samtidig kommunens vurdering, at der ikke er særlige forhold, som kan begrunde en skærpelse af de generelle beskyttelsesniveauer, som findes for natur.

Den samlede vurdering er foretaget med baggrund i miljøstyrelsens vejledning og vurderes at være foreneligt med husdyrgodkendelsesbekendtgørelsen og habitatdirektivforpligtelsen som denne er defineret i miljøstyrelsens vejledning.

5.2.4 Natura 2000

Det er Mariagerfjord Kommunes opfattelse, at hvis ansøgningen ikke er i modstrid med bevaringsmålsætningen for naturtyperne på udpegningsgrundlaget for nærmeste Natura 2000 område, kan det sikres, at arterne ikke påvirkes i modstrid med ønsket om gunstig bevaringsstatus for disse. Da naturtyper i kategori 1 ikke påvirkes over beskyttelsesniveauet, vurderes det, at der ikke er problemer i forhold til arter på udpegningsgrundlaget.

5.2.5 Bilag IV arter og andre beskyttede arter

Beskyttede naturområder kan være leve-, yngle- eller rasteområder for Bilag IV-arter, rødlistearter eller ansvarsarter, og er blandt andet derfor sikret mod forringelse af naturtilstanden via lovgivning. Forhøjet tilførsel af det kvælstofholdige næringsstof *ammoniak*, kan bidrage til ændringer i naturtilstanden og dermed føre til en forringelse af levestederne for følsomme og truede plante- og dyrearter.

Med udgangspunkt i beregninger af ekstra tilførsel af atmosfærisk båret ammoniak fra anlægget til beskyttede naturområder i oplandet er det vurderet, at ingen beskyttede naturområder modtager så meget ekstra ammoniak, at naturtilstanden bliver påvirket negativt i forhold til deres nuværende tilstand.

Mariagerfjord Kommune har vurderet, at ingen naturarealer (vandhuller, gamle skove, overdrev), som kunne være leve-, yngle- eller rasteområder for bilag IV-

arter, vil blive påvirket væsentligt af det ansøgte projekt. På denne baggrund vurderes det, at godkendelse af anlæggets ammoniakfordampning ikke vil beskadige eller ødelægge leve-, yngle- eller rasteområder for bilag IV-arter.

6 Nabogener fra husdyrbruget

6.1 Lugt

6.1.1 Lugt fra dyrehold

Lugt fra husdyrbrug kommer primært fra stalde og fra beholdere til opbevarings af fast eller flydende husdyrgødning og ved udbringning på marker.

Lugt i forhold til omkringboende vurderes ud fra beregninger af lugt fra staldanlæg med dyrehold. Lugtgener fra opbevaringsanlæg samt ved udbringning indgår ikke i lugtberegningerne, men håndteres primært ved hjælp af generelle regler i husdyrgødningsbekendtgørelsen (fx regler om tæt overdækning af mødding uden daglig tilførsel).

Ajletanken er placeret i en afstand af 185 meter fra nabobeboelse, og håndtering af møddingssaften foregår under opsyn for at undgå spild og deraf følgende lugtgener.

For at mindske risikoen for lugt foretages jævnligt rengøring i og omkring bygninger, desuden er der fokus på at muge ud rettidigt. Anlægget forventes ikke at give anledning til lugtgener ud over, hvad der er normalt for denne type af animalsk produktion.

Tabellen viser de beregnede geneafstande og aktuelle afstande. Geneafstanden måles fra lugtcentrum af staldanlægget til kant af nærmeste bolig. Beboelsesbygninger på ejendomme med landbrugspligt efter landbrugslovens regler samt beboelsesbygninger, der ejes af driftsherren, medregnes ikke. For byzone/sommerhusområde eller ifølge kommuneplanens rammedel, fremtidigt byzone- eller sommerhusområde skal genekriteriet overholdes i forhold til hele området og ikke kun til de beboelsesbygninger, som findes i området.

Lugtgeneafstandene er beregnet som for fuld besætning

Lokalitet/område	Nærmeste område	Ukorrigeret geneafstand	Korrigeret geneafstand	Vægtet gns.afstand
Enkelt bolig	Vadgårdsvej 20	35,2	35,2	226,2
Samlet bebyggelse	Vadgårdsvej 25	62,6	62,6	410,1
Byzone, sommerhusområde	Klejtrup By, Klejtrup	111,4	111,4	1774,6

Dyreholdets lugtafgivelse er i husdyrgodkendelse.dk beregnet med hhv. den nye beregningsmodel og FMK-modellen. I beregningerne indgår afstand til den pågældende lokalitet/område, samt hvor meget det lugter fra staldsystemet.

Beregningerne angiver den geneafstand, som er udtryk for den højeste beskyttelse af naboerne.

Vurdering af lugt fra dyrehold

Lugtberegninger viser, at husdyrbruget ikke vil være til gene for omkringboende, fordi den korrigerede geneafstand er kortere end den vægtede gennemsnitsafstand. Beregningerne forudsætter, at der er god staldhygiejne.

Det vurderes, at de stillede vilkår sikrer, at staldhygiejne ikke giver anledning til, at lugten fra husdyrbruget er anderledes/værre, end hvad der normalt forekommer fra denne type husdyrbrug.

6.2 Fluer og skadedyr

6.2.1 Flue- og skadedyrsbekæmpelse

Der bekæmpes ikke fluer, da hestene går på fold i fluernes aktive periode og der bruges kommunal rottebekæmpelse til bekæmpelse af rotter. På ejendommen er der fokus på rottesikker opbevaring af foder, og renholdelse af området omkring foderopbevaring, for at undgå foderspild, som kan tiltrække rotter.

Vurdering af flue- og skadedyrsbekæmpelse

Kommunen vurderer, at de stillede vilkår sikrer, at der ikke opstår problemer i forhold til fluer eller rotter på husdyrbruget.

6.3 Transport

6.3.1 Transport

Ved transporter til og fra ejendommen, søger ansøger altid for at udvise størst muligt hensyn til omgivelserne, så der ikke opstår unødvendige gener.

Transporter foregår primært med bil og hestetrailer, antallet af transporter er angivet i nedenstående skema:

Transporttype. Traktor + vogn = TV; Lastbil = LB	Antal nudrift	Antal Ansøgt drift
Færdigblandet foder(sækkevarer)	10	10
div. traktor og vogn	50	50
Renovation	10	10
I alt	70	70

Vurdering af transport

Mariagerfjord Kommune vurderer, at transport til og fra husdyrbruget ikke giver væsentlige gener for naboer og øvrige boligområder ud over, hvad man kan forvente af denne type husdyrbrug.

6.4 Støj og vibrationer

6.4.1 Støj og vibrationer

Støj og vibrationer kan forekomme fra af- og pålæsning af heste, fra kompressor i ridehus, fra transport og håndtering af foder, kørsel med landbrugsmaskiner og øvrig transport til og fra ejendommen.

Transporter til og fra ejendommen vil primært foregå i dagtimer. Kompressor kører ikke konstant.

Vurdering af støj og vibrationer

Mariagerfjord Kommune vurderer, at der ikke vil være væsentlige støjgener for de omkringboende. Det vurderes ligeledes at rystelser og lavfrekvent støj i og udenfor staldafsnittene ikke vil give væsentlige problemer. Der er ca. 160 m til nærmeste nabo. Det vurderes, at støjkilder på ejendommen ikke er til gene ved nabobeboelser dels pga. afstanden til nabobeboelserne, og dels fordi støjkilderne overvejende er svage eller kortvarige.

Dog fastsættes der vilkår om, at såfremt der skulle opstå gener for de omkringboende, eller såfremt kommunen finder det nødvendigt, skal bedriften lade foretage undersøgelse af forskellige vibrations- og støjkilder.

6.5 Støv

6.5.1 Støv

Der kan forekomme minimale støvgener i forbindelse med transporten til og fra ejendommen. Støvgenerne søges mindsket via hensynsfuld kørsel forbi beboelse. På ejendommens grusvej kan forekomme forbigående støvgener i meget varme perioder, men dette søges minimeret ved at køre langsomt forbi beboelse.

Vurdering af støv

Det forventes ikke, at støv giver anledning til væsentlige gener for omgivelserne, og det vurderes ikke at være nødvendigt, at stille yderligere vilkår vedr. støv.

6.6 Lys

6.6.1 Lys

Der er opsat lys på udendørs ridebane. Lyset tændes (i vinterhalvåret) efter behov, i tidsrummet 17.00 – 20.00.

Alt er LED belysning i form af alm. LED pærer.

I stalden er lyset tændt fra kl. 05.00-07.00 om morgenen og igen fra kl. 16.30 – 20.30.

Der er ca. 160 meter til nærmeste nabo, og husdyrbruget er omkranset af beplantning, som slører eventuelle gener fra belysning. Placering af lyskilder kan ses på situationsplanen.

Vurdering af lys

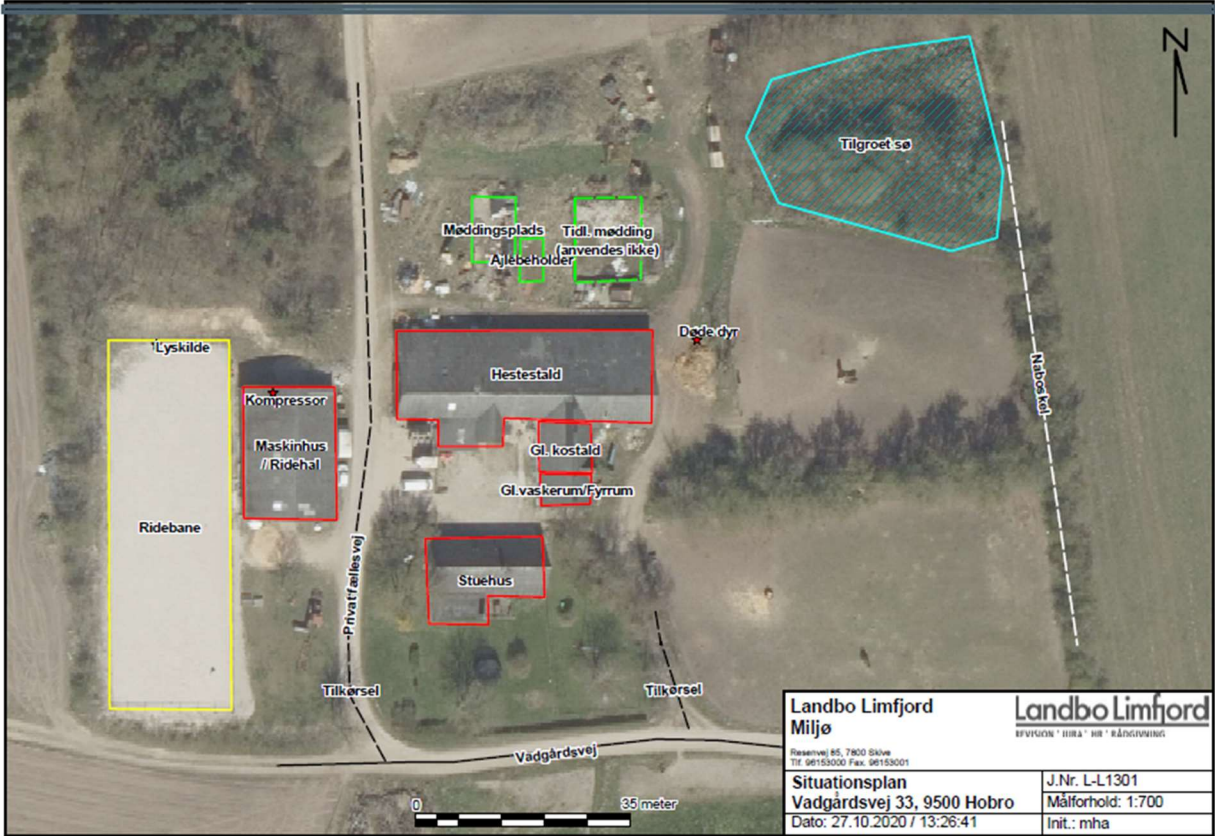
Mariagerfjord Kommune vurderer, at udendørs lys ikke giver anledning til gener for naboer eller passerende trafik, da der er langt til naboer og kun begrænset trafik på nærliggende veje. Der er stillet vilkår vedr. lysforholdene på ridebanen.



Bilag 1 Husdyrbrugets beliggenhed



Bilag 2 Situationsplan



Bilag 3 Naturberegningspunkter

