



## § 16a miljøgodkendelse til husdyrbrug, Døstrupvej 159, 9500 Hobro



Per Hougaard  
Døstrupvej 159,  
9500 Hobro

Afgørelsesdato: 11. juni 2019  
Sags nr.: 09.17.19-P19-3-18

Dato for godkendelsen:	11-06-2019
Godkendelsestype:	§ 16a miljøgodkendelse
Husdyrbruget:	Kæragergaard
CHR-nr.	33474
CVR-nr:	28601018
Matr. nr., ejerlav	14k, Døstrup By, Døstrup
Husdyrbrugets adresse:	Døstrupvej 159, 9500 Hobro
Ejer af husdyrbruget:	Per Hougaard
Ansøger:	Per Hougaard
Konsulent:	Peter Salling, Peter Salling Miljørådgivning
Tilsynsmyndighed:	Mariagerfjord Kommune
Sagsbehandler på godkendelsen:	Kristina Rasmussen Christensen
Kvalitetssikret af:	Meri Ann G. Herskind
Journalnummer:	09.17.19-P19-3-18
Skemanummer. husdyrgodkendelse.dk:	204830, version 8

### Læsevejledning

Miljøgodkendelsen indeholder en vurdering af miljøpåvirkningerne, samt diverse relevante bilag og kort. I miljøvurderingen gøres der rede for konsekvenserne af det ansøgte projekt ved vurdering af påvirkningen for omkringboende og miljøet i bred forstand herunder bl.a. natur og landskab.

Miljøgodkendelsen tager udgangspunkt i gældende love og vejledninger vedrørende husdyrbrug og indeholder vilkår for husdyrbrugets indretning, drift og kontrol. Godkendelsen med tilhørende vilkår er givet på baggrund af de oplysninger, der fremgår af miljøkonsekvensrapporten, det digitale ansøgnings-skema samt yderligere supplerende materiale.

### I godkendelsen er følgende definitioner anvendt:

**Husdyrbrug:** Anlæg, som anvendes til produktion af husdyr såsom stalde, gødnings- og ensilageopbevaringsanlæg og andre driftsbygninger m.v., som ligger på samme ejendom.

**Produktionsareal:** Det areal i bygningerne, hvorpå dyrene kan opholde sig og har mulighed for at afsætte gødning, Det omfatter ikke arealer, som dyrene kun har kortvarig adgang til såsom fx malkestalde og udleveringsrum. Ikke fast placerede husdyranlæg, som f.eks. mobile stalde og flytbare læskure samt indhegninger opfattes ikke som produktionsareal.



## INDHOLDSFORTEGNELSE

<b>1</b>	<b>Meddelelse om miljøgodkendelse .....</b>	<b>4</b>
1.1	<i>Afgørelse .....</i>	4
1.2	<i>Tidligere meddelte afgørelser.....</i>	4
1.3	<i>Meddelelsespligt.....</i>	5
1.4	<i>Gyldighed og retsbeskyttelse .....</i>	5
1.5	<i>Foroffentlighed .....</i>	6
1.6	<i>Høring .....</i>	6
1.7	<i>Offentliggørelse .....</i>	6
1.8	<i>Klagevejledning .....</i>	6
1.9	<i>Andre godkendelser, godkendelser og dispensationer .....</i>	7
<b>2</b>	<b>Beskrivelse af projektet og vilkårsliste .....</b>	<b>9</b>
2.1	<i>Beskrivelse af projektet .....</i>	9
2.2	<i>Begrundelse for de stillede vilkår.....</i>	10
2.3	<i>Vilkårsliste .....</i>	11
<b>3</b>	<b>Samlet vurdering .....</b>	<b>21</b>
<b>4</b>	<b>Lovgrundlag.....</b>	<b>21</b>
<b>5</b>	<b>Bilagsliste .....</b>	<b>22</b>



## 1 Meddelelse om miljøgodkendelse

### 1.1 Afgørelse

Mariagerfjord Kommune meddeler miljøgodkendelse til udvidelse af husdyrbruget på Døstrupvej 159, 9500 Hobro.

Ansøgningen er behandlet i henhold til Husdyrbrugloven § 16a, stk. 1<sup>1</sup> og på grundlag oplysningerne i den indsendte miljøkonsekvensrapport samt skema nr. 204830, version 8.

Det er kommunens vurdering, at oplysningerne og vurderingerne i miljøkonsekvensrapporten lever op til kravene i husdyrbrugsloven.

Det er Mariagerfjord Kommunes vurdering, at følges miljøgodkendelsens vilkår for lokalisering, indretning og drift af husdyrbruget, vil det ansøgte ikke medføre væsentlige direkte eller indirekte virkninger på miljøet. Herunder navnlig:

- landskabelige værdier
- natur med dens bestande af vilde planter og dyr og deres levesteder, herunder områder, der er beskyttet mod tilstandsændringer eller fredet, udpeget som internationalt naturbeskyttelsesområde eller udpeget som særlig sårbart over for næringsstofpåvirkning
- jord, grundvand og overfladevand
- lugt-, støj-, rystelses-, støv-, flue-, transport- og lysgener, uhygiejniske forhold, affaldsproduktion m.v.

Det er desuden kommunens vurdering, at det ansøgte ikke vil påvirke Natura 2000 områder væsentligt, og ej heller vil have negativ indflydelse på planter eller dyr omfattet af bilag IV<sup>2</sup>, artsfredning eller optaget på nationale eller regionale rødlistor.

Mariagerfjord Kommune har udarbejdet miljøgodkendelsen med hensyntagen til den gældende kommuneplan.

Mariagerfjord Kommune vurderer, at byggeriet er erhvervsmæssigt nødvendigt for ejendommens drift som landbrugsejendom.

Mariagerfjord Kommune vurderer, at de generelle afstandskrav i §§ 6 og 8 i Husdyrbrugloven er overholdt.

### 1.2 Tidligere meddelte afgørelser

Hvis § 16a miljøgodkendelsen ikke udnyttes, reguleres husdyrbruget efter det tilfaldte dyrehold på ansøgningstidspunktet.

Husdyrbruget har den 3. september 2013 fået en § 12 miljøgodkendelse efter Husdyrbrugloven med et tilladt dyrehold af kvægracen jersey på 252 årskøer, 62 småkalve (0-6 mdr.), 190 kvier (6-25 mdr.) og 126 tyrekalve (40-60 kg), svarende til 383,54 DE.

<sup>1</sup>Bekendtgørelse af lov om husdyrbrug og anvendelse af gødning m.v. LBK nr 1020 af 6. juli 2018.

<sup>2</sup>Habitatdirektivet fra 1992 (Rådets direktiv 92/43/EØF om bevaring af naturtyper samt vilde dyr og planter med senere ændringer).

Nudrift					
Ungdyrstald 1884	Naturlig ventilation	6 m	(#68527) Malkekøer, kvier og stude. Sengestald med spalter (kanal, bagskyl eller ringkanal)	0	1401
				0	196
Kostald 2273	Naturlig ventilation	6 m	(#68529) Kalve, (under 6 mdr.). Dybstrøelse (#68528) Malkekøer, kvier og stude. Sengestald med spalter (kanal, bagskyl eller ringkanal)	0	256
				0	1221
Småkalve 424	Blandet ventilation	3 m	(#68666) Kalve, (under 6 mdr.). Dybstrøelse	0	238
Dybstrøelse 379	Blandet ventilation	3 m	(#132301) Kalve, (under 6 mdr.). Dybstrøelse (#132295) Heste. Dybstrøelse	0	116
				0	34
Sum					3462

### 1.3 Meddelelesespligt

Enhver godkendelsespligtig ændring i driften, indretningen eller bygningsmassen skal anmeldes til og være godkendt af Mariagerfjord Kommune inden gennemførelsen.

Det er Mariagerfjord Kommune, der vurderer, om fremtidige ændringer på husdyrbruget skal udløse krav om tillæg til miljøgodkendelsen.

### 1.4 Gyldighed og retsbeskyttelse

#### Udnyttelse

Hvis den nye gyllebeholder med fast overdækning ikke er etableret **inden 6 år** fra denne afgørelses meddelelse, bortfalder godkendelsen for den del.

Godkendelsen betragtes som udnyttet på produktionsarealet, når afgørelsen er meddelt i sidste instans. Vilkårene i godkendelsen gælder straks herefter.

#### Kontinuitet

Hvis godkendelsen har været udnyttet ifølge ovenstående, men herefter ikke har været driftsmæssigt udnyttet, helt eller delvist, i tre på hinanden følgende år, så bortfalder den del af godkendelsen, der ikke har været udnyttet de seneste tre år. Udnyttelse anses for at foreligge, når mindst 25 pct. af produktionsarealet har været driftsmæssigt udnyttet. Ved driftsmæssig udnyttelse forstås, at der på det pågældende areal produceres mindst 50 pct. af det mulige inden for rammerne af dyrevelfærdskrav eller andre relevante krav.

#### Retsbeskyttelse

Miljøgodkendelsen giver retsbeskyttelse i 8 år fra offentliggørelse, dvs. at der er 8 års retsbeskyttelse for nye krav fra tilsynsmyndigheden i denne periode.

Miljøgodkendelsen er fortsat gældende efter retsbeskyttelsesperiodens udløb. Men når der er forløbet mere end 8 år efter, der første gang er meddelt godkendelse, kan tilsynsmyndigheden ændre vilkårene heri ved påbud eller nedlægge forbud imod fortsat drift.<sup>3</sup>

### 1.5 Foroffentlighed

Ansøgningen er offentliggjort på Mariagerfjord Kommunes hjemmeside og [www.dma.mst.dk](http://www.dma.mst.dk) (DMA: Digital Miljøadministration) den 15. januar 2019. Der har været en kort henvisning til annonceringen i ugeaviserne.

### 1.6 Høring

Udkastet til godkendelsen har været i 30 dages høring hos ansøger, konsulent og naboer fra 26. april 2019 til 27. maj 2019.

#### **Et udkast til godkendelsen er forud for afgørelsen sendt til:**

- Ansøger: Per Hougaard, Døstrupvej 159, 9500 Hobro
- Konsulent: Peter Salling, Peter Salling Miljørådgivning, [peter@psmr.dk](mailto:peter@psmr.dk)
- Høring af ejere, beboere og virksomheder på følgende adresser:

Døstrupvej 132	9500 Hobro
Døstrupvej 134	9500 Hobro
Døstrupvej 136	9500 Hobro
Døstrupvej 146	9500 Hobro
Døstrupvej 159	9500 Hobro
Døstrupvej 161	9500 Hobro
Lundgaard Hedevej 36	9510 Arden Døstrupvej 146
Svinget 17	9500 Hobro
Svinget 19	9500 Hobro

Der er ikke indkommet nogen bemærkninger i høringsperioden.

### 1.7 Offentliggørelse

Godkendelsen vil blive offentliggjort på Mariagerfjord Kommunes hjemmeside og <https://dma.mst.dk/> (DMA: Digital Miljøadministration) den 11. juni 2019. Der vil være en kort henvisning til annonceringen i ugeaviserne den 18. juni 2019.

### 1.8 Klagevejledning

Hvis du ønsker at klage over denne afgørelse, kan du klage til Miljø- og Fødevareklagenævnet.

**Klagen skal indgives inden 9. juli 2019.**

Du klager via klageportalen, som du finder via [naevneneshus.dk](http://naevneneshus.dk) [borger.dk](http://borger.dk) eller [virk.dk](http://virk.dk). Du logger på klageportalen med Nem-ID. En klage er indgivet, når den er tilgængelig for Mariagerfjord Kommune via klageportalen.

<sup>3</sup> Jævnfør § 41 i husdyrbrugloven.

Når du klager, skal du betale et gebyr på 900 kr. for borgere og 1.800 kr. for virksomheder, organisationer og offentlige myndigheder.

I klageportalen sendes din klage automatisk først til Mariagerfjord Kommune. Hvis Mariagerfjord Kommune fastholder afgørelsen, sender Mariagerfjord Kommune klagen videre til behandling i nævnet via klageportalen. Du får besked om videresendelsen.

Miljø- og Fødevareklagenævnet afviser din klage, hvis du sender den uden om klageportalen, medmindre du er blevet fritaget for brug af klageportalen. Hvis du ønsker at blive fritaget for at bruge klageportalen, skal du sende en begrundet anmodning til Mariagerfjord Kommune. Mariagerfjord Kommune videresender din anmodning til nævnet, som herefter beslutter om, du kan fritages.

Vejledning om klagereglerne kan findes på Miljø- og Fødevareklagenævnets hjemmeside [naevneneshus.dk](http://naevneneshus.dk).

Ansøgeren vil få besked, hvis andre klager over afgørelsen.

En eventuel klage har ikke opsættende virkning med mindre Miljø- og Fødevareklagenævnet bestemmer andet. Udnyttelsen af afgørelsen sker dog på ansøgerens eget ansvar (for egen regning og risiko).

Mariagerfjord Kommunes afgørelse kan også indbringes for domstolene. Det skal ske inden 6 måneder fra offentliggørelsen eller - hvis den påklages - inden 6 mdr. efter, at der foreligger endelig afgørelse.

### **1.9 Andre godkendelser, godkendelser og dispensationer**

Mariagerfjord Kommune gør opmærksom på, at en miljøgodkendelse efter reglerne i Husdyrbrugloven ikke fritager fra krav om godkendelse, dispensation m.v. efter anden lovgivning som f.eks. byggegodkendelse, afledning af tagvand eller lignende.

## **Mariagerfjord Kommune**

*Kristina Rasmussen Christensen*

---

**Kristina Rasmussen Christensen**  
**Miljøingeniør**



## Interessentliste for offentliggørelse

### Kopi af godkendelsen er sendt til:

- Konsulent: Peter Salling, Peter Salling Miljørådgivning, [peter@psmr.dk](mailto:peter@psmr.dk)
  - Naturstyrelsen Mariagerfjord, Niels Bohrs Vej 30, 9220 Aalborg Ø, [nst@nst.dk](mailto:nst@nst.dk).
  - Sundhedsstyrelsen, Embedslægerne Nord, Falstervej 10, 8940 Randers SV, [senord@sst.dk](mailto:senord@sst.dk).
  - Danmarks Fiskeriforening, Nordensvej 3, Taulov, 7000 Fredericia, [mail@dkfisk.dk](mailto:mail@dkfisk.dk)
  - Ferskvandsfiskeriforeningen for Danmark, Vormstrupvej 2, 7540 Haderup, [nb@ferskvandsfiskeriforeningen.dk](mailto:nb@ferskvandsfiskeriforeningen.dk)
  - Danmarks Sportsfiskerforbund, Skyttevej 4, 7182 Bredsten, [post@sportsfiskerforbundet.dk](mailto:post@sportsfiskerforbundet.dk)
  - Det Økologiske Råd, Blegdamsvej 4B, 2200 København N, [hus-dyr@ecocouncil.dk](mailto:hus-dyr@ecocouncil.dk)
  - Dansk Ornitologisk Forening, Vesterbrogade 140, 1620 København, [natur@dof.dk](mailto:natur@dof.dk).
  - Dansk Ornitologisk Forening, Nordjyllands lokalafdeling, [mariagerfjord@dof.dk](mailto:mariagerfjord@dof.dk).
  - Danmarks Naturfredningsforening, [dnmariagerfjord-sager@dn.dk](mailto:dnmariagerfjord-sager@dn.dk)
  - Friluftsrådet i Nordjylland, v/Børge Poulsen, [himmerland-Mariagerfjord@friluftsraadet.dk](mailto:himmerland-Mariagerfjord@friluftsraadet.dk)

Naboer og andre parter orienteres om den endelige godkendelse.



## 2 Beskrivelse af projektet og vilkårsliste

### 2.1 Beskrivelse af projektet

Per Hougaard har søgt Mariagerfjord Kommune om en § 16a miljøgodkendelse, jævnfør Lov om husdyrbrug og anvendelse af gødning m.v.<sup>4</sup>(Husdyrbruget), til Døstrupvej 159, 9500 Hobro.

Der ansøges om, at få godkendt opførelse af en gyllebeholder med fast overdækning, nord for eksisterende gyllebeholdere og ensilageopbevaringsanlæg, samt udvidelse af dyrehold i eksisterende staldbygninger. Ejendommens dyrehold er jerseykøer og kvier, samt et hobbyhestehold. Der ændres ikke på øvrige anlæg, som består af 5 ensilagesiloer, en møddingsplads og tre gyllebeholdere, med eksisterende teltoverdækning på gyllebeholder nr. I og II.

Godkendelsen omfatter det samlede husdyrbrug, som består af et kvæg- og hestehold med et samlet produktionsareal på 3.462 m<sup>2</sup>. Husdyrbruget ejes af Per Hougaard.

I forbindelse med godkendelsen udvides dyreholdet i henhold til velfærdsreglerne, mens produktionsarealet forbliver uændret. Der sker ingen bygningsmæssige ændringer i de eksisterende stalde.

Stalde og produktioner						
Staldnavn	Staldstørrelse (m <sup>2</sup> )	Ventilation	Kildehøjde	Produktion	Antal måneder udegående	Produktionsareal (m <sup>2</sup> )
<b>Ansøgt drift</b>						
Ungdyrstald	1884	Naturlig ventilation	6 m	(#68525) Malkekøer, kvier og stude. Dybstrøelse (#68524) Malkekøer, kvier og stude. Sengestald med spalter (kanal, bagskyl eller ringkanal)	0 0	196 1401
Kostald	2273	Naturlig ventilation	6 m	(#68531) Malkekøer, kvier og stude. Sengestald med spalter (kanal, bagskyl eller ringkanal) (#68530) Flexgruppe: Alle kvæg; Dybstrøelse	0 0	1221 256
Småkalve	424	Blandet ventilation	3 m	(#68667) Kalve, (under 6 mdr.). Dybstrøelse	0	238
Dybstrøelse	379	Blandet ventilation	3 m	(#132300) Kalve, (under 6 mdr.). Dybstrøelse (#132294) Heste. Dybstrøelse	0 0	116 34
<b>Sum</b>						<b>3462</b>

<sup>4</sup> Jævnfør lovbekendtgørelse. nr. 1020, af 6. juli 2018.

Nudrift					
Ungdyrstald 1884	Naturlig ventilation	6 m	(#68527) Malkekøer, kvier og stude. Sengestald med spalter (kanal, bagskyl eller ringkanal)	0	1401
			(#68526) Malkekøer, kvier og stude. Dybstrøelse	0	196
Kostald 2273	Naturlig ventilation	6 m	(#68529) Kalve, (under 6 mdr.). Dybstrøelse	0	256
			(#68528) Malkekøer, kvier og stude. Sengestald med spalter (kanal, bagskyl eller ringkanal)	0	1221
Småkalve 424	Blandet ventilation	3 m	(#68666) Kalve, (under 6 mdr.). Dybstrøelse	0	238
Dybstrøelse 379	Blandet ventilation	3 m	(#132301) Kalve, (under 6 mdr.). Dybstrøelse	0	116
			(#132295) Heste. Dybstrøelse	0	34
<b>Sum</b>					<b>3462</b>
8 års drift					
Ungdyrstald 1884	Naturlig ventilation	6 m	(#68664) Malkekøer, kvier og stude. Sengestald med spalter (kanal, bagskyl eller ringkanal)	0	1401
			(#68663) Malkekøer, kvier og stude. Dybstrøelse	0	196
Kostald 2273	Naturlig ventilation	6 m	(#68533) Kalve, (under 6 mdr.). Dybstrøelse	0	256
			(#68532) Malkekøer, kvier og stude. Sengestald med spalter (kanal, bagskyl eller ringkanal)	0	1221
Småkalve 424	Blandet ventilation	3 m	(#68668) Kalve, (under 6 mdr.). Dybstrøelse	0	238
Dybstrøelse 379	Blandet ventilation	3 m	(#132302) Kalve, (under 6 mdr.). Dybstrøelse	0	116
			(#132296) Heste. Dybstrøelse	0	34
<b>Sum</b>					<b>3462</b>

Godkendelsen gælder kun for det ansøgte og med de vilkår som fremgår af godkendelsen. Der må herefter ikke ske udvidelse eller ændring i husdyrbruget, før ændringen er anmeldt og godkendt af Mariagerfjord Kommune.

Husdyrbruget skal til enhver tid leve op til gældende regler i love og bekendtgørelser – også selvom disse regler eventuelt måtte være skærpede i forhold til denne godkendelse.

## 2.2 Begrundelse for de stillede vilkår

De stillede vilkår om anlæggets beliggenhed, indretning og anvendelse sikrer, at de beregninger og vurderinger, som ligger til grund for denne godkendelse er overholdt.

Vilkårene om bortskaffelse af affald sikrer, at der altid er fokus på sortering og genanvendelse af affald og at de miljømæssige krav til affaldshåndtering er opfyldt.

Vilkårene vedr. opbevaring af kemikalier, olie, handelsgødning og hjælpestoffer sikrer, at oplag og håndtering af affald, råvarer og hjælpestoffer ikke vil påvirke miljøet.

Husdyrbrugets udarbejdede beredskabsplan beskriver, hvilke forholdsregler der skal tages, hvis der, trods foranstaltningerne, alligevel sker et uheld med risiko for forurening af jord, grund- eller overfladevand.

De stillede vilkår 10-14 til fast overdækning af gyllebeholdere sikrer, at det vejledende BAT krav for husdyrbruget er overholdt.

De stillede vilkår 16-17, 24 og 42-45 sikrer, at staldhygiejne og staldventilation ikke giver anledning til, at lugten fra husdyrbruget er anderledes/værre, end hvad der normalt forekommer fra denne type husdyrbrug.

Det stillede vilkår 46 sikrer, at der ikke opstår problemer i forhold til fluer eller rotter på husdyrbruget.

Skulle der opstå støjgener i forbindelse med husdyrbruget, er der mulighed for at stille krav om undersøgelse af dette jf. vilkår 52.

Det forudsættes at al generel lovgivning der vedrører drift af husdyrbrug overholdes. Vilkår i denne godkendelse specificerer driften angående placering, indretning og drift af denne ejendom.

### **2.3 Vilkårsliste**

Som forudsætning for godkendelse stilles følgende vilkår for driften på Døstrupvej 159, 9500 Hobro:

#### **Generelle forhold**

1. Godkendelsen omfatter husdyrbruget på Døstrupvej 159, 9500 Hobro.
2. Husdyrbruget skal placeres, indrettes og drives i overensstemmelse med de oplysninger, der fremgår af ansøgningsmaterialet og med de ændringer, der fremgår af godkendelsens vilkår.
3. Der skal til enhver tid forefindes et eksemplar af denne miljøgodkendelse på husdyrbruget. De vilkår, der vedrører driften, skal være kendt af de ansatte, der er beskæftiget med den pågældende del af driften.
4. Ændringer i ejerforhold (eller hvem der har ansvar for driften) skal meddeles til Mariagerfjord Kommune.

#### **Anlæggets beliggenhed, indretning og anvendelse mm.**

5. Stalde og staldafsnit skal indrettes og anvendes som anført i skemaet nedenfor. Stalde og produktionsarealer skal placeres således som det fremgår af situationsplanen, bilag 2.

Stalde og produktioner						
Staldnavn	Staldstørrelse (m <sup>2</sup> )	Ventilation	Kildehøjde	Produktion	Antal måneder udegående	Produktionsareal (m <sup>2</sup> )
<b>Ansøgt drift</b>						
Ungdyrstald	1884	Naturlig ventilation	6 m	(#68525) Malkekøer, kvier og stude. Dybstrøelse (#68524) Malkekøer, kvier og stude. Sengestald med spalter (kanal, bagskyl eller ringkanal)	0 0	196 1401
Kostald	2273	Naturlig ventilation	6 m	(#68531) Malkekøer, kvier og stude. Sengestald med spalter (kanal, bagskyl eller ringkanal) (#68530) Flexgruppe: Alle kvæg; Dybstrøelse	0 0	1221 256
Småkalve	424	Blandet ventilation	3 m	(#68667) Kalve, (under 6 mdr.). Dybstrøelse	0	238
Dybstrøelse	379	Blandet ventilation	3 m	(#132300) Kalve, (under 6 mdr.). Dybstrøelse (#132294) Heste. Dybstrøelse	0 0	116 34
Sum						3462

Som det fremgår af ovenstående oversigt er produktionsarealerne mindre end staldstørrelserne. Placeringen af produktionsarealet i de enkelte stalde er ikke fastlagt.

6. Der skal til enhver tid kunne fremvises dokumentation for størrelse og placeringen af produktionsarealet i de enkelte staldafsnit.

7. Gødningsopbevaringsanlæg skal indrettes og anvendes som anført i skemaet og placeres som det fremgår af bilag 2:

Anlæg	Byggeår	Kapacitet [m <sup>3</sup> ]	Overfladeareal [m <sup>2</sup> ]	Overdækning
Gyllebeholder I	1987	975	256	Fast overdækning
Gyllebeholder II	2003	3.000	766	Fast overdækning
Gyllebeholder III	1967	360	70	Naturligt flydelag
Ny gyllebeholder IV	-	-	834	Fast overdækning
Møddingsplads	2016	384	169	-

8. Ensilageopbevaringsanlæg skal indrettes og anvendes som anført i skemaet og placeres som det fremgår af bilag 2:

Anlæg	Areal [m <sup>2</sup> ]
Ensilageopbevaringsanlæg med 5 køresiloer	2.438

9. Den nye gyllebeholder skal placeres som markeret på bilag 2 og skal opføres i overensstemmelse med de forelagte oplysninger og den beskrivelse, der fremgår af denne godkendelse.

10. Gyllebeholder nr. I, II og IV skal forsynes med fast overdækning i form af telt-overdækning med indvendigt skørt.
11. Åbning af teltdugen må kun ske i forbindelse med omrøring, tømning og udbringning af gylle.
12. Skader på teltoverdækningen skal repareres inden for en uge efter skadens opståen.
13. Såfremt en skade ikke kan repareres inden for en uge, skal der indgås aftale om reparation inden to hverdage efter skadens opståen. Tilsynsmyndigheden underrettes straks herom.
14. Der skal føres en logbog for gyllebeholderen, hvori eventuelle skader på teltoverdækningen noteres med angivelse af dato for skaden samt dato for reparation. Logbogen skal opbevares på husdyrbruget i mindst fem år og forevises på tilsynsmyndighedens forlangende.
15. Der skal etableres et beplantningsbælte nord og øst for den nye gyllebeholder (IV). Der skal etableres en beplantning, som i løbet af 4-5 år giver en vedvarende, effektiv afskærmning. Beplantningsbæltet skal bestå af min. 3 rækker, og være plantet senest ét år efter gyllebeholderen er opført. Beplantningsbæltet skal stedse vedligeholdes og efterplantes i fornødent omfang.

### **Staldinventar og drift**

16. For dyrehold, der går i strøelse, skal der være fast bund og eventuelle afløb skal være tilkoblet gyllesystemet.
17. I dybstrøelsesstalde skal der strøs halm eller andet tørstof i mængder, der sikrer, at dybstrøelsesmåtten altid er tør i overfladen.
18. Drikkevandssystemet skal drives og vedligeholdes, således at spild undgås.

### **Gyllebeholdere og håndtering af gylle**

19. Håndtering af gylle skal foregå under opsyn, således at spild undgås.
20. Efter endt omrøring og udkørsel skal flydedug/telt lukkes igen umiddelbart efter. Skader på den faste overdækning skal straks repareres, således at overdækningen altid er helt tæt. Såfremt en skade ikke kan repareres indenfor 1 uge, skal der inden 2 hverdage efter skadens opstående indgås aftale om reparation.
21. Ved hver gylletank, hvor der forekommer påfyldning af gyllevogn, skal der anlægges en tankplads, således at spild kan opsamles. Påfyldningspladsen skal rengøres for spild af flydende husdyrgødning, umiddelbart efter periode med daglig påfyldning af gylle er afsluttet og der udover efter enhver aktivitet. Pladsen skal mindst have en tæthed og faldforhold svarende til kravene til møddingpladser i overensstemmelse med Landbrugets Byggeblad for mød-

dingplads. Afløbet/pumpebrønden skal dimensioneres således at også et større spild kan opsamles. Såfremt påfyldningen af gylle sker med selvløsende fyldetårn eller tilsvarende metode til at undgå spild, kan husdyrbruget vælge ikke at etablere tankpladsen.

### **Opbevaring af fast gødning/dybstrøelse**

22. Kun kompost med et tørstofindhold med mindst 30 pct. i hvert delparti må placeres i markstakke. Markstakken må ikke placeres på arealer som skrånere mere end 6 grader mod vandløb, søer eller fjorde.
23. Kompost eller kompostlignende dybstrøelse må højst ligges sammested i 12 måneder og må ikke placeres samme sted de næste 5 år. Markstakke skal indtegnes på kort.

### **Rengøring af staldanlæg, herunder vandforbrug**

Der gøres opmærksom på, at husdyrbrug på et areal, hvor der kortvarigt er dyr, men som ikke medregnes som produktionsareal, skal foretage effektiv rengøring efter endt ophold:

Senest 4 timer efter, at dyrene har forladt arealet, hvis dyrene har adgang på arealet dagligt, og senest 12 timer efter, at dyrene har forladt arealet, hvis dyrene ikke dagligt har adgang på arealet.

24. Der skal til stadighed tilstræbes en god staldhygiejne, herunder sikres at stier og båse holdes tørre, samt at staldene og fodringsanlæg holdes rene.

### **Restvand, spildevand m.m.**

25. Al vask af maskiner og redskaber, skal foregå på en støbt fast plads, hvor bortledning af spildevandet sker til en opsamlingsbeholder. Udbringning skal ske jf. Husdyrgødningsbekendtgørelsen.
26. Afløb fra stalde og eventuelle vaskepladser skal føres gennem tætte og lukkede ledninger med afløb til gyllesystemet, eller anden tæt opsamlingsbeholder der er godkendt til formålet.
27. Hvis der er afløb, eller der etableres afløb, fra kørefaste arealer omkring staldbygninger, gødningsopbevaringsanlæg og lign. med transport af husdyrgødning, hvor der kan forekomme spild af gødning, foder el. lign., skal disse føres gennem tætte og lukkede ledninger med afløb til gyllesystemet, eller anden tæt opsamlingsbeholder der er godkendt til formålet.
28. Øvrigt overfladevand, herunder tagvand, som udledes til faskine eller vandløb, skal overholde gældende afstandskrav og må ikke give anledning til gener for de omkringboende eller til forurening eller negativ påvirkning af recipienten.

### **Bortskaffelse af affald**

29. Affald skal opbevares og bortskaffes efter kommunens til enhver tid gældende regulativer.

30. Bedriftens olie- og kemikalieaffald skal til enhver tid opbevares i tæt emballage, afskærmet mod nedbør og uden mulighed for afløb til kloak, jord, overfladevand eller grundvand. Opbevaringen skal ske således, at der er opsamlingskapacitet til en mængde, svarende til rumindholdet af den størst benyttede beholder.
31. Indtil selvdøde og aflivede dyr er blevet afhentet, skal de opbevares på en skyggefuld afhentningsplads i tilknytning til den pågældende besætning. Dyrene skal placeres på et underlag, så de er hævet i en passende afstand fra jorden og skal opbevares i lukket kasse, container (større dyr under kadaverkappe) eller lignende. Hvor det er nødvendigt, sikres afhentningspladsen mod ådselædende dyr. Afhentningsstedet skal ligge i en passende afstand fra produktionsbygninger og offentlig vej. Afhentningsstedet skal ligge ved fast tilkørselsvej og være tilgængelig for opsamlingsmateriellet. I tilfælde hvor dyrene er overdækkede, skal dette ske med en fast overdækning.
32. Dyrene skal tilmeldes afhentning hurtigst muligt og senest 24 timer efter konstatering af dødsfald.

### **Opbevaring af kemikalier, olie, handelsgødning og hjælpestoffer**

33. Olietromler mv. skal placeres på en fast, tæt bund med en opkant eller i en spildbakke. Opsamlingskapaciteten skal svare til volumen på den største beholder. Oplagspladsen skal som minimum være overdækket med et halvtag.
34. Kemikalier til rengøring af stalde skal opbevares i et rum med afløb til gyllesystemet eller separat opsamlingsbeholder. Kemikalierne kan alternativt opbevares i et rum uden afløb. I så fald skal kemikalierne opbevares i en spildbakke med en opsamlingskapacitet svarende til volumen på den største beholder.
35. Opbevaring af diesel/fyringsolie i overjordiske tanke skal til enhver tid ske i en typegodkendt beholder, som er opstillet i henhold til typegodkendelsen, og der må ikke være mulighed for afløb til jord, kloak, overfladevand eller grundvand. Overjordiske tanke skal sikres mod påkørsel.
36. Tankning af diesel skal til enhver tid ske på en plads med fast og tæt bund, således at spild kan opsamles, og således at der ikke er mulighed for afløb til jord, kloak, overfladevand eller grundvand.
37. Eventuel opbevaring af handelsgødning skal ske på fast bund.
38. Ved opbevaring af flydende handelsgødning skal dette opbevares i tanke, hvorunder der er et opsamlingskar, som kan rumme indholdet i den største af tankene og evt. den mængde regnvand, der måtte være i opsamlingskarret. Opsamlingskarret skal tømmes så ofte for regnvand, at der stadig er plads til indholdet af den største beholder. Indholdet i opsamlingskarret skal behandles som landbrugsmæssigt restvand, og dermed tilføres gyllebeholder eller opsamlingsbeholder, eller det kan udbringes på marker efter husdyrgødningsbekendtgørelsens regler. Beholdere for flydende handelsgødning skal anmeldes til kommunen efter byggelovens regler.

39. Eventuel påfyldning og aftapning af flydende handelsgødning skal ske under konstant overvågning.
40. Eventuelle beholdere for flydende handelsgødningsgødning skal indgå i husdyrbrugets beredskabsplan, og ved større udslip skal beredskabstjenesten alarmeres, og tilsynsmyndigheden skal underrettes.

### **Uheld og risici**

41. Ved driftsuheld, hvor der opstår risiko for forurening af miljøet, er der pligt til øjeblikkeligt at anmelde dette til:

- Alarmcentralen, tlf.: 112.

og efterfølgende straks at underrette:

- Tilsynsmyndigheden, Mariagerfjord Kommune, tlf.: 97 11 30 00.

En skriftlig redegørelse for hændelsen skal være kommunen i hænde senest en uge efter hændelsens indtræden. Det skal af redegørelsen fremgå, hvilke tiltag der er, eller påregnes iværksat for at hindre tilsvarende fremtidig forureningshændelser. Til de unormale driftssituationer henregnes i denne forbindelse udslip, svigt og momentane standsninger.

Ved driftsforstyrrelser og uheld har den driftsansvarlige pligt til at træffe de fornødne foranstaltninger, for at afværge følgerne af uheldet bedst muligt. Ved anvendelse af udenlandsk arbejdskraft skal personalet have udleveret en oversat udgave af vilkårene for denne godkendelse.

Husdyrbruget har i forbindelse med ansøgning om miljøgodkendelse udarbejdet en beredskabsplan.

### **Lugt**

42. Husdyrbruget skal drives og renholdes, således at lugtgener begrænses mest muligt.
43. Såfremt tilsynsmyndigheden vurderer, at driften af husdyrbruget giver anledning til væsentligt flere lugtgener for de omkringboende end forventet, skal husdyrbruget lade udarbejde en handlingsplan for at nedbringe lugtgenerne, herunder evt. foretage lugtmålinger. Inden dokumentationsprogrammet iværksættes, skal det godkendes af tilsynsmyndigheden, og undersøgelsens omfang vil efter konkret vurdering blive fastsat af tilsynsmyndigheden. Alle udgifter i forbindelse med ovennævnte afholdes af husdyrbruget.



44. Viser ovennævnte dokumentation, at der er væsentlige lugtgener, skal de afhjælpende foranstaltninger udføres efter nærmere aftale med tilsynsmyndigheden.
45. Kravet om dokumentation af lugtforholdene kan højst fremsættes en gang årligt, med mindre den seneste kontrol viste, at lugtemissionen ikke kan overholdes.

### Skadedyr

Der gøres opmærksom på, at opbevaring af foder skal ske på sådan en måde, så der ikke opstår risiko for ophold af skadedyr (rotter m.v.).

46. Der skal på husdyrbruget foretages effektiv fluebekæmpelse som minimum i overensstemmelse med de til enhver tid gældende retningslinjer for fluebekæmpelse.

### Transport

47. Transport af dyr og foder til og fra ejendommen skal ske således, at tilsynsmyndighed vurderer, at der tages størst mulig hensyn til omgivelserne.
48. Transport af dyr til og fra ejendommen må kun ske mandag til fredag i tidsrummet kl. 7-22.
49. Transport af eventuel husdyrgødning fra ejendommen må kun ske i tidsrummet mellem kl. 7-22.
50. Transport af foder til og fra ejendommen må kun ske på hverdage mellem 7-22. Undtaget herfra er nødvendigt høst af korn til modenhed og ensileringsarbejde i forbindelse med høst.

### Støj

51. Husdyrbrugets bidrag til støjbelastningen må ikke overstige følgende værdier målt ved nabobeboelsen eller dennes opholdsarealer:

Man-fre kl. 7-18 Lørdag kl. 7-14	Man-fre kl. 18-22 Lør kl. 14-22 Søn- og helligdag kl. 7-22	Alle dage kl. 22-7	Alle dage kl. 22-7
Gns. værdi over referencetidsrummet	Gns. værdi over referencetidsrummet	Gns. værdi over referencetidsrummet	Maksimal Værdi
55 dB(A)	45 dB(A)	40 dB(A)	55 dB(A)

*Vejledning om ekstern støj fra virksomheder. Miljøstyrelsens vejledning nr. 5 af november 1984. Støjvilkårene for landbrugsdrift omfatter al støj fra virksomheden, dvs. også støj fra andet end faste, tekniske installationer. Vilkår om støj skal*



derfor gælde al støj fra landbrugsdrift, men kun støjen fra landbrugsdriften på ejendommens bygningsparcel, dvs. ikke støj fra f.eks. markdriften.

52. Husdyrbruget skal, for egen regning, dokumentere, at støjvilkår overholdes, hvis tilsynsmyndigheden finder det påkrævet. Kravet om dokumentation af støjforholdene kan højst fremsættes en gang årligt, medmindre den seneste kontrol viser, at støjvilkår ikke kan overholdes. Støjmålinger skal udføres som beskrevet i Miljøstyrelsens til enhver tid gældende støjvejledninger og foretages i punkter som forinden aftales med tilsynsmyndigheden. Støjmåling skal udføres af et akkrediteret firma.

53. Viser kontrolmålingen en overskridelse af de fastsatte støjgrænser, kan tilsynsmyndigheden kræve, at der iværksættes støjreducerende tiltag.

### Vibration og rystelse

54. Husdyrbrugets bidrag til vibrationsniveauet (dB re  $10^{-6}$  m/s<sup>2</sup>) målt som det maksimale KB-vægtede accelerationsniveau med tidsvægtning S, må ikke overstige værdierne i nedenstående tabel.

Anvendelse	Kl.	Vægtet accelerationsniveau, $L_{aw}$ i dB
Boliger i boligområder (hele døgnet)	Hele døgnet	
Boliger i blandet bolig/erhvervsområde	18-7	75
Børneinstitutioner og lignende	I åbningstiden	
Boliger i blandet bolig/erhvervsområde	7-18	80
Kontorer, undervisningslokaler og lignende	Hele døgnet	80
Erhvervsbebyggelse	Hele døgnet	85
Kontorer og tilsvarende lokaler i erhvervsbebyggelse, hvor der foregår følsomme aktiviteter	Hele døgnet	80

*Vejledning om Lavfrekvent støj, infralyd og vibrationer i eksternt miljø. Miljøstyrelsens vejledning nr. 9 af 1997, tabel 4.3.* Vilkår om vibrationer gælder al vibration fra landbrugsdrift, men kun vibration fra landbrugsdriften på ejendommens bygningsparcel, dvs. ikke vibration fra f.eks. markdriften.

55. Husdyrbrugets bidrag til niveauet for lavfrekvent støj og infralyddrift (dB re  $10^{-6}$  m/s<sup>2</sup>) målt indendørs må ikke overstige værdierne i nedenstående tabel. Grænserne gælder for ækvivalentniveauet over et måletidsrum på 10 minutter, hvor støjen er kraftigst.

Anvendelse	Kl.	A-vægtet lydtryksniveau	G-vægtet infralydniveau
		(10-160 Hz), dB	dB
Beboelsesrum, herunder børneinstitutioner og lignende	18-7	20	85
	7-18	25	85
Kontorer, undervisningslokaler, og lignende støjfølsomme rum	Hele døgnet	30	85
Erhvervsbebyggelse	Hele døgnet	35	90

*Vejledning om Lavfrekvent støj, infralyd og vibrationer i eksternt miljø. Miljøstyrelsens vejledning nr. 9 af 1997, tabel 3.3. Vilkår om lavfrekvent støj og infralyd vibrationer gælder al støj fra landbrugsdrift, men kun støj fra landbrugsdriften på ejendommens bygningsparcel, dvs. ikke støj fra f.eks. markdriften.*

### Støv

56. Driften må ikke medføre støvgener uden for ejendommens eget areal, som af tilsynsmyndighed skønnes at være væsentlige.
57. Fodersiloer skal indrettes således at støvgener i forbindelse med indblæsning af foder undgås, fx med melcykloner eller anden støvbegrænsende foranstaltning.

### Lys

58. Driften må ikke medføre væsentlige lysgener for omkringboende.
59. Såfremt tilsynsmyndigheden vurderer, at bedriften giver anledning til lysgener, skal bedriften lade udarbejde en handlingsplan og derefter gennemføre denne. Handlingsplanen skal godkendes af tilsynsmyndigheden.

### Tilsyn, kontrol og egenkontrol

60. På tilsynsmyndighedens forlangende skal husdyrbruget dokumentere overholdelse af denne godkendelses vilkår.
61. Der skal til enhver tid foreligge dokumentation for, at affaldet bortskaffes miljømæssigt forsvarligt. Kvittering for bortskaffelse skal kunne fremvises på forlangende.
62. Der skal føres en logbog for gyllebeholderen, hvori eventuelle skader på teltoverdækningen noteres med angivelse af dato for skaden samt dato for reparation.

ration. Logbogen skal opbevares på husdyrbruget i mindst fem år og forevises på tilsynsmyndighedens forlangende.

63. Efter tilsynsmyndighedens anmodning skal der forevises dokumentation for at de forhold i ansøgningen, der ligger til grund for den beregnede ammoniakemission og – deposition samt lugt, er overholdt.



### 3 Samlet vurdering

På baggrund af ansøgningsmaterialet og de indsendte oplysninger samt Mariagerfjord Kommunens registreringer af naturforhold m.m. har Mariagerfjord Kommune vurderet, at miljøgodkendelsen ikke vil medføre en væsentlig virkning på miljøet.

Mariagerfjord Kommune vurderer:

**at** ændringen af husdyrbruget kan godkendes, idet ændringen, som redegjort for i miljøkonsekvensrapporten, ikke vil medføre en væsentlig genepåvirkning af naboer, naturområder omfattet af § 7 i loven, kvælstofsårbare Natura 2000-områder samt landskabelige værdier og kulturmiljøer. Endvidere er det vurderet, at ændringen ikke vil medføre en væsentlig påvirkning af § 3-områder eller andre naturområder, som er beskyttet mod tilstandsændring. Endeligt er det vurderet, at de ovennævnte naturområders bestande af vilde planter og dyr samt deres levesteder ikke vil påvirkes væsentligt af det ansøgte projekt.

**at** der anvendes bedst tilgængelig teknik, til at forebygge og begrænse eventuel forurening.

### 4 Lovgrundlag

Ansøgningen er behandlet i henhold til kravene i Husdyrbrugloven<sup>5</sup> med tilhørende bekendtgørelse om godkendelse og godkendelse m.v. af husdyrbrug<sup>6</sup>, husdyrgødningsbekendtgørelsen<sup>7</sup> samt Miljøstyrelsens vejledning om miljøgodkendelse af husdyrbrug.

<sup>5</sup> Lov om miljøgodkendelse m.v. af husdyrbrug, Lovbek. nr. 256 af 21/03 2017 med efterfølgende rettelse

<sup>6</sup> Bekendtgørelse om godkendelse og godkendelse m.v. af husdyrbrug nr. 211 af 28/02 2017 med efterfølgende rettelse

<sup>7</sup> Bekendtgørelse om husdyrbrug og erhvervsmæssigt dyrehold, husdyrgødnings, ensilage m.v. 1324 af 15/11 2016 med efterfølgende rettelse



## **5 Bilagsliste**

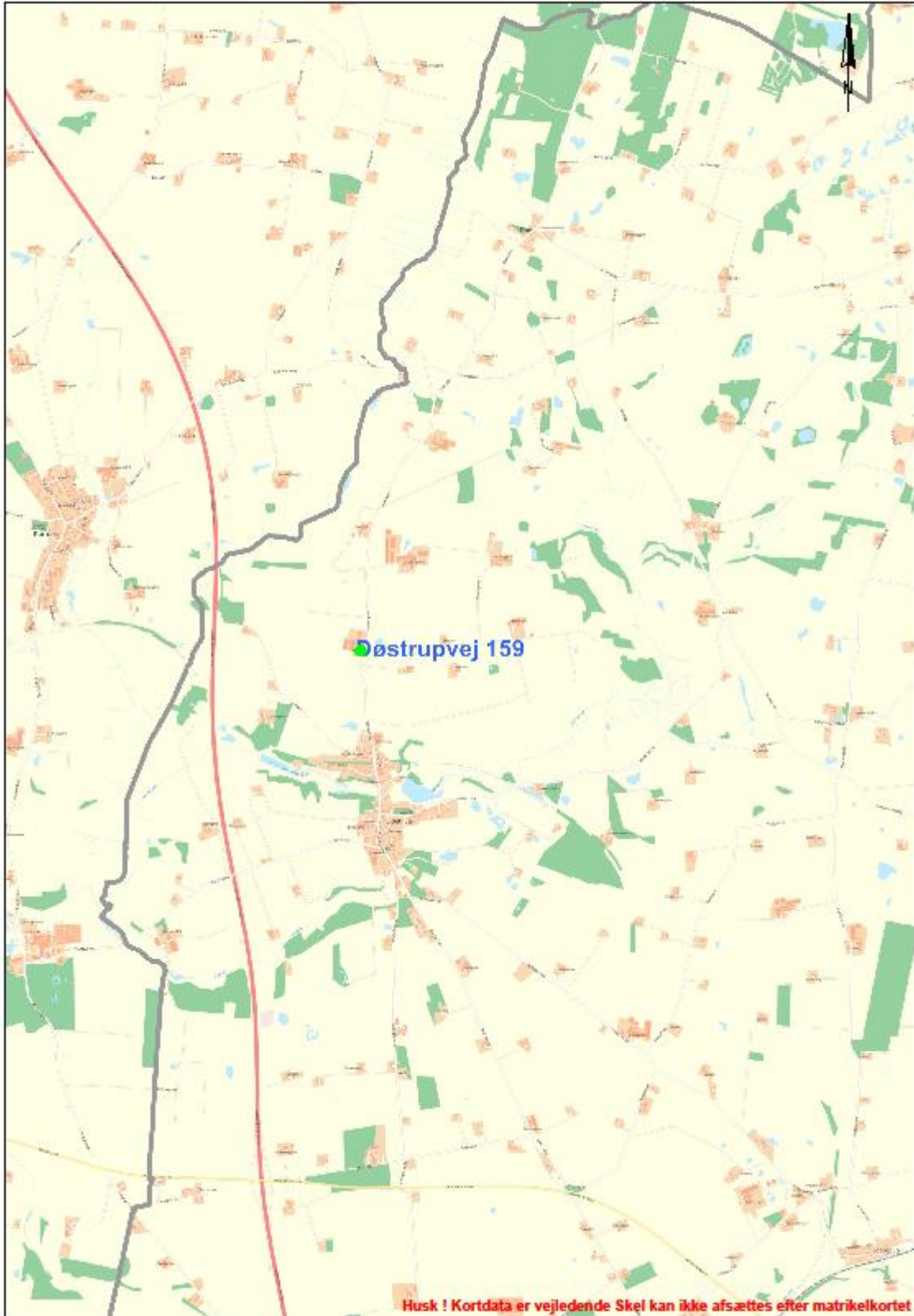
Bilag 1: Ejendommens beliggenhed

Bilag 2: Situationsplan

Bilag 3: Miljøkonsekvensrapport



## Bilag 1: Ejendommens beliggenhed





## Bilag 2: Situationsplan







### **Bilag 3: Miljøkonsekvensrapport**

Miljøkonsekvensrapporten af 10. april 2019 fra Peter Salling Miljørådgivning, udarbejdet af konsulent Peter Salling, er vedlagt til denne miljøgodkendelse som et separat bilag.