

Tillæg til miljøgodkendelse
af 15. december 2003 for
BOFAs affaldsbehandlingscenter
på Almegårdsvej 8, 3700 Rønne
vedr. udvidelse af
volde på losseplads.



Udgiver: Bornholms Regionskommune
Natur & Miljø
Skovløkken 4, Tejn
3770 Allinge

Udgivelsesår: 2006

Titel: Tillæg til miljøgodkendelse af 15. december 2003 for BOFAs
affaldsbehandlingscenter på Almegårdsvej 8, 3700 Rønne vedr. udvidelse af
volde på losseplads.

Udarbejdet af: Jesper Preuss Justesen

Lay-out: Peter Flensborg

Tryk: Bornholms Regionskommune

Journalnummer: 09.02.16P19-0001

Antal 1. oplag: 5

1. Indledning

1.1. Baggrund for godkendelse

Bornholms affaldsbehandling, BOFA, har med brev af 24. februar 2005 fremsendt en ansøgning om få et tillæg til BOFAs revideret miljøgodkendelse af 15. december 2003. BOFA ønsker at forhøje voldene omkring den kontrollerede losseplads med 2 meter, for dermed at forlænge deponeringskapaciteten med ca. 5 år.

BOFAs kontrollerede losseplads er optaget under pkt. K 105 "Deponeringsanlæg for affald, som enten modtager mere end 10 tons affald pr. dag, eller som har en samlet kapacitet på mere end 25.000 tons, med undtagelse af anlæg for deponering af inert affald (i) (a)" på listen over godkendelsespligtige virksomheder i bekendtgørelse nr. 943 af 16. september 2004 om godkendelse af listevirksomhed.

BOFAs kontrollerede losseplads er beliggende på Almegårdsvej 8, 3700 Rønne, matr. nr. 27m, Knudsker ejerlav - se kortbilag 1.

1.2. Kort beskrivelse af virksomhed

BOFA er en kommunal virksomhed under Bornholms Regionskommune, som har til opgave at planlægge, etablere og drive de nødvendige anlæg til behandling og genanvendelse af affald på Bornholm. Herunder er det BOFAs opgave at etablere indsamlingsordninger for affald og genanvendelige materialer fra både husstande og erhvervsvirksomheder på Bornholm. I 2004 var der ansat medarbejdere svarende til 37 årsværk. Der blev i 2005 deponeret i alt 6.399 tons affald på BOFAs kontrollerede losseplads.

1.3. Planmæssige forhold

Matr. nr. 27m, Knudsker ejerlav er omfattet af følgende planer:

- Regionplan 2001.
- Kommuneplan 2010 og tillæg 31 til kommuneplanen.
- Lokalplan 52, lokalplan 81 samt dispensation fra lokalplan nr. 81, bestemmelse nr. 5.1.

Der er meddelt landzonetilladelse gældende for alle BOFAs aktiviteter i landzone omfattet af miljøgodkendelsen fra det tidligere Bornholms Amt, nu Bornholms Regionskommune.

Denne landzonetilladelse (af 29.1.1999 og efterfølgende skrivelse af 12.2.1999) omfatter også eventuelle ændringer i drift og anvendelse af arealerne indenfor rammerne af den reviderede miljøgodkendelse af 15. december 2003.

1.4. Øvrige forhold

Tillæg til miljøgodkendelsen af 15. december 2003 gives efter §33, stk. 1 i bekendtgørelse af lov om miljøbeskyttelse nr. 753 af 25. august 2001. Tillæg til miljøgodkendelser givet efter §33 i bekendtgørelse af lov om miljøbeskyttelse nr. 753 af 25. august 2001 er retsbeskyttet i 8 år. I den tid kan der kun

meddeles påbud eller forbud, hvis særlige forhold gør sig gældende. Det kan f.eks. være, hvis foreningen fra virksomheden skader miljøet mere, end der er lagt til grund for godkendelsen, eller hvis nye teknikker gør, at foreningen kan nedbringes væsentligt uden uforholdsmæssigt store omkostninger. Bornholms Regionskommune kan dog til enhver tid revurdere kontrolvilkårene for at forbedre egenkontrolten eller for at opnå et mere hensigtsmæssigt tilsyn.

2. Vilkår for tillæg til godkendelse

Bornholms Regionskommune giver hermed BOFA godkendelse efter § 33 i miljøbeskyttelsesloven til at udvide kapaciteten af den eksisterende losseplads og kommende losseplads forstæet ved henholdsvis anlæg A og anlæg C jf. bilag 2. Udvidelsen sker ved at forhøje de eksisterende volde med 2 m på Almegårdsvej 8, 3700 Rønne og matr. nr. nr. 27 m Knudsker ejerlav på følgende vilkår:

Etablering

- A1 At anlægsarbejder udføres i overensstemmelse med de specifikationer, der foreligger i den miljøteknisk beskrivelse samt bilag 6 og 7.
- A2 At en kvalitetskontrolplan for anlægsarbejdet i forbindelse med etableringen af udvidelsen af deponeringsanlægget forelægges tilsynsmyndigheden minimum 2 uger før anlægsarbejdet påbegyndes.
- A3 At BOFA over for tilsynsmyndigheden dokumenterer, at der er udført en kvalitetskontrol af det udførte arbejde. Dette gøres ved tilsyn jf. vilkår B1.
- A4 At der skal udarbejdes en opdateret beredskabsplan inden lossepladsen tages i anvendelse med de forhøjede volde.
- A5 Voldene omkring deponerings- og oplagringsarealerne må maksimalt forhøjes fra de nyværende 1,5 meter til 3,5 meter over Almegårdsvejs kote målt vinkelret ud fra vejen.

Før deponering af affald påbegyndes

- B1 Deponering af affald ikke må påbegyndes før godkendelsesmyndigheden har foretaget tilsyn.

Membransystem og perkolatopsamling

- C1 Membransystemet skal bestå af en geologisk barriere, en bundmembran samt et perkolatopsamlingsystem.

Deponering af affald

- D1 Det tilførte affald på anlæg A skal placeres i henhold til bilag 3.
- D2 Der må kun tilføres affald af typen blandet affald og mineralsk affald jf. bilag 4.

D3 Der må ikke deponeres affald på anlæg C.

Sikkerhedsstillelse

E1 BOFA skal etablere sikkerhedsstillelse for anlæg A, B og C. Sikkerhedsstillelsen beregnes som et grundbeløb per ton affald. Grundbeløbet reguleres én gang årligt i forbindelse med udarbejdelse af budget for det kommende år.

E2 Dokumentation for at sikkerhedsstillelse er deponeret på konto i pengeinstitut skal fremsendes til tilsynsmyndigheden hvert år inden den 1. juni.

E3 Beregningsmodel og beregnet beløb skal fremsendes til tilsynsmyndigheden hvert år inden den 1. juni.

E4 Den årlige prisregulering følger entrepriserereguleringsindekset for jordarbejder.

E5 Der skal hensættes 80,00 kr./ton til sikkerhedsstillelse (2002 niveau). Beregningsmodel er vedlagt i bilag 5.

Uddannelse

F1 Driftspersonale og ledelse skal være uddannet i henhold til gældende regler. P.t. gælder Bekendtgørelse nr. 612 af 22. juni 2004 om uddannelse af driftsledere og personale beskæftiget på deponeringsanlæg.

3. Miljøteknisk beskrivelse

I forbindelse med at BOFA ønsker at forhøje voldene omkring den kontrollerede losseplads, ansøges om godkendelse af tillæg til "Revideret miljøgodkendelse for BOFAs affaldsbehandlingscenter Almegårdsvej/Torneværksvej i Rønne" af december 2003.

Forholdet vedrørende ønsket om voldforhøjelse er nævnt i såvel den af BOFA udfærdigede og af Natur & Miljø i oktober 2003 godkendte "overgangsplan for deponeringsanlæg" som i "Revideret miljøgodkendelse for BOFAs affaldsbehandlingscenter Almegårdsvej/Torneværksvej i Rønne", hvori det er nævnt, at BOFA skal indsende ansøgning herom til tilsynsmyndigheden.

Voldene omkring deponerings- og oplagingsarealerne ønskes forhøjet fra de nuværende 1,5 meter til 3,5 meter over Almegårdsvejs kote målt vinkelret ud fra vejen. Se vedlagt bilag 6 og 7.

De nederste 1,5 m vil fortrinsvis blive udnyttet til at deponere samme affaldstype som deponeres på det eksisterende anlæg, som er forurenede bygningsaffald. Den øverste ca. 0,5 m skal anvendes til slutafdækning.

Begrundelsen for ansøgningen er, at BOFA ønsker at forøge kapaciteten på deponiet og derved forlænge deponeringskapaciteten med ca. 5 år. Da forhøjelsen vil kræve en begrænset investering set i forhold til kapacitetsforøgelsen, vil det åbne mulighed for nedsættelse af deponeringstakterne, der som bekendt i øjeblikket ligger på et højt niveau sammenlignet med andre deponeringsanlæg i det øvrige land.

Det skal også bemærkes, at forhøjelsen vil medføre, at tidspunktet for inddragelse af yderligere arealer til deponiformål vil kunne udskydes.

I forbindelse med forhøjelsen af voldene vil disse blive konstrueret som de nuværende volde. Nederst mod volden, som opbygges af råjord, udlægges et 150 mm stenfrit sandlag, derover en 1 mm HDPE-membran, 200 mm stenfrit sandlag, geotekstil og 300 mm grus stenmel.

Den ovenfor nævnte HDPE-membran, vil blive sammensvejsset med den eksisterende membran af samme tykkelse. S sammensvejsningen vil blive foretaget af autoriserede svejsere og der vil blive foretaget kvalitetssikring i henhold til gældende regler.

Der vil ikke ske ændringer for så vidt angår opsamling af perkolat over membranen ligesom der heller ikke sker ændringer for så vidt angår opsamling af det rene vand under membranen.

Der vil ikke ske ændringer i forhold til den nuværende drift. De øvrige oplysninger som skal medsendes ansøgningen i henhold til bilag 2 og § 13 i Bekendtgørelse om deponeringsanlæg nr. 650 af 29. juni 2001 er beskrevet i BOFAs overgangsplan af marts 2003.

4. Bornholms Regionskommunes vurdering af sagen

4.1. Etablering

Vilkår A1 - A5 er stillet for at sikre at den ansøgte forhøjelse af voldene udføres som beskrevet, at der udarbejdes en plan for kvalitetskontrol samt at det efterfølgende dokumenteres, at kvalitetskontrol er gennemført.

4.2. Før deponeringen godkendes

Vilkåret er et krav i den gældende bekendtgørelse om deponeringsanlæg af 29. juni 2001.

4.3. Membransystem og perkolatopsamling

Opbygning af membransystemet følger den opbygning som allerede er foretaget. Den geologiske barriere består af granit. Voldens grundopbygning består af råjord. Det vurderes, at den geologiske barriere i form af grundfjeld (granit) opfylder de i deponeringsbekendtgørelsens krav til geologisk barriere. Som grundlag for vurderingen følger:

- At anlægget har en kystnær beliggenhed.
- At der kun modtages blandet affald og mineralsk affald.
- At det ikke er sandsynligt, at en udsivning fra lossepladsen vil kunne påvirke drikkevandinteresser.

Placeringen af deponeringsanlægget blev oprindeligt valgt på grund af områdets geologi og hydrogeologi, som er beskrevet i rapport udfærdiget af Tage Sørensen, Rådgivende Ingeniørfirma A/S, i 1987. I Rapporten fastslås det på baggrund af de geologiske forhold i området, at grundvandsstrømmen under hele arealet går ned mod sydvest til Byåens opland og via denne udledes til Østersøen. I relation til vandindvindingsinteresserne vil en evt. udsivning fra deponiet skulle sive 1,3 km i nordlig retning ind under Rosmande Bæks opland for at nå nærmeste vandindvindingsområde i Nykerblokken, hvilket ikke er sandsynligt. Rapporten konkluderer, at der på området kunne etableres en kontrolleret losseplads med forholdsvis traditionel udformning og uden væsentlig risiko for forurening af grundvandsmagasinet og recipienter. Ingen større vandindvindingsanlæg i nærheden er truet af evt. perkolatudslip.

For bundmembranens vedkommende er det væsentligt at sikre sammensvøjningerne udføres så de holder. Sikring af dette forhold er indeholdt i vilkår A1 til A4.

4.4. Andet

For vurdering af de følgende områder der ligeledes skal behandles jf. gældende deponeringsbekendtgørelse henvises til den gældende godkendelse fra 15. december 2003.

- Monitorering af perkolat
- Grundvandsbeskyttelse (evt. recipientbeskyttelse)
- Overfladerrecipient
- Håndtering af deponigas
- Deponeringsanlæggets topografi (data om det deponerede affald)

- Midlertidig oplagring af forbrændingseget affald
- Nedlukning
- Efterbehandling
- Årsrapportering

4.5. Konklusion

Da det vurderes at:

- Deponeringsanlægget opfylder alle relevante krav i den gældende deponeringsbekendtgørelse, herunder bilag 3.
- At kravene i bekendtgørelse om uddannelse af driftsledere og personale beskæftiget på deponeringsanlæg af 22. juni 2004 er iagttaget.
- At deponeringsanlægget vil blive drevet således, at der træffes de nødvendige foranstaltninger til forebyggelse af ulykker og begrænsning af følgerne af sådanne ulykker.
- At der bliver stillet sikkerhed i henhold til kapitel 5 i den gældende deponeringsbekendtgørelse, inden affaldsdeponeringen påbegyndes.

Det vurderes, at BOFA har truffet de nødvendige foranstaltninger til at forebygge og begrænse forureningen ved anvendelse af den bedste tilgængelige teknik uden at påføre omgivelserne forurening, som er uforenelig med hensynet til omgivelsernes sårbarhed og kvalitet.

Det vurderes, at de miljømæssige gener for de omboende vedrørende til- og frakørsel til virksomheden ikke ændres i forhold til tidligere.

Bornholm Regionskommune finder det på det foreliggende grundlag godtgjort, at de formelle og miljømæssige forudsætninger for at meddele ændring af miljøgodkendelse på de anførte vilkår er til stede.

5. Generelle forhold

I henhold til Miljøministeriets bekendtgørelse nr. 942 af 16. september 2004 om brugerbetaling for godkendelse og tilsyn efter miljøbeskyttelsesloven skal tilsynmyndigheden indkræve brugerbetaling for tilsyn og godkendelse senest den 1. marts fra de virksomheder, hvor myndigheden har udført brugerbetalingsspligtige opgaver i det foregående år, medmindre brugerbetalingen allerede er opkrævet. Tilsynmyndigheden kan opkræve særskilt brugerbetaling for behandling af en godkendelsesansøgning, når behandlingen er afsluttet.

For tid anvendt af miljømedarbejdere på de i § 1 nævnte opgaver betales 249,00 kr. pr. time. (2006 timesats)

Tilsynmyndighed er Bornholms Regionskommune, Natur & Miljø.

Der er i godkendelsen ikke taget stilling til anden lovgivning.

Godkendelsen offentliggøres i Bornholms Tidende lørdag den 6. maj 2006

Følgende har modtaget underretning om afgørelsen:

Bornholms Regionskommune, Plan & Byg

Erhvervsstyrelsen

Arbejdstilsynet

Danmarks Naturfredningsforening

Miljøstyrelsen

Jesper Jespersen

Miljøchef

Jesper Jespersen
Jesper Preuss Justesen
Sagsbehandler

5.1. Klage over miljøgodkendelse

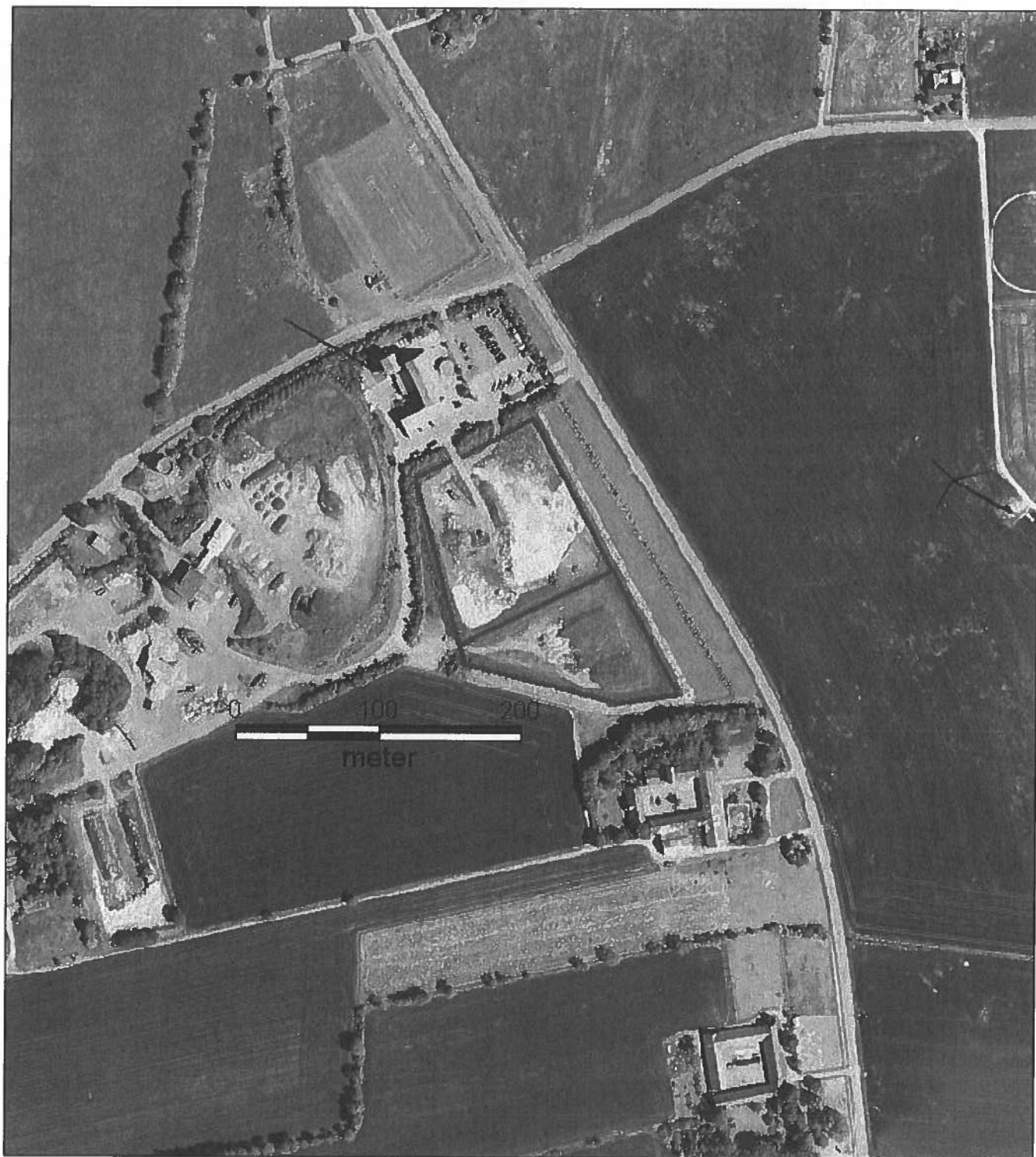
Afgørelse kan påklages til Miljøstyrelsen som anført i klagevejledningen jf. bilag 8. Klage skal være fremsendt til tilsynsmyndigheden senest tirsdag den 6. juni 2006. Tilsynsmyndighedens afgørelse kan i medfør af miljøbeskyttelseslovens § 101 indbringes for domstolene indtil 6 måneder efter, at den er offentliggjort.

5.2. Betingelser, mens en klage behandles

En klage har ikke opsættende virkning, medmindre Miljøstyrelsen bestemmer andet.

Bilag 1: Oversigtsplan af område med Bornholms affaldsbehandling

Nord



BILAG 1: Bofas kontrollerede losseplads

Målt: 1:4000

J.nr.: 09.02.16P19-0001

Dato: 24. april 2006

BORNHOLMS
REGIONSGEMENSKAB

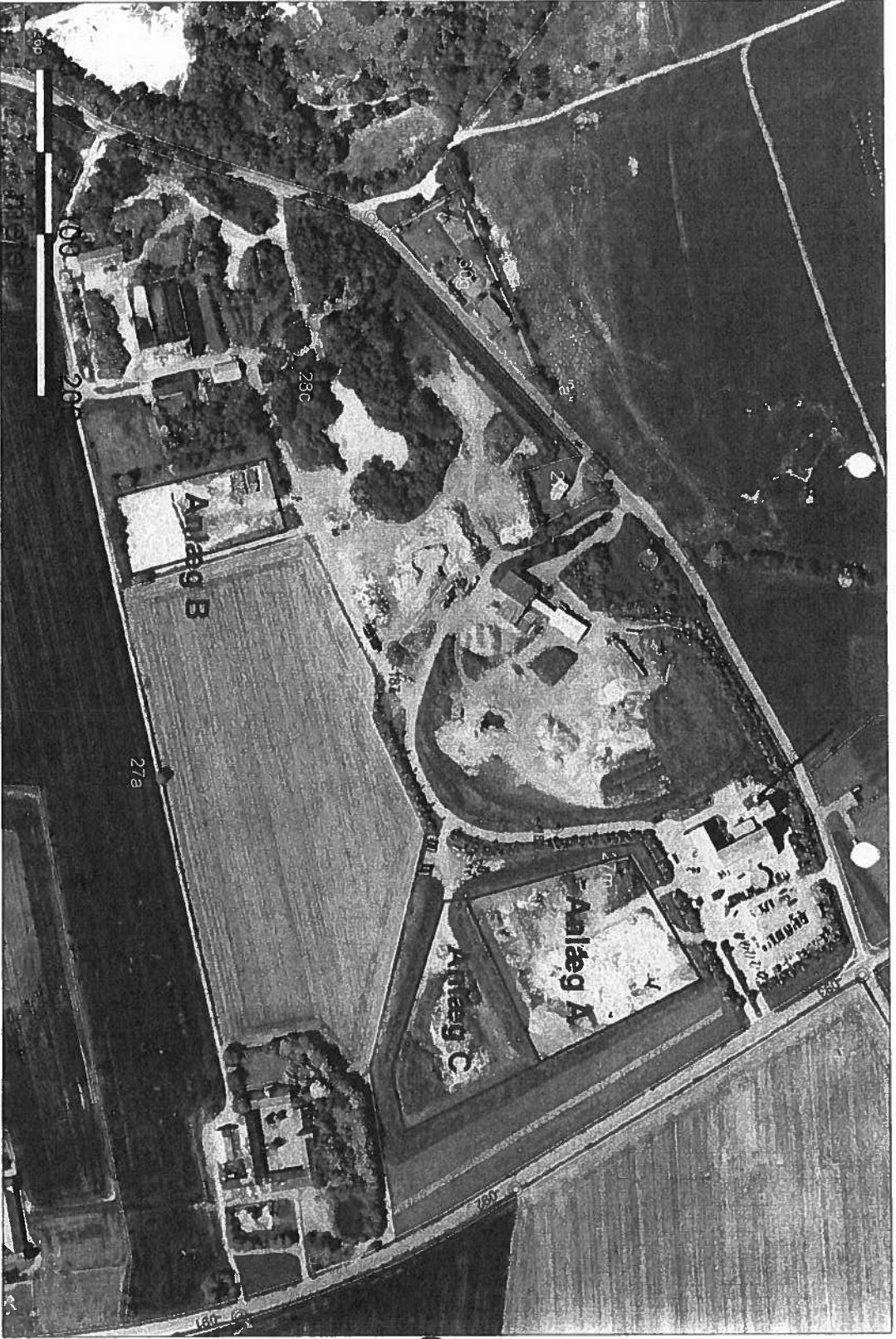


Natur & Miljø
Skovløkken 4
3770 Allinge

Navn: Jesper Preuss Justesen
Tlf. 56922084
jesper.preuss.justesen@brk.dk

Volde omkring losseplads —————

Bilag 2: Plan over nuværende og kommende deponeringsarealer.
Bilag 2

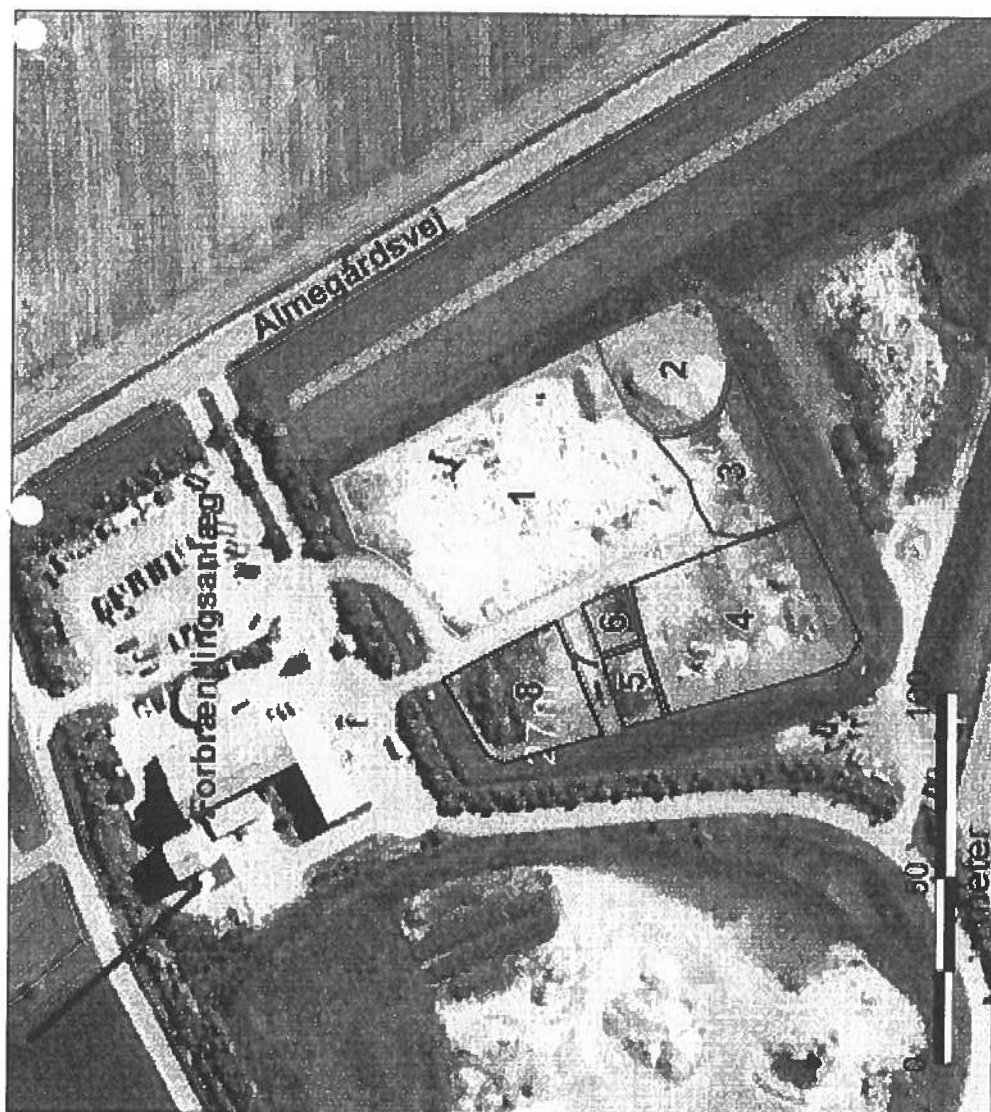


Bilag 2

Bilag 3: Plan over anvendelse af anlæg A.

Bilag 3

- 1 = Deponeret blandet affald
- 2 = Deponeret mineralisk affald
- 3 = Fremtidigt mineralisk affald
- 4 = Fremtidigt blandt affald
- 5 = Deponeret asbestaffald
- 6 = Fremtidigt asbestaffald
- 7 = Mellemlager, blød PVC, imprægneret træ, fiskeudtraw
- 8 = Nøddespot for dagrenovation



Bilag 3

Blandet affald:

FAK-kode	Affaldstype
17 09 04	Blandet bygningssaffald indeholdende: Eternitplader, glasret samler, håndvask og toiletter, Skorstene forurennet med sod, tegsten behandlet med maling, klinke med glasur, glaserede kloakrør, rådglas og spejle, hærder og lamineret glas, isoleringsmaterialer, vinermåler, blød PVC, gipsplader, alkaliske batterier
17 02 01	Impregneret træ
17 02 03	Blød PVC
-	Fiskenet og urav

Mineralsk affald

FAK-kode	Affaldstype
17 05 04	Tungmetal- og kemikalieforurennet jord
19 01 12	Slaggerest
17 06 01	Isoleringsmaterialer indeholdende asbest (emballeret)

Bilag 5: Beregning af sikkerhedsstillelse

Forhøjelse af voldene antages ikke at påvirke forudsætningerne.

Forudsætninger:

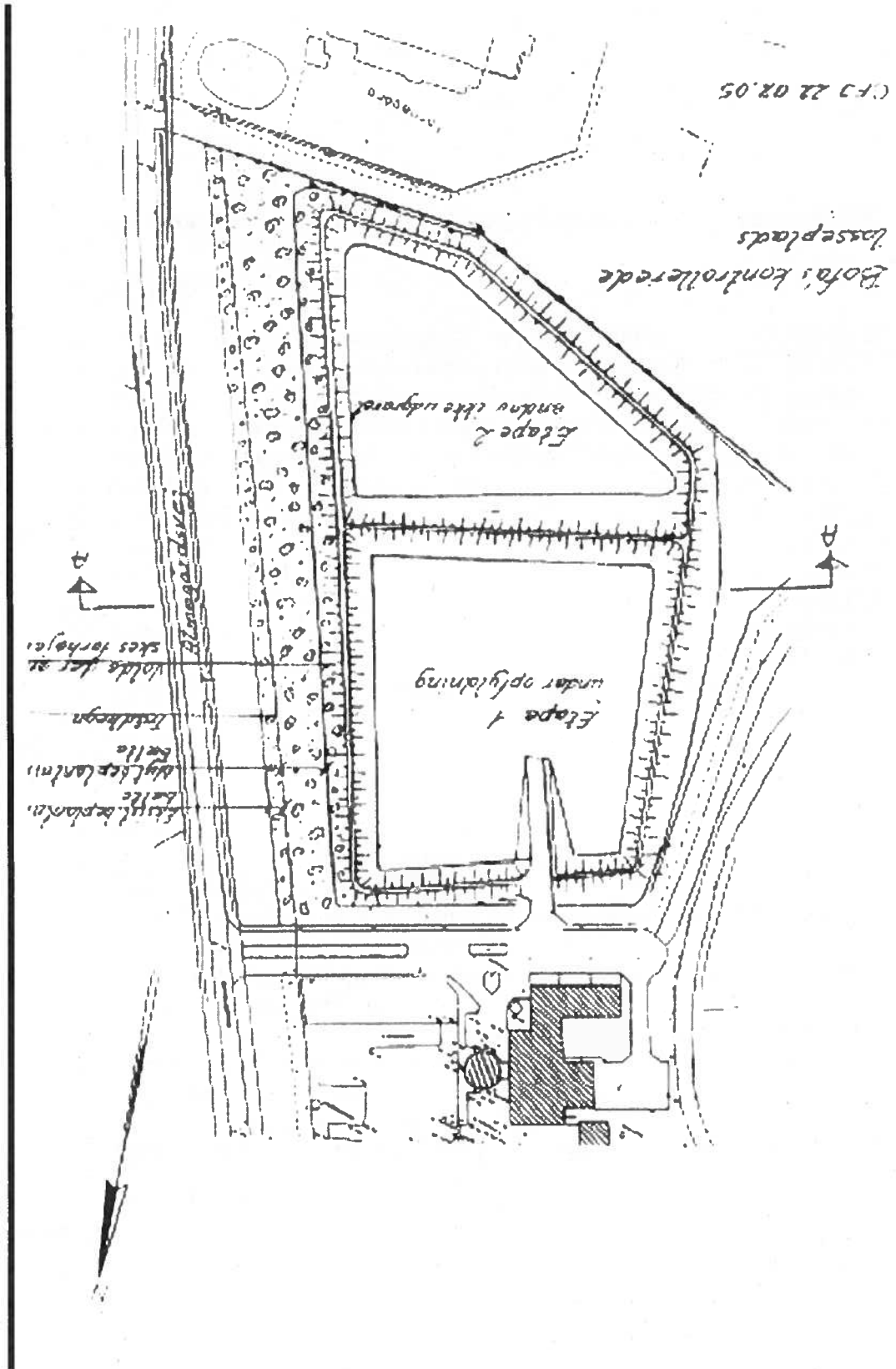
- Efterbehandlingstid = 30 år
- Affaldsmængde som danner grundlag for sikkerhedsstillelse, modtaget i perioden 2005-2020 inkl. (16 x 4400) = 70.400 ton
- Perkolatmængde i efterbehandlingstiden (30x 3000) + (30x2000) = 150.000 m³
- Vandafledningsafgift pr. m³ (2002 niveau) = 18,60 kr. ekskl. moms
- Sikkerhedsstillelsen stilles ud fra en fælles vurdering af anlæg A og C over perioden fra 2005-2020 inkl.
- Frigivelse af sikkerhedsstillelse påbegyndes for anlæg A's vedkommende når dette anlæg er opfyldt anslået i 2012.
- Frigivelse af sikkerhedsstillelse påbegyndes for anlæg C's vedkommende når dette er opfyldt anslået i 2020.
- Sikkerhedsstillelse indbetales fra 01.01.2005.
- Se i øvrigt overgangsplanens pkt. 5.2.

Udgifter i 30-års perioden:

- Samlet udgift til perkolatbehandling i efterbehandlingsperioden = 2.790.000 kr.
- Lønninger i efterbehandlingsperioden = 150.000 kr.
- Opbrydning af div. befæstelser m.v. = 30.000 kr.
- Terrænregulering = 150.000 kr.
- Slutafdækning = 200.000 kr.
- Beplantning = 50.000 kr.
- Overgang fra aktiv til passivt system = 100.000 kr.
- Analyser i efterbehandlingstiden for perkolat pumpebrønd P8 = 850.000 kr.
- Analyser i efterbehandlingstiden for rent drænvand = 850.000 kr.
- Analyser i efterbehandlingstiden for grundvand (3 boringer) = 180.000 kr.
- Drift og vedligehold af perkolatsystem inkl. pumper m.v. = 240.000 kr.
- Samlede udgifter i efterbehandlings/ nedlukningstiden = 5.590.000 kr.

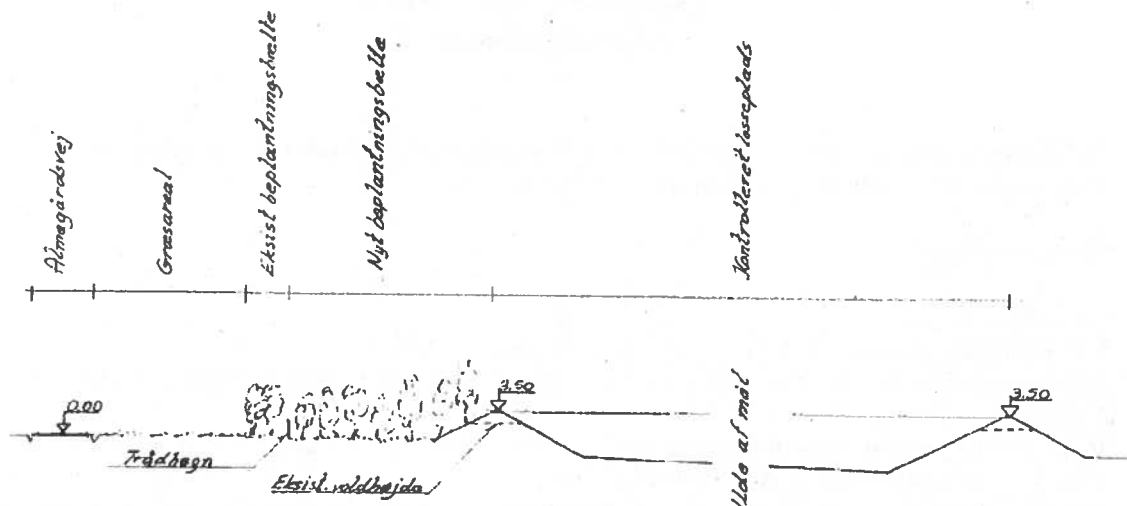
- Sikkerhedsstillelse pr. ton = 79,40 kr.

- Der hensættes til sikkerhedsstillelse (2002 niveau) = 80,00 kr./ton



Bilag 6: Skitse af Lasseplads

Bilag 7: Principsnit A-A



Principsnit A-A

Bofa's kontrollerede losseplads

CFJ 22.02.05

Klagevejledning

Miljøbeskyttelsesloven

Bornholms Regionskommunes afgørelser i medfør af miljøbeskyttelsesloven kan påklages til Miljøministeren i henhold til bestemmelser i lovens kapitel 11.

Hvem kan klage?

1. Afgørelsens adressat.
2. Enhver, der har en individuel, væsentlig interesse i sagens udfald.
3. Embedslægestyrelserne i afgørelser efter kap. 3, 4 og 5, samt kan endvidere tillægges klageret i regler, der udstedes i medfør af § 16.
4. Miljø- og energiministerens kan fastsætte regler om eller afgørelser efter loven kan påklages af bestemte myndigheder i andre lande.
5. Danmarks Fiskeriforening, Ferskvandshiskeriforeningen for Danmark i afgørelser efter kap. 4 og 5, for så vidt angår spørgsmål om forurening af vandløb, søer eller havet.
6. Arbejdsretsvægselsens Erhvervsråd, når væsentlige og beskyttelsesmæssige interesser er berørt.
7. Forbrugerrådet, i det omfang afgørelser er væsentlige og principielle.
8. Lokale foreninger og organisationer, der har beskyttelse af natur og miljø som hovedformål eller varetægtelse af væsentlige interesser, i afgørelser som foreningen har ønsket underretning om (gælder ikke for lokale afdelinger af landsdækkende organisationer eller foreninger).
9. Landsdækkende foreninger og organisationer, der efter deres vedtægter har beskyttelse af natur og miljø som hovedformål, eller varetægtelse af væsentlige interesser, i afgørelser som foreningen har anmodet Miljø- og energiministerens om at modtage underretning om, efter kap. 3, 4 og 5.

Hvordan, hvor og hvornår skal De klage?

Hvis De vil klage, skal klagen være skriftlig og sendes til:

Bornholms Regionskommune
Natur & Miljø
Skovløkken 4, Tejn
3770 Allinge

Klagefristen er 4 uger fra den dag, afgørelsen eller beslutningen er meddelt. Er afgørelsen eller beslutningen offentligt bekendtgjort, regnes klagefristen dog altid fra bekendtgørelsen. Hvis klagefristen udløber på en lørdag eller helligdag, forlænges klagefristen til den følgende hverdag. En klage har opsættende virkning for et påbud eller forbud, indtil klagemyndighedens afgørelse foreligger eller klagemyndigheden bestemmer andet.