

Miljøgodkendelse

Hovedgårdvej 7, 8660 Skanderborg
Jf. § 11 i Lov om miljøgodkendelse mv. af husdyrbrug



August 2018

DATABLAD

Beliggenhed	Hovedgårdvej 7, 8660 Skanderborg
Ejer	Dueholm æg
Adresse	Hovedgårdvej 1 og 7
Tlf. nr.	7566 1861
E-mail.	kontakt@dueholmegg.dk
Matr. Nr. og Ejerlav	3 d, Ustrup By, Hylke
CVR nr.	60871116
CHR. nr.	122316
Ejendoms nr.	7460014388
Driftsansvarlig	Lars Poulsen
Brugstype	Økologiske, æglæggende høns
Tilsynsmyndighed	Skanderborg Kommune
Godkendelses dato	31. august 2018

Indhold

1.	Kommunens afgørelse	4
1.1	Godkendt produktion.....	4
1.1.1	Frist for udnyttelse	4
1.2	Vilkår	5
1.3	Forløb og Offentliggørelser	7
1.4	Klagevejledning	8
1.5	Resume af godkendelse.....	9
2.	Miljøvurdering	11
2.1	Lovgivningsmæssig baggrund	11
2.2	Beskrivelse af det ansøgte projekt	11
2.3	Anlæg og Beliggenhed	12
2.4	Husdyrhold og gødningshåndtering	13
2.4.1	Tilladt dyrhold	13
2.4.2	Staldsystem.....	13
2.4.3	Opbevaringskapacitet	14
2.5	Potentielle nabogener	15
2.5.1	Lugt	15
2.5.2	Skadedyr	16
2.5.3	Støv.....	16
2.5.4	Støj	16
2.5.5	Lys	17
2.5.6	Transporter til og fra ejendommen	17
2.6	Jord, grundvand og overfladevand	18
2.6.1	Jord og grundvand	18
2.6.2	Håndtering af overfladevand.....	18
2.7	Natur	19
2.7.1	Natura 2000	20
2.7.2	Bilag IV arter	21
2.7.3	Anden beskyttet natur.....	21
2.7.4	Skov	23
2.8	Landskabelige- og kulturhistoriske værdier	25
2.8.1	Landskab.....	25
2.8.2	Kulturhistorie	28
2.9	BAT.....	29
2.9.1	Ammoniak	29
2.9.2	Fodring.....	30
2.9.3	Vand- og energiforbrug.....	31
2.9.4	Management.....	32

1. Kommunens afgørelse

1.1 Godkendt produktion

Skanderborg Kommune meddeler hermed godkendelse til en produktion på 16.900 årshøner, svarende til 18.000 stipladser.

I forbindelse med udvidelsen forlænges den eksisterende stald med 40 m, således staldarealet udvides fra 2.000 m² til 3.000 m² produktionsareal. Desuden opføres to siloer til supplement til de to eksisterende siloer. Der er tale om udendørs siloer i glasfiber med en højde på ca. 8,4 m, som stå ved vest enden af stalden

Miljøgodkendelsen meddeles i henhold til *Husdyrgodkendelsesloven*¹ – samt reglerne i *Husdyrgodkendelsesbekendtgørelsen*², som begge har til formål at begrænse forurening og gener fra erhvervsmæssige husdyrbrug.

Afgørelsen er truffet på grundlag af ansøgning nr. 102036, herunder beregningsmodeller fra ansøgnings-systemet og kommunens registreringer og vurderinger.

Det aktuelle projekt er vurderet ud fra de generelle beskyttelsesniveauer i bilag 3 i *Husdyrgodkendelsesbekendtgørelsen*. Projektet forudsættes at leve op til de gældende vand- og naturplaner.

Miljøgodkendelsen erstatter den tidligere §10 tilladelse af 30. maj 2011 med tillæg på samme ejendom. Der stilles nye vilkår, som skal sikre at den samlede produktion lever op til kravene i husdyrgodkendelsesloven.

Hvis denne miljøgodkendelse påklages og derefter hjemsendes, eller ændres til et afslag, vil den oprindelige tilladelse fortsat være gældende.

Tilsynsmyndigheden kan ændre vilkårene i tilladelsen ved påbud eller nedlægge forbud imod fortsat drift, når der er forløbet 8 år efter meddelelsen af tilladelsen, jf. husdyrbrugsloven § 41.

Der gøres opmærksom på, at etablering af de nye anlæg ikke må sættes i gang, før der er givet tilladelse til udledningen af overfladevand og givet en byggetilladelse fra Skanderborg Kommune. I øvrigt gøres opmærksom på, at godkendelsen ikke fritager fra krav om eventuel tilladelse, godkendelse, dispensation eller lignende efter anden lovgivning og for andre bestemmelser.

1.1.1 Frist for udnyttelse

Senest 6 år efter godkendelsen er meddelt, skal godkendelsen være udnyttet. Det vil sige, at ny byggeri skal være færdigmeldt og produktionen startet. Hvis en del af afgørelsen ikke er udnyttet, bortfalder den del som ikke er udnyttet.

Hvis godkendelsen ikke har været helt eller delvist udnyttet i tre på hinanden følgende år, bortfalder den del af godkendelsen, som ikke har været udnyttet.

¹ Lovbekendtgørelse nr. 341 af 13. maj 2016 af lov om miljøgodkendelse m.v. af husdyrbrug og ændringslov af 28. februar 2017.
² Husdyrgodkendelsesbekendtgørelsen nr.1380 af 30. november 2017

1.2 Vilkår

Denne miljøgodkendelse meddeles på nedenstående vilkår. Konkrete bestemmelser i lovgivningen og bekendtgørelser, som generelt er gældende for alle husdyrbrug, er ikke stillet som vilkår for godkendelsen.

1.2.1 Generelle vilkår

0. Hovedgårdvej 1 og Hovedgårdvej 7, 8660 Skanderborg skal høre til samme ejendom, før der gives byggetilladelse.
1. Et eksemplar af denne godkendelse skal til enhver tid være tilgængelig på landbruget, og driftspersonalet skal være orienteret om godkendelsens indhold.
2. Landbrugets indretning og drift skal miljømæssigt være i overensstemmelse med de oplysninger, der ligger til grund for godkendelsen herunder de vilkår som er stillet for godkendelsen.
3. Beredskabsplanen skal være umiddelbart tilgængelig for alle med ærinder i stalden.
4. Opbevaring af diesel og fyringsolie i overjordiske tanke skal til enhver tid ske i en typegodkendt beholder, som står på fast og tæt bund, således at spild kan opsamles, og at der ikke er mulighed for afløb til jord, kloak, overfladevand eller grundvand.

1.2.2 Vilkår om byggeri og hønsegård

5. Forlængelsen af stalden skal ske som en tilbygning på ca. 40 m til den øst-enden af eksisterende stald. Højde, bredde, materialer og farver, skal svare til den eksisterende bygning.
6. Etablering af to yderligere fodersiloer, ved siden af de to eksisterende, samme farver og udformning.
7. Hegnet omkring udearealet til hønsene må maksimalt blive 1,6 m langs Hovedgårdvej og Grumstrupvej og på udvalgte områder jf. aftale med nabo på Hovedgårdvej 2 må beplantningen maksimalt blive 1,6 m høj.
8. Der skal udarbejdes en beplantningsplan for den ansøgte vegetation i udearealet til hønsene.
9. Håndtering af overfladevand. Afledning af tagvand fra de nye stalde beror på en konkret vurdering, som skal foretages af Skanderborg Kommune. Der skal derfor ansøges om en særskilt tilladelse til afledning af tagvand og overfladevand fra befæstede arealer ved Skanderborg Kommune. Der skal være opnået tilladelse inden byggeriet sættes i gang.

1.2.3 Vilkår om produktion og drift

10. Godkendt produktion

Tabel 1-1 Godkendt produktion

Stald og dyretype	Antal	Areal, m ²	Gulvtype	Teknologi
Økologisk, æglægende høns	16.900	3.000	Gulvdrift med gødningskummer og udeareal	Udmugning tre gange ugentligt

Tabelnoter

1.2.4 Vilkår om ammoniakreducerede virkemidler

11. Udmugning skal ske mindst tre gange ugentligt- Dokumenteret i logbog.
12. Opbevaring i overdække gyllebeholder. Den faste gødning skræbes mod øst enden af stalden. Ved gavl ligger en snegl på tværs, her blandes fast gødning og vand og føres til en 17 m³ samletank. Tanken tømmes i forbindelse med udmugningen og køres med gyllevogn til lager i gyllebeholder.
13. Dybstrøelse køres ud ca. én gang årligt ved holdskifte og pløjes ned direkte fra stalden.

1.2.5 Vilkår om støj

14. Husdyrbrugets bidrag til støjniveauet målt ved nabobeboelse i det åbne land må i intet punkt overstige følgende grænseværdier:

	Tidsinterval	Grænseværdi	Målingstid
Hverdage	Kl. 07.00-18.00	55 dB(A)	Ref.tid 8 timer
Lørdage	Kl. 07.00-14.00	55 dB(A)	Ref.tid 7 timer
Lørdage	Kl. 14.00-18.00	45 dB(A)	Ref.tid 4 timer
Søn- og helligdage	Kl.07.00-18.00	45 dB(A)	Ref.tid 8 timer
Aften	Kl. 18.00-22.00	45 dB(A)	Ref.tid 1 timer
Nat	Kl. 22.00-07.00	40 dB(A)	Ref.tid ½ timer

Støjbelastningen er det ækvivalente, korrigerede støjniveau i dB(A) målt eller beregnet i punkter 1,5 m over terræn. Referencetiden er det mest støjbelastede tidsrum i perioden. Støjens maksimalværdi må om natten ikke overstige 55 dB(A) ved boliger. Brugen af landbrugsredskaber i marken er undtaget fra støjgrænserne.

1.2.6 Vilkår om håndtering af affald

15. Affald skal opbevares på en måde, som ikke medfører forurening af omgivelserne, herunder jord, grundvand, vandløb eller luft.
16. Der skal foreligge dokumentation for korrekt bortskaffelse af affald f.eks. i form af kvitteringer fra aftagende firmaer.

1.2.7 Vilkår om bekæmpelse af skadedyr

17. Der skal på ejendommen foretages effektiv fluebekæmpelse i overensstemmelse med de til enhver tid nyeste retningslinjer fra Århus Universitet.
18. Opbevaring af foder skal ske på en sådan måde, at der ikke opstår risiko for tilhold af skadedyr.

1.2.8 Vilkår om håndtering af gylle og vaskevand

19. I forbindelse med påfyldning af gyllevognen må der ikke spildes flydende husdyrgødning på jorden således, at der er fare for forurening af jord, grundvand, vandløb eller dræn.
20. Der skal anvendes gyllevogn med påmonteret kran, som svinger ind over tanken, eller der skal anlægges en læsseplads, hvorfra spild ledes til en opsamlingsbeholder.
21. Flydende foder eller gødningsstoffer må ikke ved spild kunne afledes til dræn eller vandløb.

22. Spildevand fra vask af stalde betragtes som flydende husdyrgødning, som skal ledes til en gyllebeholder eller en anden beholder, da det kan indeholde rester af foder og gødning.
23. Opbevaringsanlæggene for husdyrgødning på ejendommen skal have en opbevaringskapacitet på mindst 9 måneder.
24. Gyllebeholderen på 2.285 m³ skal have fast overdækning.

1.2.9 Vilkår om egenkontrol

25. Det skal kunne dokumenteres at ovenstående vilkår er overholdt. Der skal føres en logbog eller produktionskontrol, hvoraf følgende skal fremgå:
 - Dokumentation for dyrehold
 - Dokumentation for fasefodring
 - Dokumentation for håndtering af affald
 - Dokumentation for udmugning tre gange ugentligt
 - Forbrug af vand og el

1.2.10 Vilkår til forebyggelse af uheld

49. Landbruget skal indrettes og drives således, at spild og andet utilsigtet udslip af forurenende stoffer forhindres og forebygges.
50. Pumpning af gylle til gyllevogn skal ske under opsyn. Pumpeanlægget til og fra gyllebeholderen skal være udformet, så pumpen ikke kan aktiveres ved et tilfælde, evt. ved brug af nøgle.
51. Der skal foreligge en beredskabsplan på ejendommen, med relevante kort og telefonnumre.
52. Ved uheld der afstedkommer risiko for forurening af miljøet, skal beredskabet straks orienteres via tlf. 112.

1.2.11 Vilkår ved ophør

Ved ophør af driften på ejendommen skal stalde m.v. rengøres og alle oplag af husdyrgødning, foder, affald og lignende bortskaffes miljømæssigt forsvarligt.

1.3 Forløb og Offentliggørelser

Skanderborg Kommune har den 21. juli 2017 modtaget første version af ansøgning om udvidelse af hønsehølet på Hovedgårdvej 1, 8660 Skanderborg. Ansøgningen var ikke fuldt oplyst, og blev derfor straks returneret. Vi modtog en opdateret ansøgning d. 12. marts 2018.

Første udkast til afgørelsen blev den 12. april 2018 sendt i høring hos ansøger og konsulent.

Naboer inden for konsekvenszonen på ca. 240 m og sagsparter fik ved brev af 28. maj 2018 udkastet tilsendt, og blev orienteret om at de havde mulighed inden for tre uger at indsende eventuelle kommentarer til Skanderborg Kommune indtil den 19. juni 2018.

I høringsperioden fik Skanderborg Kommune to henvendelser. Den ene var en bekymring om håndtering af regnvand. Den anden en bekymring om bevaring af udsigten over hønsegården.

Vedr. håndtering af regnvand, er der stillet vilkår om, at der skal opnås tilladelse til nedsivning og/eller udledning af regnvand, inden der kan opnås byggetilladelse. Dermed vurderer vi, at håndtering af regnvand håndteres korrekt.

Vedrørende udsigt over landskabet over hønsegårdene nord for stalden, har ansøger efterfølgende indgået en aftale med naboen vedrørende hegn og beplantning på den nordligste del af hønsegård-arealet.

Det er dermed kommunens vurdering, at begge bekymringer er imødekommet.

Afgørelsen om miljøgodkendelse af husdyrproduktionen Hovedgårdvej 7, 8660 Skanderborg er truffet den 31. august 2018 og offentliggøres på Skanderborg Kommunes hjemmeside [www.skanderborg.dk/bliv hørt](http://www.skanderborg.dk/bliv_hørt), den 4. september 2018

1.4 Klagevejledning

Der kan efter kapitel 7 i *Husdyrgodkendelsesloven* klages over kommunens afgørelse. Klagefristen udløber fire uger efter offentliggørelsen - det vil sige senest 2. oktober 2018.

Hvis du ønsker at klage over denne afgørelse, kan du klage til Miljø- og Fødevarerklagenævnet. Du klager via Klageportalen, som du finder et link til på forsiden af Nævnenes Hus; <https://naevneneshus.dk/>. Klageportalen ligger på borger.dk og virk.dk. Du logger på borger.dk eller virk.dk, typisk med NEM-ID. Klagen sendes via Klageportalen til den myndighed, der har truffet afgørelsen. En klage er indgivet, når den er tilgængelig for myndigheden i Klageportalen. Når du klager, skal du betale et gebyr.

Miljø- og Fødevarerklagenævnet skal som udgangspunkt afvise en klage, der kommer uden om Klageportalen, hvis der ikke er særlige grunde til det. Hvis du ønsker at blive fritaget for at bruge Klageportalen, skal du sende en begrundet anmodning til den myndighed, der har truffet afgørelse i sagen. Myndigheden videregiver herefter anmodningen til Miljø- og Fødevarerklagenævnet, som træffer afgørelse om, hvorvidt din anmodning kan imødekommes.

Miljø- og Fødevarerklagenævnet kan bestemme, at klagen har opsættende virkning. Udnyttelse af afgørelsen i klageperioden, og mens en eventuel klage behandles, sker derfor på eget ansvar.

Gebyret tilbagebetales, hvis:

- 1) Klagesagen fører til, at den påklagede afgørelse ændres eller ophæves
- 2) Klageren får helt eller delvist medhold i klagen
- 3) Klagen afvises som følge af overskredet klagefrist, manglende klageberettigelse eller fordi, klagen ikke er omfattet af Miljø- og Fødevarerklagenævnets kompetence.

Miljø- og Fødevarerklagenævnet kan også beslutte at tilbagebetale klagegebyret, hvis klager har indledt forhandlinger med ansøger og/eller kommunen om projektilpasninger, og disse forhandlinger fører til, at klager trækker sin klage tilbage, eller klager i øvrigt trækker sin klage tilbage, før Miljø- og Fødevarerklagenævnet har truffet afgørelse i sagen. Gebyret tilbagebetales dog ikke, hvis nævnet vurderer, at der er forhold, der taler imod at tilbagebetale gebyret – for eksempel hvis klagen trækkes tilbage meget sent, herunder efter at klager har haft et afgørelsesudkast i partshøring.

Ifølge § 90 i *Husdyrgodkendelsesloven* kan afgørelsen desuden prøves ved domstolene. Et eventuelt sagsanlæg skal anlægges inden seks måneder efter, at afgørelsen er offentliggjort.

Følgende kan klage:

Ansøger, miljøministeren, Sundhedsstyrelsen samt enhver, der må antages at have en individuel, væsentlig interesse i sagens udfald. Der kan desuden klages af visse organisationer, som angivet i §§ 85-87 i *Husdyrgodkendelsesloven*.

Kopi af afgørelsen er sendt til:

Ansøger

Konsulent

Borgere som har henvendt sig i høringsfasen

Arbejderbevægelsens Erhvervsråd, Reventlowsgade 14, 1, 1651 København V – e-mail: ae@ae.dk

Danmarks Naturfredningsforening, Masnedøgade 20, 2100 København Ø – e-mail: dnSkanderborg-sager@dn.dk

Danmarks Sportsfiskerforbund,

- Hovedkontor – e-mail: post@sportsfiskerforbundet.dk
- Den centrale miljøafdeling, Worsaaesgade 1, 7100 Vejle – e-mail: lbt@sportsfiskerforbundet.dk
- Miljøkoordinator Leif H. Poulsen, Rosenhøj 16, 8670 Låsby - e-mail: lp@sportsfiskerforbundet.dk

Dansk Ornitologisk Forening, Vesterbrogade 140, 1620 København V – e-mail: natur@dof.dk

Dansk Ornitologisk Forening, lokalafdeling – e-mail: Skanderborg@dof.dk

Det Økologiske Råd, Blegdamsvej 4B, 2200 København N – e-mail: husdyr@ecocouncil.dk

Ferskvandsfiskeriforeningen for Danmark v./ Formand Niels Barslund, Vormstrupvej 2, 7540 Haderup – e-mail: nb@ferskvandsfiskeriforeningen.dk

Forbrugerrådet, Fiolstræde 17, 1017 København K – e-mail: fbr@fbr.dk

Sundhedsstyrelsen, Embedslægeinstitutionen Nord, Langelandvej 8, 8940 Randers SV – e-mail: sen-ord@sst.dk

1.5 Resume af godkendelse

Beskrivelse af det ansøgte projekt

Eksisterende økologiske ægproduktion udvides ved en tilbygning mod øst. Stalden øges med 2 flokke á 3.000 høner. Pakkerum og servicenum ændres ikke udover at det etableres yderligere to udendørs siloer. Gødningshåndtering ændres ikke. BAT opfyldes ved anvendelse af hyppig udmugning.

Forurening og gener fra husdyranlægget

Lugtgener afstand øges, kravet til lugtgenerafstande er dog stadig overholdt for alle nabotyper.

Ammoniak påvirkning af natur øges med ca. 500 kg N/år yderligere fra ansøgt drift. Merbelastningen i nærmeste natur er 0,1 kg N/ha pr år. Antallet af transporter vil øges marginalt, gennem bedre udnyttelse af transportmateriel drives produktionen mere rationelt.

Management er uændret i forhold til den nuværende drift.

Landskabelige- og kulturhistoriske værdier

Alle udpegninger i kommuneplanen til beskyttelse af landskab og kulturhistoriske områder er overholdt. Det samme gør sig gældende for bygge- og beskyttelseslinjerne udlagt jf. naturbeskyttelsesloven og diger beskyttet via museumsloven.

I hønsegårdene er krav om beplantning, for at sikre dyrevelfærden for hønsene. For at imødekomme den næste nabo, har ansøger indgået en aftale med naboen om hegn og beplantning på den af hønsegården der kan være udsigt til fra naboens ejendom.

Afgørelse

Skanderborg kommune vurderer på den baggrund, at risikoen for forurening eller væsentlige gener for omgivelserne fra anlægget begrænses til det niveau, som er opstillet i husdyrgodkendelsesloven, når de til enhver tid gældende generelle miljøregler for den pågældende type husdyrbrug samt de supplerende vilkår for miljøgodkendelsen overholdes.

2. Miljøvurdering

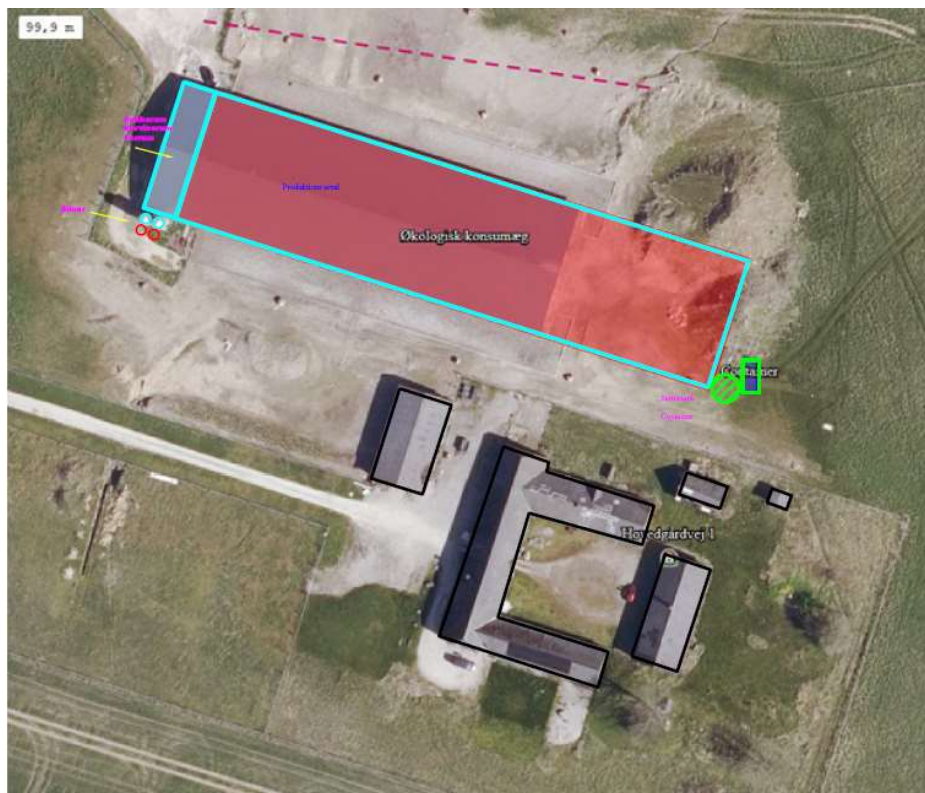
2.1 Lovgivningsmæssig baggrund

Når et husdyrbrug af den aktuelle type ønskes etableret, udvidet eller ændret til et dyrehold på 75-250 DE, og ansøgningen er modtaget før 1. august 2017, skal ansøgningen behandles efter § 11 i Lov om Miljøgodkendelse mv. af husdyrhold, som var gældende indtil 1. august 2017. Denne miljøgodkendelse er således udarbejdet efter Lov om miljøgodkendelse af husdyrbrug mv., *hvor* EU's VVM-direktiv³ og IE-direktiv⁴ er inddraget.

I miljøgodkendelsen er der redegjort for konsekvenserne af at udvide husdyrholdet på bedriften, og for påvirkningen af miljøet i bred forstand. Bedriften har ikke biaktiviteter, der i sig selv er omfattet af IE-direktivet.

2.2 Beskrivelse af det ansøgte projekt

Der er søgt om at udvide stald til æglæggende høns, så der bliver plads til 18.000 stipladser, svarende til 16.900 årshøner. Udvidelsen sker ved at forlænge den eksisterende stald nord for Hovedgårdvej 1, 8660 Skanderborg. Da der er tale om økologisk ægproduktion bliver kravet til udeareal ligeledes forøget. De nye hønsegårde placeres syd for Hovedgårdvej 1.



Figur 2-1 Udvidelse af stald i den østlige ende af den eksisterende bygning.

³ Rådets direktiv 85/337/EØF om vurdering af visse offentlige og private projekters indvirkning på miljøet med senere ændringer (VVM: Vurdering af Virkninger på Miljøet).

⁴ IE-direktivet (Industrial Emissions Directive) samler syv eksisterende direktiver om industriemissioner i ét direktiv.

2.3 Anlæg og Beliggenhed

Den eksisterende stald ligger på adressen Hovedgårdvej 7, men er placeret umiddelbart nord for Hovedgårdvej 1, 8660 Skanderborg. Udvidelsen vil ske som en forlængelse i den østlige ende af den eksisterende stald.

Hele anlægget, herunder den ansøgte udvidelse, ligger ca. 1,2 km syd for byzonen til Hylke, mens afstanden til samlet bebyggelse i Ustrup er ca. 320 m.

Afstanden til nærmeste nabobeboelse uden landbrugspligt var på ansøgningstidspunktet er 0 meter idet udvidelse af stalden krydser matrikel grænsen til Hovedgårdvej 1, som er nærmeste ejendom uden landbrugspligt. Udvidelsen kan kun gennemføres, hvis Hovedgårdvej 1 bliver omfattet af landbrugspligt og en del af samme ejendom som Hovedgårdvej 7, fordi der er mindre end 50 m fra stalden til boligen på Hovedgårdvej 1.

Den nærmeste bolig uden landbrugspligt, hvis vi ser bort fra Hovedgårdvej 1, ligger ca. 320 nordvest for stalden, i Ustrup.

Tabel 2-1 Generelle afstandskrav jf. husdyrgødningsbekendtgørelsen §§5 og 6 samt faktiske afstande fra anlægget

	Generelle afstandskrav, m	Aktuel afstand, m
Ikke-almene vandforsyningsanlæg	25	140 m
Almene vandforsyningsanlæg	50	1,1 km
Vandløb (herunder dræn) og søer	15	470 m
Offentlig vej og privat fællesvej	15	100 m
Levnedsmiddelvirksomhed	25	Over 500
Beboelse på samme ejendom	15	30 m
Naboskel	30	100 m
Eksisterende eller ifølge kommuneplannens rammedel fremtidigt byzone- eller sommerhusområde	50	1,2 km
Område i landzone, der i lokalplan er udlagt til boligformål, blandet bolig og erhvervsformål eller til offentlige formål med henblik på beboelse, institutioner, rekreative formål og lign.	50	320 m
Nabobeboelse uden landbrugspligt	50	0/320 m

For at sikre at det landskabelige indtryk ikke ændres væsentligt, er der stillet vilkår om, at forlængelsen skal være i sammen højde, bredde, materialer og farver om den eksisterende bygning.

Da der er tale om produktion af økologisk æg, er der krav om at hønsene skal have adgang til store hønsegårde. Størrelsen er bestemt i økologireglerne. Da høns i udgangspunktet er skovfugle, er det nødvendigt med en vis bevoksning i hønsegårdene, for at hønsene vil bevæge sig derud.

I en tidligere tilladelse efter § 10, som er givet i forbindelse med den eksisterende stald blev bygget, blev der stillet vilkår om en beplantningsplan, og om en maksimal højde på bevoksning langs Hovedgårdvej og Grumstrupvej. I forbindelse med denne godkendelse har ansøger indgået en aftale med den nærmeste nabo, om beplantningen i den nordlige del af hønsegården, som der kan være udsigt til, fra gavlen af Hovedgårdvej 2, således udsigten bevares på et acceptabelt niveau, samtidig med arealet kan anvendes som hønsegård til økologiske høns, med de krav det medfører.

2.4 Husdyrhold og gødningshåndtering

2.4.1 Tilladt dyrhold

Ud over antallet af dyr i produktionen, har dyretyper og staldtyper, samt evt. anvendelse af miljøteknologier betydning for husdyrbrugets miljøbelastning.

Skanderborg Kommune stiller vilkår om, at det maksimale antal årshøner, der må indgå i produktionen overholdes, og at de miljøteknologier, som er anvendt i ansøgningen, der begrænser emission af lugt og ammoniak fra anlægget, skal gennemføres, når projektet etableres.

Tabel 2-2 Oversigt over stalde, dyretyper og produktionsareal på Hovedgårdvej 7 under nudrift og ansøgt drift.

Maksimalt antal dyr pr. år	Dyre- og staldkategori	Produktionsareal, m ²
Ansøgt drift		
Æglæggende høns		
16.900	Gulvdrift + gødningskummer	3.000
Nudrift		
11.267	Gulvdrift + gødningskummer	2.000

2.4.2 Staldsystem

Der anvendes et traditionelt staldsystem med gulvdrift med gødningskummer.

Normalt vil sådanne staldsystem blive tømt ca. en gang om året, inden der sættes nye dyr ind.

Et etagesystem med gødningsbånd, som tømmes én gang om ugen, er almindeligt anvendt i æglægningsproduktionen. Udmugningen kan øges til tre gange om ugen. Når udmugningen øges fra én til tre gange om ugen, giver en godkendt reduktion af ammoniak fordampningen på 36 % (Miljøstyrelsen)

I dette tilfælde installeres en skraber, som skraber fast gødning ud tre gange om ugen. Hvis den kører én gang om ugen, ville det svare til fordampningen fra et traditionelt etagesystem. Når det i stedet kører tre gange om ugen, kan ammoniakfordampningen antages at svare til et etagesystem med gødningsbånd, der tømmes tre gange ugentligt.

Det betyder, at ammoniakfordampningen i den ansøgte stald bliver reduceret med 69 % i forhold til gulvdriften, hvor gødningen ligger i stalden hele året. Af tekniske årsager er denne effekt tastet ind i ansøgningssystemet som 'kemisk rensning'.

Tabel 2-3 Beregning af effekt af hyppig udmugning i gulvdrift stald.

Beregninger ud fra normtal 2017			
Effekt af hyppig udmugning i, Kg N/år	Stald	Lager	Samlet

Beregninger ud fra normtal 2017			
			tab
Økologisk konsumæg, gulvdrift + gødningskumme. Tømning én gang årligt	28,43	2,60	31,03
Økologisk konsumæg, gulvdrift + etage m bånd. Udmugning én gang/uge	10,83	3,50	14,33
Hyppig udmugning, tre gange pr. uge (reduktion på 36 % af stald)	6,93	3,50	10,43
Gulvdrift + gødningskumme - med hyppig udmugning, 3 gange pr. uge	6,93	2,60	9,53
Samlet effekt af udmugning på fastgødning, (31,03-10,43= 21,50 kg N/år/år)		21,50	69,28%

2.4.3 Opbevaringskapacitet

Opbevaringskapaciteten på ejendommen Hovedgårdvej 7 omfatter gyllebeholderen og møddingspladsen, som henholdsvis udgør 2.300 m³ og 400 m³. Gyllebeholderen har fast overdækning.

I tilknytning til stalden er en mindre beholder på 17 m³, ligeledes med fast overdækning. Her samles hønsemøg opblandet med vand, vaskevand fra stalden, samt vand fra daglig vask af servicerum.

Der produceres ca. 374 tons fast husdyrgødning fra stalden. Der muges ud 3 gange ugentligt. Dette møg opbevares i en gyllebeholder på Hovedgårdvej 7. Hønsemøget spændes op med 4 dele vand til en del gødning, så det kan bringes ud som gylle. Det vil sige der skal bruges ca. 1.500 m³ vand.

Når gødningen skrubes ud af stalden, samles den langs gavlen af stalden. Der ligger en snegl, hvor der blandes vand i. Husdyrgødningen og vand snegles hen i en 17 m³ samletank på siden af stalden. Her læsses gødningen på en gyllevogn og køres til gyllebeholderen ved Hovedgårdvej 7. Gødningen køres til Hovedgårdvej 7, hver gang der muges ud, dvs. 3 gange om ugen.

På gyllebeholderen på Hovedgårdvej 7 er fast overdækning, hvilket ifølge Miljøstyrelsens teknologiblad forventes at give en mindre ammoniakemission. Dette er indregnet i ansøgningen og stilles derfor som vilkår.

I alt produceres der 1.874 m³ flydende gødning i løbet af året. Den største af gyllebeholderne på Hovedgårdvej 7 kan dermed rumme hele årets produktion, og lidt til.

Dermed er kravet om 9 måneders opbevaringskapacitet opfyldt.

Derudover tømmes stalden for dybstrøelse ca. én gang årligt. Dette bringes direkte fra stalden og ud på marken, hvor det pløjes ned. Der er således ingen opbevaring af dybstrøelsen. Dette er en forudsætning for vurderingen af BAT.

Både fast gødning og dybstrøelse kan i stedet afsættes til biogasanlæg, så længe der ikke opbevares mere gødning på ejendommen end beskrevet oven for. Hvis dette bliver aktuelt, vil den faste gødning blive samlet i en lukket container på 14 m² (30 m³) i stedet for transport til egen gyllebeholder. Denne container vil blive tømt hver 21 dag. Det svarer ca. til den mængde fastgødning som produceres.

Inden opbevaring af gødningen ændres, så der kan leveres til biogas, skal der søges et tillæg til denne godkendelse, hvor der redegøres for, at produktionen fortsat lever op til BAT.

2.5 Potentielle nabogener

2.5.1 Lugt

Den primære kilde til lugt fra husdyrbrugets anlæg er fra ventilation af staldene. Afhængigt af vejrforholdene kan der forekomme lugtgener fra staldene. Der kan desuden forekomme lugtgener, når gødningen i gyllebeholderne omrøres i forbindelse med udbringningen - dette sker primært om foråret og sensommer.

Faktaboks

I *Husdyrgodkendelsesbekendtgørelsen* (bilag 3, pkt. B), er der fastsat lugtgenekriterier i forhold til de tre områdetyper: byzone, samlet bebyggelse og enkeltbolig på henholdsvis 5, 7 og 15 OU_E⁵ pr. m³ luft. Lugtgenekriterierne kan betragtes som den maksimale, miljømæssigt acceptable lugtgenebelastning fra en given kilde ved den pågældende områdetype. Ved lugtgeneafstand forstås den beregnede mindste afstand fra staldanlægget til det pågældende område, hvor de i lovgivningen fastsatte lugtgenekriterier med hensyn til de tre forskellige områdetyper netop er opfyldt. Lugtgenekriterierne er overholdt, hvis de fastsatte lugtgenegrænser på henholdsvis 5, 7 og 15 OU_E pr. m³ luft ikke overskrides i mere end en procent af tiden.

Lugtgeneafstandene forøges efter nærmere regler, hvis der inden for 300 meter fra den del af byzone og den pågældende beboelse i samlet bebyggelse, der ligger nærmest det pågældende staldanlæg, er andre husdyrbrug med mere en ammoniakemission på mere end 750 kg N/år. Tilsvarende forøges lugtgeneafstanden, hvis der er andre sådanne husdyrbrug inden for 100 meter fra enkeltbolig uden landbrugspligt. Dette sker for at indregne effekten (den kumulative effekt) af den mulige lugtpåvirkning som andre husdyrbrug i området måtte give anledning til.

Lugtgeneafstandene formindskes efter nærmere regler, hvis staldanlægget ligger nord for den pågældende områdetype. Dette begrundes med, at den hyppigste vindretning i Danmark er vestlig og sydvestlig, og at nordenvind typisk forekommer i vinterhalvåret, hvor de relativt lave temperaturer, som regel medvirker til at dæmpe lugtafgivelsen.

⁵ OU_E = Lugt-enheder (Odour Units) bestemt efter den europæiske standard for lugtanalyse, hvor 1 OU_E er grænsen for, hvornår den pågældende lugt kan erkendes.

Tabel 2-4 Beregnede lugtgeneafstande i husdyrgodkendelse.dk.

Områdetype	Lugtgeneafstand, ansøgt drift, m	Faktisk afstand fra staldanlægget, m
Byzone, 5 OU	202	1300
Samlet bebyggelse, 7 OU	114	363
Enkeltbolig ⁶ , 15 OU	64	363

Beregningerne i ansøgningssystemet viser, at alle lugtgenekriterier er overholdt. Dette forudsætter, at ejendommen Hovedgårdvej 1, som ligger mindre end 50 m fra stalden, bliver en del af samme ejendom som Hovedgårdvej 7.

Så længe Hovedgårdvej 1 er en selvstændig ejendom, kan udvidelsen ikke foretages, idet der er forbud mod etablering og udvidelse inden for 50 m fra nabobeboelser, uanset ejerforholdet af denne bolig.

På den baggrund er der sat et vilkår ind i afgørelsen om, at Hovedgårdvej 1 og Hovedgårdvej 7 skal høre til samme ejendom.

2.5.2 Skadedyr

Fluer i stor mængde kan give anledning til gener hos naboer, selvom disse ligger langt væk. Overdækket strøelse er gode udklækningssteder for fluerne. Hvis der kommer fluelarver i dybstrøelsen i stalden, vil hønsene ret hurtigt spise larverne. Dermed vurderes, at der ikke vil opstå fluegene hos naboer.

Foderet opbevares i lukkede fodersiloer både før og efter udvidelsen. På den baggrund vurderer Skanderborg kommune, at risikoen for tilhold af skadedyr vil være uændret der efter projektets gennemførelse.

2.5.3 Støv

Der vil forekomme støv fra staldventilationen og fra brug af foderblandere. På siloanlægget er monteret støvfang, for at begrænse støvet.

Derudover kan der opstå støvgener, når der kører tunge køretøjer på tilkørselsvejen, hvilket kan ske ofte ved så stor en produktion. Anlægget ligger tæt på asfalteret vej og til belægningen fra indkørsel til anlægget bruges stenmateriale, der er egnet til veje uden at producere støv. Vejmateriale uden slagge eller cement fraktioner anvendes for at minimere støvgener. Vejen vedligeholdes så belægningen er jævn for skånsom transport af æg.

Skanderborg Kommune vurderer på denne baggrund, at risikoen for støvgener hos naboerne vil være lille.

2.5.4 Støj

Støjkilderne vil hovedsageligt være ventilationsanlæggene og foderanlægget inklusive transportsnegle for kornet, mølle og blandingsanlæg. Det vurderes, at husdyrbruget skal overholde støjgrænserne for "Type 3. Blandet bolig og erhverv" i støjvejledningen nr. 5 / 1984. Disse støjgrænser er anbefalet af Miljøstyrelsen for landbrugsvirksomheder i det åbne land.

⁶ Beboelsesbygninger på ejendomme med landbrugspligt efter *Landbrugslovens* regler samt beboelsesbygninger, der ejes af driftsherren, indgår ikke.

En fjerkræstald er i drift hele året. I forbindelse med skift af dyrene, som sker ca. én gang årligt, kan der være støj fra transport af dyr og gødning.

Der hentes æg hver dag.

Det tilstræbes at transporterne ligger i dagtimerne på hverdage.

Der er opstillet et vilkår i forbindelse med støj, som vil komme i anvendelse, hvis der kommer klager over støj fra ejendommen.

2.5.5 Lys

Inden i hønsehuset er automatisk lys, som reguleres efter hønsenes alder.

Det er oplyst i ansøgningen, at der er udendørs belysning ved indgangen til stalden, maskinhuset og værkested, så personalet kan færdes sikkert. Udendørs lys tændes ved hjælp af en sensor. Lys ved adgang til stald er nødvendig i den mørke tid og slukker automatisk efter kort tid. Lys inde fra staldanlæg vil ikke genere udenfor.

På denne baggrund vurderes, at belysning i forbindelse med produktionen, ikke vil være til gene for naboer.

2.5.6 Transporter til og fra ejendommen

Tabel 2-5 Estimeret antal transporter til og fra ejendommen

Transporttype	Antal transporter, nudrift	Antal transporter, ansøgt drift	Forskel i antal transporter
Husdyrgødning, udbringning	50	60	Dagtimer med traktor
Husdyrgødning, flytning	156	156	Dagtimer, med traktor og gyllevogn
Foder	50	50	I dagtimerne med lastbil
Korn	30	40	Døgnet rundt i høst
Dieselolie	2	2	Dagtimerne med lastbil
Husdyr til og fra ejendom	2	2	Dagtimerne med lastbil
Døde dyr	30	30	Dagtimerne med lastbil
Æg	121	121	Dagtimerne /lastbil
Vedligehold, særlige omstændigheder, konsulenter og myndigheder	150	150	Dagtimer, enkelte gange hele døgn.
I alt:	591	611	

Det samlede antal transporter til og fra produktionsanlægget øges kun lidt. Både i nudrift og ansøgt skal muges ud tre gange om ugen. Når det er muget ud, skal det flyttes til gyllebeholderen på Hovedgårdvej 7.

Mellem stalden og gyllebeholderen er boligen på Hovedgårdvej 1, som er/bliver en del af ejendommen på Hovedgårdvej 7. Derudover er der ikke andre naboer der passerer. Transporten vil foregå på offentlig vej.

Da der kommer mere husdyrgødning, vil der også skulle bringes mere ud, primært om foråret. Antallet af de øvrige transporter ikke, i det de enkelte transporter optimeres.

Skanderborg Kommune vurderer på baggrund af det oplyste, at transporterne til og fra husdyrbrugets produktionsanlæg ikke vil være til væsentlig gene for nabobeboelser og omgivelserne i øvrigt, når de til enhver tid gældende generelle regler og de supplerende vilkår for miljøgodkendelsen overholdes. Vi ser derfor ingen grund til at regulere transporterne på husdyrbrugets interne veje.

Færdsel på offentlig vej er omfattet af færdselsloven, hvor politiet er myndighed, og kan derfor ikke reguleres i denne miljøgodkendelse.

2.6 Jord, grundvand og overfladevand

Risiko for forurening af jord, grundvand og overfladevand er som udgangspunkt sikret via anden lovgivning.

2.6.1 Jord og grundvand

Anlægget er placeret inden for et område udpeget som følsomt drikkevandområde og indvindingsopland til en række vandværker. Der skal derfor være særlig opmærksomhed på, at der ikke sker forurening af grundvandet.

Der etableres ikke yderligere olietanke eller anlæg til nedgravning.

Skanderborg kommune vurderer, at den en gældende bekendtgørelse om olietanke sikrer mod olieforurening af jord og grundvand.

Ligeledes vurderer Skanderborg Kommune, at når reglerne for opbevaring og anvendelse af sprøjtemidler overholdes og retningslinjer i kommunale indsatsplaner følges, sikres både jord, grundvand og overfladevand mod forurening.

Spildevand håndteres ligeledes efter gældende lovgivning, og vaskevand fra staldene og servicenum ledet til en særlige opsamlingsbeholder.

2.6.2 Håndtering af overfladevand

Fremover bliver tagfladerne på ejendommen udvidet med 1.050 m² til 3.300 m², og de befæstede arealer 1.500 m². Der regnes med at der i gennemsnit falder der ca. 0,7 m³ regnvand/m².

Regnvand som falder på tage og befæstede arealer ledet til afledning via overfladen i hønsegården. Omkring stalden er der etableret materiale, som er veldrænet for at sikre tørre forhold for dyrene.

Tabel 2-6 Overfladevand, som skal håndteres

Udledning og afledning	M ²	M ³ /år
Stald	2.250	1575
Udvidelse	1.050	735
Udledning		2310
Befæstet areal	1500	1050
Afledning		1050

Udledning af overfladevand som i nudrift. Det er tanken, at tagvand fra udvidelsen håndteres ved nedsivning via en faskine i hønsegården, eventuelt med overløb til drænledning.

Nedsivning af regnvand kræver en nedsivningstilladelse, mens udledning til dræn eller vandløb kræver en udledningstilladelse. Gennem disse tilladelser sikres, at overfladevandet håndteres uden at belaste de omkringliggende områder. Det er derfor stillet som vilkår for godkendelsen, at der opnås tilladelse til håndtering af regnvandet, inden der gives byggetilladelse.

2.7 Natur

Af tabel 2-6 fremgår den samlede ammoniakemission i nudrift og ansøgt drift fra stald og gødningsoptbevaringslager, som den er beregnet ansøgningsystemet (skema 102036). Med denne godkendelse vil ammoniakemissionen stige med ca. 500 kg NH₃-N pr. år.

Tabel 2-7 Beregnet ammoniak emission fra de ansøgte stald anlæg

Ammoniakemission	Kg kvælstof (N) pr. år
Nudrift	1.394
Ansøgt drift	1.893
Meremission, som følge af udvidelsen:	499

Faktaboks

Hovedparten af ammoniakdepositionen (kvælstofnedfald) fra et husdyrbrug vil - afhængigt af flere forhold - på et tidspunkt blive afsat i landskabet i større eller mindre afstand fra kilden. Størstedelen af den ammoniakdeposition, som direkte kan henføres til et husdyrbrug, vil formentlig ske i terrænet inden for ca. 1 kilometers afstand fra produktionsanlægget. Ammoniakdeposition er som regel til ugunst for oprettholdelse af de naturtyper, der kun har brug for en begrænset næringsstofmængde for at kunne trives. Kommunen er forpligtiget til, at vurdere ammoniakdepositionen i forhold til omkringliggende natur.

I henhold til § 7 i *Husdyrgodkendelsesloven* er etablering, udvidelse og ændring af anlæg på husdyrbrug, der er eller derved bliver større end 15 dyreenheder, ikke tilladt, hvis stald eller gødningsoptbevaringsanlæg ligger i en afstand på mindre end ti meter til, eller helt eller delvis inden for, nærmere bestemte ammoniakfølsomme naturtyper beliggende **inden for** internationale naturbeskyttelsesområder (Natura 2000-områder) eller nærmere bestemte ammoniakfølsomme naturtyper beliggende **uden for** internationale beskyttelsesområder.

Jævnfør *Husdyrgodkendelsesbekendtgørelsens* bilag 3, inddeles naturtyperne, omfattet af *Husdyrgodkendelseslovens* § 7, i tre kategorier:

Kategori 1-natur. Naturområder beliggende **inden for** internationale naturbeskyttelsesområder, som indgår i udpegningsgrundlaget for området og er kortlagt af Naturstyrelsen.

Kategori 2-natur. Naturområder beliggende **uden for** internationale naturbeskyttelsesområder. Det drejer sig om naturtyperne: højmoser, lobeliesøer, heder større end ti ha, som er omfattet af *Naturbeskyttelseslovens*⁷ § 3, og overdrev større end 2,5 ha, som er omfattet af *Naturbeskyttelseslovens* § 3.

Kategori 3-natur. Ammoniakfølsomme naturtyper, som ikke er omfattet af kategori 1- og 2-natur: heder, moser og overdrev, som er beskyttet efter *Naturbeskyttelseslovens* § 3, og ammoniakfølsomme skove, der er beliggende **uden for** de internationale naturbeskyttelsesområder.

Der er fastsat forskellige beskyttelseskrav i forhold til de forskellige naturtyper. Den tilladte maksimale **total**deposition fra et husdyrbrug til kategori 1-natur er afhængig af antallet af husdyrbrug i nærheden (Antallet af andre husdyrbrug i området er defineret efter nærmere regler om vurdering af kumulation). Hvis der ikke er andre husdyrbrug, må der fra husdyrbruget, der søger om en miljøgodkendelse, være en **total**deposition på 0,7 kg N pr. ha pr. år. Er der ét husdyrbrug ud over husdyrbruget, der søger, falder den tilladte **total**deposition til 0,4 kg N pr. ha pr. år, og endelig, hvis der er mere end ét husdyrbrug udover husdyrbruget der søger, må **total**depositionen fra husdyrbruget, der søger om en miljøgodkendelse, maksimalt være 0,2 kg N pr. ha pr. år.

Den maksimale tilladte **total**deposition til kategori 2-natur er 1,0 kg N pr. ha pr. år, mens den maksimale tilladte **mer**deposition til kategori 3-natur som udgangspunkt er 1,0 kg N pr. ha pr. år.

Kommunen kan i konkrete tilfælde tillade en merdeposition til kategori 3-natur, der er større end 1,0 kg N pr. ha pr. år, men kan ikke stille krav om mindre merdeposition end 1,0 kg N pr. ha pr. år. Kommunen skal efter nærmere kriterier foretage en konkret vurdering af, om der er tale om særlige regionale eller lokale naturinteresser og af, om der skal stilles krav til den maksimale kvælstof-merdeposition.

2.7.1 Natura 2000

Faktaboks

EU har udpeget naturområder, som er særligt værdifulde, set i et europæisk perspektiv. Områderne kaldes Natura 2000-områder og er en fælles betegnelse for habitat- og fuglebeskyttelsesområderne. Natura 2000-områderne er udpeget for at beskytte levesteder og rasteområder for fugle og for at beskytte naturtyper og plante- og dyrearter, der er truede, sårbare eller sjældne i EU.

Såfremt marker er helt eller delvist beliggende inden for habitatafgrænsningerne skal ændringer i dyrknings- og gødningsintensiteten anmeldes til den kommune, hvori marken er beliggende.

Nærmeste kategori 1-natur er Yding Skov og Ejer Skov, som ligger ca. 8,5 km vest for anlægget.

⁷ Lovbekendtgørelse nr. 951 af 3. juli 2013 af lov om naturbeskyttelse (med senere ændringer).

Det skrappeste afskæringskriterie for totaldeposition er 0,2 kg N/ha/år, hvilket gælder for husdyrbrug, hvor der er mere end et andet husdyrbrug som påvirker samme naturområder. Når der ikke er andre husdyrbrug i nærheden, er afskæringskriteriet en total deposition på 0,7 kg N/ha/år. Depositionen som følge af den ansøgte produktion er beregnet til 0,0 kg N/ha/år, og overholder dermed afskæringskriteriet.

Da det nærmeste Natura2000 område ikke påvirkes af emissioner direkte af det ansøgte anlæg, vurderes det, at ingen Natura2000 områder vil blive påvirket af projektet. En nærmere beskrivelse af området er derfor undladt.

2.7.2 Bilag IV arter

Faktaboks

Af EF-habitatdirektivets⁸ bilag IV fremgår en række dyre- og plantearter, som er strengt beskyttede, uanset om de forekommer inden for et af de udpegede Natura 2000-områder/habitat-områder eller udenfor. På den baggrund må der eksempelvis ikke gives tilladelse til aktiviteter, der kan beskadige eller ødelægge de pågældende dyrearters yngle- og rasteområder.

De eneste bilag IV arter, der findes i området, og som er relevant i forbindelse med at de ansøgte stalde, er stor vandsalamander og spidssnudet frø. Stor vandsalamander og spidssnudet frø har kendte, men spredte forekomster i området. Begge arter yngler i rene vandhuller, og kan bruge alle vandhuller som rastesteder. Begge arter overvintre på land.

Ammoniakdepositionen fra produktionen til vandhuller i nærheden vurderes at være ubetydelig i forhold til den næringsstofftilførsel, der sker med vand fra omkringliggende marker. Stor vandsalamanders og spidssnudet frøs leversteder vurderes dermed ikke at blive påvirket af projektet.

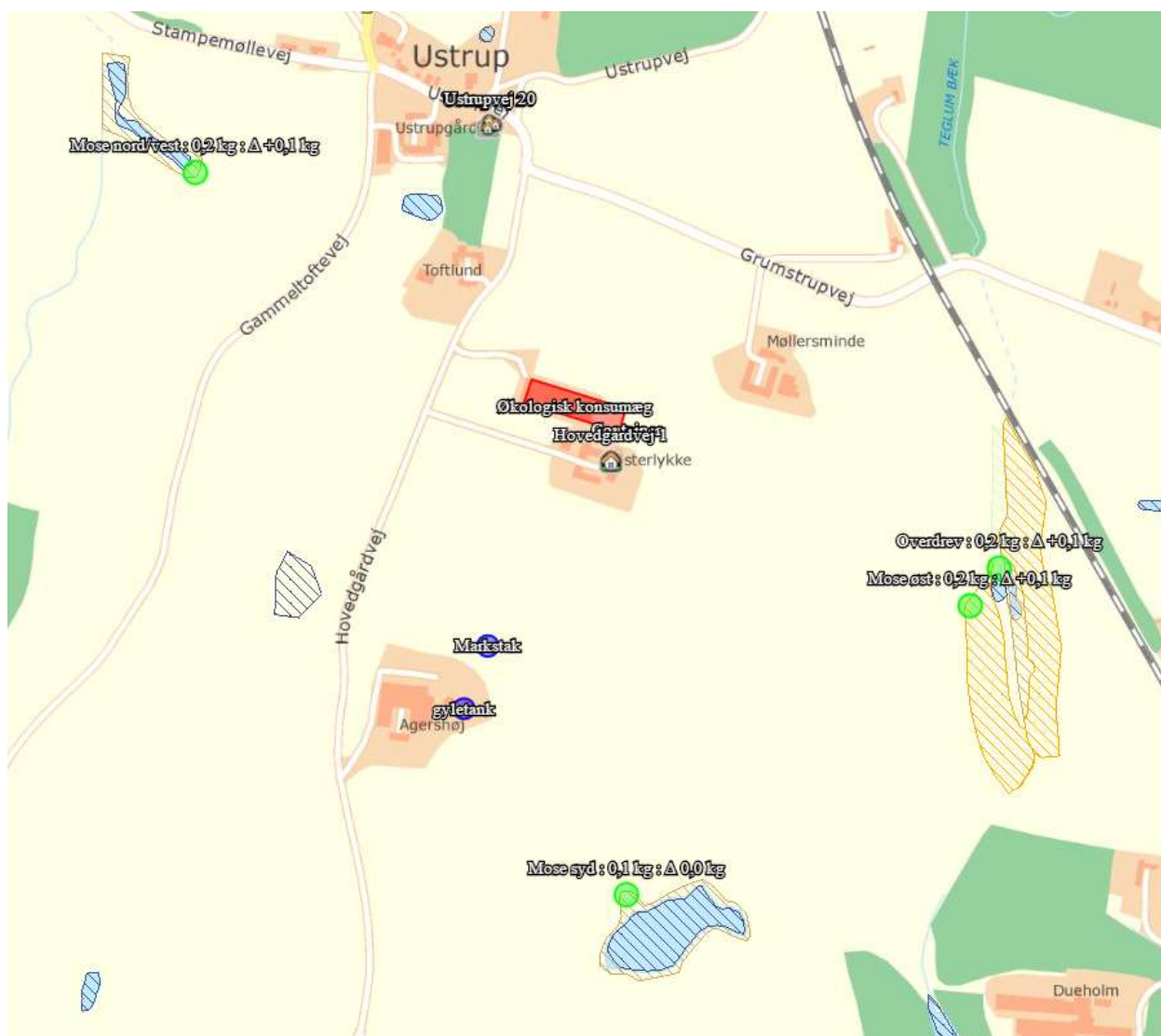
Arter af flagermus kan også forekomme, men er ikke relevante i forbindelse med denne udvidelse, da der ikke vil være indgreb i potentielle yngle- og rasteområder for flagermus.

Da udvidelsen bliver etableret i forlængelse af det eksisterende anlæg, vurderes det ansøgte projekt ikke at påvirke nogen bilag IV arter negativt.

2.7.3 Anden beskyttet natur

Indenfor 450 meter fra anlægget ligger flere § 3 beskyttede overdrev, moser og vandhuller i forskellige retninger

⁸ EF-habitatdirektivet fra 1992 (*Rådets direktiv 92/43/EØF om bevaring af naturtyper samt vilde dyr og planter* (med senere ændringer)).



Figur 2-2 Markering af beregningspunkter (lysegrøn prik).

Tabel 2-8 Beregnet deposition på nærliggende beskyttet natur

	Mer-deposition fra sidste udvidelse til ansøgt, kg N/ha/år	Mer-deposition fra 2009 til ansøgt, kg N/ha/år	Total-deposition, kg N/ha/år
Mose, mod nordvest	0,1	0,2	0,2
Mose, mod syd	0,0	0,1	0,1
Overdrev og mose, mod øst	0,1	0,2	0,2

Ifølge beregningerne fra ansøgningssystemet vil merdepositionen på alle områderne være langt under 1 kg N/ha/år, også når alle produktionsudvidelser fra de sidste 8 år medregnes. Da merdepositionen er under 1 kg, og Skanderborg Kommune har derfor ikke grundlag for at stille vilkår om at mindske merdepositionen.

2.7.4 Skov

Der findes N-følsom skov ca. 700 m vest for anlægget. På videnskaberne kort både fra 1810-1853 og 1853-1871 fremgår skovene af kortene. På den baggrund vurderer vi, at skoven er mere end 200 år gammel, og dermed ammoniakfølsom.

Beregninger i ansøgningssystemet viser, at totaldepositionen i nærmeste punkt i skoven er ca. 0,2 kg N/år. Mer-depositionen er beregnet til 0,1 kg N/ha/år.

Da mer-depositionen er under 1 kg N/ha/år har kommunen ikke lovhjemmel til at stille vilkår, som begrænser depositionen. Vi vurderer derfor, at en yderligere beskrivelse af skoven er unødvendig.

Faktaboks

En skov er defineret som et areal, der er større end ½ ha og mere end 20 m bred, som er bevokset med træer, der danner eller inden for et rimeligt tidsrum vil danne en sluttet skov af højstammede træer.

En skov er ammoniakfølsom, når:

- der har været skov på arealet i lang tid (i størrelsesorden mere end ca. 200 år), så der er tale om gammel »skovjordbund«,
- skoven er groet frem af sig selv på et naturareal, fx tidligere hede, mose eller overdrev, så jordbunden ikke har været dyrket mark inden for en periode svarende til perioden for gammel »skovjordbund« (dvs. i størrelsesorden mere end ca. 200 år), eller
- der i skoven er forekomst af naturskovindikerende eller gammelskovsarter, som er medtaget på listen over arter, der er brugt ved prioritering af naturmæssigt særligt værdifulde skove omfattet af skovlovens § 25, og arterne har væsentlig, definerende betydning for skovens naturværdi.

Årsagen til at gamle skove er ammoniakfølsomme er, at både løv- og nåleskov har en tålegrænse for kvælstofdeposition på 10-20 kg N/ha/ år. Det, som kan skades i skoven, er dels vækstforhold og plantearter via ændringer i jordbundskemien, dels andre følsomme organismer, og endelig i ekstreme tilfælde selve træernes bladvæv og andre planters væv.

Ændring af jordbundskemien har normalt kun uvæsentlig betydning i skov plantet på tidligere landbrugsjord, idet den tidligere kalkning, pløjning og gødskning under landbrugsdyrkningen modvirker ændringerne. I gamle skovområder, som ikke er etableret på tidligere landbrugsjord i de sidste par hundrede år, er jordbunden derimod følsom.

Skov opstået ved tilgroning af naturarealer for mindre end ca. 200 år siden indtager en mellemstilling. Ved en vurdering af ammoniakfølsomhed har det derfor betydning, om skoven har en jordbund, som har båret skov i kort eller lang tid. Jo længere tid, des mere følsom. Hvis jordbunden har været dyrket som landbrugsjord, inden skoven blev etableret og inden for de sidste par hundrede år, er jordbunden mindre følsom.

For at kunne afklare om en skov er ammoniakfølsom, indhentes yderligere oplysninger. Jf. den ovenfor nævnte definition på ammoniakfølsom skov er det således nødvendigt at indhente oplysninger om, hvorvidt der har været skov på arealet i lang tid (mere end 200 år), eller at indhente oplysninger om, hvorvidt der er naturskovsindikerende eller gammelskovsarter i skoven.

Oplysninger om hvilke skove, der har gammel skovjordbund, må sammenstilles ud fra tilgængeligt kortmateriale. Hvis skoven både findes på kort fra ca. 200 år siden og i dag, og der ikke er kort, der viser, at skoven i mellemtiden var væk i en periode, må skoven anses for at have gammel skovjordbund. Selve træernes alder i skoven spiller kun en rolle, hvis nogle af dem er over 200 år. I så fald er der også tale om gammel skovjordbund. Oplysninger om hvilke skove, der er selvgroede på tidligere uopdyrket naturareal, må søges på tilsvarende vis ved at sammenholde data fra kort.

Desuden vil der være tale om en ammoniakfølsom skov, hvis den rummer en eller flere af de arter, der er naturskovindikerende eller gammelskovsarter, og som er på listen over arter, der er brugt ved prioritering af naturmæssigt særligt værdifulde skove omfattet af skovloven. Det følger heraf, at en skov godt kan være ammoniakfølsom, fordi den rummer naturskovindikerende eller gammelskovsarter, selv om der ikke har været skov på arealet i meget lang tid – mere end 200 år. I de fleste tilfælde vil en skov, der rummer sådanne arter, dog være en gammel skov.

2.8 Landskabelige- og kulturhistoriske værdier

2.8.1 Landskab

Husdyrbrugets beliggenhed skal vurderes i forhold til forskellige udpegninger og beskyttelseshensyn i kommuneplanen og fredninger m.v. Det vil sige relevante bygge- og beskyttelseslinjer, fredede fortidsminder, beskyttede sten- og jorddiger, fredede områder samt landskabelige og kulturhistoriske værdier.

Faktaboks

Bevaringsværdige landskaber

Landskaberne i Skanderborg Kommune er meget varierende med forskellige landskabelige værdier. Fra det kuperede dallandskab øst for den jyske højderyg til det flade slettelandskab med hede og plantager vest for højderyggen. De bevaringsværdige landskaber i kommunen er udpeget i kommuneplanen ud fra forskellige grundlag, hvorfor de forskellige tiltag, for at beskytte dem, ikke er ens.

I Kommuneplan'16 for Skanderborg Kommune er der udpeget bevaringsværdige landskaber, hvor der er tale om både "værdifulde landskaber" og "uforstyrrede landskaber", som i nogle områder er sammenfaldende.

I kommuneplanen er der foretaget en afvejning af landskabsinteresserne i hele kommunen. Det betyder, at det er de vigtigste landskabelige bevaringsværdier i kommunen, der skal bevares og beskyttes. Det vil sige de landskaber, der i kraft af dramatik, mangfoldighed eller monotoni besidder en særlig fortælleverdi, æstetisk værdi eller rekreativ værdi.

De "*værdifulde landskaber*" er landskaber, som rummer en stor fortælleverdi, f.eks. ådalene i de store åsystemer med deres søer og dalstrøg, bakkeøerne på smeltevandssletterne samt hederne og plantagerne. I de værdifulde landskaber kan man ofte aflæse hvordan landskabet et skabt, f.eks. er Søhøjlandet mod øst stærkt præget af den sidste istid, isens bevægelser og isens afsmeltning.

De "*uforstyrrede landskaber*" er landskaber, som generelt er almindelige, sammenhængende landskabsområder i det åbne land og er præget af landbrug og skovbrug, mindre landsbyer, bebyggelser og småveje m.m., spredt i landskabet. At landskabet er uforstyrret betyder, at landskabet som udgangspunkt, ikke er visuelt og støjmæssigt påvirket af større tekniske anlæg som f.eks. større el-ledningsnet, veje, store produktionsanlæg, vindmøller, master, større virksomheder og større by- og sommerhusområder.

Geologiske værdier

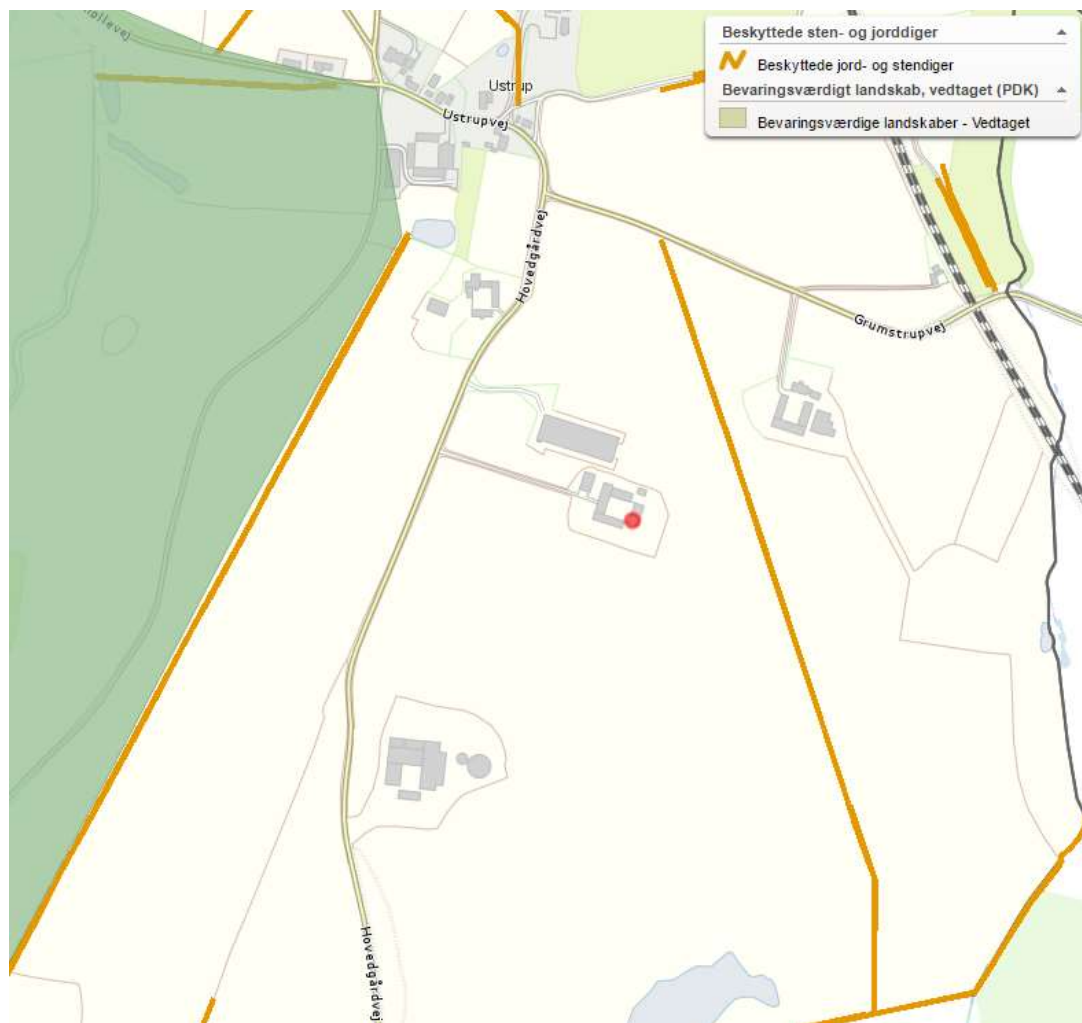
I Kommuneplan'16 for Skanderborg Kommune er der også udpeget "*geologiske bevaringsværdier*".

Geologiske værdier omfatter lag i jorden eller sammenhængende landskabsformer, også kaldet profiler. De har betydning for forskning, undervisning og fortællingen om landskabets tilblivelse. Det er derfor vigtigt, at der er adgang til de geologiske værdier, og at de ikke bliver sløret af beplantning, byggeri og andre former for anlæg.

De fleste geologiske værdier indeholder betydelige fortællinger om en egn natur og kultur. Skanderborg Kommune rummer fortællingen om isens betydning for landskabets dannelse. "Det midtjyske Søhøjland" mellem seneste istids hovedopholdslinje og den Østjyske Israndslinje.

Det ønskede byggeri, vil ifølge det oplyste komme til at ligge i forlængelse af den eksisterende bygning mod øst, og vil have en udformning og udseende, som svarer til den eksisterende bygning. Byggeriet forudsættes placeret i samme niveau som den eksisterende bygning.

Husdyrbrugets anlæg ligger uden for naturbeskyttelseslovens bygge- og beskyttelseslinjer, og områdeudpegninger, som har til formål at beskytte landskabet i bred forstand.



Figur 2-3 Beskyttede diger og bevaringsværdigt landskab i nærheden af Hovedgårdvej 1 og 7.

I april 2014 blev det med et tillæg til den eksisterende godkendelse efter § 10 tilladt, at stalden blev flyttet til nord for Hovedgårdvej 1. Som betingelse for flytningen var fire ekstra vilkår, som skal sikre, at bekymring om beplantningen fra den nærmeste nabo blev imødekommet. Disse vilkår justeres, således den eksisterende udsigt over landskabet fra indkørslen til nærmeste nabo, Hovedgårdvej 2, bevares

Hele området, hvor både hønsehus, hønsegård og Hovedgårdvej 2 ligger, ligger højt i landskabet med en vidstrakt udsigt mod øst/nordøst.

Stalden ligger ca. 2 m højere end Hovedgårdvej 2. Terrænet fra stalden og til den nordlige grænse af hønsegården falder mod nordøst. Som det fremgår af figur 2-4 falder terrænet 8,5 m fra indkørslen til den nordøstlige hjørne af hønsegårdene.



Figur 2-4 Nordlige hønsegård med højdekurver

I tillæg til § 10 tilladelse blev stillet vilkår om, at hegnet omkring hønsegården maksimalt må være 1,6 m. Da terrænet falder kraftigt mod nordøst, er der således kun nødvendigt at begrænse højden på vegetationen på den højeste del af arealet, for fortsat at kunne se udsigten over landskabet.

Den nye del af stalden og de nye områder til hønsegård vender væk fra naboen. Vi vurderer derfor, at de stillede vilkår imødekommer naboen's ønske om at bevare udsigten.

Ansøger har i forbindelse med denne godkendelse indgået en aftale med ejeren af Hovedgårdvej 2, om beplantning og højde på den nordlige del af hønsegård-arealet.

2.8.2 Kulturhistorie

Faktaboks

Landskabet i Skanderborg Kommune er præget af menneskets virke igennem årtusinder. Overalt finder vi historiske spor, der fortæller om samfundsudviklingen og om, hvordan mennesket har påvirket omgivelserne. Mange af de historiske spor er kulturhistoriske værdier, der har så stor værdi for formidlingen af og betydningen for vores kulturforståelse, at de er værd at bevare og derfor fortjener en særlig beskyttelse.

De kulturhistoriske værdier kan både omfatte enkeltstående elementer og hele kulturmiljøer, som f.eks. kirker, kirkegårde og deres omgivelser, fortidsminder som gravhøje og arkæologiske fund, fredede og bevaringsværdige bygninger og anlæg, sten- og jorddiger, alléer og levende hegn samt kulturmiljøer, der afspejler en bestemt tidsepoke eller en landsbytype.

Udpegningen betyder ikke, at der ikke kan ske udvikling inden for eller umiddelbart uden for de udpegede værdier. Det skal dog sikres, at udviklingen sker med viden om, og under hensyntagen til de kulturhistoriske værdier så det undgås, at de kulturhistoriske elementer og spor går tabt og bliver forringet.

Kommuneplanens udpegning fremhæver de særligt værdifulde kulturhistoriske træk i kommunen. Der er i Skanderborg Kommune udpeget "bevaringsværdigt kulturmiljø".

Jævnfør Kommuneplan'16 for Skanderborg Kommune skal inddragelse af areal til formål, der kan forringe de bærende kulturhistoriske værdier, så vidt muligt undgås inden for de områder, der er udpeget som værende kulturhistoriske værdier. Nye anlæg og bebyggelse skal her tilstræbes udformet og placeret således, at der ikke sker en forringelse af oplevelsen eller kvaliteten af de bærende kulturhistoriske værdier. I landskabet i øvrigt, herunder de øvrige udpegede kulturmiljøer, bør der inden igangsættelse af byggeri, anlægsarbejder og andre ændringer foretages en konkret vurdering af, om indgrebet er i strid med hensynet til de kulturhistoriske interesser.

Der er ikke registreret fortidsminder og/eller diger på det areal, som ønskes bebygget i forbindelse med projektets gennemførelse, og det pågældende areal ligger mere end 100 meter fra registrerede fortidsminder.

Der findes flere beskyttede sten- og jorddiger i nærheden, som er beskyttet efter § 29 a i Museumsloven men de ligger uden for det område, der bliver bebygget, se figur 2-2. Der må ikke foretages ændring af tilstanden af disse diger, medmindre kommunen har meddelt dispensation hertil.

Skanderborg Kommune vurderer, at projektets gennemførelse på husdyrbruget ikke vil være i strid med hensynet til de kulturhistoriske interesser i området.

2.9 BAT

Faktaboks

Et husdyrbrug bør til stadighed søge at begrænse forureningen ved at indføre og gøre brug af den bedste tilgængelige teknik til at nedbringe eventuelle miljøpåvirkninger og gener fra stalde, husdyrgødningsoptbevaringsanlæg m.m. Teknologier til begrænsning af ammoniakemission og lugtpåvirkning m.v. samt til bedre udnyttelse af næringsstofferne i husdyrgødningen er i stadig udvikling.

For de virksomhedstyper, der er omfattet af den europæiske godkendelsesordning om integreret forebyggelse og bekæmpelse af forurening (IE-direktivet), udsender EU-kommissionen såkaldte BREF-dokumenter⁹ ("BAT reference documents"), som fastlægger, hvad der må betragtes som den bedste tilgængelige teknik inden for de industrielle brancher, som IE-direktivet omfatter.

Miljøstyrelsen har udarbejdet Teknologiblade¹⁰, hvori dokumenteret teknik er beskrevet, og hvori der er redegjort for, hvor store reduktioner der kan forventes opnået ved brug af den pågældende teknik, samt hvor store merudgifterne eventuelt vil være.

I husdyrgodkendelsesbekendtgørelsen er derudover fastlagt BAT-standardvilkår for de gængse husdyrproduktionsgrene, der beskriver en emissionsgrænseværdi for ammoniak som udtryk for en given husdyrproduktions opnåelige BAT-niveau. BAT-niveauet kan opnås ved brug af de dokumenterede teknikker, som er beskrevet i de nævnte Teknologiblade.

Oplysningskravet vedrørende BAT i forbindelse med ansøgninger om miljøgodkendelse af husdyrbrug er forskelligt afhængigt af brugsstørrelse.

Ikke-IE brug med mere end 750 kg N/år i ammoniak emission, skal overholde BAT-ammoniak emissionen fastlagt i bekendtgørelsen.

IE-brug skal overholde BAT-ammoniak emissionskravet samt redegøre for miljøledelse, management (godt landmandskab), og anvendelse af BAT inden for områderne foder, staldindretning, vand- og energiforbrug, opbevaring og behandling af husdyrgødning og udbringning.

IE-brug er:

- Flere end 750 stipladser til søer
- Flere end 2.000 stipladser til slagtesvin over 30 kg
- Flere end 40.000 stipladser til fjerkræ

2.9.1 Ammoniak

Der er metodefrihed i forhold til valg af staldtype og miljøteknikker, når BAT-ammoniak kravet skal opfyldes.

⁹ Rammerne for dette BREF-dokument, der vedrørende intensiv fjerkræ- og svineproduktion, er baseret på punkt 6.6 i Bilag 1 i IPPC-direktiv 96/61/EF om *Anlæg til intensiv fjerkræ- eller svineproduktion med mere end a) 40.000 pladser for fjerkræ, b) 2.000 pladser for slagtesvin (over 30 kg) eller c) 750 pladser for søer.*

¹⁰ Teknologibladene er en samling af blade, som Miljøstyrelsen har udarbejdet med vejledende beskrivelser af tekniske løsninger, som kan begrænse forurening fra husdyrproduktion. Teknologibladene er dels opdateringer af gamle "BAT-byggeblade" og dels helt nye.

I dette tilfælde anvendes følgende som forudsætning for beregningen:

- Staldtype
- Hyppig udmugning (tre gange ugentligt)
- Opbevaring af opblandet, fast møg i gyllebeholder med fast overdækning
- Direkte udbringning af dybstrølse én gang årligt

I lovgivningen indtil 1. august 2017, som denne ansøgning behandles efter, er der ingen lovfastsatte krav til BAT på brug med økologiske ægproduktion med gulvdrift og gødningskummer.

I stedet må kommunen estimere et BAT-krav:

I etageanlæg er et BAT-niveau både for konventionel drift (12,71 kg N/100 årshøner) og for økologisk drift (14,33 kg N/100 årshøner). Den økologiske drift har dermed et BAT-niveau som er 12,5 % højere end den konventionelle drift.

BAT-niveauet for konventionelle, fritgående høns med gulv drift og gødningskummer er 9,06 kg N/100 årshøner.

Hvis man forudsætter, at den økologisk drift også her giver et BAT-niveau som er 12,5 % højere, bliver BAT-kravet 10,19 kg N/100 årshøner.

Der er søgt om 16.900 årshøner = maks. 1.722 kg N som ammoniakfordampningen fra stalden.

I ansøgningssystemet er beregnet, at der vil være en samlet fordampning på 1.893 kg N/år, som består af 993 kg N fra den allerede godkendte produktion, 497 kg N fra udvidelsen og 403 kg N fra lageret.

Ansøgningssystemet regner gødning fra fjerker som fast gødning med en fordampning på 10 %. I dette tilfælde vil gødningen der muges ud dagligt blive opbevaret i en gyllebeholder med fast overdækning. Den type opbevaring giver normmæssigt en fordampning på 1 %. Det betyder, at fordampningen fra lageret beregningsmæssigt burde være 40,3 kg N/år.

Dermed bliver den beregnede, faktiske fordampningen 1.530 kg N/år (=1.893-403+40,3)

Den faktisk fordampning er således mindre end BAT-kravet. På den baggrund vurderer vi, at BAT i forhold ammoniakfordampning (stald +lager + fodring) er opfyldt.

2.9.2 Fodring

Fasefodring

Der anvendes fasefodring tilpasset hønernes udvikling. Der benyttes en startblanding og en til hver af tre faser i æglægningsperioden.

Mængden af foder og indhold af protein indgår i beregningen af ammoniakemissionen.

Fasefodring vurderer Skanderborg Kommune som BAT i forhold til fodring.

Fodringen sker via et kædefodringssystem, som er indbygget i stalden. Grovfoder tildeles på gulvet i verandaen.

Fosfor i foderet

I teknologiblad om fosforindhold i foder til æglæggere fremgår, at til frilandshøns er det BAT, hvis der er 4,2 g P/kg foder i gennemsnit. Forudsætningen er her 130 g foder/høne/dag = 47,5 kg foder/dyr => 199,5 g fosfor/dyr/år. Med 16.900 årshøner giver det et BAT niveau på 3.372kg P/år i foderet.

I ansøgningen fremgår, at der fodres efter normen; 44,5 kg foder/dyr/år med 0,61 % fosfor => 272 g fosfor/dyr/år.

Miljøstyrelsens vejledende BAT-niveau er en emission af 23,6 kg P/DE i gødningen/år. Der søges om 99,41 DE = 2.346 kg P i gødningen/år vil være BAT i en konventionel drift med anvendelse af fytase. Gødning lagt i hønsegården skal ikke regnes med. Da der ikke må anvendes fytase i den økologiske produktion, bør BAT-niveauet være højere. I rapporten 'Fosfor i dansk landbrug' fra DJF i 2005 antydes, at anvendelse af fytase, kan reducere fosforindholdet i gødningen med op til 50 %. Hvis dette er gældende, vil BAT-niveauet for fosfor i gødningen være ca. 3.500 kg P/år.

I ansøgningen er beregnet, at der er 3.483 kg P/år i dybstrøelse og fast gødning tilsammen, hvilket er omtrent samme niveau som det beregnede BAT-niveau for økologiske ægproduktion. Svarende til 35,1 kg P/DE

Ved at følge normerne vurderer vi, at produktionen lever op til BAT i forhold til fosfor.

2.9.3 Vand- og energiforbrug

For at leve op til BAT er der krav om, at forbruget af vand og energi optimeres. For at kunne følge op på dette, er det i første omgang nødvendigt at registrerer forbruget.

Tabel 2-9 Oversigt over forbrug af vand og energi nu og estimeret forbrug ved ansøgt drift

	Forbrug, nudrift	Forbrug, ansøgt
Vand til produktionen, m ³	900	1.400
Elforbrug, kWh	70.720	105.740

Energi forbrug

Ventilationssystem renoveres i forbindelse med udvidelsen. Der anvendes en ventilationsteknik med ind- og udblæsning, og naturlig ventilation ved fuld åben stald. Der skiftes til de mest energirigtige ventilatorer.

Ventilationssystemet rengøres ca. én gang årlig i forbindelse med tomgang og rengøring af anlægget.

Der anvendes energibesparende lyskilder, som understøtter hønernes behov for lys med korrekt lux og farveskala under hensyntagen til hønernes syn.

Kølerum og døren der ind til er isoleret og temperaturen overvåges dagligt.

Det vil være i ejers interesse, at minimere driftsomkostningerne med hensyn til forbrug af energi, hvorfor Skanderborg Kommune antager, at der ikke vil blive forbrugt mere energi end nødvendigt på ejendommen.

Vand

Efter hvert hold høner rengøres anlægget. Vask af stalde foregår efter udmugning af al husdyrgødning og iblødsætning. Tør-rengøring kan forekomme, hvis der ikke er veterinære forhold, der nødvendiggør total vask.

Vanding af dyr sker med drikke-nipler monteret med spildbakke. Dagligt tilsyn, og grundig vedligeholdelse i forbindelse med holdskifte sikre mod unødigt vandspild.

Der stilles vilkår om, at der som minimum laves årlige registreringer af forbruget. Vilkåret står under Egen kontrol.

2.9.4 Management

Alle ansatte introduceres grundigt til deres arbejde, herunder at der overalt på virksomheden skal være rent og ryddeligt.

Der føres dagligt tilsyn med dyr og anlæg, således det sikres at dyrene har tilstrækkeligt foder og vand, ligesom klimaet i stalden skal være optimalt for dyrene. Døde dyr fjernes samme dag. Der indsamles æg én gang dagligt. Hønsegårde og hegn gennemgås én gang ugentligt.

- Der udarbejdes gødningsplaner
- Gylle vil blive opbevaret i gyllebeholder fast overdækning
- Forbrug af vand og el registreres mindst én gang årligt
- Dokumentation for udmugning mindst tre gange ugentligt
- Der gennemføres miljøledelse, med opfølgning minimum én gang årligt