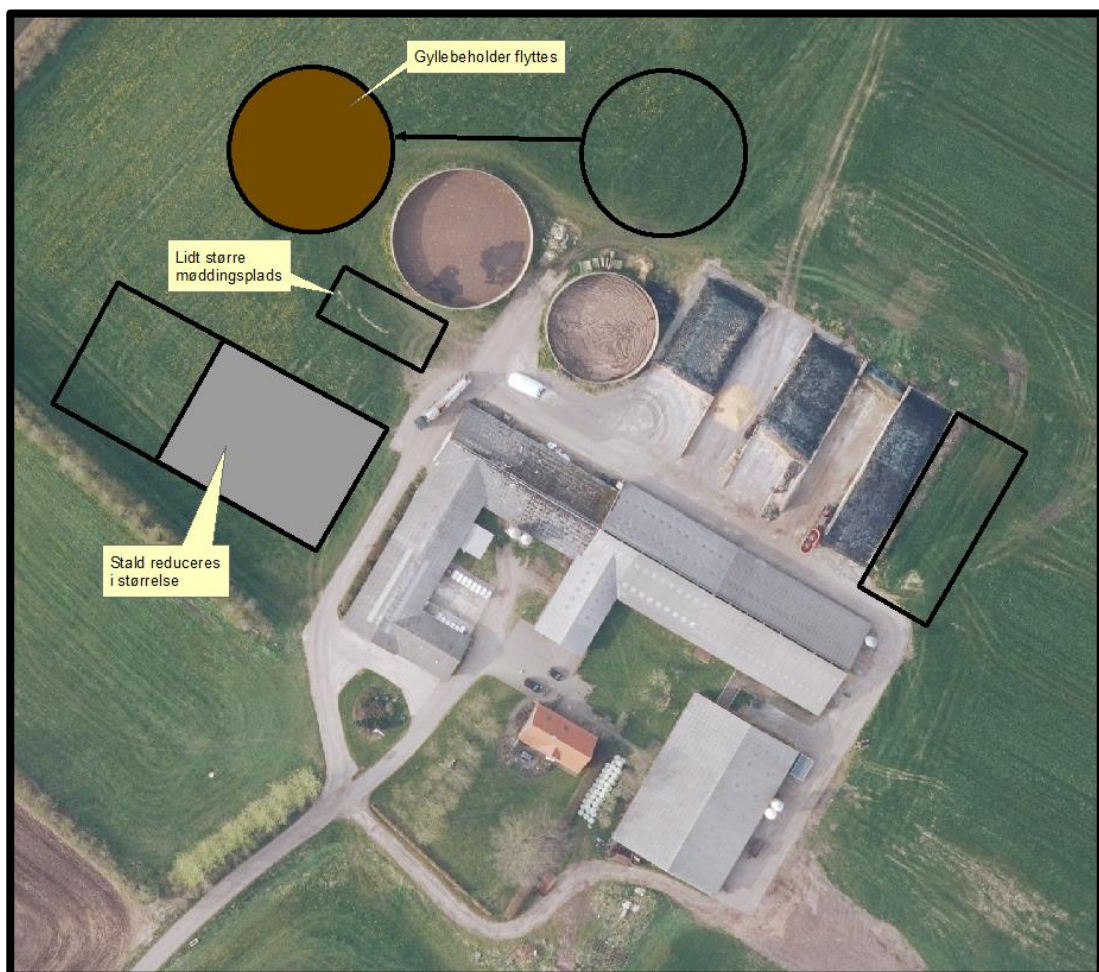




**Tillæg nr. I til MILJØGODKENDELSE
af
kvægbruget på
Sdr Mallevej 50
6800 Varde**

I henhold til § 12 i Lovbekendtgørelse nr. 256 af 21. marts 2017
om miljøgodkendelse mv. af husdyrbrug

Godkendt 12. juli 2017



Udarbejdet af:

Sagsbehandler: Jørgen Enevoldsen
Direkte tlf. 7994 7150
E-mail: jene@varde.dk

VARDE KOMMUNE
Erhvervscenteret - Landbrug
Teknik og Miljø
Bytoften 2
6800 Varde

www.vardekommune.dk
vardekommune@varde.dk

Doknr. 176377-16

Sagsnr. 16-11765

Indholdsfortegnelse:

1	INDLEDNING	5
2	BAGGRUND FOR TILLÆG TIL MILJØGODKENDELSE	6
2.1	DATABLAD.....	6
2.2	BAGGRUND OG HISTORIK.....	6
3	GODKENDELSE	7
3.1	BESKRIVELSE AF PROJEKTET	7
3.2	SUPPLERENDE OPLYSNINGER	7
3.3	FORUDSÆTNINGER.....	7
4	VILKÅR FOR MILJØGODKENDELSEN	8
4.1	ÅRSPRODUKTION.....	8
4.2	DRIFT OG INDRETNING.....	8
4.3	LANDSKABSINTERESSER.....	8
4.4	ÆNDRINGER PÅ HUSDYRBRUGET.....	8
4.5	AMMONIAKREDUCERENDE TILTAG	9
4.6	OPBEVARING OG HÅNDTERING AF HUSDYRGØDNING.....	9
4.7	OPBEVARING OG HÅNDTERING AF ENSILAGE OG ENSILAGESAFT.....	10
4.8	LUGT.....	10
4.9	STØJ.....	10
4.10	STØV.....	11
4.11	TRANSPORT	11
4.12	SKADEDYR.....	11
4.13	SPILDEVAND OG OVERFLADEVAND	12
4.14	OPLAG AF OLIE, PESTICIDER OG ØVRIGE KEMIKALIER	12
4.15	AFFALD	12
4.16	LYS	12
4.17	EGENKONTROL	12
4.18	BEDSTE TILGÆNGELIGE TEKNIK.....	12
4.19	UHELD OG RISICI	13
4.20	OPHØR.....	13
5	KLAGEVEJLEDNING	14
6	OFFENTLIGGØRELSE	15
7	MILJØTEKNISK BESKRIVELSE OG VURDERING	16
7.1	BELIGGENHED	16
7.2	AFSTANDSKRAV.....	16
7.3	LANDSKAB OG KULTURMILJØ	16
7.4	DYREHOLDETS STØRRELSE FØR OG EFTER ÆNDRINGEN	18
7.5	INDRETNING	18
7.6	FORBRUG AF VAND OG ENERGI	21
7.7	AFFALD.....	21
7.8	OPLAG AF DIESEL- OG FYRINGSOLIE.....	21
7.9	HUSDYRGØDNING - PRODUKTION, OPBEVARING OG UDBRINGNING	22
7.10	ENSILAGE- OG FODEROPBEVARING	22
7.11	LUGT	23
7.12	STØJ, STØV, SKADEDYR OG DØDE DYR.....	23
7.13	LYS	24
7.14	TRANSPORT	24
7.15	SPILDEVAND	25
7.16	DRIFTSFORSTYRRELSER ELLER UHELD.....	25
7.17	BESKYTTEDE NATUROMRÅDER OMKRING EJENDOMMEN - AMMONIAK	26
7.18	PÅVIRKNING AF "BILAG IV ARTER"	29
7.19	AREALER OG HARMONI	30
7.20	BAT - AMMONIAK.....	31
7.21	BAT - NITRAT.....	32

7.22	BAT - FOSFOR	32
7.23	BAT – FODRINGSSTRATEGI.....	33
7.24	BAT - MANAGEMENT	33
7.25	BAT - FORBRUG AF VAND OG ENERGI	33
7.26	BAT – OPBEVARING AF HUSDYRGØDNING	33
7.27	BAT – UDBRINGNING AF HUSDYRGØDNING	33
7.28	SAMLET BAT-VURDERING	33
8	EGENKONTROL.....	34
9	FORANSTALTNINGER VED OPHØR AF PRODUKTION	34
10	NABO- / PARTSHØRING	34
11	SAMLET VURDERING	34

I Indledning

Dette tillæg til miljøgodkendelse fastlægger de vilkår, der skal gælde for en ændring af kvægbruget på Sdr Mallevej 50, 6800 Varde i Varde Kommune. Vilkårene sikrer, at ændringen og driften af husdyrbruget kan ske uden at påvirke miljøet væsentligt.

Miljøet skal i denne sammenhæng forstås som omgivelserne i bred forstand, herunder befolkning, flora og fauna, vandmiljø, landskab og kulturhistorie samt ressourceforbrug.

I forbindelse med udarbejdelse af tillæg til miljøgodkendelsen, har Varde Kommune udarbejdet en miljøteknisk beskrivelse og vurdering af det ansøgte projekt. Denne danner baggrund for afgørelsen om tillæg til miljøgodkendelse, herunder de stillede vilkår, se afsnit 4.

Et udkast til tillæg til miljøgodkendelsen har været sendt i parts/nabohøring i 3 uger, hvor der har været mulighed for at komme med synspunkter, kommentarer eller indsigelser til projektet.

Copyright på kort: Grundkort – Varde kommune, Matrikelkort – GST, Luftfoto – Cowi.

2 Baggrund for tillæg til miljøgodkendelse

2.1 Datablad

Ejer / Ansøger:	Rudolf J. M. Goselink
Kontaktperson:	Rudolf J. M. Goselink, tlf. 7526 0118 / 2061 4112, goselink@bbsyd.dk
Husdyrbrugets navn og adresse:	Sdr Mallevej 50, 6800 Varde
Ejerlav og matrikel nr.:	Gunderup By, Horne 2s, 2p, 2q Malle By, Horne 1l, 1m 3g, 1t Hallum By, Kvong 22
Virksomhedens art:	Malkekvægbrug
Ejendomsnummer:	5730038851
CHR-nummer:	44672
CVR-nummer:	16445746
Konsulent:	Mette Ibsen-From, SAGRO, John Tranums Vej 25, 6705 Esbjerg Ø, Tlf. 7660 2192, mif@sagro.dk
Tilsynsmyndighed:	Varde Kommune
Ansøgninger	Skema nr. 99528, version 1, indsendt den 7. juni 2017 Fiktivskema nr. 99549
Udkast i nabohøring:	15. juni 2017
Godkendelsesdato:	12. juli 2017

2.2 Baggrund og historik

28. maj 2010 meddelte Varde Kommune en § 11-miljøgodkendelse til husdyrbruget med en besætning på 140 malkekøer med opdræt, svarende til 249,49 DE.

18. maj 2015 meddelte Varde Kommune en § 12-miljøgodkendelse til 270 malkekøer med opdræt, svarende til 504,95 DE. Godkendelsen omfattede ny kostald på 2.046 m², ny møddingsplads på 150 m², ny gyllebeholder på 4.000 m³ samt en udvidelse af eksisterende ensilageplansiloanlæg. Godkendelsen benævnes i det følgende for MGK2015.

Rudolf J. M. Goselink har nu søgt om et tillæg til MGK2015 på baggrund af et ønske om at kunne ændre på bygningsstørrelse og placering af dyreholdet i forhold til det, som blev godkendt i MGK2015. Det godkendte dyrehold i MGK2015 ønskes samtidig reduceret fra 504,95 DE til 381,54 DE.

Ansøgningen er modtaget af Varde Kommune den 7. juni 2017.

I forbindelse med sagsbehandlingen er der indhentet supplerende oplysninger.

3 Godkendelse

Varde Kommune har afgjort, at husdyrbruget på Sdr Mallevej 50, 6800 Varde kan ændres som ansøgt. Der er nærmere redegjort for de vurderinger der ligger til grund for afgørelsen i den miljøtekniske beskrivelse og vurdering.

Tillæg til miljøgodkendelsen meddeles efter § 12 i ”Lovbekendtgørelse nr. 256 af 21. marts 2017 om miljøgodkendelse m.v. af husdyrbrug”, herefter benævnt husdyrbrugloven, på en række nærmere angivne vilkår i afsnit 4.

Husdyrbruget skal til enhver tid leve op til gældende regler i love og bekendtgørelser – også selvom disse regler eventuelt måtte være skærpede i forhold til dette tillæg til miljøgodkendelse.

Det skal i øvrigt bemærkes, at tilladelser og godkendelser der vedrører anden lovgivning, for eksempel byggetilladelse, skal indhentes særskilt.

Henvendelse om tillæg til miljøgodkendelsen kan ske til Varde Kommune, Erhvervscenteret - Landbrug.

Eventuelle udvidelser og ændringer af husdyrbrugets anlæg, som ikke fremgår af denne godkendelse, skal meddeles til – og godkendes af Varde Kommune inden disse gennemføres.

3.1 Beskrivelse af projektet

Ansøger ønsker i forhold til MGK2015 at foretage følgende ændringer (se figur 3 og 4):

- ny kostald (bygning 5) bliver 1.240 m² mod tidligere godkendt 2.046 m²
- der etableres plads til køer i stald/maskinhus (bygning 6)
- det godkendte dyrehold flyttes rundt, så der igen vil være køer i eks. kostald (bygning 4)
- ny møddingsplads (bygning 11) bliver 300 m² mod tidligere godkendt 150 m².
- ny gyllebeholder (bygning 15) får en ændret placering

Det godkendte dyrehold i MGK2015 ønskes endvidere reduceret fra 504,95 DE til 381,74 DE.

3.2 Supplerende oplysninger

I forbindelse med sagsbehandlingen har Varde Kommune orienteret og indhentet oplysninger fra følgende:

- Interne høringer i Varde Kommune
- Nabohøring ved berørte naboer

3.3 Forudsætninger

Varde Kommune forudsætter, at projektet gennemføres og drives som beskrevet i ansøgningen.

Tillæg til miljøgodkendelsen meddeles på vilkår, der sikrer at kravene i § 27 og § 29 i husdyrloven opfyldes. Der stilles derfor følgende vilkår til husdyrbrugets anlæg:

4 Vilkår for miljøgodkendelsen

Følgende vilkår ændres som følge af dette tillæg til miljøgodkendelse: 4.1.a, 4.2.a, 4.2.b, 4.4.a og 4.4.b.

Følgende vilkår ophæves: 4.17 a, b, c, d og e.

Nedenstående vilkår er de vilkår, som samlet set gælder for produktionen fremadrettet på Sdr Mallevej 50

4.1 Årsproduktion

- a. Husdyrbruget må maksimalt have et dyrehold bestående af 202 malkekøer (10.500 kg EKM), 59 småkalve (0-6 mdr.), 173 kvier (6-25 mdr.) samt en produktion af 100 tyrekalve (40-60 kg.), hvilket svarer til 381,54 dyreenheder (DE). Dyreholdet opgøres på basis af planåret (1. august til 31. juli).

4.2 Drift og indretning

- a. Husdyrbrugets drift og indretning skal være i overensstemmelse med de oplysninger der fremgår af den miljøtekniske beskrivelse, med mindre andet fremgår af disse vilkår.
- b. Byggeri af den nye kostald (bygning 5, se figur 4) skal være påbegyndt senest 2 år efter dette tillæg til miljøgodkendelsen er givet. Det nye plansiloareal (bygning 13, se figur 4), den nye møddingsplads (bygning 11, se figur 4) og den nye gyllebeholder (bygning 15, se figur 4) skal være bygget, og fuld produktion af dyreholdet skal være opnået senest 5 år efter miljøgodkendelsen er givet.
- c. Ny gyllebeholder, ny møddingsplads, og nye ensilageplansiloer skal opføres i henhold til landbrugets byggeblade som minimumkrav.
- d. Det levende hegn mod nordvest og vest for den nye kostald, bygning 5, se figur 2, skal bibeholdes og vedligeholdes, således at det bevarer sin afskærmende effekt.

4.3 Landskabsinteresser

- a. Placering, udformning, arkitektur og materialevalg af nybyggeri skal følge beskrivelsen i den miljøtekniske redegørelse.
- b. Bygningerne skal opføres i afdæmpede farver og i ikke-reflekterende materialer.

4.4 Ændringer på husdyrbruget

- a. Drifts-, indretnings- eller bygningsmæssige ændringer, der er relevante i forhold til tillæg til miljøgodkendelsen, skal anmeldes til Varde Kommune inden gennemførelsen. Varde Kommune vurderer derefter om de aktuelle planer for ændring/udvidelse kan ske inden for rammerne af dette tillæg til miljøgodkendelse.

- b. De vilkår der vedrører driften, skal være kendt af de ansatte/andre der er beskæftiget med den pågældende del af driften. Et eksemplar af tillæg til miljøgodkendelsen skal til enhver tid være tilgængeligt for de personer, der har ansvaret for husdyrbrugets daglige drift.

4.5 Ammoniakreducerende tiltag

- a. Græsrationen i hele kvægholdets foder skal være over 25 % af totalrationen. Dokumentation for opfyldelse af dette vilkår skal fremgå af foderplaner eller grovfoderoversigt.

Skraber i bygning 4

- b. I den sydlige del af bygning 4 (se figur 7), skal der i alle gangarealer med spalter ved køer og kvier være etableret skraber, som hver dag skraber spaltearealerne mindst hver fjerde time.
- c. Tværgange, som ikke skrubes automatisk, skal hver dag rengøres manuelt 2-3 gange.

Gulv i bygning 5

- d. Der skal i bygning 5 (se figur 4) jf. ansøgningen etableres sengestald med faste drænedegulve i gangarealet.
- e. Gulve i kostalden (bygning 5), der er støbt på stedet, skal være dimensioneret med et fald på minimum 1,5 % mod gulvmidte. Præfabrikerede gulve skal have et fald på minimum 1,0 % mod gulvmidte.
- f. Gulvet i kostalden (bygning 5) skal være udført med ajlefløb.
- g. Lysningsarealet til ajlefløb/gylleopsamling må maksimalt udgøre 5 % af det samlede gangareal i den nye kostald (bygning 5).
- h. Der skal hver dag foretages skrabninger hver anden time i kostalden (bygning 5).
- i. Skraberne i kostalden (bygning 5) skal være forsynet med timer.
- j. Tværgange, som ikke skrubes automatisk, skal hver dag rengøres manuelt mindst 2-3 gange.

Alle skraber

- k. Skraberne i både bygning 4 og bygning 5 (se figur 4) skal vedligeholdes i overensstemmelse med producentens vejledning. Vejledningen skal opbevares på husdyrbruget.
- l. Logbog, servicefaktura eller lignende, der dokumenterer, at skraberne i bygning 4 og 5 er i drift og vedligeholdes, skal opbevares på husdyrbruget i mindst fem år og forevises på tilsynsmyndighedens forlangende. Enhver form for driftsstop skal noteres i logbogen med angivelse af årsag og varighed.

4.6 Opbevaring og håndtering af husdyrgødning

- a. Gyllebeholderne skal jævnligt, og mindst én gang årligt, visuelt kontrolleres for skader og brud, herunder kabelbrud. Eventuelle brud eller skader skal straks udbedres.
- b. Udbringning af husdyrgødning skal ske i overensstemmelse med god landmandspraksis, således at lugtgener søges begrænset mest muligt.

- c. Påfyldning af gylle til gyllevogn og lignende skal altid ske under opsyn.
- d. I forbindelse med påfyldning af gylle fra gyllebeholdere må der ikke spildes gylle, således at der er fare for forurening af grund- eller overfladevand - herunder vandløb eller søer.

4.7 Opbevaring og håndtering af ensilage og ensilagesaft

- a. Kasseret ensilage fra ensilagepladser eller –siloe skal fjernes løbende og opbevares overdækket med plast eller lignende for at forhindre lugtgener.
- b. Markstakke med ensilage må ikke placeres på arealer, der skråner mod vandløb, og de må højst ligge 24 måneder samme sted, og de må ikke placeres på samme areal igen før efter fem år.

4.8 Lugt

- a. Hele ejendommen og dens omgivelser skal renholdes således, at lugtgener begrænses mest muligt.
- b. Såfremt tilsynsmyndigheden skønner, at lugtgener i omgivelserne vurderes at være væsentligt større end der kan forventes ifølge grundlaget for miljøvurderingen, skal husdyrbruget lade foretage undersøgelse af muligheder for begrænsning af lugtkilder og/eller behandling af afkastluften. Undersøgelsens omfang vil blive fastsat af tilsynsmyndigheden på baggrund af en konkret vurdering af sagen. Lugtundersøgelser kan maksimalt kræves én gang pr. år. Virksomheden afholder selv omkostningerne til dokumentation, undersøgelser og målinger.

4.9 Støj

- a. Husdyrbrugets bidrag til støjbelastningen må, ved udendørs opholdsarealer ved boliger beliggende i landzone uden for eget skel, ikke overskride de anførte værdier 1,5 meter over terræn i frit felt:

Tidspunkt	Støjgrænser	Reference tidsrum
Dag		
Mandag - fredag kl. 07 – 18	55 dB(A)	8 timer
Lørdag kl. 07 – 14	55 dB(A)	7 timer
Lørdag kl. 14 – 18	45 dB(A)	4 timer
Søn- og helligdag kl. 07 - 18	45 dB(A)	8 timer
Aften		
Alle dage kl. 18 - 22	45 dB(A)	1 time
Nat		
Alle dage kl. 22 - 07	40 dB(A)	½ time

Støjgrænser

- b. Støjens maksimalværdi må om natten ikke overstige ovenstående grænseværdier med mere end 15 dB(A) ved alle beboelser.
- c. Ved dokumentation for overholdelse af støjvilkår skal der ses bort fra kortvarig sæsonafhængig kørsel uden for ejendommen f.eks. pløjning og høst.

- d. Hvis tilsynsmyndigheden vurderer det nødvendigt, skal husdyrbruget dokumentere, at støjvilkåret er overholdt. Dokumentationen skal belyse støjbelastningen med husdyrbruget i fuld repræsentativ drift. Dette kan dog højst kræves en gang årligt, såfremt ovennævnte støjgrænser overholdes.

Dokumentationen skal ske i form af resultat af en støjmåling udført efter retningslinjerne i Miljøstyrelsens vejledning nr. 5 og 6/1984, eller efter en beregning udført efter den nordiske beregningsmetode for ekstern støj fra virksomheder jf. Miljøstyrelsens vejledning nr. 5/1993. Ved ændringer skal den nyeste vejledning anvendes.

Er dokumentationen udført som beregning, skal den indeholde de oplysninger om beregningsforudsætningerne, som er nødvendige for vurdering af rigtigheden af beregningsresultaterne. Er dokumentationen udført som måling, skal driftsforholdene under målingen beskrives. Som udgangspunkt accepteres en ubestemthed på de målte eller beregnede støjbelastninger på max. +/- 3 dB(A).

- e. Målingerne eller beregningerne skal udføres af en person eller et laboratorium, som er akkrediteret af DANAK eller godkendt af Miljøstyrelsen til "Måling – ekstern støj".
- f. Resultaterne skal sendes til tilsynsmyndigheden senest 1 måned efter målingernes gennemførelse.

4.10 Støv

- a. Drift af anlægget må ikke medføre væsentlige støvgener uden for ejendommens eget areal.

4.11 Transport

- a. Transport til- og fra husdyrbruget skal fortrinsvis foregå i dagtimerne. Mælketransporter kan dog forgå døgnet rundt i henhold til mejeriets køreplaner. Det samme gælder afhentning af levende dyr. I forbindelse med kortvarige sæsonbetonede arbejder som f.eks. høst og gødningsudkørsel tillades kørsel uden for dagtimerne.
- b. Ved transport af gylle på offentlige veje skal gyllevognens åbninger være forsynet med låg eller lignende, således at spild ikke kan finde sted. Skulle der alligevel ske spild af gylle, skal dette straks opsamles.
- c. Den nordlige del af vejforløbet af privatvejen fra ansøger til Sdr Mallevej, skal sløjfes ved, at der placeres store sten, så denne del af vejen ikke længere kan benyttes, se figur 6. Sløjfningen af vejforløbet skal ske senest et halvt år efter at miljøgodkendelsen er givet. Hvis ansøger selv erhverver Sdr. Mallevej 47 er vilkåret ikke længere relevant og skal ikke overholdes så længe ansøger ejer Sdr. Mallevej 47.

4.12 Skadedyr

- a. Der skal på ejendommen foretages effektiv fluebekæmpelse i overensstemmelse med de til enhver tid nyeste retningslinjer fra Aarhus Universitet, Institut for Agroøkologi.
- b. Opbevaring af foder skal ske på en sådan måde, at der ikke opstår risiko for tilhold af skadedyr.

4.13 Spildevand og overfladevand

- a. Spildevand fra rengøring af stalde og malkestald skal ledes til gyllesystemet og anvendes efter gældende regler.
- b. Overfladevand fra befæstede arealer, som kan være forurenede med næringsstoffer, skal opsamles og udbringes i henhold til gældende regler

4.14 Oplag af olie, pesticider og øvrige kemikalier

- a. Opbevaring af kemikalier, samt spildolie og kemikalieaffald, skal foregå i rum med fast bund og uden mulighed for forurening af jord, afløbssystem, grundvand og vandløb.
- b. Opbevaring af diesel / fyringsolie i overjordiske tanke skal ske i en typegodkendt beholder og på varig og stabil bund, og der må ikke være mulighed for afløb til jord, kloak, overfladevand eller grundvand.

4.15 Affald

- a. Animalsk affald og døde dyr skal fjernes fra ejendommen inden der opstår kadaverøse forandringer, der kan give anledning til lugtgener eller andre uhygiejniske forhold. Affaldet skal bortskaffes til autoriseret destruktionsanstalt.
- b. Medicinrester og tom medicinemballage (f.eks. flasker) leveres retur til dyrlæge, apotek eller anden godkendt modtager. Klinisk affald (sprøjter, kanyler og andre skarpe genstande) skal afhentes/ afleveres til godkendt modtager efter behov, dog mindst 1 gang årligt.
- c. Erhvervsaffald skal håndteres og bortskaffes i overensstemmelse med Varde Kommunes til enhver tid gældende regulativ for erhvervsaffald

4.16 Lys

- a. Driften må ikke medføre væsentlige lysgener uden for ejendommens eget areal.

4.17 Egenkontrol

- a. Der skal hvert år udarbejdes en opgørelse af el- og vandforbruget. Som dokumentation kan anvendes driftsregnskabet.
- b. Mælkekøleanlægget skal kontrolleres af autoriseret firma minimum en gang om året.
- c. Dokumentation skal opbevares samlet, i papirform eller elektronisk, og være lettilgængelige for tilsynsmyndigheden. Dokumentationen skal fremvises til tilsynsmyndigheden på forlangende og skal gemmes minimum 5 år.

4.18 Bedste tilgængelige teknik

- a. Anlæg der er særligt energiforbrugende, f.eks. køleanlæg til mælk skal kontrolleres og vedligeholdes således, at de altid kører energimæssigt optimalt.

4.19 Uheld og risici

- a. Alle uheld og driftsforstyrrelser, herunder evt. spild på udendørs arealer, der kan medføre forurening, skal straks meddeles alarmcentralen (tlf.: 112) og efterfølgende Varde Kommune, Miljø (tlf.: 7994 6800).
- b. Bedriften skal have en beredskabsplan eller driftsforskrift, som fortæller hvornår og hvordan, der skal reageres ved uheld, som kan medføre konsekvenser for det eksterne miljø.
- c. Beredskabsplanen skal revideres/kontrolleres sammen med de ansatte mindst 1 gang om året. Den skal være let tilgængelig og synlig for ansatte og øvrige, der færdes på ejendommen.
- d. Beredskabsplanen skal være kendt af gårdens ansatte og udleveres til indsatsleder/miljømyndighed i forbindelse med uheld, forureninger og brand

4.20 Ophør

- a. Ophører udnyttelse af miljøgodkendelsen helt eller delvist i tre på hinanden følgende år bortfalder den del der ikke har været udnyttet de seneste tre år.
- b. Ved ophør af driften, skal tilsynsmyndigheden orienteres.
- c. Ved ophør af driften, skal der træffes de nødvendige foranstaltninger for at undgå forureningsfare. Alle opbevaringsanlæg skal tømmes og rengøres, og ejendommen skal fremstå i miljømæssig god stand.

5 Klagevejledning

Tillæg til miljøgodkendelsen kan påklages til Miljø- og Fødevareklagenævnet i henhold til § 76 i Husdyrbrugloven af de klageberettigede, der fremgår af lovens §§ 84-87.

Hvis du ønsker at klage over miljøgodkendelsen skal du gøre det elektronisk og direkte til Miljø og Fødevareklagenævnet via Klageportalen. Du kan få adgang til Klageportalen via Miljø- og Fødevareklagenævnets hjemmeside: www.nmkn.dk.

Din klage skal være modtaget senest den 9. august 2017 (4 uger efter offentliggørelsen).

Det er en betingelse for behandling af din klage, at du indbetaler et gebyr.

Vejledning om hvordan du klager og om gebyrordningen kan du finde på Miljø- og Fødevareklagenævnets hjemmeside, www.nmkn.dk.

Samme sted fremgår det også, at der er visse særlige forhold, som kan begrunde en undtagelse fra kravet om at klage via Klageportalen.

Har du brug for yderligere oplysninger eller hjælp til Klageportalen, kan du kontakte nh@naevneneshus.dk eller tlf. 7240 5600.

Såfremt afgørelsen ønskes indbragt for domstolene, skal søgsmål være anlagt inden 6 måneder fra afgørelsens offentliggørelse samt være i overensstemmelse med § 26 i forvaltningsloven

6 Offentliggørelse

Offentliggørelse af afgørelsen sker på Digital MiljøAdministration, se www.mst.dma.dk den 12. juli 2017.

På Varde Kommunes vegne den 12. juli 2017



Jørgen Enevoldsen

Miljømedarbejder

Kopi sendt til:

- Mette Ibsen-From, Sagro, mif@sagro.dk
- Sundhedsstyrelsen, Embedslægeinstitutionen Syddanmark, Sorsigvej 35, 6760 Ribe, e-mail: sesyd@sst.dk
- Danmarks Fiskeriforening, Nordensvej 3, Taulov, 7000 Fredericia, e-mail: mail@dkfisk.dk
- Ferskvandsfiskeriforeningen for Danmark, v. Niels Barslund, Vormstrupvej 2, 7540 Haderup, e-mail: nb@ferskvandsfiskeriforeningen.dk
- Arbejderbevægelsens Erhvervsråd, Reventlowsgade 14,1, 1651 Kbh.V, e-mail: ae@ae.dk
- Forbrugerrådet, Fiolstræde 17, 1017 Kbh.K, e-mail: fbr@fbr.dk
- Det Økologiske Råd, Blegdamsvej 4B, 2200 Kbh.N, e-mail: husdyr@ecocouncil.dk
- Danmarks Sportsfiskerforbund, Skyttevej 4, 7182 Bredsten, e-mail: post@sportsfiskeren.dk
- Danmarks Naturfredningsforening, Masnedøgade 20, 2100 København Ø, e-mail: dnvarde-sager@dn.dk
- Dansk Ornitologisk Forening, Vesterbrogade 140, 1620 Kbh.V, e-mail: natur@dof.dk samt lokalforeningen for sydvestjylland e-mail: varde@dof.dk
- Arkvest, post@arkvest.dk

7 Miljøteknisk beskrivelse og vurdering

Beliggenhed, landskab og kulturmiljø

7.1 Beliggenhed

Dette tillæg til miljøgodkendelse medfører ingen væsentlige ændringer når det gælder beliggenhed, i forhold til det, som står beskrevet i MGK2015.

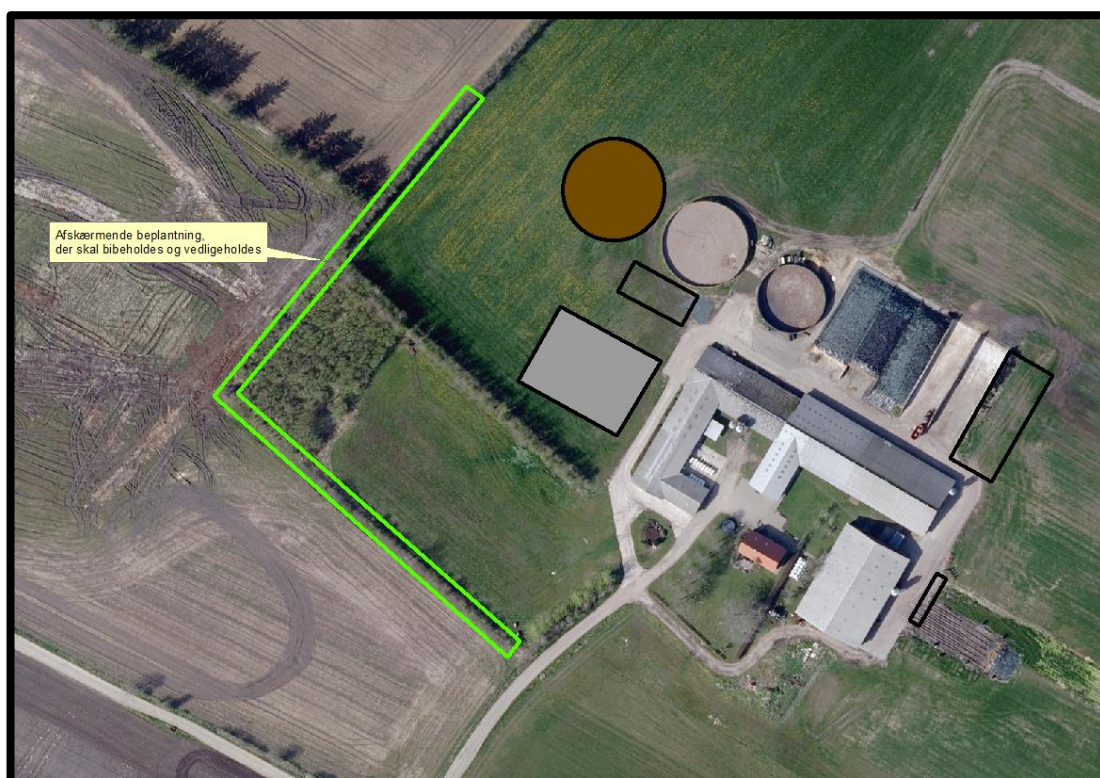
7.2 Afstandskrav

Dette tillæg til miljøgodkendelse medfører ingen væsentlige ændringer når det gælder afstandskrav, i forhold til det, som står beskrevet i MGK2015.

7.3 Landskab og kulturmiljø

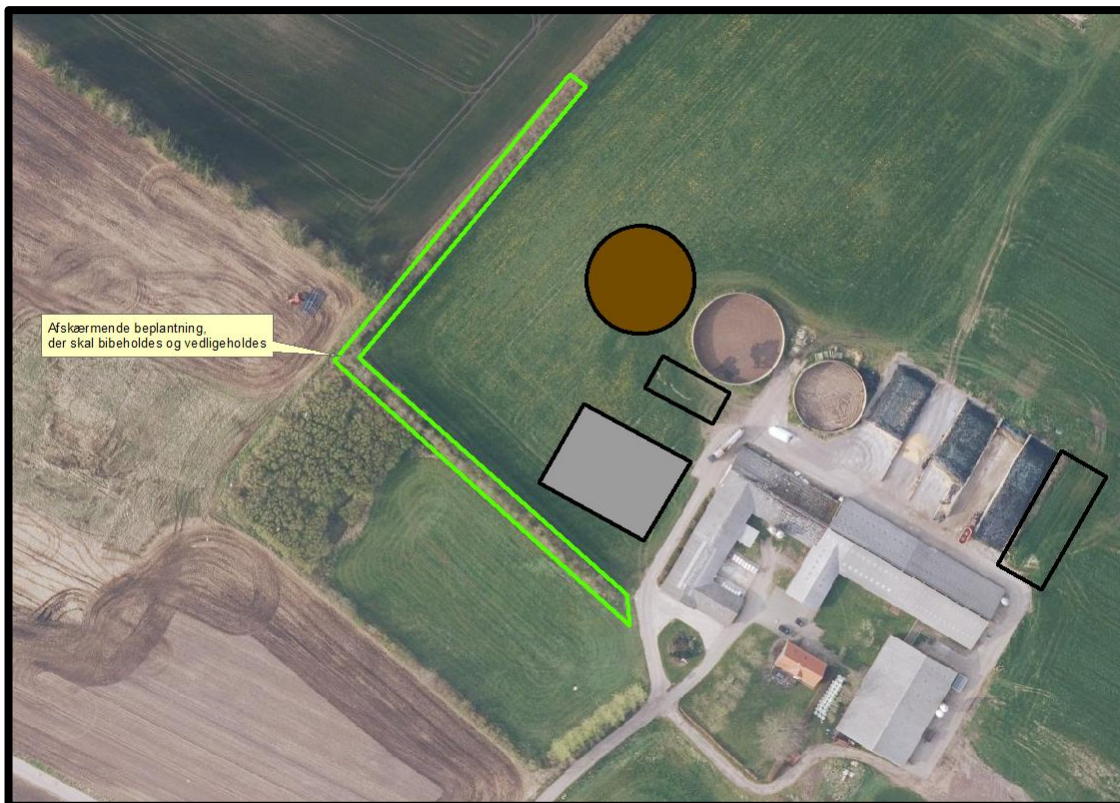
Dette tillæg til miljøgodkendelse medfører ingen væsentlige ændringer når det gælder den beskrivelse af landskab og kulturmiljø, som fremgår af MGK2015.

Der er i MGK2015 stillet vilkår om, at det levende hegn vest for anlægget, skal bibeholdes og vedligeholdes, således at det bevarer sin afskærmende effekt, se figur 1.



Figur 1. Vilkår i MGK2015 om afskærmende beplantning, der skal bibeholdes og vedligeholdes

Ansøger har i forbindelse med ansøgning om tillæg til miljøgodkendelsen bedt om at vilkåret kan ændres, så det bliver læhegnet nærmest den nye stald, der skal bibeholdes og vedligeholdes. Varde Kommune godkender dette, og ændrer vilkåret, se figur 2.



Figur 2. Nyt revideret vilkår om afskærmende beplantning, der skal bibeholdes og vedligeholdes

Husdyrhold og drift

7.4 Dyreholdets størrelse før og efter ændringen

I tabel 1 ses antal dyr som godkendt i MGK2015 og efter ændringen. Besætningen består af malkekvæg, tung race.

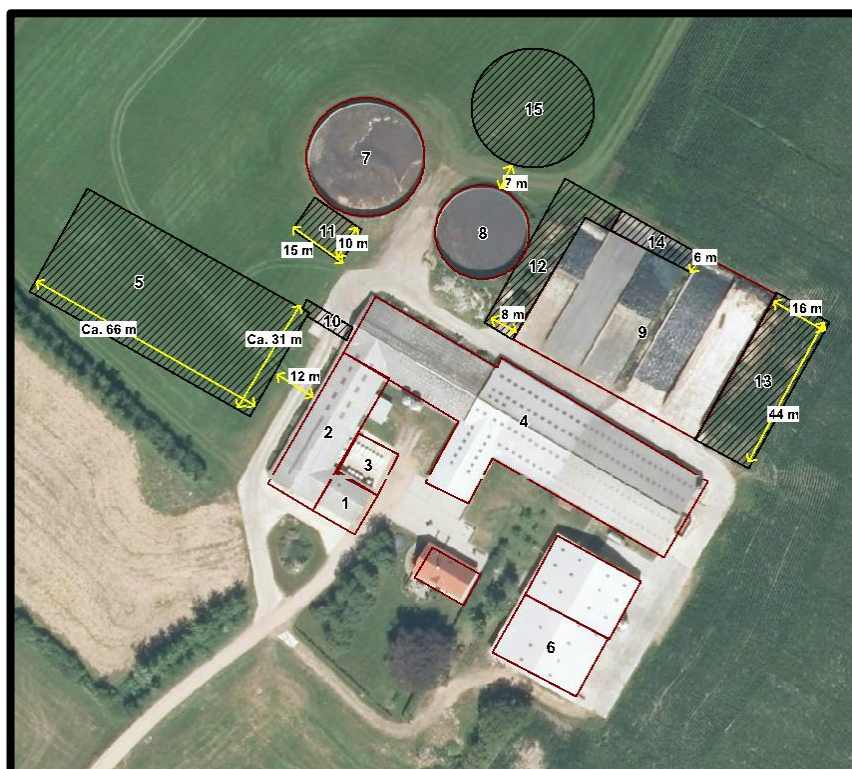
Dyreart	MGK2015		Ansøgt	
	Antal	DE	Antal	DE
Malkekøer (10.500 kg EKM)	270	386,55	202	285,46
Tyrekalve (40-60 kg.)	135	1,76	100	1,31
Kvier (5-25 mdr.)	216	102,49		
Kvier (6-25 mdr.)			173	79,28
Småkalve (0-5 mdr.)	54	14,15		
Småkalve (0-6 mdr.)			48	12,97
Småkalve 0-1 mdr.)			11	2,51
I alt		504,95		381,54

Tabel 1. Antal dyr før og efter ændringen.

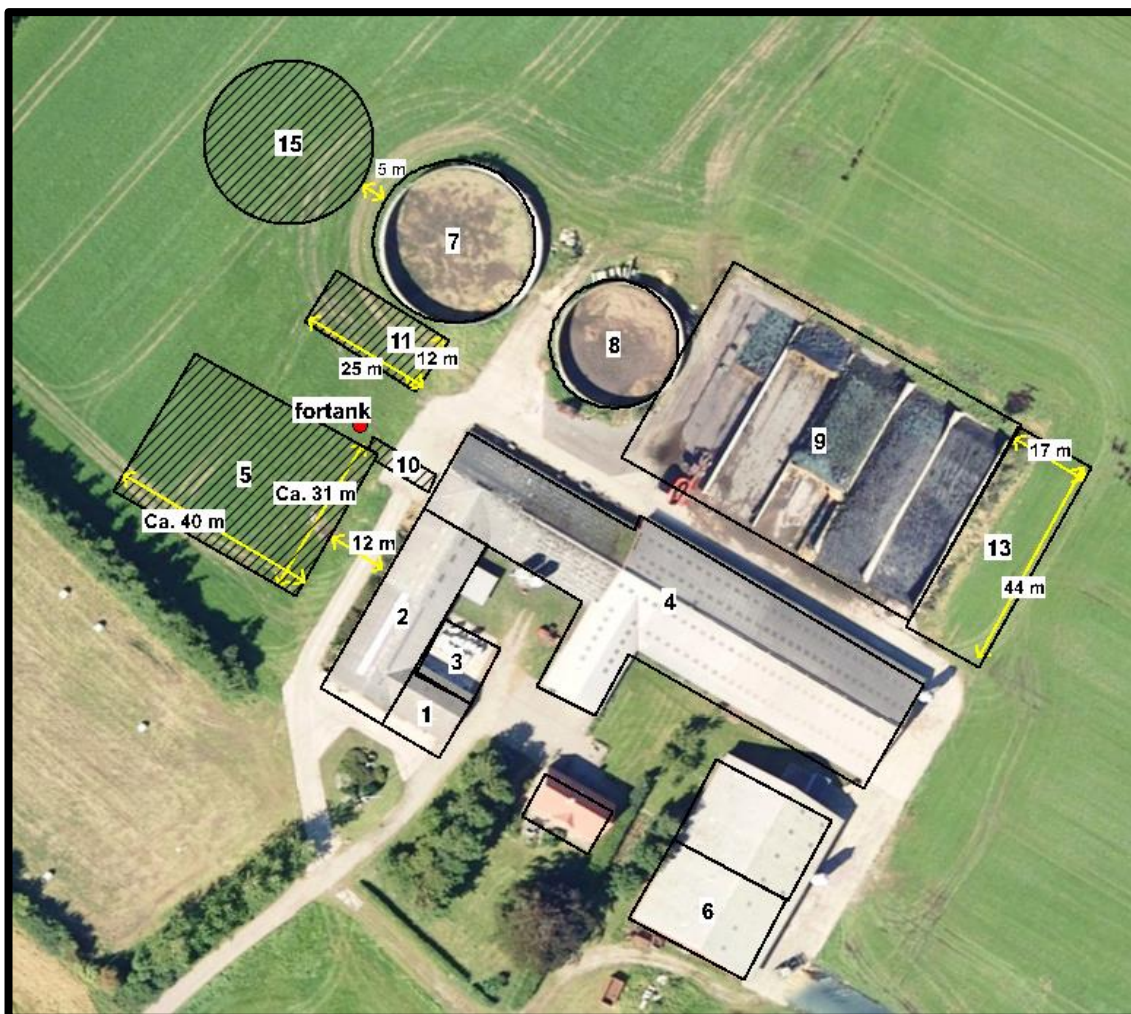
Varde Kommune vurderer at dyreholdet er tilstrækkeligt beskrevet.

7.5 Indretning

Oversigt over husdyrbrugets bygninger, som godkendt i MGK2015 fremgår af figur 3, og fremgår som ansøgt af figur 4.



Figur 3. Oversigt over husdyrbrugets bygninger som godkendt i MGK2015.



Figur 4. Oversigt over husdyrbrugets bygninger efter ansøgt ændring.

Bygning 1

Eksisterende mælkerum med grundplan på ca. 132 m².

Bygning 2

Malkestald og opsamlingsplads, 560 m².

Bygning 3

Kalvehytter, 144 m². I ansøgt drift opstaldes ca. 11 småkalve (0-1 mdr.) og 100 producerede tyrekalve (40-60 kg.).

Bygning 4

Eksisterende stald på ca. 1.400 m². I fremtidig drift vil der være opstaldet 63 køer og 119 kvier (6-23 mdr.) i sengestald med spalter og skraber, 38 kvier (6-23 mdr.) og 14 småkalve (0-6 mdr.) i sengestald med spalter UDEN skraber og 12 småkalve (0-6 mdr.) på dybstrøelse.

Bygning 5

Ny kostald på ca. 31 m x 40 m. Der vil være opstaldet 110 køer i sengestald med fast drænet gulv med 2 % fald mod midten og skrabning hver 2. time og 12 køer på dybstrøelse. Stalden etableres med grønne stålplader i gavlen. Der bliver udvendigt foderbord i begge sider. Stalden har naturlig ventilation. Stalden bliver 26 m kortere end godkendt i MGK2015.

Bygning 6

Stald og maskinhus på i alt ca. 875 m² og ca. 9 m høj. I den nordlige ende er der en **dybstrøelsesafdeling**. Her vil der i fremtiden være opstaldet **17 køer, 16 kvier (23-25 mdr.) og 22 småkalve (0-6 mdr.)**. Stalden har naturlig ventilation. I den sydlige del er der maskinhus. Stald og maskinhus er adskilt af brandvæg.

Bygning 7

Gylletank 3.000 m³.

Bygning 8

Gylletank 1.830 m³

Bygning 9

Eksisterende plansilo 2.880 m². En dobbeltmur ændres til en enkeltmur mellem to af plansiloerne. Der støbes bund, hvorved den ene af plansiloerne bliver 3 m bredere.

Bygning 10

Ny drivgang mellem kostald og malkestald, som muligvis bliver overdækket.

Bygning 11

Ny møddingsplads på 26 m x 12 m med ca. 1,5 m høje sider. Afløb fra møddingspladsen ledes til gyllesystem. Møddingspladsen bliver 10 m længere end godkendt i MGK2015.

Bygning 13

Udvidelse af plansilo med 17 m (heraf 2 m randbelægning) x 44 m mod øst. Siloen etableres enten uden sidemur mod øst men med 2 m randbelægning med afløb til opsamling af saft/overfladevand, eller siloen etableres med 1,5 m høje sideelementer mod øst. Vand fra plansiloen/randbelægningen opsamles i gyllebeholderen.

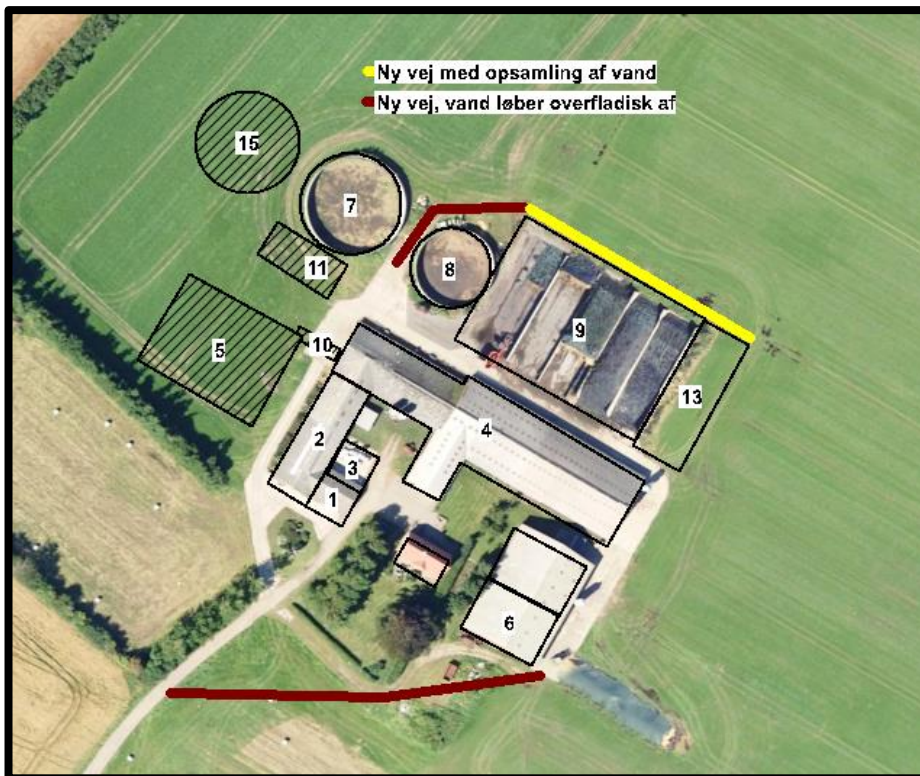
Bygning 15

Ny gylletank på ca. 4.000 m³. Gylletanken får en ændret placering i forhold til det godkendte i MGK2015.

I forbindelse med ændringen etableres nye befæstede interne transportveje, se figur 5. Vand fra ny vej ud for plansilo opsamles sammen med vand fra plansilo. Vand fra øvrigt vejareal løber overfladisk af.

Den nye kostald forventes etableret indenfor 1-2 år efter godkendelsen er givet. Den nye gyllebeholder forventes først etableret 2-5 år efter at godkendelsen er givet.

Udvidelsen af dyreholdet forventes hovedsageligt at ske ved tillæg af egen avl og vil derfor strække sig over 5 år.



Figur 5. Oversigt over nye interne transportveje.

Varde Kommune vurderer at indretningen er tilstrækkelig beskrevet.

Der er i MGK2015 stillet vilkår til den etapevise udvidelse således, at byggeri af den nye kostald skal være påbegyndt senest 2 år efter godkendelsen er givet, det nye plansiloareal, den nye møddingsplads og den nye gyllebeholder skal være påbegyndt senest 3 år herefter og fuld produktion af dyreholdet skal være opnået senest 5 år efter miljøgodkendelsen er givet.

Varde Kommune vurderer, at vilkåret kan videreføres, og gøres gældende fra godkendelsesdato for dette tillæg til miljøgodkendelse.

7.6 Forbrug af vand og energi

Dette tillæg til miljøgodkendelse medfører ingen væsentlige ændringer når det gælder forbrug af vand og energi, i forhold til det, som står beskrevet i MGK2015.

7.7 Affald

Dette tillæg til miljøgodkendelse medfører ingen væsentlige ændringer når det gælder affald, i forhold til det, som står beskrevet i MGK2015.

7.8 Oplag af diesel- og fyringsolie

Dette tillæg til miljøgodkendelse medfører ingen væsentlige ændringer når det gælder oplag af diesel- og fyringsolie, i forhold til det, som står beskrevet i MGK2015.

7.9 Husdyrgødning - produktion, opbevaring og udbringning

Den årlige produktion af flydende husdyrgødning på Sdr Mallevej 50 forventes i forhold til MGK2015 som følge af dette tillæg til miljøgodkendelse at falde fra 12.070 m³ til 9.657 m³, og den årlige produktion af dybstrøelse forventes at stige fra 325 m³ til 670 m³.

Flydende husdyrgødning omfatter gylle og hvad der i øvrigt ledes til gylleanlægget i form af ensilagesaft, møddingsvand, vaskevand mv. Produktionen af husdyrgødning før og efter udvidelsen fremgår af tabel 2.

Husdyrgødning	MGK2015 (m ³)	Ansøgt (m ³)	Ændring (m ³)
Gylle	9.431	6.352	- 3.079
Ekstra tilløb	2.639	3.305	+ 666
Flydende husdyrgødning i alt	12.070	9.657	- 2.413
Fast husdyrgødning i alt	325	670	+ 345

Tabel 2. Årlig produktion af husdyrgødning som godkendt i MGK2015 og efter ændring.

Opbevaringsanlæg for husdyrgødning skal have en kapacitet, der er tilstrækkelig til, at udbringningen kan ske i overensstemmelse med reglerne i Husdyrgødningsbekendtgørelsen. Efter de gældende regler vil dette normalt svare til 9 måneders husdyrgødningsproduktion.

På husdyrbruget vil der efter ændringen være en samlet opbevaringskapacitet til flydende husdyrgødning på 9.480 m³, hvilket svarer til 11,7 måneders opbevaringskapacitet.

Dybstrøelse vil uændret blive opbevaret på møddingsplads og eventuelt som kompost i markstak. Efter ændringen vil der være en opbevaringskapacitet til dybstrøelse på ca. 400 ton.

Når det gælder opbevaring af kompost i markstak gælder reglerne i Miljøstyrelsens "Vejledning om etablering og overdækning af kompost i markstakke samt overdækning af fast gødning".

Varde Kommune henstiller endvidere til at eventuelle markstakke placeres med størst mulig afstand til nabobeboelser.

Varde Kommune vurderer, at produktion og opbevaring af husdyrgødning er tilstrækkeligt beskrevet, og at ansøger råder over tilstrækkelig opbevaringskapacitet til den producerede husdyrgødning.

7.10 Ensilage- og foderopbevaring

Dette tillæg til miljøgodkendelse medfører ingen væsentlige ændringer når det gælder ensilage- og foderopbevaring, i forhold til det, som står beskrevet i MGK2015.

Forurening og gener fra husdyrbrugets anlæg




7.11 Lugt

Lugt stammer fra staldene, samt fra opbevaring, transport og udbringning af husdyrgødning.

I Husdyrgodkendelsesbekendtgørelsens bilag 3 er fastsat det landsdækkende beskyttelsesniveau for lugt, der skal anvendes i kommunernes vurdering af, om der er væsentlige lugtgener i forbindelse med udvidelse af et husdyrbrug. Det fremgår af reglerne, at dette beskyttelsesniveau som udgangspunkt er tilstrækkeligt til at sikre omgivelserne imod væsentlige lugtgener.

Ifølge beskyttelsesniveauet skal projektet overholde bestemte lugtgeneafstande, hvis længde afhænger af forskellige områders lugtfølsomhed. Lugtgeneafstandene beregnes i *husdyrgodkendelse.dk* efter to forskellige metoder, henholdsvis den Ny Lugtvejledning og FMK-vejledningen. Det er de længste beregnede lugtgeneafstande, der skal overholdes.

Ifølge beregningerne udført i *husdyrgodkendelse.dk* vil geneafstanden i forhold til byzone være 268 meter, samlet bebyggelse 183 meter og enkeltbolig 85 meter. Genekriterierne er overholdt, se tabel 3.

Bebyggelse	Kumulation	Model	Ukorrigeret geneafstand (ansøgt)	Ukorrigeret geneafstand (nudrift)	Korrigeret geneafstand (ansøgt)	Korrigeret geneafstand (nudrift)	Vægtet gennemsnitsafstand	Bortscreenet	Genekriterie overholdt
+  Sdr Mallevej 53	0	FMK	84,86	62,12	84,86	62,12	368,90	Ja	Ja
+  Gunderupvej 22	0	NY	183,27	96,13	164,94	86,51	2.820,14	Ja	Ja
+  Transbøl By, Horne	0	FMK	268,36	196,43	268,36	196,43	2.821,58	Ja	Ja

Tabel 3. Beregnet geneafstand fra ejendommen efter planlagt udvidelse

Lovens minimumskrav til afstande til nærmeste beboelser inden for de tre typer er overholdt. Varde Kommune vurderer derfor, at lugt fra staldene ikke vil give væsentlige gener for omgivelserne.

Der skal i henhold til gældende lovgivning være et tæt flydelag på gyllebeholderne. Møddinger uden daglig tilførsel skal i henhold til gældende lovgivning være overdækket med plastik eller kompostdug. Udbringning af husdyrgødning skal ske i henhold til de gældende regler.

Varde Kommune vurderer samlet, at lugt fra ejendommens husdyrproduktion, opbevaring og udbringning af husdyrgødning, ikke vil medføre lugtgener, der stiger til et niveau, som ikke bør accepteres af omgivelserne.

Der stilles generelle vilkår til forebyggelse af lugtgener, samt at der kan kræves undersøgelse, hvis det skønnes, at lugtgener i omgivelserne er større end det kunne forventes ud fra grundlaget for miljøvurderingen.

7.12 Støj, støv, skadedyr og døde dyr

Dette tillæg til miljøgodkendelse medfører ingen væsentlige ændringer når det gælder støj, støv, skadedyr og døde dyr, i forhold til det, som står beskrevet i MGK2015.

7.13 Lys

Ansøger oplyser følgende:

Forhold med belysning er uændret i forhold til MGK2015.

Varde Kommune vurderer, at der ikke vil være væsentlige gener forbundet med ejendommens belysning. Dog stilles et generelt vilkår om, at ejendommens drift ikke må medføre væsentlige lysgener uden for ejendommens eget areal.

7.14 Transport

Transporter forekommer i forbindelse med levering af foder, gødning, brændstof og andre forbrugsstoffer. Der sker desuden transport i forbindelse med afhentning af levende og døde dyr, ved afhentning af mælk samt internt på husdyrbruget. Endelig er der transport i forbindelse med udbringning af husdyrgødning samt ved hjemtransport af afgrøder.

Transporterne fordeler sig som vist i tabel 4. Én transport svarer til både en kørsel til og fra ejendommen. (f.eks. betyder 183 transport med mælk, at der bliver afhentet mælk hver anden dag.)

Transporttype	Antal transp./år, MGK 2015	Antal transp./år, ansøgt drift	Ændring +/-
Afhentning af mælk	183	183	0
Afhentning af levende dyr	52	52	0
Afhentning af døde dyr	25	25	0
Leverance af indkøbt foder	25	25	+0
Grovfoder	378	378	0
Husdyrgødning, Fast	20	93	+ 73
Gylle med vogn	550	442	- 108
Affald	61	61	0
Andet (fragtbil o.l.)	40	40	0
Halm	10	10	0
Brændstof	4	4	0
Transporter i alt	1.348	1.313	-35

Tabel 4. Oversigt over det årlige antal transport til og fra Sdr Mallevej 50.

Ud over ovennævnte ændringer i antallet af transport medfører dette tillæg til miljøgodkendelse ingen væsentlige ændringer når det gælder transport, i forhold til det, som står beskrevet i MGK2015.

Der er i MGK2015 stillet vilkår om at den nordlige del af vejforløbet af privatvejen fra ansøger til Sdr Mallevej skal sløjfes, ved at der placeres store sten, så denne del af vejen ikke længere kan benyttes, se figur 6. Sløjfningen af vejforløbet skal ske senest et halvt år efter at MGK2015 er givet. Vilkåret er stillet af hensyn til ejer af Sdr Mallevej 47.

Ansøger har i forbindelse med ansøgning om tillæg til miljøgodkendelse søgt om at vilkåret kan fjernes. Varde Kommune ønsker ikke at fjerne vilkåret og viderefører det derfor i dette tillæg til miljøgodkendelse.

Hvis ansøger selv erhverver Sdr Mallevej 47 er vilkåret ikke længere relevant og skal ikke overholdes så længe ansøger ejer Sdr. Mallevej 47.



Figur 6. Nordlig indkørsel af den private vej ud mod Sdr Mallevej, der skal sløjfes samt placering af intern transportvej, der befæstes.

7.15 Spildevand

Ansøger oplyser følgende:

Sanitært spildevand

Uændret i forhold til MGK2015.

Processpildevand

Eksisterende forhold er uændrede i forhold til MGK2015.

Overfladevand

Vand fra befæstede vejarealer løber af på jorden, vandet fra ny vej ved nordenden af plansiloerne opsamles dog med øvrigt vand fra plansiloer.

Tagvand

Uændret i forhold til MGK2015.

Varde Kommune vurderer ud fra ansøgers redegørelse at afledning af spildevand er tilstrækkeligt beskrevet, og at spildevandet fra husdyrbruget bortledes miljømæssigt forsvarligt.

7.16 Driftsforstyrrelser eller uheld

Dette tillæg til miljøgodkendelse medfører ingen væsentlige ændringer når det gælder driftsforstyrrelser eller uheld, i forhold til det, som står beskrevet i MGK2015.

7.17 Beskyttede naturområder omkring ejendommen - ammoniak

På et husdyrbrug er det stalde og husdyrgødningslagre, der er hovedkilden til udledning af luftbåret kvælstof (ammoniakfordampning). Beregninger, der er foretaget i *husdyrgodkendelse.dk*, viser, at ammoniakfordampningen fra produktionen før 2007 var 1.959 kg kvælstof pr år og fra MGK2015 var 3.542 kg kvælstof pr. år, (se figur 9) og i ansøgt produktion 2.711 kg kvælstof pr. år (se figur 8). Den ansøgte ændring medfører således et fald i ammoniakfordampningen på 831 kg kvælstof pr. år.

Ifølge lovgivningen gælder der et krav om, at ammoniakemissionen fra udvidelser, fra nye staldanlæg og fra stalde, der renoveres skal reduceres med en vis %-del i forhold til fastlagte referencestaldsystemer. Beregninger i *husdyrgodkendelse.dk* viser, at det generelle beskyttelsesniveau er overholdt.

Forudsætningerne for ammoniakemissionen i ansøgt drift er følgende:

- græsmarksafgrøder overstiger 25 % af totalrationen for malkekøer inklusiv opdræt
- ny stald (bygning 5) etableres med fast drænet gulv, med 2 % fald mod midten og skrabning hver anden time
- Der er skraber på spalterne i den sydlige del af eksisterende kostald (bygning 4), se figur 7.

Tiltagene stilles som vilkår i afsnit 4.



Figur 7. Område, hvor der skal være installeret skraber på spaltearealerne.

Overstiger græsmarksafgrøder over 25 % af totalrationen for malkekøer inklusiv opdræt?	Ja								
Er det generelle krav om reduktion af ammoniaktab fra stald og lager opfyldt?	Ja								
Eventuel yderligere reduktion nødvendig for at opfylde kravet	-236,05 kgN/år								
Ammoniaktab i nudrift og ansøgt drift fordelt på staldsystemer og opbevaringslagre									
	Ansøgt(kgN/år)								
Ammoniaktab fra staldsystemer mv. ikke omfattet af det generelle ammoniakreduktionskrav:	412,94								
Ammoniaktab fra staldafsnit og lagre omfattet af det generelle ammoniakreduktionskrav, men eksisterende uændret produktion:	693,30								
Ammoniaktab fra husdyrproduktion omfattet af det generelle ammoniakreduktionskrav (etableringer udvidelser, ændringer):	1033,88								
Ammoniaktab fra lagre af flydende husdyrgødning:	494,56								
Ammoniaktab fra lagre af fast husdyrgødning:	76,51								
Resultat af beregning af den vejledende grænseværdi for ammoniaktab ved anvendelse af bedste tilgængelige teknik (BAT)									
Samlet faktisk ammoniaktab fra stald og lager i ansøgt drift (hele anlægget):	2711,20 kgN/år								
Samlet vejledende ammoniaktab fra hele anlægget ved anvendelse af BAT:	2674,74 kgN/år								
Er samlet vejledende ammoniaktab fra hele anlægget ved anvendelse af BAT overholdt?:	Nej								
Difference mellem samlet faktisk ammoniaktab og samlet vejledende ammoniaktab ved anvendelse BAT:	36,45 kgN/år								
Resultat af beregninger af ammoniaktab på produktionsniveau									
Staldnavn	Kode for staldsystem	Ammoniaktab fra reference staldsystem (kgN/år)	Ammoniaktab fra valgt staldsystem (kgN/år)	Effekt af valgt staldsystem (kgN/år)	Effekt af valgt staldsystem (%)	Effekt af miljøteknologi (kgN/år)	Effekt af foderoptimering m.m. (kgN/år)	Effekt af miljøtiltag lager (kgN/år)	Faktisk ammoniaktab fra stald og lager (kgN/år)
Stald 4	KvMa08	1151,64	1439,35	-287,70	-24,98%	0,00	0,00	0,00	1439,35
		630,90	788,51	-157,61	-24,98%	167,27	-2,32	0,00	623,56
	KvKs08	0,00	0,00	0,00	0,00%	0,00	0,00	0,00	0,00
		596,80	706,72	-109,92	-18,42%	149,92	-3,19	0,00	559,99
Stald 4a	KvSm01	0,00	0,00	0,00	0,00%	0,00	0,00	0,00	0,00
		0,00	22,68	0,00	0,00%	0,00	0,00	0,00	22,68
	KvKs08	424,76	503,00	-78,24	-18,42%	0,00	0,00	0,00	503,00
		190,58	225,68	-35,10	-18,42%	0,00	0,00	0,00	225,68
	KvSm01	0,00	0,00	0,00	0,00%	0,00	0,00	0,00	0,00
		0,00	26,46	0,00	0,00%	0,00	0,00	0,00	26,46
Stald 6	KvSm01	0,00	0,00	0,00	0,00%	0,00	0,00	0,00	0,00
		0,00	41,58	0,00	0,00%	0,00	0,00	0,00	41,58
	KvMa09	0,00	0,00	0,00	0,00%	0,00	0,00	0,00	0,00
		0,00	177,42	0,00	0,00%	0,00	0,00	0,00	177,42
	KvKs09	0,00	0,00	0,00	0,00%	0,00	0,00	0,00	0,00
		0,00	71,90	0,00	0,00%	0,00	0,00	0,00	71,90
Plads til kalve 3	KvTk01	0,00	0,00	0,00	0,00%	0,00	0,00	0,00	0,00
		0,00	6,58	0,00	0,00%	0,00	0,00	0,00	6,58
	KvSm01	0,00	0,00	0,00	0,00%	0,00	0,00	0,00	0,00
		0,00	17,59	0,00	0,00%	0,00	0,00	0,00	17,59
Stald fjernes	KvSm01	0,00	17,01	0,00	0,00%	0,00	0,00	0,00	17,01
		0,00	0,00	0,00	0,00%	0,00	0,00	0,00	0,00
Ny kostald 2014	KvMa05	0,00	0,00	0,00	0,00%	0,00	0,00	0,00	0,00
		1101,57	812,52	289,06	26,24%	0,00	0,00	0,00	812,52
	KvMa09	0,00	0,00	0,00	0,00%	0,00	0,00	0,00	0,00
		0,00	125,24	0,00	0,00%	0,00	0,00	0,00	125,24
Kalvehuse	Ingen data								
Sum	Nudrift	1576,40	1959,36	-365,94		0,00	0,00	0,00	1959,36
	Ansøgt	2519,85	3022,88	-13,57		317,19	-5,51	0,00	2711,20

Figur 8. Beregninger i husdyrgodkendelse.dk over ammoniakfordampning som følge af den samlede udvidelse siden 2007.

Overstiger græsmarksafgrøder over 25 % af totalrationen for malkekøer inklusiv opdræt?	Ja								
Er det generelle krav om reduktion af ammoniaktab fra stald og lager opfyldt?	Ja								
Eventuel yderligere reduktion nødvendig for at opfylde kravet	-468,60 kgN/år								
Ammoniaktab i nudrift og ansøgt drift fordelt på staldsystemer og opbevaringslagre									
	Ansøgt(kgN/år)								
Ammoniaktab fra staldsystemer mv. ikke omfattet af det generelle ammoniakreduktionskrav:	412,94								
Ammoniaktab fra staldafsnit og lagre omfattet af det generelle ammoniakreduktionskrav, men eksisterende uændret produktion:	1464,33								
Ammoniaktab fra husdyrproduktion omfattet af det generelle ammoniakreduktionskrav (etableringer udvidelser, ændringer):	262,85								
Ammoniaktab fra lagre af flydende husdyrgødning:	494,56								
Ammoniaktab fra lagre af fast husdyrgødning:	76,51								
Resultat af beregning af den vejledende grænseværdi for ammoniaktab ved anvendelse af bedste tilgængelige teknik (BAT)									
For at der kan beregnes en vejledende grænseværdi for ammoniaktab ved anvendelse af BAT, skal det være angivet for alle stalde, om stalden er eksisterende eller ny/renoveret. Hvis bare en stald i ansøgningen står til "Ingen valgt", kan BAT-beregningen ikke foretages for hele ansøgningen. Gå til Grunddata -> Staldafsnit, for at ændre indstillingen for stalde.									
Resultat af beregninger af ammoniaktab på produktionsniveau									
Staldnavn	Kode for staldsystem	Ammoniaktab fra reference staldsystem (kgN/år)	Ammoniaktab fra valgt staldsystem (kgN/år)	Effekt af valgt staldsystem (kgN/år)	Effekt af valgt staldsystem (%)	Effekt af miljøteknologi (kgN/år)	Effekt af foderoptimering m.m. (kgN/år)	Effekt af miljøtiltag lager (kgN/år)	Faktisk ammoniaktab fra stald og lager (kgN/år)
Stald 4	KvMa08	300,43	375,48	-75,05	-24,98%	0,00	0,00	0,00	375,48
		630,90	788,51	-157,61	-24,98%	167,27	-2,32	0,00	623,56
	KvKs08	852,82	1009,92	-157,10	-18,42%	0,00	0,00	0,00	1009,92
		596,80	706,72	-109,92	-18,42%	149,92	-3,19	0,00	559,99
Stald 4a	KvSm01	0,00	44,14	0,00	0,00%	0,00	0,00	0,00	44,14
		0,00	22,68	0,00	0,00%	0,00	0,00	0,00	22,68
	KvKs08	249,61	295,56	-45,95	-18,41%	0,00	0,00	0,00	295,56
		190,58	225,68	-35,10	-18,42%	0,00	0,00	0,00	225,68
	KvSm01	0,00	0,00	0,00	0,00%	0,00	0,00	0,00	0,00
0,00	26,46	0,00	0,00%	0,00	0,00	0,00	0,00	26,46	
Stald 6	KvSm01	0,00	34,31	0,00	0,00%	0,00	0,00	0,00	34,31
		0,00	41,58	0,00	0,00%	0,00	0,00	0,00	41,58
	KvTk01	0,00	8,89	0,00	0,00%	0,00	0,00	0,00	8,89
		0,00	0,00	0,00	0,00%	0,00	0,00	0,00	0,00
	KvMa09	0,00	0,00	0,00	0,00%	0,00	0,00	0,00	0,00
		0,00	177,42	0,00	0,00%	0,00	0,00	0,00	177,42
KvKs09	0,00	0,00	0,00	0,00%	0,00	0,00	0,00	0,00	
	0,00	71,90	0,00	0,00%	0,00	0,00	0,00	71,90	
Plads til kalve 3	KvSm01	0,00	20,58	0,00	0,00%	0,00	0,00	0,00	20,58
		0,00	17,59	0,00	0,00%	0,00	0,00	0,00	17,59
	KvTk01	0,00	0,00	0,00	0,00%	0,00	0,00	0,00	0,00
0,00	6,58	0,00	0,00%	0,00	0,00	0,00	0,00	6,58	
Stald fjernes	KvSm01	0,00	17,01	0,00	0,00%	0,00	0,00	0,00	17,01
		0,00	0,00	0,00	0,00%	0,00	0,00	0,00	0,00
Ny kostald 2014	KvMa05	2353,36	1735,83	617,53	26,24%	0,00	0,00	0,00	1735,83
		1101,57	812,52	289,06	26,24%	0,00	0,00	0,00	812,52
	KvMa09	0,00	0,00	0,00	0,00%	0,00	0,00	0,00	0,00
		0,00	125,24	0,00	0,00%	0,00	0,00	0,00	125,24
Sum	Nudrift	3756,22	3541,72	339,43		0,00	0,00	0,00	3541,72
	Ansøgt	2519,85	3022,88	-13,57		317,19	-5,51	0,00	2711,20

Figur 9. Beregninger i husdyrgodkendelse.dk over ammoniakfordampning som følge af den ansøgte ændring.

Omkringliggende naturområder

Dette tillæg til miljøgodkendelse medfører ingen ændringer når det gælder beskrivelsen af husdyrbrugets beliggenhed i forhold til Internationale naturbeskyttelsesområder eller Kategori 1-, 2- og 3-naturområder, i forhold til det, som står beskrevet i MGK2015.

Nærmeste internationale naturbeskyttelsesområde og Kategori 1-naturområde er beliggende ca. 9 km fra husdyrbruget, og nærmeste Kategori 2-naturområde er beliggende ca. 7 km fra husdyrbruget.

Varde Kommune har i MGK2015 foretaget beregninger over ammoniakdepositionen på de nærmest liggende kvælstoffølsomme § 3-naturområder.

I forhold til det godkendte i MGK2015 reduceres ammoniakfordampningen med 831 kg N/år. Ammoniakdepositionen på alle de omkringliggende naturområder vil derfor også blive reduceret, i forhold til det, som blev beregnet i MGK2015.

På baggrund af ovenstående vurderer Varde Kommune, at den ansøgte ændring ikke vil medføre nogen forøget påvirkning af nogen naturområder, og at ændringen derfor ikke vil medføre negativ tilstandsændringer på disse områder.

7.18 Påvirkning af ”Bilag IV arter”

Dette tillæg til miljøgodkendelse medfører ingen væsentlige ændringer når det gælder påvirkning af Bilag IV-arter, i forhold til det, som står beskrevet i MGK2015.

Husdyrbrugets udbringningsarealer

7.19 Arealer og harmoni

Det fremgår af den nye ændrede husdyrbrugslov, at der i afgørelser truffet efter 2. marts 2017 ikke længere skal ske nogen vurdering af udbringningsarealerne og heller ikke stilles krav vedrørende arealerne. Hele arealdelen udgår derfor i dette tillæg til miljøgodkendelse.

De vilkår vedrørende arealerne, som er stillet i MGK2015 videreføres derfor ikke i dette tillæg til miljøgodkendelse.

Bedste tilgængelige teknik (BAT)

Med begrebet ”bedst tilgængelig teknologi” menes den teknik, som mest effektivt giver et højt beskyttelsesniveau for miljøet som helhed, og som samtidig er afvejet i forhold til fordele og økonomiske udgifter. Jævnfør Husdyrlovens § 19 skal kommunen sikre sig, at ansøger har truffet de nødvendige foranstaltninger til at forebygge og begrænse forurening ved anvendelse af den bedste tilgængelige teknik.

I Varde Kommunes vurdering af BAT indgår bl.a.

- BREF-dokumentet (EU-kommissionens referencedokument for BAT vedrørende intensiv hold af svin og fjerkræ)
- Miljøstyrelsens Teknologiliste
- Miljøstyrelsens Teknologiblade
- Miljøstyrelsens vejledende BAT-standardvilkår

I Varde Kommunes BAT-vurdering indgår disse hovedpunkter:

- Ammoniak
- Nitrat
- Fosfor
- Fodringsstrategi
- Management
- Forbrug af vand og energi
- Opbevaring af husdyrgødning
- Udbringning af husdyrgødning

I de følgende afsnit følger ansøgers oplysninger om anvendelse af BAT, samt Varde Kommunes vurdering af om ansøger lever op til det niveau, som Varde Kommune fastlægger som BAT-niveauet for projektet.

7.20 BAT - Ammoniak

Varde Kommune har beregnet projektets BAT-emissionsniveau ud fra Miljøstyrelsens ”Vejledende emissionsgrænseværdier opnåelige ved anvendelse af den bedste tilgængelige teknik (BAT)”, se tabel 10.

Antal dyr og stald	Emissionsgrænseværdi Uden korrektion (Kg NH ₃ -N/dyr)	Korrigeret emissionsgrænseværdi Kg NH ₃ -N/dyr	Total Kg NH ₃ -N for dyregruppen
63 køer, eks. stald Sengestald m. spalter, rundskyl	9,8		617
157 kvier, (6-23 mdr.) eks. stald Sengestald m. spalter, rundskyl	5,36	4,99 ⁽¹⁾	784
16 kvier (23-25 mdr.) eks. stald Dybstrøelse	3,15	3,94 ⁽¹⁾	63
48 småkalve (0-6 mdr.) Dybstrøelse	1,89 ⁽²⁾		91
17 køer, eks. stald Dybstrøelse	10,04		171
100 tyrekalve (40-60 kg) Dybstrøelse	0,89 ⁽²⁾	0,07 ⁽³⁾	7

110 køer, ny stald Sengestald m. drænet gulv	7,31		804
12 køer, ny stald Dybstrøelse	10,04		120
11 småkalve (0-1 mdr.) Dybstrøelse	1,89 ⁽²⁾	1,60 ⁽¹⁾	18
Total BAT emissionsniveau for projektet			2.675
Projektets reelle ammoniakemission			2.711
BAT-niveauet er overholdt med			- 36

Tabel 10. Beregning af projektets BAT-emissionsniveau

- (1) Korrigeret for alder
(2) Ingen vejledende emissionsgrænseværdi, derfor normalt
(3) Korrigeret for vægt

BAT-emissionsniveauet for projektet er beregnet til 2.675 kg NH₃-N og projektets reelle ammoniakemission er på 2.711 kg NH₃-N. Projektet har således en total ammoniakemission, der er 36 kg NH₃-N højere end det beregnede BAT-emissionsniveau.

Ansøger ønsker at fravælge skraber på spalterne i den nordlige del af den eksisterende stald (bygning 4) i et område, hvor der går 52 kvier (6-23 mdr.) i sengestald med spalter. Dyreholdet har en beregnet ammoniakemission på 252 kg N/år. Etablering af skraber vil kunne reducere ammoniakemissionen med 25 % svarende til 63 kg N/år. Beregninger viser, at omkostningerne bliver over 100 kr. pr. kg N. Det er derfor ikke økonomisk proportionalt at etablere skraber i dette staldafsnit i den nordlige del af eksisterende stald. Varde Kommune godkender fravalget.

Varde Kommune vurderer endvidere der ikke er proportionalitet i at stille vilkår om andre tiltag med henblik på at reducere ammoniakemissionen, at afvigelsen på 36 kg N kan betragtes som bagatelagtig, og at ansøger derfor lever op til lovgivningens krav om BAT på punktet ammoniak.

Den beregnede ammoniakemission er beregnet ud fra følgende forudsætninger:

- ny stald (bygning 5) etableres med fast drænet gulv, med 2 % fald mod midten og skrabning hver anden time
- Der er skraber på spalterne i den sydlige del af eksisterende kostald (bygning 4), se figur 7.

Der blev stillet vilkår om dette i MGK2015. Vilkårene videreføres i dette tillæg til miljøgodkendelsen.

7.21 BAT - Nitrat

Dette tillæg til miljøgodkendelse medfører ingen væsentlige ændringer når det gælder BAT-Nitrat, i forhold til det, som står beskrevet i MGK2015.

7.22 BAT - Fosfor

Dette tillæg til miljøgodkendelse medfører ingen væsentlige ændringer når det gælder BAT-Fosfor, i forhold til det, som står beskrevet i MGK2015.

7.23 BAT – Fodringsstrategi

Dette tillæg til miljøgodkendelse medfører ingen væsentlige ændringer når det gælder BAT-Fodringsstrategi, i forhold til det, som står beskrevet i MGK2015.

7.24 BAT - Management

Dette tillæg til miljøgodkendelse medfører ingen væsentlige ændringer når det gælder BAT-Management, i forhold til det, som står beskrevet i MGK2015.

7.25 BAT - Forbrug af vand og energi

Dette tillæg til miljøgodkendelse medfører ingen væsentlige ændringer når det gælder BAT-Forbrug af vand og energi, i forhold til det, som står beskrevet i MGK2015.

7.26 BAT – Opbevaring af husdyrgødning

Dette tillæg til miljøgodkendelse medfører ingen væsentlige ændringer når det gælder BAT-Opbevaring af husdyrgødning, i forhold til det, som står beskrevet i MGK2015.

7.27 BAT – Udbringning af husdyrgødning

Dette tillæg til miljøgodkendelse medfører ingen væsentlige ændringer når det gælder BAT-Udbringning af husdyrgødning, i forhold til det, som står beskrevet i MGK2015.

7.28 Samlet BAT-vurdering

Som der er redegjort for i de foregående punkter, lever ansøger op til Varde Kommunes fastsatte BAT-niveau for projektet. Varde Kommune vurderer på den baggrund, at ansøger har truffet de nødvendige foranstaltninger til at forebygge og begrænse forurening ved anvendelse af den bedste tilgængelige teknik i henhold til § 19 i Husdyrloven.

8 Egenkontrol

Dette tillæg til miljøgodkendelse medfører ingen væsentlige ændringer når det gælder egenkontrol, i forhold til det, som står beskrevet i MGK2015.

9 Foranstaltninger ved ophør af produktion

Dette tillæg til miljøgodkendelse medfører ingen væsentlige ændringer når det gælder foranstaltninger ved ophør af produktion, i forhold til det, som står beskrevet i MGK2015.

10 Nabo- / partshøring

Projektet er ud over ansøger og dennes konsulent sendt til høring hos følgende naboer/partner i perioden fra den 15. juni til den 10. juli 2017:

- Sdr Mallevej 44, 6800 Varde
- Sdr Mallevej 47, 6800 Varde
- Sdr Mallevej 53, 6800 Varde

I forbindelse med nabohøringen er der ingen bemærkninger kommet.

11 Samlet vurdering

På baggrund af ovenstående vurderer Varde Kommune, at den ansøgte ændring ikke vil medføre en væsentlig påvirkning af miljøet, naturen og naboerne sammenholdt med det, som blev godkendt i MGK2015, hvis de i dette tillæg til miljøgodkendelsen opstillede vilkår overholdes.

Varde Kommune vurderer, at der kan meddeles godkendelse til det ansøgte da:

- Der er truffet de nødvendige foranstaltninger til, at forebygge og begrænse forurening ved anvendelse af den bedste tilgængelige teknik.
- Husdyrbruget i øvrigt kan drives på stedet uden at påvirke omgivelserne på en måde, som er uforenelig med hensynet til omgivelserne.
- Udvidelse og drift af husdyrbruget ikke medfører væsentlige virkninger på miljøet.