

Afsender: Lemvig Kommune  
Rådhusgade 2, 7620 Lemvig

Amstrup Svineproduktion ApS  
Rugerivej 26  
Sdr Vrå  
9760 Vrå



21. september 2018

**Teknik & Miljø**  
Rådhusgade 2  
7620 Lemvig  
Telefon: 9663 1200

Mail: [teknik@lemvig.dk](mailto:teknik@lemvig.dk)  
J.nr.: 09.17.21P19-0015  
S.nr.: 148132  
B.nr.: 1299118

Ref.: SIBN  
Dir.tlf.: 9663 1112

131, v. 12/9-2017

## §16b-miljøtilladelse af husdyrbrug

CVR-nr. 28 32 15 62  
P-nr. 1.022.848.530

**Stamphøjvej 36, 7620 Lemvig**  
matrikel 9a, Den vestlige Del, Dybe



*Møgelgård, 1947*

Godkendelse af den 21. september 2018  
Annoncedato den 25. september 2018



## Indholdsfortegnelse

Datablad .....	3
Læsevejledning .....	4
1.1. Beskrivelse af projektet .....	6
1.2. Afgørelse .....	6
1.3. Begrundelse for afgørelsen .....	7
1.4. Vilkår og generelle regler .....	7
1.4.1. Generelle regler .....	8
1.5. Offentlighed og høring .....	9
1.6. Klagevejledning .....	11
2. Generelle forhold .....	13
2.1. Meddelelsespligt .....	13
2.2. Frist for udnyttelse og kontinuitetsbrud .....	13
3. Anlægsbeskrivelse .....	15
3.1. Lokalisering .....	15
3.1.1. Landskabelige forhold .....	15
3.2. Dyrehold, staldanlæg og management .....	16
3.2.1. Produktionsareal .....	16
3.2.2. BAT-emissionsgrænseværdi .....	16
3.3. Gener .....	17
3.3.1. Lugt .....	17
3.3.2. Støj .....	17
3.3.3. Lys .....	18
3.3.4. Fluer og skadedyr .....	18
3.3.5. Støv .....	19
3.3.6. Transport .....	19
3.4. Forurening .....	19
3.4.1. Spildevand herunder regnvand .....	19
3.4.2. Husdyrgødning og foder .....	20
3.4.3. Affald .....	21
3.5. Ammoniakpåvirkning af natur .....	21
3.5.1. Beskyttet natur .....	21
3.5.2. Habitatvurdering .....	23
4. Bilag IV-arter .....	26
<i>Bilag</i> .....	32



## Datablad

Ansøger	<b>Lemvigegnens Landboforening v/Lotte Stilling Nielsen</b> Industrivej 53 7620 Lemvig <b>lsn@lemvig-landbo.dk</b> for
Driftsherre	<b>Amstrup Svineproduktion ApS</b> Rugerivej 26 9760 Vrå <b>CVR-nr.: 28 32 15 62</b> <b>P-nr.: 1.022.848.530</b>
Husdyrbrugets adresse	<b>Stamphøjvej 36</b> 7620 Lemvig
Matrikelnummer	<b>9a, Den vestlige Del, Dybe</b>
Virksomhedens art	<b>Smågriseproduktion</b>
Ejer	<b>Herpinggaard ApS</b> c/o Hans de Vries Isbjerg Møllevej 75 6800 Varde <b>CVR-nr.: 38 23 81 40</b> <b>P-nr.: 1.021.987.618</b>
CHR-nummer	<b>54 498</b>
Tilsynsmyndighed	<b>Lemvig Kommune</b>
Forside	Foto: Sylvest Jensen Luftfoto; Det Kgl. Bibliotek, København <a href="http://www.kb.dk/danmarksetfraluften">http://www.kb.dk/danmarksetfraluften</a>



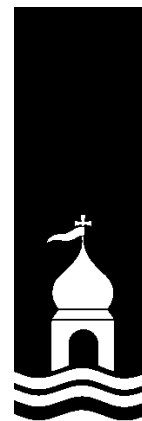
## Læsevejledning

Denne miljøtilladelse er opdelt i to hovedafsnit. Første del udgøres af selve tilladelsen med de vilkår, Lemvig Kommune stiller vedrørende indretning og drift af husdyrbruget.

Anden del er den miljøtekniske beskrivelse og vurdering. Her er husdyrbruget beskrevet nærmere, og der er redegjort for den påvirkning, husdyrbruget forventes at have på omgivelserne. Ansøgers miljøtekniske redegørelse er indeholdt i den miljøtekniske beskrivelse som bilag.

Sagen er behandlet efter LBK nr. nr. 1020 af 6. juli 2018 om husdyrbrug og anvendelse af gødning m.v., herefter også kaldet Husdyrbrugloven.





---

# *Miljøtilladelse med vilkår*

---





## 1.1. Beskrivelse af projektet

Det søgte projekt indebærer, at dele af staldanlægget på Stamphøjvej 36, 7620 Lemvig renoveres og fremadrettet drives med smågriseproduktion på cirka 2.200 m<sup>2</sup> produktionsareal. Der opbevares husdyrgødning i tre gyllebeholdere med et samlet overfladeareal på cirka 900 m<sup>2</sup>.

Der opføres ikke nyt byggeri på husdyrbruget.

Ansøgningen er indsendt den 11. juni 2018 via det digitale ansøgningssystem på [www.husdyrgodkendelse.dk](http://www.husdyrgodkendelse.dk), skemanummer 205 101.

## 1.2. Afgørelse

Lemvig Kommune tillader det søgte projekt.

Miljøtilladelsen er givet på vilkår, der har til hensigt at beskytte den omgivende natur og miljø, samt de omkringboende.

Tilladelsen meddeles jævnfør Husdyrbruglovens § 16b.

Lemvig Kommune vurderer, at husdyrbruget har truffet de nødvendige foranstaltninger til at forebygge og begrænse forurening, herunder, at der anvendes den bedste tilgængelige teknik. Endvidere vurderer kommunen, at husdyrbruget ved at efterleve vilkår i tilladelsen kan drives uden væsentlige påvirkninger af miljøet.

Vær opmærksom på at eventuelle godkendelser og tilladelser efter anden lovgivning, for eksempel rørlægnings-, udlednings-, nedrivnings- og byggetilladelse, ikke er indeholdt i denne godkendelse, men skal søges særskilt hos Lemvig Kommune.

På Lemvig Kommunes vegne den 21. september 2018.

Simon Bach Nielsen

Miljøingeniør





### 1.3. Begrundelse for afgørelsen

Der søges tilladelse til at ændre anvendelse af eksisterende stald fra drægtighedsstald til smågrisestald og at overgå til stipladsmodellen efter den nye husdyrregulering.

Afgørelsen indeholder vilkår som fastholder det søgte produktionsareal, virkemidler til ammoniakreduktion og den søgte dyretype.

Afgørelsen indeholder støjvilkår, så eventuelle væsentlige støjgener kan håndhæves.

Der stilles desuden vilkår om god staldhygiejne og forebyggelse af forurening via overfladeafløb.

Det søgte projekt overholder afskæringskriterier og beskyttelsesniveauer i Husdyrbrugloven og vejledende BAT-niveau. Den tilladte drift vurderes derfor ikke at medføre væsentlige gener for omboende eller i sig selv at udgøre risiko for tilstandsændringer i omkringliggende natur.

Projektet kan derfor realiseres uden at det efter Lemvig Kommunes vurdering vil medføre en væsentlig virkning på miljøet.

### 1.4. Vilkår og generelle regler

Udover de nedenstående vilkår er husdyrbruget ved ibrugtagningen af denne tilladelse forpligtet til at overholde generelle regler i husdyrgodkendelsesbekendtgørelsen, se afsnit 1.4.1.

Miljøtilladelsen meddeles på nedenstående vilkår:

#### 1. Produktionsareal og staldsystem

Det samlede produktionsareal på husdyrbruget til smågriseproduktion må maksimalt udgøre **2.200 m<sup>2</sup>**.

Staldsystemet skal for samtlige 2.200 m<sup>2</sup> bestå af to-klimastald med delvist fast gulv.

33-67 % af det samlede produktionsareal skal således være fast gulv uden underliggende gyllekanaler.

#### 2. Støj

Husdyrbrugets bidrag til støjbelastningen i omgivelserne må ikke overstige følgende værdier, målt ved nabobeboelser eller deres opholdsarealer se tabel herunder.





Dag	Periode	Reference-tidsrum	Værdi
Mandag- fredag	kl. 07.00-18.00	8 timer	55 dB(A)
Lørdag	kl. 07.00-14.00	7 timer	55 dB(A)
Lørdag	kl. 14.00-18.00	4 timer	45 dB(A)
Søn- og helligdage	kl. 07.00-18.00	8 timer	45 dB(A)
Alle dage (aften)	kl. 18.00-22.00	1 time	45 dB(A)
Alle dage (nat)	kl. 22.00-07.00	½ time	40 dB(A)

For dag-, aften og natperioden skal grænseværdierne overholdes inden for det mest støjbelastede tidsrum på henholdsvis 8 timer (lørdag 7 og 4), 1 time og ½ time.

Maksimalværdier af støjniveauet må om natten ikke overstige ovennævnte kravværdier med mere end 15 dB(A).

Hvis tilsynsmyndigheden skønner, at eventuelle klager om støj fra husdyrbruget er velbegrundede, skal husdyrbruget igennem en akkrediteret virksomhed for egen regning eftervise, at de stillede støjkrav er overholdt. Med mindre der er tale om overskridelser af grænserne, kan målingerne højst kræves udført én gang årligt og skal foretages i overensstemmelse med Miljøstyrelsens gældende vejledning.

### 3. Rengøring og staldhygiejne

Lugtbidraget fra staldene skal sikres begrænset ved opretholdelse af god staldhygiejne samt rengøring af samtlige staldafsnit for foder- og gødningsrester.

### 4. Forebyggelse af forurening via overfladeafløb

Det skal sikres, at der ikke er risiko for forurening af vandmiljøet via overfladeafløb på ejendommen.

Foder, gødning, husdyr, olie, kemikalier og forurenende stoffer i øvrigt må derfor ikke oplagres, anvendes eller transporteres i nærheden af overfladeafløb, som leder til markdræn eller vandmiljøer i øvrigt.

Overfladeafløb må ikke anvendes til bortskaffelse af nogen former for vaskevand, restvand eller lignende.

#### 1.4.1. Generelle regler

Husdyrgodkendelsesbekendtgørelsens § 39 indebærer et generelt krav om effektiv rengøring af ikke-produktionsarealer:

***Husdyrbrug skal på et areal, hvor der kortvarigt er dyr, men som ikke medregnes som produktionsareal, foretage effektiv rengøring efter endt ophold***





*1) senest 4 timer efter, at dyrene har forladt arealet, hvis dyrene har adgang på arealet dagligt, og*

*2) senest 12 timer efter, at dyrene har forladt arealet, hvis dyrene ikke dagligt har adgang på arealet.*

## 1.5. Offentlighed og høring

### Høring af ansøger og interessenter

Kommunens forslag til miljøtilladelse har været sendt i høring hos ansøger og ansøgers rådgiver.

Herefter er naboer, interesseorganisationer og eventuelt andre berørte orienteret om forslaget ved 2 ugers høring. Følgende er hørt:

- Godthåbsvej 20, 7620 Lemvig
  - Godthåbsvej 22, 7620 Lemvig
  - Godthåbsvej 23, 7620 Lemvig
  - Godthåbsvej 24, 7620 Lemvig
  - Godthåbsvej 25, 7620 Lemvig
  - Pugholmvej 44, 7620 Lemvig
  - Stamphøjvej 32, 7620 Lemvig
  - Stamphøjvej 35, 7620 Lemvig
  - Stamphøjvej 36A, 7620 Lemvig
  - Stamphøjvej 40, 7620 Lemvig
  - Stamphøjvej 46, 7620 Lemvig
  - Stamphøjvej 48, 7620 Lemvig
  - Stamphøjvej 49, 7620 Lemvig
  - Stamphøjvej 51, 7620 Lemvig
  - Stamphøjvej 53, 7620 Lemvig
  - Stamphøjvej 55, 7620 Lemvig
  - Stamphøjvej 57, 7620 Lemvig
  - Transvej 71, 7620 Lemvig
- 
- Danmarks Naturfredningsforening, [jens.johan.brogaard@altiboxmail.dk](mailto:jens.johan.brogaard@altiboxmail.dk) og [dnlemvig-sager@dn.dk](mailto:dnlemvig-sager@dn.dk)
  - Det Økologiske Råd, [husdyr@ecocouncil.dk](mailto:husdyr@ecocouncil.dk)



Lemvig Kommune har modtaget et nabohørings svar om trafikale forhold. Svaret har ikke givet anledning til at ændre i den endelige afgørelse.

### Offentliggørelse

Miljøtilladelsen offentliggøres på Lemvig Kommunes hjemmeside, [www.lemvig.dk](http://www.lemvig.dk) den 25. september 2018 og ved annoncering i Lokalavisen i Lemvig. Følgende er orienteret om afgørelsen:

- Rugerivej 26, 9760 Vrå, [pg@danpiglet.dk](mailto:pg@danpiglet.dk)
- Isbjerg Møllevej 75, 6800 Varde
- Lemvigegnens Landboforening, [lsn@lemvig-landbo.dk](mailto:lsn@lemvig-landbo.dk)
- Styrelsen for Patientsikkerhed, Tilsyn og Rådgivning Nord, Falstersvej 10, 8940 Randers SV, [senord@sst.dk](mailto:senord@sst.dk)
- Danmarks Naturfredningsforening, Masnedøgade 20, 2100 København Ø, [dnlemvig-sager@dn.dk](mailto:dnlemvig-sager@dn.dk)
- Danmarks Naturfredningsforenings lokalkomité v/Jens Johan Brogaard, Torsvej 111, 7620 Lemvig, [jens.johan.brogaard@altiboxmail.dk](mailto:jens.johan.brogaard@altiboxmail.dk)
- Dansk Ornitologisk Forening – Vestjylland, [lemvig@dof.dk](mailto:lemvig@dof.dk)
- Dansk Ornitologisk Forening, Vesterbrogade 140, 1620 København V, [natur@dof.dk](mailto:natur@dof.dk)
- Friluftsrådet LimfjordSyd, [limfjordsyd@friluftsradet.dk](mailto:limfjordsyd@friluftsradet.dk)
- Friluftsrådet, Scandiagade 12, 2450 København SV, [fr@friluftsradet.dk](mailto:fr@friluftsradet.dk)
- Arbejderbevægelsens Erhvervsråd Reventlowsgade 14, 1651 København V, [ae@ae.dk](mailto:ae@ae.dk)
- Danmarks Sportsfiskerforbund, [post@sportsfiskerforbundet.dk](mailto:post@sportsfiskerforbundet.dk)
- Danmarks Fiskeriforening, Nordensvej 3, Taulov, 7000 Fredericia, [mail@dkfisk.dk](mailto:mail@dkfisk.dk)
- Ferskvandsfiskeriforeningen for Danmark, Vormstrupvej 2, 7540 Haderup, [nb@ferskvandsfiskeriforeningen.dk](mailto:nb@ferskvandsfiskeriforeningen.dk)
- Dansk Fritidsfiskerforbund, Arne Rusbjerg, Engvej 42 7490 Aulum, [teamstr@gmail.com](mailto:teamstr@gmail.com)
- Aktive Fritidsfiskere i Danmark v. Leif Søndergård, Søvejen 6, 7860 Spøttrup, [afid@aktivefritidsfiskere.dk](mailto:afid@aktivefritidsfiskere.dk)
- Forbrugerrådet, Fiolstræde 17,3, Postboks 2188, 1017 København K, [fbr@fbr.dk](mailto:fbr@fbr.dk)



- Det Økologiske Råd, Blegdamsvej 4B, 2200 København N, [husdyr@ecocouncil.dk](mailto:husdyr@ecocouncil.dk)

## 1.6. Klagevejledning

Denne afgørelse kan påklages til Miljø- og Fødevareklagenævnet af klageberettigede efter Husdyrbruglovens §§ 84-87, herunder ejeren af husdyrbruget og enhver, der har en individuel interesse i sagens udfald.

### **Klagefristen udløber den 23. oktober 2018.**

Hvis du ønsker at klage over denne afgørelse, kan du klage til Miljø- og Fødevareklagenævnet. Du klager via Klageportalen, som du finder et link til på forsiden af [www.nmkn.dk](http://www.nmkn.dk). Klageportalen ligger på [www.borger.dk](http://www.borger.dk) og [www.virk.dk](http://www.virk.dk). Du logger på [www.borger.dk](http://www.borger.dk) eller [www.virk.dk](http://www.virk.dk), ligesom du plejer, typisk med NEM-ID. Klagen sendes gennem Klageportalen til den myndighed, der har truffet afgørelsen.

En klage er indgivet, når den er tilgængelig for myndigheden i Klageportalen. Når du klager, skal du som privat betale et gebyr på kr. 900 og som organisation, forening eller virksomhed kr. 1.800. Du betaler gebyret med betalingskort i Klageportalen.

Miljø- og Fødevareklagenævnet skal som udgangspunkt afvise en klage, der kommer uden om Klageportalen, hvis der ikke er særlige grunde til det. Hvis du ønsker at blive fritaget for at bruge Klageportalen, skal du sende en begrundet anmodning til den myndighed, der har truffet afgørelse i sagen. Myndigheden videresender herefter anmodningen til Miljø- og Fødevareklagenævnet, som træffer afgørelse om, hvorvidt din anmodning kan imødekommes.

Gebyret tilbagebetales, hvis

- 1) klagesagen fører til, at den påklagede afgørelse ændres eller ophæves,
- 2) klageren får helt eller delvis medhold i klagen, eller
- 3) klagen afvises som følge af overskredet klagefrist, manglende klageberettigelse eller fordi klagen ikke er omfattet af Miljø- og Fødevareklagenævnets kompetence.

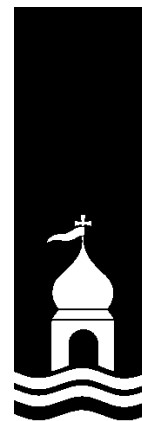
Det bemærkes, at hvis den eneste ændring af den påklagede afgørelse er forlængelse af frist for at efterkomme afgørelsen som følge af den tid, der er medgået til at behandle sagen i klagenævnet, tilbagebetales gebyret dog ikke.

Hvis afgørelsen påklages får ansøger besked. Klage over en tilladelse efter § 16b har ikke opsættende virkning med mindre Miljø- og Fødevareklagenævnet bestemmer andet jf. § 81 i



Husdyrbrugloven. Det betyder, at hvis eventuelt byggeri påbegyndes og en sag påklages kan Miljø- og Fødevareklagenævnet sætte byggeriet i stå eller kræve nedrivning for ansøgers regning.

Denne afgørelse kan indbringes for domstolene indtil 6 måneder efter den dato, hvor afgørelsen bliver meddelt, jævnfør Husdyrbruglovens § 90.





## 2. Generelle forhold

### 2.1. Meddelelsespligt

Inden enhver ændring, etablering eller udvidelse af produktionsareal, dyreart eller dyretype og inden etablering af fast placerede husdyranlæg, gødningsopbevaringsanlæg, m. v., skal der indgives forhåndsansøgning til Lemvig Kommune, jævnfør Husdyrgødningsbekendtgørelsens §§ 70.

Ændringer og udvidelser af husdyrbruget, som kan indebære forøget forurening eller andre virkninger på miljøet må ikke foretages uden forudgående godkendelse af Lemvig Kommune.

### 2.2. Frist for udnyttelse og kontinuitetsbrud

Der søges tilladelse til at renovere eksisterende drægtighedsstald til smågrisestald og til at overgå til stipladsmodellen.

Afgørelsen anses for at være taget i brug når den er meddelt, hvorefter husdyrbruget reguleres efter stipladsmodellen.

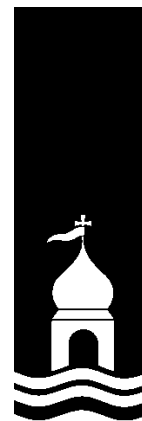
Tilladelsen skal være udnyttet senest 6 år efter at den er meddelt.

Det betyder, at renoveringen fra drægtighedsstald til smågrisestald skal være afsluttet inden for 6 år efter at denne afgørelse er meddelt.

Hvis tilladelsen ikke udnyttes i 3 på hinanden følgende år, bortfalder den del, der ikke har været udnyttet (kontinuitetsbrud). Udnyttelse anses her for at foreligge, når mindst 25 pct. af det tilladte produktionsareal udnyttes driftsmæssigt.

Med driftsmæssig udnyttelse forstås, at der på det pågældende produktionsareal mindst produceres 50 pct. af det mulige inden for rammerne af dyrevelfærdskrav eller andre relevante krav.





---

## *Miljøteknisk beskrivelse*

---





## 3. Anlægsbeskrivelse

### 3.1. Lokalisering

Staldanlæggets placering i forhold til afstandskrav i Husdyrbrugslovens §§ 6 og 8 fremgår af tabel 1.

Afstande er opmålt fra nærmeste hjørne af drægtighedsstalde, som renoveres til smågrisestalde.

**Tabel 1: Generelle afstandskrav**

Afstand til	Opmålt afstand	Afstandskrav i Husdyrloven
Nærmeste byzone eller sommerhusområde (Trans Ferieby)	2,57 km	50 m
Nærmeste lokalplanlagte område i landzone til boligformål, offentlige formål, m.v. (Ferring, Lp 121a)	2,34 km	50 m
Nærmeste nabobeboelse (Stamphøjvej 32)*	470 m	50 m
Vandforsyningsanlæg (ikke almen) (Stamphøjvej 36, DGU 52.214)	141 m	25 m
Vandforsyningsanlæg (almen) (Højtoft Vandværk)	2,46 km	50 m
Vandløb, dræn og søer (Dybe Å)	308 m	15 m
Offentlig vej og privat fællesvej (Stamphøjvej)	485 m	15 m
Levnedsmiddelvirksomhed (ukendt)	>500 m	25 m
Beboelse	45 m	15 m
Naboskel	164 m	30 m

\*Nærmeste nabo er en landbrugsejendom.

Der er cirka 565 meter til nærmeste ammoniakfølsomme naturområde, som er omfattet af Husdyrgodkendelseslovens § 7, et overdrev ved Dybe Å, SSØ for staldanlægget.

Lemvig Kommune konstaterer, at projektet overholder de generelle afstandskrav i Husdyrgodkendelseslovens §§ 6, 7 og 8.

#### 3.1.1. Landskabelige forhold

Det søgte projekt indebærer ikke ydre bygningsmæssige ændringer af staldanlægget.

Der foretages på den baggrund ikke en nærmere landskabsvurdering af projektet, da projektet herved ikke påvirker landskabelige, geologiske eller kulturhistoriske værdier.



Som følge af, at projektet gennemføres i eksisterende bygninger vurderes det ikke relevant at overveje alternative placeringer.

## 3.2. Dyrehold, staldanlæg og management

Husdyrbruget og det søgte projekt er beskrevet i ansøgers miljøtekniske redegørelse, vedlagt i bilag 1.

Der redgøres blandt andet for den daglige drift, miljøpåvirkninger og anvendelse af den bedste tilgængelige teknik.

### 3.2.1. Produktionsareal

Husdyrgodkendelsesbekendtgørelsens Bilag 1 C definerer et produktionsareal:

*Produktionsareal [...] omfatter alene det areal, hvorpå dyrene kan opholde sig og har mulighed for gødningsafsætning, dvs. areal, hvor dyrene kan stå, gå, ligge m.v., i fast placerede husdyranlæg, herunder stalde og andre bygninger, indretninger m.v. med fast bund eller lign.*

*Servicerum, gangarealer m.v., og stiadskillelser, arealer med nakkebomme, foderautomater, krybber, foderborde m.v., hvor dyrene ikke kan opholde sig og/eller ikke har mulighed for gødningsafsætning, medregnes således ikke.*

Det samlede produktionsareal er i den digitale ansøgning, skema 205 101, oplyst til 2.200 m<sup>2</sup>.

### 3.2.2. BAT-emissionsgrænseværdi

Emissionsgrænseværdien for den bedste tilgængelige teknik (BAT) for ammoniak er 1.612 kg N/år, jævnfør ansøgnings skema 200 739.

Den faktiske emission er beregnet til 1.593 kg N/år.

BAT-emissionsgrænseværdien opfyldes ved at anvende staldsystemet to-klimastald med delvist fast gulv i alle staldafsnit til smågrise. Dette virkemiddel fastholdes i tilladelsens vilkår.

Lemvig Kommune vurderer heraf, at det søgte projekt opfylder kravet om anvendelse af BAT for hvad angår ammoniakemission.







### 3.3. Gener

#### 3.3.1. Lugt

Lugtgenæfstandene til byzone/sommerhusområde, samlet bebyggelse og enkelt bolig er beregnet i den digitale ansøgning, skema 205 101.

Områdetype	Afstandskrav	Faktisk afstand
<b>Enkelt beboelse</b>		
Stamphøjvej 40	162,5 meter	668,5 meter
<b>Enkelt beboelse i samlet bebyggelse</b>		
Stamphøjvej 40	288,8 meter	668,5 meter
<b>Byzone</b>		
Trans Ferieby	513,8 meter	2,59 km

Beskyttelsesniveauet for lugt er overholdt til enkelt beboelse, samlet bebyggelse og byzone.

Der er forskellige beskyttelsesniveauer for lugt, afhængig af områdetyper.

Det ønskes grundlæggende at friholde byzoner for lugtgener, hvilket medfører et afstandskrav, som skal sikre, at staldlugt kun undtagelsesvist opleves i byzonen. Landzonen betragtes som landbrugets erhvervsområde, og derfor er lugtbeskyttelsesniveauet for samlede bebyggelser og enkelt beboelser mindre restriktivt og tillader, at der i perioder kan opleves mærkbar lugt fra staldanlæg. Der er dog skærpede afstandskrav til samlede bebyggelser, som ofte kan være landsbysamfund med institutioner og større boligområder.

Afstandskrav og de faktiske afstande i tabellen herover er regnet fra staldanlæggets beregningsmæssige lugtcentrum til nærmeste hushjørne ved enkeltbeboelser, og nærmeste udpegede byzone.

Lugtemissionsberegningen er baseret på lugtemissionstal fra stalde, som forudsætter at der er gode staldhygiejniske forhold, herunder at der udføres jævnlig og effektiv rengøring af alle staldafsnit.

Der fastsættes på den baggrund vilkår om, at der til stadighed skal holdes en god staldhygiejne.

Der vurderes heraf ikke at opstå væsentlige lugtgener fra det søgte projekt.

#### 3.3.2. Støj





Støjkilder på husdyrbruget og de forventede støjgener er beskrevet i bilag 1.

Lemvig Kommune stiller vilkår om maksimalt tilladte støjniveauer, som svarer til områdetype 3, jævnfør Miljøstyrelsens vejledning om ekstern støj fra virksomheder:

<https://www2.mst.dk/Udgiv/publikationer/1984/87-503-5287-4/pdf/87-503-5287-4.pdf>.

Opholdsarealer og bolig ved nærmeste nabo (Stamphøjvej 32) ligger cirka 450 meter fra staldanlægget.

Under idealforhold reduceres støjniveauet til en fjerdedel, når afstanden til kilden fordobles.

Ved idealforhold vil lydniveauet i en afstand af cirka 450 meter fra kilden være reduceret med cirka 65 dB(A).

For at overholde et krav om maksimalt 40 dB(A) (nattetimer) midlet over en halv time, bør støjkilder på anlægget således ikke overstige 105 dB(A), under forudsætning af, at der er idealforhold. I praksis vil bygninger og læhegn dog ofte dæmpe lydets spredning.

Et støjbidrag på 105 dB(A) overstiger de normale støjkilder på smågrisebesætninger. Ved fodring og flytning af grise, gyllepumpning og traktorfærdsel vil støjbidraget normalt ikke overstige 100 dB(A). Højtryksrensere kan nå støjniveauer på op mod cirka 105 dB(A). Da selv lyden fra en højtryksrensere ikke kan forventes at medføre mere end 40 dB(A) hos nærmeste nabo, vurderes den daglige drift af staldanlægget ikke at medføre risiko for overskridelse af støjvilkåret.

Støjvilkår omfatter aktiviteter på husdyrbruget, men ikke støj fra transporter på offentlig vej. Færdsel ad Stamphøjvej kan altså ikke reguleres i denne godkendelse.

Ved berettigede støjklager kan Lemvig Kommune efter en nærmere vurdering påbyde husdyrbruget at udføre akkrediterede støjmålinger, samt om nødvendigt påbyde støjdæmpende tiltag, eksempelvis i form af støjvolde eller anden placering af støjkilder.

Det bemærkes, at støjvilkåret skal overholdes hos alle omkringboende også ved andre landbrugsejendomme. Støjvilkåret skal overholdes både i beboelser og på udendørs opholdsarealer.

### 3.3.3. Lys

Der etableres ikke nye lyskilder ved det søgte projekt.

De eksisterende lyskilder vurderes ikke at give anledning til væsentlige gener for omkringboende, eller at udgøre en væsentlig forstyrrelse i landskabet.

### 3.3.4. Fluer og skadedyr





Bekæmpelse af fluer og skadedyr er beskrevet i bilag 1.

Husdyrbrug bør generelt bekæmpe fluer og skadedyr jævnfør retningslinjerne fra Skadedyrslaboratoriet, nu Aarhus Universitet, Institut for Agroøkologi. Retningslinjerne ses på

<http://www.dpil.dk/dpil2005/pdf/Retningslinier-for-fluebekampelse.pdf>

### 3.3.5. Støv

Det søgte projekt indebærer ikke aktiviteter på husdyrbruget, som indebærer flere støvgener. Den daglige drift i øvrigt indebærer ikke særligt støvende aktiviteter.

Transporter til og fra husdyrbruget kan dog i tørre perioder medføre støv fra den grusbelagte vejbelægning fra Stamphøjvej til staldanlægget, uden at dette vurderes at medføre væsentlige gener.

### 3.3.6. Transport

Transporter er beskrevet i bilag 1.

Det er god landmandspraksis, at transport til og fra bedriften sker ved hensynsfuld kørsel, samt at alle aktiviteter på bedriften planlægges så omgivelserne påvirkes mindst muligt.

Lemvig Kommune vurderer i øvrigt, at der ikke er forhold, som giver anledning til at stille skærpende vilkår for transport til og fra staldanlægget.

## 3.4. Forurening

### 3.4.1. Spildevand herunder regnvand

Tagvand afledes via afløb og dræn til Dybe Å, som munder ud i Vesterhavet.

Husholdningsspildevand er tilsluttet godkendt minirenselanlæg fra 2012.

#### ***Habitatvurdering af udledning af tag- og overfladevand***

Tagfladen på bygningsmassen udgør i alt cirka 6.000 m<sup>2</sup>. Ammoniakdepositionen på tagflader er estimeret ved brug af ammoniakberegningssværtøjet i husdyrgodkendelse.dk til cirka 35 kg N/ha/år, altså en samlet deposition på cirka 21 kg N/år. Det antages, at al deponeret ammoniak på tagfladerne udledes via dræn til Dybe Å.

I henhold til § 7, stk. 7 i Bekendtgørelse nr. 188 om udpegning og administration af internationale naturbeskyttelsesområder samt beskyttelse af visse arter af 26. februar 2016, er husdyrgodkendelser omfattet af en forudgående vurdering af, hvorvidt





afledningen af tagvand fra stalden kan påvirke Natura 2000-områder væsentligt (EF-habitat områder, EF-fuglebeskyttelsesområder samt Ramsarområder). Dette indbefatter en vurdering af projektets potentielle indflydelse på udpegningsgrundlaget (naturtyper samt arter) for de internationale naturbeskyttelsesområder.

Overfladevand fra ejendommen ledes via Dybe Å til Vesterhavet. Her er nærmeste Natura 2000 område nr. 254, Sandbanker ud for Thorsminde. Da oplandet til Vesterhavet er uendeligt stort, vurderes en udledning på 21 kg N/år kun at udgøre en yderst begrænset påvirkning af vandkvaliteten.

Det vurderes, at aktiviteterne forbundet med udledning af tagvandet ikke kan beskadige eller ødelægge yngle- eller rasteområder for dyrearter på bilag IV eller ødelægge plantearter optaget på samme bilag.

Der vurderes, at udledningen til Dybe Å ikke vil påvirke oddere, da tagvandet med skønnet indhold af nitrat på 15 mg/l hurtigt vil blive blandet op med det øvrige vand i vandløbssystemet. Øvrige arter vil ikke blive påvirket, da de ikke forekommer i vandløbene eller opblandingen inden Vesterhavet er så stor, at kvælstoffet fra stalden ingen betydning får i deres habitat.

Lemvig Kommune vurderer, at håndtering af regnvand og spildevand er tilfredsstillende ved overholdelse af de generelle regler for udledning af overfladevand, spildevandshåndtering, herunder også husdyrgødningsbekendtgørelsens regler om opsamling, opbevaring og håndtering af vaskevand, restvand, m.v.

For at forhindre, at vandmiljøet forurenes unødigt ved bortskaffelse af vaskevand og restvand, for eksempel fra vask af bygninger, maskiner, mv., stiller Lemvig Kommune vilkår om, at der ikke må hældes nogen former for vaskevand, restvand eller andre flydende stoffer i overfladeafløb.

Lemvig Kommune følger i øvrigt op på husdyrbrugets håndtering af spildevand og indretning af afløb, mv. ved tilsyn.

### 3.4.2. Husdyrgødning og foder

Husdyrgødningsbekendtgørelsen stiller et generelt krav om, at der er tilstrækkelig opbevaringskapacitet til flydende og fast husdyrgødning på husdyrbrug, samt at husdyrgødning generelt opbevares forsvarligt i dertil indrettede tekniske anlæg.

I bilag 5 er den samlede opbevaringskapacitet af ansøger opgjort til 4.100 m<sup>3</sup>, inklusiv kapaciteten i staldenes gyllekanaler. Dette svarer til cirka 9,7 måneders opbevaringskapacitet.

EU's foderhygiejneforordning stiller en række generelle krav om stald- og fodringsudstyr, herunder forebyggelse og bekæmpelse af skadedyr, rengøring af foderoplæg, anvendelse af friske fo-





derstoffer og råvarer, opbevaringsforhold, foderanlæg og fodring, herunder rengøring af maskiner, vandkvalitet og uddannelse af personale.

Fødevarerstyrelsen er myndighed for reglerne i foderhygiejneforordningen.

Det vurderes, at der ikke er behov for særskilte vilkår til opbevaring eller håndtering af husdyrgødning eller foder, under forudsætning af, at de generelle regler efterleves, herunder at der til enhver tid er tilstrækkelig opbevaringskapacitet til husdyrgødning.

Lemvig Kommune har ved de almindelige, jævnlige miljøtilsyn på husdyrbruget konstateret, at husdyrgødnings- og foderoplæg har været korrekt etableret og anvendt i den daglige drift uden risiko for væsentlige miljøpåvirkninger.

### 3.4.3. Affald

Lemvig Kommune har udarbejdet en forskrift for opbevaring af flydende farligt affald og råvarer, som husdyrbruget er forpligtet til at efterleve. Forskriften er vedlagt i bilag 2.

Lemvig Kommune har udarbejdet en affaldsguide til erhverv:

<https://www.lemvig.dk/Miljoe-og-vand/Affaldsguide-til-erhverv.aspx>

Husdyrbruget er til enhver tid forpligtet til at efterleve gældende affaldsregulativer og Affaldsbekendtgørelsen, mv.

Lemvig Kommune gennemgår husdyrbrugets affaldsproduktion og -håndtering ved miljøtilsyn og anviser om nødvendigt korrekt opbevaring og bortskaffelse af affaldsfraktioner.

## 3.5. Ammoniakpåvirkning af natur

### 3.5.1. Beskyttet natur

De herunder nævnte kategoriserede naturtyper er omfattet af særlige ammoniakdepositionskrav, jævnfør beskyttelsesniveauet i Husdyrgodkendelsesbekendtgørelsens §§ 25 - 29.

Oversigtskort med beregnet ammoniakdeposition på nært liggende naturområder ses i bilag 3.

Ud over de beregnede merdepositioner og totaldepositioner, vil alle omgivelserne herunder beskyttede naturområder blive tilført kvælstof fra baggrundsbelastningen.

Kvælstof fra baggrundsbelastningen stammer for en stor dels vedkommende fra husdyrgødning, staldanlæg og industri. Det afsættes på alle arealer og føres hertil fra nær og fjern. Kvælstoffet kan ikke specifikt henføres til husdyrbruget på Stamphøjvej 36, men husdyrbruget bidrager også til "skyen" af kvæl-



stofholdige forbindelser i atmosfæren, der afsættes på naturarealer.

Baggrundsbelastningen for området ved husdyrbruget er cirka 15,8 kg N/ha/år.

### **Kategori 1 natur**

Kategori 1 natur er ammoniakfølsomme naturtyper i Natura 2000, som er omfattet af Husdyrgodkendelsesbekendtgørelsens bilag 3 D.

Staldanlægget ligger cirka 10,5 km vest for nærmeste kategori 1-natur, et hedeområde i Habitatområde 224, Klosterheden.

Den totale ammoniaktilførsel på heden fra husdyrbruget må ikke overstige 0,7 kg N/ha/år.

Den totale ammoniakdeposition fra det søgte projekt er beregnet til 0,0 kg N/ha/år. Baggrundsbelastningen er 15,8 kg N/ha/år. Tålegrænsen for heder er 10-25 kg N/ha/år.

### **Kategori 2 natur**

Kategori 2 natur er større § 3 naturområder, som er beskyttet gennem § 7, stk. 1 nr. 2 i Husdyrbrugloven.

Staldanlægget ligger cirka 565 meter nord for nærmeste kategori 2-natur, overdrev ved Dybe Å.

Den totale ammoniaktilførsel på dette naturområde fra husdyrbruget må ikke overstige 1 kg N/ha/år.

Den totale ammoniakdeposition fra husdyrbruget på overdrevet er beregnet til 0,0 kg N/ha/år, baggrundsbelastningen er cirka 15,8 kg N/ha/år. Tålegrænsen for overdrev er 10-25 kg N/ha/år.

### **Kategori 3 natur**

Kategori 3-natur er heder, moser og overdrev, som ikke er omfattet af kategori 1 og 2.

Kommunen kan ikke fastsætte vilkår som medfører en merdeposition på under 1,0 kg N/ha/år på kategori 3-natur, jævnfør Husdyrgodkendelsesbekendtgørelsens § 28.

Totaldepositionen fra staldanlægget på nærmeste registrerede kategori 3-natur, et moseområde cirka 400 meter vest for staldanlægget, er beregnet til 0,2 kg N/ha/år. Hertil kommer baggrundsbelastningen på 15,8 kg N/ha/år. Merdepositionen er beregnet til -0,2 kg N/ha/år i forhold til den tilladte nudrift og til den tilladte drift for 8 år siden.

Der er ikke andre registrerede kategori 3-naturarealer inden for 500 meter af staldanlægget.





### **Lemvig Kommunes vurdering**

Lemvig Kommune har verificeret ruheder jævnfør retningslinjerne i "naturpixibogen", som findes i Miljøstyrelsens WIKI-vejledning, [www.mst.dk/husdyrvejledning](http://www.mst.dk/husdyrvejledning).

Beskyttelsesniveauerne for kategori 1-, 2- og 3-natur er overholdt.

Ammoniakdepositionen fra husdyrbruget i sig selv vurderes ikke at indebære risiko for skadevirkning eller tilstandsændringer af beskyttet natur. Habitatnaturtyperne i Habitatområde 58 vil utvivlsomt blive påvirket af den generelt høje baggrundsbelastning.

### **3.5.2. Habitatvurdering**

Kommunen skal vurdere på alle planer og projekter om, hvorvidt de kan skade de arealer og arter, der er beskyttede i Natura 2000-områder.

Natura 2000-områder og arter er udpegede på internationalt plan, og de forskellige EU-lande er ansvarlige for, at de ikke tager skade af den menneskelige aktivitet i landet.

Den Europæiske Union vedtog i 1992 et direktiv, som havde til hensigt at fremme beskyttelsen af de mest truede naturtyper, svampe-, plante- og dyrearter i Europa. I daglig tale kaldes det for "habitatdirektivet", og det pålægger de nationale regeringer at udpege områder, der indeholder truede eller sårbare arter og deres levesteder. Til direktivet findes et bilag, som nævner 230 dyrearter, 483 plantearter og 198 biotoper, der skal beskyttes.

Natura 2000-områderne består af habitatområder med særlig værdifulde naturtyper, dyre- og plantearter og af fuglebeskyttelsesområder med særlige fugle.

I bilag IV til Habitatdirektivet er listet en række dyrearter samt få plantearter, som skal beskyttes. Ligeledes er arternes yngle- og rasteområder beskyttede. Beskyttelsen gælder uanset hvor arterne forekommer, dvs. både indenfor og udenfor Natura 2000-områder. Der foretages nærmere vurdering af Bilag IV-arter i kapitel 4.

#### **Screening**

Husdyrbruget ligger cirka 6,5 km fra nærmeste Natura 2000-område, Nissum Fjord, som indeholder Habitatområde 58 og Fuglebeskyttelsesområde 38.

Der søges en ændring, som medfører en reduktion i ammoniakemissionen fra staldanlægget. Totaldepositionen på naturarealer





i en afstand af 565 meter fra staldanlægget er på 0,0 kg N/ha/år,

Lemvig Kommune vurderer på den baggrund, at der ikke er risiko for en skadevirkning på udpegningsgrundlaget i Natura 2000-område nr. 65 eller øvrige Natura 2000-områder.

Der ligger 13 vandhuller inden for en radius af cirka 1.000 meter omkring husdyrbruget. Det nærmeste vandhul ligger cirka 300 meter nordøst for ejendommen.

Mer- og totaldepositionen på det nærmeste vandhul fra projektet er beregnet til henholdsvis -0,9 og 0,6 kg N/ha/år.

Vandhullerne er potentielle levesteder for Stor Vandsalamander, Spidssnudet Frø og Strandtudse, uden at disse arter konkret er registreret ved besigtigelse.

#### Natura 2000 område nr. 65 Nisum Fjord

Natura 2000 område nr. 65 Nisum Fjord består af Habitatområde nr. 58 og Fuglebeskyttelsesområde nr. 38.

Udpegningsgrundlaget for habitatområdet er i Lemvig Kommune hovedsageligt strandene hele vejen rundt om fjorden samt nogle få sure overdrev syd for udløbet af Bækmarksbro å. Truslerne for strandene er u hensigtsmæssig hydrologi (udtørring), mindre saltpåvirkning, tilgroning som følge af for stor næringsstofpåvirkning og invasive arter. Truslerne for de sure overdrev er hovedsageligt tilgroning som følge af manglende naturpleje. Derudover er der arterne laks, odde og lampret, som bl.a. er afhængige af optimal vandkvalitet.

Udpegningsgrundlaget for fuglebeskyttelsesområdet nr. 38 er i Lemvig Kommune knopsvane, kortnæbbet gås, krikand, lysbugget knortegås, pibeand, sangsvane, spidsand, alm. ryle, dværgterne, plettet rørvagtel, rørdrum, pibesvane, bramgås, toppet skallesluger, stor skallesluger, rørhøg, klyde, hvidbrystet præstekrave, pomeransfugl, lille kobber sneppe, fjordterne, havterne og splitterne. Truslerne for disse arter er bl.a. forstyrrelser især i yngleperioden, prædation, tilgroning og fragmentering af naturarealer der tidligere har været plejet og dermed egnet sig til yngle- og rasteområde for fuglene.

#### **Lemvig Kommunes vurdering**

Det vurderes, at ammoniakdepositionen fra det søgte projekt i sig selv ikke udgør en væsentlig risiko for arterne på udpegningsgrundlaget i Natura 2000-områder.

Afstanden til andre Natura 2000 områder er så stor, at det umiddelbart og uden videre beregning konkluderes, at deponering fra staldanlægget ikke påvirker udpegningsgrundlaget for andre Natura 2000-områder.



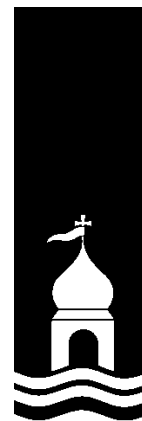


På baggrund af de beregnede totaldepositioner af ammoniak vurderes det søgte projekt ikke at udgøre en risiko for udpegningsgrundlaget i habitatområderne, for hvad angår ammoniakpåvirkning.

Det vurderes, at husdyrbrugsanlægget ikke giver anledning til forstyrrelser, støv, udledninger eller anden påvirkning af arterne på udpegningsgrundlaget.

Lemvig Kommune har ikke kendskab til andre projekter, som i sammenhæng med dette projekt, vil kunne påvirke Natura 2000-områder.

Projektet vurderes derfor ikke i sig selv eller i kumulation med andre projekter, at udgøre en risiko for en skadevirkning på udpegningsgrundlaget for Natura 2000-område 65 eller andre Natura 2000-områder.





## 4. Bilag IV-arter

EF-Habitatdirektivet fra 1992 rummer i sin artikel 12 en forpligtelse til at sikre en streng beskyttelsesordning for en række dyr og planter overalt i landet, dvs. uanset om de forekommer indenfor et beskyttelsesområde eller udenfor; disse arter fremgår af direktivets bilag IV, de såkaldte bilag IV-arter.

For bilag IV-arter gælder således, at deres yngle- og rasteområder ikke må beskadiges eller ødelægges, og derfor er aktiviteter ikke tilladte, som kan udgøre en trussel for den enkelte art.

Det bemærkes, at fugle behandles særskilt i EF-fuglebeskyttelsesdirektivet.

I den daglige drift og hovedsagelig ved driftsændringer er det lodsejerens eget ansvar at være opmærksom på ikke at skade eller ødelægge bilag IV-arternes yngle- eller rasteområder. Det gælder også selv om myndighederne ikke har oplyst lodsejeren om, at der er konkrete forekomster af bilag IV-arter i området. Overtrædelser kan straffes efter regler i Naturbeskyttelsesloven og Jagt- og Vildtforvaltningsloven. Hvis en lodsejer har planer om at gennemføre en aktivitet, der kræver tilladelse, godkendelse eller lignende er det myndighedens ansvar at sikre, at de godkendte aktiviteter ikke vil skade yngle- eller rasteområder.

På baggrund af faglig rapport nr. 635, 2007 Håndbog om dyrearter på habitatdirektivets bilag IV fra Danmarks Miljøundersøgelser, samt kommunens øvrige kendskab vurderes det, at følgende arter og grupper fra habitatdirektivets bilag IV kan tænkes at have levested, fødesøgningsområde eller sporadisk opholdssted på eller omkring husdyrbruget:

Damflagermus, vandflagermus, sydflagermus, brunflagermus, troldflagermus, birkemus, odder, markfirben, stor vandsalamander, spidssnudet frø og strandtudse.

Odder, birkemus og damflagermus er optaget på rødlisten fra 2010 som sårbare. Rødlisten er en fortegnelse over plante- og dyrearter, der er forsvundet, akut truede, sårbare eller sjældne i den danske natur.





### **Flagermus**

Alle danske flagermus er listet som bilag IV-arter.

Vinterkvarterer: Flagermusenes føde, insekterne, er stort set ikke fremme om vinteren. Mens de fleste insekt-ædende fugle trækker sydpå om vinteren går flagermusene i dvale fra oktober til hen i april. Flagermusene foretrækker et køligt, men frostfrit sted.

Sommerkvartererne – dagopholdssteder: Fra midt på foråret eller først på sommeren søger flagermusene til områder, hvor der er gode betingelser for ophold og føde. Det specifikke opholdssted afhænger af arten, men vil oftest være i bygninger og hule træer i nærheden af skov. Fourageringsområderne er også artsafhængige, og kan bl.a. være søer og åer, hvor flagermusene æder insekter, de fanger over vandoverfladen. Mange arter lever af insekter, de fanger i lysåben løvskov, over marker og skove, i skovkanter, lysninger eller levende hegn. Hunflagermus samles i ynglekolonier, hvor ungerne fødes fra omkring midten af juni og lidt ind i juli.

Damflagermus: Sommerkvarterer i bygninger. Vinterkvarterer i bl.a. kældre.

Sydflagermus: Holder til i bygninger både sommer og vinter.

Vandflagermus: Sommerkvarterer i træer, under stenbroer, sjældent i bygninger. Vinterkvarterer i kældre, gruber.

Brunflagermus: Sommerkvarterer i træer, trækker ofte om vinteren.

Troldflagermus: Sommer- og vinterkvarterer oftest i træer, men også bygninger og i enkelte tilfælde fuglekasser. Trækker mellem landsdele og lande.

Trusler mod flagermus kan være fældning af gamle træer og skove samt nedrivning af bygninger.

Der er ingen skovbevoksninger eller andre potentielle raste- eller leveområder i den umiddelbare nærhed af Møgelgård.

### **Birkemus**

Birkemusens særlige kendetegn er den lange sorte rygstribe, der går fra øjnene og ned til haleroden. Fra snudespids til halerod måler birkemusen 5-8 cm, mens halen kan være op til 11 centimer lang. Den vejer 5-15 gram.

Det vestligste Limfjordsområde er et af de to steder i Danmark hvor Birkemusen lever. Birkemusen kravler rundt i vegetationen når den søger føde om natten, og er den eneste danske gnaver, som hører til familien af "hoppemus". Birkemusen er formentlig også Danmarks sjældneste og mest truede pattedyr. Samtidig er den blandt de arter, som man kender mindst til.





Birkemusen findes i forskellige habitater sommer og vinter. Krav til vinterbiotop kunne være tørre, beskyttede områder i skov på veldrænet jord eller på stejle skrænter. Krav til sommerbiotop kunne være områder, hvor fugtige arealer såsom enge, vandløbs- og vældområder står i tæt forbindelse med tørre biotoper i form af heder, afgræssede, stejle skrænter, ekstensivt dyrkede marker eller skov. Dens føde består især af insekter, larver, regnorme og edderkopper.

Ungerne fødes i juni-august. I oktober-maj sover birkemusen vintersøvn i en rede den laver af græs og mos.

Nærmeste potentielle levested for Birkemusen er på overdrevsarealer langs Dybe Å syd for staldanlægget.

### **Odder**

Fra snudespids til halepids måler odderen 100-130 cm og med en vægt på 6-11 kg (hanner), 5-8 kg (hunner) er den et af Danmarks største rovdyr. Det flade hoved med de lange knurhår omkring snuden og den kraftige hals, der næsten går i et med kroppen, er typiske kendetegn ved odderen. Arten kan også kendes på den let afladede hale.

Den lever i tilknytning til både stillestående og rindende salt- og ferskvand, hvor den hovedsageligt lever af fisk som aborre, ål, karpe og ålekvabber. Den foretrækker uforstyrrede vandløb eller næringsrige søer, moser og fjordområder. Karakteristisk for disse områder er, at der som regel er tæt beplantning langs bredderne i form af rørskove, overhængende gamle træer eller kratbevoksninger samt en god fiskebestand i vandet. De fleste unger fødes her om sommeren eller efteråret. Odderen er nataktiv og opholder sig om dagen i en hule i brinken, under træødder eller under buske.

Trusler for odderen er opsplitning af bestande og levesteder, ødelæggelse eller forringelse af yngle- og rasteområder, forstyrrelser og vejanlæg der krydser et vandløb. Slåning og oprensning af vandløb, kan have en skadelig virkning på yngle- og rasteområder for odder.

Det kan ikke afvises, at odderen søger opstrøms Dybe Å. Nær Møgelgård vurderes vandløbet ikke at være tilstrækkeligt vandførende for odderen.

### **Spidssnudet frø**

Spidssnudet frø er en brun frø med mørkere tegninger, som yngler i mange slags vådområder lige fra ganske små vandhuller til bredden af store søer og fra helt overskyggede ellesumpe til fuldstændig lysåbne vandhuller. Den største ynglesucces opnår arten i vandhuller uden fisk.





Spidssnudet frø er i høj grad afhængig af, at der nær ynglestederne findes gode levesteder på land. En stor del af spidssnudet frøs yngle- og rasteområde, men langt fra alle, er omfattet af Naturbeskyttelseslovens § 3. Ødelæggelse og forringelse af yngle- og rasteområder omfatter rydning, opfyldning til byggeri, belastning med spildevand og fragmentering på grund af veje.

Spidssnudet frø har potentielt yngle- og levested i mindre søer, hvor de nærmeste ligger cirka 300 meter fra staldanlægget.

### **Strandtudse**

Strandtudsen er lille og tætbygget og har en tydelig gul stribe ned langs ryggen. Den bliver op til 8 cm lang. Den tåler en vis saltholdighed i vandet og yngler gerne på brakvand på strandenge og enge med lavvandede søer. Yngleaktiviteten er på sit højeste omkring 1. maj. Dens vigtigste yngle vandhuller er mange steder nøgne søer i grusgrave.

Gødskning og vandstandssænkning er væsentlige trusler. Hvis levestedet gødes eller tilføres gødningsstoffer udefra, kan vegetationen blive så frodig, at den ikke længere holdes tilstrækkelig kort ved fx græsning.

Hvad angår vandstand kan 5-10 cm til eller fra, være afgørende for, at vandsamlingen udtørre på det rette tidspunkt. Det betyder for eksempel, at hvis en grøft i nærheden udsættes for hårdhændet oprensning, så grøftens bund uddybes med 5-10 cm, så kan det være nok til at tudserne ikke længere kan gennemføre ynglecycklus.

De mindre søer i området er nærmeste potentielle levested for strandtudsen.

### **Markfirben**

Markfirbenet er et kraftigt, kortbenet firben. Det kendes fra det almindelige firben på, at det er kraftigere med kort, højt hoved og afstumpet snude. Om foråret er hannen grøn på kroppens sider. Den bliver op til 23 cm lang.

Den findes spredt i landskabet (især ved kysterne) på åbne, varme, solrige lokaliteter som jernbane- og vejstrækninger, sten- og jorddiger, heder, overdrev, grusgrave, strandenge, kystskrænter og sandede bakkeområder. Den kan dog også forekomme på ekstensive landbrugsarealer. Den lever primært af græshopper, sommerfuglelarver og biller.

Markfirbenet yngler på solvendte skrånninger med varm, løs, veldrænet jord af gruset eller sandet karakter. Variationen i landskabet gør det muligt for dyret hurtigt at skifte mellem varme og kølige steder, og dermed regulere sin kropstemperatur.





Markfirbenet går i hi i september (ungerne i november). Hanterne kommer frem af hi i midten af april og hunnerne i midten af maj, og parringstiden er straks i gang. Hunnen lægger æg i midten af juni. Der lægges 6-12 æg der graves 5-10 cm ned et sted hvor solen kan skinne ned. Æggene klækkes i august-september, medmindre det er en kold sommer.

I den aktive periode bevæger de fleste individer sig mindre end 100 m væk fra udgangspunktet. Markfirbenet er gået betydeligt tilbage i de sidste 100 år, hvilket kan skyldes, at dens levesteder gror til.

Der er ikke potentielle leve- og rastesteder for markfirbenet i umiddelbar nærhed af staldanlægget.

### **Stor vandsalamander**

Den store vandsalamander er en padde med lang krop og lang hale. Den bliver 10-16 cm lang. De voksne dyr har mørkegrå eller sort ryg og har mange små, hvide vorter på kroppens sider. Bugen er svovlgul med sorte pletter. Hannen kendes i yngletiden på en høj rygkam med et savtakket omrids.

Den foretrækker næringsfattige, solbeskinnede vandhuller. Det er ikke unormalt at finde den i vandhuller på under 100 m<sup>2</sup>, men de findes også i søer, der kan være over 1 hektar store. Den kan være ret almindelig i vandhuller midt ude på dyrkede marker, især dem, hvor kvæget vandes. Salamanderen yngler sjældent, hvis der er fisk eller hvis der opdrættes ænder i vandhullet.

I vandhullerne parrer salamanderne sig og opholder sig frem til slutningen af sommeren. I sensommeren forlader de voksne individer vandhullerne, indtil de i oktober opsøger et overvintningssted. Uden for yngletiden er salamanderen primært i skove og enge, men findes også i kældre, udhuse og lignende. Den skjuler sig ofte i dagtimerne og kommer først frem om natten, hvor den går på jagt. Størstedelen af bestanden opsøger levesteder inden for få hundrede meter fra ynglestederne, men enkelte individer kan vandre op til 1 km. Rastestederne er oftest knyttet til skov og til menneskeboliger.

Trusler mod Stor vandsalamander: Næringsstofforurening af ynglevandhuller, udsætning af fisk og ænder i vandhullerne, opfyldning og dræning af ikke-beskyttede vandhuller, fjernelse af vegetation nær vandhullerne, som arten bruger udenfor yngletiden (f.eks. småskove) eller opdyrkning af arealer nær vandhuller.

Der er enkeltfund spredt over kommunen. Det kan ikke udelukkes, at stor vandsalamander forefindes i og ved søer og vandhuller omkring staldanlægget.





### **Andre dyre- og plantearter**

Lemvig Kommune er ikke bekendt med andre forekomster af planter eller dyr omfattet af artsfredning eller optaget på nationale eller regionale rødlistor på eller umiddelbart op til husdyrbrugets staldanlæg.

### ***Lemvig Kommunes vurdering***

Den daglige drift af staldanlægget forventes ikke at ændres på en måde, der medfører forøget støj, vibrationer eller andet, som kan påvirke bilag IV-arter. Ammoniakpåvirkningen af naturområderne omkring ejendommen er ikke på et niveau, der indebærer risiko for tilstandsændringer.

Ændringen af dyreholdet på staldanlægget medfører ikke tilstandsændringer i skovbevoksninger, andre potentielle sommer- eller vinterkvarterer, eller at påvirke fødegrundlaget for flagermus.

Projektet vurderes således ikke at udgøre en risiko for at forringe fødegrundlag, leve- eller rastesteder for flagermus.

Projektet inddrager ikke arealer, som opfylder betingelserne for birkemusens levesteder. Projektet vurderes derfor ikke at udgøre en risiko for birkemusen.

Det vurderes, at odderen med sin levevis næppe er truet af projektet, da der ikke sker opsplitning af bestande og levesteder, ødelæggelse eller forringelse af yngle- og rasteområder eller forstyrrelser ved anlægsarbejder.

Der inddrages ikke arealer, der tidligere har været vådområde, og projektet i sig selv vurderes derfor ikke at have negative konsekvenser for spidssnudet frø, stor vandsalamander eller strandtudse.

Der inddrages ikke arealer, der er egnede som yngle- og rasteområder for markfirben og det vurderes derfor ikke at have negative konsekvenser for arten.

Lemvig Kommune vurderer, at projektet ikke indebærer forringelse af internationale naturbeskyttelsesområder eller muligheden for opnåelse af gunstig bevaringsstatus eller medfører forstyrrelser, der har betydelige konsekvenser for de arter, områderne er udpeget for, jævnfør Bekendtgørelse om udpegning og administration af internationale naturbeskyttelsesområder samt beskyttelse af visse arter nr. 926 af 27. juni 2016.





---

# ***Bilag***

---





---

## ANSØGNING OM MILJØTILLADELSE § 16 B

---

Møgelgård  
Stamphøjvej 36, Dybe  
7620 Lemvig  
v. Amstrup Svineproduktion Aps

Ansøgningen er tilknyttet skema 205101, som er indsendt via [www.husdyrgodkendelse.dk](http://www.husdyrgodkendelse.dk)

Ansøgning udarbejdet af  
Lotte Stilling Nielsen  
Miljørådgiver, Lemvigegnens Landboforening  
Tlf. 9663 0556 Mobil: 4018 2554  
Mail: [lsn@lemvig-landbo.dk](mailto:lsn@lemvig-landbo.dk)



## INDHOLD

0. Indledning.....	3
1. Oplysninger om ansøger og ejerforhold.....	3
2. Oplysninger om husdyrbruget og det ansøgte.....	4
2.1. Indretning og drift af anlæg.....	4
2.1.1. Produktionsareal, staldsystem og dyretype.....	4
2.1.2. Håndtering og opbevaring af husdyrgødning samt eventuelle driftsforskrifter.....	5
2.1.3. Konstruktions- og plantegninger m.v.....	6
2.2. Anlægsarbejder, bygningsmæssige ændringer, placering af ny bebyggelse m.v.....	6
2.2.1. Planlagte ændringer.....	6
2.2.2. Generelle afstandskrav.....	6
2.3. Husdyrbrugets evt. tekniske, forurenings- og driftsmæssige sammenhæng med andre husdyrbrug	6
2.4. Husdyrbrugets beliggenhed i forhold til omgivelserne og disses miljømæssige sårbarhed.....	7
2.4.1. Landskabs- og planmæssige forhold, bygge- og beskyttelseslinjer, fredninger mv.....	7
2.4.2. Eksisterende anlæg i området.....	7
2.4.3. Afstand til naboer og natur.....	7
2.5. Husdyrbrugets ammoniakemission i ansøgt drift, nudrift og driften inden for de seneste 8 år samt deposition til naturområder.....	8
2.6. Husdyrbrugets lugtemission i ansøgt drift og nudrift samt lugtgeneafstande.....	8
2.7. Øvrige emissioner og genepåvirkninger fra husdyrbruget.....	8
2.7.1. Støj, støv, fluer, til- og frakørsel.....	8
2.7.2. Evt. forurenings- og genebegrænsende foranstaltninger, forslag til egenkontrol.....	9
2.8. De forventede væsentlige virkninger som følge af reststoffer, affaldsproduktion og brugen af naturressourcer.....	9
2.9. Husdyrbrugets valg af bedste tilgængelige teknik (BAT) med henblik på reduktion af ammoniakemission.....	10
2.10. Eventuelle grænseoverskridende virkninger.....	10

## 0. INDLEDNING

---

Der søges hermed om miljøtilladelse efter § 16 b i LBK nr. 256 af 21/03/2017 (Husdyrbrugloven).

Amstrup Svineproduktion Aps (Danpiglet) driver en besætning af smågrise på ejendommen Møgelgård, der er beliggende på Stamphøjvej 36, 7620 Lemvig og er ejet af Herpinggaard Aps. Svineproduktionen foregår i lejede stalde.

Husdyrbruget er miljøgodkendt efter § 11 med et tilladt husdyrhold på 700 årssøer og 18.426 smågrise (7,4-30 kg) i 2014 (tillægsgodkendelse). En 2000 m<sup>3</sup> gyllebeholder, der blev ansøgt i 2014, er ikke realiseret.

Amstrup Svineproduktion Aps driver ikke sohold på ejendommen, og formålet med nærværende ansøgning er at ændre anvendelsen af en eksisterende drægtighedsstald til 2-klimastald for smågrise. Der foretages en indvendig renovering af denne bygning. Der opbrydes ikke beton, men inventaret i stalden skiftes til nye 2-klimastier med ny gulvbelægning inkl. varmeslanger til gulvvarme. Efter renoveringen vil der være ca. 3.200 + 2.250 = 5.450 stipladser til smågrise.

Der etableres tre nye fodersiloer syd for den renoverede stald (er etableret).

Med ændringen ophører soholdet på ejendommen. Ændringen medfører en reduktion i ejendommens samlede produktionsareal, idet de tidligere løbe- og farestalde helt udgår af driften, se bilag 1. Udvidelsen af smågriseproduktionen sker inden for de eksisterende bygningsmæssige rammer.

Der ansøges ikke om yderligere bygningsmæssige ændringer.

Der søges om miljøtilladelse til et produktionsareal i staldene svarende til ca. 2.200 m<sup>2</sup>. Der er gylleopbevaring i tre eksisterende gylletanke med et samlet overfladeareal på ca. 900 m<sup>2</sup>.

Ansøgning er indsendt med skema nummer: 205101.

### Bilag:

- 1) Oversigt over bygninger og interne veje mv.
- 2) Kapacitetsberegning, overslag

## 1. OPLYSNINGER OM ANSØGER OG EJERFORHOLD

---

Iflg. bilag 1A skal der oplyses om ansøger og ejerforhold, jf. nedenstående punkter. Disse oplysninger indgår som basisoplysninger i ansøgningsskemaet indsendt via [www.husdyrgodkendelse.dk](http://www.husdyrgodkendelse.dk), og der henvises til at finde dem der.

- 1) Adressen og matrikelnummer og ejerlav, hvor husdyrbruget er beliggende, samt ejendomsnummer, CHR-numre og eventuelt CVR-nummer. *Ses under basisoplysninger i ansøgningsskema.*
- 2) Ansøgers navn, adresse, telefonnummer og e-mail. *Ses under basisoplysninger i ansøgningsskema.*
- 3) Oplysninger om ejeren af ejendommen, hvis ansøgeren ikke er identisk med ejeren af ejendommen: Ejerens navn, adresse, telefonnummer og e-mail. *Ses under basisoplysninger i ansøgningsskema.*

4) Oplysninger om husdyrbrugets eventuelle repræsentant: Repræsentanten og eventuelt virksomhedens navn, adresse, telefonnummer, e-mail og eventuelt CVR-nummer. *Ses under basisoplysninger i ansøgningsskema.*

5) Oplysninger om eventuelle andre husdyrbrug, som husdyrbruget drives eller skal drives sammen med. *Husdyrbruget drives af Amstrup Svineproduktion Aps, der har sohold på Holmgårdvej 162, 7660 Bækmarksbro. Det er herfra, smågrisene leveres.*

## 2. OPLYSNINGER OM HUSDYRBRUGET OG DET ANSØGTE

---

Iflg. bilag 1B skal ansøgningen indeholde en beskrivelse af husdyrbruget og det ansøgte særkender, fysiske karakteristika, placering og potentielle indvirkning på miljøet, herunder oplysninger nævnt under nedenstående 10 punkter. Der gives en beskrivelse i de efterfølgende delafsnit.

- 1) Indretning og drift af anlæg, herunder oplysninger om produktionsareal, staldsystem og dyretype, håndtering og opbevaring af husdyrgødning samt eventuelle driftsforskrifter, målfaste konstruktions- og plantegninger m.v.
- 2) Anlægsarbejder, bygningsmæssige ændringer, placering af ny bebyggelse m.v.
- 3) Eventuelle oplysninger om, hvorledes husdyrbruget er teknisk, forurenings- og driftsmæssigt forbundet med andre husdyrbrug
- 4) Husdyrbruget og det ansøgte beliggenhed i forhold til omgivelserne og disses miljømæssige sårbarhed, herunder placering af eksisterende anlæg, landskabs- og planmæssige forhold og afstande til sårbar natur og omkringboende m.v.
- 5) Husdyrbrugets ammoniakemission, herunder ved angivelse i ansøgt drift og nudrift og driften inden for de seneste 8 år, og -deposition til naturområder
- 6) Husdyrbrugets lugtemission, herunder ved angivelse i ansøgt drift og nudrift, og lugtgenafstande
- 7) Øvrige emissioner og genepåvirkninger fra husdyrbruget og det ansøgte, herunder støj, støv, fluer, til- og frakørsel, samt om eventuelle forurenings- og genebegrænsende foranstaltninger, forslag til egenkontrol m.v.
- 8) De forventede væsentlige virkninger som følge af de forventede reststoffer, den forventede affaldsproduktion, hvor dette er relevant, og brugen af naturressourcer, hvis oplysningerne foreligger
- 9) Husdyrbrugets valg af bedste tilgængelige teknik (BAT) med henblik på reduktion af ammoniakemission, hvis husdyrbrugets ammoniakemission er mere end 750 kg NH<sub>3</sub>-N
- 10) Eventuelle grænseoverskridende virkninger

### 2.1. INDRETNING OG DRIFT AF ANLÆG

---

#### 2.1.1. Produktionsareal, staldsystem og dyretype

---

Husdyrbruget er beskrevet i gældende § 11-godkendelse.

Hidtidige produktionsarealer er fordelt på klimastald samt løbe-drægtigheds- og farestalde: "Smågrise, toklimastald, delvis spaltegulv" (1.250 m<sup>2</sup>), "Søer, golde og drægtige. Individuel opstaldning, delvis spaltegulv" (950+300+600=1.850 m<sup>2</sup>) samt "Søer, diegivende. Kassestier, delvis spaltegulv" (700 m<sup>2</sup>), i alt 3.800 m<sup>2</sup>.

Fremtidige produktionsarealer er fordelt på to klimastalde: "Smågrise, toklimastald, delvis spaltegulv" 1.250+950=2.200 m<sup>2</sup>.

Inventaret i en tidligere drægtighedsstald renoveres. Ventilation i staldene er uændret.

Produktionsarealer i de blivende stalde er vurderet ud fra bygningernes bruttoarealer via FOT-kort/luffoto, fratrukket et mindre areal til gangarealer. Produktionsarealer i den del af staldanlægget, der udgår af drift, er opmålt på samme måde og fratrukket et større areal til gangarealer mv. Der er ikke foretaget præcis opmåling på indretningstegninger.

Staldnavn	Staldstørrelse (m <sup>2</sup> )	Ventilation	Kødehøjde	Produktion	Antal måneder udgående	Produktionsareal (m <sup>2</sup> )
<b>Ansøgt drift</b>						
Klimastald	1254	Mekanisk ventilation	3 m	(#7295) Smågrise, Toklimastald, delvis spaltegulv	0	1250
Klimastald, tidl. drægtighedsstald	987	Mekanisk ventilation	3 m	(#7297) Smågrise, Toklimastald, delvis spaltegulv	0	950
<b>Sum</b>						<b>2200</b>
<b>Nudrift</b>						
Klimastald	1254	Mekanisk ventilation	3 m	(#7307) Smågrise, Toklimastald, delvis spaltegulv	0	1250
Klimastald, tidl. drægtighedsstald	987	Mekanisk ventilation	3 m	(#7307) Søer, golde og drægtige. Individuel opstaldning, delvis spaltegulv	0	950
Lægestald, udgår	478	Mekanisk ventilation	3 m	(#7308) Søer, golde og drægtige. Individuel opstaldning, delvis spaltegulv	0	300
Farestald, udgår	909	Mekanisk ventilation	3 m	(#7313) Søer, diegivende, Kassestier, delvis spaltegulv	0	700
Drægtighedsstald, udgår	739	Mekanisk ventilation	3 m	(#7321) Søer, golde og drægtige. Individuel opstaldning, delvis spaltegulv	0	600
<b>Sum</b>						<b>3800</b>

### 2.1.2. Håndtering og opbevaring af husdyrgødning samt eventuelle driftsforskrifter

I dette afsnit redegøres for gødningslagre, som er indtegnet i ansøgningskemaet.

Gyllekanaler, pumper og tanke er uændret i fht. nuværende miljøgodkendelse, dog udgår opbevaringskapaciteten i gyllekanaler under de sostalde, der fremadrettet udgår af drift. Gylleproduktionen fra staldanlægget bliver lidt mindre i ansøgt drift end i nudrift, og der må forventes at være lidt overskydende kapacitet i gyllebeholderne i fht. 9 måneders opbevaringskapacitet, se vedlagte kapacitetsberegning.

Opbevaringskapaciteten i gyllebeholdere samt under staldene er ca.

Lager	Årstal, bemærkning	Rumfang	Miljøteknologi	Overfladeareal, m <sup>2</sup>		
				Ansøgt	Nudrift	8-års
Gyllebeholder		700	Flydelag	-	-	-
Gyllebeholder		1350	Flydelag			

Gyllebeholder		1550	Flydelag			
Kanaler		≈500				
Sum		4100		-	-	-

### 2.1.3. Konstruktions- og plantegninger m.v.

Oversigt over stalde mv. er vedlagt som bilag 1.

## 2.2. ANLÆGSARBEJDER, BYGNINGSMÆSSIGE ÆNDRINGER, PLACERING AF NY BEBYGGELSE M.V.

### 2.2.1. Planlagte ændringer

Der planlægges en indvendig renovering af den tidligere drægtighedsstald til 2-klimastald for smågrise. Der opbrydes ikke beton, men inventaret i stalden skiftes til nye 2-klimastier med ny gulvbelægning inkl. varmeslanger til gulvvarme. Desuden anmeldes etablering af tre nye fodersiloer syd for stalden, der renoveres, se bilag 1.

Der ansøges ikke om nye bygninger eller øvrige anlægsmæssige ændringer.

### 2.2.2. Generelle afstandskrav

Der ansøges ikke om nye bygninger eller inddragelse af nye produktionsarealer til husdyr, og derfor redegøres der ikke for overholdelse af husdyrbruglovens generelle afstandskrav, § 6 og § 8.

Punkt	Krav, m	Afstand, m	Bemærkning
Nærmeste byzone eller sommerhusområde	50		
Nærmeste lokalplanlagte område til boligformål, offentlige formål mv.	50		
Nabobeboelse	50		
Vandløb og søer > 100 m <sup>2</sup>	15		
Naboskel	30		
Levnedsmiddelvirksomhed	25		
Vandforsyningsanlæg (ikke almen)	25		
Vandforsyningsanlæg (almen)	50		
Offentlig vej og privat fællesvej	15		
Beboelse på samme ejendom	15		
Afløb			

## 2.3. HUSDYRBRUGETS EVT. TEKNISKE, FORURENINGS- OG DRIFTSMÆSSIGE SAMMENHÆNG MED ANDRE HUSDYRBRUG

Husdyrbruget drives af Amstrup Svineproduktion Aps, der har sohold på Holmgårdvej 162, 7660 Bækmarksbro. Det er herfra, smågrisene leveres. Husdyrbrugene kan drives hver for sig.

## 2.4. HUSDYRBRUGETS BELIGGENHED I FORHOLD TIL OMGIVELSERNE OG DISSES MILJØMÆSSIGE SÅRBARHED

### 2.4.1. Landskabs- og planmæssige forhold, bygge- og beskyttelseslinjer, fredninger mv.

Der ansøges ikke om nye bygninger eller inddragelse af nye produktionsarealer til husdyr, og derfor redegøres der ikke for afstanden til landskabs-, natur- og miljøudpegninger.

Punkt	Udstrækning, m	Afstand	Bemærkning
Kystnærhedszone	3 km		
Søbeskyttelseslinje	150		
Skovbyggelinje	300		
Kirkebyggelinje	300		
Beskyttede sten- og jorddiger			
Fortidsmindebeskyttelseslinje	100		
Fredning (vedtaget/i forslag)			
§ 3 beskyttet natur			
Drikkevandsinteresser			
Følsomme indvindingsområder			
Kommuneplanramme (vedtaget/i forslag)			
Lokalplanramme (vedtaget/i forslag)			
Natura 2000-område			
Natur- og vildtreservat		-	

### 2.4.2. Eksisterende anlæg i området

I området findes andre husdyrbrug, men anlæggene vurderes ikke at have kumulativ påvirkning af kategori 1-natur eller beboelser mv. i fht. lugt. Visuelt vurderes samspillet med eksisterende anlæg i området ikke at være problematisk, og der søges ikke om bygningsmæssige ændringer.

Punkt	Antal	Bemærkning
Landbrugsejendomme med kumulation til kategori 1 natur*	0	
Landbrugsejendomme med kumulation til vedr. lugt**	0	
*) antal husdyrbrug over 150 kg NH <sub>3</sub> -N pr. år inden for 200 m + antal husdyrbrug over 450 kg NH <sub>3</sub> -N pr. år inden for 200-300 m + antal husdyrbrug over 750 kg NH <sub>3</sub> -N pr. år inden for 300-500 m + antal husdyrbrug over 1.500 kg NH <sub>3</sub> -N pr. år inden for 500-1.000 m + antal husdyrbrug over 5.000 kg NH <sub>3</sub> -N pr. år inden for 1.000-2.500 m **) Antal husdyrbrug med mere end 750 kg NH <sub>3</sub> -N pr. år nærmere end 300 m fra samme punkt i byzone/samlet bebyggelse eller nærmere end 100 m fra samme punkt på en enkeltbolig		

### 2.4.3. Afstand til naboer og natur

Placeringen af naboer og beskyttet natur (kategori 1, 2 og 3) er markeret på ansøgningskemaets kort. Afstandene fremgår af ansøgningskemaets afsnit 8.2, der viser afstanden fra nærmeste bygning og gødningslager.

Afstandene giver ikke anledning til bemærkninger.

Punkt	Afstand, m	Bemærkning
Byzone/sommerhusområde		
Samlet bebyggelse		
Nabobeboelse uden landbrugspligt		
Kategori 1 natur (§ 7 i Natura 2000)		
Kategori 2 natur (§ 7 uden for Natura 2000)		
Kategori 3 natur (pot. ammoniakfølsom skov/ anden ammoniakfølsom natur)		

## 2.5. HUSDYRBRUGETS AMMONIAKEMISSION I ANSØGT DRIFT, NUDRIFT OG DRIFTEN INDEN FOR DE SENESTE 8 ÅR SAMT DEPOSITION TIL NATUROMRÅDER

Husdyrbrugets ammoniakemission og ammoniakdeposition er beregnet på baggrund af de forudsætninger, der er indsat i ansøgningssystemet.

Den beregnede ammoniakemission (kg NH<sub>3</sub>-N /år) i ansøgt drift, nudrift og 8 års-drift fremgår af ansøgningskemaets afsnit 4

	Fra stald	Fra lagre	I alt
Ansøgt drift			
Nudrift			
8 års-drift			

Den beregnede ammoniakdeposition/merdeposition (kg NH<sub>3</sub>-N/ha/år) fremgår af ansøgningskemaets afsnit 7. Resultatet viser, at depositionen til kategori 1, 2 og 3 naturområder ikke overstiger husdyrgodkendelsesbekendtgørelsens grænseværdier.

	Kategori 1	Kategori 2	Kategori 3
Merdeposition (8 års-drift)			
Merdeposition (nudrift)			
Total deposition			

## 2.6. HUSDYRBRUGETS LUGTEMISSION I ANSØGT DRIFT OG NUDRIFT SAMT LUGTGENEAFSTANDE

Husdyrbrugets lugtemission og geneafstande er beregnet på baggrund af de forudsætninger, der er indsat i ansøgningsystemet. Resultatet viser, at lugtgeneafstande til alle kategorier af nabobeboelse er overholdt.

## 2.7. ØVRIGE EMISSIONER OG GENEPÅVIRKNINGER FRA HUSDYRBRUGET

### 2.7.1. Støj, støv, fluer, til- og frakørsel



**Støjkilder og –gener:** Ejendommens støjkilder er hovedsageligt gyllepumper, ventilation samt den daglige brug af traktor og transportere til/fra ejendommen. Der sker ingen forøgelse i støjgener i fht. hidtidig drift, og der vurderes ikke at være støj og vibrationer af en karakter, der har væsentlig påvirkning uden for ejendommen.

**Støvkilder og –gener:** I forbindelse med levering af foder og øvrige transportere kan der opstå støvgener, hvilket dog oftest er af begrænset karakter. Der anvendes kun færdigblandet foder, som indblæses i lukkede siloer.

**Gener og bekæmpelse af skadedyr:** Ejendommen holdes ren og har indgået en firmaaftale om rottekontrol. Der anvendes rovfluer til fluebekæmpelse i staldene.

**Lyskilder og –gener:** Der er ikke lysplader i staldens tag, og det vurderes, at lys fra ejendommen ikke er til gene for naboer eller trafikanter.

**Affald:** Der er ikke meget affald fra ejendommen. Døde dyr samles i container syd for klimastalden og afhentes af DAKA efter aftale. Fast affald samles i container, som tømmes af vognmand via affaldsordning. Lysstofrør, spraydåser mv. samles i forrum ved stalden og afleveres til Lemvig Genbrugsplads. Klinisk affald som kanyler, flasker, knive (gule spande) afleveres til Marius Pedersen. Der håndteres ikke olie mv. til maskiner på ejendommen.

**Transporter til og fra ejendommen** sker ad Stamphøjvej. Transporter med dyr og gylle benytter den interne vej nord for bygninger, mens transportere med halm til halmfyr, foder mv. benytter den interne vej syd for bygningerne. Transporter med dyr er tilpasset smågriseproduktionen på Holmgårdvej 162, hvor staldene fyldes med smågrise i løbet af 3 uger og tømmes, så nye hold kan sættes ind 8 uger senere. Husdyrbruget foregår i lejede stalde og er ikke involveret i markdrift eller udbringning af gylle.

#### 2.7.2. Evt. forurenings- og genebegrænsende foranstaltninger, forslag til egenkontrol

God landmandspraksis er, at transport til og fra ejendommen foregår ved hensynsfuld kørsel, at anlægget vedligeholdes samt at alle aktiviteter på bedriften planlægges, så omgivelserne påvirkes mindst muligt.

#### 2.8. DE FORVENTEDE VÆSENTLIGE VIRKNINGER SOM FØLGE AF RESTSTOFFER, AFFALDSPRODUKTION OG BRUGEN AF NATURRESSOURCER

På husdyrbruget forbruges der foder, vand, ei, brændstof mv., mens affaldsproduktionen er begrænset. Reststoffer fra produktionen er primært gylle og fast gødning, som udbringes på de omkringliggende marker med henblik på en optimal udnyttelse af gødningsværdien. Der udledes ikke spildevand fra staldene til vandmiljøet.

Efterlevelse af gældende generelle lovgivning vurderes at modvirke væsentlige negative virkninger af husdyrbrugets produktion.

##### **Husdyrgødning, opbevaring og udbringning:**

Husdyrgødning opbevares i gyllekanaler eller lagertanke. Håndteringen af husdyrgødning er beskrevet i afsnit 2.1.2. Produktionen af husdyrgødning inkl. spildevand vil reduceres i forhold til nudriften, og der vurderes at være mere end 9 måneders opbevaringskapacitet.

##### **Foder:**

Alt foder leveres færdigblandet til ejendommen, hvor det opbevares i lade eller fodersiloer.

**Tagvand og spildevand:**

Der ændres ikke på bygninger eller udledning af spildevand, som er beskrevet i § 11 miljøgodkendelse.

**El, vand og olie:**

Der er løbende fokus på husdyrbrugets ressource- og energiforbrug samt optimeringer, hvor det er muligt og økonomisk proportionalt med effekten. Der anvendes halmfyr til opvarmning af staldene. Strømforbrug til belysning og foderanlæg vurderes at ligge på et niveau, hvor det ikke kan reduceres væsentligt. Der anvendes vand fra egen boring uden vandmåler. Det overvejes at få ejendommen tilkøbt offentligt vandforsyningsanlæg.

**Affald:**

Der er ikke meget affald fra ejendommen. Håndtering af affald og døde dyr mv. er beskrevet i afsnit 2.7.1

## 2.9. HUSDYRBRUGETS VALG AF BEDSTE TILGÆNGELIGE TEKNIK (BAT) MED HENBLIK PÅ REDUKTION AF AMMONIAKEMISSION

---

Husdyrproduktionen foregår i staldanlæg, der opfylder kravet til BAT i eksisterende samt nye eller renoverede stalde. Toklimastalde med delvis spaltegulv er BAT for staldsystemer til smågrise.

Det beregnede samlede BAT-krav og den faktiske emission fremgår af ansøgningsskemaet

	Fra stald	Fra lagre	I alt
Samlet BAT-krav			
Faktisk emission			
Forskel			

## 2.10. EVENTUELLE GRÆNSEOVERSKRIDENDE VIRKNINGER

---

In- og outputs fra landbrugsproduktionen indgår i et globalt marked. Fra det enkelte husdyrbrug og med den ansøgte produktion forventes ingen påvirkning, der i sig selv vil have væsentlige grænseoverskridende virkninger.



## FORSKRIFT FOR OPBEVARING AF FLYDENDE FARLIGT AFFALD OG RÅVARER



---

## Baggrund

---

Flydende farligt affald, færdigvarer og råvarer skal opbevares miljømæssig forsvarligt for at undgå forurening af omgivelserne.

Virksomheder der er miljøgodkendte, autobran-  
chen og oplag af olie i henhold til olietanksbø-  
kondtgørelsen, har regler for denne opbevaring.  
Alle andre typer af virksomheder, har ingen sær-  
skilte regler for denne type opbevaring. Disse  
virksomheder reguleres af denne forskrift.

Forskriften omfatter:

- Opbevaring af flydende råvarer og færdigvarer i brudt emballage.
- Opbevaring af flydende affald.
- Produkter og affald hvorfra olie og kemikalier kan flyde ud af, f. eks kasserø-  
de oliefiltre og akkumulatorer, er ligelo-  
des omfattet af forskriften.

Råvarer og færdigvarer i ubrudt emballage  
skal generelt placeres, så de er beskyttet imod  
påkørsel og anden påvirkning, som kan medføre  
brud på emballagen. Tilsynsmyndigheden afgør,  
om opbevaringen af ubrudt emballage er  
forsvarlig.



## Indholdsfortegnelse

<b>Baggrund</b>	2
<b>Bestemmelser</b>	4
Opbevaring	7
Indønders opbevaring	4
Udønders opbevaring	4
Midlertidig oplag	5
Brand- og riskoforhold	5
Giftige forhold	5
Akut forurening	5
<b>Grundlag og gyldighed</b>	6
Grundlag	6
Gyldighedsområde	6
Overtrædelse	6
Klagorot	6
Dispensation	6
Ikræfttrædelse	7



Blanket 047, revision 2, godkendt af kommunalbestyrelsen 25-01-2012

### Opbevaring

Opbevaringen skal foregå miljømæssig forsvarligt i tætte beholdere ognet til formålet. Det kan være dunke, ståltromler, spændelågsfade, miljøcontainere, tanke, palletanke og lignende.

Opbevaringen skal foregå i overjordiske beholdere. Hvis man ønsker en opbevaring i nedgravede beholdere, skal der søges om tilladelse til dette ved Lønvig Kommune.

#### Indendørs opbevaring

Ved indendørs opbevaring skal gulvet være tæt og uden afløb. Oplaget skal være placeret på en sådan måde, at et eventuelt spild ikke kan løbe ud af døre og porte eller ud af en utæt sokkel eller lignende. Det skal sikres, at et eventuelt spild kan opsamlles indendørs.

Anvendes der spildbakke eller opkant omkring oplaget, skal dette indrømmes således, at indholdet fra den største beholder kan tilbageholdes.

#### Udendørs opbevaring

Ved udendørs oplagring skal oplaget placeres i en indrettet plads til formålet. Pladsen skal være under tag, således regnvand og sne ikke kan trænge ind. Bundens skal være tæt og uden afløb, således at indholdet af den største beholder kan tilbageholdes i pladsen.

Man skal være opmærksom på, at der i de fleste tilfælde skal søges om byggetilladelse og en brandteknisk tilladelse ved Lønvig Kommunes Byggesektion, forinden en sådan plads etableres.





#### **Midlertidig oplag**

Ved forskellige arrangementer, sportslige m.m. og på byggepladser, kan det være nødvendigt at etablere et midlertidigt oplag af flydende farligt affald eller råvarer. Mindre oplag af tromler og dunke skal stå på spildbakke eller andet, der gør, at et eventuelt spild kan opsamløs og ikke løber i jorden. Når området forlades, skal oplaget være aflåst. Dette for at sikre, at uvødsommende ikke kan forårsage forurening.

#### **Brand- og risikoforhold**

Der gælder en række regler for anmeldelse af oplag og anlæg af brandfarlige væsker og kemikalier.

I sådanne tilfælde kan Lønvig Kommunes brandmyndighed kontaktes for vejledning og eventuel ansøgning om tilladelser.

#### **Giftige kemikalier**

Giftige kemikalier skal opbevares i den oprindelige emballage under lås, utilgængeligt for børn. Giftige kemikalier må ikke opbevares sammen med lævnedsmidler, lægemidler eller lignende.

#### **Akut forurening**

Ved akut fare for forurening, ved spild på jord eller udledning til kloakken, skal alarmcentralen kontaktes på telefon 112.

Den der forårsager forureningen er ansvarlig for, at uheldet anmeldes til Lønvig Kommunes miljøafdeling.

### **Grundlag**

Forskriften er udarbejdet i henhold til § 18 i bekendtgørelse om miljøregulering af visse aktiviteter nr. 1517 af 14. december 2006.

### **Gyldighedsområde**

Forskriften omfatter alle typer af flydende råvarer, færdigvarer og affald, der er klassificeret som farligt affald i bilag 4 i miljøministeriets bekendtgørelse om affald nr. 224 af 7. marts 2011.

### **Overtrædelse**

Overtrædelse af opbevaringsreglerne i denne forskrift kan straffes med bøde.

### **Klageret**

Afgørelser efter denne forskrift kan ikke påklages til anden administrativ myndighed.

### **Dispensation**

Hvis særlige forhold taler for det, kan Miljøafdelingen ved Lønvig Kommune dispensere fra reglerne efter særskilt ansøgning.

Forskriftens regler er ikke til hindre for, at Miljøafdelingen ved Lønvig Kommune kan stille krav om yderligere forureningsbegrænsende foranstaltninger, hvis det viser sig påkrævet.

§ §

§ §

§ §



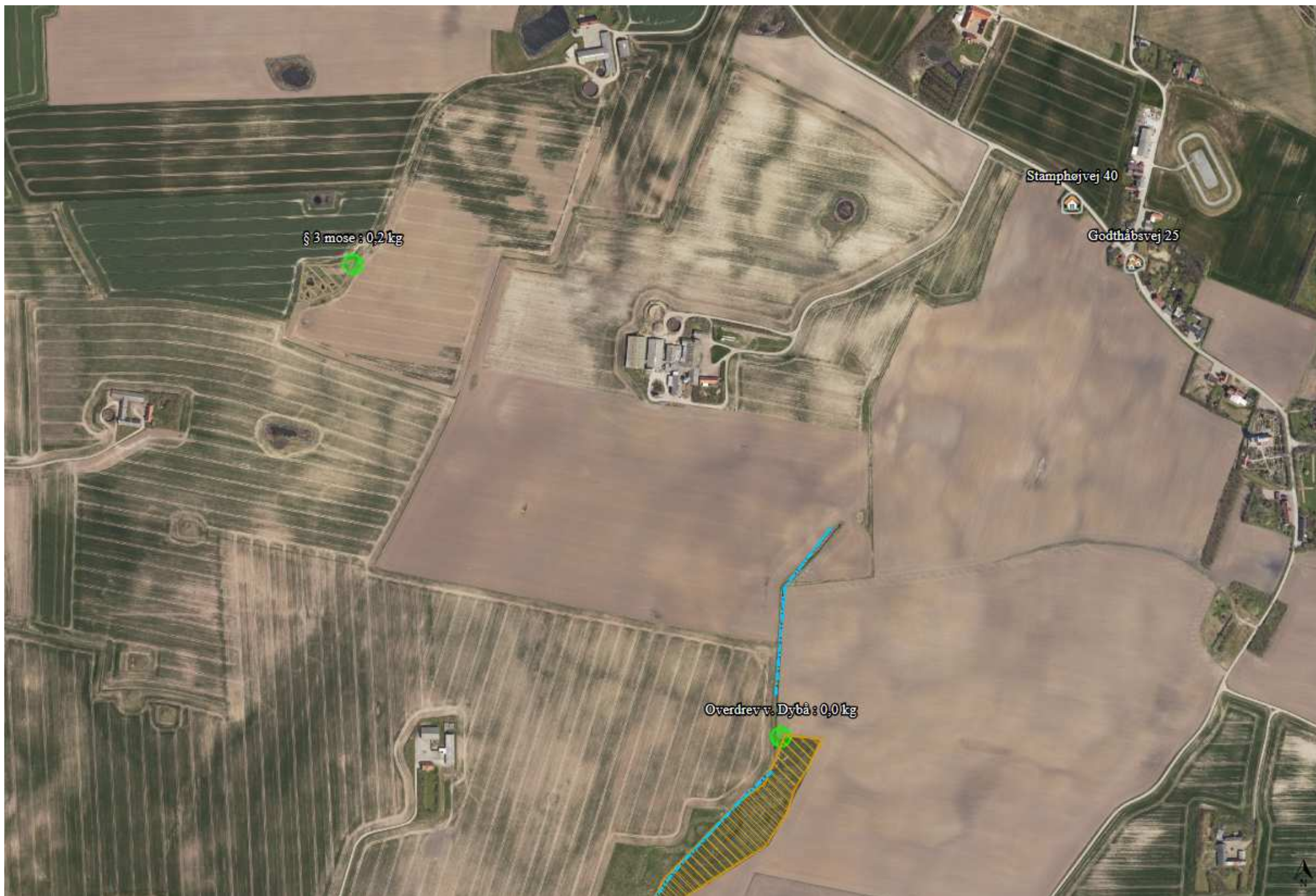
### ***Ikrafttrædelse***

Forskriften er vedtaget af Kommunalbestyrelsen den 25. januar 2012 og træder i kraft den 26. januar 2012.

### ***Kontakt oplysninger:***

Lønvig Kommune  
Natur & Miljøafdeling  
Rådhusgade 2  
7620 Lønvig  
Email: [lonvig@lonvig.dk](mailto:lonvig@lonvig.dk)







## Bilag 5

Kapacitetsberegning – overslag – Amstrup Svineproduktion Aps, Stamphøjvej 36



Lemvigens Landboforening



Organisk gødning - produktion og forbrug

Høstår: 2018

Amstrup, Stamphøjvej 36 . Industrivej 53 . 7620 Lemvig . cvr: \_\_\_\_\_ . medl.: \_\_\_\_\_

### Besætning og gødningsproduktion

Husdyrart / staldsystem	Antal	% græs	Tons	Kg N	Kg P	Kg K
<i>CHR-nr./Besæt.nr.: /</i>						
Smøgrise, Toklimast., delvis spallegulv	35.500,0 Stk		4.686	15.869	4.331	10.047
			<b>4.686</b>	<b>15.869</b>	<b>4.331</b>	<b>10.047</b>

Amstrup, Stamphøjvej 36 . Industrivej 53 . 7620 Lemvig . cvr: \_\_\_\_\_ . medl.: \_\_\_\_\_

### Lager: Gylle

Kapacitet: tons

#### Gødningsmængde pr. måned (tons)

	Aug	Sep	Okt	Nov	Dec	Jan	Feb	Mar	Apr	Maj	Jun	Jul	Aug	Sep	Okt
Produktion	398	385	398	385	398	398	359	398	385	398	385	398			
Vandtilførsel	31	30	31	30	31	31	28	31	30	31	30	31			
Opsamlert mængde	429	415	429	415	429	429	387	429	415	429	415	429			
Modtaget															
Fordelt															
Afsat															
Flytninger (intern)															
Slutmængde	429	843	1.272	1.687	2.115	2.544	2.931	3.359	3.774	4.203	4.617	5.046	5.046	5.046	5.046

Kapacitet i gyllebeholdere  $700+1350+1550=3600$  m<sup>3</sup>

Kapacitet i kanaler ca. 500 m<sup>3</sup>

Kapacitet i alt ca. 4100 m<sup>3</sup>

Produceret gødningsmængde inkl. regnvand i tanke ca. 5046 m<sup>3</sup>

Kapaciteten svarer til ca. 9,7 måneders opbevaringskapacitet

Med venlig hilsen

Lotte Stilling Nielsen

Miljørådgiver

Tlf. 9663 0556 Mobil: 4018 2554

Mail: [lsn@lemvig-landbo.dk](mailto:lsn@lemvig-landbo.dk)