

Tillæg til miljøgodkendelse

Udvidelse af kvægproduktion

GI Darumvej 23, 6740 Bramming

3. august 2017



Teknik & Miljø
Esbjerg Kommune

ESBJERG KOMMUNE

Natur & Vandmiljø

Torvegade 74

6700 Esbjerg

Telefon: 7616 1616

E-mail: miljo@esbjergkommune.dk

Web: www.esbjergkommune.dk

Sag nr.: 17/1258

Sagsansvarlig: Laurids Knudsen

Copyright: Alle kort og luftfoto: copyright DDO ®, ©COWI

Indholdsfortegnelse

INDLEDNING	4
GODKENDELSE TIL UDVIDELSE OG DRIFT AF HUSDYRPRODUKTION	4
EJENDOMS- OG BEDRIFTSOPLYSNINGER	5
FORUDSÆTNINGER OG VILKÅR.....	5
Vilkår for husdyrbrugets anlæg.....	5
RETSBESKYTTELSE OG REVURDERING.....	8
MEDDELELSESPLIKT – ANLÆG OG AREALER.....	8
ØVRIGE FORHOLD.....	8
OFFENTLIGGØRELSE.....	8
KLAGEVEJLEDNING	8
MILJØTEKNISK BESKRIVELSE OG VURDERING	10
INDLEDNING	10
BESKRIVELSE OG VURDERING AF ANSØGNINGEN.....	10
Husdyrbrugets beliggenhed.....	11
Dyreholdets størrelse	14
Driftsbygninger.....	14
Foder	17
Gødningsproduktion	17
Udbringningsarealer	18
Energi- og vandforbrug.....	19
Råvarer og hjælpestoffer	19
Affald	19
Spildevand/restvand	20
HUSDYRBRUGETS PÅVIRKNINGER AF OMGIVELSERNE – LUGT, STØJ, MM.	21
Lugt	21
Støj og transport	23
Støv, fluer og skadedyr	24
Lys.....	24
Driftsforstyrrelser og uheld	24
Landskab og kulturmiljø.....	24
HUSDYRBRUGETS PÅVIRKNINGER AF OMGIVELSERNE – NATURMÆSSIGE FORHOLD.....	27
Ammoniakpåvirkning af naturområder.....	28
Påvirkning af arter med særligt strenge beskyttelseskrav (Bilag IV arter)	32
BEDST TILGÆNDELIGE TEKNIK (BAT).....	33
OPHØR	37
HØRING	37
SAMLET VURDERING	37
BILAG 1	38
BILAG 2	41
BILAG 3	49

Indledning

Miljøgodkendelsen fastlægger de vilkår, der skal gælde for en udvidelse af husdyrproduktionen på Gl Darumvej 23, 6740 i Esbjerg Kommune. Vilkårene sikrer, at udvidelse og drift af husdyrbruget kan ske uden at påvirke miljøet væsentligt.

Miljøet skal i denne sammenhæng forstås som omgivelserne i bred forstand, herunder befolkning, flora og fauna, vandmiljø, landskab og kulturhistorie samt ressourcerforbrug.

Esbjerg Kommune har udarbejdet en miljøteknisk beskrivelse og vurdering af det ansøgte projekt. Denne danner baggrund for afgørelsen om miljøgodkendelse, herunder de stillede vilkår.

Forslaget til miljøgodkendelse har været i nabohøring i perioden fra den 12. juli 2017 til den 2. august 2017. Kommunen har i forbindelse med høringen ikke modtaget bemærkninger til projektet.

Godkendelse til udvidelse og drift af husdyrproduktion

Esbjerg Kommune har afgjort, at kvægbruget på Gl Darumvej 23, 6740 Bramming kan udvides som ansøgt.

Godkendelsen omfatter

- En udvidelse af dyreholdet fra 512 årskøer, 110 årsopdræt (0-4 mdr.), 23 årsopdræt (23-25 mdr.) og 300 producerede tyrekalve (45-60 kg) til 625 årskøer, 120 årsopdræt (0-4,5 mdr.), 23 årsopdræt (23-25 mdr.) og 312 producerede tyrekalve (45-60 kg). Dette svarer til en udvidelse fra 764,4 dyreenheder til 926,4 dyreenheder.
- Etablering af plansilo på 1.476 m² nord for det eksisterende plansiloanlæg.
- Etablering af råvarehal på 625 m² i den sydlige ende af plansiloanlægget. Der er pt to mindre plansiloer som overbygges.
- Indretning af velfærdsafdeling med dybstrøelse i eksisterende staldbygning.
- Etablering af permanent dyrehold i behandlerafdeling i eksisterende staldbygning.

Godkendelsen meddeles efter § 12 stk. 3 i lovbekendtgørelse nr. 442 af 13. maj 2016 om miljøgodkendelse m.v. af husdyrbrug, idet Esbjerg Kommune vurderer at:

- Der er truffet de nødvendige foranstaltninger til at forebygge og begrænse forureningen ved anvendelse af den bedste tilgængelige teknik,
- Husdyrbruget i øvrigt kan drives på stedet uden at påvirke omgivelserne på en måde, som er uforenelig med hensynet til omgivelserne, samt
- Udvidelse og drift af husdyrbruget ikke medfører væsentlige virkninger på miljøet

Godkendelsen omfatter samtlige landbrugsmæssige aktiviteter på ejendommen, herunder drift af husdyrbrugets anlæg.

Samtidig meddeles dispensation til placering af plansiloen, bygning 32 jf. kort 2, 17 m fra naboskel, matrikel nr. 41v, St. Darum By, Darum. Dispensation meddeles efter § 9 stk. 3 i lov om miljøgodkendelse m.v. af husdyrbrug.

Der er nærmere redegjort for de vurderinger, der ligger til grund for afgørelsen, i den miljøtekniske beskrivelse og vurdering.

Ejendoms- og bedriftsoplysninger

Godkendelsen gives til husdyrbruget beliggende Gl. Darumvej 23, 6740 Bramming matrikel nr. 50 a m.fl. St. Darum By. Ejendomsnummeret er 561 307249. Bedriftens CVR nr. er 38266020 og CHR nr. er 43224. Husdyrbruget ejes og drives af Søren Lundgaard, Gl. Darumvej 23, 6740 Bramming.

Forudsætninger og vilkår

Esbjerg Kommune forudsætter, at projektet gennemføres og drives som beskrevet i ansøgningen, skema nr. 94308. Godkendelsen meddeles på vilkår, der sikrer at kravene i § 27 og § 29 i lov om miljøgodkendelse, mv. af husdyrbrug opfyldes.

Denne miljøgodkendelse er et tillæg til eksisterende miljøgodkendelse meddelt af Esbjerg Kommune i december 2009. Vilkår i den eksisterende miljøgodkendelse, som ikke ophæves ved dette tillæg, er fortsat gældende for hele bedriften. De vilkår i den eksisterende miljøgodkendelse, som fortsat er gældende fremgår af bilag 2.

Der er også meddelt tillæg til miljøgodkendelsen fra 2009 i maj 2013. Tillægget fra 2013 omhandler udelukkende udbringningsarealer. Samtlige vilkår i tillægget fra 2013 bortfalder pr. 1. august 2017 i overensstemmelse med gældende lovgivning, hvor godkendelse af anlæg og arealer skilles ad, og regulering af arealerne overgår til generel lovgivning.

Der stilles følgende vilkår til hhv. husdyrbrugets anlæg samt generelle vilkår for husdyrbruget.

Vilkår for husdyrbrugets anlæg

Husdyrproduktion

1. Følgende vilkår i miljøgodkendelsen fra december 2009 ophæves:
1, 2, 3, 7, 9, 10, 11, 13, 15, 16, 17, 18, 19, 20, 21, 22, 26, 27, 28, 29, 30, 32, 41, 45, 46, 52 og 53.
2. Husdyrholdet skal være sammensat og staldindretningen udført som beskrevet nedenfor.

	Antal årsdyr	Antal producerede dyr	DE	Antal stipladser	Bygningsnr. jf. kort 2
Malkeko, tung race, Sengestald med spalter (kanal, bagskyl eller ringkanal) Skrabning af spalter min. hver 4. time	500		703,0		1
Malkeko, tung race, Dybstrøelse hele arealet	33		46,4		
Opdræt, tung race (23 - 25 mdr., Sengestald med spalter (kanal, bagskyl eller ringkanal)	23		13,7		
Malkeko, tung race, Dybstrøelse hele arealet	56		78,7		31

Malkeko, tung race, Sengestald med spalter (kanal, bagskyl eller ringkanal)	26		36,6		4
Malkeko, tung race, Dybstrøelse hele arealet	10		14,1		
Opdræt, tung race (0 – 4,5 mdr.), Dybstrøelse hele arealet	120		30,9		3 + 9
Tyrekalve, tung race (45 – 60 kg) Dybstrøelse hele arealet		312	3,1	15	
I alt			926,4		

3. Antallet af dyreenheder må variere med 10 % i løbet af planåret (1. august til 1. august). Dog må det maksimale dyrehold beregnet som et gennemsnit i perioden 1. august til 31. juli ikke overstige 926,4 dyreenheder.
4. Antallet af dyr indenfor hver dyrekategori må maksimalt variere med 10 %. Den naturlige variation må dog ikke have karakter af permanente ændringer.

Indretning og drift

5. Den nye plansilo, bygning 32 jf. kort 2 skal etableres i en afstand af minimum 17 m fra naboskellet med matrikel nr. 41v St. Darum By, Darum.

Energi- og vandforbrug

6. Der skal foretages en årlig registrering af vand- og energiforbrug tilknyttet husdyrproduktionen. Registreringen gemmes i minimum 5 år og skal kunne forevises på tilsynsmyndighedens forlangende.

Råvarer og hjælpestoffer

7. Ved håndtering af brændstof, smøremidler og kemikalier må der ikke opstå spild med deraf følgende risiko for forurening af jord og grundvand.

Affald

8. Opbevaring af erhvervsaffald, herunder olie- og kemikalieaffald skal ske i overensstemmelse med Esbjerg Kommunes Regulativ for erhvervsaffald.
9. Bortskaffelse af olie- og kemikalieaffald og øvrigt affald skal ske i overensstemmelse med Esbjerg Kommunes til enhver tid gældende regulativer.

Spildevand

10. Overfladevandet fra ensilagesiloerne skal som minimum udsprinkles på et areal, der svarer til størrelsen af opsamlingsarealet.
11. Der må ikke opbevares husdyrgødning på arealer, hvorfra der opsamles overfladevand til udsprinkling.

Ammoniakfordampning

12. I bygning nr. 1 jf. kort 2 skal der på spalte- og i gangarealet installeres skraber så det sikres, at gødning og urin hurtigt fjernes fra spaltegulvet og ledes til gødningskanalerne. Spalteskraberne (robot- eller stationær skraber) skal rengøre med et interval på minimum hver 4. time. Tværgange som ikke skrubes automatisk skal hver dag rengøres manuelt 2-3 gange. Skraberens skal være forsynet med timer.
13. Logbog, servicefaktura eller lignende der dokumenterer, at skraberne er i drift og vedligeholdes, skal opbevares på husdyrbruget i mindst 5 år og skal kunne forevises ved miljøtilsyn på ejendommen. Enhver form for driftsstop skal noteres i logbogen med angivelse af årsag og varighed.
14. Gyllebeholder, bygning nr. 18 jf. kort 2 skal have fast overdækning. (Efter endt omrøring og udkørsel skal flydedug/telt lukkes igen umiddelbart efter). Skader på den faste overdækning skal reparerer, således overdækningen er helt tæt.

Spildevand

15. Der skal inden etablering af råvarehallen, bygning 31 jf. kort 2, indsendes en ansøgning om udledningstilladelse inklusiv projekt om forsinkelsesbassin. Der vil blive meddelt en særskilt tilladelse hertil.

Skadedyr

16. Der skal overalt på ejendommen udføres effektiv flue- og skadedyrsbekæmpelse i overensstemmelse med de nyeste retningslinjer fra Aarhus Universitet, Institut for Agroøkologi.

Landskabelige værdier

17. Eksisterende levende hegn vest, nord og øst for anlægget jf. kort 5 skal bevares og i fornødent omfang genplantes.

Egenkontrol

18. Husdyrbruget skal føre registreringer over den til enhver tid gældende husdyrproduktion på ejendommen. Registreringerne kan bestå af gødningsregnskaber, slagterifregninger eller lign. Denne registrering skal ved miljøtilsynets besøg på husdyrbruget kunne forevises som dokumentation for godkendelsens bestemmelse om husdyrholdets størrelse.

Krav til udnyttelse af godkendelse

19. Vilkkårene i miljøgodkendelsen skal, hvis ikke andet er anført, være opfyldt fra det tidspunkt, hvor udnyttelse af godkendelsen påbegyndes.
20. Godkendelsen bortfalder såfremt den ikke er udnyttet inden 2 år fra godkendelsens meddelelse. Med udnyttet menes, at der er iværksat bygge- og anlægsarbejde.
21. Hvis en del af godkendelsen ikke har været udnyttet i 3 på hinanden følgende år, bortfalder den del af godkendelsen, der ikke har været udnyttet de seneste 3 år.

Retsbeskyttelse og revurdering

Med denne miljøgodkendelse følger 8 års retsbeskyttelse.

Vilkårene kan dog til enhver tid ændres efter reglerne i Lov om miljøgodkendelse mv. af husdyrbrug § 40 stk. 2, hvis der er væsentlige ændringer i bedst tilgængelige teknik, der er fremkommet nye oplysninger om forureningens skadelige virkning, hvis forureningen medfører skadevirkninger, der ikke kunne forudses ved godkendelsens meddelelse, eller hvis forureningen i øvrigt går ud over det, som blev lagt til grund ved revurderingen.

Husdyrbrugets miljøgodkendelse skal regelmæssigt og mindst hvert 10. år tages op til revurdering jf. § 40 i Bekendtgørelse om tilladelse og godkendelse mv. af husdyrbrug. Den første regelmæssige revurdering skal dog foretages, når der er forløbet 8 år. Der er meddelt miljøgodkendelse til GI Darumvej 23 i december 2009, hvilket betyder at første revurdering tidligst kan ske i december 2017.

Meddelelesespligt – anlæg og arealer

Kommunens godkendelse gælder for det konkrete projekt. Husdyrbruget må ikke udvides eller ændres bygnings- eller driftsmæssigt på en måde der indebærer forøget forurening før udvidelsen eller ændringen er godkendt i henhold til lov om miljøgodkendelse m.v. af husdyrbrug. Hvis der sker ændringer i grundlaget for kommunens vurdering, skal der indsendes en ny ansøgning til kommunen. Dette gælder for eksempel ændringer i forhold til det ansøgte dyrehold eller staldanlæg. Esbjerg Kommune skal have lejlighed til at vurdere, hvorvidt udvidelsen/ændringen kræver en ny godkendelse eller om udvidelsen/ændringen kan ske indenfor rammerne af denne godkendelse.

Øvrige forhold

Afgørelsen omfatter alene forholdet til lovbekendtgørelse nr. 442 af 13. maj 2016 om miljøgodkendelse m.v. af husdyrbrug. Øvrige relevante tilladelser og godkendelser skal indhentes særskilt.

Der er ikke taget stilling til udledningen af tag- og overfladevand fra eksisterende byggeri. Der kan såfremt det viser sig nødvendigt pga. hydraulisk overbelastning af vandløbet, blive meddelt påbud om afhjælpende foranstaltninger.

Etablering af nye anlæg må ikke igangsættes, før der er givet en byggetilladelse fra Esbjerg Kommune.

Offentliggørelse

Afgørelsen annonceres den 9. august 2017 på Miljø- og Fødevareministeriets Digital MiljøAdministration (www.dma.mst.dk).

Klagevejledning

Afgørelsen kan påklages til Natur- og Miljøklagenævnet, jf. husdyrlovens § 76 stk. 1. Klageberettigede er ansøgeren, Miljøministeren, Sundhedsstyrelsen, enhver der har en individuel, væsentlig interesse i sagens udfald, samt foreninger og organisationer i det omfang de har klageret, jf. husdyrlovens §§ 84, 85, 86 og 87.

En klage skal indgives via Klageportalen. På Natur- og Miljøklagenævnets forside, www.nmkn.dk, findes et link til Klageportalen. Klageportalen ligger på www.borger.dk og på www.virk.dk, som man logger sig på, f.eks. med NEM-ID.

Klagen sendes automatisk via Klageportalen til Esbjerg Kommune. En klage er indgivet, når den er tilgængelig for Esbjerg Kommune i Klageportalen. Klagefristen udløber den 6. september 2017 kl. 23:59.

Afgørelsen kan desuden indbringes til prøvelse hos domstolene inden 6 måneder efter, at afgørelsen er meddelt, jf. husdyrlovens § 90.

Natur- og Miljøklagenævnte skal som udgangspunkt afvise en klage, der indsendes uden om Klageportalen, med mindre der er særlige grunde til det. Hvis man ønsker at blive fritaget for at bruge Klageportalen, skal man sende en begrundet anmodning til Esbjerg Kommune. Anmodningen sendes så vidt muligt elektronisk til miljo@esbjergkommune.dk eller pr. brev til Esbjerg Kommune, Natur- og Vandmiljø, Torvegade 74, 6700 Esbjerg. Esbjerg Kommune sender herefter anmodningen videre til Natur- og Miljøklagenævnet, som træffer afgørelse om hvorvidt anmodningen kan imødekommes.

Når man klager opkræves et gebyr på kr. 500. Gebyret betales med betalingskort i Klageportalen og tilbagebetales hvis:

1. Klagesagen fører til, at den påklagede afgørelse ændres eller ophæves,
2. Klageren får helt eller delvis medhold i klagen, eller
3. Klagen afvises som følge af overskredet klagefrist, manglende klageberettigelse eller fordi klagen ikke er omfattet af Natur- og Miljøklagenævnets kompetence.

Udnyttelse af godkendelsen

Ifølge husdyrloven har en klage over miljøgodkendelsen som udgangspunkt ikke opsættende virkning. Det betyder, at miljøgodkendelsen kan udnyttes uanset eventuelle klager, men dette begrænser dog ikke Natur- og Miljøklagenævnets mulighed for at ændre eller ophæve Esbjerg Kommunes afgørelse. Det vil være Natur- og Miljøklagenævnet, som kan oplyse om hvorvidt en klage har opsættende virkning.

Miljøteknisk beskrivelse og vurdering

Indledning

Husdyrbruget på Gl Darumvej 23, 6740 Bramming har søgt om at udvide dyreholdet i eksisterende stald samt bygge ny plansilo og råvarehal. Denne miljøtekniske beskrivelse og vurdering af det ansøgte projekt, danner baggrund for miljøgodkendelsen og indeholder en vurdering af de miljøpåvirkninger, som udvidelse og drift af husdyrbruget giver anledning til.

Miljø skal i denne sammenhæng forstås som omgivelserne i bred forstand, herunder befolkning, flora og fauna, vandmiljø, landskab og kulturhistorie samt ressourcerforbrug.

Vurderingerne er foretaget med udgangspunkt i de beskyttelsesniveauer og retningslinjer, der er i husdyrloven og tilhørende bekendtgørelse og vejledning¹. Påvirkningen af omgivelserne er beskrevet og vurderet dels i forhold til de anlægsnære påvirkninger (lugt, støj mm), dels i forhold til de naturmæssige forhold (natur, vandmiljø mm.).

Beskrivelse og vurdering af ansøgningen

Søren Lundgaard ønsker at udvide sin malkekvægbesætning på Gl Darumvej 23 fra 764,4 dyreenheder (DE) til 926,4 DE.

Der skal bygges en ny plansilo på 1.476 m² umiddelbart nord for det eksisterende plansiloanlæg. Den nye plansilo er identisk med den nordligste plansilo.

Der ud over skal to mindre eksisterende plansiloer overbygges og tages i anvendelse som råvarelager. Overbygningen bliver i form af et halvtag med benhøjde på 4 m stigende til 9,5 m.

I en stald, som tidligere er godkendt i velfærdsudvidelse fastlægges produktionsniveauet, og i en stald, som tidligere har været anvendt i forbindelse med fraseparening af dyr, godkendes til permanent dyrehold igen.

På vegne af ansøger har SAGRO den 5. januar indsendt ansøgning om miljøgodkendelse via det it-baserede ansøgningssystem på www.husdyrgodkendelse.dk.

I forbindelse med behandlingen af ansøgningen har der været behov for supplerende oplysninger. Der har været mailkorrespondance med ansøgers konsulent og ansøgningsskemaet er revideret og genindsendt løbende. Det endelige ansøgningsskema (nr. 94308 version 7) er indsendt den 27. juni 2017.

Til bedriften hører desuden Darumvej 74A, 6740 Bramming med dyrehold bestående af opdræt. Der er ca. 3,8 km i luft linje mellem Darumvej 74A og Gl Darumvej 23. Grundet i afstanden mellem de to bedrifter vurderes de ikke at være teknisk eller forureningsmæssigt forbundet, og nærværende tillæg meddeles som en selvstændig afgørelse til Gl Darumvej 23.

Tidligere godkendelser

¹ Lov om miljøgodkendelse m.v. af husdyrbrug (Lovbekendtgørelse nr. 442 af 13. maj 2016) med senere ændringer; bekendtgørelse om tilladelse og godkendelse m.v. af husdyrbrug (bekendtgørelse nr. 211 af 28. februar 2017 med senere ændringer samt Miljøstyrelsens digitale husdyrvejledning.

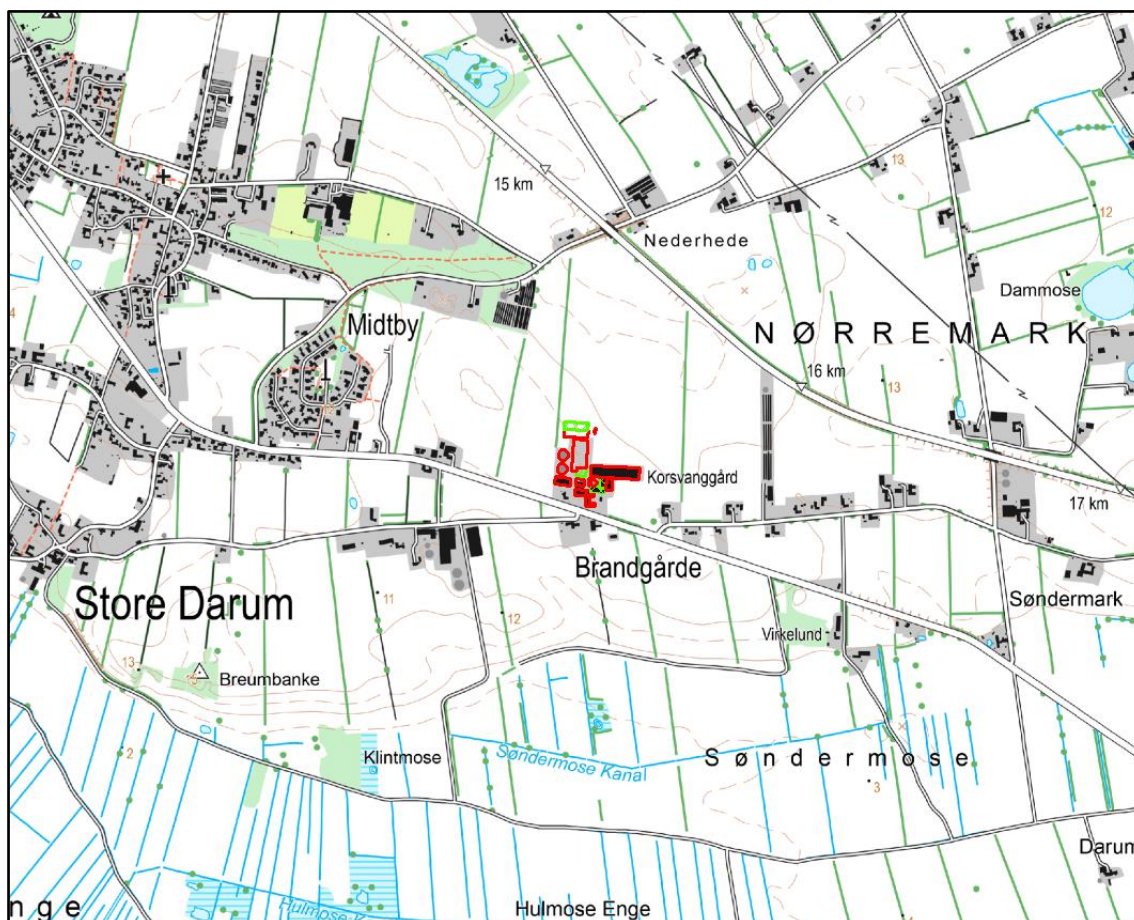
Esbjerg Kommune har i december 2009 meddelt miljøgodkendelse til udvidelse af husdyrproduktionen på Gl Darumvej 23, og i maj 2013 er der meddelt et tillæg til førnævnte miljøgodkendelse. Tillægget omfatter udelukkende udbringningsarealer. Nærværende miljøgodkendelse meddeles således som et tillæg til miljøgodkendelsen fra 2009.

Af § 26 i husdyrloven fremgår det, at kommunen skal foretage en samlet vurdering af alle udvidelser foretaget siden 1. januar 2007, dog højst over en 8 årig periode. I ansøgningen om udvidelse er nudrift således angivet til 482,3 DE, således at alle beregninger og vurderinger af miljøforhold medtager alle udvidelser siden 2008/09.

Husdyrbrugets beliggenhed

Husdyrbruget er beliggende i landzone i område "25-020-100 landområde ved Søndermark" i Esbjerg Kommuneplan 2014-2026. Anvendelsen fastlægges til jordbrugsområde med det sigte at fremme erhverv som landbrug, skovbrug, pelsdyravl og lignende. Overflødige landbrugsbygninger kan bruges til andet erhvervsformål af håndværksmæssig karakter uden behov for større udbygning.

Placeringen af husdyrbruget fremgår af kort 1.



Kort 1: Husdyrbrugets beliggenhed.

Husdyrbruget ligger ca. 480 m fra eksisterende byzoneområde (Store Darum) og ca. 800 m fra samlet bebyggelse (Store Darum). Der er ikke lokalplanlagte områder i nærheden af Gl Darumvej 23 ud over lokalplanerne for Store Darum by.

Nærmeste nabobeboelse er Breumvej 14, 6740 Bramming. Der er landbrugspligt på Breumvej 14. Nærmeste nabobeboelse uden landbrugspligt er Ørnelundvej 1, 6740 Bramming. Breumvej 14 og Ørnelundvej 1 ligger i en afstand af henholdsvis ca. 100 m og ca. 120 m fra husdyrbruget på Gl Darumvej 23.

Afstandskrav og de aktuelle afstande fremgår af nedenstående tabel 1. Afstanden er målt fra nybyggeri, hvis ikke andet er angivet.

Nærmeste	Afstand	Beskrivelse	Afstandskrav
Nabobeboelse	330 m	Plansilo - Ørnelundvej 1	50 m
Lokalplanområde	475 m	Plansilo - Store Darum	50 m
Byzoneområder	475 m	Plansilo - Store Darum	50 m
Sommerhusområde	>50 m	Ingen i nærheden	50 m
Naboskel	17 m	Ny plansilo – naboskel mod øst	30 m
Beboelse på samme ejendom	30 m	Plansilo	15 m
Levnedsvirkosomhed	>25 m	Ingen i nærheden	25 m
Almen vandindvindingsanlæg	>50 m	Ingen i nærheden	50 m
Ikke almen vandindvindingsanlæg	195 m	Plansilo - boring til markvanding, DGU nr. 131.1102	25 m
Vandløb	>15/>100 m	Ingen i nærheden	15 m /100 m for gyllebeholder til åbent vandløb
Dræn	>15	Ingen i nærheden	15 m
Sø	>15/>100 m	Ingen i nærheden	15 m/100 for gyllebeholder til sø > 100m ²
Offentlig vej	200 m	Plansilo - Gl Darumvej	15 m
Naturområde omfattet af §7 i husdyrloven	>10 m	Ingen i nærheden	10 m

Tabel 1: Oversigt over afstande sammenholdt med afstandskrav i husdyrlovgivningen.

Husdyrbruget opfylder afstandskravene i Lov om miljøgodkendelse m.v. af husdyrbrug med undtagelse af afstandskravet på 30 m fra den nye plansilo til naboskellet mod vest.

- § 6: Afstande til nabobeboelse, eksisterende eller fremtidig byzone- eller sommerhusområde samt områder i landzone der i lokalplan er udlagt til boligformål, blandet bolig og erhvervsformål eller til offentlige formål.
- § 7: Forbudszone for etablering, udvidelse eller ændring indenfor 10 m fra nærmere bestemte ammoniakfølsomme naturtyper.
- § 8: Afstandskrav til vandløb, vandindvindinger, offentlig og privat fællesvej, levnedsmiddelvirkosomhed, naboskel og egen beboelse.

Husdyrbruget ligger endvidere mere end 300 m fra en beboelsesbygning uden landbrugspligt, der ligger i samlet bebyggelse, eksisterende eller fremtidig byzone- eller sommerhusområde eller område i landzone, der i lokalplan er udlagt til bolig- og erhvervsformål/offentlige formål. Dermed er husdyrbruget ikke omfattet af husdyrlovens § 20, der skal sikre at risikoen for forurening eller væsentlige gener for omgivelserne begrænses, hvis anlægget er placeret mindre end 300 m fra de nævnte områder.

Dispensation for afstandskrav til naboskel

I forbindelse med udvidelsen bygges en ny plansilo jf. kort 2. Med den ansøgte placering af plansiloen kan husdyrlovens afstandskrav på 30 m til naboskel (41v, St. Darum By, Darum) ikke overholdes. Plansiloen ønskes placeret 17 m fra naboskel.

Der søges om dispensation til at placere stalden 17 m fra naboskel.

Der ligger i forvejen en plansilo i samme afstand fra naboskellet. Den ansøgte nye plansilo etableres identisk med den eksisterende plansilo.

Den ansøgte plansilo ligger i forlængelse af eksisterende plansiloer. Den ansøgte placering er den mest hensigtsmæssige, og logistisk er det en stor fordel, at plansiloerne ligger samlet.

Alternativt skal plansiloen placeres fritliggende og løsrevet fra det øvrige anlæg. Det vil landskabelig set ikke være en fordel, idet en samlet bygningsmasse visuelt som hovedregel vil opfattes som en helhed, og således ikke bære præg af mere spredt bebyggelse.

Esbjerg Kommune har i forbindelse med den ansøgte dispensation vurderet muligheden for alternative placeringer eller udformninger af plansiloen.

Det vurderes, at der grundet ejendommens disponering ikke findes andre bedre egnede placeringer. I vurderingen er der lagt vægt på følgende.

Omkring den øvrige del af anlægget, særligt syd og øst, men også delvis nord for kostalden, er der intet øvrigt byggeri, hvorfor en ensilagesilo vil fremstå som et fremmedelement i forhold til anlægget. En placering her, vil derfor medvirke til at forstyrre anlæggets fremtræden med hensyn til genkendelighed, enkelhed og struktur i bygningsmassen.

Med den ansøgte placering, ligger plansiloen i tilknytning til det eksisterende plansilo, og fremstår som en samlet enhed på anlægget.

Det vurderes således, at der ikke findes bedre alternative placeringer på ejendommen.

Det vurderes yderligere, at siloen ikke bør opføres ved for eksempel opsplnitning i to og derved kortere plansiloer, da en yderligere udvidelse af anlægget mod nord bør begrænses, når det er muligt.

Den ansøgte vurderes derfor, at være mest hensigtsmæssigt ud fra en landskabelig og landbrugsmæssig betragtning.

Der stilles vilkår til, at plansiloen skal etableres i en afstand af minimum 17 m fra naboskellet, og der stilles vilkår til afskærmende beplantning vest og nord for plansiloanlægget.

På baggrund af ovenstående beskrivelse og de stillede vilkår vurderer Esbjerg Kommune, at den ansøgte placering ikke vil medføre nogen væsentlig øget risiko for gener eller forurening af omgivelserne, og at der kan meddeles dispensation fra afstandskrav til naboskel, jf. § 9 stk. 3 i lov om miljøgodkendelse m.v. af husdyrbrug.

Dyreholdets størrelse

Det nuværende og fremtidige dyrehold fremgår af tabel 2.

Dyreart	Ultimo 2008 (8 års drift)		Nuværende		Fremtidig	
	Antal	DE	Antal	DE	Antal	DE
Malkeko, tung race (10.412 kg EKM) Sengestald med spalter (kanal, bagskyl eller ringkanal)	240	337,4	510	717,1	526	739,5
Malkeko, tung race (10.412 kg EKM) Dybstrøelse hele arealet			2	2,8	99	139,2
Opdræt, tung race (0 - 6 mdr.) Dybstrøelse hele arealet	60	16,2				
Opdræt, tung race (0 - 4 mdr.) Dybstrøelse hele arealet			110	27,9		
Opdræt, tung race (0 - 4,5 mdr.) Dybstrøelse hele arealet					120	30,9
Opdræt, tung race (6 - 28 mdr.) Sengestald med spalter (kanal, bagskyl eller ringkanal)	220	106,6				
Opdræt, tung race (23 - 25 mdr.) Sengestald med spalter (kanal, bagskyl eller ringkanal)			23	13,7		
Opdræt, tung race (23 - 25 mdr.) Dybstrøelse hele arealet					23	13,7
Tyrekalve, tung race (40 - 220 kg) Dybstrøelse hele arealet	60	7,1				
Tyrekalve, tung race (45 - 60 kg) Dybstrøelse hele arealet			300	2,9	312	3,1
Ungtyre, tung race (220 - 440 kg) Dybstrøelse hele arealet	60	15,0				
I alt		482,3		764,4		926,4

Tabel 2: Husdyrbrugets dyrehold. Dyreenheder er beregnet efter bilag 1 i bekendtgørelse om erhvervs-mæssigt dyrehold, husdyrgødning, ensilage m.v. (BEK. nr. 1324 af 15.11.2016 med senere ændringer).

Den nuværende tilladte produktion på ejendommen svarer til det dyrehold, som er fastlagt i forbindelse med miljøtilsyn på ejendommen i november 2016, hvor det godkendte dyrehold i miljøgodkendelsen fra december 2009 blev nedskrevet til det dyrehold, som er oplyst under kolonnen *Nuværende* i tabel 2.

I miljøgodkendelsen fra 2009 var der godkendt et dyrehold på 600 malkekøer, 110 årsopdræt (0-4 mdr.), 23 årsopdræt (23-25 mdr.) og 300 producerede tyrekalve (45-60 kg). Nedskrivningen af dyreholdet skete på grund af en planlagt ny stald og øvrige planlagte bygningsændringer ikke var gennemført. I stedet udvides dyreholdet i de eksisterende staldbygninger.

Vilkårene 1-3 i miljøgodkendelsen fra december 2009 ophæves, og der stilles nye vilkår til husdyrbrugets maksimale produktion, og til i hvilket omfang produktionen kan tillades af variere.

Vilkår nr. 52 i miljøgodkendelsen fra 2009 angående egenkontrol af dyreholdets størrelse henviser til ophævet vilkår, hvor vilkår nr. 52 ophæves, og det erstattes af et nyt tilsvarende vilkår.

Driftsbygninger

I bygning 1 jf. kort 2 inddrages et bygningsafsniit i den vestlige ende, som tidligere var anvendt til en kombination af råvarelager og sygebokse. Det pågældende afsniit anvendes fremover udelukkende som stald.

Velfærdsstalden, bygning 30 er tidligere anmeldt og godkendt som velfærdsudvidelse. Der er ikke tidligere fastsat et antal dyr i stalden.

Behandlerstalden, bygning 4 har været anvendt i forbindelse med fraseparering af dyr. I nærværende tillæg godkendes et permanent dyrehold i stalden.

Bygning 31, det nye råvarelager etableres ved overdækning i form af halvtag over to plansiloer.

Bygning 32 er en ny plansilo, der etableres identisk med plansiloen, som ligger ved siden af.

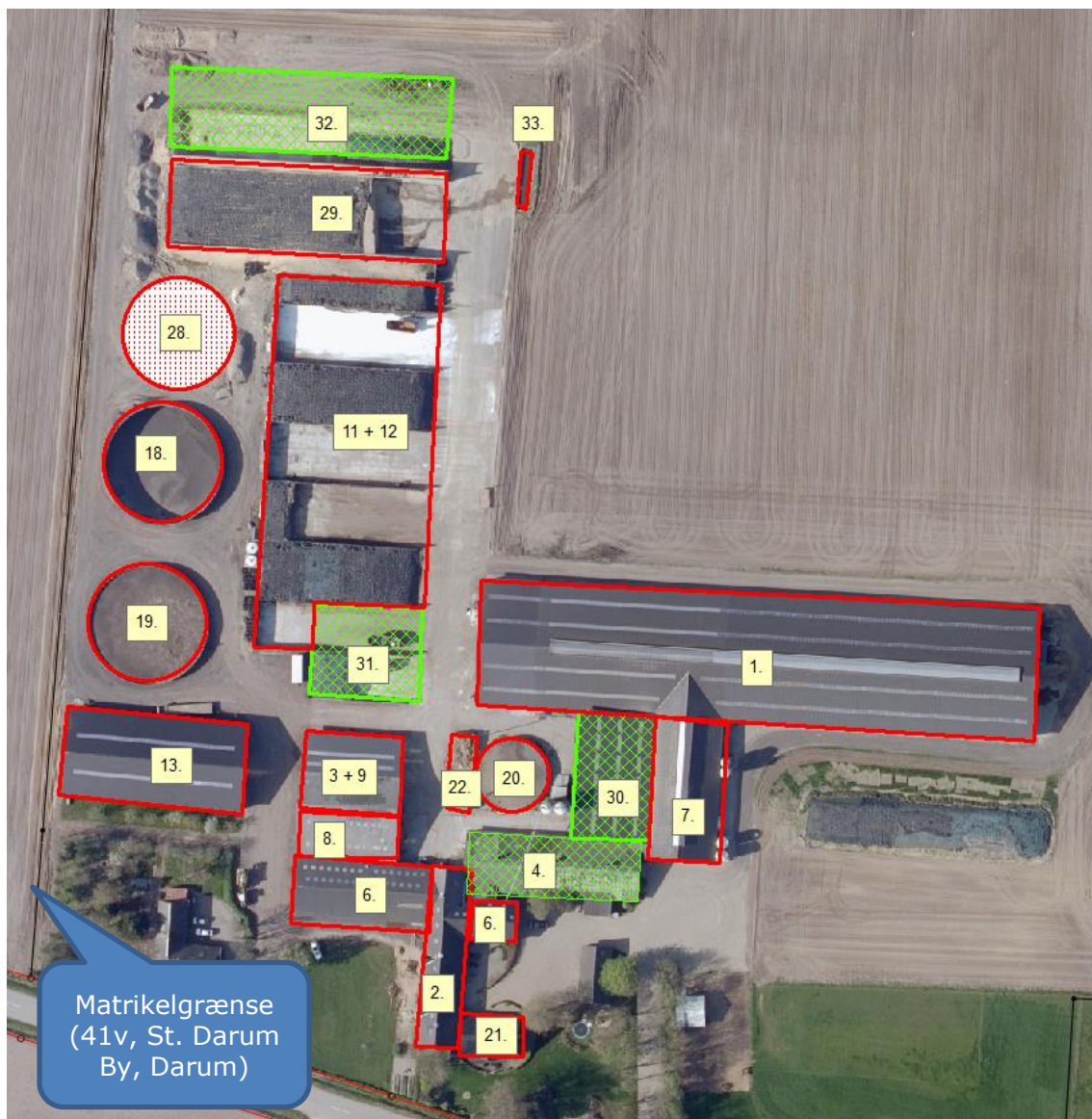
Gyllebeholderen, bygning 28, er godkendt i tidligere miljøgodkendelse. Gyllebeholderen er ikke opført indenfor tidsfristen for udnyttelse, og der er ikke længere et ønske om at opføre den pågældende gyllebeholder. Godkendelsen dertil er faldet bort.

På ejendommen vil der efter udvidelsen være følgende bygninger, som angivet i tabel 3.

Nr.	Anvendelse	Areal / rumfang
1	Stald med køer og opdræt	5.485 m ²
2	Stald – ude af drift	300 m ²
3 + 9	Kalvestald	450 m ²
4	Behandlerstald til køer	695 m ²
6	Værksted	615 m ²
7	Malkestald	759 m ²
8	Halmopbevaring	300 m ²
11 + 12	Plansiloer	3.900 m ²
13	Maskinhus	992 m ²
18	Gyllebeholder	4.500 m ³
19	Gyllebeholder	3.280 m ³
20	Gyllebeholder	1.050 m ²
21	Stuehus	-
22	Møddingsplads	100 m ²
28	Gyllebeholder godkendt i tidligere miljøgodkendelse, som ikke bygges	5.000 m ²
29	Plansilo	1.500 m ²
30	Velfærdsstald til køer, godkendt i anmeldelse af velfærdsstald	540 m ²
31	Ny råvarelager	625 m ²
32	Ny plansilo	1.476 m ²
33	Opsamlingsbeholder til restvand fra plansiloanlæg.	125 m ²

Tabel 3: Bygningsforklaring.

Driftsbygningernes placering fremgår af kort 2.



Kort 2: Situationsplan.

I ansøgningssystemet på husdyrgodkendelse.dk har ansøger anført hvilke ændringer der sker i dyreholdet i de enkelte stalde og hvilke ændringer der sker i staldsystemer. Ændringerne fremgår af tabel 4.

Staldafsnit	Dyreart	Antal		Staldsystem	
		Nudrift	Ansøgt	Nudrift	Ansøgt
Kostald (eksisterende) Bygning 1.	Malkeko, tung race	510	500	Sengestald med spalter (kanal, bagskyl eller ringkanal) og skrabning af gangarealer hver 4. time samt forsuring af gyllen.	Sengestald med spalter (kanal, bagskyl eller ringkanal) og skrabning af gangarealer hver 4. time
	Malkeko, tung race	2	33	Dybstrøelse (hele arealet)	Dybstrøelse (hele arealet)

	Opdræt, tung race (23 - 25 mdr.)	23	23	Sengestald med spalter (kanal, bagskyl eller ringkanal) og skrabning af gangarealer hver 4. time samt forsuring af gyllen	Dybstrøelse (hele arealet)
Velfærdsstald (eksisterende) Bygning 30	Malkeko, tung race	0	56	Dybstrøelse hele arealet	Dybstrøelse hele arealet
Behandlerstald (eksisterende) Bygning 4	Malkeko, tung race	0	26	-	Sengestald med spalter (kanal, bagskyl eller ringkanal)
	Malkeko, tung race	0	10	-	Dybstrøelse (hele arealet)
Kalvestald (eksisterende) Bygning 3 + 9	Opdræt, tung race (0 - 4 mdr.)	110	0	Dybstrøelse hele arealet	-
	Opdræt, tung race (0 - 4,5 mdr.)	-	120	-	Dybstrøelse (hele arealet)
	Tyrekalve, tung race (45 - 60 kg)	300	312	Dybstrøelse (hele arealet)	Dybstrøelse (hele arealet)

Tabel 4: Oversigt over staldsystemer og dyrehold i de enkelte stalde.

Kommunen finder, at der skal stilles vilkår som sikrer, at ansøger anvender de staldsystemer og teknologier, som der er oplyst om i ansøgningen. På den baggrund stilles vilkår til ovennævnte staldindretning og fordeling af dyreholdet.

Som følge af nærværende tillæg til miljøgodkendelsen fra 2009 tages forsøringsanlægget ud af drift. Der er i miljøgodkendelsen fra 2009 stillet en række vilkår, nr. 15-22 vedrørende forsøringsanlægget. Disse vilkår ophæves med nærværende tillæg til miljøgodkendelsen.

Foder

Besætningens grovfoderbehov vil være ca. 3,5 mio. kg fodertørstof, som kræver en opbevaringskapacitet på ca. 14.000 m³ opbevaringskapacitet. I ejendommens planloer er der kapacitet til ca. 16.000 m³.

Det er kun undtagelsesvis, at der vil være opbevaring af ensilage i markstakke.

Der er i miljøgodkendelsen fra 2009 stillet vilkår, nr. 11 om placering af markstakke med ensilage på visse arealer. Dette vilkår ophæves dels på grund af udbringningsarealerne ikke længere skal indgå i en miljøgodkendelse og dels fordi opbevaring af ensilage i markstakke vurderes at være tilstrækkeligt reguleret i husdyrgødningsbekendtgørelsen.

Derudover er der ingen ændringer i forhold til beskrivelsen i miljøgodkendelsen fra 2009.

Gødningsproduktion

Gødningsproduktionen er oplyst i ansøgningen og fremgår af tabel 5.

	Mængder	Opbevaringsanlæg
Flydende husdyrgødning	17.663 m ³	Gyllebeholder på 3.280 m ³ . Gyllebeholder på 4.500 m ³ . Gyllebeholder på 1.050 m ³ (til overfladevand, møddingssaft mv.) Kanaler på 1.800 m ³ . Aftaler om opbevaring på: Nørlundvej 9, 840 m ³ Nørlundvej 9, 2.058 m ³ Vesterbyvej 16, 833 m ³ Ulkjærvej 67, 707 m ³ Ulkjærvej 67, 943 m ³
Dybstrøelse	3.140 t	Møddingplads med kapacitet på ca. 100 t og der ud over markstakke

Tabel 5: Opbevaringskapacitet. Gødningsproduktionen er beregnet ud fra, at dyrene er på stald hele året.

Mængden af flydende husdyrgødning er inklusiv drikkevandsspild og andet spildevand/restvand, der ledes til gyllebeholderen. I mængden af flydende husdyrgødning er der indregnet 350 m³ dels fra møddingsplads og dels fra pladsen med kalvehytter, bygning 3+9, og der er medregnet 1.000 m³ som bufferkapacitet i tilfælde af udsprinkling af spildevandet fra ensilagepladserne ikke er muligt.

Der er jf. ovenstående en samlet opbevaringskapacitet til flydende husdyrgødning på 16.000 m³, og der er en samlet opsamling af husdyrgødning og spildevand på ca. 17.663 m³.

Dybstrøelsen opbevares dels på møddingpladsen og dels i markstakke. Dybstrøelsen fra kalvehytterne opbevares på møddingspladsen indtil det er kompostlignende og må opbevares i markstakke. En væsentlig del af dybstrøelsen forventes desuden afsæt til biogasanlæg direkte i forbindelse med udmugning.

Opbevaringskapaciteten for flydende husdyrgødning svarer til 10,9 måneder. Dermed er husdyrgødningsbekendtgørelsens² krav til opbevaringskapacitet opfyldt.

Oplag af kompost i marken skal ske i overensstemmelse med reglerne i husdyrgødningsbekendtgørelsen, der bl.a. fastsætter krav til placering og overdækning af markstakke samt førelse af logbog. Oplag af kompost i marken vurderes at være tilstrækkelig reguleret i ved reglerne i husdyrgødningsbekendtgørelsen og der fastsættes ikke yderligere vilkår hertil.

I miljøgodkendelsen fra 2009 er der stillet vilkår nr. 9, 10 og 53 vedrørende oplag af kompostlignende dybstrøelse i markstakke. Oplag af kompost i markstakke er sidenhen implementeret i husdyrgødningsbekendtgørelsen, hvorfor vilkår nr. 9, 10 og 53 i miljøgodkendelsen fra 2009 ophæves.

Udbringningsarealer

Udbringningsarealerne skal ikke længere indgå i miljøgodkendelse af husdyrbruget. I miljøgodkendelsen fra 2009 er der stillet en række vilkår nr. 47-51 vedrørende

² Bekendtgørelse nr. 1318 af 26.11.2015 om erhvervsmæssigt dyrehold, husdyrgødning, ensilage m.v.

udbringningsarealerne, ligesom der i tillægget fra maj 2013, der udelukkende omfatter udbringningsarealer, er stillet en række vilkår vedrørende udbringningsarealer.

Vilkårene 47, 48 og 51 i miljøgodkendelsen fra 2009 blev ophævet i tillægget fra maj 2013.

Jf. gældende lovgivning bortfalder vilkårene 49 og 50 fra miljøgodkendelsen fra 2009 samt vilkårene i tillægget fra 2013 den 1. august 2017.

Energi- og vandforbrug.

Husdyrbrugets energi- og vandforbrug i den eksisterende, såvel som ansøgte drift fremgår af tabel 6.

Forbrug	Nudrift	Ansøgt
El	378.000 kWh	400.000 kWh
Vand	16.365 m ³	17.000 m ³

Tabel 6: Energi- og vandforbrug.

I forhold til nudriften forventes elforbruget at stige til ca. 400.000 kWh årligt som følge af øget energiforbrug til malkning og køling af mælk.

Vandforbruget forventes at stige til ca. 17.000m³ årligt som følge af øget behov for drikkevand til dyrene.

Der er redegjort nærmere for vand- og energiforbruget i afsnittet vedr. "bedst tilgængelige teknik" (BAT).

Det er Esbjerg Kommunes vurdering, at de oplyste forbrugsudvidelser ligger indenfor rammerne af, hvad der må forventes i forhold til den ansøgte bygnings- og produktionsudvidelse. Det vurderes ligeledes, at de anførte ændringer i forbruget af energi og vand, som udvidelsen vil medføre, ikke vil have en væsentlig indvirkning på miljøet.

Råvarer og hjælpestoffer

Der er ingen ændringer i opbevaring eller håndtering af råvarer og hjælpestoffer i forhold til miljøgodkendelsen fra 2009. Der stilles et generelt vilkår vedr. håndtering af brændstof, smøremidler o. lign.

Affald

Der er ingen ændringer i opbevaring eller håndtering af affald i forhold til miljøgodkendelsen fra 2009.

I miljøgodkendelsen fra 2009 er der stillet to vilkår (nr. 26 og 27) vedrørende bortskaffelse af olie- og kemikalieaffald samt øvrigt affald. De to vilkår er forældede med hensyn til bortskaffelse af affald, og de ophæves derfor, og erstattes af to nye tilsvarende vilkår.

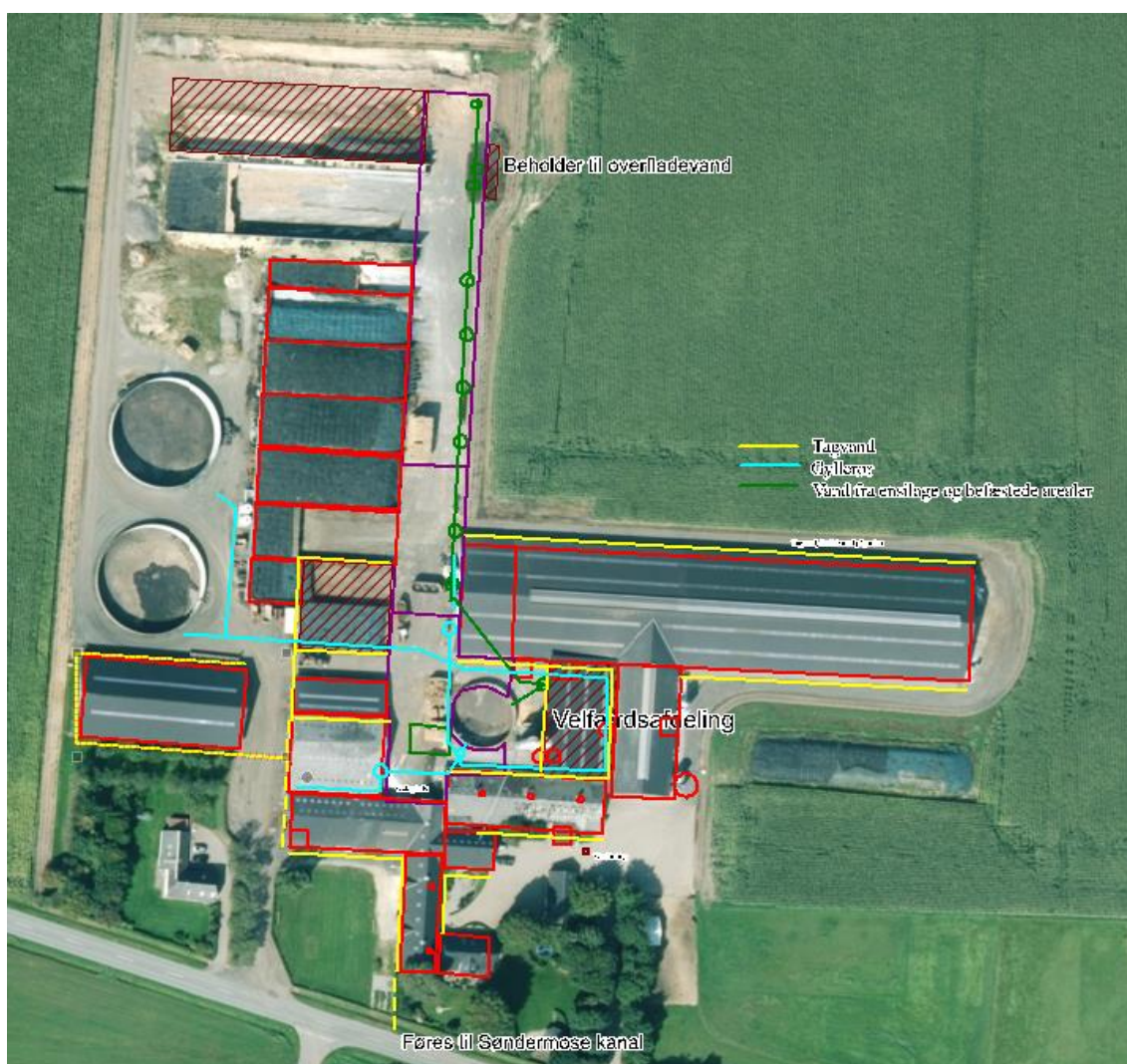
Kommunen vurderer, at der ikke er grundlag for at stille yderligere vilkår til opbevaring eller håndtering af affald.

Spildevand/restvand

I miljøgodkendelsen fra 2009 er håndtering af spildevandet beskrevet. Der er siden miljøgodkendelsen i 2009 etableret en velfærdsstald, bygning 30 jf. kort 2. Tagvandet fra denne bygning ledes ud på jorden til nedsivning.

Der etableres i forbindelse med nærværende tillæg til miljøgodkendelsen en råvarehal, bygning 31. Tagvandet fra denne bygning ledes til Søndermose kanal. Der stilles vilkår til, at det skal søges udledningstilladelse til udledning af tagvandet fra bygning 31 til Søndermose kanal inden etablering af råvarehallen påbegyndes.

På kort 3 ses oversigt over afløbsforholdene på ejendommen.



Kort 3: Oversigt over afløbsforhold.

Spildevandet fra den nye plansilo, bygning 32 ledes til opsamlingsbeholder, bygning 33, der kan rumme ca. 125 m³, for restvand fra plansiloanlægget, hvorfra det udsprinkles. Der er siden miljøgodkendelsen blev meddelt i 2009 ansøgt og meddelt tilladelse til etablering af udsprinklingsanlægget i særskilt sag.

Det forekommer, at der i vinterhalvåret er perioder med frost, vandmættet jord eller lign, hvor restvand ikke må udbringes. Der bør derfor være minimum to måneders buffer-opbevaringskapacitet på husdyrbrug for restvand. De to måneders opbevaringskapacitet behøver ikke at være selvstændig bufferkapacitet, der kan udsprinkles, men kan også være overskydende kapacitet i en gyllebeholder, hvori der forvejen opbevares gylle.

Det understreges med vilkår i nærværende sag, at der ikke må opbevares husdyrgødning på de arealer, hvorfra overfladevandet udsprinkles.

For at minimere risikoen for overfladeafstrømning, stilles der også vilkår til, at overfladevandet fra ensilagesiloerne som minimum skal udsprinkles på et areal, der svarer til størrelsen af opsamlingsarealet.

Kommunen vurderer på baggrund af de stillede vilkår og de generelle regler til håndtering af spildevand i husdyrgødningsbekendtgørelsen, at der ikke er grundlag for at stille yderligere vilkår til opbevaring eller håndtering af spildevand.

I miljøgodkendelsen fra 2009 er der stillet vilkår nr. 32 vedrørende påfyldning af vand i forbindelse med brug af sprøjtemidler. Påfyldning af vand til marksprøjter er efterfølgende implementeret i vaskepladsbekendtgørelsen³ hvorfor vilkår nr. 32 ophæves.

Husdyrbrugets påvirkninger af omgivelserne – lugt, støj, mm.

Enhver husdyrproduktion giver anledning til lugt inden for de nærmeste omgivelser. Hvor stort et område, der påvirkes af lugt, afhænger af, hvor mange dyr der er på ejendommen, og hvilken art der er tale om. Desuden spiller vindretning, terræn- og beplantningsforhold ind.

Husdyrproduktion kan herudover medføre støj, samt gener fra fluer og andre skadedyr. Desuden kan bygningsmæssige ændringer på et husdyrbrug indvirke på den landskabelige oplevelse, såvel som på kulturmiljøet.

Påvirkning af den omgivende natur behandles nedenfor i afsnittet om husdyrbrugets påvirkning af omgivelserne - naturmæssige forhold.

Lugt

Lugt stammer primært fra staldene. Desuden kan lugt forekomme i forbindelse med pumpning, omrøring og udbringning af husdyrgødning.

I forhold til beskrivelse af aktiviteter og faktorer såsom tidspunkt for pumpning af gylle og ventilationsforhold så sker der ikke ændringer som følge af nærværende tillæg til miljøgodkendelsen.

Lugtgener fra staldene vurderes på grundlag af det beskyttelsesniveau for lugt, som er fastlagt i husdyrlovgivningen. Hvis beskyttelsesniveauet for lugt er overholdt, vurderes husdyrbruget som udgangspunkt ikke at give anledning til væsentlige lugtgener.

Som følge af der sker en udvidelse af dyreholdet, og der ændres på placeringen af dyr i de enkelte stalde ændres lugtgenekriterierne.

³ Bekendtgørelse om påfyldning og vask m.v. af sprøjter til udbringning af plantebeskyttelsesmidler, nr. 906 af 24. juni 2016.

Husdyrbruget skal overholde bestemte lugtgeneafstande. Geneafstanden beskriver den afstand som minimum skal være fra staldene til forskellige beboelsestyper. Geneafstanden fastsættes under hensyntagen til forskellige områders følsomhed overfor lugt. Eksempelvis vil beboere i landområder med tilknytning til landbrugserhverv oftest have en højere tolerancetærskel end beboere i byområder. Beboelsesejendomme med landbrugspligt er ikke omfattet af beskyttelsesniveauet for lugt.

Geneafstanden beregnes i det digitale ansøgningskema, og resultaterne fremgår af tabel 7. Der sker automatisk en korrektion for vindretning og påvirkning fra andre husdyrbrug i det omfang det er relevant. I den konkrete ansøgning er geneafstanden til nabobeboelse korrigeret for vindretning og geneafstanden til byzone er korrigeret for påvirkning fra andre husdyrbrug.

Områdetype	Minimums afstand til omkringboende (geneafstand)	Aktuel afstand
Byzone St. Darum	*646,74 m	**647,27 m
Samlet bebyggelse St. Darum, Gl Darumvej 26	*247 m	**925 m
Enkelt bolig Ørnelundvej 1	*125,75 m	**190,85 m

Tabel 7: Lugt.

*Geneafstanden er korrigeret jf. reglerne i godkendelsesbekendtgørelsen, hvorved staldafsnit, som ligger i en afstand på mere end 1,2 gange geneafstanden, er bortscreenede, således at bidrag herfra ikke indgår i beregningen.

**Vægtet gennemsnitsafstand

Nærmeste nabobeboelse uden landbrugspligt, og som ikke er ejet af ansøger er Ørnelundvej 1.

Nærmeste byzone er St. Darum. Indenfor en afstand af mindre end 300 m fra byzonen ligger et andet husdyrbrug (Breumvej 12) med mere end 75 DE, og kravet til geneafstanden fra Gl Darumvej 23 til byzonen er derfor øget med 10%.

Ifølge beregningerne er afstanden til henholdsvis byzone, samlet bebyggelse og nabobeboelse større en lugtgeneafstanden, og beskyttelsesniveauet for lugt er dermed overholdt.

Geneafstanden afsættes i centrum af stalden. I ansøgningen er der flere staldafsnit, der hver bidrager med en lugtemission. I ansøgningsystemets beregningsmodel er den korrigerede geneafstand til eksempelvis nabobeboelse (Ørnelundvej 1) beregnet til 126 m, hvilket ikke umiddelbart kan sammenlignes med den faktiske afstand til ejendommen. Da der er flere staldafsnit med en vis indbyrdes afstand, er der foretaget en beregning, som viser, at den vægtede gennemsnitsafstand fra disse er 191 m. Da den vægtede gennemsnitsafstand er større end geneafstanden til nærmeste beboelse, er beskyttelsesniveauet for lugt overholdt. Beskyttelsesniveauet for lugt i forhold til nærmeste byzone og samlet bebyggelse er ligeledes overholdt.

Lugt kan registreres udenfor geneafstanden, men i en grad, så man ikke vil karakterisere det som væsentlig generende. Det vurderes, at staldanlæggene ikke vil medføre væsentlige lugtgener for naboer.

Der er i miljøgodkendelsen fra 2009 stillet vilkår om, at husdyrbruget ikke må give anledning til væsentlige lugtgener. Dette vilkår er fortsat gældende.

Støj og transport

De væsentligste støjkloder på et husdyrbrug er malke- og køleanlæg, pumper, staldventilation, støj fra transporter, mv.

I miljøgodkendelsen fra 2009 er ovennævnte støjkloder beskrevet, og ansøger oplyser, at der ikke er sket ændringer til placering eller støjniveau for støjkloderne.

Der er i miljøgodkendelsen stillet vilkår vedrørende støj fra anlægget. Disse vilkår gælder fortsat.

Støjbelastningen fra transporter vurderes ud fra antallet af til- og frakørsler før og efter udvidelsen. Tabel 8 indeholder en oversigt over transporttyper og antal i den nuværende såvel som i den planlagte drift.

Transporttype	Nudrift	Ansøgt
Afhentning af mælk	183	183
Levering/afhentning af dyr	47	47
Fragt	12	12
Indkøbt foder	38	38
Kørsel med grovfoder/ensilage	670	670
Brændstof	12	12
Udbringning af husdyrgødning	750	750
Udkørsel med vand fra ensilageplads og befæstet areal	225	225
Døde dyr	60	60
Afhentning af affald	28	28
I alt	2.025	2.025

Tabel 8: Oversigt over transporter. En transport svarer til en til- og frakørsel.

I miljøgodkendelsen fra 2009 er der oplyst et samlet antal transporter på 2.025 stk. årligt. Ansøger oplyser i forbindelse med nærværende tillæg til miljøgodkendelsen, at der skal transporteres mere foder og husdyrgødning. Dette vil dog ikke medføre en stigning i antallet af transporter sammenlignet med 2009 på grund af der siden 2009 er sket en løbende udvikling i vognstørrelse (større vognstørrelse), som betyder, at det samlede antal transporter stort set vil være uændret.

Der er i forhold til miljøgodkendelsen fra 2009 ingen ændringer til adgangsveje til og fra ejendommen eller til tidspunkt for transporterne.

Transporter foregår normalt inden for normal arbejdstid på hverdage. I højsæson for udbringning af husdyrgødning og ensilering kan det være nødvendigt med transporter i weekender eller uden for normal arbejdstid. Alle øvrige transporter vil være fordelt jævnt ud over året. Mælk afhentes på alle tidspunkter på døgnet og sker efter mejeriets køreplan.

Udgangspunktet er, at færdsel på offentlig vej alene reguleres af politiet efter færdselslovens regler. I en godkendelse kan der derfor primært stillet vilkår om anvendelse af bestemte adgangsveje til bedriften. For husdyrbrugets egne køretøjer kan der herudover stilles vilkår om, hvilke veje der skal benyttes ved til- og frakørsel.

Endelig kan der stilles vilkår om, at til- og frakørsel kun må ske på bestemte tidspunkter.

Ved regulering af husdyrbrug er det praksis at betragte landzonen som landbrugets arbejdsområde og beboere i landzone må derfor acceptere visse ulemper der kan være forbundet med at være nabo til et landbrug. Kun i særlige tilfælde kan det være relevant at stille vilkår til transportere. Det kan f.eks. være ved et højt antal transportere forbi eller gennem støjfølsomme områder (byzoneområde, samlet bebyggelse m.v.).

Spørgsmål om f.eks. belastning af det lokale vejnet reguleres ikke af husdyrgodkendelsesloven, men af den relevante vejlovgivning og afgøres af de relevante vejmyndigheder.

Kommunen vurderer, at der ikke er nabobeboelser i umiddelbar nærhed af bedriften, der vil blive generet af væsentlige støjgener fra til- og frakørsler til ejendommen.

Støv, fluer og skadedyr

Der er ingen ændringer vedrørende gener fra støv, fluer og skadedyr.

I miljøgodkendelsen fra 2009 er der stillet et vilkår (nr. 41) vedrørende fluebekæmpelse. Dette vilkår er forældet med hensyn til teksten, og det ophæves derfor, og erstattes af et nyt tilsvarende vilkår.

Lys

Der er ingen ændringer vedrørende gener fra lys. Der er i miljøgodkendelsen fra 2009 stillet vilkår angående gener fra lys, og disse vilkår gælder fortsat.

Driftsforstyrrelser og uheld

Der er i miljøgodkendelsen fra 2009 redegjort for mulige driftsforstyrrelser og uheld, og der er udarbejdet beredskabsplan, der skal imødegå uheld og gener derfra.

Landskab og kulturmiljø

I bekendtgørelse om tilladelse og godkendelse, mv. af husdyrbrug fremgår det, at det påhviler kommunen at varetage de landskabelige værdier, herunder at stille krav om placering og udformning af ny bebyggelse.

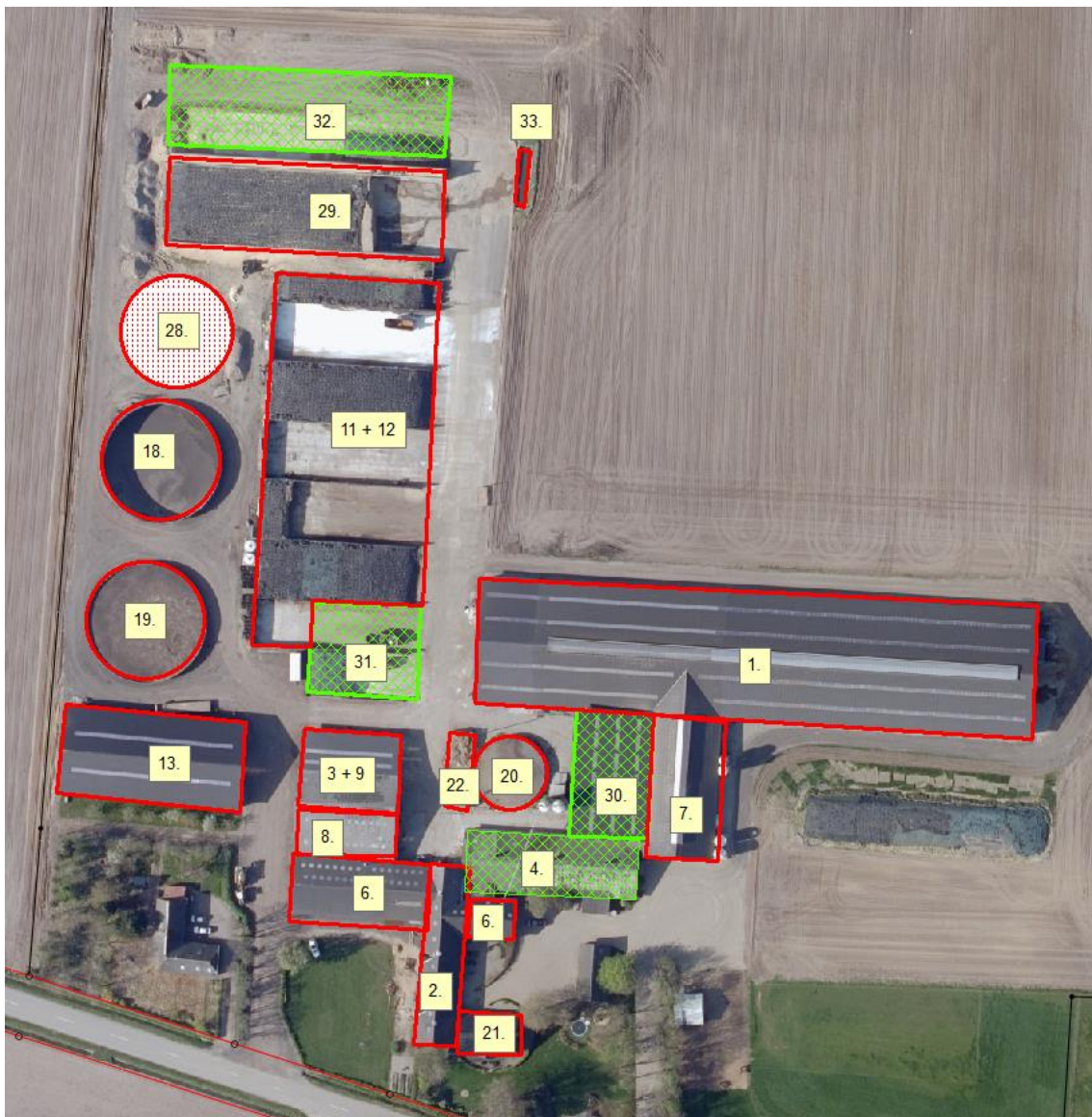
I forbindelse med byggeri af nye anlæg er der foretaget en landskabsanalyse og vurdering.

Projekt

Det ansøgte omfatter etablering af en plansilo (nr. 32 på nedenstående kort) og et halvtag på eksisterende fodersiloer (nr. 31 på nedenstående kort).

Plansiloen etableres i 5 meter høje betonelementer og er 20,5 x 72 meter. Halvtaget udføres i cementbølgeprofilplader med sider af koksgrå stålplade. Højden på halvtaget er 4 meter i den vestlige ende og 9,5 meter i den østlige ende og dimensionerne er ca. 24 x 24 meter.

Kortet herunder viser placering af det ansøgte og de øvrige bygninger med nummerering.



Kort 4: Oversigt over ejendommen.

Bindinger

- Ingen

Topografi

Det ansøgte er beliggende i kote 10-12,5 på Holsted Bakkeø.

Syd for anlægget slutter bakkeøen brat og terrænet falder tydeligt. Anlægget ligger dog trukket tilbage fra terrænspringet. Nord for anlægget falder terrænet svagt.

Bevoksning

Bevoksningen i området er sparsom og terrænet fremstår åbent med store markparceller. Hegnene er transparente og der er særlig indsigt til det ansøgte fra Tjæreborgvej, Gl. Darumvej og i mindre grad fra Ørnelundvej og Videkærvej.

Der er øst, nord og vest for anlægget i 2016 plantet nye 3-rækkede læhegn. Der stilles vilkår om at disse hegn skal bevares. Se kortet herunder for placeringen af hegnene.



Kort 5: Oversigt over krav til afskærmende beplantning. Grønne streger er læhegn, der skal bevares.

Bebyggelse

Bebyggelsen i området er spredt bebyggelse, med flere store gårdanlæg. Ansøgers gård hører mht. bygningsmasse og bygningshøjde til de store i området. Det vurderes at udbygningen af gårdanlægget ikke vil ændre ved bebyggelsesstrukturen i området.

Omtrent 500 meter vest for anlægget starter de første huse i St. Darum.

Infrastruktur/tekniske anlæg

Ansøgers ejendom er beliggende 450 m syd for Tjæreborgvej, umiddelbart nord for Gl. Darumvej, 200 m vest for Ørnelundvej og 450 m syd for Videkærvej.

Kulturforhold

Der er ingen fredede diger, fortidsminder eller lignende umiddelbart omkring anlægget. Nærmeste fredede område er Kirkefredning ved Darum Kirke ca. 1,5 km mod nordvest.

Sårbarhed

Området er sårbart overfor større tekniske anlæg i, eller på kanten af bakkeøen ned mod marsken. Gårdanlægget er beliggende på kanten af sådan en lavning, men dog trukket tilbage fra kanten, og det har en derfor en fremtrædende placering i landskabet.

Det vurderes at det ansøgte, da det bygges i direkte forbindelse med, og i mellem og nord for eksisterende bygninger af samme højde, ikke, eller kun i meget ringe grad, vil være synligt fra Ørnelundvej og GI Darumvej.

Der er indkig til den ny plansilo fra Tjæreborgvej og Videkærvej. Det ansøgte vil derfor føre til en vis påvirkning af det omgivende landskab.

Der er dog plantet et 3-rækket læhegn nord for plansiloen, således, at der efter en kort årrække, vil være god sløring af denne og store dele af det øvrige anlæg.

Konklusion

Det vurderes, at udbygningen af gårdanlægget, vil påvirke det stedlige landskab i svagt negativ retning, da gårdanlægget er beliggende på en flade ud til et lavere beliggende landskab. Dette landskab er sårbart overfor byggeri og større tekniske anlæg beliggende i eller på kanten af lavningen.

Grundet orienteringen af det ansøgte i forhold til de eksisterende bygninger, vurderes påvirkningen dog at være forholdsvis beskeden, og ikke væsentlig.

Krav til det ansøgte

Eksisterende levende hegn vest, nord og øst for anlægget skal bevares og i fornødent omfang genplantes.

Der er i miljøgodkendelsen fra 2009 stillet vilkår nr. 45 angående byggemateriale ved opførelse af staldbygning. Den pågældende staldbygning opføres ikke, og vilkår 45 ophæves derfor.

Der er ligeledes i miljøgodkendelsen fra 2009 stillet vilkår nr. 46 til afskærmende beplantning omkring ejendommen. Der er i nærværende sag udarbejdet ny landskabsanalyse og der er stillet nyt vilkår til bevarelse af afskærmende beplantning. Vilkår nr. 46 ophæves derfor.

Husdyrbrugets påvirkninger af omgivelserne – naturmæssige forhold.

I bekendtgørelse om tilladelse og godkendelse, mv. af husdyrbrug⁴ er der fastlagt beskyttelsesniveauer for ammoniak, udledning af fosfor til overfladevand, samt udledning af nitrat til overfladevand såvel som i forhold til grundvand.

Disse beskyttelsesniveauer skal anvendes ved vurdering af, om husdyrbruget medfører væsentlige virkninger på miljøet. I særlige tilfælde kan der stilles vilkår, der rækker udover det fastsatte beskyttelsesniveau.

Ligeledes påhviler det kommunen at vurdere konkret, om en ansøgt aktivitet vil være i overensstemmelse med Habitatdirektivforpligtelserne. Ifølge bekendtgørelsen om udpegning og administration af internationale naturbeskyttelsesområder samt beskyttelse af visse arter⁵, skal der foretages en vurdering af, om projektet i

⁴ Bekendtgørelse nr. 44 af 11. januar 2016 om tilladelse og godkendelse m.v. af husdyrbrug

⁵ Bekendtgørelse nr. 926 af 27. juni 2016 om udpegning og administration af internationale naturbeskyttelsesområder samt beskyttelse af visse arter.

sig selv eller i forbindelse med andre planer og projekter kan påvirke et internationalt naturbeskyttelsesområde væsentligt. Desuden skal der ske en vurdering af om det ansøgte projekt kan beskadige eller ødelægge yngle- og rasteområder i det naturlige udbredelsesområde for de dyrearter, der er optaget i Habitatdirektivets bilag IV eller ødelægge de plantearter der er optaget i Habitatdirektivets bilag IV.

Ammoniakpåvirkning af naturområder

Beskyttelsesniveauet for ammoniak omfatter et generelt krav om reduktion af ammoniakemissionen fra husdyrbrug i forhold til et referencestaldsystem. Det generelle reduktionskrav gælder for udvidelsen, samt for stalde der renoveres. Ved nyetableringer gælder kravet hele det nyetablerede anlæg. Niveauet for reduktionskrav fastlægges i forhold til ansøgningstidspunktet.

Det ansøgte projekt opfylder kravet om 30 % ammoniakreduktion. Reduktion er opfyldt ved de valgte staldsystemer (skrabning af spalter i bygning 1) og teltoverdækning af gyllebeholder, bygning nr. 18 jf. kort 2. Tiltagene er fastholdt med vilkår.

I miljøgodkendelsen fra 2009 er der også stillet vilkår nr. 28-30 vedrørende skrabning af spalter i bygning nr. 1. Formuleringen i vilkårene 28-30 er ikke tilstrækkelig til at sikre effekten af skrabningen, hvorfor disse tre vilkår ophæves og erstattes af nye vilkår.

I forhold til driften for 8 år siden stiger ammoniakfordampningen fra 4.696 kg N/år til 6.470 kg N/år.

Naturvurdering for Gl. Darumvej 23

På ejendommen Gl. Darumvej 23 sker der påvirkning af omgivende naturområder gennem emission af ammoniak fra anlægget. De følgende afsnit belyser konsekvenserne af næringsstofpåvirkningen for nationalt og internationalt beskyttede naturområder og arter.

Ud fra nedenstående redegørelse vedrørende ammoniakpåvirkning fra anlægget vurderer Esbjerg Kommune samlet set, at godkendelsen ikke vil medføre væsentlige negative konsekvenser for omkringliggende Natura 2000-områder eller de arter og naturtyper, områderne er udpegede for at beskytte. Ligeledes vurderes godkendelsen ikke at medføre væsentlige tilstandsændringer af § 3-beskyttede naturtyper eller væsentlige påvirkninger af yngle- og rasteområder for de strengt beskyttede bilag IV-arter.

Der stilles ikke vilkår i forbindelse med naturvurderingen.

Ammoniakpåvirkning af § 3-naturområder indenfor 1.000 meter fra anlæg

Der ligger flere § 3-beskyttede naturområder indenfor 1.000 m fra ejendommens anlæg. Der er tale om moser, enge og søer. Ud fra den beregnede deposition på arealer op til 1.000 m væk er det vurderet, at depositionen på naturområder længere væk end 1.000 m vil være meget lille, og derfor som hovedregel ikke vil kunne medføre væsentlig påvirkning af naturområderne.

Baggrundsbelastningen med luftbåren kvælstof er på gennemsnitligt 15,9 kg N/ha/år i Esbjerg Kommune. Der kan dog være væsentlige lokale variationer. Omkring Gl. Darumvej 23 er baggrundsbelastningen på gennemsnitlig 17,5 kg N/ha/år.

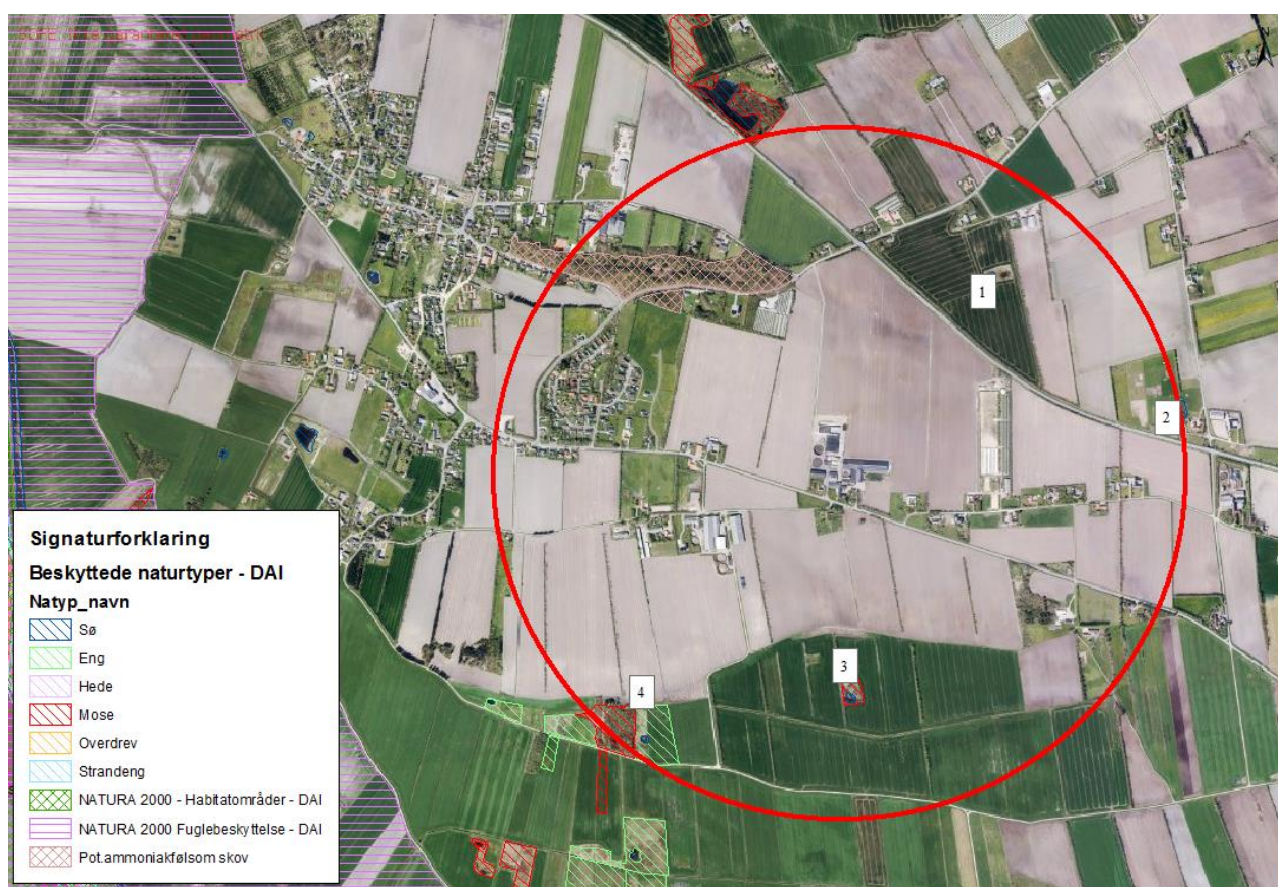
Det fremgår af forarbejderne til husdyrloven (lovforslag L12 og efterfølgende lov nr. 122/2011) og gældende klagenævnspraksis (jf. NMK-132-00091 og NMK-132-

00109), at overholdelse af husdyrlovens beskyttelsesniveau som altovervejende hovedregel vil være tilstrækkeligt til, at undgå væsentlig miljøpåvirkning med ammoniak. Det kan dog i helt særlige tilfælde, herunder i særlig grad hvis Natura 2000-kortlægningen ikke er korrekt, være behov for at foretage en konkret vurdering efter habitatreglerne.

I den konkrete sag vurderes det ud fra Esbjerg Kommunes kendskab til området og den stedlige kortlægning, at der ikke er grund til at tro, at kortlægningen er utilstrækkelig. På den baggrund vurderes det, at omkringliggende habitatnaturtyper og lokaliteter ikke lider skade ved det ansøgte.

Vurdering i forhold til kategori 1, 2 og 3 natur

Repræsentative naturområder inden for 1.000 m fra anlægget er blevet nummereret med et tal svarende til punkterne angivet på oversigtskortet - kort 6.



Kort 6: Anlægget med omkringliggende naturområder og nummererede naturpunkter. Cirklen har en radius på 1.000 m.

I tabel 9 ses en oversigt over naturpunkterne med angivelse af mer- og totaldeposition, afstand til anlæg, andre husdyrbrug, der bidrager kumulativt samt naturkategori og beskyttelsesniveau. Naturkategori defineres som i bilag 3 i bekendtgørelse om tilladelse og godkendelse af husdyrbrug, der også fastsætter beskyttelsesniveauet for henholdsvis kategori 1, 2 og 3 natur.

Naturpunkt (nr. og naturtype)	Merbelastning (kg N/ha/år)	Totalbelastning (kg N/ha/år)	Afstand fra anlæg (m)	Natur-kategori	Kumulation*	Beskyttelsesniveau**
1. Sø	0,1	0,4	670	Ej kategori	Ikke relevant	Konkret vurdering

2. Sø	0,1	0,3	959	Ej kategori	Ikke relevant	Konkret vurdering
3. Mose	0,1	0,3	607	1	Ikke relevant	Kan sikres mod merbelastning over 1,0 kg N/ha/år. Konkret vurdering
4. Mose og eng	0,0	0,1	871	1	Ikke relevant	Kan sikres mod merbelastning over 1,0 kg N/ha/år. Konkret vurdering

Tabel 9: Naturpunkter med beregnet ammoniakbelastning.

* Antal andre husdyrbrug der bidrager til kumulation.

**Jf. husdyrgodkendelses-bekendtgørelsens bilag.

For husdyrbrug over 15 DE gælder, at disse ikke må etableres, udvides eller ændres, såfremt de ligger mindre end 10 m fra de naturområder, der er nævnt i husdyrgodkendelseslovens § 7 (kategori 1 og 2 natur). I den konkrete sag ligger der ikke naturområder omfattet af husdyrgodkendelseslovens § 7 inden for 10 m fra anlægget.

Det fremgår af tabel 9, at der sker afsætning af ammoniak på lokaliteterne med nummer 3 og 4, der vurderes at være kategori 3-natur. Det fremgår ligeledes af tabellen at husdyrlovens beskyttelsesniveau overholdt.

Kategori 3-naturlokaliteter, som omfatter mose, kan ifølge husdyrloven sikres mod merbelastning med ammoniak, der overstiger 1,0 kg N/ha/år. Det vurderes, at overholdelse af dette beskyttelsesniveau er tilstrækkeligt til at sikre mod tilstandsændring af lokaliteterne og er i overensstemmelse med gældende klagenævnspraksis på området (jf. NMK-132-00522).

Der er ingen kategori 1 og 2 natur i nærheden af anlægget. Husdyrlovens beskyttelsesniveau er således overholdt.

Vurdering i forhold til naturlokaliteter ikke omfattet af kategori 1-3

Husdyrlovens beskyttelsesniveau omfatter langt størsteparten af de naturbeskyttede lokaliteter, der findes i det åbne land. Der er dog enkelt lokalitetstyper, der ikke er omfattet. Det drejer sig i den konkrete sag om nogle søer og en fersk eng omkring anlægget.

Der er registreret to søer indenfor 1.000 m fra anlægget (kort 6). For små søer i agerlandet gælder generelt, at de er fosforbegrænsede, og at det derfor primært er tilførsel af fosfor via overfladeafstrømning fra omgivelserne, der påvirker dem. Det vurderes derfor, at ammoniakpåvirkning af søerne fra anlægget vil være af mindre betydning og ikke væsentlig.

For den nærliggende ferske eng gælder, at der ikke er registreret særligt ammoniakfølsomme naturtyper på arealerne.

Det vurderes samlet, at der ikke vil ske væsentlig påvirkning af naturlokaliteter, som ikke er omfattet af kategori 1-3 ved det ansøgte. Esbjerg Kommune vurderer derfor, at der ikke er grund til at stille skærpede vilkår til ammoniakreduktionen.

Bilag IV-arter

I forbindelse med miljøvurderingen af et husdyrbrug skal der ske en særlig vurdering mht. forekomst af bilag IV-arter. Vurderingen skal, jf. gældende klagenævnspraksis, tage udgangspunkt i anlæggets påvirkning af omgivelserne.

I den konkrete sag er der ikke kendskab til forekomster af bilag IV-arter indenfor 1.000 meter fra anlægget. Der er således ikke grund til at tro, at der vil ske skade på arterne selv eller deres yngle- eller rastesteder. Der henvises til godkendelsens afsnit om bilag IV-arter.

Samlet vurdering af ammoniakpåvirkning af omgivende natur

De beregnede belastninger af de omgivende naturokalkiteter er lavere end husdyrlovens beskyttelsesniveau, således som det er fastlagt i bilag 3 til husdyrgodkendelsesbekendtgørelsen. Husdyrlovens beskyttelsesniveau er således overholdt. På grundlag af ovenstående gennemgang af påvirkning for de enkelte naturpunkter, beskyttede arter, samt vurderingen vedrørende kumulative effekter fra omgivende husdyrbrug, vurderes det, at der ved det ansøgte ikke vil ske væsentlig påvirkning af natur omkring anlægget.

Ammoniakpåvirkning af Natura 2000-områder fra anlæg

Påvirkningen af naturområder ved ammoniak mere end 1.000 m fra anlægget vurderes som tidligere nævnt at være så lille, at den ikke kan forventes at have væsentlig betydning.

Det nærmeste Natura 2000-område ligger ca. 1,7 km fra anlægget. Det drejer sig om fuglebeskyttelsesområde nr. 51 – Ribe Holme og enge med Kongeåens udløb og Ramsar område nr. 27 – Vadehavet. Området vil modtage en totaldeposition på 0,0 kg N/ha/år fra ejendommen. Dette inkluderer en merbelastning på 0,0 kg N/ha/år i forbindelse med ansøgningen.

Selvom belastningen er lille, påhviler det altid den godkendende myndighed at sikre at de særlige beskyttelsesinteresser der er forbundet med internationale naturbeskyttelsesområder. Med afsæt i Waddenzee-dommen (EF-domstolens dom af 7. september 2004 i sag C-127/02) fastlægges det, at der skal foretages en konsekvensvurdering hvis det ikke på baggrund af objektive kriterier kan udelukkes, at projektet i sig selv eller i sammenhæng med andre planer eller projekter kan påvirke habitatområdet væsentligt eller når projektet risikerer at skade områdets bevaringsmålsætning.

En konsekvensvurdering i henhold til habitatdirektivets artikel 6, stk. 3 indebærer, at alle de aspekter af et projekt, som i sig selv eller i sammenhæng med andre planer eller projekter kan påvirke bevaringsmålsætningen, skal identificeres før projektets godkendelse under hensyn til bedste videnskabelige viden på området. Der kan kun meddeles godkendelse af et projekt, hvis miljømyndigheden ud fra konsekvensvurderingen har opnået vished for, at projektet ud fra et videnskabeligt synspunkt, ikke har skadelige virkninger på habitatområdets integritet

Godkendelsen gives med afsæt i det beskyttelsesniveau, der er fastlagt i bilag 3 til Bekendtgørelse om tilladelse og godkendelse m.v. af husdyrbrug. Overholder husdyrbruget beskyttelsesniveauet i bilag 3, vil det jf. principiel klagenævnsafgørelse (NMK-132-00109) som hovedregel medføre, at husdyrbrugets ammoniakpåvirkning af omgivende Natura 2000-områder er uvæsentlig.

Det er Esbjerg Kommunes opfattelse, at der ikke er forhold der gør, at hovedreglen skulle være tilsidesat. I vurderingen er der lagt vægt på, at den stedlige kortlægning af habitatnaturtyper vurderes at være retvisende. Der er således ikke grund til at tro, at der findes ukortlagte habitatnaturtyper omkring anlægget.

Områdernes bevaringsmålsætning fremgår af de vedtagne Vand- og Natura 2000-planer. Af husdyrgodkendelsesbekendtgørelsens bilag 3 fremgår følgende:

"Det fremgår af de gældende Natura 2000-planer for perioden 2016-21, at reduktion af kvælstofdeposition fra landbrugsdrift på Natura 2000-områdernes habitatnaturtyper ikke indgår i planernes indsatsprogram, men sker gennem lov om miljøgodkendelse m.v. af husdyrbrug. Med overholdelse af beskyttelsesniveauerne fastlagt i nærværende bekendtgørelse og i bekendtgørelse om erhvervsmæssigt dyrehold, husdyrgødning, ensilage m.v. gennemføres den nævnte reduktion af kvælstofdepositionen på de ammoniakfølsomme naturtyper i Natura 2000-områderne. Miljøgodkendelse af husdyrbrug, herunder kravene i dette bilag, bidrager til opfyldelsen af Natura 2000-planernes målsætninger ved overholdelse af de i ovennævnte bekendtgørelser fastlagte beskyttelsesniveauer. Husdyrgodkendelser, herunder kravene i dette bilag, bidrager til gennemførelsen af vandområdeplanlægningen efter vandrammedirektivet. Direktivet er gennemført ved lov om vandplanlægning og senest udmøntet i vandområdeplaner 2015-2021 (2. planperiode)."

Vand- og Natura 2000-planerne giver derfor ikke i sig selv anledning til en skærpelse af beskyttelsesniveauerne nedenfor.

Med hensyn til de nævnte fuglebeskyttelses- og Ramsar-område, vurderer Esbjerg Kommune, at ammoniakdepositionen fra anlægget ikke vil medføre påvirkning af de fuglearter områderne skal beskytte (udpegningsgrundlaget fremgår af bilag 1). I vurderingen er der lagt vægt på, at anlægget ikke vurderes at give anledning til tilstandsændring af de omgivende naturområder og dermed levesteder for fuglene.

I den konkrete sag vurderer Esbjerg Kommune samlet ud fra ovenstående afsnit vedrørende vurdering af naturområder inden for 1.000 m fra anlæg, herunder den kumulative effekt fra andre ejendomme, at der ikke vil ske en væsentlig påvirkning af Natura 2000-områder eller de arter og naturtyper områderne er udpeget for at beskytte. Kommunen bemærker endvidere, at beskyttelsesniveauet i husdyrgodkendelsesbekendtgørelsens bilag 3 er overholdt. Kommunen finder derfor ikke, at der er grundlag for at stille skærpede vilkår eller meddele afslag hvad angår ammoniakpåvirkning af Natura 2000-områder fra anlægget.

Påvirkning af arter med særligt strenge beskyttelseskrav (Bilag IV arter)

Af habitatdirektivets bilag IV fremgår en række særlige dyre- og plantearter, der kræver streng beskyttelse. Esbjerg Kommune har konkret vurderet det ansøgte projekt i forhold til, hvorvidt dyrearternes yngle- og rasteområder kan beskadiges i arternes naturlige udbredelsesområde, og hvorvidt plantearterne kan blive ødelagt som følge af det ansøgte. Til vurderingen af arternes udbredelse og levesteder er anvendt "Håndbog om dyrearter på habitatdirektivets bilag IV" (faglig rapport nr. 635 fra Danmarks Miljøundersøgelser) og kommunens øvrige kendskab til arternes forekomst. De danske arter på habitatdirektivets bilag IV kan endvidere ses i denne godkendelses bilag 1.

Ud fra det generelle kendskab til arternes forekomst i Esbjerg Kommune vurderes det, at der kan være odder, snæbel, marsvin, vandflagermus, sydflagermus, pipistrel flagermus, markfirben og spidsnudet frø indenfor lokalområdet. Derudover er der specifikt kendskab i kommunen til forekomster af grøn mosaikguldsmed (ca. 6,1 km S for anlægget), grøn kølleguldsmed (ca. 5 km SØ for anlægget), strandtudse (ca. 1,6 km SV for anlægget), løgfrø (ca. 5,4 km Ø for anlægget), stor vand-salamander (ca. 9,1 km NØ for anlægget) og birkemus (ca. 14,3 km SØ for anlægget).

Vedrørende arterne grøn mosaikguldsmed, grøn kølleguldsmed, birkemus, stor vandsalamander, løgfrø, strandtudse og spidssnudet frø vurderer Esbjerg Kommune, ud fra afstanden til de kendte forekomster og jf. gennemgangen vedrørende påvirkning af naturområder fra ammoniakdeposition fra anlæg, at der ikke vil ske væsentlig påvirkning af arternes yngle- og rastesteder ved det ansøgte.

Flagermus benytter ofte hulheder i træer eller huse som opholdssted om dagen og under vinterdvalen. Føden består af insekter som fanges i luften nær vådområder, marker, skove og levende hegn. De enkelte arter af flagermus har forskellige præferencer mht. fødesøgningsområde og sommer- og vinterophold. Der er ingen registreringer af flagermus nær ejendommens anlæg, men det kan ikke udelukkes at én eller flere arter kan raste eller yngle i området omkring anlægget. Det ansøgte vurderes ikke at have en negativ indflydelse på flagermus, da hverken opholdssteder eller fødegrundlag påvirkes ved etablering og driften af anlægget.

Især solbeskinnede skråninger med veldrænet jord og lav vegetation kan være potentielle yngle- eller rasteområder for markfirben. Det ansøgte vurderes ikke at have en negativ effekt på en eventuel bestand af markfirben, da potentielle yngle- og rastesteder ikke bliver påvirket ved etablering og drift af ejendommens anlæg.

Odder er tilknyttet vandløb og søer, hvor de søger føde. Opsplitning af bestande og levesteder, forstyrrelser fra friluftsliv og anlægsarbejder samt ødelæggelse og forringelse af yngle- og rasteområder kan true odderen. Det vurderes jf. vurderingerne i afsnittet om påvirkning af omgivende natur ammoniak fra anlægget, at det ansøgte ikke vil give anledning til en væsentlig påvirkning af vandløb og søer i nærheden af ejendommens anlæg herunder evt. raste- og ynglesteder for odder ved Sneum Å.

Arterne snæbel og marsvin er tilknyttet Vadehavet og tilhørende vandløb. Disse arters yngle- og rastesteder kan, grundet deres særlige karakter og udstrækning, ikke forventes at blive påvirket væsentligt af ammoniakemissionen fra husdyrbruget. Det vurderes derfor, at det ansøgte ikke vil give anledning til væsentlig påvirkning af de omgivende vandløb og marine områder (Vadehavet), som de nævnte arter benytter som raste- og ynglesteder.

Samlet konkluderes det på baggrund af ovenstående vurderinger, at projektet ikke vil beskadige eller ødelægge yngle- og rasteområder for de forekommende bilag IV-dyrearter. Der kendes ikke til forekomster af bilag IV-plantearter, som kan påvirkes eller ødelægges af projektet.

Bedst tilgængelige teknik (BAT)

I forbindelse med miljøgodkendelser af husdyrbrug skal kommunen sikre sig, at husdyrbruget har truffet de nødvendige foranstaltninger til at forebygge og begrænse forureningen ved anvendelse af "bedst tilgængelig teknik (BAT)".

Ved fastlæggelse af den "bedste tilgængelige teknik" anvendes Miljøstyrelsens BAT standardvilkår. BAT standardvilkårene anviser en metode til at fastlægge emissionsgrænseværdier for husdyrbrugets samlede anlæg.

Grundlaget for reduktionen i næringsstofforureningen er i lovgivningen baseret på, at der kan anvendes differentierede virkemidler. Det er således op til det enkelte husdyrbrug at beslutte, hvilke virkemidler der tages i anvendelse for at opfylde emissionsgrænseværdien.

En ansøgning om miljøgodkendelse skal indeholde en redegørelse for husdyrbrugets valg eller fravalg af BAT beskrevet i Miljøstyrelsens vejledninger, Miljøstyrelsens BAT-blade og teknologibeskrivelser, Landscentret BAT-byggeblade samt BREF-dokumentet for intensiv svine- og fjerkræavl. BREF-dokumentet er ikke gældende for kvægbrug, men selve principperne i BREF-dokumentet, vurderes dog også at kunne anvendes for kvægbrug.




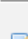
Emissionsgrænseværdi for ammoniak (stald og lager)

Miljøstyrelsen har fastlagt emissionsgrænseværdien⁶ for ammoniak ud fra det princip, at enkeltteknologier med reduktionsomkostninger, der overstiger 100 kr. pr. kg. reduceret N, ikke bør indgå i vurderingen.

Ved fastsættelse af en emissionsgrænseværdi for det samlede anlæg skal der ifølge Miljøstyrelsens BAT-standardvilkår udregnes emissionsgrænser for de enkelte dele af (stald)anlægget, hvor der særligt skelnes mellem eksisterende og nye staldanlæg. Summen af disse emissionsgrænser udgør emissionsgrænseværdien for det samlede anlæg, som skal overholdes af husdyrbruget.




I den konkrete sag udvides dyreholdet i eksisterende stalde.


Ifølge Miljøstyrelsens BAT-standardvilkår kan emissionsgrænseværdien for den samlede, årlige ammoniakemission fra anlægget, som er opnåelig ved anvendelse af BAT, beregnes til 6.471 kg NH₃-N. Beregninger af emissionsniveauet fremgår af nedenstående tabel 10.



Kostald, bygning 1 (Eksisterende stald)								
Stald system kode	ProdID	BAT-Husdyrtype	Antal dyr	EGV (kg NH ₃ -N)	Korrektion	Vejl. sum (kg NH ₃ -N)	Ansøgers forslag (kg NH ₃ -N)	Kommunens krav (kg NH ₃ -N)
 KvMa08	PR-639668	Malkekøer	500	9,8	1,00	4.900,00		
 KvKs08	PR-639669	Opdræt tung	0			0,00		
Den vejledende sum er korrigeret for ændrede aldersgrænser:								
Korrektion:				$\text{Korrektion} = \frac{(((\text{alder ind} + \text{alder ud}) \times \text{KOK2}) + \text{KOK3})}{\text{KOK1}}$ $= \frac{(((25 + 23) \times 0,0729) + 1,93)}{4,34} = 1,25$				
 KvMa09	PR-639712	Malkekøer dybstrøelse	33	10,04	1,00	331,32		
 KvKs09	PR-639713	Opdræt tung dybstrøelse	23	3,15	1,25	90,63		
Den vejledende sum er korrigeret for ændrede aldersgrænser:								
Korrektion:				$\text{Korrektion} = \frac{(((\text{alder ind} + \text{alder ud}) \times \text{KOK2}) + \text{KOK3})}{\text{KOK1}}$ $= \frac{(((25 + 23) \times 0,0729) + 1,93)}{4,34} = 1,25$				

⁶ Vejledende emissionsgrænseværdier opnåelige ved anvendelse af den bedste tilgængelige teknik (BAT), Husdyrbrug med konventionel produktion af malkekvæg (gyllebaserede staldsystemer), Miljøstyrelsen maj 2011.

Konventionel produktion af svin og malkekvæg udenfor gyllesystemer, Miljøstyrelsen februar 2012

Kalvestald, bygning 3 (Eksisterende stald)									
Stald system kode	ProdID	BAT-Husdyrtype	Antal dyr	EGV (kg NH ₃ -N)	Korrektion	Vejl. sum (kg NH ₃ -N)	Ansøgers forslag (kg NH ₃ -N)	Kommunens krav (kg NH ₃ -N)	
 KvSm01	PR-639673	Øvrige	120			216,32			
Vejledende sum:		Der findes ingen emissionsgrænseværdi for denne dyretype. Beregningen er foretaget ud fra normal for ammoniakfordampning.							
 KvTk01	PR-639674	Øvrige	312			15,59			
Vejledende sum:		Der findes ingen emissionsgrænseværdi for denne dyretype. Beregningen er foretaget ud fra normal for ammoniakfordampning.							
 KvUt03	PR-639675	Øvrige	0			0,00			
Vejledende sum:		Der findes ingen emissionsgrænseværdi for denne dyretype. Beregningen er foretaget ud fra normal for ammoniakfordampning.							

Velfærdsafdeling (Eksisterende stald)									
Stald system kode	ProdID	BAT-Husdyrtype	Antal dyr	EGV (kg NH ₃ -N)	Korrektion	Vejl. sum (kg NH ₃ -N)	Ansøgers forslag (kg NH ₃ -N)	Kommunens krav (kg NH ₃ -N)	
 KvMa09	PR-639711	Malkekøer dybstrøelse	56	10,04	1,00	562,24			

Behandlingsstald (Eksisterende stald)									
Stald system kode	ProdID	BAT-Husdyrtype	Antal dyr	EGV (kg NH ₃ -N)	Korrektion	Vejl. sum (kg NH ₃ -N)	Ansøgers forslag (kg NH ₃ -N)	Kommunens krav (kg NH ₃ -N)	
 KvMa08	PR-639724	Malkekøer	26	9,8	1,00	254,80			
 KvMa09	PR-639743	Malkekøer dybstrøelse	10	10,04	1,00	100,40			

Tabel 10: Oversigt over beregning af BAT ammoniakemissionsniveau.

I ansøgningen er der en samlet årlig ammoniakemission på 6.470 kg NH₃-N. Da dette niveau for ammoniakemission er lig eller mindre end den vejledende emissionsgrænseværdi vurderer Esbjerg Kommune, at husdyrbruget har truffet de nødvendige foranstaltninger til at begrænse ammoniakemissionen fra stald og lager ved anvendelse af bedst tilgængelig teknik.

De virkemidler der kan anvendes til at reducere ammoniakemissionen er primært knyttet til valg af staldsystem/-teknologi, fodringstiltag, samt opbevaring af husdyrgødning.

De virkemidler der er anvendt fremgår af følgende redegørelse vedrørende staldindretning, fodringstiltag og opbevaring af husdyrgødning.

Staldsystem/-teknologi

I ansøgningen er der redegjort for følgende vedrørende BAT og staldsystem/-indretning:

- Skrabning af spalter hver 4. time med ammoniakreducerende effekt på 25% i bygning 1 jf. kort 2.

Tiltaget er fastholdt med vilkår.

I miljøgodkendelsen fra 2009 er der stillet vilkår nr. 7, om at bygning 1 skal leve op til BAT senest ved næste gennemgribende renovering om 15-20 år. Kommunen

vurderer, at bygning lever op til BAT, hvorfor vilkår nr. 7 i miljøgodkendelsen fra 2009 ophæves.

Fodringstiltag

Ingen ændringer i forhold til miljøgodkendelsen fra 2009.

Opbevaring af husdyrgødning

I ansøgningen er der redegjort for følgende vedrørende BAT og opbevaring af husdyrgødning:

- Gyllebeholder, bygning 18 jf. kort 2 overdækkes med teltoverdækning.

Tiltaget er fastholdt med vilkår.

Der ud over er der ingen ændringer i forhold til miljøgodkendelsen fra 2009.

Emissionsgrænseværdi for fosfor

Ved fodring af malkekvæg vil mange fodermidler i praksis have et fosforindhold, som overstiger koens fysiologiske behov uden brug af mineralsk fosfor. Fodermidlernes naturligt høje indhold af fosfor vil derfor i mange tilfælde begrænse muligheden for at optimere fosfortildelingen i praksis. Samtidig medfører manglende viden om fordøjeligheden af foderets fosforindhold, at der fortsat skal være en sikkerhedsmargin i fodringsnormerne og fodringsplanlægningen, som tager hensyn hertil.

Da der på nuværende tidspunkt ikke findes tilgængelige teknikker eller teknologier til at reducere fosforudledning via fodring vurderer Esbjerg Kommune, at ansøger har truffet de nødvendige foranstaltninger til at begrænse fosforudledningen ved anvendelse af bedst tilgængelige teknik.

Øvrige parametre ved vurdering af "bedst tilgængelig teknik"

Vurderingen af BAT i forbindelse med udvidelsen på GI Darumvej 23 foretages også i forhold til følgende parametre:

- Management
- Forbrug af vand og energi

Det fremgår af Miljøstyrelsens BAT standardvilkår, at kommunen ved vurderingen af ovennævnte punkter kan anvende BREF-dokumentet om intensiv fjerkræ- og svineproduktion. Miljøstyrelsen finder, at elementerne i BREF-dokumentet også kan anvendes for husdyrbrug med kvægbrug.

Management

Der er ingen ændringer i forhold til miljøgodkendelsen fra 2009.

Forbrug af vand og energi

I henhold til BREF-dokumentet er det BAT at registrere vand og energiforbruget, at forebygge spild fra drikkevandsinstallationer og reparere evt. lækager, at anvende naturlig ventilation i videst muligt omfang, at optimere evt. ventilationssystem og at installere energibesparende belysning.

I miljøgodkendelsen fra 2009 er der stillet vilkår om kvartalsvis registrering af el- og vandforbruget. Kommunen finder det hensigtsmæssigt at lave denne opgørelse på årsniveau.

Derfor ophæves vilkår nr. 13 om kvartalsvis registrering i miljøgodkendelsen fra 2009, og der stilles i stedet et nyt vilkår om årlig registrering af el- og vandforbruget.

Samlet vurdering af anvendelse af "bedst tilgængelige teknik"

Samlet set vurderer Esbjerg Kommune, at husdyrbruget har truffet de nødvendige foranstaltninger til at forebygge og begrænse forureningen ved anvendelse af den bedste tilgængelige teknologi for alle de ovennævnte punkter. Det vurderes, at det som følge af BAT redegørelsen ikke er nødvendigt at skærpe det gældende beskyttelsesniveau.

I forbindelse med næste revurdering af miljøgodkendelsen vil der ske en vurdering af hvorvidt husdyrbruget fortsat opfylder kravene til anvendelse af "bedste tilgængelige teknik" og herunder en vurdering af behovet for reovering af staldene.

Ophør

Ingen ændringer i forhold til miljøgodkendelsen fra 2009.

Høring

I forbindelse med den 3 ugers offentlige høring er der ikke kommet bemærkninger.

Samlet vurdering

Esbjerg Kommune vurderer, at der kan meddeles godkendelse til det ansøgte da:

- Der er truffet de nødvendige foranstaltninger til at forebygge og begrænse forureningen ved anvendelse af den bedste tilgængelige teknik,
- Husdyrbruget i øvrigt kan drives på stedet uden at påvirke omgivelserne på en måde, som er uforenelig med hensynet til omgivelserne, samt
- Udvidelse og drift af husdyrbruget ikke medfører væsentlige virkninger på miljøet.

Bilag 1

Natura 2000-områder og det samlede udpegningsgrundlag for disse, samt de særligt beskyttede arter:

Udpegningsgrundlag - habitatområder

Habitatområde 78 Vadehavet med Ribe Å, Tved Å og Varde Å vest for Varde

Arter:

1095 Havlampret (*Petromyzon marinus*)

1096 Bæklampret (*Lampetra planeri*)

1099 Flodlampret (*Lampetra fluviatilis*)

1103 Stavsild (*Alosa fallax*)

1106 Laks (*Salmo salar*)

1113 *Snæbel (*Coregonus oxyrhynchus*)

1351 Marsvin (*Phocoena phocoena*)

1355 Odder (*Lutra lutra*)

1364 Gråsæl (*Halichoerus grypus*)

1365 Spættet sæl (*Phoca vitulina*)

Naturtyper:

1110 Sandbanker med lavvandet vedvarende dække af havvand

1130 Flodmundinger

1140 Mudder- og sandflader blottet ved ebbe

1150 * Kystlaguner og strandsøer

1160 Større lavvandede bugter og vige

1170 Rev

1310 Vegetation af kveller eller andre enårige strandplanter, der koloniserer mudder og sand

1320 Vadegræssamfund ¹⁾

1330 Strandenge

2110 Forstrand og begyndende klitdannelser

2120 Hvide klitter og vandremiler

2130 * Stabile kystklitter med urteagtig vegetation (grå klit og grønsværklit)

2140 * Kystklitter med dværgbuskvegetation (klithede)

2160 Kystklitter med havtorn

2170 Kystklitter med gråris

2180 Kystklitter med selvsåede bestande af hjemmehørende træarter

2190 Fugtige klitlavninger

2310 Indlandsklitter med lyng og visse

2330 Indlandsklitter med åbne græsarealer med sandskæg og hvene

3130 Ret næringsfattige søer og vandhuller med små amfibiske planter ved bredden

3140 Kalkrige søer og vandhuller med kransnålalger

3150 Næringsrige søer og vandhuller med flydeplanter eller store vandaks

3160 Brunvandede søer og vandhuller

3260 Vandløb med vandplanter

4010 Våde dværgbusksamfund med klokkelyng

4030 Tørre dværgbusksamfund (heder)

6210 Overdrev og krat på mere eller mindre kalkholdig bund (* vigtige orkidélokalteter)

6230 * Artsrige overdrev eller græsheder på mere eller mindre sur bund

6410 Tidvis våde enge på mager eller kalkrig bund, ofte med blåtop

7150 Plantesamfund med næbfrø, soldug eller ulvefod på vådt sand eller blottet tør

7230 Riggær

9190 Stilkegeskove og -krat på mager sur bund

91D0 * Skovbevoksede tørvemoser

91E0 Elle- og askeskov ved vandløb, søer og væld

¹⁾ Vadegræs er indført (ca. 1930) til Danmark og er invasiv. Typen kræver derfor ikke beskyttelse

Udpegningsgrundlag - fuglebeskyttelsesområder:

Y=Ynglende i.h.t. DMU's database

T=Trækkende i.h.t. DMU's database

Kriterier (F1-F7, se www.blst.dk)

SPA 51, Ribe Holme og enge med Kongeåens udløb

Rørdrum	Y	F3
Hvid stork	Y	F1
Rørhøg	Y	F3
Hedehøg	Y	F1
Sorthovedet måge	Y	
Bramgås		T

Plettet rørvagtel	Y		F1
Engsnarre	Y		F1
Klyde	Y		F1
Hjejle		T	F2, F4
Brushane	Y		F1
Mosehornugle	Y		F1
Blåhals	Y		F1
Kortnæbbet gås		T	F4
<i>SPA 57 Vadehavet</i>			
Bramgås		T	F2, F4
Klyde	Y	T	F1, F2, F4
Hvidbrystet præstekrave	Y	Tn	F1, F2
Hjejle		T	F2, F4
Mosehornugle	Y		
Blåhals	Y		
Lille kobbersneppe		T	F2, F4
Dværgmåge		Tn	F2, F5
Sandterne	Y		F1
Splitterne	Y		F1
Fjordterne	Y		F1
Havterne	Y		F1
Dværgterne	Y		F1
Mørkbuget knortegås		T	F4
Lysbuget knortegås		T	F4
Gravand		T	F4
Pibeand		T	F4
Krikand		T	F4
Spidsand		T	F4
Skeand		T	F4
Ederfugl		T	F4
Sortand		T	F4, F7
Strandhjejle		T	F4
Strandskade		T	F4
Stor regnspove		T	F4
Rødben		T	F4
Hvidklire		T	F4
Islandsk ryle		T	F4
Havørn		T	
Blå kærhøg		T	
Vandrefalk		T	
Kortnæbbet gås		T	
Grågås		T	
Sandløber		T	F4
Bilag IV-arter:			
Fortegnelse over i Danmark nuværende naturligt hjemmehørende arter omfattet af habitatdirektivets bilag IV (evt. blot som strejfgæster, markeret med "):			
<i>Dyrearter</i>			
Pattedyr			
Alle arter af småflagermus (Microchiroptera spp.)			
Hasselmus (Muscardinus avellanarius)			
Birkemus (betulina)			
Odder (Lutra lutra)			
Marsvin (Phocoena phocoena)			
Alle andre arter af hvaler (Cetacea spp.)			
Krybdyr			
Læderskildpadde (Dermochelys coriacea)			
Uægte karett ("Caretta caretta")			
Bastardskildpadde (Lepidochelys kempii)"			
Europæisk sumpskildpadde (Emys orbicularis)			
Markfirben (Lacerta agilis)			

Padder

Stor vandsalamander (*Triturus cristatus*)
Klokkefrø (*Bombina bombina*)
Løgfrø (*Pelobates fuscus*)
Løvfør (*Hyla arborea*)
Spidssnudet frø (*Rana arvalis*)
Springfrø (*Rana dalmatina*)
Strandtudse (*Bufo calamita*)
Grønbroget tudse (*Bufo viridis*)

Fisk

Snæbel (*Coregonus oxyrhynchus*)

Insekter

Bred vandkalv (*Dytiscus latissimus*)
Lys skivevandkalv (*Graphoderus bilineatus*)
Eremit (*Osmoderma eremit*)
Sortpletet blåfugl (*Maculinea arion*)
Grøn mosaikguldsmed (*Aeshna viridis*)
Stor kærguldsmed (*Leucorrhinia pectoralis*)
Grøn kølleguldsmed (*Ophiogomphus cecilia*)

Bløddyr

Tykskallet Malermusling (*Unio crassus*)

Planter

Enkelt månerude (*Botrychium simplex*)
Vandranke (*Luronium natans*)
Liden Najade (*Najas flexilis*)
Fruesko (*Cypripedium calceolus*)
Mygblomst (*Liparis loeselii*)
Gul stenbræk (*Saxifraga hirculus*)
Krybende sumpskærm (*Helosciadium repens* (= *Apium repens*))

Bilag 2

Vilkår for husdyrbrugets anlæg, miljøgodkendelsen december 2009

Overstregede vilkår er ophævet.

Husdyrproduktion

1. ~~Husdyrbrugets tilladte maksimale produktion er følgende:~~

Dyreart	Antal	Enhed	Dyreenheder
Mælkekøer	600	årsdyr	705,9
Kvier (0-4 mdr.)	110	årsdyr	21,1
Kvier (23-25 mdr.)	23	årsdyr	10,8
Tyrekalve (45-60 kg)	2,8	prød.	2,8
I alt			740,6

2. ~~Antallet af dyreenheder må variere med 10 % i løbet af planåret (1. august til 1. august). Dog må det maksimale dyrehold beregnet som et gennemsnit i perioden 1. august til 1. august ikke overstige 740,6 dyreenheder.~~

3. ~~Antallet af dyr indenfor hver dyrekategori må maksimalt variere med 10 %.~~

Indretning og drift

4. ~~Ændringer i ejerforhold, eller hvem der er ansvarlig for husdyrbruget, skal meddeles Esbjerg Kommune.~~
5. ~~Virksomheden skal placeres, indrettes og drives i overensstemmelse med de oplysninger, der er beskrevet i miljøgodkendelsen og det tilhørende ansøgningsskema, og med de ændringer der fremgår af godkendelsens vilkår.~~
6. ~~Husdyrbruget og dens omgivelser skal renholdes så det ikke giver anledning til gener for omgivelserne.~~
7. ~~I kostalden (bygning 1) skal staldsystemet leve op til BAT senest ved næste gennemgribende reovering om 15-20 år.~~

Husdyrgødning og ensilage

8. ~~Overpumpning af gylle fra gyllebeholder til gyllevogn og lign. skal foregå under opsyn, således at spild undgås, og der tages størst muligt hensyn til omgivelserne.~~
9. ~~I det omfang kompostlignende dybstrøelse opbevares i marken, skal opbevaringen ske i overensstemmelse med Skov- og Naturstyrelsens vejledning september 2004 eller senere udgave. Vejledningen er vedlagt som bilag 2.~~

- ~~10. Oplaget må ikke placeres i nitrutfølsomme indvindingsområder eller på arealer omfattet af naturbeskyttelseslovens § 3. Oplaget må ikke placeres på arealer, der skråner ned mod vandløb.~~
- ~~11. I det omfang der opbevares ensilage i marken, skal ensilageoplaget overholde afstandskravene i husdyrlovens § 8. Ensilagestakke må ikke placeres i nitrutfølsomme indvindingsområder. Oplaget må ikke placeres på arealer, der skråner ned mod vandløb. Markstakke må højst ligge samme sted i 24 måneder og må ikke placeres samme sted igen før efter 5 år.~~
12. Påfyldning af gyllevogne og lignende skal enten foregå på en plads med afløb til opsamlingsbeholder for flydende husdyrgødning eller med gyllevogne som har påmonteret pumpe og returløb. Pladsen skal rengøres for spild af flydende husdyrgødning umiddelbart efter, at perioden med daglig påfyldning af gylle er afsluttet.

Energi- og vandforbrug

- ~~13. Der skal foretages minimum en kvartalvis registrering af vand- og energiforbrug for at holde fokus på forbruget og muligheden for at reducere dette.~~
14. Mælkekøleanlægget kontrolleres en gang pr. år af autoriseret firma. Anlægget serviceres og justeres i henhold til producentens beskrivelse af optimal drift. Dokumentation for service skal kunne forevises ved tilsyn.

Råvarer og hjælpestoffer

- ~~15. Svovlsyretanken til opbevaring af syre skal placeres på tæt bund uden afløb til kloak.~~
- ~~16. Den endelige placering af syretanken skal godkendes af Esbjerg Kommune inden tanken opsættes.~~
- ~~17. Syretanken skal være sikret mod påkørsel f.eks. ved at der nedstøbes pullerter eller lignende.~~
- ~~18. Der skal være bemanning på stedet i forbindelse med pumpning af svovlsyre.~~
- ~~19. Der skal foretages følgende daglige kontroller, jf. leverandøranvisning:
Check af pH værdier og syreforbrug i de enkelte staldafsnit
Check af restmængde af syre
Aflæs eventuelle bløde alarmer (PC)
Check skueglas~~

~~Der skal kunne forevises dokumentation herfor ved miljøtilsyn på ejendommen.~~

20. ~~Der skal foreligge dokumentation for kontinuerlig drift af forsuringsanlægget i form af udskrifter fra datalogning af pH værdi. Ved afvigelser af pH i forhold til intervallet pH 5-6, skal udskriften suppleres med en opgørelse over årsagen til afvigelse. Ovennævnte dokumentation skal kunne forevises ved miljøtilsyn på ejendommen.~~
21. ~~Der skal foretages kalibrering af pH måleren i overensstemmelse med leverandørens anvisninger herfor. Der skal kunne forevises dokumentation herfor ved miljøtilsyn på ejendommen.~~
22. ~~Der skal på forsuringsanlægget foretages min. 2 årlige serviceeftersyn i overensstemmelse med leverandørens anvisninger herfor. Der skal kunne forevises dokumentation herfor ved miljøtilsyn på ejendommen.~~

Affald

23. Olietanke skal drives jf. Miljøministeriets gældende bekendtgørelse om indretning, etablering og drift af olietanke mv. (På godkendelsestidspunktet Bekendtgørelse nr. 724 af 8. juli 2008).
24. Tankning af diesel skal til enhver tid ske på en plads med fast og tæt bund således at spild kan opsamles, og der ikke er mulighed for afløb til jord, kloak, overfladevand eller grundvand.
25. Opbevaring af olier og kemikalier samt olie- og kemikalieaffald skal ske i overensstemmelse med Esbjerg Kommunes forskrift for opbevaring af olie- og kemikalier.
26. ~~Bortskaffelse af olie og kemikalieaffald (farligt affald) skal ske i overensstemmelse med Esbjerg Kommunes regulativ for bortskaffelse af farligt affald. Mindre mængder farligt affald (op til 50 kg årligt) kan bortskaffes gennem den kommunale slet-ordning. Tilmelding kan ske hos Esbjerg Kommune, Affald.~~
27. ~~Øvrigt affald skal opbevares og bortskaffes efter kommunens anvisninger. Virksomheden kan dog tilmeldes genbrugspladsordning for erhverv. Tilmelding samt yderligere oplysninger kan fås hos Esbjerg Kommune, Affald.~~

Ammoniakfordampning

28. ~~I den nye goldko og kælvningsstald (kort 2, bygning 28) skal der i senge-staldsafdelingen etableres spalter og gylleforsuring, jf. Miljøstyrelsens BAT-blad om svovlsyrebehandling af kvæggylle af 19.05.2009 eller tilsvarende staldsystem, med en ammoniakfordampning på samme niveau eller lavere. I dybstrøelsesafdelingen skal der etableres lang ædeplads med spalter eller staldsystem med tilsvarende eller lavere ammoniakfordampning.~~
29. ~~I eksisterende kostald (kort 2, bygning nr. 1) skal der etableres spalteskrabere eller tilsvarende staldsystem, med en ammoniakfordampning på~~

samme niveau eller lavere.

30. ~~Spalter skal rengøres med spalteskrapere der sikrer, at gødning og urin hurtigt fjernes fra spaltegulvet og ledes til gødningskanalerne, skal skrabe minimum hver 4. time, altså 6 gange i døgnet.~~

Spildevand

31. Drikkevandssystemet skal drives og vedligeholdes således at unødigt spild undgås i videst muligt omfang.
32. ~~Påfyldning af vand i forbindelse med brug af sprøjtemidler må ikke ske ved direkte opsugning fra søer, vandløb eller brønde/boringer. Der må ikke være risiko for afløb til dræn eller vandløb.~~

Lugt

33. Husdyrbrugets drift må ikke give anledning til lugtgener som af tilsynsmyndigheden vurderes at være væsentlige for området.

Transport

34. Transport af gylle til- og fra anlægget skal primært foretages udenfor tidsrummet fra kl. 22.00 til kl. 7.00 samt på søn- og helligdage.
35. Transport af foder og hjælpemidler samt dyr til og fra ejendommen skal fortrinsvist ske mandag til fredag i tidsrummet kl. 7.00 og 18.00.

Støj

36. Husdyrbrugets bidrag til støjbelastningen målt i dB (A) må i ethvert punkt på opholdsarealer ved boliger i det åbne land ikke overstige følgende værdier.

	Tidsrum	max. lydniveau
Mandag - fredag	kl. 07.00 - 18.00	55 dB(A)
	kl. 18.00 - 22.00	45 dB(A)
	kl. 22.00 - 07.00	40 dB(A)
Lørdag	kl. 07.00 - 14.00	55 dB(A)
	kl. 14.00 - 22.00	45 dB(A)
	kl. 22.00 - 07.00	40 dB(A)
Søn- og helligdage	kl. 07.00 - 22.00	45 dB(A)
	kl. 22.00 - 07.00	40 dB(A)

Maksimalværdien af støjniveauet om natten (kl. 22.00 - 07.00) må ikke overstige 55 dB (A) i ethvert punkt på opholdsarealer ved boliger i det åbne land.

37. Husdyrbruget skal på tilsynsmyndighedens forlangende dokumentere, at ovennævnte vilkår er overholdt. En sådan dokumentation kan højst kræves én gang årligt. Dokumentationen skal ske under forhold, hvor husdyrbrugets

er i fuld normal drift.

38. Dokumentationen skal ske i form af resultatet af en støjmåling udført som beskrevet i Miljøstyrelsens vejledning nr. 5 og 6/1984 eller af beregninger udført efter den nordiske beregningsmetode for ekstern støj fra virksomheder, jf. Miljøstyrelsens vejledning nr. 5/1993. Er dokumentationen udført som beregning, skal den indeholde de oplysninger om beregningsforudsætningerne, som er nødvendige for vurdering af rigtigheden af beregningsresultaterne. Som udgangspunkt accepteres en ubestemthed på de målte eller beregnede støjbelastninger på max. +/- 3 dB(A.)
39. Målingerne eller beregningerne skal foretages af et målefirma / institut, som er uvildigt, og akkrediteret af DANAK eller godkendt af Miljøstyrelsen til "Miljømåling - ekstern støj".

Støv

40. Driften af husdyrbrugets anlæg må ikke medføre væsentlige støvgener udenfor ejendommens eget areal.

Skadedyr

- ~~41. Der skal på ejendommen foretages effektiv fluebekæmpelse i overensstemmelse med de til enhver tid nyeste retningslinier fra Statens Skadedyrslaboratorium.~~
42. Opbevaring af foder skal ske på sådan en måde, at der ikke opstår risiko for tilhold af skadedyr (rotter mv.).

Lys

43. For at undgå lysgener skal lyset slukkes når det ikke er påkrævet for produktionen eller af dyrevelfærdsmæssige årsager.
44. Lyset i staldbygningerne skal i tidsrummet 00:00-03:30 slukkes eller sænkes til under 10 lux.

Landskabelige værdier

- ~~45. Den nye stald (til goldkøer m.m. — bygning 28) skal opføres i de samme materialer og farver, som de eksisterende bygninger.~~
- ~~46. Der skal etableres en punktbeplantning af større træer med en bund af lave buske mod nord. Beplantningen skal bestå af hjemmehørende træer og buske. Hvert punkt i beplantningen skal bestå af 3 træer der sættes med en indbyrdes afstand på max 2,5 meter (i en ligebenet trekant), hvor der løbende tyndes for det bedste træ. På sigt skal der stå en række store dybkronede træer langs gården. Centerafstanden mellem punkterne skal være 7 meter og bunden af buske skal række mindst 75 cm udenfor de 3 træer i punktet. Punktbeplantningen skal placeres så tæt på det ansøgte som muligt~~

under hensyntagen til de stedlige forhold, ejendommens drift og mulighed for gennemluftning af gårdens staldanlæg.

Beplantningen skal være etableret senest et år efter at det ansøgte projekt er opført.

Vilkår for husdyrbrugets udbringningsarealer

Arealer

47. — Der må kun udbringes husdyrgødning på de arealer der fremgår af kort 3.

Sædskifte

48. — Husdyrbrugets sædskifte skal tilrettelægges så betingelserne i Husdyrgødningsbekendtgørelsens⁷ bilag 2 til stadighed overholdes. Der skal ved miljøtilsyn kunne forevises mark- og gødningsplaner som dokumentation for at vilkåret er opfyldt.

Ammoniakfordampning

49. På mark 25-0 og 26-0 skal der være en dyrkningsfri bræmme på mindst 5 m omkring den § 3 beskyttede mose og sø (database id 200089048 og 200090236). Den dyrkningsfrie bræmme må hverken gødskes, sprøjtes eller omlægges, men gerne afgræsse. Området fremgår af kort 5.

50. På mark 81-0 og 82-0 skal der være en dyrkningsfri bræmme på mindst 10 m omkring den § 3 beskyttede sø (database id 200090128). Den dyrkningsfrie bræmme må hverken gødskes, sprøjtes eller omlægges, men gerne afgræsse. Området fremgår af kort 6.

Nitrat til overfladevand

51. — Der skal på bedriftens udbringningsarealer være mindst 0,5 % efterafgrøder, ud over de til enhver tid gældende, generelle krav om efterafgrøder. Disse efterafgrøder skal følge de samme regler, som gælder for de lovpligtige efterafgrøder hvad angår artsvalg, dyrkningsperiode og kvælstofgødsning.

Generelle vilkår

Egenkontrol

52. — Husdyrbruget skal føre registreringer over den til enhver tid gældende husdyrproduktion på ejendommen. Registreringerne kan bestå af gødningsregnskaber, slagteriafregninger eller lign. Denne registrering skal ved miljøtilsynets besøg på virksomheden kunne forevises som dokumentation for godkendelsens bestemmelse om husdyrholdets størrelse (vilkår 1).

⁷ Bekendtgørelse nr. 1695 af 19.12.2006 om husdyrbrug og dyrehold for mere end 3 dyreenheder, husdyrgødning, ensilage m.v.

Opgørelse af dyreholdet på ejendommen skal for malkekøer, kvier og småkalve ske som et årsgennemsnit af antal dyr for hver enkelt dyreart på grundlag af bilag 1 i Husdyrgødningsbekendtgørelsen.

For tyrekalveproduktionen skal opgørelsen ske ud fra antal producerede dyr pr. år.

~~53. I tilfælde af etablering af oplag af kompost i marken, skal tidspunkt og placeringen noteres på et kortbilag, som skal fremvises ved miljøtilsyn.~~

~~Registreringen skal ved miljøtilsynets besøg på virksomheden kunne forevises som dokumentation for godkendelsens bestemmelse om placering af markstakke (vilkår 10).~~

Uheld

54. Der skal udarbejdes en beredskabsplan som fastlægger, hvornår og hvordan der skal reageres ved uheld, som kan medføre påvirkning af omgivelserne.

Beredskabsplanen skal som minimum indeholde:

- Procedurer, som beskriver relevante tiltag med henblik på "at stoppe uheldet" og begrænse udbredelsen.
- Oplysninger om hvilke eksterne/interne personer og myndigheder, der skal alarmeres og hvordan.
- Kortbilag over bedriften med angivelse af miljøfarlige stoffer, afløbs- og drænsystemer og vandløb mm.
- En opgørelse over materiel der er tilgængeligt på husdyrbruget, eller som kan skaffes med kort varsel, der kan anvendes i forbindelse med afhjælpning, inddæmning og opsamling af spild/lækage, som kan medføre konsekvenser for det eksterne miljø.

Planen skal være tilgængelig og synlig for ejendommens ansatte og andre, der arbejder på bedriften.

Ophør

55. Ved ophør af bedriften skal produktionsanlæg, husdyrgødnings- og foderopbevaringsanlæg tømmes og rengøres grundigt. Al miljøfarligt affald skal bortskaffes for egen regning efter den til enhver tid gældende lovgivning.

Krav til udnyttelse af godkendelse og revurdering

56. Godkendelsen bortfalder såfremt det ansøgte projekt ikke er påbegyndt inden 2 år fra godkendelsens meddelelse.

57. Udvidelse til 740,6 dyreenheder skal være gennemført inden 5 år. Er der inden 5 år fra meddelelse af godkendelsen foretaget en mindre udvidelse end planlagt, jf. godkendelsens omfang, bortfalder den del af godkendelsen som ikke er blevet udnyttet.

58. Hvis en del af godkendelsen ikke har været udnyttet i 3 på hinanden følgende år, bortfalder den del af godkendelsen, der ikke har været udnyttet de seneste 3 år.

Bilag 3

Vilkår for husdyrbrugets udbringningsarealer, tillæg til miljøgodkendelse, maj 2013

Arealer

1. Vilkår 47, 48 og 51 i miljøgodkendelsen fra december 2009 ophæves.
2. Der må kun udbringes husdyrgødning på de arealer der fremgår af kort 1 og arealtabellen i ansøgningen.
3. Indenfor planperioden må bedriftens arealer maksimalt tilføres 896,5 dyreenheder i kvæggødning og 185 dyreenheder i svinegødning pr. år, svarende til i alt 1081,5 DE/år.
4. Hvis tilførslen af husdyrgødning til bedriftens arealer ændres (anden dyretype eller fordeling) skal der kunne forevises dokumentation for, at indholdet af næringsstoffer i den udbragte mængde husdyrgødning maksimalt indeholder 230 kg total-N/ha og 44,9 kg total-P/ha.

Beregningen af kg N og kg P skal ske efter de til enhver tid gældende normtal for indholdet af kvælstof og fosfor i husdyrgødningen.

5. Der må maksimalt udbringes 11.000 kg N og 1.100 kg P med anden organisk gødning end husdyrgødning, dog må der på markniveau maksimalt udbringes 170 kg N/ha/år inkl. husdyrgødning. Ved tilsyn skal der foreligge dokumentation herfor for de seneste 5 år, f.eks. i form af kopier af de indsendte gødningsregnskaber. Dog kan der, hvis miljøgodkendelsen ikke er fuldt udnyttet mht. udbragt husdyrgødning, suppleres med anden organisk gødning under forudsætning af,
 - at kvælstoftabet fra markerne ved anvendelse af anden organiske gødning ikke overstiger det kvælstoftab, der vil være ved den godkendte drift. I godkendt drift tildeles 119.158 kg total-N fra husdyrgødning.
 - at den udbragte mængde fosfor ved anvendelse af anden organisk gødning, ikke overstiger den udbragte mængde fosfor ved den godkendte drift. I godkendt drift tildeles 21.130 kg total-P fra husdyrgødning.
 - at reglerne i den til enhver tid gældende bekendtgørelse om anvendelse af affaldsprodukter til jordbrugsformål er overholdt.

Der skal indsendes dokumentation herfor i forbindelse med anvendelsen af anden organisk gødning.

Sædskitte

6. Husdyrbrugets sædskifte skal tilrettelægges så betingelserne i Husdyrgødningsbekendtgørelsens⁸ bilag 3 til stadighed overholdes. Der skal ved miljøtilsyn kunne forevises mark- og gødningsplaner som dokumentation for at vilkåret er opfyldt.

Nitrat til overfladevand

7. Udover plantedirektoratets krav om efterafgrøder skal der på mindst 70,25 % (70+0,25 %) af bedriftens udspretningsareal dyrkes roer, græs eller græsefterafgrøder, svarende til i alt 364,2 ha (0,7025*518,4 ha). Dyrkning af afgrøderne skal ske i overensstemmelse med husdyrgødningsbekendtgørelsens bilag 3 eller,
8. Såfremt der modtages anden organisk gødning skal der udover plantedirektoratets krav om efterafgrøder dyrkes roer, græs eller græsefterafgrøder på mindst 70,75 % (70+0,75 %) af bedriftens udspretningsareal, svarende til i alt 366,8 ha (0,7075*518,4 ha). Dyrkning af afgrøderne skal ske i overensstemmelse med husdyrgødningsbekendtgørelsens bilag 3.

Fosfor til overfladevand

9. Der må ikke ske dræning eller grøftning til søen (DB ident 200090128), som er beliggende mellem mark 81-0 og 82-0.

Krav til udnyttelse af godkendelse

10. Vilkårene i miljøgodkendelsen skal, hvis ikke andet er anført, være opfyldt ved først kommende gødningsår/planperiode.
11. Godkendelsen bortfalder såfremt den ikke er udnyttet inden 2 år fra meddelelse. Det betyder, at udvidelsen/ændringen skal være gennemført og i drift inden 2 år.
12. Hvis en del af godkendelsen ikke har været udnyttet i 3 på hinanden følgende år, bortfalder den del af godkendelsen, der ikke har været udnyttet de seneste 3 år.

⁸ Bekendtgørelse nr. 764 af 28.6.2012 om erhvervsmæssigt dyrehold, husdyrgødning, ensilage m.v.



Produktion: Esbjerg Kommune
Foto: Torben Meyer



Esbjerg
Kommune

Torvegade 74, 6700 Esbjerg
Tlf.: 7616 1616 - Fax: 7616 0969
miljo@esbjergkommune.dk
www.esbjergkommune.dk