

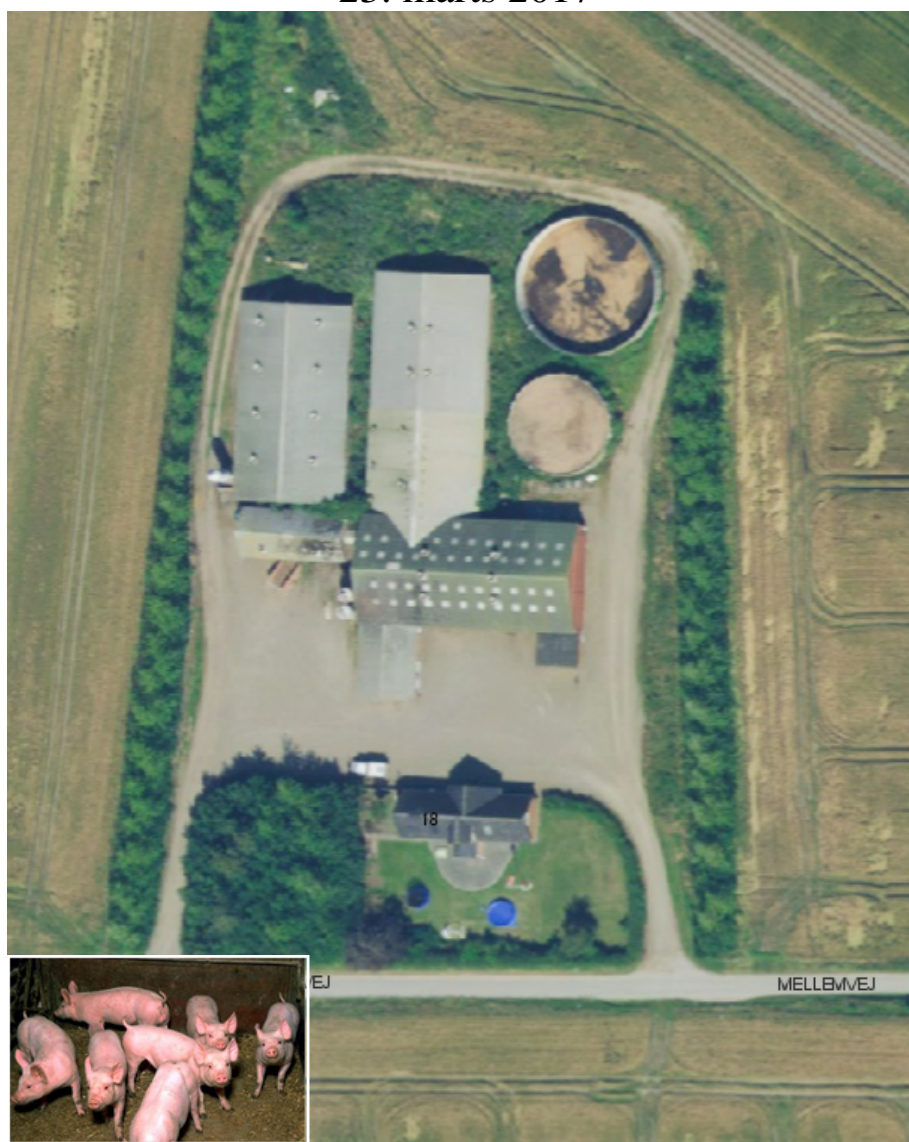
## Revurdering af § 11 Miljøgodkendelse

af svinebruget

”Østergaard”

**Mellemvej 18, Jestrup, 7790 Thyholm**

23. marts 2017



*Revurdering i henhold til § 39 og § 41 i lov om miljøgodkendelse m.v. af husdyrbrug jf. LBK nr. 442 af 13. maj 2016.*

---

## Indholdsfortegnelse

Datablad .....	4
Indledning .....	5
1. Resumé og samlet vurdering .....	6
1.1 Ansøgning om miljøgodkendelse .....	6
1.2 Ikke teknisk resumé .....	7
1.3 Afgørelse om revurdering .....	9
1.4 Vilkår .....	10
1.5 Offentlighed .....	13
1.6 Klagevejledning .....	14
2. Baggrund for revurdering af miljøgodkendelsen .....	15
2.1 Beskrivelse af husdyrbruget .....	15
2.2 Meddelelesespligt – husdyrproduktion, anlæg, arealer, ejerforhold .....	15
2.3 Revurdering af miljøgodkendelsen .....	15
3. Beliggenhed og planmæssige forhold .....	16
3.1 Bygge og beskyttelseslinjer, fredninger m.v. ....	16
3.2 Placering i landskabet .....	16
4. Husdyrhold, staldanlæg og drift .....	17
4.1 Husdyrhold, stalde og opbevaringsanlæg .....	17
4.2 Ventilation .....	18
4.3 Fodring .....	19
4.4 Energi- og vandforbrug .....	19
4.5 Spildevand og regnvand .....	19
4.6 Affald .....	20
4.7 Råvarer og hjælpestoffer .....	20
4.8 Driftsforstyrrelser eller uheld .....	20
5. Gødningsproduktion og – håndtering .....	21
5.1 Gødningstyper og – mængder .....	21
5.2 Flydende husdyrgødning .....	21
5.3 Fast husdyrgødning .....	21
6. Forurening og gener fra husdyrbruget .....	22
6.1 Ammoniak og natur .....	22
6.2 Lugt .....	23
6.3 Fluer og skadedyr .....	24
6.4 Transport .....	25
6.5 Støj fra anlæg og maskiner .....	25
6.6 Støv fra anlæg og maskiner .....	25
6.7 Lys .....	25
7. Påvirkning fra arealerne .....	26
7.1 Udbringningsarealerne .....	26
8. Bedste tilgængelige teknik (BAT) .....	26
8.1 Ansøgers BAT redegørelse .....	26
8.2 Kommunens vurdering af anvendelse af BAT .....	27



9. Alternative løsninger.....	30
10. Husdyrbrugets ophør.....	31
11. Egenkontrol og dokumentation.....	31



Datablad

Revurderingsdato	23. marts 2017
Afgørelsestype	Revurdering efter § 39 og § 41 i lov om miljøgodkendelse m.v. af husdyrbrug
Husdyrbrugets adresse	Mellemvej 18, Jestrup, 7790 Thyholm
Husdyrbrugets ejer og kontaktperson	Thomas L. Graugaard, Hovedvejen 61, Floulev, 7790 Thyholm
Brugstype	Svinebrug
CVR nr. / P nr.	26042801/1001339997
CHR nr.	62990
Ejendomsnr.	6710100265
Matrikel nr.	2f, 3p, 3q, 3r, 3s, 4af, 6i, 6k, og 31c Barslev By, Hvidbjerg  5b, 4b, 4g og 4l Jestrup By, Lyngs  22 Lyngs By, Lyngs  24b, 24c, 24h, 24i, 24k, 48a, 48b, 48c, 48d, 48e, 48f, 53a, 53b og 53c Lyngs Drag, Lyngs  3f Smerup By, Hvidbjerg
Husdyrbrugets miljøkonsulent	Jørgen Røhrmann LandboThy, Silstrupparken 2, 7700 Thisted
Godkendelses- og tilsynsmyndighed	Struer Kommune Natur- og Miljøafdelingen, Østergade 11-15, 7600 Struer <a href="mailto:teknisk@struer.dk">teknisk@struer.dk</a>
Sagsbehandler	Kristian Iversen
Næste revurdering af miljøgodkendelsen	Senest 2027

## Indledning

LandboThy har den 19. januar 2017 på vegne af Thomas L. Graugaard, Hovedvejen 61, Flovlev, 7790 Thyholm indsendt materiale til Struer Kommunes revurdering af miljøgodkendelsen på ejendommen "Østergaard", Mellemvej 18, Jestrup, 7790 Thyholm.

Miljøgodkendelsen er dateret den 29. december 2008. Husdyrbruget blev miljøgodkendt til en produktion af 7.100 slagtesvin (30-104 kg), svarende til 209,96 DE på godkendelsestidspunktet. (svarende til 175,34 DE på revurderingstidspunktet).

Materialet til brug i revurderingen er modtaget via det digitale ansøgningssystem med skema nr. 93592 og 96179.

Oplysningerne er med baggrund i oplysningskrav ved ansøgning om godkendelse af husdyrbrug:

- Lov nr. 442 af 13. maj 2016 om miljøgodkendelse m.v. af husdyrbrug.
- Bekendtgørelse nr. 44 af 11. januar 2016 om tilladelse og godkendelse m.v. af husdyrbrug.

Revurderingen vil ikke medføre nogen ændring eller udvidelse af produktionen på 7.100 slagtesvin (30-104 kg), svarende til 175,34 DE på revurderingstidspunktet.

I forbindelse med revurderingen sker der ikke nybyggeri.

Der er tale om en eksisterende bedrift, beliggende i det åbne land i et område med spredt bebyggelse. Nærmeste nabo (uden landbrugspligt), Mellemvej 19, 7790 Thyholm er beliggende ca. 150 m sydøst for ejendommen.

Nærmeste samlede bebyggelse, Lyngs, ligger ca. 900 m nordvest for Mellemvej 18 og nærmeste byzone eller sommerhusområde er Lyngs Drag, der er beliggende ca. 2.400 m nordvest for ejendommen.

Revurderingen bygger på husdyrbrugets ansøgning med bilag<sup>1</sup>, tilsyn på ejendommen den 4. oktober 2016 og supplerende oplysninger indkommet i forbindelse med sagsbehandlingen.

I revurderingen er der redegjort for de miljømæssige konsekvenser af produktionen, herunder også om husdyrbrugets anvendelse af bedste tilgængelige teknik.

I forbindelse med revurderingen er flere vilkår ophævet eller ændret. Der er i revurderingen stillet flere nye vilkår, som tilsammen med vilkårene stillet i miljøgodkendelsen i 2008 sikrer, at husdyrbruget fortsat kan drives uden at påvirke miljøet væsentligt, og at husdyrbrugets indretning og drift er baseret på anvendelse af den bedste tilgængelige teknik (BAT).

Miljøet skal i denne sammenhæng forstås som omgivelserne i bred forstand, herunder befolkning, flora, fauna, vandmiljø, landskab og kulturmiljø samt ressourceforbrug.

Bedriften har ikke biaktiviteter, som er omfattet af godkendelsespligt.

---

<sup>1</sup> Ansøgningsskema 93592 af 19. januar 2017. Og Skema 96179 af 9. februar 2017.

## 1. Resumé og samlet vurdering

### 1.1 Ansøgning om revurdering af miljøgodkendelse

LandboThy har den 19. januar 2017 på vegne af Thomas L. Graugaard, Hovedvejen 61, Flovlev, 7790 Thyholm indsendt materiale til Struer Kommunes revurdering af miljøgodkendelsen på ejendommen "Østergaard", Mellemvej 18, Jestrup, 7790 Thyholm.

Miljøgodkendelsen er dateret den 29. december 2008. Husdyrbruget er miljøgodkendt til en produktion af 7.100 slagtesvin (30-104 kg), svarende til 209,96 DE på godkendelsestidspunktet. (svarende til 175,34 DE på revurderingstidspunktet).

Virksomheder, herunder landbrug, der har en miljøgodkendelse, skal regelmæssigt og mindst hvert 10. år, dog første gang når der er forløbet 8 år - have taget deres miljøgodkendelse op til revision, jf. § 40 i godkendelsesbekendtgørelsen<sup>2</sup>. Da der er forløbet mere end 8 år, siden miljøgodkendelsen er meddelt, tages godkendelsen nu op til revision.

Husdyrgødningen udbringes på egne og forpagtede udbringningsarealer. Idet der er tale om en revurdering af en § 11 miljøgodkendt husdyrbrug, hvor der ikke sker nogen godkendelsespligtig ændring, vurderes der ikke yderligere på udbringningsarealet.

I forbindelse med revurdering af en miljøgodkendelse skal tilsynsmyndigheden vurdere, om virksomheden medfører væsentlig forurening og kan i sådanne tilfælde meddele påbud efter § 39 i husdyrgodkendelsesloven<sup>3</sup> om, at der skal gennemføres bestemte afværgende foranstaltninger. Der kan endvidere meddeles påbud, hvis husdyrbruget skønnes at indebære en nærliggende risiko for væsentlig forurening eller uhygiejniske forhold, og der kan nedlægges forbud imod fortsat drift og eventuelt forlange husdyrbruget fjernet, hvis forureningen ikke kan nedbringes. Og endelig kan der meddeles påbud, såfremt:

1. der er fremkommet nye oplysninger om forureningens skadelige virkning,
2. forureningen medfører miljømæssige skadevirkninger, der ikke kunne forudses ved godkendelsens meddelelse,
3. forureningen i øvrigt går ud over det, som blev lagt til grund ved godkendelsens meddelelse,
4. væsentlige ændringer i den bedste tilgængelige teknik skaber mulighed for en betydelig nedbringelse af emissionerne, uden at det medfører uforholdsmæssigt store omkostninger, eller
5. det af hensyn til driftssikkerheden i forbindelse med processen eller aktiviteten er påkrævet, at der anvendes andre teknikker.

Med overholdelse af vilkår i Miljøgodkendelsen af 29. december 2008, samt de nye vilkår stillet i nærværende revurdering, vurderer Struer Kommune, at husdyrbruget har truffet de nødvendige foranstaltninger, for at forebygge og begrænse forurening ved anvendelse af bedste tilgængelige teknik, til at kunne fortsætte driften.

Det er derfor Struer Kommunes opfattelse at:

- driften fortsat kan ske uden væsentlige gener for naboer (lugt-, støj-, støv-, flue- og lysgener, affaldsproduktion m.v.),
- bedriften drives under anvendelse af den bedste tilgængelige teknik (BAT),
- der er sikret en tilfredsstillende beskyttelse af jord, grundvand, overfladevand og natur med dens bestande af vilde planter og dyr og deres levesteder, herunder områder, der er beskyttet mod tilstandsændringer eller fredet, udpeget som internationalt naturbeskyttelsesområde eller udpeget som særlig sårbar over for næringsstofpåvirkning.

<sup>2</sup> Bekendtgørelse nr. 44 af 11. januar 2016 om tilladelse og godkendelse m.v. af husdyrbrug

<sup>3</sup> Lovbekendtgørelse nr. 442 af 13. maj 2016 om miljøgodkendelse m.v. af husdyrbrug

Struer Kommune vurderer, at husdyrproduktionen bestående af 7.100 slagtesvin (30-104 kg) på adressen Mellemvej 18, Jestrup, 7790 Thyholm kan fortsætte såfremt vilkår i godkendelsen og i re-vurderingen overholdes. Nye og ændrede vilkår i denne revurdering meddeles som påbud med hjemmel i § 39, jf. § 41 i lov om miljøgodkendelse m.v. af husdyrbrug.

## 1.2 Ikke teknisk resumé

Revurderingen omfatter driftsbygninger og anlæg på ”Østergaard”, Mellemvej 18, Jestrup, 7790 Thyholm.

### Produktion og anlæg

Den godkendte og revurderede produktion er på 7.100 (30- 104 kg) svarende til 209,96 DE (på godkendelsestidspunktet).

Dyretype (stipladser)	Antal dyr	DE 2008	Staldanlæg
<b>Slagte/smågrisestald</b>			
Slagtesvin (512)	1.900	56,19	Delvis spaltegulv, 50-75 % fast gulv
<b>Gamle sostalde</b>			
Slagtesvin (500)	1.850	54,71	Delvis spaltegulv, 50-75 % fast gulv
<b>Gamle sostalde</b>			
Slagtesvin (108)	350	10,35	Drænet gulv + spalter (33/67)
<b>Slagtesvinestald i gammel lade</b>			
Slagtesvin (800)	3.000	88,71	Drænet gulv + spalter (33/67)
<b>Total antal DE (2008)</b>		<b>209,96</b>	

Produktionen finder sted i eksisterende staldanlæg.

Der er to gyllebeholdere på ejendommen, en beholder fra 1991 på 1.350 m<sup>3</sup> og en beholder fra 2004 på 1.800 m<sup>3</sup>. Der ændres ikke på gødningsopbevaringsanlæg eller kapacitet.

Staldanlæg, anlæg til opbevaring af foder og husdyrgødning samt husdyrproduktionen er vurderet i forhold til bl.a.:

- Ammoniakfordampning, lugt, lys, støj, støv og skadedyr fra stalde/opbevaringsanlæg.
- Forbrug af energi og vand
- Anvendelse af bedst tilgængelig teknik (BAT)
- Opbevaring, håndtering og bortskaffelse af bl.a. affald, olie og kemikalier
- Håndtering af spildevand og overfladevand
- Risikoforhold og beredskab (uheld og driftsforstyrrelser)
- Landskabelige og kulturhistoriske forhold

### Transport

Antallet af transporter med dyr, foder og husdyrgødning m.v. er uændret.

Færdsel til og fra ejendommen sker ad Mellemvej, der er eneste adgangsvej til ejendommen.





## **Lugt**

Ifølge beregninger foretaget i Husdyrgodkendelse.dk overholder husdyrbruget lugtgenafstanden på 184,69 meter fra lugtcentrum til nærmeste nabobeboelse uden landbrugspligt. Også til samlet bebyggelse og til byzone er lugtgenafstanden overholdt.

Nærmeste nabobeboelse uden landbrugspligt (Mellemvej 19) ligger ca. 150 m sydøst for nærmeste staldanlæg og ca. 198 m fra "lugtcentrum". Afstanden til samlet bebyggelse er ca. 900 meter og til byzone er der ca. 2.400 m fra anlægget.

Den beregnede lugtkonsekvensafstand er på 686 m.

## **Ammoniakbelastning og særlig værdifuld natur**

Det nærmeste kategori 1 natur er et overdrev, som ligger ca. 1.300 m syd for anlægget. Nærmeste kategori 2 natur er et hedearal beliggende ca. 2.300 m vest for anlægget og nærmeste kategori 3 natur er et vandhul beliggende ca. 120 m sydvest for anlægget.

I ansøgningsmaterialet er den totale ammoniakdeposition på kategori 1 og kategori 2 natur beregnet til 0,0 kg N/ha pr. år.

Der er ingen merbelastning da produktionen er uændret.

## **Næringsstoffer til overfladevand og grundvand**

Ejendommen er miljøgodkendt efter § 11 i husdyrbrugloven, og der er tale om revurdering af uændret produktion, hvorfor der ikke vurderes på næringsstoffer til overfladevand og grundvand.

## **Andre miljøpåvirkninger**

Produktionen overholder alle gældende normer for opbevaring og udbringning af husdyrgødning, håndtering af spildevand og affald, støjbelastning af omgivelserne m.v. Det betyder, at produktions virkninger på miljøet, hvad angår disse faktorer, må betragtes som acceptable.

Kommunen skal ikke foretage en fornyet habitatvurdering m.m., idet der ikke er tale om udvidelser eller ændringer, men alene revurdering af tidligere miljøgodkendt produktion.

## **Bedst anvendelig teknik (BAT)**

Struer Kommune vurderer at husdyrbruget har truffet de nødvendige foranstaltninger til at forebygge og begrænse forureningen fra husdyrbrugets anlæg og arealer. Det vurderes, at husdyrbruget fortsat kan drives uden væsentlige indvirkninger på miljøet, såfremt vilkårene i godkendelsen og revurderingen overholdes.

Husdyrbrugets BAT-niveau for udledning af ammoniak fra stalde og gødningsopbevaringsanlæg, er beregnet ud fra Miljøstyrelsens vejledende emissionsgrænseværdier, som er opnåelige ved anvendelsen af den bedste tilgængelige teknik indenfor hver dyretype.

## **1.3 Afgørelse om revurdering**

På grundlag af de i det indsendte materiale foreliggende oplysninger, den miljøtekniske beskrivelse og kommunens konkrete vurdering støttet af Miljøstyrelsens vejledninger og orienteringer meddeler Struer Kommune hermed at husdyrbruget med den godkendte produktion på 7.100 slagtesvin (30-104 kg) på adressen Mellemvej 18, Jestrup, 7790 Thyholm fortsat kan drives på stedet.

Struer Kommune meddeler påbud om vilkårsændringer, i henhold til husdyrlovens § 39, jf. § 41.

Revurderingen er meddelt på de vilkår som er beskrevet i afsnit 1.4. Vilkår stillet i Miljøgodkendelsen af 29. december 2008 er fortsat gældende, med mindre andet er nævnt i revurderingen.

Revurderingen omfatter hele husdyrbruget på "Østergård", Mellemvej 18, Jestrup, 7790 Thyholm, med tilhørende anlæg.





Det er Struer Kommunes samlede vurdering, at det ansøgte, med de pågældende vilkår for lokaliserings, indretning og drift af husdyrbruget, ikke vil medføre en væsentlig virkning på miljøet (nabobeboelser, Natura 2000 områder<sup>4</sup>, og natur i øvrigt, overfladevand, nitratfølsomme indvindingsområder, landskabelige værdier og værdifulde kulturmiljøer).

Struer Kommune vurderer, at ansøger har truffet de nødvendige foranstaltninger til at forebygge og begrænse forureningen fra husdyrbruget og til at modvirke eventuelle skadelige virkninger på miljøet, ligesom husdyrbruget anvender den bedst tilgængelige teknik (BAT).

Revurderingen gælder kun for den godkendte produktion. Der må ikke ske udvidelse eller ændring i dyreholdet, herunder stalde, gødningsopbevaringsanlæg, og lignende, før ændringen er godkendt af Struer Kommune.

Husdyrbruget skal til enhver tid leve op til gældende regler i love og bekendtgørelser – også selvom disse regler eventuelt måtte være skærpede i forhold til denne revurdering.

---

<sup>4</sup> Internationale naturbeskyttelsesområder udpeget på baggrund af EU's habitat- og fuglebeskyttelsesdirektiver.

## 1.4 Vilkår

Herunder er samlet de vilkår fra Miljøgodkendelsen af 29. december 2008, som fortsat er gældende, samt nye vilkår stillet i forbindelse med Revurderingen i 2017.

Baggrund for vilkårene findes i Miljøgodkendelsen af 2008 og for vilkår stillet i Revurderingen af 2017 findes baggrunden i de følgende afsnit.

Vilkår 8 og 15 i Miljøgodkendelsen af 29. december 2008 er ikke længere relevante og ophæves derfor.

Vilkår 27 og 28 i Miljøgodkendelsen af 29. december 2008 ophæves, idet forholdene er reguleret af den generelle lovgivning.

Vilkår 10, 11, 12 og 13 i Miljøgodkendelsen af 29. december 2008 ophæves og erstattes af tidssvarende BAT og egenkontrol vilkår.

### Vilkår fra Miljøgodkendelsen 2008

#### Generelt

- 1) Godkendelsen omfatter samtlige landbrugsmæssige aktiviteter på ejendommen Mellemvej 18 samt de udspretningsarealer, der er tilknyttet husdyrproduktionen vedrørende CVR nr. 26042801.
- 2) Vilkårene i denne godkendelse skal, hvis andet ikke er anført, være opfyldt fra den dato, hvor godkendelsen træder i kraft. Godkendelsen bortfalder, hvis den ikke er udnyttet inden 2 år efter godkendelsens meddelelse.
- 3) Bedriften skal indrettes og drives i overensstemmelse med de oplysninger, der ligger til grund for denne godkendelse, samt med de ændringer der eventuelt måtte fremgå af godkendelsens vilkår.
- 4) Tilsynsmyndigheden skal straks orienteres om følgende forhold:
  - Ejerskifte af virksomhed
  - Hel eller delvis udskiftning af driftsherre
  - Indstilling af driften for en længere periode.
- 5) Der skal til enhver tid forefindes et eksemplar af miljøgodkendelsen på ejendommen. Den ansvarlige for driften og de øvrige ansatte skal være bekendt med relevante vilkår.
- 6) Ved bedriftens ophør, skal der udføres følgende forureningsbegrænsende foranstaltninger:
  - Alle anlæg skal tømmes og rengøres for husdyrgødning, der bortskaffes efter gældende regler.
  - Alle olietanke skal tømmes.
  - Restkemikalier, olieaffald, medicinaffald m.v. skal bortskaffes i henhold til affaldsregulativerne.



### **Årsproduktion og fodring**

- 7) Bedriften tillades drevet med en årlig slagtesvineproduktion på 7.100 stk. slagtesvin (30-104 kg), svarende til 209,96 dyreenheder (jf. gældende omregningsfaktorer, på godkendelsestidspunktet). (svarende til 175.34 DE på revurderingstidspunktet)
- 9) Almindelige sæsonudsving samt tilpasninger pga. sanering og lignende accepteres. Det samme gør dyreholdets størrelse, som følge af tilpasninger pga. ændrede vægtintervaller, så længe det maksimale antal DE (jf. gældende omregningsfaktorer) ikke overskrides.

### **Uheld, risici og driftsforstyrrelser**

- 14) Husdyrbruget skal indrettes og drives, så spild og andet utilsigtet udslip af forurenende stoffer forhindres eller forebygges, og sådan at skadernes omfang begrænses, hvis der alligevel sker uheld.
- 16) Beredskabsplanen skal revideres/kontrolleres sammen med de ansatte mindst 1 gang om året og skal være let tilgængelig og synlig. Beredskabsplanens indhold skal være kendt af gårdens ansatte og udleveres til evt. indsatsleder/miljømyndighed i forbindelse med uheld, forureninger, brand m.v.

### **Staldinventar og drift**

- 17) Ventilationsanlæg skal udføres således, at der ikke opstår væsentlige lugt- eller støjgener. Staldventilatorer skal renholdes og justeres efter behov.
- 18) Bedriften skal, i forbindelse med de regelmæssige tilsyn, redegøre for hvad der er indført af renere teknologi siden sidst, samt i hvilket omfang der er sket substitution af råvarer og hjælpestoffer til mindre miljøbelastende råvarer og hjælpestoffer.

### **Opbevaring af husdyrgødning**

- 19) Der skal altid være en opbevaringskapacitet for flydende husdyrgødning på mindst 9 måneder på ejendomsniveau.
- 20) Beholdere til husdyrgødning skal mindst én gang om året tømmes helt, og der skal ske indvendig og udvendig inspektion (om muligt) med henblik på reparation og vedligeholdelse. Inspektionen og evt. tiltag skal noteres i logbogen.

### **Gyllehåndtering**

- 21) Håndtering af gylle skal foregå under opsyn, således at spild undgås, og der tages størst muligt hensyn til omgivelserne.
- 22) Der skal etableres en støbt plads med afløb til opsamlingsbeholder, hvor påfyldning af gylle ved gyllebeholderen finder sted. Pladsen skal rengøres for spild af flydende husdyrgødning umiddelbart efter påfyldning af gylle. Alternativt kan der anvendes fyldningssystemer, som eliminerer risikoen for spild ved fyldning af gyllevogne, eksempelvis, gyllevogne med selvstændig pumpe og kran.

### **Transport**

- 23) Ved transport af gylle på offentlige veje skal gyllevognens åbninger være forsynet med låg, spildkant eller lignende således, at spild ikke kan finde sted. Skulle der alligevel ske spild, skal dette straks opsamles.
- 24) Sker transport af gylle af en anden end den ansvarlige eller dennes ansatte, skal oven-



nævnte krav gøres kendt og følges af entreprenøren.

- 25) Transport af dyr og foder til og fra ejendommen skal ske således, at tilsynsmyndighed vurderer, at der tages størst muligt hensyn til omgivelserne.
- 26) Det skal tilstræbes, at transport til og fra udspretningsarealerne ikke sker igennem byområder i tidsrummet mellem kl. 20.00 og 07.00.

Der skal gøres opmærksom på, at ifølge landbrugsloven og husdyrgødningsbekendtgørelsen skal gylle, der transporteres mere end 10 km transporteres i lastbil eller i et påhængskøretøj hertil.

### Lugt

- 29) Bedriften og dens omgivelser skal drives og renholdes således, at lugtgener begrænses mest muligt ved en god og hensigtsmæssig staldhygiejne og rengøring af samtlige staldafsnit for foder- og gødningsrester. Ventilationsanlæg skal vedligeholdes og rengøres efter behov.
- 30) Såfremt tilsynsmyndigheden vurderer, at driften giver anledning til flere lugtgener for omboende end forventet, skal bedriften lade udarbejde en handlingsplan for nedbringelse af generne, som kan godkendes af kommunen, og derefter gennemføre denne. Samtlige udgifter i forbindelse med ovennævnte afholdes af husdyrbruget.

### Spildevand

- 31) Spildevand fra rengøring af stalde o.l. skal ledes til samletank eller gyllesystem
- 32) Al vask af maskiner og redskaber, skal foregå på en støbt, fast plads hvor bortledning af spildevandet sker til en opsamlingsbeholder. Udbringning skal ske jf. husdyrgødningsbekendtgørelsens regler for udbringning.

### Støjkluder

- 33) Husdyrbrugets samlede bidrag til støjbelastningen i omgivelserne må ikke overstige følgende værdier, målt ved nabobeboelser eller deres opholdsarealer, angivet som det ækvivalente, konstante, korrigerede støjniveau målt i dB(A) (re. 20 µPa). Tallene i parentes angiver midlingstiden inden for den pågældende periode:

Områdetype	Mandag-fredag kl. 7-18 (8 timer)	Mandag-fredag kl. 18-22 (1 time)	Alle dage kl. 22-7 (½ time)	Alle dage kl. 22-7
	Lørdag kl. 7-14 (7 timer)	Lørdag kl. 14-22 (4 timer)		
		Søn- og helligdag kl. 7-22 (8 timer)		
	gennemsnit værdi over reference- tidsrummet	gennemsnit værdi over reference- tidsrummet	gennemsnit værdi over reference- tidsrummet	Maksi- mal værdi



Det åbne land (inkl. landsbyer og landbrugsarealer)	55 dB(A)	45 dB(A)	40 dB(A)	55 dB(A)

*Jf. vejledning om ekstern støj fra virksomheder. Miljøstyrelsens vejledning nr. 5 fra november 1984.*

Virksomhedens støjbidrag til et maksimalniveau i natperioden, må ikke overskride 55 dB(A).

- 34) Markarbejde med traktorer og landbrugsmaskiner i dagtimerne er ikke omfattet af ovennævnte støjgrænser.

#### **Skadedyr**

- 35) Der skal på ejendommen foretages effektiv fluebekæmpelse - som minimum i overensstemmelse med de nyeste retningslinier fra Statens Skadedyrlaboratorium.
- 36) Opbevaring af foder skal ske på en sådan måde, at der ikke opstår risiko for tilhold af skadedyr (rotter m.v.). Konstateres der rotter på ejendommen, kontaktes kommunens rottebekæmpelse.

#### **Støv**

- 37) Driften må ikke medføre støvgener uden for ejendommens eget areal, som af tilsynsmyndighed skønnes at være væsentlige.
- 38) Fodersiloer skal indrettes således, at støvgener i forbindelse med indblæsning af foder undgås, f.eks. med melcykloner eller anden støvbegrænsende foranstaltning.

#### **Lys**

- 39) Driften må ikke medføre væsentlige lysgener for omboende.
- 40) Hvis tilsynsmyndigheden vurderer, at bedriften giver anledning til lysgener, skal bedriften lade udarbejde en handlingsplan og derefter gennemføre denne. Handlingsplanen skal godkendes af tilsynsmyndigheden.



### **Oplag af olie og kemikalier**

- 41) Olier og kemikalier skal opbevares i egnede beholdere med tætsluttende låg. Beholderne skal være beregnet til formålet og skal være tydelig mærket med angivelse af indhold. Oplag må ikke medføre forurening eller risiko for forurening af omgivelserne, herunder af jord, vandområder, grundvand, luft eller kloak.
- 42) Oplagspladsen skal være afskærmet mod nedbør og indrettes med fald, fordybning eller opkant så en mængde, mindst svarende til indholdet af den største beholder, tilbageholdes ved spild eller lækage.
- 43) Tankning skal til enhver tid ske på en plads med fast og tæt bund således at spild kan opsamles, og at der ikke er mulighed for afløb til jord, kloak, overfladevand eller grundvand.

### **Affald**

- 44) Der skal til enhver tid foreligge dokumentation for, at affald bortskaffes miljømæssigt forsvarligt samt opbevares og bortskaffes efter kommunens til enhver tid gældende regulativer.
- 45) Bedriftens olie- og kemikalieaffald skal til enhver tid opbevares i tæt emballage, afskærmet mod nedbør og uden mulighed for afløb til kloak, jord, overfladevand eller grundvand. Oplagspladsen skal være indrettet med fald, fordybning eller opkant så en mængde, mindst svarende til indholdet af den største beholder, tilbageholdes med spild eller lækage.
- 46) Animalsk affald, herunder selvdøde dyr, skal opbevares overdækket. Affaldet skal placeres på et egnet sted efter aftale med tilsynsmyndigheden, således at der i tidsrummet indtil afhentningen ikke opstår uhygiejniske forhold herunder adgang for omstrefjende dyr.

### **Udbringningsarealer**

- 47) Ejendommens husdyrgødning må udbringes på de udbringningsarealer, der er angivet på bilag 1.
- 48) Ønskes udbringningsarealet ændret, skal det anmeldes til kommunen jf. kapitel 5 i Bekendtgørelse om tilladelse og godkendelse m.v. af husdyrbrug (Bekendtgørelse nr. 648 af 18. juni 2007). Kommunen vurderer herefter, hvorvidt de nye arealer er mere sårbare.
- 49) Udbringning af husdyrgødning skal ske i overensstemmelse med god landmandspraksis, således at lugtgener begrænses mest muligt. Såfremt god landmandspraksis ikke efterleves, kan tilsynsmyndigheden meddele påbud med henblik på at sikre, at god landmandspraksis overholdes.

På arealerne, jf. denne godkendelse, skal der i den praktiserede markplan altid være mindst 5,06 % ekstra efterafgrøder udover Plantedirektoratets krav mht. pligtige efterafgrøder.

- 50) Der må maksimalt tilføres husdyrgødning fra bedriftens øvrige ejendomme svarende til 262,70 DE:

Andre anlæg på bedriften	Svinegylle	2.485,00 KgN	502,10 KgP	28,50 DE
Andre anlæg på bedriften	Svinegylle	7.934,20 KgN	1.603,20 KgP	91,00 DE



Andre anlæg på bedriften      Svinegylle      13.945,00 KgN    3.287,30 KgP    143,20 DE

Der gøres opmærksom på, at anvendelse af anden organisk gødning skal indgå i gødningsregnskabet og i øvrigt ske i overensstemmelse med reglerne i Bekendtgørelse om anvendelse af affald til jordbrugsformål (Slambekendtgørelsen, Bekendtgørelse nr. 1650 af 13. december 2006).

#### **Bedste tilgængelige teknik / Renere teknologi**

- 51) Ved fremtidige ændringer i produktionsprocesser eller råvarer, hjælpestoffer og produkter, skal der tages højde for mulig forureningsbegrænsning på basis af principper om bedst tilgængelig teknik.
- 52) Anlæg der er særligt energiforbrugende, f.eks. ventilationsanlæg, skal løbende kontrolleres og vedligeholdes.

#### **Tilsyn, kontrol og egenkontrol**

- 53) Dokumentation i form af kvitteringer, sædskifte- og gødningsplaner, forpagtningsaftaler (af mindst 1 års varighed) skal opbevares i mindst 5 år og forevises tilsynsmyndighed efter anmodning.
- 54) Bedriften skal, ved de regelmæssige tilsyn, redegøre for, hvad der er indført af renere teknologi siden sidst, samt i hvilket omfang der er sket substitution af råvarer og hjælpestoffer til mindre miljøbelastende råvarer og hjælpestoffer.
- 55) Landbruget skal, for egen regning, dokumentere, at støjvilkårene overholdes, hvis tilsynsmyndigheden finder generne væsentlige. Dokumentation for overholdelse af støjkra-vene kan være i form af målinger i ejendommens omgivelser (under fuld drift) eller kildestyrke-målinger ved de enkelte støjkilder kombineret med beregninger efter den fælles nordiske beregningsmodel for industristøj.
- 56) Kravet om dokumentation af støjforholdene kan højst fremsættes en gang årligt, med mindre den seneste kontrol viser, at vilkår 33 ikke kan overholdes.
- 57) Støjmålinger skal udføres som beskrevet i Miljøstyrelsens til enhver tid gældende støjbe-regningsvejledning og foretages i punkter som forinden aftales med tilsynsmyndigheden.
- 58) Støjmåling skal udføres af et akkrediteret firma.

#### **Nye vilkår revurdering 2017:**

##### **BAT**

- A. Foderblandingerne skal være tilsat fytase.
- B. Den totale mængde P ab dyr pr. år beregnet som P ab dyr pr. slagtesvin x det årlige antal producerede slagtesvin må ikke overskride 3.910,10 kg P pr. år.

*"P ab dyr pr. slagtesvin"* beregnes ud fra følgende ligning:

$$P \text{ ab dyr pr. slagtesvin} = ((\text{afgangsvægt} - \text{indgangsvægt}) \times \text{FEsv pr. kg tilvækst} \times \text{gram fosfor pr. FEsv}/1000) - ((\text{afgangsvægt} - \text{indgangsvægt}) \times 0,0055 \text{ kg P pr kg tilvækst}).$$

##### **Egenkontrol og dokumentation**

- C. Der skal føres en logbog eller en produktionskontrol, hvorfra følgende skal fremgå:





- antal producerede dyr
- gennemsnitlige vægtintervaller (indgangs-, og afgangsvægt/slagtevægt)
- foderforbrug pr. kg tilvækst
- det gennemsnitlige indhold af fosfor pr.  $FE_{sv}$  i foderblandingerne

- D. P ab dyr skal på baggrund af logbogens eller produktionskontrollens oplysninger beregnes for en sammenhængende periode på minimum 12 måneder.
- E. Der skal udarbejdes en blandeforskrift for foder mindst hver tredje måned, såfremt der anvendes hjemmeblandet foder.
- F. Logbogen/produktionskontrollen, indlægssedler for hver tredje måned samt eventuelle blandeforskrifter skal opbevares på husdyrbruget i mindst 5 år og forvises på tilsynsmyndighedens forlangende.
- G. Mindst én gang pr. kvartal skal bedriftens forbrug af energi og vand registreres. Registreringerne skal opbevares i 5 år og kunne fremvises på tilsynsmyndighedens forlangende.

## 1.5 Offentlighed

### For-offentlighedsfase

Da der er tale om revurdering af en miljøgodkendelse efter § 11 i lov om miljøgodkendelse m.v. af husdyrbrug, skal ansøgningsmaterialet i henhold til husdyrgodkendelsesbekendtgørelsens § 42 offentliggøres således, at offentligheden får lejlighed til at se materialet og udtale sig herom.

Oplysning om at Kommunen indleder revurdering af miljøgodkendelsen af svinebruget "Østergård" er offentliggjort på Struer Kommunes hjemmeside den 16. november 2016, med frist til den 8. december 2016 for indsendelse af bemærkninger.

I for-offentlighedsfasen er der ikke kommet bemærkninger til revurderingen.

### Partshøring og nabohearing

Udkastet til revurdering af miljøgodkendelsen har været i høring hos ansøger og dennes konsulent i 14 dage. Efterfølgende har udkastet været i 3 ugers nabo/partshøring med frist for indgivelse af bemærkninger senest den 22. marts 2017. Nedenstående sagsparter har modtaget udkastet og den endelige afgørelse.

Der er ikke indkommet bemærkninger i høringsperioden.

### Offentliggørelse

Revurderingen af miljøgodkendelsen er offentliggjort den 23. marts 2017 på Struer Kommunes hjemmeside på [www.struer.dk](http://www.struer.dk). Og på Miljøstyrelsens hjemmeside [DMA.mst.dk](http://DMA.mst.dk).

Følgende har modtaget kopi af afgørelsen:

#### *Ansøger*

Thomas L. Graugaard, Hovedvejen 61, Flovlev, 7790 Thyholm  
Jørgen Røhrmann, LandboThy: [jr@landbothy.dk](mailto:jr@landbothy.dk)

*Naboer (indenfor lugt-konsekvensområdet, som er beregnet til 686 m).*

Mellemvej 10, 12, 18, 19, 20 og 21  
Kappelvej 15, 17 og 19  
Trekløvervej 3, 4 og 7



Hovedvejen 118

*Øvrige parter*

Sundhedsstyrelsen, Embedslægeinstitutionen Midtjylland, Lyseng Allé 1, 8270 Højbjerg, [senord@sst.dk](mailto:senord@sst.dk)

Danmarks Fiskeriforening, Nordensvej 3, Taulov, 7000 Fredericia, [mail@dkfisk.dk](mailto:mail@dkfisk.dk)

Danmarks Sportsfiskerforbund, Miljøkoordinator distrikt 3, Erik Schou Nielsen, Rosenvej 18, 8240 Risskov, [enie@eaaa.dk](mailto:enie@eaaa.dk)

Ferskvandsfiskeriforeningen for Danmark. Niels Barslund, Vormstrupvej 2, 7540 Haderup, [nb@ferskvandsfiskeriforeningen.dk](mailto:nb@ferskvandsfiskeriforeningen.dk)

Dansk Fritidsfiskerforbund, Arne Rusbjerg, Engvej 42, 7490 Aulum, e-mail [teamstr@gmail.com](mailto:teamstr@gmail.com)

Danmarks Naturfredningsforening, Masnedøgade 20, 2100 København Ø, [dnstruer-sager@dn.dk](mailto:dnstruer-sager@dn.dk)

Danmarks Naturfredningsforening, Struer, [struer@dn.dk](mailto:struer@dn.dk)

Det Økologiske Råd, Blegdamsvej 4b, 2200 København N, [husdyr@ecocouncil.dk](mailto:husdyr@ecocouncil.dk)

Dansk Ornitologisk Forening, Vesterbrogade 140, 1620 København V, [natur@dof.dk](mailto:natur@dof.dk)

Dansk Ornitologisk Forening, Peder Pedersen, Mejdalvej 14, 7500 Holstebro, [struer@dof.dk](mailto:struer@dof.dk)

Holstebro Museum, [Mette.klingenberg@holstebro-museum.dk](mailto:Mette.klingenberg@holstebro-museum.dk)

## 1.6 Klagevejledning

Du kan klage over afgørelsen til Miljø- og Fødevarerklagenævnet. Klageberettiget er ansøger, klageberettigede myndigheder og organisationer og enhver, der har en individuel, væsentlig interesse i sagen.

En eventuel klage skal stiles til Miljø- og Fødevarerklagenævnet og indsendes gennem [Klageportalen](#) via [www.borger.dk](http://www.borger.dk) eller [www.virk.dk](http://www.virk.dk). Klagen skal indsendes **senest d. 20. april 2017**. Er klagen ikke modtaget senest kl. 23.59 på datoen for klagefristens udløb, kan klagenævnet beslutte at klagen ikke er indsendt rettidigt.

En eventuel klage over afgørelse af, at revurderingen ikke medfører ændringer i den eksisterende godkendelse, har ikke opsættende virkning. En klage over de nye vilkår har opsættende virkning, medmindre Miljø- og Fødevarerklagenævnet bestemmer andet.

Det er en betingelse for Miljø- og Fødevarerklagenævnets behandling af klagen, at klager indbetaler et gebyr til Miljø- og Fødevarerklagenævnet.

Vejledning om gebyrordningen og gebyrets størrelse kan findes på Miljø- og Fødevarerklagenævnets hjemmeside – [www.nmkn.dk](http://www.nmkn.dk).

Hvis nogen klager over afgørelsen, vil dette blive meddelt ansøger.

Ønsker man afgørelsen prøvet ved domstolene, skal sagen være anlagt inden 6 måneder efter annonceringen.

På Struer Kommunes vegne:

Kristian Iversen  
Agronom

## 2. Baggrund for revurdering af miljøgodkendelsen

I det følgende beskrives en række juridiske forhold ved miljøgodkendelsen og revurderingen heraf. Herunder faktuelle oplysninger vedrørende husdyrbruget, meddelelsespligt og fornyet revurdering.

### 2.1 Beskrivelse af husdyrbruget

Revurderingen af miljøgodkendelsen gælder for husdyrbruget ”Østergaard”, Mellemvej 18, Jestrup, 7790 Thyholm. (CVR nr. 26042801 og CHR nr. 62990) med tilhørende anlæg. Miljøgodkendelsen, der revurderes, omfatter de landbrugsmæssige aktiviteter, som finder sted på ejendommen.

Ejendommen har ejendomsnummer 6710100265 og består af matrikel 2f, 3p, 3q, 3r, 3s, 4af, 6i, 6k, og 31c Barslev By, Hvidbjerg, 5b, 4b, 4g og 4l Jestrup By, Lyngs, 22 Lyngs By, Lyngs, 24b, 24c, 24h, 24i, 24k, 48a, 48b, 48c, 48d, 48e, 48f, 53a, 53b og 53c Lyngs Drag, Lyngs og 3f Smerup By, Hvidbjerg.

Husdyrbruget har en produktionstilladelse til 7.100 slagtesvin (30-104 kg).

Nærmeste nabo uden landbrugspligt, Mellemvej 19, ligger ca. 150 m fra staldanlægget. Afstanden til nærmeste samlede bebyggelse er ca. 900m og afstand til byzone er ca. 2.400 m.

### 2.2 Meddelelsespligt – husdyrproduktion, anlæg, arealer, ejerforhold

Revurderingen gælder for det godkendte. Der må ikke ske udvidelse eller ændring i dyreholdet, stalde, gødningsopbevaringsanlæg, udbringningsareal og lignende, før ændringen er anmeldt til og godkendt af Struer Kommune.

Kommunen skal underrettes ved ændringer i ejerforhold, eller hvem der er ansvarlig for den daglige drift af husdyrbruget. Tilsvarende skal der ske underretning, hvis driften indstilles for en længere periode.

### 2.3 Revurdering af miljøgodkendelsen

Godkendelsen skal, jvf. § 40 i husdyrgodkendelsesbekendtgørelsen regelmæssigt og mindst hvert 10. år, tages op til revurdering. Den næste regelmæssige vurdering skal foretages senest i 2027.



### 3. Beliggenhed og planmæssige forhold

I det følgende beskrives og vurderes ejendommens placering i relation til de i husdyrgodkendelseslovens fastlagte afstandskrav. Ejendommens placering vurderes bl.a. i forhold til de landskabelige og kulturhistoriske værdier.

#### 3.1 Bygge og beskyttelseslinjer, fredninger m.v.

##### *Miljøteknisk redegørelse*

Ejendommen ligger i landzone. Nærmeste nabo uden landbrugspligt, Mellemvej 19, ligger ca. 150 m fra staldanlægget. Afstanden til nærmeste samlede bebyggelse er ca. 900 m og til byzone er afstanden ca. 2.400 m.

De generelle afstandskrav til byzone, nabobeboelse m.v. jf. husdyrgodkendelseslovens § 6 er overholdt.

	Afstand fra nærmeste	
	Afstandskrav (m)	stald (m)
Ikke-almene vandforsyningsanlæg	25	> 400
Almene vandforsyningsanlæg	50	> 900
Vandløb (herunder dræn) og søer	15	> 100
Offentlig vej og privat fællesvej	15	> 40
Levnedsvirksomhed	25	> 1.000
Beboelse på samme ejendom	15	> 15
Naboskel	30	> 30

*Afstandskrav jf. § 8 i husdyrgodkendelsesloven, sammenholdt med aktuel afstand fra anlæg til det pågældende punkt.*

##### **Vurdering**

De generelle afstandskrav i henhold til husdyrgodkendelseslovens §§ 6 og 8 er overholdt.

Husdyrbrugets anlæg ligger udenfor fredninger, strand-, klit-, sø-, og å-beskyttelseslinjer samt udenfor kirke- og skovbyggelinjer og udenfor fortidsmindebeskyttelseslinjen.

#### 3.2 Placering i landskabet

Under afsnittet beskrives ejendommens anlæg og arealer i relation til de landskabelige og kulturhistoriske værdier.

##### *Miljøteknisk redegørelse*

Ejendommen er beliggende på det nordvestlige Thyholm ca. 3.000 m vestnordvest for Hvidbjerg og med en afstand på ca. 1.200 m til Nissum Bredning.

Ejendommen ligger i et åbent, relativt fladt terræn, og omkranses af dyrkede marker og levende hegn.

De eksisterende driftsbygninger ligger i tilknytning til hinanden og fremstår som en helhed.

##### **Bygningernes størrelse og fremtoning**

Der sker ingen ændringer i bygningernes størrelse, udformning eller fremtoning.

**Beskyttet natur og vandløb:**

Ejendommen er beliggende ca. 1200 m fra Natura 2000-område nr. 28: Agger Tange, Nissum Bredning, Skibsted Fjord og Agerø. Der er stor afstand til åbne vandløb.

**Fredede områder:** Der er ikke registreret fredede fortidsminder tæt på ejendommen.

**Vurdering**

Grundlaget for vurderingen er de planlægningsmæssige bestemmelser i området. Ejendommen ligger udenfor værdifulde kulturmiljøer, og geologisk interesseområder.

Afgørelsen vurderes ikke at have betydning for de landskabelige forhold, eller geologiske interesseområder da produktionen fortsætter uændret i eksisterende anlæg.

Kommunen vurderer samlet set, at fortsat drift ikke vil forringe de landskabelige, kulturhistoriske, naturmæssige, geologiske eller rekreative værdier i området.

## 4. Husdyrhold, staldanlæg og drift

I det følgende beskrives og vurderes husdyrholdets sammensætning, staldindretning, fodring, vand- og energiforbrug, samt håndtering af spildevand, regnvand, affald, kemikalier, driftsforstyrrelser og uheld.

### 4.1 Husdyrhold, stalde og opbevaringsanlæg

**Miljøteknisk redegørelse**

Godkendelsen omfatter en årlig produktion af 7.100 slagtesvin (30-104 kg).

Ejer ønsker ikke at ændre i husdyrholdet. Produktionen foregår i 3 eksisterende stalde.

Der henvises til senere afsnit 8, hvor der er en nærmere beskrivelse af BAT i relation til staldindretning og opbevaring af husdyrgødning.

Nedenstående tabel viser staldanlæg, dyretype og dyrefordeling i staldene:

Dyretype (stipladser)	Antal dyr	DE 2008	Staldanlæg
<b>Slagte/smågrisestald</b>			
Slagtesvin (512)	1.900	56,19	Delvis spaltegulv, 50-75 % fast gulv
<b>Gamle sostalde</b>			
Slagtesvin (500)	1.850	54,71	Delvis spaltegulv, 50-75 % fast gulv
<b>Gamle sostalde</b>			
Slagtesvin (108)	350	10,35	Drænet gulv + spalter (33/67)
<b>Slagtesvinestald i gammel lade</b>			
Slagtesvin (800)	3.000	88,71	Drænet gulv + spalter (33/67)
<b>Total antal DE (2008)</b>		<b>209,96</b>	



### ***Vurdering***

Husdyrbruget vil med revurderingen af miljøgodkendelsen, ikke føre til en væsentlig påvirkning af omgivelserne, når såvel eksisterende som nye vilkår overholdes.

Staldanlæg beholdes uændret og forventes ikke renoveret før næste revurdering.

Overordnet vurderer Struer Kommune, at husdyrbruget med det givne staldsystem lever op til kravene i lovgivningen, herunder også krav til BAT (se nærmere i afsnit 8).

## **4.2 Ventilation**

### ***Miljøteknisk redegørelse***

I staldene er der mekanisk ventilation. Energiforbruget til ventilation minimeres ved at regulering af ventilationen sker efter luftfugtighed og temperatur i staldene.

### ***Vurdering***

Struer Kommune vurderer, at de i Miljøgodkendelsen stillede vilkår er tilstrækkelige til at driften af ventilationsanlægget ikke medfører gener for de omkringboende, og at ventilationssystemet rengøres og vedligeholdes, så der er et minimum forbrug af energi (BAT).

## **4.3 Fodring**

### ***Miljøteknisk redegørelse***

Der fodres med hjemmeblandet foder. Foderet fremstilles centralt på en anden af ejerens ejendomme, hvor også råvarerne opbevares.

Fodringen optimeres løbende ved inddragelse af nyeste viden. Foderplanlægningen optimeres ved at foretage effektivitetskontroller (E-kontroller) med henblik på at optimere fodringen og fodersammensætningen.

Tilsætning af fytase

Der anvendes foder med tilsat fytase. Derved øges tilgængeligheden af foderets naturlige indhold af fosfor og udskillelsen af fosfor med gødningen reduceres.

### ***Vurdering***

Det vurderes, at den beskrevne opbevaring og håndtering af foder ikke påvirker omgivelserne væsentligt.

Det vurderes at være BAT indenfor fodring af svin at anvende tilsætning af fytase.

Yderligere vurdering af ammoniakemissionen og fosforudskillelsen er beskrevet i afsnit 8.2 om bedste tilgængelige teknik (BAT).

På baggrund af ovenstående stilles følgende vilkår:

- A. Foderblandingerne skal være tilsat fytase

## **4.4 Energi- og vandforbrug**

I dette afsnit redegøres for forventet forbrug af el og vand på årsplan.

### *Miljøteknisk redegørelse*

Der ikke er sket ændringer på området siden miljøgodkendelsen blev meddelt i 2008.

#### **Vurdering**

Struer Kommune vurderer, at det er BAT at foretage jævnlige aflæsninger af energimålere og vandmålere, så man hurtigt kan danne sig et overblik over forbruget, og dermed sikre sig mod utilsigtet overforbrug. Der stilles vilkår herom i egenkontrolafsnittet.

## **4.5 Spildevand og regnvand**

I dette afsnit beskrives produktionen af spildevand fra produktionen, herunder overfladevand fra f.eks. tage og belægninger, indretning af vaskeplads, mængder, sammensætning og afløb.

### *Miljøteknisk redegørelse*

Der er ikke sket ændringer på området.

#### **Vurdering**

Der har ikke været problemer med hensyn til afledningen af spildevand og regnvand. Struer kommune vurderer, at da der ikke er ændringer, og da der ikke sker nogen stigning i mængder i forbindelse med revurderingen, er der ikke behov for at stille yderligere vilkår.

## **4.6 Affald**

Beskrivelse af affaldsarter, mængder, modtagere, hyppighed for bortskaffelse m.m.

### *Miljøteknisk redegørelse*

Der er ingen ændringer på området.

#### **Vurdering**

Det vurderes, at de miljømæssige krav til affaldshåndteringen er opfyldt.

## **4.7 Råvarer og hjælpestoffer**

### *Miljøteknisk redegørelse*

Der er ikke sket ændringer på området.

#### **Vurdering**

Struer kommune vurderer, at råvarer og hjælpestoffer håndteres miljømæssigt forsvarligt, og således, at det ikke skønnes nødvendigt, at stille vilkår til håndteringen heraf.

## **4.8 Driftsforstyrrelser eller uheld**

I dette afsnit redegøres for, hvordan husdyrbruget forholder sig i unormale driftssituationer.

### *Miljøteknisk redegørelse*

Der henvises til Miljøgodkendelsen af 29. december 2008. Der er udarbejdet en beredskabsplan i forbindelse med miljøgodkendelsen.

#### **Vurdering**

Struer Kommune vurderer, at den udarbejdede beredskabsplan, i tilstrækkelig grad kan minimere risikoen for forurening ved uheld på husdyrbruget. Det vurderes, at ejendommen drives miljømæssigt forsvarligt i forhold til håndtering af uheld og afværgeforanstaltninger.





## **5. Gødningsproduktion og – håndtering**

I det følgende beskrives og vurderes den husdyrgødning, der produceres på husdyrbruget og evt. afsættes til eller modtages fra anden side. Afsnittet beskriver husdyrgødningens opbevaring og håndtering.

### **5.1 Gødningstyper og – mængder**

#### *Miljøteknisk redegørelse*

Der produceres husdyrgødning i form af svinegylle med et næringsstofindhold på 17.148 kg N og 3.035 kg P.

### **5.2 Flydende husdyrgødning**

#### *Miljøteknisk redegørelse*

Den producerede husdyrgødning håndteres flydende (svinegylle). Gyllen opbevares i to eksisterende gyllebeholdere. En gyllebeholder fra 1991 på 1.350 m<sup>3</sup> og en beholder fra 2004 på 1.800 m<sup>3</sup>.

### **5.3 Fast gødning inkl. dybstrøelse**

#### *Miljøteknisk redegørelse*

Der produceres ikke fast gødning eller dybstrøelse på ejendommen.

#### *Samlet vurdering af gødningsproduktion og håndtering*

Det er Kommunens vurdering at håndteringen af den producerede mængde husdyrgødning sker på en miljømæssig forsvarlig måde.

## **6. Forurening og gener fra husdyrbruget**

I dette kapitel beskrives og vurderes ammoniakfordampningens betydning for naturområder, samt mulige gener som følge af lugt, transport, støj, fluer, støv og lys.

### **6.1 Ammoniak og natur**

#### *Miljøteknisk redegørelse*

Den beregnede samlede fordampning af ammoniak fra staldanlæg og gødningslagre er beregnet til 2.317,91 kg kvælstof pr. år.

I dette afsnit redegøres for staldanlæggets ammoniaknedfald (deposition) på beskyttet natur. I husdyrgodkendelsesloven er der fastsat et beskyttelsesniveau for ammoniak, hvor der stilles krav om en maksimal totaldeposition eller merdeposition af ammoniak på ammoniakfølsomme naturområder.

De ammoniakfølsomme naturområder opdeles i hhv. kategori 1-natur, kategori 2-natur og kategori 3-natur.

#### *Ammoniakfølsomme naturtyper indenfor Natura 2000 områder (kategori 1-natur)*

Kategori 1-natur er ammoniakfølsom natur beliggende i internationale naturbeskyttelsesområder (de såkaldte Natura 2000-områder). Det er de ammoniakfølsomme Natura 2000-naturtyper, som indgår i udpegningsgrundlaget for Natura 2000-området og som Naturstyrelsen har kortlagt i forbindelse med Natura 2000-planlægningne. Derudover er det heder og overdrev, der er § 3 beskyttede efter naturbeskyttelsesloven.

Nærmeste kategori 1-natur er beliggende ca. 1.300 m syd for staldanlægget, et overdrev i det nærmeste internationale naturbeskyttelsesområde. (Natura 2000-område nr. 28: Agger Tange, Nissum Bredning, Skibsted Fjord og Agerø).

Den totale ammoniakdeposition på nærmeste kategori 1-natur er beregnet til 0,0 kg N/ha/år.

Det er Struer Kommunes vurdering, at husdyrproduktionen hverken alene eller i kumulation med andre projekter vil give anledning til en væsentlig påvirkning af det internationale naturbeskyttelsesområde og områdets udpegningsgrundlag.

*Større ammoniakfølsomme naturtyper uden for Natura 2000 områder (kategori 2-natur)*

Kategori 2-natur er nærmere bestemte ammoniakfølsomme naturtyper, der ligger uden for internationale naturbeskyttelsesområder. Det drejer sig om:

- højmoser,
- lobeliesøer,
- heder der er større end 10 ha, og som er omfattet af naturbeskyttelseslovens § 3, og
- overdrev der er større end 2,5 ha og som er omfattet af naturbeskyttelseslovens § 3.

Det er dog kun heder og overdrev, der i sig selv er større end de nævnte størrelser, der er kategori 2-natur.

Der forekommer ikke **højmoser** eller **lobeliesøer** i Struer Kommune

Nærmeste kategori 2-natur er et hedeområde beliggende ca. 2.300 m vest for staldanlægget.

Den totale ammoniakdeposition på nærmeste kategori 2-natur er beregnet til 0,0 kg N/ha/år.

Lovens beskyttelsesniveau er dermed overholdt.

*Ammoniakfølsomme naturområder i øvrigt (kategori 3-natur)*

Kategori 3-natur er ammoniakfølsomme naturområder, som ikke er kategori 1-natur eller kategori 2-natur, og som er:

- hede omfattet af naturbeskyttelseslovens § 3
- mose omfattet af naturbeskyttelseslovens § 3
- overdrev omfattet af naturbeskyttelseslovens § 3
- ammoniakfølsom skov

For kategori 3 natur accepteres normalt en maksimal ammoniak merbelastning på 1,0 kg N/ha/år.

Idet der er tale om en revurdering af en lovlig miljøgodkendt produktion, der fortsætter uændret, vil der ikke være nogen merbelastning, hvorfor yderligere beregninger og vurderinger i forhold til § 3 natur er irrelevant.

***Samlet vurdering***

Som vist i redegørelsen ovenfor er kravet til totaldeposition på naturområder overholdt.

Det er Struer Kommunes vurdering, at ansøger har taget de virkemidler i brug, der er tilgængelige.

I en del afgørelser fra Natur- og Miljøklagenævnet (bl.a. NMK-132-00163 af 12.11.12) anfører Nævnet at:

*”Krav i forbindelse med revurdering af hensyn til den omkringliggende natur skal derfor udelukkende gennemføres i overensstemmelse med princippet om BAT”.*

Der henvises i øvrigt til BAT-vurderingen i afsnit 8.2.

Med baggrund i ovenstående vurderer Struer Kommune, at der ikke skal fastsættes skærpende vilkår i forhold til ammoniakdeposition.



## **6.2 Lugt**

I dette afsnit redegøres der for dyreholdets lugtafgivelse, naboers placering samt eventuelle gener for de omboende.

### ***Miljøteknisk redegørelse***

Der kan forekomme lugtemission fra produktionen, især fra ventilationssystemet og i forbindelse med håndtering af gylle.

I øvrigt henvises til lugtberegningerne i Miljøgodkendelsen fra 2008, idet der ikke er sket ændringer i produktionen eller på anlægget siden 2008. Den beregnede geneafstand til nabo er 176 m, til samlet bebyggelse 413 m og til byzone 559 m.

Nærmeste nabobeboelse uden landbrugspligt (Mellemvej 19) ligger ca. 150 m sydøst for nærmeste staldanlæg og ca. 198 m fra "lugtcentrum". Afstanden til samlet bebyggelse er ca. 900 meter og til byzone er der ca. 2.400 m fra anlægget.

Genekriteriet er overholdt for alle områdetyper.

### ***Vurdering***

Lovens minimumskrav til lugtgeneafstand er i alle tilfælde overholdt.

Struer Kommune vurderer, at ansøger tager tilstrækkeligt hensyn til naboer, som måtte blive generet i forbindelse med håndtering af husdyrgødning, eller lugtgener fra ventilationssystemet.

Det skal bemærkes, at det ikke kan udelukkes, at naboer kan registrere lugt fra ejendommen, især ved særlige vind- og vejrforhold. Da produktionen fortsætter uændret vil de lugtmæssige gener ikke øges.

Den beregnede lugtkonsekvensafstand er på 686 m.

## **6.3 Fluer og skadedyr**

I dette afsnit beskrives fluebekæmpelse, rottebekæmpelse, specielle tiltag i forhold til opbevaring af foder og døde dyr, ryddelighed m.v.

### ***Miljøteknisk redegørelse***

Der henvises til Miljøgodkendelsen af 29. december 2008, idet der ikke er sket ændringer på området.

### ***Vurdering***

Struer Kommune vurderer, at ejendommens skadedyrsbekæmpelse er tilfredsstillende.

## **6.4 Transport**

I dette afsnit beskrives til- og frakørselsforhold til ejendommen, interne transportveje, antal transportere, tidspunkter for transportere til og fra ejendommen (f.eks. afhentning til slagteri, levering af foder), transport af husdyrgødning, afstand til udbringningsarealer, kørselsruter m.v.

### ***Miljøteknisk redegørelse***

Der er ikke sket ændringer på området.

### ***Vurdering***

Af ovennævnte grunde vurderes det ikke nødvendigt at stille skærpede vilkår om adgangsveje eller tidsrum for transportere af f.eks. dyr, foder, husdyrgødning m.v.

Det skal endvidere bemærkes, at færdsel på offentlig vej reguleres af færdselsloven og håndhæves af politiet.

### **6.5 Støj fra anlæg og maskiner**

I dette afsnit er en beskrivelse af støjkilder, placering af disse, driftstidspunkter og varighed for drift.

#### *Miljøteknisk redegørelse*

Der henvises til Miljøgodkendelsen af 29. december 2008, idet der ikke er sket ændringer på området.

#### *Vurdering*

Struer Kommune vurderer, at det daglige støjniveau svarer til det, der kan forventes af et husdyrbrug af denne størrelse. Det vurderes, at støj fra ejendommen ikke giver anledning til væsentlige gener for omboende.

Støjniveauet vurderes til at være uændret i forhold til, hvad der er beskrevet i Miljøgodkendelsen i 2008, idet der ikke er sket ændringer i produktionen.

### **6.6 Støv fra anlæg og maskiner**

I dette afsnit beskrives eventuelle støvkilder, driftstidspunkter, anvendelse af eventuelle støvbe-grænsende foranstaltninger.

#### *Miljøteknisk redegørelse*

Der henvises til Miljøgodkendelsen af 29. december 2008, idet der ikke er sket ændringer på området.

#### *Vurdering*

Struer Kommune vurderer, at der kun vil forekomme støvgener fra ejendommen svarende til det der kan forventes af et husdyrbrug af denne størrelse, samt at det ikke giver væsentlige gener for omboende.

Det vurderes at støvgenerne ikke vil stige, da produktionen er uændret.

Det vurderes at det ikke er nødvendigt at stille skærpede vilkår vedrørende støv.

### **6.7 Lys**

I dette afsnit beskrives lyskilder, vinduer, lysdæmpning, tidsrum for belysning, mulige lysgener i forhold til naboer og trafikanter samt evt. genebegrænsende foranstaltninger.

#### *Miljøteknisk redegørelse*

Der er ikke sket ændringer på området.

#### *Vurdering*

Struer Kommune vurderer, at ejendommens placering i forhold til omboende gør at lys fra anlægget ikke vil være til væsentlig gene for de omboende.

## **7. Påvirkning fra arealerne**

I dette kapitel beskrives og vurderes hvordan driften af markerne og tab af kvælstof og fosfor påvirker søer, vandløb, fjord, hav og grundvand.

## 7.1 Udbringningsarealerne

### *Miljøteknisk redegørelse*

Da det er en § 11 miljøgodkendelse der revurderes, og arealerne drives som hidtil, er der ikke udarbejdet redegørelse eller foretaget beregninger vedrørende udbringningsarealerne.

### *Vurdering*

Idet der er tale om en revurdering af et miljøgodkendt husdyrbrug, hvor der ikke sker nogen godkendelsespligtig ændring, og hvor arealanvendelsen er uændret, og husdyrgødningen udbringes efter gældende regler, vurderes der ikke på udbringningsarealer.

Det bemærkes at husdyrgødningsbekendtgørelsens regler regulerer området.

## 8. Bedste tilgængelige teknik (BAT)

En revurderings hovedformål er at sikre, at husdyrbrugets indretning og drift fortsat er baseret på anvendelse af bedste tilgængelige teknik.

### 8.1 Ansøgers BAT redegørelse

#### **Vejledende BAT niveau**

Vejledende BAT niveau er beregnet på grundlag af ”Vejledende emissionsgrænseværdier opnåelige ved anvendelse af den bedste tilgængelige teknik (BAT) -Husdyrbrug med konventionel produktion af slagtesvin (gyllebaserede staldsystemer) – omfattet af husdyrgodkendelseslovens § 11 og § 12- Miljøministeriet – Miljøstyrelsen - Maj 2011.

#### **Resultat af beregning af den vejledende grænseværdi for ammoniaktab ved anvendelse af bedste tilgængelige teknik (BAT)**

Samlet faktisk ammoniaktab fra stald og lager i ansøgt drift (hele anlægget):	2317,91 kgN/år
Samlet vejledende ammoniaktab fra hele anlægget ved anvendelse af BAT:	2414,35 kgN/år
Er samlet vejledende ammoniaktab fra hele anlægget ved anvendelse af BAT overholdt?:	Ja
Difference mellem samlet faktisk ammoniaktab og samlet vejledende ammoniaktab ved anvendelse BAT:	-96,43 kgN/år

Det vejledende BAT niveau er beregnet til 2.414,35 kg N/år.

Det samlede ammoniaktab er beregnet til 2.317,91 kg N/år.

Med de i produktionen indførte BAT-teknologier, ses det af ovenstående beregning, at de vejledende BAT-emissionsgrænseværdier er overholdt med ekstra 96,43 kg N/år.

I det følgende beskrives til- eller fravalg af BAT-teknologier.

#### **Til – og fravalg af ammoniak- og fosforreducerende teknikker**

I nedenstående afsnit er de mest almindelige BAT tiltag vurderet.

#### **Luftrensning, gyllekøling, gylleseparering og gylleforsuring**

Ansøger har fravalgt at indsætte luftrensning, gyllekøling og gylleforsuring i staldene og gylleseparering, selvom der er enkelte modeller på markedet. For det første er det et relativt ældre staldsystem, hvor det vil være meget besværligt at etablere teknologierne, og for det andet vil der ikke være økonomisk proportionalitet i at indføre disse BAT-teknologier.

#### **Overdækning af gyllebeholder**

Den reducerende effekt på ammoniakfordampningen ved at overdække gyllebeholderne er forholdsvis lille. Selvom overdækning af gyllebeholdere er blevet billigere, vil der ikke være økonomisk proportionalitet. Derfor fravælges overdækning som virkemiddel.

Som det fremgår af ovenstående gennemgang af forskellige BAT teknologier, er der på revurderingstidspunktet ikke BAT teknologier, der vil være proportionalitet i at etablere på bedriften.



### **Fodertiltag**

Begrænsende tiltag på ammoniakemissionen og fosforudskillelsen er effektiv fodring med optimerede foderblandinger, hvor det tilstræbes, at holde et lavt protein- og fosforindhold tilpasset dyrenes alder. Der indgår brug af fytase i foderblandingerne. Og som det fremgår herunder anvendes reduceret fosfor indhold i foderet.

### **Fosfor**

Miljøstyrelsen har vedtaget vejledende emissionsgrænseværdi for fosfor fra slagtesvin.

BAT niveauet er fastsat til 22,3 kg P/DE ved drænet gulv/delvis fast gulv.

En beregning af BAT-kravet ud fra denne vejledning giver et samlet niveau for produktionen på 3.910,10 kg P pr år.

For at kunne overholde Miljøstyrelsens vejledende BAT-emissionskrav for fosfor, har ansøger valgt at anvende foder med reduceret fosforindhold i forhold til normen.

(4,5 g P/FE<sub>sv</sub> i forhold til normen på 4,8 g P/FE<sub>sv</sub>)

Ifølge beregninger i Husdyrgodkendelse.dk er den samlede mængde fosfor ab dyr på i alt 3.830,96 kg P pr. år. BAT-kravet til fosfor er dermed overholdt.

## **8.2 Kommunens vurdering af anvendelse af BAT**

### **Vurdering**

Et husdyrbrug bør til stadighed søge at begrænse forureningen ved at indføre og gøre brug af den bedste tilgængelige teknik (BAT) til at nedbringe eventuelle gener fra stalde og husdyrgødningsopbevaringsanlæg mm.

Teknologier til begrænsning af ammoniakfordampning og lugtpåvirkning m.v. samt til bedre udnyttelse af næringsstofferne i husdyrgødningen er i stadig udvikling.

Redegørelsen skal som minimum omfatte følgende punkter:

1. Management-beskrivelse af hvilke ledelses- og kontrolrutiner der anvendes for at styre husdyrbrugets miljøforhold herunder de anvendte teknologier
2. Foder
3. Staldindretning
4. Forbrug af energi og vand
5. Opbevaring af husdyrgødning
6. Udbringning af husdyrgødning

### **Management**

Struer Kommune vurderer samlet set, at husdyrbruget overholder kravene til brug af BAT i tilstrækkeligt omfang indenfor management, idet følgende er i anvendelse:

- Der føres logbog over produktionens foder-, vand- og energiforbrug.
- Der føres dagligt kontrol med ventilations indstillinger, staldtemperatur og lys.
- Der føres dagligt tilsyn med og udføres service og vedligehold af anlæggene.

### **Foder**

Der er i afsnit 4.3 redegjort for foder.

### ***Ammoniak***

Som det fremgår af redegørelsen ovenfor er Miljøstyrelses vejledende BAT-emissionsværdi for ammoniak overholdt.

Som det også fremgår af ovenstående redegørelse, vil det uanset virkemiddel være økonomisk uproportionalt at reducere ammoniakemissionen yderligere.

### ***Fosfor***

Struer Kommune stiller ift. BAT-niveauet krav om, at ansøgningen overholder miljøstyrelsens emissionsgrænseværdier.

Som det fremgår af ovenstående afsnit 8.1 er emissionsgrænseværdien for fosfor overholdt.

Idet der er anvendt et specifikt virkemiddel for at nedbringe fosforudskillelsen fra produktionen, fastholdes dette med vilkår.

Med overholdelse af de i Miljøgodkendelsen af 2008 og i revurderingen stillede vilkår, vurderer Struer Kommune, at husdyrbruget overholder kravene til brug af BAT i tilstrækkeligt omfang indenfor foder og fodring.

På baggrund af ovenstående stilles følgende vilkår:

- B. Den totale mængde P ab dyr pr. år beregnet som P ab dyr pr. slagtesvin x det årlige antal producerede slagtesvin må ikke overskride 3.910,10 kg P pr. år.

"P ab dyr pr. slagtesvin" beregnes ud fra følgende ligning:

$$\text{P ab dyr pr. slagtesvin} = ((\text{afgangsvægt} - \text{indgangsvægt}) \times \text{FEsv pr. kg tilvækst} \times \text{gram fosfor pr. FEsv}/1000) - ((\text{afgangsvægt} - \text{indgangsvægt}) \times 0,0055 \text{ kg P pr kg tilvækst}).$$

### ***Staldindretning***

Slagtesvinestaldene er med drænet gulv/delvist spaltegulv. Der er ingen planer om renovering af staldgulve før næste revurdering. Det anvendte staldsystem vurderes at leve op til BAT.

### ***Forbrug af energi og vand***

Det er vigtigt både på bedriftsniveau og samfundsmæssigt, at der spares på energi og vand.

#### ***Vand***

Ejer og medarbejdere holder øje med installationer og ved spild eller brud lokaliseres fejlen og den udbedres, ved behov tilkaldes service personale.

Ansøger vil ved vedligehold og renovering af drikkeventiler mv. have fokus på at vælge systemer med mindst muligt vandspild.

#### ***Energi***

Ejer holder øje med elforbruget på opgørelserne fra elselskabet.

I tilfælde af uventede udsving i forbruget bliver årsagen til forbruget lokaliseret, og evt. fejl bliver udbedret.

Struer Kommune anser det for at være BAT, at der jævnlig føres kontrol med energi- og vandinstallationer, og at forbrug registreres med jævne mellemrum både for at øge fokus og for at opdage



unormale stigninger i forbruget. Ud over den daglige inspektion, vurderes det at en opfølgning med aflæsning af forbruget hver 3. måned vil være BAT.

Der stilles egenkontrolvilkår vedr. aflæsning af forbrug hver tredje måned.

#### ***Opbevaring af husdyrgødning***

Den producerede husdyrgødning opbevares i to gyllebeholdere på ejendommen.

#### ***Udbringning af husdyrgødning***

Husdyrgødningen udbringes på egne eller forpagtede arealer.

#### ***Samlet vurdering***

Struer Kommune vurderer på baggrund af det oplyste, at husdyrbruget samlet set, ved overholdelse af de til enhver tid gældende generelle miljøregler for den pågældende type husdyrbrug og af de supplerende vilkår for miljøgodkendelsen og revurderingen, vil anvende den bedste tilgængelige teknik (BAT), set i forhold til, hvad der er praktisk og økonomisk muligt i branchen og i forhold til den miljøgevinst, der kan dokumenteres opnået ved brug af den pågældende teknik.

## **9. Alternative løsninger**

#### ***Miljøteknisk redegørelse***

Da der er tale om en revurdering, har der ikke været vurderet på alternativer.

#### ***Vurdering***

Alternative løsninger er ikke relevant, idet der er tale om en revurdering af en lovlig produktion i et tidssvarende anlæg, hvor produktionen fortsætter uændret.

## **10. Husdyrbrugets ophør**

#### ***Miljøteknisk redegørelse***

I forbindelse med et eventuelt ophør af husdyrproduktionen vil stalde og øvrige bygninger blive tømt og rengjort. Desuden vil ejendommens bygninger blive vedligeholdt eller evt. vil driftsbygningerne blive fjernet, således at ejendommen ikke forfalder.

#### ***Vurdering***

Med overholdelse af de i Miljøgodkendelsen fra 2008 stillede vilkår vurderer Struer Kommune, at de nævnte tiltag er tilstrækkelige til, at der ved ophør af driften af husdyrbruget foretages de nødvendige foranstaltninger for at undgå forureningsfare, og for at ejendommen ikke bliver tilholdssted for eksempelvis rotter, og at stedet bringes tilbage til tilfredsstillende stand.

## **11. Egenkontrol og dokumentation**

I dette kapitel beskrives og vurderes hvordan ansøger gennemfører egenkontrol. Desuden beskrives de dokumenter og registreringer, som ansøger skal føre for at dokumentere, at vilkårene i miljøgodkendelsen er overholdt.

#### ***Miljøteknisk redegørelse***

Der føres logbog over produktionens foder-, vand- og energiforbrug

Der føres logbog over flydelag på gyllebeholderene

Ejer følger vandforbruget ved hjælp af årsopgørelse.

Ejer holder øje med elforbruget på opgørelserne fra elskabet.

### Vurdering

For at dokumentere, at vilkår i godkendelsen og revurderingen er overholdt, stilles supplerende egenkontrolvilkår.

Struer Kommune vurderer, at bedriftens beskrivelse sammen med de stillede vilkår opfylder kravene til egenkontrol.

På baggrund af ovenstående stilles følgende vilkår:

- C. Der skal føres en logbog eller en produktionskontrol, hvorfra følgende skal fremgå:
  - antal producerede dyr
  - gennemsnitlige vægtintervaller (indgangs-, og afgangsvægt/slagtevægt)
  - foderforbrug pr. kg tilvækst
  - det gennemsnitlige indhold af fosfor pr.  $FE_{sv}$  i foderblandingerne
- D. P ab dyr skal på baggrund af logbogens eller produktionskontrollens oplysninger beregnes for en sammenhængende periode på minimum 12 måneder.
- E. Der skal udarbejdes en blandeforskrift for foder mindst hver tredje måned, såfremt der anvendes hjemmeblandet foder.
- F. Logbogen/produktionskontrollen, indlægssedler for hver tredje måned samt eventuelle blandeforskrifter skal opbevares på husdyrbruget i mindst 5 år og forvises på tilsynsmyndighedens forlangende.
- G. Mindst én gang pr. kvartal skal bedriftens forbrug af energi og vand registreres. Registreringerne skal opbevares i 5 år og kunne fremvises på tilsynsmyndighedens forlangende.