



Herning
Kommune



Miljø og Klima • Rådhuset • Torvet • 7400 Herning • Tlf. 96 28 28 28 • landbrug@herning.dk • www.herning.dk

HERNING KOMMUNE

2. revurdering af § 33 miljøgodkendelse (IE-husdyrbrug)

Tiphedevej 2
7480 Vildbjerg

Afgørelsesdato: 17. december 2021
Sagsnummer: 09.17.00-P19-45-20





Registreringsblad

Dato for afgørelse	17. december 2021
Ansøgningsskema nr.	Ansøgningsskema (revurderinger) 222208 (Handleplan år 2022) Ansøgerscenarie 224656 (Handleplan år 2023) Ansøgerscenarie 222216 (Handleplan år 2044)
Gældende miljøgodkendelse	§ 33 miljøgodkendelse (kapitel 5), 11. marts 1992
CVR-firmanavn	Tiphede Grisen ApS
CVR-nr.	41462191
CHR nr.	58581
Typen af husdyrbrug:	IE-slagtesvin
Beliggenhedsadresse husdyrbrug	Tiphedevej 2, 7480 Vildbjerg
Ejendomsnummer	65709085591
Matrikelnummer, ejerlav	3b, Heden, Timring
Ansøgeradresse	Timringvej 16, 7480 Vildbjerg
Konsulent	Gråkjær A/S Konsulent Nina Gamby
Tilsynsmyndighed	Herning Kommune
Miljøsagsbehandler	Christina Thorslev Petersen / Peter Lindhard Birch
Kvalitetssikring	Charlotte Böttcher

Copyright

Indeholder GeoDanmark-data fra Styrelsen for Dataforsyning og Effektivisering og Danske kommuner.

DDOland (ortofoto), er gengivet af Herning Kommune med tilladelse fra Cowi. DDO ©, Copyright COWI.



Indholdsfortegnelse

REGISTRERINGSBLAD	2
AFGØRELSE OM REVURDERING AF MILJØGODKENDELSE	5
REVURDERING AF VILKÅR, § 33 MILJØGODKENDELSE AF 11. MARTS 1992	6
OPHÆVEDE VILKÅR FRA § 33 MILJØGODKENDELSE OG 1. REVURDERING.....	6
Oversigt over ophævede vilkår fra miljøgodkendelse og 1. revurdering	6
NYE VILKÅR FOR HUSDYRBRUGET	6
AMMONIAKREDUCERENDE MILJØTEKNOLOGI	6
UHELD OG DRIFTSFORSTYRRELSER	6
ENERGIEFTERSYN	7
UDARBEJDELSE AF HANDLEPLANER VED UFORUDSETE GENER	7
EGENKONTROL.....	7
2. REVURDERING AF VILKÅR I § 33 MILJØGODKENDELSE	8
2. REVURDERING AF VILKÅR I 1. REVURDERING	10
DRIFT OG INDRETNING	10
FODER.....	10
AMMONIAKREDUCERENDE MILJØTEKNOLOGI	10
EGENKONTROL.....	11
PÅVIRKNING AF NATUR	13
EKSISTERENDE STALDANLÆGS LEVETID	14
GENNEMGANG AF BAT	15
Vejledende grænseværdi for ammoniak ved anvendelse af BAT	15
BAT på husdyrbruget.....	15
KLAGEVEJLEDNING OG OFFENTLIGGØRELSE	17
INTERESSENTLISTE FOR HØRINGSPERIODE OG OFFENTLIGGØRELSE	18
OVERSIGT OVER BILAG	19



Indledning

Miljøgodkendelse af IE-husdyrbrug, skal jævnfør husdyrbruglovens¹ kapitel 4, regelmæssigt tages op til revurdering, og om nødvendigt ajourføres, i lyset af den teknologiske udvikling. Den første revurdering sker 8 år efter miljøgodkendelsen er meddelt, og de efterfølgende revurderinger skal ske mindst hvert 10. år.

IE-husdyrbrug skal dog altid revurderes, når der er offentliggjort ny BAT-konklusion, der vedrører den væsentligste del af husdyrbrugets aktiviteter. Revurderingen skal overholde kravene, jævnfør § 39, stk. 1 i husdyrgodkendelsesbekendtgørelsen² senest 4 år efter offentliggørelsen af BAT-konklusionen i EU-Tidende.

For alle IE-husdyrbrug, der revurderes **efter** 1. august 2017, skal der fastlægges et produktionsareal, og BAT skal beregnes efter det nye datasæt i ansøgningssystemet husdyrgodkendelse.dk, jævnfør bilag 3A i husdyrgodkendelsesbekendtgørelsen.

Det fremgår af § 41 i husdyrbrugloven, at revurderingen gennemføres ved påbud efter lovens § 39. Revurderingen skal resultere i en afgørelse, hvor vilkårene i den oprindelige godkendelse enten skærpes ved påbud eller i en afgørelse, hvor der ikke findes anledning til at skærpe.

En revurderingsafgørelse er ikke en ny godkendelsehandling. Derfor kan en revurdering ikke indebære en udvidelse eller ændring af den oprindelige godkendelse, der kan medføre forøget forurening.

Et af formålene med den regelmæssige revurdering er, at det løbende sikres, at husdyrbrugets indretning og drift fortsat er baseret på anvendelse af den bedste tilgængelige teknik (BAT). BAT skal sikre, at forureningen fra husdyrbruget til stadighed begrænses mest muligt. Der skal således stilles skærpede vilkår, hvis væsentlige ændringer i BAT skaber mulighed for betydelig nedbringelse af emissionerne, uden det medfører uforholdsmæssige store omkostninger.

Påbud ud over, hvad der følger af BAT, skal således være begrundet i en væsentlig forurening, hvor der er fremkommet nye oplysninger om forureningens skadelige virkning, der ikke kunne forudses ved godkendelsens meddelelse, eller forureningen i øvrigt går ud over det, der blev lagt til grund ved godkendelsens meddelelse.

Ikke-teknisk resumé

Den tidligere Trehøje Kommune har den 11. marts 1992 miljøgodkendt svineproduktionen på Tiphedevej 2, 7480 Vildbjerg. Godkendelsen blev meddelt efter Miljøbeskyttelseslovens kap. 5 og godkendte en samlet årlig produktion svarende til: 22.000 slagtesvin og 840 årssøer, svarende til 1003 DE, beregnet efter dagældende normer.

Den 21. december 2009 har Herning Kommune meddelt § 12 miljøgodkendelse af svineproduktionen med nybyggeri og en svineproduktion svarende til 941,81 DE, beregnet efter dagældende normer. Miljøgodkendelsen er efterfølgende ikke blevet udnyttet og derfor annulleret.

Den 3. april 2013 har Herning Kommune meddelt § 19d afgørelse om ikke-godkendelsespligtig skift i dyretyper, svarende til 23.480 stk. slagtesvin i vægtintervallet 32-107 kg (Drænet gulv + spalter 33/67), 3.008 stk. slagtesvin i vægtintervallet 32-107 kg (Delvis spaltegulv, 25-49 % fast gulv) og 4.480 stk. slagtesvin i vægtintervallet 32-107 kg (Delvis spaltegulv, 50-75 % fast gulv), i alt svarende til 860,22 DE.

Den 7. januar 2014 har Herning Kommune meddelt 1. revurdering af miljøgodkendelsen

Den 7. august 2017 har Herning Kommune meddelt § 29 afgørelse om ikke-godkendelsespligtig skift i dyretyper, svarende til 20.503 stk. slagtesvin i vægtintervallet 30-114 kg (Drænet gulv + spalter 33/67), 2.626 stk. slagtesvin i vægtintervallet 30-114 kg (Delvis spaltegulv, 25-49 % fast gulv) og 3.911 stk. slagtesvin i vægtintervallet 30-114 kg (Delvis spaltegulv, 50-75 % fast gulv), i alt svarende til 787,77 DE.

¹ Lovbekendtgørelse om husdyrbrug og anvendelse af gødning m.v. nr. 520, 2019-05-01, med efterfølgende ændringer



Revurderingen giver ikke tilladelse til at øge eller ændre husdyrproduktionen, og der er derfor ikke tale om nogen merpåvirkning af omgivelserne.

Der har været afholdt møde med husdyrbrugets ejer og konsulent, som er orienteret om processen og formålet med revurderingen. Husdyrbrugets konsulent har efterfølgende indsendt supplerende materiale.

Da afgørelsen meddeles som påbud, efter husdyrlovens § 39, jævnfør § 41, skal partshøring af husdyrbrugets ejer i denne forbindelse betragtes som et forvarsel om påbuddet.

Afgørelse om revurdering af miljøgodkendelse

Herning Kommune har revurderet miljøgodkendelsen af husdyrbruget på Tiphedevej 2, 7480 Vildbjerg, og meddeler afgørelse om, at husdyrbruget kan fortsætte med de gældende vilkår, fastlagt i husdyrbrugets miljøgodkendelse af 11. marts 1992 og de stillede påbud. De vilkår, som ikke ændres, er stadig gældende. Afgørelsen træffes med hjemmel i husdyrbruglovens § 39, jævnfør § 41.

Påbuddet om ændring af vilkår, samt fastlæggelse af nye vilkår, meddeles på baggrund af den første lov-bundne revurdering af IE- husdyrbrug, efter IE-direktivet². Påbuddene træder i kraft, straks ved meddelelse af afgørelsen, medmindre andet fremgår i det enkelte påbud. Revurderingen ændrer ikke regelgrundlaget for kontinuitetsbrud for miljøgodkendte husdyrbrug.

Offentligheden er blevet inddraget tidligt i processen ved annoncering på Herning Kommunes hjemmeside den 10. november 2021. Herning Kommune har ikke modtaget høringsbidrag i forbindelse med annonceringen af revurderingens indledning.

Udkastet til afgørelse blev den 30. november 2021 varslet hos husdyrbrugets ejer Tiphede Agro A/S, Timringvej 16, 7480 Vildbjerg, med mulighed for at udtale sig inden for en frist på 2 uger.

Revurderingen gælder kun for den eksisterende miljøgodkendelse. Der må ikke ske udvidelse eller ændring i dyreholdet, herunder stalde, gødningsopbevaringsanlæg og lignende, før ændringen er anmeldt og godkendt af Herning Kommune. Husdyrbruget skal til enhver tid leve op til gældende regler i love og bekendtgørelser – også selvom disse regler eventuelt måtte være skærpede i forhold til denne revurdering.

² Europa-Parlamentets og Rådets Direktiv 2010/75/EU, om industrielle emissioner, 24-11-2010



Revurdering af vilkår, § 33 miljøgodkendelse af 11. marts 1992

Nedenstående vilkår, der er gennemstreget, ophæves, ændres eller erstattes af nye vilkår, som det fremgår i kolonnen "revurdering af vilkår". Vilkår, der ikke er gennemstreget, er fortsat gældende.

Ophævede vilkår fra § 33 miljøgodkendelse og 1. revurdering

Nedenstående eksisterende vilkår ophæves som påbud med hjemmel i husdyrlovens³ § 39, jf. § 41:

Oversigt over ophævede vilkår fra miljøgodkendelse og 1. revurdering

1. Vilkårene 2.1, 3.1, 3.2, 3.3, 3.4, 3.5, 4.1, 4.2 og 4.5 i § 33 miljøgodkendelsen af 11. marts 1992 er ophævet i 1. revurdering.
2. Vilkårene 2, 3, 4, 5a-d og 6a-d ophæves i 1. revurdering af 7. januar 2014.

Beskrivelse af årsag til ophævelse af ovenstående vilkår i § 33 miljøgodkendelse, meddelt den 11. marts 1992, samt 1. revurdering, meddelt 7. januar 2014, fremgår under afsnit revurdering af vilkår.

Nye vilkår for husdyrbruget

Nedenstående nye vilkår gives som påbud, med hjemmel i husdyrbruglovens⁴ § 39, jævnfør § 41:

Ammoniakreducerende miljøteknologi

3. Der skal udarbejdes en handlingsplan for, hvordan husdyrbruget vil nedbringe ammoniakdepositionen til kategori-2 natur (hedeområde) øst for husdyrbruget, fra 5,6 kg N/ha/år til 1,0 kg N/ha/år. Handlingsplanen skal foreligge ved datoen for revurderingens meddelelse.
4. 1 år efter revurderingen er meddelt, må totaldepositionen for ammoniak til kategori 2 naturen maksimalt være på 5,2 kg N/ha/år.
Der skal etableres overdækning af gyllebeholder 6, 7, 8 og 9.
Eller et andet ammoniakreducerende tiltag der giver det samme resultat
5. 2 år efter revurderingen er meddelt, må totaldepositionen for ammoniak til kategori 2 naturen maksimalt være på 4,4 kg N pr. ha. pr. år.
De 4 nordlige sektioner (produktionsareal i alt 515 m²) i Østergård Nord skal nedlukkes
Eller et tilsvarende produktionsareal der giver samme ammoniakniveau.
6. 22 år efter revurderingen er meddelt, må totaldepositionen for ammoniak til kategori 2 naturen maksimalt være på 1,0 kg N pr. ha. pr. år.
Stald Østergård 2 syd skal udfases og stald Østergård 2 Nord reduceres til 1.600 m² produktionsareal.
Der skal etableres ammoniakreducerende tiltag, der svarer til 64 pct. reduktion.
7. Handleplanen kan til enhver tid opdateres og tiltagene tilpasses nyeste viden på området, således har ansøger frit valg i forhold til de virkemidler, der anvendes i driften, så længe det kan dokumenteres, at effekten på totaldepositionen ikke modarbejder lovens hensigt, i forhold til kategori-2 naturen.

Hele handleplanen for at nedbringe totaldepositionen for ammoniak, fremgår af bilag 3.

Uheld og driftsforstyrrelser

8. Beredskabsplanen skal være let tilgængelig og synlig for de ansatte og øvrige, der færdes på husdyrbruget.

³ Lovbekendtgørelse om husdyrbrug og anvendelse af gødning m.v. nr. 520, 2019-05-01, med efterfølgende ændringer

⁴ Lovbekendtgørelse om husdyrbrug og anvendelse af gødning m.v. nr. 520, 2019-05-01, med efterfølgende ændringer



9. Beredskabsplanens indhold skal udleveres til evt. indsatsleder/miljømyndighed i forbindelse med uheld, forurenninger, brand, ol.

Energieftersyn

10. Der skal på husdyrbruget foretages et energieftersyn / en energiscreening af et energiselskab eller -konsulent, hvor de energiforbrugende processer i på husdyrbruget gennemgås.
11. Der skal udarbejdes en rapport, som indeholder resultater og eventuelle konkrete energispareforslag.
12. Rapporten skal senest den 1. marts 2022 indsendes som kopi til tilsynsmyndigheden.

Udarbejdelse af handleplaner ved uforudsete gener

13. Hvis Herring Kommune vurderer, at eventuelle klager om støj-, lugt-, støv-, rystelser- og/eller lysgener er velbegrundede, skal husdyrbruget udarbejde en handlingsplan og eftervise at de stillede krav er overholdt. Handlingsplanen skal godkendes af Herring Kommune.
14. Udgiften til støjmålingerne afholdes af ansøger og udføres i overensstemmelse med Miljøstyrelsens vejledninger.

Egenkontrol

15. Der skal udarbejdes en plan som sikrer, at vandforbruget på husdyrbruget reduceres til et minimum.
- a) Registrering af vandforbrug 1 gang årligt
 - b) Dokumentation for registreringerne af det årlige vandforbrug skal opbevares 5 år og skal kunne fremvises ved tilsyn.
16. Der skal overalt på husdyrbruget foretages en effektiv fluebekæmpelse, i overensstemmelse med de gældende retningslinjer fra Århus Universitet



2. revurdering af vilkår i § 33 miljøgodkendelse

Nedenstående vilkår, der er gennemstreget, ophæves, ændres eller erstattes af nye vilkår, som det fremgår i kolonnen "revurdering af vilkår". Vilkår, der ikke er gennemstreget, er fortsat gældende.

§ 33 miljøgodkendelse fra 1992, vilkår nr.	2. Revurdering af vilkår
2. HUSDYRBRUG GENERELT	
2.1 Godkendelsen omfatter tilladelse til udvidelse af svinebesætning således at besætningen udgør 840 årssøer/22.000 producerede slagtesvin. Den samlede besætning omfatter i alt 1003 dyreenheder.	Den 7. august 2017 har Herning Kommune meddelt § 29 afgørelse om ikke-godkendelsespligtig skift i dyretyper, svarende til 20.503 stk. slagtesvin i vægtintervallet 30-114 kg (drænet gulv + spalter 33/67), 2.626 stk. slagtesvin i vægtintervallet 30-114 kg (delvis spaltegulv, 25-49 % fast gulv) og 3.911 stk. slagtesvin i vægtintervallet 30-114 kg (delvis spaltegulv, 50-75 % fast gulv). Dette er gældende i stedet for.
2.2 Ejendommen skal indrettes og drives i overensstemmelse med de oplysninger, der ligger til grund for godkendelsen.	Bibeholdes.
2.3 Der skal overalt på ejendommen foretages effektiv fluebekæmpelse i overensstemmelse med retningslinjerne fra Statens Skadedyrlaboratorium.	Ændres til vilkår 16 i denne 2. revurdering.
2.4 Ejendommens bidrag til det ækvivalente, korrigerede støjniveau i dB (A) målt i skel ved nærmeste nabobebyggelse må ikke overstige: Dag kl. 07-18 55 dB(A) Aften kl. 18-22 45 dB (A) Nat kl. 22-07 40 dB (A) Maximalværdien af støjniveauet må om natten ikke overstige 55 dB(A)	Bibeholdes.
3. RELATIONER TIL HUSDYRBEKENDTGØRELSEN	
3.1 De i bekendtgørelse om husdyrgødning og ensilage m.v. (bekg. nr. 11 af 3.1.1992) angivne retningslinier om indretning af drift af stalde, opbevaringsanlæg for husdyrgødning og evt. befæstede arealer omkring disse skal overholdes.	Er ophævet. Er reguleret i lovgivningen.
3.2 Opbevaringsanlæg for husdyrgødning skal have en kapacitet svarende til mindste 9 mdr.'s produktion, herunder tilledning af nedbør og vaskevand.	Er ophævet. Er reguleret i lovgivningen.
3.3 Til opfyldelse af husdyrgødningsbekendtgørelsens harmoniregel skal der til enhver tid foreligge skriftlige 5-årige gødningsaftaler, der dokumenterer, at svinefarmen har rådighed over mindst 590 ha.	Er ophævet. Er reguleret i lovgivningen.
3.4 Udbringning af husdyrgødning skal ske efter god nabopraksis, herunder med hensyntagen til vejforholdene på udbringningstidspunktet. Udbringningen skal tillige afvikles over så kort en periode som muligt og enten direkte nedfældes eller nedmuldes umiddelbart efter udbringning og så vidt muligt inden 12 timer.	Er ophævet. Er reguleret i lovgivningen.



Husdyrgødningen må ikke udkøres på frosne og/eller snedækkede arealer.	
3.5 Udbringningstidspunkter og mængder skal til enhver tid være i overensstemmelse med miljøstyrelsens retningslinier for udbringning af husdyrgødning på miljømæssig forsvarlig måde for at opnå en optimal udnyttelse af gødningens næringsstoffer.	Er ophævet. Er reguleret i lovgivningen.
3.6 Flytning af gylle fra gyllekældre/-kanaler til lagertank skal begrænses mest muligt. Overpumpning/udkørsel af gylle må ikke foretages på lørdage, søn- og helligdage.	Bibeholdes.
4. ØVRIGE FORHOLD	
4.1 Ejendommen må ikke udvides eller ændres bygningsmæssigt eller driftsmæssigt på en måde, der indebærer forøget forurening, før udvidelsen eller ændringen er godkendt i henhold til §33 i miljøbeskyttelsesloven.	Er ophævet. Er reguleret i lovgivningen.
4.2 Opmærksomheden henledes på §96, i miljøbeskyttelsesloven, hvorefter en klage ikke længere har opsættende virkning. Dvs. at bygherren på eget ansvar kan påbegynde byggeriet før klagefristens udløb. Hvis der indgives klage kan godkendelsen ændres eller ophæves.	Er ophævet. Er reguleret i lovgivningen.
4.3 Det påhviler ejeren at renholde ejendommen og dens omgivelser samt at fjerne gener fra ejendommen, som kommunalbestyrelsen måtte anse for væsentlige for de omboende.	Bibeholdes.
4.4 -	-
4.5 Godkendelsen bortfalder, såfremt den ikke er udnyttet inden 1 år fra dato.	Er ophævet.
5. TILSYN OG KONTROL	
5.1 Såfremt tilsynsmyndigheden, Herning Kommune, skønner, at eventuelle klager vedrørende støj er velbegrundede, skal ejendommen for egen regning efterwise, at de stillede støjkrav er overholdt. Støjmåling kan herudover max. kræves 1 gang årligt på tilsynsmyndighedens forlangende. Målingerne skal udføres i overensstemmelse med miljøstyrelsens vejledninger herom.	Bibeholdes. Trehøje Kommune er ændret til Herning Kommune i 1. revidering.
5.2 Der skal til enhver tid over for tilsynsmyndigheden, Herning Kommune, kunne fremlægges sædskifte- og gødningsplaner, som kan dokumentere, at gødningen udbringes miljømæssigt forsvarligt.	Er ophævet. Er reguleret i lovgivningen.
5.3 Godkendelsens øvrige vilkår kontrolleres ved Herning Kommunes almindelige landbrugstilsyn.	Bibeholdes. Trehøje Kommune er ændret til Herning Kommune i 1. revidering.



2. revurdering af vilkår i 1. revurdering

1. revurdering vilkår nr.	2. revurdering af vilkår
<p>Drift og indretning</p> <p>1. Ved ophør med husdyrproduktion, skal der udføres begrænsende foranstaltninger mod forurening:</p> <ul style="list-style-type: none">– Alle anlæg skal tømmes og rengøres for husdyrgødning, der bortskaffes efter gældende regler.– Restkemikalier, olieaffald, medicinaffald m.v. skal bortskaffes i henhold til affaldsregulativerne.	Bibeholdes.
<p>Foder</p> <p>2. Den totale mængde N ab dyr pr. år beregnet som N ab dyr pr. slagtesvin x det årlige antal producerede slagtesvin skal være mindre end <u>84.927 kg N pr. år.</u></p> <p>"N ab dyr pr. slagtesvin" beregnes ud fra følgende ligning:</p> $N \text{ ab dyr pr. slagtesvin} = (((\text{afgangsvægt} - \text{indgangsvægt}) \times \text{FEsv pr. kg tilvækst} \times \text{gram råprotein pr. FEsv/6250}) - ((\text{afgangsvægt} - \text{indgangsvægt}) \times 0,0296 \text{ kg N pr. kg tilvækst})), \text{ hvor afgangsvægt} = \text{slagtevægt} \times 1,31.$ <p>3. Den totale mængde P ab dyr pr. år beregnet som P ab dyr pr. slagtesvin x det årlige antal producerede slagtesvin skal være mindre end <u>17.608 kg P pr. år.</u></p> <p>"P ab dyr pr. slagtesvin" beregnes ud fra følgende ligning:</p> $P \text{ ab dyr pr. slagtesvin} = ((\text{afgangsvægt} - \text{indgangsvægt}) \times \text{FEsv pr. kg tilvækst} \times \text{gram fosfor pr. FEsv/1000}) - ((\text{afgangsvægt} - \text{indgangsvægt}) \times 0,0055 \text{ kg P pr kg tilvækst}).$ <p>Foderkorrektioner for slagtesvin skal være gennemført senest den 07-01-2015.</p>	Vilkår 2 og 3 ophæves som følge af ændret lovgivning.
<p>Ammoniakreducerende miljøteknologi</p> <p>4. Husdyrbruget skal senest ved næste revurdering, der forventes at finde sted i 2024, have</p>	Vilkår 4 ophæves og erstattes af vilkår 3-7 i denne 2. revurdering.



<p>udarbejdet en handlingsplan med tidshorisont for overholdelse af totaldepositionskravet til naturområder med § 7 natur (Se bilag 2). Såfremt husdyrbruget inden næste revurdering søger om godkendelsespligtige udvidelser eller ændringer, skal der dog foretages en ny vurdering i forhold til overholdelse af totaldepositionskravet. Nugældende krav til totaldepositionen er max. 1,0 kg N/ha pr. år, jf. Bekendtgørelse om tilladelse og godkendelse m.v. af husdyrbrug, nr. 1280 af 8. november 2013.</p>	
<p>Egenkontrol</p> <p>5. Råprotein i slagtesvinefoder</p> <p>a. Der skal føres en logbog, der skal indeholde følgende oplysninger:</p> <ul style="list-style-type: none">- vægtintervaller (indgangs- og afgangsvægt)- foderforbrug- det gennemsnitlige indhold af råprotein pr. FEsv i de enkelte foderblandinger. <p>b. Der skal udarbejdes en blandeforskrift for foder mindst hver tredje måned, såfremt der anvendes hjemmeblandet foder.</p> <p>c. I forbindelse med den årlige indsendelse af gødningsregnskab til Plantedirektoratet skal den driftsansvarlige foretage en beregning af det gennemsnitlige indhold af råprotein pr. FEsv på årsbasis. Beregningen af det gennemsnitlige indhold af råprotein skal ske på grundlag af det faktiske, registrerede forbrug af de enkelte blandinger eller på grundlag af det planlagte forbrug, hvis foderforbruget af de enkelte blandinger ikke registreres.</p> <p>d. Logbogens oplysninger, indlægsedler, blandeforskrifter og årlige beregninger over det gennemsnitlige indhold af råprotein pr. FEsv skal opbevares på husdyrbruget til næste samlede tilsyn og forevises</p>	<p>Vilkår 5a-d og 6a-d ophæves som følge af ændret lovgivning.</p>



på Herning Kommunes forlangende.

6. Fosfor i slagtesvinefoder

- a) Der skal føres en logbog, der skal indeholde følgende oplysninger:
 - vægtintervaller (indgangs- og afgangsvægt)
 - foderforbrug
 - det gennemsnitlige indhold af fosfor pr. FEsv i de enkelte foderblandinger.
- b) Der skal udarbejdes en blandeforskrift for foder mindst hver tredje måned, såfremt der anvendes hjemmeblandet foder.
- c) I forbindelse med den årlige indsendelse af gødningsregnskab til Plantedirektoratet skal den driftsansvarlige foretage en beregning af det gennemsnitlige indhold af fosfor pr. FEsv på årsbasis. Beregningen af det gennemsnitlige indhold af fosfor skal ske på grundlag af det faktiske, registrerede forbrug af de enkelte blandinger eller på grundlag af det planlagte forbrug, hvis foderforbruget af de enkelte blandinger ikke registreres.
- d) Logbogens oplysninger, indlægsedler, blandeforskrifter og årlige beregninger over det gennemsnitlige indhold af fosfor pr. FEsv skal opbevares på husdyrbruget til næste samlede tilsyn og forevises på Herning Kommunes forlangende.



Påvirkning af natur

Jævnfør § 39, stk. 1 og 2, i husdyrgodkendelsesbekendtgørelsen⁵, skal totaldepositionen for ammoniak fra husdyrbruget til det nærmeste kategori 1- og kategori 2-natur, overholde kravet om maksimalt 0,4 kg N/ha/år (kategori 1-natur) og 1,0 kg N/ha pr år (kategori 2-natur).

Kategori 1 natur

Husdyrbruget ligger 5 km syd for nærmeste kategori-1 natur, heder og klitter på Skovbjerg Bakkeø, Idom Å og Ormstrup Hede. Ammoniakdepositionen på heden er på 0,0 kg N/ha/år, i både merdeposition og totaldeposition.

Der ligger et husdyrbrug med en ammoniakemission på mere end 1.500 kg NH₃-N, inden for en afstand af 500-1.000 meter af naturpunktet og det ansøgte husdyrbrug.

Herning Kommune vurderer, at totaldepositionen fra husdyrbruget maksimalt må være 0,4 kg N/ha/år. Den beregnede totalemission er beregnet til 0,0 kg/ha/år, og er dermed overholdt.

Kategori 2

Nærmeste kategori 2-naturområde (hede), ligger omkring 165 meter øst for husdyrbruget. Se bilag 2. Højeste totaldeposition i naturområdet er beregnet til 5,6 kg N/ha/år, jævnfør skema 222208.

Husdyrbruget opfylder derved ikke kravet til totaldeposition på revurderingstidspunktet til kategori 2-natur.

Det fremgår af Miljøstyrelsen vejledning, da de teknologiske muligheder indenfor proportionalitetsprincippet ved selve revurderingen må antages at være fuldt udnyttet, skal der, ved fastsættelse af frist for opfyldelse af det fulde totaldepositionskrav, tages udgangspunkt i den forventede levetid for staldanlægget.

Det betyder, at krav til totaldeposition som udgangspunkt først opfyldes helt, når det godkendte staldanlæg er udtjent.

Ansøger har udarbejdet en handlingsplan for overholdelse af krav til totaldeposition.

Herning Kommune vurderer, at handlingsplanen er fyldestgørende og imødekommer naturpåvirkningen. Der er derfor stillet påbud om at handlingsplanen skal følges.

Ansøger har fået udarbejdet en levetidsvurdering af staldanlægget, og med udgangspunkt i denne er der efterfølgende udarbejdet en handleplan for husdyrbrugets udledning af ammoniak, dækkende over en 22 års periode.

Handleplanen dokumenterer og beskriver de tiltag, som ejer ønsker at indsætte i driften, for at nedbringe udledningen af ammoniak.

Handleplanen kan til enhver tid opdateres og tiltagene tilpasses nyeste viden på området, således har ansøger frit valg i forhold til de virkemidler, der anvendes, så længe det kan dokumenteres, at effekten på totaldepositionen ikke modarbejder lovens hensigt i forhold til kategori-2 natur.

Herning Kommune vurderer, at handlingsplanen er fyldestgørende og imødekommer naturpåvirkningen. Der er derfor stillet påbud om, at handlingsplanen skal følges, samt at der på kategori-2 natur om 22 år vil være reduceret i belastningen fra 5,6 kg NH₃-N pr. ha pr. år ned til 1,0 kg NH₃-N pr. ha pr. år.

Ansøger har redegjort for, at staldanlægget forventes at have en restlevetid på mellem 30 og 50 år.

Dertil er der fastsat en tidshorizont for overholdelse af totaldepositionskravet til kategori-2 naturområdet (se bilag 3). Handleplanen kan tages op til vurdering igen, hvis der indkommer ny viden.

⁵ Bekendtgørelse om godkendelse og tilladelse m.v. af husdyrbrug, nr. 2256, 2020-12-29, med efterfølgende ændringer



Hvis husdyrbruget inden næste revurdering søger om godkendelsespligtige udvidelser eller ændringer, skal der dog foretages en ny vurdering, i forhold til overholdelse af krav til totaldeposition.

Herring Kommune vurderer, at kravet til totaldeposition på nærmeste kategori 2-natur ikke er overholdt, men med de påbudte tiltag og tidsfrister, vurderes husdyrbruget at opfylde kravene i revurderingen.

Eksisterende staldanlægs levetid

Oversigt over staldanlægget / produktioner kan ses på bilag 1.

Totaldepositionskravet til nærmeste kategori 2 naturområde, kan som det ser ud i dag ikke overholdes. Derfor er ejer blevet bedt om at indhente en sagkyndig til at vurderer de eksisterende staldanlægs levetid. Af denne vurdering fremgår det at staldenes levetid anslået til mellem 30 år og 50 år. Se bilag 4.



Gennemgang af BAT

Et af formålene med den regelmæssige revurdering er løbende at sikre, at husdyrbrugets indretning og drift forsat er baseret på anvendelse af BAT.

Vejledende grænseværdi for ammoniak ved anvendelse af BAT

Den samlede ammoniakemission fra staldanlæg og lagre er ifølge ansøgningsystemet beregnet til 12.684 kg N / år, og overholder derved BAT-kravet på 12.905 kg N / år.

Gyllebeholder nr. 3 og 4 er overdækket med teltdug. I handlingsplanen for reduktion af ammoniak (bilag 3), beskrives yderligere tiltag for at nedbringe ammoniak?

Samlet BAT beregning			
	Stalde	Lagre	Total
Samlet BAT krav (kg NH ₃ -N /år)	11276	1629	12905
Faktisk emission (kg NH ₃ -N /år)	11276	1408	12684
Forskel (kg NH ₃ -N /år)	-	-	221
Vejledende BAT Overholdt?	-	-	Ja

Samlet ammoniaktab for hele anlægget (alle produktioner) opnåelig ved anvendelse af BAT					
	Vejl. sum (kg NH ₃ -N /år)	Ansøgers forslag (kg NH ₃ -N /år)	Ansøgers Begrundelse	Kommunens krav (kg NH ₃ -N /år)	Kommunens Begrundelse
Rediger	11276				

Herning kommune vurderer, at husdyrbruget, med de beskrevne tiltag, lever op til BAT.

Fravalg af BAT

Sikre, at der er indsendt en redegørelse for fravalg af BAT-teknologi.

BAT på husdyrbruget

Den 21. februar 2017 blev BAT konklusionerne⁶ offentliggjort. BAT-konklusionerne skal lægges til grund for godkendelsesvilkårene for husdyrbrugets anlæg. BAT konklusionerne er indarbejdet i dansk lovgivning, og findes i husdyrgodkendelsesbekendtgørelsen.

For intensivt opdræt af svin eller fjerkræ, IE-husdyrbrug, betyder det, at de senest 4 år efter offentliggørelse af BAT-konklusionerne, skal opfylde krav til særregler for IE-husdyrbrug.

Kravene gælder fra det tidspunkt, hvor IE-husdyrbruget får meddelt miljøgodkendelse efter 16a. For eksisterende IE-husdyrbrug gælder kravene fra det tidspunkt, hvor IE-husdyrbruget bliver revurderet, eller senest fra den 21. februar 2021.

Særregler for IE-husdyrbrug omfatter følgende:

- § 42: miljøledelse
- § 43: oplæring af personale indenfor bestemte områder
- § 44: plan for regelmæssig kontrol, reparation, vedligeholdelse og beredskab
- § 45: hændelser og uheld
- § 46: fodringskrav
- § 47: energieffektiv belysning

⁶ Artikel 14.3 i IE-direktivet (2010/75/EU, Kommissionens gennemførelsesafgørelse (EU) 2017/302 af 15. februar 2017



- § 48: støvemissioner fra staldanlæg
- § 49: overholdelse af vilkår og krav

Kommunalbestyrelsen skal føre tilsyn med at disse regler overholdes.



Lovgrundlag

Afgørelse om revurdering er behandlet i henhold til kravene i husdyrbrugloven⁷ med tilhørende bekendtgørelse om tilladelse og godkendelse m.v. af husdyrbrug⁸, husdyrgødningsbekendtgørelsen⁹ samt Miljøstyrelsens vejledning om miljøgodkendelse af husdyrbrug.

Offentligheden er blevet inddraget tidligt i processen ved annoncering på Herning Kommunes hjemmeside den 10. november 2021. Herning Kommune har ikke modtaget høringsbidrag i forbindelse med annonceringen af revurderingens indledning.

Udkastet til afgørelse om revurdering blev den 30. november 2021 varslet hos husdyrbrugets ejer, Timringvej 16, 7480 Vildbjerg, med mulighed for at udtale sig inden for en frist på 2 uger.

Klagevejledning og offentliggørelse

Herning Kommune har meddelt afgørelse om 2. revurdering af husdyrbruget på Tiphedevej 2, 7480 Vildbjerg. Afgørelse om revurdering er truffet med hjemmel i givet i § 39, jævnfør § 41 i husdyrbrugloven.

Det er muligt at klage over afgørelsen til Miljø- og Fødevarerklagenævnet. Revurderingen bliver offentliggjort på Herning Kommunes hjemmeside www.herning.dk under "Offentliggørelser og høringer" og "Landbrug" fra den 21. december 2021.

Der kan klages i 4 uger. Klageberettigede er ansøger og enhver, der har en individuel, væsentlig interesse i sagen samt visse organisationer, alle som er angivet i husdyrbruglovens §§ 84-87.

Hvis du ønsker at klage over denne afgørelse, kan du klage til Miljø- og Fødevarerklagenævnet. Du klager via Klageportalen, som du finder et link til på forsiden af www.nmkn.dk. Klageportalen ligger på www.borger.dk og www.virk.dk. Du logger på www.borger.dk eller www.virk.dk, ligesom du plejer, typisk med NEM-ID. Klagen sendes gennem Klageportalen til den myndighed, der har truffet afgørelsen. En klage er indgivet, når den er tilgængelig for Herning Kommune i Klageportalen.

Klagen skal være tilgængelig for Herning Kommune i Klageportalen. For at klagen er tilgængelig, skal klager have godkendt og betalt gebyr/bestilt en faktura i Klageportalen. Det skal senest ske den 20. januar 2022.

Miljø- og Fødevarerklagenævnet skal som udgangspunkt afvise en klage, der kommer uden om Klageportalen, hvis der ikke er særlige grunde til det. Hvis du ønsker at blive fritaget for at bruge Klageportalen, skal du sende en begrundet anmodning til Herning Kommune, der har truffet afgørelse i sagen. Herning Kommune videresender herefter anmodningen til Miljø- og Fødevarerklagenævnet, som træffer afgørelse om, hvorvidt din anmodning kan imødekommes.

Hvis afgørelsen påklages, bliver det meddelt ansøger.

Søgsmål

Denne afgørelse kan også indbringes for domstolene, jævnfør husdyrbruglovens § 90. Det skal ske indenfor seks måneder efter offentliggørelsen.

Med venlig hilsen
Peter Lindhard Birch
Miljøsagsbehandler
Herning Kommune
Miljø og Klima, Landbrugsteam

⁷ Lovbekendtgørelse om husdyrbrug og anvendelse af gødning m.v. nr. 520, 2019-05-01, med efterfølgende ændringer.

⁸ Bekendtgørelse om godkendelse og tilladelse m.v. af husdyrbrug, nr. 2256, 2020-12-29, med efterfølgende ændringer.

⁹ Bekendtgørelse om miljøregulering af dyrehold og om opbevaring af gødning, nr. 1451, 2021-06-21, med efterfølgende ændringer.



Interessentliste for høringsperiode og offentliggørelse

Nedenstående er orienteret om udkast til revurdering:

Ansøger

- Tiphede Grisen ApS, Timringvej 16, 7480 Vildbjerg

Rådgiver

- Gråkjær A/S, Fabersvej 15, 7500 Holstebro, konsulent Nina Gamby

Nedenstående er orienteret om revurdering:

Ansøger

- Tiphede Grisen ApS, Timringvej 16, 7480 Vildbjerg

Rådgiver

- Gråkjær A/S, Fabersvej 15, 7500 Holstebro, konsulent Nina Gamby

Styrelsen for Patientsikkerhed

Klageberettigede, jævnfør husdyrbruglovens § 85

- Danmarks Fiskeriforening
- Ferskvandsfiskeriforeningen
- Forbrugerrådet
- Arbejderbevægelsens Erhvervsråd

Klageberettigede, jævnfør husdyrbruglovens § 86

- Danmarks Naturfredningsforening, Lokalafdeling Herning
- Dansk Ornitologisk Forening, lokalafdeling Herning
- Foreningen af bredejere ved Gødstrup Sø

Klageberettigede, jævnfør husdyrbruglovens § 87

- Dansk Ornitologisk Forening
- Friluftsrådet
- Danmarks Naturfredningsforening
- Det Økologiske Råd
- Danmarks Sportsfiskerforbund
- Aktive Fritidsfiskere i Danmark



Oversigt over bilag

Bilag 1: Oversigt over husdyrbrugets anlæg, stalde, gyllebeholdere, siloer osv.

Bilag 2: Placering af husdyrbruget i forhold til nærmeste kategori 1- og 2-natur

Bilag 3: Handlingsplan vedr. reduktion af ammoniak

Bilag 4: Bygningsrapport (Levetid)

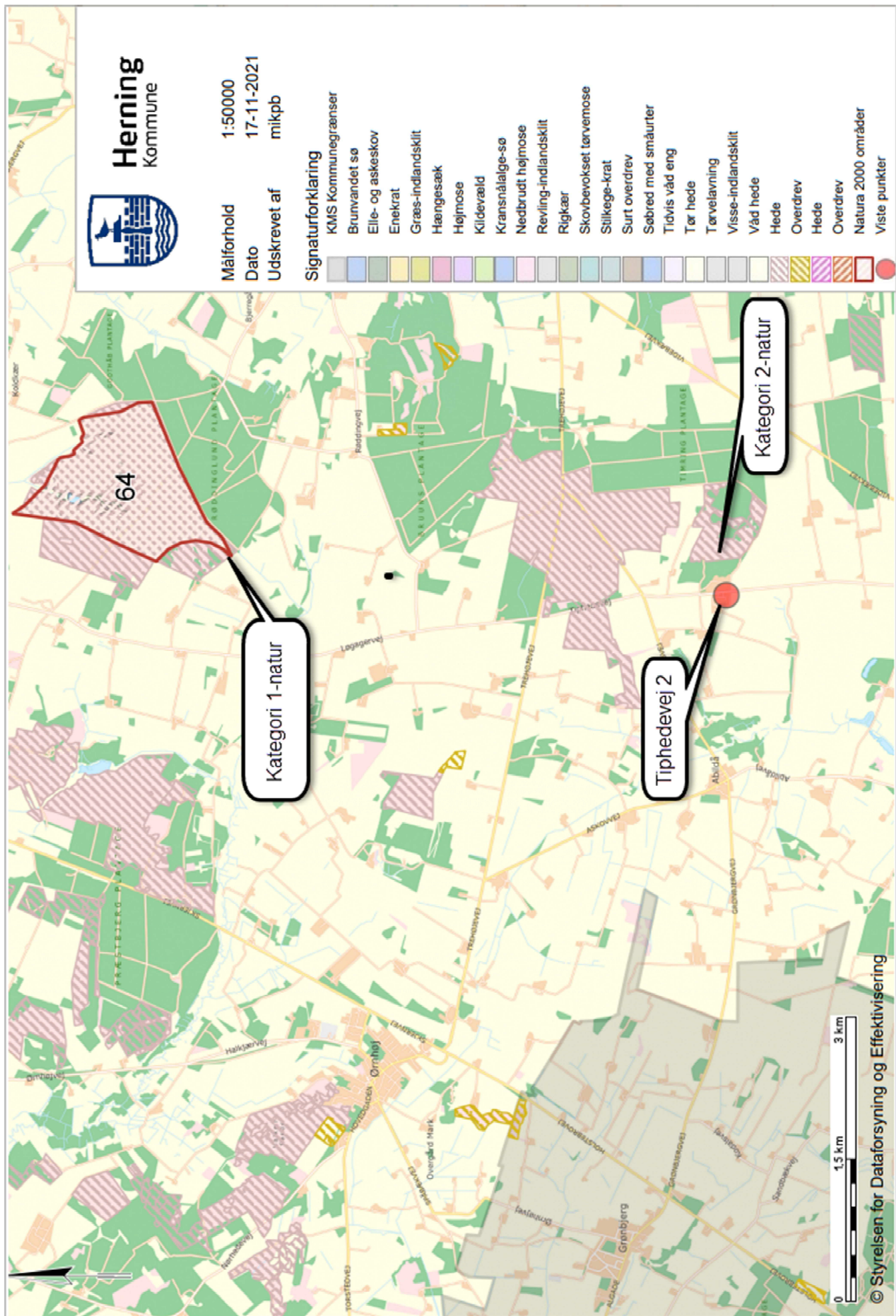
Bilag 5: Ansøgers bilag til revurdering, inkl. BAT redegørelse

Bilag 1: Oversigt over husdyrbrugets anlæg, stalde, gyllebeholdere, siloer osv.



Gyllebeholder 6, 7, 8 og 9 overdækkes 1 år efter revurderingen er meddelt.

Bilag 2: Placering af husdyrbruget i forhold til nærmeste kategori 1- og 2-natur



Holstebro, januar 2021

Handlingsplan vedr. reduktion af ammoniak

- Østergaard, Tiphedevej 2, 7480 Vildbjerg

I forbindelse med revurderingen skal forholdet om overholdelse af kvælstofdepositionen på Kategori 2 naturområder vurderes.

Det er hedeområdet øst for produktionen på Tiphedevej 2, der beregnes til. Kommunen har været ude at besigtige arealet, og der blev foretaget tilretninger i beregningspunktet. Dette er dog endnu ikke tilrettet i Husdyrgodkendelse.dk af MST. Målepunktet har tidligere været fejlagtigt registreret fra det offentlige side.

Efter beregninger i Husdyrgodkendelse.dk med m² produktionsarealer, kan totaldepositionskravet på 1 kg N pr. ha pr. år ikke overholdes til nærmeste Kategori 2 natur.

Der er en totaldeposition på 5,6 kg N pr. ha pr. år til målepunktet "hede1". Der er regnet på forskellige tiltag for at nå målet, og bygningernes levetid er gennemgået af en bygningsagkyndig.

Eftersom kommunen ikke accepterer restlevetiden på bygningerne, er handleplanen tilrettet til 22 års resttid, som aftalt med Herning Kommune tidligere i processen.

Det anføres, at vurdering af uafhængig byggesagkyndig vidner om en bygningsmasse i god og særdeles anvendelig kvalitet, og hvor der er investeret i flere energimæssige tiltag m.v.

Nedenstående skema viser den aktuelle ammoniakdeposition til kat 2 naturområdet øst for anlægget.

Ansøgerscenarie (222208) | Naturområder ?

For at der kan beregnes deposition af ammoniak, skal naturpunkter angives på kortet. På "Liste- og resultatvisning" vises det samlede resultat af ammoniakberegningerne, samt en oversigt over totaldeposition i alle naturpunkter der er angivet.

Kort Liste- og resultatvisning Kort i fuld størrelse

Samlet resultat af ammoniakberegninger ? i

Samlet emission: **12683,8** (kg NH₃-N/år) Meremission (8 års-drift): **0,0** (kg NH₃-N/år) Meremission (nudrift): **0,0** (kg NH₃-N/år)

Oversigt af naturpunkter ? i

Navn:	Kategori:	Opretter:	Kumulation:	Ruhed natur:	Merdeposition (kg N/ha/år):		Totaldeposition (kg N/ha/år):
					8-års drift	Nudrift:	
hede 2	Kategori 2	Ansøger	0	Bn	0,0	0,0	4,2
hede1	Kategori 2	Ansøger	0	Bn	0,0	0,0	5,6
hede	Kategori 2	Ansøger	0	Bn	0,0	0,0	5,0

Den aktuelle ammoniakdeposition til KAT 2 natur er 5,6 kg N/ha/år i totalbelastning. Kravet er 1 kg N/ha/år i totalbelastning, hvilket betyder, at der skal fjernes 4,6 kg N/ha/år.

Handleplan:

År 2021:

Skema nedenfor viser ammoniakdepositionen, som den er i dag.

Ansøgerscenarie (222208) | Naturområder ?

For at der kan beregnes deposition af ammoniak, skal naturpunkter angives på kortet. På "Liste- og resultatvisning" vises det samlede resultat af ammoniakberegningerne, samt en oversigt over totaldeposition i alle naturpunkter der er angivet.

Kort	Liste- og resultatvisning	Kort i fuld størrelse
------	---------------------------	-----------------------

Samlet resultat af ammoniakberegninger ? i

Samlet emission: **12683,8** (kg NH₃-N/år) Meremission (8 års-drift): **0,0** (kg NH₃-N/år) Meremission (nudrift): **0,0** (kg NH₃-N/år)

Oversigt af naturpunkter ? i

Navn:	Kategori:	Opretter:	Kumulation:	Ruhed natur:	Merdeposition (kg N/ha/år):		Totaldeposition (kg N/ha/år):
					8-års drift	Nudrift:	
hede 2	Kategori 2	Ansøger	0	Bn	0,0	0,0	4,2
hede1	Kategori 2	Ansøger	0	Bn	0,0	0,0	5,6
hede	Kategori 2	Ansøger	0	Bn	0,0	0,0	5,0

Der etableres overdækning af gyllebeholder 6,7,8 og 9. Herved reduceres ammoniakdepositionen til 5,2 kg N pr ha pr år. Nedenfor er vist beregningen.

Ansøgning (224038) | Naturområder ?

For at der kan beregnes deposition af ammoniak, skal naturpunkter angives på kortet. På "Liste- og resultatvisning" vises det samlede resultat af ammoniakberegningerne, samt en oversigt over totaldeposition i alle naturpunkter der er angivet.

Kort	Liste- og resultatvisning	Kort i fuld størrelse
------	---------------------------	-----------------------

Samlet resultat af ammoniakberegninger ? i

Samlet emission: **12201,8** (kg NH₃-N/år) Meremission (8 års-drift): **-363,7** (kg NH₃-N/år) Meremission (nudrift): **-363,7** (kg NH₃-N/år)

Oversigt af naturpunkter ? i

Navn:	Kategori:	Opretter:	Kumulation:	Ruhed natur:	Merdeposition (kg N/ha/år):		Totaldeposition (kg N/ha/år):
					8-års drift	Nudrift:	
1	Kategori 2	Ansøger	0	Bn	-0,2	-0,2	4,9
hede 2	Kategori 2	Ansøger	0	Bn	-0,2	-0,2	3,9
hede1	Kategori 2	Ansøger	0	Bn	-0,3	-0,3	5,2
hede	Kategori 2	Ansøger	0	Bn	-0,3	-0,3	4,6

År 2022:

Udover overdækning af de 4 gyllebeholdere nedlukkes de 4 nordlige sektioner i Østergård Nord. Sektionerne anvendes til udlevering. Se skema nedenfor.

Ansøgning (224656) | Naturområder

For at der kan beregnes deposition af ammoniak, skal naturpunkter angives på kortet. På "Liste- og resultatvisning" vises det samlede resultat af ammoniakberegningerne, samt en oversigt over totaldeposition i alle naturpunkter der er angivet.

Kort **Liste- og resultatvisning** 

Samlet resultat af ammoniakberegninger

Samlet emission: **11017,3** (kg NH₃-N/år)

Meremission (8 års-drift): **-1548,2** (kg NH₃-N/år)

Meremission (nudrift): **-1548,2** (kg NH₃-N/år)

Oversigt af naturpunkter

Navn:	Kategori:	Opretter:	Kumulation:	Ruhed natur:	Merdeposition (kg N/ha/år):		Totaldeposition (kg N/ha/år):
					8-års drift	Nudrift:	
1	Kategori 2	Ansøger	0	Bn	-0,8	-0,8	4,3
hede 2	Kategori 2	Ansøger	0	Bn	-0,8	-0,8	3,3
hede1	Kategori 2	Ansøger	0	Bn	-1,0	-1,0	4,4
hede	Kategori 2	Ansøger	0	Bn	-1,0	-1,0	3,9

År 2043:

Stald Østergård 2 syd udfases og stald Østergård 2 Nord reduceres til 1.600 m² produktionsareal. Der etableres ammoniakreducerende tiltag, der svarer til 64 pct. reduktion. Herved har man nået 1 kg N p. ha i totaldep. til kat 2 naturområdet.

Målet kan også nås på andre måder afhængig af, hvilken teknologi der er på markedet på daværende tidspunkt. Dette følges naturligvis i den løbende drift af Østergård.

Se skema nedenfor.

Ansøgerscenarie (222216) | Naturområder ?

For at der kan beregnes deposition af ammoniak, skal naturpunkter angives på kortet. På "Liste- og resultatvisning" vises det samlede resultat af ammoniakberegningerne, samt en oversigt over totaldeposition i alle naturpunkter der er angivet.

Kort Liste- og resultatvisning Kort i fuld størrelse

Samlet resultat af ammoniakberegninger ? i

Samlet emission: **2138,6** (kg NH₃-N/år) Meremission (8 års-drift): **-10545,1** (kg NH₃-N/år) Meremission (nudrift): **-10545,1** (kg NH₃-N/år)

Oversigt af naturpunkter ? i

Navn:	Kategori:	Opretter:	Kumulation:	Ruhed natur:	Merdeposition (kg N/ha/år):		Totaldeposition (kg N/ha/år):
					8-års drift	Nudrift:	
hede 2	Kategori 2	Ansøger	0	Bn	-3,4	-3,4	0,8
hede1	Kategori 2	Ansøger	0	Bn	-4,5	-4,5	1,0
hede	Kategori 2	Ansøger	0	Bn	-4,0	-4,0	0,9

Konklusion på ovenstående beregninger:

Om 22 år er ammoniakdepositionen til naturområdet 1 kg N i totalbelastning. I løbet af de 22 år etableres der tiltag, der bevirker, at man når de 1 kg N i totalbelastningen.

Tiltagene og investering foretages allerede indenfor de næste 2 år, hvilket bevirker, at naturområdet allerede fra år 2022 får en mindre ammoniakdeposition. Dette vil alt andet lige bidrage positiv til tilstanden af naturområdet.

Nedenfor er angivet en tabel over tiltagene, og hvilken ammoniakdeposition, der kommer til naturområdet, samt en oversigt over, hvad der i gennemsnit i den 22-årig periode bliver deponeret til naturområdet.

	Tid	Beskrivelse	Opgave/ansvarlig	Ændring	kg N	Økonomi (tkr)	År	Kg N	Kg N i alt
AKTUEL	2021				5,60		0	5,60	-
STEP I	2021	Overdækning gyllebeholder 6-9	FBL & TK - tilbud	-0,40	5,20	800	1	5,20	5,20
STEP II	2022	Nedlukning af 4 nordlige sektioner Østergaard 2 Nord - omlægning til udlevering / tom	TK - effektivering	-0,80	4,40	100	21	4,40	92,40
STEP III	2043	Investering / eller delvis nedlukning til mål om 1 kg N kan overholdes	FÆLLES	-3,40	1,00	??	22		97,60
I ALT									
GENNEMSNI									4,44
GENNEMSNI - ØNSKE HERNING KOMMUNE									4,45

Det er vores opfattelse, at vi med implementering af handleplanen imødekommer Herning Kommunes ønske. Vi har noteret, at det er Herning Kommunes interne tolkning af reglerne baseret på en målsætning i Herning Kommune omkring stepplan og 50% reduktion af overskridelsen halvvejs i perioden.

Ved gennemførelse af handleplanen opnås således en gennemsnitlig belastning på 4,44 kg N pr. ha pr. år (jf. ovenstående tabel) mod et ønske fra Herning Kommune på 4,45 kg N. pr. ha. (beregnet som 11 år á 5,6 kg N pr. ha. og 11 år á 3,3 kg N pr. ha.

Der bemærkes, at ansøger i ovennævnte er indstillet på at nedlukke 4 nordlige sektioner på Østergaard 2 Nord, og at disse er fuldt egnede til produktion.

Indsatsområder, som der allerede er fokus på:

Foder:

Der vil blive fodret efter dyrenes behov, så udskillelsen af kvælstof vil være minimal. Foderplaner bliver løbende optimeret, så der vil være fokus på kvælstofudnyttelsen.

Foderudnyttelsen kan desværre ikke beregnes i Husdyrgodkendelse.dk, og kan derfor ikke medregnes som en væsentlig ammoniakreduktion, velvidende at det er det.

Stald:

Der er delvis fast gulv i dele af anlægget, hvilket har en lavere ammoniakfordampning end drænet gulv og spalter.

Der vil være fokus på hyppig udslusning, hvilket vil nedsætte ammoniakfordampningen fra gylleoverfladen. SEGES laver pt. forsøg med dette, men eftersom det ikke er optaget på

miljøstyrelsens teknologiliste, så er det heller ikke et tiltag, som vi kan anvende til ammoniakreduktion.

Ventilationen tjekkes og vedligeholdes hele tiden, så kapaciteten følger dyrenes vækstkurve, så der hverken under- eller overventileres. Dette hænger også sammen med udetemperaturen, så der er et korrekt indeklima i staldene, hvilket sænker ammoniakudledningen fra staldanlægget.

Der er mulighed for at anvende Aktiv NS, som reducerer ammonikfordampningen med op til 20 pct. dette er dog ikke på teknologilisten, men der ligger afprøvninger på virkningsgraden. Der er ikke i Husdyrgodkendelse.dk regnet på det.

Gyllebeholder:

Der er fast overdækning på 6 af gyllebeholderne, hvilket reducerer ammoniakfordampningen med 50 pct. fra lager. Så snart der er hentet gylle, vil lugen i overdækningen lukkes, så ammoniakfordampningen minimeres.

På gyllebeholderne uden overdækning, sørger man hele tiden for, at der er etableret et tykt flydelag. Dette har samme effekt som en overdækning, og ammoniakfordampningen herfra vil blive reduceret med ca. 50 pct., men igen så er det ikke et tiltag der kan medregnes i Husdyrgodkendelse.dk.

Derudover sker der i tæt samarbejde med Herning Kommune og Berit Kiilerich afgræsning af naturområdet. Jf. flere studier fjerner dette en væsentlig mængde kvælstof fra området. Uld indeholder 11 pct. kvælstof, hvilket svarer til ca. 440 g kvælstof pr. får, hvilket er med til at reducere kvælstofindholdet i heden markant.

Er der spørgsmål til ovenstående, er du velkommen til at kontakte mig. Såfremt handleplanen ikke kan godkendes, så anmoder vi venligst om afholdelse af møde med relevant beslutningskompetence inden der træffes en endelig afgørelse.

Med venlig hilsen

Miljøfaglig Chef Nina Gamby

Mail: ng@graakjaer.dk

Mobil: 24 85 73 56

BYGNINGSRAPPORT (Levetid)

Østergaard,

Tiphedevej 2,

7400 Vildbjerg

Jeg er som uvildig bygningsagkyndig blevet bedt om at vurdere bygningerne på Østergaard, Tiphedevej 2, 7400 Vildbjerg med henblik på at vurdere bygningernes levetid i forhold til nuforhold.

Det drejer sig om Østergaard nord, Østergaard Syd, Østergaard 3, Østergaard 1-2, Østergaard 1-3. samt de på ejendommens gyllebeholdere, illustreret på tilsendt foto.

Bygningerne er gennemgået tirsdag den 22 september 2020 og besigtiget ude og inde i det omfang det var nødvendigt for at vurdere bygningerne og tekniske anlægs tilstand og ud fra disse besigtigelser at fastsætte anlæggenes levetid.

Østergaard Nord og Østergaard syd:

Østergaard Nord og Østergaard Syd vurderes under et, da bygningerne er bygget på samme tid og i samme konstruktion, dog med en forskellig indretning.

Bygningen er opført i år 1989 og der er foretaget en gennemgående renoveret i 2013/14, for Østergaard Syd med nye gyllerør, nye betonstøbte gyllekanaler og nyt gulv, derudover er der indlagt nye betonspalter, derudover er der monteret nyt staldinventar, ventilation, foderanlæg m.v. for Østergaard Nord er der monteret nyt inventar, foderanlæg samt ventilation.

Bygningskroppen (Fundament, ydervægge, betongulve, gyllekanaler, gyllerør og tagspær) skønnes at have en levetid på 50-80 år og for bygningsdele såsom (Tagbeklædning, vinduer, døre) skønnes at have en levetid på over 30 år.

Staldinventaret er udført rustfri stolper/fodbeslag og med plastskillevægge. For store dele af stalden med rustfri stålkrybber og den øvrige del har krybberne i polyesterbeton, disse inventardele skønnes at have en levetid på mellem 20-40 år.

Ventilation og foderanlæg er tekniske anlæg som fra tid til anden kræver renoveringer og enkelte komponenter udskiftes, men som herefter vil kunne have en levetid på 20 til 30 år.

Østergaard 3 og Østergaard 1-2:

Østergaard 3 er opført i 1993 og Østergaard 1-2 er opført i 1986 begge er renoveret i 2013/2014 med nye gyllerør, gyllekanaler, betonspalter samt staldinventar, ventilation og foderanlæg.

Bygningskroppen (Fundament, ydervægge, betonkanaler gyllerør og tagspær) skønnes at have en levetid på 50-80 år og for bygningsdele som (Tagbeklædning, vinduer og døre) skønnes at have en levetid på mellem 20 og 40 år.

Staldinventaret er udført i rustfrie stolper/fodbeslag og store dele af stalden har rustfrie krybber, resten har krybber af polyesterbeton. Som alle skønnes at have en levetid på mellem 20-40 år.

Ventilation og foderanlæg er tekniske anlæg som kræver renoveringer fra tid til anden og at enkelte komponenter udskiftes, men herefter vil disse anlæg kunne have en levetid på 20-30 år.

Østergaard 1-3:

Østergaard 1-3 er opført i 70'erne og renoveret i 2013/2014 med nye gyllerør, gyllekanaler, betonspalter samt staldinventar, ventilation og foderanlæg.

Bygningskroppen (Fundamenter, ydervægge, gyllerør, gyllekanaler og spær) skønnes at have en levetid på mellem 40 og 70 år. Og bygningsdele såsom tagbeklædning, vinduer og døre skønnes at have en levetid på mellem 20-40 år.

Staldinventaret er udført med rustfrie stolper/fodbeslag og plastskillevægge og delvis rustfrie krybber, resten krybber er polyesterbeton krybber. Skønnes at have en levetid på mellem 20-40 år.

Foderanlæg og ventilation er tekniske anlæg som fra tid til anden kræver renoveringer og delvis udskiftninger af enkelte dele, herefter vil disse anlæg kunne have en levetid på mellem 20-30 år.

El- Installation:

Alle el- installationer er renoverede og udskiftet gennem alle årene og det vil ske fremadrettet, så levetiden for el- installationerne er ubegrænset.

Gylletanke:

Alle 8 tanke er i brug og har en levetid på mellem 30-50 år. Overdækningen på den ene tank vil nok skulle udskiftes indenfor de næste 20 år.

Konklusion:

Bygningerne, det gælder alle produktionsbygninger på Østergaard er i god drift og bygningsmæssig stand og vil med enkelte reoveringer kunne anvendes til svineproduktion på mellem 30 og 50 år, som også er den skønnede levetid til produktionsanlægget.

Mine vurderinger er foretaget efter bedste evne og vurderet og skønnet ud fra erfaring på området.

Rapporten er udarbejdet i September 2020

Af:

Ark./Ing./ Bygningssagkyndig

Kurt Søndergaard

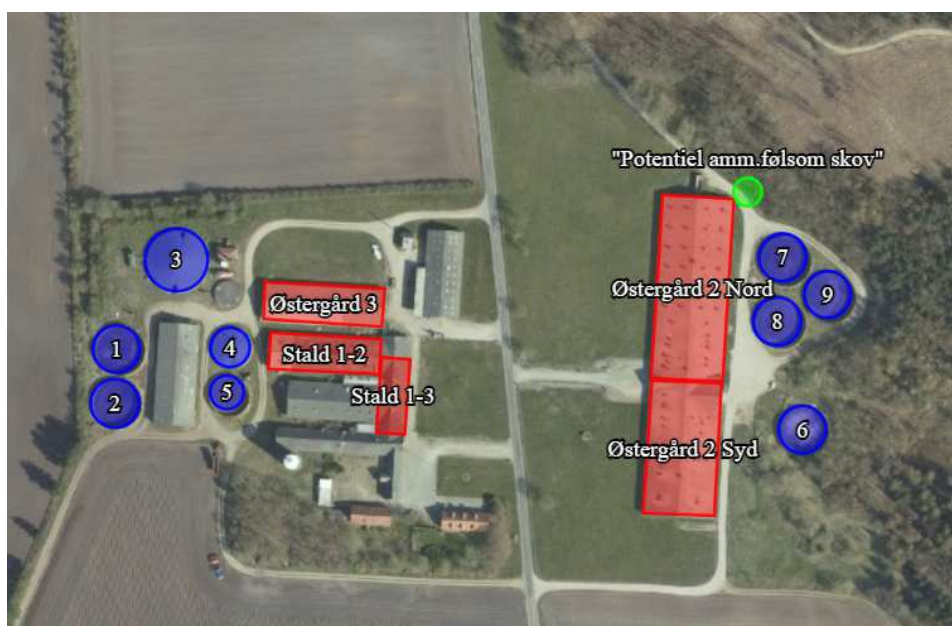
Søndegade 16,

8870 Langå

Tlf. 51646121

mail adr: kurtmona@mail.dk

Bilag til revurdering af miljøgodkendelse efter § 33 IE-husdyrbrug



Tiphede Agro
Tiphedevej 2
7480 Vildbjerg

Indsendt den december 2021

Udarbejdet af:

Miljøfaglig Chef Nina Gamby

Gråkjær Landbrug A/S, Fabersvej 15, 7500 Holstebro

Mail: ng@graakjaer.dk, mobil: 24857356



INDHOLD

BAT 3	
BAT daglig drift.....	3
Lugt- og ammoniakemission.....	3
Teknologier til lugt- og ammoniakemission.....	3
Fodring.....	4
Støj.....	4
Støv.....	4
Lys.....	5
Fluer og skadedyr.....	5
Spildevand og vand.....	5
Rengøring.....	6
Energiforbrug.....	6
Affald og kemikalier.....	6
Transporter.....	6
Opbevaring af husdyrgødning.....	7
BAT Opbevaring af husdyrgødning.....	7
Udbringning af husdyrgødning.....	8
Management.....	8
Forebyggelse af uheld.....	9
Beredskabsplan.....	9
Driftsforstyrrelser og uheld.....	9
Døde dyr.....	10
Strømsvigt.....	10
Brand.....	10

BAT

BAT DAGLIG DRIFT

Bedriftens ansvarlige har fokus på, hvilke staldsystemer der er bedst anvendelige i relation til miljø, og dermed tab af ammoniak til omgivelserne, samt til dyrenes velfærd.

Bedriften og det tilhørende produktionsanlæg bygger på principper der tilgodeser miljøet i det omfang loven tilsigter.

Den daglige drift er tilrettelagt ud fra principperne om godt landmandskab og ansvarlig driftsledelse, således anlægget giver anledning til mindst mulig miljøbelastning og færrest mulige gener for omgivelserne. Dette søges opnået ved bl.a. at reduceret vand- og energiforbrug og ved reduktion af ammoniakfordampning fra staldene og lager.

Ansøger vurderer, at det er BAT at monitorere følgende procesparametre mindst en gang om året:

- ❖ Vandforbrug
- ❖ Energiforbrug
- ❖ Brændstofforbrug
- ❖ Antallet af indgående og udgående dyr
- ❖ Foderforbrug
- ❖ Gødningsproduktion

LUGT- OG AMMONIAKEMISSION

Staldene vaskes efter hvert hold slagtesvin ca. 4 gange årligt, hvilket reducerer lugt- og ammoniakemissionen fra staldene.

Der anvendes overbrusning af gødearealet, hvorved dyrenes gødningsadfærd styres og ammoniak- og lugtemissionen reduceres fra staldene.

Stalde og foderopbevaring bliver rengjort hyppigt, så der ikke opstår uhygiejniske forhold, og så lugt- og ammoniakemission fra staldanlægget reduceres.

TEKNOLOGIER TIL LUGT- OG AMMONIAKEMISSION

På MST teknologiliste findes følgende ammoniakreducerende teknologier til brug på slagtesvineproduktioner:

- ❖ Luftrensingsanlæg
- ❖ Gyllekølingsanlæg
- ❖ Forsuringsanlæg
- ❖ Delvist fast gulv
- ❖ Overdækning af gyllebeholder

Tilvalg af teknologi:

Samlet på ejendommen er der i dag 5.232 m² produktionsareal i staldene, hvoraf 842 er med delvis fast gulv, hvilket har en lavere ammoniakemission end fulddrænet gulve. Delvis fast gulv er et BAT gulv.

Der er udarbejdet en handleplan, hvor der er valgt at overdække 4 gyllebeholdere for at reducere ammoniakemissionen fra lagertankene.

Derudover vil produktionsarealet blive reduceret, hvilket ligeledes reducerer ammoniakemissionen fra staldanlægget, og det sidste tiltag der foretages er, at der etableres miljøteknologi enten i form af luftrensning eller forsuringsanlæg, eller en anden teknologi på MST teknologiliste, som reducerer ammoniakemissionen fra staldanlægget.

Fravalg af teknologi:

- ❖ Etablering af gyllekølingsanlæg i forbindelse med revurdering af miljøgodkendelsen er fravalgt, da det ikke umiddelbart er muligt at etablere i eksisterende anlæg. Teknologien vurderes derfor at være uproportional.

FODRING

Foderplaner laves i samarbejde med en produktionsrådgiver med henblik på at opnå den mest optimale fodring af svinene og undgå overforsyning med næringsstoffer, der vil ende som uudnyttede næringsstoffer i gyllen.

På ejendommen anvendes fasefodring efter dyrenes behov og tilvækst.

På ejendommen er der en meget høj fodereffektivitet målt på mængden af foder pr kg tilvækst.

Proteinindholdet i foderet optimeres løbende med henblik på reduktion af indholdet. Dette medfører, at mængden af overskudsprotein i urinen reduceres og der vil dermed være en lavere ammoniakemission fra staldanlægget og mindre kvælstof i den samlede mængde af husdyrgødning.

Fosforindholdet i foderet optimeres løbende med henblik på reduktion af indholdet. Dette medfører at mængden af fosfor i husdyrgødningen reduceres, og der vil dermed være et lavere fosforindhold i den samlede mængde af husdyrgødning.

STØJ

Der er støj fra ventilationsanlægget i stalden. Ventilatorerne er termostatstyrede og i drift hele døgnet efter behov. Pga. ejendommens beliggenhed vurderes det, at naboer ikke bliver generet af støj fra ventilationen.

I det omfang det er muligt, vil alle støjende aktiviteter blive lagt indenfor normal arbejdstid. Der kan dog forekomme støj fra aktiviteter på virksomheden udenfor dette tidsrum i forbindelse med transporter til og fra ejendommen og kørsel på marker i forbindelse med markdriften.

Alle grænser for tilladelig støj vil blive overholdt og der vil kun i meget få tilfælde opstå støjgene fra driften på ejendommen.

STØV

Der kan opstå støvgener for omkringboende og forbipasserende, ved levering af foder/indblæsning i silo, kørsel på grusveje. Fuldfoder til grisene blæses ind i lukkede siloer med støvposer, i lukkede rum, så der ikke er støvproblemer.

Ejendommen er beliggende tæt på asfaltvejen, og det vurderes, at transport til og fra ejendommen ikke giver støvgener for de omkringliggende naboejendomme. I tørre perioder med

kraftig vind kan der opstå støvgener ved kørsel på grusveje, men det vil være af en begrænset og lokal karakter, og forventes ikke at genere omkringboende eller trafikanter.

Det vurderes, at kravet om BAT er opfyldt ved almindelig god landmandspraksis og den beskrevne håndtering af foder.

LYS

Der vil ikke være gener fra staldenes indendørs belysning, da det vil være slukket om natten. Lyset er tændt i 8-10 timer dagligt i dagtimerne.

Der er udendørsbelysning ved indgangen til stalden. Som udgangspunkt vil der ikke være belysning udenfor bygningerne om natten.

På baggrund af ejendommens beliggenheden vurderes det, at omkringboende og trafikanter ikke vil blive generet eller påvirket negativt af lys fra ejendommen.

FLUER OG SKADEDYR

For at bekæmpe skadedyr, som kan være til gene for naboer og for selve ejendommen, foretages regelmæssig bekæmpelse af fluer, rotter og mus. Der holdes en god staldhygiejne og alle udendørsarealerne samt områder omkring foderopbevaring holdes ryddelige og renholdt.

Efter hvert holdskift vaskes og desinficeres inden indsættelse af nye dyr. Desuden har de mange daglige overbrusninger af gødearealet i varme perioder negativ indflydelse på fluerens levestandard og formeringsevne.

Fluer bekæmpes efter behov. Hvis der opstår problemer med fluer, vil de blive bekæmpet efter de nyeste retningslinjer fra Aarhus Universitet, Agrøkologisk Institut.

Rottebekæmpelse foretages af autoriseret firma. Aftalen med det pågældende firma i dag, er at de kommer på ejendommen 6 gange årligt og tilser de opstillede kasser.

Rotter kan overføre sygdomme, æder mad og husdyrfoder og ødelægger bygninger og kloaksystemer. Enhver, der opdager rotter, har pligt til at anmelde det til kommunen. Det gælder for både private og virksomheder. Man kan forebygge rotter ved at rydde op udendørs, så de ikke har mulighed for at bygge rede og ved at sørge for, at de ikke har adgang til madrester, foderrester og korn.

Det vurderes, at fluer bekæmpes i overensstemmelse med retningslinjer fra Aarhus Universitet, Agroøkologisk Institut, såfremt der opstår behov derfor.

Det vurderes, at ændringen til produktionsareal ikke medfører øget risiko for tilhold af skadedyr eller forekomst af fluer.

SPILEVAND OG VAND

Spildevand fra ansøgt produktionen udgøres primært af vand fra rengøring af stalde og fra drikkevandsspild. På ejendommen er drikkevandsspildet minimalt pga. optimale fodertrug. Spildevandet ledes til gyllebeholder.

Vand anvendes primært til drikkevand til dyrene og vask af stalde. Ved løbende reovering og reparation vil der være fokus på at vælge løsninger der minimerer vandforbruget og vandspild f.eks. drikkesystemer. Staldene bliver kontrolleret dagligt, og hvis der opstår utilsigtet og synligt vandspild vil det blive opdaget og repareret med det samme.

Der anvendes drikkenipler placeret i fodertrugene, så der er optimale forhold for adgang til vand for svinene og et lavt drikkevandsspild.

Inden vask af staldene sættes stalden i blød, hvorefter stalden vaskes med højtryksrensere med koldt vand. Både iblødsætning og vask med højtryksrensere er vandbesparende.

Der bruges mindst mulig vand til overbrusning. Overbrusning bruges som køling af dyrene i de varmeste måneder af året og nedsætter desuden ammoniakfordampning og energiforbrug til ventilation.

Staldanlægget vil blive gennemgået jævnlige, så utætte rør og drikkeventiler vil blive udskiftet, så snart det opdages.

RENGØRING

Staldene er indrettet, så der kan rengøres efter hvert hold slagtesvin og derved nedsætte risikoen for sygdomme, nedsætte lugt fra staldene og mindske støvet i stalden for både dyr og mennesker.

Staldene sættes i blød og rengøres med vaskerobot eller højtryksrensere.

ENERGIFORBRUG

Der anvendes energi til ventilation, gyllepumper, fodring, lys m.v. Ved løbende renovering og reparation vil der være fokus på at vælge løsninger der minimerer energiforbruget f.eks. energibesparende lyskilder mv.

Ventilation sker ved et computerstyret temperaturreguleret styringssystem, der sikrer at ventilationen kører optimalt både med hensyn til temperatur og fugt i staldene, og i forhold til energiforbruget. Hyppig rengøring af ventilationsafkastene, nedsætter energiforbruget betragteligt.

Der er temperaturstyret ventilation i staldene. Hyppig rengøring af ventilationsafkastene, nedsætter energiforbruget betragteligt.

Det vurderes, at der tages de fornødne foranstaltninger i produktionsanlægget til minimering af energiforbruget.

AFFALD OG KEMIKALIER

Døde dyr fjernes fra staldene og placeres i container eller under kadaverkapsel, udviklet til formålet.

Brændbart affald i form af plastik, papirsække, aftøringspapir og tom rengjort emballage bliver opsamlet i container og bortskaffes via en indsamlingsordning for erhvervsvirksomheder eller til kommunalgenbrugsplads.

Jern og metal afhændes til produkthandler og glas m.m. bortskaffes via en indsamlingsordning for erhvervsvirksomheder eller til kommunalgenbrugsplads.

Klinisk risikoaffald i form af medicinglas og -rester samt kanyler bortskaffes via indsamlingsordning for erhvervsvirksomheder eller indleveres på genbrugsplads.

Det vurderes der ikke vil ske nogen skadelig påvirkning, eftersom alt olie og kemikalier håndteres korrekt. Det vurderes, at affaldshåndteringen opfylder krav om BAT og øvrig lovgivning som beskrevet.

TRANSPORTER

Til- og frakørselsforhold

Arbejdskørsel til og fra produktionen skal ske ad Tiphedevej. Der er gode oversigtsforhold ved ud og indkørsel.

Transporter

Hovedparten af transporterne udgøres af transporter med smågrise fra anden ejendom, slagtesvin til slagtning, husdyrgødning, korn og foder. Transporterne med husdyrgødning og korn er sæsonbetinget, mens levering/afhentning af smågrise/slagtesvin sker 1-2 gange ugentligt.

På dage med gyllekørsel og kornkørsel er der en rimelig stor trafik med deraf følgende støjgener. Det tilstræbes at kørslen bliver holdt på hverdage i normal arbejdstid, men i højsæsonen vil der være øget trafik på - og omkring ejendommen udenfor de anførte tidspunkter.

Gyllen transporteres med traktor og gyllevogn ud til udbringningsarealerne.

Transporterne vil primært foregå indenfor normal arbejdstid 06-18, dog kan kørsler med levende dyr ske tidligere. Alle grænser for tilladelig støj vil blive overholdt.

Det vurderes, at antal af transporter ikke påvirker trafikken i negativ retning.

OPBEVARING AF HUSDYRGØDNING

Gyllebeholdere er stabile beholdere lavet af typegodkendt beton, der kan modstå mekaniske, termiske og kemiske påvirkninger.

Beholdernes bund og vægge er tætte og beskyttet imod tæring.

En gang årligt tømmes gyllebeholderen i forbindelse med den normale udbringning af gylle, hvorved gyllebeholderen visuelt kan kontrolleres for evt. skader.

Der foretages lovpligtigt eftersyn og vedligeholdelse, hvilket betyder, at beholdere hvert 10 år bliver kontrolleret, for om der skulle være tegn på begyndende utætheder.

Gyllen omrøres kun forud for udkørsel af gylle.

Gylle suges fra beholdere op i gyllevognen ved hjælp af en sugekran, der er påmonteret på gyllevognen. Sugekran minimerer risikoen for eventuelle uheld eller spild i forbindelse med påfyldningen af gyllevognen.

Der er tilstrækkelig opbevaringskapacitet på ejendommen, således at gyllen kan udbringes i perioder, hvor der er optimale vækstbetingelser for afgrøderne.

BAT OPBEVARING AF HUSDYRGØDNING

- ❖ Gyllen opbevares i beholdere.
- ❖ Der er tilstrækkelig opbevaringskapacitet på ejendommen/andre ejendomme, således at den lagrede gylle kan udbringes i perioder, hvor der er optimale vækstbetingelser for den voksende afgrøde.
- ❖ Gyllen opbevares i stabile beholdere, der kan modstå mekaniske, termiske, samt kemiske påvirkninger.
- ❖ Beholdernes bund og vægge er tætte og beskyttede mod tæring.
- ❖ Gyllebeholdere tømmes regelmæssigt af hensyn til eftersyn og vedligeholdelse.
- ❖ Gylle kun omrøres umiddelbart før tømning af beholderen ved f.eks. tilførsel på marken.
- ❖ Gyllebeholdere er underlagt 10-års beholderkontrol og er under dagligt opsyn.
- ❖ Der foretages løbende eftersyn og vedligeholdelse af gyllebeholdere.
- ❖ Gylle suges fra de eksisterende beholdere og op i gyllevognen ved hjælp af en sugekran, der er påmonteret på gyllevognen. Sugekran minimerer risikoen for eventuelle uheld eller spild i forbindelse med påfyldningen af gyllevognen.

Det vurderes, at BAT for opbevaring af husdyrgødning er opfyldt på ejendommen.

UDBRINGNING AF HUSDYRGØDNING

Der udarbejdes hvert år en mark- og gødningsplan, så mængden af handels- og husdyrgødning er tilpasset afgrødens behov. I planen tages der hensyn til bonitet, sædskifte, planternes udbytte og kvælstofudnyttelse.

Husdyrgødning udbringes under hensyn til afgrødernes vækstperiode, hvilket betyder maksimal udnyttelse af næringsstoffer.

Husdyrgødning udbringes under hensyn til generelle regler og foregår efter godt landmandskab, hvilket vil sige at der tages hensyn til naboer, byområder osv.

Gyllen udbringes med slæbeslanger i afgrøderne eller nedfældes/forsures forud for etablering af vårsæd og ved udbringning i græs.

Der kan forekomme ammoniakfordampning og lugtgener fra marker, hvor der er udbragt husdyrgødning. Omfanget vil afhænge af temperatur, vindforhold og evt. nedbør. Eftersom gylle udbringes på veletablerede afgrøder med slæbeslanger eller nedfældes, minimeres ammoniakfordampning og lugtgenerne pga. mindre ammoniakfordampning og hurtigere optagelse i planterne.

Der udbringes ikke husdyrgødning på vandmættet, oversvømmet, frossent eller snedækket areal.

MANAGEMENT

Den daglige drift er tilrettelagt ud fra principperne om godt landmandskab og ansvarlig driftsledelse, således anlægget giver anledning til mindst mulig miljøbelastning og færrest mulige gener for omgivelserne. Dette søges opnået ved reduceret vand- og energiforbrug og ved reduktion af ammoniakfordampning fra staldene.

Der foretages daglige tilsyn af bedriften og løbende vedligeholdelse af anlægget.

Vand- og energiforbrug opgøres årligt i forbindelse med regnskabet.

Gylle udsluses ca. en gang om ugen.

Logistikken i forbindelse med fodring og håndtering af dyr, er indrettet, så afstanden giver færrest muligt driftstimer.

Rengøring i og omkring bygningerne og siloer, foretages jævnligt, med henblik på at minimere risikoen for lugt, og for at der ikke skal opstå uhygiejniske forhold. Den jævnlige rengøring og visuelle kontrol sikrer, at der ikke opstår ressourcespild eller uhygiejniske forhold.

Døde dyr fjernes dagligt fra staldene og placeres i container eller under kadaverkapsel, så der ikke opstår uhygiejniske forhold.

Affald bortskaffes, så vidt muligt, til genbrug.

Medicinforbruget søges minimeret ved systematisk sundhedsrådgivning med dyrlæge og der er 10-12 årlige besøg af dyrlægen, hvor besætningens generelle sundhed vurderes, og hvor det enkelte dyr behandles efter behov. Herudover er der diverse rådgivningsbesøg.

Bedriftens medarbejdere uddannes løbende gennem kurser og efteruddannelse og medarbejdere er orienteret om, at ejendommen er miljøgodkendt, og hvilket vilkår der er stillet til driften i den forbindelse. Medarbejdere holdes ajour med nye krav og regler på regelmæssige personalemøder.

Alle medarbejdere er instrueret i forsvarlig håndtering af forurenende stoffer herunder gylle, kemikalier og brændstof og produktionen tilrettelægges således, at belastning af den enkelte medarbejder mindskes.

Der anvendes fluebekæmpelse i anlægget.

FOREBYGGELSE AF UHELD

Det er vurderet, at der sker forebyggelse af uheld på ejendommen med udgangspunkt i nedenstående beskrivelser.

Anlæg og tekniske foranstaltninger renses, vedligeholdes og udskiftes i en sådan grad at det sikrer en korrekt brug og effekt. Medarbejderne er grundigt introducerede til opgaverne, hvilket er med til at sikre, at disse bliver udført korrekt, og med minimal risiko for uheld som følge af forkert håndtering af kemikalier, gylle, olie mv. Ejer og andre med fast adgang til bedriften er vejledt i beredskabsplanen, hvilken har en fast plads på staldkontoret og i ejers privatbolig.

Al omlastning af gylle sker med gyllevogn med fastmonteret kran, hvor pumpen sidder på gyllevognen, og der sker en automatisk tømning af pumperøret. Omlastning sker altid under opsyn, derfor vurderes det, at der ikke er større risiko for uheld i forbindelse med utilsigtet igangsætning af pumper, spild m.m.

En gang årligt tømmes gyllebeholderen, i forbindelse med den normale udbringning af gylle, hvorved gyllebeholderen visuelt kan kontrolleres for evt. skader. Der foretages desuden lovpligtigt eftersyn og vedligeholdelse, hvilket betyder, at beholderen hvert 10. år bliver kontrolleret for om der skulle være tegn på begyndende utætheder.

Dieseltankene er hævet over jorden og placeret hvor der er minimal risiko for påkørsel. Tanken udskiftes i overensstemmelse med olietankbekendtgørelsens sløjfningsterminer.

Ved at følge de retningslinjer der er anført i beredskabsplanen forventes skadevirkninger ved evt. uheld minimeret, da der vil ske forureningsbegrænsende foranstaltninger i form af inddæmning, oppumpning m.v.

BEREDSKABSPLAN

På ejendommen er der en beredskabsplan der beskriver hvilke forholdsregler medarbejder og ejer skal tage ved brand, udslip af gylle eller ved andre uheld og kritiske situationer.

Ved at følge de retningslinjer der er anført i beredskabsplanen forventes skadevirkninger ved evt. uheld minimeret, da der vil ske forureningsbegrænsende foranstaltninger i form af inddæmning, oppumpning m.v.

Ejer og andre med fast adgang til bedriften er/bliver vejledt i beredskabsplanen, hvilken får en fast plads på staldkontoret. Beredskabsplan der beskriver hvilke forholdsregler medarbejder og ejer skal tage ved brand, udslip af gylle eller ved andre uheld og kritiske situationer.

DRIFTSFORSTYRRELSER OG UHELD

Driftsforstyrrelser eller uheld, der kan medføre væsentlig forøget forurening i forhold til normal drift, kan ske i forbindelse med håndtering og opbevaring af husdyrgødning og kemikalier, ved strømsvigt samt udslip af dieselolie.

Husdyrgødning

I tilfælde af mindre gylleudslip vil gyllen samle sig om lækagestedet. Ved større gylleudslip opdæmmes med bigballer, så gyllen ikke kan løbe mod søen, og slamsuger og miljømyndigheder kontaktes med det samme. Se desuden beredskabsplanen.

Al omlastning af gylle sker med gyllevogn med fastmonteret kran, hvor pumpen sidder på gyllevognen, og der sker en automatisk tømning af pumperøret. Omlastning sker altid under opsyn, derfor vurderes det, at der ikke er større risiko for uheld i forbindelse med utilsigtet igangsætning af pumper, spild m.m.

En gang årligt tømmes gyllebeholderen, i forbindelse med den normale udbringning af gylle, hvorved gyllebeholderen visuelt kan kontrolleres for evt. skader. Der foretages desuden lovpligtigt eftersyn og vedligeholdelse, hvilket betyder, at beholderne hvert 10 år bliver kontrolleret for om der skulle være tegn på begyndende utætheder.

DØDE DYR

Døde dyr fjernes dagligt fra staldene og placeres i container eller under kadaverkapsel, udviklet til formålet. DAKA (el. lign) tilkaldes efter behov. Derved undgås uhygiejniske forhold og at der kan observeres døde dyr af forbipasserende. Desuden kan ræve, hunde og vilde katte ikke komme til de døde dyr. Døde dyr afhentes af DAKA.

Det vurderes, at håndtering af døde dyr opfylder gældende lovkrav.

STRØMSVIGT

Ved længerevarende strømsvigt vil energiforsyningsgesellschaft blive kontaktet. Der er nødopluk i staldene, og alarmer der straks påkalder en medarbejder.

BRAND

Ved brand tilkaldes brandvæsnet.

Der er opsat pulverslukkere strategiske steder på ejendommen. Der iværksættes slukningsarbejde i det omfang det er forsvarligt. Dyr forsøges reddet ud.