

Aabenraa Kommune
Digital annonce

Miljø
Skelbækvej 2
6200 Aabenraa
Tlf.: 7376 7676

Dato: 15-03-2024
Sagsnr.: 23/36104
Dok.løbenr.: 73876/24

Kontakt: Tine Oerter Trane
Direkte tlf.: 7376 7783
E-mail: tot@aabenraa.dk

Miljøgodkendelse af IE-husdyrbruget på Skyttehusvej 5 og 7, 6330 Padborg

Aabenraa Kommunes Team Miljø har den 15. marts 2024 meddelt miljøgodkendelse til IE-husdyrbruget på Skyttehusvej 5 og 7, 6330 Padborg efter husdyrbrugloven¹.

Ejendommen meddeles miljøgodkendelse til følgende eksisterende produktionsarealer, gulvtyper og dyretyper:

Stald	Produktion	Staldstørrelse m ²	Produktionsareal m ²
Stald 1	Flexgruppe: Slagtesvin og smågrise; 25-49 % fast gulv.	660	508
Stald 2	Flexgruppe: Slagtesvin og smågrise; 25-49 % fast gulv.	661	508
Stald 3	Flexgruppe: Slagtesvin og smågrise; 25-49 % fast gulv.	660	508
Stald 4	Flexgruppe: Slagtesvin og smågrise; 25-49 % fast gulv.	745	563
Stald 5 (Skyttehusvej 7)	Flexgruppe: Slagtesvin og smågrise; 25-49 % fast gulv.	754	563
Stald 6 (Skyttehusvej 7)	Flexgruppe: Slagtesvin og smågrise; 25-49 % fast gulv.	757	563
I alt			3.213

¹ Lovbekendtgørelse nr. 520 af 1. maj 2019 om husdyrbrug og anvendelse af gødning m.v. med senere ændringer

Desuden meddeles der miljøgodkendelse til følgende eksisterende anlæg:

- Gyllebeholder med en volumen på 4.200 m³ og et overfladeareal på 847 m² med mulighed for teltoverdækning.
- Gyllebeholder, beliggende på Kragelundvej 12, med en volumen på 800 m³ og et overfladeareal på 238 m².

Miljøgodkendelsen kan ses i sin helhed jf. nedenstående

Afgørelser efter husdyrbrugloven kan påklages til Miljø- og Fødevarerklagenævnet af:

- Afgørelsens adressat
- Miljøministeren, når væsentlige nationale eller internationale interesser er berørt
- Enhver, der har en individuel, væsentlig interesse i sagens udfald
- Sundhedsstyrelsen
- Danmarks Fiskeriforening, Ferskvandsfiskeriforeningen i Danmark, Arbejderbevægelsens Erhvervsråd og Forbrugerrådet, alle i henhold til lovens § 85
- Lokale foreninger og organisationer, lovens § 86
- Landsdækkende foreninger og organisationer, lovens § 87.

Hvis du ønsker at klage over denne afgørelse, kan du klage til Miljø- og Fødevarerklagenævnet. Du klager via Klageportalen, som du finder et link til på forsiden af www.naevneneshus.dk. Klageportalen ligger på www.borger.dk og www.virk.dk. Du logger på www.borger.dk eller www.virk.dk, ligesom du plejer, typisk med NEM-ID. Klagen sendes gennem Klageportalen til Aabenraa Kommune, der har truffet afgørelsen. En klage er indgivet, når den er tilgængelig for kommunen i Klageportalen. Når du klager, skal du som privatperson betale et gebyr på kr. 900. For virksomheder og organisationers vedkommende er gebyret på 1.800 kr. Du betaler gebyret med betalingskort i Klageportalen.

Miljø- og Fødevarerklagenævnet skal som udgangspunkt afvise en klage, der kommer uden om Klageportalen, hvis der ikke er særlige grunde til det. Hvis du ønsker at blive fritaget for at bruge Klageportalen, skal du sende en begrundet anmodning til Aabenraa Kommune, der har truffet afgørelse i sagen. Aabenraa Kommune videresender herefter anmodningen til Miljø- og Fødevarerklagenævnet, som træffer afgørelse om, hvorvidt din anmodning kan imødekommes.

Klagefristen udløber 4 uger efter, at afgørelsen er meddelt. Er afgørelsen offentligt bekendtgjort, regnes klagefristen dog altid fra bekendtgørelsen. Hvis klagefristen udløber på en lørdag eller helligdag, forlænges fristen til den følgende hverdag.

Afgørelsen annonceres offentligt den 15. marts 2024 på Aabenraa Kommunes hjemmeside. En eventuel klage skal være modtaget 12. april 2024, der er dagen for klagefristens udløb.

Der kan i øvrigt henvises til godkendelsens afsnit C "Offentlighed og klagevejledning".

Venlig hilsen

Tine Oerter Trane
Miljøsagsbehandler

Miljøgodkendelse af IE-husdyrbruget Skyttehusvej 5 og 7, 6330 Padborg

§ 16a, stk. 2

Lovbekendtgørelse nr. 520
af 1. maj 2019 om
husdyrbrug og anvendelse af
gødning m.v. med senere
ændringer

Godkendelsesdato:
15. marts 2024



Aabenraa Kommune

Plan, Teknik & Miljø

Team Miljø

Skelbækvej 2

6200 Aabenraa

Tlf. 73 76 76 76

Baggrund og læsevejledning

Kommunens afgørelse, vilkår der gælder for husdyrbruget samt de generelle juridiske forhold omkring afgørelsen, herunder klagevejledningen, og bilag kan læses i kapitel A, B, C og D.

Som følge af VVM-direktivet skal der ved ansøgning om miljøgodkendelse foretages en miljøkonsekvensvurdering, der er en proces, som bl.a. indebærer krav om inddragelse af offentligheden og udarbejdelse af en miljøkonsekvensrapport. Selve miljøkonsekvensrapporten kan læses i kapitel E. Kommunen skal stille de vilkår, der vurderes at være nødvendige for at sikre, at husdyrbruget ikke får væsentlig virkning på miljøet.

Husdyrbruget på Skyttehusvej 5 og 7, 6330 Padborg har mere end 2.000 stipladser til slagtesvin. Det har dermed en størrelse, der lovgivningsmæssigt er defineret som intensiv husdyrproduktion, der er VVM-pligtigt. Ansøgeren har ansvaret for at udarbejde miljøkonsekvensrapporten, og at miljøkonsekvensvurderingen er fuldstændig og af tilstrækkelig høj kvalitet i forhold til oplysninger om husdyrbruget og vurderinger af miljøpåvirkningerne. Den vedlagte miljøkonsekvensrapport er et resultat af dialog imellem ansøger og Aabenraa Kommune i forbindelse med sagsbehandlingen. Miljøkonsekvensrapporten danner grundlag for kommunens afgørelse og de stillede vilkår.

IE-husdyrbrug har udover VVM-pligt krav om at anvende den bedste tilgængelig teknik (BAT) så ammoniak-, lugt-, støj-, ammoniak- og fosforemissioner begrænses og ressourcer udnyttes mest effektivt herunder, at der frembringes mindst muligt affald. BAT indebærer også en forpligtelse fra den 21. februar 2021 til at oplære medarbejdere, at have et miljøledelsessystem, at udarbejde en beredskabsplan og at gennemføre godt landmandsskab.

Indholdsfortegnelse

A. Afgørelse	5
Baggrund og særkender for afgørelsen	7
Historik	7
Ansøgning	7
Landskabelige værdier og særkender	7
Erhvervsmæssigt nødvendigt.....	8
Begrundelse for de stillede vilkår og øvrige krav	8
Natur	8
Jord, grundvand og overfladevand.....	10
Lugtgener	11
Øvrige emissioner og gener.....	11
Bedste tilgængelige teknik (BAT) for intensivt opdræt af slagtesvin.....	12
Øvrige krav	14
Samlet vurdering	15
Lovgrundlag	16
Udnyttelsesfrist	16
Revurdering af miljøgodkendelsen	16
Retsbeskyttelse	16
Ophævelse af eksisterende godkendelse	16
Andre tilladelser og dispensationer	17
B. Vilkår for husdyrbruget	18
Afgørelse	18
Indretning og drift	18
Lugt.....	19
Øvrige emissioner og gener.....	19
Jord, grundvand og overfladevand	20
Egenkontrol	20
Beredskabsplan	21
C. Offentlighed og klagevejledning	22
Annoncering.....	22
Naboorientering og partshøring	22
Annoncering og afgørelse.....	22
Klagevejledning	22
D. Kommunens bilag	24
Lugtkonsekvenszonen	24
E. Miljøkonsekvensrapport	25

Datablad

Husdyrbrugets adresse:	Skyttehusvej 5 og 7, 6330 Padborg
Ansøger:	Hans Jesper Hansen
Ansøgers CVR-nummer:	25176642
Godkendelsesmyndighed:	Aabenraa Kommune
Godkendelsesdato:	15. marts 2024
Sagsbehandler:	Tine Oerter Trane
Kvalitetssikring:	Laura Klaver
Ansøgningsmateriale:	Sanne Petersen, Spiras
Sagsnr.:	23/36104
Kortmateriale:	Aabenraa Kommune, Geodatastyrelsen og Styrelsen for Dataforsyning og effektivisering, Skærmkort, WMS – tjeneste.
Lovgrundlag:	Lovbekendtgørelse nr. 520 af 1. maj 2019 om husdyrbrug og anvendelse af gødning m.v. med senere ændringer (husdyrbrugloven).

A. Afgørelse

Aabenraa Kommune meddeler miljøgodkendelse til IE-husdyrbruget efter husdyrbruglovens § 16a, stk. 2 på Skyttehusvej 5 og 7, 6330 Padborg, matr. nr. 72a og 72b, Kragelund, Bov, m.fl. til slagtesvin og smågrise med de stillede vilkår. Miljøgodkendelsen omfatter hele husdyrbruget.

Der godkendes følgende stalde og produktionsarealer:

Stald	Produktion	Staldstørrelse m ²	Produktionsareal m ²
Stald 1	Flexgruppe: Slagtesvin og smågrise; 25-49 % fast gulv.	660	508
Stald 2	Flexgruppe: Slagtesvin og smågrise; 25-49 % fast gulv.	661	508
Stald 3	Flexgruppe: Slagtesvin og smågrise; 25-49 % fast gulv.	660	508
Stald 4	Flexgruppe: Slagtesvin og smågrise; 25-49 % fast gulv.	745	563
Stald 5 (Skyttehusvej 7)	Flexgruppe: Slagtesvin og smågrise; 25-49 % fast gulv.	754	563
Stald 6 (Skyttehusvej 7)	Flexgruppe: Slagtesvin og smågrise; 25-49 % fast gulv.	757	563
I alt			3.213

Der godkendes følgende eksisterende gødningsopbevaringsanlæg:

- Gyllebeholder med en volumen på 4.200 m³ og et overfladeareal på 847 m² med mulighed for teltoverdækning.
- Gyllebeholder, beliggende på Kragelundvej 12, med en volumen på 800 m³ og et overfladeareal på 238 m².

Øvrige eksisterende anlæg:

- 12 fodersiloer
- En brovægt syd for den gamle bufferstald

Det godkendte staldanlæg kan med denne miljøgodkendelse udnyttes fuldt ud inden for grænserne for dyrevelfærdsreglerne. Se en oversigt over staldene i Figur 1.



Figur 1. Oversigt over stalde, anmeldelsespligtige anlæg samt gødningsopbevaringsanlæg.

Baggrund og særkender for afgørelsen

Aabenraa Kommune meddeler miljøgodkendelsen, da det vurderes, at ansøgeren har truffet de nødvendige foranstaltninger til at forebygge og begrænse forureningen ved anvendelse af den bedst tilgængelige teknik, og det vurderes, at husdyrbruget i øvrigt kan drives på stedet uden at påvirke omgivelserne på en måde, som er uforenelig med hensynet til omgivelserne. Aabenraa Kommune vurderer, at miljøgodkendelsen med de stillede vilkår for lokalisering, indretning og drift af husdyrbruget, sikrer at husdyrbruget ikke vil medføre en væsentlig påvirkning af miljøet eller andre væsentlige gener.

Historik

Husdyrbruget modtog en § 12-miljøgodkendelse den 23. december 2009 efter dagældende husdyrbruglov¹. Der blev meddelt miljøgodkendelse til at udvide produktionen af smågrise og slagtesvin fra 245,6 DE til 435,08 DE efter dagældende omregningsfaktorer, samt etablering af gyllesepareringsanlæg. Udvidelsen blev gennemført i de eksisterende stalde. Miljøgodkendelsen blev ophævet af Natur- og Miljøklagenævnet den 12. april 2011 og blev hjemvist til fornyet behandling i Aabenraa Kommune.

Den 6. december 2012 meddelte Aabenraa Kommune miljøgodkendelse til husdyrbruget Skyttehusvej 5-7, 6330 Padborg efter §12, stk. 2 i dagældende husdyrbruglov². Der blev meddelt miljøgodkendelse til at udvide produktionen af smågrise (6,5-30 kg) og slagtesvin (30-118 kg) fra 440,06 DE til 626,23 DE efter dagældende omregningsfaktorer. Udvidelsen blev gennemført i de eksisterende stalde.

Den 11. september 2019 traf Aabenraa Kommune afgørelse om skift i vægtintervaller på husdyrbruget. Dyreholdet blev i den forbindelse godkendt til 18.000 smågrise (6,5-30 kg) og 15.466 slagtesvin (30-120,52 kg), svarende til 626,05 DE.

Aabenraa Kommune revurderede husdyrbrugets § 12-miljøgodkendelse den 12. februar 2020 i forbindelse med udgivelsen af nye BAT-konklusioner den 21. februar 2017.

Ansøgning

Aabenraa Kommune har den 10. november 2023 modtaget en ansøgning om miljøgodkendelse til husdyrbruget på Skyttehusvej 5 og 7, 6330 Padborg. Ansøger ønsker at få de eksisterende stalde med produktion af smågrise og slagtegrise godkendt efter de nugældende stipladsregler. Derudover ønsker ansøger en større fleksibilitet i sine stalde, hvorfor der søges om flexgruppe smågrise og slagtegrise. Endvidere ønsker ansøger mulighed for at teltoverdække den eksisterende gyllebeholder på Skyttehusvej 5 og ønsker at tage den gamle bufferstald og den lille gyllebeholder ud af drift. Den lille gyllebeholder er nedrevet.

Denne godkendelse er baseret på de oplysninger, der er redegjort for i miljøkonsekvensrapporten, skema 238 459, version 2 og miljøansøgningen i kapitel E.

Landskabelige værdier og særkender

Placering af anlæg

Husdyrbruget er beliggende i Ålandet, syd for Padborg, mellem Krathuse og Kragelund. Landskabet er kendetegnet ved et jævnt og lavtliggende terræn, hvor flere mindre ådale er eroderet ned i terrænet i et langstrakt, øst-vest gående forløb.

Landskabet er et karakteristisk landbrugslandskab, hvor de dyrkede marker afgrænses af et netværk af parallelle hegn samt store og middelstore plantager. Langs de mange åer

¹ Lovbekendtgørelse nr. 1572 af 20. december 2006 om miljøgodkendelse m.v. af husdyrbrug

² Lovbekendtgørelse nr. 1486 af 4. december 2009 om miljøgodkendelse m.v. af husdyrbrug med senere ændringer

er landskabet præget af afgræssede enge, hvilket er med til at skabe en variation i det landbrugsdominerede landskab.

Landskabet rummer desuden flere store moseområder som er med til at afspejle landskabets oprindelse inden opdyrkningen fandt sted.

Den forholdsvis tætte bevoksningsstruktur er med til at skabe et transparent, stedvis lukket, landskab, hvor særligt de mange plantager skaber en ramme om landskabet.

Særligt i den sydlige del af området, langs den dansk-tyske grænse, er landskabet i høj grad påvirket af tekniske anlæg i form af flere grupper vindmøller på begge sider af grænsen. Derudover krydses området af flere store højspændingsanlæg, der strækker sig gennem området i nord-syd gående retning.

Husdyrbruget er beliggende i et relativt fladt område, der er domineret af et stort skovområde, som strækker sig øst og sydøst for ejendommen. Mod vest og nordvest præges landskabet af landbrugsdrift og med en del adspredte læhegn. Der er etableret beplantning langs Skyttehusvej og rundt om ejendommen, der afskærmer husdyrbruget fra alle retninger. På baggrund heraf, vurderer Aabenraa Kommune, at det ansøgte ikke vil påvirke de landskabelige værdier og særkender i en væsentlig grad.

Bygge- og beskyttelseslinjer og kommunalplaner

Bygge- og beskyttelseslinjer:

Husdyrbrugets staldanlæg og gyllebeholdere er ikke beliggende inden for bygge- og beskyttelseslinjer. Gyllebeholderen på Kragelundvej 12 er dog beliggende inden for skovbyggelinje.

For at sikre det frie udsyn til skoven og skovbrynet, og for at bevare skovbrynene som værdifulde levesteder for plante- og dyreliv, forløber der en skovbyggelinje i en afstand af 300 m fra skoven. Mellem skoven og skovbyggelinjen må der ikke placeres ny bebyggelse, medmindre det er erhvervsmæssigt nødvendigt for landbrugsdriften.

Da gyllebeholderen på Kragelundvej 12 er lovligt etableret i 1997, vurderer Aabenraa Kommune, at retningslinjerne for skovbyggelinjen er overholdt med det ansøgte.

Kommuneplanområder:

Ejendommen er ikke beliggende inden for kommuneplanområder.

Grænseoverskridende virkninger

Skyttehusvej 5 og 7 er beliggende med en afstand på 13,4 km til den nærmeste kommunegrænse og med 2,4 km til den nærmeste landegrænse. Aabenraa Kommune vurderer på den baggrund, at der ikke vil forekomme grænseoverskridende virkninger som følge af det ansøgte.

Erhvervsmæssigt nødvendigt

En godkendelse efter den nye stipladsmodel vil øge fleksibiliteten og dermed gøre det muligt at optimere produktionen i de nuværende rammer, uden at skabe væsentlige negative indvirkninger på omgivelserne. Aabenraa Kommune vurderer på den baggrund, at en godkendelse efter den nye husdyrbruglov er erhvervsmæssigt nødvendigt for ejendommen.

Begrundelse for de stillede vilkår og øvrige krav

Natur

Ammoniakfølsom natur

For at beskytte biologisk værdifulde og kvælstoffølsomme naturarealer mod en tilstandsændring forårsaget af en næringsberigelse, der overskrider naturens tålegrænse, må den luftbårne ammoniakdeposition fra husdyrbrug til naturarealer omfattet af § 7 i husdyrbrugloven ikke overstige fastlagte beskyttelsesniveauer, som kan findes i husdyrgodkendelsesbekendtgørelsens bilag 3 punkt D.

De naturområder, der er omfattet af § 7 i husdyrbrugloven, er inddelt i 3 kategorier efter deres ammoniakfølsomhed jf. nedenstående tabel.

Tabel 1. Tabel over ammoniakfølsom natur der er beskyttet efter husdyrbruglovens § 7.

Naturtyper	Fastsat beskyttelsesniveau
Kategori 1. Ammoniakfølsomme naturtyper beliggende indenfor internationale naturbeskyttelsesområder.	Maks totaldeposition afhængig af antal øvrige husdyrbrug i nærheden: 0,2 kg N/ha/år ved > 1 øvrige husdyrbrug 0,4 kg N/ha/år ved 1 øvrigt husdyrbrug 0,7 kg N/ha/år ved 0 øvrige husdyrbrug
Kategori 2. Ammoniakfølsomme naturtyper beliggende udenfor internationale naturbeskyttelsesområder, i form af højmoser, lobeliesøer, heder >10 ha og overdrev >2,5 ha.	Maks totaldeposition på 1,0 kg N/ha/år.
Kategori 3. Heder, moser og overdrev, der er omfattet af § 3 i naturbeskyttelsesloven og ammoniakfølsomme skove større end 0,5 ha.	Maks merdeposition på 1,0 kg N/ha/år. Kommunen kan ved en konkret vurdering tillade en merdeposition på >1,0 kg N/ha/år indenfor de angivne tålegrænser ³ , men kan ikke stille krav om merdeposition på <1,0 kg N/ha/år.

Det fremgår af husdyrbruglovens regelsæt, at beskyttelsesniveauet, der er fastlagt i lovgivningen, som udgangspunkt er tilstrækkeligt til at sikre natur og miljø og skabe overensstemmelse med habitatdirektivsforpligtelserne.

Tabel 2. Tabel over ammoniakdepositionen til nærliggende ammoniakfølsom natur, der er beskyttet efter husdyrbruglovens § 7.

Naturpunkt	Kategori	Merdeposition, kg N/ha/år	Totaldeposition, kg N/ha/år
Skovbevokset tørvemose i Frøslev Mose	1	0,0	0,0
Overdrev	1	0,0	0,0
Hede mod sydøst	2	0,0	0,2
Overdrev mod nordvest	2	0,0	0,0
Højmose mod nordvest	2	0,0	0,0
Mose mod vest	3	0,0	0,2
Skov – gl. skovjordbund	3	0,0	0,2
Mose	3	0,0	0,3

Idet at husdyrbruglovens depositionsgrænser til ammoniakfølsom natur er overholdt for det ansøgte, vurderer Aabenraa Kommune, at der ikke vil forekomme tilstandsændringer i disse naturarealer.

³ Notat fra DCE – National Center for Miljø og Energi af den 6. september 2018 om opdatering af empirisk baserede tålegrænser

Beskyttet natur

Den § 3-beskyttede sø mod SV modtager en totaldeposition på 0,5 kg N/ha/år, men modtager ikke en merdeposition som følge af det ansøgte. Den § 3-beskyttede sø mod NV modtager mindre i merdeposition på -0,1 kg N/ha/år som følge af det ansøgte, og modtager derved en totaldeposition på 0,7 kg N/ha/år. Da merdepositionen for de omkringliggende § 3-beskyttede naturområder er under 1 kg N/ha/år, hvorunder der ikke forventes tilstandsændringer i ammoniakfølsom natur som følge af atmosfærisk deposition, vurderer Aabenraa Kommune, at det ansøgte ikke medfører tilstandsændringer i beskyttet natur.

Den ammoniakfølsomme beskyttede natur er beskyttet efter husdyrbruglovens regler og behandles under afsnittet om ammoniakfølsom natur.

Fredede områder & kommunalplaner

Ingen af bedriftens anlæg ligger overlappende med de kommunale udpegninger for områder med særlige økologiske forbindelser, særlige naturbeskyttelsesinteresser eller fredninger

Internationale beskyttelsesområder

Da husdyrbruget ikke ligger i, eller i nær tilknytning til, et Natura 2000-område, vurderer Aabenraa Kommune, at ansøgningen ikke har en væsentlig indvirkning på internationale beskyttelsesområder. Det nærmeste Natura 2000-område er nr. 97 'Frøslev Mose', der består af habitatområde H87 og fuglebeskyttelsesområde F70. Området ligger cirka 2,8 km sydvest for bedriften.

Beskyttelsen af habitatnaturen i habitatområdet er indarbejdet i husdyrbruglovens regler for ammoniakfølsom natur, som vurderes i ovenstående afsnit om ammoniakfølsom natur. Det vurderes, at det ansøgte ikke har en væsentlig indvirkning på habitat- og fuglebeskyttelsesområdet, da det ikke medfører tilstandsændringer i området natur.

Planter og dyr

I forhold til plantearter optaget på habitatdirektivets bilag IV, vurderer kommunen, at der ikke sker nogen ødelæggelse af disse som følge af projektet, da ingen af de syv plantearter er registreret på stedet eller vurderes at findes der.

Det kan ikke udelukkes, at der forekommer beskyttede flagermus omkring gården. Ansøger ønsker at fjerne en gammel staldbygning. Stalden er lukket, hvorved risikoen for, at stalden er opholdssted for flagermus, ikke vurderes at være væsentlig. Der fjernes ikke gamle træer i det ansøgte, og idet der ikke forekommer tilstandsændringer i de omkringliggende naturarealer, vurderer Aabenraa Kommune, at området dyre- og planteliv ikke forværres af det ansøgte.

Aabenraa Kommune har ikke kendskab til, at der er registreret andre dyre- eller plantearter, som er beskyttet af habitatdirektivets bilag IV eller V i bedriftens nærhed.

Jord, grundvand og overfladevand

Tagvand nedsiver via belægningen omkring bygningerne.

Der er ingen befæstede arealer med afløb omkring driftsbygningerne.

Al gylle og vaskevand fra staldene ledes via forbeholder til gyllebeholder.

Aabenraa Kommune vurderer, at der ikke forekommer en væsentlig virkning på den miljømæssige tilstand af jord, grundvand og overfladevand, såfremt de stillede vilkår og husdyrbrugloven med bekendtgørelser overholdes.

For at modvirke risikoen for olieforurening, har Aabenraa Kommune vurderet, at det er nødvendigt at stille vilkår til placering af olietanke og forholdsregler ved uheld, herunder at der på ejendommen skal være materiale til opsamling af spild.

Lugtgener

Aabenraa Kommune har vurderet, at lugtmarkørerne for nærmeste nabo, nærmeste samlede bebyggelse, nærmeste lokalplanlagte område i landzone og nærmeste byzone er placeret korrekt i husdyrgodkendelse.dk.

Tabel 3. Lugtberegning – uddrag fra husdyrgodkendelse.dk., ansøgningsskema nr. 238 459.

Adresse	Område status	Kumulation	Korrigeret geneafstand (m)	Vægtet gennemsnitsafstand (m)	Genekriterie overholdt
Krathusevej 5	Nærmeste nabo uden landbrugspligt	0	266,7	589,5	Ja
Krathusevej 7	Nærmeste nabo uden landbrugspligt	0	266,7	556,9	Ja
Skyttehusvej 4	Nærmeste nabo uden landbrugspligt	0	333,3	672,4	Ja
Ryttergabsvej 10F, lokalplanlagt område	Nærmeste samlede bebyggelse	0	657,8	2.813,9	Ja
Kragelund, Bov	Nærmeste byzone	0	851,5	3.501,4	Ja

Ud over beregning af lugtgeneafstanden, udregnes lugtkonsekvenszonen i husdyrgodkendelse.dk. Inden for denne radius kan lugt ind imellem registreres. Lugtkonsekvenszonen er udregnet til 991 m. Et kort med lugtkonsekvenszonen er vedlagt som bilag 1 i afsnit D: Kommunens bilag.

Der er stillet driftsvilkår til renholdelse af staldarealer for at undgå forurening med ammoniak, som går ud over forudsætningerne i beregningerne i husdyrgodkendelse.dk.

Øvrige emissioner og gener

Støjgener

I miljøkonsekvensrapportens afsnit 3.9.1 er støjgenerne beskrevet. Aabenraa Kommune vurderer, at støjgenerne er beskrevet tilstrækkeligt, og at det ansøgte ikke vil medføre væsentlige støjgener for de nærmeste naboer.

Aabenraa Kommune stiller vilkår til, at husdyrbruget skal overholde de generelle støjgrænser for det åbne land og for samlet bebyggelse, som angivet i Miljøstyrelsens vejledning nr. 5/1984 "Ekstern Støj fra virksomheder".

Aabenraa Kommune gør opmærksom på, at støjgrænserne i det åbne land skal være overholdt ved nærmeste nabos udendørs opholdsarealer, dog maksimalt 15 meter fra beboelsen. Ved samlet bebyggelse, skal støjgrænserne være overholdt i hele området, så ved en evt. klage over støj, vil støjen blive målt ved nærmeste naboskel.

Støvgener

Støvgenerne er beskrevet i miljøkonsekvensrapportens afsnit 3.9.3. Aabenraa Kommune vurderer, at støvgenerne er beskrevet tilstrækkeligt, og at der gøres de nødvendige tiltag for at begrænse støvgenerne for de omkringboende.

Aabenraa Kommune stiller vilkår til, at der ikke må forekomme støvgener uden for ejendommens eget areal, og at dette vurderes af tilsynsmyndigheden.

Rystelsesgener

Evt. rystelser fra ejendommen er beskrevet i miljøkonsekvensrapportens afsnit 3.9.2. Aabenraa Kommune vurderer at evt. gener fra rystelser er beskrevet tilstrækkeligt, og at det ansøgte ikke vil medføre væsentlige gener i form af rystelser ved de nærmeste naboer.

For at sikre naboerne stilles der vilkår til, at der ikke må forekomme væsentligt gener fra rystelser og vibrationer uden for ejendommens eget areal, og at dette vurderes af tilsynsmyndigheden.

Flue- og rottegener

Husdyrbrugets skadedyrsbekæmpelse er beskrevet i miljøkonsekvensrapportens afsnit 3.9.5. Aabenraa Kommune vurderer, at bekæmpelse af fluer og rotter har et sådant omfang, at der ikke vil være væsentlige gener for omkringboende.

Aabenraa Kommune stiller vilkår til, at arealerne omkring staldene skal holdes ryddelige, således at rottetilhold forebygges. Der stilles derudover vilkår til, at fluebekæmpelse skal ske efter gældende retningslinjer fra Aarhus Universitet, Institut for Agroøkologi.

Transportgener

Ansøger har redegjort for antallet af transportere til og fra husdyrbruget samt husdyrbrugets til- og frakørselsforhold i miljøkonsekvensrapportens afsnit 3.9.6.

Aabenraa Kommune vurderer, at transporterne til og fra ejendommen er beskrevet tilstrækkeligt, og at der ikke skal stilles vilkår til transportere til og fra ejendommen.

Lysgener

I miljøkonsekvensrapportens afsnit 3.9.4 beskrives det, at udendørsbelysningen ikke vil medføre væsentlige gener for de omkringboende.

Aabenraa Kommune stiller vilkår, til at der ikke må forekomme væsentlige lysgener for de omkringboende, og at dette vurderes af tilsynsmyndigheden.

Uhygiejniske forhold

Da døde dyr opbevares overdækket og på fast bund, samt at der forebygges mod skadedyr i den daglige drift, vurderer Aabenraa Kommune, at der, som følge af det ansøgte, ikke sker en væsentlig indvirkning på miljøet, hvad angår uhygiejniske forhold.

Miljøbeskyttelseslovens affaldshierarki

Husdyrbruget er forpligtet til at overholde Aabenraa Kommunes til enhver tid gældende regulativ for erhvervsaffald, hvorfor det vurderes, at kravet om iagttagelse af miljøbeskyttelseslovens affaldshierarki er overholdt.

Bedste tilgængelige teknik (BAT) for intensivt opdræt af slagtesvin

Der er et krav om vurdering af de væsentlige virkninger på miljøet og anvendelse af den bedste tilgængelige teknik (BAT), når produktionen er større end 2.000 stipladser til slagtesvin.

BAT Ammoniak- og lugtemission

Anvendelse af den bedste tilgængelige teknik (BAT) i forhold til ammoniak- og lugtemission fra anlægget er omsat til et bestemt krav til mængden af ammoniak- og lugtemission, der må komme fra husdyrbruget.

Beregningerne i husdyrgodkendelse.dk viser, at BAT-kravet til ammoniakemission fra husdyrbruget er 6.539 kg NH₃-N pr. år, og at den faktiske emission er 6.539 kg NH₃-N pr. år. BAT-kravet for husdyrbruget er således overholdt med de valgte gulvtyper. BAT for lugtemissionen overholdes ved gulvtyperne.

Der er stillet driftsvilkår til renholdelse af staldarealer for at undgå forurening med ammoniak og lugt, som går ud over forudsætningerne i beregningerne i husdyrgodkendelse.dk.

BAT Fodring- og foderhåndtering

For at reducere kvælstofudskillelsen skal IE-husdyrbrug enten anvende fasefodring tilpasset dyrenes behov i produktionsperioden, reducere indholdet af råprotein vha. en god aminosyrebalance, eller bruge et eller flere fodertilsætningsstoffer, som nedsætter den samlede mængde kvælstof, der udskilles. En god aminosyrebalance og lavt indhold af råprotein kan opnås ved at kombinere fodermidler, hvor aminosyreprofilerne supplerer hinanden og/eller ved at tilsætte frie essentielle aminosyrer til foder med et lavt indhold af råprotein. Der må anvendes en kombination af de ovennævnte teknikker.

For at reducere fosforudskillelsen skal IE-husdyrbrug enten anvende fasefodring tilpasset dyrenes behov i produktionsperioden, et eller flere fodertilsætningsstoffer som nedsætter den samlede mængde fosfor der udskilles (f.eks. fytase), eller letfordøjeligt uorganisk fosfat (f.eks. monocalciumfosfat i stedet for mindre fordøjelige fosforkilder). Der må anvendes en kombination af de ovennævnte teknikker.

Ansøger har i miljøkonsekvensrapportens afsnit 4.2.1 redegjort for BAT på fodring og foderhåndtering. Ansøger oplyser, at der anvendes fasefodring med fire forskellige fodersammensætninger, der er tilpasset dyrenes behov i produktionsperioden. Derudover har ansøger et øget fokus på at nedsætte foderforbruget i medfør af Danish Crowns klimaprogram.

Aabenraa Kommune vurderer på den baggrund, at husdyrbruget overholder BAT på fodring og foderhåndtering. Når kommunen kommer på tilsyn, skal husdyrbruget kunne dokumentere anvendelse af fodring eller fodringsteknikker. Der er stillet vilkår til forsvarlig opbevaring af foder for at modvirke skadedyr.

BAT Gylleopbevaring og -håndtering

Husdyrbrugets eksisterende gyllebeholder er tilmeldt 10 års beholderkontrol. Management i forhold til gylleopbevaring og -håndtering er beskrevet i miljøkonsekvensrapportens afsnit 3.2.1 og 3.2.2. Aabenraa Kommune vurderer på den baggrund, at BAT til gylleopbevaring og -håndtering er overholdt.

BAT Energiforbrug

Ansøger har redegjort for BAT på energiforbruget i miljøkonsekvensrapportens afsnit 4.2.2. BAT for energiforbruget overholdes med isolerede stalde og et årligt forbrug af max 50.000 L fyringsolie til opvarmning og udtørring af staldene. Derudover vil belysningen i staldene løbende udskiftes til LED. Forbruget af el og fyringsolie opgøres årligt i forbindelse med regnskabet.

Aabenraa Kommune vurderer, at der i tilstrækkelig grad er redegjort for BAT på energiforbruget, og at husdyrbruget løbende gennemfører de nødvendige tiltag, for at have fokus på energiforbruget. Aabenraa Kommune stiller vilkår til, at elforbruget

aflæses årligt, med den begrundelse, at forbruget skal kunne vurderes igennem en årrække.

BAT Vandforbrug

Ansøger har redegjort for BAT på vandforbruget i miljøkonsekvensrapportens afsnit 4.2.3. BAT for vandforbruget overholdes ved anvendelse af drikkekopper integreret i foderautomaterne og daglig overvågning af dikkevandssystemerne, anvendelse af højtryksrensere ved vask af staldene, samt at staldene sættes i blød forud for vask.

Aabenraa Kommune vurderer ud fra det beskrevne i miljøkonsekvensrapporten, og når de generelle regler overholdes, at der praktiseres BAT på vandforbruget. Aabenraa Kommune stiller vilkår til, at vandforbruget aflæses årligt med den begrundelse, at forbruget skal kunne vurderes igennem en årrække.

BAT Spildevand

Der praktiseres BAT på spildevand ved, at der på husdyrbruget er fokus på minimering af vandforbruget, at vandforbruget registreres, samt at gyllen håndteres i et lukket system med tætte kanaler, rør, forbeholder og gyllebeholder.

Aabenraa Kommune har ikke fundet anledning til at stille yderligere vilkår til spildevandshåndteringen, end de vilkår der er beskrevet i afsnittene "Jord, grundvand og overfladevand" og "BAT Vandforbrug".

BAT Støv

Der praktiseres BAT på støvemissioner, idet foder blæses direkte ind i fodersiloerne, der alle har fået monteret støvcykloner. Overbrusning i staldene medvirker endvidere til at binde støv.

Aabenraa Kommune vurderer, at der gøres de nødvendige tiltag for at begrænse støvgenerne for de omkringboende. Det er almen gældende lovgivning, at der skal installeres overbrusningsanlæg i svinestalde, hvorfor der ikke stilles vilkår herom.

BAT Støj

Der praktiseres BAT på støj, idet staldens ventilationssystem rengøres efter hvert hold, hvorved der opnås en optimal ydelse og unødigt støj undgås. Støj vil oftest kunne registreres i forbindelse med ventilation, gyllepumpning, gyllekørsel, indblæsning af foder og ved levering samt modtagelse af dyr. Alle disse aktiviteter vurderes dog at være kortvarige, ligesom det vurderes, at der med husdyrbrugets placering ikke vil være væsentlige støjgener for de omkringboende.

Aabenraa Kommune vurderer, at det praktiseres BAT for støj, og at der med de stillede vilkår om overholdelse af støjgrænserne angivet i Miljøstyrelsens vejledning sikres, at der ikke vil være væsentlige gener for omkringboende.

BAT Godt landmandsskab og miljøledelse

BAT på godt landmandsskab og miljøledelse opnås ved at have en fremgangsmåde ved uheld (opdateret beredskabsplan), samt at anlægget søges vedligeholdt ved regelmæssige kontroller af bl.a. ventilationssystem og generel minimering af ressourceforbrug. Det er desuden et lovkrav, at husdyrbruget skal have et miljøledelsessystem. Der stilles vilkår til, at der skal forefindes en ajourført beredskabsplan på husdyrbruget, som de ansatte kender indholdet af.

Opbevaring af døde dyr sker ved den vestlige indkørsel fra Skyttehusvej. Opbevaringen af smågrise sker i lukkede containere, mens større dyr opbevares på spalter og overdækkes med kadaverkappe. Opbevaringen opfylder BAT for godt landmandsskab

ved, at dyrene opbevares på fast bund og overdækket, hvorved uhygiejniske forhold undgås.

Samlet vurdering for BAT-konklusionerne

Aabenraa Kommune vurderer, at der ved overholdelse af BAT-konklusionerne for intensivt opdræt af slagtesvin ikke forekommer en væsentlig virkning på miljøet for lugt, støj og støv.

Øvrige krav

Vurdering af om husdyrbruget har tilstrækkelig opbevaringskapacitet til husdyrgødning
Der er redegjort for håndtering og opbevaring af husdyrgødning i miljøkonsekvensrapportens afsnit 3.2.1.

Husdyrbruget har førhen haft to gyllebeholdere, men fik i 2022 nedrevet den lille beholder, som i forbindelse med ansøgningen er meldt ud af drift. Den tilbageværende gyllebeholder har en opbevaringskapacitet på 4.200 m³, og staldenes forbeholder samt gyllekummer kan opbevare 1.379 m³. Derudover har husdyrbruget tilknyttet en gyllebeholder på adressen Kragelundvej 12 med en opbevaringskapacitet på ca. 800 m³.

Husdyrbrugets samlede opbevaringskapacitet er derved 6.379,46 m³. Den forventede årlige produktion på 50.000 smågrise (7-30 kg) og 3.500 slagtegrise (30-121 kg) vil producere en årlig mængde gylle på 8.501 m³, hvorved husdyrbruget har en samlet opbevaringskapacitet, der rækker til 9 måneder.

Aabenraa Kommune vurderer, at håndteringen af husdyrgødning overholder BAT, og at der ikke er væsentlig virkning på miljøet herfra.

Vurdering af om afstandskrav er overholdt

Aabenraa Kommune vurderer, at da der er tale om lovlige eksisterende bygninger og anlæg, at alle afstandskrav er overholdt for de eksisterende bygninger og anlæg.

Vurdering af, om husdyrbruget er teknisk, forureningsmæssigt og driftsmæssigt forbundet med andre husdyrbrug

Ansøger ejer og driver flere husdyrbrug og svinebrug i både Aabenraa og Sønderborg Kommune, hvoraf det nærmeste husdyrbrug på Skyttehusvej 6B er beliggende med en afstand på ca. 550 m. Jævnfør ansøgers redegørelse i miljøkonsekvensrapportens afsnit 3.4, vurderer Aabenraa Kommune, at de to ejendomme ikke er teknisk, forureningsmæssigt og driftsmæssigt forbundet.

Alternative løsninger

Da det ansøgte omhandler en godkendelse af de eksisterende stalde og produktionsarealer, har ansøger ikke redegjort for alternative løsninger.

Aabenraa Kommune vurderer, at der er redegjort tilstrækkeligt for dette valg.

Ophør af husdyrbruget

Ud fra ansøgers redegørelse i miljøkonsekvensrapportens afsnit 4.1, vurderer Aabenraa Kommune, at ejendommen vil blive afviklet miljømæssigt forsvarligt, hvis husdyrbruget ophører helt.

Samlet vurdering

Vurdering af VVM og BAT

På baggrund af de stillede vilkår og ovenstående begrundelse for og særkender på husdyrbruget er det Aabenraa Kommunes samlede vurdering, at det ansøgte projekt overholder anvendelse af den bedste tilgængelige teknik (BAT), og at projektet ikke

indebærer væsentlige indvirkninger på miljøet, herunder i forhold til omgivelsernes sårbarhed og kvalitet, i forhold til navnlig:

- Landskabelige værdier
- Natur med dens bestande af vilde planter og dyr og deres levesteder, herunder områder, der er beskyttet mod tilstandsændringer eller fredet udpeget som internationalt naturbeskyttelsesområde eller udpeget som særlig sårbart overfor næringsstofpåvirkning.
- Jord, grundvand og overfladevand.
- Lugt-, støj-, rystelser-, støv-, flue-, transport-, og lysgener, uhygiejniske forhold, affaldsproduktion mv.

Samspillet mellem faktorer og sårbarhed i forhold til risici for større ulykker m.v.

Aabenraa Kommune vurderer på baggrund af det, der er beskrevet i miljøkonsekvensrapportens afsnit 3.13 og 3.14, at der ikke er væsentlige negative virkninger på miljøet på nedenstående faktorer, hverken når de vurderes enkeltvis, eller når der vurderes på samsillet imellem 2 eller flere af faktorerne.

1. Befolkningen og menneskers sundhed
2. Biologisk mangfoldighed med særlig vægt på kategori 1- og 2 natur samt bilag IV arter
3. Jordarealer, jordbund, vand, luft og klima
4. Materielle goder, kulturarv og landskabet
5. Samsillet imellem to, flere eller alle faktorer efter nr. 1-4 og
6. Sårbarhed i forhold til risici for større ulykker eller katastrofer som følge af ovenstående 5 faktorer

Lovgrundlag

Ansøgningen er behandlet i henhold til kravene i Lovbekendtgørelse nr. 520 af 1. maj 2019 om husdyrbrug og anvendelse af gødning m.v. med senere ændringer (husdyrbrugloven) med tilhørende bekendtgørelse nr. 443 af 26. april 2023 om godkendelse og tilladelse m.v. af husdyrbrug (husdyrgodkendelsesbekendtgørelsen).

Husdyrbruget har flere end 2.000 stipladser til slagtesvin og er derfor omfattet af husdyrbruglovens § 16a, stk. 2. Husdyrbruget er godkendelsespligtigt, og Aabenraa Kommune er godkendelses- og tilsynsmyndighed.

Udnyttelsesfrist

Miljøgodkendelsen skal være udnyttet inden 6 år fra godkendelsen er meddelt. Hvis godkendelsen kun er udnyttet delvist, bortfalder den del, der ikke er udnyttet.

Revurdering af miljøgodkendelsen

Virksomhedens miljøgodkendelse skal regelmæssigt og mindst hvert 10. år, tages op til revurdering, Den første regelmæssige vurdering skal dog foretages, når der er forløbet 8 år eller inden 4 år, når EU-kommissionen i EU-tidende har offentliggjort en BAT-konklusion, der vedrører den væsentligste af husdyrbrugets aktiviteter). Det er planlagt at foretage den første revurdering i 2032.

Retsbeskyttelse

Med denne miljøgodkendelse følger der 8 års retsbeskyttelse af husdyrbrugets indretning og drift. Retsbeskyttelsen gælder indtil den 15. marts 2032.

Ophævelse af eksisterende godkendelse

Husdyrbrugets eksisterende § 12-miljøgodkendelse og revurderingen af denne godkendelse ophæves ved meddelelse af denne miljøgodkendelse.

Miljøgodkendelsen blev meddelt den 6. december 2012 efter § 12, stk. 2 i lovbekendtgørelse nr. 1286 af 4. december 2009 af lov om miljøgodkendelse mv. af husdyrbrug med senere ændringer. Aabenraa Kommune revurderede denne miljøgodkendelse i forbindelse med udgivelsen af nye BAT-konklusioner den 21. februar 2017. Revurderingen blev meddelt den 12. februar 2020 efter § 39, stk. 1 i bekendtgørelse nr. 1261 af 29. november 2019 om godkendelse og tilladelse m.v. af husdyrbrug.

Andre tilladelser og dispensationer

Aabenraa Kommune gør opmærksom på, at den meddelte godkendelse udelukkende omfatter forholdet til husdyrbrugloven. Der skal derfor søges om en separat byggetilladelse, ændring af bygningsanvendelse, nedrivningstilladelse, afledning af tagvand eller lignende hos Aabenraa Kommune.

B. Vilkår for husdyrbruget

Vilkårene i denne miljøgodkendelse skal, hvis ikke andet er anført, være opfyldt fra det tidspunkt, hvor miljøgodkendelsen udnyttes.

Vilkår, der vedrører driften, skal være kendt af de ansatte, der er beskæftiget med den pågældende del af driften.

Denne miljøgodkendelse meddeles på nedenstående vilkår. Konkrete bestemmelser i lovgivningen og bekendtgørelser, der generelt er gældende for alle husdyrbrug, er ikke stillet som vilkår for godkendelsen.

Afgørelse

Vilkår 1. Virksomheden skal placeres, indrettes og drives i overensstemmelse med de oplysninger, der fremgår af det vedlagte ansøgningsmateriale, skema nr. 238 459, version 2, modtaget i Aabenraa Kommune den 10. november 2023, og med de vilkår, der fremgår af miljøgodkendelsen.

Vilkår 2. Denne miljøgodkendelse skal altid være at finde på ejendommen, enten udskrevet eller digitalt, og være tilgængelig for ejer og medarbejdere. Dens indhold skal være driftsleder bekendt. Relevante vilkår skal være medarbejderne bekendt.

Indretning og drift

Husdyrhold, produktionsareal og staldsystem

Vilkår 3. Husdyrbrugets stalde, gulvtyper og produktionsarealer skal være i overensstemmelse med nedenstående tabel:

Stald	Produktion	Staldstørrelse m ²	Produktionsareal m ²
Stald 1	Flexgruppe: Slagtesvin og smågrise; 25-49 % fast gulv.	660	508
Stald 2	Flexgruppe: Slagtesvin og smågrise; 25-49 % fast gulv.	661	508
Stald 3	Flexgruppe: Slagtesvin og smågrise; 25-49 % fast gulv.	660	508
Stald 4	Flexgruppe: Slagtesvin og smågrise; 25-49 % fast gulv.	745	563
Stald 5 (Skyttehusvej 7)	Flexgruppe: Slagtesvin og smågrise; 25-49 % fast gulv.	754	563
Stald 6 (Skyttehusvej 7)	Flexgruppe: Slagtesvin og smågrise; 25-49 % fast gulv.	757	563
I alt			3.213

Vilkår 4. Husdyrbruget skal indrettes med stalde og opbevaringsanlæg som vist på nedenstående kort. Dyretyper og staldsystem må ikke ændres, og størrelsen på produktionsarealerne må ikke øges, i forhold til det der fremgår af vilkår 3.



Opbevaring og håndtering af flydende husdyrgødning

Vilkår 5. Hvis gyllen ikke suges direkte over i gyllevogn med påmonteret læssekran, skal påfyldning af gyllevogn foregå på støbt plads med afløb til opsamlingsbeholder. Pladsen skal rengøres for spild af flydende husdyrgødning umiddelbart efter en periode med daglig påfyldning er afsluttet.

Vilkår 6. Traktordrevne pumper skal, når de ikke anvendes, og ikke er under opsyn, f.eks. ved arbejdsdagens ophør, afbrydes ved kraftoverførselsakslen. Traktoren skal aflåses eller helt frakobles pumpeudstyret.

Placering og konstruktion af anlæg

Vilkår 7. Såfremt den eksisterende gyllebeholder på 4.200 m³ forsynes med fast teltoverdækning (frivilligt tiltag), skal farven på teltdugen være grå.

Lugt

Vilkår 8. Der skal til stadighed opretholdes en god staldhygiejne. Det skal bl.a. sikres at gulve holdes tørre, at gødnings- og foderrester i staldene fjernes, og at fodringssystemer holdes rene.

Øvrige emissioner og gener

Støj

Vilkår 9. Bidraget fra landbruget på Skyttehusvej 5 og 7, 6330 Padborg til det ækvivalente, korrigerede støjniveau i dB(A) må i det åbne land og i samlet bebyggelse i landzone ikke overskride følgende værdier, som angivet i Miljøstyrelsens vejledning nr. 5/1984 "Ekstern støj fra virksomheder":

	Mandag – Fredag Kl. 07.00 – 18.00 Lørdag Kl. 07.00 – 14.00	Mandag – Fredag Kl. 18.00 – 22.00 Lørdag kl. 14.00 – 22.00 Søndag og helligdage Kl. 07.00 – 22.00	Alle dage Kl. 22.00 – 7.00
	dB(A)	dB(A)	dB(A)
Det åbne land	55	45	40
Samlet bebyggelse i landzone	45	40	35

Støjgrænserne må i det åbne land ikke overskrides ved nærmeste nabos udendørs opholdsarealer, maks. 15 m fra beboelsen. Støjgrænserne må i samlet bebyggelse og byzone ikke overskrides noget sted i området. Markarbejde med traktorer og landbrugsmaskiner er ikke omfattet af ovennævnte støjgrænser.

- Vilkår 10. Hvis tilsynsmyndigheden, på baggrund af en orienterende støjmåling, finder det nødvendigt, skal den ansvarlige for husdyrbruget dokumentere, at de i vilkår 9 fastsatte støjgrænser overholdes. Tilsynsmyndigheden kan dog kun kræve dette dokumenteret en gang årligt.

Målingerne/beregningerne skal være en "Miljømåling – ekstern støj", og skal udføres af en person eller firma, som findes på Miljøstyrelsens sidste reviderede liste over firmaer/personer, der er godkendte til at udføre "Miljømåling – ekstern støj". Udgifterne til støjmålingen afholdes af husdyrbruget.

Støv, lys og rystelser

- Vilkår 11. Driften må ikke medføre væsentlige støv- og lysgener eller gener i form af rystelser uden for ejendommens eget areal. Dette vurderes af tilsynsmyndigheden.

Skadedyr

- Vilkår 12. Der skal på husdyrbruget foretages effektiv fluebekæmpelse som minimum i overensstemmelse med de nyeste fastsatte retningslinjer fra Aarhus Universitet, Institut for Agroøkologi.

- Vilkår 13. Opbevaring af foder skal ske på en sådan måde, at der ikke opstår risiko for tilhold af skadedyr (rotter mv.).

Jord, grundvand og overfladevand

Spildevand

- Vilkår 14. Kemikalier, medicin, foderstoffer m.v., skal opbevares, således at de ikke kan ledes til jord, grundvand eller overfladevand, hvis der måtte ske udslip. Et eventuelt spild af sådanne stoffer med fare for forurening skal straks opsamles.

- Vilkår 15. Afledning af spildevand skal foregå i overensstemmelse med det redegjorte i miljøkonsekvensrapportens afsnit 3.10.4.

Olie og diesel

- Vilkår 16. Der skal på ejendommen altid forefindes egnet materiale til opsamling af oliespild.

- Vilkår 17. Olie og diesel, herunder spildprodukter, skal opbevares i overjordiske beholdere på fast bund uden afløb så spild kan opsamles.

Egenkontrol

Generelt

- Vilkår 18. Bedriftens årsproduktion skal kunne dokumenteres ved tilsyn i henhold til vilkår 3. Kvitteringer for aflevering af farligt affald og andre dokumentationer for vilkårenes overholdelse skal forevises Aabenraa Kommune på forlangende.

Vand- og elforbrug

- Vilkår 19. Elforbruget skal mindst registreres en gang årligt. De årlige registreringer af elforbruget skal opbevares i mindst 5 år og forevises på tilsynsmyndighedens forlangende.

Vilkår 20. Vandforbruget til dyreholdet skal registreres mindst en gang årligt. De årlige registreringer af vandforbruget skal opbevares i mindst 5 år og forevises på tilsynsmyndighedens forlangende.

Teltverdækning på gyllebeholdere

Vilkår 21. Såfremt der etableres teltverdækning på den eksisterende gyllebeholder, skal der føres en logbog for gyllebeholderen, hvori eventuelle skader på teltverdækningen noteres med angivelse af dato for skaden samt dato for reparation. Logbogen skal opbevares på husdyrbruget i mindst fem år og forevises på tilsynsmyndighedens forlangende.

Beredskabsplan

Vilkår 22. Beredskabsplanen skal opbevares på et kendt og tilgængeligt sted for alle medarbejderne. Den skal ajourføres løbende og minimum 1 gang årligt. Datoen for ajourføringen skal fremgå af planen. Ved ansættelse af udenlandsk arbejdskraft skal beredskabsplanen oversættes til et sprog de forstår. I tilfælde af uheld skal beredskabsplanens forskrifter følges.

Vilkår 23. Beredskabsplanen skal gennemgås med nyansatte, når de tiltræder og derefter med de ansatte mindst én gang årligt.

C. Offentlighed og klagevejledning

Annoncering

Ansøgning om miljøgodkendelse har været offentligt annonceret den 10. januar 2024 på Aabenraa Kommunes hjemmeside for at informere offentligheden om ansøgningen og tidligt inddrage denne i beslutningsprocessen.

Aabenraa Kommune har ikke modtaget henvendelser angående anmodning om at få tilsendt udkast til miljøgodkendelse.

Naboorientering og partshøring

Et udkast til miljøgodkendelsen blev den 6. februar 2024 sendt i høring hos ansøger, naboer og andre berørte, samt til andre, som har anmodet herom. Samtidig blev den lagt på Aabenraa kommunes hjemmeside. Der var en frist på 30 dage til at fremsende kommentarer.

Der er ikke kommet bemærkninger i høringsperioden.

Annoncering og afgørelse

Den meddelte miljøgodkendelse bliver offentligt annonceret på Aabenraa Kommunes hjemmeside den 15. marts 2024, og afgørelsen bliver fremsendt til de klageberettigede.

Du har ifølge forvaltningslovens⁴ § 9 ret til aktindsigt i alle dokumenter, der vedrører sagen. Eventuel aftale herom skal aftales med Team Miljøs landbrugsgruppe på landbrug@aabenraa.dk.

Klagevejledning

Miljøgodkendelsen kan i medfør af husdyrbrugloven § 76 påklages til Miljø- og Fødevarerklagenævnet.

Hvis du ønsker at klage over denne afgørelse, kan du klage til Miljø- og Fødevarerklagenævnet. Du klager via Klageportalen, som du finder et link til på forsiden af www.naevneneshus.dk. Klageportalen ligger på www.borger.dk og www.virk.dk. Du logger på www.borger.dk eller www.virk.dk, ligesom du plejer, typisk med NEM-ID. Klagen sendes gennem Klageportalen til Aabenraa Kommune, der har truffet afgørelsen. En klage er indgivet, når den er tilgængelig for kommunen i Klageportalen. Når du klager, skal du som privatperson betale et gebyr på kr. 900. For virksomheder og organisationers vedkommende er gebyret på 1.800 kr. Du betaler gebyret med betalingskort i Klageportalen.

Miljø- og Fødevarerklagenævnet skal som udgangspunkt afvise en klage, der kommer uden om Klageportalen, hvis der ikke er særlige grunde til det. Hvis du ønsker at blive fritaget for at bruge Klageportalen, skal du sende en begrundet anmodning til Aabenraa Kommune, der har truffet afgørelse i sagen. Aabenraa Kommune videresender herefter anmodningen til Miljø- og Fødevarerklagenævnet, som træffer afgørelse om, hvorvidt din anmodning kan imødekommes.

Klagefristen udløber 4 uger efter, at afgørelsen er meddelt. Er afgørelsen offentligt bekendtgjort, regnes klagefristen dog altid fra bekendtgørelsen. Hvis klagefristen udløber på en lørdag eller helligdag, forlænges fristen til den følgende hverdag.

⁴ Lovbekendtgørelse nr. 433 af 22. april 2014 Forvaltningsloven

Afgørelsen annonceres offentligt den 15. marts 2024 på Aabenraa Kommunes hjemmeside. En eventuel klage skal være modtaget senest den 12. april 2024, der er dagen for klagefristens udløb.

Aabenraa Kommune kan oplyse, at det af husdyrbrugloven § 81, stk. 1 fremgår, at en klage ikke har opsættende virkning, med mindre Miljø- og Fødevareklagenævnet bestemmer andet.

Når Aabenraa Kommune modtager en klage, underretter kommunen straks ansøger om klagen.

Afgørelsen kan påklages af:

- Afgørelsens adressat
- Miljøministeren, når væsentlige nationale eller internationale interesser er berørt.
- Enhver, der har en individuel, væsentlig interesse i sagens udfald
- Styrelsen for Patientsikkerhed
- Danmarks Fiskeriforening, Ferskvandsfiskeriforeningen for Danmark, Arbejderbevægelsens Erhvervsråd og Forbrugerrådet, alle i henhold til lovens § 85
- Lokale foreninger og organisationer, i henhold til lovens § 86
- Landsdækkende foreninger og organisationer, i henhold til lovens § 87

Søgsmål til prøvelse af afgørelsen skal være anlagt inden 6 måneder efter, at afgørelsen er offentligt bekendtgjort.

Udkastet til miljøgodkendelsen er forud for meddelelse af godkendelsen blevet sendt til ansøger og ansøgers rådgiver, parter, naboer og andre berørte (beboelser der er beliggende inden for det beregnede konsekvensområde for lugtemission, jf. D).

Den 15. marts 2024



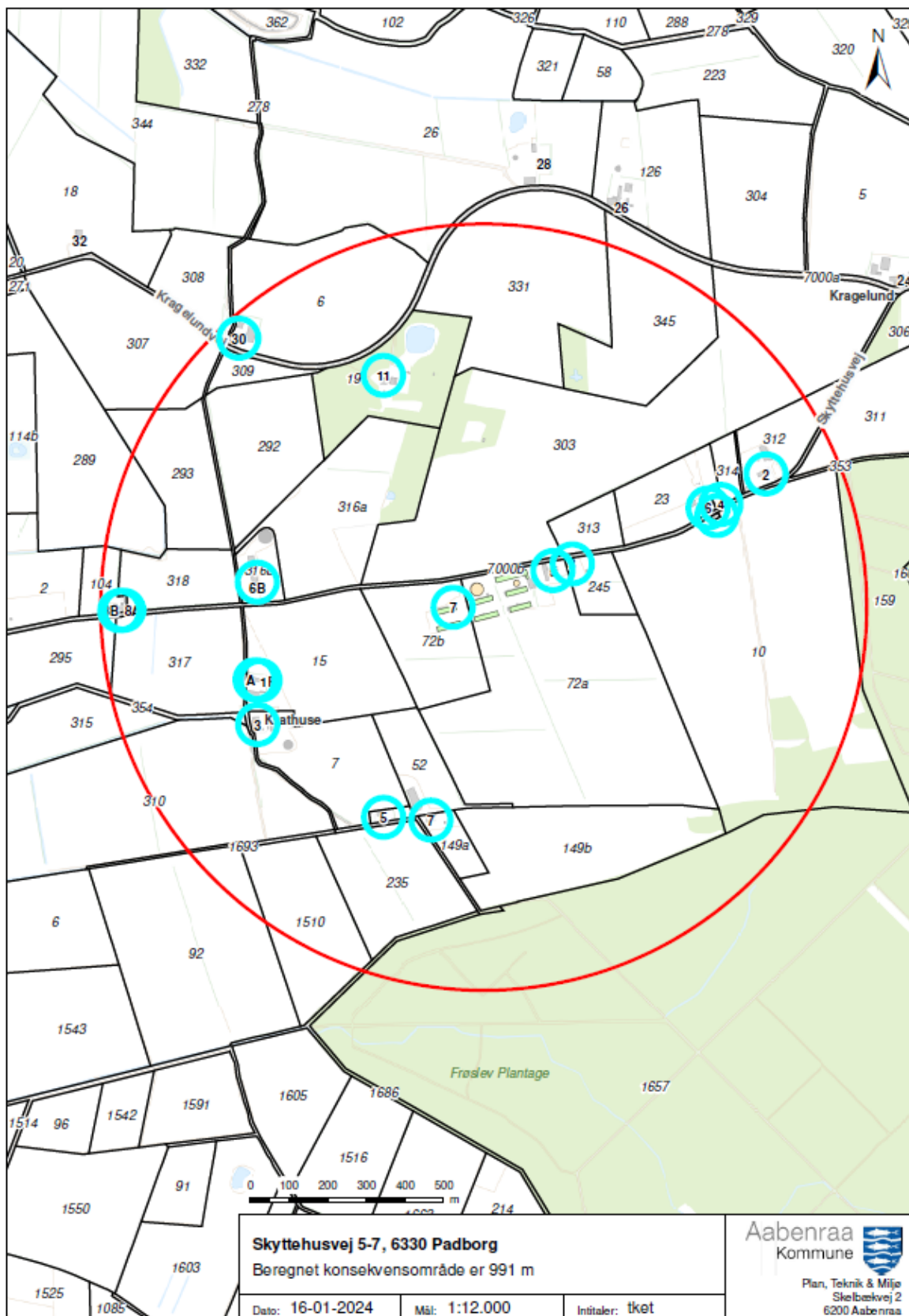
Tine Oerter Trane
Team Miljø
Byg, Natur & Miljø

Aabenraa Kommune
Skelbækvej 2, 6200 Aabenraa

D. Kommunens bilag

Lugtkonsekvenszonen

Aabenraa Kommune har udarbejdet et kort over lugtkonsekvenszonen med en konsekvenszone på 991 m:



E. Miljøkonsekvensrapport

Ansøger har indsendt en ansøgning om miljøgodkendelse med tilhørende bilag. Miljøkonsekvensrapporten (MKR) er udarbejdet af miljørådgiver Sanne Petersen, Spiras.

Aabenraa Kommune vurderer, at de oplysninger, som ansøger har fremlagt i MKR, er fuldstændige og af tilstrækkelig høj kvalitet.

Ansøgningsmaterialet, der indeholder MKR inklusive bilag, er vedlagt som bilag 1 til miljøgodkendelsen.

Ansøgningsskemaet fra husdyrgodkendelse.dk er ikke vedlagt, da resultaterne er indarbejdet i enten MKR eller i miljøgodkendelsen. Hvis skemaet fra husdyrgodkendelse.dk ønskes tilsendt, kan de fås ved henvendelse til landbrug@aabenraa.dk eller på tlf. 7376 7864.

Jf. husdyrgodkendelsesbekendtgørelsens bilag 1, pkt. F, litra 6, er der ved ansøgninger efter husdyrbruglovens § 16a, krav til at der skal være en beskrivelse af hvilke metoder der er anvendt til identificering og forudberegning af de væsentlige virkninger på miljøet. Til udarbejdelse af MKR, har ansøger benyttet sig af beregningerne i husdyrgodkendelse.dk, hvor emissionsfaktorerne tager afsæt i husdyrgodkendelsesbekendtgørelsens bilag 3.

Aabenraa Kommune vurderer, at metoderne er tilstrækkeligt beskrevet.

Jf. husdyrgodkendelsesbekendtgørelsens bilag 1, pkt. F, litra 10 er der et krav om at der i MKR skal være en referenceliste med oplysninger om kilderne til miljøkonsekvensrapportens beskrivelser og vurderinger. Referencelisten fremgår af afsnit 7 i MKR.

Vedlagte relevante bilag:

Bilag 1: Miljøkonsekvensrapport (MKR)



Ansøgning om miljøgodkendelse efter husdyrbruglovens §16a

Skyttehusvej 5
6330 Padborg

Ansøgning om godkendelse af eksisterende smågrise- og slagtegriseproduktion
Skema 238459 i Husdyrgodkendelse.dk



• **Kolding**

Niels Bohrs Vej 2
7634 1700

• **Vojens**

Billundvej 3
7320 2600

• **Aabenraa**

Jens Terp-Nielsens Vej 13
7436 5000

• **Odense**

Munkehatten 1A th
7436 5000

spiras.dk

Datablad (A1, A2, A3, A4, A5, E3)

Ansøger og ejer	Hans Jesper Hansen Skyttehusvej 5 6330 Padborg jesper@stovgaard.dk
Husdyrbrugets adresse	Skyttehusvej 5 og Kragelundvej 12 6330 Padborg
CVR-nummer	25176642
CHR-nummer	95088
Kommune	Aabenraa Kommune
Ejendomsnummer	5800002068
Matrikel nr.	72a og 72b – Kragelund, Bov
Andre husdyrbrug drevet af ansøger	Ravnskobbel 1, 6400 Sønderborg Simondysvej 11, 6330 Padborg Simondysvej 12, 6330 Padborg Pluskærvej 11, 6330 Padborg Skolevænget 17, 6430 Nordborg Dohøjvej 4, 6430 Nordborg Skolevænget 26, 6430 Nordborg Julianehåbvej 52, 6360 Tinglev Flensborgvej 101, 6360 Tinglev Gl. Tøndervej 21, 6360 Tinglev Nedervej 16, 6430 Nordborg Veesbækvej 10, 6430 Nordborg Veesbækvej 24, 6430 Nordborg Krathusevej 1, 6330 Padborg
Biaktiviteter	Ingen biaktiviteter
Ansøgningskema	238459
Konsulent	Sanne Petersen Spiras, CVR-nummer: 21111511 Niels Bohrs Vej 2, 6000 Kolding E-mail: san@spiras.dk, tlf.: 20 28 15 64

Forord / læsevejledning

Denne rapport er en miljøkonsekvensrapport, som beskriver de miljømæssige konsekvenser ved det ansøgte projekt på Skyttehusvej 5 og 7, 6330 Padborg.

Rapporten er en miljøkonsekvensrapport, og behandler de potentielle væsentlige miljøpåvirkninger ved husdyrbrugets produktion og de ansøgte ændringer. Rapporten danner grundlaget for kommunens afgørelse om miljøgodkendelse for husdyrbruget efter Husdyrbrugloven¹.

Miljøkonsekvensrapporten dækker alle oplysningskrav efter Husdyrgodkendelsesbekendtgørelsen² og er en videreudvikling af Miljøstyrelsens forslag til en skabelon. Det er valgt at samle beskrivelserne og vurderingerne i samme afsnit. De angivne parenteser med bogstaver og tal henviser til oplysningskravene jf. bilag 1 i bekendtgørelsen. I afsnit, hvor der er behov for at foretage en vurdering af påvirkningen af det omgivende miljø, afsluttes afsnittet med en vurdering heraf. I afsnit, hvor der kun står faktuelle oplysninger og der ikke er behov for en vurdering, er dette udeladt.

Alle tabeller og figurer er angivet med kildehenvisning.

Til miljøkonsekvensrapporten er der indsendt bilag til kommunen i form af opgørelse over produktionsarealer med staldtegninger, kapacitetsberegning og kort med placering af gener og forurening.

¹ Bekendtgørelse af lov om husdyrbrug og anvendelse af gødning m.v. LBK nr 520 af 01/05/2019

² Bekendtgørelse om godkendelse og tilladelse m.v. af husdyrbrug BEK nr 443 af 26/04/2023

Datablad (A1, A2, A3, A4, A5, E3)	2
Forord / læsevejledning	3
1. Indledning	6
1.1 <i>Metode og manglende viden (F6)</i>	6
2. Ikke-teknisk resume (C3, E3, F9)	7
3. Beskrivelse af husdyrbrugets karakteristika og påvirkningerne af det omgivende miljø	10
3.1 <i>Indretning og drift af anlægget (B1, E1a, F1a-c)</i>	10
3.2 <i>Produktionsarealer</i>	11
3.2.1 <i>Opbevaring og håndtering af husdyrgødning</i>	13
3.2.2 <i>Drift af anlægget</i>	14
3.3 <i>Bygningsmæssige ændringer og anlægsarbejde (B2, E1a, F1b-c, F5a)</i>	14
3.4 <i>Produktionsmæssig sammenhæng med andre husdyrbrug (A5, B3)</i>	14
3.5 <i>Husdyrbruget og det ansøgte beliggenhed samt generelle afstandskrav (B4, F1a, F4)</i>	16
3.5.1 <i>Landskab</i>	16
3.5.2 <i>Kulturarv</i>	16
3.5.3 <i>Materielle goder</i>	17
3.5.4 <i>Afstandskrav</i>	17
3.5.5 <i>Byggelinjer og andre beskyttelseslinjer mv.</i>	18
3.5.6 <i>Jordarealer og jordbund</i>	18
3.6 <i>Ammoniakemission og -deposition (B5, B4, E1b, F1d)</i>	18
<i>Kategori 1 natur</i>	20
<i>Kategori 2 natur</i>	20
<i>Kategori 3 natur og § 3 områder</i>	20
3.7 <i>Biologisk mangfoldighed og biodiversitet (F4, F1c)</i>	20
<i>Bilag IV-arter</i>	21
3.8 <i>Lugtmission (B6, B4, E1b, E1c)</i>	22
3.9 <i>Øvrige emissioner og gener (B7, E1b, F1d, F5c, F8)</i>	24
3.9.1 <i>Støj (B7, E1b, F1d, F5c)</i>	24
3.9.2 <i>Rystelser og vibrationer (B7, E1b, F1d, F5c)</i>	25
3.9.3 <i>Støv (B7, E1b)</i>	25
3.9.4 <i>Lyspåvirkning (B7, E1b, F1d, F5c)</i>	25
3.9.5 <i>Skadedyr (B7, E1b)</i>	25
3.9.6 <i>Transporter (B7, E1b)</i>	26
3.10 <i>Reststoffer, affald og naturressourcer (B8, E1b, F5b)</i>	27
3.10.1 <i>Døde dyr (B8)</i>	27
3.10.2 <i>Affald (B8, F1d, F5c)</i>	27
3.10.3 <i>Olie- og kemikalier (B7 og B8)</i>	28
3.10.4 <i>Spildevand og restvand (B8, F1d, F4)</i>	28
3.11 <i>BAT-ammoniakemission (B9, C2, F5g)</i>	28
3.12 <i>Forslag til vilkår om bl.a. egenkontrol (B7)</i>	29
3.13 <i>Klima (F4, F5f)</i>	29
<i>Nedbør</i>	29

<i>Grundvand</i>	30
<i>Vandløb og hav</i>	31
3.14 <i>Risiko for ulykker og katastrofer (B7, F5d, E1c, F7, F8)</i>	31
3.15 <i>Overvågning (F7)</i>	31
3.16 <i>Andet om befolkningen og menneskers sundhed (F4, F5d)</i>	32
3.17 <i>Kumulative og grænseoverskridende indvirkninger (B10, E1b, F5e)</i>	32
3.18 <i>Alternative løsninger og 0-alternativet (E1d, F2, F3)</i>	33
<i>Landskab 33</i>	
<i>Miljøteknologi</i>	33
<i>0-alternativet</i>	33
3.19 <i>Erhvervsmæssig nødvendighed</i>	33
4. Oplysninger om IE-husdyrbruget (C)	33
4.1 <i>Ophør af IE-husdyrbruget (C1)</i>	33
4.2 <i>BAT: Råvarer, energi, vand og management (C2)</i>	34
4.2.1 <i>BAT råvarer (C2)</i>	34
4.2.2 <i>Energiforbrug (B8, F1c,) og BAT-energi (C2)</i>	34
4.2.3 <i>Vandressourcen og vandforbrug (B8) samt BAT-vand (C2)</i>	35
4.2.4 <i>Management og forholdet til BAT-konklusionen (C2)</i>	36
5. Oplysninger om konsulenten (A4)	36
6. Konklusion	36
7. Referenceliste	36
8. Bilag	37

1. Indledning

Husdyrbruget på Skyttehusvej 5-7, samt Kragelundsvej 12, 6330 Padborg, har en produktionstilladelse i form af en §12 miljøgodkendelse fra 2012, med efterfølgende anmeldt ændring af dyreholdet fra 2019. Miljøgodkendelsen er revurderet den 12. februar 2020, og har en nugældende tilladelse til produktion af:

- 15.466 slagtegrise (30-120,52 kg)
- 18.000 smågrise (6,5-30 kg)

Der søges om en ny miljøgodkendelse efter de nugældende regler. Ansøgningen omhandler følgende:

- Produktion af smågrise og slagtegrise i eksisterende stalde.
- Der søges flexgruppe smågrise og slagtegrise på alle eksisterende produktionsarealer.
- Mulighed for etablering af en teltoverdækning på den eksisterende gyllebeholder på Skyttehusvej 5.
- Der indsendes erklæring om, at den lille gyllebeholder på Skyttehusvej 5 tages ud af drift.
- Den gamle bufferstald og den lille gyllebeholder tages ud i ansøgt drift.

Miljøkonsekvensrapporten er udarbejdet på baggrund af oplysninger og staldtegninger modtaget fra ansøger Hans Jesper Hansen, som indestår for, at oplysningerne om selve husdyrbruget er korrekte.

1.1 Metode og manglende viden (F6)

Til udarbejdelse af miljøkonsekvensrapporten er beregningerne i Husdyrgodkendelse.dk anvendt. Forudsætningen for beregningen af ammoniak- og lugtemissionen fra stald og lager, tager afsæt i emissionsfaktorerne i Husdyrgodkendelsesbekendtgørelsens bilag 3.

Husdyrgodkendelse.dk beregner lugtgeneafstande ud fra standardiserede kurver udarbejdet på baggrund af OML-beregninger (OML = Operationelle Meteorologiske Luftkvalitetsmodeller). De standardiserede kurver tager udgangspunkt i standardstalde, normal ventilation og standardomgivelser.

Beregningen af ammoniakspredningen og -afsætningen foretages med sprednings- og afsætningsmodeller udarbejdet af Aarhus Universitet (baseret på standardafsætningskurver beregnet med OML-DEP, som er en variant af OML-modellen).

2. Ikke-teknisk resume (C3, E3, F9)

Definitioner mv.

Husdyrbrugloven: Bekendtgørelse af lov om husdyrbrug og anvendelse af gødning m.v. (LBK nr. 520 af 01/05/2019)

Husdyrgodkendelsesbekendtgørelsen: Bekendtgørelse om godkendelse og tilladelse m.v. af husdyrbrug (BEK nr. 443 af 26/04/2023)

Husdyrgodkendelse.dk: Det elektronisk ansøgningssystem som miljøgodkendelse af husdyrbrug skal ansøges igennem, som bl.a. beregner udledning - og nedfald fra ammoniak og lugt.

Husdyrbruget og produktionsomfang

Denne miljøkonsekvensrapport vedrører husdyrbruget på Skyttehusvej 5-7, samt Kragelundvej 12, 6330 Padborg. Husdyrbruget er en konventionel produktion med smågrise og slagtegrise. Den nuværende tilladte produktion på husdyrbruget er 15.466 slagtegrise (30-120,52 kg) og 18.000 smågrise (6,5-30 kg).

Ansøgningen er indsendt for, at få tilladelse til den nuværende produktion efter de nugældende regler. Derudover indeholder ansøgningen følgende elementer:

- Produktion af smågrise og slagtegrise i eksisterende stalde.
- Der søges flexgruppe smågrise og slagtegrise på alle eksisterende produktionsarealer.
- Mulighed for etablering af en teltoverdækning på den eksisterende gyllebeholder på Skyttehusvej 5.
- Der indsendes erklæring om, at den lille gyllebeholder på Skyttehusvej 5 tages ud af drift.
- Den gamle bufferstald og den lille gyllebeholder tages ud i ansøgt drift.

Landskabelige forhold

Husdyrbruget ligger syd for Padborg mellem Krathuse og Kragelund i Aabenraa Kommune. Husdyrbruget ligger i landzone uden for lokal- eller kommuneplanlagte områder.

Området hvor husdyrbruget er beliggende er relativt fladt og domineret af et stort skovområde der strækker sig øst og sydøst for ejendommen. Mod vest og nordvest præges landskabet af landbrugsdrift, med marker i varierende størrelse, og med en del adspredte læhegn.

Der er etableret beplantning, der virker afskærmende for staldene, i forhold til udsyn fra Skyttehusvej. Der er desuden læhegnbeplantning rundt om ejendommen, der virker afskærmende fra alle retninger.

Potentielle gener

Beregningerne i ansøgningssystemet Husdyrgodkendelse.dk viser, at alle lugtgeneafstandene overholdes. Lugtgeneafstandene er de afstande, et husdyrbrug skal overholde til nærmeste naboer, der ikke har landbrugspligt, samlet bebyggelse samt byzoner og sommerhusområder. Der er desuden ikke beregnet kumulation fra andre husdyrbrug indenfor 100 meter fra nærmeste nabobeboelse eller 300 meter fra nærmeste samlede bebyggelse eller byzone.

Af støj, rystelser og vibrationer fra husdyrbruget kan primært nævnes tunge transportere med f.eks. dyr og foder. Dertil kommer støj fra dyrene i staldene og i forbindelse med ind- og udlevering.

Der er kun én lampe på placeret på hver stald, og lampen er styret med døgnur. Lamperne vender alle ind mod området mellem staldene.

Fluer og skadedyr bekæmpes og døde dyr opbevares overdækket ind til afhentning, som sker flere gange ugentlig.

Støv vil primært være forbundet med transporter internt på husdyrbruget. Ved kørsel på vejene, der medfører støv, vil vejene blive fejlet efter kørsel, når der er behov for det.

Samlet set vurderes husdyrbruget i forhold til omgivelserne ikke at medføre væsentlige gener i form af lugt, støj, rystelser, vibrationer, støv, lysgener, fluer, skadedyr, opbevaring af døde dyr eller transport.

Husdyrgødning

Der er udelukkende flydende husdyrgødning på husdyrbruget. Der benyttes gyllebeholderen på Skyttehusvej 5, samt beholderen på Kragelundvej 12. Gylle flyttes til Kragelundvej 12 med lastbil. Alt gylle udbringes fra beholderne med traktor og gyllevogn med læssekran.

Ammoniakdeposition til natur

Der er i Husdyrgodkendelsesbekendtgørelsen fastsat krav til den maksimale mængde ammoniak, som de forskellige naturtyper må belastes med. Kravene er fastsat som maksimale mængder kvælstof. Kvælstof er en bestanddel af ammoniak.

Ammoniaknedfald kaldes deposition og beregnes som kilo kvælstof per hektar per år. Beregningerne i Husdyrgodkendelse.dk viser, at beskyttelsesniveauerne for ammoniak til kategori 1, kategori 2 og kategori 3 natur overholdes. Kategori 1 og 2 natur er de mest sårbare naturtyper, hvortil der er totaldepositionskrav. Kategori 3 natur er mindre heder og overdrev, samt nogle moser og skove. De nærmeste kategori 3 områder er søer.

Der er med det ansøgte beregnet en totaldeposition til kategori 1 natur på 0,0 kg N/ha/år, mens der til kategori 2 natur er en totaldeposition på maksimalt 0,2 kg N/ha/år. Der er ikke beregnet nogen merdeposition til kategori 3 natur og §3 beskyttede naturområder.

Det ansøgte vurderes derfor ikke at ville medføre en tilstandsændring af de omkringliggende naturområder.

Anvendelse af BAT

BAT er en forkortelse for "bedste tilgængelige teknik" (på engelsk: "best available techniques"). Da husdyrbruget efter etableringen af de nye slagtegrisestalde bliver et IE-husdyrbrug, kommer der krav til at anvende den bedste tilgængelige teknik i forhold til at minimere miljøbelastningerne. Et IE-husdyrbrug er omfattet af EU's direktiv fra 2010 om Industrielle Emissioner. Der stilles dels faste krav til maksimal ammoniakemission i forhold til BAT i Husdyrbrugloven og tilhørende Husdyrgodkendelsesbekendtgørelse, ligesom der også er fastsat såkaldte BAT-konklusioner for IE-husdyrbrug.

Beregningerne i Husdyrgodkendelse.dk viser, at husdyrbruget lever op til BAT i forhold til ammoniak.

Der er i ansøgningen redegjort for BAT med hensyn til godt landmandskab, ernæringsmæssig styring, vand, energi, støj, støv, lugt, emissioner fra gødning, forarbejdning af husdyrgødning, udbringning af husdyrgødning og ammoniakemission.

IE-husdyrbrug skal desuden udarbejde et miljøledelsessystem, oplæringsmateriale til ansatte samt en plan for kontrol, reparation og vedligehold.

Forurenings- og genebegrænsende tiltag

Husdyrbruget har udarbejdet en beredskabsplan, hvori der er instrukser for, hvad der skal foretages i forbindelse med uheld med f.eks. olie, kemikalier og gylle eller ved tilfælde af brand. Beredskabsplanen indeholder ligeledes relevante kontaktoplysninger, samt oversigtskort over husdyrbruget med angivelse af relevante oplag, flugtveje, slukningsmateriel og lignende.

Alternative løsninger og 0-alternativ

Da ansøgning ikke omhandler nogen former for byggeri af stalde og anlæg, er der ikke vurderet på alternativer.

0-alternativet er, at hvis det ansøgte imod forventningerne ikke kan godkendes, så drives husdyrbruget videre med den nugældende produktionstilladelse til smågrise og slagtegrise.

Husdyrbrugets ophør

Hvis husdyrbruget ophører helt, vil stalde, gødningsopbevarings- og foderanlæg blive tømt for dyr, gødning og foder, og efterfølgende blive rengjort. Rester af affald vil blive bortskaffet i overensstemmelse med kommunens affaldsregulativ.

3. Beskrivelse af husdyrbrugets karakteristika og påvirkningerne af det omgivende miljø

I dette kapitel beskrives husdyrbrugets indretning og drift, husdyrbrugets beliggenhed i forhold til omgivelserne, samt husdyrbrugets påvirkning af omgivelserne med hensyn til ammoniak- og lugtemission og -deposition og eventuelle gener i forbindelse med støj, rystelser, vibrationer, støv, lys, skadedyr og transporter. Endvidere beskrives husdyrbruget forventede forbrug af naturressourcer, samt husdyrbrugets forventede affaldsproduktion.

Hvor det er relevant efterfølges emnerne af en vurdering af det ansørgtes væsentlige direkte og indirekte virkninger i forhold til:

- 1) befolkningen og menneskers sundhed,
- 2) biologisk mangfoldighed med særlig vægt på kategori 1- og 2-natur samt bilag IV-arter,
- 3) jordarealer, jordbund, vand, luft og klima,
- 4) materielle goder, kulturarv og landskabet,
- 5) samspillet mellem to, flere eller alle faktorer efter nr. 1-4 og
- 6) sårbarhed i forhold til risici for større ulykker eller katastrofer som følge af faktorerne efter nr. 1-5.

3.1 Indretning og drift af anlægget (B1, E1a, F1a-c)

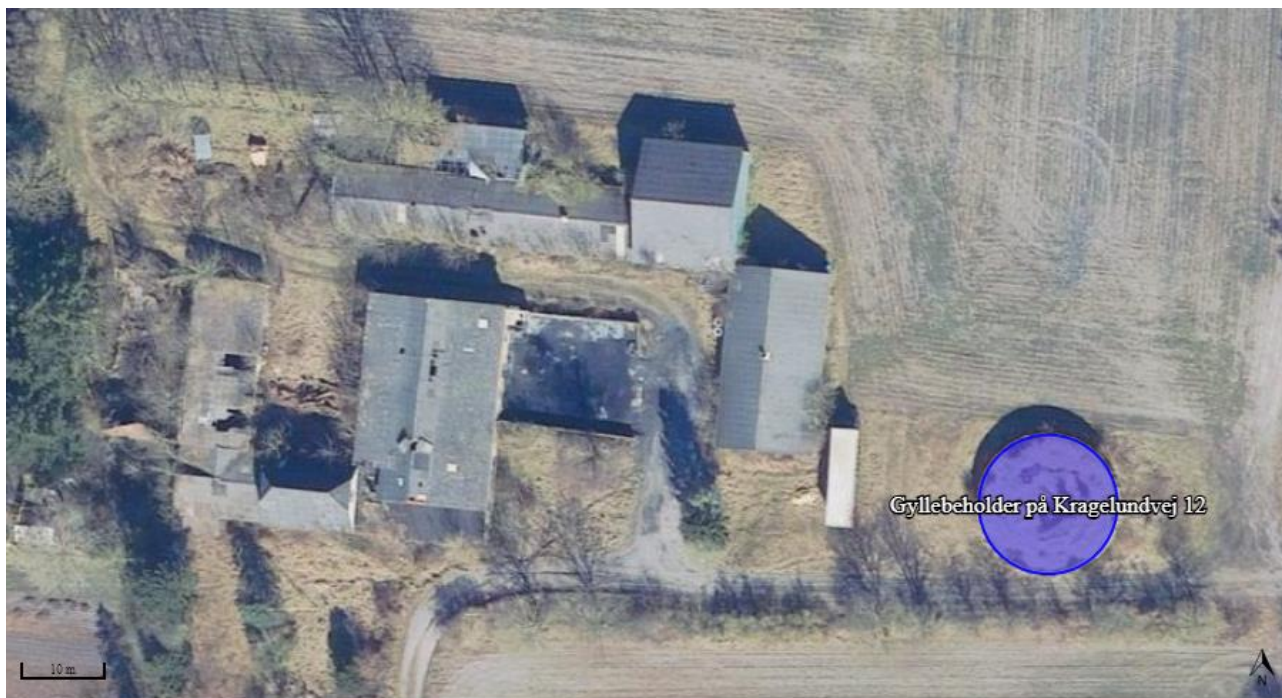
Bygningsættet på Skyttehusvej 5 og 7 ligger syd for Skyttehusvej, og driftsbygningerne er samlet vest for stuehuset. Stuehuset er bygget tilbage i 1906.

Staldene er godkendt til produktion af smågrise og slagtegrise, og driftsbygningerne er etableret i perioden fra 1974 og frem til 2005, hvor staldene længst mod vest, på Skyttehusvej 7 er bygget.

Oversigtskort med placering af stalde og gødningsopbevaringsanlæg fremgår af figurerne nedenfor, mens et oversigtskort over hele ejendommen er vedlagt som bilag 1.



Figur 1: Oversigtskort med placering af stalde og gødningsopbevaringsanlæg til flydende husdyrgødning på Skyttehusvej 5-7. Kilde: Husdyrgodkendelse.dk



Figur 2: Oversigtskort med placering af gødningsopbevaringsanlæg til flydende husdyrgødning på Kragelundvej 12.
Kilde: Husdyrgodkendelse.dk

Der er søgt og givet tilladelse til nedrivning af den gamle bufferstald tættest på Skyttehusvej, dette fremgår af også af BBR. Desuden er den lille gyllebeholder blevet fjernet i 2022.

3.2 Produktionsarealer

Det følger af Husdyrgodkendelsesbekendtgørelsen, at der skal foretages beregninger for både den ansøgte drift, nudriften og driften for 8 år siden.

Produktionsarealerne har været uændrede de seneste 8 år, og er dermed identisk i nudrift og 8 års drift. Staldtegninger og beregning af produktionsareal er vedlagt som bilag 2.

Nudrift og 8 års drift

Den tilladte produktion i 8 års driften er en §12 miljøgodkendelse af den 6. december 2012, med tilladelse til produktion af 16.050 slagtesvin (30-118 kg) og 18.000 smågrise (6,5-30 kg).

Nudriften og dermed den nugældende tilladelse, er en revurdering af den 12. februar 2020, med en tilladelse til produktion af 15.466 slagtesvin (30-120,52 kg) og 18.000 smågrise (6,5-30 kg).

Produktionsarealerne i nudrift og 8 års drift fremgår af tabel 1.

Staldnavn	Staldstørrelse (m ²)	Ventilation	Kildehøjde	Produktion	Antal måneder udegående	Produktionsareal (m ²)
Nudrift						
Stald 5 (Skyttehusvej 7)	754	Mekanisk ventilation	3 m	(#581915) Smågrise. Toklimastald, delvis spaltegulv	0	204
				(#581913) Slagtesvin. Delvis spaltegulv, 25 - 49 % fast gulv	0	359
Stald 6 (Skyttehusvej 7)	757	Mekanisk ventilation	3 m	(#581919) Smågrise. Toklimastald, delvis spaltegulv	0	204
				(#581917) Slagtesvin. Delvis spaltegulv, 25 - 49 % fast gulv	0	359
Gammel bufferstald (tages ud af drift)	1166	Mekanisk ventilation	6 m	(#630660) Slagtesvin. Delvis spaltegulv, 25 - 49 % fast gulv	0	730
Stald 4	745	Mekanisk ventilation	3 m	(#581925) Smågrise. Toklimastald, delvis spaltegulv	0	204
				(#581923) Slagtesvin. Delvis spaltegulv, 25 - 49 % fast gulv	0	359
Stald 2	661	Mekanisk ventilation	3 m	(#581929) Smågrise. Toklimastald, delvis spaltegulv	0	184
				(#581927) Slagtesvin. Delvis spaltegulv, 25 - 49 % fast gulv	0	324
Stald 3	660	Mekanisk ventilation	3 m	(#581933) Smågrise. Toklimastald, delvis spaltegulv	0	184
				(#581931) Slagtesvin. Delvis spaltegulv, 25 - 49 % fast gulv	0	324
Stald 1	660	Mekanisk ventilation	3 m	(#581937) Smågrise. Toklimastald, delvis spaltegulv	0	184
				(#581935) Slagtesvin. Delvis spaltegulv, 25 - 49 % fast gulv	0	324
Sum						3943
8 års drift						
Stald 5 (Skyttehusvej 7)	754	Mekanisk ventilation	3 m	(#630694) Slagtesvin. Delvis spaltegulv, 25 - 49 % fast gulv	0	359
				(#630693) Smågrise. Toklimastald, delvis spaltegulv	0	204
Stald 6 (Skyttehusvej 7)	757	Mekanisk ventilation	3 m	(#630692) Slagtesvin. Delvis spaltegulv, 25 - 49 % fast gulv	0	359
				(#630691) Smågrise. Toklimastald, delvis spaltegulv	0	204
Gammel bufferstald (tages ud af drift)	1166	Mekanisk ventilation	6 m	(#630661) Slagtesvin. Delvis spaltegulv, 25 - 49 % fast gulv	0	730
Stald 4	745	Mekanisk ventilation	3 m	(#630690) Slagtesvin. Delvis spaltegulv, 25 - 49 % fast gulv	0	359
				(#630689) Smågrise. Toklimastald, delvis spaltegulv	0	204
Stald 2	661	Mekanisk ventilation	3 m	(#625966) Slagtesvin. Delvis spaltegulv, 25 - 49 % fast gulv	0	324
				(#625965) Smågrise. Toklimastald, delvis spaltegulv	0	184
Stald 3	660	Mekanisk ventilation	3 m	(#625968) Slagtesvin. Delvis spaltegulv, 25 - 49 % fast gulv	0	324
				(#625967) Smågrise. Toklimastald, delvis spaltegulv	0	184
Stald 1	660	Mekanisk ventilation	3 m	(#625970) Slagtesvin. Delvis spaltegulv, 25 - 49 % fast gulv	0	324
				(#625969) Smågrise. Toklimastald, delvis spaltegulv	0	184
Sum						3943

Tabel 1: Staldstørrelse, ventilation, dyretype og gulvtype, samt produktionsareal i nudrift og 8 års drift.

Ansøgt drift

I ansøgt drift søges der tilladelse til flexgruppe "Slagtesvin og Smågrise; 25-49% fast gulv" i samtlige stalde. Der sker i forbindelse med ansøgningen ikke nogen ændringer af de eksisterende stalde og anlæg, ligesom der ikke bliver opført nye bygninger og anlæg. Den gamle bufferstald tages ud af drift.

Staldnavn	Staldstørrelse (m ²)	Ventilation	Kildehøjde	Produktion	Antal måneder udegående	Produktionsareal (m ²)
Ansøgt drift						
Stald 5 (Skyttehusvej 7)	754	Mekanisk ventilation	3 m	(#581914) Flexgruppe: Slagtesvin og Smågrise; 25-49 % fast gulv	0	563
Stald 6 (Skyttehusvej 7)	757	Mekanisk ventilation	3 m	(#581918) Flexgruppe: Slagtesvin og Smågrise; 25-49 % fast gulv	0	563
Stald 4	745	Mekanisk ventilation	3 m	(#581924) Flexgruppe: Slagtesvin og Smågrise; 25-49 % fast gulv	0	563
Stald 2	661	Mekanisk ventilation	3 m	(#581928) Flexgruppe: Slagtesvin og Smågrise; 25-49 % fast gulv	0	508
Stald 3	660	Mekanisk ventilation	3 m	(#581932) Flexgruppe: Slagtesvin og Smågrise; 25-49 % fast gulv	0	508
Stald 1	660	Mekanisk ventilation	3 m	(#581936) Flexgruppe: Slagtesvin og Smågrise; 25-49 % fast gulv	0	508
Sum						3213

Tabel 2: Staldstørrelse, ventilation, dyretype og gulvtype og produktionsareal i ansøgt drift. Kilde: Husdyrgodkendelse.dk.

3.2.1 Opbevaring og håndtering af husdyrgødning

Husdyrbrugets nuværende gødningslagre til flydende husdyrgødning er en gyllebeholder fra 2002, med en kapacitet på 4.200 m³. Derudover er der på Kragelundvej 12 en gyllebeholder fra 1997 på cirka 800 m³.

Der er i 2022 nedrevet en gyllebeholder på Skyttehusvej 5 på 400 m³. Der er i forbindelse med denne ansøgning indsendt erklæring om, at beholderen tages ud af drift, hvorfor den heller ikke er regnet med som opbevaringskapacitet i ansøgt drift. Erklæringen er vedlagt som bilag 5.

Der ønskes med denne ansøgning mulighed for at overdække gyllebeholderen på 4.200 m³. Teltoverdækningen vil blive i grå nuancer, og højden vil maksimalt blive 8,5 meter over jord overfalden, hvis der regnes med en maksimal hældning på 22%.

Af tabel 3 fremgår husdyrbrugets opbevaringsanlæg til flydende husdyrgødning.

Lagermavn	Overfladeareal (m ²)	Ammoniakemission (kg NH ₃ -N/år)	Effekt, miljøteknologi (kg NH ₃ -N/år)	Ammoniakemission for lager (kg NH ₃ -N/år)
Ansøgt drift				
Gyllebeholder 4.200 m ³	847	338,7	0,0	338,7
Gyllebeholder på Kragelundvej 12	238	95,3	0,0	95,3
Nudrift				
Gyllebeholder 400 m ³	192	76,6	0,0	76,6
Gyllebeholder 4.200 m ³	847	338,7	0,0	338,7
Gyllebeholder på Kragelundvej 12	238	95,3	0,0	95,3
8 års-drift				
Gyllebeholder 400 m ³	192	76,6	0,0	76,6
Gyllebeholder 4.200 m ³	847	338,7	0,0	338,7
Gyllebeholder på Kragelundvej 12	238	95,3	0,0	95,3

Tabel 3. Opbevaringsanlæg, lagertype og areal i m² i 8 års-drift, nudrift og ansøgt drift. Kilde: husdyrgodkendelse.dk

Der forventes en fremtidig produktion af 50.000 smågrise (7-30 kg) og 3.500 slagtegrise (30-121 kg). Af bilag 3 fremgår bedriftens kapacitetsberegning. Resultatet af beregningen er, at der med de to angivne gyllebeholdere, samt anvendelse af opbevaringskapacitet i stalden og forbeholdere, er redegjort for en opbevaringskapacitet på 9 måneder.

3.2.2 Drift af anlægget

Der er knyttet fem medarbejdere til staldanlæggene på Skyttehusvej 5, heraf er de to primære medarbejdere på bedriften. Driften af anlægget er beskrevet i de følgende afsnit i denne rapport, men det kan derudover nævnes følgende faste procedurer på husdyrbruget:

- Der registreres dyr i CHR
- Der registreres antal dyr bortskaffet til DAKA og dyr sendt til slagting (svineflyttedatabasen)
- Der føres E-kontrol
- Der er gyllebeholderkontrol af gyllebeholder via beholderkontrolordningen
- Før pumpning af gylle fra fortank bliver det tjekket, om der er plads til mere gylle i gyllebeholderen
- Gyllepumpning til gyllevogn/lastbil sker med automatisk afbrydning ved fuld tank samt returløbsrør
- Der føres journal over medicinforbrug
- Der gennemføres kontrol af elinstallationerne af autoriseret el-installatør, samt termografering af stal-dene hvert 5. år
- Pulverslukkere tjekkes løbende, og udskiftes hvert 5. år
- I løbet af dagen bliver dyr, anlæg, installationer og materiel holdt under opsyn
- Opgørelse over ressourceforbruget (brændstof, el, vand og foder) registreres i regnskabet
- Der udarbejdes gødningsregnskab

3.3 Bygningsmæssige ændringer og anlægsarbejde (B2, E1a, F1b-c, F5a)

Ansøgningen omhandler udelukkende en godkendelse af de eksisterende stalde og produktionsarealer, samt de eksisterende anlæg knyttet til husdyrbruget. Der søges om mulighed for at etablere fast teltoverdækning på gyllebeholderen på Skyttehusvej 5.

I forhold til det tidligere tilladte, bliver den gamle stald og den lille gylleholder taget ud af drift. Der er søgt nedrivning af stalden, og dette er angivet i BBR. Vedlagt som bilag 5 er erklæring om at tage den lille gyllebeholder ud af drift.

3.4 Produktionsmæssig sammenhæng med andre husdyrbrug (A5, B3)

Ansøger har søer, smågrise og slagtegrise på en række adresser, der fremgår af tabellen nedenfor. Rækken af ejendomme tæller både ansøgers egne ejendomme, og lejede ejendomme.

CHR nr.	Adresse	Postnr.	By
47647	Simondysvej 11	6330	Padborg
47665	Simondysvej 12	6330	Padborg
47666	Pluskærvej 11	6330	Padborg
95088	Skyttehusvej 5	6330	Padborg
112878	Krathusevej 1	6330	Padborg
49687	Julianehåbvej 52	6360	Tinglev
49772	Flensborgvej 101	6360	Tinglev
50898	Gl. Tøndervej 21	6360	Tinglev
21785	Ravnskobbøl 1	6400	Sønderborg
48710	Skolevænget 17	6430	Nordborg
48826	Dohøjvej 4	6430	Nordborg
48898	Skolevænget 26	6430	Nordborg

85409	Nedervej 16	6430	Nordborg
99276	Veesbækvej 10	6430	Nordborg
110024	Veesbækvej 24	6430	Nordborg

Tabel 4. Oversigt over andre husdyrbrug, der drives af ansøger. Kilde: Spiras

Det nærmeste af ansøgers andre husdyrbrug er husdyrbruget på Krathusevej 1. Der er netop ansøgt om § 16 b miljøtilladelse til dette husdyrbrug. Husdyrbruget udløser en ukorrigeret geneafstand til enkelt beboelse på 199,5 m.

I forslaget til lovændringen står: *"Hvis to husdyrbrug ligger længere end 100 meter fra hinanden, kan de fortsat være forureningsmæssigt forbundet. Det vil være tilfældet, hvis den korteste afstand mellem to husdyrbrug er lig med eller mindre end 50 pct. af den ukorrigerede geneafstand, beregnet efter modellen i husdyrgodkendelsesbekendtgørelsens § 31, nr. 3. Modellen udregner afstanden fra det ansøgende husdyrbrug, hvor en lugtemission på hhv. 15 OUE pr. m³ og 10 LE pr. m³ vil være overholdt. To husdyrbrug vil herefter være forureningsmæssigt forbundne, hvis de er placeret med en indbyrdes afstand, som er lig med eller mindre end halvdelen af denne afstand."*

Den ukorrigerede geneafstand til enkelt beboelse er på 333,3 m i ansøgningen for Skyttehusvej 5 og 7. Halvdelen af denne afstand er 167,7 m. Afstanden mellem nærmeste husdyranlæg, gødningsopbevaringsanlæg og ensilageopbevaringsanlæg på Skyttehusvej 5-7 og Krathusevej 1 er 449 m. Der er som udgangspunkt ikke forureningsmæssig sammenhæng mellem husdyrbrug, der ligger længere fra hinanden end 100 m og mere end halvdelen af geneafstanden.

I forslaget står dog også: *"Herved vil der kun i ganske særlige tilfælde foreligge forureningsmæssig forbindelse, hvis afstanden imellem de to husdyrbrug overstiger 300 meter. hvilket dog vil bero på de konkrete omstændigheder."* Det er lidt uklart, hvad der menes med dette. Måske er det en henvisning til, at man normalt ikke vil finde så store husdyrbrug i Danmark, at man vil komme op på en halv geneafstand i forhold til nabo-beboelse på mere end 300 m?

Der vil være driftsmæssig forbindelse mellem husdyrbrugene, idet Hans Jesper Hansen er ejer, enten direkte eller gennem Hjortholm ApS, samt at dyrene produceres i CVR-nr. 25176642.

I forhold til teknisk forbindelse, så er der ingen rørforbindelser, direkte køreveje eller andet mellem husdyrbrugene, som forbinder dem fysisk. Der flyttes pt smågrise fra Skyttehusvej 5-7 til Krathusevej 1, og personalefaciliteter til medarbejdere findes på Skyttehusvej 5-7. Smågrisene kunne dog lige så godt blive tilkørt fra en anden leverandør, hvorfor flytningen af grisene i sig selv ikke vurderes at udgøre en teknisk forbindelse mellem husdyrbrugene.

Uden forureningsmæssig forbindelse jf. de kommende regler, så vurderes husdyrbrugene ikke at være i samdrift.

3.5 Husdyrbruget og det ansøgte beliggenhed samt generelle afstandskrav (B4, F1a, F4)

3.5.1 Landskab

Husdyrbruget ligger syd for Padborg mellem Krathuse og Kragelund i Aabenraa Kommune. Husdyrbruget ligger i landzone uden for lokal- eller kommuneplanlagte områder.

Området hvor husdyrbruget er beliggende er relativt fladt og domineret af et stort skovområde der strækker sig øst og sydøst for ejendommen. Mod vest og nordvest præges landskabet af landbrugsdrift, med marker i varierende størrelse, og med en del adspredte læhegn.

Der er etableret beplantning, der virker afskærmende for staldene, i forhold til udsyn fra Skyttehusvej. Der er desuden læhegnsbeplantning rundt om ejendommen, der virker afskærmende fra alle retninger.

Området som husdyrbruget er beliggende i, ligger ikke indenfor relevante kommuneplanlagte områder til f.eks. landbrug, natur eller kultur.



Figur 3: Udpegning af særlige landbrugsområder, natur- og kulturområder i kommuneplanen. Kilde: <https://kort.plan-data.dk/spatialmap?>

Vurdering af landskab

Husdyrbruget ligger ikke inden for relevante kommuneplanlagte områder, og ansøgningen omhandler ikke nyt byggeri. Desuden vurderes det, at den nuværende bygningsmasse er tilpasset landskabet i forhold til materialevalg, placering og afskærmende beplantning.

Samlet set vurderes det ansøgte ikke, at ville medføre nogen væsentlig negativ indvirkning på det omkringliggende landskab.

3.5.2 Kulturarv

Ifølge Slots- og Kulturarvsstyrelsens hjemmeside er der ikke fundet fortidsminder i umiddelbar nærhed af husdyrbruget. De nærmeste registrerede fortidsminder ligger cirka 3,5 kilometer fra husdyrbruget, og er en bro ved Rødebæk mod nord, samt en rundhøj i Frøslev plantage mod syd.

Vurdering af kulturarv

Der sker med ansøgning ikke nyt byggeri, hvorfor der ikke er risiko for eventuel kulturarv i området. Med en afstand på mere end 3,5 kilometer til nærmeste fredede fortidsminder, vurderes det ansøgte ligeledes ikke at ville medføre nogen negativ indvirkning herpå.

3.5.3 Materielle goder

Begrebet materielle goder er et begreb, der ikke benyttes i det daglige sprog. Med materielle goder menes materielle ting og ejendom. Ud fra denne betragtning skal der redegøres for, om ting og ejendomme kan blive væsentlig påvirket af husdyrbruget og dets udvidelse. Som beskrevet i det efterfølgende punkt, overholdes alle afstandskrav.

Miljø- og Fødevarerklagenævnet har i flere sager afgjort, at værditab som følge af godkendelse af husdyrbrug efter nævnets opfattelse ikke er et hensyn, der skal indgå i vurderingen af en ansøgning efter Husdyrbrugloven.

Vurdering af materielle goder

Med udgangspunkt i afstanden på 127 meter fra husdyrbrugets nærmeste stald til nærmeste nabobeboelse med landbrugspligt, samt overholdelse af samtlige lugtgeneafstande (se punkt 3.8), vurderes husdyrbruget ikke at kunne påvirke eller forringe naboers materielle ting og ejendomme væsentligt. Forholdet til kulturarven er beskrevet og vurderet under punkt 3.5.2.

3.5.4 Afstandskrav

Husdyrbruglovens §§ 6 og 8 fastsætter krav til minimumsafstande fra husdyrbruget til omgivelserne. Afstandskravene jf. Husdyrbruglovens §6 overholdes, idet husdyrbruget ligger mere end 50 meter fra:

- eksisterende eller ifølge kommuneplanens rammedel fremtidigt byzone- eller sommerhusområde,
- område i landzone, der i lokalplan er udlagt til boligformål, blandet bolig- og erhvervsformål eller til offentlige formål med henblik på beboelse, institutioner, rekreative formål og lign.,
- en nabobeboelse

I tabellen herunder er afstande jf. Husdyrlovens § 8 vist:

Type	Afstandskrav i meter	Korteste afstand jf. husdyrgodkendelse.dk	Stald/anlæg nærmest afstandsmarkøren
Vandløb og søer over 100 kvm	15	298	Gyllebeholder 4.200 m3
Offentlig vej og privat fællesvej	15	54	Stald 1
Beboelse på samme ejendom	15	71	Stald 1
Levnedsmiddelvirksomhed	25	> 1 km	-
Vandforsyningsanlæg (ikke almen)	25	0	Stald 1
Naboskel	30	122	Stald 1
Nabobeboelse	50	127	Stald 1
Vandforsyning (almen)	50	1.623	Gyllebeholder på Kragelundvej 12

Tabel 5: Afstandskrav og målte afstande i henholdt til Husdyrbruglovens §8, knyttet til husdyrgodkendelse.dk, skema 238459. Kilde: Spiras

Vurdering af afstandskrav

Husdyrgodkendelse.dk måler fra den driftsbygning/anlæg, staldbygning og gødningslager der ligger tættest på de udpegede afstandsmarkører. Det eneste afstandskrav der ikke er overholdt, er afstandskravet til nærmeste ikke almene vandforsyningsanlæg, da data ifølge Geus Jupiter markerer en placering inde i den eksisterende stald 1. Da der er tale om en i forvejen lovligt etableret stald, vurderes det ikke at være nødvendig, men en ny dispensation fra afstandskravet på 15 meter hertil.

Samlet set vurderes det ansøgte at overholde de gældende afstandskrav i husdyrbruglovens §§6 og 8.

3.5.5 Byggelinjer og andre beskyttelseslinjer mv.

Husdyrbruget ligger ikke inden for nogen bygge- eller beskyttelseslinjer (sø-, å- og fortidsmindebeskyttelseslinjer samt skov- og kirkebyggelinjer).

Vurdering af byggelinjer og andre beskyttelseslinjer mv.

Da det ansøgte ikke ligger indenfor bygge- og beskyttelseslinjer, er der ikke foretaget yderligere vurderinger heraf.

3.5.6 Jordarealer og jordbund

Alle stalde, kanaler, gyllerør, forbeholder og gyllebeholder er etableret i tætte og stabile materialer.

Der er ikke registreret jordforureninger på eller i umiddelbar nærhed af husdyrbruget. Husdyrbruget ligger endvidere uden for kortlagte råstofområder.

Da ansøgningen ikke omhandler nyt byggeri, vil der ikke blive udtaget landbrugsjord til ændret anvendelse.

Vurdering af jordarealer og jordbund

Da alle eksisterende stalde og anlæg er udført i tætte og stabile materialer, vurderes det, at der fra selve husdyrbruget ikke ved normal drift, vil ske væsentlige direkte eller indirekte påvirkninger af jordarealer eller jordbund.

Det ansøgte omhandler ikke ændringer eller etableringer, der vurderes at have betydning for jordarealer eller jordbunden i det nærliggende område.

3.6 Ammoniakemission og -deposition (B5, B4, E1b, F1d)

Ud fra oplysningerne om størrelsen af produktionsarealerne, dyre- og gulvtype i ansøgt drift, nudrift og 8 års drift samt eventuelle oplysninger om miljøteknologier beregnes husdyrbrugets ammoniakemission i de tre drifter.

Driftstype:	Ammoniakemission fra staldafsnit (kg NH ₃ -N/år)	Ammoniakemission fra lagre (kg NH ₃ -N/år)	Ammoniakemission fra husdyrbruget (kg NH ₃ -N/år)
Ansøgt drift	6104,7	434,0	6538,7
Nudrift	5931,9	510,6	6442,5
8 års-drift	5931,9	510,6	6442,5

Tabel 6: Ammoniakemissionen fra stalde og lagre og samlet for hele husdyrbruget.

Tabellen nedenfor viser meremissionen i ansøgt drift, i forhold til nudriften og 8 års driften.

Samlet emission: 6538,7 (kg NH ₃ -N/år)	Meremission (8 års-drift): 96,1 (kg NH ₃ -N/år)	Meremission (nudrift): 96,1 (kg NH ₃ -N/år)
---	---	---

Tabel 7: Samlet emission, samt meremission i forhold til 8 års driften og nudriften.

På trods af, at der tages en stald og en gyllebeholder ud af drift, så skaber ændringen en meremission på 96,1 kg NH₃-N/år. Den øgede emission skyldes ansøgningen fra smågrise og slagtegrise til flexgruppe, hvor der regnes med worst-case, hvilket er slagtegrise i hele anlægget.

Husdyrbrugets ammoniakemission må ikke give anledning til væsentlige påvirkninger af naturområder, der er beskyttede af europæisk lovgivning (Natura 2000 områder). Der må heller ikke ske påvirkning af naturområder, der er beskyttet af dansk lovgivning, eller som kan være leve- eller ynglelokaliteter for særligt beskyttede dyrearter (bilag IV arter).

Husdyrgodkendelsesbekendtgørelsen kategoriserer naturen i kategori 1, 2 og 3 natur, og fastsætter beskyttelsesniveauer, som fremgår af tabellen nedenfor.

Ammoniakfølsom natur	Beskrivelse	Krav
Kategori 1	Ammoniakfølsomme Natura 2000-naturtyper uanset størrelse jf. bilag 3 pkt. D i bekendtgørelse om godkendelse og tilladelse m.v. af husdyrbrug hvis de er beliggende inden for et Natura 2000 område og er omfattet af udpegningsgrundlaget og kortlagt, samt heder og overdrev inden for et Natura 2000 område som er omfattet af § 3 i NBL ³ (dvs. større end 2.500 m ²)	Max. totaldeposition (stald og lager) afhængig af antal husdyrbrug i nærheden*): 0,2 kg N/ha/år ved > 1 husdyrbrug 0,4 kg N/ha/år ved 1 husdyrbrug 0,7 kg N/ha ved 0 husdyrbrug.
Kategori 2	Ammoniakfølsomme naturtyper som ligger udenfor Natura 2000 område: højmoser, lobeliesøer, heder der i sig selv er større end 10 ha og omfattet af § 3 i NBL og overdrev der i sig selv er større end 2,5 ha og omfattet af § 3 i NBL.	Max. totaldeposition på 1,0 kg N/ha pr. år.
Kategori 3	Ammoniakfølsomme naturtyper der ikke er omfattet af kategori 1 og 2 og som ligger uden for Natura 2000 område i form af heder, moser og overdrev der er omfattet af § 3 i NBL samt ammoniakfølsomme skove. For at være ammoniakfølsom skal skove være større end 0,5 ha og mere end 20 m bred og bevokset med træer, der danner eller inden for et rimeligt tidsrum vil danne en sluttet skov af højstammede træer og 1) hvor der har været skov på arealet i lang tid (i størrelsesorden mere end ca. 200 år), så der er tale om gammel »skovjordbund«, 2) hvor skoven er groet frem af sig selv på et naturareal, fx tidligere hede, mose eller overdrev, så jordbunden ikke har været dyrket mark inden for en periode svarende til perioden for gammel »skovjordbund« (dvs. i størrelsesorden mere end ca. 200 år), eller 3) hvor der i skoven er forekomst af naturskovindikerende eller gammelkovsarter, som er medtaget på listen "Arter, der er brugt ved prioritering af naturmæssigt særligt værdifulde skove omfattet af § 25 i lov om skove" og arterne har væsentlig, definerende betydning for skovens naturværdi.	Kommunen vurderer konkret, om der skal fastsættes vilkår om max. merdeposition, og hvad det nødvendige krav til max. deposition skal være. Kravet må dog ikke være under en max. merdeposition på 1,0 kg N/ha pr. år
Beskyttede naturtyper der ikke hører under Kategori 1-3, men som efter en konkret vurdering, er ammoniakfølsomme.	Kan fx være enge, strandenge og søer	
* Antallet af husdyrbrug ud over det ansøgte opgøres på følgende måde (kumulationsmodel): Antal husdyrbrug med en emission på mere end 150 kg NH ₃ -N pr. år indenfor 200 m Antal husdyrbrug med en emission på mere end 450 kg NH ₃ -N pr. år indenfor 200-300 m Antal husdyrbrug med en emission på mere end 750 kg NH ₃ -N pr. år indenfor 300-500 m Antal husdyrbrug med en emission på mere end 1.500 kg NH ₃ -N pr. år indenfor 500-1.000 m Antal husdyrbrug med en emission på mere end 5.000 kg NH ₃ -N pr. år indenfor 1.000-2.500 m		

Tabel 8: Beskyttelsesniveauer for kategori 1-, 2- og 3 natur.

³ Naturbeskyttelsesloven, Bekendtgørelse af lov om naturbeskyttelse LBK nr 1392 af 04/10/2022

Kategori 1 natur

De nærmeste kategori 1 naturområder er en skovbevokset tørvemose, samt et overdrev beliggende cirka 3 kilometer sydvest for husdyrbruget.

Begge naturarealer modtager en totaldeposition fra husdyrbruget på 0,0 kg N/ha/år. Ved en totaldeposition på mere end 0,2 kg N/ha/år, skal det vurderes, om der ligger andre husdyrbrug, der bidrager med deposition til naturområderne.

Denne vurdering er ikke foretaget i disse tilfælde, da totaldepositionen er under 0,2 kg N/ha/år.

Kategori 2 natur

De nærmeste kategori 2 naturområder er en hede mod sydøst, et overdrev mod nordvest og en højmose nordvest for husdyrbruget. Afstanden til de udpegede naturområder er mellem 1,3 og 1,8 kilometer.

Den beregnede totaldeposition til de tre naturområder er mellem 0,0 kg N/ha/år og 0,2 kg N/ha/år. Husdyrgodkendelsesbekendtgørelsens totaldepositionskrav på maksimalt 1 kg N/ha/år til kategori 2 natur, er hermed overholdt for alle tre naturområder.

Kategori 3 natur og § 3 områder

De nærmeste kategori 3 naturområder er to moser og en potentiel ammoniakfølsom skov af typen gammel skovjordbund. Naturområderne ligger i en afstand af cirka 1 kilometer fra husdyrbruget.

Merdepositionen med det ansøgte er for alle tre udpegede kategori 3 naturområder 0,0 kg N/ha/år.

I ansøgningssystemet er også udpeget de nærmeste §3 naturbeskyttede naturområder. Der er udpeget to søer henholdsvis nord og sydvest for husdyrbruget. Søerne har en merdeposition på henholdsvis 0,0 kg N/ha/år og -0,1 kg N/ha/år.

Vurdering af ammoniakdeposition til naturområder

Samlet set vurderes den ansøgte ændring ikke at ville medføre en negativ påvirkning på de nærmeste naturområder, da alle krav til total- og merdeposition er overholdt.

3.7 Biologisk mangfoldighed og biodiversitet (F4, F1c)

I dette afsnit, er det den nærliggende biodiversitet, der kan forventes at blive berørt af projektet, der er beskrevet, herunder biodiversitetens relative rigdom, forekomst, kvalitet og regenereringskapacitet i området og dettes undergrund.

FN definerer biodiversitet som: "*Mangfoldigheden af levende organismer i alle miljøer, både på land og i vand, samt de økologiske samspil, som organismerne indgår i. Biodiversitet omfatter såvel variationen indenfor og mellem arterne som mangfoldigheden af økosystemer.*" Med andre ord er biodiversitet alt liv på jordkloden, herunder dyr, planter, svampe, bakterier og andet levende både på land og i vand.

Et traditionelt husdyrbrug, vil kunne påvirke biodiversiteten med ammoniak, der udledes gennem luften, udslip af forurenende stoffer i form af næringsstoffer eller kemikalier, afdrift eller afstrømning af bekæmpelsesmidler anvendt i marken eller ved direkte fysisk påvirkning, f.eks. hvis der fjernes natur, leve-, yngle- eller opholdssteder.

Ammoniakpåvirkning af naturtyper, er beskrevet i det foregående afsnit. I det efterfølgende afsnit under dette punkt beskrives bilag IV-arter og eventuelle påvirkninger heraf.

Husdyrbruget ligger uden for områder, der er udpeget som økologiske forbindelser, potentielle økologiske forbindelser, naturbeskyttelsesinteresser eller potentielle naturbeskyttelsesinteresser. De nærmeste udpegninger fremgår af figuren nedenfor, ligesom registrerede arter, samt levesteder også fremgår.



Figur 4: Kort over økologiske forbindelser og naturbeskyttelsesinteresser, samt observationer og levesteder 2021. Kilde: <https://miljoegis.mim.dk/cbkort?profile=miljoegis-plangroendk>

Bilag IV-arter

Bilag IV-arter er arter, der fremgår af bilag IV i EU's habitatdirektiv. De beskrives som strengt beskyttede arter. Det betyder, at arternes yngle- og rasteområder ikke må beskadiges eller ødelægges.

Af naturdata, som er myndighedernes dataregistrering af bilag IV-arter, fremgår det, at der indenfor en radius af cirka 3 kilometer fra husdyrbruget ikke er registreret nogen Bilag IV-arter.

Af faglig rapport fra DMU nr. 635, Håndbog over dyrearter på habitatdirektivets bilag IV⁴ fremgår udbredelsen af forskellige arter i et grid på 10 km x 10 km fordelt over hele landet. Det Nationale Center for Miljø og Energi, har desuden udgivet en videnskabelig rapport i 2013 over overvågning af arter⁵. Af rapporterne fremgår det, at området omkring husdyrbruget, kan være leve- og rasteområde for Bilag IV-arter.

Dansk navn	Videnskabeligt artsnavn	Kilde
Pattedyr		
Sydflagermus	Eptesicus serotinus	DMU, DCE
Dværgflagermus	Pipistrellus pygmaeus	DMU, DCE
Vandflagermus	Myotis daubentonii	DMU, DCE
Brunflagermus	Nyctalus noctula	DMU, DCE
Troldflagermus	Pipistrellus nathusii	DMU, DCE
Pipistrellflagermus	Pipistrellus pipistrellus	DMU, DCE
Padder		
Stor vandsalamander	Triturus cristatus	DMU, DCE

⁴ Danmarks Miljøundersøgelser Aarhus Universitet Faglig rapport fra DMU nr. 635, 2007 Håndbog om dyrearter på habitatdirektivets bilag IV <https://www2.dmu.dk/pub/fr635.pdf>

⁵ AARHUS UNIVERSITET DCE – NATIONALT CENTER FOR MILJØ OG ENERGI Videnskabelig rapport nr. 50 fra 2013 Overvågning af arter 2004-2011 <https://dce2.au.dk/pub/SR50.pdf>

Spidssnudet frø	Rana arvalis	DMU, DCE
Krybdyr		
Markfirben	Lacerta agilis	Naturdata, DMU, DCE

Tabel 9: Mulige Bilag IV-arter i nærheden af husdyrbruget.

Det ansøgte omhandler ikke nybyggeri, men der fjernes med ansøgningen en gammel stald. Stalden er lukket, hvilket ikke medfører nogen væsentlig risiko for, at stalden er opholdssted for flagermus. Der fjernes desuden ikke gamle træer, sten- og jordbunker, der potentielt kan være levested for bilag IV-arter.

Vurdering af biologisk mangfoldighed og biodiversitet

Det vurderes, at det ansøgte kan realiseres uden, at det medfører nogen negativ påvirkning på biodiversiteten og den biologiske mangfoldighed i nærheden af husdyrbruget.

Det ansøgte overholder endvidere alle krav til maksimal ammoniakpåvirkning til nærliggende naturområder, der potentielt kan være leve-, raste- og yngleområde for Bilag IV-arter. Dertil kommer, at ansøger overholder gældende regler for udbringning af husdyrgødning, anvendelse af kemikalier osv.

3.8 Lugtemission (B6, B4, E1b, E1c)

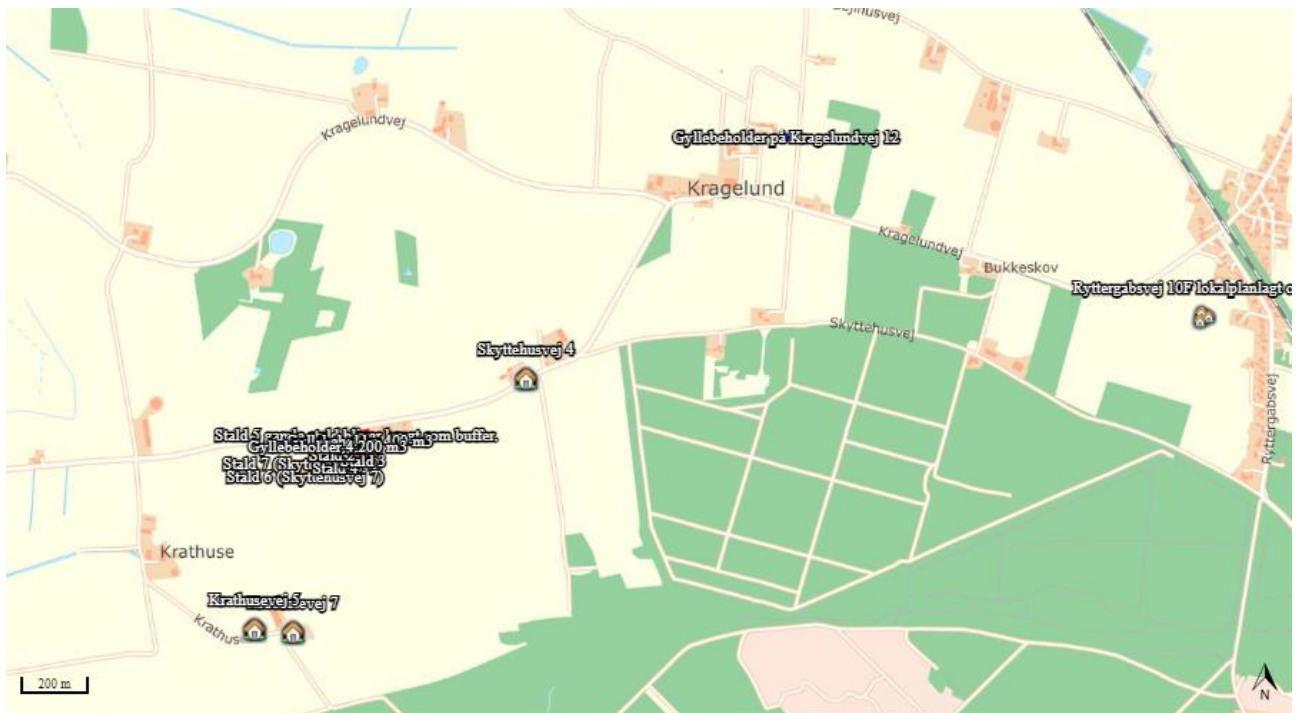
Nærmeste lugtberegningspunkter er udpeget i skema 238459 i Husdyrgodkendelse.dk, og fremgår af figur 5 nedenfor.

De nærmeste nabobeboelser uden landbrugspligt er Skyttehusvej 4, Krathusevej 5 og Krathusevej 7, hvortil den korteste afstand er 481 meter.

Indenfor en afstand af 100 meter fra Krathusevej 5 og 7 ligger der en korn-/foderlade der ligeledes tilhører ansøger. Da der ikke er husdyrbrug på adressen, er der i ansøgningssystemet ikke beregnet kumulation til nabobeboelserne.

Nærmeste samlede bebyggelse udløses af det lokalplanlagte område 10F ved Ryttergabsvej, hvortil den korteste afstand er ca. 1,4 kilometer fra gyllebeholderen på Kragelundvej 12. Inden for en afstand af 300 meter fra den samlede bebyggelse, er der ét andet husdyrbrug med hobbygedehold på Ryttergabsvej 32 (CHR nr. 127464). Husdyrbruget har ikke en ammoniakemission på mere end 750 kg NH₃-N/år, hvorfor der ikke er indsat kumulation fra dette dyrehold.

Nærmeste byzone er Kragelund, der ligger cirka 2,3 kilometer fra gyllebeholderen på Kragelundvej 12. Der er ikke registreret nogen husdyrbrug indenfor en afstand af 300 meter fra nærmeste byzone.



Figur 5: Nærmeste naboer uden landbrugspligt, samlet bebyggelse og byzone. Kilde: Husdyrgodkendelse.dk.

Bebyggelse	Kumulation	Model	Ukorrigeret geneafstand	Korrigeret geneafstand	Vægtet gennemsnits- afstand	Genekriterie overholdt
Krathusevej 5	0	NY	333,3	266,7	589,5	Ja
Krathusevej 7	0	NY	333,3	266,7	556,9	Ja
Skyttehusvej 4	0	NY	333,3	333,3	672,4	Ja
Ryttergabsvej 10F lokalplanlagt område	0	NY	657,8	657,8	2813,9	Ja
Kragelund, Bov	0	NY	851,5	851,5	3501,4	Ja

Konsekvenszone: 991 m

Tabel 10: Beregning af lugtgeneafstande til nærmeste naboer, samlet bebyggelse og byzone (skema 238459)

Geneniveauerne for lugt beregnes efter Miljøstyrelsens lugtmodel i odour units (OU_E) og efter FMK-modellen i lugtenheder (LE). Geneniveauerne må maksimalt være $5 OU_E$ pr. m^3 og $1 LE$ pr. m^3 til områder, der ifølge kommuneplanens rammedel er udlagt til eksisterende eller fremtidigt byzone- eller sommerhusområde, $7 OU_E$ pr. m^3 og $3 LE$ pr. m^3 til samlet bebyggelse og område i landzone, der i lokalplan er udlagt til boligformål, blandet bolig- og erhvervsformål eller til offentlige formål med henblik på beboelse, institutioner, rekreative formål og lignende samt $15 OU_E$ pr. m^3 og $10 LE$ pr. m^3 til enkelt beboelser uden landbrugspligt.

Husdyrgodkendelse.dk beregner udelukkende lugt fra stalde. Ud over lugt fra staldene, kan der være lugt fra gødningslagre, som i dette tilfælde er gyllebeholderne. Fra gyllebeholderen kan der være lugtafgivelse især i forbindelse med omrøring og pumpning. Der vil også kunne forekomme lugtgener i forbindelse med udbringning af husdyrgødningen. Der er i Gødningsanvendelsesbekendtgørelsen⁶ generelle regler for udbringning af gylle op til byzoneområder og lokalplanlagte områder, hvor lokalplanen udlægger området til boligformål. Dette betyder, at der ikke må udbringes husdyrgødning inden for 200 meter fra disse områder på lørdage, søndage og helligdage.

⁶ Bekendtgørelse om jordbrugsvirksomheders anvendelse af gødning, BEK nr. 1025 af 30/06/2023

Der er ikke kendskab til, at lugt fra husdyrbrug er direkte sundhedsskadelig.

Vurdering af lugtemission

Lugt opfattes forskelligt fra person til person. Det kan derfor ikke afvises, at nogle vil finde lugtgeneafstandene utilstrækkelige, mens andre ikke føler sig generet, selv om de bor inden for lugtgeneafstandene. Lugt fra f.eks. gyllebeholdere indgår ikke i lugtberegningerne i Husdyrgodkendelse.dk.

Da alle lugtgeneafstande overholdes, vurderes den ansøgte ændring ikke, at ville medføre væsentligt lugtgener i forhold til nærmeste enkeltbeboelse uden landbrugspligt, samlet bebyggelse eller sommerhusområde/byzone.

3.9 Øvrige emissioner og gener (B7, E1b, F1d, F5c, F8)

I de efterfølgende underafsnit beskrives de potentielle gener fra husdyrbruget i form af støj, rystelser og vibrationer, støv, lys, skadedyr og transporter.

Der forekommer ingen stråling fra husdyrbrug. Der vil være emission af varme fra dyrene og husdyrgødningen, der dog ikke forventes at påvirke udenfor husdyrbruget, hvorfor det ikke er fundet nødvendigt, at kvantificere varmeemissionen.

Af bilag 4 fremgår placeringen af de forventede mulige gener i forbindelse med husdyrbrugets drift, ligesom de er beskrevet og vurderet i afsnittene nedenfor.

3.9.1 Støj (B7, E1b, F1d, F5c)

De væsentligste støjgener forventes at kunne forekomme i forbindelse med ventilation, gylleomrøring, samt ved transport af dyr, foder og gylle.

Staldenes ventilationssystemer bliver holdt rene efter hvert hold, således at der opnås en optimal ydelse, og unødige støj undgås. Det vil oftest være i varme perioder, at ventilationerne vil kunne medføre støj.

Omrøring af gylle vil kun ske i forbindelse med udbringning af husdyrgødning fra lagrene. Der bliver pumpet gylle hver uge, hvilket ikke medfører væsentlig støj for de omkringboende. Gylletransporterne vil ligeledes kunne medføre støj i forbindelse med udbringningen.

Der indblæses foder i fodersiloerne ved hver af staldene. I den forbindelse vil der kortvarigt kunne opstå støjgener.

Ved modtagelse og levering af dyr, vil der kunne opstå støj fra dyrene. Støjen vil være begrænset til og være ved ind- og udleveringsrampen ud for den stald der fyldes eller tømmes.

Vurdering af støj

Størstedelen af de ovennævnte støjende aktiviteter, vurderes ikke at medføre støj udenfor husdyrbrugets egne arealer. Der er generelt tale om kortvarige støjende aktiviteter, og med afstanden til nærmeste nabobeboelse, vurderes støj ikke at være af væsentlig betydning for de omkringboende.

Der forventes med det ansøgte ikke nogen væsentlig ændring i støjende aktiviteter i forhold til nudriften, ligesom ansøger ikke er bekendt med, at der tidligere skulle have været klager over støj fra husdyrbrugets drift.

3.9.2 Rystelser og vibrationer (B7, E1b, F1d, F5c)

Der kan forekomme mindre rystelser i forbindelse med transporter til og fra husdyrbruget, og internt på husdyrbruget. Kilderne til rystelser og vibrationer vil primært være forbundet med transporter i forbindelse med udbringning af gylle, levering af foder og dyr.

Vurdering af rystelser og vibrationer

Den normale drift på husdyrbruget, vurderes ikke at medføre væsentlige rystelser og vibrationer udenfor selve husdyrbruget.

3.9.3 Støv (B7, E1b)

Støv vil primært kunne forventes på husdyrbrugets egne arealer, da de interne kørselsveje består af grus. Derudover vil der udenfor husdyrbruget kunne opstå støv i forbindelse med udbringning af gylle og ved kørsel af diverse markredskaber, da transporterne her vil kunne slæbe jord ud på vejene. I tilfælde af, at transporterne medfører jord på vejene, vil vejene blive fejlet efter behov.

Foderet blæses ind i de udendørs fodersiloer. Der er støvcykloner på alle siloer, hvilket mindsker støv fra indblæsningen.

Vurdering af støv

Støv vurderes ikke at medføre væsentlige gener udenfor husdyrbrugets egne arealer. I tilfælde af aktiviteter, der medfører støv udenfor husdyrbrugets arealer, vil der blive igangsat foranstaltninger, til at reducere/fjerne risikoen for gener.

3.9.4 Lyspåvirkning (B7, E1b, F1d, F5c)

Der er udelukkende lys i staldene i forbindelse med pasning af dyrene.

Udendørs er der en lampe på hver stalde. Lampen er placeret ved staldens indgang, og styres via døgnur.

Ind- og udleveringsramperne er ikke placeret uhensigtsmæssigt i forhold til lyspåvirkninger fra lastbiler i forbindelse med transporter med dyr til og fra ejendommen. Det samme gør sig gældende for placeringen af husdyrbrugets fodersiloer.

Vurdering af lyspåvirkninger

Husdyrbruget er afskærmet af beplantning, og de primære aktiviteter sker mellem staldene, der i øvrigt også virker afskærmende for eventuelle lyspåvirkninger. Husdyrbrugets drift vurderes samlet set ikke og ville medføre væsentlige lysgener for de omkringboende, eller for de der måtte passere husdyrbruget via Skyttehusvej.

3.9.5 Skadedyr (B7, E1b)

I staldene er der rovfluer i gyllekanalerne.

Rottebekæmpelsen klares via sikringsaftale med Vermin Care, der tilser husdyrbruget 4-6 gange årligt, samt efter behov.

Alt foder opbevares i lukkede siloer, og staldene holdes tætte, således at ophold af mus og rotter undgås.

Vurdering af skadedyr

De beskrevne bekæmpelsestiltag vurderes at være tilstrækkelige til, at mindske risikoen for gener fra skadedyr. Med en effektiv rottebekæmpelse vil der være en meget lille risiko for menneskers sundhed, da overførsel af smitte dermed er begrænset mest mulig.

3.9.6 Transporter (B7, E1b)

I forhold til den daglige drift af husdyrbruget, benyttes der to ind- og udkørsler til Skyttehusvej. Begge indkørsler ligger vest for den indkørsel der benyttes til stuehuset.

I forbindelse med den daglige drift, vil der være et antal transportere med personbiler, der fragter medarbejdere, dyrlæge, kontrollanter og diverse til og fra husdyrbruget. Antallet af transportere med personbiler skønnes til at udgøre cirka 800 transportere om året, og forventes med det ansøgte at være uændret i forhold til tidligere.

Tunge transportere vil som udgangspunkt foregå på hverdage og i dagtimerne.

Tunge transportere (ind og ud tælles som en transport)	Tilladt drift Antal/år	Ansøgt drift Antal/år
Indkørsel af foder (blandelastbil, kapacitet 10 ton)	300	300
Indlevering af smågrise ved ca.30 kg (lastbil)	52	52
Indlevering af grise ved 30 kg (lastbil)	52	52
Afhentning af slagtegrise (lastbil)	208	156
Afhentning af døde dyr (lastbil)	156	156
Udkørsel af gylle (traktor og gyllevogn, kapacitet 25 ton)	484	339
Flytning af gylle fra Skyttehusvej 5 til Kragelundvej 12 (lastbil, kapacitet 35 tons)	23	23
Levering af fyringsolie (lastbil)	52	52
Afhentning af affald (lastbil)	35	104
Maksimalt i alt	1.362	1.234

Tabel 17: Forventede antal transportere i forbindelse med det ansøgte.

Ansøger blander selv foder til dyrene, hvilket som udgangspunkt bliver blæst ind 1 gang daglig i hverdagene.

Antallet af transportere med gylle forventes med den ansøgte produktion at falde med ca. 145 transportere om året. Disse transportere fordeler sig mellem Skyttehusvej 5 og Kragelundvej 12. Antallet af transportere med flytning af gylle fra Skyttehusvej 5-7 til Kragelundvej 12 forventes at være uændret.

Antallet af transportere med afhentning af affald forventes at stige fra afhentning cirka hver 10 dag, mens den i ansøgt drift forventes at være ugentlig afhentning. Stigningen skyldes, at der på husdyrbruget samles mere affald fra til genanvendelse, og dermed kræves der afhentning af flere fraktioner end tidligere.

Vurdering af transportere

Antallet af tunge transportere forventes med ansøgningen samlet set og falde med knap 14%. Faldet skyldes primært en ændring i sammensætning af dyr, hvilket betyder at der vil være en større andel smågrise, og dermed mindre gylle, der resulterer i et lavere antal gylletransportere. Dette suppleres med, at der på husdyrbruget er fjernet en gyllebeholder, hvorfor opbevaringskapaciteten også samlet set er faldet på ejendommen.

Transporterne forbundet med husdyrbruget, vurderes ikke at ville adskille sig fra den øvrige tunge transport på vejene i forhold til støj, vibrationer, rystelser og lignende.

Trafik på veje reguleres af færdselsreglerne (regulering af akseltryk, hastighedsbegrænsninger m.v.). I forhold til husdyrbrug er der jf. Miljø- og Fødevareklagenævnets praksis kun hjemmel i Husdyrbrugloven, til at stille vilkår om brug af bestemte overkørsler eller tidspunkter for ind- og udkørsel.

Med husdyrbrugets beliggenhed i forhold til naboer, vurderes det ikke, og være nødvendig, at begrænse husdyrbrugets transporter. Ligesom transporter til og fra husdyrbruget ikke forventes, at medføre væsentlige gener for de omkringboende.

3.10 Reststoffer, affald og naturressourcer (B8, E1b, F5b)

3.10.1 Døde dyr (B8)

Døde dyr opbevares på daka pladsen ved den vestlige indkørsel fra Skyttehusvej. Alle døde dyr flyttes til daka pladsen ved arbejdsdagens ophør. Der afhentes døde dyr cirka 3 gange i ugen, hvilket sikrer, at dyrene hele tiden er "friske", når de bliver afhentet. Opbevaringen af smågrise sker i lukkede containere, mens større dyr opbevares på spalter og overdækkes med kadaverkappe.

Vurdering af døde dyr

De døde dyr opbevares efter gældende regler enten i lukkede containere eller på spalter med overdækning, således at ådselædende dyr er forhindret adgang hertil, og risikoen for uhygiejniske forhold er minimeret.

Den valgte placering til opbevaringspladsen vurderes ikke at medføre væsentlige gener for de naboer eller forbipasserende.

3.10.2 Affald (B8, F1d, F5c)

Husdyrbruget vil med den ansøgte udvidelse være omfattet af reglerne for IE-husdyrbrug, hvorfor affaldshåndteringen skal leve op til affaldshierarkiet, jf. §6 b i lov om miljøbeskyttelse, hvilket betyder at affald skal behandles efter følgende hierarki:

- 1) Affaldsforebyggelse.
- 2) Forberedelse med henblik på genbrug.
- 3) Genanvendelse.
- 4) Anden nyttiggørelse.
- 5) Bortskaffelse.

Husdyrbruget har i den daglige drift fokus på at begrænse mængden af affald, og ligeledes leve op til ovenstående. Rent praktisk betyder det, at der i maskinhuset er etableret en miljøstation, hvor affaldet sorteres og opbevares.

Affaldstype	Opbevaringssted	Aftager
Spildolie	På spildbakke i maskinhus	??
Spraydåser	Miljøstation i maskinhus	Genbrugsplads
Batterier – alle typer	Miljøstation i maskinhus	Genbrugsplads
Kanyler	I staldene. Fyldte kanylebokse samles i kemirum.	Genbrugsplads
Tom emballage (papir/pap/plast)	I container ved maskinhuset	Harm Mammen & Sønner
Brændbart affald	I container ved maskinhuset	Harm Mammen & Sønner

Tabel 18: Affaldstyper, opbevaring og bortskaffelse. Kilde: Spiras

Markarbejdet udføres af maskinstation, hvorfor der ikke er meget affald i form af spildolie, oliefiltre, batterier og lignende på ejendommen. Der kan ifølge ansøger være en lille mængde spildolie fra ejendommens traktor, der benyttes i forbindelse med driften af husdyrproduktionen.

Tomme kemikaliedunke der er egnet til genbrug rengøres og bortskaffes til genanvendelse. Resterende dunke skylles og bortskaffes som farligt affald på genbrugsplads.

Vurdering af affald

Det vurderes, at husdyrbruget med ovenstående lever op til affaldshierarkiet og at sortering, opbevaring og bortskaffelse af affald sker miljømæssigt forsvarligt og i overensstemmelse med Aabenraa Kommunes affaldsregulativ.

Det vurderes desuden at affald fra husdyrbruget ikke udgør en væsentlige direkte eller indirekte risiko for påvirkning af jordarealer og jordbund, samt at risikoen for gener i forbindelse med bortskaffelse af affald er minimal.

3.10.3 Olie- og kemikalier (B7 og B8)

På ejendommen findes der følgende olietanke.

Type	Størrelse	Fabrikations ID
Fyringsolie	1800 liter	082979
Fyringsolie	1800 liter	082980
Fyringsolie	1800 liter	1121154
Fyringsolie	2500 liter	150086
Fyringsolie	1200 liter	150138

Tabel 19: Oversigt over olietanke på ejendommen. Kilde: Spiras

Der opbevares kemikalier til markbruget i aflåst kemirum, der er udformet med fast/tæt guld uden afløb. Opbevaring af olie og kemikalier sker uden nogen væsentlig risiko for forurening af det omkringliggende miljø.

3.10.4 Spildevand og restvand (B8, F1d, F4)

Der er ikke tagrender på stalde og driftsbygninger, hvorfor tagvandet nedsives via belægningen omkring bygningerne.

Der er ikke noget bade- og toiletforhold i staldene. Det sanitære spildevand fra stuehuset ledes til septiktank. Der er ingen befæstede arealer med afløb omkring driftsbygningerne.

Alt gylle og vaskevand fra staldene ledes via forbeholder til gyllebeholder.

Vurdering af spildevand og restvand

Da alle stalde og anlæg er etableret i tætte og stabile materialer uden risiko for forurening, vurderes det ansøgte ikke at medføre nogen risiko for forurening af det omkringliggende miljø i forhold til husdyrbrugets afløbsforhold.

3.11 BAT-ammoniakemission (B9, C2, F5g)

BAT-kravet som er den maksimalt tilladte ammoniakemission fra stalde og lagre, beregnes i Husdyrgodkendelse.dk. BAT-beregningen tager afsæt i, at alle stalde er eksisterende staldafsnit med BAT-krav fastsat i tidligere afgørelse.

De BAT-krav der stilles til husdyrbruget, bidrager til at målet for fald i ammoniakemissionen i Danmark nås, og at den sundhedspåvirkning, som ammoniak afstedkommer, dermed reduceres. Når ammoniakudledningen begrænses, bidrager det også til en generel bedre beskyttelse af den omkringliggende ammoniakfølsomme natur, da baggrundsbelastningen hertil begrænses.

Beregningerne i Husdyrgodkendelse.dk viser, at BAT-kravet for ammoniak overholdes, uden anvendelse af yderligere ammoniakreducerende tiltag.

	Stalde	Lagre	Total
Samlet BAT krav (kg NH ₃ -N /år)	6105	434	6539
Faktisk emission (kg NH ₃ -N /år)	6105	434	6539
Forskel (kg NH ₃ -N /år)	-	-	0
Vejledende BAT Overholdt?	-	-	Ja

Tabel 20: Samlet BAT-beregning for skema 238459. Kilde: Husdyrgodkendelse.dk

Vurdering af BAT- ammoniakemission

Da BAT-kravet overholdes vurderes det, at ansøger har reduceret ammoniakemissionen fra det ansøgte tilstrækkeligt.

3.12 Forslag til vilkår om bl.a. egenkontrol (B7)

Der er ikke benyttet lugt- eller ammoniakreducerende tiltag fra teknologilisten, der kræver, at der fastsættes vilkår til reduktion eller yderligere egenkontrol.

3.13 Klima (F4, F5f)

Husdyrbrug med smågrise og slagtegrise bidrager til udledning af klimagasser som metan, lattergas og CO₂. Det er især dyrenes omsætning af foder, der bidrager til metan udskillelsen, og husdyrgødningen der bidrager til lattergas og metan udskillelsen, mens CO₂-udledningen primært stammer fra el- og fyringsolieforbruget.

Der udarbejdes et CO₂-regnskab via Danish Crowns bæredygtighedsprogram, Klimavejen. Ansøger er bæredygtighedscertificeret igennem Danish Crown, hvilket betyder, at der løbende sættes individuelle mål for husdyrbruget, hvor der arbejdes med en målsætning om at reducere af foderforbruget.

Nedenfor fremgår husdyrbrugets sårbarhed i forhold til nedbør, vandstandsstigning fra vandløb, grundvandsstigning samt havvandsstigning.

Nedbør

I forhold til klimaændringer er det især et ændret nedbørsmønster eller grundvandsstigninger, der kan tænkes at påvirke husdyrbruget.

Af figuren herunder fremgår lavninger omkring husdyrbruget, hvorfor en del af staldene og områderne omkring dem, er markeret som værende i risiko for, at kunne blive påvirket af oversvømmelse i forbindelse med store mængder nedbør.

Der er etableret regnvandssikring i form af dæmninger, der skal sikre, at større mængder nedbør ikke skal løbe ind i staldene.



Figur 6: Områder der potentielt kan blive påvirket af større mængder nedbør. Kilde: kamp.miljoportal.dk

Grundvand

Af figuren nedenfor fremgår det, at grundvandet omkring ejendommen står forholdsvis højt, med en højde på 0,5 til 2 meter under terræn. På kortudsnittet er gyllebeholderen ligeledes markeret, hvilket betyder, at grundet kan have en betydning i forbindelse med tømning af gyllebeholderen. Ansøger oplyser, at gyllebeholderens kapacitet primært ligger over terræn, hvilket reducerer risikoen for skader på bunden i forbindelse med høj grundvandsstand.

Dog bør bundtømning af gyllebeholder kun ske, når det er undersøgt, at grundvandet står under beholderens bund, da tømningen ellers kan resultere i skader på gyllebeholderens bund op og medføre utætheder.



Figur 7: Grundvandets minimumsdybde omkring husdyrbruget om vinteren. Kilde: kamp.miljoportal.dk

Vandløb og hav

Der ligger ingen vandløb i nærheden, og stigninger i havvandet udgør heller ikke nogen risiko med husdyrbrugets placering.

Vurdering af klima

Der er på husdyrbruget en risiko for påvirkning fra megen nedbør og højt grundvandsniveau. Ansøger har dog etableret foranstaltninger, der skal mindske risikoen for miljømæssige påvirkninger som følge af oversvømmelser og skader på husdyrbrugets stalde og anlæg.

Det vurderes, at der med det ansøgte, er redegjort for, at der i den daglige drift er fastsat miljømål og foranstaltninger til at reducere klimapåvirkningerne, og dermed også mindske risikoen for miljøpåvirkninger.

3.14 Risiko for ulykker og katastrofer (B7, F5d, E1c, F7, F8)

Husdyrbrugets daglige tiltag for at begrænse forurening og gener er beskrevet under punkterne 3.5 - 3.16.

Der er udarbejdet en beredskabsplan på husdyrbruget, hvori der er procedurer for, hvordan man skal forholde sig i forbindelse med uheld med for eksempel olie, kemikalier, gylle og ved brand. Beredskabsplanen vil være tilgængelig i forummet, og er ligeledes vedlagt som særskilt bilag 6 til denne ansøgning. Beredskabsplanen ønskes ikke offentliggjort i forbindelse med ansøgningen.

De største ulykker der forventes og kunne forekomme på husdyrbruget, og som kan give anledning til en akut forurening, er udslip af gylle, olie eller kemikalier. Gylleudslip vil f.eks. kunne ske i forbindelse med overpumpning, ved brud på gyllebeholderen ved påkørsel eller lignende. Stalde, gyllekanaler, forbeholdere og gyllebeholderen er etableret i tætte og stabile materialer. Derudover er gyllebeholderen omfattet af løbende beholderkontrol.

Der er ingen åbne eller lukkede vandløb i umiddelbar nærhed af husdyrbruget. Ved udslip af gylle vil der blive forsøgt skabt en opdæmning, for at undgå at gyllen kan sprede sig over et større areal. Opdæmning vil kunne foretages med f.eks. halmballer, jord og lignende, afhængig af mængden af gylle. Der vil straks blive i gang sat opsugning, for at undgå, at gyllen siver ned i jorden.

Kemikalier opbevares indendørs, i aflåst rum uden afløb.

Vurdering af risiko for ulykker og katastrofer

Det vurderes, at der med ovenstående er redegjort for eventuelle risikoer for ulykker og katastrofer, der kan påvirke miljøet. Og der er med udgangspunkt i virksomhedens beredskabsplan og løbende kontrol af driften, redegjort for, hvordan risikoen mindskes mest mulig.

Det vurderes desuden, at husdyrbruget ikke ved normal drift udgør en væsentlig risiko for det omkringliggende miljø.

3.15 Overvågning (F7)

Der forslås med denne ansøgning ingen særskilte overvågningsordninger.

Vurdering af overvågning

Da der som beskrevet i de foregående punkter i miljøkonsekvensrapporten ikke vurderes at kunne forekomme væsentlige skadelige virkninger på det omkringliggende miljø, når husdyrbruget indrettes og drives som beskrevet, vurderes der ikke behov for at opstille en egentlig overvågningsordning.

Aabenraa Kommune kan ved fastsættelse af normale driftsvilkår for husdyrbruget fastholde husdyrbruget på de ansøgte tiltag, samt stille vilkår for indgreb, såfremt husdyrbruget mod forventning medfører væsentlige gener for omgivelserne.

3.16 Andet om befolkningen og menneskers sundhed (F4, F5d)

Risikoen ved MRSA, antibiotikaresistens eller smitsomme husdyrsygdomme håndteres af generelle veterinærregler i Fødevarestyrelsens regi.

Vurdering af befolkningen og menneskers sundhed

Det vurderes, at der ikke er nogen særlige forhold på husdyrbruget eller beliggenheden i forhold til naboer der gør, at der i forbindelse med det ansøgte, skal stilles særlige vilkår i forhold til menneskers sundhed.

Det vurderes endvidere, at husdyrbruget med dets beliggenhed i forhold til omgivelserne, ikke kan påvirke befolkningen og menneskers sundhed, heller ikke i forhold til samspil med de øvrige faktorer jf. Husdyrgodkendelsesbekendtgørelsens §4 stk. 8 (se punkt 3).

Potentielt vil befolkningen og menneskers sundhed kunne blive påvirket af næringsstoffer eller kemikalier, der siver ned i grundvandet og forurener dette, men med husdyrbrugets indretning og drift vurderes risikoen at være meget begrænset.

3.17 Kumulative og grænseoverskridende indvirkninger (B10, E1b, F5e)

Afstanden til den dansk-tyske grænse er mod vest cirka 2,5 kilometer. Det er ud fra luftfoto vurderet, at der ikke indenfor en afstand af 4 kilometer fra husdyrbruget mod vest, ligger nogen væsentlige naturområder. Det kan dog ikke udelukkes, at der kan være naturområder, der allerede i dag modtager en ammoniakdeposition fra husdyrbruget, men da denne ansøgning udelukkende omhandler en godkendelse af den eksisterende produktion, efter de nugældende regler, vurderes der ikke en væsentlig negativ påvirkning af eventuelle naturområder på den anden side af den dansk-tyske grænse. Mod syd og sydvest, er der beregnet ammoniakdeposition til naturområder på den danske side af grænsen, som ligger tættere på husdyrbruget.

Kumulation i forhold til ammoniakdeposition til natur på den danske side af landegrænsen, er beskrevet under punkt 3.5.

Med udgangspunkt i afstanden på minimum 2,5 kilometer til den dansk-tyske grænse, er der ikke regnet på eventuelle lugtgener på den anden side af landegrænsen, idet der i afsnit 3.8 er udpeget de nærmeste naboer, samlet bebyggelse/lokalplanlagt område og byzone, hvortil der for alle udpegningerne, er kortere end 2,5 kilometer.

Vurdering af kumulative og grænseoverskridende indvirkninger

Med udgangspunkt i afstanden til den dansk-tyske grænse, vurderes det ansøgte ikke og ville medføre grænseoverskridende virkninger.

Den ansøgte ændring på Skyttehusvej 5-7 og Kragelundvej 12, vurderes i samspil med de øvrige husdyrbrug i området ikke, og ville medføre kumulation i forhold til lugt, støj, rystelser, vibrationer, støv, lys, skadedyr eller transporter.

Det vurderes endvidere, at der ikke er andre eksisterende eller godkendte projekter i området, som husdyrbruget vil kunne kumulere med, som f.eks. biogasanlæg eller godkendte, men endnu ikke etablerede nye husdyrbrug eller lignende.

3.18 Alternative løsninger og 0-alternativet (E1d, F2, F3)

Landskab

Da det ansøgte udelukkende omhandler en godkendelse af de eksisterende stalde og produktionsarealer, er der ikke vurderet på alternative placeringer i forhold til landskabet.

Miljøteknologi

Husdyrbruget lever op til BAT, uden tilvalg af miljøteknologier, hvorfor der ikke er vurderet på alternative løsninger.

0-alternativet

Hvis ansøgning mod forventning ikke kan godkendes, vil husdyrbruget blive drevet videre med den nugældende tilladelse, som er fastsat i revurderingen af 12. februar 2020.

0-alternativet er en tilladelse til produktion af 15.466 slagtegrise (30-120,52 kg) og 18.000 smågrise (6,5-30 kg).

Vurdering af alternativer og 0-alternativet

Det vurderes, at omfanget af det ansøgte, ikke giver anledning til yderligere vurderinger af alternativer. Der er med ovenstående redegjort for 0-alternativet, hvis ansøgningen mod forventning ikke godkendes.

3.19 Erhvervsmæssig nødvendighed

Ifølge Miljøstyrelsens vejledning til Husdyrgodkendelsesbekendtgørelsen, skal kommunen ved opførelse af ny bebyggelse vurdere, om byggeriet er erhvervsmæssigt nødvendigt for ejendommens drift som landbrugs-ejendom.

Da det ansøgte ikke omhandler etablering af nye stalde og anlæg, er der ikke vurderet yderligere på den erhvervsmæssige nødvendighed i forhold til dette.

Med den nye ansøgning ønsker ansøger, at kunne optimere produktionen i de nuværende stalde og med de nuværende anlæg, således at der på de ansøgte produktionsarealer, kan produceres frit i forhold til alder og vægtinterval, ligesom det ansøgte giver mulighed at vælge frit mellem dyretypen smågrise og slagtesvin.

Vurdering af erhvervsmæssig nødvendighed

Det vurderes, at det ansøgte er erhvervsmæssigt nødvendigt for ansøgers ejendom, med fremtidig svineproduktion. Med en godkendelse af det ansøgte, vil ansøger opnå en fleksibilitet og hermed mulighed for at optimere produktionen i de nuværende rammer, uden at skabe væsentlige negative indvirkninger på omgivelserne.

4. Oplysninger om IE-husdyrbruget (C)

Husdyrbruget vil med den ansøgte ændring, stadig være et IE-husdyrbrug med mere end 2.000 stipladser til slagtegrise.

4.1 Ophør af IE-husdyrbruget (C1)

Hvis ansøger ophører med husdyrproduktion på Skyttehusvej 5 og 7, er det enten fordi staldanlægget sælges, eller at husdyrproduktionen nedlægges helt. Hvis husdyrbruget ophører helt, vil stalde, gødningsopbevarings- og foderanlæg blive tømt for dyr, gødning og foder, og efterfølgende rengjort. Rester af medicin og kemikalier samt andet affald vil blive bortskaffet i henhold til kommunens affaldsregulativ.

4.2 BAT: Råvarer, energi, vand og management (C2)

4.2.1 BAT råvarer (C2)

Ifølge Husdyrgodkendelsesbekendtgørelsen skal IE-husdyrbrug for at reducere kvælstofudskillelsen, enten anvende fasefodring tilpasset dyrenes behov i produktionsperioden, reducere indholdet af råprotein ved hjælp af en god aminosyrebalance, eller ved at bruge et eller flere fodertilsætningsstoffer, som nedsætter den samlede mængde kvælstof, der udskilles og er tilladt i henhold til forordningen om fodertilsætningsstoffer⁷. En god aminosyrebalance og lavt indhold af råprotein kan opnås ved at kombinere fodermidler, hvor aminosyreprofilen supplerer hinanden og/eller ved at tilsætte frie essentielle aminosyrer til foder med et lavt indhold af råprotein. Der må også benyttes en kombination af de nævnte teknikker.

For at reducere fosforudskillelsen skal der anvendes enten fasefodring tilpasset dyrenes behov i produktionsperioden, et eller flere fodertilsætningsstoffer, som nedsætter den samlede mængde fosfor, der udskilles (f.eks. fytase) og er tilladt forordningen om fodertilsætningsstoffer, eller letfordøjeligt uorganisk fosfat som f.eks. monocalciumfosfat i stedet for mindre fordøjelige fosforkilder. Der må også benyttes en kombination af de nævnte teknikker.

Ansøger benytter ikke flere råvarer, såsom foder, vand og hjælpemidler, end der er behov for. Med miljømålet fastsat i Danish Crowns klimaprogram, har ansøger et øget fokus på at nedsætte foderforbruget. Der benyttes desuden fastfodring, med fire forskellige fodersammensætninger, der er tilpasset det enkelte dyrs behov i vækstperioden. På husdyrbruget fodres der med tørfoder, og det gøres i automater, hvor der er ad-libitum fodring.

Med blandingen sker der optimal udnyttelse af foderets næringsstoffer, hvorved mængden af uudnyttede næringsstoffer mindskes. På baggrund af dette sikres det, at mængden af ammoniak og udskilt kvælstof og fosfor i gødning og urin holdes på så lavt niveau som muligt.

Ud fra normtal fodres slagtegrise i gennemsnit med cirka 2,77 foderenheder pr. kg tilvækst, og med 1,87 foderenheder pr. kg tilvækst for smågrise. En foderenhed svarer cirka til 1 kg. Med en maksimal produktion af 3.500 slagtegrise 30-121 kg og 50.000 smågrise 7-30 kg, vil det årlige foderforbrug ligge på cirka 2.239 ton. Ansøger supplerer, at foderforbruget på nuværende tidspunkt ligger på cirka 2.500 tons årligt.

Vandforbruget er beskrevet særskilt i afsnit 4.2.3.

Vurdering af råvarer

Ansøger har ovenfor redegjort for fodersammensætningen, hvorfor det vurderes, at husdyrbruget lever op til BAT i forhold til råvarer.

4.2.2 Energiforbrug (B8, F1c,) og BAT-energi (C2)

Der anvendes primært el til ventilation, belysning, gyllepumper, foderanlæg og andre elektriske maskiner, samt til forbrug i beboelsen.

Energiforbruget forventes ikke væsentlig ændret i forhold til nudriften. Ansøger oplyser, at der benyttes cirka 250.000 kWh årligt.

⁷ EUROPA-PARLAMENTETS OG RÅDETS FORORDNING (EF) Nr. 1831/2003 af 22. september 2003 om fodertilsætningsstoffer https://foedevarestyrelsen.dk/Media/638217272317684862/CELEX_32021R2090_DA_TXT.pdf

Alle stalde er isolerede og der benyttes fyringsolie til opvarmning og udtørring af stalene. Det årlige forbrug af fyringsolie er maksimalt 50.000 liter.

Belysning i stalene vil løbende blive udskiftet til LED. Energieffektiv belysning i overensstemmelse med bygningsreglementet er et krav for alle IE-husdyrbrug.

Ifølge Håndbog til driftsplanlægning 2015 er elforbruget cirka 10 kWh pr. slagtegris og 2 kWh pr. smågris. Dette tal er baseret på "nyt kaskadestyret ventilationsanlæg". Normtalsberegning kommer således frem til et årligt elforbrug på cirka 103.500 kWh. Beregningen dækker udelukkende over forbrug til drift i stalene, og der er ikke taget højde for, om der er særligt energikrævende processer eller privat forbrug udover.

El- og fyringsolieforbruget opgøres årligt i regnskabet.

Vurdering af energiforbrug og BAT-energi

Forbruget af energi påvirker klimaet negativt, men er en nødvendighed for at kunne drive et moderne husdyrbrug.

Ansøger er ikke interesseret i, at have et større forbrug af energi end nødvendigt, både af hensyn til klima og miljø, samt med et økonomisk perspektiv.

Husdyrbruget vurderes med ovenstående beskrivelse, samlet set, at leve op til BAT i forhold til energi (BAT-konklusion 1.6).

4.2.3 Vandressourcen og vandforbrug (B8) samt BAT-vand (C2)

Husdyrbrugets bygninger og anlæg ligger inden for områder med særlige drikkevandsinteresser, og dermed også inden for nitratfølsomt indvindingsområde.

Vand benyttes på husdyrbruget primært som drikkevand til dyrene, vask af stalde, overbrusning af dyr, sanitære forhold og forbrug i beboelsen. Husdyrbruget forsynes med vand fra Fårhus Vandværk.

Alle stalde er etableret med foderautomater, hvori der er drikkekop, ligesom der er etableret en ekstra drikkekop i hver sti.

Den daglige overvågning af dyr og alle installationer sikrer, at der ved utætheder, hurtigt vil kunne sættes ind, således at vandspild mindskes. Valget af drikkevandsinstallationer bidrager ligeledes til, at mindske vandspildet, idet der er mindre spild fra drikkekopper end fra f.eks. vandventiler.

Det årlige vandforbrug skønnes til at ligge omkring 10.000 m³, og dækker også over forbruget i boligen.

Ifølge Håndbog til driftsplanlægning 2015 fra Seges er det forventelige vandforbrug på ca. 560 liter vand per slagtegrise (32-107 kg). For en slagtegris i vægtintervallet 30-121 kg, forventes et forbrug på 679 liter pr. dyr. Der forventes et forbrug pr. smågris i vægtinterval 7-30 kg, på 132 liter per dyr. Samlet set forventes der et vandforbrug på husdyrbruget, der ligger mellem 7.756 m³ og 18.120 m³.

Da godkendelsen er til fri produktion på produktionsarealerne, bør der ikke stilles vilkår om et maksimalt vandforbrug.

Alle stalde, gyllebeholderen, forbeholderne, gyllekanaler og gyllerør mv. er etableret i tætte og stabile materialer, hvorfor stalde og anlæg ikke vurderes, at udgøre nogen væsentlig risiko for udsivning til grundvand eller overfladevand.

Vurdering af vandressourcen og vandforbrug, samt BAT-vand

Samlet set vurderes husdyrbrugets vandforbrug, at være forventeligt af en produktion med den ansøgte størrelse. Ansøger har redegjort for det forventede vandforbrug efter den ansøgte ændring. Ansøger har ikke nogen gevinst af et for højt vandforbrug, hvorfor der også er installeret vandbesparende løsninger i stalden.

I forhold til BAT-konklusionen (1.4) vurderes det, at der anvendes BAT i forhold til effektiv vandudnyttelse, idet der dagligt sker overvågning af samtlige drikkevandssystemer i staldene, og der sker øjeblikkelig igangsætning af reparation ved lækage. Dertil kommer, at der anvendes højtryksrensere ved vask, og at alle stalde sættes i blød forud for vask, ligesom der er valgt vandbesparende drikkevandssystemer i samtlige stalde.

På baggrund af ovenstående, vurderes det, at der med det ansøgte, ikke er nogen risiko for væsentlige direkte eller indirekte påvirkninger af grundvand eller overfladevand.

4.2.4 Management og forholdet til BAT-konklusionen (C2)

Da husdyrbruget med den ansøgte udvidelse, vil have mere end 2.000 stipladser til slagtegrise, bliver husdyrbruget omfattet af BAT-konklusionen for intensivt opdræt af fjerkræ og slagtegrise. BAT-konklusionen er delvis implementeret i dansk lovgivning i Husdyrgodkendelsesbekendtgørelsen.

Husdyrbruget skal årligt indsende miljøledelse samt kontrol- og vedligeholdelsesplan for husdyrbruget. Derudover skal der udarbejdes oplæringsmateriale, ligesom det også er et krav, at der er udarbejdet en beredskabsplan.

Vurdering af management og forholdet til BAT-konklusionen

Når husdyrbruget praktiserer ovenstående, vurderes det, at husdyrbruget benytter BAT i forhold til management.

5. Oplysninger om konsulenten (A4)

Ansøgningen er udarbejdet af jordbrugsteknolog Sanne Petersen, Spiras, som har arbejdet med landbruget og dets miljøforhold siden 2013, dels i landbruget og senere som kommunal miljøsagsbehandler, efterfølgende som miljørådgiver i LandboSyd, og nu som miljørådgiver i landbrugsrådgivningsvirksomheden Spiras.

6. Konklusion

Som beskrevet i denne rapport overholder det ansøgte vedrørende husdyrbruget på Skyttehusvej 5-7, samt Kragelundvej 12 alle beskyttelsesniveauer for lugt til nærmeste nabo, samlet bebyggelse og byzone/sommerhusområde, ligesom beskyttelsesniveauerne for ammoniak til de nærliggende naturområder også er overholdt.

Sammenfattende vurderes det, at den ansøgte ændring af husdyrbruget, ikke vil medføre nogen væsentlig direkte eller indirekte påvirkning af det omgivende miljø. Aabenraa Kommune kan ved fastsættelse af driftsvilkår for husdyrbruget fastholde husdyrbruget på de ansøgte tiltag, samt stille vilkår for indgreb såfremt husdyrbruget mod forventning medfører forøgede gener for omgivelserne.

7. Referenceliste

1. Bekendtgørelse af lov om husdyrbrug og anvendelse af gødning m.v. LBK nr. 520 af 01/05/2019
2. Bekendtgørelse om godkendelse og tilladelse m.v. af husdyrbrug BEK nr. 443 af 26/04/2023
3. Bekendtgørelse af lov om naturbeskyttelse LBK nr. 1392 af 04/10/2022

4. Danmarks Miljøundersøgelser Aarhus Universitet Faglig rapport fra DMU nr. 635, 2007 Håndbog om dyrearter på habitatdirektivets bilag I
5. AARHUS UNIVERSITET DCE – NATIONALT CENTER FOR MILJØ OG ENERGI Videnskabelig rapport nr. 50 fra 2013 Overvågning af arter 2004-2011 <https://dce2.au.dk/pub/SR50.pdf>
6. Bekendtgørelse om jordbrugsvirksomheders anvendelse af gødning, BEK nr. 1025 af 30/06/2023
7. EUROPA-PARLAMENTETS OG RÅDETS FORORDNING (EF) Nr. 1831/2003 af 22. september 2003 om fodertilsætningsstoffer

8. Bilag

- | | |
|----------|---|
| Bilag 1. | Oversigtskort over ejendommen |
| Bilag 2. | Staldtegninger og opgørelse af produktionsarealer |
| Bilag 3. | Kapacitetsberegning for flydende husdyrgødning |
| Bilag 4. | Gene- og forureningskort |
| Bilag 5. | Erklæring om at beholder tages ud af drift |

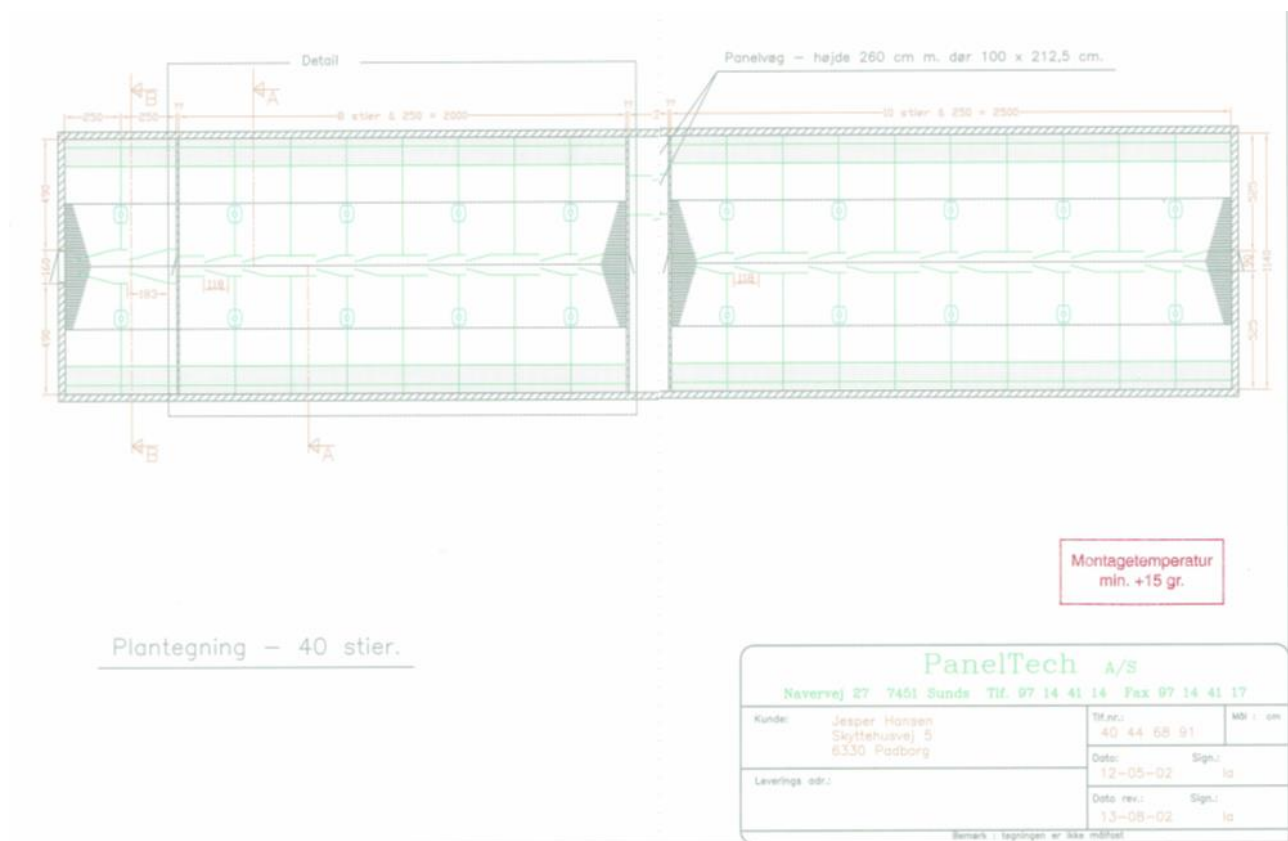
Bilag 1. Oversigtskort over ejendommen



Bilag 2. Opgørelse over produktionsareal og staldtegninger

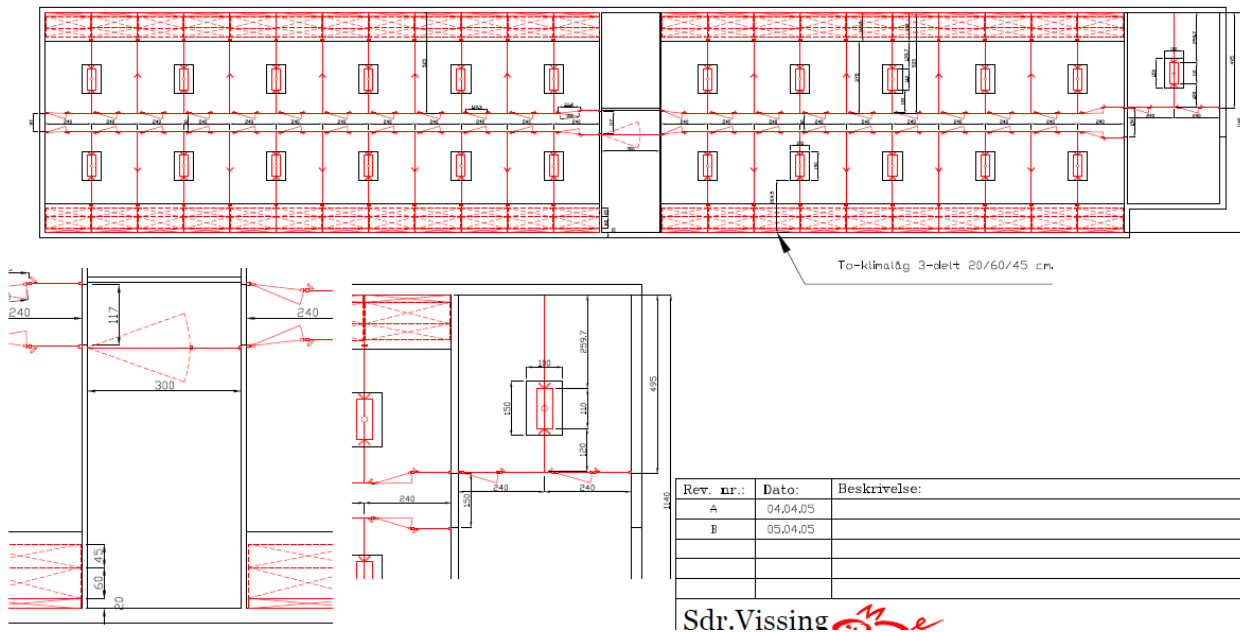
Stald 1, 2 og 3

	Antal stier	20	
	Længde pr. sti	4,9 meter	
	Bredde pr. sti	2,5 meter	
	Antal stier	20	
	Længde pr. sti	5,25 meter	
	Bredde pr. sti	2,5 meter	
	Produktionsareal i alt	507,5 m ²	
	Afrundet	508 m²	



Stald 4, 5 og 6

	Antal stier	46 stk.		
	Længde	5,25 meter		
	Bredde	2,4 meter		
	I alt	579,6 m2		
Krybbe-/foderautomat fratrækkes				
	Længde	1,2 meter		
	Bredde	0,6 meter		
	I alt pr. sti	0,36 pr. sti		
	Fratrukket areal i alt	16,56 m2		
			Smågrise (36,22%)	204
	Produktionsareal i alt	563,04 m2	Slagtegrise (63,78%)	359
	Afrundet til helt tal	563 m2		
				563



Gammel bufferstald

	Længde	80 meter	
	Bredde	11 meter	
	I alt	880 m2	
	<i>Gangareal</i>		
	Lange gange	128 m2	
	På tværs	22 m2	
	Gangareal i alt	150 m2	
	Produktionsareal i alt	730 m2	

Bilag 3. Kapacitetsberegning

Skyttehusvej 5-7 + Kræglundvej 12												
Slagtesvin	Smågrise	Årssøer	Fondling søer		uger	Volumenvægt						
Antal	3500	50000	Løbestald	4,0		m3/ton						
Indgangsvægt (kg)	30	7	Drægtighedsstald	12,0		Gylle	1,0					
Udgangsvægt (kg)	121	30	Drænet gulv, slagtesvin?		.ja							
Tilvækst (kg)	91	23										
Kapacitetsberegninger (normalt 2020)												
Mængde (Gylle + vand)	Korrektionsfaktor - vægt		Ton pr dyr		I alt (m3)							
Standardmængde	0,55	1,14		0,63	0							
Slagtesvin, delvis spaltegulv	0,56	1,14		0,64	2241							
Slagtesvin, drænet gulv	0,133	0,94		0,13	6260							
Smågrise, toklimastald/drænet gulv				4,52	0							
Søer - bidrag løbe- og drægtighedsstald	1,71	1,71		1,71	0							
Søer - bidrag farestald												
Vand:	Areal (m2)	Nedbør pr døgn (mm)*	Vaskevand (m3)	I alt (m3)								
Regnvand fra udløberingsrampe	0	2,4		0								
Regnvand fra vaskeplads	0	2,4		0								
Vaskevand				0								
Opbevaringskapacitet:	Total mængde (m3)	8501		8501								
	Teltoverdækning	0		0								
	Korrigeret mængde	8501		8501								
Areal	Højde	Volumen m³										
Skyttehusvej 5		4200										
Kræglundvej 12		800										
Gyllekanaler (60 cm kumme)		1349										
Forbeholdere		30										
		Total opbevaring (m3)	6379,46									
		Kapacitet i måneder	9,0									
		Manglende kapacitet	0									
Gyllekørsel												
Mængde (m3)	Kapacitet i vogr (kørsler)											
8471	25											
30	0	#####										
Gylleudkørsel												
Gylleflytning												
Mængde (m3)												
Kapacitet i vogr (kørsler)												
25												
0												
**Middel nedbørsmængde if. Klimatilpasning.dk (Observationsdata 1986-2005)												
Teltoverdækninger												
		Teltoverdækning										
		Areal										
		Gyllebeholder 1			0							
		Gyllebeholder 2			0							

Bilag 4. Gene- og forureningskort



Bilag 5. Erklæring om at beholder tages ud af drift

5 eller 10 års kontrol - 1B			
Sendes til den kommune, hvor beholderen ligger		Udfyldes af kommunen	
Aabenraa Kommune		Modtaget dato	KLE 09.17.06G01 • Sagsidentifikation
Erklæring om, at beholder tages ud af drift			
Beholderens bruger		Beholderens ejer	
Navn		Navn	
Hans Jesper Hansen			
Adresse		Adresse	
Skyttehusvej 5			
Postnummer og postdistrikt		Postnummer og postdistrikt	
6330 Padborg			
Telefonnummer	Mobiletelefon	Telefonnummer	Mobiletelefon
74676740	40446891		
Beholderens beliggenhed			
Adresse			
Skyttehusvej 5			
Postnummer og postdistrikt			
6330 Padborg			
BBR-nummer	Beholderens placering	Evt. skitse	
	Mellem bygning 4 og 8	<input type="checkbox"/> Nej <input checked="" type="checkbox"/> Ja	
<p>Undertegnede ønsker ikke 5 eller 10 års kontrol af ovennævnte beholder, idet beholderen i stedet tages ud af drift og rengøres</p>			
Dato og underskrift			
28/8-23 			



BE 310 (05/2018)

Side 1 af 2

Udarbejdet af KL i samarbejde med Miljøstyrelsen

Bilag 6. Beredskabsplan

Husdyrbrugets beredskabsplan er indsendt særskilt, og ønskes ikke offentliggjort i forbindelse med denne ansøgning.