



- § 12-miljøgodkendelse til
Bakkegård
Dyndebyvejen 1, Povlsker
3730 Nexø

Kolofon:	Bornholms Regionskommune; 19. juli 2018
Journalnummer:	09.17.18P19-0063
Udarbejdet af:	Center for Erhverv, Byg og Sekretariat
Sagsbehandler (Niras):	Grete Mørch Sørensen
Sagsbehandler (BRK):	Susanne Kjær-Hansen
Kortbilag:	Geodatastyrelsen

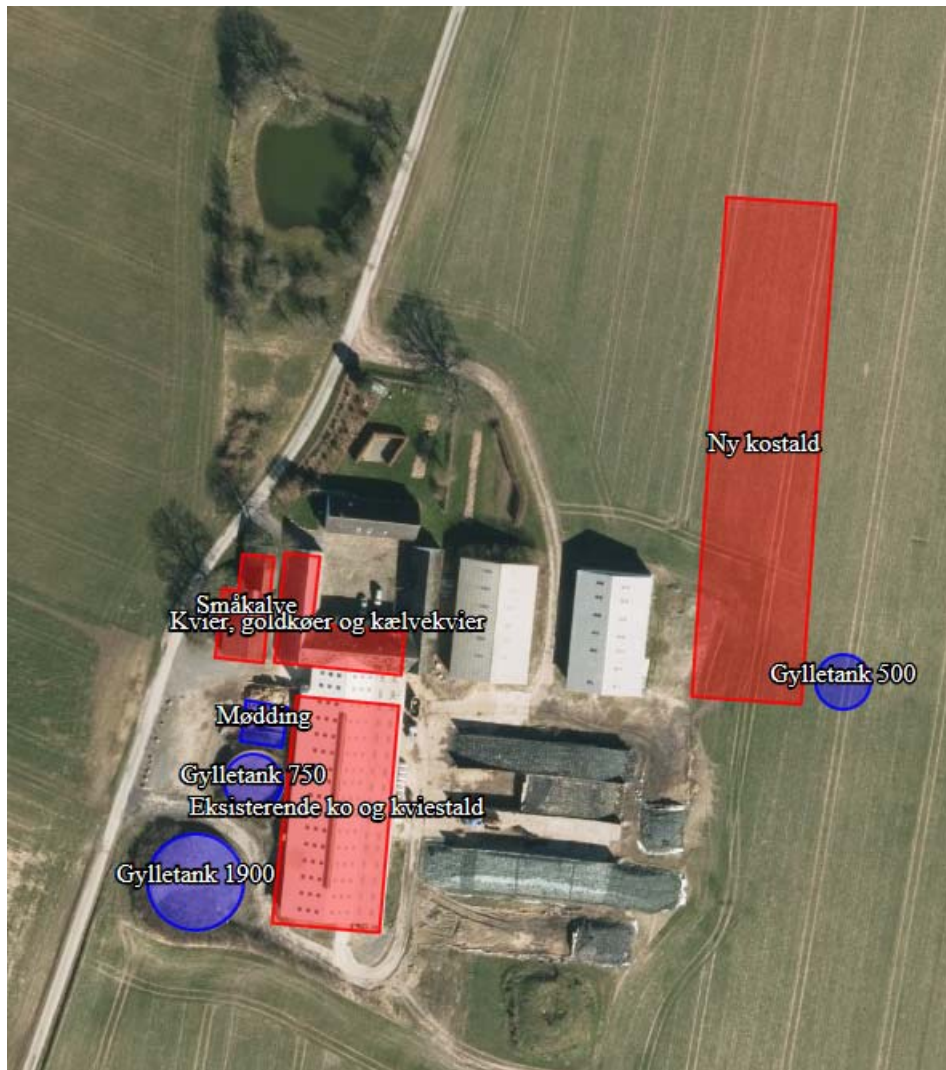
§ 12-MILJØGODKENDELSE

til

Bakkegård

Dyndebyvejen 1, Povlsker

3730 Nexø



Gyldighed:

Denne miljøgodkendelse meddeles efter § 12, stk. 2 i lov om miljøgodkendelse m.v. af husdyrbrug, jf. lovbe-
kendtgørelse nr. 442 af 13. maj 2016 med senere ændringer.

Miljøgodkendelsen gælder fra annonceringsdatoen den 19. juli 2018.

DATABLAD

Titel:	§ 12-miljøgodkendelse til Bakkegård
Godkendelsen omfatter:	Malkekvægsbesætning på 240 årskøer, 240 kvier (0-27 mdr.) og 120 tyrekalve (40-60 kg), svarende til 442,59 DE
Dato for godkendelse:	19. juli 2018
Godkendt ejendom:	Bakkegård
Adresse:	Dyndebyvejen 1, 3730 Nexø
Matrikelnummer og ejerlav:	49a m.fl., Povlsker
Ejendomsnummer:	4000101728
CVR-/P-nummer:	25097238 / 1007304060
CHR-nummer:	15308
Ansøger, ejer og kontaktperson:	Bakkegård v. Anders Pedersen, Dyndebyvejen 1, Povlsker, 3730 Nexø. Tlf.: 5697 8118; Mail: sloth.pedersen@mail.dk
Konsulent:	Mikael Kirkhoff Samsøe, Fulbyvej 15, 4180 Sorø. Mail: mks@vkst.dk
Tilsynsmyndighed:	Bornholms Regionskommune, Center for Erhverv, Byg og Sekretariat, Skovløkken 4, Tejn, 3770 Allinge
Kontakt tilsynsmyndighed:	Tlf. 5692 0000; e-mail: byg@brk.dk Hjemmeside: www.brk.dk

INDHOLDSFORTEGNELSE

Datablad	3
Indholdsfortegnelse	4
1 Resumé og samlet vurdering	7
1.1 Ansøgning om miljøgodkendelse	7
1.2 Forhold til eksisterende miljøtilladelse	7
1.3 Afgørelse og ikke-teknisk resumé	7
1.4 Offentlighed	11
1.5 Klagevejledning	12
2 Generelle forhold	13
2.1 Beskrivelse af husdyrbruget	13
2.2 Meddelelsespligt	13
2.3 Gyldighed	13
2.4 Retsbeskyttelse	13
2.5 Revurdering af miljøgodkendelsen	14
3 Vilkår for § 12-miljøgodkendelsen	15
3.1 Vilkår vedr. indretning og drift	15
3.2 Vilkår vedr. information om ændringer	15
3.3 Vilkår vedr. placering af nye bygninger	15
3.4 Vilkår vedr. produktionens omfang og fleksibilitet	16
3.5 Vilkår vedr. gulvtype	16
3.6 Vilkår vedr. indretning, drift og egenkontrol – ny stald	16
3.7 Vilkår vedr. direkte udbringning af dybstrøelse	17
3.8 Vilkår vedr. foder	17
3.9 Vilkår vedr. lugt	17
3.10 Vilkår vedr. bedste tilgængelige teknik (BAT)	17
3.11 Vilkår vedr. gylleopbevaring og -håndtering	18
3.12 Vilkår vedr. støjkilder	18
3.13 Vilkår vedr. støv	19
3.14 Vilkår vedr. skadedyr	19
3.15 Vilkår vedr. spildevand og overfladevand	19
3.16 Vilkår vedr. oplag af olie	19
3.17 Vilkår vedr. oplag af affald	20
3.18 Vilkår vedr. uheld og risici	20
3.19 Vilkår vedr. ophør	20

4	Husdyrbrugets beliggenhed og planmæssige forhold	21
4.1	Husdyrbrugets bygninger og faste afstandskrav	21
4.2	Bygge- og beskyttelseslinjer og placering i landskabet	23
5	Produktionsapparatet	25
5.1	Husdyrholdet	25
5.2	Staldindretning, ventilation, rengøring	25
5.3	Produktion og håndtering af husdyrgødning	27
5.4	Udbringning af husdyrgødning	29
6	Produktionens ressourceforbrug	30
6.1	Foder og foderopbevaring	30
6.2	Energi og vand	31
6.3	Diverse hjælpestoffer	33
7	Emissioner, gener og reststoffer fra anlægget	34
7.1	Ammoniak	34
7.2	Lugt	35
7.3	Støj	36
7.4	Støv	37
7.5	Lys	38
7.6	Fluer og skadedyr	38
7.7	Transport	38
7.8	Spildevand - herunder tagvand	40
7.9	Affald	40
8	Produktionens miljøpåvirkning	42
8.1	Ammoniakdeposition-påvirkning af natur og bilag IV-arter	42
9	Risici – driftsforstyrrelser eller uheld	45
10	Management, egenkontrol og dokumentation	46
11	Bedste tilgængelige teknik (BAT)	47
12	Alternative løsninger og 0-alternativet	51
12.1	Alternative løsninger	51
12.2	0-alternativet	51
13	Husdyrbrugets ophør	52
14	Samlet vurdering	53
15	Bilag	54
	Bilagsoversigt:	54
	Bilag 1. Anlægstegning med staldafsnit	55
	Bilag 2. Situationsplan	56

Bilag 3. Oversigtsplan med anlæggets placering ift. naboer.....	57
Bilag 4. Erklæring om tilstrækkelig kapacitet	58
Bilag 5. Naturpunkter.....	59
Bilag 6. Modtagne hørings svar i 1. og 2. offentlighedsfase	60
Bilag 7. Ansøgers beregninger vedrørende alternative BAT-løsninger	61

1 RESUMÉ OG SAMLET VURDERING

I dette kapitel beskrives den ansøgte produktion og forholdet til tidligere meddelte godkendelser eller tilladelser på ejendommen. Miljøgodkendelsens indhold er samlet i et kort resumé. Desuden beskrives grundlaget for afgørelsen, hvordan offentligheden har haft indflydelse på projektet og kommunens vurderinger samt en række juridiske forhold ved miljøgodkendelsen. Til sidst beskrives mulighederne for at klage over afgørelsen.

1.1 ANSØGNING OM MILJØGODKENDELSE

Anders Pedersen, Dyrdebyvejen 1, 3730 Nexø, har ansøgt om miljøgodkendelse til udvidelse af malkekvægsbesætningen på ejendommen Bakkegård, Dyrdebyvejen 1, 3730 Nexø, matr. nr. 49a m.fl., Povlsker.

Produktionen på Bakkegård ønskes udvidet fra 120 årskøer, 132 opdræt (0-27 mdr.) og 60 tyrekalve (40-60 kg), svarende til 226,60 DE til en fuld produktion på 240 årskøer, 240 opdræt (0-27 mdr.) og 120 tyrekalve (40-60 kg), svarende til 442,59 DE. Denne fulde produktion ønskes gennemført i to etaper, hvor mellemfasen (etape 1) består af 145 årskøer, 145 opdræt (0-27 mdr.) og 72 tyrekalve (40-60 kg), svarende til 277,49 DE.

I forbindelse med etape 2 skal der opføres en ny kostald, to fodersiloer, en ny lille gyllebeholder og en forlængelse af de eksisterende plansiloer. Alle bygninger ligger i tilknytning til de eksisterende bygninger.

Husdyrgødningen er gylle og dybstrøelse. Begge dele afhentes løbende fra gylleholdere og stalde/møddingsplads til biogasanlægget Biokraft A/S.

Bornholms Regionskommune, Center for Erhverv, Byg og Sekretariat, har modtaget ansøgningen om miljøgodkendelse gennem Miljøstyrelsens elektroniske ansøgningssystem (www.husdyrgodkendelse.dk) første gang den 4. juli 2017. Ansøgningsskemaet har nr. 100824, og der er anvendt version 4, samt det fiktive skema 100692 version 3.

1.2 FORHOLD TIL EKSISTERENDE MILJØTILLADELSE

Bornholms Amt meddelte den 5. juli 2001 VVM screening til en malkekvægsbesætning på dengang 175 DE, svarende til 115 malkekøer og 115 kvier.

Den 18. oktober 2006 har Bornholms Regionskommune meddelt tilladelse til en malkekvægsbesætning på 120 årskøer og 132 kvier, svarende til 227 DE med nuværende normtal (og 218 DE med tidl. normtal for mælkeydelsen).

Produktionens størrelse er ikke ændret siden da, og den nuværende lovlige produktion er således det samme.

Ved seneste miljøtilsyn på Bakkegård den 18. juli 2017 blev besætningen opgjort til 219 DE, og produktionstilladelsen var overholdt.

Bornholms Regionskommune har vurderet de miljømæssige konsekvenser ved de nu ansøgte ændringer i husdyrproduktionen i forhold til den eksisterende miljøtilladelse fra 2006. Da det ansøgte dyrehold på 277 DE i etape 1 og 443 DE i etape 2 overskrider grænsen for § 12-godkendelsespligt (som er 250 DE i kvæg), er der nu ansøgt om en § 12 miljøgodkendelse.

1.3 AFGØRELSE OG IKKE-TEKNISK RESUMÉ

Godkendelsen er afhængig af en dispensation fra fortidsmindebeskyttelseslinjen. Godkendelsens etape 2 må derfor ikke udnyttes, før en eventuel klage over dispensationen er færdigbehandlet.

Bornholms Regionskommune har vurderet, at der kan meddeles godkendelse af den ansøgte udvidelse af malkekvægsbesætningen på Bakkegård i henhold til de gældende regler¹. Miljøgodkendelsen er baseret på oplysningerne i ansøgningen med tilhørende fiktivt skema, bilag og øvrigt materiale indsendt af ansøgers konsulent samt efterfølgende beregninger.

Det skal bemærkes, at der med virkning fra den 1. august 2017 er foretaget væsentlige ændringer i husdyrbrugloven (ændringerne fremgår af lov nr. 204 af 28. februar 2017). Ifølge denne lovs § 10, stk. 9 skal kommunen i verserende sager, der ikke er færdigbehandlet den 1. august 2017, færdigbehandle disse efter de hidtil gældende regler. Dog gælder jf. § 10, stk. 10, at for sager, der ikke er færdigbehandlet den 2. marts 2017, skal kommunen ikke fastsætte vilkår, der vedrører husdyrbrugets udbringningsarealer. Anvendelse af husdyrgødning vil pr. 1. august 2017 i stedet blive reguleret i bekendtgørelsesform i form af umiddelbart bindende regler.

Bornholms Regionskommune har i overensstemmelse hermed behandlet sagen efter husdyrbrugloven og tilhørende bekendtgørelse gældende på ansøgningstidspunktet og har ikke stillet vilkår vedr. arealerne og udbringningen af husdyrgødning. Gyldighed, retsbeskyttelse og revurdering (afsnit 2.3 - 2.5) er dog beskrevet i henhold til den nye husdyrgodkendelsesbekendtgørelse (nr. 916 af 23. juni 2017), idet denne fastsætter de fremadrettede regler vedrørende disse forhold.

Vær opmærksom på, at ændring af de eksisterende anlæg og etablering af de nye ikke må igangsættes, før der er givet en byggetilladelse og eventuelt andre nødvendige tilladelser fra Bornholms Regionskommune.

Miljøgodkendelsen indeholder en miljøteknisk redegørelse samt kommunens bemærkninger til og vurdering af udvidelsen og dens påvirkninger af omgivelserne. Derudover er der redegjort for ejendommens anvendelse af bedste tilgængelige teknik (BAT – Best Available Techniques).

Kommunen vurderer, at husdyrbruget har truffet de nødvendige foranstaltninger til at forebygge og begrænse forureningen fra husdyrbrugets anlæg. Endvidere vurderer kommunen, at husdyrbruget efter udvidelsen kan drives uden væsentlige påvirkninger på miljøet, hvis de gældende regler på området og vilkårene i denne miljøgodkendelse overholdes.

I nedenstående oversigt (Figur 1) er gengivet indholdet i de mest centrale vilkår, der har særlig betydning for indretningen af produktionen og den daglige drift. Den fulde ordlyd af alle stillede vilkår til produktionen kan ses i Kapitel 3.

¹ Lovbekendtgørelse nr. 442 af 13. maj 2016 om miljøgodkendelse m.v. af husdyrbrug (husdyrgodkendelsesloven), tilhørende bekendtgørelser nr. 211 af 28. februar 2017 om tilladelse og godkendelse m.v. af husdyrbrug (husdyrgodkendelsesbekendtgørelsen) og nr. 916 af 23. juni 2017 samt bekendtgørelse nr. 865 af 23. juni 2017 om erhvervsmæssigt dyrehold, husdyrgødning, ensilage m.v. (husdyrgødningsbekendtgørelsen). Desuden lov nr. 204 af 28. februar 2017 om ændring af lov om miljøgodkendelse m.v. af husdyrbrug, lov om miljøbeskyttelse, lov om jordbrugets anvendelse af gødning og om plantedække og forskellige andre love.

Figur 1. Resumé af de mest centrale vilkår til produktionen på Bakkegård

3.3 VILKÅR VEDR. PLACERING AF NYE BYGNINGER

- 3.3.1 Der kan i forbindelse med etape 2 opføres en ny kostald med placering som vist i Bilag 1 og 2. Den sydlige gavl skal flugte med den eksisterende halmgade, og stalden skal overholde afstandskravet på 30 m til naboskellet mod øst. Stalden kan ligge inden for fortidsmindebeskyttelseslinjen, da der er meddelt dispensation. Stalden kan være op til 30 x 125 m. Stalden skal opføres i samme materialer som de eksisterende bygninger, dvs. i røde og hvide stålplader med lyst tag med gardiner i siden.
- 3.3.2 Der kan etableres to fodersiloer på op til 6,5 m i højden umiddelbart vest for den nye kostald som vist i Bilag 1 og 2. Siloerne er omfattet af dispensation fra fortidsmindebeskyttelseslinjen.
- 3.3.3 Plansiloerne kan i etape 2 forlænges med ca. 42 m mod øst som vist i Bilag 1 og 2. Også her er der meddelt dispensation fra fortidsmindebeskyttelseslinjen.
- 3.3.4 Der kan etableres en ny gyllebeholder på 500 m³ med placering som vist i Bilag 1 og 2. Beholderen er omfattet af dispensation fra fortidsmindebeskyttelseslinjen.
- 3.3.5 Godkendelsens etape 2 må ikke udnyttes, før en eventuel klage over dispensationen er færdigbehandlet.

3.4 VILKÅR VEDR. PRODUKTIONENS OMFANG OG FLEKSIBILITET

- 3.4.1 Husdyrbruget må drives med en besætning på maksimalt 240 årskøer, 52 småkalve (0-6 mdr.), 188 kvier (6-27 mdr.) og 120 tyrekalve (40-60 kg), svarende til 442,59 DE. Produktionen kan opdeles i 2 etaper, hvor etape 1 er på maksimalt 145 årskøer (mælkeydelse 11.280 kg/år), 32 småkalve (0-6 mdr.), 113 kvier (6-27 mdr.) og 72 tyrekalve (40-60 kg), svarende til 277,49 DE. Etape 2 er den fulde produktion. Det maksimale dyrehold skal være opnået inden for 6 år fra godkendelsens dato iht. lovgivningens regler.

3.5 VILKÅR VEDR. GULVTYPE

- 3.5.1 I etape 1 anvendes den eksisterende ko- og kviestald til: Sengestald med fast gulv for 81 kvier og sengestald med spaltegulv for 130 køer. Stalden med goldkøer og kælvkvier skal indrettes med: Dybstrøelse for 15 køer og 32 kvier. Stalden til småkalve skal indrettes med: Dybstrøelse for 32 småkalve og 72 tyrekalve.
- 3.5.2 Når etape 2 realiseres, skal den eksisterende ko- og kviestald indrettes til kvier: Sengestald med fast gulv for 76 kvier og sengestald med spaltegulv for 80 kvier. Stalden med goldkøer og kælvkvier skal indrettes med: Dybstrøelse for 24 køer og 32 kvier. Stalden til småkalve skal indrettes med: Dybstrøelse for 52 småkalve og 120 tyrekalve. Inden etape 2 realiseres, skal der opføres en ny kostald, som indrettes med: Sengestald med præfabrikeret drænet gulv med skraber (eller andet fast drænet gulv med skraber og ajlefløb med tilsvarende ammoniakfordampning) for 216 køer. Vilkårene 3.6.1 - 3.6.5 vedr. indretning, drift og egenkontrol skal overholdes.

3.7 VILKÅR VEDR. DIREKTE UDBRINGNING AF DYBSTRØELSE

- 3.7.1 Når etape 2 realiseres, skal al dybstrøelse fra staldene (100 %) udbringes direkte fra stald til biogasanlæg eller til nedbringning på mark. Herved må der ikke placeres husdyrgødning på møddingspladsen eller i markstak.
- 3.7.2 Egenkontrol: Der skal føres en logbog, hvori følgende registreres:
- Tidspunkter og angivelse af stalde for afhentning af dybstrøelse til biogasanlæg eller direkte udbringning af dybstrøelse.
 - Faktura fra biogasanlæg eller internt regnskab fra driften, som dokumenterer afhentning/udbringning af dybstrøelse, skal opbevares sammen med logbogen på husdyrbruget i mindst fem år og forevises på tilsynsmyndighedens forlangende.

3.8 VILKÅR VEDR. FODER

- 3.8.1 Græsmarksafgrøder skal udgøre over 25 % af totalrationen af foder i etape 2.
- 3.8.2 For etape 1: Den samlede foderration til malkekøer må i gennemsnit maksimalt indeholde 160 gram total råprotein pr. foderenhed (FE) på årsbasis.
- 3.8.3 Foderplaner skal indeholde oplysninger om indholdet af råprotein i foderet.
- 3.8.4 Hvert parti eller slæt af grovfodermidler, der udgør mere end 10 % af FE/ko/dag, skal analyseres for indholdet af råprotein, AAT og PBV. Dette gælder dog ikke frisk græs i sommerperioden. Analyserne skal foretages af et akkrediteret laboratorium.
- 3.8.5 Endagsfoderkontrol (EFK) skal foretages fire gange om året. I forbindelse med endagsfoderkontrollen skal indholdet af råprotein, AAT og PBV beregnes for alle fodermidler.
- 3.8.6 Foderplaner, analyser, resultater fra endagsfoderkontrollen samt indlægs- og følgesedler fra indkøbt kraftfoder og råvarer skal opbevares på husdyrbruget i mindst fem år og forevises på tilsynsmyndighedens forlangende.

Nedenstående er et kort resumé af de emner, som miljøgodkendelsen omhandler:

Produktionens størrelse

Anders Pedersen ønsker at udvide sin malkekvægbesætning på Dyndebyvejen 1, Povlsker, 3730 Nexø, fra 120 årskøer, 132 kvier (0-27 mdr.) og 60 tyrekalve (40-60 kg), svarende til 227 DE, til en besætning på 240 årskøer, 240 kvier (0-27 mdr.) og 120 tyrekalve (40-60 kg), svarende til 443 DE.

Udvidelsen ønskes foretaget i 2 etaper, hvor mellemfasen på 277 DE kan udføres i de eksisterende bygninger.

Bygningsanlæggets placering i omgivelserne

I forbindelse med udvidelsen fra etape 1 til etape 2 skal der opføres en ny kostald på 30 m x 125 m. Stalden placeres umiddelbart øst for den nyeste halmlade, så den sydlige gavlflygter med de to eksisterende bygningers gavle, se Bilag 1. Bornholms Regionskommune har vurderet, at denne placering er den mindst skæmmende for landskabet, selvom et hjørne af bygningen ligger inden for beskyttelseslinjen for en gravhøj. Kommunen har derfor sideløbende meddelt dispensation fra beskyttelseslinjen.

Desuden etableres to fodersiloer, en gyllebeholder på 500 m³ og en udvidelse af plansiloerne til ensilage med 42 m, se Bilag 1. Disse er også omfattet af dispensationen.

Det er vurderet, at de nye bygninger overholder alle øvrige gældende afstandskrav.

Det vurderes, at de nye bygninger opføres i tilknytning til de eksisterende på Bakkegård, så ejendommen fremtræder som en samlet enhed i landskabet, og at udvidelsen og de deraf følgende ændringer i området ikke vil ændre væsentligt på oplevelsen af landskabet.

Bakkegård ligger i et område, der er udpeget til kulturmiljøområde i kommuneplanen, hvor der skal tages særligt hensyn til arkæologiske levn. Dette hensyn indgår netop i vurderingen, og udvidelsen af produktionen på ejendommen vurderes ikke at være i strid med hensynet til landskabelige, kulturhistoriske, naturmæssige, geologiske eller rekreative interesser i området eller at være en trussel for områdets naturlokaliteter eller fortidsminder.

Ammoniakemission og beskyttet natur

Det generelle ammoniakreduktionskrav er 30 % i etape 1 og 15 % i etape 2, idet græsmarksafgrøder her overstiger 25 % af totalfoderet. Det generelle ammoniakreduktionskrav er overholdt for både etape 1 og etape 2.

Der er foretaget beregninger af ammoniakfordampning og ammoniakdeposition til omkringliggende naturarealer. Den øgede ammoniakdeposition som følge af besætningsudvidelsen vurderes ikke at medføre en væsentlig påvirkning af naturtilstanden på arealerne. Der er ikke Natura 2000-områder, heder eller større overdrev i nærheden af ejendommen. Nærmeste kategori 1-natur er Dueodde 2 km mod syd, og nærmeste kategori 2-overdrev ligger 1.350 m mod syd. Begge vil modtage 0,0 kg N/ha/år i totaldeposition ved både etape 1 og etape 2.

Nærmeste kategori 3-natur er et overdrev 1.600 m fra staldene, som vil modtage 0,0 kg N/ha/år i merdeposition, samt en potentielt ammoniakfølsom skov 380 m fra ejendommen, som vil modtage 0,3 kg N/ha/år i merdeposition ved etape 2. Påvirkningen overstiger ikke 1 kg N/ha/år og vurderes dermed ikke at være en væsentlig påvirkning.

Nærmeste § 3 sø ligger 80 m vest for den nye stald i etape 2. Søen påvirkes med en merdeposition på op til 2,5 kg N/ha/år i etape 2. Søen vurderes ikke at være følsom over for tilførsel af kvælstof fra luften, og projektet vurderes derfor ikke at ville medføre tilstandsændring i søen.

Lugt

Lugtemissionen stiger som følge af, at der bliver flere dyr på ejendommen. Lugtemissionen giver anledning til en beregning af geneafstande til enkeltbeboelser, lokalplanlagt rekreativt område samt byzone og sommerhusområder. Beregningerne viser, at produktionen overholder alle beregnede lugtgeneafstande i forhold til omkringboende.

Nærmeste enkeltbeboelse er beliggende ca. 150 meter fra nærmeste staldbygning på ejendommen.

Transporter til og fra ejendommen

Der vil forekomme en øget transport til og fra Bakkegård som følge af udvidelsen. Det drejer sig om kørsel med indkøbt foder, gylle, halm, dybstrøelse og døde dyr. Der er fra Bakkegård udkørsel til Dyndebyvej.

Det vurderes, at de nærmeste naboer vil registrere det øgede antal transportere, men at udvidelsen ikke vil give anledning til støjgener for omkringboende, som er ud over det, som beboere i boliger i landzonen må acceptere som forbundet med at være nabo til et landbrug. Bakkegård ligger 2,8 km fra Pedersker by.

Andre miljøpåvirkninger

Den ansøgte produktion overholder alle gældende regler og normer for opbevaring af husdyrgødning, håndtering af spildevand og affald, regulering af skadedyr og belastning af omgivelserne med støj, støv, lys m.v. Det betyder, at projektets virkninger på miljøet hvad angår disse faktorer, må betragtes som ikke væsentlige.

Anvendelse af bedste tilgængelige teknik (BAT)

Den samlede ammoniakudledning fra produktionen overholder ikke det beregnede vejledende BAT-emissionsniveau. Projektet var planlagt med robotskraber på spaltegulv i den eksisterende stald, men Miljøstyrelsen har meddelt, at skraber ikke har en ammoniakreducerende effekt på spaltegulve. For at nedbringe ammoniakudledningen fra husdyrproduktionen anvendes i etape 1 den højere mælkeydelse (dvs. nedsat råproteinindhold i foderet), og i etape 2 staldtypen sengestald med præfabrikeret drænet gulv i den nye kostald samt 100 % direkte udbringning af dybstrøelsen.

Kommunen vurderer på baggrund af ansøgers beregninger, at det ikke er proportionalt at forlange Miljøstyrelsens vejledende værdier overholdt. Projektet overholder de BAT-grænseværdier, som kommunen herefter fastsætter.

BAT-kravet til fosforudledningen fra kvæghold opfyldes med almindelig besætningspraksis.

Kravet om anvendelse af bedste tilgængelige teknik (BAT) vurderes at være opfyldt inden for alle dele af produktionen.

Bornholms Regionskommune vurderer, at indretning og drift af husdyrbruget og håndtering af husdyrgødningen sker i overensstemmelse med gældende regler og ved anvendelse af den bedste tilgængelige teknik. Det vurderes, at driften kan foregå uden væsentlig påvirkning af miljøet som dette er defineret i husdyrgodkendelsesloven, herunder at projektet ikke skader bevaringsstatus for Natura 2000-områder eller levesteder for arter optaget på habitatdirektivets bilag IV.

1.4 OFFENTLIGHED

Bornholms Regionskommune offentliggjorde den 28. november 2017, at kommunen havde modtaget en ansøgning om miljøgodkendelse til Bakkegård. Fristen for at komme med forslag og bemærkninger til projektet var 2 uger fra annonceringsdatoen. Der indkom én bemærkning til ansøgningen (se Bilag 6). Bemærkningen drejede sig om fejl i teksten, som nu er rettet.

Ansøger har siden offentliggørelsen ændret ansøgningen, idet det ønskede antal kvier i etape 2 er reduceret fra 321 til 240.

Udkast til miljøgodkendelse blev den 29. maj 2018 sendt i høring hos naboer og andre berørte, ansøger selv samt en række myndigheder og organisationer. Der var en frist på 6 uger til at kommentere udkastet frem til og med den 10. juli 2018 (dog 17. juli for høringsberettigede, der ikke modtager elektronisk post). Der indkom 1 høringssvar fra en nabo, som meddelte, at de ikke har bemærkninger til det beskrevne projekt – se Bilag 6.

1.5 KLAGEVEJLEDNING

Bornholms Regionskommunes afgørelse kan påklages til Miljø- og Fødevareklagenævnet af afgørelsens adressat og enhver, der har en individuel, væsentlig interesse i sagens udfald. Endvidere kan en række lokale og landsdækkende foreninger og organisationer klage over visse afgørelser.

Hvis du ønsker at klage over afgørelsen, skal du sende klagen via Miljø- og Fødevareklagenævnets klageportal, inden klagefristen udløber. Klageportalen findes på hjemmesiden for Nævnenes Hus <https://naevneneshus.dk/start-din-klage/miljoe-og-foedevareklagenaevnet>. Du logger på typisk med NEM-ID, og klagen skrives direkte i portalen. Det er muligt at vedhæfte dokumenter til klagen undervejs. Klagen sendes gennem klageportalen til Bornholms Regionskommune, Center for Erhverv, Byg og Sekretariat, som videresender den til Miljø- og Fødevareklagenævnet med den påklagede afgørelse og det materiale, der er indgået i sagens bedømmelse.

En klage er indgivet, når den er tilgængelig for myndigheden i klageportalen. Miljø- og Fødevareklagenævnet skal som udgangspunkt afvise en klage, der kommer uden om klageportalen, hvis der ikke er særlige grunde til det. Det er muligt at blive fritaget for at bruge klageportalen ved at sende en begrundet anmodning til Bornholms Regionskommune. Anmodningen videresendes herefter til Miljø- og Fødevareklagenævnet, som afgør, om den kan imødekommes.

Det er en betingelse for Miljø- og Fødevareklagenævnets behandling af en klage, at den klageberettigede indbetaler et gebyr på 900 kr. (private) og 1.800 kr. (virksomheder og organisationer) til Miljø- og Fødevareklagenævnet. Klagegebyret reguleres hvert år efter satsen for det generelle pris- og lønindeks fastsat af Finansministeriet. Betaling af klagegebyr sker online i forbindelse med indgivelse af klagen via klageportalen. Hvis gebyret ikke indbetales inden udløbet af klagefristen, afvises klagen.

Klagegebyret tilbagebetales, hvis:

- Klagesagen fører til, at den påklagede afgørelse ændres eller ophæves
- Klager får helt eller delvist medhold i klagen
- Klagen bliver afvist, fordi klagefristen er overskredet
- Klager ikke er klageberettiget
- Klagen ikke er omfattet af Miljø- og Fødevareklagenævnets kompetence

Klagefristen udløber den 16. august 2018, dvs. 4 uger fra den 19. juli 2018 hvor afgørelsen er annonceret på regionskommunens hjemmeside www.brk.dk/indflydelse-politik/hoeringer.

En eventuel retssag til prøvelse af afgørelsen skal anlægges inden 6 måneder efter, at afgørelsen er meddelt den pågældende. Er afgørelsen offentligt bekendtgjort, regnes fristen dog altid fra bekendtgørelsen.

2 GENERELLE FORHOLD

I dette kapitel beskrives en række juridiske forhold ved godkendelsen, såsom husdyrholdets størrelse, gyldighed og retsbeskyttelse.

2.1 BESKRIVELSE AF HUSDYRBRUGET

Miljøgodkendelsen omfatter landbrugsmæssige aktiviteter på ejendommen Bakkegård, Dyndebyvejen 1, Povlsker, 3730 Nexø, matr. nr. 49a m.fl., Povlsker. Ejendommen ejes af Anders Pedersen, samme adresse, og bedriften er registreret under CVR-nummer 25097238 og P-nummer 1007304060. Bakkegård har en malkekvægsbesætning, der er registreret i det Centrale HusdyrbrugsRegister med CHR-nummer 15308.

Produktionen på Bakkegård ønskes udvidet fra 120 årskøer, 132 opdræt (0-27 mdr.) og 60 tyrekalve (40-60 kg), svarende til 226,60 DE til en fuld produktion på 240 årskøer, 240 opdræt (0-27 mdr.) og 120 tyrekalve (40-60 kg), svarende til 442,59 DE. Denne fulde produktion ønskes gennemført i to etaper, hvor mellemfasen (etape 1) består af 145 årskøer, 145 opdræt (0-27 mdr.) og 72 tyrekalve (40-60 kg), svarende til 277,49 DE.

I forbindelse med etape 2 opføres en ny kostald med to fodersiloer, en ny gyllebeholder og en forlængelse af plansiloerne.

Husdyrgødningen er både gylle og dybstrøelse, som afhentes til biogasanlægget Biokraft A/S.

Ændringerne iværksættes, så snart godkendelsen foreligger.

Der udøves ingen biaktiviteter (dambrug, slagteri, biogasanlæg, vindmølle, halmfyr, detailsalg, boliger) på Bakkegård.

2.2 MEDDELELSESPLIGT

Bedriften skal underrette tilsynsmyndigheden således:

- Når besætningen er nået op på etape 1-niveau
- Når byggeriet er afsluttet
- Når besætningen er nået op på etape 2-niveau
- Besætningens størrelse den 19. juli 2024 (6 år efter godkendelsesdato)

2.3 GYLDIGHED

Miljøgodkendelsen bortfalder, hvis den ikke er udnyttet inden 6 år fra denne afgørelses meddelelse, jf. § 48 i den gældende husdyrgodkendelsesbekendtgørelse. Hvis en del af godkendelsen ikke er udnyttet, bortfalder godkendelsen for denne del. Miljøgodkendelsen anses for udnyttet, når byggeriet faktisk er afsluttet.

Hvis miljøgodkendelsen ikke har været helt eller delvist udnyttet i tre på hinanden følgende år, bortfalder den del af miljøgodkendelsen, der ikke har været udnyttet de seneste tre år. Udnyttelse anses her for at foreligge, når der har været en produktion svarende til mindst 25 pct. af det tilladte eller godkendte.

Hvis ikke miljøgodkendelsen er opfyldt, eller miljøgodkendelsens vilkår ikke efterleves, kan dette medføre, at hele eller dele af miljøgodkendelsen bortfalder.

2.4 RETSBESKYTTELSE

Med denne miljøgodkendelse følger 8 års retsbeskyttelse. Dato for retsbeskyttelsens udløb er 19. juli 2026.

Tilsynsmyndigheden kan i henhold til gældende husdyrbruglovs § 39 meddele påbud om, at der skal gennemføres bestemte foranstaltninger, hvis husdyrbruget medfører uhygiejniske forhold eller væsentlig forure-

ning eller nedlægge forbud mod fortsat drift, hvis forureningen ikke kan nedbringes. Påbud eller forbud efter § 39 må dog ikke meddeles, før der er forløbet 8 år efter meddelelsen af en godkendelse.

2.5 REVURDERING AF MILJØGODKENDELSEN

Virksomhedens miljøgodkendelse skal i henhold til gældende husdyrgodkendelsesbekendtgørelses § 39, stk. 2 alene revurderes, såfremt husdyrbruget ikke lever op til krav om totaldeposition for ammoniak efter bekendtgørelsens §§ 25 og 26 (krav om totaldeposition til kategori 1- og kategori 2-natur), og revurderingen omfatter alene dette forhold.

Virksomhedens miljøgodkendelse skal tages op til revurdering, når der er forløbet 8 år fra det tidspunkt, hvor husdyrbruget første gang blev godkendt. Kommunen træffer afgørelse om, hvorvidt godkendelsen skal tages op til revurdering, eller om kravet om revurdering kan frafalde.

3 VILKÅR FOR § 12-MILJØGODKENDELSEN

§ 12-miljøgodkendelsen meddeles på følgende vilkår. Vilkårene er skærpede krav i forhold til gældende lovgivning eller krav, som stilles pga. virksomhedens art eller beliggenhed.

Virksomheden skal drives i overensstemmelse med godkendelsens vilkår og bestemmelserne i den til enhver tid gældende bekendtgørelse om erhvervsmæssigt dyrehold, husdyrgødning, ensilage m.v. (husdyrgødningsbekendtgørelsen) samt øvrig gældende lovgivning.

Specifikke vilkår:

3.1 VILKÅR VEDR. INDRETNING OG DRIFT

- 3.1.1 Virksomheden skal placeres, indrettes og drives i overensstemmelse med de oplysninger, der fremgår af den miljøtekniske beskrivelse, og med de ændringer, der fremgår af godkendelsens vilkår.
- 3.1.2 De vilkår, der vedrører driften, skal være kendt af de ansatte, der er beskæftiget med den pågældende del af driften.
- 3.1.3 På tilsynsmyndighedens forlangende skal virksomheden dokumentere overholdelse af denne godkendelses vilkår.

3.2 VILKÅR VEDR. INFORMATION OM ÆNDRINGER

- 3.2.1 Ændringer i ejerforhold eller hvem, der er ansvarlig for driften, skal meddeles til tilsynsmyndigheden (Bornholms Regionskommune, Center for Erhverv, Byg og Sekretariat) senest 1 måned efter, at ændringen er sket.
- 3.2.2 Drifts-, indretnings- eller bygningsmæssige ændringer, der er relevante i forhold til godkendelsen, skal anmeldes til kommunen inden gennemførelsen. Kommunen vurderer om de aktuelle planer for ændringer/udvidelse kan ske inden for rammerne af denne godkendelse.

3.3 VILKÅR VEDR. PLACERING AF NYE BYGNINGER

- 3.3.1 Der kan i forbindelse med etape 2 opføres en ny kostald med placering som vist i Bilag 1 og 2. Den sydlige gavl skal flugte med den eksisterende halmlade, og stalden skal overholde afstandskravet på 30 m til naboskellet mod øst. Stalden kan ligge inden for fortidsmindebeskyttelseslinjen, da der er meddelt dispensation. Stalden kan være op til 30 x 125 m og 9 m i højden. Stalden skal opføres i samme materialer som de eksisterende bygninger, dvs. i røde og hvide stålplader med lyst tag med gardiner i siden.
- 3.3.2 Der kan etableres to fodersiloer på op til 6,5 m i højden umiddelbart vest for den nye kostald som vist i Bilag 1 og 2. Siloerne er omfattet af dispensation fra fortidsmindebeskyttelseslinjen.
- 3.3.3 Plansiloerne kan i etape 2 forlænges med ca. 42 m mod øst som vist i Bilag 1 og 2. Også her er der meddelt dispensation fra fortidsmindebeskyttelseslinjen.
- 3.3.4 Der kan etableres en ny gyllebeholder på 500 m³ med placering som vist i Bilag 1 og 2. Beholderen er omfattet af dispensation fra fortidsmindebeskyttelseslinjen.

- 3.3.5 Godkendelsens etape 2 må ikke udnyttes, før en eventuel klage over dispensationen er færdigbehandlet.

3.4 VILKÅR VEDR. PRODUKTIONENS OMFANG OG FLEKSIBILITET

- 3.4.1 Husdyrbruget må drives med en besætning på maksimalt 240 årskøer, 52 småkalve (0-6 mdr.), 188 kvier (6-27 mdr.) og 120 tyrekalve (40-60 kg), svarende til 442,59 DE.

Produktionen kan opdeles i 2 etaper, hvor etape 1 er på maksimalt 145 årskøer (mælkeydelse 11.280 kg/år), 32 småkalve (0-6 mdr.), 113 kvier (6-27 mdr.) og 72 tyrekalve (40-60 kg), svarende til 277,49 DE. Etape 2 er den fulde produktion.

Det maksimale dyrehold skal være opnået inden for 6 år fra godkendelsens dato iht. lovgivningens regler.

3.5 VILKÅR VEDR. GULVTYPER

- 3.5.1 I etape 1 anvendes den eksisterende ko- og kviestald til: Sengestald med fast gulv for 81 kvier og sengestald med spaltegulv for 130 køer.

Stalden med goldkøer og kælvkvier skal indrettes med: Dybstrøelse for 15 køer og 32 kvier.

Stalden til småkalve skal indrettes med: Dybstrøelse for 32 småkalve og 72 tyrekalve.

- 3.5.2 Når etape 2 realiseres, skal den eksisterende ko- og kviestald indrettes til kvier: Sengestald med fast gulv for 76 kvier og sengestald med spaltegulv for 80 kvier.

Stalden med goldkøer og kælvkvier skal indrettes med: Dybstrøelse for 24 køer og 32 kvier.

Stalden til småkalve skal indrettes med: Dybstrøelse for 52 småkalve og 120 tyrekalve.

Inden etape 2 realiseres, skal der opføres en ny kostald, som indrettes med: Sengestald med præfabrikeret drænet gulv med skraber (eller andet fast drænet gulv med skraber og ajlefløb med tilsvarende ammoniakfordampning) for 216 køer.

3.6 VILKÅR VEDR. INDRETNING, DRIFT OG EGENKONTROL – NY STALD

- 3.6.1 Det præfabrikerede drænete gulv i ny kostald skal have et fald på minimum 1 % mod gulvmidte og være udført med ajlefløb. Vælges pladsstøbt gulv, skal fald mod gulvmidte være minimum 1,5 %.

- 3.6.2 Lysningsarealet til ajlefløb/gylleopsamling må maksimalt udgøre 5 % af det samlede gangareal.

- 3.6.3 Der skal hver dag foretages skrabet af gulvet hver anden time. Skraberens skal være forsynet med timer/datalogger, der kan dokumentere, at skraberens er i drift som foreskrevet.

- 3.6.4 Driftsstop skal noteres i logbog med angivelse af årsag og varighed.

- 3.6.5 Logbog, servicefakturaer og registrering fra datalogger skal opbevares på husdyrbruget i mindst fem år og forevises på tilsynsmyndighedens forlangende.

3.7 VILKÅR VEDR. DIREKTE UDBRINGNING AF DYBSTRØELSE

- 3.7.1 Når etape 2 realiseres, skal al dybstrøelse fra staldene (100 %) udbringes direkte fra stald til biogasanlæg eller til nedbringning på mark. Herved må der ikke placeres husdyrgødning på møddingspladsen eller i markstak.
- 3.7.2 Egenkontrol. Der skal føres en logbog, hvori følgende registreres:
- Tidspunkter og angivelse af stalde for afhentning af dybstrøelse til biogasanlæg eller direkte udbringning af dybstrøelse.
 - Faktura fra biogasanlæg eller internt regnskab fra driften, som dokumenterer afhentning/udbringning af dybstrøelse, skal opbevares sammen med logbogen på husdyrbruget i mindst fem år og forevises på tilsynsmyndighedens forlangende.

3.8 VILKÅR VEDR. FODER

- 3.8.1 Græsmarksafgrøder skal udgøre over 25 % af totalrationen af foder i etape 2.
- 3.8.2 For etape 1: Den samlede foderration til malkekøer må i gennemsnit maksimalt indeholde 160 gram total råprotein pr. foderenhed (FE) på årsbasis.
- 3.8.3 Foderplaner skal indeholde oplysninger om indholdet af råprotein i foderet.
- 3.8.4 Hvert parti eller slæt af grovfodermidler, der udgør mere end 10 % af FE/ko/dag, skal analyseres for indholdet af råprotein, AAT og PBV. Dette gælder dog ikke frisk græs i sommerperioden. Analyserne skal foretages af et akkrediteret laboratorium.
- 3.8.5 Endagsfoderkontrol (EFK) skal foretages fire gange om året. I forbindelse med endagsfoderkontrollen skal indholdet af råprotein, AAT og PBV beregnes for alle fodermidler.
- 3.8.6 Foderplaner, analyser, resultater fra endagsfoderkontrollen samt indlægs- og følgesedler fra indkøbt kraftfoder og råvarer skal opbevares på husdyrbruget i mindst fem år og forevises på tilsynsmyndighedens forlangende.

3.9 VILKÅR VEDR. LUGT

- 3.9.1 Der skal til stadighed opretholdes en god staldhygiejne. Bygninger, anlæg og omgivelser skal renholdes, således at lugtgener begrænses mest muligt for de omkringboende.
- 3.9.2 Driften må ikke give anledning til væsentlige lugtgener uden for ejendommens areal. Hvis der efter kommunens vurdering opstår lugtgener, der vurderes at være væsentligt større, end der kan forventes ifølge grundlaget for miljøgodkendelsen, kan kommunen meddele påbud om, at der skal gennemføres lugtreducerende tiltag.

3.10 VILKÅR VEDR. BEDSTE TILGÆNGELIGE TEKNIK (BAT)

- 3.10.1 Anlæg, der er særligt energiforbrugende, skal kontrolleres og vedligeholdes således, at de altid kører energimæssigt optimalt.
- 3.10.2 Vaske- og drikkevandssystemerne skal drives og vedligeholdes, således at unødigt spild undgås.

Generelle vilkår:

3.11 VILKÅR VEDR. GYLLEOPBEVARING OG -HÅNDTERING

- 3.11.1 Der skal altid være en opbevaringskapacitet for fast og flydende husdyrgødning på mindst 9 måneder til rådighed for husdyrbruget.
- 3.11.2 Håndtering af gylle skal foregå under opsyn, således at spild undgås, og der tages størst muligt hensyn til omgivelserne.
- 3.11.3 Ved håndtering af gylle gennem ikke-faste installationer, der ikke lever op til bestemmelserne i husdyrgødningsbekendtgørelsen for faste installationer, skal dette foretages under konstant opsyn, således at evt. brud straks opdages, og pumpningen afbrydes.

3.12 VILKÅR VEDR. STØJKILDER

- 3.12.1 Virksomhedens bidrag til støjbelastningen i omgivelserne, dvs. al støj fra landbrugsdrift på ejendommens bygningsparcel, må ikke overstige følgende værdier målt ved nabobeboelser eller deres opholdsarealer:

Ugedag	Tidspunkt	Støjniveau, dB(A)	Referencetid
Mandag-fredag	Kl. 07.00-18.00	55	8 timer
Lørdag	Kl. 07.00-14.00	55	7 timer
	Kl. 14.00-18.00	45	4 timer
Søn- og helligdage	Kl. 07.00-18.00	45	8 timer
Alle dage	Kl. 18.00-22.00	45	1 time
	Kl. 22.00-07.00	40	½ time
Spidsværdi	Kl. 22.00-07.00	55	

- 3.12.2 Støjbidraget (bortset fra maksimalværdien) måles som det ækvivalente, konstante, korrigerede støjniveau i dB(A) (re. 20 µPa). Tallene i kolonnen referencetid angiver midlingstiden inden for den pågældende periode.
- 3.12.3 Virksomheden skal for egen regning dokumentere, at støjvilkårene overholdes, hvis tilsynsmyndigheden finder det påkrævet. Dokumentation for overholdelse af støjkravene kan være i form af målinger i ejendommens omgivelser (under fuld drift) eller kildestyrkemålinger ved de enkelte støjkluder kombineret med beregninger efter den fælles nordiske beregningsmodel for industristøj.
- 3.12.4 Kravet om dokumentation af støjforholdene kan højst fremsættes en gang årligt, med mindre den seneste kontrol viser, at grænseværdierne ikke kan overholdes. Støjmålinger skal udføres som beskrevet i Miljøstyrelsens til enhver tid gældende støjberegningsvejledning og foretages i punkter, som forinden aftales med tilsynsmyndigheden. Støjmåling skal udføres af et akkrediteret firma. I våde høstår kan behovet for tørring af korn og andre afgrøder være så stort, at det er nødvendigt at lade blæserne køre i døgndrift. Særligt ved køling af korn kan det være nødvendigt at gøre det om natten, da temperaturen om dagen er for høj til, at der kan køles.

3.13 VILKÅR VEDR. STØV

- 3.13.1 Driften må ikke medføre væsentlige støvgener uden for ejendommens eget areal.

3.14 VILKÅR VEDR. SKADEDYR

- 3.14.1 Der skal på ejendommen foretages effektiv fluebekæmpelse som minimum i overensstemmelse med de nyeste retningslinjer fra Århus Universitet, Institut for Agroøkologi, der vedligeholder Skadedyrsguiden (www.dpil.dk). Bekæmpelsen skal desuden foretages på tilsynsmyndighedens forlangende.
- 3.14.2 Opbevaring af foder skal ske på en sådan måde, at der ikke opstår risiko for tilhold af skadedyr (rotter m.v.). Stalde, lagre og andre anlæg skal holdes i forsvarlig rottesikret stand og rimelig orden for at forhindre gode leveduligheder for rotter. Bekæmpelse af rotter skal ske i henhold til aftale med autoriseret rottebekæmper.

3.15 VILKÅR VEDR. SPILDEVAND OG OVERFLADEVAND

- 3.15.1 Tagvand kan efter tilladelse ledes direkte til vandløb eller sø. Overfladevand fra øvrige befæstede arealer skal passere et veldimensioneret sandfang inden udledning til dræn, vandløb eller sø (kræver særskilt tilladelse).
- 3.15.2 Spildevand fra rengøring af stalde og lignende skal ledes til samletank eller gyllesystem og skal anvendes i henhold til reglerne i bekendtgørelse om erhvervsmæssigt dyrehold, husdyrgødning, ensilage m.v.
- 3.15.3 Vask af maskiner og redskaber uden gødningsrester skal ske på fast vaskeplads. Vaskevandet kan, mod særskilt tilladelse, udledes til dræn, dog skal vandet inden udløbet gennemgå rensning i et veldimensioneret sandfang og evt. en godkendt olieudskiller.
- 3.15.4 Vask af maskiner, sprøjte og redskaber, hvorfra der kan forekomme gødnings- og sprøjtemiddelrester, skal foregå på støbt plads, der er uigennemtrængelig for fugt, og med bortledning af spildevandet til opsamlingsbeholder. Udbringning skal ske i overensstemmelse med bestemmelserne i husdyrgødningsbekendtgørelsen.

3.16 VILKÅR VEDR. OPLAG AF OLIE

- 3.16.1 Olie skal opbevares på en sådan måde, at der ikke opstår risiko for forurening.
- 3.16.2 Beholdere til opbevaring af olieprodukter skal stå på et for olie vanskeligt gennemtrængeligt underlag og som minimum være overdækket med et halvtag.
- 3.16.3 Opbevaring af diesel/fyringsolie i overjordiske tanke skal til enhver tid ske i en typegodkendt beholder, som står overdækket på fast og tæt bund, således at spild kan opsamles, og at der ikke er mulighed for afløb til jord, kloak, overfladevand eller grundvand.
- 3.16.4 Tankning af diesel skal til enhver tid ske på en plads med fast og tæt bund, enten med afløb til olieudskiller eller således, at spild kan opsamles, og at der ikke er mulighed for afløb til jord, kloak, overfladevand eller grundvand.

3.17 VILKÅR VEDR. OPLAG AF AFFALD

- 3.17.1 Arealerne omkring bygningerne og tilkørselsveje skal holdes ryddelige og fri for affald.
- 3.17.2 Affald skal opbevares og bortskaffes efter BOFA I/S' affaldsregulativer.
- 3.17.3 Der må ikke foretages afbrænding af affald på ejendommen. Der gælder dog særlige regler for haveaffald, se BOFA I/S' affaldsregulativer.
- 3.17.4 Der skal til enhver tid foreligge dokumentation for, at affald bortskaffes miljømæssigt forsvarligt.

3.18 VILKÅR VEDR. UHELD OG RISICI

- 3.18.1 Ved driftsuheld, hvor der opstår risiko for forurening af miljøet, er der pligt til øjeblikkeligt at anmelde dette til: 112 eller Bornholms Politi, tlf.: 5690 1448.
- 3.18.2 Der skal foreligge en beredskabsplan for Bakkegård, som fortæller, hvornår og hvordan der skal reageres ved uheld, som kan have konsekvenser for det eksterne miljø. Beredskabsplanen skal være tilgængelig for medarbejderne på ejendommen og skal opdateres, så oplysningerne i den altid er relevante og retvisende.
- 3.18.3 Ved driftsforstyrrelser og uheld i forbindelse med håndtering af husdyrgødning, som indebærer fare for forurening, skal forskrifterne i beredskabsplanen følges. Den driftsansvarlige har pligt til at afværge følgerne af uheld bedst muligt.

3.19 VILKÅR VEDR. OPHØR

- 3.19.1 Ved ophør af husdyrhold på ejendommen skal al husdyrgødning og affald bortskaffes efter de gældende regler.

4 HUSDYRBRUGETS BELIGGENHED OG PLANMÆSSIGE FORHOLD

I dette kapitel beskrives og vurderes projektet set i forhold til afstandskrav til naboer, vandforsyning, vandløb og søer, offentlig vej m.v. samt husdyrbrugets beliggenhed i forhold til forskellige bygge- og beskyttelseslinjer, fredninger, beskyttet natur m.v. Desuden beskrives og vurderes husdyrbrugets placering i landskabet i forhold til de landskabelige værdier.

4.1 HUSDYRBRUGETS BYGNINGER OG FASTE AFSTANDSKRAV

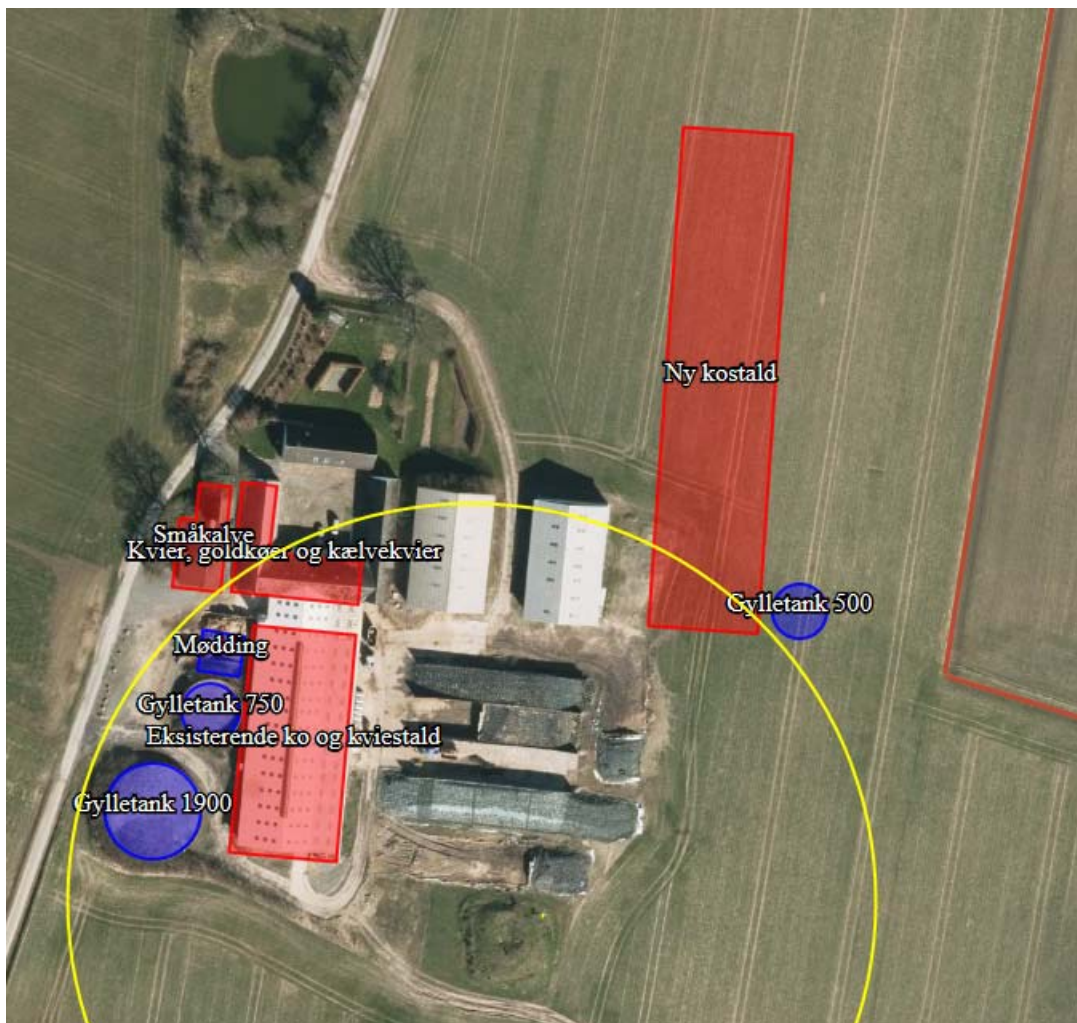
MILJØTEKNISK REDEGØRELSE

I forbindelse med udvidelsen i etape 1 skal der ikke ske bygningsmæssige ændringer, her vil der blot blive sat flere dyr ind i alle eksisterende stalde.

I forbindelse med udvidelsen i etape 2 foretages ændringer af den eksisterende ko- og kviestald, så den kun anvendes til kvier.

Desuden opføres en ny kostald på 30 x 125 m, dvs. 3.750 m², to fodersiloer, en ny gyllebeholder på 500 m³, samt en forlængelse af ensilagepladserne med 42 m. Ensilagepladserne bliver herved fordoblet til i alt ca. 2.500 m². Bygningernes placering er vist på Figur 2 og i Bilag 1.

Figur 2. Anlægget på Bakkegård. Gul cirkel markerer fortidsmindebeskyttelseslinjen på 100 m målt fra toppen af gravhøjen. Ved udmåling fra foden ligger også gyllebeholderen inden for linjen.



Beskrivelse af nye bygninger

Den nye stald opføres i samme materialer som de eksisterende stalde i røde og hvide stålplader med lyst tag med gardiner i siden. Stalden bliver maksimalt 9 m høj alt efter, om der vælges 20 eller 25 graders taghældning. Siloerne er planlagt som gængse hvide kraftfodersiloer med en højde på op til 6,5 m, der vil kunne rumme 8-12 ton foder.

Køresiloerne bliver 3 m høje som de eksisterende. Gylletanken får 2 m over jorden.

Afstandskrav i henhold til § 6 i lov om miljøgodkendelse m.v. af husdyrbrug

De fastsatte afstandskrav i § 6 gælder for både etableringer og udvidelser.

I etape 1 sker der udvidelser i alle eksisterende stalde.

I etape 2 sker der nyetableringer samt udvidelser i alle stalde, bortset fra den eksisterende kostald.

Bakkegård er beliggende i landzone og uden for eksisterende eller fremtidigt byzone- eller sommerhusområde. Ejendommen ligger desuden ikke i et område i landzone, der i lokalplan er udlagt til boligformål, blandet bolig og erhvervsformål eller til offentlige formål med henblik på beboelse, institutioner, rekreative formål og lign. Afstanden til disse områder er desuden mere end kravet på mindst 50 m.

Nærmeste byzone er Pedersker 2,8 km fra ejendommens bygninger, og nærmeste område i landzone med lokalplan til boligformål eller rekreativt område er Dammegård Golfbane 1,6 km mod syd.

Nærmeste nabo til Bakkegård er Dyndebyvejen 2, beliggende 150 m fra eksisterende kostald, hvor der sker udvidelser i etape 1; og 190 m fra småkalvestalden, hvor der sker udvidelser i etape 2. Afstandskravet er også her 50 m.

Afstandskrav i henhold til § 8 i lov om miljøgodkendelse m.v. af husdyrbrug

De fastsatte afstandskrav i husdyrgodkendelseslovens § 8 til nedenstående områder og installationer gælder kun for nybyggeri og bygningsændringer, der kan sidestilles med nybyggeri, eller ved markante skift i husdyrholdet. De nedenfor angivne afstande er derfor opmålt i forhold til de tre nye byggerier: ny kostald, ny gyllebeholder og forlængelse af ensilagepladser. Der er nævnt den bygning, som har den korteste afstand.

Afstand til ikke-almene vandforsyningsanlæg (25 m): Markvandsboringer og enkeltindvindere. Nærmeste vandforsyning er Udegårdsvejen 6 (DGU nr. 248.56) 250 m fra ny kostald. Afstand til vandboring på egen ejendom er ca. 90 m fra ny kostald.

Afstand til almene vandforsyningsanlæg (50 m): Nærmeste vandværk er Strandmarkens Vandværk 2 km fra ny kostald.

Vandløb, søer og dræn (15 m): Nærmeste vandløb er Dammebæk, der løber 310 m nordvest for ny kostald. Nærmeste sø ligger 90 m vest for ny kostald.

Offentlig vej eller privat fællesvej (15 m): Der er 75 m fra offentlig vej (Dyndebyvejen) til ny kostald.

Levnedsmiddelvirksomhed (25 m): Der er ingen levnedsmiddelvirksomheder i nærheden af ejendommen.

Beboelse på samme ejendom (15 m): Der er 70 m til beboelse på ejendommen fra ny kostald.

Naboskel (30 m): Nærmeste naboskel (2p Povlsker, Udegårdsvejen 8) ligger 30 m fra ny gyllebeholder og 55 m fra ny kostald.

KOMMUNENS BEMÆRKNINGER OG VURDERING

I henhold til § 6 i lov om miljøgodkendelse m.v. af husdyrbrug er etablering, udvidelse eller ændring af husdyrbrug, der medfører forøget forurening, ikke tilladt inden for nuværende eller fremtidige byzoneområder, sommerhusområder og en række nærmere definerede områder i landzone samt inden for 50 m af disse områder og nabobeboelser.

De eksisterende anlæg på Bakkegård, som udvidelse eller ændringer skal gennemføres i, ligger alle mere end de krævede 50 m fra det nærmeste punkt i områder og ved beboelse omfattet af § 6.

Afstandskravene i § 8 til vandforsyning, søer, vandløb, veje, levnedsmiddelvirksomhed, egen beboelse og naboskel er ligeledes overholdt. Bornholms Regionskommune konkluderer derfor, at de gældende afstandskrav er overholdt.

VILKÅR

På baggrund af ovenstående er der ikke stillet vilkår vedr. afstandskrav.

4.2 BYGGE- OG BESKYTTELSESLINJER OG PLACERING I LANDSKABET

MILJØTEKNISK REDEGØRELSE

Bakkegård er beliggende i landzone. Ejendommen ligger i "særligt værdifuldt landbrugsområde" i henhold til Bornholms Kommuneplan 2013.

Alle nuværende produktionsbygninger på ejendommen er placeret i umiddelbar tilknytning til hinanden, og den nye stald, der ønskes opført, lægges i forbindelse med de øvrige staldbygninger. Desuden opføres en mindre gyllebeholder, to fodersiloer og en forlængelse af de eksisterende plansiloer.

Bygge- og beskyttelseslinjer

De nye bygninger opføres ikke inden for byggelinjerne:

Strandbeskyttelseslinje (300 m), Klitfredede arealer, Sø- og å-beskyttelseslinje (150 m), Skovbyggelinje (300 m), Kirkebyggelinje (300 m), Kystnærhedszone (3 km).

Fortidsmindebeskyttelseslinjen bliver dog overskredet, idet den nye kostald, gyllebeholderen, de to fodersiloer og ensilagepladsforlængelsen ligger inden for linjen, se Figur 2. Der er tale om en fredet gravhøj, som hører ind under Kroppedal Museums periodiske tilsyn.

Naturområder og fredninger

Internationale beskyttelsesområder – Natura 2000: Habitatområdet Dueodde ligger 1.900 m syd for ejendommen.

Beskyttede naturområder (§ 3 områder): Der ligger en § 3 sø ca. 90 vest for den nye kostald.

Fredede områder: Der ligger et fredet kulturarvsareal med offernedlæggelser fra stenalderen i en afstand af 210 m fra den nye kostald.

Beskyttede jord- og stendiger: Der ligger et fredet dige 135 m fra den forlængede ensilageplads.

Interesseområder i kommuneplanen

Erhvervsinteresser: Området omkring Bakkegård er i Bornholms Kommuneplan 2013 udpeget som særligt værdifuldt landbrugsområde. Hovedhensynet i disse områder er at sikre dyrkningsmuligheder, landbrugets investeringer i produktionsapparatet og mulighederne for en rationel landbrugsdrift. Dog må miljø, natur, kulturhistoriske interesser og de mange mindre levesteder for dyre- og planteliv ikke forringes af landbrugsdriften.

Skovrejsning: Ejendommen ligger i neutralområde i forhold til skovrejsning.

Geologiske interesser: Ejendommen ligger uden for område med geologiske interesser.

Interesseområde for natur, landskab og økologiske forbindelser, samt særligt naturområde: Ejendommen ligger uden for disse områder.

Kulturmiljøområde: Ejendommen ligger i et særligt kulturmiljøområde (områder udpeget i samarbejde med Kulturstyrelsen, hvor der er sandsynlighed for, at der gemmer sig værdifulde fund af national betydning i det åbne land).

KOMMUNENS BEMÆRKNINGER OG VURDERING

Alle byggelinjer er overholdt, bortset fra fortidsmindebeskyttelseslinjen.

Næsten alle ejendommens driftsbygninger ligger inden for denne beskyttelseslinje (se figur 2), og Bornholms Regionskommune har tidligere besluttet at meddele dispensationer fra afstandskravet, senest i 2016 til opførelse af foderlageret (bygning 11 i Bilag 1).

Kommunen har besluttet at dispensere igen, da den nye kostald vurderes bedst placeret med sydgavlen på linje med de to bygninger vest for (maskinhus (10) og halmlade (11)).

Dispensationen skal meddeles iht. § 18 i naturbeskyttelsesloven og er derfor et særskilt dokument.

Den nye gyllebeholder vil komme tæt på skellet til nabomatriklen mod øst med en afstand på 30 m, og der gøres derfor opmærksom på, at afstandskravet på 30 m hertil skal overholdes.

Den nye kostald på 3.750 m² vil blive en markant bygning i landskabet. Den vil være synlig fra både Dyndebyevejen, Rispebjergvejen og Udegårdsvejen.

Den nye kostald ligger inde i et område, der i kommuneplanen er udpeget til kulturmiljøområde og samtidig 200 m fra et kulturarvsområde af regional betydning. Det er et mose- og engområde sydøst for Rispebjerg med den største kendte koncentration af offernedlæggelser fra yngre stenalder. I mosen nord for Sommergård er der desuden fundet velbevarede benredskaber.

Retningslinjen i kommuneplanen siger, at nye anlæg skal lokaliseres ud fra en særlig hensyntagen til arkæologiske levn fra forhistorisk tid og middelalder. Den nye kostald placeres, så den ligger i tæt forbindelse med de eksisterende bygninger på ejendommen. Stalden kunne være placeret endnu tættere på den eksisterende bygningsmasse ved at ligge øst for de forlængede plansiloer, men herved ville stalden skæmme udsigten til gravhøjen, set fra øst og fra syd.

Plansiloerne forlænges, så de mod øst flugter med den nye kostald, og bygningerne fremtræder som et samlet hele. Når plansiloerne forlænges til dobbelt størrelse, er det forventningen, at det tidligere oplag af ensilage på bar jord helt tæt op ad gravhøjen ikke behøver placeres der, men kan rummes i plansiloen.

Staldbyggeriet vurderes ikke at påvirke kulturarvsområdet væsentligt eller at være i uoverensstemmelse med retningslinjen.

300 m vest for den nye stald ligger et interesseområde for natur, landskab og økologiske forbindelser. Retningslinjen i kommuneplanen siger: "*Almindelig landbrugs- og skovdrift kan normalt ske uden rådighedsindskrænkninger. Det skal sikres, at der ikke placeres ny bebyggelse, som kan forringe levevilkårene for plante- og dyrelivet, de rekreative oplevelsesmuligheder og/eller områdets særlige landskabelige værdi*". Det vurderes, at stald, gyllebeholder, fodersiloer og plansiloer ikke vil påvirke naturområdet.

Området, hvor Bakkegård ligger, er udpeget til særligt værdifuldt landbrugsområde i kommuneplanen, hvilket betyder, at der normalt kan opføres landbrugsbygninger uden rådighedsindskrænkninger med respekt for de miljømæssige regler for landbrugsdrift, husdyrhold m.m.

Bornholms Regionskommune vurderer, at projektet ikke er i strid med hensynet til de landskabelige, kulturhistoriske, naturmæssige, geologiske eller rekreative interesser i området eller at være en trussel for områdets naturlokaliteter eller fortidsminder.

VILKÅR

På baggrund af ovenstående er der stillet vilkår vedr. placering og udformning af de nye bygninger.

5 PRODUKTIONSAPPARATET

I dette kapitel beskrives og vurderes husdyrholdets sammensætning, staldindretning inkl. ventilation og rengøring, samt produktion og håndtering af husdyrgødning.

5.1 HUSDYRHOLDET

MILJØTEKNISK REDEGØRELSE

Produktionen på Bakkegård ønskes udvidet fra 120 årskøer, 132 opdræt (0-27 mdr.) og 60 tyrekalve (40-60 kg), svarende til 226,60 DE til en fuld produktion på 240 årskøer, 240 opdræt (0-27 mdr.) og 120 tyrekalve (40-60 kg), svarende til 442,59 DE. Denne fulde produktion ønskes gennemført i to etaper, hvor mellemfasen (etape 1) består af 145 årskøer, 145 opdræt (0-27 mdr.) og 72 tyrekalve (40-60 kg), svarende til 277,49 DE.

I ansøgningskemaet i husdyrgodkendelse.dk er den tilrettede produktionstilladelse fra 2006 indtastet som nudrift. Fordelingen af antal dyr og det samlede antal dyreenheder ved oprindelig tilladt drift og efter den ansøgte udvidelse af besætningen fremgår af Tabel 1.

Tabel 1. Ejendommens husdyrproduktion før og efter udvidelse

Dyr	Nudrift (og for 8 år siden)		Ansøgt drift etape 1		Ansøgt drift etape 2	
	Antal	DE	Antal	DE	Antal	DE
Årskøer	120	168,72	145	214,09	240	337,44
Kviekalve 0-6 mdr.	28	7,57	32	8,65	52	14,05
Kvier 6-27 mdr.	104	49,52	113	53,81	188	89,53
Tyrekalve 40-60 kg	60	0,78	72	0,94	120	1,57
I alt		226,60		277,49		442,59

KOMMUNENS BEMÆRKNINGER OG VURDERING

Bornholms Regionskommune vurderer, at der ved opfyldelse af det stillede vilkår til maksimal produktion ikke vil være væsentlige påvirkninger af omgivelserne i relation til produktionsomfanget.

I beregningen af DE i etape 1 indgår, at mælkeydelsen på denne ejendom normalt er på ca. 11.280 kg/år i stedet for normen på 10.412 kg/år. Ansøger ønsker at anvende mælkeydelsen som virkemiddel, hvorved der er stillet vilkår om nedsat råprotein i foderet.

VILKÅR

På baggrund af ovenstående er der stillet vilkår vedr. husdyrholdets størrelse.

5.2 STALDINDRETNING, VENTILATION, RENGØRING

MILJØTEKNISK REDEGØRELSE

I Tabel 2 er vist en oversigt over dyrehold og staldtyper i etape 1 med angivelse af antal dyr i de enkelte stalde før og efter udvidelsen. Desuden fremgår antallet af stipladser, der svarer til det maksimale antal dyr på stald.

I Tabel 3 er vist en oversigt for etape 2.

Tabel 2. Dyrehold og staldtyper i nudrift og ansøgt drift, etape 1

Staldnavn	Godk. pligtig renovering	Staldsystem kode	Nudrift/ansøgt	Antal dyr	Antal Stipladser	Evt. vægt (kg)/alder (mdr.)		Evt. mælkeydelse (EKM) /ændret fravænningsvægt i alt per årssø*	Antal DE
						Ind	Ud		
Eksisterende ko og kviestald	Nej	KvMa07	Nudrift	108	0			10412,00	151,85
			Ansøgt	130	0			11280,00	191,94
		KvKs03	Nudrift	76	0	6,00	27,00		36,19
			Ansøgt	81	0	6,00	27,00		38,57
Kvier, goldkøer og kælvekvier	Nej	KvMa09	Nudrift	12	0			10412,00	16,87
			Ansøgt	15	0			11280,00	22,15
		KvKs09	Nudrift	28	0	6,00	27,00		13,33
			Ansøgt	32	0	6,00	27,00		15,24
Småkalve	Nej	KvSm01	Nudrift	28	0	0,00	6,00		7,57
			Ansøgt	32	0	0,00	6,00		8,65
		KvTk01	Nudrift	60	5	40,00	60,00		0,78
			Ansøgt	72	6	40,00	60,00		0,94
Sum			Nudrift						226,60
			Ansøgt						277,49
Ændring alle produktioner:									50,89

Tabel 3. Dyrehold og staldtyper i nudrift og ansøgt drift, etape 2

Staldnavn	Godk. pligtig renovering	Staldsystem kode	Nudrift/ansøgt	Antal dyr	Antal Stipladser	Evt. vægt (kg)/alder (mdr.)		Evt. mælkeydelse (EKM) /ændret fravænningsvægt i alt per årssø*	Antal DE
						Ind	Ud		
Eksisterende ko og kviestald	Nej	KvMa07	Nudrift	108	0			10412,00	151,85
			Ansøgt	0	0			10412,00	0,00
		KvKs03	Nudrift	76	0	6,00	27,00		36,19
			Ansøgt	76	0	6,00	27,00		36,19
		KvKs07	Nudrift	0	0	6,00	27,00		0,00
			Ansøgt	80	0	6,00	27,00		38,10
Kvier, goldkøer og kælvekvier	Nej	KvMa09	Nudrift	12	0			10412,00	16,87
			Ansøgt	24	0			10412,00	33,74
		KvKs09	Nudrift	28	0	6,00	27,00		13,33
			Ansøgt	32	0	6,00	27,00		15,24
Småkalve	Nej	KvSm01	Nudrift	28	0	0,00	6,00		7,57
			Ansøgt	52	0	0,00	6,00		14,05
		KvTk01	Nudrift	60	5	40,00	60,00		0,78
			Ansøgt	120	10	40,00	60,00		1,57
Ny kostald	Nej	KvMa06	Nudrift	0	0			10412,00	0,00
			Ansøgt	216	0			10412,00	303,70
Sum			Nudrift						226,60
			Ansøgt						442,59
Ændring alle produktioner:									215,99

Udvidelsen i etape 1 kan gennemføres i de eksisterende bygninger ved at lade nogle af køerne gå dér, hvor de ældste kvier går i dag, og nøjes med lidt færre kvier i fremtiden. Etape 2 gennemføres ved at bygge en ny stald til køerne, mens kvierne kommer til at gå i den eksisterende kostald. Bygningerne med småkalve, kælvekvier og sygebokse forbliver uændret. I den eksisterende stald er ca. halvdelen af dyrenes areal senge-stald med fast gulv, og den anden halvdel er sengestald med spaltegulv. Den nye kostald bliver en sengestald med præfabrikeret drænet gulv.

Staldsystemer i ansøgt situation (etape 2) fremgår af nedenstående Tabel 4.

Tabel 4. Staldsystemer og antal dyr i ansøgt drift

Kategori	Antal	DE	Staldsystem
Småkalve, 0-6 mdr.	52	14,05	Dybstrøelse
Opdræt, 6 mdr. - kælvning	76	36,19	Sengestald med fast gulv
Opdræt, 6 mdr. - kælvning	32	15,24	Dybstrøelse
Opdræt, 6 mdr. - kælvning	80	38,10	Sengestald med spalter
Malkekøer, st. race	216	303,70	Sengestald med præfabrikeret drænet gulv
Malkekøer, kælvningsbokse	24	33,74	Dybstrøelse
Tyrekalve, 40-60 kg	120	1,57	Dybstrøelse

Bedste tilgængelige staldteknologi

Det vejledende BAT-krav for produktionen beregnes i det digitale IT-ansøgningssystem. Her er der taget højde for, om der er tale om nye eller gamle stalde, og der er samtidigt korrigeret for afvigende vægtintervaller. Beregningerne viser at BAT-kravet ikke kan overholdes, da effekten af spalteskrabere fra februar 2018 skal sættes til 0 %. Vejledende BAT-krav er overskredet med 259 kg ammoniak-N i etape 1 og 69 kg ammoniak-N i etape 2.

Med udgangspunkt i ovenstående konkluderer ansøger, at tiltag ud over de allerede anvendte i ansøgningen ikke vil være økonomisk proportionale i forhold til den miljøeffekt, der opnås.

KOMMUNENS BEMÆRKNINGER OG VURDERING

Bornholms Regionskommune vurderer, at Bakkegård lever op til det BAT-krav om ammoniakemission, som kommunen har fastsat for dette projekt (se afsnit 11).

Det generelle ammoniakkrav og maksimal ammoniakdeposition på naturområder opfyldes også.

VILKÅR

På baggrund af ovenstående er der stillet vilkår vedr. staldtyper og gulve. Desuden er der stillet vilkår om, at etape 2 kun kan realiseres, hvis der opføres en ny kostald.

5.3 PRODUKTION OG HÅNDTERING AF HUSDYRGØDNING

MILJØTEKNISK REDEGØRELSE

Gødningsmængde og indhold

Indholdet af næringsstoffer i den producerede husdyrgødning efter udvidelsen i etape 2 fremgår af Tabel 5.

Tabel 5. Mængde og indhold af kvælstof og fosfor i produceret husdyrgødning i ansøgt drift etape 2

Gødningstype	Ansøgt drift		
	Mængder (tons)	Kvælstof, N (kg)	Fosfor, P (kg)
Gylle inkl. regn- og vaskevand	6.881	37.117	5.501
Dybstrøelse	929	6.828	978
I alt		43.945	6.479

Gødningsoptbevaring

Gyllen opbevares i ejendommens gylletanke på hhv. 750 m³ og 1.900 m³ og afhentes løbende af Biokraft A/S til biogasanlægget. I forbindelse med etape 2 etableres der en gylletank på 500 m³ ved den nye stald. Dybstrøelse afhentes ligeledes løbende direkte fra staldene af biogasanlægget. Pga. aftalen med biogasanlægget, er der ikke planer om at opføre yderligere kapacitet på ejendommen. Opbevaringsanlæg er indtegnet på anlægstegningen (Bilag 1). Der er vedlagt kapacitetserklæring (Bilag 4). På alle tre gylletanke etableres naturligt flydelag eller flydelag med snittet halm eller tilsvarende, og der føres logbog. Alle tanke opfylder husdyrgødningsbekendtgørelsens skærpede krav (pr. 15. august 2008) til pumper etc. Der udføres 10-års beholderkontrol af godkendt firma. Tankene tømmes normalt 1 gang årligt med henblik på inspektion. Der er en eksisterende møddingsplads med fast bund og afløb til gylletank, men den skal efter realiseringen af etape 2 ikke bruges pga. aftalen med biogasanlægget.

Der er ikke etableret fast overdækning på gylletankene. Med kvæggylle er det almindeligvis ikke problematisk at etablere et godt flydelag, og der er derfor begrænset effekt ved etablering af fast overdækning. En oversigt over gødningsoptbevaringsanlæggene kan ses i Tabel 6.

Tabel 6. Data om gødningsoptbevaringsanlæg til rådighed for produktionen

Lager	Kapacitet	Overdækning	Byggeår	Beholderkontrol
Gyllebeholder (1)	750 m ³	Flydelag	1992	2012
Gyllebeholder (2)	1.900 m ³	Flydelag	2001	2012
Gyllebeholder (ny)	500 m ³	Flydelag		
Kanaler i stalde	500 m ³			
Biogasanlæg	> 1.600 m ³			
Samlet gyllekapacitet	5.250 m³			
Møddingsplads	230 m ³			

Bedste tilgængelige staldteknologi

Jf. BREF er det BAT at opbevare gylle i en stabil beholder, der kan modstå mekaniske, termiske og kemiske påvirkninger. Beholderens bund og vægge skal være tætte og korrosionsbeskyttede. Beholderen skal tømmes jævnligt af hensyn til eftersyn og vedligeholdelse – normalt 1 gang årligt. Der omrøres kun i gyllen umiddelbart før tømning af beholderen. Det er endvidere BAT at overdække beholderen med fast låg eller med et naturligt flydelag eller et flydelag, der etableres med snittet halm eller tilsvarende.

Jf. BREF kan det være BAT at behandle husdyrgødning på bedriften med visse betingelser. Disse betingelser vedrører landbrugsareal til rådighed, overskud af eller efterspørgsel på lokale næringsstoffer, teknisk assistance, marketingsmuligheder for grøn energi samt lokale regler. Er der f.eks. et overskud af næringsstoffer i området, men tilstrækkeligt areal til at udbringe husdyrgødningen, kan det være BAT at foretage separation af husdyrgødningen.

Sammenholdes ansøgers foranstaltninger vedr. opbevaring og behandling af husdyrgødning, med BREF-dokumentet vurderer ansøger, at det ansøgte projekt lever op til BAT.

Beregning af tilstrækkelig opbevaringskapacitet

Der er i henhold til beregningen i Bilag 4 opbevaringskapacitet til 9 måneders produktion af gylle i gyllebeholderne, når det medtages i beregningen, at biogasanlægget afhenter løbende. Sidste år blev der afhentet i alt 1.650 m³ ifølge tilsynsrapporten fra 2017, og der er indregnet 1.600 som minimum fremover.

Der er opbevaringskapacitet til 3 måneders produktion af dybstrøelse på møddingspladsen, men biogasanlægget afhenter løbende og direkte fra staldene. Sidste år blev der afhentet i alt 400 m³ ifølge tilsynsrapporten fra 2017.

KOMMUNENS BEMÆRKNINGER OG VURDERING

9 måneders opbevaringskapacitet anses for tilstrækkelig til, at husdyrgødningen kan udbringes på tidspunkter og med en udnyttelsesgrad, som lever op til gældende lovgivning. Kravet om 9 måneders opbevaringskapacitet er opfyldt for bedriften, når den ansøgte produktion er etableret, og aftalen med biogasanlægget fortsætter og udvides til også at omfatte dybstrøelse. De 9 måneder gælder både for gylle og dybstrøelse.

Der er i husdyrgødningsbekendtgørelsen en række faste krav til pumpeudstyr og sikkerhed, så overpumpning fra gyllebeholder til gyllevogn ikke medfører risiko for forurening af jord og grundvand. Kravene er derfor ikke stillet som vilkår.

Den nye gyllebeholder opføres uden for de afstandskrav i bekendtgørelsen (til naturområder, vandløb og søer), som medfører ekstra sikkerhedsforanstaltninger.

Bornholms Regionskommune vurderer samlet set, at håndteringen af husdyrgødningen opfylder de generelle regler i husdyrgødningsbekendtgørelsen, og at der anvendes BAT i forhold til opbevaring og håndtering af husdyrgødning.

VILKÅR

På baggrund af ovenstående er der stillet vilkår vedr. oplagring af dybstrøelse, opbevaringskapacitet, spild og ikke-faste installationer.

5.4 UDBRINGNING AF HUSDYRGØDNING

MILJØTEKNISK REDEGØRELSE

Udbringning

Al gyllen udbringes efter reglerne i husdyrgødningsbekendtgørelsen og i henhold til Landbrugsstyrelsens normer for tilførsel af næringsstoffer til afgrøderne. Gyllen udbringes med slæbeslanger samt ved nedfældning. En række af arealerne ligger under 1.000 m fra sårbare arealer i henhold til § 7 i husdyrloven, og her nedfældes gyllen på sort jord og i græs. Der udarbejdes mark- og gødningsplan, og der tages analyser af gyllen. Der udbringes ikke husdyrgødning på vandmættede, snedækkede, frosne eller oversvømmede arealer.

BAT vedr. udbringning af husdyrgødning:

Jf. BREF er det med henblik på at reducere tabet af næringsstoffer til omgivelserne BAT at afbalancere tilførslen af gødning med afgrødens behov for næringsstoffer. Det er endvidere BAT at reducere risikoen for forurening af omgivelserne ved ikke at tilføre gødning til vandmættede, oversvømmede, frosne eller snedækkede arealer. Endvidere at undlade at tilføre gødning til arealer, der skrånede, støder direkte op til vandløb samt at udbringe gødning så tæt som muligt på tidspunktet for afgrødens optagelse af næringsstoffer. Det er endvidere BAT at tilrettelægge udbringningen af husdyrgødningen således, at risikoen for lugtgener for omgivelserne minimeres.

For så vidt angår BAT i relation til udbringning af husdyrgødning på arealerne, er det Miljøstyrelsens opfattelse, at gældende lovregulering, herunder allerede gennemførte ændringer af husdyrgødningsbekendtgørelsen, er BAT.

KOMMUNENS BEMÆRKNINGER OG VURDERING

Der kan i henhold til lovgivningen ikke stilles vilkår om udbringning af husdyrgødningen. Reglerne om udbringning ligger nu som faste krav i husdyrgødningsbekendtgørelsen.

VILKÅR

På baggrund af ovenstående er der ikke stillet vilkår til udbringning af husdyrgødning.

6 PRODUKTIONENS RESSOURCEFORBRUG

I dette kapitel beskrives og vurderes det nuværende og forventede årsforbrug samt håndteringen af ressourcerne foder, el og vand m.m. Tiltag til fremme af ressourceudnyttelsen er desuden behandlet.

6.1 FODER OG FODEROPBEVARING

MILJØTEKNISK REDEGØRELSE

Fodringsstrategi på ejendommen

Bedriftens eget grovfoder er basis i foderrationen, og der suppleres med indkøbt kraftfoder, korn, mineraler, vitaminer m.m. Der tages analyser af alt grovfoder, således at foderplanen kan optimeres efter bl.a. energi- og proteinindhold. Der udarbejdes foderplan i samarbejde med kvægkonsulent. Fodersammensætning og fodringsstrategi evalueres og tilpasses løbende, og der udarbejdes EndagsFoderKontrol (EFK).

Køerne fodres med en fuldfoderblanding suppleret med ekstra kraftfoder afhængig af ydelse. Ungdyr fodres ligeledes med en fuldfoderblanding baseret på grovfoder (græs, majs, halm etc.), mens småkalve tildeles mælk og korn/kraftfoder.

Foderopbevaring

Der opbevares ensilage i 3 køresiloer ved ejendommen, som forlænges med 42 m i forbindelse med udvidelsen i etape 2 (dobbelt længde af nuværende). Der er desuden siloer til kraftfoder i forbindelse med både den gamle og den nye stald (se anlægstegning – Bilag 1). Derudover vil der ved behov blive opbevaring af ensilage i markstakke i henhold til gældende regler for bl.a. tørstofindhold ved placering af ensilage i markstakke. Korn, mineraler m.m. opbevares i siloer og som sækkevarer.

BAT

Med henblik på at reducere dyrenes N-udskillelse, er det ifølge BREF-dokumentet (2003) BAT at tilpasse foderet til dyrenes behov i de forskellige produktionsfaser (fasefodring), at optimere foderet på baggrund af fordøjelige/disponible næringsstoffer samt at tilsætte foderet aminosyrer. Derudover nævnes det, at visse fodertilsetninger, herunder enzymer, kan forøge fodereffektiviteten. Fodring er en af de teknologier, der kan benyttes til at overholde det vejledende ammoniakemissionsniveau med baggrund i vurderingen af bedste tilgængelige teknologi.

Med hensyn til BAT foreligger der en teknologibeskrivelse vedrørende reduceret tildeling af råprotein til malkekøer (AAT – PBV-teknologien). Det fremgår heraf, at det er muligt at reducere ammoniakfordampningen fra malkekøer, når indholdet af råprotein reduceres fra normtallet. En forudsætning for dette er imidlertid at der anvendes en foderration med mindre end 25 % græs i rationen. Jo mere græs der indgår i rationen, desto mere begrænses mulighederne for at reducere ammoniakemissionen med AAT-PBV-teknologien.

Ansøger har valgt, at græsmarksafgrøderne overstiger 25 % af totalrationen i etape 2.

Ansøger har desuden valgt at anvende forhøjet mælkeydelse som virkemiddel til at opfylde BAT i etape 1, da skraberanlæg på den eksisterende stald ikke længere har nogen effekt ifølge miljøstyrelsens seneste udmelding.

Med hensyn til fosforoptimeringen i køernes foder, vil mange fodermidler i praksis have et indhold, der overstiger køernes fysiologiske behov uden brug af mineralsk fosfor. Fodermidlernes naturligt høje indhold af fosfor vil derfor i mange tilfælde begrænse muligheden for at optimere fosfortildelingen i praksis. Adgang til foderanalyser for fosfor kunne give mulighed for at planlægge fosfortildelingen mere præcist, men manglende viden om fordøjelighed af foderets fosforindhold betyder, at der fortsat skal være en sikkerhedsmargin i fodringsnormerne og fodringsplanlægningen, som tager hensyn hertil. Fosforoptimering ved kvægfodring indgår derfor ikke i miljøstyrelsens fastlæggelse af emissionskrav for BAT.

Sammenholdes ansøgers valg af fodringsteknik med BREF-dokumentet, vurderer ansøger, at det ansøgte projekt lever op til BAT.

KOMMUNENS BEMÆRKNINGER OG VURDERING

Ansøger har valgt at anvende over 25 % græsmarksafgrøder i foderet for etape 2, hvorved det generelle ammoniakreduktionskrav kun er på 15 %. Kravet overholdes derved.

Ansøgers oprindelige plan var at anvende virkemidlet skraberanlæg på den eksisterende stald med spaltegulv. Stalden skal i etape 1 anvendes til køer og kvier og i etape 2 til kvier. Miljøstyrelsen har imidlertid meldt ud, at man ikke kan anvende skraber på spaltegulve til at reducere ammoniakfordampningen. Nye målinger har vist, at anvendelse af spalteskraber ikke giver nogen effekt på ammoniakfordampningen fra disse gulve.

Ansøger har i stedet valgt i etape 1 at anvende højere mælkeydelse til at nedsætte ammoniakfordampningen. Normen er 10.412 kg mælk pr ko/år, og da den faktiske ydelse er på ca. 11.000 kg, har ansøger indsat 11.280 kg. For at kunne stille vilkår om dette, skal effekten af forhøjet mælkeydelse omregnes til nedsat råprotein pr. FE i henhold til Miljøstyrelsens helpdesk svar fra 12.08.2011, hvilket er gjort i et fiktivt skema nr. 106191. Nedsættelse af råprotein til malkekøerne fra normen på 164 g/FE til 160 g/FE giver samme beregnede ammoniakemission som den valgte mælkeydelse. Der er følgelig stillet vilkår om dette.

Der kan så ikke samtidig anvendes højere græsration end 25 % for etape 1, og det generelle ammoniakkrav på 30 % overholdes.

Bornholms Regionskommune vurderer, at Bakkegård ved håndtering af fodermidlerne og optimering af foderfordelingen som beskrevet anvender BAT inden for foderteknologi.

VILKÅR

På baggrund af ovenstående er der stillet vilkår vedr. græsmarksafgrøder og reduceret mængde råprotein i foderet.

6.2 ENERGI OG VAND

MILJØTEKNISK REDEGØRELSE

Energiforbrug på anlæg

Der er naturlig ventilation i alle staldbygninger. Der er etableret varmegenvinding i forbindelse med mælkekøling. Varmen anvendes til brugsvand i malkestalden.

Den eksisterende stald er oplyst med lysstofrør. Udenoms arealer er oplyst med halogenprojektør. I den nye stald bliver der opsat energibesparende LED-belysning.

Det forventede forbrug af olie, el m.m. fremgår af Tabel 7 på næste side. Placering af olietanke m.m. fremgår af Bilag 2.

Energibesparende foranstaltninger

Evt. glødepærer erstattes af A-pærer. En A-pære sparer 75 % i forhold til en tilsvarende glødepære.

Det billigste lys er sollyset. Ved at holde vinduer, ovenlysvinduer og -tagplader rene kan der opnås en besparelse på dette område. De lyse farver i staldene giver bedre udnyttelse af lyset. Kalkning/hvidtning giver mere lys.

Der sidder reflektorer på lysstofrør, således at lyseffekten er høj. Hyppig vask af lysstofrør sikrer ligeledes, at energien til belysning udnyttes effektivt. I den nye stald opsættes der nye lysstofrør med en HF-forkobling; Elektroniske HF-forkoblinger (højfrekvente forkoblinger) er langt bedre end mekaniske, fordi de bruger mindre energi, giver et bedre lysudbytte, forhindrer flimmer, er støjfri, og giver en længere levetid for lyskilden.

Tabel 7. Opgørelse og overslag over forbrug af råvarer, energi og vand

Ressource	Nudrift	Ansøgt i etape 2	Opbevaring (tanktype, bygning, indretning)
Diesellole til traktorer m.v.	14.600 l	14.600 l	4.000 l tank i maskinhus
Fyringsolie	-	-	-
Benzin	100 l	100 l	Dunk i maskinhus
Smøreolie	200 l	200 l	Maskinhus
Halm til halmfyr	-	-	-
Kunstgødning	Efter behov	Efter behov	Mark/gårdsplads
Indkøbt foder	365 tons	730 tons	
Pesticider	-	-	Ejendom
Kemikalier	Ca.700 l	Ca. 1400 l	Malkestald
Elforbrug til lys, opvarmning m.v.	74.000 kWh.	100.000 kWh.	-
Drikkevand og vaskevand (drift)	12.500 m ³	25.000 m ³	Vandværk/egen boring
Andet			

BAT vedr. energiforbrug

Med henblik på at reducere energiforbruget er det i henhold til BREF BAT at anvende naturlig ventilation. Når der anvendes mekanisk ventilation, er det BAT at optimere udformningen af ventilationssystemet samt at undgå modstand gennem hyppig eftersyn og rengøring af ventilationssystemet. Det er desuden BAT at anvende lavenergibelysning.

I takt med at der bliver behov for udskiftning/repairation af belysningen, vil det blive ændret til energibesparende lys.

Sammenholdes ansøgers tiltag med henblik på reduktion af energiforbruget med BREF-dokumentet vurderer ansøger, at det ansøgte projekt lever op til BAT. For så vidt angår energibesparende belysning er det dog først i takt med udskiftning af belysningen, at den fulde energibesparende effekt opnås.

Vandforbrug

Det forventede vandforbrug fremgår af Tabel 7. Dyrene forsynes med drikkevand fra egen boring, mens vand til vask leveres af den offentlige vandforsyning. Der foretages jævnlig kalibrering af drikkevandsinstallationer med henblik på reduktion af vandforbruget. Vaskevand fra malkeanlæg anvendes til rengøring af malkestald. Kølevand fra mælkekøling (ca. 1 l pr. kg mælk) anvendes til drikkevand til køerne. Staldene rengøres normalt én gang årligt.

BAT vedr. vandforbrug

Miljøstyrelsen har ikke opstillet egentlige branchespecifikke krav til vandforbruget i forbindelse med fastlæggelsen af de vejledende BAT-standardvilkår, idet forbruget vil afhænge af de driftsmæssige forhold på den enkelte ejendom.

Sammenholdes ansøgers tiltag med henblik på reduktion af vandforbruget med BREF-dokumentet vurderer ansøger, at det ansøgte projekt lever op til BAT. I forbindelse med kommende investeringer vil muligheder for vandbesparelser endvidere indgå i overvejelserne.

KOMMUNENS BEMÆRKNINGER OG VURDERING

Bornholms Regionskommune vurderer, at der i forbindelse med driften på Bakkegård er gjort tiltag, som vil sikre, at anvendelsen af energi og vand minimeres mest muligt samtidig med, at produktionen kan foregå rentabelt. Det vurderes, at det er vigtigt at fastholde fokus på energi- og vandbesparelse, og der er derfor stillet vilkår herom.

Kommunen vurderer på denne baggrund, at der anvendes BAT i relation til at sikre, at energi- og vandforbruget på ejendommen er så lavt som muligt, og at Bakkegård ved at overholde vilkårene og ved opretholdelse af de beskrevne tiltag til besparelser lever op til principperne om anvendelse af BAT.

VILKÅR

På baggrund af ovenstående er der stillet vilkår vedr. vedligehold af energi- og vandforbrugende anlæg.

6.3 DIVERSE HJÆLPESTOFFER

MILJØTEKNISK REDEGØRELSE

Olieprodukter

Opbevaring af kemikalier fremgår af anlægstegningen (Bilag 2). Forventet forbrug af olie, diesel, kemikalier m.m. fremgår af Tabel 7. Ud over olie og diesel anvendes der en række rengøringsmidler/kemikalier i forbindelse med rengøring af malkeanlægget.

Såsåed, handelsgødning, pesticider

Sprøjten påfyldes på møddingspladsen, hvor der er en 30 m³ opsamlingsstank, hvorfra indholdet kan pumpes over i gylletanken. Sprøjtemidler opbevares i aflåst kemirum. Indvendig rengøring af sprøjte foregår i mar-ken, hvor rengøringsvandet udsprøjtes på den nysprøjtede afgrøde. Bedriften fører lovpligtig sprøjtejournal, hvoraf detaljerede oplysninger vedr. det behandlede areal, afgrøder, anvendt sprøjtemiddel, dosering og dato for behandling fremgår. Journalen føres senest 7 dage efter behandling og opbevares i 5 år på bedriften.

KOMMUNENS BEMÆRKNINGER OG VURDERING

Oplagring af diesel og anden olie i tanke skal opfylde reglerne i olietankbekendtgørelsen, som bl.a. angiver regler om placering, afskærmning og drift.

Bornholms Regionskommune vurderer, at det er nødvendigt med yderligere beskyttelse af jord og grundvand og stiller derfor nogle mere detaljerede vilkår om opbevaring af olie, placering af olietanke og om, at tankning skal finde sted, hvor spild kan opsamles.

VILKÅR

På baggrund af ovenstående er der stillet vilkår vedr. placering af olietanke og tankning af diesel på tæt bund.

7 EMISSIONER, GENER OG RESTSTOFFER FRA ANLÆGGET

I dette kapitel beskrives og vurderes ammoniakemissionen fra anlægget samt omfanget af reststoffer fra produktionen. Desuden behandles mulige gener for omgivelserne som følge af lugt, støj, støv, lys, skadedyr og transporter forårsaget af virksomhedens aktiviteter.

7.1 AMMONIAK

MILJØTEKNISK REDEGØRELSE

Det samlede ammoniaktab i form af ammoniakemission fra staldanlæg og lagre er i nudrift og ansøgt drift beregnet ud fra størrelsen og typen af husdyrholdet, indretning af staldene inkl. miljøteknologi, fodersammensætningen og typen af lagre til opbevaring af husdyrgødningen – se Tabel 8.

Tabel 8. Opgørelse af ammoniakemissionen før og efter udvidelse

Ansøgning	Emission i nudrift (Kg N/år)	Emission efter udvidelse (Kg N/år)	Meremission efter udvidelse (Kg N/år)	Nødvendig yderligere reduktion i forhold til det generelle krav (Kg N/år)
Ansøgt drift etape 1	1.940	2.147	207	+0,18
Ansøgt drift etape 2	1.940	2.981	1.041	+204

Nudriften er ifølge tilsynsrapporten 2017 fastsat den 18. oktober 2006 og er ikke ændret siden.

BAT emissionskravet er i husdyrgodkendelse.dk beregnet til:

Etape 1 max. 1.888 kg NH₃-N. Faktisk emission bliver 2.147 kg.

Etape 2 max. 2.912 kg NH₃-N. Faktisk emission bliver 2.981 kg

Ammoniakemissionskravet bliver ikke opfyldt for den ansøgte produktion, fordi der ikke længere må indregnes en ammoniakreducerende effekt af spalteskrabere i sengestalde med spaltegulv.

Virkemidler til begrænsning af ammoniakemissionen:

- Højere mælkeydelse, dvs. foderoptimering i etape 1
- Staldtypen sengestald med præfabrikeret drænet gulv for den nye kostald samt 100 % direkte udbringning af dybstrøelse i etape 2

KOMMUNENS BEMÆRKNINGER OG VURDERING

Beskyttelsesniveauet for ammoniak omfatter:

- et krav om begrænsning af ammoniakfordampningen (det generelle reduktionskrav), som gælder for alle husdyrbrug, der skal miljøgodkendes uanset beliggenheden, og
- et krav om maksimal totaldeposition af ammoniak på de ammoniakfølsomme naturområder, der fremgår af husdyrgodkendelseslovens § 7 (er behandlet i afsnit 8.1)
- en maksimalt tilladt merdeposition af ammoniak på øvrige ammoniakfølsomme naturområder efter konkret vurdering

Projektet skal desuden leve op til husdyrgodkendelseslovens krav om anvendelse af bedste tilgængelige teknik (BAT) til forebyggelse og begrænsning af ammoniakfordampningen fra anlægget (se nærmere i kapitel 11).

Det generelle ammoniakreduktionskrav:

Ved etablering, udvidelse og ændring af husdyrbrug skal det øgede ammoniaktab fra stalde og lager som hovedregel reduceres med 30 % i forhold til ammoniaktabet fra et fastsat referencestaldsystem defineret som det bedste staldsystem mht. ammoniakfordampning i 2005/2006. Hvis der anvendes en større græsafgrødeandel end 25 % af totalrationen, som i denne ansøgnings etape 2, er kravet dog kun 15 %. Kravet om reduceret ammoniakemission gælder for alle udvidelser eller ændringer i dyretype i eksisterende eller nye stalde samt for stalde, der renoveres. Kravet kan gennemføres ved reduktion af ammoniaktabet for både det eksisterende og det nye/renoverede anlæg.

Bornholms Regionskommune vurderer, at ansøger har truffet de nødvendige foranstaltninger til at forebygge og begrænse ammoniakudledningen fra anlægget ved den anvendte stalddtype for den nye kostald i etape 2 med skrabning af præfabrikeret gulv samt 100 % direkte udbringning af dybstrøelse. I etape 1 anvendes højere mælkeydelse, som iht. Miljøstyrelsens Helpdesk er omregnet til et vilkår om lavere råprotein i foderet.

Det generelle ammoniakkrav er fastlagt i bekendtgørelsen om miljøgodkendelse og kan ikke fraviges. Kravet overholdes i både etape 1 og etape 2.

Der forefindes ikke ammoniakfølsom natur i umiddelbar nærhed af anlægget, som betinger yderligere reduktion i ammoniakemissionen i forhold til overholdelse af det generelle ammoniakreduktionskrav og den samlede BAT emissionsgrænseværdi for anlægget.

VILKÅR

På baggrund af ovenstående er der stillet vilkår vedr. stalddtyper, direkte udbringning og mælkeydelse/råprotein i foderet samt græsration.

7.2 LUGT

MILJØTEKNISK REDEGØRELSE

Lugtemissionen fra anlægget på Bakkegård stiger som følge af, at der bliver flere dyr på ejendommen. I husdyrgodkendelse.dk er lugtemissionen fra staldanlægget og de nødvendige geneafstande til forskellige typer af beboelser beregnet ud fra antal stipladser, dvs. det maksimale antal dyr ad gangen og kg i de forskellige staldafsnit til et givent tidspunkt. Resultat af lugtberegningen i Tabel 9.

Tabel 9. Resultat af lugtberegning for ansøgt drift etape 2 fra ansøgningsystemet husdyrgodkendelse.dk

Bebyggelse	Kumulation	Model	Ukorrigeret geneafstand (ansøgt)	Ukorrigeret geneafstand (nudrift)	Korrigeret geneafstand (ansøgt)	Korrigeret geneafstand (nudrift)	Vægtet gennemsnits afstand	Bort-screenet	Genekriterie overholdt
+  Rispebjergvejen 12	0	FMK	92,12	66,22	92,12	66,22	472,80	Ja	Ja
+  Rispebjergvejen 14	0	FMK	92,12	66,22	92,12	66,22	367,10	Ja	Ja
+  Rispebjergvejen 16	0	FMK	92,12	66,22	92,12	66,22	326,09	Ja	Ja
+  Udegårdsvejen 10	0	FMK	92,12	66,22	92,12	66,22	509,85	Ja	Ja
+  Dyndebyvejen 5	0	FMK	92,12	66,22	92,12	66,22	715,10	Ja	Ja
+  Dyndebyvejen 2	0	FMK	92,12	66,22	92,12	66,22	270,44	Ja	Ja
+  Udegårdsvejen 10	0	NY	211,13	118,47	190,02	106,62	822,32	Ja	Ja
+  Povlsker	0	NY	315,57	162,02	299,79	153,92	1.616,36	Ja	Ja
+  Pedersker	0	NY	315,57	162,02	315,57	162,02	2.821,47	Ja	Ja

Nærmeste enkeltbolig, som er uden landbrugspligt og ikke ejet af ansøger, er Dyndebyvejen 2, der ligger 271 m fra en tænkt lugtmidte på ansøgers ejendom; det der hedder "vægtet gennemsnitsafstand".

Nærmeste byzone er Pedersker, der ligger 2,8 km fra ejendommen, nærmeste sommerhusområde er Strandmarken, der ligger 1,6 km væk, og nærmeste samlede bebyggelse er en lokalplan for rekreativt område "Golfbane ved Dammegård", der ligger 820 m syd for ejendommen.

KOMMUNENS BEMÆRKNINGER OG VURDERINGER

Den primære kilde til lugt fra anlæg til dyrehold er staldventilation. Der foreligger også kun systematiske og anvendelige oplysninger til anvendelse i konkret sagsbehandling om lugtemissionen fra staldanlæg. Lugtemission fra opbevaringsanlæg og fra udbringning af husdyrgødning indgår således ikke i lugtberegningerne men reguleres gennem konkrete vurderinger og generelle regler, herunder husdyrgødningsbekendtgørelsens afstandskrav til placering af anlæg til opbevaring af husdyrgødning og krav om overdækning samt krav til metoder og tidspunkter for udbringning af husdyrgødning.

På baggrund af de indtastede oplysninger i ansøgningssystemet om dyretype, den maksimale belægning og staldsystemet i de enkelte staldafsnit er det beregnet, hvilken afstand der som minimum skal være fra lugtkilden til boliger i forskellige områdetyper, for at de definerede lugtgenekriterier er overholdt.

Kumulation fra andre ejendomme med husdyr er uden betydning, da effekten heraf maksimalt kunne være 1,2 x geneafstanden, og en sådan øgning vil være uden betydning.

Af lugtberegningen kan ses, at lugtgenekriteriet er overholdt i forhold til alle typer beboelser. Det er kommunens vurdering, omkringboende ikke vil blive udsat for væsentlige lugtgener fra staldene.

Det vurderes, at transport med husdyrgødning ikke vil medføre væsentlige lugtgener.

Kommunen vurderer, at hvis der skulle opstå væsentlige lugtgener hos naboer, som ikke kunne forudses på baggrund af lugtgenekriterierne, skal der være mulighed for at løse problemet, og der er stillet vilkår herom.

VILKÅR

På baggrund af ovenstående er der stillet vilkår om at holde god staldhygiejne, samt vilkår i tilfælde af væsentlige lugtgener.

7.3 STØJ

MILJØTEKNISK REDEGØRELSE

- Støjkilder på ejendommen er malkeanlæg, foderanlæg, gyllepumper, højtryksrenser, den daglige brug af traktorer samt transporter til og fra ejendommen. Desuden kan indblæsning af foder give anledning til støj
- Malkeanlægget kører to gange dagligt
- Brugen af traktorer i det daglige vil normalt begrænse sig til dagtimerne, dog må der påregnes sæsonbestemt markarbejde ud over dette
- Transporter på ejendommen samt til og fra ejendommen vil i nogen grad være sæsonbestemt i forbindelse med forårsarbejdet samt efterårets høstarbejde i marken
- Stationære støjkilder er placeret inde i bygningerne
- Der er begrænset støj i forbindelse med flytning og transport af dyr
- Gyllepumper kører ca. 1 gang om ugen

Ovenstående oplysninger er samlet i et oversigtsskema - Tabel 10 på næste side.

Tabel 10. Oversigt over støjkloder

Støjkloder - type	Driftsperiode	Tiltag til begrænsning af støj	Placering
Ventilation	Ingen	-	-
Korntørring	Ingen	-	-
Malkeanlæg	2 gange i døgnet	Ingen	Inde i bygning
Foderanlæg	½ t dagligt	Ingen	I lade
Kompressor	-	-	-
Gyllepumper	Hver 14. dag ved køer 1 gang pr. måned ved kvier	Ingen	Nedgravet
Daglig brug af traktor	6-22	Ingen	Gården
Transport af levende dyr	Dagtimer	Ingen	Gården

KOMMUNENS BEMÆRKNINGER OG VURDERING

Bornholms Regionskommune forudsætter, at anlægget på Bakkegård overholder Miljøstyrelsens vejledende støjgrænser. Støjvilkårene omfatter al støj fra landbrugsdrift på ejendommens bygningsparcel, dvs. også støj fra andet end faste, tekniske installationer men ikke støj fra f.eks. markdriften.

Indendørs placering af anlægget til foderfremstilling minimerer risikoen for gener fra en væsentlig daglig støjkilde ved produktionen.

Bornholms Regionskommune vurderer, at støj fra ejendommen ikke er eller forventes at blive et problem for de omkringboende og forbipasserende. Der er ikke foretaget støjberegninger, men de nærmeste nabobeboelser ligger så langt fra ejendommen, at der ikke vurderes at kunne opstå væsentlige støjgener, når de stillede vilkår overholdes.

Der vil kunne forekomme støj fra ekstern og intern transport. Trafikken til og fra ejendommen foregår ad offentlig vej, Dyndebyvejen. Den øgede transport vurderes dog ikke at ville give uacceptable støjgener ud over det, der må accepteres som nabo til en landbrugsbedrift.

VILKÅR

På baggrund af ovenstående er der stillet vilkår vedr. støjgrænser og eventuel måling af støjniveauet.

7.4 STØV

MILJØTEKNISK REDEGØRELSE

De væsentligste støvkilder på ejendommen er håndtering af halm til strøelse samt håndtering af foder. Ansøger vurderer, at disse støvkilder ikke kan give støvgener for nærmeste naboer.

KOMMUNENS BEMÆRKNINGER OG VURDERING

Det er Bornholms Regionskommunes vurdering, at risikoen for væsentlige støvgener i omgivelserne vil være begrænset. Der ligger ikke andre ejendomme, som skal køre forbi Bakkegård på grusvej for at nå deres bolig, og det vurderes således, at støvudvikling kun vil give anledning til meget lokale gener inden for Bakkegårds matrikel.

Kommunen vurderer, at der ikke vil forekomme væsentlig støvudvikling som følge af udvidelsen. Der stilles dog et vilkår om støvgener, så alle aktiviteter på ejendommen, herunder også levering af råvarer og udbringning af husdyrgødning, kan planlægges således, at omgivelserne påvirkes mindst muligt.

Tilsynsmyndigheden i Bornholms Regionskommune har desuden i juli 2015 fremsendt en henstilling til alle lastbilchauffører hos Biokraft A/S, som transporterer husdyrgødning mellem biogasanlægget og de enkelte landbrugsejendomme på Bornholm, om at sænke hastigheden på de private grusveje, således at støvgener i forbindelse med kørslen mindskes.

VILKÅR

På baggrund af ovenstående er der stillet vilkår vedr. støvgener.

7.5 LYS

MILJØTEKNISK REDEGØRELSE

Den eksisterende stald er oplyst med lysstofrør. Udenomsarealer er oplyst med halogenprojektør.

KOMMUNENS BEMÆRKNINGER OG VURDERING

Bornholms Regionskommune vurderer, at den beskrevne anvendelse af lys i og uden for staldene ikke vil medføre gener for omkringboende eller forbipasserende pga. afstanden.

VILKÅR

På baggrund af ovenstående er der ikke stillet vilkår vedr. lys.

7.6 FLUER OG SKADEDYR

MILJØTEKNISK REDEGØRELSE

Skadedyr bekæmpes generelt i henhold til retningslinjerne for skadedyrsbekæmpelse samt kommunens anvisninger. Der anvendes Neporex (eller tilsvarende middel) som larvemiddel til bekæmpelse af fluelarver ved kalvene. Dette hindrer flueproblemer. Ved behov anvendes derudover middel mod voksne fluer i løbet af sommeren. Der bruges spray, og der smøres Tectonik på ryggen af dyrene. Rottebekæmpelse foretages af Bornholms Regionskommune

KOMMUNENS BEMÆRKNINGER OG VURDERING

Bornholms Regionskommune vurderer, at der på tilfredsstillende vis er redegjort for, hvorledes forekomst af fluer, rotter, mus m.m. vil blive forebygget og evt. bekæmpet, således at gener heraf undgås. Endvidere er det kommunens vurdering, at følges vilkårene i denne miljøgodkendelse, burde der ikke opstå fluegener eller problemer med rotter.

VILKÅR

På baggrund af ovenstående er der stillet vilkår vedr. fluebekæmpelse og rottesikring.

7.7 TRANSPORT

MILJØTEKNISK REDEGØRELSE

Den interne transport på ejendommen er indrettet, så den giver mindst mulig gene for naboer.

Hovedparten af udbringningsarealerne ligger tæt på ejendommen, og der er begrænset transport ad mindre offentlige veje. Med hensyn til antallet af transporter henvises til Tabel 11. Gylletransporter og transporter med markafgrøder er sæsonbetonet, medens øvrige transporter med dyr, foder og mælk er jævnt fordelt over hele året. Gylletransporterne beskriver kørsel af rågylle til biogasanlægget.

Tabel 11. Ekstern transport til og fra Bakkegård

Transport til og fra Bakkegård	Antal/mængde pr. år		Kapacitet pr. transport		Antal transporter pr. år	
	Nudrift	Ansøgt	Nudrift	Ansøgt	Nudrift	Ansøgt
Levende dyr						
- 2-ugers tyrekalve	2 stk.	4 stk.	50 stk.	50 stk.	24	24
- Slagtekøer	4 stk.	8 stk.	20 stk.	20 stk.	12	12
Døde dyr	5	10	20	2	5	10
Indkøbt foder	365 tons	730 tons	30t	35t	12	20
Eget korn o. lign.	300	300	20	20	15	15
Gylle	3.456	7.025	25t	30t	138	234
Dybstrøelse	562	1.056	20t	20t	28	52
Halm fra lager i lejet lade	180 bigballe	360 bigballe	12	12	18	36
Dieselolie	14.600 l	14.600 l	10.000	10.000	8-9	8-9
Fyringsolie	-	-	-	-	-	-
Andet					24	24
I alt					285	436

Hertil kommer mælketransporter hver anden dag, dvs. 183 stk. om året i ansøgt drift. Der vil fremover blive anvendt en større tank, så antallet af mælketransporter bliver halveret fra de 365 i nudrift.

KOMMUNENS BEMÆRKNINGER OG VURDERING

Der vil forekomme en øget transport til og fra Bakkegård som følge af udvidelsen. Det totale antal transporter til og fra ejendommen vil stige med 50 %. Det drejer sig om kørsel med indkøbt foder, gylle, halm, dybstrøelse og døde dyr. Der er fra Bakkegård udkørsel til Dyndebyvej.

Det vurderes, at de nærmeste naboer vil registrere det øgede antal transporter, men at udvidelsen ikke vil give anledning til støjgener for omkringboende, som er ud over det, som beboere af boliger i landzonen må acceptere som forbundet med at være nabo til et landbrug. Bakkegård ligger 2,8 km fra Pedersker by.

VILKÅR

På baggrund af ovenstående er der ikke stillet vilkår vedr. transport.

7.8 SPILDEVAND - HERUNDER TAGVAND

MILJØTEKNISK REDEGØRELSE

Forventede mængder af spildevand fremgår af Tabel 12. Overfladevand og vaskevand fra vaskeplads ved gylletank tilledes gylletanken. Der er i normtallet for gylleproduktionen indregnet 3.100 l rengøringsvand og drikkevandsspild pr. ko. Tagvand fra produktionsbygninger samt stuehus ledes til terræn. Der forekommer ikke sanitært spildevand fra driften.

Tabel 12. Mængder af spildevand fra produktionen på Bakkegård

Spildevandstype	Årlig mængde, ca. m ³		Opsamling / bortskaffelse	
	Nudrift	Ansøgt	Nudrift	Ansøgt
Sanitært spildevand (drift)	-	-	-	-
Vaskeplads	50	50	Gylletank	Gylletank
Tagvand fra stalde	1.330	2.330	Diffus/dam	Diffus/dam
Malkestald/mælkerum	675	1.350	Gylletank	Gylletank
Ensilagepladser	930	1.860	Sprinkler	Sprinkler

Bemærkning: Der er indregnet 3.100 l rengøringsvand og drikkevandsspild pr. ko i gyllemængden

KOMMUNENS BEMÆRKNINGER OG VURDERING

Placering af ensilageplads er angivet i Bilag 1.

Der er ikke udsprinklingsanlæg på ejendommen.

Bornholms Regionskommune vurderer, at håndteringen af spildevand sker i overensstemmelse med reglerne i husdyrgødningsbekendtgørelsen og således, at der ikke sker væsentlig påvirkning af omgivelserne.

Desuden vurderes det, at afledning af vaskevand foregår uden risiko for tilledning af forurenende stoffer som olie- og pesticidrester til omgivelserne, idet håndtering af bekæmpelsesmidler, vask af maskiner og vask og påfyldning af marksprøjte foregår på ejendommens vaskeplads ved eksisterende gylletank.

Kommunen vurderer, at udledning af tagvand vil øges væsentligt, idet der bygges en ny stald på ca. 3.750 m². Der er stillet vilkår om, at tagvand kan udledes til vandløb efter tilladelse. Tilladelsen søges i forbindelse med byggetilladelsen.

Vask af sprøjtemiddeludstyr skal ske i overensstemmelse med vaskepladsbekendtgørelsen. Hvis der vaskes stalde eller maskiner med gødningsrester, vurderer kommunen, at vaskevandet skal opsamles og udbringes efter reglerne i husdyrgødningsbekendtgørelsen som restvand. Der er stillet vilkår herom.

VILKÅR

På baggrund af ovenstående er der stillet vilkår vedr. afledning af tagvand, samt spildevand fra rengøring af stalde og af maskiner.

7.9 AFFALD

MILJØTEKNISK REDEGØRELSE

Placering af affald fremgår af Bilag 2. Bortskaffelse af affald ses i Tabel 13.

Animalsk affald

Placering af afhentningsplads fremgår af Bilag 2. Døde dyr afhentes af DAKA, jf. regler om afhentning af dyr i bekendtgørelse nr. 558 fra 2011 om opbevaring m.m. af døde produktionsdyr. Forventet antal døde dyr fremgår af Tabel 11 om transporter.

Tabel 13. Bortskaffelse af affald

Affaldstype	Opbevaring	Bortskaffelse
Dagrenovation	Container	Kommunal ordning
Døde dyr	CAP	DAKA
Landbrugsplast	Container	Fugato Affald
Papir/nylonsække	Container	Fugato Affald
Klinisk risikoaffald	-	Kommunal ordning
Emballage fra sprøjtemidler	Container	Kommunal ordning
Rester af sprøjtemidler	Ingen	Miljøbilen
Spildolie	Maskinhus	Avista Oil Danmark A/S
Oliefiltre	Ingen	Værksted
Akkumulatorer	Ingen	Kommunal ordning/værksted
Dæk	Bag maskinhus	Kommunal ordning/værksted
Jern/metal	Bag maskinhus	Bornholms Produkthandel
Spraydåser	Maskinhus	Genbrugsplads
Lysstofrør	Maskinhus	Genbrugsplads
Elektronisk affald	Maskinhus	Genbrugsplads
Andet		

KOMMUNENS BEMÆRKNINGER OG VURDERING

Det forudsættes, at alle typer affald på ejendommen håndteres efter de til enhver tid gældende regler samt, at bortskaffelsen sker i overensstemmelse med det kommunale affaldsregulativ for erhvervsaffald. I regulativet står bestemmelser om opbevaring og bortskaffelse af diverse typer af affald, herunder olieaffald, medicinrester og kanyler.

Opbevaring og bortskaffelse af døde dyr skal følge reglerne i bekendtgørelsen om opbevaring af døde produktionsdyr.

Dokumentation for bortskaffelse af affald kan foreligge i form af f.eks. kvitteringer og fakturaer fra godkendt vognmand.

Bornholms Regionskommune vurderer, at overholdes nedenstående vilkår vedr. affald, vil affaldshåndteringen på Bakkegård ikke medføre gener for omkringboende. Den beskrevne affaldsopbevaring, -håndtering og -bortskaffelse vurderes ikke at have væsentlig virkning på omgivelserne.

VILKÅR

På baggrund af ovenstående er der stillet vilkår om, at bygningernes omgivelser skal holdes fri for affald og om dokumentation for aflevering.

8 PRODUKTIONENS MILJØPÅVIRKNING

I dette kapitel beskrives og vurderes, i hvor høj grad ammoniak fra anlægget påvirker beskyttet natur og sårbare arter.

8.1 AMMONIAKDEPOSITION-PÅVIRKNING AF NATUR OG BILAG IV-ARTER

MILJØTEKNISK REDEGØRELSE

Ammoniakdeposition fra anlægget i ansøgt drift

Ammoniakemissionen fra staldene på Bakkegård bevirker, at omkringliggende arealer vil blive påvirket ved nedfald af ammoniak. I husdyrgodkendelse.dk er der foretaget beregning af denne ammoniakdeposition til beskyttede naturområder og potentielt ammoniakfølsomme skove i området samt til beskyttede søer. Beliggenheden af beregningspunkterne tættest på anlægget fremgår af kortet i Bilag 5.

Resultatet af beregningen af ammoniakdeposition i de angivne punkter i ansøgt drift etape 2 kan ses i Tabel 14. Tabellen viser de beregnede værdier for den totale ammoniakdeposition fra husdyrbrugets stalde og lagre og for merdepositionen, der er den ekstra ammoniakdeposition, som den ansøgte produktion forårsager i forhold til nudriften. Merdepositionen skal beregnes ud fra alle etableringer, udvidelser eller ændringer, der er foretaget på ejendommen siden 2009 (8-års-driften).

Tabel 14. Beregnet ammoniakdeposition i ansøgt drift etape 2 til kategori 1-, 2- og 3-natur og til potentielt ammoniakfølsomme skove

Navn	Kategori ▲	Opretter	Kumulation	Ruhed	Merdeposition [kgN]	Totaldeposition [kgN]
Natura 2000	1	Ansøger	Nul ejendomme	Bn	+0,0	0,0
Natura 2000	1	Ansøger	Nul ejendomme	Bn	+0,0	0,0
N 2000 skovklit 2180	1	Myndighed	Nul ejendomme	S	+0,0	0,0
overdrev	2	Ansøger	Nul ejendomme	Bn	+0,0	0,0
eng	3	Ansøger	Nul ejendomme	Bn	+0,0	0,1
eng	3	Ansøger	Nul ejendomme	Bn	+0,1	0,3
eng	3	Ansøger	Nul ejendomme	Bn	+0,0	0,1
skov?	3	Ansøger	Nul ejendomme	Bn	+0,2	0,6
overdrev	3	Myndighed	Nul ejendomme	Bn	+0,0	0,0
sø	3	Myndighed	Nul ejendomme	Bn	+2,5	4,1
pot skov	3	Myndighed	Nul ejendomme	S	+0,3	0,9

Søer og enge er ikke kategori 3-natur, men natur, der er omfattet af naturbeskyttelseslovens § 3. "Skov?" og "pot. Skov" er samme punkt med forskellig ruhed.

Depositionskravene bliver overholdt for etape 2 og ligeledes for etape 1.

KOMMUNENS BEMÆRKNINGER OG VURDERING

Kvælstof, der deponeres fra luften, er det begrænsende næringsstof for mange sårbare økosystemer. I disse økosystemer kan der forventes væsentlige ændringer som følge af ekstra tilførsel af kvælstof. Husdyrproduktion kan give anledning til udslip af ammoniak og kan derfor påvirke især næringsfattige naturtyper i det åbne land. Ammoniakfordampningen pr. dyreenhed kan variere betydeligt fra den ene produktion til den anden afhængig af dyreart, fodring, staldindretning, renholdelse, håndteringen af husdyrgødningen m.v.

Nedenstående berøres kun påvirkningen fra staldanlægget på Bakkegård.

Beskyttelsesniveau ved ammoniakfølsomme naturområder:

De ammoniakfølsomme naturområder opdeles i kategori 1-natur, kategori 2-natur og kategori 3-natur. Beskyttelsesniveauet for kategori 1-natur og kategori 2-natur omfatter en forbudszone på 10 m, hvor der ikke må etableres, udvides eller foretages ændringer af stalde eller gødningsopbevaringsanlæg, samt krav til den tilladte totaldeposition. Beskyttelsesniveauet for kategori 3-natur kan efter en konkret vurdering være et krav om en maksimal merdeposition.

Totaldepositionen er den ammoniakdeposition, som stammer fra husdyrbrugets stalde og lagre - både fra den eksisterende og den ansøgte drift. Merdepositionen er den ekstra ammoniakdeposition, som den ansøgte drift forårsager. Merdepositionen skal beregnes ud fra alle etableringer, udvidelser eller ændringer foretaget siden 2009 (8-års driften).

Kategorisering og beskyttelsesniveau for naturtyper

Kategori 1-natur

Ammoniakfølsomme naturtyper i Natura 2000-områder, hvor et enkelt husdyrbrug maksimalt må totalbelaste med 0,2-0,7 kg N/ha/år afhængigt af beliggenheden af andre husdyrbrug i nærheden*.

Kategori 2-natur

Nærmere bestemte ammoniakfølsomme naturtyper uden for Natura 2000-områder: højmoser, lobeliesøer, heder større end 10 ha og overdrev større end 2,5 ha. Et husdyrbrug må totalbelaste med maksimalt 1,0 kg N/ha/år.

Kategori 3-natur

Anden ammoniakfølsom natur (moser samt mindre heder og overdrev) og ammoniakfølsomme skove. Ved disse naturtyper kan kommunen ud fra en konkret vurdering stille krav om en maksimal merdeposition på 1,0 kg N/ha/år.

**0,2 kg N/ha/år ved > 1 husdyrbrug; 0,4 kg N/ha/år ved 1 husdyrbrug og 0,7 kg N/ha/år ved 0 husdyrbrug.*

Nedenstående berøres kun påvirkningen fra staldanlægget på Bakkegård.

Ammoniakdeposition til naturområder i nærheden af Bakkegård

Kategori 1-natur

Nærmeste kategori 1-natur er Natura 2000-området nr. 188 Dueodde 2 km mod syd. Den ammoniakfølsomme naturtype er "2180 skovklit". Depositionen på området er beregnet til 0,0 kg N/ha/år i totaldeposition.

Kategori 2-natur

Kravet til maksimal totaldeposition til kategori 2-natur er 1 kg N/ha/år. Det er beregnet, at overdrevsarealet 1350 m syd for staldanlægget efter udvidelsen vil blive påvirket med en totaldeposition fra husdyrproduktionen på 0,0 kg N/ha/år, og kravet er derfor overholdt.

Kategori 3-natur

For kategori 3-naturtyper skal kommunen foretage en konkret vurdering og kan på den baggrund i særlige tilfælde fastsætte vilkår med henblik på opfyldelse af krav om maksimal merdeposition af ammoniak. Ved

særlige tilfælde forstås en væsentlig miljøpåvirkning af særlige regionale eller lokale beskyttelsesinteresser. Kravet må dog ikke være under en maksimal merdeposition på 1,0 kg N/ha/år.

Nærmeste kategori 3-natur er et overdrev 1.600 m nordvest for staldene, som vil modtage 0,0 kg N/ha/år i merdeposition. Den nærmeste potentielt ammoniakfølsomme skov ligger 380 m fra ejendommen. Den vil modtage 0,3 kg N/ha/år i merdeposition. Påvirkningen overstiger ikke 1 kg N/ha/år og vurderes dermed ikke at være en væsentlig påvirkning. Kommunen vurderer derfor, at det ikke er nødvendigt at foretage en nærmere undersøgelse af, om skoven er reelt ammoniakfølsom.

Der er desuden udpeget nærmeste sø og enge, der er beskyttet i henhold til naturbeskyttelseslovens § 3 mod tilstandsændringer. Søen ligger 90 m fra den nye stald på ejendommen og engene 600-900 m væk. Merdepositionen på områderne er hhv. 2,5 og 0,1 kg N/ha/år. Merdepositionen på søen er over 1,0 kg N, men det vurderes, at søen ikke er følsom over for N og derfor ikke vil ændre tilstand pga. projektet. Godkendelsen medfører derfor ikke behov for dispensation fra naturbeskyttelseslovens § 3.

Påvirkning af Natura 2000-områder

Ifølge § 6 i bekendtgørelse nr. 926 af 27. juni 2016 om udpegning og administration af internationale naturbeskyttelsesområder samt beskyttelse af visse arter (habitatbekendtgørelsen) skal der, før der træffes afgørelse i en sag om miljøgodkendelse af husdyrbrug, foretages en vurdering af, om projektet kan påvirke et Natura 2000-område væsentligt.

Som beskrevet under "kategori 1-natur" ovenfor påvirkes nærmeste ammoniakfølsomme Natura 2000-område, nr. 188 Dueodde, ikke af ammoniakdeposition fra produktionen på ejendommen.

Bornholms Regionskommune vurderer på denne baggrund, at det ansøgte projekt ikke vil påvirke arter og naturtyper, der er en del af udpegningsgrundlaget for Natura 2000-områderne.

Påvirkning af arter med særligt strenge beskyttelseskrav - bilag IV-arter

I henhold til habitatbekendtgørelsens § 10 kan der ikke gives tilladelse, dispensation, godkendelse m.v., hvis det ansøgte kan beskadige eller ødelægge yngle- eller rasteområder i det naturlige udbredelsesområde for de dyrearter, der er optaget i habitatdirektivets bilag IV, eller ødelægge de plantearter, som er optaget i habitatdirektivets bilag IV, i alle livsstadier.

Det fremgår af Miljøstyrelsens vejledning om miljøregulering af husdyrhold, at *"Kommunen skal derfor altid foretage en vurdering af, om der inden for 300 m fra punktkilden (inden for denne afstand kan en påvirkning henføres til punktkilden) ligger områder, som kan rumme bilag IV-arter (typisk vandhuller, moser eller solåbne græsarealer), og om der er registreret en forekomst af arten."*

Der ligger en sø 90 m fra produktionsanlægget på Bakkegård. Der er i 1986 registreret bilag IV-arterne løvfrø og grønbroget tudse i søen, og igen i 2001 er der registreret løvfrø. Bornholms Regionskommune har ikke kendskab til, om arterne stadig forekommer i søen.

Arter omfattet af bilag IV såsom padder, markfirben og flagermus kan også have levested, fødesøgningsområde eller sporadisk opholdssted på arealerne i området omkring anlægget. Som beskrevet ovenfor vurderes søen ikke at være særligt følsom for kvælstof, og den ansøgte udvidelse vurderes derfor ikke at påvirke søen i en sådan grad, at tilstanden i søen ændres. Det vurderes derfor heller ikke, at søens potentiale som levested for bilag IV-arter som f.eks. padder påvirkes.

Bornholms Regionskommune vurderer samlet set, at bilag IV-arter og deres yngle- og rasteområder ikke trues af den ansøgte udvidelse på ejendommen.

VILKÅR

På baggrund af ovenstående er der ikke stillet vilkår vedr. ammoniakdeposition til naturarealer.

9 RISICI – DRIFTSFORSTYRRELSER ELLER UHELD

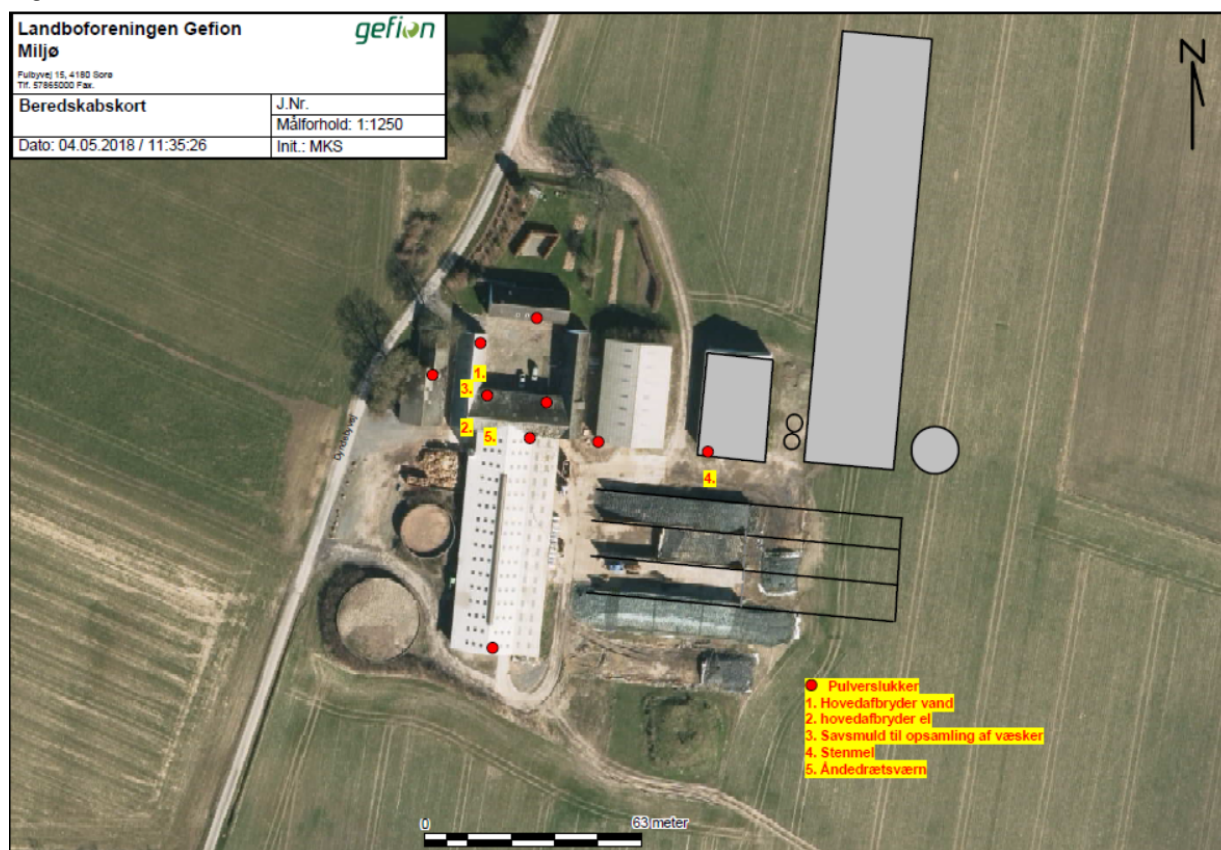
I dette kapitel beskrives mulige uheld, der kan føre til forurening af overflade- og grundvand, jord og luft samt skade på mennesker, dyr og planter. Desuden beskrives foranstaltninger til begrænsning af risici.

MILJØTEKNISK REDEGØRELSE

Mulige risici er utilsigtet udslip af kemikalier og udslip af gylle. Ved pumpning af gylle er der altid overvågning. Ejendommen råder over en generator, der kan anvendes ved strømsvigt.

Ansøger har i 2016 udarbejdet "Beredskabsplan for landbruget Bakkegård", som er indsendt til Bornholms Regionskommune. I beredskabsplanen indgår nedenstående beredskabskort (Figur 3).

Figur 3. Beredskabskort



KOMMUNENS BEMÆRKNINGER OG VURDERING

Bornholms Regionskommune vurderer, at der på ejendommen er fokus på mulige kritiske situationer og uheld. Der er på ejendommen etableret de relevante alarmer og afbrydere.

Forholdsreglerne i beredskabsplanen er med til at sikre, at der ikke vil ske væsentlig påvirkning af omgivelserne som følge af driftsforstyrrelser eller uheld. Ansøger har indsendt en kopi af beredskabsplanen i forbindelse med ansøgning om miljøgodkendelse.

Bornholms Regionskommune vurderer, at beredskabsplanen i tilstrækkeligt omfang forholder sig til ovenstående kritiske situationer, og at den krævede indsats i forskellige kritiske situationer er beskrevet klart og overskueligt.

VILKÅR

På baggrund af ovenstående er der stillet vilkår vedr. beredskabsplan.

10 MANAGEMENT, EGENKONTROL OG DOKUMENTATION

I dette kapitel beskrives og vurderes, hvordan ansøger gennemfører eller planlægger at gennemføre egenkontrol og management. Desuden beskrives de dokumenter og registreringer, som ansøger skal præstere for at dokumentere, at vilkårene i miljøgodkendelsen er overholdt.

MILJØTEKNISK REDEGØRELSE

Management og egenkontrol

- Der udarbejdes mark- og gødningsplan i henhold til lovkrav, således at tildelingen af næringsstoffer til afgrøderne optimeres
- Kvælstoftilførslen korrigeres årligt i forbindelse med kvælstofprognosen, der offentliggøres omkring 1.april (N-prognosen afhænger af klimaet det enkelte år)
- Der er tilknyttet en række fagkonsulenter, der gennemgår bedriften med ejer og medarbejdere efter behov
- Der udarbejdes PeriodeFoderKontrol (PFK)
- Fodersammensætning og fodringsstrategi evalueres og tilpasses løbende, således at nyeste viden anvendes
- Der er fast dyrlægeaftale
- Der føres sprøjtejournal, medicinjournal og logbog for gylletanke
- Gylletanke bliver kontrolleret hvert 10. år af autoriseret kontrollant
- Køletanken tæthedsprøves hvert år af et autoriseret kølefirma
- Der er lavet beredskabsplan, således at evt. uheld kan stoppes og konsekvensen for det omgivende miljø begrænses mest muligt
- Personalet uddannes løbende gennem kurser og efteruddannelse
- Der er vandforsyning fra lukket system
- Der leveres mælk til Bornholms Andelsmejeri, og produktionen er dermed omfattet af kvalitetsprogrammet Arlagården, der stiller en række krav til de daglige rutiner på ejendommen

BAT vedr. management og egenkontrol

I henhold til BREF (2003) er det BAT at uddanne bedriftens personale, at registrere energi- og ressourceforbrug samt forbrug og anvendelse af handels- og husdyrgødning. Endvidere at have procedurer for at sikre ren- og vedligeholdelse af bygninger og inventar, at planlægge gødning af markerne korrekt samt at have nødfremgangsmåde ved evt. uheld.

Sammenholdes ansøgers redegørelse for management og egenkontrol med BREF-dokumentet vurderer ansøger, at det ansøgte projekt lever op til BAT.

KOMMUNENS BEMÆRKNINGER OG VURDERING

Bornholms Regionskommune vurderer, at bedriften lever op til kravet om BAT inden for management.

Det vurderes desuden, at gennemførelse af den beskrevne egenkontrol samt overholdelse af de stillede vilkår vil medføre, at der løbende holdes øje med, at forudsætningerne for miljøgodkendelsen overholdes, og at det er dokumenteret, således at kommunen ved tilsyn eller på efterspørgsel kan kontrollere dette.

Dokumentation skal opbevares i mindst 5 år.

VILKÅR

På baggrund af ovenstående er der stillet vilkår om, at alle vilkår skal være kendt af de ansatte, samt om opfyldelse af vilkår om græsmarksafgrøder og råprotein.

11 BEDSTE TILGÆNGELIGE TEKNIK (BAT)

I dette kapitel drages samlende konklusioner for BAT helhedsindsatsen med beskrivelse af afvejsninger og, hvor den overvejende BAT indsats er lagt og ud fra hvilke argumenter.

KOMMUNENS BEMÆRKNINGER OG VURDERING

Bedste Tilgængelige Teknik – BAT (Best Available Techniques) – er en fællesbetegnelse for teknik, som kan begrænse emission af ammoniak, lugt, drivhusgasser eller begrænse vand- og energiforbruget. Princippet om BAT supplerer husdyrgodkendelsesbekendtgørelsens generelle beskyttelsesniveau for ammoniak, lugt, fosforoverskud og nitrat. Opfyldelse af BAT-krav kan altså indebære et krav om mindre forurening end det fastsatte beskyttelsesniveau. Kommunen skal ved vurderingen af en ansøgning sikre sig, at ansøger har truffet de nødvendige foranstaltninger til at forebygge og begrænse forureningen ved anvendelse af den bedste tilgængelige teknik, jf. § 19 i husdyrgodkendelsesloven.

Miljøstyrelsen har fået udarbejdet beskrivelser af en række relevante teknikker og teknologier med en dokumenteret miljøeffekt inden for fodring, staldindretning, opbevaring/behandling og udbringning af husdyrgødning. Anvendelse af teknikker eller teknologier, der er beskrevet i disse teknologiblade, sikrer, at der er foretaget en vurdering af teknikkenes virkninger på miljøet og, at teknikken kan anvendes på en økonomisk fornuftig måde under danske produktionsforhold. I vurderingen er der samtidigt taget hensyn til eventuelle fordele og ulemper som lugt, arbejdsmiljø, dyrevelfærd, ressourceforbrug, diverse udledninger m.v.

Opfyldelse af BAT for ammoniakemission fra anlægget kan omfatte tiltag inden for staldindretning, anvendelse af miljøteknologi i staldene, fodring samt opbevaring og håndtering af husdyrgødning. Hvad angår ammoniakfordampning og nitratudvaskning forårsaget af anvendelse af husdyrgødning i marken, vurderer Miljøstyrelsen, at gældende lovregulering vedrørende håndtering og udbringning af husdyrgødning er BAT, og vilkår om yderligere virkemidler begrundet i BAT er derfor ikke påkrævet.

De teknikker og teknologier, som er beskrevet i teknologiblade, har dannet grundlag for fastsættelsen af vejledende emissionsgrænseværdier (BAT-standardvilkår) for forureningsparametrene ammoniakemission fra anlægget og udskilt fosfor pr. dyreenhed, som er opnåelige ved anvendelse af den bedste tilgængelige teknik (BAT). Der er udarbejdet vejledende emissionsgrænseværdier for de mest almindelige husdyrtyper i Danmark – kvæg, svin og fjerkræ. Emissionsgrænseværdierne gælder for forskellige staldsystemer og dels for nye/renoverede dele af anlægget, dels for eksisterende dele, som ikke renoveres.

For store fjerkræ- og svinebrug, som er omfattet af husdyrgodkendelseslovens § 12, gælder desuden, at de skal orientere sig i BREF-dokumentet (BAT-Reference-dokument) for intensiv fjerkræ- og svineproduktion for at undersøge og vurdere mulighederne for at anvende BAT. BREF-dokumenter udsendes af Europakommissionen og angiver eksempler på, hvad der må betragtes som BAT inden for de industrielle aktiviteter, som er omfattet af IE-direktivet.

Bornholms Regionskommune har foretaget en vurdering af BAT anvendt inden for følgende kategorier på Bakkegård: Staldindretning og -teknologi, gødningsopbevaring, fodring, vand- og energibesparende foranstaltninger samt management. I det følgende opsummeres de enkelte punkter.

Staldindretning og -teknologi

Oplysninger om staldindretning fremgår af afsnit 5.2.

De eksisterende stalde er indrettet med sengebåse med spaltegulv eller fast gulv samt med dybstrøelse. Der er spalteskraber på halvdelen af den eksisterende kostald, men Miljøstyrelsen har på baggrund af nye undersøgelser vurderet, at dette ikke længere skal tilskrives en ammoniakreducerende effekt.

Den nye kostald bliver med præfabrikeret drænet gulv, som stadig har en ammoniakreducerende effekt.

Der er naturlig ventilation i alle stalde, hvilket nedsætter energiforbruget væsentligt i forhold til mekanisk ventilation.

Bornholms Regionskommune vurderer, at ansøger anvender BAT inden for staldteknologi.

Gødningsopbevaring

Gødningsopbevaring er beskrevet i afsnit 5.3.

Gylle og dybstrøelse fra ejendommen køres på biogasanlæg. Ansøger har valgt at få afhentet al dybstrøelse direkte fra stalden til udbringning på mark eller til biogasanlæg. Herved må dybstrøelsen ikke opbevares på møddingspladsen.

Bornholms Regionskommune vurderer, at der anvendes BAT i forhold til opbevaring af husdyrgødning.

Fodring

Fodring er beskrevet i afsnit 6.1.

Bedriftens eget grovfoder er basis i foderrationen, og der suppleres med indkøbt kraftfoder, korn, mineraler, vitaminer m.m. Der tages analyser af alt grovfoder, således at foderplanen kan optimeres efter bl.a. energi- og proteinindhold. Der udarbejdes foderplan i samarbejde med kvægkonsulent. Fodersammensætning og fodringsstrategi evalueres og tilpasses løbende, og der udarbejdes EndagsFoderKontrol (EFK).

Ansøger har angivet, at græsmarksafgrøderne overstiger 25 % af totalrationen for etape 2.

Ansøger har valgt at anvende forhøjet mælkeydelse som virkemiddel til at opfylde BAT, da skraberanlæg på den eksisterende stald ikke længere har nogen effekt ifølge miljøstyrelsens seneste udmelding.

Miljøstyrelsen har ikke udarbejdet BAT-standardkrav vedrørende fosfor for kvæg. BAT-niveauet opnås gennem almindelig fodringspraksis.

Bornholms Regionskommune vurderer, at der anvendes BAT inden for foderteknologi.

Energi- og vandbesparende foranstaltninger

Energi- og vandbesparende foranstaltninger er beskrevet i afsnit 6.2.

Med henblik på at reducere energiforbruget er det i henhold til BREF BAT at anvende naturlig ventilation. Når der anvendes mekanisk ventilation, er det BAT at optimere udformningen af ventilationssystemet samt at undgå modstand gennem hyppig eftersyn og rengøring af ventilationssystemet. Det er desuden BAT at anvende lavenergibelysning.

I takt med at der bliver behov for udskiftning/repairation af belysningen, vil det blive ændret til energibesparende lys.

Miljøstyrelsen har ikke opstillet egentlige branchespecifikke krav til vandforbruget i forbindelse med fastlæggelsen af de vejledende BAT-standardvilkår, idet forbruget vil afhænge af de driftsmæssige forhold på den enkelte ejendom.

Bornholms Regionskommune vurderer, at der anvendes BAT inden for energi- og vandbesparelser.

Management

I nærværende ansøgning er der under de enkelte områder (staldindretning, management, fodring etc.) redegjort for ansøgers valg af teknik og evt. fravalg af oplagte teknikker. Der tages i redegørelsen udgangspunkt i EU-kommissionens referencedokument om BAT for intensiv svine- og fjerkræhold fra 2003 (herefter nævnt "BREF") samt de BAT-blade og teknologibeskrivelser der er offentliggjort på henholdsvis Dansk Landbrugsrådgivnings hjemmeside (www.lr.dk) og Miljøstyrelsens hjemmeside (www.mst.dk). I forhold til de økonomiske betragtninger vedr. BAT er der desuden taget udgangspunkt i de BAT økonomiske beregninger udarbejdet af NIRAS sammenholdt med Miljøstyrelsens arbejde og udmeldinger omkring vejledende emissionsgrænseværdier opnåelige ved anvendelsen af BAT. Det bemærkes, at kvæg ikke er beskrevet i EU-kommissionens referencedokument, hvorfor det ikke kan anvendes direkte i kvægsager. En række af de forhold der nævnes i BREF-dokumentet kan dog overføres til kvægbesætninger, herunder forhold vedrørende opbevaring, behandling og udbringning af husdyrgødning samt vedr. management.

Management er beskrevet i afsnit 10.

Der er udarbejdet og indsendt en beredskabsplan til kommunen.

Bornholms Regionskommune vurderer, at der anvendes BAT inden for management.

Samlet ammoniakemission fra produktionen i forhold til Miljøstyrelsens vejledende emissionsgrænseværdier Husdyrgodkendelse.dk har beregnet BAT-kravet for etape 1 i skema 100692 (se Tabel 15) og for etape 2 i skema 100824 (se Tabel 17).

Beregning af det samlede ammoniaktab i nudrift og ansøgt drift for henholdsvis etape 1 og 2 kan ses i nedenstående Tabel 16 og Tabel 18.

Den nye kostald i etape 2 er beregnet som "ny" i overensstemmelse med reglerne. Version 3 hhv. 4 af de to ansøgningskemaer viser ammoniakberegningerne med 0 % i effekt af spalteskraberne.

Etape 1:

Tabel 15. Det vejledende BAT-emissionsniveau ved ansøgt drift i etape 1

	Vejl. sum (kg NH ₃ -N)
Ammoniaktab for hele anlægget (total for alle produktioner)	1.888,33

Tabel 16. Ammoniaktabet i nudrift og ansøgt drift for etape 1

Staldnavn	Kode for staldsystem	Ammoniaktab fra reference staldsystem (kgN/år)	Ammoniaktab fra valgt staldsystem (kgN/år)	Effekt af valgt staldsystem (kgN/år)	Effekt af valgt staldsystem (%)	Effekt af miljøteknologi (kgN/år)	Effekt af foderoptimering m.m. (kgN/år)	Effekt af miljøtiltag lager (kgN/år)	Faktisk ammoniaktab fra stald og lager (kgN/år)
Eksisterende ko og kviestald	KvMa07	1081,54	1074,73	6,81	0,63%	0,00	0,00	0,00	1074,73
		1301,86	1293,66	8,19	0,63%	0,00	93,11	0,00	1200,55
	KvKs03	408,63	583,05	-174,43	-42,69%	0,00	0,00	0,00	583,05
		435,51	621,41	-185,90	-42,69%	0,00	0,00	0,00	621,41
Kvier, goldkøer og kælvekvier	KvMa09	0,00	125,24	0,00	0,00%	0,00	0,00	0,00	125,24
		0,00	156,54	0,00	0,00%	0,00	11,20	0,00	145,35
	KvKs09	0,00	100,49	0,00	0,00%	0,00	0,00	0,00	100,49
		0,00	114,84	0,00	0,00%	0,00	0,00	0,00	114,84
Småkalve	KvSm01	0,00	52,92	0,00	0,00%	0,00	0,00	0,00	52,92
		0,00	60,48	0,00	0,00%	0,00	0,00	0,00	60,48
	KvTk01	0,00	3,95	0,00	0,00%	0,00	0,00	0,00	3,95
		0,00	4,74	0,00	0,00%	0,00	0,00	0,00	4,74
Sum	Nudrift	1490,17	1940,38	-167,62		0,00	0,00	0,00	1940,38
	Ansøgt	1737,37	2251,67	-177,71		0,00	104,31	0,00	2147,37

Etape 2:

Tabel 17. Det vejledende BAT-emissionsniveau ved ansøgt drift i etape 2

	Vejl. sum (kg NH ₃ -N)
Ammoniaktab for hele anlægget (total for alle produktioner)	2.912,45

Tabel 18. Ammoniaktabet i nudrift og ansøgt drift for etape 2

Staldnavn	Kode for staldsystem	Ammoniaktab fra reference staldsystem (kgN/år)	Ammoniaktab fra valgt staldsystem (kgN/år)	Effekt af valgt staldsystem (kgN/år)	Effekt af valgt staldsystem (%)	Effekt af miljøteknologi (kgN/år)	Effekt af foderoptimering m.m. (kgN/år)	Effekt af miljøtiltag lager (kgN/år)	Faktisk ammoniaktab fra stald og lager (kgN/år)
Eksisterende ko og kviestald	KvMa07	1081,54	1074,73	6,81	0,63%	0,00	0,00	0,00	1074,73
		0,00	0,00	0,00	0,00%	0,00	0,00	0,00	0,00
	KvKs03	408,63	583,05	-174,43	-42,69%	0,00	0,00	0,00	583,05
		408,63	583,05	-174,43	-42,69%	0,00	0,00	0,00	583,05
	KvKs07	0,00	0,00	0,00	0,00%	0,00	0,00	0,00	0,00
	430,13	404,98	25,15	5,85%	0,00	0,00	0,00	404,98	
Kvier, goldkøer og kælvekvier	KvMa09	0,00	125,24	0,00	0,00%	0,00	0,00	0,00	125,24
		0,00	250,47	0,00	0,00%	0,00	0,00	39,41	211,06
	KvKs09	0,00	100,49	0,00	0,00%	0,00	0,00	0,00	100,49
		0,00	114,84	0,00	0,00%	0,00	0,00	18,17	96,67
Småkalve	KvSm01	0,00	52,92	0,00	0,00%	0,00	0,00	0,00	52,92
		0,00	98,28	0,00	0,00%	0,00	0,00	14,97	83,31
	KvTk01	0,00	3,95	0,00	0,00%	0,00	0,00	0,00	3,95
		0,00	7,90	0,00	0,00%	0,00	0,00	1,21	6,69
Ny kostald	KvMa06	0,00	0,00	0,00	0,00%	0,00	0,00	0,00	0,00
		2163,09	1595,49	567,60	26,24%	0,00	0,00	0,00	1595,49
Sum	Nudrift	1490,17	1940,38	-167,62		0,00	0,00	0,00	1940,38
	Ansøgt	3001,85	3055,01	418,32		0,00	0,00	73,76	2981,25

Miljøstyrelsens vejledende BAT-ammoniakkrav bliver ikke overholdt, idet der udledes 259 kg NH₃-N for meget i etape 1 og 69 kg NH₃-N for meget i etape 2.

Projektet indebar oprindelig anvendelse af virkemidlet skraber på spaltegulv, som tidligere er vurderet til en ammoniakreducerende effekt på 25 %. Virkemidlet skulle anvendes på den eksisterende ko- og kviestald og ville derved have betydning både i etape 1 og etape 2.

Miljøstyrelsen har imidlertid i februar 2018 meldt ud, at de hidtidige beregninger ikke holder stik, og virkemidlet er med øjeblikkelig virkning blevet taget af Teknologilisten.

Ansøger har argumenteret for, at den vejledende emissionsgrænseværdi er for høj, da spalteskraberen ikke kan anvendes. Konsulenten har desuden vurderet, at andre ammoniakreducerende teknologier, der findes på markedet, ikke vil være teknisk mulige eller økonomisk proportionale i den eksisterende stald, se Bilag 7.

Bornholms Regionkommune har på den baggrund vurderet, at de vejledende emissionskrav for eksisterende stalde kan fraviges. Det vurderes, at ansøger anvender alle de virkemidler, som er fundet proportionale, dvs. præfabrikeret drænet gulv i den nye stald, højere mælkeydelse, som resulterer i vilkår om nedsat råprotein i foderet til køerne, samt 100 % direkte udkørsel/afsætning af dybstrøelse. Kommunen vil derfor i denne sag lægge den manglende effekt af spalteskraberanlægget oveni det vejledende BAT-niveau og vil yderligere acceptere, at der i den eksisterende stald anvendes fast gulv uden spalter (som har en højere ammoniakudledning end referencestalden). Kommunen fastlægger herved BAT-niveauet i dette projekt til 2.147 kg NH₃-N i etape 1 og 2.981 kg NH₃-N i etape 2.

BAT-emissionskravet er derfor overholdt.

12 ALTERNATIVE LØSNINGER OG 0-ALTERNATIVET

I dette kapitel beskrives og vurderes alternative løsninger i forhold til udvikling af ejendommen, som ansøger har undersøgt men fravalgt. Desuden beskrives konsekvenserne, hvis den ansøgte udvidelse af produktionen ikke gennemføres.

12.1 ALTERNATIVE LØSNINGER

MILJØTEKNISK REDEGØRELSE

Et alternativ til udvidelsen er at sende ungdyrene på kviehotel for derved at kunne have flere køer på ejendommen.

En anden mulighed var at etablere en kvægproduktion på en anden ejendom. I nærværende projekt udnyttes de eksisterende bygningsrammer imidlertid optimalt, hvilket giver en bedre økonomi på ejendommen. Ejendommen er samtidig placeret i god afstand til natur og omboende.

Alternative BAT-løsninger er beskrevet i Bilag 7.

KOMMUNENS BEMÆRKNINGER OG VURDERING

Bornholms Regionskommune vurderer, at placeringen af den nye stald tilgodeser ansøgers ønske om at udnytte de eksisterende bygningsrammer. Da staldkomplekset desuden vil udgøre et samlet hele, hvor bygningerne spredes så lidt som muligt samtidig med, at der tages hensyn til gravhøj og nabomatrikler, vil kommunen ikke foreslå andre alternativer.

12.2 0-ALTERNATIVET

MILJØTEKNISK REDEGØRELSE

I enhver landbrugsproduktion er der et løbende behov for udvidelse af produktionen. Med stigende omkostninger inden for de fleste områder, skal der produceres stadig mere for at overleve økonomisk. Derfor vil det være uundgåeligt, at produktionen løbende skal udvides eller tilpasses. Derudover er der bedre muligheder for at tiltrække og fastholde udefra kommende arbejdskraft med en større produktion i nye og arbejdsvenlige produktionsanlæg.

Med miljøgodkendelsen lever produktionen op til de skærpede krav på bl.a. ammoniakudledning. Disse miljøforbedringer vil udeblive såfremt ejendommen ikke udvides.

KOMMUNENS BEMÆRKNINGER OG VURDERING

0-alternativet er den husdyrproduktion, der er anført som nudrift, dvs. det tilladte dyrehold i 2006. Miljømæssigt vil 0-alternativet betyde, at miljøpåvirkningen i nærområdet omkring Bakkegård ikke øges yderligere.

På baggrund af eksisterende data og de udførte beregninger, er det Bornholms Regionskommunes vurdering, at den øgede miljøpåvirkning, der kommer som følge af den ansøgte udvidelse, ikke påvirker lokalområdet væsentligt i negativ retning, jf. redegørelsen i kapitel 7 og 8.

Med hensyn til nabogener set i forhold til 0-alternativet, er det kommunens vurdering, at udvidelsen ikke vil betyde væsentligt større gener for naboerne omkring ejendommen end ved den nuværende.

13 HUSDYRBRUGETS OPHØR

MILJØTEKNISK REDEGØRELSE

Ved evt. virksomhedsophør vil stalde blive rengjort og gyllekummer tømt.

Hvis bygningerne skal anvendes til andet formål fjernes inventar og tekniske anlæg, og bygningerne tilpasses formålet. Hvis gyllebeholderne ikke skal anvendes, vil de blive taget ud af drift som beskrevet i 10-års beholderkontrollen.

KOMMUNENS BEMÆRKNINGER OG VURDERING

Bornholms Regionskommune vurderer, at de nævnte tiltag i forbindelse med ophør af produktionen på Bakkegård minimerer risikoen for forurening og er med til at sikre, at ejendommen ikke vil blive et attraktivt levested for eksempelvis rotter.

VILKÅR

På baggrund af ovenstående er der stillet vilkår vedr. husdyrbrugets ophør.

14 SAMLET VURDERING

KOMMUNENS BEMÆRKNINGER OG VURDERING

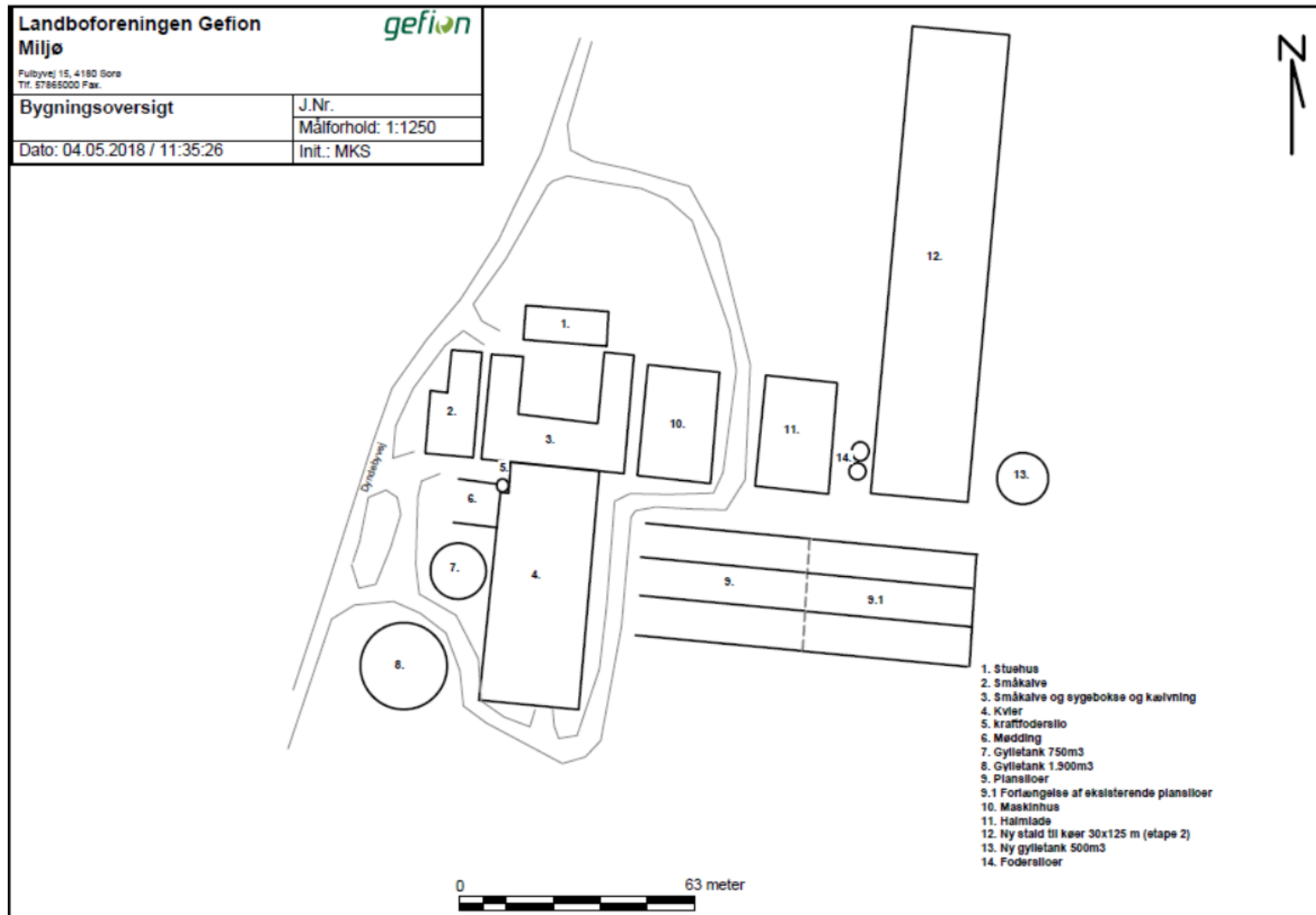
Samlet set vurderer Bornholms Regionskommune, at når miljøgodkendelsens vilkår overholdes, har ansøger truffet de nødvendige foranstaltninger til at forebygge og begrænse forureningen ved anvendelse af den bedste tilgængelige teknik, og at husdyrbruget i øvrigt kan drives på stedet uden at påvirke omgivelserne på en måde, som er uforenelig med hensynet til omgivelserne. Bornholms Regionskommune vurderer, at indretning og drift af husdyrbruget kan ske i overensstemmelse med gældende regler og uden væsentlig påvirkning af miljøet, som dette er defineret i husdyrgodkendelsesloven, herunder at projektet ikke skader bevaringsstatus for Natura 2000-områder eller levesteder for arter optaget på habitatdirektivets bilag IV.

15 BILAG

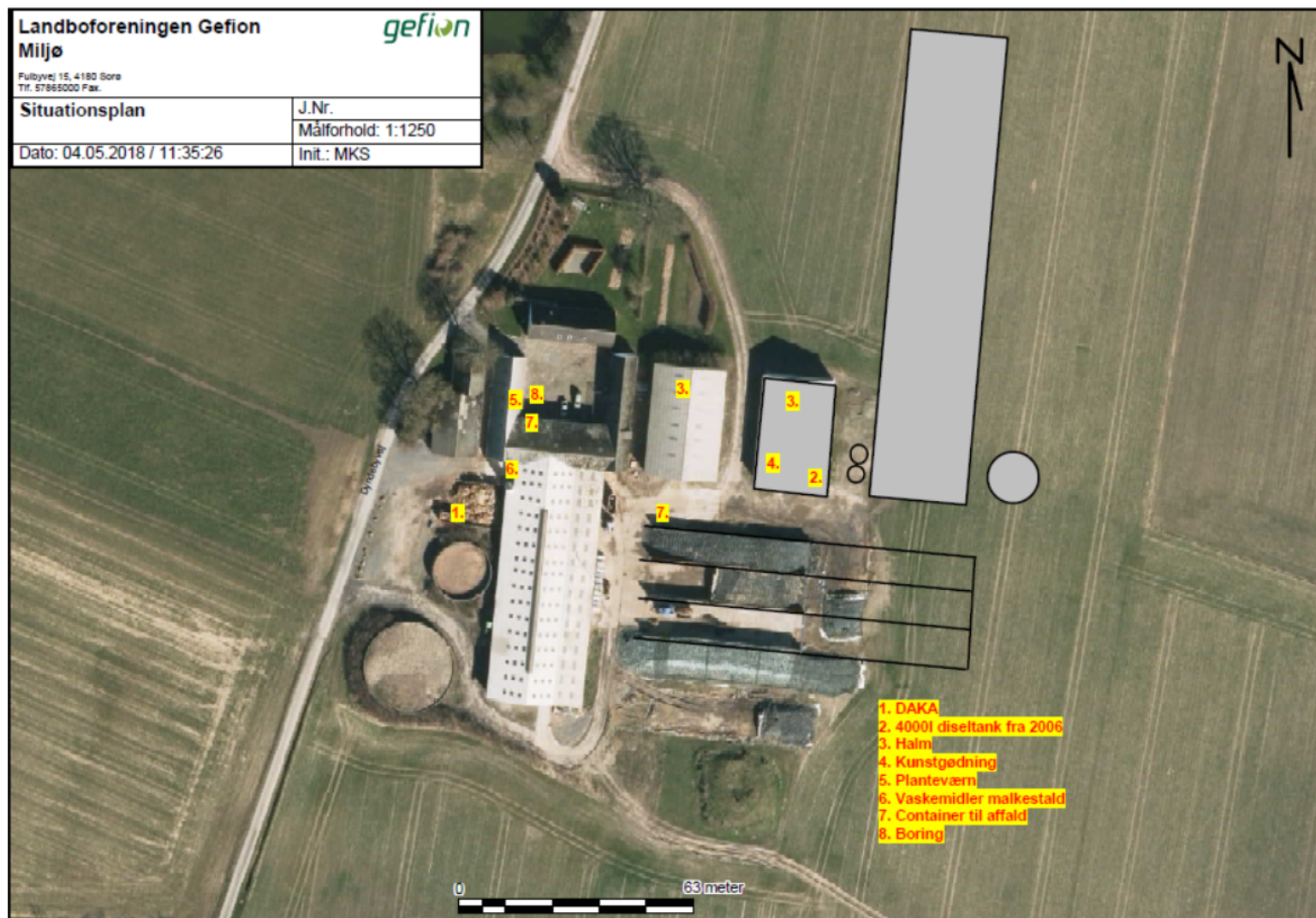
BILAGSOVERSIGT:

1. Anlægstegning med staldafsnit.
2. Situationsplan
3. Oversigtsplan med anlæggets placering i forhold til naboer
4. Erklæring om tilstrækkelig kapacitet
5. Naturpunkter
6. Modtagne høringssvar i 1. og 2. offentlighedsfase og BRK's bemærkninger
7. Ansøgers beregninger vedrørende alternative BAT-løsninger

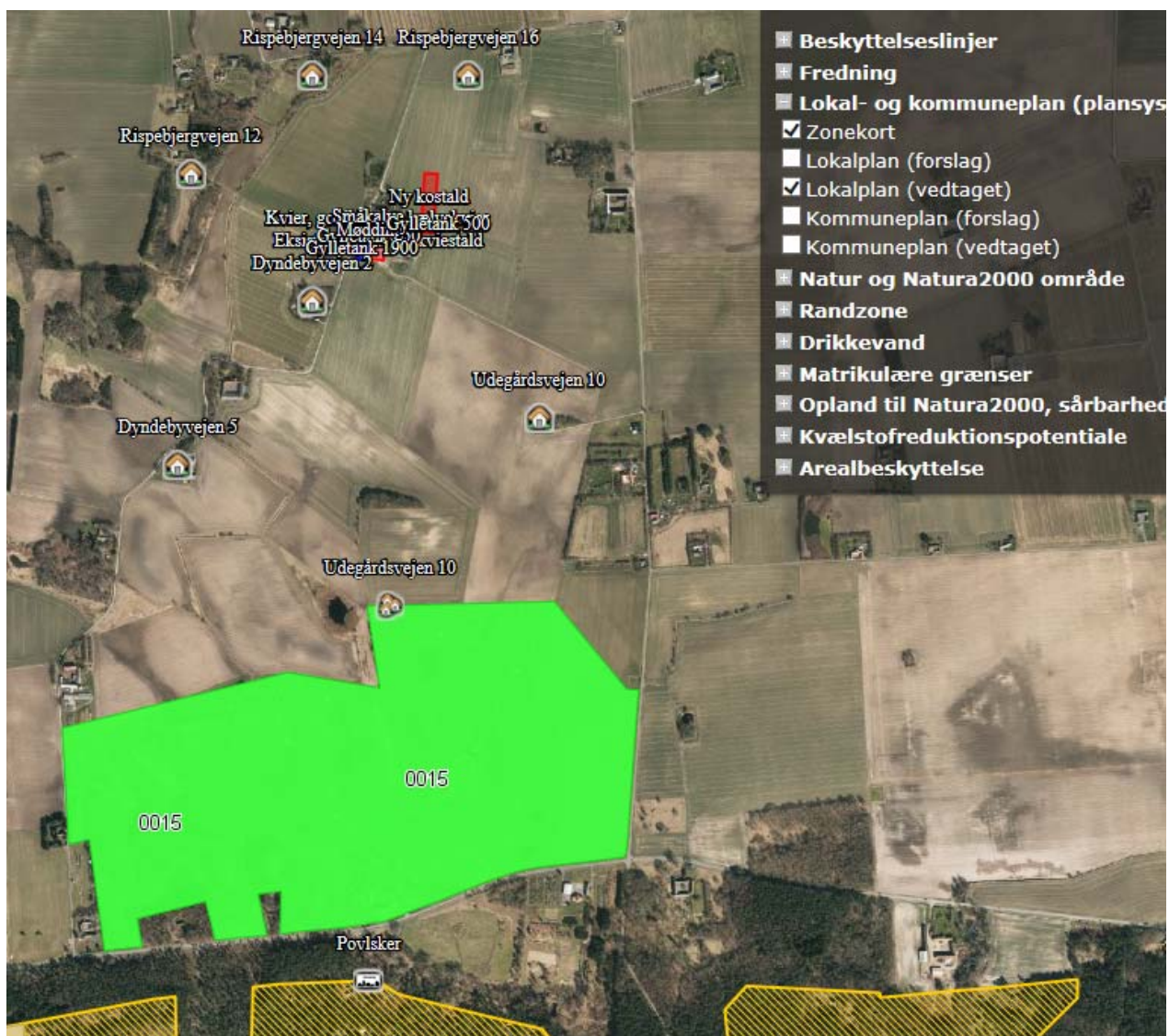
BILAG 1. ANLÆGSTEGNING MED STALDAFSNIT



BILAG 2. SITUATIONSPLAN



BILAG 3. OVERSIGTSPLAN MED ANLÆGGETS PLACERING IFT. NABOER



BILAG 4. ERKLÆRING OM TILSTRÆKKELIG KAPACITET

vkst

Navn Anders Pedersen
Adresse Dyndebyvejen 1
Postnr. By 3770 Nexø

Erklæring om tilstrækkelig kapacitet

Besætning på ejendom	DE	Normproduktion tons*	
		Gylle	Dybstrøelse
Malkekøer	337,4	6478	497
Opdræt	141,9	403	420
Tyrekalve	1,6		12
Afgræsning			
Overdækning gyllebeholder	nej		
Ekstra tilførsel			
I alt		6.881	929

*Normproduktionen er inkl. drikkevandsspild, rengøringsvand samt regnvand fra møddingsplads og gylletankjf. Landbrugets Byggeblad 95.03-03.

Opgørelse over opbevaringskapacitet for husdyrgødning

	Kapacitet		Tilstrækkelig		Overkapacitet	
	m ³	mdr.	m ³	mdr.	m ³	mdr.
Eksisterende gylletank Agri fra 1992	750	1,3				
Eksisterende gylletank Muleby fra 2001	1.900	3,2				
Gylletank i forbindelse med etape II	500	0,9				
Biogasanlæg	>1600	2,7				
Kanaler	500	0,9				
I alt	5250	9	5161	9	-	-

Undertegnede ejer/forpagter indestår for rigtigheden af ovenstående oplysninger om den nuværende og den projekterede opbevaringskapacitet.

Dato / 200

Ejer/forpagters underskrift

Undertegnede konsulent attesterer herved, at ejendommens anlæg til opbevaring af husdyrgødning opfylder de krav om udbringning, udnyttelse og opbevaring af husdyrgødning i landbrug og andre virksomheder med dyrehold, som er fastsat i Miljøministeriets bekendtgørelse nr. 1695 af 19. december 2006 om erhvervsmæssigt dyrehold, husdyrgødning, ensilage m.v.

Sorø, den 16. marts 2018

Mikael Kirkhoff Samsøe

P:\Miljøsager 2017\M-17-052 Anders Pedersen\Ansøgningsmateriale\Bilag 5 til ans 100692 og 100824.docx

Gødningsproduktionen er opført korrekt, men antal DE for opdræt er retteligen 103,6.

BILAG 5. NATURPUNKTER

På kortudsnittet er vist naturpunkterne nærmest ejendommen, dvs. Natura 2000 punkterne er ikke synlige.



BILAG 6. MODTAGNE HØRINGSSVAR I 1. OG 2. OFFENTLIGHEDSFASE

Bornholms Regionskommune har i forbindelse med 1. offentlighedsperiode fra 28. november til 12. december 2017 modtaget én henvendelse. Denne er gengivet i det følgende efterfulgt af kommunens kommentarer til de enkelte punkter.

Nabohenvendelsen:

Sendt: 30. november 2017 12:59

Til: Susanne Kjær-Hansen

Emne: Udvidelse af kvægproduktionen på Bakkegård

Hej Susanne

Vi modtager gerne flere oplysninger om projektet. Vi bor på Rispebjergvejen 4A, ikke langt fra Anders gård.

Foreløbig kan vi ikke se nogle problemer i udvidelsen, men det er rart at kunne være med i processen så tidligt som muligt.

Med venlig hilsen,

Peter Loman

Sendt: 30. november 2017 13:46

Til: Susanne Kjær-Hansen

Emne: SV: Udvidelse af kvægproduktionen på Bakkegård

Hej Susanne, og tusind tak for beskrivelsen.

Den dækker meget godt det vi gerne ville vide.

Jeg har dog ét spørgsmål til indholdet: Ca. midt i beskrivelsen står der; "*og der opføres en ny kostald på 30x125 m mod nord-vest for den seneste lade*", men på tegningen ligger den nye kostald nord-øst for den eksisterende bygningsmasse. Hvilket er rigtigt?

Det gør en stor forskel for os, da vi ikke kan se meget af den nye kostald, hvis den opføres nord-øst for den seneste lade, men hvis den opføres nord-vest for gården, bliver den meget dominerende i vores synsfelt.

(Dvs. den vil "ødelægge" vores udsigt) Så forhåbentlig er tegningen rigtig!

Vi ser frem til at modtage et udkast til miljøgodkendelse.

Med venlig hilsen,

Peter Loman.

Kommunens kommentarer:

Torsdag den 30. november 2017 14:37 skrev Susanne Kjær-Hansen:

Hej Peter

Det er da klart, at du bliver forvirret.

Da jeg skrev meddelelsen til kommunens hjemmeside, fik jeg rettet fra vest til øst. Til dig kopierede jeg ansøgningsteksten ukritisk – det må være ansøgers konsulent, der har problemer med verdenshjørnerne.

Jeg henholder mig til, at tegningerne er korrekte.

Venlig hilsen

Susanne Kjær-Hansen

2. offentlighedsperiode blev indledt den 29. maj 2018, hvor udkast til miljøgodkendelse blev sendt i høring hos naboer og andre berørte, ansøger selv samt en række myndigheder og organisationer. Der var en frist på 6 uger til at kommentere udkastet frem til og med den 10. juli 2018 (dog frist den 17. juli for høringsberetigede, der ikke modtager elektronisk post).

Bornholms Regionskommune modtog 1 henvendelse fra Mogens og Martina Daneland, Gammel Kongevej 9,3. th., 1610 København V, som skrev, at "Ud fra det foreliggende har vi ingen bemærkninger til udkastet til miljøgodkendelse til Bakkegård".

BILAG 7. ANSØGERS BEREGNINGER VEDRØRENDE ALTERNATIVE BAT-LØSNINGER

Konkrete BAT-beregninger for ansøgningen:

Forudsætninger:

Etape 1 finder sted i eksisterende bygninger. Mens etape 2 gennemføres i BAT-stald. Dermed er det reelt mulige tiltag i det eksisterende anlæg der skal regnes på om de er proportionale i forhold til BAT, nu hvor der ikke længere er nogen effekt af spalteskrabere.

Der er taget udgangspunkt i de økonomiske forudsætninger, der er specificeret i Niras' "Forudsætninger for de økonomiske beregninger af BAT teknologier", de nye teknologiudredninger vedr. skrabere og fast gulve i kvægstalde og de bagvedliggende økonomiske baggrundsnotater samt konkrete pristilbud til kunder.

I de eksisterende bygninger er der regnet med en 10 års afskrivningsperiode for miljøtiltagene.

I "Vejledende emissionsgrænseværdier opnåelige ved anvendelse af den bedst tilgængelige teknik – gyllebaserede staldsystemer for kvæg" er det specificeret, at omkostninger over 100 kr./kg reduceret N ikke kan være BAT, samt at meromkostningerne for landmanden forbundet med at opfylde emissionsgrænseværdierne ikke bør overstige 1 % af omkostninger, svarende til 200-220 kr. pr. årsko.

Tiltag	Ammoniak-tab	Effekt	Pris	Årlig omkostning	Værdi af sparet N	Årlig nettoomkostning:	Pris pr kg reduceret N
Ingen	2.147						
Forsuring	1.406	741	900.000	165.000	4.536	160.464	216,5
Overdækning af gylletank 1.900	2.034	113	170.000	30.500	1.236	29.264	259
Fast drænet gulv i kostald	1.514	633	1.400.000	228.000	3.798	224.202	354

Etablering af overdækning af eksisterende gyllebeholder på 1900 m³

I denne beregning er der regnet på indkøb af overdækning til gyllebeholderen på 1.900 m³. Med udgangspunkt i " Forudsætning for de økonomiske beregninger for overdækning" beregnes den årlige omkostning pr. kg reduceret N til 259 kr. Ligeledes vil overdækning af den nye lille gyllebeholder være ikke-proportional. Dette tiltag betragtes derfor ikke som BAT.

Forsuringsanlæg

I denne beregning er der regnet på indkøb og drift af et forsuringsanlæg, hvor der regnes med en forsuringseffekt i den eksisterende kostald.

Med udgangspunkt i Niras' "Forudsætninger for de økonomiske beregninger af BAT teknologier" samt konkrete prisudspil til andre kunder beregnes den årlige omkostning pr. kg reduceret N til 216,5 kr./kg reduceret N. Dette tiltag betragtes derfor ikke som BAT, i henhold til forudsætningsbeskrivelsen ovenfor.

Fast drænet gulv i eksisterende stald

Dette tiltag vil kræve at gulvtypen ændres i staldgangene i kostalden. Denne ændring vil kræve, at besætningen ikke kan være i stalden i en periode, med et forventet driftstab til følge. Etableringsomkostningerne er fastlagt ud fra "Økonomisk oversigt for faste drænedede gulve", "Økonomisk baggrundsnotat til teknisk udregning: Skrabere på gangarealer i stalde med malkekøer" samt et skøn over driftstab.

Den årlige omkostning pr. kg reduceret N beregnes til 354 kr./kg reduceret N. Fast drænet gulv betragtes derfor ikke som BAT.

Samlet konklusion

Med udgangspunkt i ovenstående beregninger konkluderer ansøger, at tiltag udover de allerede anvendte i ansøgningen ikke vil være økonomiske proportionale i forhold til den miljøeffekt der opnås.

Det er dermed vores vurdering, at BAT-niveauet for denne ejendom overholdes på trods af at det vejledende krav er overskredet med 259 kg i etape I og 69 kg i etape II.