



Miljø- og  
Fødevareministeriet  
Miljøstyrelsen

# Miljøgodkendelse til omlastning af madaffald

For:  
**Affald & Genbrug, Bogensevej 89**



# MILJØGODKENDELSE til omlastning af madaffald

## For: Affald & Genbrug, Bogensevej 89

Adresse: Bogensevej 89, 5500 Middelfart  
Matrikel nr.: Vejlbj By, Vejlbj - 10bf  
CVR-nummer: 29189684  
P-nummer: 1003313146  
Listepunkt nummer: Biaktivitet K212:  
Anlæg for midlertidig oplagring af ikke-farligt affald eller affald af elektrisk og elektronisk udstyr forud for nyttiggørelse eller bortskaffelse med en kapacitet for tilførsel af affald på 30 tons om dagen eller med mere end 4 containere med et samlet volumen på mindst 30 m<sup>3</sup>.

Hovedaktivitet: 5.4  
Deponeringsanlæg som modtager over 10 tons affald om dagen eller har en samlet kapacitet på over 25.000 tons, undtagen deponeringsanlæg til inert affald. (s)

J. nummer: 2020 - 50152

## Godkendelsen omfatter:

Omlastning og oplagring af madaffald

Dato: 26. oktober 2020

Godkendt: Preben Christophersen



Annonceres den 26. oktober 2020

Klagefristen udløber den 23. november 2020

Søgsmålsfristen udløber den 26. april 2021

Godkendelsen bortfalder, hvis den ikke er udnyttet inden 2 år fra godkendelsesdato.

Efter ibrugtagning vil godkendelsen bortfalde, hvis den ikke har været udnyttet i 3 på hinanden følgende år, jf. Miljøbeskyttelseslovens § 78 a.

Revurdering påbegyndes når EU-kommissionen har offentliggjort en BAT-konklusion i EU-tidende, der vedrører virksomhedens hovedlistepunkt.

Revurdering påbegyndes senest 10 år fra godkendelsesdato.

# Indhold

## Indholdsfortegnelse

<b>1.</b>	<b>Indledning</b>	<b>1</b>
<b>2.</b>	<b>Afgørelse og vilkår</b>	<b>3</b>
2.1	Vilkår for miljøgodkendelsen	3
A	Generelle forhold	3
B	Indretning og drift	4
C	Støv og lugt	5
D	Spildevand fra rengøring i hal	5
E	Støj og driftstider	5
F	Egenkontrol og journalføring	6
G	Ophør	6
<b>3.</b>	<b>Vurdering og begrundelse</b>	<b>7</b>
3.1	Begrundelse for afgørelse	7
3.2	Vurdering	7
A	Generelle forhold	8
B	Indretning og drift	8
C	Støv og lugt	10
D	Spildevand	10
E	Støj og driftstider	11
F	Egenkontrol og journalføring	12
G	Ophør	12
3.3	Udtalelser/høringssvar	13
<b>4.</b>	<b>Forholdet til loven</b>	<b>16</b>
4.1	Lovgrundlag	16
4.2	Øvrige gældende godkendelser og påbud	17
4.3	Tilsyn med virksomheden	17
4.4	Offentliggørelse og klagevejledning	17
4.5	Liste over modtagere af kopi af afgørelsen	19

## Bilag

Bilag A.	Ansøgning om miljøgodkendelse/miljøteknisk beskrivelse
Bilag AA.	Supplement til ansøgning / miljøteknisk beskrivelse
Bilag B.	Kort over virksomhedens beliggenhed i 1:25.000
Bilag C.	Virksomhedens nærmeste naboer
Bilag D.	Affald & Genbrug og Vestfyn Affalds- og Deponeringsanlæg
Bilag E.	Virksomhedens omgivelser (temakort)
Bilag F.	Lovgrundlag – Referenceliste
Bilag G.	Liste over sagens akter



# 1. Indledning

Godkendelse er givet til "Affald & Genbrug, Bogensevej 89" som er den juridiske ejer af arealer og bygninger. Anlægget hed tidligere "Losseplads Middelfart". Anlægget er beliggende sammen med "Vestfyns Affalds- og Deponeringsanlæg" (VAD) som er det gamle deponeringsanlæg der blev nedlukket i 2009 og nu er i efterbehandlingsfasen. Affald & Genbrug, Bogensevej 89 anvender et areal på VAD's område til modtagelse, sortering og knusning af træaffald som er beliggende oven på et tidligere deponi. Hallen til omlastning af madaffald og Affald & Genbrugs øvrige aktiviteter er ikke beliggende på VAD's tidligere deponeringsenheder. Se nærmere i bilag D.

Det er Middelfart Kommune der ejer og driver "Affald & Genbrug, Bogensevej 89". "Vestfyns Affalds- og Deponeringsanlæg" (VAD) ejes af Middelfart og Assens kommuner i fællesskab jf. Kommunestyrelseslovens § 60.

Da "Vestfyns Affalds- og Deponeringsanlæg" og "Affald & Genbrug, Bogensevej 89" er teknisk og forureningsmæssigt forbundet, er Miljøstyrelsen tilsyns- og godkendelsesmyndighed for begge anlæg.

Godkendelsen til at omlaste og oplagre madaffald gives som et tillæg til miljøgodkendelse af 24. februar 2010, hvor følgende aktiviteter blev godkendt:

- Modtagelse, sortering og knusning af bygge- og anlægsaffald
- Modtagelse og kompostering af have- og parkaffald
- Modtagelse, sortering og knusning af blandet erhvervsaffald og genbrugelige materialer
- Depot til ren jord

Alle ovenstående aktiviteter og omlastning af madaffald er omfattet af bilag 2 i godkendelsesbekendtgørelsen og dermed også af vilkår i standardvilkårsbekendtgørelsen.

Middelfart Kommune vil fra oktober 2020 kildesortere bl.a. madaffald fra husholdninger og kommunens institutioner / virksomheder. For at reducere transportbehovet til den endelige behandler af affaldet, ønsker kommunen at omlaste madaffaldet fra renovationsbiler til større transportcontainer. Omlastningen skal foregå i en eksisterende hal som er indrettet med tæt belægning. Der er ingen gulvafløb og ingen afkast fra bygningen. Desuden er bygningen udstyret med porte som holdes lukket undtagen ved til- og frakørsel. Området og transportvejen til hallen er beliggende uden nærliggende naboer.

Der forventes at blive modtaget og omlastet max. 3.000 tons madaffald om året i dagtimerne på hverdage dagligt med ca. 6 renovationsbiler samt 2 transportere til at afhente og levere transportcontainerne.

Madaffaldet vil blive aflæst på gulvet i hallen i særskilt område og omlastet inden arbejdsdagens ophør til én af to transportcontainer. Disse er tætte og forsynet med låg som holdes lukket bortset fra ved pålæsning. Der er ingen spildevand fra

rengøring af hallen, da dette opsamles og bortskaffes sammen med affaldet. Vask af renovationsbiler og læsemateriel sker på eksisterende vaskeplads.

Containerne med madaffald bortskaffes normalt hver arbejdsdag og senest dagen efter. I forbindelse med helligdage kan containere henstå med madaffald op til 72 timer til førstkommande arbejdsdags ophør.

Anlægget til omlastning af madaffald vil være i drift mandag til fredag fra kl 7 til 16. I miljøgodkendelsen til de øvrige aktiviteter er driftstiden om fredagen kun til kl. 13 jf. miljøgodkendelsen hertil. Der er derfor tale om en udvidelse på 3 timer om fredagen men kun til omlastning af madaffald.

Miljøstyrelsen har sendt både ansøgningen og miljøgodkendelse til orientering til Fødevarestyrelsen.

## 2. Afgørelse og vilkår

På grundlag af oplysningerne i afsnit 3 og bilag A (ansøgningen) godkender Miljøstyrelsen hermed omlastning af madaffald på Losseplads Middelfart.

Miljøgodkendelsen meddeles i henhold til § 33, stk. 1, i miljøbeskyttelsesloven.

Godkendelsen gives på følgende vilkår, der som udgangspunkt er retsbeskyttede i en periode på 8 år fra godkendelsens dato.

Godkendelsen tages dog op til revurdering i overensstemmelse med reglerne i miljøbeskyttelseslovens § 41a, stk. 2 og 3, herunder når EU-Kommissionen har offentliggjort en BAT-konklusion i EU-Tidende, der vedrører virksomhedens listepunkt.

I afgørelsen er anvendt populærnavne for love og bekendtgørelser. En samlet oversigt fremgår af bilag F.

### 2.1 Vilkår for miljøgodkendelsen

#### A Generelle forhold

A1 Godkendelsen skal være tilgængelig på virksomheden. Alle relevante personer skal kende godkendelsens indhold.

A2 Tilsynsmyndigheden skal orienteres om følgende forhold:

- Ejerskifte af virksomhed
- Hel eller delvis udskiftning af driftsherre
- Indstilling af driften af en listeaktivitet for en periode længere end 6 måneder.

Orienteringen skal være skriftlig og fremsendes senest fire uger efter offentliggørelse af ændringen (ejerskifte, driftsherreforhold) eller beslutningen om ændringen (indstilling).

A3 Ved driftsophør skal virksomheden forinden orientere tilsynsmyndigheden herom og træffe de nødvendige foranstaltninger for at undgå forureningsfare og for at efterlade stedet i tilfredsstillende tilstand.

A4 Hvor der i vilkårene anvendes betegnelsen »befæstet areal« menes en fast belægning, der giver mulighed for opsamling af spild og kontrolleret afledning af nedbør. Hvor der i vilkårene anvendes betegnelsen »tæt belægning« menes en fast belægning, der i løbet af påvirkningstiden er uigennemtrængelig for de forurenende stoffer, der håndteres på arealet



## B Indretning og drift

B1 Modtagelse, aflæsning og omlastning skal foregå indendørs i hal med porte og vinduer der kan lukkes. Gulvet skal være med tæt belægning og uden afløb. Aflæsning skal foregå i et dedikeret og tydeligt afmærket område i hallen.

Der må ikke være luftafkast. herunder ventilation. i bygningen.

B2 Virksomheden skal udarbejde en driftsinstruks, der som minimum beskriver, hvordan personalet skal overholde vilkår i denne godkendelse herunder om rengøring, modtagekontrol, driftsforstyrrelser og uheld, vedligehold og eftersyn af gulve og porte og om journalføring.

Driftsinstruksen skal altid være tilgængelig for og kendt af personalet.

B3 Virksomheden må kun modtage og oplagre den i tabel 1 nævnte affaldsfraktion og i de angivne mængder:

Tabel 1: Affaldsfraktioner, der må modtages til omlastning.

	Årlig mængde der max. må omlastes	Max. oplag til hver en tid
Madaffald i form af KOD indplaceret under EAK-kode 20 01 08	3.000 tons	40 tons

Vilkåret er et supplement til listen over godkendte affaldstyper og mængder i vilkår 7 i miljøgodkendelse af 24. februar 2010

B4 Affaldet skal kontrolleres ved aflæsningen og skal inden arbejdsdagens ophør omlastes til de dertil beregnede transportcontainere.

B5 Containere til opbevaring og transport af affaldet skal være væsketætte og med tætsluttede låg som kun må være åbne i forbindelse med pålæsning.

B6 Containere med madaffald skal senest være fjernet den førstkommande hverdag inden arbejdstids ophør.

B7 Hvis virksomheden modtager affald, der ikke er omfattet af virksomhedens miljøgodkendelse, og som det ikke umiddelbart er muligt at afvise eller henvise til en anden affaldsmottager, skal dette affald placeres i et særskilt oplagsområde i hallen og være tydeligt markeret, at det er affald til anden godkendt bortskaffelse.

B8 Alle porte og vinduer skal være lukket undtagen ved til- og frakørsel af renovationsbiler og læsemateriel, samt ved til- og frakørsel af transport-

containere. Portene skal således også være lukkede under omlastningen til transportcontainere.

## C Støv og lugt

C1 Alt spild både indendørs og udendørs af madaffald skal omgåede samles op og anbringes i de dertil indrettede containere eller i det dertil indrettede område til madaffald

C2 Belægninger hvor der har været håndteret madaffald, materiel anvendt ved omlastning samt riste i forbindelse med indendørs opsamling af rengøringsvand og ved den udendørs vaskeplads skal rengøres dagligt.

## D Spildevand fra rengøring i hal

D1 Vand fra rengøring af aflæsningsområdet, gulve og materiel i hallen skal afledes til en pumpebrønd og opsamlingsbeholder i hallen hvorfra det pumpes til transportcontainer til madaffald og bortskaffes.

## E Støj og driftstider

E1 Virksomhedens drift kan foregå i følgende tidsrum:

Aktiviteter (bortset fra madaffald)	
Mandag - torsdag	07:00 – 16:00
Fredag	07:00 – 13:00
Madaffald transport og omlastning*	
Mandag - fredag	07:00 – 16:00
Modtagelse af materialer fra genbrugspladser	
Mandag - fredag	06:00 – 20:00
Øvrige dage	07:00 – 18:00

\*: Det er kun den driftstid der vedrører madaffald der er ændret med denne godkendelse.

## F **Egenkontrol og journalføring**

F1 Der skal føres en driftsjournal der som minimum skal indeholde:

- Dato for og resultat af inspektioner samt eventuelt foretagne udbedringer af befæstede arealer / gulve.
- Dato for hvornår der er modtaget affald, der ikke er omfattet af virksomhedens miljøgodkendelse, og hvordan det blev håndteret og bortskaffet
- Antallet af transportcontainer med madaffald der er frakørt anlægget min. pr. måned og med faktisk eller estimeret mængde i tons. Hvis mængden estimeres skal dette fremgå og hvordan.

## G **Ophør**

G1 Ved ophør af driften skal tilsynsmyndigheden orienteres og virksomheden skal træffe de nødvendige foranstaltninger for at imødegå fremtidig forurening af jord og grundvand i henhold til jordforureningslovens kapitel 4b og for at bringe stedet tilbage i tilfredsstillende tilstand med hensyn til jord- og grundvandsforurening.

En redegørelse for disse foranstaltninger skal fremsendes til tilsynsmyndigheden senest 3 måneder, før driften ophører helt eller delvist.

# 3. Vurdering og begrundelse

## 3.1 Begrundelse for afgørelse

Miljøstyrelsen vurderer, at aktiviteten med omlastning og oplagring af madaffald kan drives på anlægget uden at påføre omgivelserne forurening, som er uforenelig med hensynet til omgivelserne ved overholdelse af godkendelsens vilkår.

Miljøstyrelsen vurderer også, at virksomheden med den nye aktivitet kan overholde de øvrige vilkår i anlæggets miljøgodkendelse fra 24. februar 2010.

Miljøstyrelsen vurderer, at virksomheden har truffet de nødvendige foranstaltninger til at forebygge og begrænse forureningen ved anvendelse af BAT, idet omlastning og oplagring af affaldet bl.a. skal håndteres efter standardvilkår.

## 3.2 Vurdering

### 3.2.1 Planforhold og beliggenhed

Hele området med virksomhederne Affald & Genbrug og Vestfyn Affalds- og Deponeringsanlæg er omfattet af lokalplan 34.06 "Losseplads ved Vejlbj" fra juli 1991. Lokalplanen foreskriver, at området kun må anvendes til sortering og deponering af affald og jord.

Middelfart Kommune vurderer, *at etableringen af en omlastestation til madaffald kan rummes inden for den gældende lokalplan. Der skal dermed ikke udarbejdes et lokalplantillæg eller kommuneplantillæg til det ansøgte projekt.*

Nærmeste Habitatområde er beliggende 3,7 km nord for anlægget (Røjle Klint og Kasmose skov). Nærmeste beskyttet naturtype ligger umiddelbart vest for anlægget (se bilag C).

Middelfart Kommune vurderer desuden; *at det ansøgte projekt ikke vil påvirke den § 3 beskyttede mose vest for virksomheden. Vurderingen baserer sig på, at der i forbindelse med omlastestationens drift, ikke udledes spildevand eller overfladevand til naturområderne og at der ikke foregår aktiviteter, der potentielt kan deponere næringsstoffer i området og som kan forrykke næringsstofbalancen.*

Anlægget ligger uden for område med særlig drikkevandsinteresser (se bilag C)

### 3.2.2 Begrundelse for og bemærkninger til de enkelte vilkår

Ud over de her meddelte vilkår skal alle andre vilkår i miljøgodkendelse af 26. februar 2010 overholdes. Her gøres især opmærksom på følgende vilkår:

- Vilkår 5 og 6 om støjkrav og -målinger
- Vilkår 11 om fast og uigennemtrængelig belægning
- Vilkår 20 om lugtgener

- Vilkår 28 om rengøring af materiel på vaskepladsen
- Vilkår 36 og 37 om besigtigelse af gulve og journalføring heraf

## **A Generelle forhold**

### Vilkår A1

Afgørelsen skal være tilgængelig på virksomheden og driftspersonalet skal være orienteret om godkendelsens indhold og vilkår, således at det sikres at ansvarlige for driften er bekendte med virksomhedens miljøgodkendelse og sikrer at denne overholdes til enhver tid.

### Vilkår A2

Der fastsættes vilkår om, at tilsynsmyndigheden skal orienteres, hvis der sker ejerskifte af virksomheden eller udskiftning af driftsherren. Dette er blandt andet for at fastlægge, om ejerskiftet eller udskiftning af driftsherre involverer personer eller selskaber, der er registreret af Miljøstyrelsen, jf. miljøbeskyttelseslovens § 40a og b. Hvis dette er tilfældet, kan tilsynsmyndigheden tilbagekalde godkendelsen eller fastsætte særlige vilkår, jf. miljøbeskyttelseslovens § 41d.

Baggrunden for at stille vilkår om, at virksomheden skal orientere tilsynsmyndigheden ved indstilling af driften i mere end 6 måneder skyldes, at det kan have betydning for planlægning af tilsyn og opkrævning af gebyrer.

### Vilkår A3

Vilkåret er standardvilkår 1 for listepunkt K212.

### Vilkår A4

Vilkåret er standardvilkår 2 for listepunkt K212.

## **B Indretning og drift**

### Vilkår B1

Vilkåret skal sikre, at bygningen er indrettet på en måde der sikre mod lugt i omgivelserne og mod forurening af undergrunden. Vilkårets del om belægning er taget med, da hallens belægning ikke specifikt er omfattet af tilsvarende vilkår i 26. februar 2010.

### Vilkår B2

Standardvilkår 3 for listepunkt K 212.

Vilkåret er udbygget med, at driftsinstruksen skal beskrive, hvordan personalet i praksis skal sikre, at godkendelses vilkår overholdes. Dette er navnlig mhp at sikre mod lugtgener og skadedyr.

Kommunen skriver i ansøgningen, at en driftsinstruks vil beskrive, hvordan personalet skal foretage fornøden modtagekontrol og håndtere driftsforstyrrelser og uheld. Desuden om bl.a rengøring samt kontrol af aflæsningsområde og afløbssystem.

### Vilkår B3

Standardvilkår 4 for listepunkt k212

Der er alene tale om omlastning af madaffald fra husholdninger og institutioner, ikke andre typer affald fra indsamlingsordninger i kommunen. På baggrund af erfaring fra andre kommuners indsamlingsordninger, anslår Middelfart Kommune, at mængden max. vil blive 3.000 tons/år.

I modtagehallen vil der blive opstillet max. to transportcontainere á 20 tons.

#### Vilkår B4

Standardvilkår 5 for listepunkt K212.

Standardvilkåret er udbygget med krav om, at affaldet skal omlastes til transportcontainer senest ved arbejdstids ophør samme dag. Dette er, jf. Middelfart Kommune, i overensstemmelse med dét der oplyst til Fødevarestyrelsen og som styrelsen bl.a. på den baggrund har givet en midlertidig godkendelse til.

Vilkåret er stillet for at reducere risikoen for lugtgener for omgivelserne.

#### Vilkår B5

Der stilles krav til containernes tæthed og at låg skal være lukket bortset fra de tidspunkter, hvor der foregår omlastning. Kravet er for at beskytte mest muligt mod lugt, herunder udsivning af væske samt uhygiejniske forhold.

#### Vilkår B6

Vilkåret er standardvilkår 9 for listepunkt K212.

Jf. ansøgningen vil containere med madaffald som udgangspunkt blive fjernet samme dag men, der kan komme renovationsbiler som aflæsser efter transportcontainere er kørt væk. Dette affald vil blive omlastet til transportcontainer som vil henstå til næste dag. I forbindelse med weekender og helligdage kan disse containere henstå i op til 72 timer indtil førstkommende arbejdsdags ophør.

#### Vilkår B7

Vilkåret er standardvilkår 6 for listepunkt K212.

Kravet i standardvilkåret om, at virksomheder der modtager ikke-godkendt affald, hurtigst muligt skal kontakte tilsynsmyndigheden og orientere om affaldet, er taget ud af vilkåret.

Det skyldes at der alene er tale om madaffald og der ikke modtages andre typer affald der er i større risiko for at være fejlsorteret ved husstanden end madaffald er. Miljøstyrelsen finder derfor ikke behov for at blive inddraget i hvert tilfælde.

Vilkåret er suppleret med at ikke-godkendt affald skal tages fra og opbevares særskilt i hallen inde bortskaffelse. Fødevarestyrelse har krævet, at affald der er sorteret fra madaffald ikke må forlade hallen før det skal bortskaffes og kun til forbrænding. Affaldet skal være tydeligt mærket med et skilt, at det er til forbrænding.

#### Vilkår B8

Vilkåret er stillet for at forebygge lugtgener.

## **C Støv og lugt**

Lugtgener er reguleret i vilkår 20 i godkendelsen af 24. februar 2010, hvor det fremgår, at virksomheden ikke må give anledning til lugt i omgivelserne.

Der er i nærværende miljøgodkendelse sat flere vilkår der tager sigte på at undgå at lugtgener opstår.

Derudover er der ikke noget aftræk i hallen. Skulle der senere opstå behov for et aftræk herunder rumventilation, kan det ikke etableres uden miljøgodkendelse

Vilkår C1

Standardvilkår 13

Der er sat vilkår om, at spild af organisk materiale der kan give anledning til lugt skal fjernes. Her er det særligt vigtigt at være opmærksom på udendørs spild og det madaffald der bliver tilbageholdt på riste ved den udendørs vaskeplads.

## **D Spildevand**

Vilkår D1

Der er i dag ikke gulv afløb i hallen. Vilkåret er stillet for at sikre, at der ikke senere etableres et gulv afløb så længe der foretages omlastning af madaffald.

Rengøringsvand i hallen vil blive opsamlet og transporteret væk med madaffaldet. Der forekommer således ikke nogen form for udledning hverken til omgivelserne eller til et spildevands- eller regnvandssystem.

Lastbiler, renovationsbiler og læsemateriel vil blive rengjort på anlæggets vaskeplads. Spildevand herfra afledes til offentligt rensningsanlæg.

Vaskepladsen er omfattet af miljøgodkendelsen fra 24. februar 2010 med et enkelt vilkår om fast belægning.

Kommunen har fremsendt en udtalelse fra kommunens spildevandsafdeling om, at vaskepladsen ikke lever op til gældende standarder og regler og der derfor skal etableres en ny vaskeplads, olieudskiller og sandfang. Kommunens spildevandsafdeling udtaler også, at anlægget indtil da kan udlede vaskevand fra pladsen. Se nærmere under afsnit 3.3.1. om kommunens udtalelse til ansøgningen.

## E Støj og driftstider

### Vilkår C1

Støjvilkår og driftstider er reguleret af vilkår 4, 5 og 6 i miljøgodkendelsen fra 24. februar 2010. I godkendelse er driftstiden om fredagen for alle aktiviteter fastsat til kl. 7:00 – 13:00. De øvrige hverdage er den godkendte driftstid kl. 7 – 16. Årsagen til den korte driftstid om fredagen er ikke nærmere beskrevet.

Middelfart Kommune har i ansøgningen om omlastning af madaffald ansøgt om ændring af driftstiden for omlastningen af madaffald om fredagen til kl. 7:00 – 16:00.

Det er kun transport til og fra anlægget der er beskrevet i miljøgodkendelsen fra 24. februar 2010:

*Til- og frakørslen sker fra Bogensevej, på en strækning hvor der ikke findes bebyggelse eller beboelser. Der er således ikke støjfølsomme områder at tage hensyn til i forbindelse med transporten til og fra virksomheden.*

*Der skal påregnes en trafik på gennemsnitlig 30-35 lastbiler om dagen til både til- og fraførsel af affald/materialer. Der kan i særlige situationer (kortere perioder) når færdigvarelagre tømmes eller når der leveres rent overskudsjord fra større anlægsarbejder være en mere intens trafik med 60-80 transportere om dagen.*

*Hertil kommer; at private som ikke benytter kommunens containerplads kan tilføre haveaffald, bygningsaffald og rent jord.*

Middelfart kommunen skriver i ansøgningen, at der ikke vil være støj ud over transport, da al af- og pålæsning af madaffald og omlastning foregår indendørs og for lukkede porte. Det er Miljøstyrelsens vurdering, at der på tros heraf kan emitteres støj gennem bygningens sider og tag da den ikke er støjisoleret. Miljøstyrelsen vurderer dog også, at dette ikke vil medføre øget støj ved nærmeste fremmede beboelse.

Middelfart Kommune har supplerende oplyst, at trafikken i dag til hele anlægget inkl. jordtilkørsel før den nye aktivitet med omlastning af madaffald er 24-26 lastbiler om dagen til hele anlægget og i højsæsonen 24-28 lastbiler.

Efter indførelse af omlastning af madaffald vil der være 32-34 lastbiler om dagen til hele anlægget og i højsæsonen 32-36 lastbiler.

Det er kun den trafikstøj og driftsstøj der er inden for virksomhedens matrikel der er omfattet af virksomhedens støjvilkår i forhold til omgivelserne. Nærmeste fremmede beboelser er i en afstand af 224 meter mod NNV og 360 meter mod S (se bilag C).

Omfanget af trafik kommer med den nye aktivitet til at svare til de forudsætninger der var i miljøgodkendelsen fra 2009. Miljøstyrelsen vurderer som sagt, at omlastningen af madaffald kan medfører lidt ekstra støj da bygningen ikke er støjisoleret og der vil være vask af biler udendørs. Miljøstyrelsen har derfor bedt Middelfart Kommune om at få foretaget en orienterende støjberegning af en ekstra stigning i



transporter i forhold til den aktuelle trafik på matriklen for at kunne vurdere, om der er et rimeligt rum til aktivitetsudvidelsen.

Beregningen viser, at ved 8 transporter mere inden for driftstiden på hverdage midlet over 8 timer jf. støjvejledningen, vil der være en stigning på 1 dB(A) i omgivelserne, herunder også i nærmeste nabos skel. Rådgiveren (Rambøll) skriver desuden: *Det kan derfor konkluderes, at en ændring i antallet af lastvogne vil have meget lille betydning for den støjmæssige påvirkning af anlæggets omgivelser.*

Miljøstyrelsen har ikke grund til at antage, at virksomheden ikke kan overholde de gældende støjgrænser på grund af afstande og områdetyper og der aldrig har været støjklager. Dette bekræfter Middelfart Kommune også.

Der er i den gældende miljøgodkendelse vilkår om, at tilsynsmyndigheden kan kræve udført støjmåling. Dette vilkår gælder også den nye aktivitet. Skulle der opstå støjgener, vil det derfor være muligt at kræve egentlige støjmålinger og – beregninger.

Om selve transporten til og fra anlægget har kommunens miljøafdeling i udtalelsen til ansøgningen ikke talt imod aktiviteten. Se nærmere i afsnit 3.1.1.

## **F Egenkontrol og journalføring**

### Vilkår F1

Standardvilkår 28 for Listepunkt K 212, suppleret med vilkår om, at det skal journalføres, hvor meget madaffald og antal transporter der kommer gennem anlægget af hensyn til myndighedens mulighed for at føre tilsyn med den godkendte aktivitet.

Anlægget har ikke i forvejen krav om indberetning f.eks. årsrapport, hvor en indberetning kunne være aktuel. Det kan blive omfattet at en kommende revurdering af miljøgodkendelsen til hele anlægget.

Vilkårets del om journalføring af inspektioner og vedligehold af gulvet i hallen er et supplement til vilkår 36 og 37 i miljøgodkendelse.

## **G Ophør**

### Vilkår G1

Virksomheden skal i forbindelse med ophør træffe de nødvendige foranstaltninger for at imødegå fremtidig forurening af jord og grundvand, herunder skal virksomheden rydde op, rengøre lokaler og udstyr, samt bortskaffe affald, råvarer, kemikalier og olie i øvrigt. Foranstaltningerne skal gennemføres efter tilsynsmyndighedens nærmere anvisninger.

### 3.3 Udtalelser/høringssvar

#### 3.3.1 Udtalelse fra andre myndigheder

Kommunens Natur- og Miljøafdeling har udtalt følgende til ansøgningen:

##### Naturbeskyttelse

*Nærmeste terrestriske Natura 2000-område er EF-habitatområde:*

- *nr. 95 Røjle Klint og Kasmose skov, som ligger ca. 3,9 km nordvest for virksomheden*

*Nærmeste marine Natura 2000-område er EF-habitatområde:*

- *96 Lillebælt, ca. 4,8 km sydvest for virksomheden.*

*Det er Natur- og Miljøafdelingens vurdering, at etableringen af omlastestationen som følge af forureningstype og afstandsforhold ikke i sig selv eller som kumulativt bidrag i forbindelse med andre planer eller projekter vil påvirke internationale naturbeskyttelsesområder.*

*På ejendommen, hvor virksomheden er beliggende, har Natur- og Miljøafdelingen ikke registreret nogen § 33 beskyttede naturområder. Nærmeste § 3 beskyttede områder ligger ca. 40 meter vest for ejendommen og består af en beskyttet mose. I de tilstødende natur- og landbrugsarealer omkring Bogensevej 89 har Middelfart Kommune ikke registreret nogen bilag IV arter.*

*Natur- og Miljøafdelingen vurderer, at det ansøgte projekt ikke vil påvirke den § 3 beskyttede mose vest for virksomheden. Vurderingen baserer sig på, at der i forbindelse med omlastestationens drift, ikke udledes spildevand eller overfladevand til naturområderne og at der ikke foregår aktiviteter, der potentielt kan deponere næringsstoffer i området og som kan forrykke næringsstofbalancen.*

*Middelfart Kommune vurderer yderligere, at projektet ikke påvirker handleplaner til efterlevelse af vandområde- og naturplaner.*

##### Spildevand

*Bogensevej 89 er i dag reguleret af en spildevandstilladelse fra 26. februar 1997. Spildevandstilladelsen omfatter dog ikke den eksisterende vaskeplads, som ønskes anvendt til vask og rengøring af køretøjer. Da spildevandstilladelsen ikke regulerer vaskepladsen skal der meddeles spildevandstilladelse i forbindelse med projektet efter Miljøbeskyttelseslovens § 28.*

*Middelfart Kommune vil igangsætte arbejdet med at udarbejde en spildevandstilladelse, så snart en ansøgning foreligger fra Affald & Genbrug*

##### Trafikale forhold:

*Da der allerede forekommer tung trafik til ejendommen og da de eksisterende til- og frakørselsforhold til ejendommen er lavet med henblik på håndtering af tung trafik, har Middelfart Kommune ingen bemærkninger til det ansøgte projekt.*

##### Supplerende oplysninger fra Middelfart Kommune vedr spildevand

Kommunens Natur- og Miljøafdeling (Spildevandsafdelingen) har i forbindelse med sagsbehandlingen af denne miljøgodkendelse meddelt følgende til Middelfart Kommune, Affald & Genbrug:

*Vaskepladsen lever ikke op til gældende regler og retningslinjer for vaskepladser, så det giver ikke rigtig mening at udarbejde en spildevandstilladelse til den nuværende udførelse/dimension som vaskeplads, sandfang og OBU har.*

.....

*Derfor skal I få udskiftet jeres udskilleranlæg og vaskeplads, så det lever op til nugældende krav, dvs. et tidssvarende anlæg.*

*Vi vil i løbet af 2021 følge op på sagen og forventer at I tager hurtig aktion på sagen.*

Middelfart Kommune, Affald & Genbrug citerer spildevandsafdelingen for følgende på baggrund af ansøgningsmaterialet til omlastning af madaffald:

*..... da der ikke sker væsentlige ændringer i brugen af vaskepladsen ser de ikke en grund til at aktiviteten skal ophøre, men Affald & Genbrug skal igangsætte en udskiftning af oliebenzinudskiller og vaskeplads.*

Middelfart Kommune Affald & Genbrug anmodede derefter, efter anmodning fra Miljøstyrelsen, kommunens Natur- og Miljøafdeling om at bekræfte, at vaskepladsen kan anvendes indtil der er etableret en ny vaskeplads og olieudskiller.

På baggrund af oplysning om, at vaskepladsen vil blive opgraderet inden for max. ét år (fra 19/10-2020) bekræfter Middelfart Kommune Natur- og Miljøafdeling, at vaskepladsen indtil da kan benyttes.

### **3.3.2 Udtalelse fra borgere mv.**

Ansøgningen om miljøgodkendelse har været annonceret på Miljøstyrelsens hjemmeside [www.mst.dk](http://www.mst.dk) den 21. september 2020. Der blev modtaget en enkel anmodning om at få tilsendt ansøgningsmaterialet og udkast til miljøgodkendelse.

Der er ikke i den forbindelse modtaget yderligere til sagen.

### **3.3.3 Udtalelse fra virksomheden**

Middelfart Kommune Affald & Genbrug har haft udkast til miljøgodkendelse til udtalelse. Kommunen fremsendte få ændringsforslag for at bringe miljøgodkendelsens vilkår i overensstemmelse med Fødevarestyrelsens krav. Disse er indarbejdet.

Derudover medsendte kommunen en ændret oversigt over anlæggets placering og indretning i forhold til Vestfyn Affalds- og Deponeringsanlæg. Dette er indsat som Bilag D.

### **3.3.4 Udtalelse fra øvrige**

Fødevarestyrelsen har fået ansøgningsmaterialet til orientering.

Middelfart Kommune har oplyst, at kommunen er i dialog med Fødevarestyrelsen om, hvilke krav styrelsen stiller og disse er indgået i sagsbehandlingen af miljøgodkendesen. På den baggrund har Fødevarestyrelsen telefonisk oplyst til Miljøstyrelsen, at de ikke har behov for at udtale sig til et udkast til miljøgodkendelse men ønsker at få den i kopi til orientering.

## 4. Forholdet til loven

### 4.1 Lovgrundlag

Der er i afgørelsen anvendt populærnavne for Love og Bekendtgørelser mv. En oversigt over det anvendte lovgrundlag findes i bilag E

#### 4.1.1 Miljøgodkendelsen

Miljøgodkendelse gives i henhold til § 33, stk. 1, i miljøbeskyttelsesloven.

Miljøgodkendelsen gives som et tillæg til virksomhedens miljøgodkendelse af 24. februar 2010 og gives under forudsætning af, at såvel de vilkår, der er anført i denne godkendelse som vilkår i førnævnte godkendelse overholdes.

Listepunkt K 212 er omfattet af standardvilkårsbekendtgørelsen<sup>3</sup>, afsnit 21, punkt 21.4.1. Standardvilkår 1 – 9, 13, 23 og 28 vurderer Miljøstyrelse er relevante i forhold til den ansøgte aktivitet.

Kommunen har forholdt sig til og foreslår følgende standardvilkår i ansøgningen: 1 til 7 samt 13 og 14 som kommunen anfører, at alle overholdes.

#### 4.1.2 Listepunkt

K 212:

Anlæg for midlertidig oplagring af ikke-farligt affald eller affald af elektrisk og elektronisk udstyr forud for nyttiggørelse eller bortskaffelse med en kapacitet for tilførsel af affald på 30 tons om dagen eller med mere end 4 containere med et samlet volumen på mindst 30 m<sup>3</sup>, bortset fra anlæg omfattet af listepunkt 5.5 på bilag 1 eller listepunkt K 211.

Rekonditionering, herunder omlastning, omemballering eller sortering af ikke-farligt affald eller affald af elektrisk og elektronisk udstyr forud for nyttiggørelse eller bortskaffelse med en kapacitet for tilførsel af affald på 30 tons om dagen eller med mere end 4 containere med et samlet volumen på mindst 30 m<sup>3</sup>, bortset fra anlæg omfattet af listepunkt 5.1 d i bilag 1 eller listepunkt K 211.

#### 4.1.3 Basistilstandsrapport

Anlægget er ikke omfattet af reglerne om at udarbejde basistilstandsrapport da aktiviteterne er godkendt efter bilag 2 aktiviteter jf. godkendelsesbekendtgørelsen. Desuden er aktiviteten med omlastning af madaffald ikke teknisk og forureningsmæssigt forbundet med deponidelen af området (Vestfyn Affalds- og deponeringsanlæg).

#### **4.1.4 BAT**

Omlastning af mad- og restaffald samt plast- og metalaffald er omfattet af bilag 2 i godkendelsesbekendtgørelsen<sup>5</sup>. Kriterierne i de gældende standardvilkår lægges derfor til grund for fastlæggelse af BAT.

#### **4.1.5 Miljøvurderingsloven**

Miljøstyrelsen har ikke modtaget en ansøgning fra Middelfart Kommune i henhold til § 18 i miljøvurderingsloven.

Miljøstyrelsen har taget dette til efterretning.

#### **4.1.6 Habitatbekendtgørelsen**

Projektet kan ikke påvirke Natura 2000 områder eller bilag IV arter idet projektet hverken medfører depositioner, udledninger eller andre påvirkninger, der kan nå områderne eller påvirke arterne. For vurdering se afsnit 3.2.1.

### **4.2 Øvrige gældende godkendelser og påbud**

Ud over denne afgørelse gælder følgende godkendelse fortsat:

- Miljøgodkendelse af 24. februar 2010

### **4.3 Tilsyn med virksomheden**

Miljøstyrelsen er tilsynsmyndighed for virksomheden jf. Miljøbeskyttelseslovens § 66.

### **4.4 Offentliggørelse og klagevejledning**

Miljøstyrelsens afgørelse offentliggøres udelukkende digitalt. Materialet kan tilgås på [www.mst.dk](http://www.mst.dk).

Offentligheden har adgang til sagens øvrige oplysninger med de begrænsninger, der følger af lovgivningen.

Følgende kan klage over afgørelsen til Miljø- og Fødevareklagenævnet

- afgørelsens adressat
- enhver, der har en individuel, væsentlig interesse i sagens udfald
- kommunalbestyrelsen
- Styrelsen for Patientsikkerhed
- landsdækkende foreninger og organisationer i det omfang, de har klageret over den konkrete afgørelse, jf. miljøbeskyttelseslovens §§ 99 og 100

- lokale foreninger og organisationer, der har beskyttelse af natur og miljø eller rekreative interesser som formål, og som har ønsket underretning om afgørelsen

Hvis du ønsker at klage over denne afgørelse, kan du klage til Miljø- og Fødevareklagenævnet. Du klager via Klageportalen, som du finder et link til på forsiden af [www.naevneneshus.dk](http://www.naevneneshus.dk). Klageportalen ligger på [www.borger.dk](http://www.borger.dk) og [www.virk.dk](http://www.virk.dk). Du logger på [www.borger.dk](http://www.borger.dk) eller [www.virk.dk](http://www.virk.dk), ligesom du plejer, typisk med NEM-ID.

Klagen sendes gennem Klageportalen til Miljøstyrelsen. En klage er indgivet, når den er tilgængelig for Miljøstyrelsen i Klageportalen. Når du klager, skal du betale et gebyr på kr. 900 for private og kr. 1800 for virksomheder og organisationer. Du betaler gebyret med betalingskort i Klageportalen.

Du kan læse mere om gebyrordningen og klage på Miljø- og Fødevareklagenævnets hjemmeside (<https://naevneneshus.dk/start-din-klage/miljoe-og-foedevareklagenaevnet/>).

Miljø- og Fødevareklagenævnet skal som udgangspunkt afvise en klage, der kommer uden om Klageportalen, hvis der ikke er særlige grunde til det. Hvis du ønsker at blive fritaget for at bruge Klageportalen, skal du sende en begrundet anmodning til den myndighed, der har truffet afgørelse i sagen. Miljøstyrelsen videresender herefter anmodningen til Miljø- og Fødevareklagenævnet, som træffer afgørelse om, hvorvidt din anmodning kan imødekommes.

Klagen skal være modtaget senest den 23. november 2020.

#### *Dette gælder mens en klage behandles*

Virksomheden vil kunne udnytte afgørelsen om miljøgodkendelse, mens Miljø- og Fødevareklagenævnet behandler en eventuel klage, medmindre nævnet bestemmer noget andet. Udnyttes afgørelsen indebærer dette dog ingen begrænsning for Miljø- og Fødevareklagenævnets mulighed for at ændre eller ophæve afgørelsen om miljøgodkendelse.

#### *Orientering om klage*

Hvis Miljøstyrelsen får besked fra Klageportalen om, at der er indgivet en klage over afgørelsen, orienterer Miljøstyrelsen virksomheden herom.

Miljøstyrelsen orienterer ligeledes virksomheden, hvis Miljøstyrelsen modtager en klage over afgørelsen fra en klager, som efter anmodning til Miljø- og Fødevareklagenævnet er blevet fritaget for at klage via Klageportalen.

Herudover orienterer Miljøstyrelsen ikke virksomheden.

#### *Søgsmål*

Hvis man ønsker at anlægge et søgsmål om afgørelsen ved domstolene, skal det ske senest 6 måneder efter, at Miljøstyrelsen har meddelt afgørelsen.

#### **4.5 Liste over modtagere af kopi af afgørelsen**

Danmarks Naturfredningsforening, dn@dn.dk

Dansk Ornitologisk Forening, dof@dof.dk

Friluftsrådet, fr@friluftsradet.dk

Fødevarestyrelsen, email@fvst.dk, evah@fvst.dk og lfk@fvst.dk

Styrelsen for patientsikkerhed, stps@stps.dk og trsyd@stps.dk



# Bilag

**Bilag A. Ansøgning om miljøgodkendelse/miljøteknisk beskrivelse**

### Ansvarlig myndighed

Miljøstyrelsen

### Tilknyttet myndighed

Middelfart Kommune

### Indsendt af

Karin Vibeke Storkholm  
Fynsvej 100  
5500 Middelfart

**E-mail:** karin.storkholm@middelfart.dk

**Telefon** 30619226

**CVR / RID** CVR:29189684-RID:13563294

**Indsendt:** 17-09-2020 16:34

**BOM-nummer:** MaID-2020-4423

**Indsendelse nr.:** 1

**Fase:** Ansøgning

### Ansøgning for Miljøgodkendelse/ansøgning

<b>Projekt:</b>	Omlastehal til madaffald, Bogensevej 89
<b>Klassifikation:</b>	Ingen klassifikationer
<b>Ansøgningstyper</b>	Miljøgodkendelse/ansøgning til ændring på bestående virksomhed

### Sted(er)

<b>Adresser</b>	Bogensevej 89, 5500 Middelfart
<b>Ejendomme</b>	Ejendomsnr.: 006265
<b>Matrikler</b>	Vejlby By, Vejlby - 10bf

### Ansøgere

Karin Vibeke Storkholm  
Fynsvej 100  
5500 Middelfart  
**E-mail:** karin.storkholm@middelfart.dk  
**Telefon:** 30619226

## Indholdsfortegnelse

Samlet oversigt over bilag i indsendelsen .....	1
Oversigt over dokumentation pr. fase .....	1
◦ Udfyld ansøgning .....	1
Angiv CVR og P-nummer .....	2
Ansøger og ejerforhold .....	2
Vælg listebetegnelse for virksomhedens aktiviteter .....	3
Oplys hvilke miljømæssige forhold ændringerne har indflydelse på .....	3
Oplysninger om væsentlige miljøforhold .....	3
Beskriv det ansøgte projekt .....	4
Bygningsmæssige ændringer/udvidelser .....	4
Oversigtsplan af virksomhedens placering .....	5
Virksomhedens driftstid .....	5
Til- og frakørselsforhold .....	5
Tegninger over oplagets indretning .....	5
Virksomhedens produktionskapacitet og råvareforbrug .....	5
Oplysninger om energianlæg .....	6
Driftsforstyrrelser og uheld .....	6
Belægning og indretning af udendørs arealer ved oplagring og rekonditionering .....	6
Affald til modtagelse ved oplagring og rekonditionering .....	7
Virksomhedens produktion- oplagring og rekonditionering .....	7
Forslag til generelle vilkår .....	8
Forslag til vilkår til indretning og drift .....	8
Affald - sammensætning og mængde .....	9
Affald - håndtering og opbevaring .....	9
Forslag til vilkår for affald .....	9
Øvrige forhold .....	10
Tidligere indsendelser .....	10
Bilag Vilkår .....	11
◦ Oplysninger om væsentlige miljøforhold .....	12
◦ Forslag til generelle vilkår .....	12
◦ Forslag til vilkår til indretning og drift .....	13
◦ Forslag til vilkår for affald .....	15

## Samlet oversigt over bilag i indsendelsen

Bilag med versionskode	Refereret fra
<a href="#">Ansøgningsmateriale MST 17092020.pdf</a> SHA1:DD3556A1C4C2B96021C7C8397F03860664BDCE86	Beskriv det ansøgte projekt
<a href="#">Ansøgningsmateriale MST 17092020.pdf</a> SHA1:DD3556A1C4C2B96021C7C8397F03860664BDCE86	Tegninger over oplagets indretning
<a href="#">Oversigtskort 1-5000 Bogensevej 89.pdf</a> SHA1:424C0DCD38D703A94D8683D42B51CBD45E68F5D9	Oversigtsplan af virksomhedens placering
<a href="#">Oversigtskort 1-50000 Bogensevej 89.pdf</a> SHA1:57D561B2D68A36FFD4ABCCDB6A481D4431759D7C	Oversigtsplan af virksomhedens placering

## Oversigt over dokumentation pr. fase

### Udfyld ansøgning

Den dokumentation der skal vedlægges ansøgningen når den indsendes.

Udfyldt	Obligatorisk	Bilag	Dokumentation
x			Angiv CVR og P-nummer
x			Ansøger og ejerforhold
x	x		Vælg listebetegnelse for virksomhedens aktiviteter
x			Oplys hvilke miljømæssige forhold ændringerne har indflydelse på
(i)			Oplysninger om væsentlige miljøforhold
x		x	Beskriv det ansøgte projekt
			Er din virksomhed en risikovirksomhed?
x			Bygningsmæssige ændringer/udvidelser
x		x	Oversigtsplan af virksomhedens placering
x			Virksomhedens driftstid
x			Til- og frakørselsforhold
			Tegninger over virksomhedens indretning
x		x	Tegninger over oplagets indretning
x			Virksomhedens produktionskapacitet og råvareforbrug
			Virksomhedens procesforløb
x			Oplysninger om energianlæg
x			Driftsforstyrrelser og uheld
x			Belægning og indretning af udendørs arealer ved oplagring og rekonditionering
x			Affald til modtagelse ved oplagring og rekonditionering
x			Virksomhedens produktion- oplagring og rekonditionering
x			Forslag til generelle vilkår
x			Forslag til vilkår til indretning og drift
x			Affald - sammensætning og mængde
x			Affald - håndtering og opbevaring

x	Forslag til vilkår for affald
	Basistilstandsrapport
	Andre relevante oplysninger
x	Øvrige forhold
	Fortrolighed

## Angiv CVR og P-nummer

### CVR-nummer

29189684 - Middelfart kommune

### P-nummer

1003313146 - Affald & Genbrug, Bogensevej 89

Bogensevej 89  
5500 Middelfart

## Ansøger og ejerforhold

Formularfelt	Udfyldt værdi
Ansøgers navn	Affald & Genbrug
Vejnavn	Fynsvej
Vejnummer	100
Postnummer	5500
By	Middelfart
Virksomhedens navn	Affald & Genbrug, Bogensevej 89
Vejnavn	Bogensevej
Vejnummer	89
Postnummer	5500
By	Middelfart
Angiv matrikelnummer, hvis det er forskelligt fra det fremsøgte	
Angiv P-numre, hvis der søges til flere P-numre	
Bemærkning	
Kontaktperson	Poul Erik Fuglsang
Vejnavn	Fynsvej
Vejnummer	100
Postnummer	5500
By	Middelfart
Telefonnummer	20871701
Mailadresse	Poul.erikfuglsang@middelfart.dk
Er ejer forskellig fra ansøger?	Nej [Kode: false]
Eventuelle yderligere bemærkninger	

## Vælg listebetegnelse for virksomhedens aktiviteter

### Hovedaktivitet

Bilag 2, Listepunkt K 212, Nyttiggørelse og bortskaffelse af affald, Anlæg for midlertidig oplagring eller rekonditionering af ikke-farligt affald eller affald af elektrisk og elektronisk udstyr forud for nyttiggørelse eller bortskaffelse

Anvendelsesområde(r):

- Anlæg, der modtager ikke-farligt affald og/eller affald af elektrisk og elektronisk udstyr, og som oplagrer, omlaster, omemballerer eller sorterer affaldet

### Biaktiviteter

- Bilag 1, Listepunkt 0.2, Aktivitet med Miljøstyrelsen som godkendelsesmyndighed

## Oplys hvilke miljømæssige forhold ændringerne har indflydelse på

Formularfelt	Udfyldt værdi
Nye oplysninger om virksomhedens art (type og status)?	Nej [Kode: false]
Nye oplysninger om forholdet til VVM	Nej [Kode: false]
Bygningsmæssige ændringer, tidspunkter for bygge- og anlægsarbejder, driftsstart og planlagte ændringer i fremtiden?	Nej [Kode: false]
Ændringer til oversigtsplan og driftstid?	Nej [Kode: false]
Skal der indsendes nyt tegningsmateriale?	Ja [Kode: true]
Nye oplysninger om virksomhedens produktion?	Ja [Kode: true]
Nye oplysninger om bedst tilgængelige teknik (BAT)?	Nej [Kode: false]
Ændring i forhold til udledning til luft?	Nej [Kode: false]
Ændring i forhold til spildevand?	Nej [Kode: false]
Ændring i forhold til støj?	Nej [Kode: false]
Ændring i forhold til affald?	Ja [Kode: true]
Ændring i forhold til forurening af jord og grundvand?	Nej [Kode: false]
Ændring af forslag til vilkår om egenkontrol?	Nej [Kode: false]
Nye oplysninger om driftsforstyrrelser og uheld?	Nej [Kode: false]
Nye oplysninger om virksomhedens ophør?	Nej [Kode: false]
Ændringer til det Ikke-teknisk resumé?	Nej [Kode: false]

## Oplysninger om væsentlige miljøforhold

Se den fulde oversigt i bilaget i slutningen af dette dokument

Vilkårsid	Overholdes vilkår	Vilkår	
K 212 - 21.2.1 Anlæg, der oplagrer, omlaster, omemballerer eller sorterer ikke-farligt affald og elkrot	Vilkåret kan ikke besvares	<b>Væsentligste miljøforhold</b>	<b>Kilder til forurening eller gene</b>
		Støj	– Kørsel til og fra virksomheden samt intern transport. – Aflæsning og håndtering af især jern- og metalkrot, murbrokker, beton, sten, glas og opbrudt asfalt. – Aflæsning og håndtering af containere.
			– Brug af gaffeltrucks og entreprenørmateriel.

		<ul style="list-style-type: none"> <li>– Neddeling og klipning.</li> <li>– Presning, komprimering og balletering.</li> <li>– Knusning.</li> </ul>
	Luftforurening	<ul style="list-style-type: none"> <li>– Støv fra modtagelse, håndtering, sortering, neddeling, knusning, oplag og afhentning af bygnings- og nedrivningsaffald og andet støvende affald.</li> <li>– Diffust støv, der kan indeholde jern og metal, fra presning, neddeling og anden håndtering af jern- og metalkrot.</li> <li>– Støv fra modtagelse, sortering oplagring, sikkerhedsmakulering og presning eller balletering af papir og pap.</li> <li>– Røg og lugtgener fra skærebredning.</li> <li>– Lugt fra oplag og komprimering af dagrenovation.</li> </ul>
	Risiko for forurening af jord, grundvand eller overfladevand	<ul style="list-style-type: none"> <li>– Spild af olie i forbindelse med oplag og håndtering af olieholdigt affald.</li> <li>– Metalbelastning som følge af støv og metaldele som rust og spåner, afskallede malingsrester, rustbeskyttelse mv.</li> <li>– Overfladevand fra befæstede arealer.</li> <li>– Utætte belægninger.</li> <li>– Utætte oplag af fyringsolie og motorbrændstof og spild i forbindelse med påfyldning og aftapning.</li> <li>– Uheld med udslip af olie fra transportmateriel og maskiner.</li> <li>– Utætte olieudskillere eller afløbssystemer knyttet hertil.</li> <li>– Spildevand fra rengøring af lastbiler, containere, trucks, mobilkraner og andet materiel.</li> </ul>
	Affald	<ul style="list-style-type: none"> <li>– Affald, herunder farligt affald, der tømmes eller sorteres ud af affaldet.</li> <li>– Filterstøv.</li> <li>– Forurenede absorptionsmateriale.</li> </ul>

## Beskriv det ansøgte projekt

### Redegørelse:

Anvendelse af eksisterende lagerhal ønskes ændret til omlastehal for madaffald, se vedhæftede bilag

### Bilag

[Ansøgningsmateriale MST 17092020.pdf](#)

## Bygningmæssige ændringer/udvidelser

### Formularfelt

Kræver det ansøgte bygnings- eller anlægsmæssige udvidelser eller ændringer?

### Udfyldt værdi

Nej [Kode: false]

Startdato for bygge- anlægsarbejde.	
Slutdata for bygge- anlægsarbejde.	
Ansøges om fremtidige udvidelser/ændringer, der opstartes senere?	Nej [Kode: false]
Hvis ja, beskriv eller vedlæg dokumentation for de planlagte ændringer og udvidelser. Husk det forventede starttidspunkt.	Der ønskes opstart hurtigst muligt
Angiv startdato for virksomhedens drift eller idriftsættelse af ansøgte ændringer.	1. oktober 2020
Eventuelle yderligere bemærkninger	Opstart 1. oktober eller snarest muligt herefter

## Oversigtsplan af virksomhedens placering

Der er ingen indtegnings

### Bilag

[Oversigtskort 1-5000 Bogensevej 89.pdf](#)

[Oversigtskort 1-50000 Bogensevej 89.pdf](#)

## Virksomhedens driftstid

### Redegørelse:

Der er ikke afvigelser fra den samlede virksomheds driftstid.

## Til- og frakørselsforhold

### Redegørelse:

Der sker ikke en væsentlig forøgelse af trafikken til området.

Der henvises til beskrivelse af det ansøgte projekt.

## Tegninger over oplagets indretning

Der er ingen indtegnings

### Bilag

[Ansøgningsmateriale MST 17092020.pdf](#)

## Virksomhedens produktionskapacitet og råvareforbrug

### Redegørelse:

Se tidligere vedhæftede bilag med beskrivelse

Der forventes indsamlet 3000 t/år fra Middelfart Kommunes husstande og kommunale institutioner/ virksomheder.

Madaffaldet der indsamles med to-kammer renovationsbiler, aflæsses ned på omlastehallens gulv, hvorfra det med gummihjulslæsser fyldes i tætte transportcontainere, hvis låg kan lukkes umiddelbart efter læsning.

Oplaget bliver højst to fyldte transportcontainere, hvilket derfor bliver anlæggets maximale kapacitet.

Containere kan maksimalt rumme 20 tons, svarende til 2 x 35 m<sup>3</sup>.



## Oplysninger om energianlæg

### Markeret ikke relevant:

Der anvendes en koldhal

## Driftsforstyrrelser og uheld

### Redegørelse:

Se tidligere vedhæftede beskrivelse af det ansøgte projekt

Uddrag:

### Egenkontrol

Der føres en driftsjournal med angivelse af:

- Dato for hvornår der er modtaget affald, der ikke er omfattet af anlæggets miljøgodkendelse, og hvordan det blev håndteret og bortskaffet.

Beskrivelse af egenkontrol og tilhørende drift instrukser vil være tilgængelig på anlægget, og driftspersonale på anlægget vil være gjort grundigt bekendt med indhold og efterfølgende underskrive instruksen.

### Drift instrukser

Eksisterende drift instrukser for den daglige drift af affaldsbehandlingsanlægget suppleres med drift instrukser for håndtering af madaffald.

Der vil på pladsen foreligge en driftsinstruktion, der beskriver, hvordan personalet skal foretage fornøden modtagekontrol, og hvordan de skal forholde sig i tilfælde af driftsforstyrrelser og uheld.

Instruksen vil bl.a. komme til at indeholde følgende:

- Rengøring – hvor ofte og hvordan.
- Hygiejnekrav til medarbejderne.
- Opsætning af sprit dispensere og krav til brug.
- Løbende rundringer af omlastehallen, herunder
- tjek af porte, er der tegn på skadedyr,
- tjek af aflæsningsområdet for madaffaldet
- tjek af om væske væk til afløbsriste som det skal.

Driftsinstruksen vil desuden indeholde en procedure for, at renovationsarbejdere der ankommer med madaffald, kan indrapportere om fejl, der er observeret under indsamlingen af affald, så det er muligt at afvise affaldet, hvis det er forurenet i en sådan karakter, at det ikke er at betragte som madaffald.

Affald der ikke er at betragte som madaffald vil blive opbevaret i et særskilt udendørs område indtil det kan anvises til en anden affaldsmottager.

## Belægning og indretning af udendørs arealer ved oplagring og rekonditionering

### Formularfelt

### Udfyldt værdi

Beskriv virksomhedens indretning som forklaring til tegningerne.

Der er betongulv i omlastehallen til madaffald

Hvilken belægning anvendes på områder til opbevaring og håndtering af jern- og metalkrot og andet affald, der kan afgive olie eller væsker o.lign?

Hvilken belægning anvendes på områder til opbevaring og håndtering af jern- og metalkrot, der ikke kan afgive olie?

Hvilken belægning anvendes på områder til opbevaring og håndtering af blandet bygnings- og nedrivningsaffald?

Hvilken belægning anvendes på områder til neddeling eller opskæring af jern- og metalkrot?

Hvilken belægning anvendes på områder for påfyldning af og aftapning fra tanke med fyringsolie og motorbrændstof.

Hvilken belægning anvendes på områder til oplagspladser for spildolie og andet farligt affald?

Hvilken belægning anvendes på pladser til oplag og omlæsning af slam og andet organisk affald?

Hvilken belægning anvendes på vaskepladser for materiel?

Oplys om indretning for gulve, befæstede eller impermeable udendørs arealer

Eventuelle yderligere bemærkninger

## Affald til modtagelse ved oplagring og rekonditionering

Formularfelt	Udfyldt værdi
Eventuelle yderligere bemærkninger	Alle andre affaldstyper der er i nuværende miljøgodkendelse fortsætter uændret Se også tidligere vedhæftede beskrivelse af det ansøgte projekt

### Oplysninger om modtaget og oplagret affald

Affaldsfraktion(er)	Forventet årlig mængde	Forventet maksimalt oplag af væsentlige affaldsfraktioner	Oplagringsmåde og -sted
Madaffald (KOD)	3000 tons	40 tons	Omlastehal og containere

## Virksomhedens produktion- oplagring og rekonditionering

Formularfelt	Udfyldt værdi
Oplys om, hvor spildevandsslammet stammer fra.	
Oplys om tørstofindhold, stabiliseringsform og eventuelle andre særlige karakteristika for det slam og andet organisk affald, der tilføres anlægget.	
Angiv volumen af beholdere til slam og andet organisk affald.	
Angiv hvor lang tid slam og andet organisk affald højst skal oplagres på anlægget.	
Oplys om opførelsestidspunkt for brugte beholdere, der planlægges anvendt til oplagring af slam eller andet organisk affald.	
Oplys om, hvilken form for overdækning, der anvendes til beholdere i det fri med slam og andet organisk affald	
Oplys om, hvilken form for overdækning, der anvendes til øvrig oplag i det fri	
Oplys om, hvilke maskiner og redskaber, der benyttes på virksomheden.	Se tidligere vedhæftede beskrivelse af det ansøgte projekt
Oplys om, hvordan de enkelte affaldsfraktioner håndteres	Se tidligere vedhæftede beskrivelse af det ansøgte projekt
Oplys om, hvad der neddeles, opskæres eller klippes	
Oplys om, hvordan der neddeles, opskæres eller klippes	
Oplys om, hvor der neddeles, opskæres eller klippes.	
Oplys om, på hvilke tidspunkter der neddeles, opskæres eller klippes.	
Oplys om, hvad der presses, balleteres eller komprimeres.	
Oplys om, hvordan der presses, balleteres eller komprimeres.	
Oplys om, hvor der presses, balleteres eller komprimeres.	
Oplys om, på hvilke tidspunkter der presses, balleteres eller komprimeres.	

Oplys om, hvad der knuses.

Oplys om, hvordan der knuses.

Oplys om, hvor der knuses.

Oplys om, på hvilke tidspunkter der knuses.

Oplys om, hvordan elskrot håndteres.

Angiv hvilke typer af værkstedsaktiviteter, der forekommer på virksomheden.

Oplys om størrelsen af overjordiske tanke eller beholdere til oplag af fyringsolie og motorbrændstof.

Eventuelle yderligere bemærkninger

## Forslag til generelle vilkår

Se den fulde oversigt i bilaget i slutningen af dette dokument

Vilkårsid	Overholdes vilkår	Vilkår
K 212 - 21.4.1 Standardvilkår 1	Ja	Ved driftsophør skal virksomheden forinden orientere tilsynsmyndigheden herom og træffe de nødvendige foranstaltninger for at undgå forureningsfare og for at efterlade stedet i tilfredsstillende tilstand.
K 212 - 21.4.1 Standardvilkår 2	Ja	Hvor der i vilkårene anvendes betegnelsen »befæstet areal« menes en fast belægning, der giver mulighed for opsamling af spild og kontrolleret afledning af nedbør. Hvor der i vilkårene anvendes betegnelsen »tæt belægning« menes en fast belægning, der i løbet af påvirkningstiden er uigennemtrængelig for de forurenende stoffer, der håndteres på arealet.

## Forslag til vilkår til indretning og drift

Se den fulde oversigt i bilaget i slutningen af dette dokument

Vilkårsid	Overholdes vilkår	Vilkår								
K 212 - 21.4.1 Standardvilkår 3	Ja	Virksomheden skal udarbejde en driftsinstruks, der beskriver, hvordan personalet skal foretage fornøden modtagekontrol, og hvordan de skal forholde sig i tilfælde af driftsforstyrrelser og uheld. Driftsinstruksen skal altid være tilgængelig for og kendt af personalet.								
K 212 - 21.4.1 Standardvilkår 4	Ja	Virksomheden må kun modtage og opbevare de nedenfor nævnte affaldsfraktioner i de angivne mængder [fastsættes af godkendelsesmyndigheden ved afgørelse]. <table border="1" data-bbox="699 1599 1516 1944"><thead><tr><th>Affaldsfraktion [Fastsættes af godkendelsesmyndigheden]</th><th>[Godkendelsesmyndigheden fastsætter kun maksimalt oplag, hvis der er en særlig miljømæssig begrundelse]</th></tr></thead><tbody><tr><td>-...</td><td></td></tr><tr><td>-...</td><td></td></tr><tr><td>Etc.</td><td></td></tr></tbody></table>	Affaldsfraktion [Fastsættes af godkendelsesmyndigheden]	[Godkendelsesmyndigheden fastsætter kun maksimalt oplag, hvis der er en særlig miljømæssig begrundelse]	-...		-...		Etc.	
Affaldsfraktion [Fastsættes af godkendelsesmyndigheden]	[Godkendelsesmyndigheden fastsætter kun maksimalt oplag, hvis der er en særlig miljømæssig begrundelse]									
-...										
-...										
Etc.										

K 212 - 21.4.1 Standardvilkår 5	Ja	Affaldet skal kontrolleres ved modtagelsen og hurtigst muligt, dog senest inden ophør af næstfølgende arbejdsdag, og placeres i de dertil beregnede affaldsområder, containere, båse eller beholdere.
K 212 - 21.4.1 Standardvilkår 6	Ja	Hvis virksomheden modtager affald, der ikke er omfattet af virksomhedens miljøgodkendelse, og som det ikke umiddelbart er muligt at afvise eller henvise til en anden affaldsmottager, skal affaldet placeres i et særskilt oplagsområde. Virksomheden skal herefter hurtigst muligt kontakte tilsynsmyndigheden og orientere om affaldet.
K 212 - 21.4.1 Standardvilkår 7	Ja	Containere med lette materialer så som papir, plast og lignende skal være lukkede eller overdækkede for at hindre, at materialer giver anledning til flugt.

## Affald - sammensætning og mængde

### Formularfelt

### Udfyldt værdi

Eventuelle yderligere bemærkninger

Alle andre affaldstyper fortsætter uændret jf. gældende miljøgodkendelse

### Affaldsammensætning og mængde

#### Affaldsfraktion

#### Mængde/år

#### Enhed

Madaffald (KOD)

3000

tons

## Affald - håndtering og opbevaring

### Formularfelt

### Udfyldt værdi

Beskriv hvordan affaldet håndteres og opbevares på virksomheden

Alle andre affaldstyper fortsætter uændret jf. gældende miljøgodkendelse

Madaffald aflæsses og opbevares i omlastehallen jf. tidligere vedhæftede beskrivelse

Eventuelle yderligere bemærkninger

### Angiv mængden af affald og restprodukter, som oplagres på virksomheden

#### Affaldsfraktion

#### Maksimal oplagret mængde

#### Enhed (mængde/år)

#### type (affald eller restprodukt)

## Forslag til vilkår for affald

Se den fulde oversigt i bilaget i slutningen af dette dokument

Vilkårsid	Overholdes vilkår	Vilkår
K 212 - 21.4.1 Standardvilkår 13	Ja	Affald, der spildes, skal opsamles samme dag og anbringes i de dertil indrettede containere eller affaldsområder. Filterstøv skal opsamles straks og opbevares i en tæt lukket beholder, der er mærket med indhold.
K 212 - 21.4.1 Standardvilkår 14	Ja	Spild af olie og kemikalier (herunder grus, savsmuld eller lignende anvendt til

	opsugning) skal opsamles straks og opbevares og bortskaffes som farligt affald. Der skal til enhver tid forefindes opsugningsmateriale på virksomheden.
--	---

## Øvrige forhold

---

### **Redegørelse:**

Der er vedhæftet en generel beskrivelse af indretning og drift

## Tidligere indsendelser

---

*Der er ingen tidligere versioner*



## Oplysninger om væsentlige miljøforhold

### K 212 - 21.2.1 Anlæg, der oplagrer, omlaster, omemballerer eller sorterer ikke-farligt affald og elskrot

**Type:** Branchers og aktiviteterets miljøforhold

**VilkårsID:** VK0000000024

**Version:** 7

#### Beskrivelse

Væsentligste miljøforhold	Kilder til forurening eller gene
Støj	<ul style="list-style-type: none"> <li>– Kørsel til og fra virksomheden samt intern transport.</li> <li>– Aflæsning og håndtering af især jern- og metalkrot, murbrokker, beton, sten, glas og opbrudt asfalt.</li> <li>– Aflæsning og håndtering af containere.</li> </ul>
	<ul style="list-style-type: none"> <li>– Brug af gaffeltrucks og entreprenørmateriel.</li> <li>– Neddeling og klipning.</li> <li>– Presning, komprimering og balletering.</li> <li>– Knusning.</li> </ul>
Luftforurening	<ul style="list-style-type: none"> <li>– Støv fra modtagelse, håndtering, sortering, neddeling, knusning, oplag og afhentning af bygnings- og nedrivningsaffald og andet støvende affald.</li> <li>– Diffust støv, der kan indeholde jern og metal, fra presning, neddeling og anden håndtering af jern- og metalkrot.</li> <li>– Støv fra modtagelse, sortering oplagring, sikkerhedsmakulering og presning eller balletering af papir og pap.</li> <li>– Røg og lugtgener fra skærebrænding.</li> <li>– Lugt fra oplag og komprimering af dagrenovation.</li> </ul>
Risiko for forurening af jord, grundvand eller overfladevand	<ul style="list-style-type: none"> <li>– Spild af olie i forbindelse med oplag og håndtering af olieholdigt affald.</li> <li>– Metalbelastning som følge af støv og metaldele som rust og spåner, afskallede malingsrester, rustbeskyttelse mv.</li> <li>– Overfladevand fra befæstede arealer.</li> <li>– Utætte belægninger.</li> <li>– Utætte oplag af fyringsolie og motorbrændstof og spild i forbindelse med påfyldning og aftapning.</li> <li>– Uheld med udslip af olie fra transportmateriel og maskiner.</li> <li>– Utætte olieudskillere eller afløbssystemer knyttet hertil.</li> <li>– Spildevand fra rengøring af lastbiler, containere, trucks, mobilkraner og andet materiel.</li> </ul>
Affald	<ul style="list-style-type: none"> <li>– Affald, herunder farligt affald, der tømmes eller sorteres ud af affaldet.</li> <li>– Filterstøv.</li> <li>– Forurenede absorptionsmateriale.</li> </ul>

Vilkåret kan ikke besvares

## Forslag til generelle vilkår

### K 212 - 21.4.1 Standardvilkår 1

**Type:** Standard vilkår  
**VilkårsID:** VK0000000571  
**Version:** 7

#### Beskrivelse

Ved driftsophør skal virksomheden forinden orientere tilsynsmyndigheden herom og træffe de nødvendige foranstaltninger for at undgå forureningsfare og for at efterlade stedet i tilfredsstillende tilstand.

**Vilkåret kan overholdes:** Ja

### K 212 - 21.4.1 Standardvilkår 2

**Type:** Standard vilkår  
**VilkårsID:** VK0000000572  
**Version:** 3

#### Beskrivelse

Hvor der i vilkårene anvendes betegnelsen »befæstet areal« menes en fast belægning, der giver mulighed for opsamling af spild og kontrolleret afledning af nedbør. Hvor der i vilkårene anvendes betegnelsen »tæt belægning« menes en fast belægning, der i løbet af påvirkningstiden er uigennemtrængelig for de forurenende stoffer, der håndteres på arealet.

**Vilkåret kan overholdes:** Ja

## Forslag til vilkår til indretning og drift

### K 212 - 21.4.1 Standardvilkår 3

**Type:** Standard vilkår  
**VilkårsID:** VK0000000573  
**Version:** 6

#### Beskrivelse

Virksomheden skal udarbejde en driftsinstruks, der beskriver, hvordan personalet skal foretage fornøden modtagekontrol, og hvordan de skal forholde sig i tilfælde af driftsforstyrrelser og uheld. Driftsinstruksen skal altid være tilgængelig for og kendt af personalet.

**Vilkåret kan overholdes:** Ja

### K 212 - 21.4.1 Standardvilkår 4

**Type:** Standard vilkår  
**VilkårsID:** VK0000000574  
**Version:** 5

#### Beskrivelse

Virksomheden må kun modtage og opbevare de nedenfor nævnte affaldsfraktioner i de angivne mængder [fastsættes af godkendelsesmyndigheden ved afgørelse].

Affaldsfraktion [Fastsættes af godkendelsesmyndigheden]

[Godkendelsesmyndigheden fastsætter kun maksimalt oplag, hvis



	<b>der er en særlig miljømæssig begrundelse]</b>
-...	
-...	
Etc.	

**Vilkåret kan overholdes: Ja**

**Kommentar**

Se mængder i det tidligere vedhæftede beskrivelse af det ansøgte projekt

**K 212 - 21.4.1 Standardvilkår 5**

**Type:** Standard vilkår

**VilkårsID:** VK0000000575

**Version:** 3

**Beskrivelse**

Affaldet skal kontrolleres ved modtagelsen og hurtigst muligt, dog senest inden ophør af næstfølgende arbejdsdag, og placeres i de dertil beregnede affaldsområder, containere, båse eller beholdere.

**Vilkåret kan overholdes: Ja**

**K 212 - 21.4.1 Standardvilkår 6**

**Type:** Standard vilkår

**VilkårsID:** VK0000000576

**Version:** 3

**Beskrivelse**

Hvis virksomheden modtager affald, der ikke er omfattet af virksomhedens miljøgodkendelse, og som det ikke umiddelbart er muligt at afvise eller henvise til en anden affaldsmottager, skal affaldet placeres i et særskilt oplagsområde. Virksomheden skal herefter hurtigst muligt kontakte tilsynsmyndigheden og orientere om affaldet.

**Vilkåret kan overholdes: Ja**

**K 212 - 21.4.1 Standardvilkår 7**

**Type:** Standard vilkår

**VilkårsID:** VK0000000577

**Version:** 3

**Beskrivelse**

Containere med lette materialer så som papir, plast og lignende skal være lukkede eller overdækkede for at hindre, at materialer giver anledning til flugt.

**Vilkåret kan overholdes:** Ja

## Forslag til vilkår for affald

### K 212 - 21.4.1 Standardvilkår 13

**Type:** Standard vilkår

**VilkårsID:** VK0000000583

**Version:** 3

#### Beskrivelse

Affald, der spildes, skal opsamles samme dag og anbringes i de dertil indrettede containere eller affaldsområder. Filterstøv skal opsamles straks og opbevares i en tæt lukket beholder, der er mærket med indhold.

**Vilkåret kan overholdes:** Ja

### K 212 - 21.4.1 Standardvilkår 14

**Type:** Standard vilkår

**VilkårsID:** VK0000000584

**Version:** 3

#### Beskrivelse

Spild af olie og kemikalier (herunder grus, savsmuld eller lignende anvendt til opsugning) skal opsamles straks og opbevares og bortskaffes som farligt affald. Der skal til enhver tid forefindes opsugningsmateriale på virksomheden.

**Vilkåret kan overholdes:** Ja

**Bilag AA. Supplement til ansøgning / miljøteknisk beskrivelse**

## Lagring af kat. 3 animalske biprodukter til teknisk anvendelse/biogas.

I forbindelse med ny indsamlingsordning for husholdningsaffald, som træder i kraft 1. oktober 2020, Ønsker Middelfart Kommune, Affald & Genbrug, at etablere en omlastestation for madaffald på Bogensevej 89, 5500 Middelfart. Middelfart, Affald & Genbrug ejer arealerne.

Den nye Indsamlingsordning omhandler en ny sortering af husholdningsaffaldet ved husstandene. Der skal sorteres i følgende fraktioner, restaffald, madaffald, pap og papir, glas og metal. Formålet med etablering af en omlastehal til madaffald er at spare ressourcer til transport fra indsamlingsstedet til den endelige genanvendelse af affaldet. Det organiske affald er indsamlet på rute og skal omlastes til større containere.

Middelfart Kommune, Affald & Genbrug ønsker derfor en godkendelse til midlertidig lagring og omlastning af kildesorteret organisk affald på Bogensevej 89, 5500 Middelfart, hvor der er en eksisterende lagerbygning hvori aktiviteterne ønskes udført.

Middelfart Kommune ejer matrikel 10bf og 124a Vejlbj By, Vejlbj med tilhørende bygninger og driver det eksisterende affaldsbehandlingsanlæg på adressen, der rummer aktiviteter som

- modtagelse af ren jord
- sortering og neddeling af haveparkaffald og kompostering
- modtagelse, sortering og knusning af affaldstræ samt
- modtagelse, sortering og knusning af bygge- og anlægsaffald.

En allerede eksisterende udendørs vaskeplads, ønskes benyttet til vask af renovationsbiler og læsemateriel.. Se bilag 1 for et detaljeret oversigtskort samt for kørselsveje til og fra omlastehallen.



Figur 1: Bogensevej 89, Middelfart, grøn cirkel angiver lagerhallens beliggenhed.

Lagerhallen der ønsket anvendt som omlastehal er en koldhal, med fast tæt underlag bestående af beton. Gulvets tilstand er god jf. bilag 2 (fotos af beton gulv).

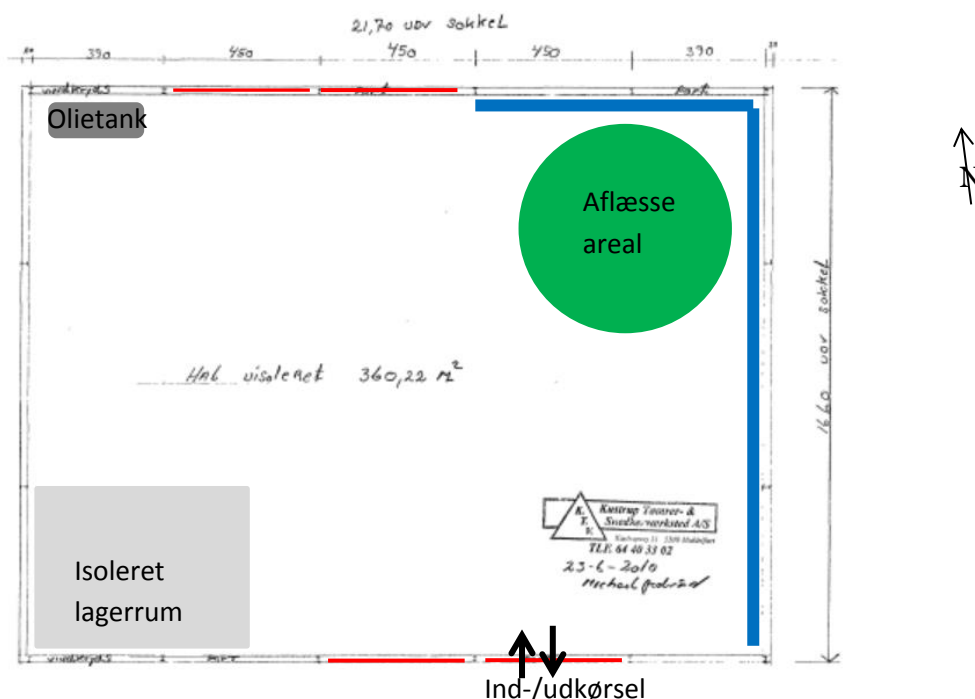
### Hallens indretning

Lagerhallen er på 360 m<sup>2</sup>. Der er indrettet et mindre areal til isoleret lager, med aflåst adgangsdrør. + tank til dieselolie der ønskes be beholdt i bygningen. Den resterende del af hallen dedikeres til håndtering af madaffald. Billeder af hallens nuværende indre fremgår af bilag 2.

Hallen indrettes med en lav mur bestående af stablebare betonklodser, der skal danne en vinkel i hallen østlige hjørne, hvor aflæsningen af madaffald skal foregå jf. figur 3..

I hallen opstilles desuden to transport containere (tætte) med låg der kan åbnes/lukkes i forbindelse med læsning fra aflæsse areal op i transport containerne.

Der er fire porte i bygningen hvoraf det kun vil være de to sydvendte porte, der vil blive benyttet i når der er foretaget aflæsning madaffaldet eller når der transporteres containere væk fra omlastehallen.



Figur 3. Bygningstegning af lagerhallen opført i 2011. Den er opført i trapez plader på sider og eternitplader på tag.

Porte er angivet med røde streger. Den påtænkte placering af beton elementer er angivet med blå.

Aflæsseområde er angivet med grøn og grå firkant angiver isoleret lager.

Hallen ryddes før brug, således at der er bar beton gulv og ryddede sider. Der vil ikke være lagring eller omlastning af andre affaldsfraktioner i hallen. Maskiner opbevares udenfor arbejdstid udenfor bygningen.

- Der vil hele tiden være fokus på, at affaldet kommer ud i den rækkefølge det er aflæsset. Dette følges op i drift instrukser, hvorved det sikres, at først ind, først ud princippet følges.
- Der foretages dagligt tjek af om der er står vand/perkolat på hallens gulv, og om afløbsriste er frie og funktionelle.
- Lastbilen der står for transport og transportcontainere mærkes KAT.3
- Der udfyldes handelsdokumenter som følger hver læs kører videre til godkendt modtageanlæg.

Vaskeplads til vask af biler og containere. Zone kun til kørsel mellem omlastehallen og frem til den på anlægget eksisterende vaskeplads fremgår af figur 4. Denne zone er dedikeret til renovationsbiler, gummihjullæsser til læsning af madaffald samt lastbiler til transport af containere til madaffald. Zonen leder fra omlæssehallens forside hen til den eksisterende vaskeplads jf. figur 4.



Figur 4. Angivelse af vaskeplads (blå) og zone (rød), hvor køretøjer kører fra omlastehallen og hen til vaskepladsen. Zone arealet har afløb foran vaskepladsen (sort kryds).



Figur 5. Foto af lagerhallen, til højre ses rulleport (mørkegrøn) der skal fungere som ind og udkørsel, tv. ses vaskepladsen.

**Mængder:**

Da det er en ny indsamlingsordning der indføres fra 1. oktober 2020, vil mængderne være estimerede ud fra den mængde madaffald vi har kunnet se, andre kommuner har kunnet flytte fra dagrenovationsaffaldet over til madaffalds indsamlingen.

Der forventes indsamlet 3000 t/år fra Middelfart Kommunes husstande og kommunale institutioner/virksomheder.

Madaffaldet der indsamles med to-kammer renovationsbiler, aflæsses ned på omlastehallens gulv, hvorfra det med gummihjulslæsser fyldes i tætte transportcontainere, hvis låg kan lukkes umiddelbart efter læsning.

Oplaget bliver højst to fyldte transportcontainere, hvilket derfor bliver anlæggets maximale kapacitet. Containerne kan maksimalt rumme 20 tons, svarende til 2 x 35 m<sup>3</sup>.

**Drift:**

Der tilføres affald med renovationsbiler og fraføres affald med forvogn og hænger i tidsrummet: Mandag-fredag 7:00-16:00

Der vil være op til 6 renovationsbiler med mad- og restaffald pr. dag der vil komme og læsse af i omlastehallen.

Affaldet omlæsses indenfor anlæggets åbningstid til transport container med låg. Låget lukkes straks.

**Støj, lugt og emission**

Kørslen med renovationsbiler til omlastehallen og til- og frakørsel af containere, kan indeholdes i det antal lastbiler der er indregnet i den eksisterende miljøgodkendelse af selve affaldsbehandlingsanlægget.

Der forventes ikke at opstå støjgener hos omkringliggende naboer, da al af og pålæsning af affaldet sker i en lukket hal.

Hallens porte vil kun være åbne i forbindelse med til- og frakørsel af renovationsbiler og læssemateriel, samt ved fra- og tilførsel af transport containere. Madaffald, opbevares i væsketætte lukkede containere eller tilsvarende.

Håndtering af madaffald vil ske i lukket hal og for lukkede porte. Der er ingen mekanisk ventilation eller udluftningshætter på hallen. Madaffaldet aflæsses ned på omlastehallens gulv, hvorfra det med gummihjulslæsser fyldes i tætte transportcontainere, hvis låg kan lukkes umiddelbart efter læsning.

Plansiloen med madaffald tømmes hver dag til fyraften, og affaldet læsses i de tætte containere.

Der vil være instrukser om at opsamle spild udenfor aflæsseområdet i hallen ligesom evt. spild udenfor bygningen skal fjernes øjeblikkeligt. Dette vil forebygge evt. lugt.

**Spild:**

Madaffald, der spildes, skal straks opsamles og anbringes i de dertil indrettede containere eller i det dertil indrettede område til madaffald jf. figur 3.

Spild på udendørs arealer fjernes øjeblikkeligt, for at forebygge lugt og støv, samt tiltrækning af fugle og lign.

Skraldebiler har opsamlingsmateriel på bilerne til, hvis f.eks. en hydraulikslange springer.

### Rengøring/vask

Belægningen, hvor der er risiko for spild ved omlastning og håndtering af madaffald, samt udstyr anvendt ved omlastning af madaffald, bliver efter behov spulet ren.

- **Renovationsbiler** der har aflæstet madaffald kører efter endt aflæsning, hen til den eksisterende udendørs vaskeplads, hvor som minimum bagklap og renovationsbilens hjul skylles. Vaskepladsen er angivet på figur 4. Vandet ledes fra vaskepladsen til Middelfart renseanlæg.
- **Lastbiler** der anvendes til container transport, kører efter endt pålæsning/aflæsning af containere, hen til vaskepladsen for af-skylling af minimum hjul. Det tjekkes, om der er synligt affald på andre dele af lastbil eller containere.
- **Læssemateriel** skal før det anvendes til læsning af andre fraktioner, også afskylles, som minimum på hjul. Det tjekkes, om der er synligt affald på andre dele af læssematerialet.
- **Riste** i både omlastehal og ved vaskeplads tjekkes dagligt for evt. rester af madaffald, således at det sikres at der er uhindret afløb. Evt. affald fjernes jf. afsnit om spild.

Hvis der er andet synligt affald på renovationsbiler/lastbiler/læsser, foretages der af-skylling af dette.

### Spildevand fra hallen

Tværs over halen vil der blive nedfræset et linjedræn som løber til en opsamlingsbrønd, der via et pumpesystem vil blive tømt over i de lukkede containere til madaffald, og indgå i selve madaffaldsmængden. Tømning af opsamlingsbrønde foretages efter behov.

Al perkolat fra madaffaldet bliver ledt til opsamlings brønd og med jævne intervaller ledt op i de tætte containere til madaffald.

### Egenkontrol

Der føres en driftsjournal med angivelse af:

- Dato for hvornår der er modtaget affald, der ikke er omfattet af anlæggets miljøgodkendelse, og hvordan det blev håndteret og bortskaffet.

Beskrivelse af egenkontrol og tilhørende drift instrukser vil være tilgængelig på anlægget, og driftspersonale på anlægget vil være gjort grundigt bekendt med indhold og efterfølgende underskrive instruksen.

### Drift instrukser

Eksisterende drift instrukser for den daglige drift af affaldsbehandlingsanlægget suppleres med drift instrukser for håndtering af madaffald.

Der vil på pladsen foreligge en driftsinstruktion, der beskriver, hvordan personalet skal foretage fornøden modtagekontrol, og hvordan de skal forholde sig i tilfælde af driftsforstyrrelser og uheld.

Instruksen vil bl.a. komme til at indeholde følgende:

- Rengøring – hvor ofte og hvordan.
- Hygiejnekrav til medarbejderne.
- Opsætning af sprit dispensere og krav til brug.



- Løbende runderinger af omlastehallen, herunder
  - tjek af porte, er der tegn på skadedyr,
  - tjek af aflæsningsområdet for madaffaldet
  - tjek af om væske væk til afløbsriste som det skal.

Driftsinstruksen vil desuden indeholde en procedure for, at renovationsarbejdere der ankommer med madaffald, kan indrapportere om fejl, der er observeret under indsamlingen af affald, så det er muligt at afvise affaldet, hvis det er forurenet i en sådan karakter, at det ikke er at betragte som madaffald. Affald der ikke er at betragte som madaffald vil blive opbevaret i et særskilt udendørs område indtil det kan anvises til en anden affaldsmottager.

### **Skadesdyrsbekæmpelse**

Der vil før opstart og med jævne intervaller, være gennemgang af bygningen for identificering af tiltag til skadesdyrssikring og bekæmpelse. Hyppigheden vil det være med intervaller der bestemmes ud fra rådgivning af skadesdyrs bekæmperen, således at det sikres, at der ikke opstår problemer.

Kontrakten med skadesdyr bekæmperen vil være at forefinde i kontorbygningen.

### **Skiltning**

Der opsættes skilte der anviser hvor man skal køre hen med ABP KAT 3, KOD.

Der opsættes som minimum skilte ved:

- Ankomst til brovægten
- På omlastehallens forside, der anviser port
- Ved vaskepladsen, så der er tydelig kørselsretning
- Maskiner og containere der læsser eller anvendes til ABP mærkes med tydelig skiltning om ABP, KAT3, KOD.

## Bilag 1

### Indretning af området på Bogensevej 89

Unøjagtige foreløbige data



1. Brovægt
2. Mandskabsbygning og kontor
3. Omlastehal til madaffald (pt. lagerhal)
4. Aflæsning og sortering af haveparkaffald
5. Kompostering af haveparkaffald
6. Modtagelse, sortering og knusning af bygge- og anlægsaffald
7. Modtagelse, sortering og knusning af affaldstræ
8. Modtagelse af ren jord

**Bilag 1 fortsat, Adgangsveje for kørsel til og fra omlastehallen**  
Indvejning ved brovægt, vask ved eksisterende vaskeplads.



Røde pile er indlevering til omlastehallen og efterfølgende vask. Grønne pile er kørselsveje efter vask. Der vejes kun ind ved brovægten, der vejes ikke ud.



**Bilag 2, Lagerhallens betongulv og nuværende indretning**







*Olietank til dieselolie er placeret i lagerhallen nordvestlige hjørne. Der laves opkant rundt om tanken, til sikring mod påkørsel og sikring mod at evt. spild løber ud i madaffaldet.*

*Nedenfor ses det isolerede lagerrum der er opstillet i lagerhallens sydvestlige hjørne.*





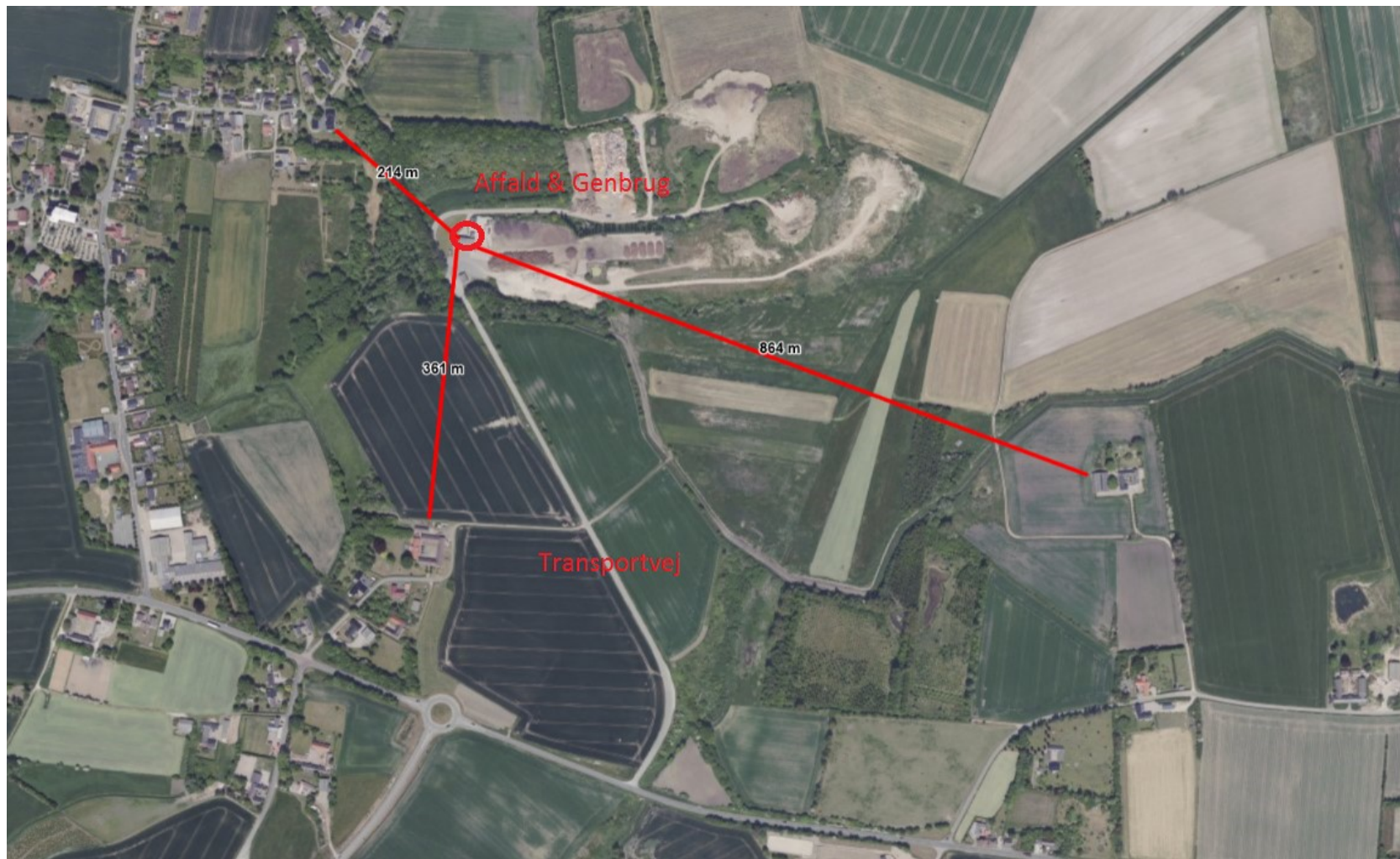
*Vaskepladsen og udgangsdør fra det isolerede lagerrum, der indeholder damprensere til rengøring af maskinerne.*



**Bilag B. Kort over virksomhedens beliggenhed i 1:25.000**

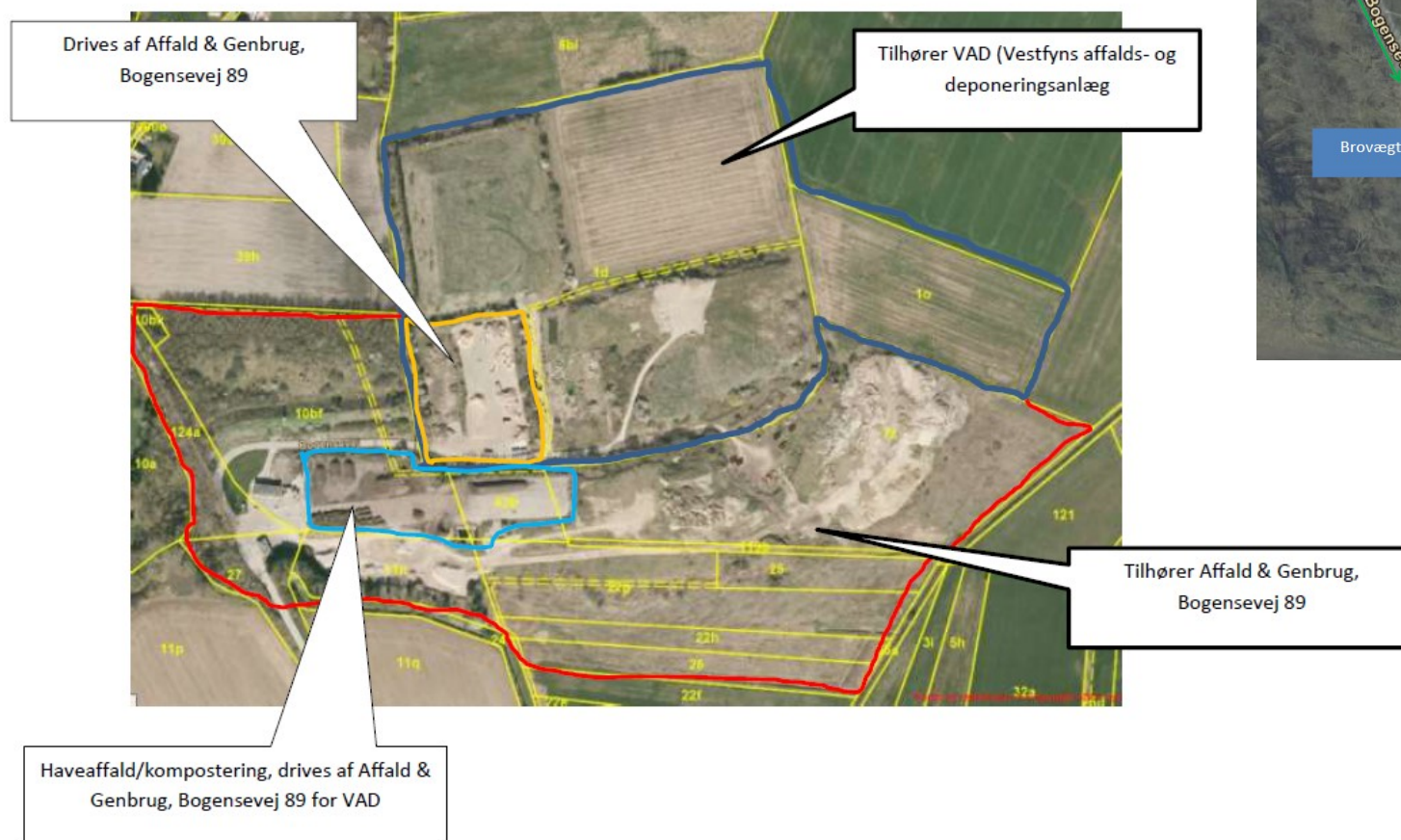


## Bilag C. Virksomhedens nærmeste naboer

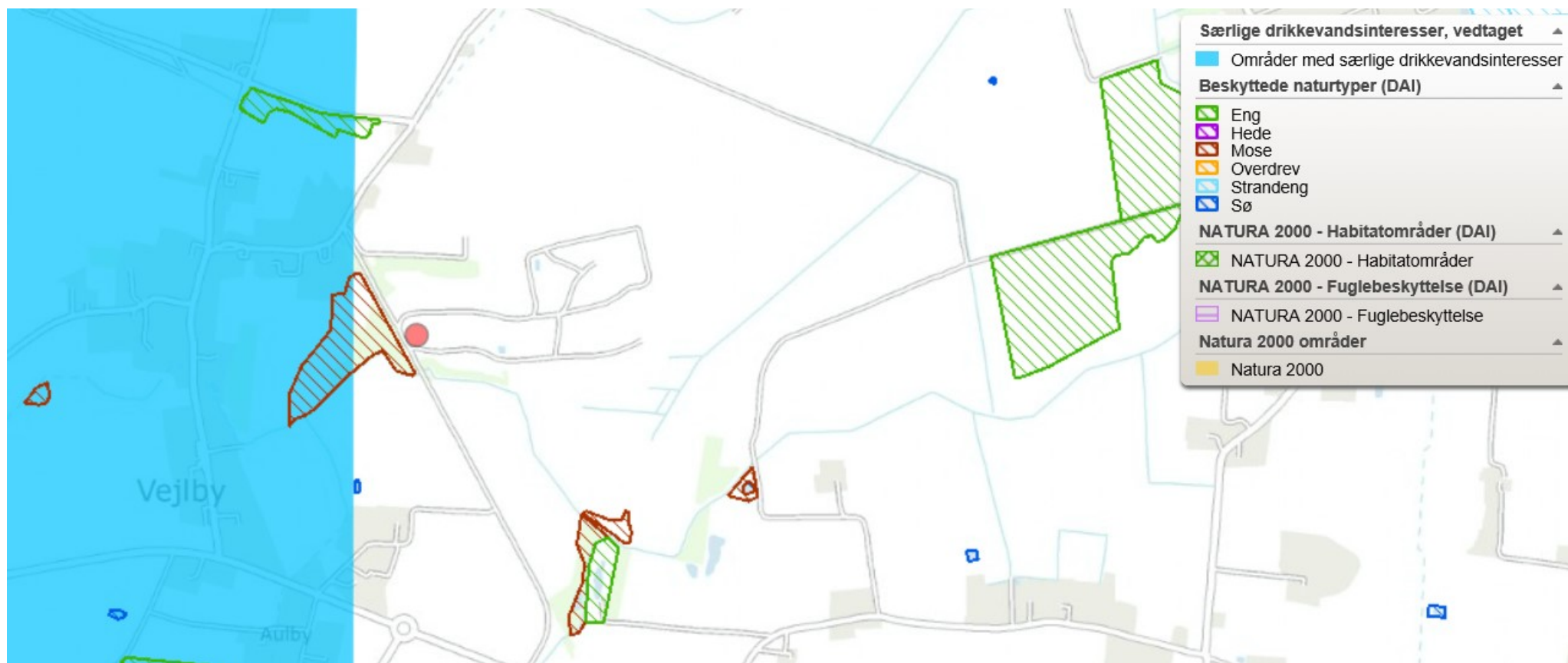




## Bilag D. Affald & Genbrug og Vestfyn Affalds- og Deponeringsanlæg (VAD)



## Bilag E. Virksomhedens omgivelser (temakort)



## **Bilag F. Lovgrundlag – Referenceliste**

- Affaldsbekendtgørelsen  
Bekendtgørelse om affald, BEK nr 224 af 08/03/2019
- Godkendelsesbekendtgørelsen  
Bekendtgørelse om godkendelse af listevirksomhed, BEK nr 1534 af 09/12/2019
- Habitatbekendtgørelsen  
Bekendtgørelse om udpegning og administration af internationale naturbeskyttelsesområder samt beskyttelse af visse arter, nr. 1595 af 6. december 2018
- Miljøvurderingsloven  
Bekendtgørelse af lov om miljøvurdering af planer og programmer og af konkrete projekter (VVM), LBK nr 1225 af 25/10/2018
- Miljøbeskyttelsesloven  
Bekendtgørelse af lov om miljøbeskyttelse, LBK nr 1218 af 25/11/2019
- Standardvilkårsbekendtgørelsen  
Bekendtgørelse om standardvilkår i godkendelse af listevirksomhed, BEK nr 1537 af 09/12/2019

## **Bilag G. Liste over sagens akter**

- Ansøgningen og bilag modtaget 21. september 2020
- Anmodning fra borger om at få tilsendt ansøgning og udkast til miljøgodkendelse modtaget 22. sep. 2020
- Div. mails fra Middelfart Kommune med svar på supplerende spørgsmål til ansøgningsmaterialet
- Støjtavurdering fra Rambøll modtaget på mail den 9. oktober 2020
- Udtalelse fra Middelfart Kommune, Natur- og Miljøafdelingen modtaget på mail 1. oktober 2020
- Udtalelse fra Middelfart Kommune Affald & genbrug Bogesevej 89 til udkast til miljøgodkendelse modtaget 19. oktober 2020
- Udtalelse fra Middelfart Kommune Natur- og Miljø om vaskeplads modtaget 10. oktober 2020
- Telefonnotat af samtale med Fødevarestyrelse om, at styrelse ikke behøver udkast til miljøgodkendelse, 20. oktober 2020