



Thim Jensen

# Miljøgodkendelse til

# Anlæg af støjvolde af lettere forurenede jord (K206)

Nordfyns Flugtskydnings Center, Nabbevej 3, 5400 Bogense

Godkendelsesdato: 4. maj 2023



**nordfyns  
kommune**

# Indhold

Stamoplysninger .....	3
Læsevejledning .....	3
<b>Kommunens afgørelse .....</b>	<b>4</b>
Miljøgodkendelse .....	4
Afgørelse om ikke miljøvurderingspligt .....	4
<b>Vilkår .....</b>	<b>5</b>
Generelle forhold .....	5
Krav om klassificering og forhåndsgodkendelse af jord .....	6
Drift .....	6
Støj .....	7
Luft .....	7
Affald .....	8
Spildevand .....	8
Beskyttelse af jord og grundvand .....	8
Egenkontrol .....	8
Ændringer på virksomheden .....	9
Tidsbegrænsning og bortfald af godkendelsen .....	9
Lov om erstatning for miljøskader .....	9
Lov om forurennet jord .....	10
Miljøvurderingsloven .....	10
Klagevejledning .....	10
Underretning om afgørelsen .....	11
<b>Miljøteknisk redegørelse .....</b>	<b>12</b>
Ansøger .....	12
Lovgrundlag .....	12
Sagsakter .....	13
Høring .....	13
Ikke-teknisk resumé .....	13
Virksomhedens placering og planforhold .....	14
Indretning og drift .....	15
Ophør af miljøgodkendelsen .....	17
Forurening og forureningsbegrænsende foranstaltninger .....	17
Luftforurening og lugt .....	17
Støj og vibrationer .....	17
Kemikalier .....	18
Affald .....	18
Beskyttelse af jord og grundvand .....	19
Spildevand .....	19
Bedst tilgængelige teknik .....	19
Baggrund for afgørelse om ikke at udarbejde miljøvurderingsrapport .....	19
<b>Bilag .....</b>	<b>21</b>
Bilag 1 Beliggenhed af Nordfyns Flugtskydnings Center .....	21
Bilag 2 Voldanlæggets placering .....	22
Bilag 3 Ansøgning om etablering af jordvolde .....	23
Bilag 4 Screeningskema for voldanlægget .....	33

## Stamoplysninger

Virksomhedens navn	Nordfyns Flugtskydnings Center
Virksomhedens adresse	Nabbevej 3, 5400 Bogense
Formand	Allan F. Hansen, Havrevænget 42, 5471 Søndersø
CVR nr.	30016335
P-nr.	10128.00718
Kontaktoplysninger	Kontaktperson: Claus Harboe Christensen Claus Harboe Christensen <a href="mailto:claus@jkbygogmontage.dk">claus@jkbygogmontage.dk</a> 20150987
Rådgiveroplysninger	Danmarks Jægerforbund: Jan Henrik Rygaard: <a href="mailto:jhr@jaegerne.dk">jhr@jaegerne.dk</a> tlf: 30526661 RGS Nordic: Jens Arre Nord: <a href="mailto:jano@rgsnordic.com">jano@rgsnordic.com</a> tlf: 20130547
Hovedaktivitet	J 203 : Udendørs skydebaner
Biaktivitet	K206: Anlæg, der nyttiggør ikke-farligt affald, bortset fra anlæg under listepunkt 5.3 i bilag 1, autoophugning, skibsophugning, biogasfremstilling, kompostering og forbrænding.  I dette tilfælde: Støjvolde af lettere forurenede jord.
Udarbejdet af	Nordfyns Kommune: Akademiingeniør Tove Kjærsgaard
Sagsnummer	S2018-24988

## Læsevejledning

Miljøgodkendelsen er opbygget i to dele.

1. del indeholder vilkår, samt oplysninger om retsbeskyttelse, klageadgang m.m.
2. del indeholder en miljøteknisk vurdering af ansøgningen, der beskriver det grundlag, hvorpå miljøgodkendelsen gives. Der redegøres for virksomhedens indretning og drift, og for den miljøbelastning virksomheden giver anledning til. Det er i dette afsnit, at begrundelsen for de fastsatte vilkår fremgår.

# Kommunens afgørelse

## Miljøgodkendelse

Nordfyns kommune meddeler hermed godkendelse til at etablere støjvolde af lettere forurenede jod omkring Nordfyns Flugtskydnings Centers bane på Nabbevej 3, 5400 Bogense.

Miljøgodkendelsen bortfalder hvis det ikke er udnyttet inden 4. maj 2025. Godkendelsen er en midlertidig godkendelse, som gælder indtil jordvolden er godkendt som færdig-etableret.

Godkendelsen bygger på oplysningerne i virksomhedens ansøgning af 31. maj 2022, samt på de forudsætninger, der er anført i afsnit 2: miljøteknisk redegørelse. Godkendelsen meddeles med vilkår. Vilkårene er fastsat i henhold til § 33 i miljøbeskyttelsesloven<sup>1</sup> og godkendelsesbekendtgørelsen<sup>2</sup>.

## Afgørelse om ikke miljøvurderingspligt

Nordfyns kommune har på baggrund af en screening vurderet, at projektet ikke vil kunne påvirke miljøet væsentligt og derfor ikke er omfattet af krav om miljøvurdering. Afgørelsen er truffet efter § 21 i miljøvurderingsloven.

Screeningen er gennemført med udgangspunkt i det projekt, som RGS Nordic har beskrevet i ansøgningen, som er vedlagt i bilag 4 og på baggrund af de miljømæssige forudsætninger, som er gældende på screeningstidspunktet.

Hvis projektet ændres, er Nordfyns Flugtskyde Center forpligtet til at ansøge igen med for at få afgjort om ændringen er omfattet af krav om miljøvurdering.

Vurderingen ses i afsnittet om "baggrund for afgørelse om ikke at udarbejde miljøvurderingsrapport"

Afgørelsen bortfalder, hvis den ikke er udnyttet inden 3 år efter, at den er meddelt, jf. miljøvurderingslovens § 39.

---

<sup>1</sup> Lovbekendtgørelse nr. 5 af 3. januar 2023 af lov om miljøbeskyttelse.

<sup>2</sup> Bekendtgørelse nr. 2080 af 15. november 2021 om godkendelse af listevirksomhed.

# Vilkår

## Generelle forhold

- 1 En kopi af denne godkendelse skal altid være tilgængelig for de personer der har ansvar for anlæggets etablering og drift i hele anlægsfasen.
- 2 Godkendelsen er midlertidig og omfatter tilkørsel af ren og lettere forurenede overskudsjord samt genbrugelige materialer. I størrelsesorden 13.500 m<sup>3</sup> jord og genbrugsmaterialer.
- 3 Miljømyndigheden lader godkendelsen ophøre, når voldanlægget er færdig etableret og slutrapport godkendt.
- 4 Godkendelsen bortfalder, hvis anlægsarbejdet af voldanlægget ikke er påbegyndt inden to år fra godkendelsesdatoen.
- 5 Senest 3 måneder efter at anlægsarbejdet med støjvolden er færdig skal der indsendes en slutrapport til tilsynsmyndigheden. Rapporten skal som minimum indeholde:
  - Beskrivelse af det gennemførte projekt med etablering af voldanlægget, herunder afvigelser fra det ansøgte og "as-built"- tegninger.
  - Resumé af den egenkontrol entreprenøren har ført jf. vilkår 36-41, herunder:
    - Redegørelse for den førte modkagekontrol, herunder afvisning af ikke godkendte læs.
    - Redegørelse for hvilken jord, der er indbygget i støjvolden, herunder forureningsindhold af den lettere forurenede jord
    - Redegørelse for, om der har været spild eller uheld med brændsel eller lignende, og hvordan det er håndteret.
  - Resumé af bygherres miljøtekniske tilsyn
  - Beskrivelse af behov og omfang af forebyggelse af støvflugt
  - Andre relevante oplysninger for fyldestgørende beskrivelse af projektet.
  - Beplantningsplan for voldanlægget
- 6 Bygherren skal i forbindelse med afslutning af støjvolden lade en deklaration tinglyse på matriklen for at fastholde viden om, at støjvolden er opbygget af lettere forurenede jord m.m. Miljømyndigheden skal godkende deklarationsteksten inden tinglysningen. Bygherre skal selv afholde udgifter til tinglysning.
- 7 Kommunen skal straks orienteres skriftligt om følgende forhold:
  - hel eller delvis udskiftning af driftsherre.
  - Indstilling af driften for en længere periode

## Krav om klassificering og forhåndsgodkendelse af jord

- 8 Der må kun anvendes jord samt oparbejdet bygge- og anlægsaffald/genbrugsmaterialer, der er produceret i henhold til bestemmelserne i restproduktbekendtgørelsen og dokumenteret i forhold til jordflytningsbekendtgørelsen. Materialerne skal overholde følgende grænseværdier<sup>3</sup>:

Analyseparameter	Grænseværdi for ren jord mg/kg	Grænseværdi for lettere forurenede jord mg/kg
Bly	40	400
Cadmium	0,5	5
Chrom (VI)	20	-
Chrom (III +VI)	500	1000
Kobber	500	1000
Kviksølv	1	3
Nikkel	30	30
Zink	500	1000
C <sub>6</sub> -C <sub>10</sub> kulbrinter	25	25
C <sub>10</sub> -C <sub>15</sub> kulbrinter	40	40
C <sub>15</sub> -C <sub>20</sub> kulbrinter	55	55
C <sub>20</sub> -C <sub>35</sub> kulbrinter	100	300
Sum af kulbrinter C <sub>6</sub> -C <sub>35</sub>	100	300
Benzen	1,5	1,5
Benzo(a)pyren	0,3	3
Dibenz(a,h)anthracen	0,3	3
PAH, total	4	40

- 9 For hver parti jord skal der være dokumentation for fraktionerne inden levering jf. kravene i jordflytningsbekendtgørelsen. Prøvefrekvens skal følge jordflytningsbekendtgørelsen.
- 10 Der må kun anvendes genbrugsmaterialer (sorteret, oparbejdet bygge- og anlægsaffald) som er produceret efter bestemmelserne i restproduktbekendtgørelsen<sup>4</sup>:
- Natursten
  - Uglaseret keramik, mur- og tagsten
  - Beton
  - Blandinger af natursten, uglaseret tegl og beton
- 11 For genbrugsmaterialer gælder en prøvefrekvens på 1 prøve pr 1000 ton
- 12 Der må kun anvendes indbygningsegne materialer, hvis tekniske egenskaber er sammenlignelige med jomfruelige materialer.

## Drift

- 13 Der skal foretages modtagekontrol af de enkelte læs inden indbygning. Det indebærer inspektion og accept af modtagelse inden indbygning finder sted. Hvis der konstateres synlig forurening eller fejlagtigt sorterede bygge anlægsmaterialer

<sup>3</sup> Jf. Miljøstyrelsens *Liste over kvalitetskriterier i relation til forurenede jord* af juli 2021

<sup>4</sup> Bekendtgørelse nr. 1672 af 15. december 2016

(f.eks. asfalt, slagge eller andre affaldsfraktioner), skal dette læs jord oplagres separat og overdækket på et areal med fast underlag eller i container.

- 14 Mens arbejdet med etablering af voldanlægget foregår, skal det sikres at uvedkommene ikke har adgang til området, f.eks. ved skiltning og afspærring. Det gælder både inden for og uden for arbejdstid.
- 15 Voldanlægget skal dimensioneres som anvist af Danmarks Jægerforbund (se forside og bilag 2):  
  
Vold 1: østligste: højde 5,5 m, længde 78 m  
Vold 2: midterste: højde 5,5 m, længde 60 m  
Vold 3: vestligste: højde 5,5 m, længde 50 m  
Vold 4: lille: højde 3 m, længde 12 m  
  
Voldene etableres med en overhøjde på 0,5 m af hensyn til sætning, hældning på 1:2 og så vidt muligt en 2 m bred krone.
- 16 Grænsen mellem ren og lettere forurenede jord skal markeres med markeringsnet. Dette gælder både voldenes bund og top.
- 17 Materialerne skal overdækkes med minimum 1 m jomfruelig jord fra ejendommen eller dokumenteret ren jord. Dokumenteret ren jord er defineret som jord, som er dokumenteret jordflytningsbekendtgørelsens bestemmelser og overholder grænseværdierne i tabellen i vilkår 8.
- 18 Jordvoldene skal etableres løbende med sludtække.
- 19 Tilsynsmyndigheden kan få udtaget stikprøver af det tilkørte jord til voldanlægget, for at kontrollere jordens forureningsgrad.
- 20 Der må ikke forekomme midlertidige oplag på den §3 beskyttede eng.
- 21 Køreveje skal beskyttes efterlades mindst i lige så god stand, som de var inden anlægsarbejdet blev påbegyndt.

## Støj

- 22 Arbejde med maskiner, tilkørsel af materialer og anden støjende aktivitet må kun ske mandag til fredag i tidsrummet kl 07.00-18.00. Der må ikke foregå anlægsarbejde på helligdage.
- 23 Der skal foretages naboorientering af beboerne på Nabbevej 1 om indbygningsperiodernes tidspunkt og udstrækning. Orienteringen skal så vidt muligt foregå 14 dage før den enkelte kampagne.

## Luft

- 24 Anlægsarbejdet og kørsel i forbindelse med etableringen af voldanlægget må ikke give anledning til støvgener, som tilsynsmyndigheden finder væsentlige.
- 25 I tilfælde af risiko for støvdannelse skal driftsansvarlig hindre støvflugt ved at befugte materialerne, bar jord og køreveje. Det gælder også i weekender og uden for normal arbejdstid.
- 26 Køreveje i forbindelse med etablering af støjvolden skal være kørefaste.



27 Voldanlægget skal beplantes senest 12 måneder efter anlægsprojektet er fuldført.

## Affald

28 Spild af olie og kemikalier (herunder grus, savsmuld eller lignende anvendt til opsugning) skal opsamles straks og opbevares og bortskaffes som farligt affald. Under anlægsarbejder skal der til enhver tid være opsugningsmateriale på pladsen.

## Spildevand

29 Eventuelt sanitært spildevand skal opsamles og bortskaffes til godkendt modtager.

## Beskyttelse af jord og grundvand

30 Der skal anvendes entreprenørtanke til opbevaring af motorbrændstof.

31 Entreprenørtanke skal være typegodkendte og der skal have mærkeplade med oplysninger om tankrumfang, fabrikantnavn, tanktype, fabriksnummer og –år.

32 Påfyldningspistol for motorbrændstof skal være sikret, så påfyldningen kun kan ske med manuel aktivering af pumpe.

33 Tanke til motorbrændstof skal sikres mod overfyldning ved en overfyldningsalarm.

34 Tanke skal sikres mod påkørsel.

35 Midlertidige oplag af lettere forurenede jord skal overdækkes så udvaskning undgås.

## Egenkontrol

36 Under arbejdet skal ansøger sørge for den fornødne sagkyndige kontrol med jorden og af jordarbejdet udføres som forudsat i ansøgningen og i godkendelsens vilkår.

37 Der skal føres digital journal over tilførte materiale. Journalen skal indeholde oplysninger om de enkelte partiers størrelse, oprindelseslokalitet og dokumentation af de leverede parti (Parametre og koncentrationer). Journalen kan erstattes af registrering af samtlige tilførte mængder i jordweb ([www.jordweb.dk](http://www.jordweb.dk)) og tilhørende dokumentation.

38 Ved modtagelse af hvert enkelt parti skal det sikres, at der er overensstemmelse mellem det anmeldte parti og den faktisk leverede jord.

39 Ved mistanke om, at jorden er mere forurenede end tilladt i vilkår 8, skal arbejdet stoppes og tilsynsmyndigheden tilkaldes. Mistanke om jordforurening kan f.eks. være misfarvning af jord og lugt.

40 Ved begrundet mistanke om forurening af jord, kan tilsynsmyndigheden forlange jordprøver udtaget til analyse for entreprenørens regning, som dokumentation for, at vilkårene i tilladelsen overholdes.

41 Eventuelle driftsforstyrrelser, akutte uheld eller ændringer i forhold til ansøgningen skal anmeldes til Nordfyns Kommune.



I øvrigt henvises til, at der findes en række andre miljøregler, som virksomheden er omfattet af. Eksempelvis:

- Affaldsbekendtgørelsen og Kommunens regulativ for erhvervsaffald, herunder regler for håndtering og sortering.
- Miljøbeskyttelseslovens bestemmelser, herunder f.eks. pligten til at afværge og forebygge følger af uheld eller driftsforstyrrelser, der medfører væsentlig forurening samt pligten til at informere kommunen herom.

## Ændringer på virksomheden

Enhver drifts- eller bygningsmæssig ændring skal anmeldes til kommunen inden gennemførelsen. Kommunen vurderer, om de aktuelle planer for ændring/udvidelse kan ske inden for rammerne af denne godkendelse.

Ændringer i virksomhedens ledelse skal også anmeldes til kommunen.

## Tidsbegrænsning og bortfald af godkendelsen

Etablering af støjvoldene kræver en miljøgodkendelse, for at sikre, at der ikke opstår unødvendige gener eller risici ved etableringsarbejdet. I forbindelse med miljøgodkendelsen vurderes også om den jord, der anvendes til etablering af voldene kan udgøre en risiko over for mennesker og miljø, herunder natura 2000 området, grundvand, overfladevand m.m.

Disse risici håndteres ved at fastsætte de nødvendige krav til etableringen. Ét af vilkårene er, at en deklaration omkring støjvoldens placering og indhold af lettere forurenede jord skal tinglyses på matriklen, så viden om støjvolden fastholdes i fremtiden.

Når støjvolden er færdigetableret, beplantet og der er redegjort for, at voldene er etableret som ansøgt, finder Nordfyns Kommune ikke, at der skal holdes øje med og de fastsatte vilkår er ikke længere relevante.

Det er derfor hensigten, at miljøgodkendelsen ophører på det tidspunkt.

Kommunen som tilsynsmyndighed orienterer anlæggets ejer, når miljøgodkendelsen ophører.

Godkendelsen bortfalder hvis den ikke er udnyttet inden 2 år fra meddelelsesdatoen.

## Lov om erstatning for miljøskader

Virksomheden er omfattet af lov om erstatning for miljøskader<sup>5</sup>, idet der på virksomheden er følgende aktiviteter, der er anført på bilag 1 til loven:

J.5 Udendørs skydebaner

K.4. Behandlings- og deponeringsanlæg for forurenede jord.

Dette betyder, at der er objektive ansvar for eventuelle forureninger, der forvoldes efter lovens ikrafttræden, og som måtte være forårsaget af de i listepunktet angivne aktiviteter.

---

<sup>5</sup> L. Bek. 994 af 9. september 2014: om erstatning for miljøskader

## Lov om forurennet jord

Virksomheden er omfattet af lov om forurennet jord<sup>6</sup>. Alle forureninger af jord, der er sket på virksomheden efter 1. januar 2001, skal betales af forureneren.

Forureneren er "Den, der i erhvervsmæssigt eller offentligt øjemed, driver eller drev den virksomhed eller anvender eller anvendte det anlæg, hvorfra forureningen hidrører. Forureningen eller en del heraf skal være sket i den pågældende driftsperiode" (§ 41, stk. 3 i Lov om forurennet jord).

Det betyder, at alle nye jordforureninger på virksomheden er omfattet af et objektivi ansvar og at tilsynsmyndigheden derfor kan meddele virksomheden påbud om at fjerne forureningen, uanset hvordan forureningen er sket.

## Miljøvurderingsloven

Aktiviteten "nyttiggørelse af affald" er omfattet af punktet 11b – Anlæg til bortskaffelse af affald på bilag 2 til Miljøvurderingsloven.

Samtidig med ansøgningen om miljøgodkendelse er lavet en ansøgning om screeningsafgørelse i henhold til reglerne i miljøvurderingsbekendtgørelsen<sup>7</sup>.

Vurderingen af anmeldelsen og afgørelse om, at der ikke skal laves miljøkonsekvensvurdering, behandles og meddelelse samtidig med denne miljøgodkendelse. Anmeldelsen ses i bilag 4.

## Klagevejledning

Der kan klages over afgørelse til Miljø- og Fødevareklagenævnet. De klageberettigede vedrørende miljøgodkendelsen er:

- ansøgeren
- enhver, der har en individuel, væsentlig interesse i sagens udfald
- Sundhedsstyrelsen
- landsdækkende foreninger og organisationer i det omfang de har klageret over den konkrete afgørelse, jf. miljøbeskyttelseslovens §§ 99 og 100
- lokale foreninger og organisationer, der har beskyttelse af natur og miljø eller rekreative interesser som formål, og som har meddelt Nordfyns Kommune, at de ønsker underretning om afgørelsen.

Du klager via Klageportalen. Klageportalen ligger på [www.borger.dk](http://www.borger.dk) og [www.virk.dk](http://www.virk.dk). Du logger på [www.borger.dk](http://www.borger.dk) eller [www.virk.dk](http://www.virk.dk), ligesom du plejer, typisk med NEM-ID. Klagen sendes gennem Klageportalen til Nordfyns Kommune. En klage er indgivet, når den er tilgængelig for kommunen i Klageportalen. Når du klager, skal du betale et gebyr på kr. 900 for privatpersoner eller kr. 1800 for virksomheder og organisationer. Du betaler gebyret med betalingskort i Klageportalen.

Miljø- og Fødevareklagenævnet skal som udgangspunkt afvise en klage, der kommer uden om Klageportalen, hvis der ikke er særlige grunde til det. Hvis du ønsker at blive fritaget for at bruge Klageportalen, skal du sende en begrundet anmodning til Nordfyns Kommune.

---

<sup>6</sup> Lovbekendtgørelse nr. 282 af 27. marts 2017 af lov om forurennet jord

<sup>7</sup> Bekendtgørelse nr. 1376 af 21. juni 2021 Miljøvurderingsbekendtgørelsen.

Kommunen videregiver herefter anmodningen til Miljø- og Fødevareklagenævnet, som træffer afgørelse om, din anmodning kan imødekommes.

Klagefristen er 4 uger fra afgørelsen er offentlig annonceret.

**Klagefristen udløber torsdag den 1. juni 2023.**

En klage har ikke opsættende virkning medmindre Miljø- og Fødevareklagenævnet bestemmer andet.

Efter klagefristens udløb får ansøger besked om indholdet af eventuelle klager.

**Søgsmål**

Ønskes godkendelsen, jf. Miljøbeskyttelseslovens § 101 prøvet ved domstolene, skal sagen være anlagt senest 6 måneder efter, at miljøgodkendelsen er annonceret på kommunens hjemmeside og på miljøstyrelsens side: Digital Miljø Administration. Fristen for at anlægge søgsmål er derved 4. november 2023.

**Underretning om afgørelsen**

Nordfyns kommune har underrettet følgende:

- Danmark Jægerforbund: Jan Henrik Rygaard: [jhr@jaegerne.dk](mailto:jhr@jaegerne.dk)
- RGS Nordic: Jens Arre Nord: [jano@rgsnordic.com](mailto:jano@rgsnordic.com)
- Styrelsen for Patientsikkerhed, Tilsyn og Rådgivning Vest, [trvest@stps.dk](mailto:trvest@stps.dk)
- Danmarks Naturfredningsforening, [dnnordfyn-sager@dn.dk](mailto:dnnordfyn-sager@dn.dk)
- Danmarks Naturfredningsforening Nordfyn v. Leo Jensen, [leo@leonidas.komm.dk](mailto:leo@leonidas.komm.dk)
- Friluftsrådet, v/Søren Larsen, [fynnord@friluftsradet.dk](mailto:fynnord@friluftsradet.dk)

Desuden har ejeren af Nabbevej 10 anmodet om at få miljøgodkendelsen tilsendt.

Godkendelsen vil blive offentliggjort ved annoncering på kommunens hjemmeside og på miljøstyrelsens side: Digital Miljø Administration.

# Miljøteknisk redegørelse

Den miljøtekniske redegørelse er udarbejdet af Nordfyns Kommune og indeholder en vurdering af det ansøgte i henhold til gældende lovgivning og lokale planforhold. Vurderingen danner baggrund godkendelsens vilkår.

## Ansøger

Nordfyns Flugtskydningscenter, Nabbevej 3, 5400 Bogense

CVR-nr.: 30016335

P-nr.: 10128.00718

Tlf.: Kontaktperson: Claus Harboe Christensen 20150987

E-mail: [claus@jkbygogmontage.dk](mailto:claus@jkbygogmontage.dk)

Miljøansvarlighedsregisteret: Af miljøbeskyttelseslovens<sup>8</sup> § 34, stk. 3 fremgår det indirekte, at der i forbindelse med miljøgodkendelsen af en virksomhed skal foreligge oplysninger om virksomhedens ejerforhold, bestyrelse og daglige ledelse, så miljømyndighederne kan vurdere, om nogle af disse personer er omfattet af lovens § 40a, der omhandler kriterier for tilbagekaldelse af meddelt godkendelse, nægtelse af godkendelse og fastsættelse af særlige vilkår om sikkerhedsstillelse.

Det er i lovens § 40 b stk. 1 anført, at Miljøministeren opretter et miljøansvarlighedsregister over de personer og selskaber m.v., der er omfattet af § 40a.

Da hverken Jens Arre Nord eller RGS Nordic er anført i dette register kan der meddeles godkendelse uden særlige vilkår om sikkerhedsstillelse.

Kontaktperson med hensyn til godkendelsen:

Danmarks Jægerforbund: Jan Henrik Rygaard: [jhr@jaegerne.dk](mailto:jhr@jaegerne.dk) tlf.: 30526661

RGS Nordic: Jens Arre Nord: [jano@rgsnordic.com](mailto:jano@rgsnordic.com) tlf.: 20130547

## Lovgrundlag

Virksomheden er omfattet af følgende listepunkt i godkendelsesbekendtgørelsen<sup>9</sup>:

J203: Udendørs skydebaner

Biaktivitet: K206: Anlæg, der nyttiggør ikke-farligt affald, bortset fra anlæg under listepunkt 5.3 i bilag 1: autoophugning, skibsophugning, biogasfremstilling, kompostering og forbrænding.

---

<sup>8</sup> Bekendtgørelse nr. 100 af 19. januar 2022 af Lov om miljøbeskyttelse

<sup>9</sup> Bekendtgørelse nr. 2080 af 15. november 2021 om godkendelse af listevirksomhed

Vilkårene i miljøgodkendelsen meddeles i henhold til kap. 5 § 33 i miljøbeskyttelsesloven og i henhold til reglerne i godkendelsesbekendtgørelsen.

Denne godkendelse er omfatter alene biaktiviteten: K206: Voldanlæg omkring Nordfyns Flugtskydningsbane.

*Miljøvurderingsloven<sup>10</sup>.*

Skydebaner er ikke optaget på bilag 1 eller 2 i miljøvurderingsloven, og er derfor ikke omfattet af VVM-reglerne.

Aktiviteten "nyttiggørelse af affald" er omfattet af punktet 11b – Anlæg til bortskaffelse af affald på bilag 2 til Miljøvurderingsloven.

Samtidig med ansøgningen om miljøgodkendelse er lavet en ansøgning om screeningsafgørelse i henhold til reglerne i miljøvurderingsbekendtgørelsen<sup>11</sup>.

Vurderingen af anmeldelsen og afgørelse om, at der ikke skal laves miljøkonsekvensvurdering, behandles og meddelelse samtidig med denne miljøgodkendelse. Anmeldelsen ses i bilag 4.

*Tilsyn og brugerbetaling*

Nordfyns Flugtskydnings Center en miljøgodkendt virksomhed og er derfor omfattet af bekendtgørelse om miljøtilsyn<sup>12</sup>. Kommunen er myndighed over for virksomheden og har pligt til at gennemføre regelmæssige miljøtilsyn på virksomheden. Skydebanen er jf. § 2, stk. 2 ikke omfattet af brugerbetaling, da skydebanen anvendes til ikke-erhvervs mæssige fritids- og idrætsaktiviteter.

## Sagsakter

- 31. maj 2022 Ansøgning om miljøgodkendelse med bilag
- 6-12 januar 2023 Mailkorespondance om udestående spørgsmål

## Høring

Et udkast til afgørelse har været sendt til virksomheden og rådgiver til høring 28. maj– 2. maj 2023.

Virksomhedens kommentarer er: Ingen kommentarer

## Ikke-teknisk resumé

Nordfyns Flugtskydnings Center er etableret på adressen Nabbevej 3, Vester Egense, 5400 Bogense i 1947. Virksomheden er senest miljøgodkendt i 1997. Skydebaner er omfattet af listepunkt J203 i godkendelsesbekendtgørelsen<sup>13</sup>.

---

<sup>10</sup> Bekendtgørelse nr. 4 af 3. januar 2023 af lov om miljøvurdering af planer og programmer og af konkrete projekter (VVM)

<sup>11</sup> Bekendtgørelse nr. 1376 af 21. juni 2021 Miljøvurderingsbekendtgørelsen.

<sup>12</sup> Bekendtgørelse nr. 1536 af 9. december 2019 om miljøtilsyn

<sup>13</sup> Bekendtgørelse nr. 1517 af 13. december 2016 om godkendelse af listevirksomhed

Skydebanen ønsker at udvide sine åbningstider og det kræver skydehuse på jagtskydebane og voldanlæg af hensyn til skeetkydningsbanen.

Voldanlægget ønskes etableret at ca. 13.500 m<sup>3</sup> lettere forurenede jord og oparbejdede genbrugsmaterialer. Forholdet mellem fraktionerne vil være ca. 80/20. Voldene afdækkes med ren jord og beplantes.

Jorden, som skal tilføres vil blive leveret fra andre anlægsprojekter. Der er krav om, at der udelukkende må tilføres jord og genbrugsmaterialer, som overholder de nationale kriterier for de enkelte fraktioner.

Anlægsperioden forventes at være ca. 1 år. I anlægsperioden vil driftstiden være 07.00-18.00 på hverdage. Der må ikke være aktiviteter på anlægget i weekender og på helligdage. Det forventes at anlægget vil kunne etableres på stedet uden væsentlig gene for omgivelserne.

At etablere et voldanlæg af lettere forurenede jord er en godkendelsespligtig aktivitet efter listepunkt K206. Efter at voldanlægget er færdiganlagt vil der ikke længere være krav om en miljøgodkendelse. Derfor vil denne miljøgodkendelse ophøre, når der er sket en færdigmelding af voldanlægget.

## Virksomhedens placering og planforhold

Nordfyns Flugtskydnings Center har adressen Nabbevej 3, Vester Egense, 5400 Bogense. Odensevej 158, 5400 Bogense. Matrikelnummer 1a, Vester Egense By, Grindløse og er i landzone. Matriklen ejes af Nordfyns Kommune. Se bilag 1. Placeringen af voldanlægget ses på forsiden af godkendelsen og som bilag 2.

I henhold til Kommuneplan 2021-2033 for Nordfyns Kommune ligger skydebanen i et område udlagt til projektområde for Naturpark Nordfyn, friluftsliv, skydebane. Der er ikke lokalplan for området. Alle landskabelige aktiviteter er omfattet af krav om landzonetilladelse. Denne godkendelse er derfor betinget af, at landzonetilladelsen er gældende.

Nærmeste boliger er Nabbevej 1 ca. 180 m mod SV og Nabbevej 10 ca. 430 m mod NV. Begge boliger er i landzone. Målingen er fra nærmeste skydested til opholdsarealer. Nærmeste samlede beboelse/landsby er Vester Egense, ca. 500 m mod SV,

Området har drikkevandsinteresser, men ligger ikke i indvindingsopland til vandværk.

Der vil være en væsentlig øget trafik i forbindelse med etableringen af voldanlægget. Periodevis vil der være 25-30 transporter pr arbejdsdag af 6-7 akslede lastbiler i almindelig arbejdstid, det vil sige mandag til fredag 07:00-18:00.

I forhold til natur er en del af matriklen udlagt som §3 beskyttet eng. Der er foretaget en delvis afregistrering i forbindelse med forberedelsen til etableringen af voldanlægget (5. maj 2022), ligesom der er givet dispensation til delvis etablering af vold på eng (3. februar 2023).

Området er desuden en del af udpegningsområdet "Æbelø, havet syd for og Nærå Strand" Natura 2000-område 108, habitatområde H92 og fuglebeskyttelsesområde F76. Udpegningsgrundlaget for fuglebeskyttelsesområdet er blandt andet ynglende havørn, klyde, havterne, rørhøg, spillterne og dværghøne.<sup>14</sup> Der er ynglende klyde nær anlægsområdet.

---

<sup>14</sup> Jf. Natura 2000-planen for området: <https://mst.dk/natur-vand/natur/natura-2000/natura-2000-planer/natura-2000-planlaegning-2022-2027/fyn/>

Udpegningsgrundlag for Habitatområde nr. 02		
Naturtyper:	Sandbanke (1110)	Vadeflade (1140)
	Lagune* (1150)	Bugt (1160)
	Rev (1170)	Strandvold med enårige planter (1210)
	Strandvold med flerårige planter (1220)	Kystklint/klippe (1230)
	Enårig strandengsvegetation (1310)	Strandeng (1330)
	Forårlig (2110)	Hvid klit (2120)
	Grå/grøn klit (2130)	Klithede* (2140)
	Kransnåle-sø (3140)	Næringsrig sø (3150)
	Vandløb (3260)	Kalkoverdrev* (6210)
	Surt overdrev* (6230)	Urtebræmme (6430)
	Kildevæld* (7220)	Riekær (7230)
	Bøg på mor (9110)	Bøg på muld (9130)
	Ege-blandskov (9160)	Elle- og askeskov* (91E0)
Arter:	Sumpvindelsnegl (1016)	Stor vandsalamander (1166)
	Marsvin (1351)	Spættet sæl (1365)

Udpegningsgrundlag for Fuglebeskyttelsesområde nr. 76		
Fugle:	sangsvane (T)	lysbuget knortegås (T)
	havørn (Y)	rødhøg (Y)
	klyde (Y)	splitterne (Y)
	havterne (Y)	dværterne (Y)
	mosehornugle (Y)	

Naturtyper, fugle og andre arter, der udgør det gældende udpegningsgrundlag for Natura 2000-området. Tal i parentes henviser til de talkoder, som benyttes for naturtyper og arter fra habitatdirektivets bilag 1 og 2. \* angiver at der er tale om en prioriteret naturtype. Ved fuglearter: "T" = trækfugl, "Y" = ynglefugl. Udpegningsgrundlag for habitatområder og fuglebeskyttelsesområder er blevet revideret som beskrevet i basisanalysen.

## Indretning og drift

### Indretning

Voldanlægget er dimensioneret af Danmarks Jægerforbund med det formål at udvide skydetiderne på Nordfyns Flugtskydnings Center. Placeringen af voldene ses i bilag 2.

I ansøgningen er oplyst følgende om voldanlæggets dimensioner:

- Vold 1, østlige: højde 5,5 meter med en længde på 78 meter
- Vold 2, midterste: højde 5,5 meter med en længde på 60 meter
- Vold 3, vestligste: højde 5,5 meter med en længde på 50 meter
- Vold 4, lille: højde 3 meter med en længde på 12 meter

Projektet ønskes udført med en overhøjde på 0,5m som kompensation for naturlige sætninger.

Hvor pladsforholdene tillader det etableres voldanlæg med en hældning på 1:2. erfaringsmæssigt giver denne hældning ikke risiko for skred. Der etableres desuden, hvor det er pladsmæssigt muligt, en 2 meter bred krone som afslutning på voldene, hvilket samlet giver en bredde af de højeste volde på op til 24 meter.

Efter etablering tilplantes med afrømmet muld samt en græs/kløverblanding eller der afventes etablering af naturlig og selvregulerende vegetation.

### Nordfyns Kommunes vurdering

Da Nordfyns Flugtskydnings Center ønsker at ændre i driften af banen, skal støjudbredelsen vurderes efter skydebanevejledningens<sup>15</sup> figur 3 for nye skydebaner. Støjdæmpningen skal indrettes så støjbelastningen ved mest belastede bolig er maksimalt 70 dB(A), l. Voldene er dimensioneret efter dette.

Der skal stilles vilkår om at voldanlæggets dimensioner opmåles og dokumenteres og tinglyses på matriklen for bygherres regning.

<sup>15</sup> Skydebanevejledning nr. 1 af 1995



I forhold til beplantningen af voldanlægget henvises til "dispensation til delvis etablering af vold på eng (3. februar 2023)".

## **Drift**

Ansøger oplyser: Der søges om at anvende ren og let forurenede jord samt oparbejdede genbrugsmaterialer som substitution for jomfruelige materialer. Det sikres forud for indbygning, at fraktionerne er indbygningsegne og har tekniske egenskaber, der er sammenlignelige med jomfruelige materialer.

Det er som udgangspunkt ikke muligt at oplyse mængdefordelingen mellem jord og genbrugsmaterialer. Umiddelbart vurderes fordelingen for jord/genbrugsmaterialer til 80/20 procent.

De tilførte materialer vil forinden indbygning være slutdokumenteret jf. nugældende jordflytningsbekendtgørelses<sup>16</sup> bestemmelser og overholde kravværdierne, der fremgår af Miljøstyrelsens kvalitetskriterier for henholdsvis jordkvalitetskriteriet og afskæringskriteriet. Voldens øverste 0,5 m vil være jomfruelig jord fra ejendommen, eller jord der er dokumenteret jf. nugældende Jordflytningsbekendtgørelses bestemmelser som overholder jordkvalitetskriteriet. Jf. Miljøstyrelsens liste over kvalitetskriterier i relation til forurenede jord, juli 2021.

Maskinfører vil forinden indbygning kontrollere, at de pågældende partier svarer til anmeldte og den modtagne dokumentation.

De tilførte genbrugsmaterialer er oparbejdede jf. restproduktbekendtgørelsens bestemmelser. Grundet genbrugsmaterialernes homogene egenskaber verificeres disse med 1 prøve pr 1000 ton.

## *Tidsperspektiv*

Projektet er planlagt til at have en varighed af ca. 1 år og forventes påbegyndt umiddelbart når miljøgodkendelsen foreligger. RGS Nordic er ansvarlig for modtagelse, indbygning og tilsyn i etableringsfasen og herefter overgår ansvaret til Nordfyns Flugtskydnings Center.

## Nordfyns Kommunes vurdering

Der skal stilles vilkår om, at materialerne overholder jordflytningsbekendtgørelsens regler og at dette dokumenteres inden indbygning. Dokumentationen skal indsendes via jordweb.

Der skal stilles vilkår om, at hvis der under indbygningen opdages forureninger som misfarvning, lugt o.l. skal arbejdet standses og kommunen kontaktes.

Hvis der i affaldsfraktionerne findes asfaltstykker o.l. elementer, som ikke overholder undtagelsesbestemmelserne i restproduktbekendtgørelsen<sup>17</sup> bilag 6, skal de sorteres fra og opbevares i lukket container og bortskaffes efter kommunens anvisning.

Derudover vil der blive stillet vilkår om markeringsnet mellem intaktjord og den lettere forurenede jord i bunden af voldanlægget og mellem den lettere forurenede jord og den rene jord i bund til afdækning.

Jordvoldene skal afdækkes med 1 meter ren jord. Lokaliseringen af jordvoldene taler ikke for en lempeligere tilgang til reglerne, end hvad der anføres i restproduktbekendtgørelsen, hvor der er opgivet, at der skal være tæt belægning. Ved tæt belægning forstås 1 meter rent jord, der reducerer mængden af vand, der vil perkolere gennem belægningen. Bortledning af

---

<sup>16</sup> Jordflytningsbekendtgørelsen bek. 1452 af 7. december 2015

<sup>17</sup> Restproduktbekendtgørelsen bek. 1672 af 15. december 2016

overfladevand medfører, at højst 10 % af nedbøren vil komme i kontakt med restprodukt eller jord. Derfor fastholder vi, at der bør afdækkes med 1 meter ren jord.

På samme baggrund stilles der vilkår om overdækning af midlertidige oplag og at voldanlægget skal færdiggøres løbende med slutdække.

## Ophør af miljøgodkendelsen

Etablering af støjvoldene kræver en miljøgodkendelse, for at sikre, at der ikke opstår unødvendige gener eller risici ved etableringsarbejdet. I forbindelse med miljøgodkendelsen vurderes også om den jord, der anvendes til etablering af voldene kan udgøre en risiko over for mennesker og miljø, herunder natura 2000 området, grundvand, overfladevand m.m.

Disse risici håndteres ved at fastsætte de nødvendige krav til etableringen. Ét af vilkårene er, at en deklaration omkring støjvoldens placering og indhold af lettere forurenede jord skal tinglyses på matriklen, så viden om støjvolden fastholdes i fremtiden.

Når støjvolden er færdigetableret, beplantet og der er redegjort for, at voldene er etableret som ansøgt, finder Nordfyns Kommune ikke, at der skal holdes øje med og de fastsatte vilkår er ikke længere relevante.

Det er derfor hensigten, at miljøgodkendelsen ophører på det tidspunkt.

Kommunen som tilsynsmyndighed orienterer anlæggets ejer, når miljøgodkendelsen ophører.

## Forurening og forureningsbegrænsende foranstaltninger

### Lufforurening og lugt

Ansøger har oplyst følgende: Under normale forhold forventes ikke støvgener i forbindelse med transport og etableringsarbejde, idet materialerne har et vist vandindhold ved modtagelse. I tørre perioder med risiko for støvspredning kan der foretages støvdæmpende foranstaltninger ved vanding og sprinkling.

#### Nordfyns Kommunes vurdering

Etablering af en vold med indhold af lettere forurenede jord vil ikke medføre luftemissioner, da der ikke er indhold af let fordampelige komponenter i jorden.

I forbindelse med jordhåndtering og kørsel i tørre perioder kan der opstå væsentlige støvgener og støv fra den lettere forurenede jord vil kunne indeholde små mængder af de forurenende komponenter.

Nordfyns kommune vurderer at der skal stilles vilkår, der forebygger støvgener både i forbindelse med etablering og i forbindelse med kørsel af Nabbevej 3. Dette gælder også i weekender og uden for normale arbejdstider.

Desuden skal der stilles vilkår om beplantning, som kan hindre støvflugt efter etableringen.

Der er ingen beskrivelse af lugtgener. Nordfyns Kommune ser ingen kilder til lugtforurening og stiller ikke vilkår for lugt.

## Støj og vibrationer

Ansøger har oplyst: Støj forekommer dels i forbindelse med tilkørsel af materialer og dels i forbindelse med indbygningen. Der vil blive anvendt almindelige entreprenørmaskiner såsom

dozer, gummiged og evt. tromle. Maskinerne anvendes primært indenfor almindelig arbejdstid, dvs. mandag til fredag mellem klokken 07.00 til 18:00. Hver bil kan i snit medbringe omkring 40 ton idet der primært køres med 6-7 akslet lastbiler. Der vil periodevis være op til 25-30 transporter pr arbejdsdag.

#### Nordfyns kommunes vurdering

Etableringen af voldanlægget foregår i det åbne land. For boliger i åbent land er vejledningens støjgrænser for industristøj de samme som til blandet bolig/erhverv 55/45/40 dB(A)<sup>18</sup>.

Voldanlægget etableres som et anlægsprojekt og vil ikke kunne være muligt uden brug af kraftige maskiner. Hvis der ikke var anvendt lettere forurenede jord i projektet, ville etableringen ikke kræve miljøgodkendelse eller regulering af støjen.

Nordfyns Kommunes praksis i anlægssager er, at aktiviteterne alene må foregå på hverdage i tidsrummet 07.00-18.00. Der vil blive stillet vilkår om dette.

På grund af anlægsarbejdets varighed og kampagnestruktur stilles vilkår om naboorientering af ejendommen Nabbevej 1. Orienteringen skal så vidt muligt gives 14 dage enden den enkelte kampagnes start.

#### *Vibrationer*

Der er ikke redegjort nærmere for vibrationer eller lavfrekvent støj. I forbindelse med etableringen af voldanlægget vil der blive anvendt gravemaskiner mv., hvorfra der i korte perioder vil kunne opleves vibrationsstøj i omgivelserne. Denne vibrationsstøj vurderes ikke at adskille sig fra andet bygge- og anlægsarbejde, hvor der ikke normalt vilkår til vibrationer.

Nordfyns Kommune vurderer at vibrationsstøjen ikke vil medføre nogen risiko for omgivelserne. På den baggrund er det ikke relevant at fastsætte grænseværdier for støj og vibrationer efter Miljøstyrelsens retningslinjer<sup>19</sup>.

## **Kemikalier**

Ansøger har oplyst, at der anvendes diesel til entreprenørmaskinerne og at den opbevares i entreprenørtanke.

#### Nordfyns kommunes vurdering

Der skal stilles vilkår om, at der skal anvendes godkendte entreprenørtanke under etableringen af voldanlægget.

## **Affald**

Ansøger har oplyst følgende: Som udgangspunkt fremkommer der ikke affald i forbindelse med anlægsarbejdet. Skulle der undtagelsesvis fremkomme affald vil det blive opbevaret og bortskaffet i overensstemmelse med kommunens affaldsregulativ og konkrete anvisninger.

#### Nordfyns Kommunes vurdering

Der kan ikke stilles vilkår, som allerede er gældende lovgivning på området. Derfor vil der ikke stilles vilkår om bortskaffelse efter kommunens regulativ og anvisning.

---

<sup>18</sup> Vejledning fra miljøstyrelsen nr. 5/1984: Ekstern støj fra virksomheder

<sup>19</sup> Miljøstyrelsens orientering nr. 9/1997: Lavfrekvent støj, infralyd og vibrationer i eksternt miljø.

Entreprenørmaskinerne kan lække olie og andre kemikalier.

Der vil blive stillet vilkår om, at spild og opsugningsmateriale opsamles straks og bortskaffes som farligt affald. Der skal til enhver tid være opsugningsmateriale på pladsen.

## Beskyttelse af jord og grundvand

Ansøger har ikke vedlagt en risikovurdering i forhold til at den lettere forurenede jord i det kommende voldanlæg vil kunne udvaskes til grund og/eller overfladevand i området.

Ifølge restproduktbekendtgørelsens bilag 5 skal jordvolde overdækkes med 1 m jord. Ifølge bekendtgørelsen vil dette være tilstrækkelig for at hindre nedsivning og udvaskning af miljøfremmede stoffer til jorden.

Da der ikke er indsendt dokumentation for, at den lettere forurenede jord i voldanlægget ikke vil kunne forurene jord, grundvand og overfladevand og fordi voldanlægget etableres i et område som er Natura2000 vil Nordfyns Kommune stille krav om 1 m overdækning, som ifølge restproduktbekendtgørelsen er tilstrækkeligt for at hindre udvaskning. Der vil også blive stillet vilkår om løbende afdækning af voldanlæggene og om overdækning af midlertidige oplag af lettere forurenede jord.

Derudover skal der stilles vilkår om brug af entreprenørtanke.

## Spildevand

Ansøger har oplyst, at der ikke produceres spildevand ved anlægsarbejdet. Mandskabet vil anvende klubhuset faciliteter og der vil ikke ske vask af entreprenørmaskiner på ejendommen.

### Nordfyns Kommunes vurdering

Ejendommen er ikke kloakeret og har samletank. Der vil ikke være udledning af spildevand under anlægsprocessen og der vil ikke være ændringer i udledningen af sanitært spildevand.

## Bedst tilgængelige teknik

Projektet indebærer, at lettere forurenede jord nyttiggøres og herved spares råstoffer. Samtidig vil der være mulighed for at mindske transportafstande idet jorden stammer fra lokalområdet.

Anvendelsen af lettere forurenede jord i volden vurderes at være i overensstemmelse med miljøbeskyttelseslovens formålsparagraf om at fremme genanvendelsen og begrænse anvendelsen og spild af ressourcer. Projektet anvender desuden ingen råstoffer bortset fra brændstof til maskinerne. Ved nyindkøb af maskiner og materiel indgår miljøbevidsthed (herunder brændstofforbrug, støjemission m.v.) som et af de primære krav.

Ovenstående er vurderet at være BAT for pågældende aktivitet.

### Nordfyns Kommunes vurdering

Nordfyns Kommune er enig i ovenstående vurdering.

## Baggrund for afgørelse om ikke at udarbejde miljøvurderingsrapport

Projektet er etablering af støjvolde med anvendelse af dokumenteret lettere forurenede jord. Den lettere forurenede jord bliver nyttiggjort fremfor at være affald og genbrugsmaterialer erstatter jomfruelige byggematerialer.

Aktiviteten "nyttiggørelse af affald" er omfattet af punktet 11b – Anlæg til bortskaffelse af affald" på bilag 2 til Miljøvurderingsloven<sup>9</sup>. Derfor er der indsendt ansøgning om screeningsafgørelse i henhold til reglerne i miljøvurderingsbekendtgørelsen<sup>10</sup> i 31. maj 2023. Ansøgningen er vedlagt som bilag 4 i denne godkendelse.

#### *Nordfyns Kommunes Vurdering*

Nordfyns Kommune vurderer fra anmeldelsen, at de væsentligste påvirkninger af miljøet er:

- Etablering af jordvold delvis på §3 eng og i Natura 2000 område
- Gener i forbindelse med etablering af jordvold
- forurening af grundvand og recipienter i forbindelse med anvendelsen af lettere forurenede jord i støjvolden.

Dispensationen til etablering af jordvold på §3 eng stiller vilkår til drift af voldanlægget, således at den beskyttede natur tilgodeses.

Voldanlægget vil ikke i sig selv eller i forbindelse med andre planer og projekter kunne påvirke Natura 2000 området eller de arter, som er udpegningsgrundlag for området. Det gælder både i etableringsfasen, ved uheld efter etableringen af voldanlægget.

Nordfyns Kommune har ikke kendskab til, at der er fundet arter optaget på habitatdirektivets bilag IV. Det er muligt, at der i nærområdet især kan findes stor vandsalamander, odder og flagermus.

Nordfyns Kommune vurderer, at hverken stor vandsalamander, odder eller flagermus har engen som levested. Stor vandsalamander må især forventes i vandhuller, odderen i vandløbene og flagermusene tilknyttet ældre træer og bygninger. Nordfyns Kommune vurderer, at projektet ikke skader disses bevaringsstatus, da levestederne ikke skades af det ansøgte.

Anlægsprocessen skal følge vilkår i godkendelsen, som er stilet under virksomhedstypen K206, som ikke har standardvilkår. I udarbejdelsen af vilkårene er der lagt vægt på, at anlægsprocessen ikke giver gener og at anvendelsen af lettere forurenede jord ikke giver risiko for forurening af jord og grundvand.

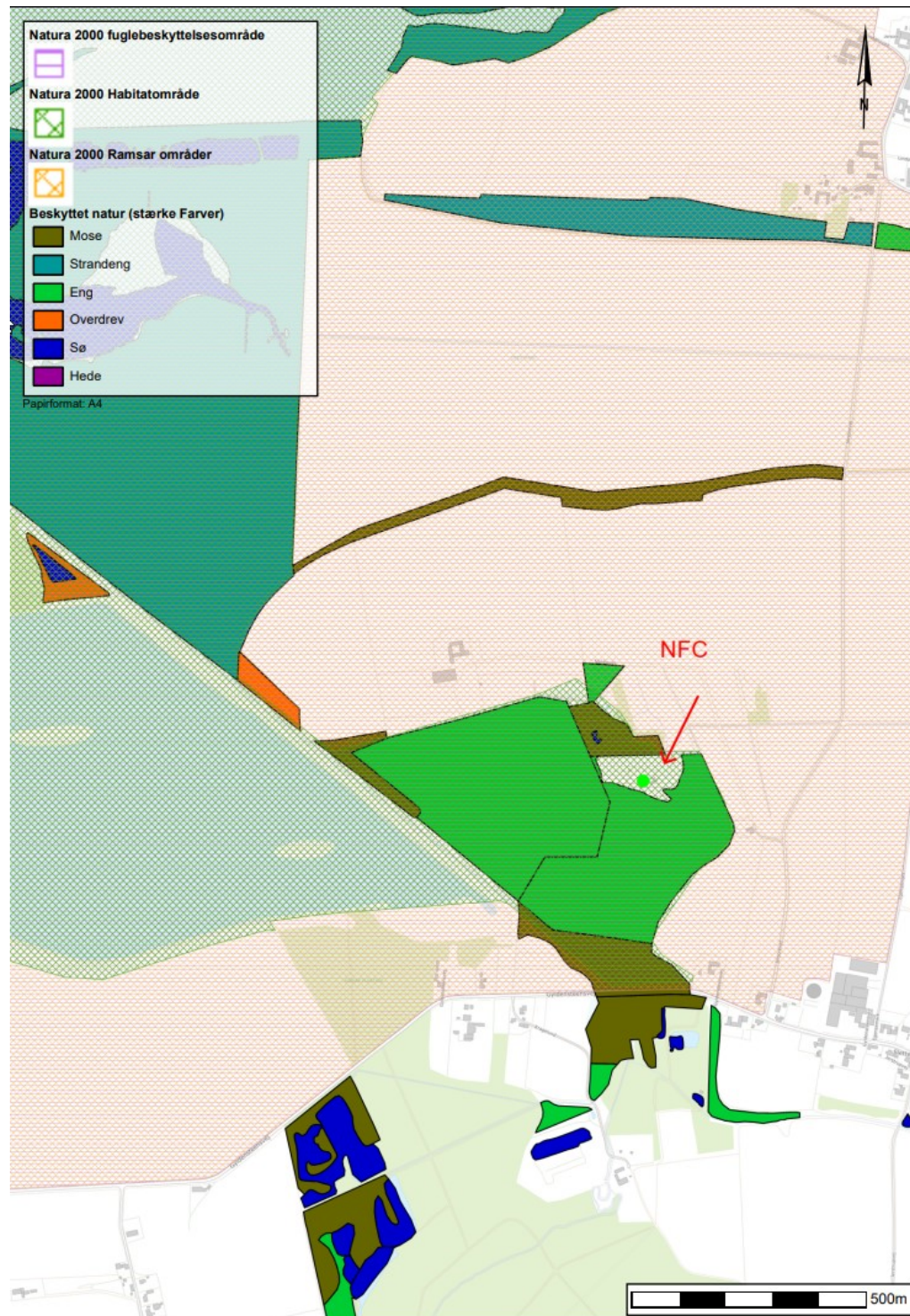
Nordfyns Kommune vurderer, at anlæg af et støjvoldanlæg med lettere forurenede jord ikke vil kunne få væsentlig påvirkning af miljøet, når anlægsproces og drift følger vilkårene i miljøgodkendelse og §3 dispensation. Derfor medfører det ikke pligt til at udarbejde miljøkonsekvensrapport i henhold til miljøvurderingsbekendtgørelsen<sup>10</sup>.

Afgørelsen er truffet på baggrund af oplysningerne i anmeldelsen, den miljøtekniske redegørelse og vurderet i forhold til kriterierne i lovens<sup>9</sup> bilag 4.



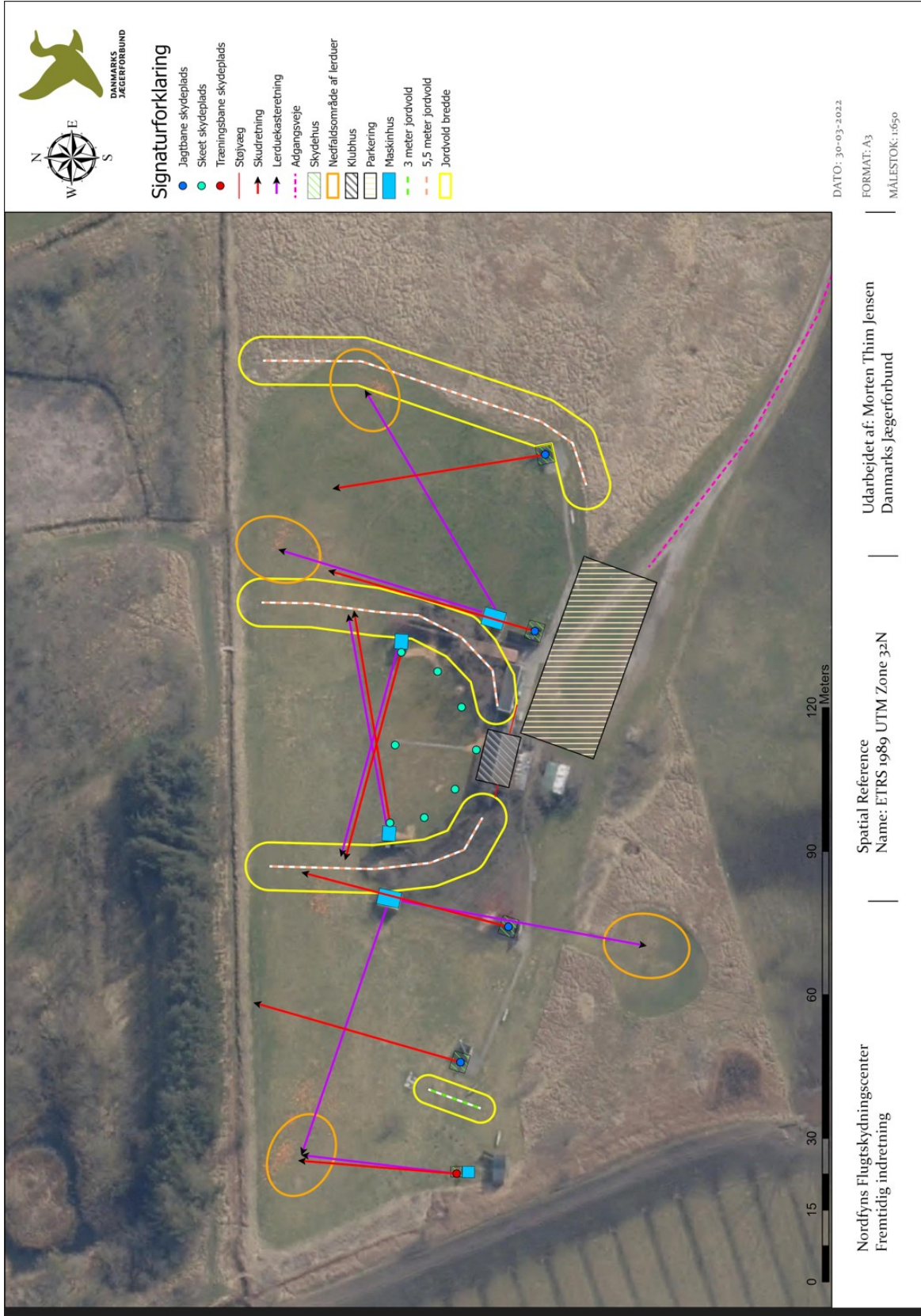
# Bilag

## Bilag 1 Beliggenhed af Nordfyns Flugtskydnings Center





## Bilag 2 Voldanlæggets placering





## **Bilag 3 Ansøgning om etablering af jordvolde**

Ansøgning om miljøgodkendelse og landzonetilladelse til  
etablering af voldanlæg omkring skydebane

RGS Nordic på vegne af

**Nordfyns Flugtskydningscenter**

## Oplysninger om ansøger

<b>Projektets beliggenhed/bygherre</b>	
Bygherre:	Nordfyns Flugtskydningscenter
Kontaktperson:	Claus H. Christensen Tlf. 2461 0019
Projektets beliggenhed:	Nabbevej 3, 5400 Bogense
Matrikel nr. og ejerlav:	1a, V. Egense By, Grindløse
<b>Ansøger</b>	
Virksomhedens navn:	RGS Nordic A/S
Administrationsadresse:	Selinevej 4, 2300 København S
Telefonnr.:	88 77 90 00
CVR nr.:	15084790
<b>Kontaktpersoner RGS Nordic A/S</b>	
Miljøchef:	Jens Arre Nord Tlf.: +45 20130547 E-mail: <a href="mailto:jano@rgsnordic.com">jano@rgsnordic.com</a>
Miljørådgiver:	Louise Sorgenfrei Tlf.: +45 50607311 E-mail: <a href="mailto:lsol@rgsnordic.com">lsol@rgsnordic.com</a>

## Projektet

### Lovgrundlag

Miljøbeskyttelsesloven § 33 (LBK nr. 241 af 13/03/2019).

Planloven § 35, landzonetilladelse (LBK nr 1157 af 01/07/2020)

### Listebetegnelse

Listepunkt K206: "Anlæg der nyttiggør ikke-farligt affald", jf. bilag 2 i nugældende Godkendelsesbekendtgørelse.

### Beskrivelse af det ansøgte projekt

Projektet omhandler etablering af støj- og afskærmende voldanlæg omkring skydebanen på adressen Nabbevej 3, 5400 Bogense.

Voldanlæggets størrelse og udformning er givet af Danmarks Jægerforbund. Inden voldanlægget påbegyndes sker der digitalisering af voldanlægget ved droneopmåling som grundlag for afsætning og udførelse. Efter udførelse dokumenteres voldanlæggets dimensioner. Voldanlægget udføres med en overhøjde på ca. 0,5 meter som kompensation for naturlige sætninger.

Der anvendes til enhver tid den nødvendige mængde jf. projekt fra Danmarks Jægerforbund, hverken mere eller mindre. Beregnet estimat vil fremkomme i forbindelse med digitalisering og tilhørende mængdeberegninger. Faktiske mængder fremgår af dokumenteret tilførte mængder og projektet vil ved afslutning blive dokumenteret ved opmåling, som kan sammenholdes med det digitaliserede projekt.

Der ansøges om godkendelse til at anvende ren og let forurennet jord samt oparbejdede genbrugsmaterialer som substitution for jomfruelige materialer efter miljøbeskyttelseslovens § 33, kap. 5. Det sikres forud for indbygning, at fraktionerne er indbygningsegne og har tekniske egenskaber, der er sammenlignelige med jomfruelige materialer.

Det er som udgangspunkt ikke muligt at oplyse mængdefordelingen mellem jord og genbrugsmaterialer. Umiddelbart vurderes fordelingen for jord/genbrugsmaterialer til 80/20 procent.

De tilførte materialer vil forinden indbygning være sluddokumenteret jf. nugældende jordflytningsbekendtgørelses bestemmelser og overholde kravværdierne der fremgår af Miljøstyrelsens kvalitetskriterier for henholdsvis jordkvalitetskriteriet og afskæringskriteriet (bilag 2). Voldens øverste 0,5 meter vil være jomfruelig jord fra ejendommen, eller jord der er dokumenteret jf. nugældende Jordflytningsbekendtgørelses bestemmelser som overholdende jordkvalitetskriteriet jf. Miljøstyrelsens *Liste over kvalitetskriterier i relation til forurennet jord*, juli 2021.

De tilførte genbrugsmaterialer er oparbejdet jf. Restproduktbekendtgørelsens bestemmelser. Grundet genbrugsmaterialers homogene egenskaber verificeres disse med 1 prøve pr. 1000 ton.

#### **Tidsperspektiv**

Projektet er planlagt til at have en varighed af ca. 1 år og forventes påbegyndt umiddelbart når miljøgodkendelse foreligger. RGS Nordic er ansvarlig for modtagelse, indbygning og tilsyn i etableringsfasen og herefter overgår ansvaret til Nordfyns Flugtskydningscenter.

## **Projektets etablering og beliggenhed**

Projektets beliggenhed fremgår af bilag 1.

Skydeforeningens areal er omkranset af beskyttet natur. Således findes der umiddelbart nord for arealet en beskyttet mose mens der i de øvrige retninger findes beskyttede engarealer. Hele området er desuden Natura 2000-område *Æbelø, havet syd for og Nærå*. Arealet er beliggende inden for områder med drikkevandsinteresser (ikke OSD), men ikke inden for indvindingsopland. Afstanden til nærmeste recipient er ca. 350 meter.

Da alle forureningsstoffer normalt ikke vil forekomme samtidigt, vil den gennemsnitlige koncentration af de enkelte stoffer i jorden forventeligt ligge væsentligt under de foreslåede grænseværdier. Det forventes umiddelbart, at det gennemsnitlige indhold af forureningsstoffer under afdækningslaget vil ligge under Miljøstyrelsens jordkvalitetskriterier bortset fra indholdet af bly, PAH'er og olie, som erfaringsmæssigt kan påvises i lettere forurennet jord. Selv for disse stoffer forventes det dog, at det gennemsnitlige indhold vil ligge væsentligt under afskæringskriterierne. Jord fra kendte forureninger og/eller med tydelige tegn på forurening i form af lugt eller misfarvning vil ikke blive tilkørt.

Samlet set vurderes det planlagte projekt ikke at udgøre en risiko for områdets grundvand, drikkevandsinteresser, overfladevand eller naturområder.

#### *Under etablering*

Som det fremgår af bilag 1 ansøges der om følgende volde:

Vold 1, østlige: højde 5,5 meter med en længde på 78 meter  
Vold 2, midterste: højde 5,5 meter med en længde på 60 meter  
Vold 3, vestligste: højde 5,5 meter med en længde på 50 meter  
Vold 4, lille vold: højde 3 meter med en længde på 12 meter

Størrelse og udformning er givet ud fra projekt fra Danmarks Jægerforbund og er redegjort særskilt i dette. Projektet ønskes udført med en overhøjde på 0,5 meter som kompensation for naturlige sætninger. Sætningerne afhænger af jordens type, beskaffenhed, fugtighed etc. Tidshorizonten for sætningerne er vanskeligt at angive, men de primære sætninger vil umiddelbart ske inden for 5-10 år efter etablering af voldanlægget.

Voldanlæg etableres, hvor pladsforholdene tillader det, med en hældning på 1:2. Erfaringsmæssigt giver denne hældning ikke risiko for skred. Der etableres desuden, hvor det pladsmæssigt er muligt, en 2 meter bred krone som afslutning på voldene, hvilket samlet giver en bredde af de højeste vold på op til 24 meter. En estimeret mængde vil foreligge i forbindelse med indledende digitalisering af projektet.

Indbygning sker typisk i kampagner, hvorfor der kan forekomme mindre mængder midlertidige oplag på matriklen. Det vil kun ske i ganske få tilfælde og efter konkret aftale, da adgangsvejen til projektområdet som udgangspunkt er spærret når der ikke er mandskab til stede.

Maskinfører vil forinden indbygning kontrollere at de pågældende partier svarer til det anmeldte og den modtagne dokumentation.

Der vil som udgangspunkt ikke være afledning af overfladevand hverken under eller efter etablering. Det forventes, at langt størstedelen af overfladevandet vil fordampe fra voldanlægget og en mindre del vil nedsive.

#### *Efter etablering*

Enten tilplantes med afrømmet muld samt en græs-/kløverblanding eller også afventes etablering af naturlig og selvregulerende vegetation.

#### **Daglig drift**

Der vil primært blive arbejdet indenfor normal arbejdstid, dvs. mandag til fredag mellem kl. 07:00 til 18:00. Der er ikke identificeret mulige driftsforstyrrelser og uheld. Der er tale om et traditionelt jordprojekt og således kan der i tørre perioder være risiko for støvspredning. For at imødegå sådanne gener foretages vanding og sprinkling.

Der anvendes godkendt entreprenørtank med hensigtsmæssig placering inden for projektområdet. Tanken anvendes til brændstof - forbruget kendes endnu ikke, men RGS Nordic har gennemgående nyt materiel samt konstant fokus på minimering af brændstofforbrug (RGS miljømål).

### **Redegørelse for BAT**

Projektet indebærer, at lettere forurenede jord nyttiggøres og herved spares råstoffer. Samtidig vil der være mulighed for at mindske transportafstande idet jorden stammer fra lokalområdet.

Anvendelse af lettere forurenede jord i volden vurderes at være i overensstemmelse med miljøbeskyttelseslovens formålsparagraf om at fremme genanvendelse og begrænse anvendelsen og spild af ressourcer. Projektet anvender desuden ingen råstoffer bortset fra brændstof til maskinerne. Ved nyindkøb af maskiner og materiel indgår miljøbevidsthed (herunder brændstofforbrug, støjemission mv.) som et af de primære krav.

Ovenstående er vurderet som værende BAT for pågældende aktivitet.

### **Forurening og forureningsbegrænsende foranstaltninger**

#### **Støv**

Under normale forhold forventes ikke støvgener i forbindelse med transport og etableringsarbejde, idet materialerne har et vist vandindhold ved modtagelse. I tørre perioder med risiko for støvspredning kan der foretages støvdæmpende foranstaltninger ved vanding og sprinkling.

#### **Vand**

Som udgangspunkt vil der ikke genereres sanitært spildevand. Maskinfører vil anvende klubhusets faciliteter. Der vil ikke ske vask af entreprenørmaskiner på ejendommen og der vil ikke forekomme direkte udledning til recipient.

#### **Støj**

Støj fremkommer dels i forbindelse med tilkørsel af materialer og dels i forbindelse med indbygningen. Der vil blive anvendt almindelige entreprenørmaskiner såsom dozer, gummiged og evt. tromle. Maskinerne anvendes primært indenfor almindelig arbejdstid, dvs. mandag til fredag mellem kl. 07:00 til 18:00. Hver bil kan i snit medbringe omkring 40 ton idet der primært køres med 6-7 akslet lastbiler. Der vil periodevis være op til 25 – 30 transporter pr. arbejdsdag.

#### **Affald**

Som udgangspunkt fremkommer der ikke affald i forbindelse med anlægsarbejdet. Skulle der undtagelsesvist fremkomme affald vil det blive opbevaret og bortskaffet i overensstemmelse med kommunens affaldsregulativ og konkrete anvisninger.

#### **Andet**

Der er ikke K 206-standardvilkår for denne type aktivitet.

## Forslag til vilkår

### Generelle bestemmelser

1. Der skal til enhver tid findes et eksemplar af denne miljøgodkendelse på arbejdsområdet.

### Drift

2. Der skal foretages modtagekontrol af de enkelte læs inden indbygning, der indebærer inspektion og accept af modtagelse inden indbygning finder sted.
3. Mens arbejdet med etablering af voldanlægget foregår, skal det sikres at uvedkommende ikke har adgang til området, f.eks. ved skiltning og afspærring. Det gælder både inden for og uden for arbejdstid.

### Indbygning

4. Der må kun anvendes jord samt oparbejdet bygge- og anlægsaffald/genbrugsmaterialer, der er produceret iht. bestemmelserne i Restproduktbekendtgørelsen og dokumenteret jvf. Jordflytningsbekendtgørelsens, samt overholder grænseværdierne jf. bilag 2.
5. Særligt for genbrugsmaterialer gælder en prøvfrekvens på 1 prøve pr. 1000 ton.
6. Der må kun anvendes indbygningsegnete materialer, hvis tekniske egenskaber er sammenlignelige med jomfruelige materialer.
7. Der skal foreligge dokumentation af fraktionerne inden levering, jf. kravene i Jordflytningsbekendtgørelsen.
8. Materialerne skal overdækkes med minimum 0,5 meter jomfruelig jord fra ejendommen eller dokumenteret ren jord. Dokumenteret ren jord, er defineret som jord, der er dokumenteret jf. Jordflytningsbekendtgørelsens bestemmelser, samt overholder grænseværdierne jf. bilag 2.

### Støj

9. Arbejde med maskiner, tilkørsel af materialer og anden støjende aktivitet må kun ske mandag til fredag i tidsrummet kl. 07:00 til 18:00.

### Luft

10. Projektet må ikke give anledning til lugt- eller støvgener, som tilsynsmyndigheden finder væsentlige. I tilfælde af risiko for støvdannelse skal der træffes foranstaltninger der imødegår dette, f.eks. sprinkling af materialerne.

### Spildevand

11. Eventuelt sanitært spildevand skal opsamles og bortskaffes til godkendt modtager.

#### **Affald**

12. Affald skal opbevares og bortskaffes i overensstemmelse med kommunens affaldsregulativer eller konkrete anvisninger.

#### **Entreprenørtanke**

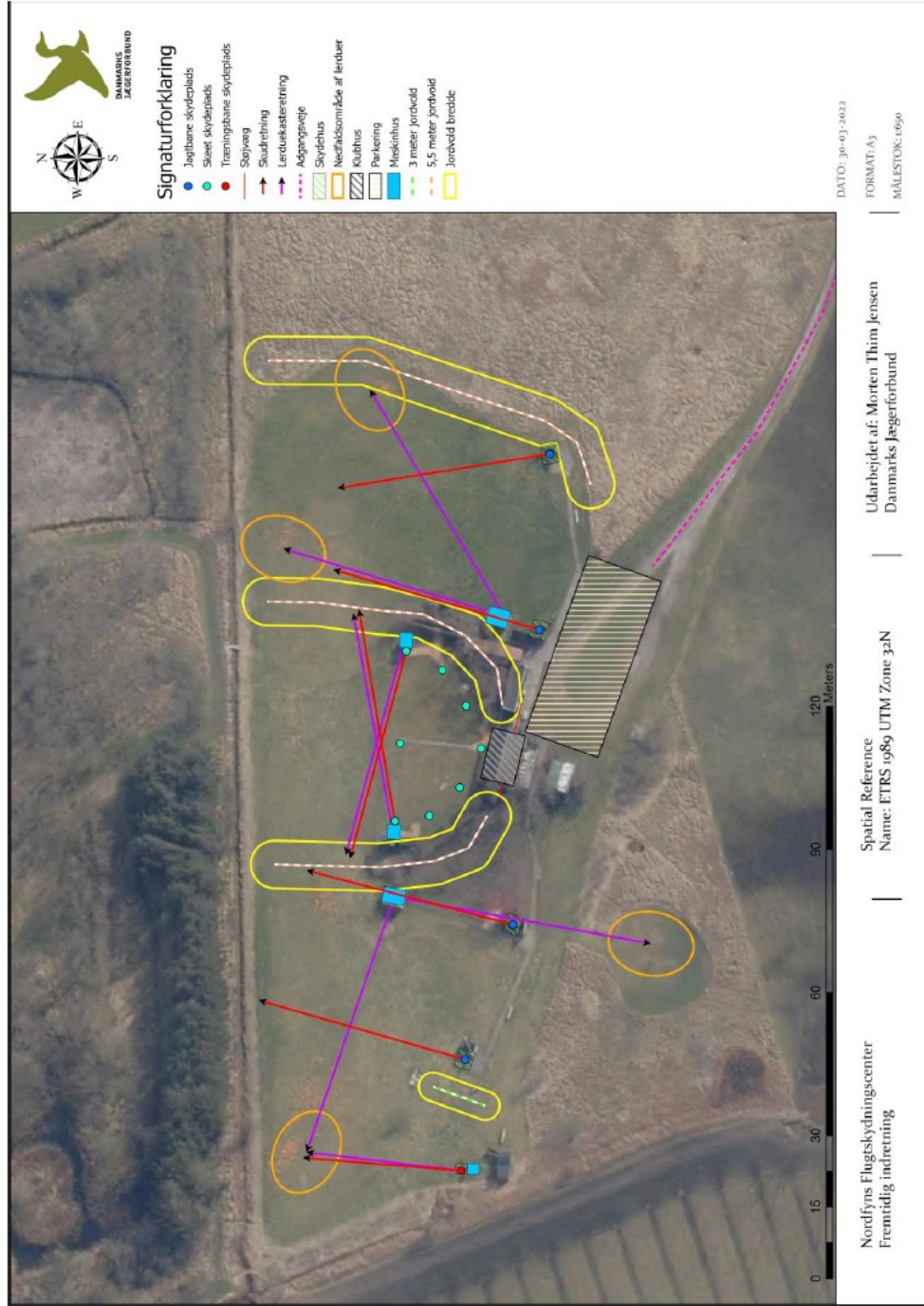
13. Entreprenørtanke skal være typegodkendte og der skal være mærkeskilt på tankene med oplysninger om fabrikantens navn, hjemsted, tankrumfang, tanktype, fabrikationsnummer og -år.
14. Påfyldningspistol for motorbrændstof skal være sikret, så påfyldning kun kan ske med manuel aktivering af pumpe.
15. Tank til motorbrændstof skal sikres mod overfyldning ved en overfyldningsalarm. Tanken skal endvidere sikres mod påkørsel.

#### **Journalføring og egenkontrol**

16. Der skal føres digital journal over tilførte materialer. Journalen skal indeholde oplysninger om de enkelte partiers størrelse, oprindelseslokalitet samt dokumentation af det leverede parti (parametre og koncentrationer). Journalen kan erstattes af registrering af samtlige tilførte mængder i JordWeb ([www.jordweb.dk](http://www.jordweb.dk)) og tilhørende dokumentation.



Bilag 1: Placering af voldanlæg



**Bilag 2: Grænseværdier for tilførte materialer jf. Miljøstyrelsens *Liste over kvalitetskriterier i relation til forurennet jord* af juli 2021**

Analyseparametre	Jordkvalitetskriteriet mg/kg	Afskæringskriteriet mg/kg
Bly	40	400
Cadmium	0,5	5
Chrom	500	1000
Kobber	500	1000
Kviksølv	1	3
Nikkel	30	30
Zink	500	1000
C <sub>6</sub> -C <sub>10</sub> kulbrinter	25	25
C <sub>10</sub> -C <sub>15</sub> kulbrinter	40	40
C <sub>15</sub> -C <sub>20</sub> kulbrinter	55	55
C <sub>20</sub> -C <sub>35</sub> kulbrinter	100	300
Sum af kulbrinter, C <sub>6</sub> -C <sub>35</sub>	100	300
Benzen	1,5	1,5
Benzo(a)pyren	0,3	3
Dibenz(a,h)anthracen	0,3	3
PAH, total	4	40

For stoffer der ikke fremgår af ovenstående, gælder afskæringskriterierne, mens der for voldens øverste 0,5 meter gælder jordkvalitetskriteriet.

### Bilag 3: Fraktioner

Affaldsfraktion
Beton
Tegl (uglaseret) og keramik
Blandinger af beton, mursten, tegl (uglaseret) og keramik
Jord og sten


# Bilag 4 Screeningskema for voldanlægget

## Bilag 1

### Ansøgningsskema

Nedenstående skema angiver de oplysninger, som skal indgives til myndighederne ved ansøgning af projekter, der er omfattet af lovens § 21. Bygherren skal, hvor det er relevant for ansøgningen om det konkrete projekt, tage hensyn til kriterierne i lovens bilag 6, når skemaet udfyldes. Såfremt der allerede foreligger oplysninger om de indvirkninger, projektet kan forventes at få på miljøet, medsendes disse oplysninger. Skemaet finder ikke anvendelse for søger, der behandles af Naturstyrelsen og Energiestyrelsen. Skemaets oplysningskrav er vejledende og fastsat under hensyntagen til kriterierne i lovens bilag 5.

Basisoplysninger	Tekst				
Projektbeskrivelse (kan vedlægges)	Projektet omhandler etablering af støj- og afskærmende voldanlæg ved Nordfyns Flugtskydningsscenter				
Navn, adresse, telefonnr. og e-mail på bygherre	Nordfyns Flugtskydningsscenter, Næbbevej 3, 5-400 Bogense. Att. Claus H. Christensen, tlf. 2461 0019				
Navn, adresse, telefonnr. og e-mail på kontaktperson	RGS Nordic, att. Louise Sorgenfrie, Selinevej 4, 2300 Kbh. S. e-mail: <a href="mailto:lsj@rgsnordic.com">lsj@rgsnordic.com</a> , Tlf. 50 60 73 11				
Projektets adresse, matr. nr. og ejerlav. For havbrug angives anlæggets geografiske placering angivet ved koordinater for havbrugets 4 hjørneafmærkninger i bredde/længde (WGS-84 datum).	Næbbevej 3, 5-400 Bogense, matr.nr. 1a, V. Egense By, Grindløse				
Projektet berører følgende kommune eller kommuner (omfatter såvel den eller de kommuner, som projektet er placeret i, som den eller de kommuner, hvis miljø kan tænkes påvirket af projektet)	Nordfyns Kommune				
Oversigtskort i målestok eks. 1:50.000 – Målestok angives. For havbrug angives anlæggets placering på et søkort.	Vedlagt ansøgning				
Kortbilag i målestok 1:10.000 eller 1:5.000 med indtegnning af anlægget og projektet (vedlægges dog ikke for strækingsanlæg).	Fremgår af ansøgning				
Forholdet til VM reglerne	<table border="1"> <thead> <tr> <th>Ja</th> <th>Nej</th> </tr> </thead> <tbody> <tr> <td></td> <td>X</td> </tr> </tbody> </table> Hvis ja, er der obligatorisk VM-pligtigt. Angiv punktet på bilag 1:	Ja	Nej		X
Ja	Nej				
	X				
Er projektet opført på bilag 1 til lov om miljøvurdering af planer og programmer og konkrete projekter (VM).	<table border="1"> <thead> <tr> <th>X</th> <th>Hvis ja, angiv punktet på bilag 2: 11b</th> </tr> </thead> <tbody> <tr> <td>X</td> <td></td> </tr> </tbody> </table>	X	Hvis ja, angiv punktet på bilag 2: 11b	X	
X	Hvis ja, angiv punktet på bilag 2: 11b				
X					
<b>Projektets karakteristika</b>	<b>Tekst</b>				
Er projektet opført på bilag 2 til lov om miljøvurdering af planer og programmer og af konkrete projekter (VM).	Nordfyns Kommune				
1. Hvis bygherren ikke er ejer af de arealer, som projektet omfatter angives navn og adresse på de eller den pågældende ejer, matr. nr. og ejerlav	Der etableres, basis på støjberregninger fra Danmarks Jægerforbund, fire volde:				
2. Arealanvendelse efter projektets realisering. Det fremtidige samlede bebyggede areal i m <sup>2</sup>	Vold 1, østlige: højde 5,5 meter med en længde på 78 meter				
Det fremtidige samlede befæstede areal i m <sup>2</sup>	Vold 2, midterste: højde 5,5 meter med en længde på 60 meter				
Nye arealer, som befæstes ved projektet i m <sup>2</sup>	Vold 3, vestligste: højde 5,5 meter med en længde på 50 meter				
	Vold 4, lille vold: højde 3 meter med en længde på 12 meter				
	Projektet ønskes udført med en overhøjde på 0,5 meter som kompensation for naturlige sætninger.				

	<p>Voldslæg etableres, hvor pladsforholdene tillader det, med en hældning på 1:2. Erfaringsmæssigt giver denne hældning ikke risiko for skred. Hvor det pladsmæssigt er muligt etableres en 2 meter bred krone som afslutning på voldene.</p> <p>Der foretages som udgangspunkt ikke beplantning, men afventes etablering af naturlig og selvregulerende vegetation. Alternativt tilsås med en græs-/kløverblanding.</p> <p>Præcis arealangivelse vil ske i forbindelse med digitalisering/droneopmåling af projektet.</p> <p>Fremgår af projektmaterialet. Præcis arealangivelse vil ske i forbindelse med digitalisering af projektet.</p>
<p> 3. Projektets areal og volumennemæssige udformning Er der behov for grundvandsenkning i forbindelse med projektet og i givet fald hvor meget i m Projektets samlede grundareal angivet i ha eller m² Projektets bebyggede areal i m² Projektets nye befæstede areal i m² Projektets samlede bygningsmasse i m³ Projektets maksimale bygningshøjde i m Beskrivelse af omfanget af eventuelle nedrivningsarbejder i forbindelse med projektet</p> <p>4. Projektets behov for råstoffer i anlægsperioden Råstofforbrug i anlægsperioden på type og mængde: Vandmængde i anlægsperioden Affaldstype og mængder i anlægsperioden Spildevand til renseanlæg i anlægsperioden Spildevand med direkte udløb til vandløb, søer, hav i anlægsperioden Håndtering af regnvand i anlægsperioden Anlægsperioden angivet som mm/åå – mm/åå</p>	<p>Der skal anvendes uforurenede og lettere forurenede jord samt oparbejdede genbrugsmaterialer til etablering af voldene. Voldene afdekkes med en halv meter ren jord.</p> <p>Som udgangspunkt vil der ikke genereres sanitært spildevand. Der vil ikke ske vask af entreprenørmaskiner på ejendommen og der vil ikke forekomme direkte udløbning til recipient.</p> <p>Projektet er planlagt til at have en varighed af ca. 1 år og forventes påbegyndt umiddelbart når miljøgodkendelse foreligger.</p> <p>Der vil ikke ske særskilt håndtering af regnvand. Det forventes, at langt størstedelen af regnvand enten vil fordampe eller nedslå i området.</p>
<b>Projektets karakteristika</b>	
<p>5. Projektets kapacitet for så vidt angår flow ind og ud samt angivelse af placering og opbevaring på kortbilag af råstoffer/produktet i driftsfasen: Råstoffer – type og mængde i driftsfasen Mellemprodukter – type og mængde i driftsfasen Færdigvarer – type og mængde i driftsfasen Vandmængde i driftsfasen</p>	<p><b>Tekst</b></p> <p>Projektet anvender ingen råstoffer bortset fra brændstof til maskiner.</p> <p>Der skal anvendes den nødvendige mængde – hverken mere eller mindre. Beregnet estimat vil fremkomme i forbindelse med digitalisering og tilhørende mængdeberegninger. Faktiske mængder fremgår af dokumenteret tilførte mængder og projektet vil ved afslutning blive dokumenteret ved opmåling, som kan sammenholdes med det digitaliserede projekt.</p> <p>Desuden er der sporbarhed til oprindelseslokalitet/oprindelige affaldstyper for hvert enkelt parti der tilføres projektet, ligesom de tilførte materialer forinden indbygning vil være sluddokumenteret og overholde godkendelsens kravværdier.</p>

6. Affaldstype og årlige mængder, som følge af projektet i driftsfasen: Færligt affald: Andet affald: Spildevand til rensesanlæg: Spildevand med direkte udledning til vandløb, sø, hav: håndtering af regnvand:	<p>Som udgangspunkt fremkommer der ikke affald i forbindelse med anlægsarbejdet. Skulle der undtagelsesvist fremkomme affald vil det blive opbevaret og bortskaffet i overensstemmelse med kommunens affaldsregulativ og konkrete anvisninger.</p> <p>Der vil ikke ske vask af entreprenørmaskiner på ejendommen og der vil ikke forekomme direkte udledning til recipient.</p>
<b>Projektets karakteristika</b>	<b>Ja</b> <b>Nej</b> <b>Tekst</b>
7. Forudsætter projektet etablering af selvstændig vandforsyning?	X
8. Er projektet eller dele af projektet omfattet af standardvilkår eller en branchebekendtgørelse?	X
9. Vil projektet kunne overholde alle de angivne standardvilkår eller krav i branchebekendtgørelsen?	X
10. Er projektet eller dele af projektet omfattet af BREF-dokumenter?	X
11. Vil projektet kunne overholde de angivne BREF-dokumenter?	X
12. Er projektet eller dele af projektet omfattet af BAT-konklusioner?	X
<b>Projektets karakteristika</b>	<b>Ja</b> <b>Nej</b> <b>Tekst</b>
13. Vil projektet kunne overholde de angivne BAT-konklusioner?	X
14. Er projektet omfattet af en eller flere af Miljøstyrelsens vejledninger eller bekendtgørelser om støj eller eventuelt lokalt fastsatte støjgrænser?	X
15. Vil anlægsarbejdet kunne overholde de eventuelt lokalt fastsatte vejledende grænseværdier for støj og vibrationer?	X
16. Vil det samlede projekt, når anlægsarbejdet er udført, kunne overholde de vejledende grænseværdier for støj og vibrationer?	X
17. Er projektet omfattet af Miljøstyrelsens vejledninger, regler og bekendtgørelser om luftforurening?	X
18. Vil anlægsarbejdet kunne overholde de vejledende grænseværdier for luftforurening?	X
19. Vil det samlede projekt, når anlægsarbejdet er udført, kunne overholde de vejledende grænseværdier for luftforurening?	X
20. Vil projektet give anledning til støvgener eller øgede støvgener i anlægsperioden? I driftsfasen?	X
<b>Projektets karakteristika</b>	<b>Ja</b> <b>Nej</b> <b>Tekst</b>
21. Vil projektet give anledning til lugtgener eller øgede lugtgener i anlægsperioden? I driftsfasen?	X
22. Vil anlægget som følge af projektet have behov for belysning som i aften og nattimer vil kunne oplyse naboarealer og omgivelserne i anlægsperioden? I driftsfasen?	X
23. Er anlægget omfattet af risikobekendtgørelsen, jf. bekendtgørelse om kontrol med risikoen for større uheld med farlige stoffer nr. 372 af 25. april 2016?	X
<b>Projektets placering</b>	<b>Ja</b> <b>Nej</b> <b>Tekst</b>
24. Kan projektet rummes inden for lokalplanens generelle formål?	X



25. Forudsætter projektet dispensation fra gældende bygge- og beskyttelseslinjer?		X	Dele af det nuværende anlæg er placeret inden for skovbyggelinje
26. Indebærer projektet behov for at begrænse anvendelsen af naboarealer?		X	
27. Vil projektet kunne udgøre en hindring for anvendelsen af udlagte råstofområder?		X	
28. Er projektet tænkt placeret indenfor kystnærhedszonen?	X		Eksisterende skydeklub
<b>Projektets placering</b>	Ja	Nej	<b>Tekst</b>
29. Forudsætter projektet rydning af skov?		X	
(skov er et bevokset areal med træer, som danner eller indenfor et rimeligt tidsrum ville danne sluttet skov af højstammede træer, og arealet er større end 1/2 ha og mere end 20 m bredt.)		X	
30. Vil projektet være i skov med eller til hinder for realiseringen af en rejst frednings sag?		X	
31. Afstanden fra projektet i luftlinje til nærmeste beskyttede naturtype i henhold til naturbeskyttelseslovens § 3.			Beskyttet mose og eng på nabomatrikler
32. Er der forekomst af beskyttede arter og i givet fald hvilke?			Vides ikke
33. Afstanden fra projektet i luftlinje til nærmeste fredede område.			>2000 meter til fredet område <i>Æbelø</i>
34. Afstanden fra projektet i luftlinje til nærmeste internationale naturbeskyttelsesområde (Natura 2000-områder, habitatområder, fuglebeskyttelsesområder og Ramsarområder).			Projektet er placeret i Natura 2000-området <i>Æbelø, havet syd for og Mærø</i>
35. Vil projektet medføre påvirkninger af overfladevand eller grundvand, f.eks. i form af udledninger til eller fysiske ændringer af vandområder eller grundvandsforekomster?		X	
36. Er projektet placeret i et område med særlige drikkevandsinteresser?		X	Matriklen er beliggende indenfor områder med drikkevandsinteresser (ikke OSD), men ikke indenfor indvindingsopland.
37. Er projektet placeret i et område med registreret jordforurening?		X	
38. Er projektet placeret i et område, der i kommuneplanen er udpeget som område med risiko for oversvømmelse.		X	
39. Er projektet placeret i et område, der, jf. oversvømmelsesloven, er udpeget som risikoområde for oversvømmelse?		X	
<b>Projektets placering</b>	Ja	Nej	<b>Tekst</b>
40. Er der andre lignende anlæg eller aktiviteter i området, der sammen med det ansøgte må forventes at kunne medføre en øget samlet påvirkning af miljøet (Kumulative forhold)?		X	
41. Vil den forventede miljøpåvirkning kunne berøre nabolande?		X	
42. En beskrivelse af de tiltagninger, ansøger har foretaget af projektet inden ansøgningen blev indsendt og de påtænkte foranstaltninger med henblik på at undgå, forebygge, begrænse eller kompensere for væsentlige skadelige virkninger for miljøet?			Under normale forhold forventes ikke støvgener i forbindelse med transport og etableringsarbejde, idet jorden har et vist vandindhold. I tørre perioder med risiko for støvsprødnings kan der foretages støvdæmpende foranstaltninger ved vanding og sprinkling. Som udgangspunkt vil der ikke genereres sanitært spildevand. Maskinfører vil anvende klubhusets faciliteter.



			<p>Der vil ikke ske vask af entreprenørmaskiner på ejendommen og der vil ikke forekomme direkte udledning til recipient.</p> <p>Støj fremkommer dels i forbindelse med tilkørsel af materialer og dels i forbindelse med indbygningen. Der vil blive anvendt almindelige entreprenørmaskiner såsom dozer, gummiged og evt. tromle. Maskinerne anvendes primært indenfor almindelig arbejdstid, dvs. mandag til fredag mellem kl. 07:00 til 18:00. Hver bil kan i snit medbringe omkring 40 ton idet der primært køres med 6-7 akslet lastbil. I perioder vil der være op til 25 – 30 transporter pr. arbejdsdag.</p>
--	--	--	--

### Vejledning

Skemaet udfyldes af bygherren eller dennes rådgiver baseret på bygherrens viden om eget projekt sammenholdt med de oplysninger og vejledninger, der henvises til i skemaet. Det forudsættes således, at bygherren eller dennes rådgiver er fortrolig med den miljøoplysning, som projektet omfattes af. Bygherren skal ikke gennem præcise beregninger angive projektets forventede påvirkninger men alene tage stilling til overholdelsen af vejledende grænseværdier og angivne miljøforhold baseret på de oplysninger, der kan hentes på offentlige hjemmesider.

Farverne »rød/gul/grøn« angiver, hvorvidt det pågældende tema kan antages at kunne medføre, at projektet vurderes at kunne påvirke miljøet væsentligt og dermed være VVM-pligtigt. »Rød« angiver en stor sandsynlighed for VVM-pligt og »grøn« en minimal sandsynlighed for VVM-pligt. Hvis feltet er sort, kan spørgsmålet ikke besvares med ja eller nej. VVM-pligten afgøres dog af VVM-myndigheden. I de fleste tilfælde vil kommunen være VVM-myndighed.

Bygherres eller dennes rådgivers udfyldelse af skemaet er omfattet af straffelovens § 161 om strafansvar ved afgivelse af urigtige oplysninger til en offentlig myndighed.



Miljømyndighed:  
Nordfyns Kommune  
Natur og Miljø  
Rådhuspladsen 2  
5450 Otterup  
Sagsnummer: S2018-24988  
[www.nordfynskommune.dk](http://www.nordfynskommune.dk)