



Herning
Kommune



Miljø og Klima • Rådhuset • Torvet • 7400 Herning • Tlf. 96 28 28 28 • landbrug@herning.dk • www.herning.dk

HERNING KOMMUNE

§16b miljøtilladelse

Fastrupvej 16
7400 Herning

Afgørelsesdato: 25. februar 2021
Sagsnummer: 09.17.00-P19-3-21





Registreringsblad

Dato for afgørelse:	25. februar 2021
Ansøgningskema nr.	223826, version 2
Ansøgningsdato	8. januar 2021
CVR-nr.	21315133
CHR nr.	86103
Typen af IE - husdyrbrug:	Ikke IE-brug
Beliggenhedsadresse husdyrbrug	Fastrupvej 16, 7400 Herning
Ansøgers adresse	Vest Fastrupvej 15, 7400 Herning
Ejendomsnummer	6570024007
Matrikelnummer Ejerlav	Matrikel: 1i - Hauge By, Gjellerup
Miljøkonsulent	Sagro I/S Miljøkonsulent Per Lousdal
Tilsynsmyndighed	Herning Kommune
Miljøsagsbehandler	Pernille Kjeldsen
Kvalitetssikring	Louise Lindegaard Weinreich

Copyright

Indeholder GeoDanmark-data fra Styrelsen for Dataforsyning og Effektivisering og Danske kommuner.

DDOland (ortofoto), er gengivet af Herning Kommune med tilladelse fra Cowi. DDO ©, Copyright COWI.



Indholdsfortegnelse

REGISTRERINGSBLAD	2
INDLEDNING	4
MEDDELELSE OM MILJØTILLADELSE	4
VILKÅR FOR HUSDYRBRUGET	5
<i>Vilkår for drift og indretning</i>	5
<i>Vilkår for stalde og produktioner</i>	5
<i>Vilkår for ammoniakreducerende miljøteknologi</i>	6
<i>Vilkår for vaskeplads og afledning af vaskevand</i>	7
<i>Vilkår for opbevaring af markstakke med komposteret husdyrgødning</i>	7
<i>Vilkår for gyllehåndtering</i>	7
<i>Vilkår for tænkning af brændstof</i>	7
<i>Vilkår for fluebekæmpelse</i>	7
<i>Vilkår for renholdelse</i>	7
<i>Vilkår for støj</i>	8
<i>Vilkår for udarbejdelse af handleplaner ved uforudsete gener</i>	8
VURDERING I FORHOLD TIL BAT, NABOPÅVIRKNING OG NATUROMRÅDER	10
<i>Indretning og drift af anlæg, samt afløbsforhold og gødningsopbevaring</i>	10
<i>Vurdering af samdrift med andre husdyrbrug</i>	12
<i>Landskabelig vurdering samt overholdelse af afstandskrav</i>	12
<i>Husdyrbrugets ammoniakemission</i>	15
<i>Husdyrbrugets lugtemission</i>	18
<i>Husdyrbrugets nabopåvirkning og tiltag der begrænser gener</i>	19
<i>Reststoffer, affaldsproduktion og brug af naturressourcer</i>	26
<i>Vejledende grænseværdi for ammoniak ved anvendelse af BAT</i>	28
<i>Eventuelle grænseoverskridende virkninger</i>	28
LOVGRUNDLAG	29
KLAGEVEJLEDNING OG OFFENTLIGGØRELSE	29
SØGSMÅL.....	29
INTERESSENTLISTE FOR HØRINGSPERIODE OG OFFENTLIGGØRELSE	30
OVERSIGT OVER BILAG	31



Indledning

Cvr nr. 21315133 har søgt Herning Kommune om en § 16b miljøtilladelse, jævnfør lov om husdyrbrug og anvendelse af gødning m.v.¹(husdyrbrugloven), til husdyrbruget på Fastrupvej 16, 7400 Herning.

Ansøger og ejer af ejendommen har opdræt og goldkøer i en af staldene. En del af svinestaldene er forpagtet ud til Bakkely, Fastrupvej 13, 7400 Herning.

Der sker ikke udvidelse eller ændringer i produktionsarealerne i forbindelse med den ny miljøtilladelse.

Ejer ønsker med en ny miljøtilladelse at udnytte mulighederne for at få størst muligt fleksibilitet, ved at komme over på den nye godkendelsesordning.

Derudover kan registreringen som IE-brug fjernes der fremover er mindre end 2000 stipladser til slagtesvin. I forbindelse med denne ansøgning er der sendt en redegørelse om ophør som IE-brug. Se bilag 4.

Husdyrbrugets historik

Tidligere godkendelser

- §12 miljøgodkendelse fra den 3. januar 2014, udvidelse fra 900 til 1.200 årssøer
- Anmeldeordning efter §31 skift i dyretype fra den 15. april 2015, til nuværende produktion køer, opdræt, smågrise og slagtesvin.
- Kapitel 5 godkendelse af 29. oktober 2007.

Miljøtilladelsen er udarbejdet af Herning Kommune og ophæver den gældende produktionstilladelse, fastsat i skift i dyretype den 15. april 2015.

Meddelelse om miljøtilladelse

På grundlag af de i sagen foreliggende oplysninger, meddeler Herning Kommune miljøtilladelse til husdyrbruget på Fastrupvej 16, 7400 Herning med de stillede vilkår. Det ansøgte er behandlet efter § 16b i husdyrbrugloven.

Det er Herning Kommunes vurdering, at miljøtilladelsen, med de stillede vilkår for lokalisering, indretning og drift af husdyrbruget, ikke vil medføre en væsentlig påvirkning af miljøet.

Miljøtilladelsen gælder kun for det ansøgte. Der må ikke ske udvidelse eller ændring i produktionsarealet, herunder staldafsnit og gødningsopbevaringsanlæg samt ændres på dyreholdets sammensætning, før ændringen er anmeldt og godkendt af Herning Kommune.

Husdyrbruget skal til enhver tid leve op til gældende regler i love og bekendtgørelser, også selvom disse regler måtte være skærpede i forhold til denne miljøtilladelse.

Der gøres opmærksom på, at en afgørelse efter §16b, efter reglerne i husdyrbrugloven, ikke fritager fra krav om tilladelse, godkendelse, dispensation m.v. efter anden lovgivning. Herunder kan det nævnes, at en eventuel byggetilladelse, ændring af bygningsanvendelse, nedrivningstilladelse, afledning af tagvand m.v. skal søges separat hos Herning Kommune.

Reglerne om udnyttelse indebærer, at tillæg til godkendelse, tilladelser m.v., bortfalder, helt eller delvist, hvis de ikke er udnyttet indenfor 6 år, fra de er meddelt. Det betyder, at der skal opføres eller gennemføres det, godkendelsen eller tilladelsen giver mulighed for, inden for 6 år.

Reglerne om kontinuitetsbrud indebærer overordnet, at godkendelser og tilladelser, efter husdyrbruglovens §§ 16a eller 16b bortfalder, hvis mindre end 25 % af de godkendte produktionsarealer er udnyttet driftsmæssigt i 3 på hinanden følgende år. Ved driftsmæssig udnyttelse forstås, at der mindst produceres 50% af det mulige, inden for rammerne af dyrevelfærdskravene.

Med miljøtilladelse følger en række vilkår, som skal overholdes. Det er ejeren af husdyrbruget, som har ansvaret for, at det sker.

¹ Lovbekendtgørelse om husdyrbrug og anvendelse af gødning m.v., 2019-05-01, nr. 520, med efterfølgende ændringer



Vilkår for husdyrbruget

Her er de betingelser, som husdyrbruget skal drives under.

Herning Kommune gør opmærksom på, at der kan være lovkrav fra andre love, som også skal overholdes, selvom disse ikke er beskrevet her.

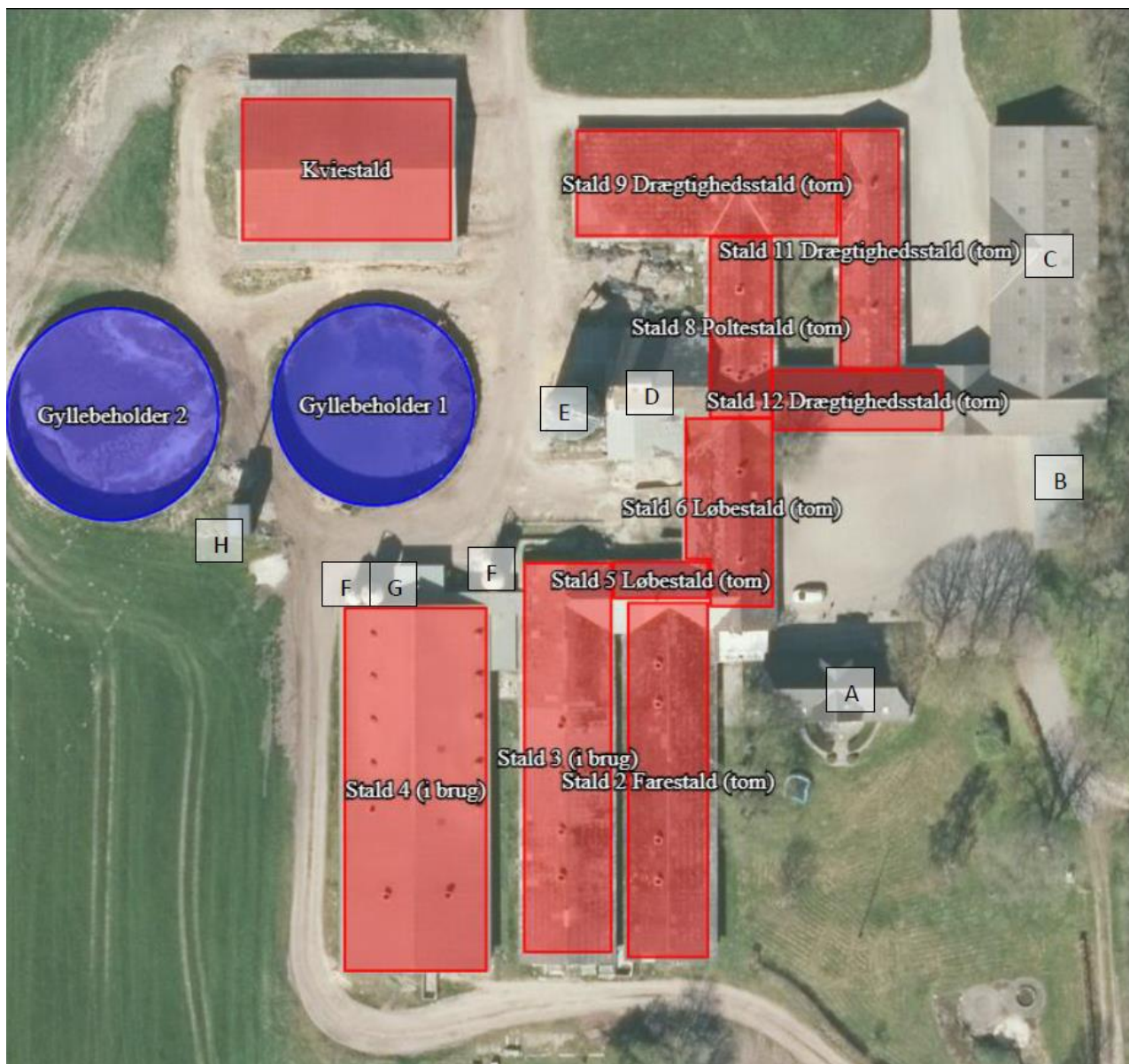
Vilkår for drift og indretning	
1.	Vilkårene i denne miljøtilladelse skal, hvis andet ikke er anført, være opfyldt, når husdyranlægget er taget i brug.
2.	Med denne miljøtilladelse ophæves følgende: <ul style="list-style-type: none">– §12 miljøgodkendelse fra den 3. januar 2014– . §31 skift i dyretyper fra den 15. april 2015
3.	Ved ophør med husdyrproduktion, skal der udføres begrænsende foranstaltninger mod forurening: <ul style="list-style-type: none">– Alle anlæg skal tømmes og rengøres for husdyrgødning, der bortskaffes efter gældende regler.– Restkemikalier, olieaffald, medicinaffald m.v. skal bortskaffes i henhold til affaldsregulativerne
4.	Herning Kommune skal straks orienteres om følgende forhold: <ul style="list-style-type: none">– Ejerskifte af virksomhed– Indstilling af driften for en længere periode

Som følge af vilkår 1, bortfalder den del af miljøtilladelsen, der ikke er udnyttet inden 6 år fra denne afgørelses meddelelse. Med "udnyttet" menes, at det ansøgte bygge- og anlægsarbejde er etableret og taget i brug, eller dyreholdet er ændret i forhold til tidligere tilladt produktion.

Vilkår for stalde og produktioner	
5.	Husdyrbrugets stalde og produktioner skal være i overensstemmelse med oversigten nedenfor:

2. Overblik over stalde og produktioner

Stalde og produktioner						
Staldnavn	Staldstørrelse (m ²)	Ventilation	Kildehøjde	Produktion	Antal måneder udegående	Produktionsareal (m ²)
Ansøgt drift						
Kviestald	561	Naturlig ventilation	3 m	(#367246) Flexgruppe: Alle kvæg, Heste, Får og Geder; Dybstrøelse	0	100 % 561
Stald 4 (i brug)	981	Mekanisk ventilation	6 m	(#371716) Flexgruppe: Slagtesvin og Smågrise; 50-75 % fast gulv	0	548
				(#371688) Flexgruppe: Slagtesvin og Smågrise; Fulldrænet gulv (kummer under hele arealet)	0	75,9 % 197
Stald 3 (i brug)	653	Mekanisk ventilation	6 m	(#371718) Flexgruppe: Slagtesvin og Smågrise; 50-75 % fast gulv	0	88,5 % 578
Sum						1884



På bilag 1 fremgår det hvilke produktionsarealer der indgår i beregningen.

Vilkår for ammoniakreducerende miljøteknologi

6. Staldafsnit med dybstrøelse

I staldafsnit med dybstrøelse, skal der strøs halm eller andet tørstof, i mængder, der sikrer, at dybstrøelsesmåtten altid er tør i overfladen.

7. Alle staldafsnit inkl. dybstrøelsesstalden skal etableres med afløb til opsamling.



Vilkår for vaskeplads og afledning af vaskevand

8. Al vask af mere end 5 maskiner og redskaber om måneden, skal foregå på en støbt plads med fast bund, hvor bortledning af spildevandet sker til en opsamlings- eller gyllebeholder.

Brug af vaskeplads skal ske som beskrevet i Herning Kommunes samlede vurdering.

Vilkår for opbevaring af markstakke med komposteret husdyrgødning

9. Markstakke med komposteret husdyrgødning må ikke placeres inden for 100 meter fra beboelse (om-boende).

Jævnfør husdyrgødningsbekendtgørelsen må markstakke/kompost højst oplagres samme sted i marken i 12 måneder, og markstakkene må ikke placeres samme sted igen før efter 5 år.

Vilkår for gyllehåndtering

10. Håndtering af gylle skal foregå under opsyn.
11. Påfyldning af gyllevogne o.l. skal enten foregå på en plads med afløb til opsamlingsbeholder for flydende husdyrgødning eller med gyllevogne, som har påmonteret pumpe og returløb, så spild af husdyrgødning undgås.
12. Pumpning af gylle fra stalde til gyllebeholder skal ske indenfor tidsrummet klokken 07.00 til 17.00 i hverdagene.

Det skal sikres, at der ved utilsigtet start ikke pumpes gylle udenfor tanken. Overpumpningen af gylle skal foregå under opsyn.

Vilkår for tankning af brændstof

13. Tankning af brændstof skal til enhver tid ske på en plads med fast og tæt bund. Tankningen skal ske under opsyn.

Herning Kommune har stillet vilkår om, at tankningsområdet for brændstof skal være udformet sådan, at der ikke kan ske afløb til og forurening af jord, kloak, overfladevand eller grundvand. Vilkåret er stillet, da der er stor risiko for spild på jorden, der hvor traktorer og andre motoriserede landbrugsmaskiner påfyldes med brændstof.

Vilkår for fluebekæmpelse

14. På husdyrbruget skal der foretages effektiv fluebekæmpelse i overensstemmelse med de fastsatte retningslinjer fra Aarhus Universitet, Institut for Agroøkologi.

Herning Kommune gør opmærksom på, at opbevaring af foder skal ske på en sådan måde, at det sikrer mod skadedyr (rotter mv.).

Vilkår for renholdelse

15. Det skal sikres, at stalde, udenomsarealer og fodringsanlæg holdes rene.



Vilkår for støj

16. Husdyrbrugets samlede bidrag til støjbelastningen i omgivelserne må ikke overstige følgende værdier, målt ved nabobeboelser eller deres opholdsarealer, angivet som det ækvivalente, konstante, korrigerede støjniveau målt i dB(A). Tallene i parentes angiver midlingstiden² inden for den pågældende periode:

Dag	Kl. 07-18	55 dB(A)	(8 timer)
Aften	Kl. 18-22	45 dB(A)	(1 time)
Nat	Kl. 22-07	40 dB(A)	(1/2 time)
Lørdag	Kl. 07-14	55 dB(A)	(7 timer)
Lørdag	Kl. 14-22	45 dB(A)	(4 timer)
Søn- og helligdag	Kl. 07-22	45 dB(A)	(8 timer)

Vilkår for udarbejdelse af handleplaner ved uforudsete gener

17. Hvis Herning Kommune vurderer, at eventuelle klager om støj-, lugt-, støv-, rystelser- og/eller lysgener er velbegrundede, skal husdyrbruget udarbejde en handlingsplan og eftervise at de stillede krav er overholdt. Handlingsplanen skal godkendes af Herning Kommune.

18. Udgiften til støjmålingerne afholdes af ansøger og udføres i overensstemmelse med Miljøstyrelsens vejledninger.

Affald

Husdyrbruget er omfattet af reglerne i affaldsbekendtgørelsen³ og bekendtgørelse om affaldsregulativer, -gebyrer og –aktører m.v.⁴.

Farligt affald skal bortskaffes til godkendte modtageanlæg og transporten af farligt affald skal ske af godkendte transportører. Godkendte transportører og modtageanlæg kan findes på Herning Kommunes hjemmeside.

I henhold til bekendtgørelse om affaldsregulativer, -gebyrer og –aktører m.v.⁵, kan op til 200 kg farligt affald pr. år afleveres på genbrugspladsen, men større mængder skal afhentes via en godkendt transportør.

Kvitteringer på korrekt bortskaffelse for affaldstyper under kategorien "farligt affald" skal gemmes i mindst 5 år og skal kunne forevises på miljøtilsyn, når kommunen beder om det.

Virksomheder kan aflevere samme fraktioner som borgere, dvs. at virksomheder nu kan aflevere op til 10 asbestplader om året, men virksomheder kan fortsat ikke aflevere landbrugsplast og medicin fra landbrug og andre fraktioner, som almindelige borgere ikke har.

På genbrugspladserne i Herning Kommune udleveres der kvittering ved aflevering af farligt affald, som for eksempel spildolie (i max 10 l emballage), oliefiltre, akkumulatører, spraydåser, malingsrester, tomme olie-dunke og kemikalierester (pesticidaffald). Der må dog maksimalt bortskaffes 200 kg farligt affald pr. år på genbrugspladserne.

Følgende må **ikke** afleveres på genbrugspladsen:

Affaldstype	Afleveringssted
-------------	-----------------

² Midlingstiden er en gennemsnitlig måling over tid kombineret med middelværdien over tid.

³ Bekendtgørelse om affald, nr. 224, 2019-03-08 med efterfølgende ændringer

⁴ Bekendtgørelser om affaldsregulativer, -gebyrer og –aktører m.v., nr. 1753, 2018-12-27 med efterfølgende ændringer.

⁵ § 10 stk. 5: bekendtgørelser om affaldsregulativer, -gebyrer og –aktører m.v. nr. 1753 af 2018-12-27 med efterfølgende ændringer



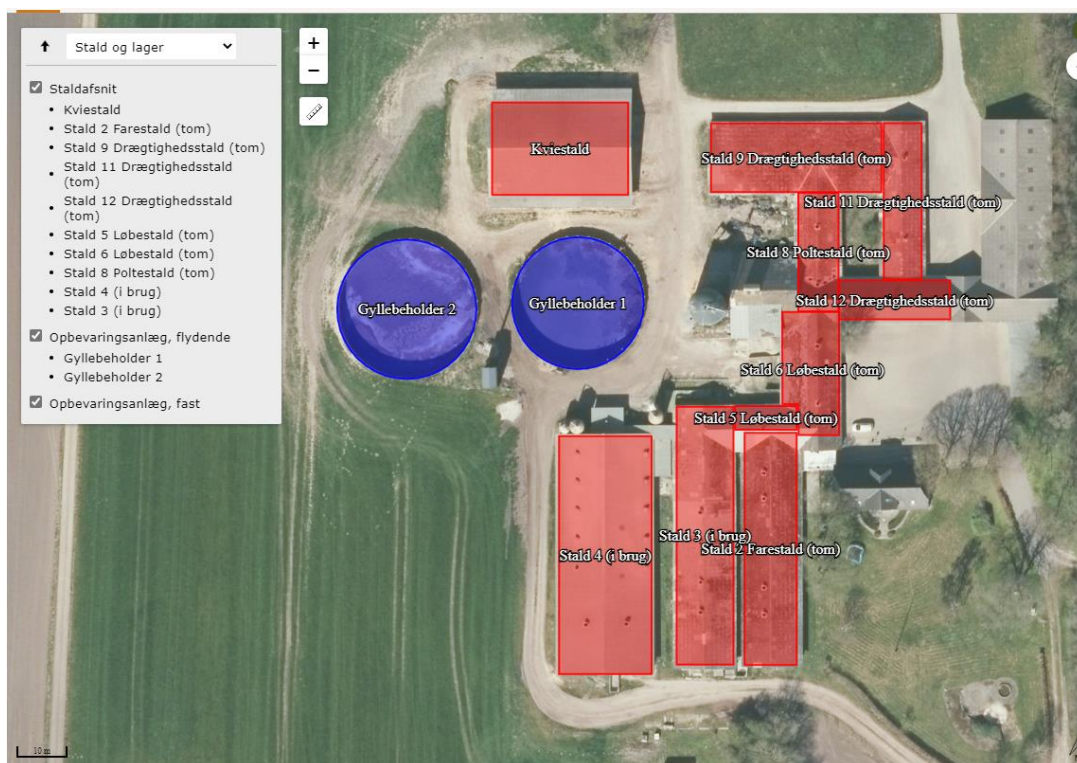
Klinisk risikoaffald, herunder <ul style="list-style-type: none">- Skærende og stikkende genstande (kanyler, knive, sakse, pincetter, pille- og medicinglas etc.)- Smitteførende affald og- Vævsaffald	Leveres til godkendt modtager af farligt affald
Landbrugsplast	Leveres til godkendt modtager, f.eks. AFLD FASTERHOLT, FASTERHOLTGÅRDVEJ 1, 7400 HERNING
Udtjente maskiner og udstyr	Skrothandler

Afhentning af farligt affald, der ikke modtages på genbrugspladsen, skal ske af godkendte transportører.

Vurdering i forhold til BAT, nabopåvirkning og naturområder

I forbindelse med ansøgningen, er der indsendt oplysninger om husdyrbruget og det ansøgte via husdyrgodkendelse.dk, skema nr.: 223826. Heri er der beskrivelse af det ansøgte husdyrbrugs ændring og dets påvirkning af naboer/omboende og naturområder.

Endvidere er der indsendt beskrivelser af hvad husdyrbruget vil gøre, for at bruge og overholde den bedste tilgængelige teknik (BAT). På baggrund heraf vil Herning Kommune vurdere, om det ansøgte lever op til BAT, og ikke påvirker naboer/omboende eller omgivende natur væsentligt.



Figur 1: Oversigt over ansøgt husdyrbrug

Indretning og drift af anlæg, samt afløbsforhold og gødningsopbevaring

Af figur 1 fremgår 3 staldafsnit.

Stald	Dyretype	Gulvtype	Staldstørrelse i alt m ²	Ansøgt produktionsareal m ²	Miljøteknologi
Kviestald/dybstrøelse			561	561	
	Alle kvæg, Heste, Får og geder	Dybstrøelse		561	Ingen
Stald 4			981	745	
	Slagtesvin og smågrise	Slagtesvin og smågrise; 50-75% fast gulv		548	Ingen
	Slagtesvin og smågrise	Fulldrænet gulv (kummer under hele arealet)		197	
Stald 3			653	578	
	Slagtesvin og smågrise	Slagtesvin og smågrise; 50-75% fast gulv		578	Ingen

Herning Kommune vurderer, at det indsendte er i overensstemmelse med eksisterende byggetilladelser og tidligere miljøgodkendte stalde. Det nye byggeri skal først have byggetilladelse, når byggeriet skal påbegyndes.

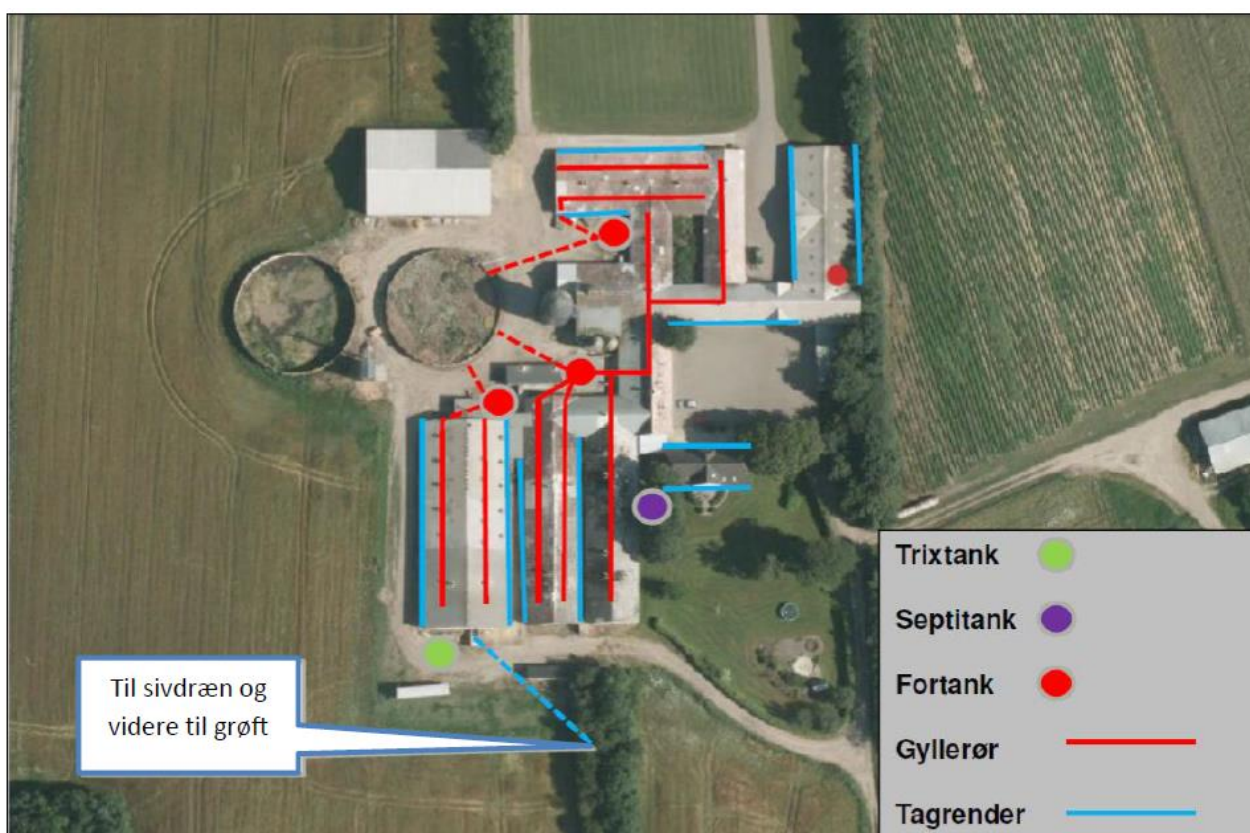
Afløbsforhold for spildevand, gylle, samt gødningsopbevaring

Fra staldlæggene føres alt spildevand fra vask af produkter fra husdyrhold, foderrekvisitter og lignende samt vandspild til gyllebeholderene.

Ejendommen har ingen vaskeplads.

Der er ingen bygningsmæssige ændringer i anlægget i forbindelse med ansøgningen. Der er derfor heller ingen ændringer af afledningsforholdene på bygningerne. Hovedparten af bygningerne er monteret med tagrender, fra de ældre bygninger ledes vandet ud oven på jorden. Tagvand fra nyere bygninger ledes til sivdræn og derfra til lukket grøft, hvor det nedsiver. Der er ikke afløb fra grøften.

Fra staldanlægget er der ikke afledning af sanitært spildevand.



Ejendommen har 2 eksisterende gyllebeholdere. Gyllebeholderne har 10 års beholderkontrol. Se nedenstående tabel:

Opbevaringsanlæg	Opførsels år	Kapacitet (m ³)	Overfladeareal (m ²)	Teknologi
Gyllebeholder 1	1987	2.400	606	Flydelag
Gyllebeholder 2	1992	2.640	677	Flydelag
I alt		5.040		

Dybstrøelse fra kvistalden opbevares som kompost i markstak eller i gyllebeholderen hvor det er med til at danne flydelag.



Herning Kommune vurderer, at afledning af vaskevand og spildevand fra staldanlægget samt gylleafledningen sker efter gældende regler.

Vurdering af samdrift med andre husdyrbrug.

Udover Fastrupvej 16 driver ejer også husdyrproduktionen på V. Fastrupvej 15, Hammerum. Der er ingen teknisk og forureningsmæssig forbindelse mellem denne ejendom og andre ejendomme. Der ansøges derfor en særskilt miljøtilladelse til husdyrproduktionen på Fastrupvej 16. Kølkærvej 54, ejes også men disse svine-stalde er udlejet.

Ejendommen er således ikke teknisk, forurenings- og driftsmæssigt forbundet med andre husdyrbrug.

Landskabelig vurdering samt overholdelse af afstandskrav

Husdyrbruget er, ifølge Herning Kommuneplan 2017 – 2028, beliggende i primært landbrugsområde. Landskabet omkring husdyrbruget er overvejende jævnt. Det er præget af opdyrkede arealer, tilplantede læhegn og spredte gårde, og opleves som helhed ensartet i sit udtryk.

De kulturhistoriske værdier kan både omfatte enkeltstående elementer og hele kulturmiljøer, som f.eks. kirker, kirkegårde og deres omgivelser, fortidsminder som gravhøje og arkæologiske fund, fredede og bevarelsesværdige bygninger og anlæg, sten- og jorddiger, alléer og levende hegn samt kulturmiljøer, der afspejler en bestemt tidsepoke eller en landsbytype.

Herning Kommune vurderer, at placeringen af husdyranlægget ikke er beliggende indenfor eller i nærheden af:

- Fredede fortidsminder
- Sø og å beskyttelseslinjer
- Skovbyggelinjer (300 meter)
- Kirkebyggelinjer / kirkezoner indenfor 300 meter fra anlægsdelen
- Beskyttede diger
- Fredede områder / Fredninger
- Kulturmiljø / særlig værdifulde kulturmiljøer
- Større uforstyrrede landskaber
- Landskabsområder
- Landskabelige interesseområder
- Geologiske interesseområder
- Fortidsminder eller
- Skovrejsning



Ejendommens placering i forhold til ovenstående

Husdyrbrugets beliggenhed i forhold til udpegningerne og fredninger blevet gennemgået.

Zonestatus: Husdyrbruget er placeret i landzone.

Lokalplan: Der er ikke udarbejdet lokalplan for landzoneområdet

	Indenfor	Udenfor
Særlig værdifuldt landbrugsområde	X	
Skovrejsningsområde		X
Lavbundsområde		X
Naturbeskyttelsesområde		X
Økologiske forbindelser / spredningskorridorer		X
Kulturhistoriske bevaringsværdier / kulturmiljø		X
Bevaringsværdigt landskab		X
Større sammenhængende landskab		X
Område for store husdyrbrug	X	
Specifikke geologiske bevaringsværdier		X
Kystnærhedszone		X
Strandbeskyttelseslinje		X
Kirkebyggelinje		X
Skovbyggelinje		X
Å beskyttelseslinje		X
Sø beskyttelseslinje		X
Beskyttede sten- og jorddiger		X
Fredede områder		X
Fortidsminde beskyttelseszone		X
Habitatområde		X
Råstofområder		X
Boringsnære beskyttelsesområder		X
Område med særlig drikkevandsinteresse		X
Nitratfølsomt indvindingsområde		X
Sprøjttemiddelfølsomme indvindingsområde		X
Jordforurening V1		X
Jordforurening V2		X

Herring Kommune vurderer, at husdyrbruget uden bygningsmæssige ændringer, ikke vil forringe de landskabelige, naturmæssige eller kulturhistoriske værdier, der ligger til grund for området status.

Vurdering af overholdelse af afstandskrav

Husdyrbruget ligger cirka 1,3 km sydvest for Hauge by (nærmeste byzone). Nærmeste samlede bebyggelse (inde i Hauge by), ligger cirka 1,4 kilometer sydvest for husdyrbruget. Se kort og nedenstående tabel.



§6 i husdyrbrugloven

Område	Afstandskrav	Afstand målt fra nybyggeri/bygning hvor ændringen/udvidelsen sker
Eksisterende eller kommuneplanlagt byzone eller sommerhusområde	50 meter	1,3 km
Område i landzone der i lokalplan er udlagt til boligformål, blandet bolig- og erhvervsformål eller offentlige formål med henblik på beboelse, institutioner, rekreative formål og lignende.	50 meter	1,2 km
Nabobeboelse	50 meter	121 meter

§7 i husdyrbrugloven

Område	Afstandskrav	Afstand målt fra nybyggeri/bygning hvor ændringen/udvidelsen sker
Kategori 1 og 2 natur	10 meter	2 km

§8 i husdyrbrugloven

Anlægstype	Afstandskrav	Afstand målt fra nybyggeri/bygning hvor ændringen sker
1) Enkelt vandindvindingsanlæg (markvanding og borerer der forsyner op til 9 husstande)	25 meter	79 meter
2) Fælles vandindvindingsanlæg (boringer der forsyner mere end 9 husstande)	50 meter	4,6 km



3) Vandløb (herunder dræn) og søer	15 meter	290 meter til vandløb/ 480 tim sø
4) Offentlig vej, privat fællesvej	15 meter	78 meter
5) Levnedsmiddelvirksomhed	25 meter	Over 25 meter
6) Beboelse samme ejendom	15 meter	Ikke relevant
7) Naboskel	30 meter	60 meter fra stalde indeholdende dyr

Herring Kommune vurderer, at afstandskravene i §6, §7 og §8 i er overholdt.

Husdyrbrugets ammoniakemission

I ansøgningskema 223826 er følgende naturpunkter afsat til ammoniakdepositionsberegning:

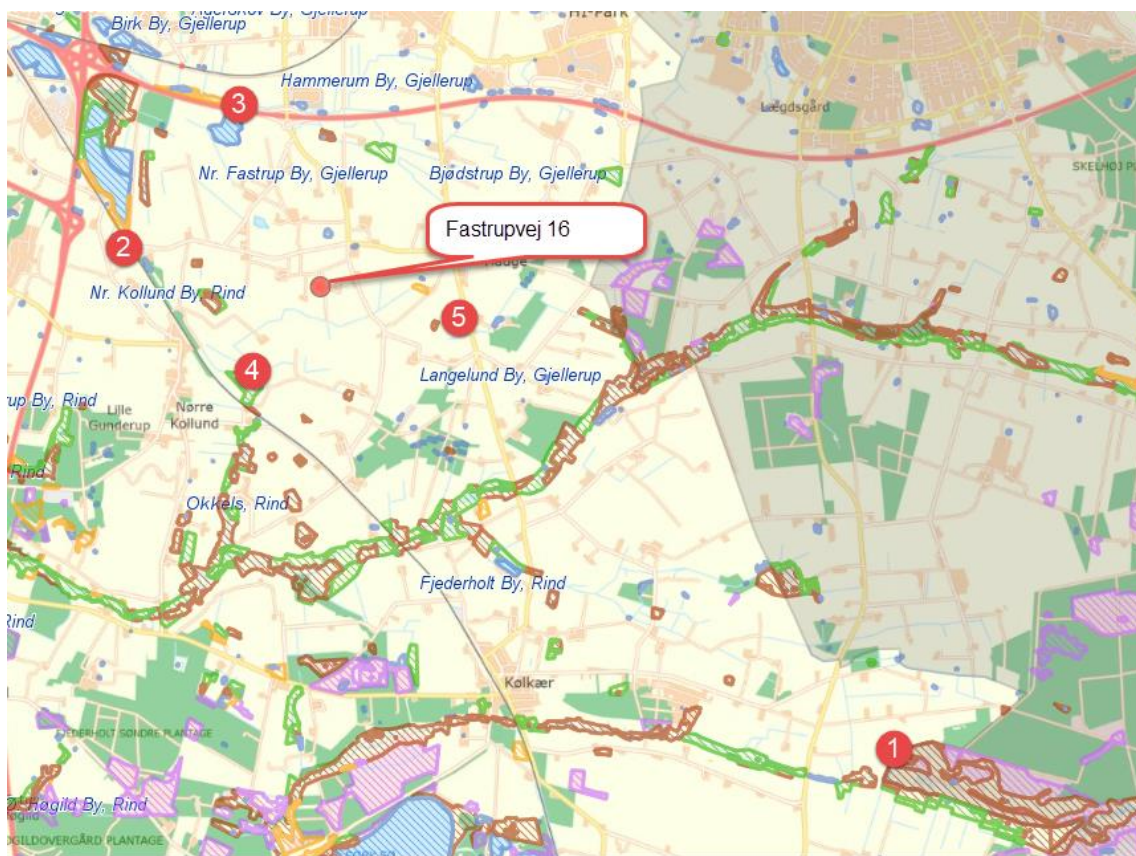
Oversigt af naturpunkter

Navn:	Kategori:	Opretter:	Kumulation:	Ruhed natur:	Merdeposition (kg N/ha/år):		Totaldeposition (kg N/ha/år):	
					8-års drift	Nudrift:		
3.2 Overdrev	5 Kategori 3	Ansøger	0	Bn	0,0	0,1	0,2	▼
3.1 Mose	4 Kategori 3	Ansøger	0	Bn	0,0	0,0	0,1	▼
2.2 Overdrev	3 Kategori 2	Ansøger	0	Bn	0,0	0,0	0,0	▼
2.1 Overdrev	2 Kategori 2	Ansøger	0	Bn	0,0	0,0	0,0	▼
1.1 Habitatnatur	1 Kategori 1	Ansøger	0	Bn	0,0	0,0	0,0	▼

Kategori 1 natur: beliggende 8 km sydøst for husdyrbruget (Harrild Hede, Ulvemosen og heder i Nørlund Plantage) (nr. 1)

Kategori 2 natur: beliggende 1,9 km nordvest for husdyrbruget (nr. 2)

Kategori 3 natur: Beliggende 1 km vest for husdyrbruget (nr. 4)



Samlet merdeposition på §3 områder, siden 2013

For at vurdere, om den samlede merdeposition, fra nudriften (for 8 år siden) til og med den ansøgte udvidelse i denne miljøtilladelse, har en negativ virkning på nærliggende naturområder, er der lavet beregninger til nærmeste §3 beskyttede naturområder.

Nærmeste naturområde er en §3 mose, 1.000 meter vest for anlægget. Der er beregnet en merdeposition på 0,0 kg N/ år på heden.

Kategori 1 natur

Husdyrbruget (1) er placeret omkring 8,1 km sydøst for nærmeste kategori-1 natur, Nørlund Plantage.

Harrild Hede Ulvemosen og heder i Nørlund Plantage

Harrild Hede er udpeget som Natura 2000 nr. N75 og EF-habitatområde H64 Harrild Hede, Ulvemosen og heder i Nørlund Plantage. Harrild Hede ligger cirka 8,1 km sydøst for husdyrbruget.

Natura 2000-området er på 2.349 ha. Langt det meste af området er ejet af staten og ligger i Ikast-Brande Kommune. En mindre del af området ligger i Herning Kommune. Det store område er et naturligt næringsfattigt naturområde med oprindelig natur i form af højmoser, indlandsklitler, småsøer, nedskårne kløfter med vandløb, hængesæk og tørvelavninger i vekselvirkning med kulturlandskabselementer som tørre og våde heder, tørveskær med hængesæk, rigkær m.v. Store arealer henligger som tørre heder og vidner om kulturhistorien på stedet.

Den overordnede målsætning for området er, at området i sin helhed fremstår som et sammenhængende, varieret naturområde, der er præget af store hedeblader med indlandsklitformationer og bakkøer på Harrild Hede og i Nørlund Plantage. Ligeledes er ådalene/bækkekløfterne landskabselementer, der rummer værdifulde, lysåbne, næringsfattige sure moser med veludviklet hængesæk og tørvelavninger. Området udgør et stort, sammenhængende naturområde med vægt på lysåbne, næringsfattige naturtyper. I tillæg til at sikre naturtyper og arter gunstig bevaringsstatus, er der fokus på at modvirke fragmentering gennem at øge arealandelen af fragmenterede naturtyper.



Harrild Hede, Ulvemosen og heder i Nørlund Plantage er udpeget som EF-habitatområde på baggrund af:

Nr.	naturtype	Nr.	naturtype
2320	Revling-indlandsklit	5130	Enekrat på heder, overdrev eller skrænter
2330	Græs-indlandsklit	6410	Tidvis våde enge på mager eller kalkrig bund, ofte med blåtop
3130	Ret næringsfattige søer og vandhuller med små amfibiske planter ved bredden	7110	Højmose
3160	Brunvandede søer og vandhuller	7140	Hængesæk og andre kærsamfund dannet i flydende vand
3260	Vandløb med vandplanter	7150	Tørvelavning
4010	Våde dværgbuskesamfund med klokkelyng	7230	Rigkær
4030	Tørre dværgbuskesamfund (heder)		
Derudover findes følgende dyrearter på lokaliteten			
1096	Bæklampret (<i>Lampetra planeri</i>)	1355	Odder (<i>Lutra lutra</i>)

Harrild Hede er A-målsat i Herning Kommuneplan 2017-2028. For A-målsatte naturområder er målet, at de bevares med deres sjældne plante- og dyreliv intakt, og der gøres en særlig indsats for at videreudvikle naturværdierne. Baggrundsbelastningen for området er på 12,2 kg N/ha/år.

Der er foretaget beregninger i husdyrgodkendelse.dk, der viser en totaldeposition på 0,0 kg N. Kravet om maksimal total deposition er overholdt.

Ammoniakdepositionen til naturområdet er på 0,0 kg N/ha år i merdeposition og 0,1 N/ha år i totaldeposition.

Herning Kommune vurderer, da beregningen af ammoniakdepositionen viser 0,0 kg N/ha år i merdeposition og 0,1 N/ha år i totaldeposition, så er kravet overholdt.

Kumulation af ammoniak på kategori 1 natur

Da ammoniakdepositionen viser 0,0 kg N/ha år i totaldepositionen for ejendommen, er det ikke relevant at se på kumulation med andre husdyrbrug.

Herning Kommune vurderer, grundet den store afstand fra husdyrbruget til Natura 2000 Området, at udvidelsen af kvægproduktionen ikke have nogen væsentlig påvirkning på Natura 2000-området.

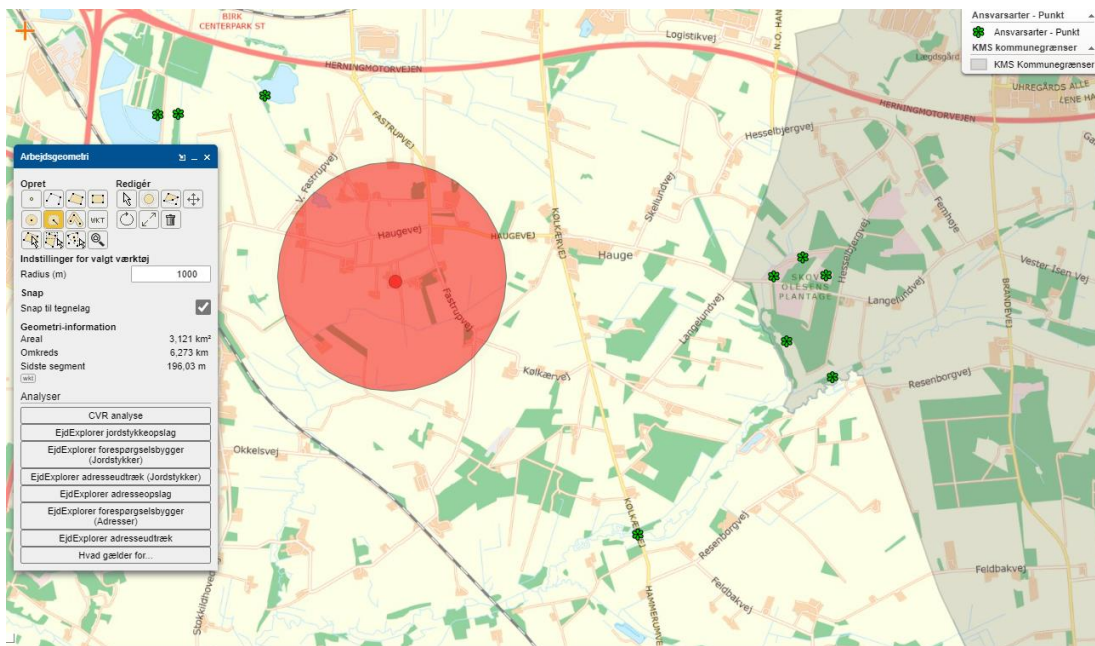
Kategori 2 og 3 natur, samt §3 natur

Nærmeste kategori 2 natur (§3 overdrev) ligger omkring 1,9 km nordvest for husdyrbruget. Den beregnede totaldeposition til nærmeste kategori 2 natur er 0,0 kg N pr. år. Derved er kravet om en maksimal totaldeposition på 1,0 kg N/år overholdt.

Nærmeste kategori 3 natur (§3 mose) ligger omkring 1000 meter vest for husdyrbruget. Den beregnede merdeposition til naturområdet er 0,0 kg N pr. år.

Nærmeste §3 natur er et engareal, ligger sammen med mosen, som er registreret som kategori 3 natur. Der er derfor ikke lavet en beregning til dette.

Inden for en radius af 1.000 meter fra husdyrbruget er der ikke registreret nogle ansvarsarter.



Der ligger ingen ammoniakfølsom skov indenfor 1.000 meter af husdyrbruget.

Herning Kommune vurderer, at udvidelsen af husdyrbruget ikke vil medføre en forøgelse af N-depositionen, i de omkringliggende naturområder, der ligger ud over det, som naturområderne kan tåle.

Samlet vurdering: ammoniakbelastning af naturområder

Herning Kommune vurderer, at oplysninger om kildehøjder, ruhed og kumulation, er korrekte.

Herning Kommune vurderer, at kravene om maksimalt tilladt totaldeposition på kategori 1- og kategori 2-natur er overholdt.

Herning Kommune vurderer, at der ikke er grundlag for at skærpe kravene til meremissionen af ammoniak fra husdyrbruget, under hensyn til andre omkringliggende ammoniakfølsomme naturområder, eksempelvis ammoniakfølsomme skove, kategori 3-natur og §3 natur.

Husdyrbrugets lugtemission

I husdyrbrugloven beskrives lugtgenekriterierne som den maksimale, miljømæssigt acceptable lugtgenebelastning⁶ fra en given kilde ved den pågældende områdetype. Det betyder at der beregnes på husdyrbrugets lugt i nærmeste byzone, nærmeste samlede bebyggelse og ved nærmeste nabo. Endvidere skal der tages højde for en eventuel kumulation fra andre husdyrbrug.

Kumulation af lugt

Oplysningerne om den kumulative effekt skal bruges i lugtberegningen. Er der andre husdyrbrug, som medfører lugtgener i det samme punkt i byzonen, skærpes kravene til geneafstanden i forbindelse med ansøgningen.

⁶ Det er 5 OU_E pr. m³ og 1 LE pr. m³ i et eksisterende eller ifølge kommuneplanens rammedel fremtidigt byzone- eller sommerhusområde. Det er 7 OU_E pr. m³ og 3 LE pr. m³ i et område i landzone, der i lokalplan er udlagt til boligformål, blandet bolig og erhvervsformål eller til offentlige formål med henblik på beboelse, institutioner, rekreative formål og lignende, samt ved beboelsesbygninger på ejendommen uden landbrugspligt, som ikke ejes af driftsherren, hvor der inden for en afstand af 200 meter ligger flere end 6 beboelsesbygninger på hver sin ejendom uden ejendomspligt, som ikke ejes af driftsherren. Det er 15 OU_E pr. m³ og 10 LE pr. m³ ved beboelsesbygninger på ejendomme uden landbrugspligt, der ikke ejes af driftsherren.






Der ligger ikke andre husdyrbrug nærmere end 300 meter fra et eksisterende eller ifølge kommuneplanens rammedel fremtidigt byzone- eller sommerhusområde eller i et område i landzone, der i lokalplan er udlagt til boligformål, blandet bolig og erhvervsformål eller til offentlige formål med henblik på beboelse, institutioner, rekreative formål og lignende, samt ved beboelsesbygninger på ejendommen uden landbrugspligt, som ikke ejes af driftsherren, hvor der inden for en afstand af 200 meter ligger flere end 6 beboelsesbygninger på hver sin ejendom uden ejendomspligt, som ikke ejes af driftsherren eller inden for en afstand af 100 meter af beboelsesbygninger på ejendomme uden landbrugspligt, der ikke ejes af driftsherren.

Geneafstanden skal derfor ikke forøges.

Lugten fra de eksisterende gyllebeholdere indgår ikke i lugtberegningerne i ansøgningssystemet, da gyllebeholdere i stedet for er omfattet af de generelle afstandsregler. Det kan dog ikke undgås, at der forekommer lugt fra gyllebeholderne. Dette vil være særlig markant i forbindelse med at gyllebeholderne fyldes, eller når der omrøres i forbindelse med udbringning. Da gyllebeholderne ligger nærmere end 300 meter fra nærmeste nabo og ikke er overdækket, stilles der vilkår om, at fyldning af gyllebeholderne skal ske indenfor normal arbejdstid. Normal arbejdstid er defineret som fra kl. 7.00 til 17.00 på hverdage. Sæsonarbejde udenfor disse tider kan dog forekomme i koncentrerede perioder, men skal søges begrænset.

Samlet resultat af lugtberegning

Bebyggelse	Kumulation	Model	Ukorrigeret geneafstand (m)	Korrigeret geneafstand (m)	Vægtet gennemsnitsafstand (m)	Genekriterie overholdt	
 Fastrupvej 18	0	FMK	142,3	142,3	152,6	Ja	▼
 Haugevej 26	0	NY	356,5	356,5	1448,8	Ja	▼
 Hauge By, Gjellerup	0	NY	489,7	489,7	1335,9	Ja	▼

Konsekvenszone: 614 m

Konsekvenszonen for husdyrbrugets lugtafgivelse er beregnet ud fra FMK modellen. For det ansøgte projekt er konsekvenszonen beregnet til 614 meter⁷. Konsekvenszonen er det område, hvor lugten fra husdyrbruget kan konstateres, uden at det af den grund vurderes at være til gene for omkringboende.

Herning Kommune vurderer, at husdyrbrugets lokaliseringsforhold er tilfredsstillende. Alle typer beboelse ligger udenfor geneafstanden, så udvidelsen af husdyrbruget vil ikke medføre væsentligt øgede lugtgener. Det må dog forventes, at beboelse indenfor konsekvenszonen vil opleve øget lugt, idet lugtgeneafstanden øges ved det ansøgte projekt, men lugtgenerne er beregnet til at ligge under de fastlagte beskyttelsesniveauer for lugt. Herning Kommune vurderer, at beskyttelsesniveauet i forhold til lugt er overholdt.

Husdyrbrugets nabopåvirkning og tiltag der begrænser gener

Støj

De anbefalede mindsteafstande mellem husdyrbruget og nærmeste beboelse er baseret på Miljøstyrelsens erfaringer om miljøforhold. Klassifikationen angiver, hvilken afstand, der skønnes at være nødvendig mellem den pågældende virksomhed og boliger, i et område for åben og lav boligbebyggelse.

⁷ Konsekvenszonen = $1,6 * (Q)(0,6)$, hvor Q = lugtemissionen [LE/s] = 3.053,14 LE/s



Udgangspunktet er, at afstanden skal give en rimelig sikkerhed for, at boligerne ikke udsættes for miljøge-
ner, og at virksomheden ikke efterfølgende mødes med skærpede miljøkrav.

Jævnfør virksomhedsbeskrivelsen fra håndbog om Miljø og Planlægning, Miljøstyrelsen og Skov- og Natur-
styrelsen, Landsplanafdelingen, 2004, anvender Herning Kommune følgende inddeling af husdyrbrugstyper:

Klasse 1	0 m afstand	Klasse 3: Hundepensioner, kenneler og rideskoler (mindre husdyrhold) Klasse 6: Pelsdyrfarme Klasse 6: Husdyrbrug med erhvervsmæssigt dyre- hold, minus svinefarme Klasse 7: Svinefarme med erhvervsmæssigt dyrehold
Klasse 2	20 m afstand	
Klasse 3	50 m afstand	
Klasse 4	100 m afstand	
Klasse 5	150 m afstand	
Klasse 6	300 m afstand	
Klasse 7	500 m afstand	

Det ansøgte husdyrbrug går ind under klasse 7, med en afstand på 500 meter. Nærmeste nabo ligger cirka
120 meter fra husdyrbruget.

Herning Kommune vurderer, at udvidelsen af husdyrbruget, og de medførende aktiviteter, ikke vil påvirke
nærmeste fuglebeskyttelsesområde og nærmeste ramsarområde, på grund af afstanden på 20 km.

Da de anbefalede mindsteafstande til nabobeboelse, er 500 meter, og der ligger beboelse inden for denne
afstand, har Herning Kommune vurderet på, om der er foretaget støjreducerende foranstaltninger på husdyr-
bruget.

De væsentligste støjkilder på ejendommen er staldventilation, gyllepumper, foderleverancer, fyldning af korn-
siloen samt støj fra transportere, m.v.

Der anvendes frekvensstyrede ventilatorer, der kun sætter i gang ved behov. Pumpning af gylle fra fortank til
gyllebeholder er kortvarigt og sker i dagtimerne.

Alle svinestalde er med mekanisk ventilation, der kører året rundt.

Omrøring af gyllebeholderne sker forud for udkørsel af gylle på markerne primært om foråret.

Indblæsning af foder foregår af kort varighed.

Fyldningen af kornsiloen sker inden for en kort periode i høst.

De fleste transportere er med husdyrgødning og afgrøder.

Derfor er belastningen af antallet af transportere i en kort afgrænset periode i forbindelse med sæsonen for
gyllekørsel og høst. I højsæsonen kan det være nødvendigt med transportere i weekenden og uden for nor-
mal arbejdstid.

Andre transportere foregår normalt i dagtimerne. Afhentning af levende dyr kan dog ske døgnet rundt i hen-
hold til slagteriets køreplaner. I højsæsonen kan det være nødvendigt med transportere i weekenden og uden
for normal arbejdstid.



Type	Antal/år, før	Antal/år, efter	Kommentarer
Indkøbt foder	52	52	
Korn hjemtransport	50	50	
Korn transport fra siloen	50	50	
Husdyrgødning	450	450	Der er ca. 125 transporter af gylle til gyllebeholder 2, der er ca. 250 transporter udbringning af gylle og 50 transporter med dybstrøelse.
Husdyr til/fra ejendommen	156	156	Transport af kvæg til og fra Vest Fastrupvej 15 og levering af smågrise og afhentning af slagtesvin
Fodertransport med foderblander, eller anden transport i forbindelse med opsyn ved kvæg	365	365	
Halm	50	50	
Døde dyr	52	52	
Øvrige	10	10	
Samlet antal transporter	1235	1235	

Landbrugets faste anlæg m.v., forventes ikke at give anledning til en støjpåvirkning, som vil medføre gener for de omboende. Dog fastsættes der vilkår om, at hvis der skulle opstå gener for de omboende, eller hvis tilsynsmyndigheden finder det nødvendigt, kan der kræves udført støjmålinger efter nærmere definerede anvisninger. Derfor er der stillet vilkår om 17

Herning Kommune vurderer, at husdyrbruget vil begrænse støjpåvirkningen af omgivelserne, så det ikke vil give anledning til støjpåvirkning af omgivelserne, som vil medføre gener for de omkringboende.

Støv

Afstanden til nærmeste nabobeboelse er cirka 120 meter.

Den primære støvkilde er støv fra ventilationsanlæg.

I svinestaldene er der overbrusningsanlæg. I forbindelse med håndtering af, halm, foder, levering af foder m.m., kan der opstå støvgener. Alt svinefoder opbevares i udendørs i lukkede siloer.

Transport af foder mellem fodersiloerne og stalden foregår i et lukket system, derved er støvgener fra håndtering af foder meget begrænset.

Kvægfoder leveres som færdigblandet fuldfoder fra ejendommen Vest Fastrupvej 15.

Støvgener i forbindelse med transporter på grusvej forventes ikke væsentligt ændret i forhold til den nuværende drift. Der er en grusvej fra den offentlige vej ind til ejendommen, så ved tørt vejr kan transporter til ejendommen medføre støv på grusvejen.



Ejendommen Fastrupvej 16 har flere tilkørsler og veje til intern transport, som er grusvej. Den nærmeste grusvej syd om staldene ligger cirka 100 meter fra nabobeboelse.

Mellem grusvejen og nærmeste nabo er der etableret et læhegn.

Herning Kommune, vurderer, da husdyrbruget ligger mere end 100 meter fra nærmeste nabo, vil husdyrbruget ikke vil give anledning til støvpåvirkning, som vil medføre væsentlige forøgede gener for de omkringboende.

Etablering af læhegn omkring hele eller dele af husdyrbruget kan medvirke til af afhjælpe støvgener.

Herning Kommune forventer ikke at ejendommens aktiviteter vil give væsentlige støvproblemer, på grund af placeringen af læhegn. Skulle der mod forventning opstå støvproblemer, skal ansøger udarbejde en handleplan til afhjælpning af disse.

Skadedyr

I forbindelse med dyreholdet kan der forekomme gener fra skadedyr.

For at bekæmpe skadedyr som kan være til gene for selve ejendommen foretages regelmæssig bekæmpelse af fluer, rotter og mus. Alle udendørs arealer samt områder omkring foderopbevaring holdes ryddeligt og rent.

Fluer

Fluer på ejendommen bekæmpes primært ved at holde en god hygiejne i staldene. der ud over med godkendte fluebekæmpelsesmidler i et begrænset, nødvendigt omfang og de til enhver tid nyeste retningslinjer fra Aarhus Universitet, Institut for Agroøkologi følges.

Rotter

Rottebekæmpelse sker via kommunal ordning. Hvis der konstateres rotter og andre skadedyr på husdyrbruget skal Herning Kommunes Borgerservice straks skal kontaktes.

Herning Kommune vurderer, at husdyrbrugets forebyggelse og bekæmpelse af flue- og skadedyr er tilstrækkelig. Der stilles dog vilkår om, at ansøger som minimum skal følge de fastsatte retningslinjer fra Aarhus Universitet, Institut for Agroøkologi om flue- og rottebekæmpelse på ejendomme med husdyr.

Lys

Lyset i kviestalden er normalt ikke tændt fordi dyrene tilses og fodres når det er lyst. Lyset i svinestaldene er tændt når det er nødvendigt i forhold arbejdet i staldene og af dyrevelfærdsmæssige grunde.

Der er udendørs lys ved indgangen til svinestaldene og ved læsseramperne, udendørslyset er normalt kun tændt når der er nødvendigt for arbejdet.

Derudover er der lys ved gårdspladsen.

Der ændres ikke ved belysningsforholdene.

Herning Kommune vurderer, at lyset i og udenfor staldafsnittene ikke vil give væsentlige problemer.

Dog fastsættes der vilkår om, at såfremt der skulle opstå gener for de omkringboende, eller såfremt kommunen finder det nødvendigt, skal bedriften lade foretage undersøgelse af forskellige lyskilder, således at lyset uden for husdyrbruget formindskes.

Til- og frakørsel fra husdyrbruget

Der henstilles til, at al transport skal foregå indenfor almindelig arbejdstid for at mindske gener. Sæsonbetonet arbejde kan forekomme udenfor disse tidspunkter, men skal søges begrænset.

Til ejendommen er der to indkørsler fra nord (blå pile), der anvendes i forbindelse med driften.

Derudover er der vejret forbi ejendommen Fastrupvej 20 øst for ejendommen (rød pil), denne vej benyttes ikke i forbindelse driften.

En stor del af husdyrgødningen transporteres på markvejen syd for ejendommen (grøn pil), til udbringning på markerne syd for ejendommen.



Vand

Vandforbruget på denne bedrift anvendes primært til drikkevand og markvanding. Der forventes ikke ændringer i vandforbruget på ejendommen. Der anvendes vand fra egen boring, derfor måles vandforbruget ikke, det skønnede vandforbrug er 5000-6000 m³. I svinestaldene er alle drikkepipler er placeret i foderautomaterne således at vandspild opsamles i foderautomaten og vandspild undgås.

Staldene iblødsættes før vask, hvilket nedsætter det efterfølgende vandforbrug til vask. I kviestalden er der drikkekar.

Drikkeventiler og drikkekar efterses dagligt så eventuelle lækager kan identificeres, stoppes og repareres hurtigst muligt.

Energi

På ejendommen anvendes der energi i form af el, halm og fyringsolie. Elforbruget anvendes hovedsagligt til markvanding, ventilation, gyllepumpning, belysning og udfodring.

Halm afbrændes i et halmfyr til opvarmning af svinestalde og stuehus.

Fyringsolie anvendes kun som sikkerhed til opvarmning af svinestalden, hvis der er driftsproblemer med halmfyret.

Af energibesparende teknikker kan nævnes, halmfyr til opvarmning af stalde, trinløs styring af ventilationen. Udendørs belysning er kun tændt når det er nødvendigt for arbejdet.



Rystelser

Virksomhedens bidrag til niveauet for vibrationsniveauet (dB re 10^{-6} m/s²) målt som det maksimale KB-vægtede accelerationsniveau med tidsvægtning S må ikke overstige værdierne i Lavfrekvent støj, infralyd og vibrationer i eksternt miljø Orientering fra Miljøstyrelsen, nr. 9 1997, Tabel 1.

Tabel 1

Anvendelse	Kl.	Vægtet accelerationsniveau L_{aw} i dB
Boliger i boligområder (hele døgnet)	Hele døgnet	75
Boliger i blandet bolig/erhvervsområde	18-7	
Børneinstitutioner og lignende	I åbningstiden	
Boliger i blandet bolig/erhvervsområde	7-18	80
Kontorer, undervisningslokaler og lignende	Hele døgnet	80
Erhvervsbebyggelse	Hele døgnet	85
Kontorer og tilsvarende lokaler i erhvervsbebyggelse, hvor der foregår følsomme aktiviteter	Hele døgnet	80

Virksomhedens bidrag til niveauet for lavfrekvent støj og infralyddrift (dB re 10^{-6} m/s²) målt indendørs må ikke overstige værdierne i Lavfrekvent støj, infralyd og vibrationer i eksternt miljø Orientering fra Miljøstyrelsen, nr. 9 1997, Tabel 2.

Tabel 2

Anvendelse	Kl.	A-vægtet lydtryksniveau (10-160 Hz), dB	G-vægtet infralydniveau dB
Beboelsesrum, herunder børneinstitutioner og lignende	18-7	20	85
	7-18	25	85
Kontorer, undervisningslokaler, og lignende støjfølsomme rum	Hele døgnet	30	85
Erhvervsbebyggelse	Hele døgnet	35	90

Brug af maskiner i landbruget kan i nogle tilfælde give anledning til vibrationsgener. Dette vil typisk være rystelser maskinføreren udsættes for, fremfor rystelser der giver gener for det omgivende miljø.

Denne type rystelser er en arbejdsmiljøfaktor og vurderingen af dette forhold indgår i arbejdspladsvurderingen (APV) og behandles ikke nærmere her. I forbindelse med transportere kan der muligvis være vibrationer fra køretøjerne.

Dette vil dog ikke være i et omfang der overstiger, hvad der almindeligvis må forventes fra kørsler på landets veje. Der er ikke nabobeboelser beliggende umiddelbart op til veje eller indkørsler.

Rystelser fra ejendommen eller transportere i forbindelse med driften af denne forventes derfor ikke at give gener for omgivelserne.



Herning Kommune vurderer, at rystelser og lavfrekvent støj i og udenfor staldafsnittene ikke vil give væsentlige problemer. Dog fastsættes der vilkår om, at såfremt der skulle opstå væsentlige gener for de omkringboende, eller såfremt kommunen finder det nødvendigt, skal bedriften lade foretage undersøgelse af forskellige vibrationskilder.

Forurenings- og genebegrænsende foranstaltninger

For at minimere risikoen for nedsivning af stoffer til grundvandet samt beskyttelse af det omgivende miljø, er der redegjort for procedure for håndtering af gylle, kemikalier og olie ved uhel på husdyrbruget.

Redegørelse for mulige uheld:

Umiddelbare risici for uheld i forbindelse med driften, der kan medføre en øget forurening, vil være: brand, uheld med eller ved gyllebeholdere, herunder f.eks. beskadigelse af gyllebeholdere ved strejfen eller påkørsel, eller på anden måde ved lækage eller overløb, der vil medføre udsivning af gylle. Eller spild af kemi eller olie.

Minimering af risiko for uheld

Der opbevares ikke dieselolie eller smøreolier på ejendommen. Den eneste olie der er på ejendommen, er fyringsolie til et oliefyr ved svinestalden.

Hvis der sker spild af olie under påfyldning af tanken, som ikke umiddelbart kan fjernes ved afgravning eller ved brug af sugemateriale (savsmuld eller lign.), vil både Alarmcentral (tlf. 112) og kommunen blive kontaktet. Hvis der er mistanke om at olie eventuelt, kan sive ud af tanken, vil tanken blive tømt for olie.

Hvis det drejer sig om en mængde, som ejer ikke selv har mulighed for at fjerne, vil en slamsuger der må tage imod olieaffald, blive kontaktet, så tanken kan blive tømt. Såfremt der er sket spild, der ikke kan fjernes, vil både kommunen og eventuelt Alarmcentralen (tlf. 112) blive kontaktet. Der er ingen kemikalier på ejendommen.

Gyllebeholdere er underlagt 10-års kontrol, hvor en kontrollant kontrollerer beholderens tæthed og kabler over og under terræn. Gyllebeholdere efterses mindst en gang om året for eventuelle revner, rust på synlige kabler, gylleudsivninger og andet. Ved påkørsel eller strejfen af gyllebeholdere med maskiner eller andet vil eventuelle revner blive tilset med det samme og udbedret straks. Hvis revnen ikke kan udbedres ved egen hjælp, vil beholderproducenten blive kontaktet om assistance.

Gyllepumpning overvåges og gyllebeholderene tømmes med selvløssende gyllevogne påmonteret sugeskran.

Minimering af gene og forurening ved uheld

Hvis gyllebeholderen skulle springe, vil alarmcentralen på tlf.: 112 blive kontaktet øjeblikkeligt. Ved driftsuheld, hvor der er sket, eller hvor der er fare for at ske en større forurening af omgivelserne, vil alarmcentralen straks blive kontaktet på tlf.: 112.

I tilfælde af lækage på gyllebeholderen vil der ikke ske en hurtig afstrømning, da terrænet omkring ejendommen er forholdsvis fladt. Der er ca. 325 m fra gyllebeholderne til Fastrup bæk, så der er ikke umiddelbar risiko for forurening af bækken ved udslip af gylle. På ejendommen er der halmballer der kan benyttes til inddæmning af gylle.



Forslag til egenkontrol

- Kontrol med gødningsmængder, gødningsanvendelse, antal dyr etc. udføres efter gældende lovkrav (gødningsregnskab og husdyrindberetning) og kontrolleres af Landbrugsstyrelsen. Anvendelse og udarbejdelse af mark-/gødningsplaner er et af hovedpunkterne i BAT-kravene. Det opfyldes til fulde. Det er et styringsredskab der sikrer, at afgrøderne gødes efter behov, at gødning tilføres markerne når vejret tillader det så næringsstofudledningen til det omgivende miljø minimeres.
- Der føres daglige tilsyn med mekanisk udstyr, såsom ventilationsanlæg, foderanlæg og vandingsystem som kontrolleres for evt. funktionssvigt, og eventuelle fejl udbedres hurtigst muligt.
- Svineproduktionen efterlever kravene med tilhørende egenkontrolprogram i "Danish"- produktstandard. En DANISH-godkendelse er landmandens kvalitetsstempel på, at forholdene i besætningen lever op til den danske lovgivning og branchens egne krav. Den omhandler primært forhold vedr. dyrevelfærd, fødevarer sikkerhed og sporbarhed i primærproduktionen. Endvidere stilles der krav om renholdelse, skadedyr, foderopbevaring og generelt management. Der iværksættes et reparations- og vedligeholdelsesprogram for at sikre, at bygninger og udstyr er i driftsklar stand.
- Der overvåges ved gyllepumpning
- Der udføres 10-årig beholderkontrol.
- Der føres logbog over gyllebeholderene flydelag

Reststoffer, affaldsproduktion og brug af naturressourcer

Olie

På ejendommen anvendes der olie, i form fyringsolie. Fyringsolie anvendes kun som sikkerhed til opvarmning af svinestalden, hvis der er driftsproblemer med halmfyret. Fyringsolie opbevares i en overjordiske udendørs tank på 1.800 liter fra 2010. Tanken er placeret uden for slagtesvinestalden. Der er ingen olieaffald på ejendommen.

Kemikalier

På ejendommen anvendes der kun kemikalier i form af rengørings- og desinfektionsmidler i svinestaldene. rengørings- og desinfektionsmidler opbevares ved forrummet i svinestalden. Tomme emballager bortskaffes efter vejledningen på dunken.

Artikel 3 stoffer

Udover fyringsolie, rengørings- og desinfektionsmidler, benyttes der også spraydåser på ejendommen. Stofferne opbevares efter leverandørens forskrifter, emballage og eventuelle rester bortskaffes kommunens affaldsregulativ.

Pesticider

Der anvendes ikke pesticider på ejendommen.

Medicin

Medicinen opbevares i et køleskab i svinestalden. Eventuelle medicinrester, skarpe og spidse genstande tager forpagteren af svinestaldene Niels Westh med til Fastrupvej 13, 7400 Herning hvor det opbevares og bortskaffes med veterinæraffald fra den ejendom.

Affald

Det er begrænset hvor meget affald, der er på ejendommen.

Affald fra svineproduktionen tager forpagteren af svinestaldene med til hans hovedejendom på Fastrupvej 13, 7400 Herning, hvor det opbevares og bortskaffes sammen med affald fra denne ejendom.

Øvrigt affald tager ejer af ejendommens med til hans hovedejendom Vest Fastrupvej 15, 7400 Herning, hvor det opbevares og bortskaffes sammen med affald fra denne ejendom.

Affaldet tilstræbes opbevaret og bortskaffet i overensstemmelse med affaldsregulativerne for Herning Kommune.

Døde dyr

Døde dyr opbevares overdækket af et kadaverdækket ved nordenden af læhegnet ved øst indkørslen til ejendommen. Denne placering er i skygge fra læhegnet, og lastbilen fra DAKA behøver ikke at komme i nærheden af ejendommen, hvilket minimerer risikoen for smitte. Døde dyr tilmeldes til afhentning af DAKA senest 24 timer efter dødsfaldet er konstateret.



Herning Kommune vurderer, at reststoffer, affaldsproduktion og brug af naturressourcer på Fastrupvej 16, 7400 Herning ikke vil give anledning til en væsentlig miljøpåvirkning. Herning Kommune vurderer endvidere, at afledning af vaskevand og spildevand fra staldanlægget med kørearealer, samt afledning af sanitært spildevand sker efter gældende regler.



Vejledende grænseværdi for ammoniak ved anvendelse af BAT

Den samlede ammoniak-emission fra staldanlægget og lagre er ifølge ansøgningen opgjort til 3.014 kg N / år og overholder derved BAT niveau på 3.014 kg N / år.

Samlet BAT beregning ? i			
	Stalde	Lagre	Total
Samlet BAT krav (kg NH ₃ -N /år)	2501	513	3014
Faktisk emission (kg NH ₃ -N /år)	2501	513	3014
Forskel (kg NH ₃ -N /år)	-	-	0
Vejledende BAT Overholdt?	-	-	Ja

Samlet ammoniaktab for hele anlægget (alle produktioner) opnåelig ved anvendelse af BAT ? i					
	Vejl. sum (kg NH ₃ -N /år)	Ansøgers forslag (kg NH ₃ -N /år)	Ansøgers Begrundelse	Kommunens krav (kg NH ₃ -N /år)	Kommunens Begrundelse
Rediger	2501				

BAT-niveauet er opnået ved at, der ikke sker ændringer på de eksisterende stalde. Der er ikke foretaget en vurdering af fravalg, da BAT-emissionskravet er overholdt.

Herring kommune vurderer, at husdyrbruget, med de beskrevne tiltag, lever op til BAT i forhold til de muligheder, der foreligger for det ansøgte.

Eventuelle grænseoverskridende virkninger

Da husdyrbruget ligger minimum 130 km fra grænsen til Tyskland, der er nærmeste selvstændige nation, vurderer Herring Kommune, at ændringen af husdyrbruget ikke vil have grænseoverskridende påvirkninger.



Lovgrundlag

Ansøgningen er behandlet i henhold til kravene i lov om husdyrbrug og anvendelse af gødning m.v. (husdyrbrugloven)⁸ med tilhørende bekendtgørelser: bekendtgørelse om godkendelse og tilladelse m.v. af husdyrbrug (husdyrgodkendelsesbekendtgørelsen)⁹ og bekendtgørelse om erhvervsmæssigt dyrehold, husdyrgødning, ensilage m.v. (husdyrgødningsbekendtgørelsen)¹⁰ samt Miljøstyrelsens vejledning om miljøgodkendelse af husdyrbrug.

Herning Kommune har skriftligt orienteret naboer (matrikulære naboer) om ansøgningen i 14 dage fra den 10. februar 2021 til den 24. februar 2021.

Klagevejledning og offentliggørelse

Herning Kommune har givet miljøtilladelse til udvidelse af husdyrbruget på Fastrupvej 16, 7400 Herning. Miljøtilladelse er givet i medfør af §16b i husdyrbrugloven.

Det er muligt at klage over afgørelsen til Miljø- og Fødevareklagenævnet. Miljøtilladelsen bliver offentliggjort på Herning Kommunes hjemmeside www.herning.dk under "Planer og offentliggørelser" og "Landbrug" fra den 25. februar 2021. Der kan klages i 4 uger. Klageberettigede er ansøger og enhver, der har en individuel, væsentlig interesse i sagen samt visse organisationer, alle som er angivet i husdyrbruglovens §84-87.

Hvis du ønsker at klage over denne afgørelse, kan du klage til Miljø- og Fødevareklagenævnet. Du klager via Klageportalen, som du finder et link til på forsiden af www.nmkn.dk. Klageportalen ligger på www.borger.dk og www.virk.dk. Du logger på www.borger.dk eller www.virk.dk, ligesom du plejer, typisk med NEM-ID. Klagen sendes gennem Klageportalen til den myndighed, der har truffet afgørelsen. En klage er indgivet, når den er tilgængelig for Herning Kommune i Klageportalen.

Klagen skal være tilgængelig for Herning Kommune i Klageportalen. For at klagen er tilgængelig skal klager har godkendt og betalt gebyr/bestilt en faktura i Klageportalen. Det skal senest ske den 25. marts 2021.

Miljø- og Fødevareklagenævnet skal som udgangspunkt afvise en klage, der kommer uden om Klageportalen, hvis der ikke er særlige grunde til det. Hvis du ønsker at blive fritaget for at bruge Klageportalen, skal du sende en begrundet anmodning til Herning Kommune, der har truffet afgørelse i sagen. Herning Kommune videresender herefter anmodningen til Miljø- og Fødevareklagenævnet, som træffer afgørelse om, hvorvidt din anmodning kan imødekommes.

Hvis afgørelsen påklages, bliver det meddelt ansøger.

En eventuel klage har ikke opsættende virkning, medmindre Miljø- og Fødevareklagenævnet bestemmer andet, hvorfor miljøtilladelsen, på eget ansvar, kan udnyttes, før klagefristen er udløbet, i henhold til husdyrbruglovens § 81, stk. 1.

Søgsmål

Denne afgørelse om miljøtilladelse kan også indbringes for domstolene, jævnfør husdyrbruglovens § 90. Det skal ske indenfor seks måneder efter offentliggørelsen.

Med venlig hilsen

Pernille Kjeldsen

Miljøtekniker

Miljøsagsbehandler

Herning Kommune

Teknik og Miljø, Landbrugsteam

⁸ Lovbekendtgørelse om husdyrbrug og anvendelse af gødning m.v., nr. 520, 2019-05-01, med efterfølgende ændringer.

⁹ Bekendtgørelse om godkendelse og tilladelse m.v. af husdyrbrug, nr. 2256, 29.12.2020 med efterfølgende ændringer.

¹⁰ Bekendtgørelse om miljøregulering af dyrehold og om opbevaring og anvendelser af gødning, nr. 1176, 2020-07-23, med efterfølgende ændringer.0



Interessentliste for høringsperiode og offentliggørelse

Nedenstående er orienteret om udkast til miljøtilladelse:

Ansøger

- Fastrupvej 16, 7400 Herning

Rådgiver firmanavn

- Sagro I/S, konsulent, Per Lausdahl

Omboende og andre, som får udkastet til miljøtilladelse i høring (matrikulære naboer + evt. partshøring)

- Fastrupvej 11, 7400 Herning
- Fastrupvej 13, 700 Herning
- Fastrupvej 15, 700 Herning
- Fastrupvej 16, 700 Herning
- Fastrupvej 17, 700 Herning
- Fastrupvej 18, 700 Herning
- Fastrupvej 20, 700 Herning
- Fastrupvej 22, 700 Herning
- Fastrupvej 30, 700 Herning
- Haugevej 11, 7400 Herning
- Haugevej 12, 7400 Herning
- Haugevej 14, 7400 Herning
- Haugevej 19, 7400 Herning
- Kølkærvej 54, 7400 Herning
- V. Fastrupvej 15, 7400 Herning

Nedenstående er orienteret om miljøtilladelse:

Klageberettigede, jævnfør husdyrbruglovens § 84

Ansøger

- Fastrupvej 16, 7400 Herning

Rådgiver firmanavn

- Sagro I/S, konsulent, Per Lausdahl

Enhver, der har en individuel, væsentlig interesse i sagens udfald, er i høringsperioden blevet gjort opmærksom på, at meddelelse af afgørelsen sker ved offentlig annoncering på Herning Kommunes hjemmeside.

Klageberettigede, jævnfør husdyrbruglovens §85

- Danmarks Fiskeriforening
- Ferskvandsfiskeriforeningen
- Forbrugerrådet
- Arbejderbevægelsens Erhvervsråd

Klageberettigede, jævnfør husdyrbruglovens §86

- Danmarks Naturfredningsforening, lokalafdeling Herning
- Dansk Ornitologisk Forening, lokalafdeling Herning
- Foreningen af bredejere ved Gødstrup Sø

Klageberettigede, jævnfør husdyrbruglovens §87

- Dansk Ornitologisk Forening
- Friluftsrådet
- Danmarks Naturfredningsforening
- Det Økologiske Råd
- Danmarks Sportsfiskerforbund
- Aktive Fritidsfiskere i Danmark

Andre: - Styrelsen for Patientsikkerhed



Oversigt over bilag

Bilag 1: Oversigt og produktionsareal

Bilag 2: Staldindretningsoptegnelser

Bilag 3: Afløbsplan

Bilag 4: Redegørelse for ophør som IE brug

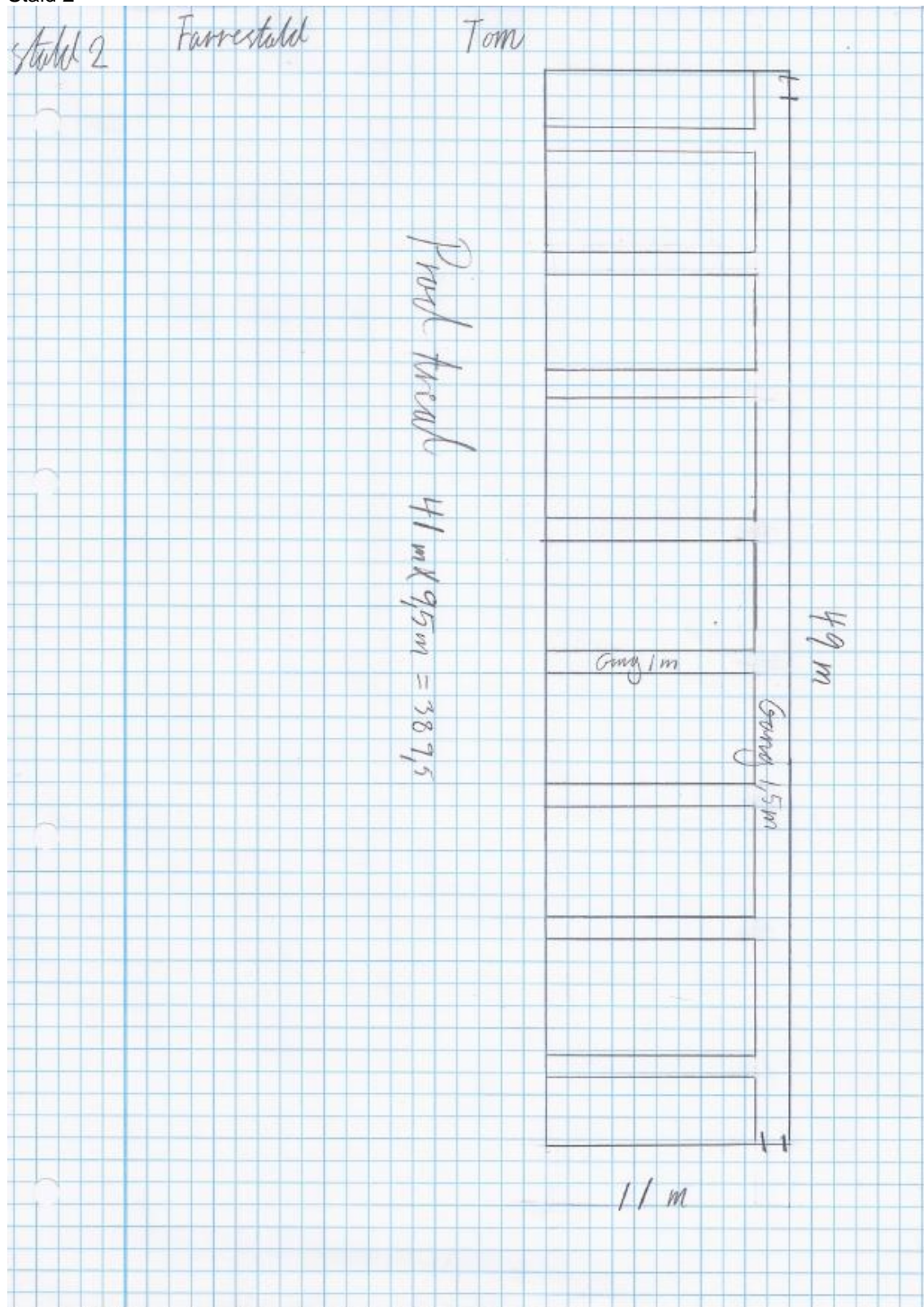
Bilag 1 – Situationsplan



Ovenfor ses situationsplanen, udover staldene er der følgende markeret: A: Stuehus B: Garage C: Halmopbevaring D: Halmopbevaring E: Gastæt silo F: Glasfiber siloer til svinefoder G: Fyringsolietank H: Halmfyr

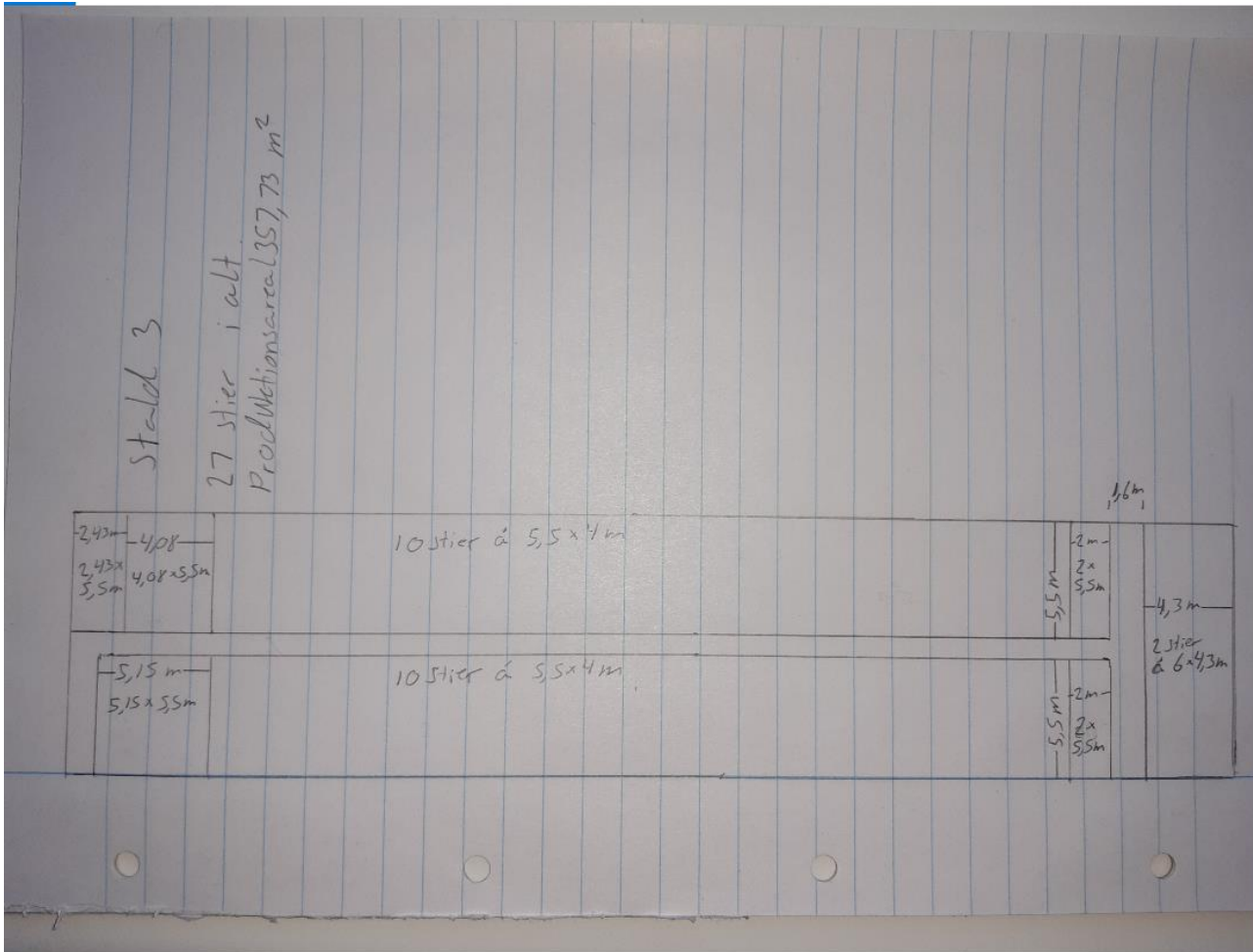
Bilag 2: Staldindretningsoptegnelser

Stald 2



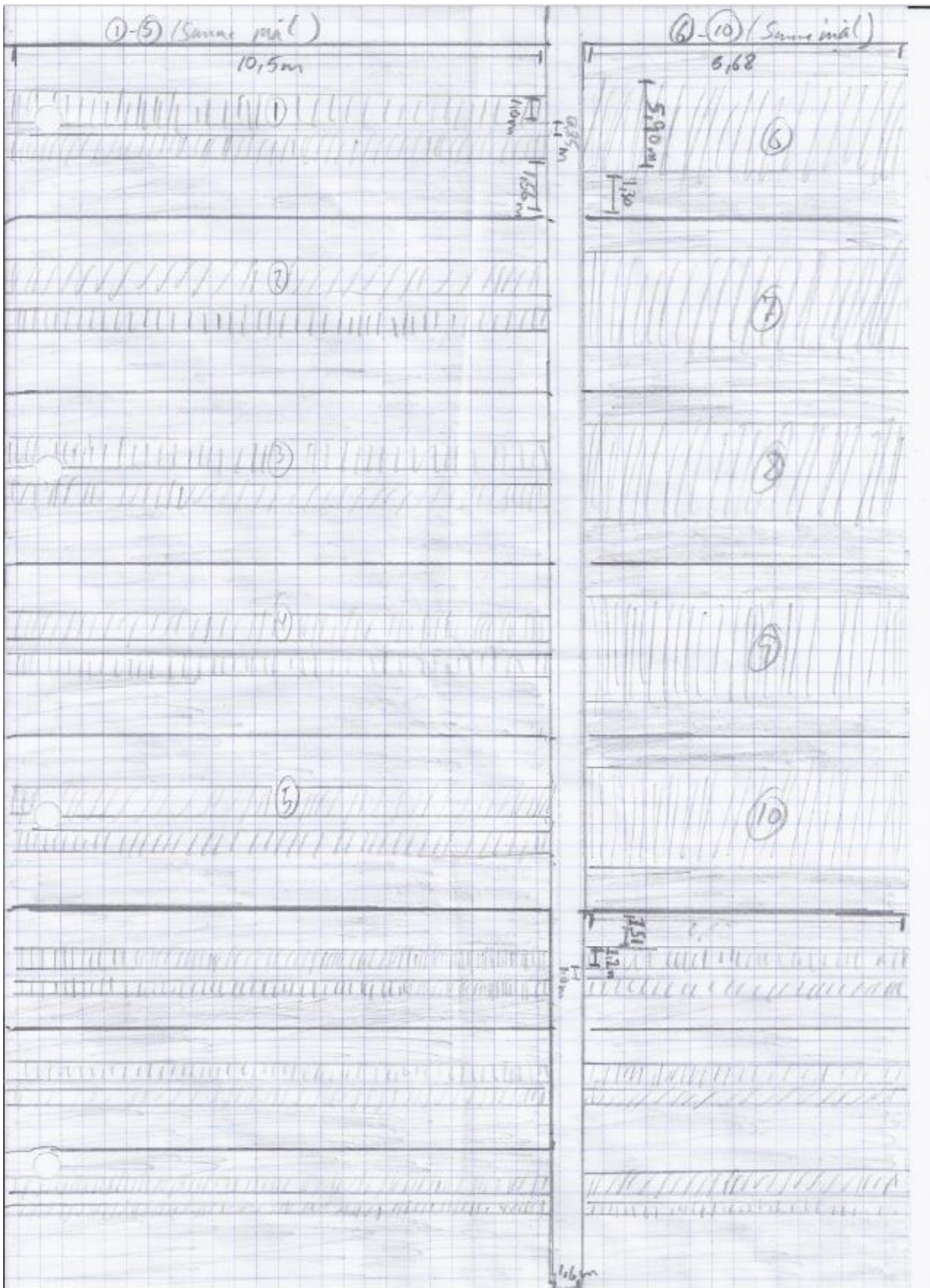


Stald 3



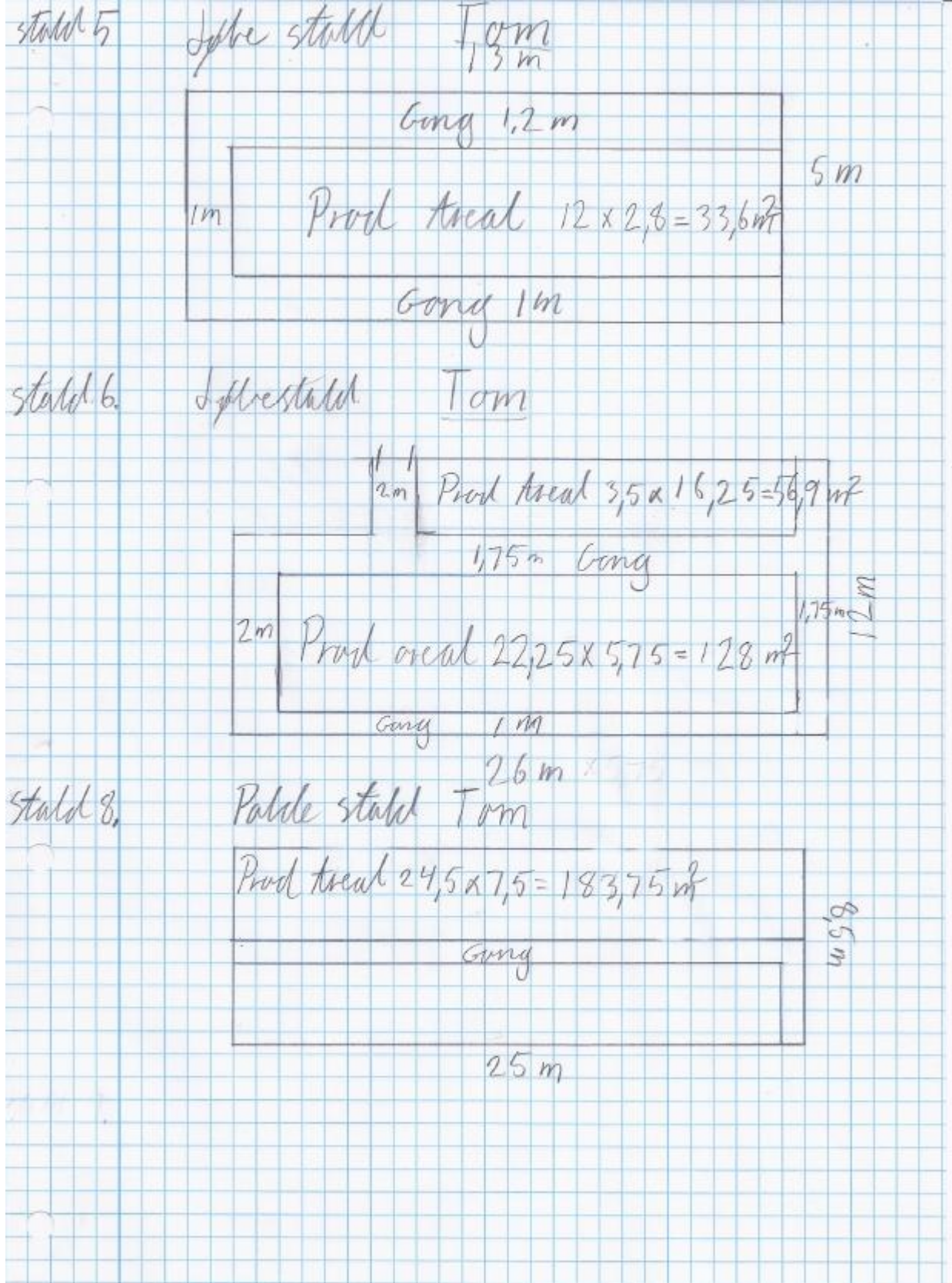


Stald 4





Stald 5, 6 og 8





Stald 10

Stald 10 Kreatur stald I brug
19,5

Dybstrøelse i hele
arealer

Udenrigs fodestov

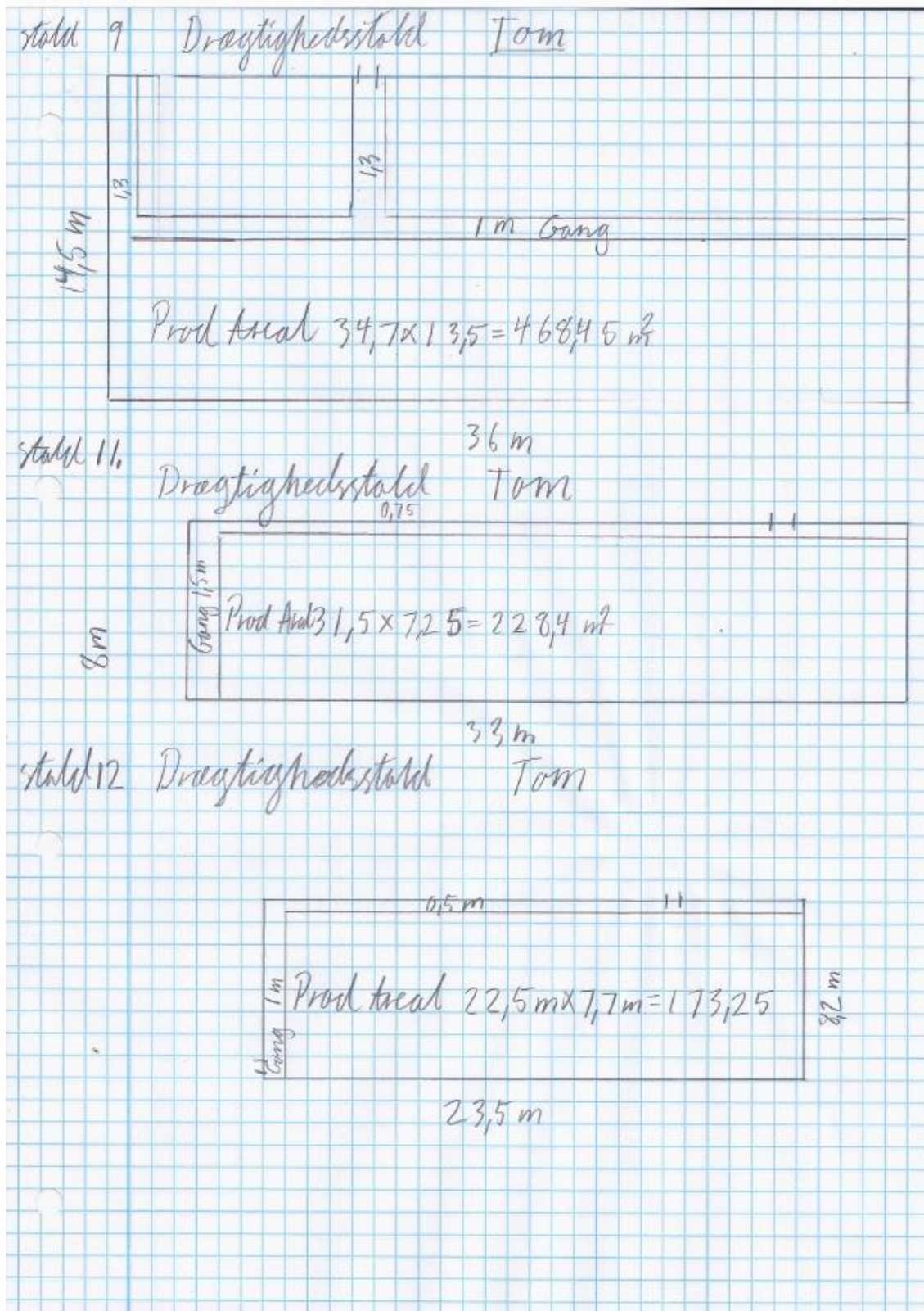
Prod Areal

$$19,5 \text{ m} \times 28,75 \text{ m} = 560,6 \text{ m}^2$$

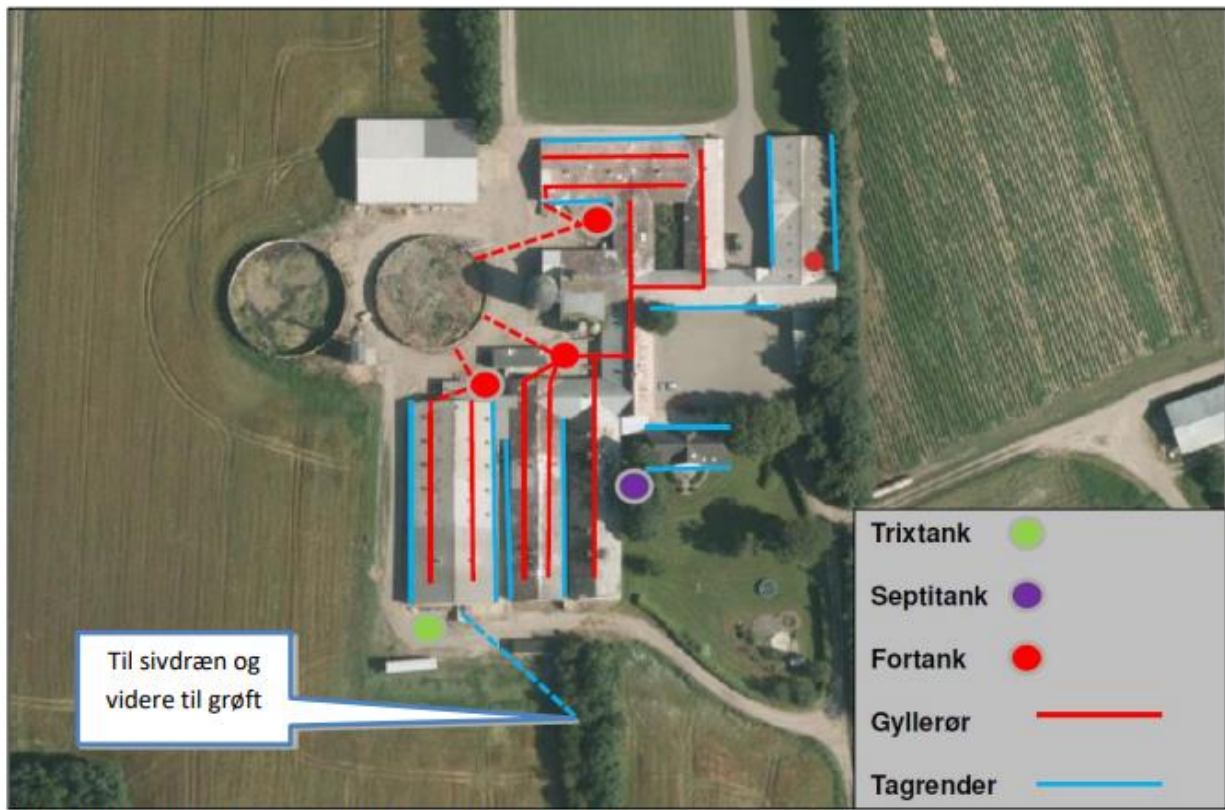
28,75



Stald 9, 11, 12



Bilag 3: Afløbsplan



Figur 2. Afløbsplan udarbejdet i forbindelse med miljøgodkendelsen i 2014



SAGRO PLANTER & MILJØ

E-mail: pll@sagro.dk
Direkte tlf: 96296641
Mobil: 29102353
Nummer: 401487

Herning, den 8. januar 2021

Ophør af IE-brug på Fastrupvej 16, 7400 Herning, ejet af Poul Nellemann

På nuværende tidspunkt er husdyrbruget på Fastrupvej 16 registreret som et IE-brug, fordi der i 2014 blev meddelt miljøgodkendelse til 1200 søer. I 2015 blev der anmeldt skift i dyretype til den nuværende produktion med kvæg, smågrise og slagtesvin. Selvom produktionen i 2015 blev mindre en grænsen for IE-brug, er husdyrbruget stadig registreret som IE-brug fordi der ikke er meddelt en ny miljøgodkendelse.

Der er lige ansøgt om ny miljøtilladelse på ejendommen, hvor husdyrbruget ophører med at være et IE-brug, det skyldes at der er mindre end 2000 stipladser til slagtesvin, selvom der er valgt flex-gruppe så de to stalde både kan benyttes til slagtesvin og smågrise.

Redegørelse for følgende i forbindelse med ophør som IE-brug, i forbindelse med ny miljøtilladelse til en husdyrproduktion mindre end grænsen for IE-brug:

Olie og kemikalier.

Der opbevares ikke pesticider på ejendommen.

På ejendommen anvendes der kun kemikalier i form af rengørings- og desinfektionsmidler i svine-staldene. rengørings- og desinfektionsmidler opbevares ved forrummet i svinestalden. Tomme emballager bortskaffes efter vejledningen på dunken.

På ejendommen anvendes der olie, i form fyringsolie. Fyringsolie anvendes kun som sikkerhed til opvarmning af svinestalden, hvis der er driftsproblemer med halmfyret. Fyringsolie opbevares i en overjordisk udendørs tank på 1.800 liter fra 2010. Tanken er placeret uden for slagtesvinestalden. Der er ingen olieaffald på ejendommen.

Der har til dato ikke været registreret uheld med olie og kemikalier.

Kvæg er i kviestalden og der er grise i stald 3 og 4, det er de eneste stalde der vil blive benyttet fremadrettet. (se plan over ejendommen neden for)

Der har til dato ikke været registreret uheld, der kan føre til forurening af grundvand o.lign.

HOLSTEBRO
Nupark 47
7500 Holstebro

HERNING
Birk Centerpark 24
7400 Herning

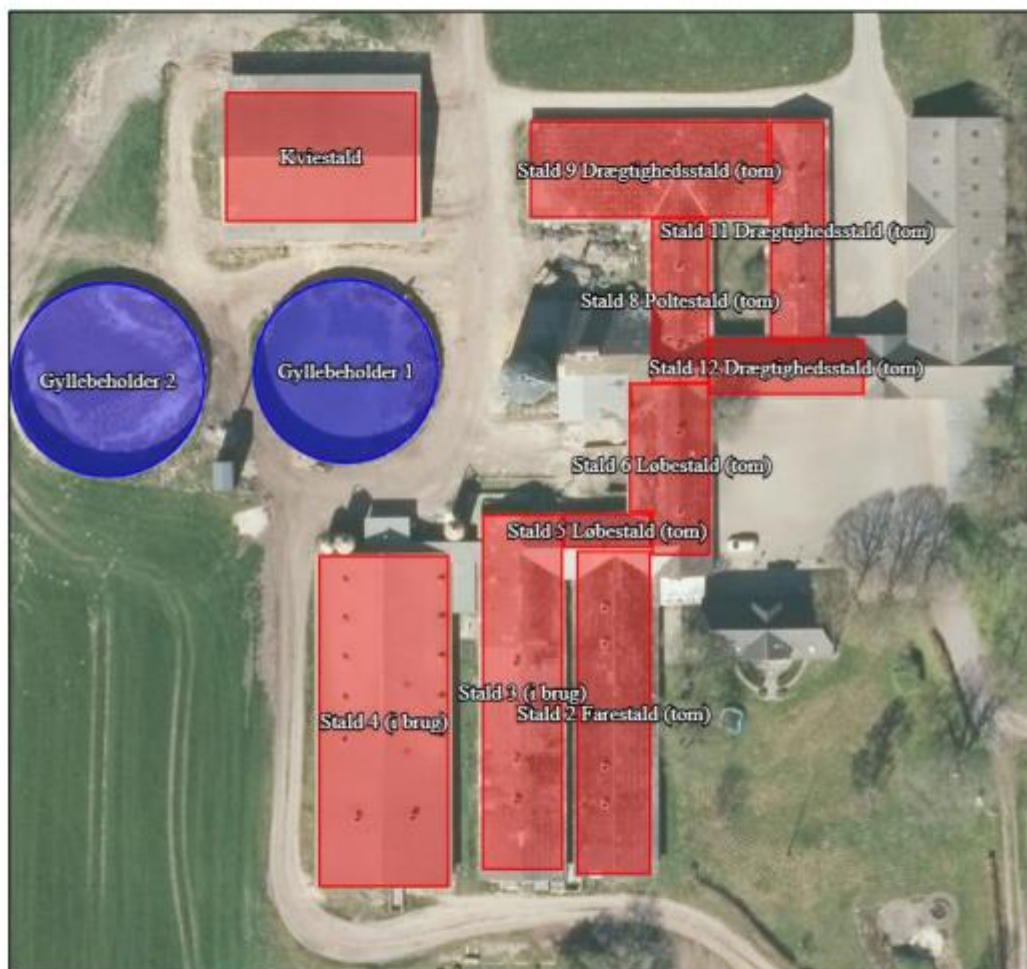
BILLUND
Majsmarken 1
7190 Billund

ESBJERG
John Tranums Vej 25
6706 Esbjerg Ø

info@sagro.dk

Der er ingen faste pumper monteret på gylletankene. De tømmes for gylle med selvløsende gyllevogne, hvorved der ikke er risiko for spild.

Der har til dato ikke været registreret uheld, der kan føre til forurening af grundvand o.lign.



Med venlig hilsen

Per Lousdal
Miljørådgiver
SAGRO, Herning