



§ 16 c miljøgodkendelse

Ouevej 11-13
9500 Hobro

Afgørelsesdato: 08.08.2024
Sagsnummer: 09.17.19-P19-5-23



Registreringsblad
Dato for afgørelse 08.08.2024
Skema-id, version 239540
Ansøgningsdato 13. april 2023
8-års drift § 19 c og § 19 d anmeldelse – Skift mellem dyretype og dyrevelfærd fra 2011
Nudrift § 19 c og § 19 d anmeldelse – Skift mellem dyretype og dyrevelfærd fra 2011
CVR-firmanavn Mølgård Agro I/S
CVR-nr. 13915741
CHR nr. 93003
Kategori husdyrbrug Kategori 1c, stk. 1

Beliggenhedsadresse Ouevej 11-13, 9500 Hobro
Ejendomsnummer 8460001363
Matr.nr. (ejerlav) 1a og 2a – Redsø By, Valsgård
Miljøkonsulent Miljø og Natur
Jakob Altenborg
Tilsynsmyndighed Mariagerfjord Kommune
Miljøsagsbehandler Meri Ann G. Herskind
Kvalitetssikring Jannik M. S. Lauritzen

I godkendelsen er følgende definitioner anvendt:

Husdyrbrug: Anlæg, som anvendes til produktion af husdyr såsom stalde, gødnings- og ensilageopbevaringsanlæg og andre driftsbygninger m.v., som ligger på samme ejendom.

Produktionsareal: Det areal i bygningerne, hvorpå dyrene kan opholde sig og har mulighed for at afsætte gødning. Det omfatter ikke arealer, som dyrene kun har kortvarig adgang til såsom fx malkestalde og udleveringsrum. Ikke fast placerede husdyranlæg, som f.eks. mobile stalde og flytbare læskure samt indhegninger opfattes ikke som produktionsareal.



Indholdsfortegnelse

MEDDELELSE OM MILJØGODKENDELSE	5
INDLEDNING	5
HUSDYRBRUGETS HISTORIK	5
IBRUGTAGNING	5
AFGØRELSE OM MILJØGODKENDELSE.....	5
OVERSIGT OVER PRODUKTIONSAREALER.....	6
VILKÅR FOR HUSDYRBRUGET	8
GENERELT	8
DRIFT OG INDRETNING	8
PLACERING AF GØDNINGSOPBEVARING UDEN TILKNYTNING TIL EKSISTERENDE STALDANLÆG.....	8
DYREGRUPPER, STALDSYSTEMER OG PRODUKTIONSAREALER	9
GØDNINGSOPBEVARING OG GØDNINGSHÅNDTERING	10
VENTILATION.....	11
AFLEDNING AF VASKEVAND, PÅFYLDNING AF BRÆNDSTOF M.M.	11
RENHOLDELSE	11
BORTSKAFFELSE AF AFFALD.....	11
UHELD OG RISICI	11
SKADEDYRSBEKÆMPELSE.....	12
TRANSPORT	12
LUGT, STØV, RYSTELESER OG LYS.....	12
STØJ	12
TILSYN, KONTROL OG EGENKONTROL.....	13
SAMLET VURDERING	14
TEKNISK, FORURENINGSMÆSSIGT OG DRIFTSMÆSSIGT FORBUNDET.....	14
AFSTANDSKRAV I HENHOLD TIL § 6, § 7 OG § 8 I LOV OM MILJØGODKENDELSE M.V. AF HUSDYRBRUG.....	14
LANDSKABELIG PÅVIRKNING	14
HUSDYRGØDNING.....	14
NATUR.....	14
<i>Beskyttelsesniveau ved ammoniakfølsomme naturområder</i>	<i>Fejl! Bogmærke er ikke defineret.</i>
<i>Husdyrbrugets ammoniakemission</i>	15
<i>Kategori 1-natur.....</i>	15
<i>Kategori 2-natur.....</i>	16
<i>Kategori 3-natur.....</i>	16
<i>Øvrig § 3 natur.....</i>	16
<i>Bilag IV-arter.....</i>	16
JORD, GRUNDVAND, OVERFLADEVAND	FEJL! BOGMÆRKE ER IKKE DEFINERET.
MARIAGERFJORD KOMMUNES SAMMENFATTENDE VURDERING	17
LOVGRUNDLAG.....	18
FORMALIA.....	19
FOROFFENTLIGHED	19
NABO- OG PARTSHØRING	19
OFFENTLIGGØRELSE.....	19
ANNONCERING	19
KLAGEVEJLEDNING	19
OVERSIGT OVER BILAG.....	21
BILAG 1: EJENDOMMENS PLACERING	22
BILAG 2: OVERSIGT OVER PRODUKTIONSAREALET	24
BILAG 3: INTERN TRANSPORT	38



BILAG 4: AFLØBSPLAN	39
BILAG 5: MILJØKONSEKVENSRAPPORT.....	22



Meddelelse om miljøgodkendelse

Indledning

Mariagerfjord Kommune har den 13. april 2023 modtaget en ansøgning om en § 16 c miljøgodkendelse, jævnfør lov om husdyrbrug og anvendelse af gødning m.v.¹(Husdyrbrugloven), på Ouevej 11-13, 9500 Hobro.

Der sker ikke anlægsmæssige ændringer eller udvidelser af produktionsarealet. Men ansøger ønsker at overgå til stipladsmodellen for at opnå en øget fleksibilitet.

Husdyrbrugets historik

- Den 29. december 2011 - § 19 c og 19 d anmeldelse af dyrevelfærdsmæssig ændring og skift mellem dyretype.
- Den 5. maj 2014 - § 27 anmeldelse om etablering af kornsilo.

Ibrugtagning

Miljøgodkendelsen er udarbejdet af Mariagerfjord Kommune og ophæver den gældende produktionstilladelse, fastsat i den dyrevelfærdsmæssig ændring og skift i dyretype, når miljøgodkendelsen tages i brug.

Afgørelse om miljøgodkendelse

På grundlag af de i sagen foreliggende oplysninger, meddeler Mariagerfjord Kommune miljøgodkendelse til husdyrbruget på Ouevej 11-13, 9500 Hobro med de stillede vilkår. Det ansøgte er behandlet efter § 16 c i Husdyrbrugloven.

Miljøgodkendelsen omfatter to separate ejendomme, som godkendes samlet. Mariagerfjord Kommune vurderer at Ouevej 11-13 er teknisk, forureningsmæssigt og driftsmæssigt forbundet.

Det er Mariagerfjord Kommunes vurdering, at miljøgodkendelsen, med de stillede vilkår for lokalisering, indretning og drift af husdyrbruget, ikke vil medføre en væsentlig påvirkning af miljøet.

Miljøgodkendelsen gælder kun for det ansøgte. Der må ikke ske udvidelse eller ændring i produktionsarealet, herunder staldafsnit og gødningsopbevaringsanlæg samt ændres på dyreholdets sammensætning, før ændringen er anmeldt og godkendt af Mariagerfjord Kommune. Det gælder også for plansiloanlæg, faste pladser med afløb (eks. Kalvehytter, udearealer svinebrug), fortanke og opsamlingsbeholdere m.v.

Husdyrbruget skal til enhver tid leve op til gældende regler i love og bekendtgørelser, også selvom disse regler måtte være skærpede i forhold til denne miljøgodkendelse.

Der gøres opmærksom på, at en afgørelse, efter § 16 a i Husdyrbrugloven, ikke fritager fra krav om tilladelse, godkendelse, dispensation m.v. efter anden lovgivning. Herunder kan det nævnes, at en eventuel byggetilladelse, ændring af bygningsanvendelse, nedrivningstilladelse, afledning af tagvand m.v. skal søges separat hos Mariagerfjord Kommune.

Reglerne om udnyttelse indebærer, at miljøgodkendelse, tillæg til godkendelse m.v., bortfalder, helt eller delvist, hvis de ikke er udnyttet indenfor 6 år, fra de er meddelt. Det betyder, at der skal opføres eller gennemføres det, godkendelsen giver mulighed for, inden for 6 år.

Reglerne om kontinuitetsbrud indebærer overordnet, at godkendelser og tilladelser, efter Husdyrbruglovens §§ 16 a eller 16 b bortfalder, hvis mindre end 25 % af de godkendte produktionsarealer er udnyttet driftsmæssigt i 3 på hinanden følgende år. Ved driftsmæssig udnyttelse forstås, at der mindst produceres 50% af det mulige, inden for rammerne af dyrevelfærdskravene.

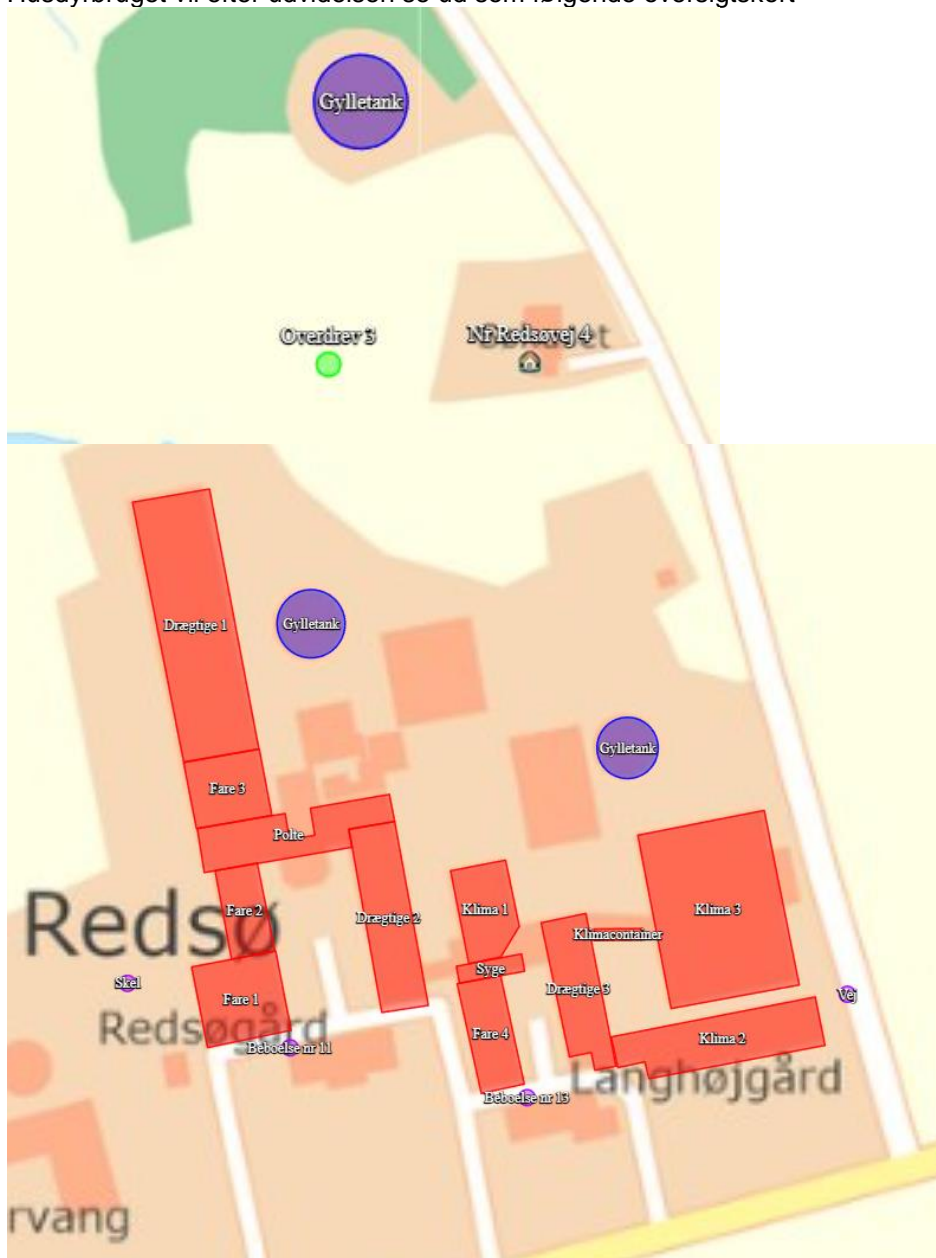
¹ Lovbekendtgørelse om husdyrbrug og anvendelse af gødning m.v., 2019-05-01, nr. 520, med efterfølgende ændringer.



Med miljøgodkendelsen følger en række vilkår, som skal overholdes. Det er ejeren af husdyrbruget, som har ansvaret for, at det sker.

Oversigt over produktionsarealer

Husdyrbruget vil efter udvidelsen se ud som følgende oversigtskort



Figur 1 Situationsplan.



Stalde og produktioner						
Staldnavn	Staldstørrelse (m ²)	Ventilation	Kildehøjde	Produktion	Antal måneder udegående	Produktionsareal (m ²)
Ansøgt drift						
Fare 1	354	Mekanisk ventilation	6 m	(#600374) Søer, diegivende. Kassestier, fuldspaltegulv	0	188
Fare 2	199	Mekanisk ventilation	6 m	(#600417) Søer, diegivende. Kassestier, fuldspaltegulv	0	156
Fare 3	262	Mekanisk ventilation	6 m	(#600424) Søer, diegivende. Kassestier, fuldspaltegulv	0	140
Fare 4	250	Mekanisk ventilation	6 m	(#600425) Søer, diegivende. Kassestier, fuldspaltegulv	0	155
Drægtige 1	1037	Mekanisk ventilation	6 m	(#600430) Søer, golde og drægtige. Løsgående, delvis spaltegulv	0	875
Polte	369	Mekanisk ventilation	6 m	(#600441) Slagtesvin. Delvis spaltegulv, 25 - 49 % fast gulv	0	167
Drægtige 2	442	Mekanisk ventilation	6 m	(#600442) Søer, golde og drægtige. Løsgående, delvis spaltegulv	0	299
Drægtige 3	332	Mekanisk ventilation	6 m	(#600443) Søer, golde og drægtige. Løsgående, delvis spaltegulv	0	181
Klima 1	254	Mekanisk ventilation	6 m	(#600444) Smågrise. Toklimastald, delvis spaltegulv	0	150
Syge	59	Mekanisk ventilation	6 m	(#600445) Søer, golde og drægtige. Løsgående, delvis spaltegulv	0	52
Klima 2	489	Mekanisk ventilation	6 m	(#600446) Smågrise. Toklimastald, delvis spaltegulv	0	315
Klima 3	1166	Mekanisk ventilation	6 m	(#600447) Smågrise. Toklimastald, delvis spaltegulv	0	907
Klimacontainer	28	Mekanisk ventilation	3 m	(#600448) Smågrise. Toklimastald, delvis spaltegulv	0	27
Sum						3612

Figur 2 Fordeling af produktionsarealer, staldsystem og dyretyper



Vilkår for husdyrbruget

Nedenfor fremgår de betingelser, som husdyrbruget skal drives under.

Generelt

1. Tilsynsmyndigheden skal orienteres om følgende af ejerskifte af husdyrbruget samt hel eller delvis udskiftning af driftsherre.

Orienteringen skal være skriftlig og fremsendes senest fire uger efter offentliggørelse af ændringen (ejerskifte, driftsherreforhold) eller beslutningen om ændringen (indstilling).

2. Tilsynsmyndigheden skal straks underrettes, såfremt vilkårene i denne godkendelse ikke overholdes. Hvis overskridelser af vilkår eller andre driftsforstyrrelser eller uheld medfører umiddelbar fare for menneskers sundhed, eller i betydeligt omfang truer med at påvirke miljøet negativt, skal driften af anlægget i relevant omfang indstilles. Husdyrbruget skal straks træffe de fornødne foranstaltninger til sikring af, at vilkårene igen overholdes.
3. Vilklårene er gældende fra det tidspunkt, hvor driften under miljøgodkendelsen påbegyndes.
4. Ved driftsophør skal husdyrbruget forinden orientere tilsynsmyndigheden herom og træffe de nødvendige foranstaltninger for at undgå forureningsfare og for at efterlade stedet i tilfredsstillende tilstand:
 - a. Gyllebeholder, fortank med rørsystemer, gyllekanaler mv. skal tømmes og rengøres.
 - b. Hvis gyllebeholderen ikke skal anvendes, skal den tages ud af drift senest ved termin for næste beholderkontrol.
 - c. Alle staldafsnit skal tømmes for husdyrgødning og rengøres.
 - d. Oliekanke tilknyttet husdyrbruget skal tømmes.
 - e. Oplag af husdyrgødning skal bortskaffes og stalde, lader og pladser m.v. skal rengøres.
 - f. Opbevaring af foder herunder ensilagestakke skal bortskaffes.
5. Farligt affald, restkemikalier, olieaffald, medicinaffald mv. skal bortskaffes i henhold til Mariagerfjord Kommunes affaldsregulativer

Vær opmærksom på, at der vil ske bortfald for den del af miljøgodkendelsen, der ikke er udnyttet inden 6 år fra afgørelsen er meddelt. Med "udnyttet" menes, at det ansøgte bygge- og anlægsarbejde er etableret og taget i brug eller dyreholdet er ændret i forhold til tidligere tilladt produktion.

Drift og indretning

6. Husdyrproduktionen skal drives i overensstemmelse med de oplysninger, der ligger til grund for ansøgningen samt med de ændringer, der eventuelt måtte fremgå af godkendelsens vilkår.
7. Der skal til enhver tid forefindes et eksemplar af denne godkendelse på husdyrbruget. De vilkår, der vedrører driften, skal være kendt af de ansatte, der er beskæftiget med den pågældende del af driften.

Placering af gødningsopbevaring uden tilknytning til eksisterende staldanlæg

8. Der skal være skærmende beplantning ved den eksisterende gyllebeholder beliggende Redsøvej 4a, i det åbne land. Det betyder at hvis den nuværende beplantning rundt om gyllebeholderen fjernes, skal der etableres en ny beplantning.
9. Gyllebeholderen i det åbne land skal fjernes, når den ikke længere anvendes til opbevaring af gylle eller affald til jordbrugsformål.

Mariagerfjord Kommune vurderer, at gyllebeholdere i det åbne land skal fjernes når:

- a. Gyllebeholderen er afmeldt

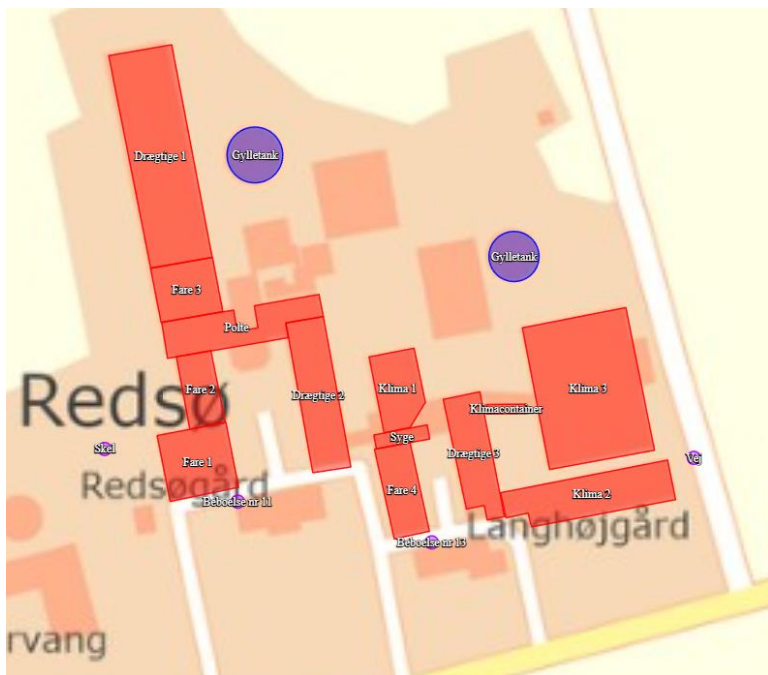


- b. Gyllebeholderen ikke er gennemgået 5/10 årig beholderkontrol

Dyregrupper, staldsystemer og produktionsarealer

10. Drikkevandssystemet skal drives og vedligeholdes, således at spild undgås.

11. Husdyrbrugets stalde og produktioner skal være i overensstemmelse med oversigten og tabellen nedenfor:



Tabel 1: oversigt over staldafsnit, dyretyper, staldsystem og produktionsareal

Staldnavn	Staldstørrelse (m ²)	Kil- de- højde	Produktion	Produktionsareal (m ²)
Ansøgt drift				
Fare 1	354	6 m	Søer, diegivende. Kassestier, fuldspaltegulv	188
Fare 2	199	6 m	Søer, diegivende. Kassestier, fuldspaltegulv	156
Fare 3	262	6 m	Søer, diegivende. Kassestier, fuldspaltegulv	140
Fare 4	250	6 m	Søer, diegivende. Kassestier, fuldspaltegulv	155
Drægtige 1	1037	6 m	Søer, golde og drægtige. Løsgående, delvis spaltegulv	875



Staldnavn	Staldstørrelse (m ²)	Kil- de- højde	Produktion	Produktions- areal (m ²)
Polte	369	6 m	Slagtesvin. Delvis spaltegulv, 25 - 49 % fast gulv	167
Drægtige 2	442	6 m	Søer, golde og drægtige. Løsgående, delvis spaltegulv	299
Drægtige 3	332	6 m	Søer, golde og drægtige. Løsgående, delvis spaltegulv	181
Klima 1	254	6 m	Smågrise. Toklimastald, delvis spaltegulv	150
Syge	59	6 m	Søer, golde og drægtige. Løsgående, delvis spaltegulv	52
Klima 2	489	6 m	Smågrise. Toklimastald, delvis spaltegulv	315
Klima 3	1166	6 m	Smågrise. Toklimastald, delvis spaltegulv	907
Klimacointainer	28	3 m	Smågrise. Toklimastald, delvis spaltegulv	27
Sum				3612

Alle staldafsnit er indrettet med mekanisk ventilation

Gødningsopbevaring og gødningshåndtering

12. Gyllebeholder:

- Gyllebeholder 1: Maksimal overflade på 295 m² og en volumen på 750 m³, med flydelag.
- Gyllebeholder 2: Maksimal overflade på 727 m² og en volumen på 2500 m³, med flydelag.
- Gyllebeholder 3: Maksimal overflade på 176 m² og en volumen på 616 m³, med flydelag.

13. Håndtering af gylle (pumpning fra stald til fortank og lager, fra lager til gyllevogn) skal altid foregå under opsyn.

14. Pumpning af gylle fra stalde til gyllebeholder skal ske inden for tidsrummet klokken 07.00 til 17.00 i hverdagene.

15. Påfyldning og tømning gyllebeholder skal enten:

- Ske på en fast plads med afløb til opsamlingsbeholder for flydende husdyrgødning, eller
- Med gyllevogne, som har påmonteret pumpe og returløb, så spild af husdyrgødning undgås.



Ventilation

16. Ventilatorer skal renholdes efter behov – mindst én gang om året – samt vedligeholdes og efterses i henhold til producentens anvisninger for det pågældende anlæg. Ved driftsstop skal skaden udbedres, og systemet skal hurtigst muligt være i drift herefter.

Afledning af vaskevand, påfyldning af brændstof m.m.

17. Al vask af maskiner og redskaber skal ske på en støbt plads med fast bund (vaskeplads), hvor bortledning af spildevandet sker til en opsamlings- eller gyllebeholder.
18. Påfyldning af brændstof skal til enhver tid ske på en plads med fast og tæt bund. Tankningen skal ske under opsyn.
19. Øvrigt overfladevand, herunder tagvand, som udledes til faskine eller vandløb, skal overholde gældende afstandskrav og må ikke give anledning til gener for de omkringboende eller til forurening eller negativ påvirkning af recipienten. Af Bilag 5: Afløbsplan fremgår afløbsplanen.

Renholdelse

20. Det skal sikres:
 - At stalde, udenomsarealer og fodringsanlæg holdes rene
 - At stier og foderarealer holdes tørre
 - At støv- og smudsbelægning i staldene fjernes, og
 - At fodringssystemer holdes rene

Der gøres opmærksom på, at husdyrbrug på et areal, hvor der kortvarigt er dyr, men hvor arealet ikke medregnes som produktionsareal, skal foretage effektiv rengøring efter endt ophold. Rengøringen skal være foretaget senest 4 timer efter, at dyrene har forladt arealet, hvis dyrene har adgang på arealet dagligt, og senest 12 timer efter, at dyrene har forladt arealet, hvis dyrene ikke dagligt har adgang på arealet.

Bortskaffelse af affald

Det skal sikres:

21. Øvrigt overfladevand, herunder tagvand, som udledes til faskine eller vandløb, skal overholde gældende afstandskrav og må ikke give anledning til gener for de omkringboende eller til forurening eller negativ påvirkning af recipienten.
22. Bedriftens olie- og kemikalieaffald skal til enhver tid opbevares i tæt emballage, afskærmet mod nedbør og uden mulighed for afløb til kloak, jord, overfladevand eller grundvand. Opbevaringen skal ske på spildbakke eller lignende således, at der er opsamlingskapacitet til en mængde, svarende til indholdet af den størst benyttede beholder.
23. Indtil selvdøde og aflivede dyr er blevet afhentet, skal de opbevares på en skyggefuld afhentningsplads i tilknytning til den pågældende besætning. Dyrene skal placeres på et underlag, så de er hævet i en passende afstand fra jorden og skal opbevares i lukket kasse, container (større dyr under kadaverkappe) eller lignende. Hvor det er nødvendigt, sikres afhentningspladsen mod ådselædende dyr. Afhentningsstedet skal ligge i en passende afstand fra produktionsbygninger og offentlig vej. Afhentningsstedet skal ligge ved fast tilkørselsvej og være tilgængelig for opsamlingsmateriellet.

Uheld og risici

24. Ved driftsuheld, hvor der opstår risiko for forurening af miljøet, er der pligt til øjeblikkeligt at anmelde dette til:

- Alarmcentralen, tlf.: 112.

og efterfølgende straks at underrette:

- Tilsynsmyndigheden, Mariagerfjord Kommune, tlf.: 97 11 30 00.



En skriftlig redegørelse for hændelsen skal være kommunen i hænde senest en uge efter hændelsens indtræden. Det skal af redegørelsen fremgå, hvilke tiltag der er, eller påregnes iværksat for at hindre tilsvarende fremtidig forureningshændelser. Til de unormale driftssituationer henregnes i denne forbindelse udslip, svigt og momentane standsninger.

Ved driftsforstyrrelser og uheld har den driftsansvarlige pligt til at følge beredskabsplanen og træffe de fornødne foranstaltninger, for at afværge følgerne af uheldet bedst muligt. Ved anvendelse af udenlandsk arbejdskraft skal personalet have udleveret en oversat udgave af vilkårene for denne godkendelse.

25. Der skal udarbejdes en beredskabsplan for husdyrbruget. Denne skal også indeholde forhold til sikring ved udslip fra beholdere for flydende handelsgødning og oplysninger om at større udslip skal alarmeres til Beredskabstjenesten og tilsynsmyndigheden underrettes.

Skadedyrsbekæmpelse

26. På husdyrbruget skal der foretages effektiv fluebekæmpelse, jævnfør 'Retningslinjer for fluebekæmpelse på og omkring gårde med husdyr', Aarhus Universitet, Institut for Agroøkologi.
27. Forekomst af rotter skal forebygges ved aktiv bekæmpelse.
28. Opbevaring af foder skal ske på en sådan måde, at det sikrer mod rotter.

Transport

29. Transport af dyr og foder til og fra ejendommen skal ske således, at tilsynsmyndigheden vurderer, at der tages størst mulig hensyn til omgivelserne. Af Bilag 4: Intern transport fremgår den interne transport.
30. Transport af dyr til og fra ejendommen må kun ske mandag til fredag i tidsrummet kl. 07-22.
31. Transport af eventuel husdyrgødning fra ejendommen må kun ske på hverdage mellem kl. 7-22.
32. Transport af foder til og fra ejendommen må kun ske på hverdage mellem 7-22.

Lugt, støv, rystelser og lys

33. Husdyrbruget må ikke give anledning til gener fra rystelser, lugt-, støv- eller lysgener, der efter tilsynsmyndighedens vurdering er væsentlige.
34. Hvis der efter tilsynsmyndighedens vurdering opstår væsentlige gener fra rystelser, lugt-, støv- eller lysgener, der skønnes at være større, end der kan forventes, skal der, for ejers regning, indgives og gennemføres projekt for afhjælpende foranstaltninger.

Støj

35. Husdyrbrugets samlede støjbidrag, angivet som det ækvivalente, korrigerede støjniveau i dB(A), i punkter 1,5 meter over terræn, målt eller beregnet ved nærmeste beboelsesopholdsareal, må ikke overskride følgende værdier:

	Tidsinterval	Grænseværdi	Referencetidsrum
Hverdage	Kl. 07-18	55 dB(A)	(8 timer)
Lørdag	Kl. 07-14	55 dB(A)	7 timer
Lørdag	Kl. 14-18	45 dB(A)	4 timer
Søn- og helligdag	Kl. 07-18	45 dB(A)	8 timer
Aften	Kl. 18-22	45 dB(A)	1 time
Nat	Kl. 22-07	40 dB(A)	1/2 time



Referencetiden er det mest støjbelastede tidsrum i perioden.
Støjens maksimalværdi må om natten ikke overstige 55 dB(A) ved boliger.

Støjvilkårene for landbrugsdrift omfatter al støj fra virksomheden, dvs. også støj fra andet end faste, tekniske installationer. Vilkår om støj gælder derfor al støj fra landbrugsdrift, men kun støjen fra landbrugsdriften på husdyrbrugets bygningsparcel, dvs. ikke støj fra f.eks. markdriften.

36. Målinger eller beregninger til kontrol af, at vilkår om støj er overholdt, skal udføres, når tilsynsmyndigheden finder det påkrævet.
Dog kan målinger/beregninger kun forlanges en gang årligt, hvis målingerne viser, at støjgrænserne er overholdt.
37. Målinger/beregninger skal foretages af et firma eller laboratorium, der er akkrediteret af DANAK eller er godkendt af Miljøstyrelsen til at udføre "Miljømåling - ekstern støj".

Udgiften til støjmålingerne afholdes af ansøger.

Tilsyn, kontrol og egenkontrol

38. På tilsynsmyndighedens forlangende skal husdyrbruget dokumentere overholdelse af denne godkendelses vilkår.
39. Der skal til enhver tid foreligge dokumentation for, at affaldet bortskaffes miljømæssigt forsvarligt. Kvittering for bortskaffelse skal kunne fremvises på forlangende.
40. Efter tilsynsmyndighedens anmodning skal der forevises dokumentation for at de forhold i ansøgningen, der ligger til grund for den beregnede ammoniakemission og – deposition samt lugt, er overholdt.
41. Der skal ske løbende uddannelse af bedriftspersonalet.



Samlet vurdering

På baggrund af ansøgningsmaterialet og indsendte oplysninger samt kommunens registreringer af naturforhold m.m. har Mariagerfjord Kommune vurderet, at miljøgodkendelsen ikke vil medføre en væsentlig virkning på miljøet.

Teknisk, forureningsmæssigt og driftsmæssigt forbundet.

Hele miljøgodkendelsen er baseret på en samlet godkendelse for to separate ejendomme.

Alt fodertilberedning af vådfoder foretages på Ouevej 11 og fodersystemet er forbundet med rør. Alt gylle fra Ouevej 13 er fodbundet med fortanken på Ouevej 11, hvoraf det fordeles til ejendommenes 3 gyllebeholdere. 2 gyllebeholdere på Ouevej 11 og en på Ouevej 13.

Da ejendommene ligger 9 meter fra hinanden er det ikke muligt at adskille dem forureningsmæssigt.

Ouevej 11 omfatter soproduktionen, men der er både en farestald og en drægtighedsstald på Ouevej 13. Ouevej 13 omfatter smågriseproduktionen. På Ouevej 11 bliver alt vådfoder forarbejdet til Ouevej 11-13. Mariagerfjord vurderer at Ouevej 11-13 er teknisk, forureningsmæssigt og driftsmæssigt forbundet og ejendommen vurderes derfor som én samlet ejendom.

Afstandskrav i henhold til § 6, § 7 og § 8 i lov om miljøgodkendelse m.v. af husdyrbrug

De fastsatte afstandskrav i §§ 6, 7 og 8 gælder for både etablering, udvidelse og ændring af husdyranlæg, der medfører forøget forurening. Afstandskravene er overholdt jf. § 6 og § 7. Afstandene til henholdsvis offentlig vej, beboelse på samme ejendom og naboskel i § 8 er ikke overholdt. Men da der er tale om eksisterende anlæg uden ændring på produktion, vurderer Mariagerfjord Kommune at, at samtlige afstandskrav er opfyldt.

Landskabelig påvirkning

Husdyrbruget er placeret i et område, som i Kommuneplanen (2013-2025) er udpeget til særligt værdifulde landbrugsområder. Mariagerfjord Kommune vurderer at produktionen på husdyrbruget er i god overensstemmelse med Kommuneplanens retningslinjer.

Husdyrgødning

Ifølge husdyrgødningsbekendtgørelsen vil en opbevaringskapacitet svarende til mindst 9 måneders produktion normalt være tilstrækkelig til, at udbringningen og gødningsanvendelsen kan ske i overensstemmelse med de generelle miljøregler. Da der ikke skal ske en ændring i produktionsarealerne er opbevaringskapaciteten beregnet ud fra 620 søer og 22.000 smågrise som er det tidligere tilladte dyrehold på ejendommen. Kapaciteten på ejendommen kan beregnes til min. 9 måneder med det forventede dyrehold. Det er Mariagerfjord Kommunes vurdering, at opbevaringskapaciteten lever op til 9 måneders produktion.

Natur

Kvælstofdepositionen som følge af ammoniakfordampningen fra husdyrbruget skal overholde beskyttelsesniveauet i husdyrgødningsbekendtgørelsen.

Totaldepositionen er den kvælstofdeposition, som stammer fra ammoniakfordampningen fra husdyrbrugets stalde og lagre - både fra den eksisterende og den ansøgte drift. Merdepositionen er den ekstra kvælstofdeposition, som den ansøgte udvidelse forårsager. Merdepositionen skal beregnes ud fra alle etableringer, udvidelser eller ændringer foretaget siden 2016 (8-års driften og nudriften).



Tabel 1. Beskyttelsesniveau for ammoniakdeposition til forskellige naturkategorier.

Naturtyper	Fastsat beskyttelsesniveau
Kategori 1. § 7 stk. 1, nr. 1 i Loven Ammoniakfølsomme naturtyper indenfor Natura 2000.	Max. totaldeposition afhængig af antal husdyrbrug i nærheden <ul style="list-style-type: none"> • 0,2 kg N/ha/år ved > 1 husdyrbrug • 0,4 kg N/ha/år ved 1 husdyrbrug • 0,7 kg N/ha/år ved 0 husdyrbrug
Kategori 2. § 7 stk. 1, nr. 2 i Loven. Højmoser, lobeliesøer, heder større end 10 ha og overdrev større end 2,5 ha, udenfor Natura 2000.	Max. totaldeposition på 1,0 kg N/ha/år
Kategori 3. Heder, moser og overdrev, som er beskyttet af naturbeskyttelseslovens § 3 samt ammoniakfølsomme skove.	Ved merdeposition på over 1,0 kg N/ha/år: Ud fra en konkret vurdering stilles evt. krav om en maksimal totalbelastning

Husdyrbrugets ammoniakemission

De væsentligste beregninger i ansøgningen viser:

Naturområde	Afstand til anlæg	Merdeposition nudrift (kg N/ha/år)	Merdeposition 8 års-drift (kg N/ha/år)	Totaldeposition (kg N/ha/år)
<i>Kategori 1</i> Habitat overdrev Habitat overdrev 2	2700 NV 2480 SV	0,0 0,0	0,0 0,0	0,0 0,0
<i>Kategori 2</i> Overdrev	1450 m SV	0,0	0,0	0,1
<i>Kategori 3</i> Overdrev 2 Overdrev 3 Mose Mose 2 Mose 3	250 m V 200 m N 75 m N 650 m SØ 600 m S	0,0 0,0 0,0 0,0 0,0	0,0 0,0 0,0 0,0 0,0	1,2 2,8 9,1 0,2 0,2
<i>Øvrig § 3</i> Sø	125 m NØ	0,0	0,0	2,8

Kategori 1-natur

Kategori 1-natur er de ammoniakfølsomme naturtyper der fremgår af Bilag 3 D i husdyrgodkendelsesbekendtgørelsen uanset størrelsen, der ligger indenfor Natura 2000-områder og er omfattet af udpegningsgrundlaget, samt heder og overdrev beliggende indenfor Natura 2000-områder.



Husdyrbruget er placeret omkring 2,1 km for nærmeste kategori-1 natur, med en totaldeposition på 0,0 N/ha/år. Mariagerfjord Kommune vurderer at produktionen ikke medfører en væsentlig påvirkning af området.

Kategori 2-natur

Det nærmeste kategori 2-område er 1,4 km væk for husdyrbruget. Den beregnede totaldeposition til nærmeste kategori 2 natur er 0,1 kg N pr. år. Mariagerfjord Kommune vurderer at produktionen ikke medfører en væsentlig påvirkning af området.

Kategori 3-natur

Det nærmeste kategori 3-natur er en mose, som er beliggende vest for anlæggene. Området modtager en ammoniak totaldeposition på 9,1 kg N/ha/år. Men da merdepositionen er på 0,0 kg N/ha/år, vurderer kommunen, at det ansøgte ikke vil give anledning til væsentlig tilstandsændring af naturområderne.

Øvrig § 3 natur

Der ligger en sø syd for ejendommen. Den beregnede merdeposition til naturområdet er beregnet til 0,0 kg N/ha/år. Mariagerfjord Kommune vurderer, at området ikke vil blive væsentlig påvirket af projektet.

Bilag IV-arter

På habitatdirektivets Bilag-IV er der listet en række dyre- og plantearter, der kræver skærpet beskyttelse. Der skal sikres en gunstig bevaringsstatus for disse arter.

Kommunen skal, ifølge Habitatbekendtgørelsen, foretage en vurdering af, hvorvidt det ansøgte, kan ødelægge eller beskadige plantearter-, samt yngle- eller rasteområder for de dyrearter, der er optaget i Habitatdirektivets Bilag IV.

En stor del af de Bilag IV-arter, hvis yngle- og rasteområder vil kunne blive påvirket af ammoniak, findes primært ved de våde naturtyper.

Kommunen har ovenfor vurderet, at det ansøgte, ikke vil medføre tilstandsændringer i de nærliggende søer, vandløb, moser og enge. Bevaringsstatus for eventuelle Bilag IV-arter tilknyttet våde naturtyper, f.eks. padder og odder, må derfor betragtes som værende uændret i forbindelse med det ansøgte projekt, da deres yngle- eller rastepladser ikke påvirkes væsentligt.



Mariagerfjord Kommunes sammenfattende vurdering

Ansøgningsmaterialet og den medfølgende projektbeskrivelse med konsekvensvurdering er gennemgået, og vurderet fyldestgørende. Se miljøkonsekvensrapport i bilag 5.

Husdyrgodkendelsesbekendtgørelsens beskyttelsesniveauer og krav er dokumenteret overholdt, herunder ammoniak, lugt og BAT (Bedst Anvendelige Teknologi). Mariagerfjord Kommune har stillet vilkår for at fastholde de ansøgte produktionsarealer, dyretyper og staldsystemer og BAT i de enkelte stalde/staldafsnit.

Ansøger har beskrevet de potentielle gener fra husdyrbruget. Der er i den indsendte projektbeskrivelse redegjort for tiltag, der sikrer de omboende mod væsentlige gener, i form af lugt, støv, støj, lys, rystelser, fluer og uhygiejniske forhold.

Ansøger har ligeledes beskrevet den potentielle forurening fra husdyrbruget. Der er redegjort for tiltag, der forebygger og begrænser forureningen af luft, vand, jord og undergrund. Herunder er der redegjort for følgende forureningskilder: ammoniakemission fra stalde, opbevaring, håndtering og udbringning/bortskaffelse af husdyrgødning, spildevand, affald, råvarer, olie og andre hjælpestoffer, samt ved driftsforstyrrelser og uheld.

Mariagerfjord Kommune er enig i ansøgers konsekvensvurdering af, at husdyrbruget kan drives på en måde, som er forenelig med hensynet til omgivelserne.

Mariagerfjord Kommune vurderer, at projektet ikke vil forringe tilstanden af naturen med dens bestande af vilde planter og dyr og deres levesteder.



Lovgrundlag

Ansøgningen er behandlet i henhold til kravene i lov om husdyrbrug og anvendelse af gødning m.v. (husdyrbrugloven)² med tilhørende bekendtgørelser: bekendtgørelse om godkendelse og tilladelse m.v. af husdyrbrug (husdyrgodkendelsesbekendtgørelsen)³ og bekendtgørelse om miljøregulering af dyrehold og om opbevaring og anvendelse af gødning (husdyrgødningsbekendtgørelsen)⁴ samt Miljøstyrelsens vejledning om miljøgodkendelse af husdyrbrug.

² Lovbekendtgørelse om husdyrbrug og anvendelse af gødning m.v., nr. 520, 2019-05-01, med efterfølgende ændringer.

³ Bekendtgørelse om godkendelse og tilladelse m.v. af husdyrbrug, nr. 2225, 27-11-2021, med efterfølgende ændringer.

⁴ Bekendtgørelse om miljøregulering af dyrehold og om opbevaring af gødning, nr. 2243, 2021-11-29, med senere ændringer.



Formalia

Foroffentlighed

Denne godkendelse har været i 2 ugers foroffentlighed. I foroffentlighedsperioden er der ikke indkommet bemærkninger.

Nabo- og partshøring

Et udkast til miljøgodkendelsen har været sendt i høring hos ansøger og ansøgers konsulent. Udkastet til miljøgodkendelsen er efterfølgende sendt i 30 dages høring hos naboer, berørte parter m.fl.

Følgende er hørt:

- Ansøger: Peter Mølgård, Ouevej 11-13, 9500 Hobro
- Ansøgers konsulent: Jacob Altenborg, Miljø & Natur Landbrugsrådgivning
- Ejere og beboere inden for en radius af 832 m. fra det ansøgt anlæg.

Der er ikke indkommet hørings svar i høringsperioden.

Offentliggørelse

Kopi af miljøgodkendelsen er sendt til:

- Konsulent: Jakob Altenborg, Miljø & Natur Landbrugsrådgivning, jakob@miljoeognatur.dk
- Sundhedsstyrelsen, Embedslægerne, trvest@stps.dk
- Arbejderbevægelsens Erhvervsråd, ae@ae.dk
- Forbrugerrådet, fbr@fbr.dk
- Danmarks Fiskeriforening, mail@dkfisk.dk
- Ferskvandsfiskeriforeningen for Danmark, nb@ferskvandsfiskeriforeningen.dk
- Danmarks Sportsfiskerforbund, post@sportsfiskerforbundet.dk
- Rådet for grøn omstilling, info@rgo.dk
- Dansk Ornitologisk Forening, natur@dof.dk.
- Dansk Ornitologisk Forening, lokalafdeling, mariagerfjord@dof.dk.
- Danmarks Naturfredningsforening, dnmariagerfjord-sager@dn.dk
- Danmarks Naturfredningsforening, dn@dn.dk
- Friluftsrådet i Nordjylland, himmerland-aalborg@friluftsraadet.dk,
- Friluftsrådet, fr@friluftsraadet.dk
- Foreningen Greenpeace Danmark, info.dk@greenpeace.org

Annoncering

Godkendelsen offentliggøres den 13. juni 2024 på Mariagerfjord Kommunes hjemmeside og på <https://dma.mst.dk/> (DMA: Digital MiljøAdministration).

Klagevejledning

Hvis du ønsker at klage over denne afgørelse, kan du klage til Miljø- og Fødevarerklagenævnet. Du klager via Klageportalen, som du finder et link til på forsiden af www.nmkn.dk. Klageportalen ligger på www.borger.dk og www.virk.dk. Du logger på www.borger.dk eller www.virk.dk, ligesom du plejer, typisk med NEM-ID. Klagen sendes gennem Klageportalen til den myndighed, der har truffet afgørelsen. En klage er indgivet, når den er tilgængelig for Mariagerfjord Kommune i Klageportalen.

Klagen skal være tilgængelig for Mariagerfjord Kommune i Klageportalen. For at klagen er tilgængelig skal klager har godkendt og betalt gebyr/bestilt en faktura i Klageportalen.



Klage skal være indgivet senest den 9. september 2024, kl 23.59

Miljø- og Fødevareklagenævnet skal som udgangspunkt afvise en klage, der kommer uden om Klageportalen, hvis der ikke er særlige grunde til det. Hvis du ønsker at blive fritaget for at bruge Klageportalen, skal du sende en begrundet anmodning til Mariagerfjord Kommune, der har truffet afgørelse i sagen. Mariagerfjord Kommune videresender herefter anmodningen til Miljø- og Fødevareklagenævnet, som træffer afgørelse om, hvorvidt din anmodning kan imødekommes.

Hvis afgørelsen påklages, bliver det meddelt ansøger.

En eventuel klage har ikke opsættende virkning, medmindre Miljø- og Fødevareklagenævnet bestemmer andet, hvorfor miljøgodkendelsen på eget ansvar kan udnyttes før klagefristen, er udløbet i henhold til husdyrbrugslovens § 81, stk. 1.

Mariagerfjord Kommunes afgørelse kan også indbringes for domstolene. Det skal ske inden 6 måneder fra offentliggørelsen eller - hvis den påklages - inden 6 mdr. efter, at der foreligger endelig afgørelse.

Med venlig hilsen

Meri Ann G. Herksind
Agronom
Mariagerfjord Kommune,
Miljø og Klima, Landbrugsteam



Oversigt over bilag

- Bilag 1: Miljøkonsekvensrapport
- Bilag 2: Ejendommens placering
- Bilag 3: Oversigt over produktionsarealet
- Bilag 4: Intern transport
- Bilag 5: Afløbsplan



Bilag 1: Miljøkonsekvensrapport

Vedlagt som eksternt bilag

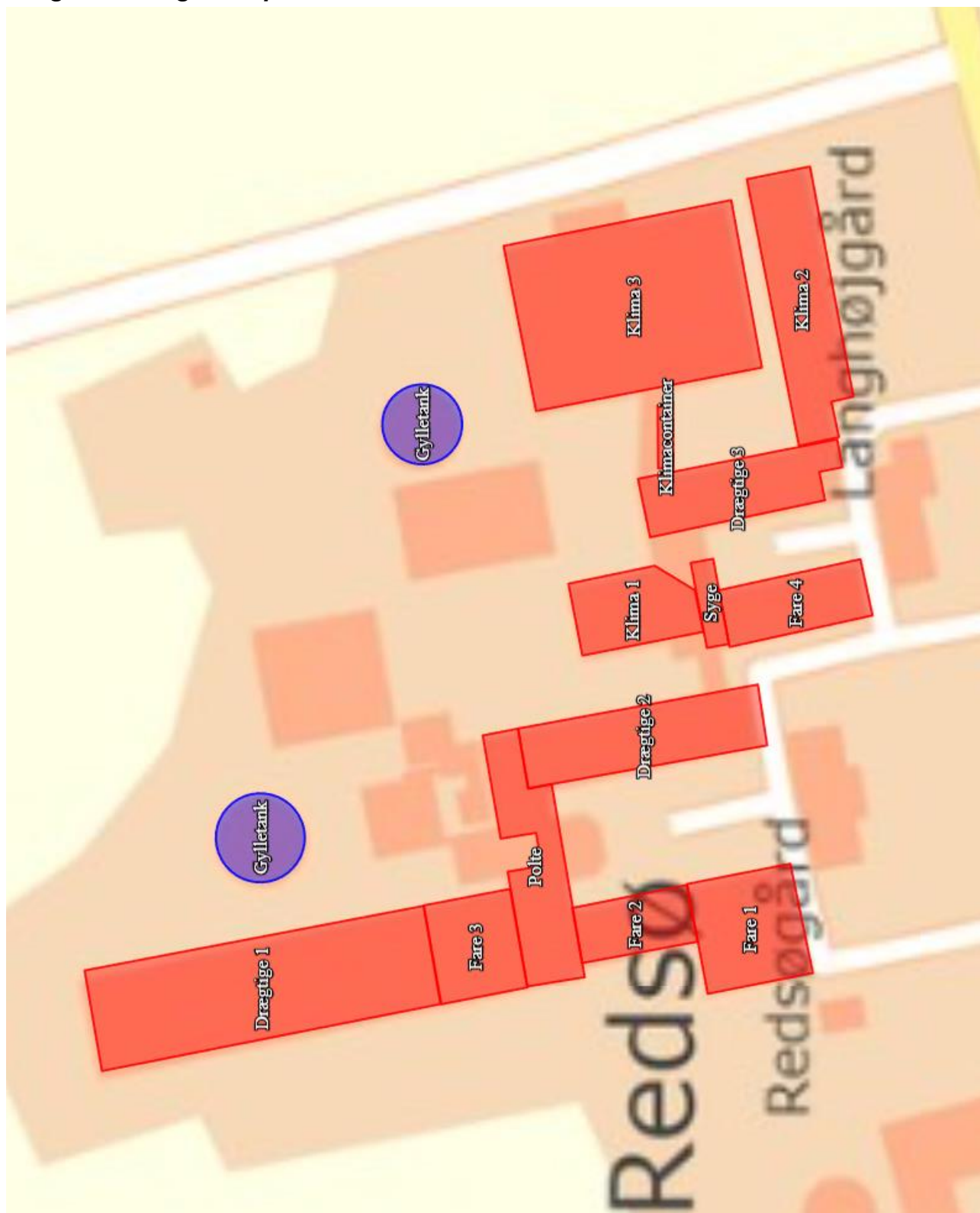


Bilag 2: Ejendommens placering



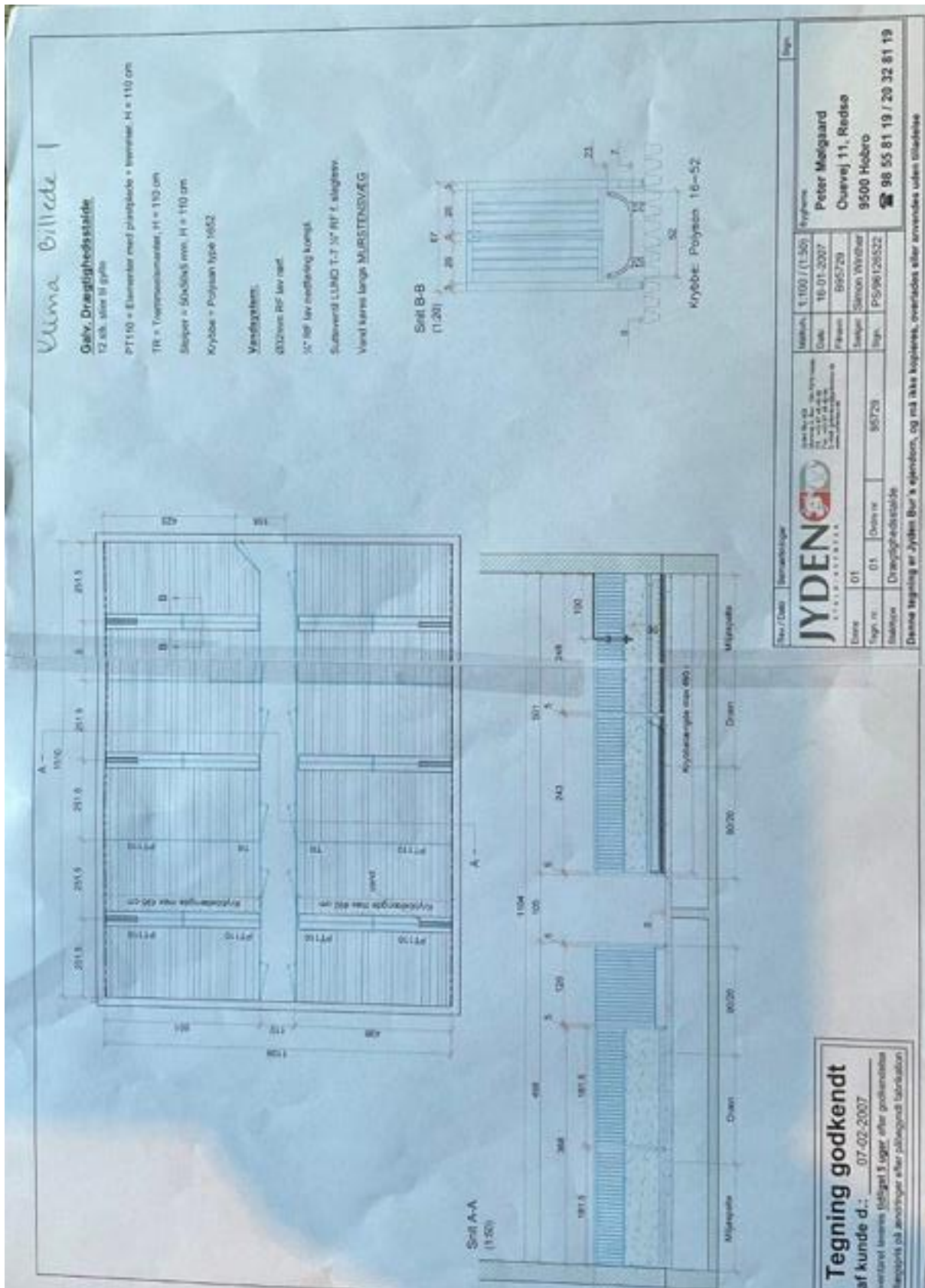


Bilag 3: Oversigt over produktionsarealet





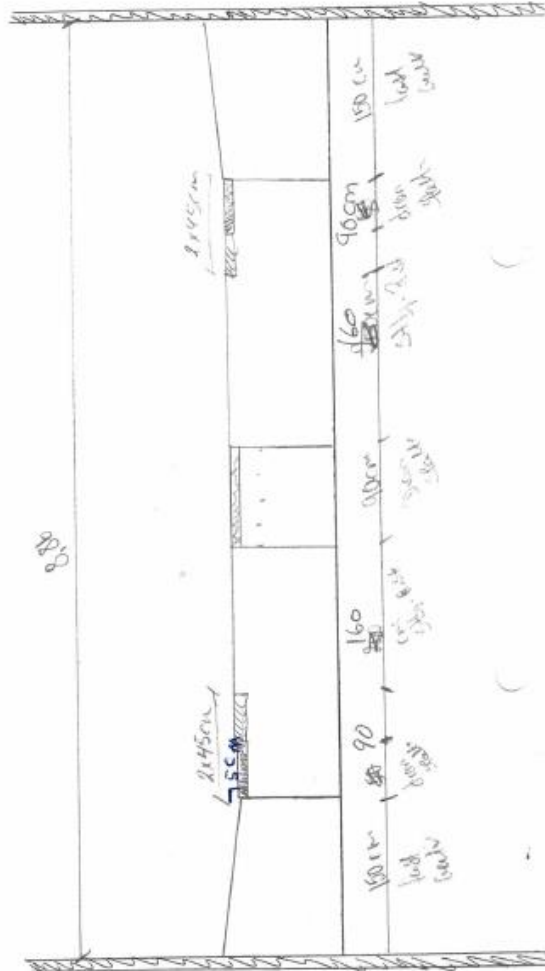
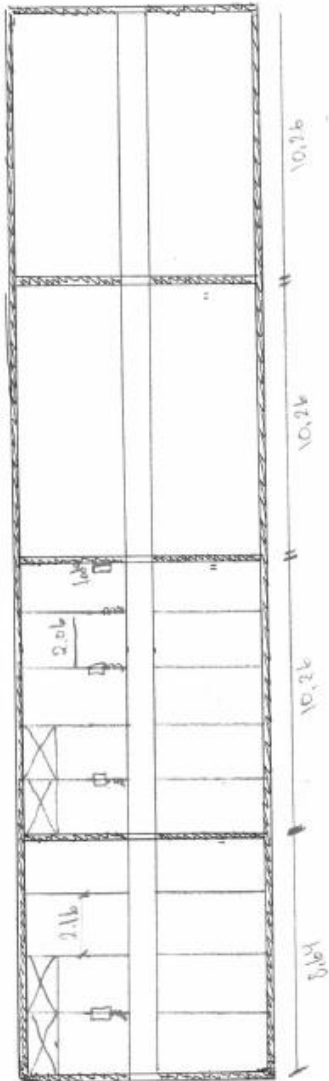
Klima 1





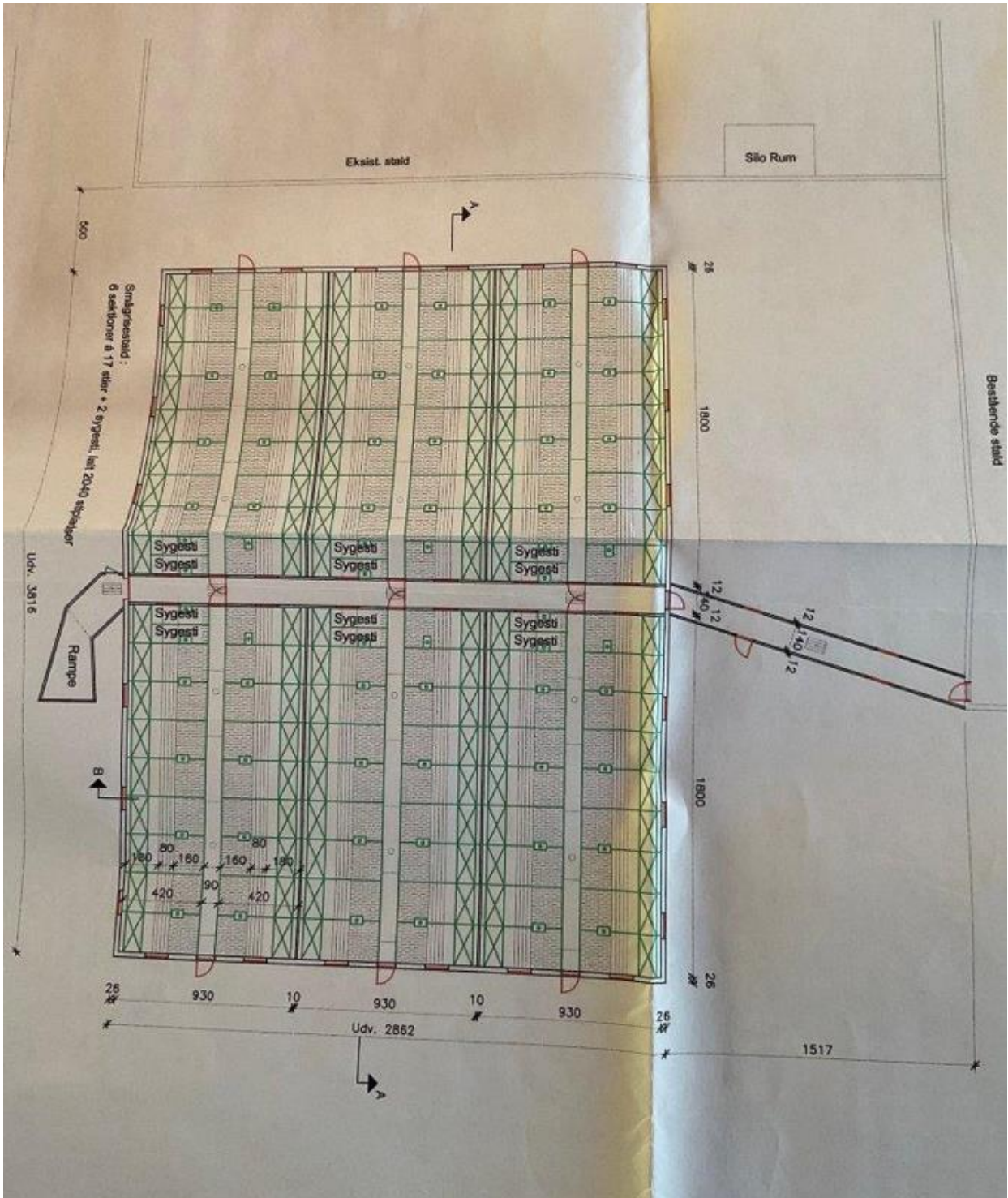
Klimastald
Billed nr. 2

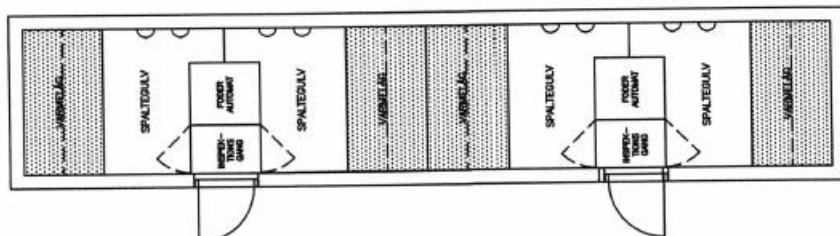
Peter Madsen
Cuvj 77
9500 Hobro





Klima 3





Klimacontainer		Meter		Antal stk.	Antal grise		Inventarhøjde cm		Antal stk.
Varenr.	Model	Bredde	Længde	Stier	6-12 kg	7-30 kg	6-12 kg	7-30 kg	Ventilation
201121001	Danbox SC12-1	2,5	12	4	200	80	60	75	1
201122000	Danbox SC12-2	2,5	12	4	200	80	60	75	2

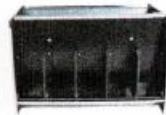
Standard 1 rum	Stk.	Tilvalg
Døre	2	Ekstra dør(e)
Vægventiler, indsugning	4	Vindue(er)
EC ventilation, udsugning i væg	1	Gyllestuds, Ø250
Foderautomater, F5 eller TF7 dobbelt	2	Foderautomater ACO Funki A/S eller SKIOLD A/S
Vandkopper pr. sti	2	Foderautomater, F5 eller TF7 dobbelt
Træholdere, rodemateriale pr. sti	2	Varmeblæsere, 3 kwh
Klimaanlæg med VisioVent XL styring	1	Strøm og vand forberedt til feeder
Varmeblæsere, 3 kwh	2	Medicinstreng
Inventarhøjde, 60 eller 75 cm	1	Automatisk styring af overbrusning
Gyllestuds, Ø160	2	Manuel styring af iblødsætningsanlæg
LED armaturer	2	Spiraflex ribberer tilkobles eksisterende varmeanlæg
Alarmsignal, monteret ved dør	1	Skorsten, tagudsugning

Foderautomater

- Foderautomaterne er udført i plast, med en glat overflade, så de er lette at renholde.
- Foderautomat F5, dobbelt til fravænnede grise har 10 skulderadskilte ædepladser
- Foderautomat TF7, dobbelt til tidlig fravænnede grise har 14 skulderadskilte ædepladser

Tilslutning

- Tilslutning er forberedt til el, vand og gyllefløb
- CEE-stik 3 faser, nul og jord sammenkobles med eksisterende strømforsyning. Kræver ikke autoriseret el-installatør
- Alarmsignal monteres ved dør
- Vandtilslutning via 15 mm speedfix rør
- Gyllestuds leveres med 2 afløb

210000010
Foderautomat TF7, dobbelt210000006
Foderautomat F5, dobbelt

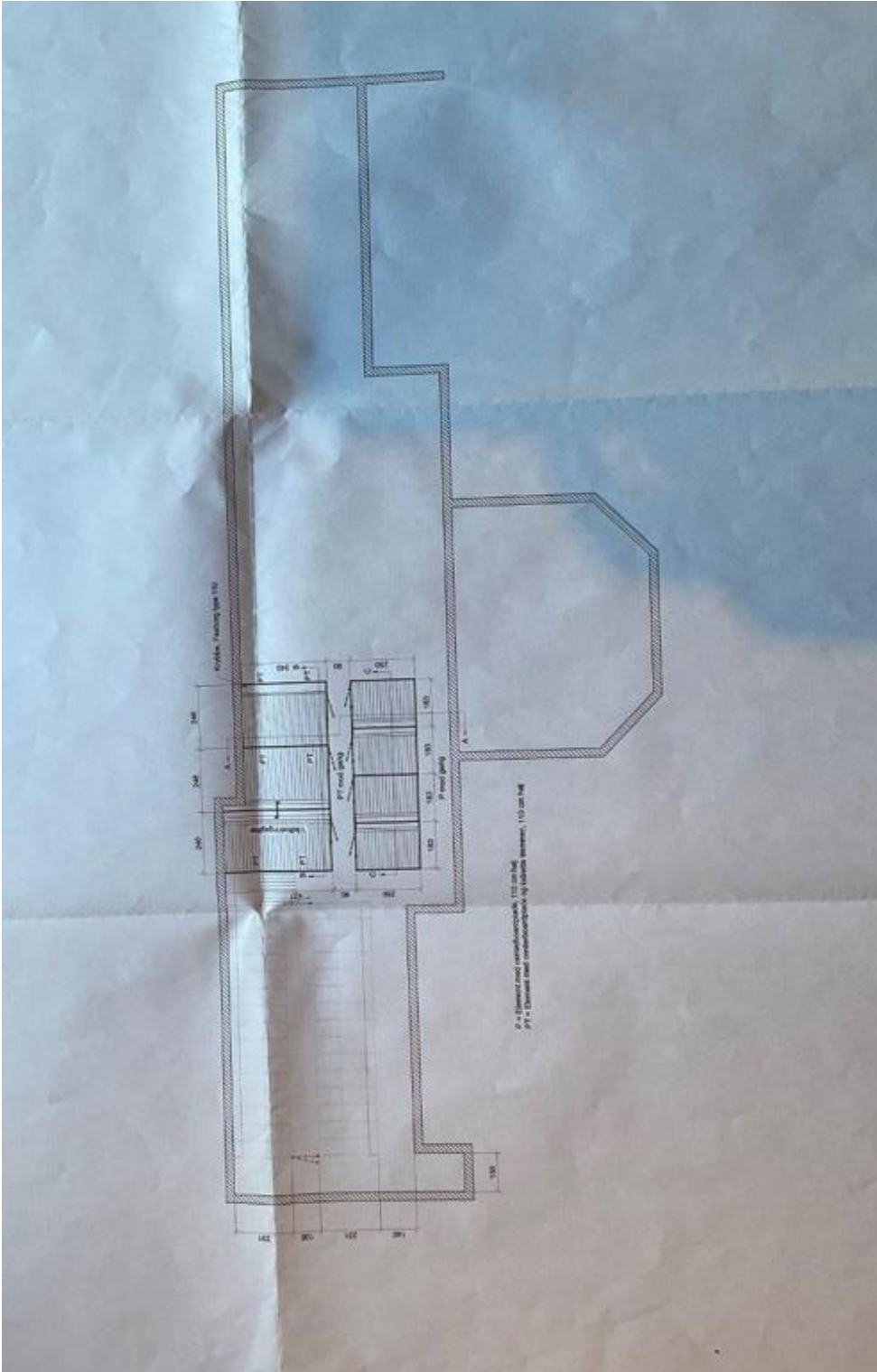
Danbox Agro ApS
Kærsangervej 16
8870 Langå
Tlf.: 8686 8603 el. 2630 3001

E-mail: info@danbox-agro.dk
www.danbox-agro.dk
CVR.: 4297 4609
Bank: 9233-2330323631

DANBOX AGRO

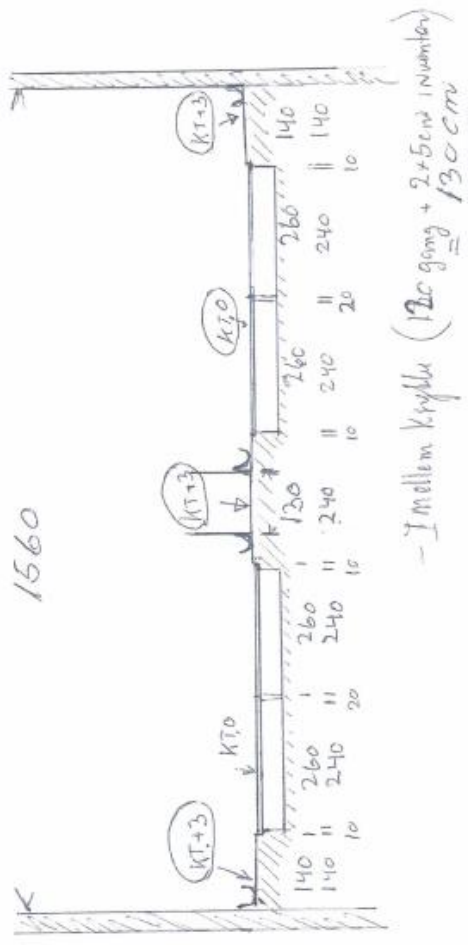
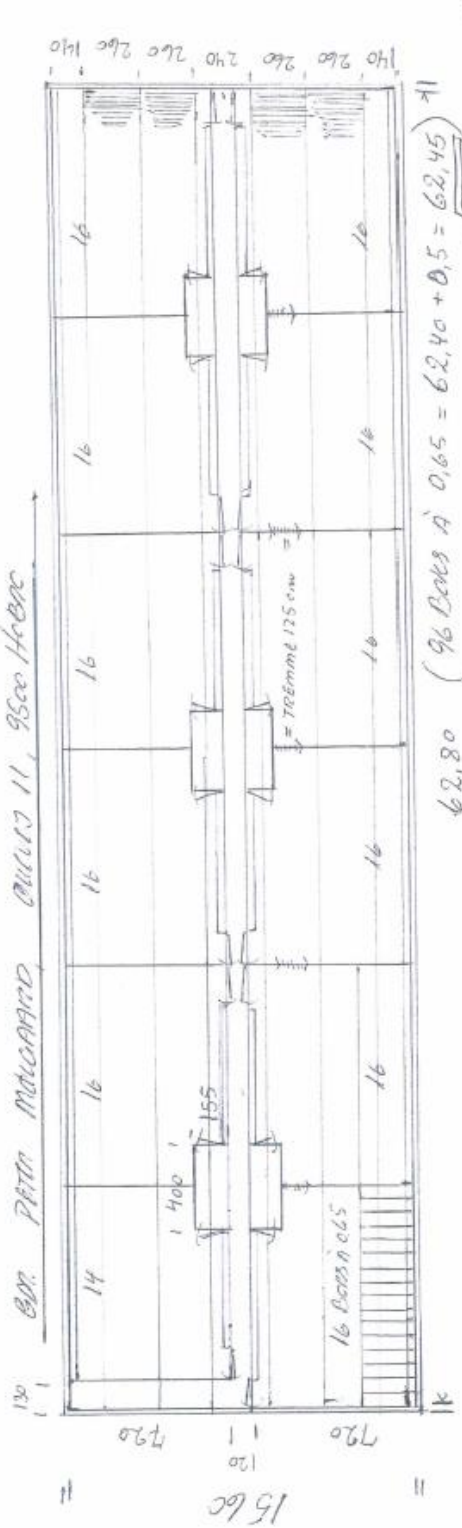


Polte





Drægtig 1



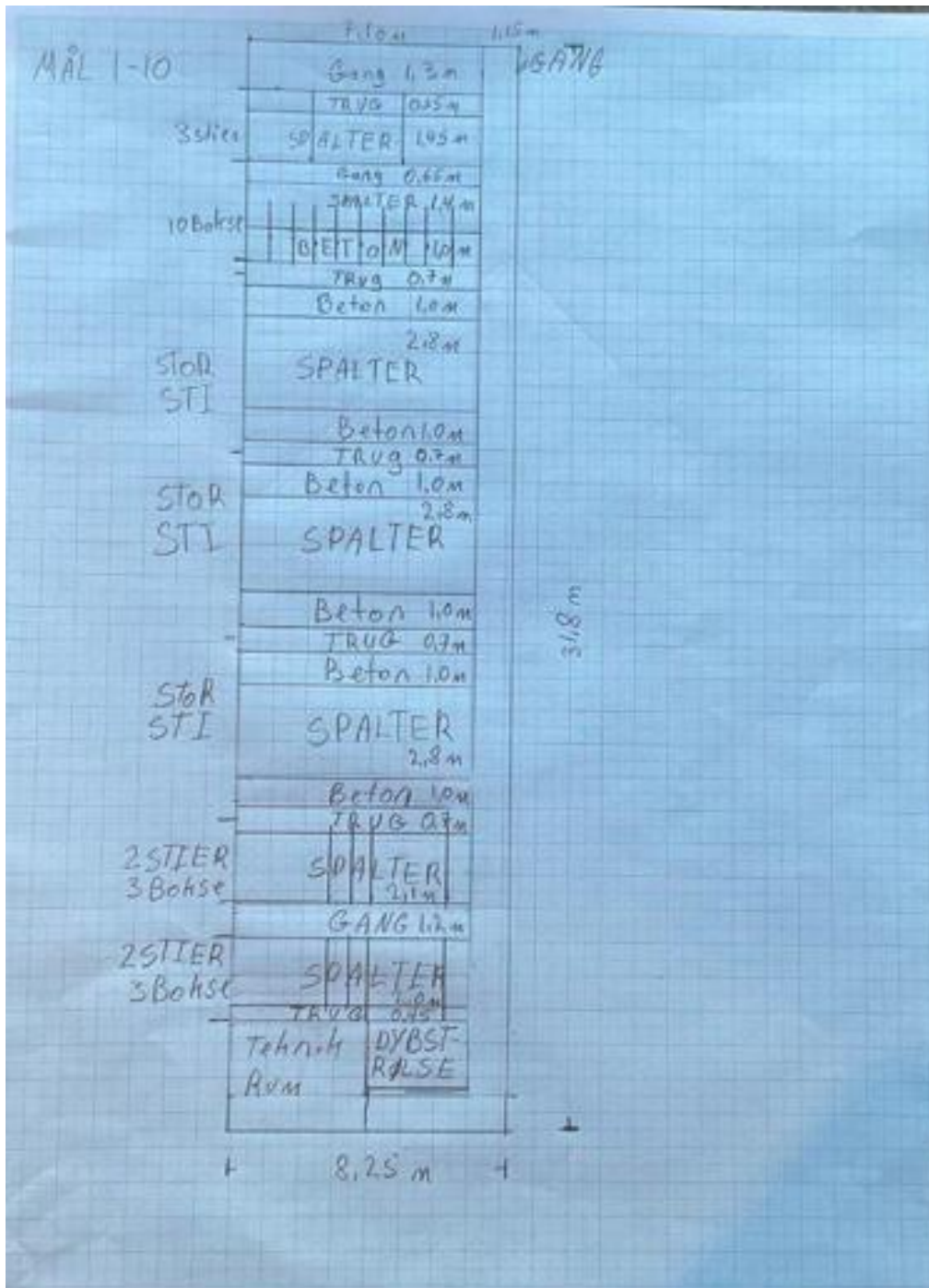
Drægtighedstald billed nr 1

SDR. VISSING STALDINVENTAR A/S
 Konsulent: Mads Morten Hansen
 Tlf: 86 82 90 86 · Fax 86 82 90 86
 Birk: 40 15 72 70

Morten Hansen

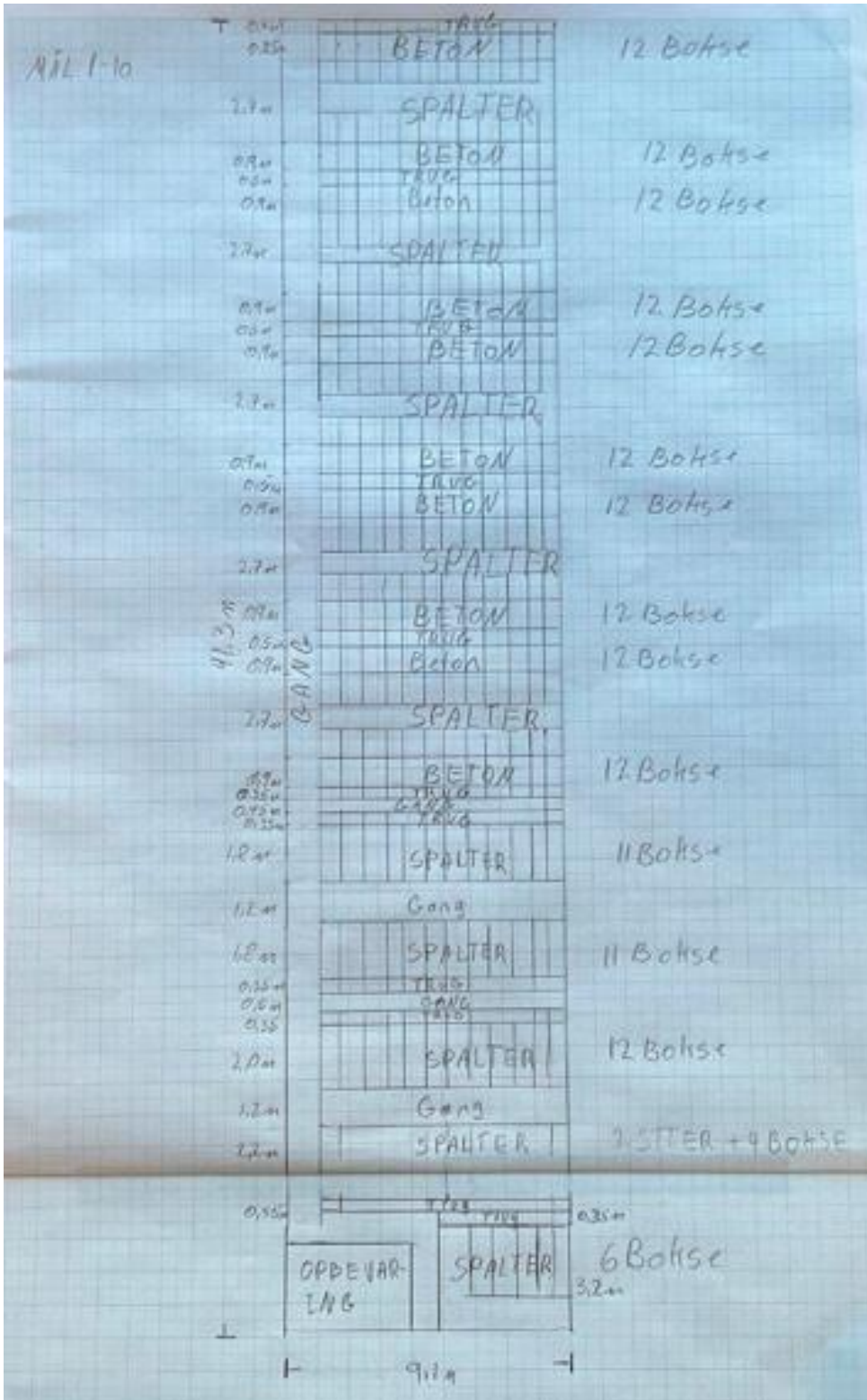


Drægtig 2



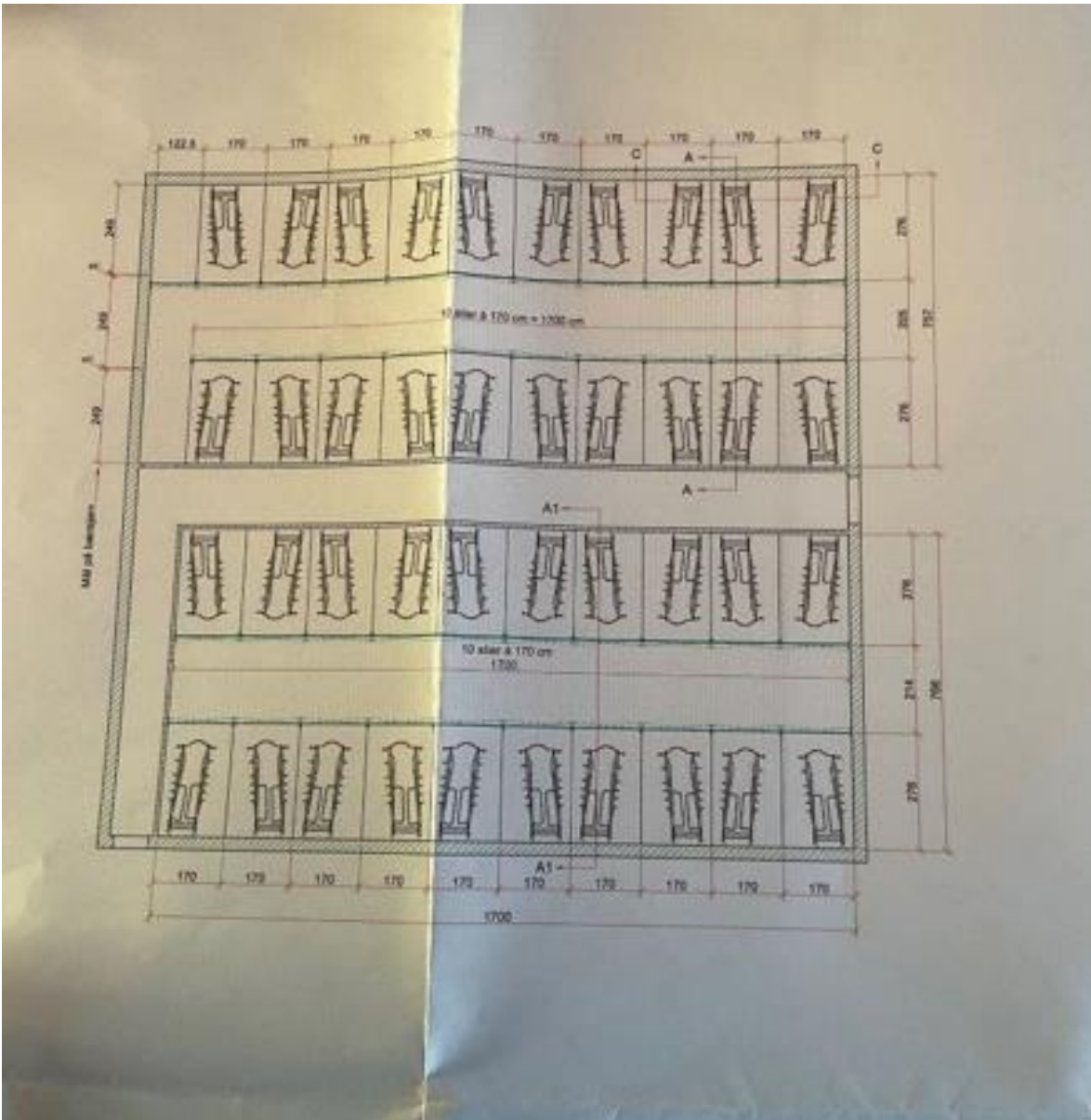


Drægtig 3



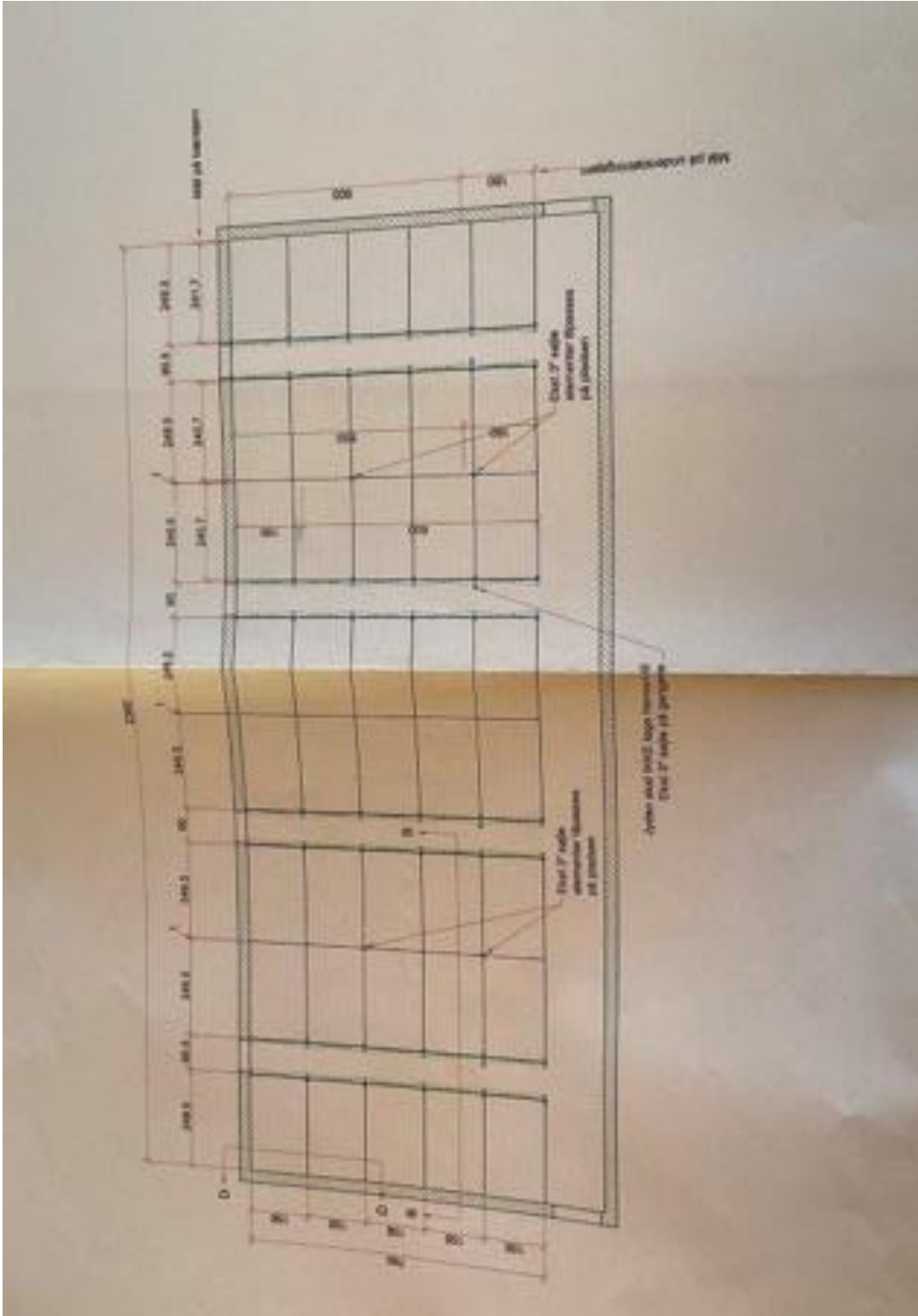


Farestald 1



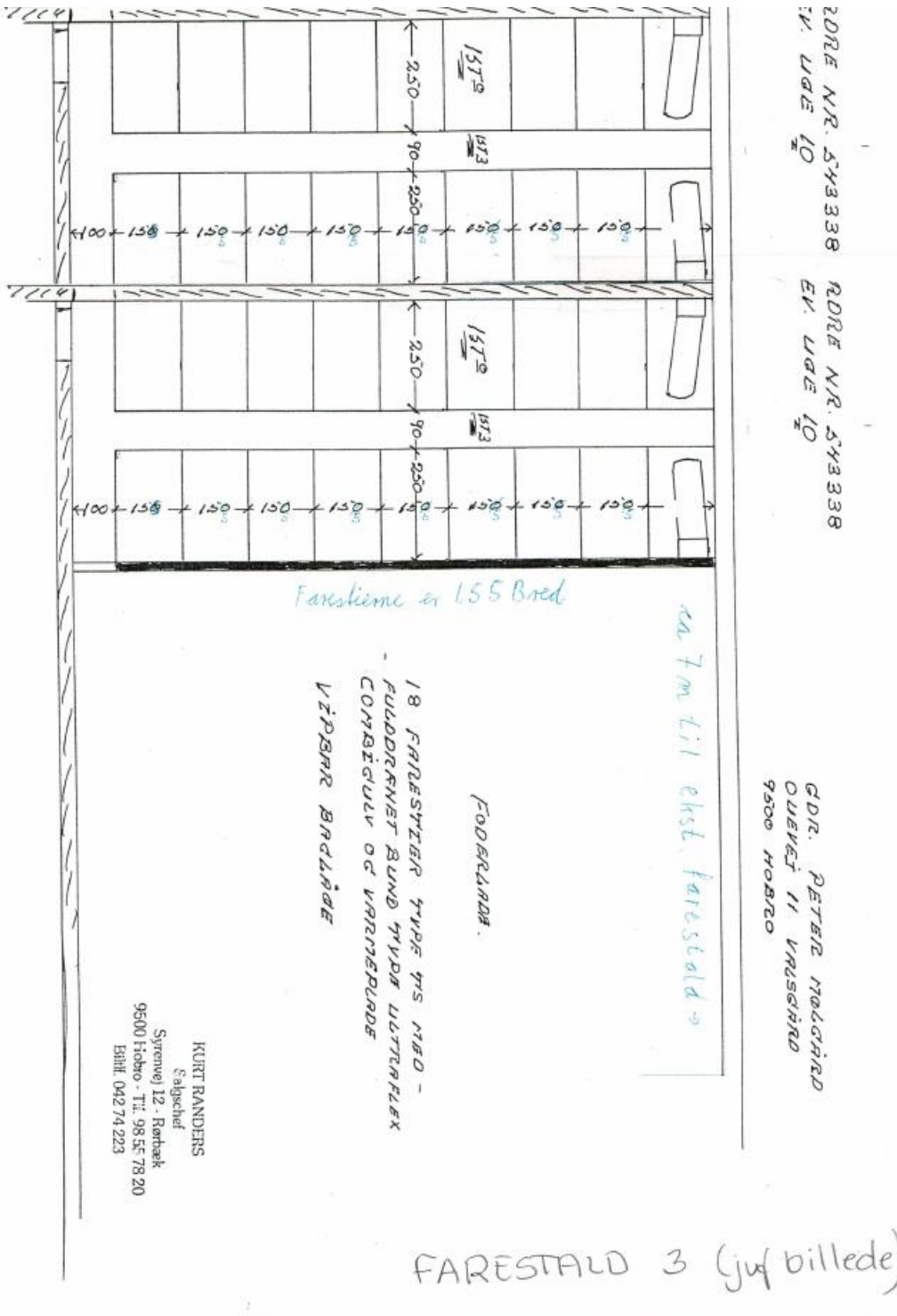


Farestald 2



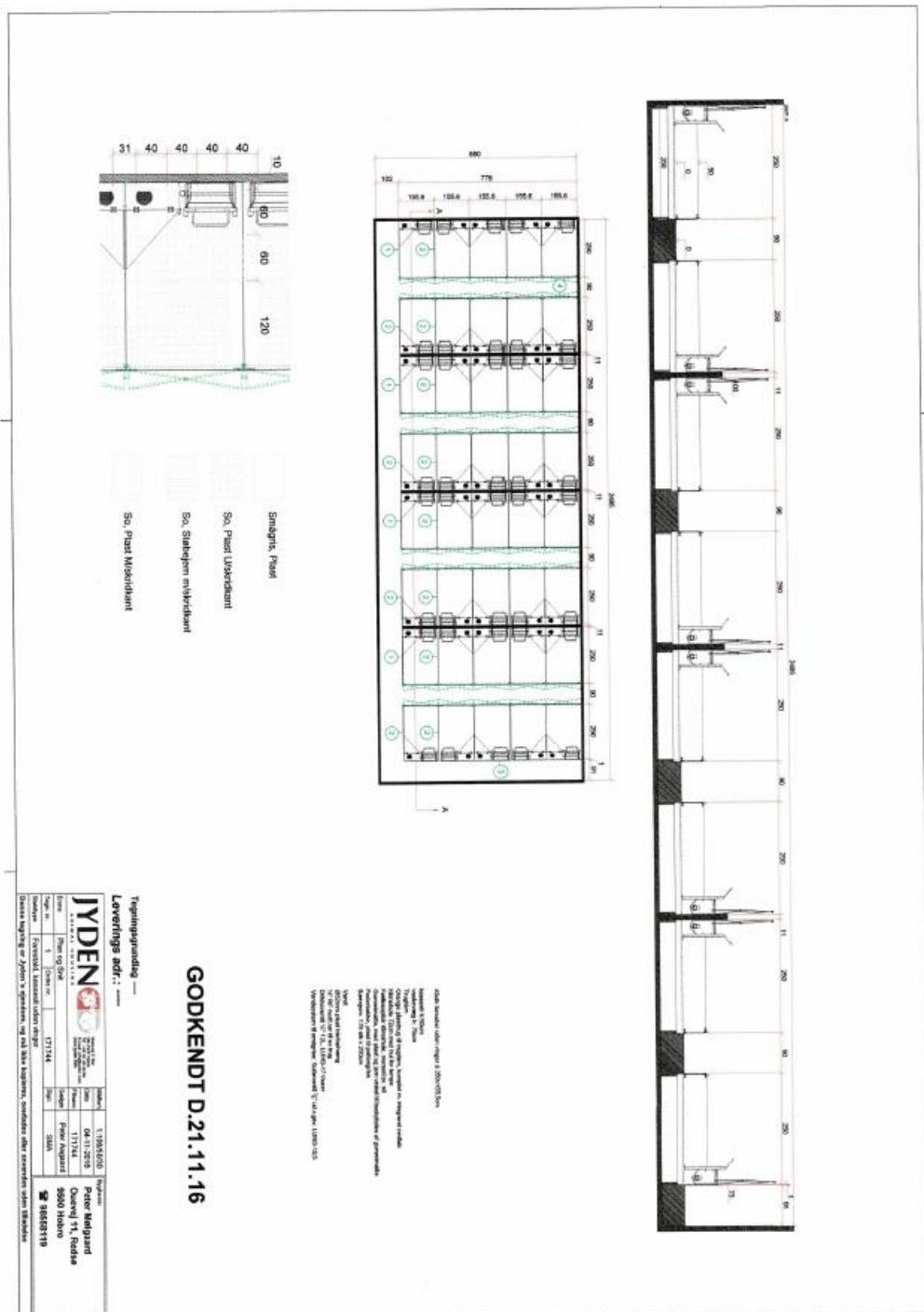


Farestald 3





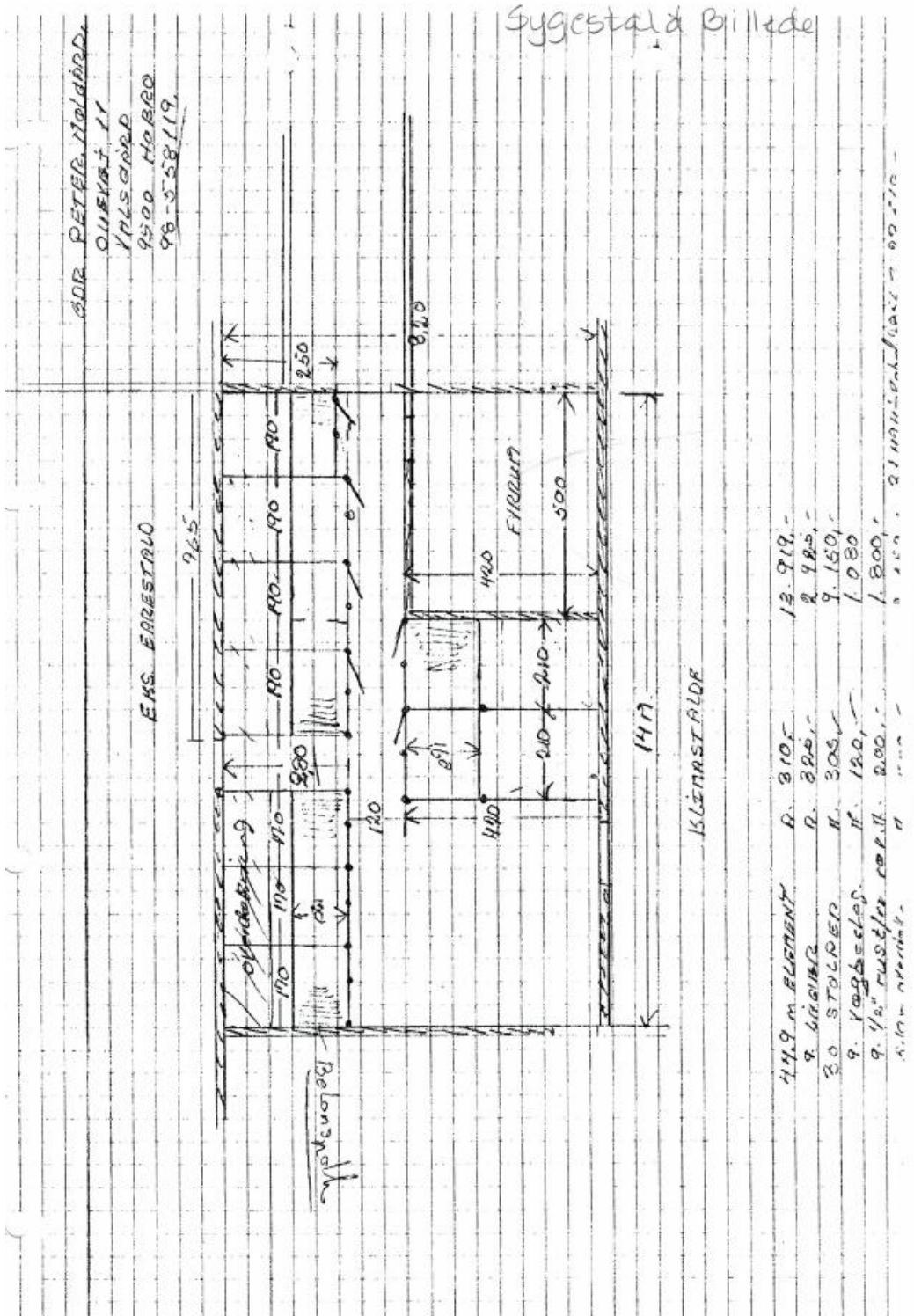
Farestald 4



Farestald billede 4

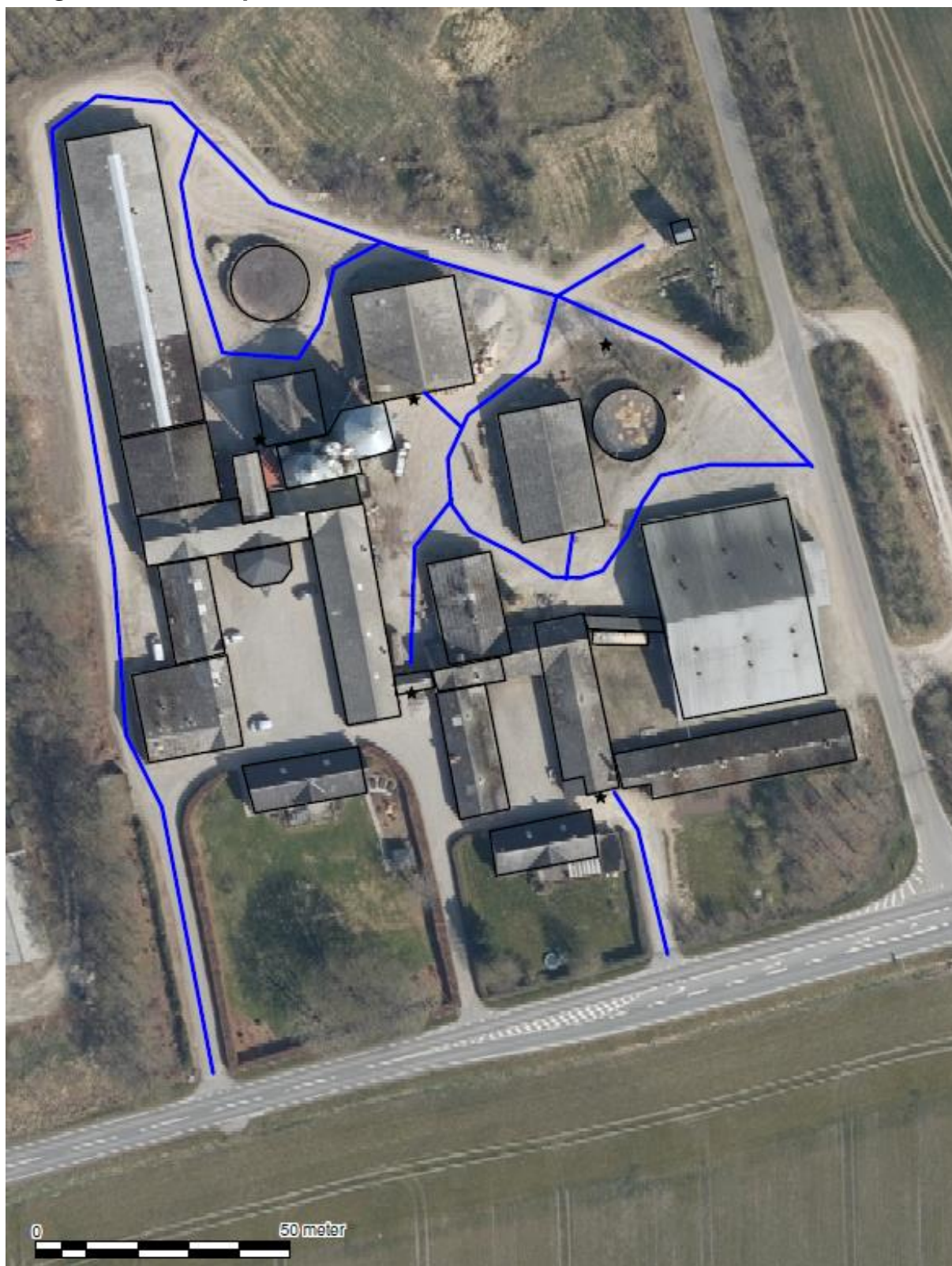


Sygestald





Bilag 4: Intern transport





Bilag 5: Afløbsplan

