



Helge Maagaard
Ulfsundvej 25
7660 Bækmarksbro



§16b-tilladelse af husdyrbrug

CVR-nr. 86 74 42 28
P-nr. 1.011.321.522

Tuskærvej 4, 7620 Lemvig

33a, Hovedejerlavet, Fjaltring

Den 7. juni 2023

Natur og Miljø
Rådhusgade 2
7620 Lemvig

Telefon: 9663 1200
www.lemvig.dk

J.nr.: 09.17.21P19-2-23

Ref.: LAKF
Dir. tlf.: 9663 1419



Sønderby Gårde, 2021

Tilladelse af den 7. juni 2023
Annoncedato den 12. juni 2023



Indholdsfortegnelse

Datablad.....	3
1. Miljøtilladelse til husdyrbrug	6
1.1. Beskrivelse af projektet	6
1.2. Afgørelse.....	6
1.3. Begrundelse for afgørelsen	7
1.4. Vilkår og generelle regler	7
1.4.1. Generel regel om effektiv rengøring	9
1.5. Offentlighed og høring	10
1.6. Klagevejledning	12
2. Generelle forhold.....	13
2.1. Meddelelsespligt	13
2.2. Frist for udnyttelse og kontinuitetsbrud	13
2.3. Retsbeskyttelse	13
3. Anlægsbeskrivelse	15
3.1. Lokalisering og afstandskrav	15
Landskabelige forhold	16
Ikke-erhvervsmæssig nødvendighed	16
3.2. Dyrehold, staldanlæg og management	18
Produktionsareal	18
3.3. Gener.....	19
Lugt	19
Støj.....	20
Lys	21
Fluer og skadedyr	21
Støv	21
Transport	21
3.4. Forurening	22
Spildevand herunder regnvand	22
Husdyrgødning og foder	22
Affald	23
Råvarer og hjælpestoffer	23
3.5. Ammoniakpåvirkning af natur.....	24
Beskyttet natur	24
Habitatvurdering.....	25
4. Bilag IV-arter	28
Bilag.....	33
Bilag 1 – Ansøgning.....	34
Bilag 2 – Produktionsareal	49
Bilag 3 – Oversigtskort over nærmeste kategori 1-natur	50
Bilag 4 – Oversigtskort over nærmeste kategori 2-natur	51
Bilag 5 – Oversigtskort over nærmeste kategori 3-natur	52
Bilag 6 – Oversigtskort med nærmeste naboer, skel, veje og natur.....	53
Bilag 7 – Oversigtskort over området	54
Bilag 8 – Dispensation fra klitfredningslinjen	55



Datablad

Ansøger	Karsten Sønderskov Fårevej 118 7650 Bøvlingbjerg
Rådgiver	Svinerådgivningen I/S /Heidi B. Wentzlau Birk Centerpark 24 7400 Herning Tlf.: 30 70 40 57 hbw@sraad.dk
Ejendommens adresse	Tuskærvej 4, 7620 Lemvig
Matrikelnummer	33a, Hovedejerlavet, Fjaltring
Virksomhedens art	Hold af polte
Ejer	Helge Maagaard Ulfundvej 25 7660 Bækmarksbro
CVR-nummer	86 74 42 28
CHR-nummer	99 142
Kontaktperson	Karsten Sønderskov Tlf.: 21471784 mail@ksonderskov.dk
Tilsynsmyndighed	Lemvig Kommune
Forside	Gadefoto af Sønderby Gårde Kilde: https://google.dk/maps

Læsevejledning

Denne miljøtilladelse er opdelt i to hovedafsnit og en bilagsdel. Første del udgøres af selve tilladelsen med de vilkår, som Lemvig Kommune stiller til indretning og drift af husdyrbruget.

Anden del er den miljøtekniske vurdering. Her er der redegjort for den påvirkning, det søgte projekt forventes at have på omgivelserne.

Bilagsdelen indeholder ansøgers miljøtekniske beskrivelse af husdyrbruget og diverse oversigtskort.

Sagen er behandlet efter LBK nr. nr. 520 af 1. maj 2019 om husdyrbrug og anvendelse af gødning m.v. med senere ændringer, herefter også kaldet Husdyrbrugloven og efter bestemmelserne i bekendtgørelse nr. 2225 af 27. november 2021 om godkendelse og tilladelse m.v. af husdyrbrug.





*Miljøtilladelse
med vilkår*



1. Miljøtilladelse til husdyrbrug

1.1. Beskrivelse af projektet

Ansøger ønsker en godkendelse af det eksisterende produktionsareal efter ny husdyrregulering ("stipladsmodellen") til fortsat hold af polte samt retlig lovliggørelse af to allerede opførte fodersiloer.

Ansøgningen er indsendt den 31. marts 2023 via det digitale ansøgningssystem på www.husdyrgodkendelse.dk, skemanummer 238 174.

1.2. Afgørelse

Lemvig Kommune tillader det søgte projekt på vilkår, der har til hensigt at beskytte den omgivende natur og miljø, samt de omkringboende.

Vær opmærksom på at godkendelser og tilladelser efter anden lovgivning, for eksempel rørlednings-, udlednings-, nedrivnings- og byggetilladelse, ikke er indeholdt i denne tilladelse, men skal søges særskilt hos Lemvig Kommune.

Tilladelsen meddeles i medfør af Husdyrbruglovens § 16b.

Lemvig Kommune vurderer, at husdyrbruget har truffet de nødvendige foranstaltninger til at forebygge og begrænse forureningen fra husdyrbruget, herunder, at der anvendes den bedste tilgængelige teknik.

Lemvig Kommune vurderer, at husdyrbruget ved at efterleve vilkår i tilladelsen kan drives uden væsentlige påvirkninger af miljøet.

På Lemvig Kommunes vegne den 7. juni 2023.

Lars Risager Faarkrog
Miljøsagsbehandler



1.3. Begrundelse for afgørelsen

Ejendommen er ikke tidligere miljøgodkendt, men har en fungerende produktionsstilladelse på 3.000 slagtesvin i vægtintervallet 30-100 kg.

Der er i 2020 opsat to udendørs fodersiloer, uden forudgående anmeldelse til kommunen. Det er ikke muligt at anmelde siloerne efter Husdyrgodkendelsesbekendtgørelsens § 10, idet ejendommen ikke er en landbrugsejendom. Det er derfor en forudsætning for lovliggørelse af siloerne, at projektet tillades efter Husdyrbruglovens § 16b, stk. 1.

Afgørelsen indeholder vilkår, som fastholder størrelse og placering af det søgte produktionsareal til husdyr.

Det søgte projekt overholder beskyttelsesniveauet for lugt og ammoniakdeposition på natur i Husdyrbrugloven.

Den tilladte drift vurderes ikke at medføre væsentlige gener for omboende eller i sig selv at udgøre risiko for tilstandsændringer i omkringliggende natur.

Projektet vurderes ikke at udgøre en væsentlig påvirkning af de landskabelige forhold eller geologiske eller kulturhistoriske interesser.

Projektet kan derfor realiseres uden at det efter Lemvig Kommunes vurdering vil medføre en væsentlig virkning på miljøet.

1.4. Vilkår og generelle regler

Miljøtilladelsen meddeles på nedenstående vilkår.

1. Produktionsareal, staldsystem og dyretype

Det samlede produktionsareal på husdyrbruget må maksimalt udgøre **247 m²**, fordelt på følgende staldafsnit og med følgende dyretyper:

247 m² drænet gulv med spalter til slagtesvin og polte.

Placeringen af staldafsnit og produktionsareal fremgår af situationsplan i bilag 2.

2. Rengøring og staldhygiejne

Påvirkning af omgivelserne fra staldanlægget skal begrænses ved opretholdelse af en god staldhygiejne og grundig renholdelse omkring staldanlægget.



3. Støj

Husdyrbrugets bidrag til støjbelastningen i omgivelserne må ikke overstige følgende værdier, målt ved nabobeboelser eller deres opholdsarealer:

Dag	Periode	Referencetidsrum	Værdi
Mandag- fredag	kl. 07.00-18.00	8 timer	55 dB(A)
Lørdag	kl. 07.00-14.00	7 timer	55 dB(A)
Lørdag	kl. 14.00-18.00	4 timer	45 dB(A)
Søn- og helligdage	kl. 07.00-18.00	8 timer	45 dB(A)
Alle dage (aften)	kl. 18.00-22.00	1 time	45 dB(A)
Alle dage (nat)	kl. 22.00-07.00	½ time	40 dB(A)

For dag-, aften og natperioden skal grænseværdierne overholdes inden for det mest støjbelastede tidsrum på henholdsvis 8 timer (lørdag 7 og 4), 1 time og ½ time. Maksimalværdier af støjniveauet må om natten ikke overstige ovennævnte kravværdier med mere end 15 dB(A).

Hvis tilsynsmyndigheden skønner, at eventuelle klager vedr. støj fra husdyrbruget er velbegrundede, skal husdyrbruget igennem en akkrediteret virksomhed for egen regning eftervise, at de stillede støjkraav er overholdt. Medmindre der er tale om overskridelser af grænserne, kan målingerne højst kræves udført én gang årligt og skal foretages i overensstemmelse med miljøstyrelsens gældende vejledning.

4. Flue- og skadedyrsbekæmpelse

Der skal udføres flue- og skadedyrsbekæmpelse på husdyrbruget i overensstemmelse med retningslinjerne fra Aarhus Universitet, Institut for Agroøkologi.

5. Forebyggelse af forurening via overfladeafløb

Det skal sikres, at der ikke er risiko for forurening af jord og vandmiljø via overfladeafløb på ejendommen.

Foder, gødning, husdyr, olie, kemikalier og forurenende stoffer i øvrigt må derfor ikke oplagres, anvendes eller transporteres på en måde, der giver risiko for udledning af forurenende stoffer til ejendommens overfladeafløb.

Overfladeafløb må ikke anvendes til bortskaffelse af nogen former for vaskevand, restvand eller lignende.

1.4.1. Generel regel om effektiv rengøring

Bekendtgørelse nr. 2225 af 27. november 2021, § 38 fastsætter et generelt krav for alle husdyrbrug omfattet af § 16a og § 16b om effektiv rengøring af ikke-produktionsarealer:

Husdyrbrug skal på et areal, hvor der kortvarigt er dyr, men som ikke medregnes som produktionsareal, [...], foretage effektiv rengøring efter endt ophold

1) senest 4 timer efter, at dyrene har forladt arealet, hvis dyrene har adgang på arealet dagligt, og

2) senest 12 timer efter, at dyrene har forladt arealet, hvis dyrene ikke dagligt har adgang på arealet.





1.5. Offentlighed og høring

Høring af ansøger og interessenter

Kommunens forslag til miljøtilladelse har været sendt i høring hos ansøger og ansøgers rådgiver.

Herefter er naboer indenfor konsekvensradius (213 meter), interesseorganisationer og eventuelt andre berørte orienteret om forslaget ved to ugers høring.

Følgende er hørt:

- Rubyvej 38, 7620 Lemvig
- Rubyvej 42, 7620 Lemvig
- Torsmindevej 38, 7620 Lemvig
- Tuskærvej 11, 7620 Lemvig
- Tuskærvej 4, 7620 Lemvig
- Tuskærvej 5, 7620 Lemvig
- Tuskærvej 9, 7620 Lemvig
- Vråvej 4, 7620 Lemvig
- Danmarks Naturfredningsforening, dnlemvig-sager@dn.dk
- Rådet for Grøn Omstilling, info@ecocouncil.dk, info@rgo.dk

Lemvig Kommune har ikke modtaget nogle høringssvar ved nabohøringen.

Offentliggørelse

Miljøtilladelsen offentliggøres på Lemvig Kommunes hjemmeside, www.lemvig.dk den 12. juni 2023 og ved annoncering i Lokalavisen i Lemvig. Følgende er orienteret om afgørelsen:

- Ulfsvandvej 25, 7660 Bækmarksbro
- Fårevej 118, 7650 Bøvlingbjerg
- Svinerådgivningen I/S, hbw@sraad.dk
- Styrelsen for Patientsikkerhed, Tilsyn og Rådgivning Nord, trnord@stps.dk
- Danmarks Naturfredningsforening, dnlemvig-sager@dn.dk
- Dansk Ornitologisk Forening – Vestjylland, lemvig@dof.dk
- Dansk Ornitologisk Forening, natur@dof.dk
- Friluftsrådet LimfjordSyd, limfjordsyd@friluftsraadet.dk
- Friluftsrådet, fr@friluftsraadet.dk
- Arbejderbevægelsens Erhvervsråd, ae@ae.dk

- Danmarks Sportsfiskerforbund, post@sportsfiskerforbundet.dk
- Danmarks Fiskeriforening, mail@dkfisk.dk
- Ferskvandsfiskeriforeningen for Danmark, nb@ferskvandsfiskeriforeningen.dk
- Dansk Fritidsfiskerforbund, teamstr@gmail.com
- Aktive Fritidsfiskere i Danmark, afid@aktivefritidsfiskere.dk
- Forbrugerrådet, fbr@fbr.dk
- Rådet for Grøn Omstilling, info@ecocouncil.dk, info@rgo.dk
- Miljø- og naturforeningen Klosterhedens venner, goldengirl@mail.dk
- Foreningen Greenpeace Danmark, info.dk@greenpeace.org





1.6. Klagevejledning

Denne afgørelse kan påklages til Miljø- og Fødevareklagenævnet af klageberettigede efter Husdyrbruglovens §§ 84-87, samt følgende;

- Ejer af Tuskærvej 4, 7620 Lemvig
- Enhver, der har en individuel interesse i sagens udfald.

Klagefristen udløber den 10. juli 2023.

Denne afgørelse kan indbringes for domstolene indtil 6 måneder efter den dato, hvor afgørelsen bliver meddelt, jævnfør Husdyrbruglovens § 90.

Hvis du ønsker at klage over denne afgørelse, kan du klage til Miljø- og Fødevareklagenævnet. Du klager via Klageportalen, som du finder et link til på forsiden af www.nmkn.dk. Du logger typisk på med Nem-ID. Klagen sendes gennem Klageportalen til den myndighed, der har truffet afgørelsen.

En klage er indgivet, når den er tilgængelig for myndigheden i Klageportalen. Når du klager, skal du som privat betale et gebyr på kr. 900 og som organisation, forening eller virksomhed kr. 1.800. Du betaler gebyret med betalingskort i Klageportalen.

Miljø- og Fødevareklagenævnet skal som udgangspunkt afvise en klage, der kommer uden om Klageportalen, hvis der ikke er særlige grunde til det. Hvis du ønsker at blive fritaget for at bruge Klageportalen, skal du sende en begrundet anmodning til den myndighed, der har truffet afgørelse i sagen. Myndigheden videresender herefter anmodningen til Miljø- og Fødevareklagenævnet, som træffer afgørelse om, hvorvidt din anmodning kan imødekommes.

Gebyret tilbagebetales, hvis

- 1) klagesagen fører til, at den påklagede afgørelse ændres eller ophæves,
- 2) klageren får helt eller delvis medhold i klagen, eller
- 3) klagen afvises som følge af overskredet klagefrist, manglende klageberettigelse eller fordi klagen ikke er omfattet af Miljø- og Fødevareklagenævnets kompetence.

Det bemærkes, at hvis den eneste ændring af den påklagede afgørelse er forlængelse af frist for at efterkomme afgørelsen som følge af den tid, der er medgået til at behandle sagen i klagenævnet, tilbagebetales gebyret dog ikke.

Hvis afgørelsen påklages, får ansøger besked. Klage over en godkendelse eller tilladelse efter § 16a eller § 16b har ikke opsættende virkning medmindre Miljø- og Fødevareklagenævnet bestemmer andet jf. § 81 i Husdyrbrugloven. Det betyder, at hvis eventuelt byggeri påbegyndes og en sag påklages kan Miljø- og Fødevareklagenævnet sætte byggeriet i stå eller kræve nedrivning for ansøgers regning.



2. Generelle forhold

2.1. Meddelelesespligt

Inden enhver ændring, etablering eller udvidelse af produktionsareal, dyreart eller dyretype og inden etablering af fast placerede husdyranlæg, gødningsopbevaringsanlæg, m. v., skal der indgives forhåndsansøgning til Lemvig Kommune, jævnfør Husdyrgødningsbekendtgørelsens § 25.

Ændringer og udvidelser af husdyrbruget, som kan indebære forøget forurening eller andre virkninger på miljøet må ikke foretages uden Lemvig Kommunes forudgående tilladelse eller godkendelse.

2.2. Frist for udnyttelse og kontinuitetsbrud

Tilladelsen skal være udnyttet senest 6 år efter at den er meddelt. Herved forstås, at anlæg og ændringer skal være gennemført og i anvendelse som ansøgt inden for 6 år.

Der søges tilladelse til at overgå til ny husdyrregulering ("stipladsmodellen"), samt retlig lovliggørelse af to opsatte fodersiloer. Produktionen af polte fortsætter uændret. Afgørelsen anses for at være udnyttet, når den meddeles.

Hvis tilladelsen ikke udnyttes i 3 på hinanden følgende år, bortfalder den del, der ikke har været udnyttet (kontinuitetsbrud). Udnyttelse anses her for at foreligge, når mindst 25 pct. af det tilladte produktionsareal udnyttes driftsmæssigt.

Med driftsmæssig udnyttelse forstås, at der på det pågældende produktionsareal mindst produceres 50 pct. af det mulige inden for rammerne af dyrevelfærdskrav eller andre relevante krav.

2.3. Retsbeskyttelse

Ifølge § 40 stk. 1 i Husdyrbrugloven må tilsynsmyndigheden ikke meddele påbud eller forbud til et husdyrbrug om at nedbringe forurening, før der er forløbet 8 år efter meddelelsen af en § 16b-tilladelse.



Miljøteknisk vurdering



3. Anlægsbeskrivelse

3.1. Lokalisering og afstandskrav

Husdyrbruglovens §§ 6, 7 og 8 omfatter forbudszoner, hvor det ikke er tilladt at etablere, udvide og ændre husdyranlæg eller gødningsopbevaringsanlæg på en måde, der medfører forøget forurening.

Kravene i §§ 6 og 8 gælder desuden ensilageopbevaringsanlæg.

For nye anlæg til flydende husdyrgødning (gyllebeholdere) gælder et skærpet afstandskrav på 100 meter til vandløb, søer og dræn, hvor øvrige husdyranlæg og opbevaringsanlæg er omfattet af et afstandskrav på 15 meter.

Øvrige nye driftsbygninger, fx maskinhuse, halm- og foderlader er omfattet af afstandskrav i § 6, dog undtaget afstandskravet om 50 meter til lokalplanlagte områder og byzoner.

Anlæggets placering i forhold til afstandskravene i Husdyrbruglovens §§ 6 og 7 fremgår af nedenstående tabel.

Afstande er opmålt på ortofoto (luftfoto) fra nærmeste punkt på fodersiloerne.

Afstand til	Afstand målt (Fodersiloer)	Afstandskrav jf. Husdyrbrugloven
§ 6 (nabobeboelser og boligområder)		
Nabobeboelse		
Torsmindevej 38	67 m	50 m
Tuskærvej 5	72 m	50 m
Lokalplanområde til boligformål, mv.		
Bækmarksbro	5 km	50 m
Byzone/sommerhusområde		
Bækmarksbro	4,7 km	50 m
§ 7 (ammoniakfølsom natur)		
Kategori 1- eller 2-natur		
Overdrev nordvest for Fjaltring	1,95 km	10 meter

Husdyrbruget ligger udenfor å-, sø-, skov- og kirkebeskyttelseslinjer, men indenfor klitfredningslinjen.

Det søgte projekt indebærer, at husdyrbruget overgår til ny regulering ("stipladsmodellen") og at den hidtidige polteproduktion fortsætter uændret i det bestående staldanlæg. Herudover indebærer projektet retlig lovliggørelse af to opsatte fodersiloer, som har krævet dispensation af Kystdirektoratet fra klitfredningslinjen. Kystdirektoratet har meddelt en lovliggørende dispensation for bibeholdelse



af de to siloer inden for klitfredningslinjen den 18. maj 2022. Dispensationen er vedlagt som bilag 8.

Det fremgår af Miljøstyrelsens vejledning ved helpdesksvar af 1. februar 2018:

De faste afstandskrav efter husdyrbruglovens §§ 6 og 8 udløses kun ved udvidelser eller ændringer af husdyranlæg m.v. efter den 1. august 2017, der medfører forøget forurening.

I den sammenhæng skal det ved ansøgning om godkendelse eller tilladelse efter husdyrbruglovens §§ 16 a eller 16 b beregnes og vurderes, om en meddelt godkendelse eller tilladelse vil forøge husdyrbrugets emissioner, forurening eller andre virkninger eller gener i forhold til miljø, natur og omboende.

Hvis husdyrbrugets emissioner m.v. ikke forøges, og et hold af dyr af samme art som tidligere godkendt m.v. udvides i en lovligt placeret, eksisterende stald, uden at stalden bygningsmæssigt udvides eller ændres, kan husdyrbruget ikke pålægges at opfylde afstandskravene efter husdyrbruglovens §§ 6 og 8.

[\[https://husdyrvejledning.mst.dk/helpdesk/helpdesk-svar/placering-af-anlaeg-mv/tolkning-af-6-og-8-i-husdyrbrugsloven/\]](https://husdyrvejledning.mst.dk/helpdesk/helpdesk-svar/placering-af-anlaeg-mv/tolkning-af-6-og-8-i-husdyrbrugsloven/)

Siloerne kan medføre en forøget forurening i form af støj, herunder ved indblæsning af foder samt transporter i forbindelse med levering af foder til siloerne. Lemvig Kommune vurderer heraf, at det søgte projekt er omfattet af afstandskravene i § 6.

Afstandskravet i § 7 om 10 meter til særlig ammoniakfølsom natur er overholdt. Nærmeste natur, omfattet af § 7 ligger cirka 1,95 km nord for ejendommen.

Det søgte projekt skal overholde beskyttelsesniveauet for ammoniakdeposition på særlig ammoniakfølsom natur, jf. Miljø- og Fødevarerklagenævnets afgørelse 18/05052 af 23. april 2019.

Landskabelige forhold

Der er opført to nye fodersiloer med en højde på 7,5 meter og en kapacitet på 30 tons pr. silo. Det søgte projekt indebærer herudover ingen bygningsmæssige ændringer.

Det er Lemvig Kommunes vurdering, at siloerne opleves som et synligt element i landskabet, bl.a. fordi de er højere end ejendommens staldanlæg, og syner højere end de bagvedliggende klitter (set fra Torsmindevej). Dog dæmpes siloernes udtryk ved, at ejendommens stuehus er omtrent samme højde som siloerne. Det er derfor Lemvig Kommunes vurdering, at siloerne ikke virker for dominerende i landskabet, set som en helhed i samspil med resten af ejendommen.

Ikke-erhvervsmæssig nødvendighed

Det søgte projekt indebærer tilladelse af eksisterende staldanlæg efter stipladsmodellen, samt retlig lovliggørelse af to opførte fodersiloer.

Etablering af fodersiloerne kommer efter behovet for at have større mængde foder opbevaret på ejendommen og derved få en mere optimal arbejdsgang, i ste-

det for at være afhængig af, at foderet jævnlige skal hentes fra andre af ejers/forpagters ejendomme.

Siloerne er etableret i tilknytning til eksisterende bygningsmasse, så tilkørselsveje mv. benyttes uændret.

Alternativ opbevaringsmulighed for foderet indendørs er overvejet, men med den nuværende indretning og anvendelse af tilstødende bygninger ikke fundet fornuftig. Korn og foderstoffer øger risikoen for tilhold af skadedyr. Opbevaring i glasfibersiloer udendørs er at foretrække i situationen, hvor staldbygningerne som her er forpagtet af en driftsherre som ikke anvender de tilstødende bygninger. Disse er lejet ud til anden side.

Ejendommen er ikke en landbrugsejendom og der kan pr. definition ikke være tale om et projekt, som er erhvervsmæssigt nødvendigt for ejendommens drift som landbrugsejendom.

Der kan dog efter omstændighederne – blandt andet det faktum, at der er drevet landbrug på ejendommen siden 1970'erne – gives tilladelse til ikke-erhvervsmæssigt nødvendige driftsbygninger mv., når de er beliggende i tilknytning til eksisterende bygningsmasse.

Lemvig Kommune tillader, med begrundelse i ovenstående, at husdyrbruget overgår til ny regulering med fortsat polteproduktion og opsætning af to fodersiloer, idet ændringerne vurderes at være nødvendig for husdyrbrugets fortsatte drift.





3.2. Dyrehold, staldanlæg og management

Ansøger har udarbejdet en digital ansøgning i <https://husdyrgodkendelse.dk>, suppleret med en miljøteknisk beskrivelse af staldanlæggets indretning og drift. Ansøgers miljøtekniske beskrivelse er vedlagt som bilag 1 til afgørelsen. Situationsplanen er vedlagt som bilag 2.

Staldanlægget medfører i ansøgt drift en ammoniakemission på 569 kg N/år fra polteproduktion.

Det søgte produktionsareal udgør 247 m². Grænsen for IE-husdyrbrug på 2.000 stipladser vurderes ikke at kunne overskrides ved det søgte projekt.

Produktionsareal

Husdyrgodkendelsesbekendtgørelsens Bilag 1 C definerer et produktionsareal:

Produktionsareal [...] omfatter alene det areal, hvorpå dyrene kan opholde sig og har mulighed for gødningsafsætning, dvs. areal, hvor dyrene kan stå, gå, ligge m.v., i fast placerede husdyranlæg, herunder stalde og andre bygninger, indretninger m.v. med fast bund eller lign.

Servicerum, gangarealer m.v., og stiafskillelser, arealer med nakkebomme, foderautomater, krybber, foderborde m.v., hvor dyrene ikke kan opholde sig og/eller ikke har mulighed for gødningsafsætning, medregnes således ikke.

Produktionsarealet i ansøgt drift er 247 m².

Der stilles vilkår om det søgte produktionsareals gulvtype og dyretype, så forudsætningerne for den beregnede ammoniakemission fastholdes.

Emissionsgrænseværdi for bedste tilgængelige teknik (BAT)

Den faktiske ammoniakemission er beregnet til 569 kg N/år. Emissionen er dermed under grænsen for kravet om BAT, hvilken er 750 kg N/år. Der foretages på den baggrund ikke yderligere beregninger for BAT.



3.3. Gener

Lugt

Husdyrbrugloven indeholder lugtbeskyttelsesniveauer for tre områdetyper:

- Byzone og sommerhusområde (5 OU/1 LE)
- Samlet bebyggelse og lokalplanlagte områder til boliger, offentlige og rekreative formål, mv. (7 OU/3 LE)
- Enkeltbeboelser i det åbne land (15 OU/10 LE)

Landbrugsejendomme er ikke omfattet af Husdyrbruglovens lugtbeskyttelsesniveau.

Lugtemissionen fra staldanlægget beregnes i det digitale ansøgningsystem, <https://husdyrgodkendelse.dk>.

Lugtemissionen fastsættes på baggrund af produktionsarealets størrelse, staldsystemer og dyretyper. Lugtreducerende teknologier (luftrensning, hyppig udslusning af gylle og gyllekøling) kan desuden indgå i beregningen.

Lugtemissionen omregnes i ansøgningssystemet til geneafstande for de tre områdetyper. Når geneafstandene er overholdt, vil lugtbeskyttelsesniveauet ved normale driftsforhold også være overholdt.

Det ønskes grundlæggende at friholde byzoner for lugtgener, hvilket medfører et afstandskrav, som skal sikre, at staldlugt kun undtagelsesvist opleves i byzonen.

Landzonen betragtes som landbrugets erhvervsområde, og derfor er lugtbeskyttelsesniveauet for lokalplanlagte områder i landzonen, samlede bebyggelser og enkelt beboelser mindre restriktivt og tillader, at der i perioder kan opleves mærkbar lugt fra staldanlæg.

Der er dog et skærpet beskyttelsesniveau for samlede bebyggelser og lokalplanlagte områder i landzone med boligformål, offentlige eller rekreative formål, mv, som ofte kan være landsbysamfund med institutioner og større boligområder.

Geneafstande til de enkelte områdetyper og de målte afstande for det søgte projekt fremgår af nedenstående tabel.

Geneafstand og faktisk afstand måles fra staldanlæggets vægtede lugtcentrum og til nærmeste hushjørne for beboelser i landzone og til nærmeste punkt i byzone, sommerhusområde og lokalplanlagt område.



Områdetype	Geneafstand	Målt afstand
Enkelt beboelse		
Tuskærvej 5	58,8 meter	59,6 meter
Torsmindevej 38	64,8 meter	78,8 meter
Samlet bebyggelse/lokalplanlagt område		
Sønder Lisby 4L2 2.4	104,9 meter	1.030,2 meter
Byzone/sommerhusområde		
Fjaltring Ferieby	186 meter	2.638 meter

Beskyttelsesniveauet for lugt er overholdt til alle områdetyper.

Lugtemissionsberegningerne i skema 238 174 er baseret på lugtemissionstal fra stalde, som forudsætter at der er gode staldhygiejniske forhold, herunder at der udføres jævnlig og effektiv rengøring af alle staldafsnit.

Lemvig Kommune stiller derfor vilkår om, at hele ejendommen og dens omgivelser skal renholdes, så lugtgener begrænses mest muligt.

Det søgte projekt vurderes herefter ikke at give anledning til væsentlige lugtgener for de omkringboende.

Støj

De primære støjklider på husdyrbruget er beskrevet af ansøger:

Støj kan forekomme fra korntørring, ventilationsanlæg, af- og pålæsning af grise, forarbejdning og indtransport af foder, kørsel med landbrugsmaskiner og øvrig transport til og fra ejendommen.

Transporter til og fra ejendommen vil primært foregå i dagtimer, mens ventilationsstøj må forventes hele døgnet, dog vil ventilationsanlægget generelt køre mindre i aften- og nattetimer grundet lavere udendørstemperatur. Da vinduer og døre normalt er lukkede i svinebesætninger, vurderes støjniveauet fra dyrene i stalden at være meget lavt.

Kompressorer til foderanlægget vil køre flere gange i døgnet i forbindelse med foderblanding samt udfodring. Faciliteter til foderblanding samt udfodring er placeret indendørs og det vil være usandsynligt at disse vil give anledning til støjgener udenfor ejendommen.

Lemvig Kommune stiller vilkår om maksimalt tilladte støjniveauer ved naboejendomme, som svarer til områdetype 3, jævnfør Miljøstyrelsens vejledning om eksternt støj fra virksomheder:

<https://www2.mst.dk/Udgiv/publikationer/1984/87-503-5287-4/pdf/87-503-5287-4.pdf>.

Nærmeste naboejendom er Tuskærvej 5 i en afstand af cirka 45 meter fra de nærmeste støjklider på husdyrbruget. Torsmindevej 38 ligger cirka 49 meter fra de nærmeste støjklider på husdyrbruget.



Under idealforhold reduceres støjniveauet til en fjerdedel, når afstanden til kilden fordobles.

Ved idealforhold vil lydstyrken i en afstand af cirka 45 meter fra kilden være reduceret med 44 dB(A).

For at overholde et krav om maksimalt 40 dB(A) (nattetimer) midlet over en halv time, bør støjkilder i nattetimerne således ikke overstige 84 dB(A).

Det er Lemvig Kommunes vurdering, at de vejledende støjkriterier overholdes ved den beskrevne drift.

Skulle der mod forventning indgå berettigede støjklager, kan Lemvig Kommune efter en nærmere vurdering påbyde husdyrbruget at udføre akkrediterede støjmålinger, samt om nødvendigt påbyde støjdæmpende tiltag, eksempelvis i form af støjvolde eller anden placering af støjkilder.

Det bemærkes, at støjvilkåret skal overholdes hos alle omkringboende, også andre landbrugsejendomme.

Støjvilkåret skal overholdes både i nabobeboelser og på udendørs opholdsarealer.

Lys

Der ændres ikke på ejendommens lysforhold. Lysforholdene vurderes, som følge af staldanlæggets størrelse og beliggenhed ikke at udgøre væsentlige gener.

Ved berettigede klager over lyspåvirkning fra ejendommen, kan Lemvig Kommune efter en nærmere vurdering påbyde husdyrbruget at dæmpe ejendommens lyskilder, for eksempel ved at retningsbestemme lyskilder, så unødige fjernvirkninger undgås.

Fluer og skadedyr

Der bør som en del af god landmandspraksis udføres en rettidig, forebyggende indsats for at minimere opformering og spredning af fluer og skadedyr fra husdyrbruget.

Lemvig Kommune stiller vilkår om, at der udføres en effektiv flue- og skadedyrsbekæmpelse på husdyrbruget i overensstemmelse med retningslinjerne fra Aarhus Universitet, Institut for Agroøkologi.

Støv

Husdyrbrugets daglige drift vurderes ikke at indebære aktiviteter, som medfører væsentlige støvgener uden for ejendommen. Det vurderes, at der ikke er behov for særskilte støvreducerende vilkår.

Transport

Ansøger har beskrevet transporter, se bilag 1.

Der henvises til god landmandspraksis, at transport til og fra bedriften skal foregå ved hensynsfuld kørsel, samt at transporter planlægges, så omgivelserne påvirkes mindst muligt.

Det åbne land betragtes generelt som landbrugets erhvervsområde, hvor transporter af husdyrgødning, foder og dyr må accepteres.

Færdsel på offentlig vej reguleres i Færdselsloven og håndhæves af politiet.

3.4. Forurening

Spildevand herunder regnvand

Der ændres ikke på ejendommens afløbsforhold som følge af det søgte projekt. Tagvand nedsiver på jordoverfladen og spildevand fra husholdning ledes til septiktank vest for stuehuset.

For at forebygge forurening som følge af utilsigtede spild stilles der vilkår om forbud mod oplag, anvendelse eller transport af foder, dyr, gødning, olie eller kemikalier ved overfladeafløb, der leder til nedsivning eller dræn.

Der stilles desuden vilkår om, at afløb ikke må anvendes til bortskaffelse af nogen former for restvand eller vaskevand.

Vilkåret omfatter alle overfladeafløb på husdyrbruget, som ikke fører til gyllesystem eller andre opsamlingsbeholdere.

Lemvig Kommune vurderer, at håndtering af overfladevand og spildevand er tilfredsstillende ved overholdelse af de generelle regler for spildevandshåndtering, herunder også husdyrgødningsbekendtgørelsens regler om opsamling, opbevaring og håndtering af vaskevand, restvand, m.v.

Lemvig Kommune vurderer husdyrbrugets håndtering af spildevand og indretning af afløb, mv. ved tilsyn.

Husdyrgødning og foder

Husdyrgødningsbekendtgørelsen stiller et generelt krav om, at der er tilstrækkelig opbevaringskapacitet til flydende og fast husdyrgødning på husdyrbrug, samt at husdyrgødning generelt opbevares forsvarligt i tekniske anlæg, som er indrettet til formålet.

Der er tale om et meget lille husdyrhold og deraf også en meget lille gødningsproduktion. Den fremtidige størrelse af produktionsarealet omregnes til en gødningsproduktion varierende mellem 20-40 m³ gylle pr. måned. Husdyrgødningen udsledes til lukket forbeholder, hvorfra det afhentes og bringes til opbevaring i ekstern lagertank hos ejer eller forpagter.

Foder og foderoplæg

EU's foderhygiejneforordning stiller en række generelle krav om stald- og fodringsudstyr, herunder forebyggelse og bekæmpelse af skadedyr, rengøring af foderoplæg, anvendelse af friske foderstoffer og råvarer, opbevaringsforhold, foderanlæg og fodring, herunder rengøring af maskiner, vandkvalitet og uddannelse af personale.

Fødevarestyrelsen er myndighed for reglerne i foderhygiejneforordningen.

Det vurderes, at der ikke er behov for særskilte vilkår til opbevaring eller håndtering af foder, under forudsætning af, at de generelle regler efterleves.





Affald

Lemvig Kommune har udarbejdet en affaldsguide til erhverv, en brancheguide for landbrug og en forskrift for opbevaring af flydende farligt affald og råvarer, som husdyrbruget er forpligtet til at efterleve.

Find guides, forskrift og yderligere viden om affaldshåndtering på kommunens hjemmeside:

<https://www.lemvig.dk/erhverv/natur-og-miljoe/affald>

Husdyrbruget er til enhver tid forpligtet til at efterleve gældende affaldsregulativer og Affaldsbekendtgørelsen, mv.

Lemvig Kommune gennemgår husdyrbrugets affaldsproduktion og -håndtering ved miljøtilsyn og anviser om nødvendigt korrekt opbevaring og bortskaffelse af affaldsfraktioner.

Råvarer og hjælpestoffer

Der vurderes ikke at være oplag af farlige råvarer og hjælpestoffer på husdyrbruget.

For at forebygge forurening som følge af utilsigtede spild stilles der vilkår om, at der ikke må ske oplag, anvendelse eller transport af foder, dyr, gødning, olie, kemikalier og andre forurenende stoffer i øvrigt ved overfladeafløb. Overfladeafløb må ikke anvendes til bortskaffelse af nogen former for vaskevand, restvand eller lignende.

Ved overholdelse af dette vilkår vurderes opbevaring og håndtering af råvarer og hjælpestoffer, herunder farlige flydende stoffer ikke at udgøre en miljørisiko på ejendommen.



3.5. Ammoniakpåvirkning af natur

Beskyttet natur

De herunder nævnte kategoriserede naturtyper er omfattet af særlige ammoniakdepositionskrav, jævnfør beskyttelsesniveauet i Husdyrgodkendelsesbekendtgørelsens §§ 26 - 30.

Ud over de beregnede merdepositioner og totaldepositioner, vil alle omgivelserne herunder beskyttede naturområder blive tilført kvælstof fra baggrundsbelastningen.

Kvælstoffet i baggrundsbelastningen stammer, for en stor dels vedkommende, fra husdyrgødning, staldanlæg og industri. Det afsættes på overflader og arealer og føres hertil fra nær og fjern. Kvælstoffet kan ikke specifikt henføres til Tuskærvej 4, men husdyrbruget vil også bidrage til "skyen" af kvælstofholdige forbindelser i atmosfæren.

Baggrundsbelastningen for området ved husdyrbruget er cirka 11,9 kg N/ha/år som gennemsnit for perioden 2018-20.

Depositionsdata er udarbejdet af DCE-Aarhus Universitet. Data findes på miljøportalen:

<https://arealinformation.miljoeportal.dk/html5/index.html?viewer=distribution>.

Ammoniakberegninger

Beregningen af ammoniakemission i <https://husdyrgodkendelse.dk> sker ud fra produktionsarealet, staldsystemer, effekten af eventuelle miljøteknologier, dyretyper og overfladearealet af husdyrgødningslagre.

Emissionen er input i de følgende depositionsberegninger ved en meteorologisk spredningsmodel.

Lemvig Kommune har verificeret udpegningen af naturtyper og naturtypers og oplandets ruhed jævnfør retningslinjerne i "naturpixibogen", som findes på Miljøstyrelsens hjemmeside:

<https://oldwiki.mst.dk/GetFile.aspx?File=/Faglige dokumenter/Naturpixibog06032007.pdf>.

Beregningen af merdeposition sker ud fra den beregnede ammoniakemission fra henholdsvis den beskrevne ansøgte drift, den tilladte nudrift og emissionen ved driften 8 år før ansøgningstidspunktet, den såkaldte "8-årsdrift". Lemvig Kommune har verificeret at den oplyste nudrift og 8-årsdrift i ansøgningen er korrekt.

Oversigtskort med ammoniakberegningsskemaer og -resultater på de nærmest liggende naturområder, som er omfattet af Husdyrbruglovens beskyttelsesniveau for ammoniak, ses i bilag 3, 4 og 5.

Kategori 1-natur

Kategori 1-natur er ammoniakfølsomme naturtyper i Natura 2000, som er omfattet af Husdyrgodkendelsesbekendtgørelsens bilag 3 D.

Nærmeste kategori 1-natur er et rigkær cirka 4,7 km sydøst for staldanlægget. Rigkæret ligger i Natura 2000-område 65, Nissum Fjord.



Den totale ammoniaktilførsel på kategori 1-natur må ikke overstige 0,4 kg N/ha/år for rigkæret, da der er kumulativ effekt fra et større husdyrbrug inden for 1,0 km af rigkæret (Høvsørevej 41).

Den totale ammoniakdeposition på rigkæret er beregnet til 0,0 kg N/ha/år.

Kategori 2-natur

Kategori 2-natur er større § 3 naturområder, som er beskyttet ved § 7, stk. 1 nr. 2 i Husdyrbrugloven.

Nærmeste kategori 2-natur er et overdrev cirka 1,95 km nord for staldanlægget.

Den totale ammoniaktilførsel må ikke overstige 1 kg N/ha/år.

Den totale ammoniakdeposition fra husdyrbruget er beregnet til 0,0 kg N/ha/år.

Kategori 3-natur

Kategori 3-natur er moser, heder, overdrev og ammoniakfølsomme skove som ikke er omfattet af kategori 1 og 2.

Kommunen kan ikke fastsætte vilkår som medfører en merdeposition på under 1,0 kg N/ha/år på kategori 3-natur, jævnfør Husdyrgodkendelsesbekendtgørelsens § 29.

Nærmeste kategori 3-natur er en mose mod vest cirka 35 meter fra staldanlægget. Merdepositionen er beregnet til 0,0 kg N/ha/år og totaldepositionen 2,7 kg N/ha/år. Der er ikke registreret andre kategori 3 naturtyper nærmere staldanlægget, end denne mose.

Øvrig natur

Indenfor en radius af 500 meter findes, foruden ovennævnte mose, Krondal og Skalkhøj grøft, eng, overdrev og Vesterhavet.

Lemvig Kommunes vurdering

Beskyttelsesniveauerne for kategori 1-, 2- og 3-natur er overholdt og totaldepositionen fra husdyrbruget på kategori 1- og 2-natur overstiger ikke afskæringskriterierne.

Det vurderes heraf, at ammoniakdepositionen fra staldanlægget ikke indebærer risiko for tilstandsændringer af natur beskyttet af Naturbeskyttelseslovens § 3, herunder kategori 1- 2 og 3-natur.

Habitatvurdering

Kommunen skal vurdere på alle planer og projekter om, hvorvidt de kan skade de arealer og arter, der er beskyttede i Natura 2000-områder.

Natura 2000-områder og arter er udpegede på internationalt plan, og de forskellige EU-lande er ansvarlige for, at de ikke tager skade af den menneskelige aktivitet i landet.



Den Europæiske Union vedtog i 1992 et direktiv, som havde til hensigt at fremme beskyttelsen af de mest truede naturtyper, svampe-, plante- og dyrearter i Europa. I daglig tale kaldes det for "habitatdirektivet", og det pålægger de nationale regeringer at udpege områder, der indeholder truede eller sårbare arter og deres levesteder.

Natura 2000-områderne består af habitatområder med særlig værdifulde naturtyper, dyre- og plantearter og af fuglebeskyttelsesområder med særlige fugle.

I bilag IV til Habitatdirektivet er listet mere end 200 naturtyper og 700 arter af planter og dyr. Af dem findes cirka 60 naturtyper og mere end 100 arter i Danmark. Ligeledes er arternes yngle- og rasteområder beskyttede. Beskyttelsen gælder uanset hvor arterne forekommer, dvs. både indenfor og udenfor Natura 2000-områder. Der foretages nærmere vurdering af Bilag IV-arter i kapitel 4.

Screening

Staldanlægget ligger cirka 700 meter fra det nærmeste Natura 2000-område, område nr. 65, Nisum Fjord. Der er mere end 10 km til andre Natura 2000-områder.

Natura 2000 område nr. 65 Nisum Fjord

Natura 2000 område nr. 65 Nisum Fjord består af Habitatområde nr. 58 og Fuglebeskyttelsesområde nr. 38.

Udpegningsgrundlaget for habitatområdet er i Lemvig Kommune hovedsageligt strandengene hele vejen rundt om fjorden samt nogle få sure overdrev syd for udløbet af Bækmarksbro å. Truslerne for strandenge er uhensigtsmæssig hydrologi (udtørring), mindre saltpåvirkning, tilgroning som følge af for stor næringsstofpåvirkning og invasive arter. Truslerne for de sure overdrev er hovedsageligt tilgroning som følge af manglende naturpleje.

Derudover er der arterne laks, odder og lampret, som bl.a. er afhængige af optimal vandkvalitet.

Udpegningsgrundlaget for fuglebeskyttelsesområde nr. 38 er i Lemvig Kommune knopsvane, kortnæbbet gås, krikand, lysbuget knortegås, pibeand, sangsvane, spidsand, alm. ryle, dværgterne, plettet rørvagtel, rørdrum, pibesvane, bramgås, toppet skallesluger, stor skallesluger, rørhøg, klyde, hvidbrystet præstekrave, pomeransfugl, lille kobbersnepe, fjordterne, havterne og splitterne. Truslerne for disse arter er bl.a. forstyrrelser især i yngleperioden, prædation, tilgroning og fragmentering af naturarealer der tidligere har været plejet og dermed egnet sig til yngle- og rasteområde for fuglene.

Totaldepositionen af ammoniak fra staldanlægget på de nærmeste dele af ammoniakfølsom natur i Natura 2000-område nr. 65 er beregnet til 0,0 kg N/ha/år.

Lemvig Kommunes vurdering

Det vurderes, at ammoniakdepositionen fra det søgte projekt ikke udgør en væsentlig risiko for arterne på udpegningsgrundlaget i Natura 2000-områder, idet totaldepositionen fra staldanlægget på det nærmeste ammoniakfølsomme naturområde i Natura 2000-område nr. 65 er beregnet til 0,0 kg N/ha/år.

Afstanden til andre Natura 2000 områder er så stor, at det umiddelbart og uden videre beregning konkluderes, at deposition fra staldanlægget ikke påvirker udpegningsgrundlaget for andre Natura 2000-områder.

På baggrund af de beregnede totaldepositioner af ammoniak vurderes det søgte projekt ikke at udgøre en risiko for udpegningsgrundlaget eller bilag IV-arter i habitatområder, for hvad angår ammoniakpåvirkning.

Det vurderes, at husdyrbrugsanlægget ikke giver anledning til forstyrrelser, støv, udledning eller anden påvirkning, der kan genere arterne på udpegningsgrundlaget.

Lemvig Kommune har ikke kendskab til andre projekter, som i sammenhæng med dette projekt, vil kunne påvirke Natura 2000-områder.

Projektet vurderes derfor ikke i sig selv eller i kumulation med andre projekter, at udgøre en risiko for en skadevirkning på udpegningsgrundlaget for Natura 2000-område nr. 65 eller andre Natura 2000-områder.





4. Bilag IV-arter

EF-Habitatdirektivet fra 1992 rummer i sin artikel 12 en forpligtelse til at sikre en streng beskyttelsesordning for en række dyr og planter overalt i landet, dvs. uanset om de forekommer indenfor et beskyttelsesområde eller udenfor; disse arter fremgår af direktivets bilag IV, de såkaldte bilag IV-arter.

For bilag IV-arter gælder således, at deres yngle- og rasteområder ikke må beskadiges eller ødelægges, og derfor er aktiviteter ikke tilladte, som kan udgøre en trussel for den enkelte art.

Det bemærkes, at fugle behandles særskilt i EF-fuglebeskyttelsesdirektivet.

I den daglige drift og hovedsagelig ved driftsændringer er det lodsejerens eget ansvar at være opmærksom på ikke at skade eller ødelægge bilag IV-arternes yngle- eller rasteområder. Det gælder også selv om myndighederne ikke har oplyst lods-ejeren om, at der er konkrete forekomster af bilag IV-arter i området. Overtrædelser kan straffes efter regler i Naturbeskyttelsesloven og Jagt- og Vildtforvaltningsloven. Hvis en lodsejer har planer om at gennemføre en aktivitet, der kræver tilladelse, godkendelse eller lignende er det myndighedens ansvar at sikre, at de godkendte aktiviteter ikke vil skade yngle- eller rasteområder.

Søgning på <https://naturdata.miljoportal.dk/speciesSearch> viser, at der indenfor en radius af cirka 2 km fra staldanlægget er registreret strandtudse, som er optaget på Habitatdirektivets bilag IV.

Følgende andre arter kan ikke afvises at have levested eller tage sporadisk ophold i området:

Damflagermus, vandflagermus, brunflagermus, sydflagermus, troldflagermus, birkemus, odder, markfirben, spidssnudet frø, stor vandsalamander, strandtudse og ulv.

Arterne er gennemgået nedenfor:

Flagermus

Alle danske flagermus er listet som bilag IV-arter.

Vinterkvarterer: Flagermusenes føde, insekterne, er stort set ikke fremme om vinteren. Mens de fleste insekt-ædende fugle trækker sydpå om vinteren går flagermusene i dvale fra oktober til hen i april. Flagermusene foretrækker et køligt, men frostfrit sted.

Sommerkvarterer – dagopholdssteder: Fra midt på foråret eller først på sommeren søger flagermusene til områder, hvor der er gode betingelser for ophold og føde. Det specifikke opholdssted afhænger af arten, men vil oftest være i bygninger og hule træer i nærheden af skov. Fourageringsområderne er også artsafhængige, og kan bl.a. være søer og åer, hvor flagermusene æder insekter, de fanger over vandoverfladen. Mange arter lever af insekter, de fanger i lysåben løvskov, over marker og skove, i skovkanter, lysninger eller levende hegn. Hunflagermus samles i ynglekolonier, hvor ungerne fødes fra omkring midten af juni og lidt ind i juli.



Damflagermus: Sommerkvartererne er i huse eller hule træer i nærheden af søer og vandløb. Om vinteren sover damflagermus vintersøvn i blandt andet kalkgruber og klippespalter, ofte hængende i små grupper.

Brunflagermus: Både vinter- og sommerkvarterer knytter sig primært til hule træer i skove, men brunflagermusen benytter også bygninger.

Troldflagermus: Både vinter- og sommerkvarterer knytter sig primært til hule træer og lignende, men troldflagermusen benytter også bygninger.

Sydflagermus: Sydflagermusen er tilknyttet bebyggelse, og huse udgør både sommerkvarterer og vinterkvarterer for arten.

Vandflagermus: Sommerkvartererne er som regel hule træer i skove og parker, men kan også være under en gammel stenbro og i enkelte tilfælde i en bygning. Vinterkvartererne er især kalkgruber, klippespalter og kældre.

Trusler mod flagermus kan være fældning af gamle træer og skove samt nedrivning af bygninger.

Plantagen 150 meter øst for ejendommen er potentielt leve- og rasteområde for flagermus.

Der er ikke umiddelbart nogle potentielle leve- eller opholdssteder for flagermus i nærheden af husdyrbruget, det kan dog ikke afvises, at flagermus kan søge ophold i uforstyrrede og forladte bygninger i området.

Nærmeste potentielle rasteområde for flagermus er områderne omkring Nissum Fjord, cirka 2 km syd for staldanlægget.

Birkemus

Birkemus findes i to hovedbestande, en i det vestlige Limfjordsområde samt en i det sydlige Jylland. Birkemus forekommer i en stor variation af levesteder, hvoraf de vigtigste synes at være fugtige områder i forbindelse med vandløb eller fjorde samt tilstødende tørre arealer.

Birkemus er fundet i en række forskellige naturtyper: ferske enge, strandenge, overdrev, ekstensivt dyrkede marker, heder, moser, vældområder, fjordskrænter og nogle steder endda i plantager og skove. De træk, som går igen på de fleste sommeropholdssteder, er en høj grad af fugtighed og et tæt urtelag. Det fugtige element kan udgøres af vandløb, væld, moser eller fugtige arealer ud til en fjord.

Mosen cirka 34 meter vest for staldanlægget kan ikke afvises at være leve og opholdssted for birkemus.

Odder

Fra snudespids til halespids måler odderen 100-130 cm og med en vægt på 6-11 kg (hanner), 5-8 kg (hunner) er den et af Danmarks største rovdyr. Det flade hoved med de lange knurhår omkring snuden og den kraftige hals, der næsten går i et med kroppen, er typiske kendetegn ved odderen. Arten kan også kendes på den let affladede hale. Den lever i tilknytning til både stillestående og rindende salt- og ferskvand, hvor den hovedsageligt lever af fisk som aborre, ål, karpe og ålekvabber. Den foretrækker uforstyrrede vandløb eller næringsrige søer, moser og fjordområder. Karakteristisk for disse områder er, at der som regel er tæt beplantning langs bredderne i form af rørskove, overhængende gamle træer eller kratbevoksninger samt en god fiskebestand i vandet. De fleste unger fødes her om somme-



ren eller efteråret. Odderen er nataktiv og opholder sig om dagen i en hule i brinken, under træer eller under buske.

Trusler for odderen er opsplittning af bestande og levesteder, ødelæggelse eller forringelse af yngle- og rasteområder og forstyrrelser, fx vejanlæg, der krydser vandløb. Slåning og oprensning af vandløb kan også have en skadelig virkning på yngle- og rasteområder for odder.

Odderen findes i Ramme å, som løber cirka 880 meter syd for staldanlægget. Det kan ikke afvises, at odderen også findes i Krondal og Skalkhøj grøft, som løber cirka 100 meter vest for staldanlægget.

Markfirben

Markfirben findes spredt i landskabet på åbne, varme, solrige lokaliteter som jernbane- og vejstrækninger, sten- og jorddiger, heder, overdrev, grusgrave, strandenge, kystskrænter og sandede bakkeområder. Markfirbenet yngler på solvendte skrånninger, som er af altafgørende betydning for den. Ynglesuccesen er betinget af, at æglægningen kan finde sted i varm, løs, veldrænet jord af gruset eller sandet karakter.

Det kan ikke afvises, at markfirbenet findes på de beskyttede diger omkring staldanlægget og på de uopdyrkede naturarealer i området.

Spidssnudet frø

Spidssnudet frø er en brun frø med mørkere tegninger, som yngler i mange slags vådområder lige fra ganske små vandhuller til bredden af store søer og fra helt overskyggede ellesumpe til fuldstændig lysåbne vandhuller. Den største ynglesucces opnår arten i vandhuller uden fisk.

Spidssnudet frø er i høj grad afhængig af, at der nær ynglestederne findes gode levesteder på land. En stor del af spidssnudet frøs yngle- og rasteområde, men langt fra alle, er omfattet af Naturbeskyttelseslovens § 3. Ødelæggelse og forringelse af yngle- og rasteområder omfatter rydning, opfyldning til byggeri, belastning med spildevand og fragmentering på grund af veje.

Der er potentielt levested for spidssnudet frø i og ved søen på naboejendommen, cirka 57 meter nord for staldanlægget.

Strandtudse

Strandtudsens yngle- og rasteområde vil ofte være vandhuller, enge og strandenge, der er omfattet af Naturbeskyttelseslovens § 3.

Gødskning og vandstandssænkning er væsentlige trusler. Hvis levestedet gødes eller tilføres gødningsstoffer udefra, kan vegetationen blive så frodig, at den ikke længere holdes tilstrækkelig kort ved for eksempel afgræsning.

Hvad angår vandstand kan 5-10 cm til eller fra, være afgørende for, at vandsamlingen udtørres på det rette tidspunkt. Det betyder for eksempel, at hvis en grøft i nærheden udsættes for hårdhændet oprensning, så grøftens bund uddybes med 5-10 cm, så kan det være nok til at tudserne ikke længere kan gennemføre yngleciklus.



Strandtudsen er observeret i søen cirka 1,5 km nord for staldanlægget. Der er potentielt levested for strandtudse i og ved søen på naboejendommen, cirka 57 meter nord for staldanlægget.

Stor vandsalamander

Stor vandsalamander yngler i vandhuller af meget forskellig størrelse. Det er ikke unormalt at finde den i vandhuller på under 100 m². Arten er følsom overfor forurening af vandhullerne, overskygning af vandhuller og udsætning af fisk. Arten kan findes ynglende i vandhuller under tilgroning, men der skal være sol på næsten hele vandfladen for at bestanden kan klare sig på længere sigt. Som hovedregel yngler den ikke i vandhuller med hundestejler og andre fisk. Nogle steder gør tæt undervands-og flydebladsvegetation det muligt, at nogle af larverne kan gemme sig for fiskene. Den kræver forholdsvis rent vand. Stor Vandsalamander er som regel meget stedfast i forhold til ynglestedet.

Næringsberigelse som følge af gødningspåvirkning forringer yngleområderne. Dårlig vandkvalitet som følge af næringsberigelse har en meget markant skadelig virkning på salamandrenes ynglesucces. Derudover kan næringsberigelsen betyde, at vandhullerne hurtigt gror til.

Der er enkeltfund spredt over kommunen.

Der er potentielt levested for stor vandsalamander i og ved søen på naboejendommen, cirka 57 meter nord for staldanlægget.

Ulv

Ulven er et rovdyr, der lever i Europa, Asien og Nordamerika. Ulven holder til i skov og på steppelignende arealer, hvor den jager i et kobbelt, en stor flok, bestående af et forældrepar og dets voksne afkom.

Ulven er en typisk topprædator i sit område, med kun mennesker som reel trussel imod den. Den lever hovedsagelig af større hovdyr, men tager også mindre dyr som mus, harer og fugle. De kan desuden leve af ådsler og af husdyr som får og kvæg, og omkring mennesker kan de gå i affald.

Ulven er en generalist hvad angår levested (habitat) og kan opholde sig mange forskellige steder. Ulvens valg af levested hænger stærkt sammen med mængden af byttedyr, mangel eller lave forekomster af får og kvæg, vejtæthed, menneskelig tilstedeværelse og topografi.

I Lemvig Kommune vil Klosterhede Plantage potentielt kunne rumme en mindre bestand af ulve. Herfra vil ulven kunne søge føde i uforstyrrede områder, herunder langs Vestkysten.

Andre dyre- og plantearter

Der er registreret en lang række andre rødlistearter inden for 2 km af staldanlægget, både planter, fugle og padder. De fleste arter på overdrevet cirka 285 meter syd for staldanlægget.

Lemvig Kommunes vurdering

Projektet medfører ikke tilstandsændringer i skovbevoksninger, bygninger eller andre potentielle sommer- eller vinterkvarterer, eller at påvirke fødegrundlaget for flagermus.

Projektet vurderes således ikke at udgøre en risiko for at forringe fødegrundlag, leve- eller rastesteder for flagermus.

Projektet inddrager ikke arealer, som opfylder betingelserne for birkemusens levesteder. Projektet vurderes derfor ikke at udgøre en risiko for birkemusen.

Det vurderes, at odderen med sin levevis næppe er truet af projektet, da der ikke sker opsplitning af bestande og levesteder, ødelæggelse eller forringelse af yngle- og rasteområder eller forstyrrelser ved anlægsarbejder.

Der inddrages ikke arealer, der er egnede som yngle- og rasteområder for markfirben og det vurderes derfor ikke at have negative konsekvenser for arten.

Der inddrages ikke arealer, der tidligere har været vådområde og projektet indebærer ikke en betydende påvirkning af vandmiljøet. Projektet i sig selv vurderes derfor ikke at have negative konsekvenser for strandtudse, spidssnudet frø eller stor vandsalamander.

Projektet inddrager ikke arealer, som opfylder betingelserne for ulv i området og eventuelle ulve i området vil ikke blive generet af aktiviteterne forbundet med landbrugsdriften.

Øvrige rødlistearter vurderes ligeledes ikke at blive påvirket af det søgte projekt.

Den daglige drift af staldanlægget forventes ikke at ændres på en måde, der medfører forøget støj, vibrationer eller andet, som kan påvirke bilag IV-arter eller rødlistearter.

Ammoniakpåvirkningen af naturområderne omkring ejendommen er ikke på et niveau, der indebærer risiko for tilstandsændringer.

Lemvig Kommune vurderer, at projektet ikke indebærer forringelse af internationale naturbeskyttelsesområder eller forringer muligheden for opnåelse af gunstig bevaringsstatus eller medfører forstyrrelser, der har betydelige konsekvenser for de arter, områderne er udpeget for, jævnfør *Bekendtgørelse om udpegning og administration af internationale naturbeskyttelsesområder samt beskyttelse af visse arter nr. 2091 af 12. november 2021*.





Bilag

Bilag 1 – Ansøgning

Miljøteknisk redegørelse

Vedr. svinebruget på

Tuskærvej 4

7620 Lemvig



Udarbejdet af

SvineRådgivningen

Marts 2023

Datablad:

Ejer	Helge Maagaard, Mårupgårdvej 8, 7620 Lemvig
Kontakt	Email : ulfsund@post10.tele.dk tlf. 4034 9186
Ansøger / driftsherre	Karsten Sønderskov, Fårevej 118, 7650 Bøvlingbjerg
Kontakt	Karsten Sønderskov e-mail : mail@ksonderskov.dk tlf. 2147 1784
Husdyrbrugets adresse	Tuskærvej 4, 7620 Lemvig
Matrikel og ejerlav	33a - Hovedejerlavet, Fjaltring
CHR	99142
CVR	86744228
Konsulent	SvineRådgivningen v/ Heidi Birch Wentzlau e-mail ; hbw@sraad.dk tlf. 96424603 / 30704057
Ansøgningsskema(er)	Husdyrgodkendelse.dk §16b - Skema nr: 238.174
Bilag	<ol style="list-style-type: none">1. Støv- og støjkilder2. Afløbsforhold <p>Alle bilag er vedhæftet og indsendt sammen med den elektroniske ansøgning.</p>

Indholdsfortegnelse

Generelle forhold	4
Projektets omfang	4
Tidligere godkendelser	4
Ikke teknisk resumé	4
Miljøteknisk redegørelse - Anlægget	5
Overblik over stalde og produktioner	5
Lokalisering	6
Faste afstandskrav	7
Landskabet og planforhold	8
Alternativer	9
Energiforbrug	10
Vandforbrug	10
Lugt	10
Støj	11
Lys	12
Fluer og skadedyr	12
Transport	12
Spildevand	13
Husdyrgødning og foder	13
Affald	14
Ammoniakemission	14
Påvirkning af natur	15

Generelle forhold

Projektets omfang

Ansøger har indsendt ansøgning om godkendelse af eksisterende og uændret dyrehold skema nr. 238.174 samt lovliggørelse af to fodersiloer opsat i 2020.

Tidligere godkendelser

Bedriften er ikke tidligere miljøgodkendt, men har en fungerende produktionsgodkendelse på 3000 slagtesvin i vægtintervallet 30-100 kg.

Ikke teknisk resumé

Ansøger ønsker godkendelse til 247 kvm produktionsareal i eksisterende og uændret stald.

Eksisterende stipladser anvendes pt. som karantænestald for poltetillæg, der overføres til produktionen på Fårevej 118.

Stipladserne er indrettet med fulddrænet gulv.

Der er i 2020 opsat 2 udendørs fodersiloer med tilknytning til bygningsmassen – siloerne er 7,5 m høje, glasfiber og rummer 30 tons pr. silo. Siloerne ligger indenfor klitfredningslinjen. Kystdirektoratet har med afgørelse af 18. maj 2022 meddelt lovliggørende dispensation til placeringen.

De nye siloer kræver fortsat godkendelse i hht. husdyrbrugsloven, og derfor indsendes hermed ansøgning om miljøgodkendelse.

Der er tale om et meget lille husdyrhold og deraf også en meget lille gødningsproduktion. Husdyrgødningen udsluses til lukket forbeholder, hvorfra det afhentes og bringes til opbevaring i ekstern lagertank hos forpagter.

Ejendommens ammoniakudledning er under 750 kg NH₃-N pr. år og husdyrproduktionen dermed undtaget BAT krav og tilhørende dokumentation.

Anlægget ligger med god afstand til følsomme naturområder – nærmeste naturområder er et moseområde lige vest for bedriften. Ingen af de udpegede naturområder modtager merdeposition, idet der godkendes eksisterende og uændret drift før-nu-efter.

Nærmeste kategori 2 natur er et §3 overdrev N for ejendommen ved Kjeldbjergvej i en afstand af ca. 2 km. Ejendommen har en beregnet totaldeposition på 0,0 kg NH₃-N til området.

Nærmeste kategori 1 natur ligger i det større sammenhængende naturområde omkring Nisum Fjord bestående af et Riggær i en afstand af 4,7 km. Ejendommen har en beregnet totaldeposition på 0,0 kg NH₃-N og der er ikke behov for kumulative vurderinger.

Nærmeste nabo til produktionsanlægget er Tuskærvej 5 på en afstand af 59 m. Beboelsen er registreret som en enkeltbeboelse i landzone.

Samlet bebyggelse indsættes ved lokalplangrænsen i den sydlige del af Sønder Lisby.

Byzone er markeret ved Fjaltring Ferieby og Bøvlingbjerg hhv. N og SØ for ejendommen.

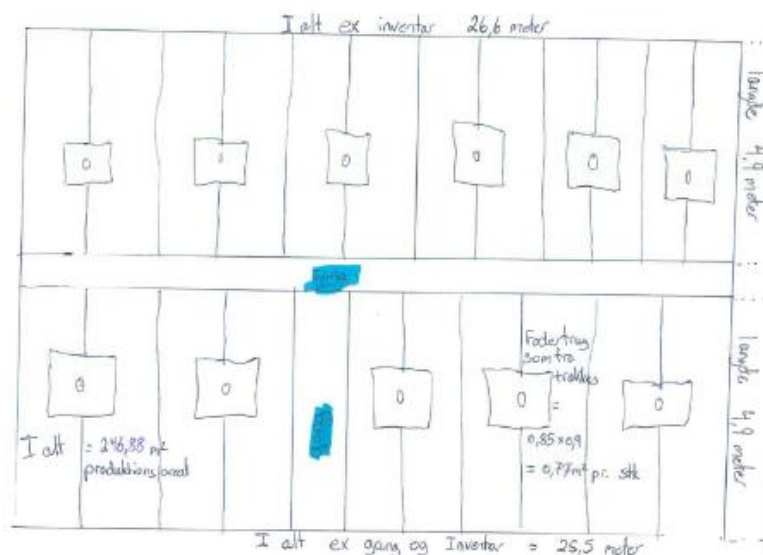
Produktionen overholder alle afstandskrav ift. de beregnede geneafstande for lugt til enkeltbeboelser, samlet bebyggelse og byzoner.

Miljøteknisk redegørelse - Anlægget

Overblik over stalde og produktioner

Staldnavn	Staldstørrelse (m ²)	Ventilation	Klimehøjde	Produktion	Antal måneder udegløende	Produktionsareal (m ²)
Arbejds drift						
Poltestald	287	Mekanisk ventilation	6 m	(#577483) Slagtesvin, Drænet guld + spalter (33 %/67%)	0	247
Nudrift						
Poltestald	287	Mekanisk ventilation	6 m	(#577484) Slagtesvin, Drænet guld + spalter (33 %/67%)	0	247
8 års drift						
Poltestald	287	Mekanisk ventilation	6 m	(#577485) Slagtesvin, Drænet guld + spalter (33 %/67%)	0	247

Skitsetegning og opmåling



Karantænestalde

Stierne er opmålt til $(4,9 \cdot 25,5) + (4,9 \cdot 26,6) - ((0,85 \cdot 09) \cdot 11) = 246,88 \text{ kvm} - 247 \text{ kvm}$ produktionsareal inddateret.

Krybber er udtaget af beregningen.

Management:

Driftsleder deltager løbende i ERFA møder med andre driftsledere. Der føres regnskab med vand- og energiforbrug via den årlige opgørelse fra forsyningsvæsnets. Antallet af dyr optælles en gang årligt ved kalenderårets slutning og indberettes til CHR-registeret. Udstyr der anvendes på ejendommen i produktionen reparerer og vedligeholdes efter behov. Området omkring ejendommen rengøres efter behov.

Rengøring og desinficering:

Stalden iblødsættes før vask med lavtryksvand af sti- og gangarealer. Herefter højtryksrensens stibund, inventar og vægge mens loftet skylles ned med koldt vand. Sektionen lukkes og der tilsættes varme for udtørring af staldrummet. Når sektionen er tør, desinficeres stalden forud for indsættelse af nye grise.

Overbrusning i svinestalde:

Der er etableret overbrusning i stalden. Overbrusningen virker som temperaturregulering for dyrene og fordi der bruses med koldt vand, vil rumtemperaturen samtidig falde. Herved mindskes ammoniakfordampningen fra kanaler og overflader. Samtidig styres dyrenes gødeadfærd til de områder hvor stibunden er køling og fugtig, - disse arealer placeres mest hensigtsmæssigt på drænet stibund (spaltearealer).

Bedst tilgængelige staldteknologi;

Eksisterende stipladser er indrettet på fulldrænet bund.

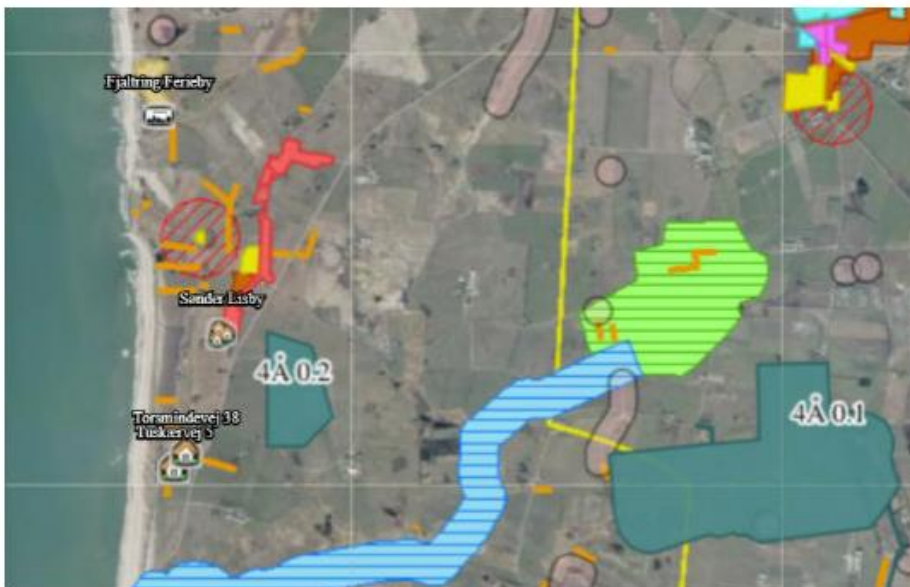
Eksisterende forbeholder er lukket med fast betonlåg.

Lokalisering

Husdyrbruget ligger på adressen Tuskærvej 4, 7620 Lemvig, ca. 5 km NV for Bøvlingbjerg, der er nærmeste større by. Nærmeste byzone er markeret ved Fjaltring Ferieby, der ligger 2,6 km NV for husdyrbruget.

Nærmeste samlede bebyggelse er Sønder Lisby, der ligger ca. 1,0 km N for husdyrbruget.

Nærmeste nabo uden landbrugspligt er Tuskærvej 5, der ligger ca. 60 m fra for den ansøgte bygningsmasse.



Faste afstandskrav

Afstandskravene i henhold til §6 i Husdyrloven er overholdt, da husdyrbrugets anlæg **IKKE** er beliggende;

- Indenfor eksisterende eller fremtidig byzone eller sommerhusområde
- I et område i landzone der er lokalplanlagt til boligformål, blandet bolig og erhverv eller offentlige formål herunder rekreative områder, institutioner o.lig.
- I en afstand af mindre end 50 m fra en nabobeboelse.

Afstandskravene i henhold til §8 i Husdyrloven er overholdt – herunder er vurderet;

Nærmeste	Afstand	Beskrivelse	Afstandskrav
Nabobeboelse	59 m	Tuskærvej 5	50 m
Lokalplanområde	1,0 km	Blandet bolig og erhverv, Sønder Lisby	50 m
Byzone	4,7 km	Byzone, Bøvlingbjerg	50 m
Sommerhusområde	2,6 km	Sommerhusområde, Fjaltring Ferieby	-
Naboskel	35 m	Poltestald – til naboskel	30 m
Beboelse på samme ejendom	9 m	-	15 m
Levnedsmiddelvirksomhed	Ikke relevant	-	-
Almen vandindvinding	5,5 km	Ramme	50 m
Ikke almen vandindvinding *			
Boring 62.70	355 m (eks.)	Rubyvej 42	25 m
Vandløb	70 m	Krondal Skalkhøj Grøft	15 m
Dræn	Ukendt	-	15 m
Sø	60 m	Udleveringsrampe - §3 sø	15 m
Offentlig vej – privat fællesvej	26 m	Tuskærvej	15 m

Landskabet og planforhold

Ejendommen er beliggende i et landbrugsområde omgivet af flere mindre beboelsesejendomme. Nærmeste natur omkring ejendommen er en §3 beskyttet mose, beliggende ca. 50-100 m V for ejendommen. Se alle beregninger til naturområder i skema nr. 238.174.

Ejendommen er fri af skovbyggelinje, kirkebyggelinje, å- og søbeskyttelse samt fortidsmindebeskyttelse. Ejendommen ligger indenfor kystbeskyttelseslinjen og ligeledes indenfor den udvidede klitfredningslinje, hvorfor der skal lovliggøres opsætning af to fodersiloer.

Kystdirektoratet skriver følgende;

På ejendommen drives erhvervmæssigt opdræt af svin, hvortil forpagteren i 2020 har opsat to fodersiloer helt bygningsnært. Siloerne er oplyst som 7½ m høje, udført i hvid glasfiber, opsat på et stålskelet. Siloerne rummer hver 30 t foder.

Lemvig Kommune har oplyst Kystdirektoratet, at der ikke er meddelt landzonetilladelse til siloerne, da kommunen afventer Kystdirektoratet.

Kommunen har endvidere oplyst, at der har været drevet erhvervmæssig svineproduktion på ejendommen kontinuerligt siden i hvert fald 1975.



Kystdirektoratet lægger følgende til grund for deres dispensation;

Da ejendommen ikke er landbrugsnoteret finder undtagelsen for byggeri, der er erhvervmæssigt nødvendigt for den pågældende ejendoms drift som landbrugsejendom, § 8a, stk. 1, nr. 7, ikke anvendelse.

Det ansøgte ligger inden for klitfredningslinjen og forudsætter derfor tilladelse efter naturbeskyttelsesloven.

Det fremgår af lovbemærkningerne til en ændring af naturbeskyttelsesloven i 1994 - "kystloven" - at der i rimeligt omfang vil kunne dispenseres fra forbuddet mod tilstandsændringer til efterkommelse af ønsker fra eksisterende virksomheder i den udvidede linje, om arealmæssigt begrænsede udvidelser, som er nødvendige for at virksomheden kan tilpasse sig udviklingen. I klitfredningszonen er det samme gældende, medmindre sandflugtshensyn taler afgørende i mod.

Der er søgt om dispensation til at bibeholde to allerede opsatte siloer, der oplyses nødvendige for den erhvervmæssige produktion af svin på ejendommen. Produktionen har efter kommunens oplysninger kontinuerligt pågået siden 1975, og dermed før den udvidede klitfredningslinje trådte i kraft på ejendommen. Kystdirektoratet finder derfor, at der er tale om en eksisterende virksomhed, som kan være omfattet af bemærkningerne.

Kystdirektoratet vurderer, at der er tale om en begrænset udvidelse af ejendommens bygningsmasse og faste anlæg, hvorfor det ansøgte er omfattet af ovenstående bemærkninger. Kystdirektoratet finder samtidigt, at der ikke er sandflugtshensyn at varetage på den konkrete placering.

Kystdirektoratet har vurderet det ansøgte i forhold til international lovgivning om naturbeskyttelse og konkluderet, at der ikke er hensyn, der taler afgørende imod det ansøgte. Se afsnittet "Vurdering efter lovgivning om international naturbeskyttelse".

Kystdirektoratet meddeler på ovenstående baggrund og efter en samlet vurdering dispensation til det ansøgte. Det er indgået i vurderingen, at siloerne er opstillet helt bygningsnært, har en begrænset højde og ikke unødigt vil påvirke oplevelsen af kystlandskabet negativt.

De nye siloer vurderes at være erhvervmæssige nødvendige for husdyrbrugets drift. De nye siloer er placeret i tilknytning til eksisterende bygningsanlæg, så tilkørselsveje mv. benyttes uændret.

Bygningsanlæggets nuværende placering og indretning er lovlig og opført efter forudgående vurderinger og tilladelser fra Lemvig Kommune.

Alternativer

Alternativ opbevaringsmulighed for foderet indendørs er overvejet, men med den nuværende indretning og anvendelse af tilstødende bygninger ikke fundet fornuftig. Korn og foderstoffer øger risikoen for tilhold af skadedyr. Opbevaring i glasfibersiloer udendørs er at foretrække i situationen, hvor staldbygningerne som her er forpagtet af en driftsherre som ikke anvender de tilstødende bygninger. Disse er lejet ud til anden side.

Energiforbrug

Den indsendte ansøgning medfører ingen ændringer i husdyrbrugets drift, der får konsekvenser for det nuværende energiforbrug.

De to siloer er forbundet til staldens automatiske foderanlæg.

Elektricitet anvendes til lys, foderanlæg og ventilation

Der er tændt lys i staldene i dagtimerne efter behov og lovkrav.

Der føres regnskab med energiforbrug via den årlige opgørelse fra forsyningsværket.

Der anvendes dieselolie til oliebrændere, ved udtørring af stalde.

Vandforbrug

Den indsendte ansøgning medfører ingen ændringer i husdyrbrugets drift, der får konsekvenser for det nuværende vandforbrug.

Alle drikkepipler er placeret over foderkrybben således at spildt vand opsamles i foderkrybben og vandspild undgås.

Lovpligtig overbrusning er tids- og temperaturstyret for at mindste spild. Staldene iblødsættes før rengøring for at nedbringe vandforbruget.

Der føres regnskab med vandforbrug via den årlige opgørelse fra forsyningsværket.

Ejendommen har ikke markindvindingstilladelse.

Lugt

Den indsendte ansøgning medfører ingen ændringer i husdyrbrugets drift, der får konsekvenser for lugtudledningen.

Det fremgår af nedenstående oversigt at den beregnede lugtgeneafstand til nabo, samlet bebyggelse samt byzone er overholdt.

Lugt stammer primært fra staldene. Desuden kan lugt forekomme i forbindelse med pumpning, samt udbringning af husdyrgødning.

6.1 Samlet resultat af lugtberegning

Bebyggelse	Kumulation	Model	Ukorrigeret geneafstand	Korrigeret geneafstand	Vægtet gennemsnits-afstand	Genekriterie overholdt
Torsmindevej 38	0	NY	64,8	64,8	88,7	Ja
Tuskarvej 5	0	FMK	58,8	58,8	59,6	Ja
Sønder Lidby	0	NY	104,9	104,9	1030,2	Ja
Næverlyngvej	0	FMK	186	186	4734,4	Ja
Fjæltring Perleby	0	FMK	186	186	2638	Ja

Konsekvenszone: 213 m

Støj

Støj kan forekomme fra ventilationsanlæg, af- og pålæsning af grise, levering af foder, kørsel med landbrugsmaskiner og øvrig transport til og fra ejendommen.

Transporter til og fra ejendommen vil primært foregå i dagtimer, mens ventilationsstøj må forventes hele døgnet, dog vil ventilationsanlægget generelt køre mindre i aften- og nattetimer grundet lavere udendørstemperatur. Da vinduer og døre normalt er lukkede i svinebesætninger, vurderes støjniveauet fra dyrene i stalden at være meget lavt.

Foderanlægget vil køre flere gange i døgnet i forbindelse med fyldning af foderkasser. Faciliteter til udfodring er placeret indendørs og det vil være usandsynligt at disse vil give anledning til støjgener udenfor ejendommen.

Se nedenstående oversigt: Støv- og støjkloder for placering af disse på bedriften.



Lys

Produktionen foregår i lukkede stalde, - deraf begrænsede gener fra lys indendørs.

Eksisterende rampe og læsefaciliteter benyttes uændret.

Skulle der mod forventning indgå berettigede klager over lyspåvirkning kan Lemvig Kommune efter en nærmere vurdering påbyde husdyrbruget at dæmpe lyskilder, for eksempel ved at afskærme eller retningsbestemme lyskilder, så unødige fjernvirkninger undgås.

Fluer og skadedyr

Husdyrbrug er generelt forpligtet til at bekæmpe fluer og skadedyr jævnfør retningslinjerne fra Skadedyrlaboratoriet, nu Aarhus Universitet, Institut for Agroøkologi. Retningslinjerne ses på <http://www.dpil.dk/dpil2005/pdf/Retningslinier-for-fluebekampelse.pdf>

Der er kort afstand til nærmeste nabo, og det er derfor vigtigt at have fokus på en effektiv bekæmpelse af fluer og skadedyr.

Lemvig Kommune kan, hvis det skønnes nødvendigt, til enhver tid påbyde husdyrbrug at udføre specifik flue- og skadedyrsbekæmpelse jævnfør Skadedyrlaboratoriets retningslinjer.

Transport

Transporter forekommer i forbindelse med levering og afhentning af levende og døde dyr. Derudover transporteres i forbindelse med afhentning af husdyrgødning, levering af foder, olie til opvarmning samt almindelig leverancer af forbrugsvarer til driften.

Se nedenstående oversigt over transporten;

Antal	Kapacitet pr. læs	Kommentar til transporten
Polte (til)	Lastbil	Der leveres levende dyr til ejendommen 4 gange pr. år. Transporterne foregår på hverdage og i tidsrummet kl. 07-17
Polte (fra)	Traktor	Polte transporteres fra ejendommen i egne køretøjer. Dyrene overføres til driftsherres sohold på Fårevej 118, og grisene køres til ejendommen på 1 transporter hver uge. Transporterne foregår på hverdage og i tidsrummet kl. 07-17
Døde dyr	Lastbil	Der afhentes ingen døde dyr fra ejendommen. Disse transporteres til Vestermøllevej 59 hvorfra de tilmeldes afhentning af driftsherre.
Færdigfoder	Lastbil	1 leverance pr. måned. Transporter vil forekomme på hverdage i tidsrummet kl. 07-17. Ejer og driftsherre har ingen indflydelse på leveringstidspunktet.
ylle	Traktor	Husdyrgødningen transporteres til ekstern lagertank af driftsherre. Kørslerne foregår i tidsrummet kl. 07-17 på hverdage.

Spildevand

Fra driftsbygningerne ledes tagvandet ledes ud over jord.
Husholdningsspildevand er tilsluttet septiktank vest for stuehuset.



Husdyrgødning og foder

Opbevaring af foder

Der indkøbes færdigfoder til produktionen som leveres og lægges på lager i 2 udendørsiloer.

Siloerne er lyse, støbt i glasfiber med et indhold på ca. 20 tons pr. stk.

Opbevaringskapacitet

Udover husdyrgødning samt vand fra produktionen tilledes vand fra overbrusning og vask til forbeholderen.

Husdyrgødningen opbevares i fortank med fast overdækning og i kanaler under stald og den samlede opbevaringskapacitet svarer til ca. 100 kbm. Den fremtidige størrelse af produktionsarealet omregnes til en gødningsproduktion varierende mellem 20-40 kbm gylle pr. måned.

Ekstern opbevaringskapacitet benyttes i det omfang det er nødvendigt for at skabe optimale udbringningsforhold i markdriften. Ejer aftager al husdyrgødningen til opbevaring i egne tanke på andre adresser – pt. Mårupgårdvej 4.

Affald

Affald fra husdyrbruget kan typisk inddeles i følgende affaldsfraktioner;

- Dagrenovation
- Genbrugeligt affald (pap, papir, jern, rengjort glas, metal, plastsække, paller etc.)
- Farligt affald (lystofrør, pærer, spraydåser, batterier etc.)
- Klinisk risikoaffald og medicinrester (skalpeller, kanyler, medicinrester etc.)
- Døde dyr
- Forbrændingseget affald (papirsække, emballage etc)
- Deponeringseget affald

Forbrændingseget affald fra produktionen opbevares i container indtil afhentning af godkendt renovatør.

Ikke forbrændingseget affald opbevares i kasser i foderlade og bortskaffes til kommunal modtagestation.

Klinisk risikoaffald opbevares i besætningsområdet i brudsikker og tæt emballage indtil afhentning af godkendt renovatør.

Farligt affald sorteres og opbevares indendørs indtil bortskaffelse.

Døde dyr transporteres til Vestermøllevej 59 hvorfra de afhentes af DAKA.

Ammoniakemission

4.1 Samlet ammoniakemission fra husdyrbruget (stald og lager)

Drifttype	Ammoniakemission fra staldefelt (kg NH ₃ -N/år)	Ammoniakemission fra lagre (kg NH ₃ -N/år)	Ammoniakemission fra husdyrbruget (kg NH ₃ -N/år)
Ansøgt drift	508,1	1,3	509,4
Nudrift	508,1	1,3	509,4
8 års-drift	508,1	1,3	509,4

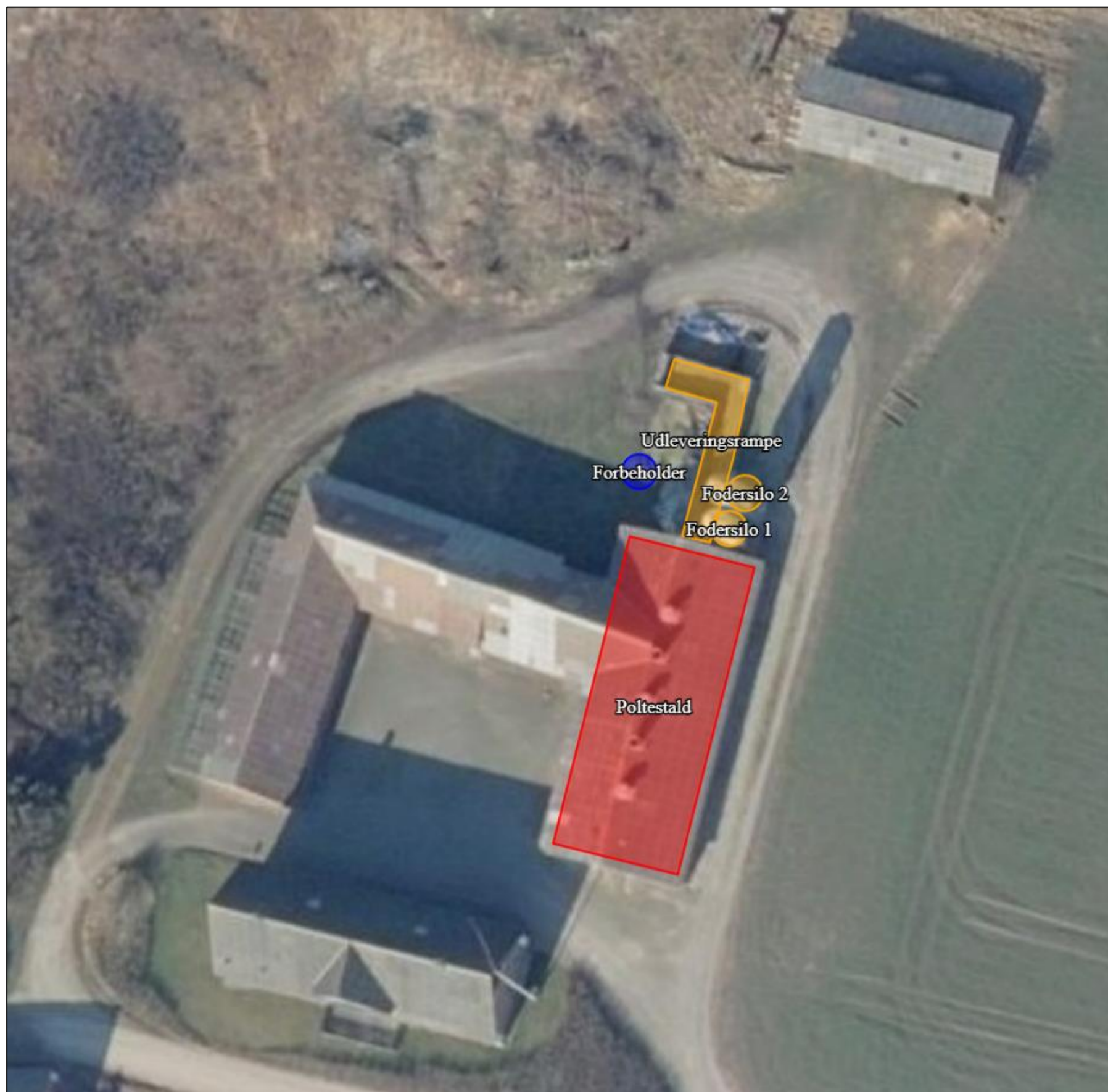
Påvirkning af natur

Øversigt af naturpunkter ? 1

Navn:	Kategori:	Oprettet:	Kumulativ:	Ruhed natur:	Merdeposition (kg N/ha/år):		Totaldeposition (kg N/ha/år):
					8-års drift	Nodrift:	
§3 se N	Kategori 3	Ansøger	0	V	0,0	0,0	1,1
§3 eng N	Kategori 3	Ansøger	0	Bn	0,0	0,0	1,1
§3 mose NØ	Kategori 3	Ansøger	0	Bn	0,0	0,0	0,0
§3 mose SØ	Kategori 3	Ansøger	0	Bn	0,0	0,0	0,0
§3 mose Ø	Kategori 3	Ansøger	0	Bn	0,0	0,0	0,0
§3 overdrav S	Kategori 3	Ansøger	0	Bn	0,0	0,0	0,1
§3 mose V1	Kategori 3	Ansøger	0	Mk	0,0	0,0	1,9
§2 mose V	Kategori 3	Ansøger	0	Mk	0,0	0,0	2,6
§3 overdrav N1	Kategori 2	Ansøger	0	Bn	0,0	0,0	0,0
§2 overdrav N	Kategori 2	Ansøger	0	Bn	0,0	0,0	0,0
Rigkær type 7230	Kategori 1	Ansøger	1	Bn	0,0	0,0	0,0

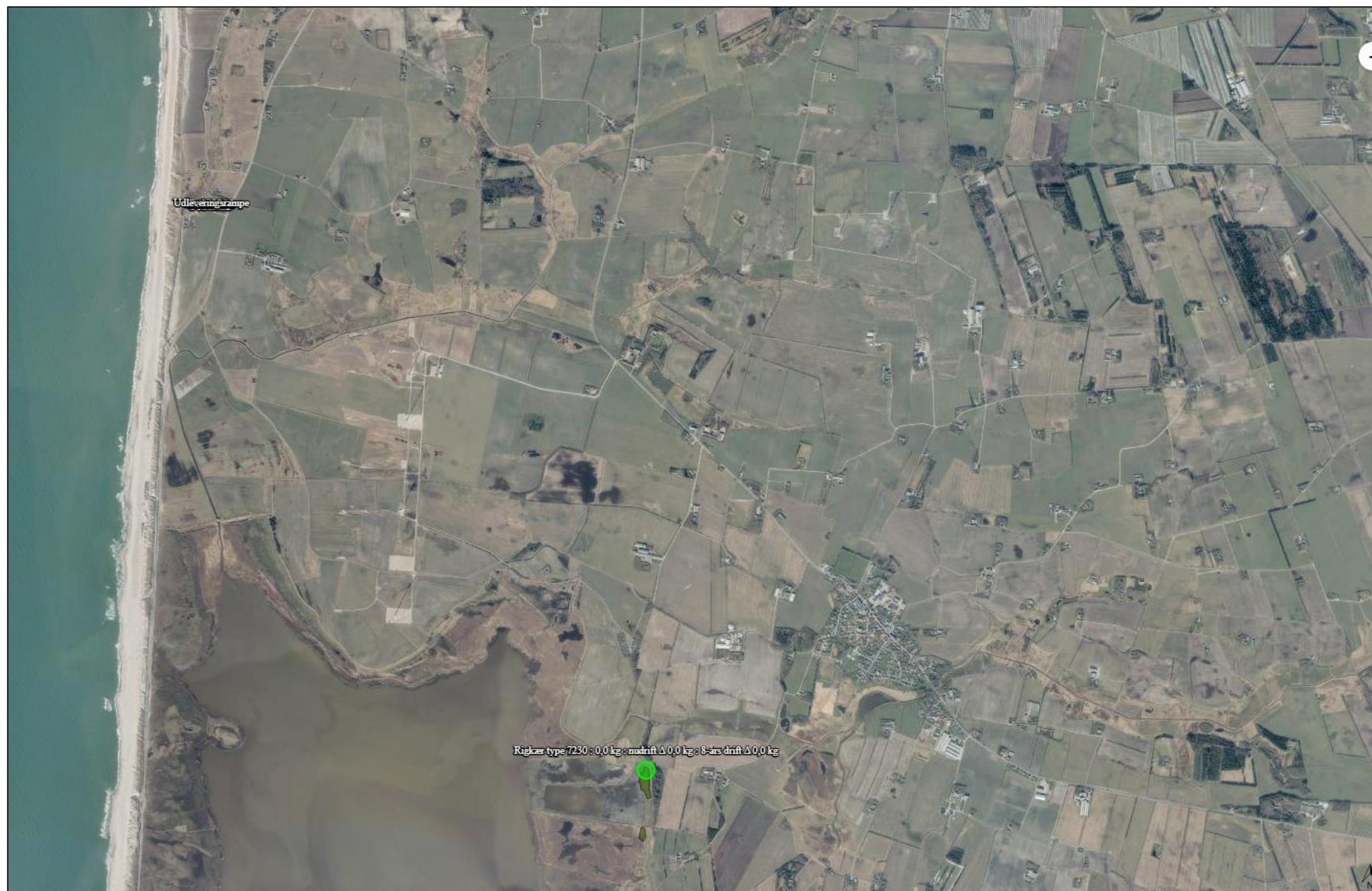


Bilag 2 – Produktionsareal



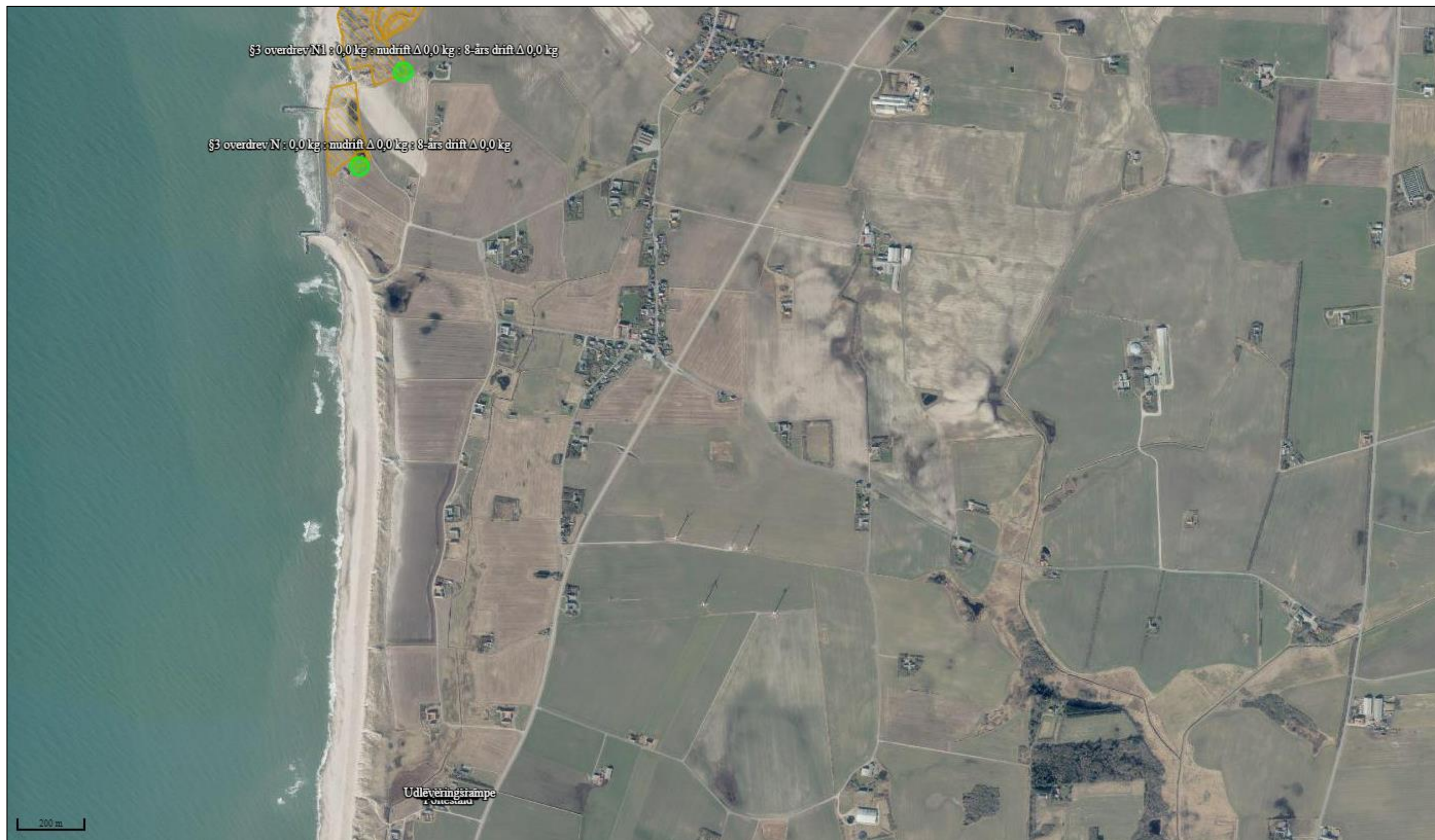
Produktionsarealet er markeret med rød. Gødningsopbevaring med blå.

Bilag 3 – Oversigtskort over nærmeste kategori 1-natur



Kortudsnit fra ansøgningsskema 238 174. Beregningspunkter for ammoniakdeposition ved beskyttet natur er vist som grønne punkter. Resultaterne i læseretningen er: totaldeposition, merdeposition i forhold til tilladt nudrift og merdeposition i forhold til den tilladte drift 8 år før ansøgningstidspunktet. Enheden for resultaterne er kg N/ha/år. Nærmeste kategori 1-natur, rigkær, er markeret med mørkegrøn.

Bilag 4 – Oversigtskort over nærmeste kategori 2-natur



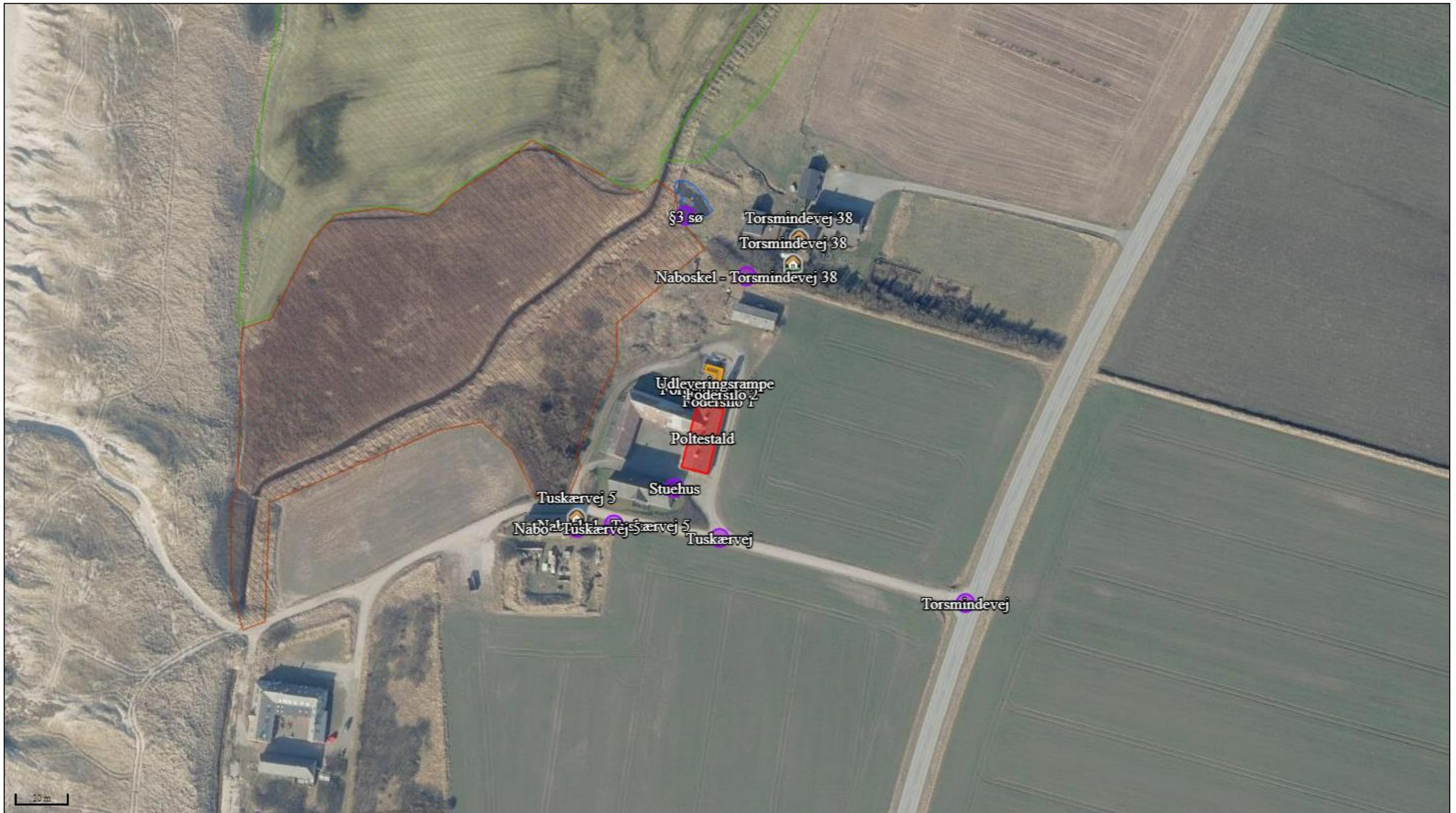
Kortudsnit fra ansøgningsskema 238 174. Beregningspunkter for ammoniakdeposition ved beskyttet natur er vist som grønne punkter. Resultaterne i læseretningen er: totaldeposition, merdeposition i forhold til tilladt nudrift og merdeposition i forhold til den tilladte drift 8 år før ansøgningstidspunktet. Enheden for resultaterne er kg N/ha/år. Nærmeste kategori 2-natur, overdrev, er markeret med orange skravering.

Bilag 5 – Oversigtskort over nærmeste kategori 3-natur



Kortudsnit fra ansøgningskema 238 174. Beregningspunkter for ammoniakdeposition ved beskyttet natur er vist som grønne punkter. Resultaterne i læseretningen er: totaldeposition, merdeposition i forhold til tilladt nudrift og merdeposition i forhold til den tilladte drift 8 år før ansøgningstidspunktet. Enheden for resultaterne er kg N/ha/år. Nærmeste kategori 3-natur, mose, er markeret med brun skravering.

Bilag 6 – Oversigtskort med nærmeste naboer, skel, veje og natur



Kortudsnit fra ansøgningskema 238 174. Kortet viser de nærmeste naboer og skel, privat fællesvej (Tuskærvej), offentlig vej (Torsmindevej), og nærmeste natur (mose markeret med brun skravering, eng markeret med grøn skravering og sø markeret med blå skravering).

Bilag 7 – Oversigtskort over området



Kortudsnit fra ansøgningskema 238 174. Kortet viser beskyttet natur. Vandløb markeret som blå stiplet linje. Beskyttede diger markeret som orange linjer. Mose markeret som brun skravering. Overdrev markeret som orange skravering. Søer markeret som blå skravering. Eng markeret som grøn skravering.

Bilag 8 – Dispensation fra klitfredningslinjen



Karsten Sønderskov
Fårevej 118
7650 Bøvlingbjerg

Kystdirektoratet
J.nr. 21/05156-6
Ref. Martin Cenholt
Kjeldgaard
18-05-2022

Sendt på mail@ksonderskov.dk

Lovliggende dispensation til bibehold af to siloer inden for klitfredningslinjen på Tuskærvej 4, Fjaltring i Lemvig Kommune

Ansøgning

Lemvig Kommune oversendte den 5. februar 2021 en ansøgning om tilladelse til bibeholdelse af to fodersiloer, opstillet inden for klitfredningslinjen på ejendommen matr. nr. 33a, Hovedejerlavet, Fjaltring, Tuskærvej 4, 7620 Lemvig, i Lemvig Kommune.

Afgørelse

Kystdirektoratet giver dispensation efter naturbeskyttelseslovens¹ § 8a, stk. 1, til at bibeholde to fodersiloer med en placering og udformning som beskrevet i ansøgningen.

Dispensationen gælder kun klitfredningen. Du skal selv undersøge, om dit projekt kræver tilladelse efter anden lovgivning.

Tilladelsen bortfalder, hvis den ikke er udnyttet inden 3 år efter, at den er meddelt, jf. naturbeskyttelseslovens § 66, stk. 2.

Du kan læse mere om lovgrundlaget for afgørelsen i bilag 1.

Afgørelsen kan påklages

Afgørelsen kan påklages inden for fire uger.

Tilladelsen er ikke endelig før klagefristen er udløbet. Hvis der bliver klaget over afgørelsen, er tilladelsen ikke endelig før klagesagen er færdigbehandlet. Du vil få direkte besked fra Kystdirektoratet med oplysninger om, hvordan du skal forholde dig, hvis der bliver klaget over afgørelsen.

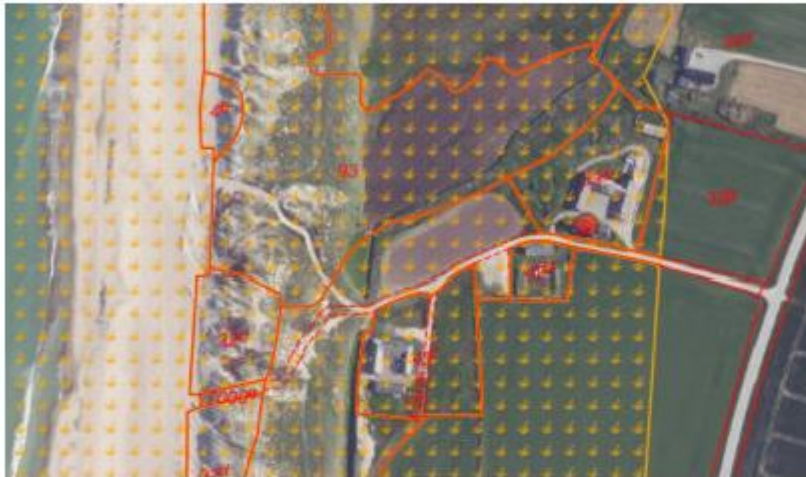
Du kan se en klagevejledning i bilag 2.

¹ Lovbekendtgørelse nr. 1986 af 27. oktober 2021 af lov om naturbeskyttelse



Redegørelse for sagen

Ejendommen matr. nr. 33a, Hovedejerlavet, Fjaltring er beliggende på Tuskærvej 4, Fjaltring, 7620 Lemvig. Ejendommen er en nedlagt landbrugsejendom, hvor landbrugspligten er ophævet. Bygningerne ligger i den udvidede klitfredningslinje omtrent 265 m fra strandbredden og i landzone.



Figur 1. Ortofoto 2020. Det orange prikkede område markerer det klitfredede areal. De orange streger markerer de vejledende matrikelskel. Ejendommen er markeret med rød prik.



Figur 2. Skråfoto 2021. Ejendommen markeret med grøn cirkel, og siloer indtegnet med blå streger

På ejendommen drives erhvervmæssigt opdræt af svin, hvortil forpagteren i 2020 har opsat to fodersiloer helt bygningsnært. Siloerne er oplyst som 7½ m høje, udført i hvidt glasfiber opsat på et stålskelet. Siloerne rummer hver 30 t foder.

Lemvig Kommune har oplyst Kystdirektoratet, at der ikke er meddelt landzonetilladelse til siloerne, da kommunen afventer Kystdirektoratet.



Kommunen har endvidere oplyst, at der har været drevet erhvervsmæssig svineproduktion på ejendommen kontinuerligt siden i hvert fald 1975.

Vurdering efter lovgivning om international naturbeskyttelse

I behandlingen af en ansøgning om tilladelse efter naturbeskyttelseslovens § 8a, stk. 1, nr. 7, skal Kystdirektoratet vurdere, om byggeriet kan påvirke Natura 2000-områder eller dyre- og plantearter på habitatdirektivets bilag IV. Læs evt. mere herom i bilag 1.

Natura 2000

Det nærmeste Natura 2000-område (nr. 65, Nissum Fjord) ligger ca. 800 m mod syd. Natura 2000-området omfatter habitatområde nr. 58 og fuglebeskyttelsesområde nr. 38. I fuglebeskyttelsesområdet indgår Ramsarområde nr. 4.

Udpegningsgrundlaget for Natura 2000-området ses i bilag 3.

Det er Kystdirektoratets vurdering, at det ansøgte ikke i sig selv, eller i forbindelse med andre planer og projekter, kan påvirke Natura 2000-området væsentligt. Ved vurderingen er der særligt lagt vægt på afstanden til området, samt at siloerne er opsat bygningsnært på i forvejen kultiveret areal og uden at ejendommens kapacitet er øget.

Det ansøgte vil således efter Kystdirektoratets vurdering ikke medføre en væsentlig påvirkning af de naturtyper, levesteder og/eller arter, som området er udpeget for at bevare, og der er derfor ikke behov for en nærmere konsekvensvurdering.

Bilag IV-arter

På baggrund af et generelt kendskab til bilag IV-arters forekomst i Danmark og deres valg af levested samt gennemgang af offentlige databaser, vurderer Kystdirektoratet, at lokaliteten ikke er et potentielt levested for bilag IV-arter.

Kystdirektoratet vurderer på denne baggrund, at det ansøgte projekt ikke vil medføre beskadigelse/ødelæggelse af plantearter eller yngle- eller rasteområder for de dyrearter, der fremgår af habitatdirektivets bilag IV.

Begrundelse for afgørelsen

Da ejendommen ikke er landbrugsnoteret finder undtagelsen for byggeri, der er erhvervsmæssigt nødvendigt for den pågældende ejendoms drift som landbrugsejendom, § 8a, stk. 1, nr. 7, ikke anvendelse.

Det ansøgte ligger inden for klitfredningslinjen og forudsætter derfor tilladelse efter naturbeskyttelsesloven.

Det fremgår af lovbemærkningerne til en ændring af naturbeskyttelsesloven i 1994 - "kystloven" - at der i rimeligt omfang vil kunne dispenseres fra forbuddet mod tilstandsændringer til efterkommelse af ønsker fra eksisterende virksomheder i den udvidede linje, om arealmæssigt begrænsede udvidelser, som er nødvendige



for at virksomheden kan tilpasse sig udviklingen. I klitfredningszonen er det samme gældende, medmindre sandflugtshensyn taler afgørende i mod.

Der er søgt om dispensation til at bibeholde to allerede opsatte siloer, der oplyses nødvendige for den erhvervsmæssige produktion af svin på ejendommen.

Produktionen har efter kommunens oplysninger kontinuerligt pågået siden 1975, og dermed før den udvidede klitfredningslinje trådte i kraft på ejendommen.

Kystdirektoratet finder derfor, at der er tale om en eksisterende virksomhed, som kan være omfattet af bemærkningerne.

Kystdirektoratet vurderer, at der tale om en begrænset udvidelse af ejendommens bygningsmasse og faste anlæg, hvorfor det ansøgte er omfattet af ovenstående bemærkninger. Kystdirektoratet finder samtidigt, at der ikke er sandflugtshensyn at varetage på den konkrete placering.

Kystdirektoratet har vurderet det ansøgte i forhold til international lovgivning om naturbeskyttelse og konkluderet, at der ikke er hensyn, der taler afgørende imod det ansøgte. Se afsnittet "Vurdering efter lovgivning om international naturbeskyttelse".

Kystdirektoratet meddeler på ovenstående baggrund og efter en samlet vurdering dispensation til det ansøgte. Det er indgået i vurderingen, at siloerne er opstillet helt bygningsnært, har en begrænset højde og ikke unødigt vil påvirke oplevelsen af kystlandskabet negativt.

Med venlig hilsen

Martin Cenholt Kjeldgaard
Specialkonsulent
mackj@kyst.dk

Bilagliste

Bilag 1: Lovgivning

Bilag 2: Klagevejledning

Bilag 3: Udpegningsgrundlaget for Natura 2000-området



Afgørelsen er også sendt til:

- Lemvig Kommune, lemvig@lemvig.dk / teknik@lemvig.dk
- Danmarks Naturfredningsforening, dn@dn.dk
- Danmarks Naturfredningsforening, Lemvig, lemvig@dn.dk
- Friluftsrådet centralt: fr@friluftsradet.dk
- Friluftsrådet, Kreds LimfjordSyd limfjordsyd@friluftsradet.dk
- Dansk Ornitologisk Forening, natur@dof.dk; og dof@dof.dk
- Dansk Ornitologisk Forening, Lemvig, lemvig@dof.dk
- Dansk Botanisk Forening, Jyllandskredsen, jyllandskredsen@botaniskforening.dk
- Dansk Kano og Kajak Forbund, miljo@kano-kajak.dk
- Danmarks Jægerforbund, sager@jaegerne.dk

lemvig@lemvig.dk; teknik@lemvig.dk; dn@dn.dk; fr@friluftsradet.dk;
lemvig@dn.dk; limfjordsyd@friluftsradet.dk; natur@dof.dk; dof@dof.dk;
lemvig@dof.dk; jyllandskredsen@botaniskforening.dk; miljo@kano-kajak.dk;
sager@jaegerne.dk; Simon.Bach.Nielsen@lemvig.dk



Bilag 1: Lovgrundlag

Naturbeskyttelsesloven

Af naturbeskyttelseslovens § 8, stk. 1 fremgår, at der ikke må foretages ændringer i tilstanden af strandbredder eller af andre arealer, der ligger mellem strandbredden og klitfredningslinjen. Der må ikke etableres hegn, placeres campingvogne og lignende, der må ikke afgræsses, og der må ikke foretages udstykning, matrikulering eller arealoverførsel, hvorved der fastlægges skel.

Lovgivning om international naturbeskyttelse

Ifølge habitatbekendtgørelsen² skal Kystdirektoratet, før der gives dispensation fra klitfredningen, vurdere om det ansøgte i sig selv eller i forbindelse med andre planer og projekter kan påvirke et Natura 2000-område væsentligt (en væsentlighedsvurdering). Direktoratet vurderer i den forbindelse, om det ansøgte kan påvirke områdets naturtyper og levesteder samt de arter, som området er udpeget for at bevare. Hvis det ikke kan udelukkes, at det ansøgte kan påvirke et Natura 2000-område væsentligt, skal der foretages en nærmere konsekvensvurdering af projektets virkninger på Natura 2000-området under hensyn til bevaringsmålsætningen for det pågældende område. Viser vurderingen, at projektet vil skade det internationale naturbeskyttelsesområde, kan der ikke meddeles dispensation til det ansøgte.

Kystdirektoratet er desuden forpligtet til at varetage beskyttelseshensyn til en række dyr og planter (arter på habitatdirektivets bilag IV) over alt i landet, det vil sige uanset om de forekommer inden for et af de udpegede Natura 2000-områder eller udenfor. Der kan ikke gives dispensation fra klitfredningen, hvis det ansøgte kan beskadige eller ødelægge yngle- eller rasteområder for de pågældende dyrearter eller ødelægge de pågældende plantearter.

² Bekendtgørelse nr. 2091 af 12. november 2021 om udpegning og administration af internationale naturbeskyttelsesområder samt beskyttelse af visse arter.



Bilag 2: Klagevejledning

Kystdirektoratets afgørelse kan påklages til Miljø- og Fødevareklagenævnet.

Klagefristen udløber 4 uger efter, at afgørelsen er meddelt. Er afgørelsen offentliggjort på vores hjemmeside, regnes fristen dog altid fra offentliggørelsen. Hvis klagefristen udløber på en lørdag eller helligdag, forlænges klagefristen til den følgende hverdag.

Klageberettigede er, jf. naturbeskyttelseslovens § 86:

- adressaten for afgørelsen
- ejeren af den ejendom, som afgørelsen vedrører
- offentlige myndigheder
- en berørt nationalparkfond oprettet efter lov om nationalparker
- lokale foreninger og organisationer, som har en væsentlig interesse i afgørelsen
- landsdækkende foreninger og organisationer, hvis hovedformål er beskyttelse af natur og miljø
- landsdækkende foreninger og organisationer, som efter deres formål varetager væsentlige, rekreative interesser, når afgørelsen berører sådanne interesser.

Der klages via Klageportalen, der kan findes på www.naevneneshus.dk, eller alternativt på www.borger.dk og www.virk.dk. Der logges ind med NEM-ID. Klagen sendes gennem Klageportalen til den myndighed, der har truffet afgørelsen. En klage er indgivet, når den er tilgængelig for myndigheden i Klageportalen.

Det koster 900 kr. for privatpersoner og 1.800 kr. for virksomheder og organisationer i gebyr at indgive en klage. Betaling foregår via Klageportalen.

Miljø- og Fødevareklagenævnet skal som udgangspunkt afvise en klage, der kommer uden om Klageportalen, hvis der ikke er særlige grunde til det. Hvis man ønsker at blive fritaget for at bruge Klageportalen, skal man sende en begrundet anmodning til Kystdirektoratet. Kystdirektoratet videregiver herefter anmodningen til Miljø- og Fødevareklagenævnet, som træffer afgørelse om, hvorvidt anmodningen kan imødekommes.

Fristen for eventuelt søgsmål ved domstolene er 6 måneder, jf. § 88, stk. 1, i naturbeskyttelsesloven.



Bilag 3: Udpegningsgrundlag for Natura 2000-område nr. 65, Nissum Fjord

Udpegningsgrundlag for Habitatområde nr. 58		
Naturtyper:	Lagune* (1150)	Strandvold med enårige planter (1210)
	Enårig strandengsvegetation (1310)	Strandeng (1330)
	Grå/grøn kilt* (2130)	Kiltthede* (2140)
	Havtørskilt (2180)	Kiltlavning (2190)
	Visse-indlandskilt (2310)	Græs-indlandskilt (2330)
	Lobelise (3110)	Søbred med småurter (3130)
	Kransnålsø (3140)	Næringsrig sø (3150)
	Vandløb (3200)	Våd hede (4010)
	Tør hede (4030)	Surt overdrev* (6230)
	Tidvis våd eng (8410)	Hængesæk (7140)
	Ripkær (7230)	Stilleke-kær (8190)
	Skovbevokset tørvose* (01D0)	Elle- og askeskov* (01E0)
Arter:	Vandranke (1831)	Bæklampret (1086)
	Flodlampret (1099)	Havlampret (1095)
	Lake (1108)	Stavæld (1103)
	Odder (1355)	Bæver (1337)

Naturtyper og arter, der udgør det gældende udpegningsgrundlag for Natura 2000-området. Tal i parentes henviser til de tal-koder, som benyttes for naturtyper og arter fra habitatdirektivets bilag 1 og 2. * angiver, at der er tale om en prioriteret naturtype. Udpegningsgrundlag for habitatområder er blevet revideret som beskrevet i basisanalysen.

Udpegningsgrundlaget er gennemgået i 2018-21. Strandvold med enårige planter (1210) findes ikke i habitatområde H58. De nævnte naturtype gennemgås derfor ikke yderligere.

Udpegningsgrundlag for Fuglebeskyttelsesområde nr. 38		
Fugle:	Rørdrum (Y)	Knopsvane (T)
	Pibesvane (T)	Sangsvane (T)
	Kortnæbbet gås (T)	Brangås (T)
	Lysbuget kinortegås (T)	Spidsand (T)
	Pibeand (T)	Krikand (T)
	Toppet skallesluger (T)	Stor skallesluger (T)
	Rørhøg (Y)	Flettei rørvagtel (Y)
	Klyde (TV)	Hvidbrytet præstekrave (Y)
	Pomerançfugl (T)	Almindelig ryle (Y)
	Brushane (Y)	Lille Kobbersneppe (T)
	Dværgterne (Y)	Splitterne (Y)
	Fjordterne (Y)	Havterne (Y)
	Blåhals (Y)	

Fugle, der udgør det gældende udpegningsgrundlag for Natura 2000-området. I parenteserne står "T" for trækfugl og "Y" for ynglefugl. Udpegningsgrundlag for fuglebeskyttelsesområder er blevet revideret som beskrevet i basisanalysen.

Udpegningsgrundlaget er gennemgået i 2018-21. Hvidbrytet præstekrave (Y) og dværgterne (Y) findes ikke i fuglebeskyttelsesområde F38. De nævnte fugle gennemgås derfor ikke yderligere.

(fra [Natura 2000-planen 2022-27](#))