



Miljøministeriet
Miljøstyrelsen

TripleNine Pharma a/s, Esbjerg

Miljøgodkendelse til
nyt filterarrangement på virksomhedens
ekstraktions-/lipidafdeling

August 2013



Miljøministeriet
Miljøstyrelsen

Virksomheder
J.nr. MST-1270-00851
Ref. rukso/zaakh
Den 26. august 2013

MILJØGODKENDELSE

For:
TripleNine Pharma A/S

Fiskerihavnsvej 35, 6700 Esbjerg

Matrikel nr.:

1251f Esbjerg Bygrunde

CVR-nummer:

32566278

P-nummer:

1015653910

Listepunkt nummer:

6.4.b.i

Godkendelsen omfatter:

Nyt filterarrangement på virksomhedens ekstraktions-/lipidafdeling

Dato: 26. august 2013

Godkendt: Ruth Krogsgaard Sørensen

Annonceres den 27. august 2013

Klagefristen udløber den 24. september 2013

Søgsmålsfristen udløber den 27. februar 2014

INDHOLDSFORTEGNELSE

1. INDLEDNING	3
2. AFGØRELSE OG VILKÅR	4
2.1 Vilkår for miljøgodkendelsen	4
Generelle forhold	4
Indretning og drift.....	4
Luftforurening	4
3. VURDERING OG BEMÆRKNINGER	7
3.1 Begrundelse for afgørelse	7
3.2 Miljøteknisk vurdering	7
3.2.1 Planforhold og beliggenhed	7
3.2.2 Generelle forhold	9
3.2.3 Indretning og drift	9
3.2.4 Luftforurening	10
3.2.5 Lugt	10
3.2.6 Spildevand, overfladevand m.v.	10
3.2.7 Støj	10
3.2.8 Affald	10
3.2.9 Jord og grundvand	11
3.2.10 Til og frakørsel	11
3.2.11 Indberetning/rapportering	11
3.2.12 Driftsforstyrrelser og uheld	11
3.2.13 Ophør	11
3.2.14 Bedst tilgængelige teknik	11
3.3 Udtalelser/høringssvar	12
3.3.1 Udtalelse fra andre myndigheder	12
3.3.2 Udtalelse fra borgere mv.	12
3.3.3 Udtalelse fra virksomheden	12
3.3.4 Udtalelse fra øvrige	12
4. FORHOLDET TIL LOVEN	13
4.1 Lovgrundlag	13
4.1.1 Miljøgodkendelsen	13
4.1.2 Listepunkt	13
4.1.3 Revurdering	13
4.1.4 Risikobekendtgørelsen	13
4.1.5 VVM-bekendtgørelsen	13
4.1.6 Habitatdirektivet	13
4.2 Øvrige gældende godkendelser	14
4.3 Tilsyn med virksomheden	14
4.4 Offentliggørelse og klagevejledning	14
4.5 Liste over modtagere af kopi af afgørelsen	15
5. BILAG	16
Bilag A: Ansøgning om miljøgodkendelse/miljøteknisk beskrivelse	
Bilag B: Kort over virksomhedens beliggenhed i 1:25.000	
Bilag C: Lovgrundlag - Referenceliste	
Bilag D: Afgørelse om ikke VVM pligt	

1. INDLEDNING

TripleNine Pharma A/S, Fiskerihavnsgade 35, 6700 Esbjerg har søgt om miljøgodkendelse til etablering og drift af filtreringsarrangement på virksomhedens ekstraktionsafdeling/lipidafdeling. Det ansøgte projekt betyder følgende ændringer på afdelingen:

- 2 nye blande-/reaktionstanke á 7 m³ i eksisterende bygning (oliebehandling)
- 1 nyt filter i eksisterende bygning (oliebehandling)
- 1 ny bigbag tømmer placeret i separat hus
- Transportsystem fra bigbag tømmer til blande/reaktionstanke
- Transportsystem af filterkage fra filter til vippecontainer
- Fjernelse af eksisterende slamtank
- Eksisterende tank til restopsamling anvendes til slamtank
- Etablering af tilbygning på ca. 8 m²

I dag filtreres den ekstraherede olie på et filter, placeret på afdeling 2 (TripleNine Fish Produktion). I forbindelse med overgang til ”fødevare – fremstilling” ønskes at filtreringen foregår på ekstraktionsafdelingen (TripleNine Pharma). Det nye filters kapacitet er ca. 50 tons pr. døgn, mens det eksisterende filters kapacitet er ca. 100 tons pr. døgn. Det nye og gamle filter kan ikke anvendes samtidigt.

Miljøstyrelsen har den 14. marts 2013 truffet afgørelse om, at etablering af nyt filterarrangement på TripleNine Pharma A/S ikke er VVM-pligtigt.

Miljøstyrelsen har den 6. september 2012 meddelt afgørelse om revurdering af virksomhedens miljøgodkendelser samt miljøgodkendelse af ændringer. Denne afgørelse er fortsat gældende. Virksomhedens drift efter etablering af filtreringsarrangementet skal ske under overholdelse af vilkårene i afgørelsen af 6. september 2012 samt de nye vilkår, der er affødt af nærværende miljøgodkendelse.

2. AFGØRELSE OG VILKÅR

På grundlag af oplysningerne i afsnit 3 / bilag A: Ansøgning om miljøgodkendelse, godkender Miljøstyrelsen hermed filterarrangement.

Miljøgodkendelsen meddeles i henhold til § 33, stk. 1, i miljøbeskyttelsesloven. Godkendelsen gives på følgende vilkår, der som udgangspunkt er retsbeskyttede i en periode på 8 år fra godkendelsens dato. Godkendelsen tages dog op til revurdering i overensstemmelse med reglerne i miljøbeskyttelseslovens § 41a, stk. 2 og stk. 3, herunder når EU-Kommissionen har offentliggjort en BAT-konklusion i EU-Tidende, der vedrører virksomhedens hovedlistepunkt.

2.1 Vilkår for miljøgodkendelsen

Generelle forhold

- A1 Godkendelsen bortfalder, hvis driften af filtreringsarrangementet ikke er startet inden 2 år fra godkendelsens dato.
- A2 Tilsynsmyndigheden skal straks underrettes, såfremt vilkårene i denne godkendelse ikke overholdes.
- A3 Såfremt den manglende overholdelse af vilkårene medfører umiddelbar fare for menneskers sundhed eller i betydeligt omfang truer med at påvirke miljøet negativt skal driften af virksomheden eller den relevante del af virksomheden straks indstilles.
- A4 Virksomheden skal straks træffe de fornødne foranstaltninger til sikring af, at vilkårene igen overholdes.

Indretning og drift

- B1 Etablering og drift af filtreringsarrangementet skal ske under overholdelse af de vilkår for virksomhedens samlede drift, der fremgår af Miljøstyrelsens afgørelse af 6. september 2012 "Revurdering af miljøgodkendelser og Miljøgodkendelse af ændret udløbssted for kølevand samt af ændring af rensning af procesluft" – samt supplerende vilkår fastsat i nærværende godkendelse.
- B2 Filtreringsanlægget må ikke anvendes samtidigt med det nuværende anlæg, placeret på afdeling 2.

Luftforurening

Afkasthøjder og luftmængder

- C1 Afkast fra filteret/bigbag tømmere skal være mindst 1 meter over fri taghøjde.
- C2 Luftmængden i afkastet må ikke overskride 13,75 m³/min.

Emissionsgrænser

- C3 Emissionen af kiselgur må ikke overskride 5 mg/m³. Emissionsgrænsen er målt som timemiddelværdier.

Immissionskoncentration

- C4 Virksomhedens bidrag til luftforureningen i omgivelserne (immissionskoncentrationen) må ikke overskride nedennævnte grænseværdi (B-værdi):

Stof	B-værdi mg/m³
Kiselgur	0,005

En B-værdi udtrykker virksomhedens maksimalt tilladelige bidrag af stoffet i luften udenfor virksomhedens område.

Kontrol af luftforurening

- C5 Tilsynsmyndigheden vil kunne bestemme, at der på given foranledning skal foretages målinger og beregninger til dokumentation for, at vilkår C2, C3 og C4 er overholdt.

Hvis vilkåret er overholdt, kan der kun kræves én årlig dokumentation. Udgifterne hertil afholdes af virksomheden.

Dokumentationen skal sendes til tilsynsmyndigheden inden 2 måneder efter, at målingerne/beregningerne er gennemført.

Kontroltype og overholdelse af grænseværdi

Målingerne skal foretages som præstationsmålinger.

Der skal foretages 3 målinger af mindst 1 times varighed. Målingerne kan foretages samme dag.

Emissionsgrænsen anses for overholdt, når det aritmetiske gennemsnit af de 3 målinger er mindre end eller lig med grænseværdien.

Krav til luftmåling

Måling skal foretages, når virksomheden er i normal fuld drift eller efter anden aftale med tilsynsmyndigheden.

Stof	Analysemetode
Støv	MEL-02

Målingerne skal udføres som akkrediteret teknisk prøvning, og målerapporterne skal udfærdiges som akkrediterede prøvningsrapporter. Målelaboratoriet skal være akkrediteret til bestemmelse af de aktuelle stoffer i røggassen af Den Danske Akkreditering- og Metrologifond (DANAK) eller et tilsvarende akkrediteringsorgan, som er medunderskriver af EA's multilaterale aftale om gensidig anerkendelse.

Dog kan andre analysemetoder benyttes, såfremt tilsynsmyndigheden har accepteret dette. Detektionsgrænserne for analyserne må højst være 10% af grænseværdierne.

Generelle krav til kvalitet i emissionsmålinger, jf. metodeblade MEL-22, skal være overholdt.

Beregninger af immissionskoncentrationsbidraget skal ske ved OML-metoden. B-værdien anses for overholdt, når den højeste 99 % fraktil er mindre end eller lig med B-værdien.

3. VURDERING OG BEMÆRKNINGER

3.1 Begrundelse for afgørelse

Virksomheden har sendt en ikke fuldt belyst ansøgning inden 7. januar 2013. Idet der er modtaget supplerende oplysninger og ændringer af ansøgningen efter 7. januar 2013 behandles ansøgningen efter reglerne i den nye godkendelsesbekendtgørelse (nr. 1454 af 20. december 2012).

Ifølge § 19 i godkendelsesbekendtgørelsen må der ikke meddeles godkendelse efter miljøbeskyttelseslovens § 33 medmindre det vurderes at:

- Virksomheden har truffet de nødvendige foranstaltninger til at forebygge og begrænse forureningen ved anvendelse af den bedste tilgængelige teknik (BAT) og
- Virksomheden i øvrigt kan drives på stedet uden at påføre omgivelserne forurening, som er uforenelig med hensynet til omgivelsernes sårbarhed og kvalitet

Det er Miljøstyrelsens vurdering, at virksomheden lever op til disse forudsætninger for godkendelse. Der er tale om en eksisterende virksomhed, der har haft fiskemelsproduktion på stedet siden 1948. Det nye filtreringsarrangement vil under overholdelse af de gældende vilkår ikke give anledning til væsentlige ændringer i virksomhedens påvirkning af omgivelserne.

Desuden må der ikke meddeles godkendelse efter miljøbeskyttelseslovens § 33, hvis det godkendte kan medføre forringelser af habitatsområdets naturtype og levesteder for de arter, området er udpeget for – eller forstyrrelser, der har konsekvenser for de pågældende arter eller andre beskyttede arter.

Det er Miljøstyrelsens vurdering, at det godkendte projekt ikke vil kunne give sådanne påvirkninger.

3.2 Miljøteknisk vurdering

3.2.1 Planforhold og beliggenhed

TripleNine Esbjerg ligger i et område, hvor anvendelsen iht. Esbjerg Kommunes gældende kommuneplan er fastlagt til erhverv, hvor der ikke kan placeres boliger i området.

I lokalplan nr. 381 for Esbjerg Havn hedder det om området hvor virksomheden ligger (område G); ”område G udlægges udover trafikhavnsrelaterede aktiviteter, til erhverv med krav om kajnær beliggenhed til forarbejdningsindustri for fiskeprodukter op til klasse 7 erhverv og servicevirksomheder for fiskerierhvervet samt maritime fritidsformål som lystbåde o.l.”

Det fremgår i lokalplan nr. 01-100-0001, tillæg nr. 1 til lokalplan 381 fra Esbjerg Kommune, at 4. bassin ved Esbjerg Havn er fyldt op med jord.

Nogle af de arealer, som virksomheden råder over, er kortlagt på vidensniveau 1 eller 2 i henhold til jordforureningsloven.

Mod øst grænser havneområdet op til områder med etageboliger og parcelhuse. Boligområderne ligger 400 – 600 m fra virksomheden.

Virksomheden er beliggende ved Esbjerg Havn. Ved Esbjerg og omegn ligger vadehavsområdet, der dels er havet, men også nogle af landområderne. Vadehavsområdet strækker sig fra nord ved Ho bugt til syd ved den Hollandske by Den Helder og i Danmark mod vest til og med Fanø.

I Ribe Amts Regionplan er vandområdet omkring Esbjerg Havn og sejlrenden udlagt med lempet målsætning (målsætning III). I den øvrige del af Vadehavsområdet var der en målsætning med skærpet kontrol og specifikke krav (målsætning II).

Vadehavet – med undtagelse af området, der tidligere var udlagt med lempet målsætning - er udpeget som Ramsarområde og er desuden med tilstødende landområder omfattet af EF's fuglebeskyttelsesdirektiv og habitatsdirektiv. Ifølge § 7, 8 og 11 i "bekendtgørelse om udpegning og administration af internationale naturbeskyttelsesområder samt beskyttelse af visse arter" må der ikke gives en miljøgodkendelse, hvis dette kan indebære forringelser af områdets naturtype og levestederne for de arter, området er udpeget for - eller kan medføre forstyrrelser, der har betydelige konsekvenser for de pågældende arter eller andre beskyttede arter.

Habitatsområderne danner sammen med fuglebeskyttelsesområderne Natura 2000-områderne. For Vadehavsområdet ved Esbjerg er disse områder sammenfaldende.

Se bilag E for en oversigt over Natura 2000 området. Der er ca. 1 km fra TripleNine, Esbjerg til den beskyttede del af Vadehavet.

I december 2011 blev Vand og Natur-planerne godkendt af miljøministeren, og disse skulle herefter erstatte bestemmelserne i tidligere Regionplaner fra 1. januar 2012.

I Vandplanen er Vadehavsområdet omkring Esbjerg, inklusive havn og sejlrender, målsat til at have god økologisk status. Tilstanden er vurderet som dårlig. Målopfyldelsen er udskudt til senere vandplaner af tekniske årsager.

Vandplanen er efterfølgende ophævet og hjemsendt til fornyet behandling. Bestemmelserne i Ribe Amts Regionplan er således gældende pt.

I Naturplanen er habitatområderne gennemgået med hensyn til opfyldelse af bevaringsstatus, trusler og indsatsbehov. Indsatsen kommer til at dreje sig om at sikre velegnede levesteder for udpegningsgrundlagets fuglearter, med individuel hensyntagen til arternes krav til hydrologi, drift, pleje, egnede redemuligheder, raste- og fourageringsområder og prædationstryk. Desuden sikres ynglende blå kærhøgs redesteder forbedres hydrologien, og invasive arter søges bekæmpet.

Vadehavet er desuden omfattet af Forvaltningsplanen for det trilaterale vadehavsområde. Der er i denne forbindelse indgået en international aftale om gensidig forpligtigelse til at reducere udledningen af forurenende stoffer mest muligt.

Der forekommer en række bilag IV arter i eller nær Esbjerg området (odder, vandflagermus, brunflagermus, sydflagermus, markfirben, spidssnudet frø og strandtudse samt snæbel ude i Vadehavet). Der foreligger ikke konkrete oplysninger om, at nogle af disse skulle findes på Esbjerg havn, og ud fra lokalitetens beskaffenhed virker matriklen ikke som ynglested for nogle af disse arter.

Der er ingen konkrete oplysninger om fund af bilag 4 arter på området.

TripleNine, Esbjerg ligger i et område med begrænset drikkevandsinteresser (OBD).

3.2.2 Generelle forhold

Der stilles vilkår om ”straks-indberetning”, hvis ikke godkendelsens vilkår overholdes samt at virksomheden i sådanne situationer straks skal træffe de nødvendige foranstaltninger for at sikre, at vilkårene igen overholdes. Hvis manglende overholdelse af vilkår medfører umiddelbar fare for menneskers sundhed eller miljøpåvirkning skal driften indstilles. Disse vilkår er stillet som konsekvens af, at ansøgningen skal behandles efter reglerne i den nye godkendelsesbekendtgørelse, der trådte i kraft 7. januar 2013.

Miljøstyrelsen finder ikke anledning til at stille yderligere generelle vilkår, idet vilkårene i revurderingsafgørelsen af 6. september 2012 også gælder for det nye filtreringsarrangement.

3.2.3 Indretning og drift

Godkendelsen omfatter etablering og drift af nyt filterarrangement i virksomhedens ekstraktionsafdeling – bygningen med oliebehandling. I dag filtreres den ekstraherede olie på et filter, der er placeret på virksomhedens afdeling 2, dvs. på den del, der tilhører TripleNine Fish Produktion.

I forbindelse med overgang til ”fødevarer-fremstilling” skal filtreringen foregå på ekstraktionsafdelingen. Det ansøgte projekt betyder følgende ændringer på afdelingen:

- 2 nye blande-/reaktionstanke á 7 m³ i eksisterende bygning (oliebehandling)
- 1 nyt filter i eksisterende bygning (oliebehandling)
- 1 ny bigbag tømmer placeret i separat hus
- Transportsystem fra bigbag tømmer til blande/reaktionstanke
- Transportsystem af filterkage fra filter til vippecontainer
- Fjernelse af eksisterende slamtank
- Eksisterende tank til restopsamling anvendes til slamtank
- Etablering af tilbygning på ca. 8 m²

Formålet med filtreringen er at fjerne eventuelle proteinrester fra den ekstraherede fiskeolie. Hvis olien indeholder dioxin tilsættes endvidere aktivt kul.

For nærmere beskrivelse af anlæg og proces henvises til virksomhedens ansøgning, vedlagt som bilag A.

Miljøstyrelsen meddelte den 6. september 2012 ”Revurdering af miljøgodkendelser og Miljøgodkendelse af ændret udløbssted for kølevand samt af ændring af rensning af procesluft”. Afgørelsen er fælles for TripleNine Pharma og TripleNine Fish Protein, idet der bl.a. er tale om fælles anlæg, bl.a. anlæg til termisk forbrænding.

Der er stillet vilkår om, at etablering og drift af filtreringsarrangementet skal ske under overholdelse af de vilkår for virksomhedens samlede drift, der fremgår af revurderingsafgørelsen af 6. september 2012 – samt supplerende vilkår fastsat i nærværende godkendelse.

Virksomheden har i ansøgningen oplyst, at det nye filteranlæg ikke anvendes samtidigt med det eksisterende anlæg på afdeling 2, som anvendes i dag. Dette fastholdes ved vilkår.

3.2.4 Luftforurening

Som filterhjælp anvendes kiselgur. Dette er uorganisk støv af farlig art, Hovedgruppe 2, Klasse III.

Der etableres afkast fra bigbag tømmeren. Det er oplyst, at massestrømsgrænsen for kiselgur forventes at være højere end 25 g/time. Der etableres filter på afkastet. Der er medsendt leverandørgaranti på en maksimal emission på 5 mg kiselgur pr. m³ ved en luftmængde på 13,75 m³/min.

Der stilles på dette grundlag vilkår om overholdelse af en emissionsgrænse på 5 mg/Nm³, samt en maksimal luftmængde på 13,75 m³/min.

B-værdien for kiselgur er 0,005 mg/m³. Der stilles vilkår om overholdelse af denne B-værdi.

Der stilles vilkår om, at tilsynsmyndigheden vil kunne kræve dokumentation i form af målinger og beregninger for overholdelse af emissionsgrænser og B-værdi.

3.2.5 Lugt

Temperaturen af olie i blandetank og filter er ca. 50 °C og vil ikke give anledning til nogen væsentlig lugtmission. Tankene og filteret er placeret indendørs, med udsugning til virksomhedens eksisterende termiske forbrændingsanlæg.

Der er i revurderingsafgørelsen fra 6. september 2012 stillet vilkår til virksomhedens samlede lugtmission og egenkontrol. Det er Miljøstyrelsens vurdering, at der ikke er behov for yderligere vilkår.

3.2.6 Spildevand, overfladevand m.v.

Filterarrangementet vil ikke give anledning til ændringer i virksomhedens spildevandsmængder eller sammensætning.

3.2.7 Støj

Der er i revurderingsafgørelsen fra 6. september 2012 stillet vilkår for virksomhedens støjgrænser og egenkontrol.

Filterarrangementet placeres indendørs og vil ikke kunne anvendes samtidig med det eksisterende filteranlæg. I det eksisterende filteranlæg på afdeling 2 anvendes ca. 15 motorer i forbindelse med drift. I det nye filteranlæg anvendes 9 motorer. Motorerne er de eneste væsentlige bidragsydere til støj. Der vil ikke ske en forøgelse af virksomhedens samlede støjbelastning.

Der er således ikke behov for yderligere eller ændrede vilkår for støj.

3.2.8 Affald

Der er i revurderingsafgørelsen af 6. september 2012 stillet vilkår for håndtering, opbevaring og registrering af affald.

Affald fra filterarrangementet vil være filterkage. Filterkagen består af ca. 45% olie, ca. 2% protein og ca. 53% filterhjælp. Filterkagen bortskaffes til biogasanlæg. Hvis der tilsættes aktivt kul vil dette ende i filterkagen, og filterkagen bortskaffes i disse tilfælde til affaldsforbrændingsanlæg. Det er i ansøgningen oplyst, at filterkage indeholdende aktivt kul/dioxin ikke er vurderet som farligt affald.

Det fremgår af virksomhedens ansøgning, at der ikke sker nogen ændring af affaldets sammensætning eller øgede affaldsmængder som følge af filtreringsarrangementet. Miljøstyrelsen finder derfor ikke behov for at stille nye vilkår til affald.

Virksomhedens ikke genanvendelige affald skal håndteres og bortskaffes i overensstemmelse med kommunens affaldsregulativ/anvisninger.

3.2.9 Jord og grundvand

Filtreringsarrangementet placeres indendørs og al håndtering sker indendørs. Der er således ikke øget risiko for forurening af jord og grundvand. Miljøstyrelsen finder derfor ikke behov for nye vilkår til beskyttelse af jord og grundvand.

Der skal ikke udarbejde basistilstandsrapport i forbindelse med ansøgningen, idet ansøgningen er indsendt inden 7. januar 2014, jf. § 56, stk. 3 i godkendelsesbekendtgørelsen.

3.2.10 Til og frakørsel

Der ændres ikke på til- og frakørselsforholdene. I driftsperioder vil der tilføres 1 bigbag eller ca. 1 ton filterhjælp pr. døgn.

Der er ikke i revurderingsafgørelsen fra 6. september 2012 særskilt stillet vilkår til dette, da virksomhedens bygninger ligger ud til offentlig vej, og tilsynsmyndigheden ikke regulerer kørsel på offentlig vej. Kørsel inde på virksomhedens grund er reguleret ved støjkrav.

3.2.11 Indberetning/rapportering

Der er i revurderingsafgørelsen af 6. september 2012 bl.a. stillet vilkår om, at der løbende skal ske en registrering af hjælpemidler – og at journalen skal være tilgængelig for og på forlangende indberettes til tilsynsmyndigheden.

Forbruget af filterhjælp er således omfattet af disse vilkår. Miljøstyrelsen finder derfor ikke behov for yderligere vilkår til indberetning/rapportering.

3.2.12 Driftsforstyrrelser og uheld

Det er Miljøstyrelsens vurdering, at filtreringsarrangementet ikke giver anledning til nye vilkår for driftsforstyrrelser og uheld.

3.2.13 Ophør

Der er i revurderingsafgørelsen fra 6. september 2012 stillet vilkår i forbindelse med ophør af driften. Det er Miljøstyrelsens vurdering, at dette vilkår fortsat er tilstrækkelig efter ibrugtagning af filtreringsarrangementet.

3.2.14 Bedst tilgængelige teknik

Miljøstyrelsen har i forbindelse med revurderingsafgørelsen af 6. september 2012 vurderet, at virksomheden med overholdelse af vilkårene i denne afgørelse lever op til BAT-anbefalingerne i de relevante BREF-dokumenter. Det ansøgte filtreringsarrangement ændrer ikke på denne vurdering.

3.3 Udtalelser/høringssvar

3.3.1 Udtalelse fra andre myndigheder

Esbjerg Kommune har den 9. januar 2013 sendt deres udtalelse i sagen. Kommunen har forholdt sig til følgende:

- Spildevandsforhold
- Trafikale forhold
- Forhold til kommunens planlægning
- Oplysninger om bilag 4-arter

Kommunen har meddelt, at kommunen finder, at det ansøgte kan gennemføres indenfor rammerne af den gældende lokalplan for området, og at kommunen i øvrigt ingen bemærkninger har til sagen.

3.3.2 Udtalelse fra borgere mv.

Ansøgningen om godkendelse har været annonceret på Miljøstyrelsens hjemmeside den 15. marts 2013.

Der er ikke modtaget nogen henvendelser vedrørende ansøgningen.

3.3.3 Udtalelse fra virksomheden

Et udkast til afgørelse er sendt til kommentering hos virksomheden. Virksomheden har meddelt, at de ingen bemærkninger har til udkastet.

3.3.4 Udtalelse fra øvrige

Udkast til afgørelse er sendt til høring hos Esbjerg Havn som grundejer og Esbjerg Kommune.

Kommunen har den 14. august 2013 meddelt, at de ingen bemærkninger har til udkastet.

Esbjerg Havn har den 21. august 2013 meddelt, at udkastet ikke giver anledning til bemærkninger. Der er samtidigt gjort opmærksom på, at der i udkastet er fejl i angivelsen af det berørte matr.nr. Fejlen er rettet i den endelige afgørelse.

4. FORHOLDET TIL LOVEN

4.1 Lovgrundlag

Oversigt over det anvendte lovgrundlag findes i bilag C.

4.1.1 Miljøgodkendelsen

Denne godkendelse gives i henhold til § 33, stk. 1, i miljøbeskyttelsesloven og omfatter kun de miljømæssige forhold, der reguleres af denne lov.

Godkendelsen gives som et tillæg til virksomhedens miljøgodkendelse af 6. september 2012 og gives under forudsætning af, at såvel de vilkår, der er anført i denne godkendelse som vilkår i førnævnte godkendelse overholdes.

Efter ibrugtagning vil godkendelsen bortfalde, hvis den ikke har været udnyttet i 3 på hinanden følgende år, jf. miljøbeskyttelseslovens § 78a.

4.1.2 Listepunkt

Virksomheden er omfattet af listepunkt 6.4.b.i) på bilag 1 til bekendtgørelse af 20. december 2012 om godkendelse af listevirksomhed.

4.1.3 Revurdering

Revurdering påbegyndes når EU-kommissionen har offentliggjort en BAT-konklusion i EU-tidende, der vedrører virksomhedens hovedlistepunkt.

4.1.4 Risikobekendtgørelsen

Virksomheden er ikke omfattet af risikobekendtgørelsen.

4.1.5 VVM-bekendtgørelsen

Virksomheden er opført på bilag 2 i VVM-bekendtgørelsen. Miljøstyrelsen har foretaget en screening af projektets virkning på miljøet, jf. bekendtgørelsens bilag 3. Miljøstyrelsen har den 14. marts 2013 truffet særskilt afgørelse om, at projektet ikke er VVM-pligtigt. Afgørelsen er vedlagt som bilag D, med rettelse af en enkelt trykfejl i skemaets pkt. 14: (enheden for B-værdien er **mg/m³**).

4.1.6 Habitatdirektivet

Virksomheden ligger i nærheden af Vadehavsområdet og er derfor omfattet af reglerne i habitatbekendtgørelsen. Der henvises til afsnit 3.2.1.

Miljøstyrelsen har vurderet, at det godkendte projekt ikke kan påvirke habitatsområdets naturtype og levesteder for de arter, området er udpeget for – eller kan medføre forstyrrelser, der har betydelige konsekvenser for de pågældende arter eller andre beskyttede arter.

4.2 Øvrige gældende godkendelser

Ud over denne godkendelse gælder følgende godkendelse fortsat:

Afgørelse af 6. september 2012: Revurdering af miljøgodkendelser og miljøgodkendelse af ændret udløbssted for kølevand samt ændring af rensning af procesluft.

4.3 Tilsyn med virksomheden

Miljøstyrelsen er tilsynsmyndighed for virksomheden. Dog er Esbjerg Kommune tilsynsmyndighed for så vidt angår bortskaffelse af affald samt afledningen af spildvandet til det kommunale spildevandssystem.

4.4 Offentliggørelse og klagevejledning

Denne miljøgodkendelse vil blive annonceret på www.mst.dk.

Følgende parter kan klage over miljøgodkendelsen til Natur- og Miljøklagenævnet

- ansøgeren
- enhver, der har en individuel, væsentlig interesse i sagens udfald
- kommunalbestyrelsen
- Sundhedsstyrelsen
- landsdækkende foreninger og organisationer i det omfang, de har klageret over den konkrete afgørelse, jf. miljøbeskyttelseslovens §§ 99 og 100
- lokale foreninger og organisationer, der har beskyttelse af natur og miljø eller rekreative interesser som formål, og som har ønsket underretning om afgørelsen

En eventuel klage skal være skriftlig og skal sendes til Miljøstyrelsen Virksomheder, C.F. Tietgens Boulevard 40, 5220 Odense SØ eller ode@mst.dk. Klagen skal være modtaget senest den 24. september 2013 inden kl. 12.00. Miljøstyrelsen Virksomheder videresender klagen til Natur- og Miljøklagenævnet.

Det er en betingelse for Natur- og Miljøklagenævnets behandling af Deres klage, at De indbetaler et gebyr til Natur- og Miljøklagenævnet. Klagegebyret er fastsat til 500 kr.

De modtager en opkrævning på gebyret fra Natur- og Miljøklagenævnet, når nævnet har modtaget klagen fra Miljøstyrelsen. De skal benytte denne opkrævning ved indbetaling af gebyret. Natur- og Miljøklagenævnet modtager ikke check eller kontanter. Natur- og Miljøklagenævnet på-begynder behandlingen af klagen, når gebyret er modtaget. Betales gebyret ikke på den anviste måde og inden for den fastsatte frist på 14 dage, afvises klagen fra behandling.

Gebyret bliver tilbagebetalt, hvis

- 1) klagesagen fører til, at den påklagede afgørelse ændres eller ophæves,
- 2) klageren får helt eller delvis medhold i klagen,
- 3) klagen afvises på grund af overskredet klagefrist, manglende klageberettigelse eller fordi klagen ikke er omfattet af Natur- og Miljøklagenævnets kompetence.

Man skal være opmærksom på, at gebyret ikke bliver tilbagebetalt, hvis den eneste ændring af den påklagede afgørelser er, at fristen for at efterkomme afgørelsen forlænges, som følge af den tid, der er gået til at behandle sagen i klagenævnet.

Vejledning om gebyrordningen kan findes på Natur- og Miljøklagenævnets hjemmeside.

Virksomheden vil få besked, hvis vi modtager en klage.

Betingelser, mens en klage behandles

Virksomheden vil kunne udnytte miljøgodkendelsen, mens Natur- og Miljøklagenævnet behandler en eventuel klage, medmindre nævnet bestemmer noget andet. Forudsætningen for det er, at virksomheden opfylder de vilkår, der er stillet i godkendelsen. Udnyttes miljøgodkendelsen indebærer dette dog ingen begrænsning for Natur- og Miljøklagenævnets mulighed for at ændre eller ophæve godkendelsen.

Søgsmål:

Hvis man ønsker at anlægge et søgsmål om miljøgodkendelsen ved domstolene, skal det ske senest 6 måneder efter, at Miljøstyrelsen har offentliggjort afgørelsen.

4.5 Liste over modtagere af kopi af afgørelsen

Esbjerg Kommune, Torvegade 74, 6700 Esbjerg, miljo@esbjergkommune.dk

Embedslægeinstitutionen Syddanmark, Sorsigvej 35, 6760 Ribe, syd@sst.dk

Danmarks Naturfredningsforening, Masnedøgade 20, 2110 København Ø, dn@dn.dk

Friluftsrådet, Scandiagade 13, 2450 København SV, kreds@friluftsradet.dk

Greenpeace Danmark, Bredgade 20, Baghuset 4. sal, 1260 København K

hoering.dk@greenpeace.org

Esbjerg Havn, Hulvejen 1, 6700 Esbjerg, adm@portesbjerg.dk

NOAH, Nørrebrogade 39, 1. tv., 2200 København N, noah@noah.dk

5. BILAG

Bilag A: Ansøgning om miljøgodkendelse/miljøteknisk beskrivelse

Bilag B: Kort over virksomhedens beliggenhed i 1:25.000

Bilag C: Lovgrundlag - Referenceliste

Bilag D: Afgørelse om ikke VVM-pligt

Miljøteknisk beskrivelse for Nyt filteranlæg

(Indsendes til kommunen med kopi til Miljøministeriet, Miljøcenter Odense)

Oplysningskrav ved ansøgning om miljøgodkendelse af bilag 1-virksomheder¹.

A. Oplysninger om ansøger og ejerforhold		
1)	Ansøgerens navn, adresse og telefonnummer.	TripleNine Pharma a/s, Fiskerihavns­gade 35, 6700 Esbjerg. Tlf.: 79120999
2)	Virksomhedens navn, adresse, matrikelnummer og CVR- og P-nummer.	TripleNine Pharma a/s, Fiskerihavns­gade 35, 6700 Esbjerg. CVR 32566278, P nr. 1015653910. Matrikel numre: 1251f
3)	Navn, adresse og telefonnummer på ejeren af ejendommen, hvorpå virksomheden er beliggende eller ønskes opført, hvis ejeren ikke er identisk med ansøgeren.	
4)	Oplysning om virksomhedens kontaktperson: Navn, adresse og telefonnummer.	Hans Otto Sørensen, Fiskerihavns­gade 35, 6700 Esbjerg Tlf.: 24278999
B. Oplysninger om virksomhedens art		
5)	Virksomhedens liste­betegnelse, jf. bilag 1 og 2, for virksomhedens hovedaktivitet og eventuelle biaktiviteter.	6.4.b.i
6)	Kort beskrivelse af det ansøgte projekt. Angivelse af om der er tale om nyanlæg eller om driftsmæssige udvidelser/ændringer af bestående virksomhed. Hvis der er tale om udvidelse af en ikke tidligere godkendt virksomhed, som bliver godkendelsespligtig på grund af udvidelsen, skal der gives oplysninger om hele virksomheden incl. udvidelsen.	<i>I forbindelse med omlægning af produktionen fra foder til fødevarer, etableres et filter på ekstraktionens område. Projektet omhandler et bigbag tømmesystem, et filter samt 2 tanke til blanding af olie og filterhjælp. De 2 tanke er hver på 7m3. Filteret samt de 2 tanke placeres i eksisterende bygninger. Bigbag tømmesystemet placeres i et hus umiddelbart udenfor eksisterende bygninger. Se tegning over filterarrangement</i> <i>I forbindelse med installationen, vil eksisterende slamtank blive fjernet og erstattet med eksisterende restopsamlings­tank, se tegningen over spildevandsplan.</i> <i>Der er ikke tale om udvidelse af kapacitet.</i> <i>Se vedlagte detaljerede beskrivelse af projektet.</i>
7)	Vurdering af, om virksomheden er omfattet af Miljøministeriets bekendtgørelse om kontrol med risikoen for større uheld med farlige stoffer.	Ændres ikke i forhold til Revurdering af miljøgodkendelse fra d. 6/9-2012.
8)	Hvis det ansøgte projekt er midlertidigt, skal det forventede ophørstidspunkt oplyses.	
C. Oplysninger om etablering		
9)	Oplysning om, hvorvidt det ansøgte kræver bygningsmæssige udvidelser/ændringer.	Der vil til bigbag tømmesystemet blive opført et hus – se vedlagte tegning – ”filterarrangement”

¹ Miljøministeriets bekendtgørelse nr. 1454 af 20. december 2012 om godkendelse af listevirksomhed.

10)	Forventede tidspunkter for start og afslutning af bygge- og anlægsarbejder og for start af virksomhedens drift. Hvis ansøgningen omfatter planlagte udvidelser eller ændringer, jf. lovens § 36, oplyses tillige den forventede tidshorizont for gennemførelse af disse.	Snarest muligt. Opstart vil ske inden årets udgang.
D. Oplysninger om virksomhedens beliggenhed		
11)	Oversigtsplan i passende målestok (f.eks. 1:4.000) med angivelse af virksomhedens placering i forhold til tilstødende og omliggende grunde. Planen forsynes med en nordpil.	Se tegningen "Situationsplan"
12)	Redegørelse for virksomhedens lokaliseringsovervejelser.	
13)	Virksomhedens daglige driftstid. Hvis de enkelte forurenende anlæg, herunder støjkilder, afviger fra den samlede virksomheds driftstid, skal driftstiden for disse oplyses. Hvis virksomheden er i drift på lørdage eller søn- og helligdage, skal dette oplyses.	Virksomheden vil under drift være i gang 24/7
14)	Oplysninger om til- og frakørselsforhold samt en vurdering af støjbelastningen i forbindelse hermed.	Der ændres ikke på til- og frakørselsforhold. I driftsperioder vil der tilføres 1 bigbag pr døgn eller ca 1 ton filterhjælp pr døgn
E. Tegninger over virksomhedens indretning		
15)	Den tekniske beskrivelse, jf. punkt F og H, skal ledsages af tegninger, der - i det omfang det er relevant - viser følgende: – Placeringen af alle bygninger og andre dele af virksomheden på ejendommen. – Produktions- og lagerlokalers placering og indretning, herunder placering af produktionsanlæg m.v. Hvis der foretages arbejde uden-dørs, angives placeringen af dette. – Placeringen af skorstene og andre luftafkast. – Placeringen af støj- og vibrationskilder. – Virksomhedens afløbsforhold, herunder kloakker, sandfang, olieudskillere, brønde, tilslutningssteder til offentlig kloak og befæstede arealer. – Placering af oplag af råvarer, hjælpestoffer og affald, herunder	Tegninger vedlagt: Situationsplan Fundamentsplan Spildevandsplan Filterarrangement

	<p>overjordiske såvel som nedgravede tanke og beholdere samt rørføring.</p> <p>– Interne transportveje.</p> <p>Tegningerne skal forsynes med målestok og nordpil.</p>	
F.	Beskrivelse af virksomhedens produktion	
16)	Oplysninger om produktionskapacitet samt art og forbrug af råvarer, energi, vand og hjælpestoffer, herunder mikroorganismer.	Ændres ikke i forhold til Revurdering af miljøgodkendelse fra d. 6/9-2012. Der sker ingen ændringer, idet det ansøgte projekt ingen betydning har for kapaciteten af lipidanlægget.
17)	Systematisk beskrivelse af virksomhedens procesforløb, herunder materialestrømme, energiforbrug og –anvendelse, beskrivelse af de væsentligste luftforurenings- og spildevandsgenererende processer/aktiviteter samt affaldsproduktion. De enkelte forureningskilder angives på tegningsmaterialet.	Ændres ikke i forhold til Revurdering af miljøgodkendelse fra d. 6/9-2012.
18)	Oplysning om energianlæg (brændselstype og maksimal indfyret effekt).	Ændres ikke i forhold til Revurdering af miljøgodkendelse fra d. 6/9-2012.
19)	Oplysninger om mulige driftsforstyrrelser eller uheld, der kan medføre væsentlig forøget forurening i forhold til normal drift.	Ændres ikke i forhold til Revurdering af miljøgodkendelse fra d. 6/9-2012. Projektet medfører ingen ændringer i processen og ingen yderligere risici for for driftsforstyrrelser eller uheld. Projektet flytter filterarrangementet til bygning hvor der i forvejen foregår produktion, og vil derfor hele tiden være under opsyn.
20)	Oplysninger om særlige forhold i forbindelse med opstart/nedlukning af anlæg.	Ændres ikke i forhold til Revurdering af miljøgodkendelse fra d. 6/9-2012.
G.	Oplysninger om valg af bedste tilgængelige teknik	
21)	Redegørelse for den valgte teknologi og andre teknikker med henblik på at begrænse råvare- og energiforbrug, affaldsfrembringelse og emissioner til luft, vand og jord, således at BAT-AEL-værdier (BAT-Associated Emission Levels) overholdes. Hvis det ikke er muligt at begrænse forureningen fra virksomheden, så BAT-AEL-værdier overholdes, skal der gives en begrundelse for, hvorfor den valgte teknologi og andre teknikker anses for BAT . Relevante BAT-konklusioner eller BAT-referencedokumenter (BREF), jf. bilag 7, skal lægges til grund i denne begrundelse. Virksomheder med aktiviteter, der ikke er omfattet af en BAT-konklusion eller et BAT-referencedokument, skal i redegørelsen gå ud fra de kriterier, der er nævnt i bilag 5. Hvis der anvendes stoffer, som er	Ændres ikke i forhold til Revurdering af miljøgodkendelse fra d. 6/9-2012. Flere teknikker er blevet undersøgt, herunder filtrering af miscella samt ultrafiltrering, men desværre uden held. Andre filterhjælpemidler er ligeledes blevet undersøgt, så som cellulose og perlite – ligeledes uden held. Undersøgelserne er foregået dels hos leverandører, dels på eget laboratorium Den eneste metode som har virket er den skitserede.

	optaget på "Listen over uønskede stoffer", skal der redegøres for, hvorfor disse ikke kan substitueres	
	Desuden skal redegørelsen indeholde et resumé af de væsentligste af de eventuelle alternativer, som ansøger har undersøgt	
H.	Oplysninger om forurening og forureningsbegrænsende foranstaltninger	
	Luftforurening	
22)	<p>For hvert enkelt stof eller stofklasse angives massestrømmen for hele virksomheden og emissionskoncentrationen fra hvert afkast, som er nævnt under punkt 15. Der angives endvidere emissioner af lugt og mikroorganismer. For de enkelte afkast angives luftmængde og temperatur.</p> <p>Stofklasser, massestrøm og emission angives som anført i Miljøstyrelsens gældende vejledninger om begrænsning af lugt- og luftforurening fra virksomheder.</p> <p>For mikroorganismer oplyses det systematiske navn, generel biologi og økologi, herunder eventuel patogenicitet, samt muligheder for overlevelse/påvirkning af det ydre miljø. Koncentrationen af mikroorganismer i emissionen angives.</p> <p>Beskrivelse af de valgte rensningsmetoder og rensningsgraden for de enkelte tilførte stoffer og mikroorganismer.</p>	<p>Der vil blive etableret afkast for filtreret afsugningsluft fra bigbag tømmeren, ellers ændres ikke i forhold til Revurdering af miljøgodkendelse fra d. 6/9-2012.</p> <p>Massestrømmen af filterhjælpemidlet kan ikke på nuværende tidspunkt fastslås, men forventes at være højere end 25 g/time For at overholde B-værdien for filterhjælpemidlet, vil der blive etableret afsug fra bigbag tømmeren og filtrering af afsugningsluften. Filteret er af leverandøren garanteret at have en maksimal emission på 5 mg/m³ ved en luftmængde på 13,75 m³/min. Dette er den maksimale luftmængde, da der kun er afsug når der trækkes materiale ud af bigbaggen. Dette vil give en spredningsfaktor på maksimalt 229 m³/s. Dette medfører at der vil blive etableret afkast 1 m over fri taghøjde. Vedlagt specifikation fra leverandør – "filter spec."</p> <p>I henhold til markedsføringsplanen, forventes bigbag tømmeren og dermed afkastet, kun at blive anvendt ca 1 måned om året de første 4-5 år.</p>
23)	Oplysninger om virksomhedens emissioner fra diffuse kilder.	Ændres ikke i forhold til Revurdering af miljøgodkendelse fra d. 6/9-2012. Projektet indeholder ikke diffuse emissionskilder.
24)	Oplysninger om afvigende emissioner i forbindelse med opstart/nedlukning af anlæg.	Ændres ikke i forhold til Revurdering af miljøgodkendelse fra d. 6/9-2012.
25)	Beregning af afkasthøjder for hvert enkelt afkast med de beregningsmetoder, der er angivet i Miljøstyrelsens gældende vejledninger om begrænsning af lugt- og luftforurening fra virksomheder.	Ændres ikke i forhold til Revurdering af miljøgodkendelse fra d. 6/9-2012.
	Spildevand	
26)	Hvis der søges om tilladelse til at aflede spildevand, skal virksomheden give følgende basisoplysninger: -om spildevandets oprindelse, herunder om der fx er tale om produkti-	Ændres ikke i forhold til Revurdering af miljøgodkendelse fra d. 6/9-2012. Projektet vil ikke give anledning til spildevand.

	<p>onsspildevand, overfladevand, hus-spildevand, kølevand m.m</p> <p>- For hver spildevandstype spildevandsmængde, sammensætning og afløbssteder for det spildevand, virksomheden ønsker at aflede, herunder oplysninger om temperatur, pH og koncentrationer af forurenende stoffer samt oplysning om mikroorganismer.</p> <p>- Maksimal mængde af spildevand afledt pr. døgn og pr. år samt variationen i afledningen over døgn, uge, måned eller år</p> <p>- Hvis der afledes kølevand, skal der redegøres for kølevandets temperatur, herunder variationen over døgn, uge, måned eller år</p> <p>- Oplysning om størrelse på sandfang og olieudskillere</p> <p>-Oplysning om, hvorvidt virksomheden anvender BAT med henblik på at undgå eller begrænse afledningen af stoffer, som er uønskede i spildevandet, herunder en beskrivelse af de valgte rensningsmetoder og rensningsgraden for de enkelte tilførte stoffer og mikroorganismer</p>	
27)	Oplysning om, hvorvidt spildevandet skal afledes til kloak eller udledes direkte til vandløb, søer eller havet eller andet	Ændres ikke i forhold til Revurdering af miljøgodkendelse fra d. 6/9-2012. Jvf pkt 26
28)	Hvis der søges om tilladelse til tilslutning til spildevandsforsynings-selskabets spildevandsanlæg, skal virksomheden supplere basisoplysningerne i henhold til den til enhver tid gældende spildevandsbekendtgørelse og vejledning om tilslutning af industrispildevand til offentligt spildevandsanlæg. Kommunen udarbejder tilslutningstilladelsen, jf. miljøbeskyttelseslovens § 28	
29)	Hvis der søges om tilladelse til direkte udledning til vandløb, søer eller havet, kan miljømyndigheden kræve yderligere oplysninger, jf. den til enhver tid gældende bekendtgørelse om miljøkvalitetskrav for vandområder og krav til udledning af forurenende stoffer til vandløb, søer eller havet samt spildevandsbekendtgørelse	Der søges ikke om tilladelse til direkte udledning
30)	Hvis virksomheden ønsker at udlede 22 tons kvælstof eller 7,5 tons fosfor pr. år eller derover til vandløb, søer eller havet, skal ansøgningen tillige ledsages af de oplysninger, der fremgår af den til enhver tid gældende spildevandsbekendtgørelse.	Ændres ikke i forhold til Revurdering af miljøgodkendelse fra d. 6/9-2012. Ikke relevant

	Støj	
31)	Beskrivelse af støj- og vibrationskilder (inkl. lavfrekvent støj og infralyd), herunder intern kørsel og transport samt udendørs arbejde og materialehåndtering, jf. punkt 15.	I eksisterende filterarrangement på afdeling 2, anvendes ca 15 motorer i forbindelse med drift. Med det ny filterarrangement anvendes alene 9 motorer. Da de 2 filterarrangementer ikke vil arbejde samtidigt, vil projektet derfor give en lavere støjbelastning i forhold til eksisterende, da motorerne er de eneste væsentlige bidragsydere til støj. Virksomheden vurderer derfor at kunne overholde de gældende støjgrænser, som svarer til de vejledende grænseværdier.
32)	Beskrivelse af de planlagte støj- og vibrationsdæmpende foranstaltninger både for de enkelte støj- eller vibrationsfremkaldende anlæg, maskiner og køretøjer til intern transport og for virksomheden som helhed	Nyinstallationerne placeres indendørs, og vil derfor ikke give årsag til forøget støj emission. Det nye filter vil ikke kunne anvendes samtidigt med det eksisterende, den samlede støjbelastning vil derfor være uændret. Jævnfør pkt 31
33)	Beregning af det samlede støjniveau i de mest støjbelastede punkter i naboområderne udført som »Miljømåling - ekstern støj« efter Miljøstyrelsens gældende vejledninger om støj	Ændres ikke i forhold til Revurdering af miljøgodkendelse fra d. 6/9-2012.
	Affald	
34)	Oplysninger om sammensætning og årlig mængde af virksomhedens affald, herunder farligt affald. For farligt affald angives EAK-koderne.	Ændres ikke i forhold til Revurdering af miljøgodkendelse fra d. 6/9-2012. Projektet tilføjer ikke nyt affald, hverken mængdemæssigt eller sammensætning.
35)	Oplysninger om, hvordan affaldet håndteres og opbevares på virksomheden (herunder affald der indgår i virksomhedens produktion) og om mængden af affald og restprodukter, som oplagres på virksomheden	Ændres ikke i forhold til Revurdering af miljøgodkendelse fra d. 6/9-2012. Projektet tilføjer ikke nyt affald, hverken mængdemæssigt eller sammensætning.
36)	Angivelse af, hvor store affaldsmængder der går til henholdsvis nyttiggørelse og bortskaffelse.	Ændres ikke i forhold til Revurdering af miljøgodkendelse fra d. 6/9-2012. Projektet ændrer ikke på de maksimale mængder og bortskaffelsesmetoder. Mængderne vil formentlig blive mindre.
	Jord og grundvand	
37)	Beskrivelse af de foranstaltninger, der er truffet til beskyttelse af jord og grundvand i forbindelse med henholdsvis håndtering og transport af forurenende stoffer, oplagspladser for fast eller flydende affald, samt nedgravede rør, tanke og beholdere.	Ændres ikke i forhold til Revurdering af miljøgodkendelse fra d. 6/9-2012. Projektet medfører ikke ændrede risici i forbindelse med jord og grundvand. – der er ingen procesændringer og ingen ændringer i oplag af affald.
38)	Redegørelse for om virksomheden er omfattet af kravet om udarbejdelse af basistilstandsrapport, jf. bekendtgørelsens § 15 og den til enhver tid gældende vejledning om basistilstandsrapport og ophørsforanstaltninger.	Projektet vil være gennemført inden udgangen af 2013, og vil derfor ikke være omfattet af kravet.
	I. Forslag til vilkår og egenkontrol	
39)	Virksomhedens forslag til vilkår og	Med undtagelse af filteret for afsugningsluften fra bigbag tømmeren,

	<p>egenkontrolvilkår for virksomhedens drift, herunder vedrørende risikoforholdene.</p> <p>Egenkontrolvilkår bør indeholde:</p> <ul style="list-style-type: none"> – Forslag til kontrolmålinger, herunder prøvetagningssteder samt monitoringsprogram for jord og grundvand – Forslag til rutiner for vedligeholdelse og kontrol af rensningsforanstaltninger. – Forslag til metoder til identifikation og overvågning af de aktuelle mikroorganismer i produktionen og i omgivelserne. – Forslag til overvågning af parametre, der har sikkerhedsmæssig betydning. <p>Hvis virksomheden har et miljøledelsessystem opfordres til at koordinere forslag til egenkontrolvilkår med miljøledelsessystemets rutiner.</p>	<p>ændres ikke i forhold til Revurdering af miljøgodkendelse fra d. 6/9-2012.</p> <p>Projektet medfører ingen ændringer i processen eller i affaldsmængder / typer.</p> <p>Virksomheden har gennemført en risikoanalyse – HAZOP – og implementeret de deraf følgende procedurer.</p> <p>Spildevand ledes til det kommunale rensningsanlæg, og prøveudtagning er defineret ved kommunen.</p> <p>Der er implementeret systematisk vedligeholdelse, gældende for såvel maskineri som diverse sensorer.</p> <p>Filteret for afsugningsluften fra bigbag tømmeren er et såkaldt posefilter. Det vil blive inspiceret minimum én gang pr år. De første år vil bigbag tømmeren i henhold til markedsføringsplanen, kun blive anvendt ca 1 måned om året.</p>
J.	Oplysninger om driftsforstyrrelser og uheld	
40)	Oplysninger om særlige emissioner ved de under punkt 19 nævnte driftsforstyrrelser eller uheld.	Ændres ikke i forhold til Revurdering af miljøgodkendelse fra d. 6/9-2012. Der er ingen særlige emissioner
41)	Beskrivelse af de foranstaltninger, der er truffet for at imødegå driftsforstyrrelser og uheld.	Ændres ikke i forhold til Revurdering af miljøgodkendelse fra d. 6/9-2012. Projektet medfører ingen ændringer i processen
42)	Beskrivelse af de foranstaltninger, der er truffet for at begrænse virkningerne for mennesker og miljø af de under punkt 19 nævnte driftsforstyrrelser eller uheld.	Ændres ikke i forhold til Revurdering af miljøgodkendelse fra d. 6/9-2012.
K.	Oplysninger i forbindelse med virksomhedens ophør.	
43)	Oplysninger om, hvilke foranstaltninger ansøgeren agter at træffe for at forebygge forurening i forbindelse med virksomhedens ophør.	
L.	Ikke-teknisk resume	
44)	Oplysningerne i ansøgningen skal sammenfattes i et ikke-teknisk resume.	
	Indsendt af navn	Hans Otto Sørensen
	Dato	5/7 2013



Esbjerg d. 20/12-2012

Bilag til miljøansøgning

Detaljeret projektbeskrivelse

Der foretages følgende ændringer:

- 2 nye blande/reaktionstanke á 7 m³ i eksisterende bygning (oliebehandling)
- 1 nyt filter i eksisterende bygning (oliebehandling)
- 1 ny bigbag tømmer placeret i separat hus
- Transportsystem fra bigbag tømmer til blande/reaktionstanke
- Transportsystem af filterkage fra filter til vippecontainer
- Fjernelse af eksisterende slamtank
- Eksisterende tank til restopsamling anvendes til slamtank

I dag filtreres den ekstraherede olie på et filter placeret på den såkaldte afdeling 2. I forbindelse med overgang til fødevarer fremstilling, ønskes af hygiejnemæssige årsager opført et nyt filter på ekstraktionens område, nærmere betegnet i bygningen hvor olien behandles og altså udenfor selve EX-området.

Det primære formål med filtreringen er at fjerne eventuelle proteinrester fra den ekstraherede olie. Der vil dog også være mulighed for at anvende udstyret til fjernelse af dioxin.

I forbindelse med overgang til fødevarer produktion, vil det eksisterende filter efterhånden blive udfaset, og forventes kun sporadisk at blive anvendt i forbindelse med dioxinrensning af fiskeolie til foder.

Ved proteinfiltreringen vil det nye filter have en kapacitet på ca 50 tons i døgnet, hvor det eksisterende filter har en kapacitet på ca 100 tons pr døgn.

For at kunne gennemføre filtreringen, tilsættes filterhjælp. Den i dag anvendte filterhjælp består af kiselgur. Der findes 2 andre typer som består af enten cellulosefibre eller Perlite som er vulkansk glas – de 2 sidste typer har dog ikke indtil videre kunnet fungere med vort produkt.

Filterhjælpen modtages i bigbags – ca 20 tons pr levering. Opbevaringen af filterhjælpen sker indendørs i eksisterende lagre. Der forventes maks 25 tons oplagret.

Efter filtreringen haves en rensset ekstraheret olie samt en filterkage indeholdende ca 45% olie, ca 2% protein samt ca 53% filterhjælp. Filterkagen leveres til biogas.

De årlige mængder af filterkage forventes at blive max 30 tons pr år – dog stærkt afhængig slutproduktets afsætning. Ovenstående filterkage modsvarer ca 1.500 tons filtreret fiskeolie, hvilket er langt mindre end der behandles i dag. Affaldsmængderne vil således også blive væsentlig mindre.

Hvis udstyret anvendes til fjernelse af dioxin, tilsættes aktivt kul i en mængde af 0,3%, hvilket giver en forventet max mængde på 5 tons filterkage pr år.

Filterkage med aktivt kul er ikke farligt affald, og leveres til L90.



Processen foregår på følgende måde:

Bigbag med filterhjælp placeres i bigbag tømmeren.
Fra bigbag tømmeren doseres filterhjælpen i en af blande/reaktionstankene samtidig med at der tilføres olie.
Filterhjælpen tilsættes den ekstraherede olie i en mængde af ca 2%.
Olien med filterhjælp opvarmes til ca 50°C
Olien med filterhjælp pumpes gennem filteret, hvorved filterhjælp og proteinrester tilbageholdes på filterdugen, mens olien ledes til lagertank.
Når trykfaldet over filteret når en vis grænse, stoppes tilledningen af olie med filterhjælp, og olien som står i filteret presses over i den anden blande/reaktionstank.
Herefter tømmes filterkagen ud gennem en ventil i bunden.
Filterkagen transporteres med en snegl ud af bygningen og lander i en vippecontainer eller en bigbag.
Bigbaggen eller indholdet i vippecontaineren kommer herefter som nu i en container, som leveres til biogas eller L90.

Hans Otto Sørensen

INFASTAUB GmbH

Niederstedter Weg 19 - D - 61348 Bad Homburg v.d.H.
 Postfach 1762 - D - 61287 Bad Homburg v.d.H.
 Telefon: 06172/3098-0 - Telefax: 06172/3098-90
 Internet: www.infastaub.de - E-mail: infa@infastaub.de

INFASTAUB*Breathe The Difference: Pure Air***M A I L**

To:	Aage Christensen A/S	Competent:	Larissa Schweighöfer
Department:		Department:	Sales
Attn.:	Mr. Birch		
Street:	Skelmosevej 10		
City:	2500 Valby	E-Mail:	lschweighoef@infastaub.de
Phone:	0045-3644 2444	Phone:	0049 6172/3098-36
Fax:	0045-3644 2024	Fax:	0049 6172/3098-43

Pages:	5+1	Date:	May 22 nd , 2013
---------------	-----	--------------	-----------------------------

Revision of our quotation no. 1204.11/12
Big-Bag-discharger
Our quotation no. 3716.05/13

Dear Mr. Birch,

Thank you for your inquiry. According to our general terms of trade we offer you:

Quotation no. 3716.05/13

Dust problem and technical data:

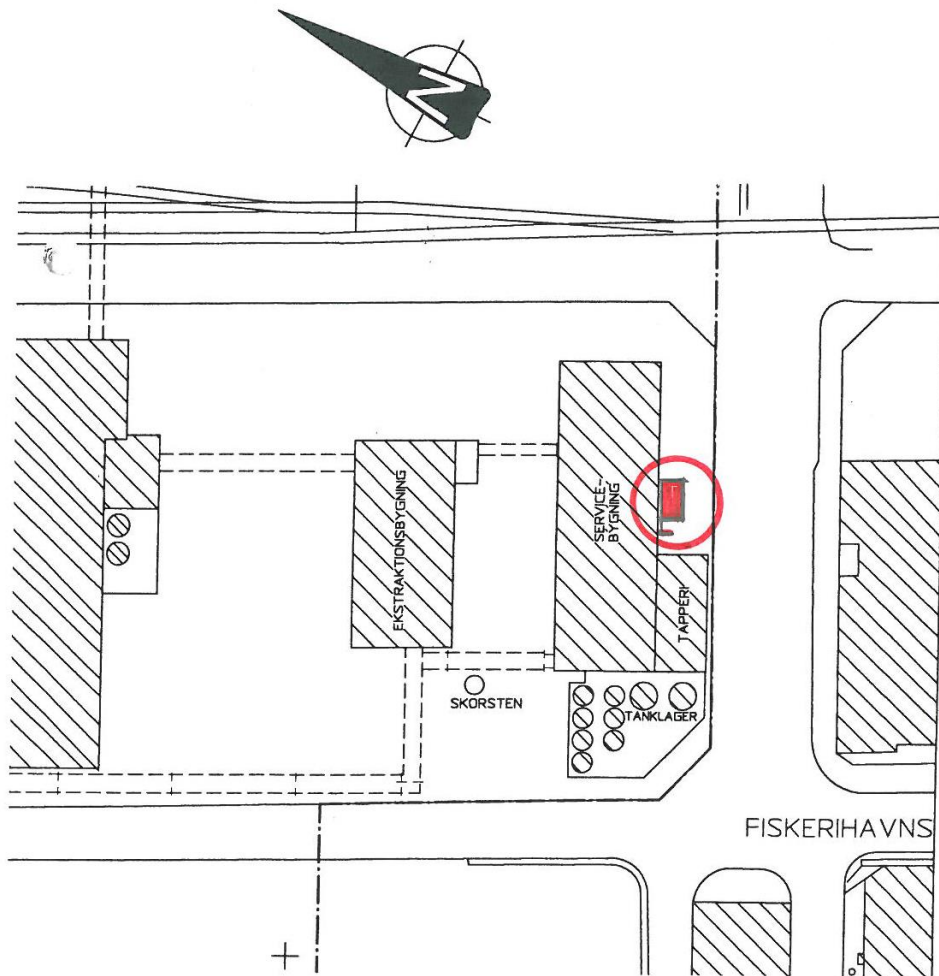
Dedusting of a Big-Bag discharger

- As you did not supply complete design data we had to make some assumptions. All data marked as assumptions are regarded as confirmed if not contradicted by you.
- The safe and correct use of the offered dedusting unit and the equipment lies within your responsibility.

Data per filter:

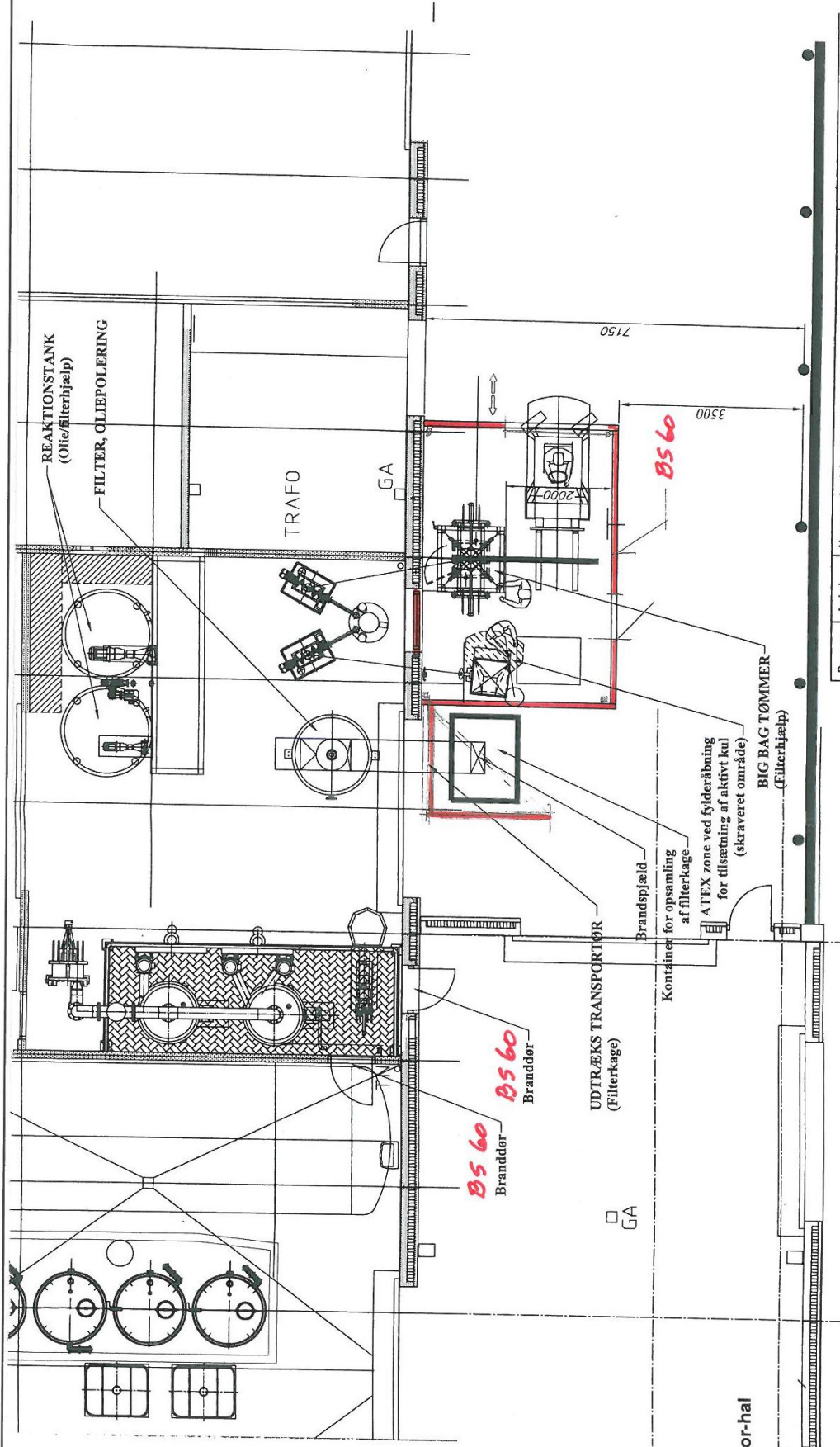
Volume flow:	13.75 m ³ /min (825 m ³ /h)
Temperature:	-5 to +25 °C (for product and environment)
Type of dust:	Clarcel DICB (assumption: similar to diatomite, not flammable)
Particle size:	97 vol-% < 1 µm
Bulk density:	0.43 kg/dm ³
Specific flow rate:	0.625 m ³ /(m ² x min)
Dust load:	5 to 10 g/m ³
Residual content:	< 5 mg/m³ (demand by client)


SAG NR.: 2013.087	SAG: 999-LIPIDS-ANLÆG	DATO: 06.06.13	INIT: JDC	SIDE: 2
----------------------	--------------------------	-------------------	--------------	------------



SITUATIONSPLAN, 1:1000

SAG NR.: <i>2013-087</i>	SAG: <i>999-4PIDS-ANLÆG</i>	DATO: <i>06.06.13</i>	INIT: <i>72</i>	SIDE: <i>3</i>
-----------------------------	--------------------------------	--------------------------	--------------------	-------------------



Pos. nr.	Antal	Navn, materiale, dimension etc	Artikel nr./Reference
Tegnet af K. Aagaard		Dato 2013.04.23	Ordre nr.
		Filename 60-041-1	Skala
		Filtrering af fines i fiskeolie Lipids anlæg	
		60-041-1	297x420 A3

7	6	7	8
---	---	---	---

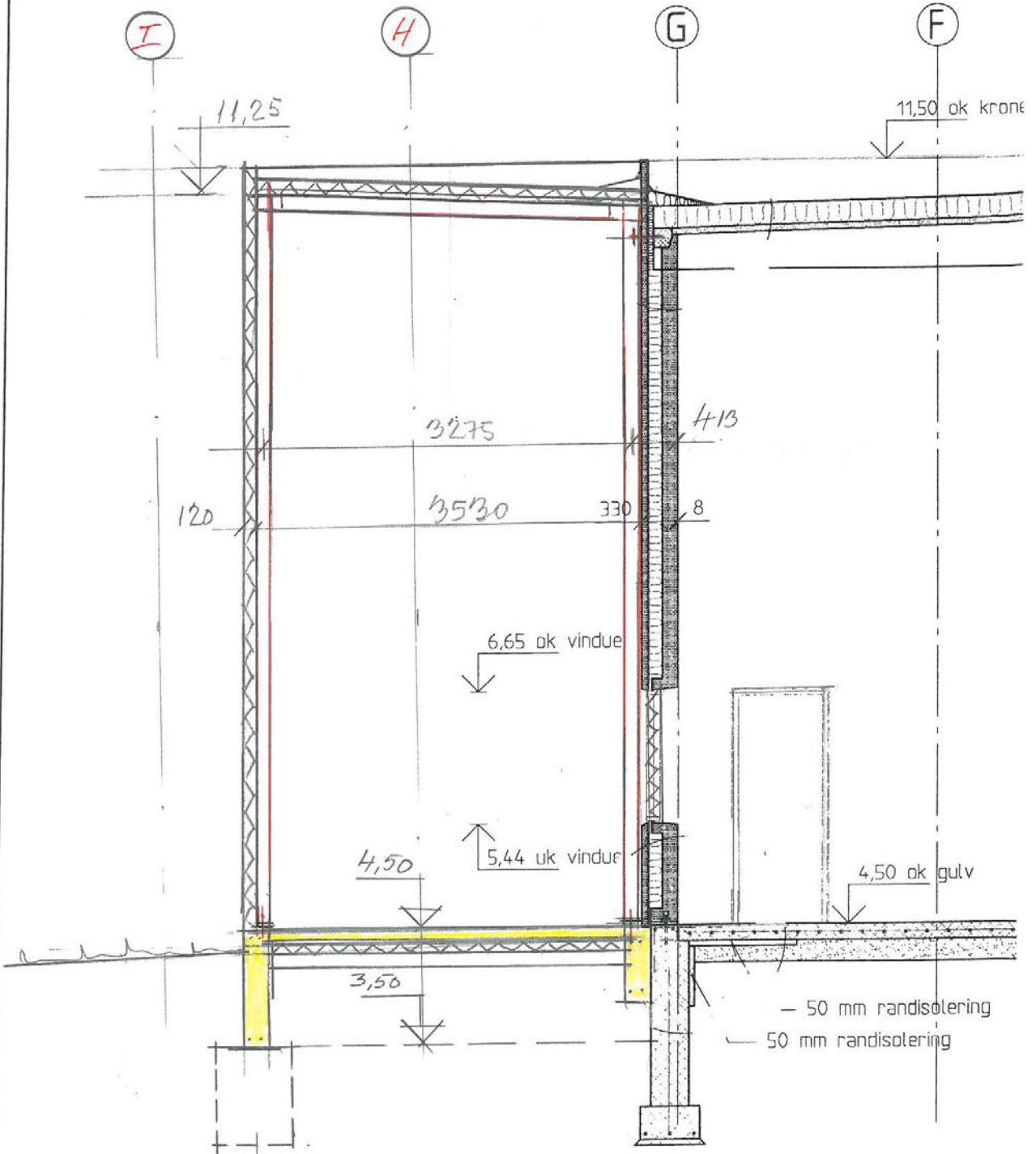
SAG NR.:
2013.087

SAG: 999 - LIPPISS - ANLÆG

DATO:
06.06.13

INIT:
JJC

SIDE: 5



SWIT, 18 50



TripleNine Fish Protein
Fiskerhavngade 35
6700 Esbjerg



Miljøministeriet
Miljøstyrelsen

Dato: 07.08.2013

Mål: 1:25.000

UTM32 Euref89

J.nr.: MST-1270-00851

Matrikelkort: KMS copyright

Sagsbehandler: rukso / kabni

C.F. Tietgens Boulevard 40
DK - 5220 Odense SØ
Tlf.: (+45) 7254 4000
www.mst.dk



Bilag C: Lovgrundlag – Referenceliste

Love

Lov om miljøbeskyttelse, lovbekendtgørelse nr. 879 af 26. juni 2010.
Lov om planlægning, lovbekendtgørelse nr. 937 af 24. september 2009.

Bekendtgørelser

Bekendtgørelse om godkendelse af listevirksomheder
(godkendelsesbekendtgørelsen), nr. 1454 af 20. december 2012 med senere ændringer
Bekendtgørelse om vurdering af visse offentlige og private anlægs virkning på miljøet (VVM) i medfør af lov om planlægning, nr. 1510 af 15. december 2010
Bekendtgørelse om affald (affaldsbekendtgørelsen), nr. 1309 af 18. december 2012
Bekendtgørelse om kvalitetskrav til miljømålinger, nr. 900 af 17. august 2011
Bekendtgørelse om udpegning og administration af internationale naturbeskyttelsesområder samt beskyttelse af visse arter, nr. 408 af 1. maj 2007 med senere ændringer

Vejledninger fra Miljøstyrelsen

Nr. 2/2001 om begrænsning af luftforurening fra virksomheder (luftvejledningen)
Nr. 3/1996 om supplement til vejledning om ekstern støj fra virksomheder.
Nr. 5/1993 om beregning af ekstern støj fra virksomheder.
Nr. 4/1985 om begrænsning af lugtgener fra virksomheder.
Nr. 6/1984 om måling af ekstern støj fra virksomheder.
Nr. 5/1984 om ekstern støj fra virksomheder.



Miljøministeriet
Miljøstyrelsen

TripleNine Pharma A/S
Fiskerihavnsgade 35
6700 Esbjerg

999@999.dk

Odense
J.nr. MST-1270-00851
Ref. rukso/jamul
Den 14. marts 2013

Afgørelse om, at etablering af nyt filterarrangement på TripleNine Pharma a/s i Esbjerg, ikke er VVM-pligtigt.

Miljøstyrelsen har den 21. december 2012 modtaget TripleNine Pharmas anmeldelse om etablering af nyt filterarrangement. Anmeldelsen er desuden sendt til Esbjerg Kommune.

Det anmeldte projekt etableres i virksomhedens ekstraktionsafdeling og omfatter følgende ændringer.

- 2 nye blande-/reaktionstanke á 7 m³ i eksisterende bygning (oliebehandling)
- 1 nyt filter i eksisterende bygning (oliebehandling)
- 1 ny bigbag tømmer placeret i separat hus
- Transportsystem fra bigbag tømmer til blande/reaktionstanke
- Transportsystem af filterkage fra filter til vippecontainer
- Fjernelse af eksisterende slamtank
- Eksisterende tank til restopsamling anvendes til slamtank
- Etablering af tilbygning på ca. 8 m²

I dag filtreres den ekstraherede olie på et filter, placeret på afdeling 2 (TripleNine Fish Produktion). I forbindelse med overgang til "fødevarer - fremstilling" ønskes at filtreringen foregår på ekstraktionsafdelingen (TripleNine Pharma). Det nye filters kapacitet er ca. 50 tons pr. døgn, mens det eksisterende filters kapacitet er ca. 100 tons pr. døgn.

Esbjerg Kommune har den 9. januar 2013 sendt deres udtalelse til sagen. Kommunen har forholdt sig til følgende: Spildevandsforhold, trafikale forhold, forhold til kommunens planlægning samt oplysninger om bilag 4-arter. Kommunen har meddelt, at kommunen finder, at det ansøgte kan gennemføres indenfor rammerne af den gældende lokalplan for området, og at kommunen i øvrigt ingen bemærkninger har til sagen.

Afgørelse

Miljøstyrelsen har på baggrund af en VVM-screening vurderet, at det anmeldte projekt ikke vil kunne påvirke miljøet væsentligt, og derfor ikke er VVM-pligtigt. Afgørelsen er truffet efter bekendtgørelsens § 3, stk. 2 i VVM-bekendtgørelsen, bkg. nr. 1510 af 15. december 2010 om visse offentlige og private anlægs virkning på miljøet (VVM) i medfør af lov om planlægning.

Screeningen fremgår af vedlagte Bilag A.

Screeningsafgørelsen er ikke en tilladelse, men alene en afgørelse om at projektet ikke skal gennem en VVM-proces, før Miljøstyrelsen kan træffe afgørelse i sagen.

Sagens oplysninger

Anmeldelserne er indgivet i henhold til § 2 i VVM-bekendtgørelsen.

Ændringerne er omfattet af bilag 2, punkt nr. 14 ”Ændringer eller udvidelser af anlæg i bilag 1 eller 2, som allerede er godkendt, er udført eller er ved at blive udført, når de kan være til skade for miljøet.” Projektet er omfattet af bilagspunkt 14, da ændringerne vedrører allerede godkendte anlæg.

Kommunen har som nævnt tidligere meddelt, at man ingen bemærkninger har til sagen. Kommunen har oplyst, at der ikke er kendskab til bilag IV-arter inden for det område, der kan påvirkes af projektet.

Konsekvensvurdering, Natura 2000-områder og bilag IV-arter

Der skal ikke foretages en nærmere konsekvensvurdering af projektets virkninger på Vadehavsområdet, jf. bekendtgørelse nr. 408 af 1. maj 2007 om udpegning og administration af internationale naturbeskyttelsesområder samt beskyttelse af visse arter. Det skyldes, at projekterne ikke i sig selv eller i forbindelse med andre planer og projekter vurderes at kunne påvirke Vadehavsområdet.

Som det fremgår af den vedlagte screening, vil eneste negative miljømæssige påvirkning fra projektet være en mulig støvemission. Projektet indeholder tiltag, hvis der imod forventning skulle opstå støvproblemer. Projektet vurderes ikke at kunne have nogen indvirkning på Natura 2000-områder eller på bilag IV-arter eller rødlistearter.

Screeningen er gennemført med udgangspunkt i det projekt, som virksomheden har beskrevet for Miljøstyrelsen, og på baggrund af de miljømæssige forudsætninger, som er gældende på screeningstidspunktet.

Hvis projektet ændres, er virksomheden forpligtet til at anmelde den påtænkte ændring, jf. bekendtgørelsens § 2 med henblik på at få afgjort, om ændringen udløser VVM-pligt.

Hvis der går længere tid, inden virksomheden gennemfører det anmeldte projekt, bør virksomheden foretage fornyet anmeldelse for at sikre, at grundlaget for afgørelsen fortsat er til stede.

Offentliggørelse

Denne afgørelse offentliggøres på www.mst.dk.

Klagevejledning

Afgørelsen kan påklages til Natur- og Miljøklagenævnet for så vidt angår retlige spørgsmål af enhver med retlig interesse i sagens udfald samt af landsdækkende foreninger og organisationer, der som hovedformål har beskyttelsen af natur og miljø eller varetagelsen af væsentlige brugerinteresser inden for arealanvendelsen jf. planlovens §§ 58 og 59.

Klagefristen er 4 uger fra afgørelsens offentlige bekendtgørelse. Klage skal sendes til Miljøstyrelsen Odense, C.F. Tietgens Boulevard 40, 5220 Odense SØ eller ode@mst.dk. Klagen skal være modtaget senest den 12. april 2013 inden kl. 16.00. Miljøstyrelsen videresender klagen til Natur- og Miljøklagenævnet, ledsaget af en udtalelse til sagen. Involverede i klagesagen vil modtage kopi af udtalelsen, og blive opfordret til at afgive bemærkninger til klagenævnet inden for en frist på 3 uger fra modtagelsen.

Det er en betingelse for Natur- og Miljøklagenævnets behandling af en klage, at der indbetales et gebyr på 500 kr.

Klageren modtager en opkrævning på gebyret fra Natur- og Miljøklagenævnet, når nævnet har modtaget klagen fra Miljøstyrelsen. Denne opkrævning skal benyttes ved indbetaling af gebyret. Natur- og Miljøklagenævnet modtager ikke check eller kontanter. Natur- og Miljøklagenævnet påbegynder behandlingen af klagen, når gebyret er modtaget. Betales gebyret ikke på den anviste måde og inden for den fastsatte frist på 14 dage, afvises klagen fra behandling. Vejledning om gebyrordningen kan findes på Natur- og Miljøklagenævnets hjemmeside. Gebyret tilbagebetales, hvis

- 1) klagesagen fører til, at den påklagede afgørelse ændres eller ophæves,
- 2) klageren får helt eller delvis medhold i klagen, eller
- 3) klagen afvises som følge af overskredet klagefrist, manglende klageberettigelse eller fordi klagen ikke er omfattet af Natur- og Miljøklagenævnets kompetence.

Det bemærkes, at hvis den eneste ændring af den påklagede afgørelse er forlængelse af frist for efterkommelse af afgørelse som følge af den tid, der er medgået til at behandle sagen i klagenævnet, tilbagebetales gebyret dog ikke.

Miljøstyrelsens afgørelse kan indbringes for domstolene inden 6 måneder fra afgørelsens offentlige bekendtgørelse.

Kopi til:

Esbjerg Kommune, Torvegade 74, 6700 Esbjerg,

miljo@esbjergkommune.dk

Embedslægeinstitutionen Syddanmark, Sorsigvej 35, 6760 Ribe, syd@sst.dk

Danmarks Naturfredningsforening, Masnedøgade 20, 2110 København Ø,
dn@dn.dk
Friluftsrådet, Scandiagade 13, 2450 København SV, kreds@friluftsradet.dk
Greenpeace Danmark, Bredgade 20, Baghuset 4. sal, 1260 København K
hoering.dk@greenpeace.org
Esbjerg Havn, Hulvejen 1, 6700 Esbjerg, adm@portesbjerg.dk
NOAH, Nørrebrogade 39, 1. tv., 2200 København N, noah@noah.dk
Naturstyrelsen Ribe, Sorsigvej 35, 6760 Ribe, rib@nst.dk

Bilag A: Screeningsnotat med kortbilag

Med venlig hilsen



Ruth Krogsgaard Sørensen

(Bilag A

Skema til brug for screening (VVM-pligt)

VVM Myndighed	Miljøstyrelsen			
Basis oplysninger	Tekst			
Projekt beskrivelse – jf. anmeldelsen:	<p>Opbygning af nyt filterarrangement i ekstraktionsafdelingen – bygning med oliebehandling.</p> <p>Der foretages følgende ændringer:</p> <ul style="list-style-type: none"> • 2 nye blande/reaktionstanke á 7 m³ i eksisterende bygning (oliebehandling) • 1 nyt filter i eksisterende bygning (oliebehandling) • 1 ny bigbag tømmer placeret i separat hus • Transportsystem fra bigbag tømmer til blande/reaktionstanke • Transportsystem af filterkage fra filter til vippecontainer • Fjernelse af eksisterende slamtank • Eksisterende tank til restopsamling anvendes til slamtank • Ny tilbygning på ca. 8 m² <p>I dag filtreres den ekstraherede olie på et filter, placeret på afdeling 2 (TripleNine Fish Produktion). I forbindelse med overgang til "fødevare – fremstilling" ønskes at filtreringen foregår på ekstraktionsafdelingen (TripleNine Pharma). Det nye filters kapacitet er ca. 50 tons pr. døgn, mens det eksisterende filters kapacitet er ca. 100 tons pr. døgn.</p> <p>Der tilsættes filterhjælp, der - som i dag - består af kiselgur.</p>			
Navn og adresse på bygherre	TripleNine Pharma a/s Fiskerihavns­gade 35 6700 Esbjerg			
Bygherres kontaktperson og telefonnr.	Hans Otto Sørensen Fiskerihavns­gade 35 6700 Esbjerg Tlf. 2427 8999			
Projektets placering	TripleNine Pharma, ekstraktionsanlæg/lipidanlæg			
Projektet berører følgende kommuner	Esbjerg Kommune			
Oversigtskort i målestok	Se bilag 1			
Kortbilag i målestok	Se bilag 2			
Forholdet til VVM reglerne		Ja		Nej
Er anlægget opført på bilag 1 til bekendtgørelse nr. 1335 af 6, december 2006				x
				Hvis ja, er der obligatorisk VVM-pligtigt

Er anlægget opført på bilag 2 til bekendtgørelse nr. 1335 af 6, december 2006:		x			Hvis ja, skal der gennemføres en screening, hvis nej, er anlægget ikke omfattet af VVM-reglerne og skal derfor ikke screenes
	Ikke relevant	Ja	Bør undersøges	Nej	Tekst
Anlæggets karakteristika:					
1. Arealbehovet i ha:	x				Der opføres en mindre bygning i tilknytning til eksisterende bygning
2. Er der andre ejere end Bygherre ?:				x	TripleNine Pharma er bygherre.
3. Det bebyggede areal i m ² og bygningsmasse i m ³					Tilbygningen: Ca. 8 m ² – og ca. 45 m ³
4. Anlæggets maksimale bygningshøjde i m:				x	6 meter
5. Anlæggets kapacitet for så vidt angår flow og opbevaring af: Råstoffer – type og mængde: Mellemprodukter – type og mængde: Færdigvarer – type og mængde:				x	Der sker ingen ændringer, idet det anmeldte projekt ingen betydning har for kapaciteten af lipidanlægget
6. Anlæggets kapacitet for strækingsanlæg:	x				Der foretages intet strækingsanlæg
7. Anlæggets længde for strækingsanlæg:	x				Der foretages intet strækingsanlæg
8. Anlægget behov for råstoffer – type og mængde: I anlægsfasen: I driftsfasen:	x				Der er ikke behov for råstoffer
9. Behov for vand – kvalitet og mængde: I anlægsfasen: I driftsfasen:	x				Der anvendes ikke vand til denne proces
10. Forudsætter anlægget etablering af yderligere vandforsyningskapacitet:				x	Se punkt 9
11. Affaldstype og mængder, som følge af anlægget: Farligt affald: Andet affald: Spildevand:				x	Der sker ingen ændringer i forhold til virksomhedens nuværende maksimale mængder og typer af affald eller i spildevandsmængden og dennes sammensætning, da projektet ikke giver anledning til nye processer eller ændringer af kapaciteten

12. Kræver bortskaffelse af affald og spildevand ændringer af bestående ordninger:				x	Nej – se pkt. 11
13. Overskrides de vejledende grænseværdier for støj:				x	I eksisterende filterarrangement på afdeling 2, anvendes ca 15 motorer i forbindelse med drift. Med det ny filterarrangement anvendes alene 9 motorer. Da de 2 filterarrangementer ikke vil arbejde samtidigt, vil projektet derfor give en lavere støjbelastning i forhold til eksisterende, da motorerne er de eneste væsentlige bidragsydere til støj. Virksomheden vurderer derfor at kunne overholde de gældende støjgrænser, som svarer til de vejledende grænseværdier.
14. Overskrides de vejledende grænseværdier for luftforurening:				x	Temperaturen af olien i blandetank og filter er ca 50°C hvilket ikke vil give anledning til nogen væsentlig lugtemission. Tankene og filteret er samtidigt placeret indendørs, hvorfra der er udsugning til det eksisterende termiske forbrændingsanlæg. Der vil ikke som i det eksisterende filterarrangement ske nogen dampstripping af olien, og lugtemissionen fra det nye filterarrangement vil derfor mindskes. Tømning af bigbags vil foregå i lukket rum og ifølge leverandøren vil der ikke forekomme støvudslip. Skulle det blive nødvendigt vil der blive monteret afsugning med filter. Filterhjælpen (kiselgur) er inert og lugtløs. Kiselgur er uorganisk støv af farlig art, klasse III med tilsvarende lav massestrømsgrænse, emissionsgrænse og B-værdi (0,005 mg/m ³). Som nævnt etableres filter efter behov. Det vurderes på denne baggrund at projektet ikke vil kunne give anledning til øgede emissioner til luften, snarere mindre emission
15. Vil anlægget give anledning til vibrationsgener::				x	Der sker ingen ændringer i forhold til virksomhedens nuværende forhold.
16. Vil anlægget give anledning til støvgener:				x	Der sker ingen ændringer i forhold til virksomhedens nuværende forhold. Se pkt. 14.
17. Vil anlægget give anledning til lugtgener:				x	Der sker ingen ændringer i forhold til virksomhedens nuværende forhold. Se pkt. 14.
18. Vil anlægget give anledning til lysgener:	x				Der etableres ingen lyskilder.
19. Må anlægget forventes at udgøre en særlig risiko for uheld:				x	Der sker ingen ændringer i forhold til virksomhedens nuværende forhold. Anlægget vil ikke i sig selv udgøre en særlig risiko.
Anlæggets placering					
20. Forudsætter anlægget ændring af den eksisterende arealanvendelse:				x	Projektet betyder ingen ændringer af virksomhedens produktion. Der er tale om ændringer i eksisterende bygninger samt en mindre tilbygning på virksomhedens areal.

21. Forudsætter anlægget ændring af en eksisterende lokalplan for området:				x	Projektet betyder ingen ændringer af virksomhedens produktion. Der er tale om ændringer i eksisterende bygninger samt en mindre tilbygning på virksomhedens areal. Projektet kan således gennemføres uden ændring af eksisterende lokalplan.
22. Forudsætter anlægget ændring af kommuneplanen:				x	Projektet betyder ingen ændringer af virksomhedens produktion. Der er tale om ændringer i eksisterende bygninger samt en mindre tilbygning på virksomhedens areal. Projektet kan således gennemføres uden ændring af kommuneplan.
23. Indebærer anlægget behov for at begrænse anvendelsen af naboarealer ud over hvad der fremgår af gældende kommune- og lokalplaner:				x	Projektet betyder ingen ændringer af virksomhedens produktion. Der er tale om ændringer i eksisterende bygninger samt en mindre tilbygning på virksomhedens areal. Projektet har således ingen betydning for anvendelsen af naboarealer.
24. Vil anlægget udgøre en hindring for fremtidig anvendelse af områdets råstoffer og grundvand:				x	Projektet betyder ingen ændringer af virksomhedens produktion. Der er tale om ændringer i eksisterende bygninger samt en mindre tilbygning på virksomhedens areal. Der er ingen råstof- eller grundvandsinteresser.
25. Indebærer anlægget en mulig påvirkning af sårbare vådområder:				x	Projektet betyder ingen ændringer af virksomhedens produktion.
26. Er anlægget tænkt placeret indenfor kystnærhedszonen:	x				Virksomheden ligger i den kystnære del af byzonen.
27. Forudsætter anlægget rydning af skov:	x				Der er ikke skov.
28. Vil anlægget være i strid med eller til hinder for etableringen af reservater eller naturparker:				x	Ændringen foretages på eksisterende virksomhed, der ligger i område udlagt til erhverv.
29. Tænkes anlægget placeret i Vadehavsområdet:				x	Virksomheden ligger ikke i Vadehavsområdet.
30. Kan anlægget påvirke registrerede, beskyttede eller fredede områder – Nationalt: Internationalt (Natura 2000): Forventes området at rumme beskyttede arter efter bilag IV Forventes området at rumme danske rødlistearter:				x	Der er tale om ændringer på en eksisterende virksomhed. Ændringerne foretages indendørs i eksisterende bygninger samt i en mindre tilbygning. Projektet betyder ingen ændringer i virksomhedens produktion. Miljømæssigt betyder projektet ingen negative ændringer i emissioner. Det er en del af det anmeldte projekt, at hvis der mod forventning opstår behov for filter på afsugning pga. støvemission, etableres dette. Det er på denne baggrund vurderet, at projektet ikke vil kunne påvirke registrerede, beskyttede eller fredede områder eller beskyttede arter eller rødlistearter.
31. Kan anlægget påvirke områder, hvor fastsatte miljøkvalitetsnormer allerede er overskredet: Overfladevand: Grundvand: Naturområder: Boligområder (støj/lys og Luft):				x	Der er tale om ændringer på en eksisterende virksomhed. Ændringerne foretages indendørs i eksisterende bygninger samt i en mindre tilbygning. Projektet betyder ingen ændringer i virksomhedens produktion. Miljømæssigt betyder projektet ingen negative ændringer i emissioner. Det er en del af det anmeldte projekt, at hvis der mod forventning opstår behov for filter på afsugning pga. støvemission, etableres dette.
32. Tænkes anlægget etableret i et tæt befolket område:				x	Ændringen foregår på en eksisterende virksomhed, der er ca. 400 m til det nærmeste boligområde.

33. Kan anlægget påvirke: Historiske landskabstræk: Kulturelle landskabstræk: Arkæologiske værdier/landskabstræk: Æstetiske landskabstræk: Geologiske landskabstræk:				x	Der er hverken historiske, kulturelle, arkæologiske, æstetiske eller geologiske landskabstræk i området.
Kendetegn ved den potentielle miljøpåvirkning					
34. Er området, hvor anlægget tænkes placeret, sårbar overfor den forventede miljøpåvirkning:				x	Virksomheden ligger i et erhvervsområde med tung industri.
35. Er der andre anlæg eller aktiviteter i område, der sammen med det ansøgte medfører en påvirkning af miljøet (Kumulative forhold):				x	Eneste mulige påvirkning af projektet er støv. De anmeldte aktiviteter foregår allerede i dag på virksomheden, men et andet sted. Det er indeholdt i projektet, at ændringerne sker under overholdelse af nugældende krav.
36. Er der andre kumulative forhold?				x	Nej. Se under pkt. 35.
38. Den forventede miljøpåvirknings geografiske udstrækning i areal:					Denne forventes at være uændret.
39. Omfanget af personer der forventes berørt af miljøpåvirkningen:					Dette forventes at være uændret.
40. Vil den forventede miljøpåvirkning række ud over kommunen/MC's område:				x	Miljøpåvirkningen fra projektet vurderes minimal og kun i umiddelbar nærhed af virksomheden.
41. Vil den forventede miljøpåvirkning berøre nabolande:				x	Se under pkt. 40
42. Forventes miljøpåvirkningerne at kunne være væsentlige – Enkeltvis: Eller samlet:				x	Se tidligere punkter
43. Må den samlede miljøpåvirkning betegnes som kompleks:				x	Se tidligere punkter
44. Er der stor sandsynlighed for miljøpåvirkningen:				x	Der vil kun kunne forekomme en begrænset miljøpåvirkning. Sandsynligheden er minimal, idet der etableres filtre, hvis der opstår støvemission.
45. Er påvirkningen af miljøet – Varig: Hyppig: Reversibel:				x	Se tidligere punkter

Konklusion					
Giver resultatet af screeningen anledning til at antage, at det anmeldte projekt vil kunne påvirke miljøet væsentligt, således at der er VVM-pligtigt:				x	Projektet giver ikke anledning til ændringer af virksomhedens produktionsprocesser eller – kapacitet. Projektet udføres således, at gældende vilkår overholdes.

Dato: 13. marts 2012

Sagsbehandler: Ruth Krogsgaard Sørensen / Jakob Müller



Miljøministeriet
Miljøstyrelsen

C.F. Tietgens Boulevard 40
5220 Odense SØ

Telefon 72 54 40 00
E-Mail ode@mst.dk

www.mst.dk