



Afsender: Lemvig Kommune,
Rådhusgade 2, 7620 Lemvig

Søren Gjøøl Jensen
Pilgårdvej 35
7620 Lemvig



Dato 21-03-2024
A01-2 Natur og Miljø
Rådhusgade 2
7620 Lemvig
Telefon: 96631200
www.lemvig.dk

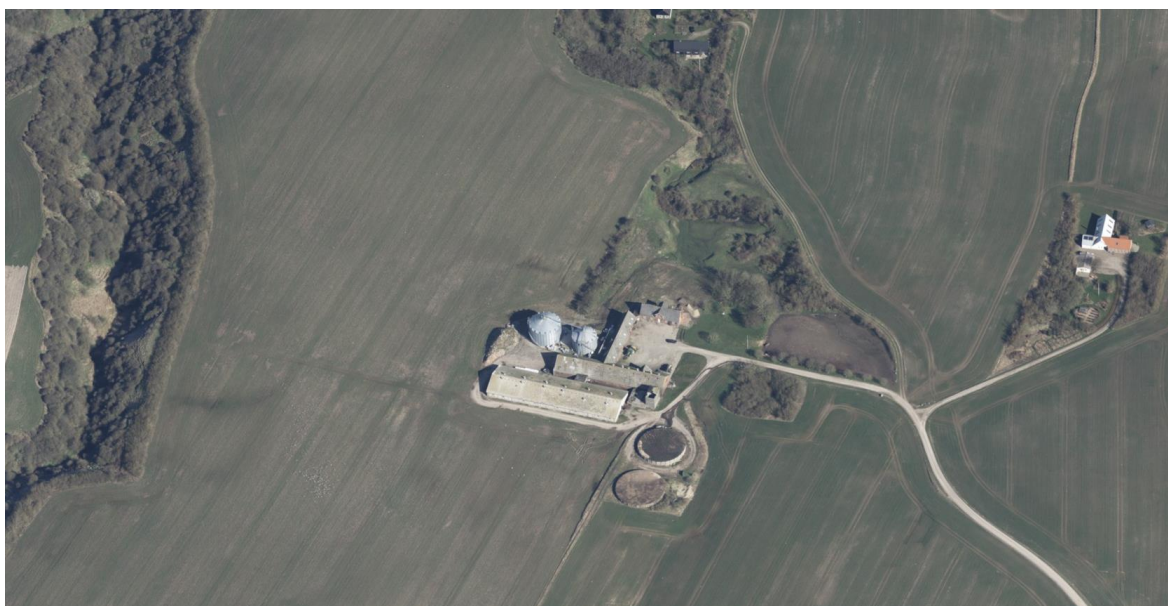
Sagsnummer: 09.17.19P19-1-24
Ref.: SIBN
Dir. tlf.: 9663 1112

§16a, stk. 4 miljøgodkendelse af husdyrbrug

CVR-nr. 41 30 62 89
P-nr. 1.025.757.862

Pilgårdvej 35, 7620 Lemvig

Matr. 1a, Den nordlige Del, Nr. Nisum



Sdr. Balle, 2023

Afgørelse af den 21. marts 2024
Annoncedato den 22. marts 2024



Indholdsfortegnelse

Datablad	3
Læsevejledning	4
Miljøgodkendelse med vilkår	5
Beskrivelse af projektet	5
Afgørelse	5
Begrundelse for afgørelsen	6
Særkender ved den søgte produktion	6
Foranstaltninger mod skadelige indvirkninger på miljøet	6
Vilkår og generelle regler	7
Offentlighed og høring	9
Høring af ansøger og interessenter	9
Offentliggørelse	10
Klagevejledning	11
Generelle forhold	12
Meddelelsespligt	12
Frist for udnyttelse og kontinuitetsbrud	12
Revurdering og retsbeskyttelse	12
Miljøteknisk vurdering	14
Lokalisering	14
Landskab og planforhold	16
Landskabsvurdering	16
Erhvervsmæssig nødvendighed	18
Bygge- og beskyttelseslinjer	18
Kulturhistorie og fortidsminder	19
Alternativer og 0-alternativet	19
Dyrehold, staldanlæg og management	20
Emissionsgræseværdi for bedste tilgængelige teknik (BAT)	21
Gener	22
Lugt	22
Støj	23
Lys	23
Fluer og skadedyr	24
Støv	24
Transport	24
Forurening	25
Spildevand herunder regnvand	25
Husdyrgødning og foder	25
Affald	26
Råvarer og hjælpestoffer	26
Driftsforstyrrelser eller uheld	26
Driftens ophør	27
Ammoniakpåvirkning af natur	28
Beskyttet natur	28
Habitatvurdering	29
Bilag IV-arter	32
Bilag	38



Datablad

Ansøger

SvineRådgivningen
/Heidi Birch Wentzlau
Birk Centerpark 24
7400 Herning
Tlf.: 30 70 40 57
hbw@sraad.dk

For

Søren Gjøl Jensen
Torngårdvej 6
7620 Lemvig

Husdyrbrugets adresse

Pilgårdvej 35, 7620 Lemvig

Matrikelnummer

1a, Den nordlige Del, Nr. Nissum

Virksomhedens art

Produktion af slagtesvin

Kontaktperson

Søren Gjøl Jensen
Tlf.: 20 63 35 83
sdrballe35@gmail.com

CVR-nummer

41 30 62 89

CHR-nummer

56 563

P-nummer

1.025.757.862

Tilsynsmyndighed

Lemvig Kommune

Forside

Skråfoto af Sønder Balle, april 2023
<https://skraafoto.dataforsyningen.dk/>

Læsevejledning

Denne miljøgodkendelse er opdelt i to hovedafsnit og en bilagsdel. Første del udgøres af selve godkendelsen med de vilkår, Lemvig Kommune stiller vedrørende indretning og drift af husdyrbruget.

Anden del er den miljøtekniske vurdering. Her redegøres for projektets påvirkning af omgivelserne og de stillede vilkår i afgørelsen begrundes.

Bilagsdelen indeholder ansøgers miljøtekniske redegørelse og relevante kortbilag.

Sagen er behandlet efter LBK nr. 520 af 1. maj 2019 om husdyrbrug og anvendelse af gødning m.v., herefter også kaldet Husdyrbrugloven og Bekendtgørelse nr. 443 af 26. april 2023 om godkendelse og tilladelse m.v. af husdyrbrug, herefter også kaldet Husdyrlovbekendtgørelsen eller Husdyrgodkendelsesbekendtgørelsen.





Miljøgodkendelse med vilkår

Beskrivelse af projektet

Pilgårdvej 35 er miljøgodkendt efter Husdyrbruglovens § 16a, stk. 2, pkt. 2 den 18. juni 2021 til en udvidelse med etablering af ny stald og renovering af eksisterende stalde.

I processen med planlægning af den ansøgte udvidelse har ansøger øget detaljeringsgraden af det ansøgte og der er som konsekvens heraf søgt en tillægsgodkendelse i 2023, og der er meddelt tillæg til miljøgodkendelsen den 15. september 2023.

Det er igen som følge af detaljeringsgraden i projektet fundet nødvendigt at søge et tillæg til miljøgodkendelsen, da ny stald og planlagt renoveret stald projekteres med et større produktionsareal end forudsat i tillægsgodkendelsen af 15. september 2023.

Der er søgt godkendelse efter Husdyrbruglovens § 16a, stk. 4 den 30. januar 2024 via det digitale ansøgningssystem på www.husdyrgodkendelse.dk, skemanummer 243 731.

Afgørelse

Lemvig Kommune godkender det søgte projekt på vilkår, der har til hensigt at beskytte den omgivende natur og miljø, samt de omkringboende.

Godkendelsen meddeles i medfør af Husdyrbruglovens § 16a, stk. 4.

Lemvig Kommune vurderer, at husdyrbruget har truffet de nødvendige foranstaltninger til at forebygge og begrænse forureningen fra husdyrbruget, herunder, at der anvendes den bedste tilgængelige teknik.

Lemvig Kommune vurderer, at husdyrbruget ved at efterleve vilkår i godkendelsen kan drives uden væsentlige påvirkninger af miljøet.

Vær opmærksom på at godkendelser og tilladelser efter anden lovgivning, for eksempel rørlednings-, udlednings-, nedrivnings- og byggetilladelse, ikke er indeholdt i denne godkendelse, men skal søges særskilt hos Lemvig Kommune.

På Lemvig Kommunes vegne den 21. marts 2024.

Simon Bach Nielsen
Miljøingeniør



Begrundelse for afgørelsen

Der er søgt godkendelse til at gennemføre justeringer af det allerede godkendte projekt om udvidelse af husdyrbruget på Pilgårdvej 35, som blev miljøgodkendt i juni 2021 og tillægsgodkendt 15. september 2023.

Justeringerne indebærer at produktionsarealet i to stalde udvides, at ammoniakemissionen forøges med cirka 6 kg N/år og at lugtkonsekvensradius forøges med 2 meter i forhold til afgørelse om tillægsgodkendelse fra 15. september 2023.

Lemvig Kommune vurderer, at disse justeringer ikke kan rummes inden for rammerne af den allerede meddelte miljøgodkendelse og tillægsgodkendelse, da forureningen forøges i forhold til forudsætningerne i tillægsgodkendelsen af 15. september 2023. Der er søgt godkendelse efter Husdyrbruglovens § 16a, stk. 4.

Lemvig Kommune vurderer, at det søgte projekt overholder Husdyrbruglovens afstandskrav og beskyttelsesniveauer og at projektet i øvrigt ikke indebærer en væsentlig virkning på miljøet, jævnfør de i Husdyrgodkendelsesbekendtgørelsens bilag 1. pkt. D anførte kriterier.

Lemvig Kommune vurderer at det søgte kan godkendes efter § 16a, stk. 4, da det søgte projekt om justeringer af miljøgodkendelsen fra juni 2021 og tillægsgodkendelsen fra september 2023 ikke i sig selv medfører overskridelse af tærskelværdien for § 16a, stk. 1 (3.500 kg N/år) eller tærskelværdien for § 16a, stk. 2, pkt. 2 (2.000 stipladser til slagtesvin).

Lemvig Kommune vurderer som følge heraf, at der ikke er krav om miljøkonsekvensrapport.

Særkender ved den søgte produktion

Husdyrbruget drives som en konventionel slagtesvineproduktion. Der etableres luftrensning for at imødegå skærpede depositionskrav for ammoniak på nært liggende kategori 2-natur. Den søgte drift indebærer i øvrigt ikke særlige kendetegn, der adskiller den fra konventionel slagtesvineproduktion.

Foranstaltninger mod skadelige indvirkninger på miljøet

Lemvig Kommune vurderer, at husdyrbruget er indrettet uden væsentlig risiko for skadelige virkninger på miljøet. Husdyrbruget er forpligtet til at overholde de gældende regler for erhvervs-mæssigt dyrehold i medfør af Husdyrgødningsbekendtgørelsen, herunder at stalde og opbevaringsanlæg for husdyrgødning og ensilage overholder krav om styrke og tæthed.

Miljøgodkendelsens vilkår stiller herudover skærpende krav, som sikrer at der anvendes den bedste tilgængelige teknik (BAT). Ved sagens behandling er det vurderet, at projektet ikke udgør en væsentlig landskabelig påvirkning. Husdyrbruget har udarbejdet en beredskabsplan, som har til formål at sikre en korrekt og skadesforebyggende indsats i tilfælde af miljøuheld.

Det er Lemvig Kommunes vurdering, at husdyrbruget ved overholdelse af de generelle regler og de konkrete vilkår i husdyrbrugets godkendelser har de tilstrækkelige foranstaltninger til at undgå skadelige indvirkninger på miljøet.



Vilkår og generelle regler

Vilkår i denne afgørelse erstatter vilkår **1, 3 og 5** i § 16a-godkendelsen af 18. juni 2021 og vilkår **13, 14 og 15** i tillægsafgørelse af 15. september 2023 om produktionsarealer ved nybyggeri, udformning af ny stald og vilkår om biologisk luftrensning.

Alle øvrige vilkår i § 16a-godkendelsen af 18. juni 2021 er fortsat gældende.

13. Produktionsareal, staldsystem og dyretype NY STALD

Det samlede produktionsareal på husdyrbruget må udgøre 2.128 m², heraf

1.002 m² med staldsystemet delvis spaltegulv, 25-49% fast gulv i ny stald.

346 m² med staldsystemet delvis spaltegulv, 25-49% fast gulv i renoveret klimastald.

619 m² med staldsystemet drænet gulv og spalter i eksisterende slagtesvinestald.

170 m² med staldsystemet drænet gulv og spalter i eksisterende slagtesvinestald og syge- og aflastningsstald.

Staldanlægget må anvendes til opstaldning af slagtesvin.

14. Lokalisering og udformning af ny stald

Den projekterede nye slagtesvinestald skal placeres og dimensioneres som ansøgt i ansøgningskema 243 731, vist på situationsplan i bilag 2.

Byggeriet skal som helhed fremstå som skitseret i bilag 7, uden at angivne mål mv. dog er bindende.

Stalden skal opføres med en bygningshøjde på maksimalt 9 meter over terræn, hvor de 9 meter måles fra terrænet ved ejendommens eksisterende sydlige stald.

Stalden skal opføres i konventionelle byggematerialer. Blanke, glaserede eller reflekterende byggematerialer må ikke anvendes til bygningens ydre.

15. Biologisk luftrensningsanlæg

a. Ventilation fra eksisterende slagtesvinestald, renoveret klimastald og projekteret ny stald skal tilsluttes et biologisk luftrensningsanlæg. Produktionsarealet i eksisterende og renoveret stald udgør 965 m². Produktionsarealet i ny stald udgør 1.002 m².

b. Luftrensningsanlægget skal forsynes med differenstrykmåler, vandmåler samt ledningsevnesensor.

Ledningsevnesensoren skal være placeret i bundkar til filter 2.

c. Ventilationssystemet skal være dimensioneret til at luftrensningsanlægget behandler minimum 5.400 m³ luft pr. time/sektion, hvor 5.400 m³ luft pr. time svarer til 21 % af den maksimale dimensionerede ventilationskapacitet fra hver staldsektion. De første 0 – 5.400 m³ luft pr. time udsugningsluft fra hver sektion skal altid ledes gennem luftrensningsanlægget.



- d. Luftrensningsanlægget skal være i drift året rundt med forbehold for mindre driftstop i forbindelse med rengøring, vedligehold og serviceeftersyn.
- e. Luftrensningsanlæggets ledningsevne skal være indstillet i henhold til producentens anbefalinger og ikke overstige 15 mS/cm i bundkar ved filter 2.
- f. Tryktabet over luftrensningsanlægget bør ikke overstige 45 pascal (Pa).
- g. Luftrensningsanlægget skal vedligeholdes i overensstemmelse med producentens vejledning. Producentens vejledning skal opbevares på husdyrbruget.

Egenkontrol, biologisk luftrensning

h. Der skal føres en logbog for luftrensningsanlægget, hvori følgende registreres:

- Ledningsevnen (som minimum på timebasis)
- Luftrensningsanlæggets driftstid
- Månedlige målinger af vandforbruget og tryktabet
- Tidspunkter for rengøring/skiftning af filtre
- Enhver form for driftsstop med angivelse af årsag og varighed.

i. Der skal indgås en skriftlig aftale med producenten/leverandøren om serviceeftersyn af luftrensningsanlægget.

Luftrensningsanlægget skal kontrolleres af producenten/leverandøren hvert år.

Kalibrering af ledningsevnesensoren skal foretages mindst én gang årligt. Serviceaftalen med producenten skal opbevares på husdyrbruget.

j. Tilsynsmyndigheden (Lemvig Kommune) skal underrettes, såfremt luftrensningsanlægget er ude af drift i en sammenhængende periode på mere end 5 dage.

k. Logbogen/den elektroniske registrering af data, kontrolrapporter samt dokumentation for kalibrering af ledningsevnesensoren skal opbevares på husdyrbruget i mindst fem år og forevises på tilsynsmyndighedens forlangende.

Generel regel om effektiv rengøring

Bekendtgørelse nr. 443 af 26. april 2023, § 43 fastsætter et generelt krav for alle husdyrbrug omfattet af § 16a og § 16b om effektiv rengøring af ikke-produktionsarealer:

Husdyrbrug skal på et areal, hvor der kortvarigt er dyr, men som ikke medregnes som produktionsareal, jf. § 2, nr. 4, jf. bilag 3, pkt. C, nr. 2, foretage effektiv rengøring efter endt ophold

- 1) senest 4 timer efter, at dyrene har forladt arealet, hvis dyrene har adgang på arealet dagligt, og
- 2) senest 12 timer efter, at dyrene har forladt arealet, hvis dyrene ikke dagligt har adgang på arealet.



Offentlighed og høring

Høring af ansøger og interessenter

Kommunens forslag om tillæg til miljøgodkendelse har været sendt i høring hos ansøger og ansøgers rådgiver.

Herefter er naboer inden for konsekvensradius (776 meter), interesseorganisationer og eventuelt andre berørte og borgere, som har anmodet om at blive hørt, orienteret om forslaget ved 14 dages høring. Følgende er hørt:

Naboer og andre berørte personer og virksomheder:

- Brunsgårdvej 10A, 7620 Lemvig
- Brunsgårdvej 10B, 7620 Lemvig
- Brunsgårdvej 12, 7620 Lemvig
- Brunsgårdvej 14, 7620 Lemvig
- Engmarkvej 15, 7620 Lemvig
- Pilgårdvej 25, 7620 Lemvig
- Pilgårdvej 28, 7620 Lemvig
- Pilgårdvej 32, 7620 Lemvig
- Pilgårdvej 34, 7620 Lemvig
- Pilgårdvej 36, 7620 Lemvig
- Torngårdvej 5, 7620 Lemvig
- Torngårdvej 11, 7620 Lemvig
- Torngårdvej 10, 7620 Lemvig

Interesseorganisationer og andre myndigheder

- Danmarks Naturfredningsforening, dnlemvig-sager@dn.dk
- Holstebro Museum, mette.klingenberg@holstebro-museum.dk

Lemvig Kommune har ikke modtaget naboeringsvar.

Offentliggørelse

Afgørelsen offentliggøres på Lemvig Kommunes hjemmeside, www.lemvig.dk den 21. marts 2024 og ved annoncering i Lokalavisen i Lemvig. Følgende er orienteret om afgørelsen:

- Torngårdvej 6, 7620 Lemvig
- Svinerådgivningen, hbw@sraad.dk
- Styrelsen for Patientsikkerhed, Tilsyn og Rådgivning Nord, trnord@stps.dk
- Danmarks Naturfredningsforening, dnlemvig-sager@dn.dk
- Dansk Ornitologisk Forening – Vestjylland, lemvig@dof.dk
- Dansk Ornitologisk Forening, natur@dof.dk
- Friluftsrådet LimfjordSyd, lemvig@friluftstraadet.dk
- Friluftsrådet, lokalraad@friluftstraadet.dk
- Arbejderbevægelsens Erhvervsråd, ae@ae.dk
- Danmarks Sportsfiskerforbund, post@sportsfiskerforbundet.dk
- Danmarks Fiskeriforening, mail@dkfisk.dk
- Ferskvandsfiskeriforeningen for Danmark, nb@ferskvandsfiskeriforeningen.dk
- Dansk Fritidsfiskerforbund, teamstr@gmail.com
- Aktive Fritidsfiskere i Danmark, afid@aktivefritidsfiskere.dk
- Forbrugerrådet, fbr@fbr.dk
- Miljø- og naturforeningen Klosterhedens venner, goldengirl@mail.dk
- Foreningen Greenpeace Danmark, info.dk@greenpeace.org



Klagevejledning

Denne afgørelse kan påklages til Miljø- og Fødevareklagenævnet af klageberettigede efter Husdyrbruglovens §§ 84-87, samt følgende;

- Ejer af Pilgårdvej 35, 7620 Lemvig
- Enhver, der har en væsentlig individuel interesse i sagens udfald.

Klagefristen udløber den 19. april 2024.

Denne afgørelse kan indbringes for domstolene indtil 6 måneder efter den dato, hvor afgørelsen bliver meddelt, jævnfør Husdyrbruglovens § 90.

Hvis du ønsker at klage over denne afgørelse, kan du klage til Miljø- og Fødevareklagenævnet. Du klager via Klageportalen, som du finder et link til på forsiden af <https://kpo.naevneneshus.dk/>. Du logger typisk på med MitID. Klagen sendes gennem Klageportalen til den myndighed, der har truffet afgørelsen.

En klage er indgivet, når den er tilgængelig for myndigheden i Klageportalen. Når du klager, skal du som privat betale et gebyr på kr. 900 og som organisation, forening eller virksomhed kr. 1.800. Du betaler gebyret med betalingskort i Klage-portalen.

Miljø- og Fødevareklagenævnet skal som udgangspunkt afvise en klage, der kommer uden om Klageportalen, hvis der ikke er særlige grunde til det. Hvis du ønsker at blive fritaget for at bruge Klageportalen, skal du sende en begrundet anmodning til den myndighed, der har truffet afgørelse i sagen. Myndigheden videresender herefter anmodningen til Miljø- og Fødevareklagenævnet, som træffer afgørelse om, hvorvidt din anmodning kan imødekommes.

Gebyret tilbagebetales, hvis

- klagesagen fører til, at den påklagede afgørelse ændres eller ophæves,
- klageren får helt eller delvis medhold i klagen, eller
- klagen afvises som følge af overskredet klagefrist, manglende klageberettigelse eller fordi klagen ikke er omfattet af Miljø- og Fødevareklagenævnets kompetence.

Det bemærkes, at hvis den eneste ændring af den påklagede afgørelse er forlængelse af frist for at efterkomme afgørelsen som følge af den tid, der er medgået til at behandle sagen i klagenævnet, tilbagebetales gebyret dog ikke.

Hvis afgørelsen påklages, får ansøger besked. Klage over en godkendelse efter § 16a har ikke opsættende virkning medmindre Miljø- og Fødevareklagenævnet bestemmer andet jf. § 81 i Husdyrbrugloven. Det betyder, at hvis eventuelt byggeri påbegyndes og en sag påklages kan Miljø- og Fødevareklagenævnet sætte byggeriet i stå eller kræve nedrivning for ansøgers regning.





Generelle forhold

Meddelelesespligt

Inden enhver ændring, etablering eller udvidelse af produktionsareal, dyreart eller dyretype og inden etablering af fast placerede husdyranlæg, gødningsopbevaringsanlæg, m. v., skal der indgives forhåndsansøgning til Lemvig Kommune, jævnfør Husdyrgødningsbekendtgørelsens § 25 (BEK nr. 2243 af 29. nov. 2021).

Ændringer og udvidelser af husdyrbruget, som kan indebære forøget forurening eller andre virkninger på miljøet må ikke foretages uden Lemvig Kommunes forudgående godkendelse.

Frist for udnyttelse og kontinuitetsbrud

Det godkendes, at staldanlægget på Pilgårdvej 35 udvides med ny stald og renovering af eksisterende stalde som ansøgt.

Afgørelsen anses for at være taget helt eller delvist i brug når byggeriet er påbegyndt, eller der er indgået bindende kontrakter for byggeriets udførelse.

Ved ibrugtagningen af denne afgørelse, bortfalder tillægsgodkendelse efter § 16a, stk. 4 af 15. september 2023.

Hvis godkendelsen efter ibrugtagningen ikke udnyttes i 3 på hinanden følgende år, bortfalder den del, der ikke har været udnyttet (kontinuitetsbrud). Udnyttelse anses her for at foreligge, når mindst 25 pct. af det tilladte produktionsareal udnyttes driftsmæssigt.

Med driftsmæssig udnyttelse forstås, at der på det pågældende produktionsareal mindst produceres 50 pct. af det mulige inden for rammerne af dyrevelfærdskrav eller andre relevante krav.

Fristen for at tage godkendelsen i brug er 6 år fra datoen for den offentlige annoncering af denne afgørelse. Fristen gælder for projektet med etablering af ny stald.

§ 16a-godkendelsen af 18. juni 2021 indeholder et alternativ, hvor der alene sker renovering af eksisterende stalde. Dette alternative projekt uden nybyggeri er fortsat omfattet af en tidsfrist på 6 år gældende fra 18. juni 2021.

Revurdering og retsbeskyttelse

Kommunalbestyrelsen skal tage en godkendelse af et IE-husdyrbrug op til revurdering og om nødvendigt meddele påbud eller forbud efter § 39 i Husdyrbrugloven, når EU-Kommissionen i EU-Tidende har offentliggjort en BAT-konklusion, der vedrører den væsentligste af husdyrbrugets aktiviteter omfattet af § 16a, stk. 2, nr. 2, i Husdyrbrugloven.

Kommunalbestyrelsen skal tage godkendelsen op til revurdering uanset § 40, stk. 1 i Husdyrbrugloven. Revurderingen skal omfatte alle vilkår i godkendelsen.

Ifølge § 40 stk. 1 i Husdyrbrugloven må tilsynsmyndigheden ikke meddele påbud eller forbud efter § 39 før der er forløbet 8 år efter meddelelsen af en godkendelse, jævnfør altså ovenstående undertagelse.

Tilsynsmyndigheden skal dog, jævnfør Husdyrbruglovens § 40, stk. 2, tage godkendelsen op til revurdering og om nødvendigt meddele påbud eller forbud efter § 39, hvis

- der er fremkommet nye oplysninger om forureningens skadelige virkning,
- forureningen medfører miljømæssige skadevirkninger, der ikke kunne forudses ved godkendelsens meddelelse,
- forureningen i øvrigt går ud over det, som blev lagt til grund ved godkendelsens meddelelse,
- væsentlige ændringer i den bedste tilgængelige teknik skaber mulighed for en betydelig nedbringelse af emissionerne, eller
- det af hensyn til driftssikkerheden i forbindelse med processen eller aktiviteten er påkrævet, at der anvendes andre teknikker.

Husdyrbrugets miljøgodkendelse skal, jævnfør § 40, stk. 3 i Bekendtgørelse om tilladelse og godkendelse m.v. af husdyrbrug regelmæssigt og mindst hvert 10. år, tages op til revurdering. Den første revurdering skal dog, som nævnt herover, foretages når der er forløbet 8 år.

Jævnfør § 41 i Bekendtgørelse om tilladelse og godkendelse m.v. af husdyrbrug skal miljøgodkendelsen desuden revurderes, så husdyrbruget kan overholde ajourførte vilkår senest 4 år efter offentliggørelse af nye BAT-konklusioner.

Det er planlagt at foretage den første revurdering af dette tillæg til godkendelse i 2032, medmindre der forinden offentliggøres BAT-konklusioner.





Miljøteknisk vurdering

I dette kapitel begrundes afgørelsens vilkår. Vurderingerne, der ligger til grund for de stillede vilkår er i vid udstrækning baseret på ansøgningsmaterialet og den digitale ansøgning i <http://husdyrgodkendelse.dk>.

Ansøgning om godkendelse efter § 16a, stk. 4 er vedlagt som bilag 1 i denne afgørelse.

Lokalisering

Husdyrbruglovens §§ 6, 7 og 8 omfatter forbudszoner, hvor det ikke er tilladt at etablere, udvide og ændre husdyranlæg eller gødningsopbevaringsanlæg på en måde, der medfører forøget forurening. Kravene i §§ 6 og 8 gælder desuden ensilageopbevaringsanlæg.

For nye anlæg til flydende husdyrgødning (gyllebeholdere) gælder et skærpet afstandskrav på 100 meter til åbne vandløb og søer større end 100 m², hvor øvrige husdyranlæg og opbevaringsanlæg er omfattet af et afstandskrav på 15 meter, som også gælder for dræn.

Øvrige driftsbygninger, fx maskinhuse, halm- og foderlader er omfattet af afstandskrav i § 6, dog undtaget afstandskravet om 50 meter til lokalplanlagte områder og byzoner.

Stalde, der fortsætter i uændret drift, er ikke omfattet af afstandskravene.

Anlæggets placering i forhold til afstandskravene i Husdyrbruglovens §§ 6, 7 og 8 fremgår af nedenstående tabel.

Afstande er opmålt på ortofoto (luftfoto) fra nærmeste hjørne af projekterede husdyr- eller gødningsopbevaringsanlæg.

AFSTAND TIL	AFSTAND MÅLT	AFSTANDSKRAV
§ 6 (NABOBEBOELSER OG BOLIGOMRÅDER)		
Nabobeboelse		50 m
Pilgårdvej 34	265 m	
Pilgårdvej 36	268 m	
Lokalplanområde til boligformål, mv.		50 m
Erhvervsområde på Moeskjærvej	2 km	
Erhvervsområde ved Nr. Nisum	2 km	
Byzone/sommerhusområde		50 m
Nr. Nisum	2 km	
§ 7 (AMMONIAKFØLSOM NATUR)		
Kategori 1- eller 2-natur		10 meter

Overdrev i Karbæk Ådal (kategori 2)	180 m
-------------------------------------	-------

§ 8 (SKEL, VANDFORSYNING, VANDMILJØ, VEJE, LEVNEDSMIDDELVIKRSOMHED OG BOLIG)

Naboskel		30 m
Matrikel 23	145 m	
Ikke-almene vandforsyningsanlæg		25 m
DGU 53.104	623 m	
DGU 53.240 (sløjfet boring)	570 m	
Almene vandforsyningsanlæg		50 m
Gjellerodde Vandværk	6 km	
Vandløb (inkl. dræn)		15 m
Sø, øst for staldanlæg	50 m	
Offentlig vej og privat fællesvej		15 m
Pilgårdvej	140 m	
Levnedsmiddelvirksomhed		25 m
	>2 km	
Beboelse på samme ejendom		15 m
	55 m	

Det konstateres, at projektet overholder afstandskrav i Husdyrbruglovens §§ 6, 7 og 8.





Landskab og planforhold

Landskabsvurdering

Landskabsvurderingen er udført på grundlag af Lemvig Kommunes landskabskarakteranalyse fra 2013/14 og en konkret landskabsvurdering.

Landskab og geologi

Sdr. Balle er beliggende i et landbrugsområde omgivet af flere mindre ejendomme. Arealerne omkring gården består dels af agerjord, som er opdelt af diger og læhegn, og dels af kløfter og dale, som flere steder gennemstrømmes af mindre vandløb.

Landskabet omkring Nissum Bredning består af et særdeles markant morænelandskab, som gennemskæres af dybe tunneldale ned mod bredningens kyster, hvor der for det meste ses stejle og eroderede klinter. Morænelandskabet omkring bredningen er præget af landsbyer, småbebyggelser og spredte gårde, og arealerne bruges fortrinsvis til landbrug. Beplantningen er sparsom, og morænelandskabets form fremstår derfor tydeligt.

Hovedvejen Nissumvej ligger omkring halvanden kilometer syd for Sdr. Balle og forbinder Lemvig og Nr. Nissum. Vejen er på denne strækning anlagt på toppen af den vel mest markante randmoræne efter den sene Weichsel-istid. Brunsgårdvej, Engmarkvej og Pilgårdvej er nordgående sideveje til Nissumvej, hvorfra denne markante randmoræne, Limfjorden, det mellemliggende morænelandskab og fjordens kystlinje mod Thyholm og Sydthy opleves i stor skala.

Området er en del af Geopark Vestjylland.

Geopark Vestjylland er udnævnt som UNESCO Global Geopark i 2021. Lær mere om de geologiske, kulturhistoriske og landskabelige værdier i Geoparken her: <https://www.geoparkvestjylland.dk/>.

Fjordlandskabet set fra Brunsgårdvej og ved Engmarkvej opleves helt og ubrudt, uden skove eller bygninger, der hindrer udsynet. Fra disse to steder ses - i klart vejr - Thyborøn mod nordvest, Oddesundbroen mod øst og Sydthy og Thyholm på den anden side fjorden.

Sdr. Balle ligger cirka 600 meter syd for Nissum Brednings kyst. Landskabet er også her kuperet og markant med tunneldale cirka 200 meter vest og nord for gården og randmorænen med Nissumvej på toppen mod syd. Området er del af et større landskabeligt interesseområde, der strækker sig langs Nissum Brednings kystlinje i et cirka 2 km bredt bælte.

Den landskabelige værdi er knyttet til oplevelsen af det lokale morænelandskab, fjordens åbne og vidt spændte vandspejl og de geologiske formationer, der opleves på større afstande, både syd og nord for fjorden. Landskabet er unikt og i særlig grad oplevelsesrigt i dette område.

Det landskabelige interesseområde ønskes friholdt for elementer som i væsentlig grad kan forstyrre oplevelsen af landskabet.

Projektets indvirkning på de landskabelige værdier

Det søgte projekt indebærer, at den nye stald etableres syd for eksisterende stald og nærmere Engmarkvej. Den nye bygnings horisontale udstrækning er inden for udstrækningen af den eksisterende bygningsmasse. Set fra syd vil staldens kip fremstå højere end de eksisterende stalde og lavere end de to kornsiloer.

Som følge af terrænforholdene og nybyggeriets placering, vurderes det landskabeligt mest sårbare område at være umiddelbart syd for Sdr. Balle ved Engmarkvej, hvor et nyt byggeri kan påvirke udsynet til det bagvedliggende fjordlandskab.

Det er væsentligt for landskabsoplevelsen syd for Sdr. Balle, at fjordens vandspejl opleves ubrudt. Der stilles derfor krav om, at stalden ikke må bryde udsigten til fjordens vandspejl bag staldanlægget. Vilåret konkretiseres ved at fastsætte en bygningshøjde for den projekterede stald på maksimalt 9 meter, målt fra terrænniveauet ved den eksisterende sydlige stald. I fald den nye stald etableres en halv meter højere i terræn end den eksisterende stald, så må den nye stalds egen højde som følge heraf ikke overstige 8,5 meter i kip.

Dette vilkår om bygningshøjde vurderes at være i overensstemmelse med det foreløbigt projekterede byggeri, som beskrevet af ansøger.

Lemvig Kommune har udarbejdet visualisering af staldbyggeriet baseret på den søgte placering og ud fra foreløbige skitser af byggeriet. Oversigtskort med højdekurver, foreløbige skitser af byggeriet og visualisering ses i bilag 6, 7 og 8. Visualiseringen er ikke bindende for ansøger i forhold til farver eller materialer.

Beplantning

Området er kendetegnende ved relativt vidtstrakte marker med sporadisk beplantning, særligt omkring beboelser.

Større beplantninger vil i dette landskab potentielt sløre og udviske de markante geologiske formationer og afskære udsyn til Limfjorden, hvilket ikke er ønskeligt. Mindre beplantninger omkring ejendomme, blandt andet for at skabe læ for vestenvinden, er normalt forekommende og vurderes ikke at have hverken positiv eller negativ betydning for landskabsoplevelsen.

Beplantning omkring Sdr. Balle vurderes ikke at forbedre landskabsoplevelsen, som er knyttet til oplevelsen af Limfjorden og de geologiske formationer, som træder tydeligt frem i det af agerbrug skabte kulturlandskab.

Lyspåvirkning

Den mest markante lyspåvirkning i nattetimerne er fra Thyborøn i form af gadelys og andet lys i byen og de røde blinkende lys på vindmøllerne.

Oddesundbroens lys er også synligt, og enkelte steder på Sydthy og Thyholm ses svagere lys, sandsynligvis fra landbrug eller beboelser.

I forhold til helhedsoplevelsen af landskabet fra Thyborøn til Oddesund, opleves lyspåvirkningen fra Sdr. Balle ikke som væsentlig, da landskabsoplevelsen knytter sig til det vidtstrakte udsyn fra Thyborøn til Oddesund og da bygningerne og lyset på Sdr. Balle har ikke en væsentlig udstrækning, hverken horisontalt eller vertikalt i det samlede udsyn over landskabet og da lyset fra Sdr. balle er lavt i terrænet og ikke fremstår særligt kraftigt eller usædvanligt. Lyset virker ikke blændende og landskabskonturerne og fjorden kan ses i mørket, også omkring Sdr. Balle.





Det projekterede byggeri er konventionelt og med lyskilder, der ikke ligger højere i terrænet og ikke er kraftigere end de nuværende lyskilder. Det vurderes, at der ikke er hjemmel til at stille vilkår om afskærmning af byggeriet alene begrundet i forebyggelse af en væsentlig lyspåvirkning.

Forholdet til kommuneplan 2021-33

Den overordnede målsætning i kommuneplanen er dels at bevare og udvikle karakteristiske landskaber af høj kvalitet, dels at finde balance mellem at beskytte og benytte landskaberne. Det fremgår videre af planen, at: "I landskaberne skal en række til tider modstridende interesser forenes: Landbrug, naturbeskyttelse, drikkevand- og råstofindvinding, adgang til naturen samt dyrkelse af fritidsinteresser."

Det fremgår af kommuneplanens retningslinje for landskabelige bevaringsværdier, at: "Lemvig Kommunes værdifulde landskaber skal bevares og beskyttes.", og at "De værdifulde landskaber skal som udgangspunkt friholdes for nyt byggeri og anlæg."

Retningslinjen skal ses i den sammenhæng, at landbrug, skovbrug og fiskeri har en særstilling i Planloven, og at erhvervsmæssigt nødvendigt byggeri i tilknytning til eksisterende bygningsmasse som udgangspunkt er tilladt. Kommuneplanens retningslinje må altså ikke generelt administreres i strid med denne generelle retsstilling, men kan i særlige tilfælde, hvor et projekt udgør en særlig skadevirkning på landskabsoplevelsen, lægges til grund for et afslag.

For at sikre, at projektet ikke udgør en unødigt landskabelig påvirkning, stilles der vilkår om at byggeriet udføres som ansøgt, herunder at nybyggeri placeres som ansøgt og udformes med en given maksimal byggehøjde.

Herefter vurderes det søgte ikke at udgøre en væsentlig landskabelig påvirkning.

Tilknytning til eksisterende bygningsmasse

Den nye stald er søgt placeret cirka 12 meter fra det eksisterende anlæg og knyttet til den eksisterende stald via mellembygning og luftreanseanlæg.

Det søgte vurderes heraf at være i tilknytning til den eksisterende bygningsmasse.

Erhvervsmæssig nødvendighed

Lemvig Kommune vurderer, at den nye slagtesvinestald i udtryk og størrelse er et almindeligt landbrugsbyggeri, som ikke antager industriel karakter.

Udviklingen af en landbrugsejendom, herunder også større udvidelser, anses som udgangspunkt for erhvervsmæssigt nødvendigt.

Staldudvidelsen vurderes heraf at være erhvervsmæssig nødvendig.

Bygge- og beskyttelseslinjer

Den projekterede stald ligger inden for kystnærhedszonen, cirka 650 meter fra Limfjordskysten.



Kystnærhedszonen er en 3 km bred bufferzone, der søges friholdt for bebyggelse og anlæg, som ikke er afhængig af kystnærhed for at de danske kyster bevares som åbne kyststrækninger jævnfør Planloven, kapitel 5a.

Kystnærhedszonen er dog en planlægningszone for kommunen og ikke en forbudszone, hvorfor den almindelige landbrugsmæssige drift kan fortsætte som hidtil, jævnfør Planlovens kapitel 2a. Dette indebærer, at landbrugets erhvervsmæssigt nødvendige bygninger og anlæg i tilknytning til eksisterende bygningsmasse som udgangspunkt skal tillades.

Staldanlægget ligger udenfor å- og sø-beskyttelseslinjer, skovbyggelinjer, strand- og klitbeskyttelseslinjer, samt kirkebyggelinjer.

Kulturhistorie og fortidsminder

Sønder Balle ligger ikke i et område af særlig kulturhistorisk interesse. De væsentligste kulturhistoriske tegn i området udgøres af beskyttede sten- og jorddiger.

Der ligger ingen beskyttede sten- eller jorddiger på eller op til ejendommens staldanlæg. Der ligger ingen fredninger eller fortidsminder i umiddelbar nærhed af staldanlægget.

Information i forhold til Museumsloven og byggeprojekter kan findes via

<https://kulmus.dk/forside/arkaeologi/skal-du-bygge-2/skal-du-bygge/>

Det anbefales, at ansøger kontakter Holstebro Museum forud for opstart af byggeprojektet.

Lemvig Kommune vurderer, at projektet ikke afskærer indsigten til oldtidshøje eller andre særligt kulturhistoriske landskabelementer, såsom kirker, fredede bygninger, diger eller andre anlæg af historisk interesse.

Alternativer og 0-alternativet

Ansøger har i § 16a-ansøgningen fra 2021 uddybende beskrevet alternativer til det søgte, herunder 0-alternativet. Denne beskrivelse er fortsat gyldig og fremgår af miljøkonsekvensrapporten, der ligger til grund for afgørelsen af 18. juni 2021.

Ansøger beskriver at have undersøgt om projektet kan realiseres på andre ejendomme og gjort overvejelser om produktionens omfang i forhold til den samlede bedrift.

Alternativer til den bygningsmæssige udformning kunne være at orientere den nye stald i nord-syd gående retning, vinkelret på den eksisterende sydlige stald., Dette vil dog indebære driftsmæssige udfordringer, særligt i form af forøgede omkostning til luftrensning på grund af behov for længere ventilationsgange og heraf følgende større energiforbrug.

Ansøger begrundet fravalget af andre ejendomme ved, at det er væsentligt for bedriften, at der er en passende og kort afstand mellem bedriftens to staldanlæg og at det ikke er muligt at finde andre ejendomme med en tilsvarende gunstig beliggenhed.

Gylleforsuring som alternativ til luftrensning er fravalgt, da det hindrer en aftale med biogasanlæg om afsætning af husdyrgødning, da biogasanlægget ikke modtager forsuret gylle. Valget af

luftrensning indebærer en fortsat mulighed for at afsætte husdyrgødning til biogasanlæg, samtidig med at afskæringskriterierne for ammoniakdeposition til nærmeste natur overholdes.

Lemvig Kommune konstaterer herved, at ansøger på tilfredsstillende vis har beskrevet alternativer. Husdyrgodkendelsesbekendtgørelsens bilag C, pkt. 3 om væsentlige alternativer vurderes heraf at være opfyldt.

Dyrehold, staldanlæg og management

Husdyrbruget er i 2021 godkendt til en produktion på over 2.000 stipladser til slagtesvin og der er herved tale om et IE-husdyrbrug, omfattet af Husdyrbruglovens § 16a, stk. 2, punkt 2. Dette tillæg til godkendelsen er søgt efter § 16a, stk. 4. Det samlede produktionsareal i ansøgt drift, hvor der opføres ny stald, udgør 2.137 m².

Projektets teknologier til ammoniakreduktion

Staldtype

Ved den valgte gulvtype i den nye stald og stalde som renoveres udgør 25-49% af det samlede stiareal fast gulv.

Ved "fast gulv" forstås, at der ikke er gyllekumme under det faste gulv. Gylle-kummerne har derfor et mindre overfladeareal end i en fulddrænet stald, og den mindre overflade bevirker en mindre ammoniakfordampning fra gyllen.

Biologisk luftrensning

Biologisk luftrensning udføres ved at lede en del af ventilationsluften fra staldene gennem et biologisk filter, der overrisles med vand. Mikroorganismene i filteret opsamler de kvælstofholdige forbindelser og andre molekyler og partikler, der bindes i vandet og nedbryder og omsætter dem. Ved denne biologiske proces omdannes ammoniak i luften til ammonium i filtervandet, som efterfølgende kan anvendes som kvælstofholdig gødning sammen med den almindelige husdyrgødning.

Biologisk luftrensning er godkendt af Miljøstyrelsen og optaget på Teknologilisten, <https://mst.dk/erhverv/landbrug/teknologilisten/>

Det fremgår af Teknologilistens godkendelsesvilkår, at den ammoniakreducerende effekt af luftrensningen beregnes ved en dimensionerende ventilations-beregning, fx ved brug af programmet StaldVent eller lignende.

Lemvig Kommune vurderer, at den søgte reduktionseffekt på 65 % ved er opnåelig ved biologisk luftrensning, da teknologien er godkendt til en reduktionseffekt på op til 88 %.

Der er stillet vilkår om, at den ammoniakreducerende effekt af det konkret projekterede luftrensningsanlæg skal dokumenteres inden opstart af nybyggeri i miljøgodkendelsen af 18. juni 2021. Dokumentationen skal opfylde krav og anbefalinger i Miljøstyrelsens vejledning om godkendelsesvilkår på Teknologilisten.

Miljøledelse

IE-brug skal indføre og vedligeholde et miljøledelsessystem.



Systemet skal indeholde en miljøpolitik, konkrete miljømål, handleplaner, løbende evaluering og dokumentation for husdyrbrugets miljøpræstation.

Kommunen udfører kontrol med husdyrbrugets miljøledelsessystem ved miljøtilsyn.

Produktionsareal

Husdyrgodkendelsesbekendtgørelsens Bilag 3 C definerer et produktionsareal:

”Produktionsareal [...] omfatter alene det areal, hvorpå dyrene kan opholde sig og har mulighed for gødningsafsætning, dvs. areal, hvor dyrene kan stå, gå, ligge m.v., i fast placerede husdyranlæg, herunder stalde og andre bygninger, indretninger m.v. med fast bund eller lign.

Servicerum, gangarealer m.v., og stiafskillelser, arealer med nakkebomme, foderautomater, krybber, foderborde m.v., hvor dyrene ikke kan opholde sig og/eller ikke har mulighed for gødningsafsætning, medregnes således ikke.”

Der stilles vilkår om det søgte produktionsareal og gulvtype, så forudsætningerne for lugt- og ammoniakberegningerne i den digitale ansøgning fastholdes.

Emissionsgrænseværdi for bedste tilgængelige teknik (BAT)

Husdyrgodkendelsesbekendtgørelsens § 25 om anvendelse af den bedste tilgængelige teknik (BAT) fastsætter et krav om maksimal ammoniakemission fra det søgte projekt.

Kravet er i den digitale ansøgning, skema 243 731 beregnet til 3.424 kg N/år.

Ammoniakemissionen for projektet er 2.148 N/år.

Det konstateres, at projektet opfylder BAT for hvad angår ammoniakemission.

Virkemidler til at opfylde BAT-kravet er delvist fast gulv og luftrensning.

De valgte virkemidler er fastholdt i vilkår i denne afgørelse og i miljøgodkendelsen af 18. juni 2021.





Gener

Lugt

Husdyrbrugloven indeholder lugtbeskyttelsesniveauer for tre områdetyper:

- Byzone og sommerhusområde (5 OU/1 LE)
- Samlet bebyggelse og lokalplanlagte områder til boliger, offentlige og rekreative formål, mv. (7 OU/3 LE)
- Enkeltbeboelser i det åbne land (15 OU/10 LE)

Landbrugsejendomme er ikke omfattet af Husdyrbruglovens lugtbeskyttelsesniveau.

Lugtmissionen fra staldanlægget beregnes i det digitale ansøgningssystem, <https://husdyrgodkendelse.dk>.

Lugtmissionen fastsættes på baggrund af produktionsarealets størrelse, stald-systemer og dyretyper. Lugtreducerende teknologier (luftrensning, hyppig udslusning af gylle og gyllekøling) kan desuden indgå i beregningen.

Lugtmissionen omregnes i ansøgningssystemet til geneafstande for de tre områdetyper. Når geneafstandene er overholdt, vil lugtbeskyttelsesniveauet ved normale driftsforhold også være overholdt.

Der beregnes geneafstande dels efter "NY model", der anvender lugtkoncentrationsenheden Odour Units (OU) og "FMK-model", der anvender enheden LugtEnheder (LE). Den model, som giver den længste geneafstand, er gældende.

Ved omregningen fra lugtmission til geneafstand inddrages den konkrete beliggenhed. For områdetyper, som har staldanlægget liggende i nordlig retning inden for vinkeludstrækningen 30° - 60° ud fra området, reduceres geneafstanden med 5, 10 og 20 % for henholdsvis byzone/sommerhusområde, samlet bebyggelse/lokalplanlagt område og enkelt beboelse.

De nærmeste enkeltbeboelser er udpeget på kort i bilag 3.

Det ønskes grundlæggende at friholde byzoner for lugtgener, hvilket medfører et afstandskrav, som skal sikre, at staldlugt kun undtagelsesvist opleves i byzonen.

Landzonen betragtes som landbrugets erhvervsområde, og derfor er lugtbeskyttelsesniveauet for lokalplanlagte områder i landzonen, samlede bebyggelser og enkelt beboelser mindre restriktivt og tillader, at der i perioder kan opleves mærkbar lugt fra staldanlæg.

Der er dog et skærpet beskyttelsesniveau for samlede bebyggelser og lokalplanlagte områder i landzone med boligformål, offentlige eller rekreative formål, mv, som ofte kan være landsbysamfund med institutioner og større boligområder.

Geneafstande til de enkelte områdetyper og de målte afstande for det søgte projekt fremgår af nedenstående tabel. Alle geneafstande er efter "NY model".



Geneafstand og faktisk afstand måles fra staldanlæggets vægtede lugtcentrum og til nærmeste hushjørne for beboelser i landzone og til nærmeste punkt i byzone, sommerhusområde og lokalplanlagt område.

OMRÅDETYPE	GENEAFSTAND	MÅLT AFSTAND
Enkelt beboelse		
Pilgårdvej 34	255,7 meter	300,5 meter
Pilgårdvej 32	255,7 meter	374,8 meter
Samlet bebyggelse/lokalplanlagt område		
Hovedgaden 86, Nr. Nisum	479,6 meter	2.056,7 meter
Byzone/sommerhusområde		
Nr. Nisum byzone	664,9 meter	2.044,6 meter

Beskyttelsesniveauet for lugt er overholdt til alle områdetyper.

Naboejendommen Pilgårdvej 36, som ligger cirka 270 meter nord for staldanlægget på Pilgårdvej 35, er en landbrugsejendom og er derfor ikke omfattet af lugtbeskyttelsesniveauet.

Godkendelsen af 18. juni 2021 indeholder vilkår om at hele ejendommen og dens omgivelser skal renholdes, så lugtgener begrænses mest muligt.

Det søgte projekt vurderes herefter ikke at give anledning til væsentlige lugtgener for de omkringboende.

Støj

Det søgte projekt vurderes ikke at indebærer væsentlige ændringer i støjpåvirkningen af omgivelserne. Støjvilkår i miljøgodkendelsen af 18. juni 2021 vurderes at sikre mod væsentligt støjbidrag til omgivelserne.

Indgår der berettigede støjklager, kan Lemvig Kommune efter en nærmere vurdering påbyde husdyrbruget at udføre akkrediterede støjmålinger, samt om nødvendigt påbyde støjdæmpende tiltag, fx støjvolde eller anden placering af støjklager eller krav om at særligt støjende aktiviteter skal udføres i bestemte tidsrum.

Lys

Der skal anvendes energieffektiv belysning på husdyrbruget, jævnfør § 47 i husdyrgodkendelsesbekendtgørelsen.

På grund af læhegn, eksisterende bygninger og afstanden til omboende, vurderes lys fra det projekterede staldanlæg ikke at udgøre en væsentlig gene for de omboende.



Fluer og skadedyr

Ved en almindelig forebyggende indsats, vurderes naboer ikke at blive berørt af fluer og skadedyr fra husdyrbruget.

Godkendelsen af 18. juni 2021 indeholder vilkår om, at ejendommen skal renholdes for at forebygge fluer og skadedyr. Der er desuden stillet vilkår om at husdyrbruget og dets omgivelser skal renholdes, for at medvirke til at forebygge fluer og skadedyr.

Støv

IE-husdyrbrug skal reducere støv fra staldanlæg, jævnfør husdyrgodkendelsesbekendtgørelsens § 48.

Husdyrbrugets daglige drift vurderes ikke at indebære aktiviteter, som medfører støv uden for ejendommen. Det vurderes, at der ved det generelle krav i § 48 ikke er behov for særskilte støvreducerende vilkår.

Transport

Antal og type af transportere ændres ikke i forhold til miljøgodkendelsen af 18. juni 2021, hvor Lemvig Kommune vurderede, at de beskrevne transportere til og fra ejendommen er inden for, hvad der normalt må forventes fra husdyrbrug af den søgte størrelse.

Der henvises til god landmandspraksis: at transport til og fra bedriften skal foregå ved hensynsfuld kørsel, samt at transportere planlægges, så omgivelserne påvirkes mindst muligt.

Færdsel på offentlig vej reguleres i Færdselsloven og håndhæves af politiet.



Forurening

Spildevand herunder regnvand

Mængden af tagvand på ejendommen forøges ved etablering af ny stald.

Tilladelse til nedsivning eller udledning af tag- og overfladevand

Ved forøgelse af befæstet areal med afledning af overfladevand, herunder tagflader, skal der søges en tilladelse til udledning eller nedsivning af tag- og overfladevand efter Spildevandsbekendtgørelsens § 28. Udlednings- eller nedsivningstilladelse skal søges via www.bygogmiljoe.dk.

Det anbefales at kontakte Lemvig Kommune for nærmere vejledning om udledningstilladelser inden der søges; <https://lemvig.dk/erhverv/natur-og-miljoe/tagvand-og-overfladevand>.

I § 16a-miljøgodkendelsen af 18. juni 2021 er der stillet vilkår om forbud mod oplag, anvendelse eller transport af foder, dyr, gødning, olie eller kemikalier ved overfladeafløb. Der er desuden stillet vilkår om, at afløb ikke må anvendes til bortskaffelse af nogen former for restvand eller vaskevand. Vilkår mod oplag og bortskaffelse af vaskevand og restvand omfatter alle overfladeafløb på husdyrbruget, som ikke fører til gyllesystem eller andre opsamlingsbeholdere.

Lemvig Kommune vurderer, at håndtering af overfladevand og spildevand er tilfredsstillende ved overholdelse af de generelle regler for spildevandshåndtering, herunder også husdyrgødningsbekendtgørelsens regler om opsamling, opbevaring og håndtering af vaskevand, restvand, m.v.

Lemvig Kommune vurderer husdyrbrugets håndtering af spildevand og indretning af afløb, mv. ved tilsyn.

Husdyrgødning og foder

Husdyrgødningsbekendtgørelsen stiller et generelt krav om, at der er tilstrækkelig opbevaringskapacitet til flydende og fast husdyrgødning på husdyrbrug, samt at husdyrgødning generelt opbevares forsvarligt i tekniske anlæg indrettet til formålet.

Miljøgodkendelsen af 18. juni 2021 indeholder vilkår om at husdyrbruget til enhver tid skal råde over 9 måneders opbevaringskapacitet for flydende husdyrgødning.

Foder og foderoplag

Husdyrgodkendelsesbekendtgørelsens § 46 stiller generelle fodringskrav, som har til hensigt at reducere de udskilte mængder kvælstof og fosfor fra dyreholdet.

EU's foderhygiejneforordning stiller herudover en række generelle krav om stald- og fodringsudstyr, herunder forebyggelse og bekæmpelse af skadedyr, rengøring af foderoplag, anvendelse af friske foderstoffer og råvarer, opbevaringsforhold, foderanlæg og fodring, herunder rengøring af maskinel, vandkvalitet og uddannelse af personale.

Fødevarestyrelsen er myndighed for reglerne i foderhygiejneforordningen.

Det vurderes, at der ikke er behov for særskilte vilkår til opbevaring eller håndtering af foder, under forudsætning af, at de generelle regler efterleves.



Affald

Lemvig Kommune har i miljøgodkendelsen af 18. juni 2021 stillet vilkår om håndtering og opbevaring af affald på husdyrbruget. Vilkåret omfatter også oplag af farligt affald herunder eventuelle oplag af spildolie og pesticidrester i relation til markdrift. Vilkåret har til formål at sikre, at der ikke sker forurening som følge af uhensigtsmæssig håndtering eller opbevaring af affald.

Lemvig Kommune gennemgår i øvrigt husdyrbrugets affaldsproduktion og -håndtering ved miljøtilsyn.

Lemvig Kommune har udarbejdet en affaldsguide til erhverv: <https://lemvig.dk/erhverv/natur-og-miljoe/affald>

Husdyrbruget er til enhver tid forpligtet til at efterleve gældende affaldsregulativer og Affaldsbekendtgørelsen, mv., også hvor disse generelle regler er skærpende i forhold til godkendelsens vilkår.

Råvarer og hjælpestoffer

Ud fra ansøgers beskrivelser og miljøgodkendelsen af 18. juni 2021 vurderes husdyrbruget ikke at anvende råvarer og hjælpestoffer, som er ud over det normale i konventionel svineproduktion.

Hvis husdyrbruget ønsker at anvende, fremstille eller frigive farlige stoffer, forudsætter det, at der udarbejdes en basistilstandsrapport som godkendes af Lemvig Kommune.

Husdyrbruget vurderes ved godkendelsens øvrige vilkår at kunne drives uden risiko for forurening af jord og grundvand.

Driftsforstyrrelser eller uheld

Husdyrgodkendelsesbekendtgørelsens § 43 indeholder et generelt krav for IE-husdyrbrug om at oplære personale i relevant lovgivning, transport og udbringning af husdyrgødning, planlægning af aktiviteter, beredskabsplanlægning og -styring og reparation og vedligehold af udstyr.

Oplæringsmateriale til personalet skal kunne fremvises ved tilsyn.

Husdyrgodkendelsesbekendtgørelsens § 44 indeholder et generelt krav for IE-husdyrbrug om at udarbejde og følge en plan for kontrol, reparation og vedligehold. Husdyrbruget skal kunne dokumentere, at planen følges ved at føre logbog over gennemførte kontroller.

Der er også krav om at IE-brug udarbejder en beredskabsplan. Der er udarbejdet en beredskabsplan for staldanlægget. Beredskabsplanen skal løbende ajourføres i forhold til ejendommens drift og indretning og de til enhver tid gældende krav for beredskab.

Lemvig Kommune kontrollerer, at husdyrbruget efterlever bekendtgørelsens § 43 og § 44 ved tilsyn.

Hvis der sker hændelser eller uheld, der mærkbart berører miljøet, er Lemvig Kommune jævnfør husdyrgodkendelsesbekendtgørelsens § 45 forpligtet til at påbyde ændrede eller nye vilkår, som begrænser miljøkonsekvenserne og som forhindrer at de pågældende hændelser eller uheld

opstår igen. Kravet gælder dog ikke ved miljøuheld af en så alvorlig karakter, at reglerne om miljøskade i Husdyrbruglovens kapitel 5a overtrædes.

Lemvig Kommune vurderer, at bekendtgørelsens krav og kommunens tilsyn i tilstrækkelig grad forebygger og modvirker forureninger forårsaget af driftsforstyrrelser og uheld.

Driftens ophør

Ved ophør af aktiviteter på et IE-husdyrbrug gælder husdyrgodkendelsesbekendtgørelsens § 51 og kapitel 4b i lov om forurenet jord finder anvendelse.

IE-husdyrbrug skal derfor senest 4 uger efter driftsophør anmelde dette til kommunalbestyrelsen med et oplæg til vurdering efter § 38 k, stk. 1, i lov om forurenet jord. Vurderingen skal indeholde en risikovurdering med hensyn til menneskers sundhed og miljøet.

Viser risikovurderingen, at det ikke kan afvises, at forureningen udgør en væsentlig risiko for menneskers sundhed eller miljøet, skal vurderingen tillige indeholde et oplæg til foranstaltninger, der sikrer, at forureningen ikke udgør en sådan risiko.

På baggrund af risikovurderingen kan tilsynsmyndigheden gå i dialog med driftsherren og kontrollere, at de nødvendige foranstaltninger til forebyggelse af jord- og grundvandsforurening udføres rettidigt og om nødvendigt påbyde konkrete tiltag.





Ammoniakpåvirkning af natur

Beskyttet natur

De herunder nævnte kategoriserede naturtyper er omfattet af særlige ammoniakdepositions-krav, jævnfør beskyttelsesniveauet i Husdyrgodkendelsesbekendtgørelsens §§ 26 - 30.

Ud over de beregnede merdepositioner og totaldepositioner, vil alle omgivelserne herunder beskyttede naturområder blive tilført kvælstof fra baggrundsbelastningen.

Kvælstof i baggrundsbelastningen stammer, for en stor dels vedkommende, fra husdyrgødning, staldanlæg og industri. Det afsættes på alle arealer og føres hertil fra nær og fjern. Baggrundsbelastningen kan ikke specifikt henføres til Pilgårdvej 35, men husdyrbruget vil også bidrage til "skyen" af kvælstofholdige forbindelser i atmosfæren, der afsættes på naturarealer.

Baggrundsbelastningen i området i 2019-2021 er 6,85 – 8,18 kg N/ha/år, jævnfør data i <https://husdyrgodkendelse.dk>.

Oversigtskort med udpegning af beskyttet natur i nærområdet, ammoniakberegningsskema mv. ses i bilag 3 og 4.

Ammoniakberegninger

Beregningen af ammoniakemission i ansøgningssystemet på <https://husdyrgodkendelse.dk> sker ud fra produktionsarealet, staldsystem og dyretype, effekten af eventuelle miljøteknologier og overfladearealet af husdyrgødningslagre.

Emissionen er input i de følgende depositionsregninger ved en meteorologisk spredningsmodel i det digitale ansøgningssystem. Beregningen af merdeposition sker ud fra den beregnede ammoniakemission fra henholdsvis den beskrevne ansøgte drift og emissionen ved driften 8 år før ansøgningstidspunktet, den såkaldte "8-årsdrift". Lemvig Kommune har verificeret, at ansøgningens 8-årsdrift er korrekt.

Kategori 1 natur

Kategori 1 natur er ammoniakfølsomme naturtyper i Natura 2000, som er omfattet af Husdyrgodkendelsesbekendtgørelsens bilag 3 D.

Staldanlægget ligger cirka 4,5 km øst for den nærmeste kategori 1-natur, grå/grøn klit (habitatnaturtype 2130) på Gjellerodde (Natura 2000-område 28).

Den totale ammoniakdeposition fra det søgte projekt med ny stald er beregnet til 0,0 kg N/ha/år.

Kategori 2 natur

Kategori 2 natur er større § 3 naturområder, som er beskyttet ved § 7, stk. 1 nr. 2 i Husdyrbrugloven.

Staldanlægget ligger cirka 170 øst for nærmeste kategori 2-naturområde, overdrev i Karbæk Ådal.



Den totale ammoniakdeposition fra det søgte projekt med ny stald på overdrevet er beregnet til maksimalt 1,0 kg N/ha/år.

Der er foretaget depositionsregninger i flere punkter på grænsen mellem overdrev og dyrket mark, se bilag 3 og 4.

Udpegningen af kategori 2-natur i <https://husdyrgodkendelse.dk> er vejledende. Lemvig Kommune vurderer, at udpegningen inddrager et læhegn, der ikke i sig selv er overdrev, se bilag 5.

Kategori 3 natur

Kategori 3-natur er moser, heder, overdrev og ammoniakfølsomme skove som ikke er omfattet af kategori 1 og 2.

Kommunen kan ikke fastsætte vilkår som medfører en merdeposition på under 1,0 kg N/ha/år på kategori 3-natur, jævnfør Husdyrgodkendelsesbekendtgørelsens § 29.

Nærmeste kategori 3-natur er et overdrev på cirka 0,3 ha, cirka 130 meter nord for staldanlægget.

Projektet med ny stald medfører en merdeposition på -1,2 kg N/ha/år, altså et samlet fald i deposition i forhold til den tilladte nudrift.

Øvrig natur

Det nærmeste registrerede naturområde, som er beskyttet efter Naturbeskyttelseslovens § 3, er søen på ejendommen, cirka 50 meter øst for bygningsmassen.

Totaldepositionen på søen fra projektet med ny stald er beregnet til 7,6 kg N/ha/år, hvilket er et fald i forhold til den tilladte nudrift på 2,5 kg N/ha/år.

Lemvig Kommunes vurdering

Lemvig Kommune har verificeret ruheder jævnfør retningslinjerne i "naturpibogen", som findes på Miljøstyrelsens hjemmeside: <https://oldwiki.mst.dk/husdyrvejledning.default.aspx>.

Beskyttelsesniveauerne for kategori 1-, 2- og 3-natur er overholdt.

Det søgte projekt indebærer en reduceret ammoniakemission og -deposition i forhold til den tilladte nudrift.

Det vurderes heraf, at ammoniakdepositionen fra det søgte projekt ikke indebærer risiko for tilstandsændringer af natur beskyttet af Naturbeskyttelseslovens § 3.

Habitatvurdering

Kommunen skal vurdere på alle planer og projekter om, hvorvidt de kan skade de arealer og arter, der er beskyttede i Natura 2000-områder. Natura 2000-områder og arter er udpegede på internationalt plan, og de forskellige EU-lande er ansvarlige for, at de ikke tager skade af den menneskelige aktivitet i landet.

Den Europæiske Union vedtog i 1992 et direktiv, som havde til hensigt at fremme beskyttelsen af de mest truede naturtyper, svampe-, plante- og dyrearter i Europa. I daglig tale kaldes det for



"habitatdirektivet", og det pålægger de nationale regeringer at udpege områder, der indeholder truede eller sårbare arter og deres levesteder.

Natura 2000-områderne består af habitatområder med særlig værdifulde naturtyper, dyre- og plantearter og af fuglebeskyttelsesområder med særlige fugle. I bilag IV til Habitatdirektivet er listet mere end 200 naturtyper og 700 arter af planter og dyr. Af dem findes cirka 60 naturtyper og mere end 100 arter i Danmark. Ligeledes er arternes yngle- og rasteområder beskyttede. Beskyttelsen gælder uanset hvor arterne forekommer, dvs. både indenfor og udenfor Natura 2000-områder.

Screening

Staldanlægget ligger cirka 600 meter fra det nærmeste Natura 2000-område, område nr. 28, Agger Tange, Nissum Bredning, Skibsted Fjord og Agerø.

Natura 2000 område nr. 224, Flynder Å og heder i Klosterhede Plantage ligger cirka 7,8 km syd for staldanlægget.

Der er mere end 10 km til øvrige Natura 2000-områder.

Natura 2000 område 28, Agger Tange, Nissum Bredning, Skibsted Fjord og Agerø

Natura 2000-område 28 udgør et samlet areal på cirka 33.000 ha og består af Habitatområde H28 og Fuglebeskyttelsesområderne F23, F27, F28 og F39. Af disse ligger H28, F28 og F39 inden for 10 km af husdyrbruget.

Udpegningsgrundlaget for H28 er i Lemvig Kommune et mindre areal med havtørneklit ved Remmerstrand og strandenge, grå/grøn klit, tør hede, våd hede, tidvis våd eng og lagune på Gjel-lerodde. Truslerne mod lysåben terrestrisk natur er tilgroning, uhensigtsmæssig hydrologi, direkte påvirkning fra landbrugsdrift og forekomst af invasive arter. Truslerne for sø-natur er eutrofiering og tilgroning.

Udpegningsgrundlaget for F28 er i Lemvig Kommune Toppet Skallesluger, som er trækfugl i området. Truslerne for arten er hovedsagelig forstyrrelser især i yngleperioden (maj-juli), prædation og forurening af fjorden så fødegrundlag (muslinger, snegle, fisk, krebs og vandplanter) forsvinder.

Udpegningsgrundlaget for F39 er i Lemvig Kommune Kortnæbbet Gås, Lysbuget Knortegås, Alm. Ryle, Brushane, Klyde og Fjord-, Hav- og Dværgterne. Truslerne for disse arter er bl.a. forstyrrelser især i yngleperioden, prædation, tilgroning og fragmentering af naturarealer der tidligere har været plejet og dermed egnet sig til yngle- og rasteområde for fuglene.

Område nr. 224, Flynder Å og heder i Klosterhede Plantage

Natura 2000-område nr. 224 består af Habitatområde nr. 224 og Fuglebeskyttelsesområde 115.

Udpegningsgrundlaget for habitatområdet er bl.a. tør og våd hede, tidvis våd eng, hængesæk og brunvandet sø samt arterne bæklampret, bæver og odder. Truslerne for hedearealer, tidvis våd eng og hængesæk er næringsstofbelastning, fragmentering, invasive arter og tilgroning.

Arterne bæklampret, bæver og odder er følsomme overfor forstyrrelser og afhængige af god biologisk vandløbskvalitet.

Udpegningsgrundlaget for fuglebeskyttelsesområdet er fiskeørn, stor hornugle, natravn og rødrygget tornskade. Afgørende for fiskeørnens tilstedeværelse i området er om der er uforstyrrede redetræer og fødegrundlag (fisk) i nærheden. Naturlig prædation vurderes at være den primære trussel mod arterne, og de har alle gode betingelser for en fortsat tilstedeværelse i Klosterheden.

Lemvig Kommunes vurdering

Det vurderes, at ammoniakdepositionen fra det søgte projekt ikke udgør en væsentlig risiko for arterne på udpegningsgrundlaget i Natura 2000-områder, idet totaldepositionen fra staldanlægget på de nærmeste ammoniakfølsomme arealer i Natura 2000-område (grå/grøn klit på Gjel-lerodde) er beregnet til 0,0 kg N/ha/år.

Lemvig Kommune vurderer heraf, at ammoniakemissionen fra projektet ikke påvirker udpegningsgrundlaget for Natura 2000-områder.

På baggrund af de beregnede totaldepositioner af ammoniak vurderes det søgte projekt ikke at udgøre en risiko for udpegningsgrundlaget eller bilag IV-arter i habitatområderne, for hvad angår ammoniakpåvirkning.

Det vurderes, at projektet ikke giver anledning til forstyrrelser, støv, udledning eller anden påvirkning, der kan påvirke naturtyper eller arter på udpegningsgrundlaget.

Lemvig Kommune har ikke kendskab til andre projekter, som i sammenhæng med dette projekt, vil kunne påvirke Natura 2000-områder.

Projektet vurderes derfor ikke i sig selv eller i kumulation med andre projekter, at udgøre en risiko for en skadevirkning på udpegningsgrundlaget for Natura 2000-område nr. 28, nr. 224 eller andre mere fjernt liggende Natura 2000-områder.





Bilag IV-arter

EF-Habitatdirektivet fra 1992 rummer i sin artikel 12 en forpligtelse til at sikre en streng beskyttelsesordning for en række dyr og planter overalt i landet, dvs. uanset om de forekommer indenfor et beskyttelsesområde eller udenfor; disse arter fremgår af direktivets bilag IV, de såkaldte bilag IV-arter.

For bilag IV-arter gælder således, at deres yngle- og rasteområder ikke må beskadiges eller ødelægges, og derfor er aktiviteter ikke tilladte, som kan udgøre en trussel for den enkelte art.

Det bemærkes, at fugle behandles særskilt i EF-fuglebeskyttelsesdirektivet.

I den daglige drift og hovedsagelig ved driftsændringer er det lodsejerens eget ansvar at være opmærksom på ikke at skade eller ødelægge bilag IV-arternes yngle- eller rasteområder. Det gælder også selv om myndighederne ikke har oplyst lodsejeren om, at der er konkrete forekomster af bilag IV-arter i området. Overtrædelser kan straffes efter regler i Naturbeskyttelsesloven og Jagt- og Vildtforvaltningsloven. Hvis en lodsejer har planer om at gennemføre en aktivitet, der kræver tilladelse, godkendelse eller lignende er det myndighedens ansvar at sikre, at de godkendte aktiviteter ikke vil skade yngle- eller rasteområder.

Søgning på <https://naturdata.miljoportal.dk/speciesSearch> viser, at der på sagsbehandlingstidspunktet ikke er registreret bilag IV-arter inden for 2 km fra staldanlægget.

Følgende arter kan dog ikke afvises at have levested eller tage sporadisk ophold i området:

Damflagermus, vandflagermus, brunflagermus, sydflagermus, troldflagermus, birkemus, odder, markfirben, spidssnudet frø, strandtudse, stor vandsalamander, bæver og ulv.

Rødlisten er en fortegnelse over plante- og dyrearter, der er forsvundet, akut truede, sårbare eller sjældne i den danske natur. Bæveren og strandtudsen er optaget på rødlisten 2019 som truet. Odderen, ulven, damflagermusen, birkemus og markfirbenet er optaget på rødlisten 2019 som sårbar.

Arterne og deres potentielle tilstedeværelse i nærheden af staldanlægget er gennemgået nedenfor:

Flagermus

Alle danske flagermus er listet som bilag IV-arter.

Vinterkvarterer: Flagermusenes føde, insekterne, er stort set ikke fremme om vinteren. Mens de fleste insekt-ædende fugle trækker sydpå om vinteren går flagermusene i dvale fra oktober til hen i april. Flagermusene foretrækker et køligt, men frostfrit sted.

Sommerkvarterer – dagopholdssteder: Fra midt på foråret eller først på sommeren søger flagermusene til områder, hvor der er gode betingelser for ophold og føde. Det specifikke opholdssted afhænger af arten, men vil oftest være i bygninger og hule træer i nærheden af skov. Fourageringsområderne er også artsafhængige, og kan bl.a. være søer og åer, hvor flagermusene æder insekter, de fanger over vandoverfladen. Mange arter lever af insekter, de fanger i lysåben

løvskov, over marker og skove, i skovkanter, lysninger eller levende hegn. Hun-flagermus samles i ynglekolonier, hvor ungerne fødes fra omkring midten af juni og lidt ind i juli.

Trusler mod flagermus kan være fældning af gamle træer og skove samt nedrivning af bygninger.

Plantager og mindre samlinger af træer, uforstyrrede haver med ældre træer og uforstyrrede eller forladte bygninger kan ikke afvises som levested for flagermus.

Karbæk Ådal nord og øst for staldanlægget kan ikke afvises som fødesøgningsområde for flagermus. Forladte og uforstyrrede bygninger i området kan være vinterkvarter for enkelte dyr, men kan næppe udgøre en egentlig bestand.

Odder

Odderen var i slutningen af 1950'erne udbredt i det meste af Danmark med undtagelse af bl.a. Bornholm, Samsø og Læsø. En undersøgelse i 1980 viste, at den danske bestand var gået drastisk tilbage og der blev iværksat en række forvaltningsmæssige tiltag. Bestandsudviklingen har siden været positiv og odderen lever nu i store dele af Jylland. I 2007 fastslog DNA-analyser af prøver fra ekskrementerne, at der også stadig findes odder i Vestsjælland.

Fra snudespids til halespids måler en voksen odder ca. 100-130 cm og vejer ca. 6-11 kg (hanner), 5-8 kg (hunner).

Som en tilpasning til livet i vand har odderen svømmehud mellem tæerne, og kroppen er lang og strømlinet. Både ører og næsebor kan lukkes, når dyret dykker, og pelsens gråbrune underuld er isolerende og vandskyende.

Pelsens er på oversiden mørkebrun, lidt lysere på bugen, og på halsen og undersiden af hovedet kan pelsen være hvidgrå.

Det flade hoved med de lange knurhår omkring snuden og den kraftige hals, der næsten går i ét med kroppen, er typiske kendetegn ved odderen. Men arten kan også kendes på den let affladede hale.

Odderen lever især af fisk som aborre, ål, karpe og ålekvabber. Fisk i størrelsen 10-15 cm foretrækkes. De foretrukne ål er dog en smule længere. Frøer kan også udgøre en del af føden, og indimellem tager odderen også små pattedyr, fugle og krebsdyr.

Odderen lever i tilknytning til både stillestående og rindende vand, salt- og ferskvand. Uforstyrrede vandløb, søer, moser og fjordområder, med gode skjulmuligheder i form af vegetation, er oplagte levesteder.

Da odderen er nataktiv opholder den sig om dagen i en hule i brinken, under træer eller under buske.

Både hanner og hunner hævder territorium, men hannens er større end hunnens, og kan strække sig over mere end 10 kilometer vandløb. Kun i parringstiden færdes hannen og hunnen sammen.





De fleste unger bliver født om sommeren eller i efteråret, selvom odderen kan føde unger på alle tidspunkter af året. Et kuld på 2-3 unger fødes, når hunnen har været drægtig i ca. 60 dage. Ungerne er et år gamle før de kan klare sig selv.

For at odderen yngler, skal der i dens territorium være skjul eller fristeder i form af rørskov, krat eller anden bevoksning. Der skal også være ringe menneskelig aktivitet, det vil sige et minimum af færdsel, lystfiskeri og jagt. Findes der tilstrækkelige skjul, er odderen mere tolerant overfor menneskelige forstyrrelser.

Odderen er observeret i Limfjorden og findes i Klostermølle Å-systemet og Flynder Å-systemet i Klosterhede Plantage.

Markfirben

Markfirben findes spredt i landskabet på åbne, varme, solrige lokaliteter som jernbane- og vejstrækninger, sten- og jorddiger, heder, overdrev, grusgrave, strandenge, kystskrænter og sandede bakkeområder. Markfirbenet yngler på solvendte skrånninger, som er af altafgørende betydning for arten. Ynglesuccesen er betinget af, at æglægningen kan finde sted i varm, løs, veldrænet jord af gruset eller sandet karakter.

Markfirbenet kan ikke afvises at have levested på og ved diger og grusveje i området.

Birkemus

Birkemusen findes i to hovedbestande, en i det vestlige Limfjordsområde samt en i det sydlige Jylland. Birkemus forekommer i en stor variation af levesteder, hvoraf de vigtigste synes at være fugtige områder i forbindelse med vandløb eller fjorde samt tilstødende tørre arealer.

Birkemus er fundet i en række forskellige naturtyper: ferske enge, strandenge, overdrev, ekstensivt dyrkede marker, heder, moser, vældområder, fjordskrænter og nogle steder endda i plantager og skove. De træk, som går igen på de fleste sommeropholdssteder, er en høj grad af fugtighed og et tæt urtelag. Det fugtige element kan udgøres af vandløb, væld, moser eller fugtige arealer ud til en fjord.

Nærmeste potentielle levested for birkemusen er Karbæk Ådal nord og øst for staldanlægget.

Stor vandsalamander

Stor vandsalamander yngler i vandhuller af meget forskellig størrelse. Det er ikke unormalt at finde den i vandhuller på under 100 m².

Arten er følsom overfor forurening af vandhullerne, overskygning af vandhuller og udsætning af fisk. Arten kan findes ynglende i vandhuller under tilgroning, men der skal være sol på næsten hele vandfladen for at bestanden kan klare sig på længere sigt. Som hovedregel yngler den ikke i vandhuller med hundestejler og andre fisk. Nogle steder gør tæt undervands- og flydebladsvegetation det muligt, at nogle af larverne kan gemme sig for fiskene. Den kræver forholdsvis rent vand.

Stor Vandsalamander er som regel meget stedfast i forhold til ynglestedet.

Næringsberigelse som følge af gødningspåvirkning forringer yngleområderne. Dårlig vandkvalitet som følge af næringsberigelse har en meget markant skadelig virkning på salamandrenes ynglesucces. Derudover kan næringsberigelsen betyde, at vandhullerne hurtigt gror til.

Stor Vandsalamander har potentielt yngle- og levested i søen nord for staldanlægget. Søen mod øst er stærkt påvirket af eutrofiering og opfylder næppe stor vandsalamanders behov for god vandkvalitet

Spidssnudet frø

Spidssnudet frø er en brun frø med mørkere tegninger, som yngler i mange slags vådområder lige fra ganske små vandhuller til bredden af store søer og fra helt overskyggede ellesumpe til fuldstændig lysåbne vandhuller. Den største ynglesucces opnår arten i vandhuller uden fisk.

Spidssnudet frø er i høj grad afhængig af, at der nær ynglestederne findes gode levesteder på land. En stor del af spidssnudet frøs yngle- og rasteområde, men langt fra alle, er omfattet af Naturbeskyttelseslovens § 3. Ødelæggelse og forringelse af yngle- og rasteområder omfatter rydning, opfyldning til byggeri, belastning med spildevand og fragmentering på grund af veje.

Spidssnudet frø har potentielt yngle- og levested i søerne øst og nord for staldanlægget.

Strandtudse

Strandtudsens yngle- og rasteområde vil ofte være vandhuller, enge og strandenge, der er omfattet af Naturbeskyttelseslovens § 3.

Gødskning og vandstandssænkning er væsentlige trusler. Hvis levestedet gødes eller tilføres gødningsstoffer udefra, kan vegetationen blive så frodig, at den ikke længere holdes tilstrækkelig kort ved for eksempel afgræsning.

Hvad angår vandstand kan 5-10 cm til eller fra, være afgørende for, at vandsamlingen udtørres på det rette tidspunkt. Det betyder for eksempel, at hvis en grøft i nærheden udsættes for hårdhændet oprensning, så grøftens bund uddybes med 5-10 cm, så kan det være nok til at tudserne ikke længere kan gennemføre ynglecycklus.

Strandtudsens har potentielt yngle- og levested i og omkring søen nord for staldanlægget, mens søen mod øst sandsynligvis er for tilgroet til at opfylde betingelserne for strandtudsens.

Bæver

Europæisk bæver er en stor gnaver i familien af bævere. Den var nær udryddelse i begyndelsen af 1900-tallet på grund af jagt, men er siden genudsat mange steder i Europa og Asien, hvor den nu findes fra Storbritannien til Kina og Mongoliet.

I Danmark blev den genudsat i 1999.

Den er kendt for at lave dæmninger, men den graver også kanaler til flådning af træstammer og grene. I vandet bygger den et bæverbo af grene med en indgang placeret under vandet, men den kan også udgrave sit bo i en brink.



Bæveren er fredet og kun Naturstyrelsen har myndighed til at regulere bestanden, samt fjerne og regulere bæverens dæmninger og andre aktiviteter. Den væsentligste trussel mod bævere er gentagen fjernelse af bæverbo i hele vand-løbssystemet.

Bæveren findes i Flynder Å-systemet i Klosterheden. Via de forgrenede vandløbssystemer kan bæveren finde vej til Limfjorden. Herfra er Karbæk Ådal et potentielt opholdsområde for enkelte dyr.

Ulv

Ulven er et rovdyr, der lever i Europa, Asien og Nordamerika. Ulven holder til i skov og på steppe-lignende arealer, hvor den jager i et kobbel, en stor flok, bestående af et forældrepar og dets voksne afkom.

Ulven er en typisk topprædator i sit område, med kun mennesker som reel trussel imod den. Den lever hovedsagelig af større hovdyr, men tager også mindre dyr som mus, harer og fugle. De kan desuden leve af ådsler og af husdyr som får og kvæg og omkring mennesker kan de gå i affald.

Ulven er en generalist hvad angår levested (habitat) og kan opholde sig mange forskellige steder. Ulvens valg af levested hænger stærkt sammen med mængden af byttedyr, mangel eller lave forekomster af får, kvæg, vejtæthed, menneskelig tilstedeværelse og topografi.

Klosterheden vil godt kunne rumme ulve og da de vandrer meget omkring, vil man formentlig også lejlighedsvis kunne observere arten på uforstyrrede arealer omkring husdyrbruget. Den væsentligste trussel mod ulve er menneskelige forstyrrelser.

Andre dyre- og plantearter

I Karbæk Ådal er rødlistearterne blågrøn løvefod og vibefedt registreret.

Butsnudet frø er registreret cirka 900 meter sydøst for staldanlægget i Lønbæk Ådal.

Lemvig Kommune er ikke bekendt med forekomster af andre planter eller dyr omfattet af artsfredning eller optaget på nationale eller regionale rødlistor inden for 1.000 meter af husdyrbruget.

Lemvig Kommunes vurdering

Projektet medfører ikke tilstandsændringer i skovbevoksninger eller forstyrrelser af uforstyrrede eller forladte bygninger. Projektet påvirker ikke fødegrundlaget for flagermus. Projektet vurderes således ikke at udgøre en risiko for at forringe fødegrundlag, leve- eller rastesteder for flagermus.

Det søgte projekt inddrager ikke arealer, der er egnede som yngle- og rasteområder for spidssnudet frø, stor vandsalamander eller strandtudse. Projektet indebærer nybyggeri og at ammoniakemissionen fra staldanlægget reduceres væsentligt ved brug af luftrensning. Det vurderes samlet set at medføre, at projektet ikke vil medføre en negativ påvirkning af eventuelle potentielle opholds- og levesteder i umiddelbar nærhed af staldanlægget.

Projektet inddrager ikke arealer, der er egnede som yngle- og rasteområder for markfirben og det vurderes derfor ikke at have negative konsekvenser for arten.



Det vurderes, at odderen, bæveren og ulven ikke er truet af projektet, da der ikke sker opsplitting af bestande og levesteder, ødelæggelse eller forringelse af yngle- og rasteområder eller forstyrrelser ved anlægsarbejder.

Det vurderes derfor, at projektet ikke vil indebære negative konsekvenser for arterne.

Det søgte projekt indebærer ikke ændringer eller væsentlige påvirkninger af birkemusens potentielle leveområder. Projektet vurderes derfor ikke at udgøre en risiko for birkemusens.

Andre fredede eller særligt truede arter, herunder plantearter, i umiddelbar nærhed af staldanlægget vurderes ikke at blive negativt påvirket som følge af, at projektet indebærer en væsentlig nedgang i ammoniakemission.

Lemvig Kommune vurderer, at projektet ikke indebærer forringelse af internationale naturbeskyttelsesområder eller muligheden for opnåelse af gunstig bevaringsstatus eller medfører forstyrrelser, der har betydelige konsekvenser for de arter, områderne er udpeget for, jævnfør Bekendtgørelse nr. 1098 af 21. august 2023 om udpegnings- og administration af internationale naturbeskyttelsesområder samt beskyttelse af visse arter.



Bilag

Bilag 1: Ansøgning om § 16a, stk. 4 godkendelse

Bilag 2: Situationsplan (ortofoto) af staldanlæg og nybyggeri

Bilag 3: Oversigtskort med nabobeboelser, § 3-natur og ammoniakberegningsspunkter

Bilag 4: Oversigtskort med kategori 2- og kategori 3-natur og ammoniakberegningssresultater

Bilag 5: Skråfoto af Pilgårdvej 35 og kategori 2-overdrev mod vest

Bilag 6: Oversigtskort med højdekurver

Bilag 7: Byggetegning, skitse

Bilag 8: Foto og visualiseringer af ny stald



Lemvig Kommune
Att. Simon Bach Nielsen

E-mail: hbw@sraad.dk
Tlf: +45 7015 1200
Mobil: +45 3070 4057

Birk Centerpark 24, 7400 Herning
www.svineraadgivningen.dk

Herning, 30. januar 2024

Redegørelse vedr. ændringer af §16 godkendelse til husdyrbruget Pilgårdvej 35 7620 Lemvig.

I forbindelse med den gældende §16a godkendelse fra september 2023 på Pilgårdvej 35 er der ved ansøgte byggetilladelse registreret følgende ændring, der hermed ønskes miljøgodkendt efter husdyrbrugloven.

Følgende tilpasninger af det ansøgte produktionsareal dokumenteres med ansøgning, skemanummer 243731 indsendt via husdyrgodkendelse.dk.

Stald	Produktions-areal godkendt jf. §16a, kvm	Ønsket produktions-areal jf. byggetilladelse, kvm	Ændring, kvm
Klimastalde – > ændres til slagtesvin	341	346	5
Slagtesvinestalde	619	619	0
Slagtesvinestalde + syge-/aflastningsafd.	170	170	0
Ny sl.svinestald	998	1002	4
I alt			9

Det øgede areal på i alt 9 kvm kan henføres til mindre ændringer i mål på inventar i den stald, der renoveres samt i den nye stald, der opføres. Der sker hermed ingen ændrede ydre dimensioner på ny stald.

I det følgende beskrives ændringen – dokumentation jf. ansøgning 243731 indsendt i husdyrgodkendelse.dk og jf. gældende §16a miljøgodkendelse fra september 2023, skema 240230.

Side 1 af 5

BAT

Samlet BAT beregning - før

Samlet BAT beregning ⓘ ⓘ			
	Stalde	Lagre	Total
Samlet BAT krav (kg NH ₃ -N /år)	3049	363	3412
Faktisk emission (kg NH ₃ -N /år)	1780	363	2142
Forskel (kg NH ₃ -N /år)	-	-	1270
Vejledende BAT Overholdt?	-	-	Ja

Samlet BAT beregning - efter

Samlet BAT beregning ⓘ ⓘ			
	Stalde	Lagre	Total
Samlet BAT krav (kg NH ₃ -N /år)	3062	363	3424
Faktisk emission (kg NH ₃ -N /år)	1786	363	2148
Forskel (kg NH ₃ -N /år)	-	-	1276
Vejledende BAT Overholdt?	-	-	Ja

BAT-kravet ændres med +12 kg NH₃-N/år og den faktiske emission med +6 kg NH₃-N/år. Vejledende BAT er fortsat overholdt med valgte miljøteknologi.

Der etableres Bioflex renser i eksisterende slagtesvinestald, renoveret klimastald samt projekteret ny stald. Uændret effekt på 65%, driftstimer pr. år 8760 timer. Der er fortsat ikke luftrenser tilkoblet de 170 kvm i "Slagtesvinestald + syge/aflastningsafdeling".

Naturområder

Staldanlægget ligger ca. 600 meter fra det nærmeste Natura 2000-område, nr. 28, Agger Tange, Nissum Bredning, Skibsted Fjord og Agerø.

Staldanlægget ligger ca. 170 meter fra nærmeste kategori 2 naturområde, overdrev i Karbæk Ådal.

Nærmeste kategori 3 naturområde er et overdrev på ca. 0,3 ha, ca. 130 meter nord for staldanlægget.

Deposition til KAT1-2-3 - natur – før

Navn:	Kategori:	Opretter:	Kumulation:	Ruhed natur:	Merdeposition (kg N/ha/år):		Totaldeposition (kg N/ha/år):
					8-års drift	Nudrift:	
Grå/grøn klit (2130)	Kategori 1	Ansøger	0	Bn	0,0	0,0	0,0
sø1	Kategori 3	Ansøger	0	V	-2,5	0,1	7,6
Lemvig Kommune 5	Kategori 2	Ansøger	0	Bn	-0,3	0,0	1,0
Lemvig Kommune 4	Kategori 2	Ansøger	0	Bn	-0,1	0,0	0,9
Lemvig Kommune: 3	Kategori 2	Ansøger	0	Bn	-0,3	0,0	0,9
Lemvig Kommune: 2	Kategori 2	Ansøger	0	Bn	-0,4	0,0	1,0
Lemvig Kommune: 1	Kategori 2	Ansøger	0	Bn	-0,4	0,0	1,0
§3 Overdrev - N	Kategori 3	Ansøger	0	Bn	-1,2	0,0	2,6
§3 Overdrev - V	Kategori 2	Ansøger	0	Bn	-0,3	0,0	1,0
§3 overdrev - Ø	Kategori 2	Ansøger	0	Bn	-0,1	0,0	0,4

Deposition til KAT1-2-3-natur – efter

Navn:	Kategori:	Opretter:	Kumulation:	Ruhed natur:	Merdeposition (kg N/ha/år):		Totaldeposition (kg N/ha/år):
					8-års drift	Nudrift:	
Grå/grøn klit (2130)	Kategori 1	Ansøger	0	Bn	0,0	0,0	0,0
sø1	Kategori 3	Ansøger	0	V	-2,5	0,1	7,6
Lemvig Kommune 5	Kategori 2	Ansøger	0	Bn	-0,3	0,0	1,0
Lemvig Kommune 4	Kategori 2	Ansøger	0	Bn	-0,1	0,0	0,9
Lemvig Kommune: 3	Kategori 2	Ansøger	0	Bn	-0,3	0,0	0,9
Lemvig Kommune: 2	Kategori 2	Ansøger	0	Bn	-0,4	0,0	1,0
Lemvig Kommune: 1	Kategori 2	Ansøger	0	Bn	-0,4	0,0	1,0
§3 Overdrev - N	Kategori 3	Ansøger	0	Bn	-1,2	0,0	2,6
§3 Overdrev - V	Kategori 2	Ansøger	0	Bn	-0,3	0,0	1,0
§3 overdrev - Ø	Kategori 2	Ansøger	0	Bn	-0,1	0,0	0,4

Den øgede udledning på +6 kg NH₃-N/år er ikke målbar på depositionen for omkringliggende naturområder.

Nabopåvirkning

Lugtemission fra produktioner - før

Ansøgt drift								
Staldafsnit								
	Produktionsid	Antal måneder udegående	Lugt (LE/s)	Lugt (OU/s)	Effekt af teknologi (%)	Faktisk lugt (LE/s)	Faktisk lugt (OU/s)	Produktionsareal (m ²)
Klimastalde -> ændres til slagtesvin	612673	0	4774,0	9889,0	0,0	4774,0	9889,0	341
Slagtesvinestalde	612676	0	8666,0	26617,0	0,0	8666,0	26617,0	619
Slagtesvinestalde + syge-/aflastningsafd.	612681	0	2380,0	7310,0	0	2380,0	7310,0	170
Ny sl.svinestald	612682	0	13972,0	28942,0	0,0	13972,0	28942,0	998
Sum			29792	72758		29792	72758	

Lugtemission fra produktioner - efter

Ansøgt drift								
Staldafsnit								
	Produktionsid	Antal måneder udegående	Lugt (LE/s)	Lugt (OU/s)	Effekt af teknologi (%)	Faktisk lugt (LE/s)	Faktisk lugt (OU/s)	Produktionsareal (m ²)
Klimastalde -> ændres til slagtesvin	667931	0	4844,0	10034,0	0,0	4844,0	10034,0	346
Slagtesvinestalde	667934	0	8666,0	26617,0	0,0	8666,0	26617,0	619
Slagtesvinestalde + syge-/aflastningsafd.	667939	0	2380,0	7310,0	0	2380,0	7310,0	170
Ny sl.svinestald	667940	0	14028,0	29058,0	0,0	14028,0	29058,0	1002
Sum			29918	73019		29918	73019	

Ændringen af produktionsareal er marginal sammenlignet med det godkendte. Lugt-udledningen forøges samlet set med +261 OU/s svarende til +2 m på den samlede beregnede konsekvenszone omkring anlægget.

Konsekvenszone – lugt før – 774 m

Konsekvenszone – lugt efter – 776 m

Der er fortsat ingen naboer, samlet bebyggelse eller by- eller sommerhusområder indenfor genegrænsen.

Afstande

Der ændres ikke på udseende eller ydre dimensioner af eksisterende stalde eller ny stald jf. §16a godkendelse af september 2023, og der er derfor ingen ændringer i forhold til landskabelig påvirkning eller afstandskrav.

Bilag IV-arter

Der er jf. §16a miljøgodkendelse af september 2023 ikke registreret bilag IV-arter indenfor 2 km af staldanlægget. Udvidelsen i produktionsarealer på i alt 9 kvm indebærer ikke ændringer eller væsentlige påvirkninger, der vurderes at have negative konsekvenser for særligt truede dyre- eller plantearter.

Gener

Det ansøgte giver ingen ændringer af driften, og der henvises derfor til gældende §16a miljøgodkendelse af september 2023 for beskrivelser af støj, støv, skadedyr og transporter mv.

Konklusion

Ændringer i anlæggets produktionsareal fra 2128 til 2137 kvm, i alt 9 kvm afleder behov for at tilpasse ejendommens §16a miljøgodkendelse.

Der er tale om marginale ændringer af det samlede produktionsareal, der som ovenfor beskrevet ikke får væsentlige konsekvenser for hverken lugt, ammoniakudledning eller deposition til natur.

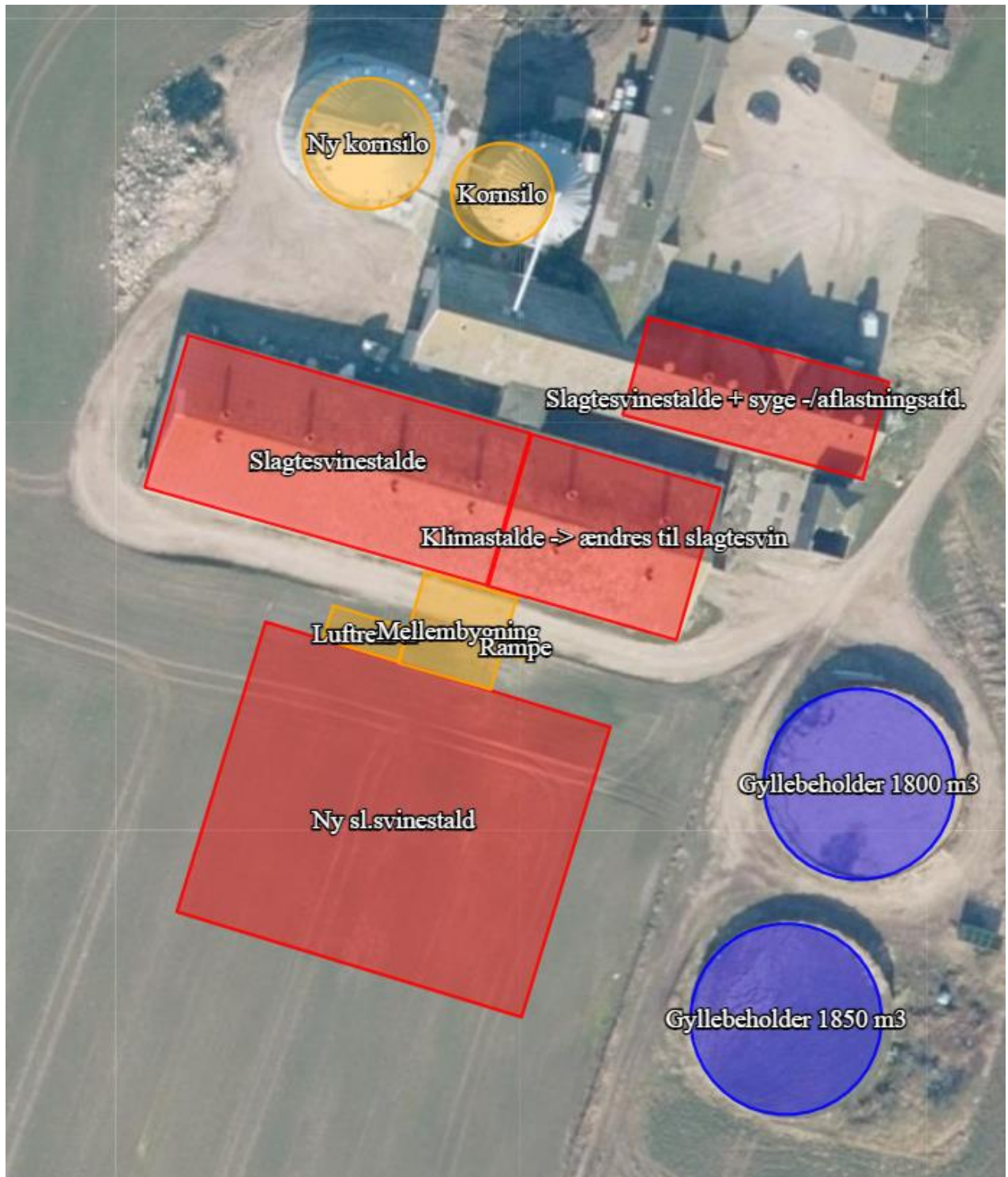
Har du spørgsmål, er du velkommen til at ringe.

Med venlig hilsen



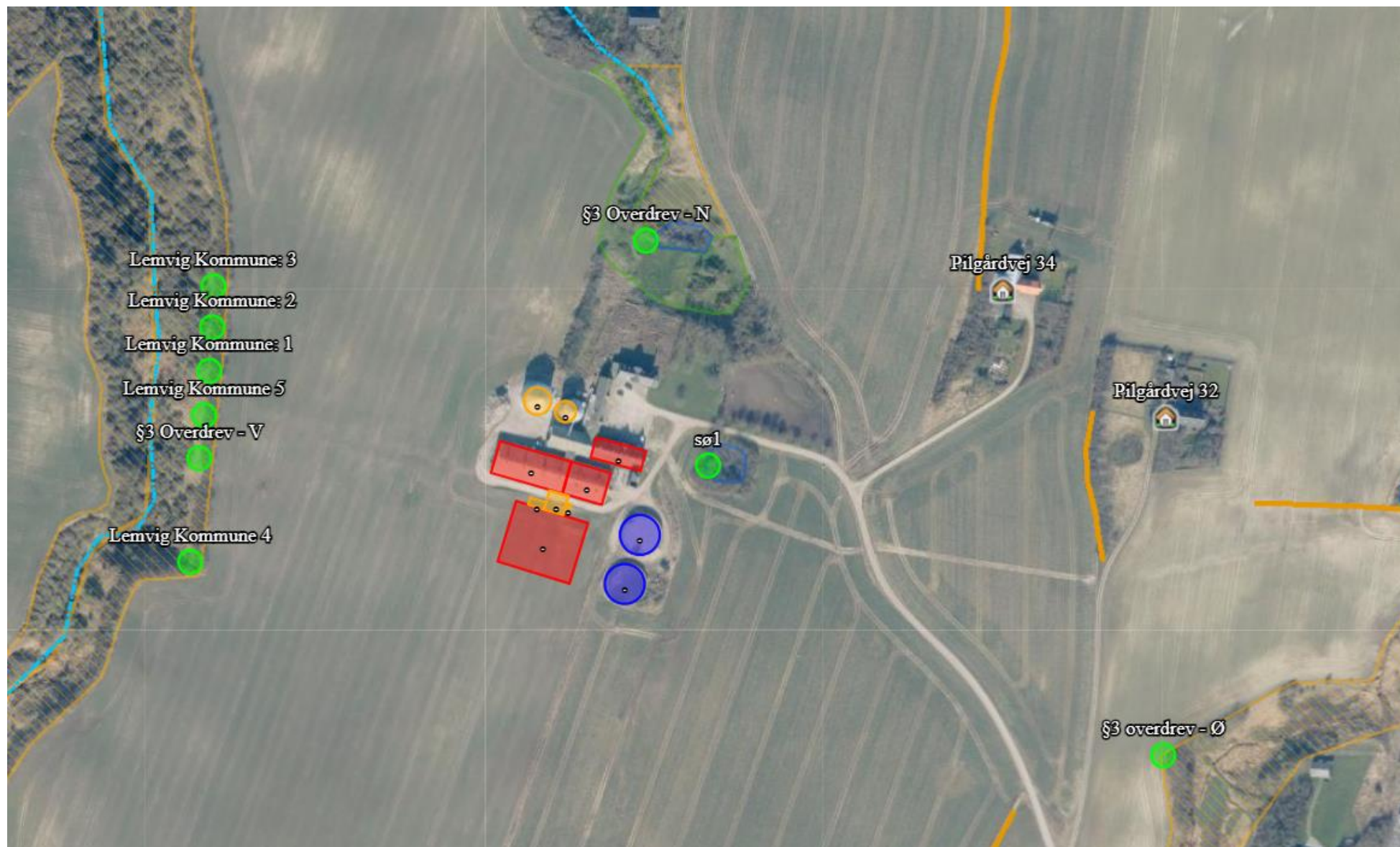
Heidi Wentzlau

SvineRådgivningen



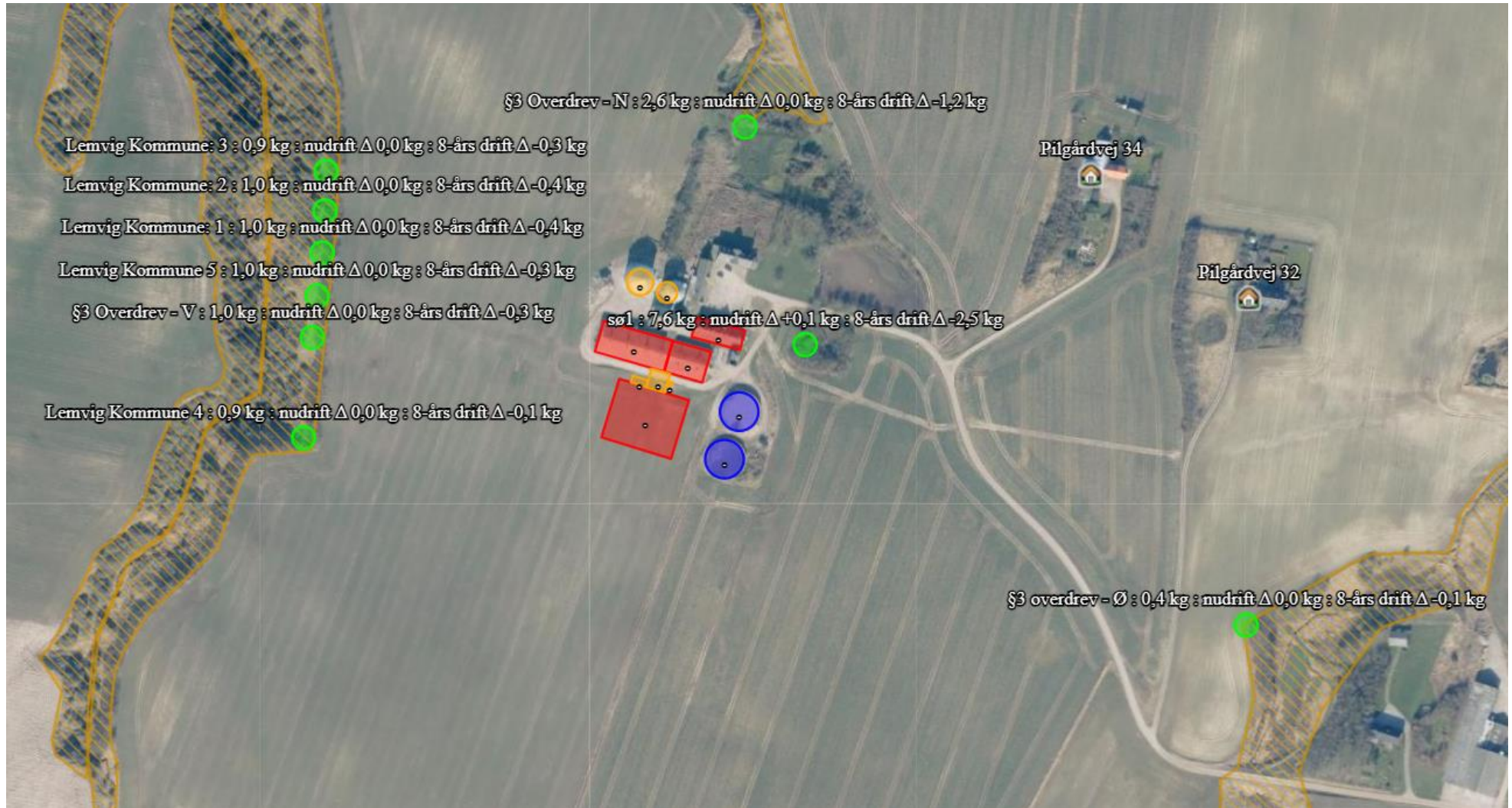
Situationsplan fra ansøgningskema 243 731.

Bilag 3



Kortudsnit fra <https://husdyrgodkendelse.dk>. De nærmeste nabobeboelser er udpeget. Beskyttede diger er udpeget med orange linjer. § 3-beskyttede vandløb er udpeget med blå stiplede linjer, § 3-beskyttet natur er udpeget som skraverede områder og ammoniakberegningsspunkter er udpeget med grønne punkter.

Bilag 4

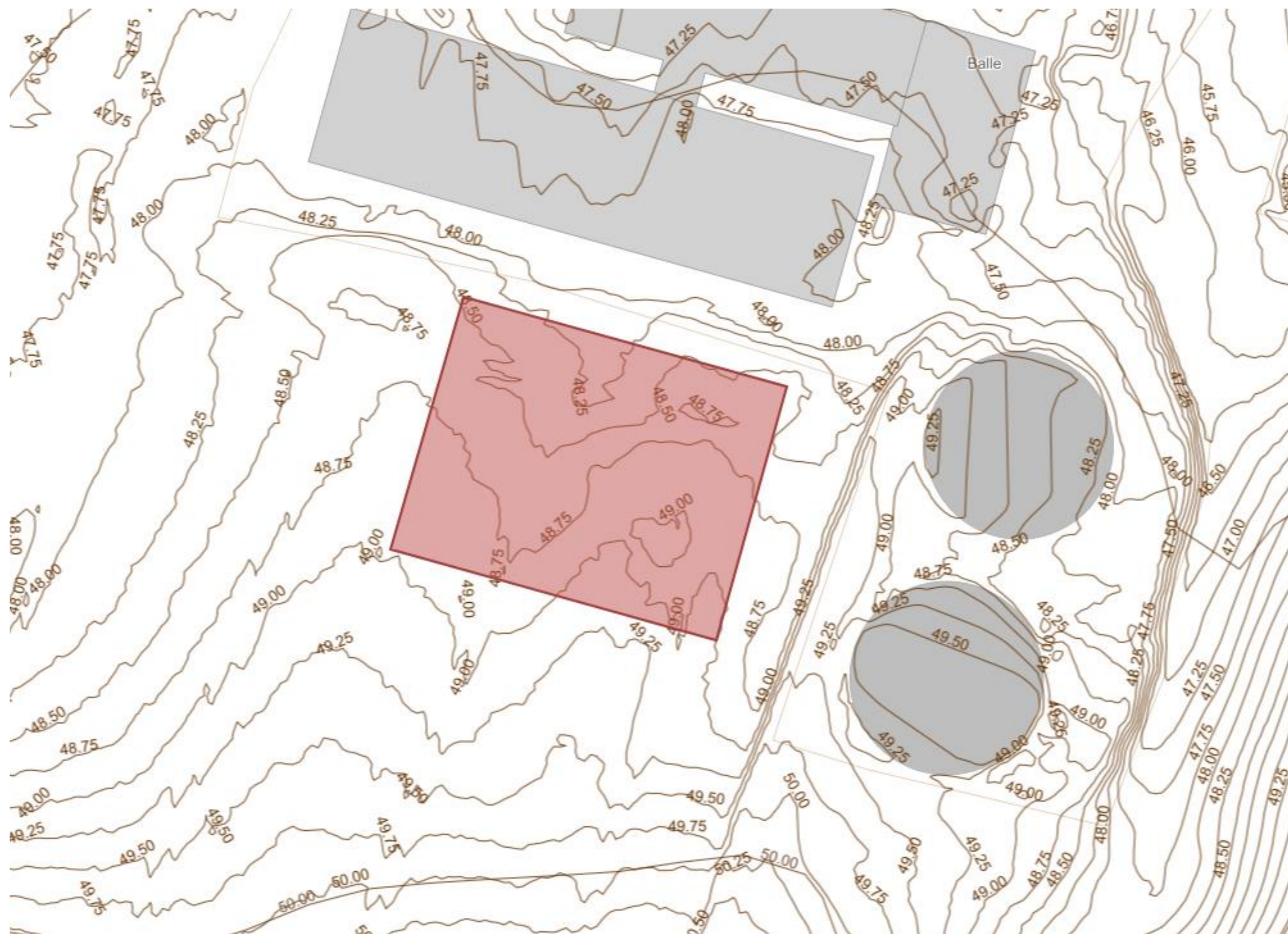


Kortudsnit fra <https://husdyrgodkendelse.dk>. Kategori 2- og 3-natur er udpeget med skraveringer og ammoniakberegningsspunkter er udpeget med grønne punkter. Ammoniakberegningssresultater for kategori 2- og 3-natur ses på kortet. Resultaterne i læseretningen er: totaldeposition, merdeposition i forhold til tilladt nudrift og merdeposition i forhold til den tilladte drift 8 år før ansøgningstidspunktet. Enheden for resultaterne er kg N/ha/år.

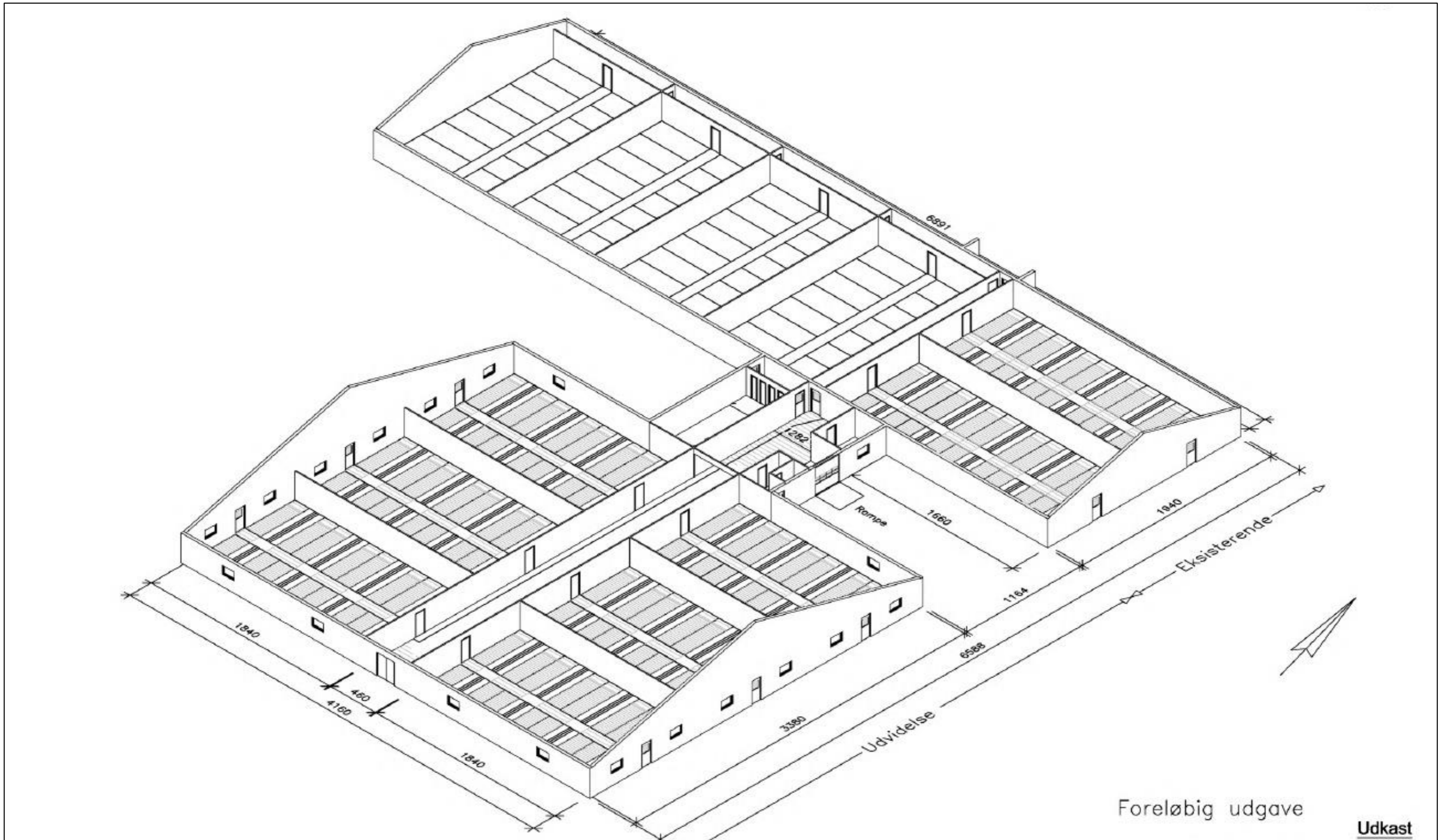
Bilag 5



Skråfoto fra, 3. april 2023, <https://skraafoto.dataforsyningen.dk>. Det tilgroede overdrev i bunden af fotoet er adskilt mod den dyrkede mark af et læhegn. Læhegnet i sig selv er ikke en del af overdrevet, men indgår alligevel i udpegningen som kategori 2-natur i <https://husdyrgodkendelse.dk>. Lemvig Kommune accepterer, at ammoniakberegningsskema 243 731 i <https://husdyrgodkendelse.dk> er placeret på den side af læhegnet, som vender mod overdrevet.



Sdr. Balle med højdekurver. Placering af ny stald er indtegnet. Terrænet reguleres ved byggeprojektet, så staldgulvet i den nye stald kan etableres i niveau med den eksisterende stald. Der etableres desuden en bygning med drivgang og luftrensingsanlæg mellem de to stalde. Denne mellembygning vil ikke være synlig fra syd.



Skitse af ny og eksisterende stald, udarbejdet af Danish Farm Design. Dette er en foreløbig skitse, og de endelige mål kan afvige. Ændringer vil dog være på detaljeniveau og ikke med væsentlig betydning for staldens helhedsudtryk.



Foto af Sdr. Balle set fra Engmarkvej 15. Det foranliggende terræn vil opleves lavere i perioden fra høst og indtil det sene forår, hvor afgrøderne når fuld væksthøjde. Terrænet er faldende mod Sdr. Balle. Ved at rømme jord på byggefeltet skabes der et brat fald fra den dyrkede mark og ned til den projekterede stald. Det vil bevirke, at der ikke er indsigts til sokkel og den nedre del af stalden.

Fotoet viser et udsnit af fjordudsigten, som dog strækker sig langt videre uden væsentlige forstyrrelser, både mod øst og vest.



Visualisering af ny stald. Byggeriets farver på visualiseringen er ikke bindende for bygherre.



Visualisering. Visualiseringen er baseret på en total bygningshøjde på cirka 8,5 meter, hvor bygningen er placeret i samme terrænniveau, som den eksisterende stald. Det vurderes ikke væsentligt, om bygningshøjden varierer inden for en halv meter af det visualiserede byggeri. Ventilationsafkast og andre bygningsdetaljer er udeladt. Det vurderes, at vinduerne i den nye stald vil være synlige.