

4.3

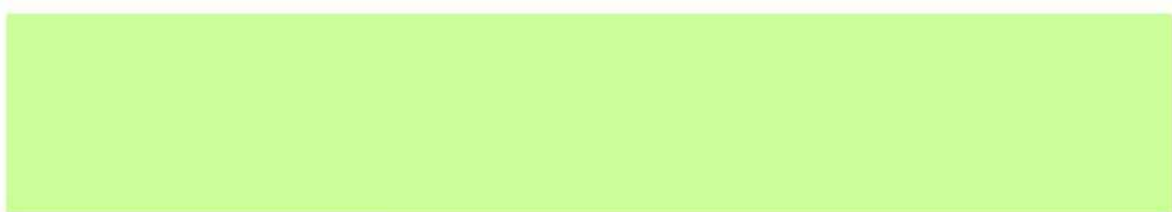
Landbruger Martin Kristian Christensen
Lundvej 8
7830 Vinderup

Dato: 2-11-2011
Sagsnr.: 023065-2010
Henv. til: Christian Skaaning Laursen
Tlf.: 96117792

§ 10 TILLADELSE

til Minkfarmen

Lundvej 8, Handbjerg, 7830 Vinderup



Tilladelsen er meddelt i henhold til lov nr. 1486 af 4/12 2009 om miljøgodkendelse m.v. af husdyrbrug.

Indholdsfortegnelse

INDHOLDSFORTEGNELSE	2
STAMBLAD FOR VIRKSOMHEDEN.....	4
MEDDELELSE AF TILLADELSE.....	5
KLAGEVEJLEDNING, OFFENTLIGGØRELSE OG GYLDIGHED M.V.....	6
KLAGEVEJLEDNING	6
OFFENTLIGGØRELSE.....	7
BORTFALD AF TILLADELSEN.....	8
UDNYTTELSE AF GODKENDELSEN.....	8
UDSKIFTNING AF UDBRINGNINGSAREALER.....	8
FORHOLD TIL ØVRIG LOVGIVNING.....	9
VILKÅR	10
<i>Generelle forhold</i>	<i>10</i>
<i>Dyreholdets størrelse</i>	<i>10</i>
<i>Afsætning af husdyrgødning til biogasanlæg</i>	<i>11</i>
<i>Påfyldningsplads for gyllevogne</i>	<i>11</i>
<i>Spildevand.....</i>	<i>11</i>
<i>Skadedyr.....</i>	<i>11</i>
<i>Drift af husdyrbrugets arealer</i>	<i>11</i>
<i>Nitrat.....</i>	<i>12</i>
<i>Fosfor.....</i>	<i>12</i>
<i>Forebyggelse af forurening af vandmiljøet.....</i>	<i>12</i>
BESKRIVELSE AF DET ANSØGTE PROJEKT	13
KOMMUNENS VURDERING	14
BEHANDLING AF SPØRGSMÅL 1-10 'GENERELT BESKYTTELSESNIVEAU IHT. HUSDYRVEJLEDNINGEN'	14
AMMONIAKPÅVIRKNING OG BESKYTTET NATUR SAMT BILAG IV ARTER.....	14
BAT (BEDSTE TILGÆNGELIGE TEKNOLOGI) I DE NYE STALDANLÆG.....	15
<i>BAT Foderteknologi.....</i>	<i>16</i>
<i>BAT i staldanlæg.....</i>	<i>16</i>
ØVRIGE MILJØFORHOLD PÅ HUSDYRBRUGET	20
<i>Affald og kemikalier</i>	<i>20</i>
<i>Opbevaring af flydende husdyrgødning</i>	<i>20</i>
<i>Påfyldningsplads for gyllevogne</i>	<i>21</i>
<i>Levering til og fra Måbjerg BioEnergy.....</i>	<i>21</i>
<i>Halm fra minkbure m.v.</i>	<i>21</i>
<i>Spildevand.....</i>	<i>21</i>
<i>Røg, støj og møg.....</i>	<i>22</i>
<i>Drift af husdyrbrugets arealer</i>	<i>23</i>
HOLSTEBRO KOMMUNES SAMLEDE VURDERING AF HUSDYRBRUGET	24
BILAG	25
BILAG 1 – 'DE 10 SPØRGSMÅL OM MILJØ, NATUR, LANDSKAB OG NABOFORHOLD'	25
BILAG 2 – NATURA 2000 VURDERING	29
<i>Generelle betragtninger for Natura 2000-områder</i>	<i>29</i>
<i>Beskrivelse af Natura 2000-vandopland Venø Sund og Udpegningsgrundlag</i>	<i>29</i>
<i>Husdyrlovens beskyttelsesniveau - næringsstoffer</i>	<i>32</i>
<i>Nitrat.....</i>	<i>33</i>

TEKNIK- OG MILJØ

Natur og Miljø

Nupark 51 - 7500 Holstebro - Tlf: 96117557 - Fax: 96117802
Hjemmeside: www.holstebro.dk - E-post: naturogmiljo@holstebro.dk
CVR: 29189927

<i>Fosfor</i>	37
BILAG 3 – 'SITUATIONS PLAN DEL 1/2'	39
BILAG 4 – 'SITUATIONS PLAN DEL 2/2'	40
BILAG 5 – 'OVERSIGT OVER UDSPREDNINGS AREALER'	41
BILAG 6 – 'DIGER VED UDSPREDNINGS AREALER'	42
BILAG 7 – 'ANSØGNING OM FORLÆNGELSE AF TIDSFRISTER'	43
BILAG 8 – 'INDKOMNE HØRINGSSVAR DEL 1/5'	44
BILAG 8 – 'INDKOMNE HØRINGSSVAR DEL 2/5'	45
BILAG 8 – 'INDKOMNE HØRINGSSVAR DEL 3/5'	46
BILAG 8 – 'INDKOMNE HØRINGSSVAR DEL 4/5'	47
BILAG 8 – 'INDKOMNE HØRINGSSVAR DEL 5/5'	48
BILAG 9 – 'KOMMUNENS KOMMENTARER TIL INDKOMNE HØRINGSSVAR'	51

Stamblad for virksomheden

Godkendelsesdato:	2-11-2011
Godkendelse hjemmel, lov om miljøgodkendelse m.v. af husdyrbrug	§ 10 mindre end 75 DE
Husdyrbrugets ejer	Martin Kristian Christensen
Husdyrbrugets navn	LANDBRUGER MARTIN KRISTIAN CHRISTENSEN
Husdyrbrugets adresse	Lundvej 8, Handbjerg, 7830 Vinderup
Husdyrbrugets telefonnumre	97 46 12 62 / 20 76 12 62
Husdyrbrugets E-mail adresse	lundvej@os.dk
Husdyrbrugets kontaktperson	Martin Kristian Christensen
Husdyrbrugets driftsansvarlig	Martin Kristian Christensen
Matr. nr.	25a
Ejerlav	Handbjerg Hovgård, Handbjerg
CVR-nr. / P-nr.	68820456 / 1002281715
CHR	85898
Ejendomsnr.	661-187307
Husdyrbrugets konsulent	Pernille Mia Bek Heden og Fjorden landbrugscenter Nupark 47G E-Mail pmm@hflc.dk Tlf 96 29 69 37
Godkendelses- og tilsynsmyndighed	Holstebro Kommune Nupark 51, 7500 Holstebro E-mail: naturogmiljo@holstebro.dk Tlf. 96 11 75 63

TEKNIK- OG MILJØ

Natur og Miljø

Nupark 51 - 7500 Holstebro - Tlf: 96117557 - Fax: 96117802
 Hjemmeside: www.holstebro.dk - E-post: naturogmiljo@holstebro.dk
 CVR: 29189927

Meddelelse af tilladelse

På baggrund af de foreliggende oplysninger i ansøgningen og den miljøtekniske beskrivelse og vurdering meddeler Holstebro Kommune hermed tilladelse til den ansøgte udvidelse produktionen fra 2.127 minktæver (svarende til 70,9 DE) til 3.269 minktæver, svarende til i alt 109,0 (74,3 DE¹), på husdyrbruget matr. nr. 25a, Handbjerg Hovgård, Handbjerg, beliggende Lundvej 8, Handbjerg, 7830 Vinderup. Dertil er der et ikke erhvervsmæssigt hestehold på 2 årsheste (svarende til 0,7 DE) på ejendommen

Udvidelsen vil foregå i en 1.149 m² lukket minkhal umiddelbart øst for den eksisterende lukkede minkhal.

Den producerede husdyrgødning 109,0 DE leveres til "Maabjerg BioEnergy" og der tages 14,35 DE afgasset biomasse retur.

Tilladelsen bygger på virksomhedens ansøgning, tilsyn på husdyrbruget og supplerende oplysninger samt kommunens konkrete vurdering støttet af Miljøstyrelsens vejledninger og orienteringer.

Tilladelsen er meddelt på vilkår som er beskrevet i nedenstående. Husdyrbruget skal fremover drives efter disse vilkår.

På Holstebro Kommunes vegne

Christian Skaaning Laursen
Civilingeniør

¹ Gældende dyreenheder (44 årstæver / DE) på ansøgningstidspunktet.

Klagevejledning, offentliggørelse og gyldighed m.v.

Klagevejledning

Afgørelsen vil blive offentliggjort i Holstebro Onsdag den 2-11-2011, med en retlig klagefrist på 4 uger.

Afgørelsen om tilladelse kan påklages til Natur- og Miljøklagenævnet af ansøger, miljøministeren og enhver der har individuel, væsentlig interesse i sagens udfald. En eventuel klage skal indgives skriftligt senest 4 uger fra den dag afgørelsen er annonceret. Dvs. at en klage skal være Holstebro Kommune i hænde senest den 30-11-2011.

En eventuel klage skal stiles til Natur- og Miljøklagenævnet, men skal sendes til Holstebro Kommune – Natur og Miljø, Nupark 51, 7500 Holstebro. Når klagen indgives til kommunalbestyrelsen, underretter kommunalbestyrelsen straks ansøgeren om klagen. Umiddelbart efter klagefristens udløb indsender Holstebro Kommune klagen til Natur- og Miljøklagenævnet ledsaget af den påklagede afgørelse og det materiale, der er indgået i sagens bedømmelse.

Natur- og Miljøklagenævnet sender en opkrævning, når nævnet har modtaget klagen. Klagegebyr for privatpersoner er 500 kr. Hvis klage indgives af andre, herunder af virksomheder, organisationer eller offentlige myndigheder, er gebyret 3.000 kr. Gebyret tilbagebetales, hvis du får helt eller delvis medhold i din klage.

Der gøres opmærksom på, jf. lovens § 81, at en klage ikke har opsættende virkning for udnyttelsen af tilladelsen, med mindre Natur- og Miljøklagenævnet bestemmer andet. Det skal dog bemærkes, at udnyttelse af tilladelsen sker på eget ansvar, og ikke indskrænker klagemyndighedens ret til at ændre eller ophæve afgørelsen.

Søgsmål til prøvelse af afgørelsen efter loven eller de regler, der fastsættes i medfør af loven, skal i henhold til § 90 være anlagt inden 6 måneder efter, at afgørelsen er meddelt. Er afgørelsen offentligt bekendtgjort, regnes søgsmålsfristen dog altid fra tidspunktet for bekendtgørelsen. I tilfælde af, at afgørelsen påklages, regnes fristen først fra det tidspunkt, hvor der foreligger en endelig afgørelse.

TEKNIK- OG MILJØ

Natur og Miljø

Nupark 51 - 7500 Holstebro - Tlf: 96117557 - Fax: 96117802
Hjemmeside: www.holstebro.dk - E-post: naturogmiljo@holstebro.dk
CVR: 29189927

Offentliggørelse

Afgørelsen sendes til:

- Martin Kristian Christensen, Lundvej 8, Handbjerg, 7830 Vinderup (Ansøger)

Udkast til tilladelse har fra 12-9-2011 til 3-10-2011 været i 3 ugers høring hos nedenstående:

- John Laursen, Lundvej 6, 7830 Vinderup (nabo med landbrugspligt)
- Susanne Bertelsen og Sven Andersen, Lundvej 5, Handbjerg, 7830 Vinderup
- Johnny Gregersen, Kirkevej 60, 7830 Vinderup (nabo med landbrugspligt)
- Cenneth Johansen og Christine Cabizares Hansen, Lundvej 2, 7830 Vinderup (nabo med landbrugspligt)
- Hanne og Kurt Østergaard Hansen, Lindbjergvej 2, 7830 Vinderup (nabo med landbrugspligt)
- Bente Møldrup Andersen og Finn Andersen, Lundvej 10, 7830 Vinderup (nabo med landbrugspligt)
- Gerthie Betak Rasmussen og Henrik Risom Rasmussen, Lundvej 1, 7830 Vinderup (nabo)
- Villy Sørensen Lundvej 3, 7830 Vinderup (nabo)
- Pernille Mia Bek, Heden og Fjorden landbrugscenter, Nupark 47G, 7500 Holstebro (Konsulent)

Kopi af endelig tilladelse tilsendes følgende ved meddelelse:

- Pernille Mia Bek, Heden og Fjorden landbrugscenter, Nupark 47G, 7500 Holstebro (Konsulent)
- John Laursen, Lundvej 6, 7830 Vinderup (nabo med landbrugspligt)
- Susanne Bertelsen og Sven Andersen, Lundvej 5, Handbjerg, 7830 Vinderup
- Johnny Gregersen, Kirkevej 60, 7830 Vinderup (nabo med landbrugspligt)
- Cenneth Johansen og Christine Cabizares Hansen, Lundvej 2, 7830 Vinderup (nabo med landbrugspligt)
- Hanne og Kurt Østergaard Hansen, Lindbjergvej 2, 7830 Vinderup (nabo med landbrugspligt)
- Bente Møldrup Andersen og Finn Andersen, Lundvej 10, 7830 Vinderup (nabo med landbrugspligt)
- Gerthie Betak Rasmussen og Henrik Risom Rasmussen, Lundvej 1, 7830 Vinderup (nabo)
- Villy Sørensen Lundvej 3, 7830 Vinderup (nabo)
- Danmarks Naturfredningsforening – Holstebro – V/Ole Primdahl, Vindelevgård 192, 7830 Vinderup
- Danmarks Naturfredningsforening, Masnedøgade 20, 2100 København Ø. E-post: dn@dn.dk;
- Naturstyrelsen Vestjylland, Holstebrovej 31, 6950 Ringkøbing. E-post: ves@mst.dk
- Embedslægeinstitutionen Midtjylland, Lyseng Allé 1, 8270 Højbjerg. E-post: midt@sst.dk
- Danmarks Fiskeriforening, Nordensvej 3, Taulov, 7000 Fredericia. E-post: mail@dkfisk.dk
- Danmarks Sportsfiskerforbund, v/ Erik Schou Nielsen, Rosenvej 18, 8240 Risskov, E-post: enie@akademiarhus.dk
- Danmarks Sportsfiskerforbund, v/ Lars Brinch Thygesen, post@sportsfiskerforbundet.dk
- Ferskvandsfiskeriforeningen v/ Niels Barslund, Vormstrupvej 2, 7540 Haderup. E-post: nb@ferskvandsfiskeriforeningen.dk
- Dansk Ornitologisk Forening, Vesterbrogade 140, 1620 Kbh. V, E-post: natur@dof.dk
- Dansk Ornitologisk Forening (DOF-Vestjylland), E-post: holstebro@dof.dk
- Det Økologiske Råd, Blegdamsvej 4B, 2200 København N. E-post: husdyr@ecocouncil.dk
- Holstebro Museum. E-post: niels.terkildsen@holstebro-museum.dk

Der er i parts- og nabohearingsperioden indkommet høringssvar. Høringssvar og kommunens kommentarer til disse kan ses i Bilag 8 – 'Indkomne høringssvar del 1/5' og Bilag 9 – 'Kommunens kommentarer til indkomne høringssvar'.

TEKNIK- OG MILJØ

Natur og Miljø

Nupark 51 - 7500 Holstebro - Tlf: 96117557 - Fax: 96117802
Hjemmeside: www.holstebro.dk - E-post: naturogmiljo@holstebro.dk
CVR: 29189927

Bortfald af tilladelsen

Denne tilladelse bortfalder, hvis den ikke er udnyttet inden 2 år fra offentliggørelse. Herved forstås at etableringen/udvidelsen/ændringen skal være påbegyndt, herunder at der er tegnet kontrakt på eventuelt byggeri, og at der hurtigst muligt indsættes et dyrehold svarende til opstart af den ansøgte produktion.

Udnyttelse af godkendelsen

Hvis godkendelsen ikke har været udnyttet, helt eller delvist, i 3 på hinanden følgende år, så bortfalder den del af godkendelsen, der ikke har været udnyttet de seneste 3 år, med mindre andet fremgår af godkendelsen. Det er ikke hensigten, at fravigelser, der skyldes naturlige produktionsudsving, betragtes som kontinuitetsbrud.

Udskiftning af udbringningsarealer

Alle ændringer i udspretningsarealer skal godkendes af Holstebro Kommune. Anmeldelse af udskiftning af bedriftens udbringningsarealer, eller udskiftning af markarealer hos tredjemand til udbringning af husdyrgødning, skal senest fremsendes til kommunen før planårets begyndelse 1. august. Kommunalbestyrelsen skal inden 1. oktober tilkendegive, om de anmeldte arealer kan betragtes som mere sårbare end de udbringningsarealer, der skiftes ud. Hvis arealerne bedømmes mere sårbare, kan anmeldelsen trækkes tilbage, og der kan anmeldes nye arealer senest den 15. oktober. Hvis kommunalbestyrelsen har indsigelser imod de anmeldte arealer, skal dette meddeles anmelder senest den 31. december.

Forhold til øvrig lovgivning

Tilladelsen er baseret på følgende lovgivning:

- Lov nr. 1486 af 4/12 2009 om miljøgodkendelse m.v. af husdyrbrug.
- Bekendtgørelse nr. 294 af 31. marts 2009 om tilladelse og godkendelse mv. af husdyrbrug.
- Bekendtgørelse nr. 1695 af 19/12 2006 om husdyrbrug og dyrehold for mere end 3 dyreenheder, husdyrgødning, ensilage mv. Herefter benævnt "husdyrgødningsbekendtgørelsen"
- Lov nr. 933 af 24/09 2009 om naturbeskyttelse.
- Lov nr. 927 af 24/09 2009 om vandløb.
- Holstebro Kommunes regulativ for erhvervsaffald.
- Bekendtgørelse nr. 48 af 13/01 2010 om affald.

Der gøres opmærksom på, at en tilladelse efter reglerne i husdyrloven ikke fritager fra krav om tilladelse, godkendelse, dispensation m.v. efter anden gældende lovgivning. **Herunder kan det nævnes, at en eventuel byggetilladelse skal søges separat hos kommunens afdeling for Byggeri og Ejendomme.**

I det omfang den fremtidige lovgivning eller eventuelle senere afgørelser stiller mere vidtgående krav til virksomheden end denne tilladelse, skal den lovgivning eller eventuelle senere afgørelser følges.

Det skal understreges, at det kun er et uddrag af reglerne, og at der i fremtiden kan vedtages nye bestemmelser, som vil kunne medføre andre regler for husdyrbrugets aktiviteter. Husdyrbruget har pligt til at kende og overholde gældende lovgivning, samt eventuelle revisioner og ændringer i den gældende lovgivning. Gældende love og regler kan bl.a. findes på www.retsinfo.dk.

Vilkår

GENERELLE FORHOLD

1. Husdyrbruget skal indrettes og drives i overensstemmelse med de oplysninger, der fremgår af den miljøtekniske beskrivelse og vurdering, og med de ændringer, der fremgår af tilladelsens vilkår.
2. På tilsynsmyndighedens forlangende skal bedriften dokumentere overholdelse af tilladelsens vilkår. Lovpligtig registrering iht. husdyrgødningsbekendtgørelsen og affaldsbekendtgørelse m.v., samt andre relevante oplysninger, skal efter anmodning kunne fremlægges for tilsynsmyndigheden.
3. Tilladelsen gælder kun for det ansøgte. Der må ikke ske udvidelse eller ændring i anlægget, herunder dyreholdet, stalde, gødningsopbevaringsanlæg, ensilageanlæg og lignende, før ændringen er godkendt af Holstebro Kommune. Det er Holstebro Kommune, der afgør om en ændring medfører tilladelses eller godkendelsespligt.
4. Tilladelsen bortfalder, såfremt den ikke er udnyttet inden 2 år fra tilladelsesdatoen. Dyreholdet må ikke udvides udover 2.127 årstæver, før vilkår 10 og 11 kan overholdes.
5. Ændringer i ejerforhold eller ændringer i, hvem der er ansvarlig for driften, skal meddeles til kommunen senest 14 dage efter at ændringen har fundet sted.

DYREHOLDETS STØRRELSE

Den godkendte produktion gælder antallet af dyr. Antallet af dyreenheder er således kun retningsgivende for godkendelsestypen.

6. Husdyrbruget har pr. planår (1/8-31/7) maksimalt godkendelse til følgende dyrehold:

	Tilladt produktion		Ansøgt produktion	
	antal	DE	antal	DE
Årsheste 300-500 kg*	2	0,7	2	0,7
Årstæver (Mink)	2.127	70,90	3.269	109,00
I alt (DE)		71,60		109,70
* ikke erhvervsmæssigt dyrehold				

7. Alle nye gyllerender på ejendommen skal være minimum 36,5 cm brede.
8. Alle mink skal have adgang til halm ad libitum.
9. Alle gyllerender skal udmuges minimum 3 gang om ugen i juni, juli, august, september, oktober og november og minimum 1 gang om ugen i december, januar, februar, marts, april og maj.

TEKNIK- OG MILJØ

Natur og Miljø

Nupark 51 - 7500 Holstebro - Tlf: 96117557 - Fax: 96117802
 Hjemmeside: www.holstebro.dk - E-post: naturogmiljo@holstebro.dk
 CVR: 29189927

AFSÆTNING AF HUSDYRGØDNING TIL BIOGASANLÆG

10. Der skal afsættes 109,00 DE minkgylle til Maabjerg BioEnergy.
11. Der skal modtages 14,35 DE afgasset biomasse fra Maabjerg BioEnergy. Der må ikke tilføres bedriftens udbringningsarealer anden organisk gødning end de 0,7 DE der stammer fra hesteholdet.

Opbevaring af flydende husdyrgødning

12. Gyllebeholdere skal minimum en gang om året - f.eks. i forbindelse med forårstømning - inspiceres for revner/utætheder mv. og vedligeholdes. Inspektion og evt. vedligeholdelse skal noteres i driftsjournal.

PÅFYLDNINGSPADS FOR GYLLEVOGNE

13. Der skal anvendes gyllevogne med egen påmonteret pumpe og returløb, således at spild af flydende husdyrgødning undgås. Alternativt skal påfyldning foregå på en plads med afløb til opsamlingsbeholder for flydende husdyrgødning.
14. Såfremt Holstebro Kommune skønner, at der opstår spild fra påfyldning af gyllevogne ol. kan der stilles krav om, at påfyldning ol. skal foregå på en plads, med afløb til opsamlingsbeholder for flydende husdyrgødning.

SPILDEVAND

15. Tagvand fra nye bygninger skal ledes til faskine eller overfladisk nedsivning.

SKADEDYR

16. Der skal i forbindelse med driften føres en effektiv flue- og skadedyrsbekæmpelse i henhold til retningslinierne fra Statens Skadedyrlaboratorium.

Hvis Holstebro Kommune finder det nødvendigt kan det forlanges, at der føres journal over fluebekæmpelsen/skadedyrsbekæmpelsen på husdyrbruget. Journalen skal føres efter kommunens anvisninger.

DRIFT AF HUSDYRBRUGETS AREALER

17. Der skal til enhver tid over for Holstebro Kommune kunne fremlægges sædskifte og gødningsplaner, som kan dokumentere, at gødningen udbringes miljømæssigt forsvarligt og i overensstemmelse med oplysninger, der ligger til grund for de i arealgodkendelsens stillede vilkår. Der skal på forlangende fremvises dokumentation herfor for de seneste fem år.

TEKNIK- OG MILJØ

Natur og Miljø

Nupark 51 - 7500 Holstebro - Tlf: 96117557 - Fax: 96117802
Hjemmeside: www.holstebro.dk - E-post: naturogmiljo@holstebro.dk
CVR: 29189927

NITRAT

18. Der må maksimalt udbringes afgasset biomasse på bedriftens arealer (ejede og forpagtede) svarende til 14,35 DE indeholdende 1.722 kg N/år, svarende til maksimal 1,4 DE/ha per planår (1/8-31/7). Der skal ved tilsyn foreligge dokumentation herfor for de seneste 5 år f.eks. i form af kopier af de indsendte gødningsregnskaber og markplaner.

FOSFOR

19. Der må maksimalt udbringes afgasset biomasse på bedriftens arealer (ejede og forpagtede) svarende til 14,35 DE indeholdende 110 kg P/år som gennemsnit over 3 år.
20. Der må ikke etableres afvandingsrender på markerne til afledning af vand til vandløb, grøfter, søer, dræn eller lignende.

FOREBYGGELSE AF FORURENING AF VANDMILJØET

21. Udbringning af gødning m.m. må ikke foretages, når jorden er mættet med vand, oversvømmet, frossen eller dækket af sne, samt på skrånende arealer, hvor der er risiko for afstrømning.
22. Udbringning af gødning m.m. må ikke foretages forud for varslede kraftige regnskyl/store nedbørsmængder og skal foretages så tæt som muligt på det tidspunkt, hvor afgrøden har maksimal næringsstoffoptag og størst vækst.

Ved afgrødehøjde under 10 cm skal det tilstræbes at udbringe gødningen under ideelle vejrforhold, dvs. køligt, fugtigt og vindstille eller ved direkte nedfældning.

Beskrivelse af det ansøgte projekt

Tilladelsen er behandlet på baggrund af de indsendte oplysninger i ansøgningen og efterfølgende tilpasninger hertil. Projektets væsentligste elementer er følgende:

- Produktionen udvides fra 2.127 årstæver (svarende til 70,90 DE i mink) til 3.269 årstæver (svarende til 109,0 DE i mink)
- Udvidelsen finder sted i eksisterende og nye bygninger. Der etableres en 1.149 m² 8-rækket hal. Der foretages ikke ændringer i de eksisterende haller Se Bilag 4 – 'Situations plan del 2/2'

	Antal bure	Mink pr. bur	Antal mink når der er flest	Fordeling svarende til antal minktæver
6 stk. lange åbne minkhaller	1794 414 I alt 2208	2 3	4.830	929
4 stk. korte åbne minkhaller	960	2	1.920	369
Lukket minkhal	1092 156 I alt 1248	4 2	4.680	900
Ny lukket minkhal	1092 156 I alt 1248	4 2	4.680	900
Hegnsbure	446	2	892	171
		I alt:	17.002	3.269

- De udbringningsarealer, der hører til husdyrbruget, består af 13,68 ha ejede arealer, hvoraf 10,75 ha anvendes til udbringning. Udbringningsarealer fremgår af Bilag 5 – 'Oversigt over udspretnings arealer'.
- Der afsættes 109,00 DE husdyrgødning til Maabjerg BioEnergy.
- Der modtages 14,35 DE afgasset biomasse fra Maabjerg BioEnergy, der udbringes ikke slam eller andet affald på marker.
- Husdyrbruget drives efter udvidelsen med nedenstående produktionsstørrelse.

	Tilladt produktion		Ansøgt produktion	
	antal	DE	antal	DE
Årsheste (300-500 kg)	2	0,7	2	0,7
Årstæver (Mink)	2.127	70,90	3.269	109,00
I alt (DE)		70,90		109,00

- Der er desuden et eksisterende hold af 2 heste på ejendommen (svarende til 0,7 DE), hesteholdet behandles ikke yderligere i indeværende tilladelse.

TEKNIK- OG MILJØ

Natur og Miljø

Nupark 51 - 7500 Holstebro - Tlf: 96117557 - Fax: 96117802
 Hjemmeside: www.holstebro.dk - E-post: naturogmiljo@holstebro.dk
 CVR: 29189927

Kommunens vurdering

Behandling af spørgsmål 1-10 'generelt beskyttelsesniveau iht. husdyrvejledningen'

Hvis der er svaret 'nej' til et eller flere af spørgsmålene i afsnittet "Bilag 1 – 'De 10 spørgsmål om miljø, natur, landskab og naboforhold'" på side 25 behandles det/de respektive punkter herunder.

Der er i forbindelse med gennemgang af de 10 spørgsmål ikke forhold, der skal sikres ved vilkår.

Ammoniakupåvirkning og beskyttet natur samt bilag IV arter

I nedenstående afsnit skal behandles det ansøgte projekt i forhold til ammoniakfølsomme Natura 2000 områder. Desuden vurderes projektet i forhold til områder omfattet af naturbeskyttelseslovens §3.

Ammoniak følsomme områder omfattet af naturbeskyttelseslovens § 3

Der findes ikke indenfor en afstand af 1000 meter fra ejendommen naturtyper, som er omfattet af §7 i Lov om miljøgodkendelse mv. af husdyrbrug.

De naturarealer, som ligger nærmest ejendommen og som er forholdsvis højt målsatte i den gældende naturplan (A-målsatte), er nogle fine eng- og mosearealer 1,1 til 2 kilometer øst for ejendommen. De nærmest liggende kvælstoffølsomme engarealer ligger ca. 1,5 kilometer fra ejendommen.

Der er her tale om nogle vældprægede enge med bl.a. maj-gøgeurt og en tålegrænse på 15 – 25 kg N/ha/år. Med en baggrundsbelastning på 16 kg N/ha/år er det mest sandsynligt, at tålegrænsen ikke er overskredet i dag, og der ventes ikke nogen negativ effekt af udvidelsen af ejendommen.

Indenfor en afstand af 1 km fra ejendommen findes enkelte vandhuller, som er C-målsatte, og som ikke forventes at være følsomme overfor atmosfærisk kvælstof.

Vurdering af arter omfattet af habitatdirektivets bilag IV

Følgende arter og grupper fra habitatdirektivets bilag IV (strengt beskyttede arter) kunne tænkes at forekomme i nærområdet til ejendommen:

Småflagermus:	På baggrund af de insektædende småflagermus' livsform vurderes projektet ikke at være til skade for disse.
Birkemus:	Arten kan tænkes at forekomme fx ved Hellegård Å, men vil næppe blive negativt påvirket.
Odder:	Lever udbredt i Vestjylland, men er med sin levevis næppe truet af projektet.
Markfirben:	Holstebro Kommune har ikke kendskab til forekomster nær ejendommen.
Stor vandsalamander, løgfrø, spidssnudet frø og strandtudse:	Ingen af disse er registreret nær ejendommen eller dens udbringningsarealer.
Grøn kølleguldsmed:	Forekommer udbredt i Storåen, men vil ikke blive negativt påvirket af projektet.

Vurdering af påvirkning af Natura 2000 med ammoniak

Det nærmest liggende Natura 2000-område med kvælstoffølsom natur i er EF-habitatområde nr. 41 Hjelm Hede, Flyndersø og Stubbergård Sø og EF-fuglebeskyttelsesområde nr. 29 Flyndersø og Stubbergård Sø. Mindsteafstanden hertil er ca. 10 kilometer mod øst.

På baggrund af afstanden og merudledningen af atmosfærisk kvælstof fra udvidelsen på 1884 kg N/år ventes en ubetydelig negativ effekt på Natura 2000-området.

Påvirkning af Natura 2000 med næringsstoffer

Udbringningsarealerne i oplandet til Limfjorden ligger i et område, der i henhold til statens kortværk, har et nitratreduktionspotentiale på <50 %. Venø Bugt, Kaas Bredning og Sallingsund er karakteriseret som kvælstoffølsomme overfladevand, hvorfor oplandet er udlagt som nitratklasse I. Limfjorden, Kaas Bredning, Venø Bugt, Sallingsund der ikke er overbelastet med fosfor. For en detaljeret gennemgang af næringsstof påvirkningen se Bilag 2 – Natura 2000 vurdering.

BAT (Bedste Tilgængelige Teknologi) i de nye staldanlæg

Strategien i lov om miljøgodkendelse af husdyrbrug m.v., bygger på forureningsbegrænsningsprincippet, der er beskrevet i lovens § 1. Lovens strategi prioriterer forebyggelse højest. Forurening skal først og fremmest forebygges ved anvendelse af renere teknologi, herunder mindre forurenende råvarer, processer og anlæg. Den forurening, der ikke kan forebygges, skal begrænses mest muligt ved anvendelse af bedst mulige renseteknologi.

Ved tilladelse af husdyrbrug efter loven skal husdyrbruget og godkendelsesmyndigheden i forbindelse med tilladelsen foretage en vurdering af virksomhedens teknologi i forhold til det, som beskrives som "Bedste Tilgængelige Teknik".

Selvom der ikke er lavet et specifikt BAT notat (BREF-dokument) inden for minkproduktion, er det Holstebro Kommunes opfattelse, at mange af BAT-elementerne fra BREF for svin og fjerkræ er universelle og derfor kan overføres til minkproduktion. Virksomheden

TEKNIK- OG MILJØ

Natur og Miljø

Nupark 51 - 7500 Holstebro - Tlf: 96117557 - Fax: 96117802
 Hjemmeside: www.holstebro.dk - E-post: naturogmiljo@holstebro.dk
 CVR: 29189927

benytter sig til stadighed af professionel landbrugsrådgivning, og driften af ejendommen bliver derfor tilrettelagt efter den nyeste viden indenfor området.

I forbindelse med BAT i forhold til § 10 tilladelser vurderes det, at det er relevant at vurderer det ansøgte i forhold til:

- Foderteknologi
- Staldteknologi (rendebredde, halmtilførsel og udmugningshyppighed)

Af vejledningen til husdyrgodkendelsesloven fremgår følgende:

- 1 cm ændret redebredde giver +/- 0,025 kg N mindre/større tab per årstæve.
- I forhold til ugentlig tømning giver 2 gange/uge 0,15 kg N mindre per årstæve.
- I forhold til ugentlig tømning giver daglig tømning 0,3 kg N mindre per årstæve.
- Tilførsel af 0,2 kg halm udover halm ad lib. reducerer tabet 0,05 kg N per årstæve.
- Forskellen mellem halm ad lib. og ingen krav til halm under burene er 0,1 kg N per årstæve.
- For hver %-point proteinindholdet i % af OE i uge 30-47 reduceres tabet 0,03 kg N per årstæve.

BAT FODERTEKNOLOGI

For hver %-point proteinindholdet i % af OE (Omsættelig Energi) i uge 30-47 reduceres tabet 0,03 kg N per årstæve. (Basis 33 %.)

Den enkelte pelsdyravler har ikke indflydelse på foderets næringsstofsammensætning. Foderets næringsstofsammensætning svinger hyppigt. Hvis der anvendes foder tilpasning skal det dokumenteres vha. produktionsplan fra foderleverandøren.

BAT I STALDANLÆG

Der findes ikke pt. BAT-byggeblade for stalddtype og gødningshåndtering på minkfarme. Det er imidlertid Holstebro Kommunes opfattelse, at der indenfor minkproduktion findes staldsystemer som kan betragtes som BAT. At der endnu ikke er udarbejdet et officielt BAT-byggeblad betyder, at der skal foretages en konkret vurdering af, hvorvidt den ansøgte redebredde, udmugningshyppighed og halmtilførsel er bedste tilgængelige stalddteknik (BAT).

Jf. Rapport fra Danmarks Jordbrugsforskning, Grøn Viden, Husdyrbrug nr. 22, september 2001 viser det sig, at ammoniakfordampningen, ved opsamling af gylle over én uge frem for daglig tømning, næsten stiger til det dobbelte.

TEKNIK- OG MILJØ

Natur og Miljø

Nupark 51 - 7500 Holstebro - Tlf: 96117557 - Fax: 96117802
Hjemmeside: www.holstebro.dk - E-post: naturogmiljo@holstebro.dk
CVR: 29189927

Udmugningshyppighed og rendefredde

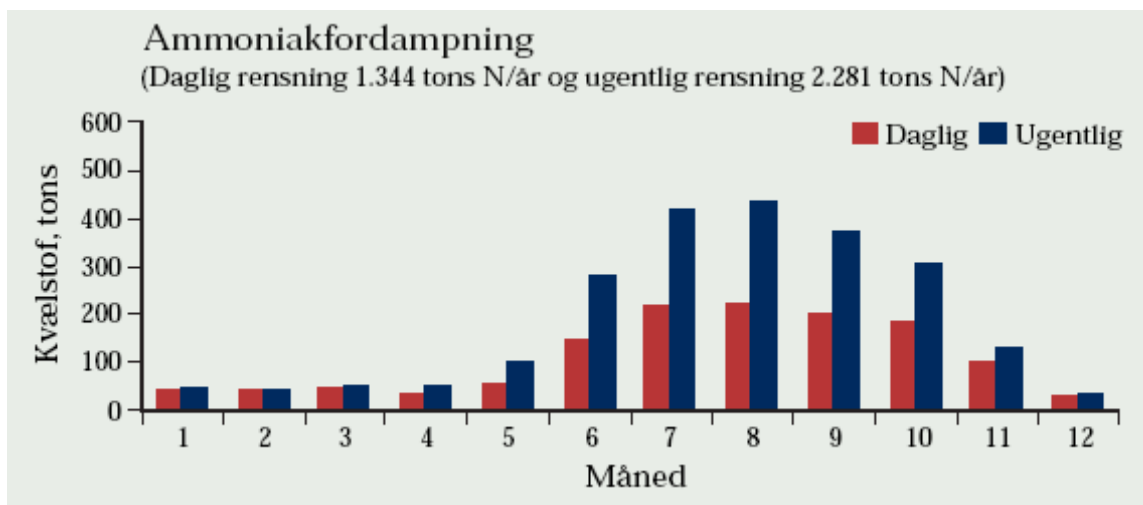
Det fremgår af Miljøstyrelsens vejledning om miljøgodkendelse og tilladelse af husdyrbrug, bilag 5, at:

- for hver cm, der tillægges bredden på gyllerender under minkhaller, tabes 25 g N mindre pr. årstæve.
- ved daglig tømning af gyllerender tabes 300 g N mindre pr. årstæve, end ved ugentlig tømning, og 150 g N mindre / årstæve, end ved 2 x ugentlig tømning.

Udmugningshyppighed

Det er Holstebro Kommunes opfattelse, at ammoniakfordampning fra stalde skal begrænses mest muligt, og at kvælstof så vidt muligt skal udnyttes som gødning på marken, jf. Miljøklagenævnets afgørelse MKN-00-00053 af 20/10 2008.

Der er relativt få forsøg med hensyn til effekt af udmugningshyppighed i forhold til mindsket tab af kvælstof ved ammoniakfordampning. Jævnfør bilag 5 i Miljøstyrelsens vejledning om miljøgodkendelse og tilladelse af husdyrbrug, fremgår det, at tabet af N ved tømning 2 gange pr. uge eller ved tømning dagligt forventes at være henholdsvis 0,15 kg N/årstæve og 0,3 kg N/årstæve mindre end ved ugentlig tømning.



Figur 1 Sammenhæng mellem den månedlige ammoniakfordampning og udmugningshyppighed. Figuren er givet fra artikel i Grøn Viden nr. 22 (2001).

Det er Holstebro Kommunes vurdering, at udmugning 2 gange ugentligt generelt er proportionalt med den økonomiske merudgift hertil. Ammoniakfordampningen er i høj grad temperaturafhængig², hvorfor fordampningen er højere i sommerperioden end i vinterperioden. Herudover er belægningen markant højere i hvalpeperioden fra maj til november end i vinterperioden. Denne sammenhæng blev søgt beskrevet i en artikel i Grøn Viden nr. 22 fra 2001, hvor det blev påvist, at udmugning i vinterhalvåret er af marginal betydning,

² Pedersen, S. og Sandbol, P. (2002). Ammonia Emission and Nitrogen Balances in Mink Houses, Biosystems Engineering vol. 82 (4), pp. 469-477.

mens udmugning i sommerperioden medførte den største reduktion i ammoniakfordampningen, jvf. figur 1.

Ved 2 gange ugentlig udmugning på Lundvej 8 frem for ugentlig udmugning opsamles der beregningsmæssigt 0,15 kg N mere pr. årstæve dvs. $(0,15 \text{ kg N/årstæve} \times 1.142 \text{ årstæver}) = 171,3 \text{ kg N}$, som ellers ville være fordampet som ammoniak.

Ved daglig udmugning på Lundvej 8 frem for ugentligt udmugning opsamles der beregningsmæssigt $(0,3 \text{ kg N} \times \text{antal årstæver}) \text{ kg N}$ om året, svarende til $(0,3 \text{ kg N/årstæve} \times 1.142 \text{ årstæver}) = 342,6 \text{ kg N}$ om året som ellers ville være fordampet i form af ammoniak.

Miljøklagenævnet finder jf. MKN 130-00208, at tømning af gyllerender to gange ugentlig betyder at der kan leves op til BAT. Da der produceres mest husdyrgødning i sommer- og efterårsperioden, og det samtidig er i den periode, at temperaturen er højest, og dermed fordampning er størst, vil en fordeling med tømning af gyllerender 1 gang pr. uge i december, januar, februar, marts, april og maj, og tømning af gyllerender 3 gange pr. uge i perioden juni, juli, august, september, oktober og november arbejds-mæssigt give stort set det samme som tømning af gyllerender 2 gange pr. uge hele året rundt.

Fordelingen med tømning af gyllerender 1 gang / 3 gange om ugen, vil til gengæld kunne reducere ammoniaktabet væsentligt mere i forhold til tømning 2 gange pr. uge hele året. I forhold til det ansøgte stilles der vilkår om udmugning 3 gange ugentligt i perioden juni, juli, august, september, oktober og november. Uden for hvalpesæsonen i januar, februar, marts, april, maj og december vurderes ugentlig tømning af gyllerender at være tilstrækkelig. Ovenstående sikres ved vilkår.

Rendebredde

Udvidelsen vil ske i den nye 8 rækkede lukkede minkhal. Det vurderes, at det vil være proportionelt at kræve 36,5 cm brede render i den nye hal for at mindske ammoniakfordampningen med $(0,025 \text{ kg N/årstæve/cm} \times (36,5-32 \text{ cm}) \times 1.142 \text{ årstæver}) = 128,5 \text{ kg N}$.

Holstebro Kommune vurderer, at husdyrbruget lever op til BAT mht. rendebreden.

Halmtilførsel

Af vejledningen fremgår det, at tilførsel af 0,2 kg halm udover halm ad lib. reducerer tabet 0,05 kg N per årstæve, mens forskellen mellem halm ad lib og ingen krav til halm under burene er 0,1 kg N per årstæve.

På Lundvej 8 tildeles der halm ad libitum, hvilket forventeligt giver en reduceret ammoniakemission på $(0,1 \text{ kg N/årstæve} \times 1.142 \text{ årstæver}) = 114,2 \text{ kg N}$ som ellers ville være fordampet på ammoniakform uden tildeling af halm ad libitum.

På den baggrund vurderes det, at husdyrbruget har indført BAT mht. tildeling af halm.

Holstebro Kommunes vurdering af BAT på stalde:

TEKNIK- OG MILJØ

Natur og Miljø

Nupark 51 - 7500 Holstebro - Tlf: 96117557 - Fax: 96117802
Hjemmeside: www.holstebro.dk - E-post: naturogmiljo@holstebro.dk
CVR: 29189927

Det er Holstebro Kommunes vurdering at minkfarmen lever op til BAT ved anvendelse af 36,5 cm brede gødningsrender, anvendelse af halm ad libitum samt et variabelt udmugnings interval. Såfremt der på et senere tidspunkt ønskes ændringer i husdyrbrugets indretning og/eller drift herunder byggeri af nye staldanlæg eller lignende skal dette vurderes iht. BAT.

TEKNIK- OG MILJØ

Natur og Miljø

Nupark 51 - 7500 Holstebro - Tlf: 96117557 - Fax: 96117802
Hjemmeside: www.holstebro.dk - E-post: naturogmiljo@holstebro.dk
CVR: 29189927

Øvrige miljøforhold på husdyrbruget

AFFALD OG KEMIKALIER

Holstebro Kommune har udarbejdet et affaldsregulativ for erhvervsaffald. Dette regulativ er gældende for husdyrbruget. Affald fra produktionen skal opsamles, sorteres og bortskaffes og registreres iht. affaldsbekendtgørelsen og det til enhver tid gældende regulativ for erhvervsaffald i kommunen. Der gøres opmærksom på, at farligt affald såsom spildolie skal transporteres og afhændes til en af Holstebro Kommune godkendt transportør/modtager. Liste over godkendte transportører/modtagere kan ses på Holstebro Kommunes hjemmeside.

OPBEVARING AF FLYDENDE HUSDYRGØDNING

Af de oplysninger, der fremgår af ansøgningsmaterialet samt beregninger af produceret mængde gylle, bliver der efter udvidelsen opsamlet ca. 1.986 m³ gylle inkl. vaskevand, overfladevand og nedbør i gyllebeholdere.

I nedenstående tabel angives opbevaringskapaciteten til gylle på ejendommen:

Opbevaringsanlæg	Byggeår	10 års beholderkontrol	Kapacitet [m ³]
Gyllebeholder (lille)	1988	1999	125
Gyllebeholder (Stor)	2002	---	1.240
Samlet opbevaringskapacitet:			1.365

Opbevaringskapacitet

På virksomheden er der en opbevaringskapacitet for flydende husdyrgødning svarende til 8,2 måneders produktion. Husdyrbruget leverer gylle til "Maabjerg BioEnergy" og den producerede husdyrgødning vil blive afhentet hvert 14 dag.

Opbevaringsanlæg skal mindst have en opbevaringskapacitet svarende til 6 måneders tilførsel. Den tilstrækkelige opbevaringskapacitet vil dog normalt svare til mindst 9 måneders tilførsel.

Det vurderes derfor, at opbevaringskapaciteten er tilstrækkelig efter § 6 i husdyrgødningsbekendtgørelsen.

Gyllebeholderne er ikke forsynet med fast overdækning. Der etableres naturligt flydelag på gyllebeholderne, og der føres logbog i overensstemmelse med gældende regler.

BAT i forhold til gødningsopbevaring er bl.a. følgende tiltag:

- at udbringningen ikke giver anledning til unødige gener.
- at anlæg til opbevaring af gødning mindst en gang om året tømmes så godt som muligt for inspektion for revner/utætheder m.v. og vedligeholdelse.
- at der er tilstrækkelig opbevaringskapacitet på ejendommen.

Det vurderes, at der med de stillede vilkår leves op til BAT.

TEKNIK- OG MILJØ

Natur og Miljø

Nupark 51 - 7500 Holstebro - Tlf: 96117557 - Fax: 96117802
 Hjemmeside: www.holstebro.dk - E-post: naturogmiljo@holstebro.dk
 CVR: 29189927

PÅFYLDNINGSPADS FOR GYLLEVOGNE

Da der kan benyttes gyllevogne, med påmonteret pumpe og returløb, er det ikke fundet nødvendigt at kræve, at påfyldning af gyllevogne og lignende, foregår på en plads med afløb til en opsamlingsbeholder. Der fastsættes vilkår om, at såfremt der opstår spild, ved påfyldning af gyllevogne, kan tilsynsmyndigheden kræve, at påfyldning o.l. skal ske på en betonplads med afløb til en opsamlingsbeholder.

Erfaringer viser, at gyllevogne med påmonteret pumpe og returløb ikke medfører spild af husdyrgødning ved påfyldning af gyllevoggen. Såfremt påfyldning sker, med en på gyllebeholderen fastmonteret pumpe, skal der forinden etableres en påfyldningsplads med afløb til opsamlingsbeholder. Der stilles vilkår herom.

LEVERING TIL OG FRA MÅBJERG BIOENERGY

Der leveres flydende husdyrgødning fra minkfarmens fortank ca. hvert 14. dag. I forbindelse med afhentning af husdyrgødning leveres afgasset biomasse retur til den eksisterende gylletank.

Holstebro Kommune henviser dog til at beholdere til afgasset biomasse, der er baseret på andet end ren husdyrgødning, kan være selvstændigt godkendelsespligtige efter miljøbeskyttelsesloven

HALM FRA MINKBURE M.V.

Halm, gødning, foderrester mv. fra den daglige rengøring må ikke opbevares i markstak, da det ikke opfylder kravene i loven for opbevaring af kompost i markstakke, men skal i stedet opbevares i godkendt opbevaringsanlæg f.eks. møddingsplads, container beregnet til mødding, gyllebeholder eller lignende.

SPILDEVAND

Spildevand, herunder husholdnings- og processpildevand fra ejendommen håndteres som angivet i nedenstående skema:

Spildevandstype	Håndtering
Tag- og overfladevand	Tagvand fra den nye minkhal ledes til faskine eller overfladisk nedsivning. Tagvand må ikke ledes til dræn/vandløb
Vaskevand fra befæstet plads ved fodersiloer	Ledes til gyllebeholder
Husspildevand	Ledes til godkendt nedsivningsanlæg

TEKNIK- OG MILJØ

Natur og Miljø

Nupark 51 - 7500 Holstebro - Tlf: 96117557 - Fax: 96117802
 Hjemmeside: www.holstebro.dk - E-post: naturogmiljo@holstebro.dk
 CVR: 29189927

Forhold omkring ejendommens husspildevand reguleres ikke i denne tilladelse. I forbindelse med revision af kommunens spildevandsplan kan ejendommen evt. blive pålagt at forbedre spildevandsforholdene på ejendommen.

Der stilles vilkår om, at tagvand fra nye bygninger skal ledes til nedsivning i faskine eller overfladisk nedsivning.

RØG, STØJ OG MØG

Fluegener

Der er stillet vilkår om, at der skal foretages en effektiv fluebekæmpelse på husdyrbruget i overensstemmelse med de af Statens Skadedyrslaboratorium senest fastsatte retningslinier, såfremt der opstår fluegener. Fluegener skal forebygges ved at holde en god hygiejne i staldene og omkring foderopbevaring, samt omhyggelig tildækning af markstakke med husdyrgødning. Det anbefales at der føres logbog over fluebekæmpelsen på husdyrbruget og der stilles vilkår til at det kan forlanges, at der føres journal over fluebekæmpelsen/skadedyrsbekæmpelsen på husdyrbruget. Journalen skal føres efter kommunens anvisninger.

Fakta om fluebekæmpelse

”Livscyklus for lille stueflue, som formeres i minkgødning, er ca. 3-4 uger lang. En optimal fluebekæmpelse opnås således ved udmugning minimum hver 3. uge under burene, hvor æg og larver fjernes med oprensingsmaterialet, og dette bør derefter opbevares på møddingsplads og straks overdækkes omhyggeligt med sort plastic, så formeringen standses, eller i gyllebeholder. Hvis man vælger derudover at sprøjte med larvicid, er det mest effektivt at sprøjte i april/maj og august, hvor de to store årlige fluepopulationer er under opformering i sandet under minkburene.

Det fremgår af pelsdyrbekendtgørelsen § 7, at der skal renses under burene ugentligt, dvs. halm med gødningsrester skal fjernes. Imidlertid er det i vejledningen til pelsdyrbekendtgørelsen anført, at det om sommeren kan være tilstrækkeligt at fjerne halmen månedligt, og om vinteren hver anden måned, såfremt dette ikke medfører øgede fluegener for omgivelserne. Det skal understreges, at udmugning under bure er vigtig hele året rundt, ikke kun i fluesæsonen, da forebyggelse er den vigtigste faktor i fluebekæmpelse.”

Øvrige gener

Forhold omkring støv, støj, lysgener behandles ikke yderligere i denne tilladelse, da de forventes indeholdt i de for husdyrbruget gældende afstandskrav i forhold til de omkringboende. Såfremt der ved tilsyn konstateres gener i form af lugt, støj, støv eller lignende kan disse forhold evt. reguleres ved påbud efter miljøbeskyttelsesloven.

TEKNIK- OG MILJØ

Natur og Miljø

Nupark 51 - 7500 Holstebro - Tlf: 96117557 - Fax: 96117802
Hjemmeside: www.holstebro.dk - E-post: naturogmiljo@holstebro.dk
CVR: 29189927

DRIFT AF HUSDYRBRUGETS AREALER

Der rådes over et samlet areal på 10,75 ha. Udspretningsarealerne er lerblandet sandjord (JB3) og vurderes til ikke at være detailafvandet. Arealerne er beliggende i nitratklasse I.

Overførselsaftaler ("Maabjerg BioEnergy")

Der afsættes 109,00 DE minkgylle til "Maabjerg BioEnergy" og tages 14,35 DE afgasset biomasse retur fra "Maabjerg BioEnergy"

Såfremt der på et tidspunkt ønskes indgået gylleaftale med anden modtager skal dette vurderes af kommunen med henblik på at undersøge om det ønskede udløser godkendelsespligt. Overstående sikres ved vilkår

Harmonikrav

I husdyrbekendtgørelsen stilles der krav om et bestemt forhold mellem det areal, der kan anvendes til udbringning af husdyrgødning på bedriften og den mængde husdyrgødning, der udbringes (harmonikrav). For minkbrug må der iht. husdyrgødningsbekendtgørelsens § 27 stk. 3 udsprede 1,4 DE/ha pr. planperiode, når driften af arealerne sker i overensstemmelse med husdyrgødningsbekendtgørelsens bilag 2.

Som udgangspunkt skal der være et areal til rådighed til udbringning af husdyrgødning svarende til i alt 10,25 ha (1,4 DE/ha).

Ejendommens samlede ejede og forpagtede arealer

Marknr	Ha	Jordbund	Ejerforhold
Ejede arealer			
Mark 1	--	JB 3	Martin Kristian Christensen, Lundvej 8, 7830 Vinderup
Mark 2	--	JB 3	
Mark 3	--	JB 3	
Mark 4	--	JB 3	
	10,75	ha ejede arealer	

Jf. ovenstående er harmonikravet opfyldt for husdyrbrugets dyrehold på 109,0 DE. Håndtering og udbringning af husdyrgødning vurderes derfor til at overholde bestemmelserne i husdyrgødningsbekendtgørelsen.

TEKNIK- OG MILJØ

Natur og Miljø

Nupark 51 - 7500 Holstebro - Tlf: 96117557 - Fax: 96117802
 Hjemmeside: www.holstebro.dk - E-post: naturogmiljo@holstebro.dk
 CVR: 29189927

Holstebro Kommunes samlede vurdering af husdyrbruget

Holstebro Kommune vurderer, at husdyrbruget har truffet de nødvendige foranstaltninger til at forebygge og begrænse forureningen ved anvendelse af bedste tilgængelige teknik, og at husdyrbruget i øvrigt kan drives på stedet uden at påføre omgivelserne forurening, som er uforenelig med hensynet til omgivelsernes sårbarhed og kvalitet.

Husdyrbrugets forenelighed med naturområders sårbarhed og kvalitet er desuden vurderet og sammenfattende vurderes det, at områdernes integritet ikke ødelægges af husdyrbrugets drift.

På baggrund af ovenstående vurderer kommunen, at husdyrbruget kan drives uden væsentlige gener for omgivelserne og risiko for forurening, såfremt vilkårene i denne godkendelse overholdes.

Bilag

Bilag 1 – 'De 10 spørgsmål om miljø, natur, landskab og naboforhold'

1	Overholder stalde, gødningsopbevaringsanlæg o. lign. afstandskravene til vandforsyningsanlæg, vandløb og søer, veje, levnedsmiddelvirksomhed, beboelse og naboskel?	JA
---	---	----

Afstand til	Afstandskrav	Aktuel afstand
Ikke almene vandforsyningsanlæg	25 meter	> 500 meter
Almene vandforsyningsanlæg	50 meter	> 500 meter
Levnedsmiddelvirksomhed	25 meter	> 200 meter
Vandløb (herunder dræn) og søer	15 meter	> 40 meter
Offentlig vej og privat fællesvej	15 meter	> 15 meter
Beboelse på samme ejendom*	15 meter	> 80 meter
Naboskel	5 meter	> 40 meter

Grundet den korte afstand til private fællesvej skal der i forbindelse med byggesagsbehandlingen sikres at den lovpligtige afstand på 15 meter overholdes

De lovpligtige afstandskrav der fremgår af §§ 6 og 8 i husdyrbrugsloven vurderes på baggrund af ovenstående at være overholdt.

2	Overholder anlæggene afstandskravene til eksisterende og fremtidige byzoner og sommerhusområder samt lokalplanlagte områder i landzone?	JA
---	---	----

Afstand til	Afstand
Eksisterende eller ifølge kommuneplanens rammedel fremtidige byzoner eller sommerhusområder (Afstandskrav 300 meter)	> 999 meter
Område i landzone, der i en lokalplan er udlagt til boligformål, blandet bolig-og erhvervsformål eller til offentlige formål med henblik på beboelse, institutioner, rekreative formål og lignende (Afstandskrav 300 meter)	> 999 meter
Beboelsesbygninger på ejendomme uden landbrugspligt, der ligger i samlet bebyggelse i landzone, og som har en anden ejer end driftsherren (Afstandskrav 300 meter)	> 999 meter
Nabobeboelse (Afstandskrav 50 meter)	> 170 meter

Den nye stald, der indeholder dyreholdet, ligger mere end 300 meter fra samlet bebyggelse og byzone, og mere end 200 meter fra nabo uden landbrugspligt, hvorfor Holstebro Kommune vurderer, at husdyrbruget kan drives uden gener for de omkringboende.

Afstandskravene i § 20 i husdyrbrugsloven vurderes på baggrund af ovenstående at være overholdt.

3	Ligger anlæggene mere end 300 m fra beskyttede naturtyper?	JA
---	--	----

Afstand til	Aktuel afstand
Højmoser	> 20 kilometer

TEKNIK- OG MILJØ

Natur og Miljø

Nupark 51 - 7500 Holstebro - Tlf: 96117557 - Fax: 96117802
 Hjemmeside: www.holstebro.dk - E-post: naturogmiljo@holstebro.dk
 CVR: 29189927

Lobeliesøer	> 20 kilometer
heder over 10 ha, som er omfattet af naturbeskyttelseslovens § 3 og beliggende uden for internationale naturbeskyttelsesområder	> 3 kilometer
overdrev over 2,5 ha, som er omfattet af naturbeskyttelseslovens § 3 ha og beliggende uden for internationale naturbeskyttelsesområder	> 3 kilometer
hede, som er omfattet af naturbeskyttelseslovens § 3 og beliggende inden for internationale naturbeskyttelsesområder	> 3 kilometer
overdrev, som er omfattet af naturbeskyttelseslovens § 3 og beliggende inden for internationale naturbeskyttelsesområder	> 1,4 kilometer
ammoniakfølsomme søer, herunder kalkrige søer og vandhuller med kransnållalger og brunvandede søer og vandhuller, som er omfattet af naturbeskyttelseslovens § 3 og beliggende inden for internationale naturbeskyttelsesområder	> 5 kilometer

Nærmeste internationale naturbeskyttelsesområde ligger ca. 11 km mod øst for ejendommen (EF-habitatområde nr. 41 - Hjelm Hede, Flyndersø og Stubbergård Sø).

Nærmeste naturområde, som er omfattet af § 7 i husdyrloven, er et overdrev ca. 3,2 km øst for den nye staldbygning. Anlægget ligger således hverken i bufferzone I eller II.

Ejendommen med tilhørende stalde og opbevaringsanlæg ligger således mere end 300 meter fra § 7 beskyttet natur, og det vurderes jvf. det lovbestemte beskyttelsesniveau, at det ansøgte ikke vil få væsentlig indvirkning på § 7 naturarealer.

4	Ligger udbringningsarealerne uden for arealer med et direkte fald på 12° eller mere ned mod den øverste kant af søer og vandløb?	JA
---	--	----

Ingen af arealerne har væsentligt fald mod søer og vandløb.

5	Ligger anlæggene uden for registrerede og udpegede lavbundsarealer?	JA
---	---	----

Anlæggene ligger ikke på lavbundsareal.

6	Ligger udbringningsarealerne uden for nitratklasserne 2 og 3?	JA
---	---	----

Udspretningsarealerne i Holstebro Kommune ligger ikke indenfor områder udpeget som nitratklasse 2 og 3. Det ansøgte projekt er derfor omfattet af de generelle harmoniregler, som jf. ansøgningen er opfyldt.

TEKNIK- OG MILJØ

Natur og Miljø

Nupark 51 - 7500 Holstebro - Tlf: 96117557 - Fax: 96117802
 Hjemmeside: www.holstebro.dk - E-post: naturogmiljo@holstebro.dk
 CVR: 29189927

7	Ligger udspretningsarealerne uden for lavbundsarealer og drænedede lerjorde med P-tal over 6, der afvander til Natura 2000-områder overbelastet med fosfor?	JA
---	---	----

Udspretningsarealerne (se kort) i Holstebro Kommune ligger uden for opland til Natura 2000-områder overbelastet med fosfor og udspretningsarealerne ligger heller ikke op til målsatte søer overbelastet med fosfor. Det ansøgte projekt er derfor kun omfattet af de generelle harmoniregler, som ifølge ansøgningen er opfyldt.

Med baggrund i det lovbestemte beskyttelsesniveau og ovenstående vurderes, at det ansøgte projekt ikke vil medføre en væsentlig fosforpåvirkning af Natura 2000-områder overbelastet med fosfor eller målsatte søer udenfor Natura 2000.

8	Ligger udbringningsarealerne uden for nitratfølsomme indvindingsområder?	JA
---	--	----

Udbringningsarealerne ligger udenfor område med særlige drikkevandsinteresser (OSD), nitratfølsomme indvindingsopland (NFI), vandindvindingsopland til vandværk og hygiejnezone for vandværksboringer.

Vedr. udspretningsarealerne tilhørende Lundvej 8, 7830 Vinderup

Udspretningsarealerne ligger udenfor område med særlige drikkevandsinteresser, nitratfølsomme indvindingsopland, indvindingsopland til vandværk og hygiejnezone for vandværksboringer.

Da der på baggrund af ovennævnte ikke umiddelbart er en risiko for forurening af drikkevand til vandværker og arealerne ligger udenfor kommende indsatsplaner for vandværker vurderes det, at der ikke i miljøgodkendelsen kan stilles yderligere vilkår til beskyttelse af grundvandet.

På baggrund af ovenstående vurderes det, at der i miljøgodkendelsen af ejendommen Lundvej 8, 7830 Vinderup ikke skal sættes yderligere vilkår til sikring af grundvand til drikkevand.

TEKNIK- OG MILJØ

Natur og Miljø

Nupark 51 - 7500 Holstebro - Tlf: 96117557 - Fax: 96117802
 Hjemmeside: www.holstebro.dk - E-post: naturogmiljo@holstebro.dk
 CVR: 29189927

9	Ligger husdyrbruget uden for fredede områder, Natura 2000-områder eller beskyttede naturarealer?	JA
---	--	----

Husdyrbruget ligger ikke i internationalt beskyttede naturområder, i § 3-naturområder efter naturbeskyttelsesloven, i område med husdyrlovens § 7-naturtyper eller i fredede områder.

Beskyttede diger

Langs den nord og nordvestlige del af udspretnings arealer ligger beskyttede diger, jvf. Bilag 6 – 'Diger ved udspretnings arealer'. Ved sten- og jorddiger og lign. forstås menneskete, linieformede forhøjninger af sten, jord, græstørv, tang eller lignende materialer, som fungerer eller har fungeret som hegn og har eller har haft til formål at markere administrative, ejendoms- eller anvendelsesmæssige skel i landskabet. Digerne er vigtige elementer i kulturlandskabet, som både viser tidligere tiders arealudnyttelse, ejendoms- og administrationsforhold. De fungerer som levesteder og spredningskorridorer for dyr og planter og bidrager til et afvekslende landskab, ofte med egnstypiske digestrukturer. Digerne er beskyttet i henhold til museumslovens § 29a. Der må derfor ikke foretages ændring i tilstanden af digerne. Digernes placering vurderes ikke at være af betydning for arealanvendelse i indeværende tilladelse.

Holstebro Kommune vurderer samlet, at den ansøgte arealdrift ikke vil medføre forringelser af de landskabelige eller kulturhistoriske værdier i området.

Natura 2000-områder

Forhold omkring Natura 2000 behandles i separat i Bilag 2 – Natura 2000 vurdering

Beskyttede naturarealer

Det nærmeste § 3-område er en sø beliggende 330 meter øst sydøst for anlægget. Søen er C-målsat.

Det er således vurderet, at projektet, ikke vil have en negativ effekt på fredede områder, natura 2000 områder samt naturarealer beskyttet efter § 3.

10	Ligger nye anlæg og udvidelser af eksisterende anlæg uden for områder med landskabelig værdi eller værdifulde kulturmiljøer?	JA
----	--	----

Landskabet omkring ejendommen er i Kommunalplan 2009 ikke kortlagt som landskabeligt interesseområde eller som værende særligt værdifuldt kulturmiljø.

Anlægget ligger således udenfor område med kulturhistoriske og landskabelige interesser. De nye staldbygninger etableres i forlængelse af og tæt op til eksisterende driftsbygninger.

Holstebro Kommune vurderer på baggrund af ovenstående, at det ansøgte projekt, ikke vil medføre en væsentlig påvirkning af det omgivende miljø.

TEKNIK- OG MILJØ

Natur og Miljø

Nupark 51 - 7500 Holstebro - Tlf: 96117557 - Fax: 96117802
 Hjemmeside: www.holstebro.dk - E-post: naturogmiljo@holstebro.dk
 CVR: 29189927

Bilag 2 – Natura 2000 vurdering

GENERELLE BETRAGTNINGER FOR NATURA 2000-OMRÅDER

Natura 2000 er en fællesbetegnelse for EU's naturdirektiver; EF-fuglebeskyttelsesdirektiv, EF-habitatdirektiv samt Ramsar-konventionen, der tilsammen beskytter Natura 2000-områderne gennem de i direktiverne opstillede beskyttelseskrav.

Før kommunalbestyrelsen træffer afgørelser i sager iht. husdyrloven §§ 10, 11, 12 eller 16, om etablering, udvidelse eller ændring af husdyrbrug, skal der, i henhold til § 8, stk. 6, nr. 2-3 i habitatbekendtgørelsen³, af kommunalbestyrelsen, foretages en vurdering af, om projektet i sig selv eller i forbindelse med andre planer og projekter vil medføre forringelser af internationale naturbeskyttelsesområder eller medføre forstyrrelser, der har betydelige konsekvenser for de arter, områderne er udpeget for, eller for arter beskyttet af direktivets bilag IV. Denne vurdering skal foretages ud fra forsigtighedsprincippet jf. EF-domstolen⁴. Dette medfører, at hvis det ikke på baggrund af objektive kriterier kan udelukkes, at projektet i sig selv eller i sammenhæng med andre påvirker udpegningsgrundlaget væsentligt eller medfører negativ påvirkning af bevaringsmålsætningen, skal der udarbejdes en konsekvensvurdering. Derudover er der krav om konsekvensvurderinger, hvis et Natura 2000-område efter kommunalbestyrelsens vurdering ikke beskyttes tilstrækkeligt.

I praksis betyder dette udarbejdelse af en foreløbig vurdering af, hvorvidt der skal stilles skærpede krav ud over det almindelige beskyttelsesniveau opstillet i husdyrgodkendelsesbekendtgørelsens⁵ bilag 3. Vurderer kommunalbestyrelsen, at det er nødvendigt at stille skærpede vilkår for, at der ikke vil ske skade på et Natura 2000-område, er kommunalbestyrelsen i særlige tilfælde forpligtet til at stille skærpede vilkår. Vurderes de skærpede vilkår ikke at være tilstrækkelig til at imødegå en skade på et internationalt naturbeskyttelsesområde, skal kommunalbestyrelsen afslå at godkende ansøgningen.

BESKRIVELSE AF NATURA 2000-VANDOPLAND VENØ SUND OG UDPEGNINGSGRUNDLAG

Husdyrbruget er beliggende i oplandet til Venø Bugt, Kaas Bredning og Sallingsund, der står i forbindelse med Venø Sund, der er udpeget som Natura 2000-område N62 på baggrund af EF-habitatområde (H55) og EF-fuglebeskyttelsesområde (F40) - Venø og Venø Sund.

Oplandet i Holstebro Kommune afvander til Venø Bugt, der står i direkte forbindelse til Venø Sund. Oplandet til Venø Bugt, Kaas Bredning og Sallingsund er 58.442 ha og er domineret af landbrugsarealer. Det samlede landbrugsareal (GLR-areal) udgør ca. 42.065 ha⁶.

Udpegningsgrundlaget Venø Sund fremgår af nedenstående tabeller.

³ Bekendtgørelse nr. 408 af 1. maj 2007 om udpegning og administration af internationale naturbeskyttelsesområder samt beskyttelse af visse arter.

⁴ Hjertemuslingedommen fra 2004 danner præcedens for anvendelse af forsigtighedsprincippet.

⁵ Bek. nr. 294 af 31. marts 2009 om tilladelse og godkendelse m.v. af husdyrbrug.

⁶ Beregnet af Conterra som gennemsnit af oplysninger fra gødningsregnskaberne 2007-2009.

TEKNIK- OG MILJØ

Natur og Miljø

Nupark 51 - 7500 Holstebro - Tlf: 96117557 - Fax: 96117802
 Hjemmeside: www.holstebro.dk - E-post: naturogmiljo@holstebro.dk
 CVR: 29189927

Tabel 1. Udpegningsgrundlaget for H55. Naturtyper der er anført med "*" er særligt prioriteret.

Nr.	Naturtyper
Marine naturtyper	
1150	*Kystlaguner og strandsøer
1160	Større lavvandede bugter og vige
1170	Rev
Terrestriske naturtyper	
1310	Vegetation af kveller eller andre enårige strandplanter, der koloniserer mudder og sand
1330	Strandeng
2130	Grå/grøn klit
2140	Klithede
4030	Tør hede
6210	Kalkoverdrev
6230	Surt overdrev

Tabel 2. Udpegningsgrundlaget omfatter følgende fuglearter, for hvilke det skal sikres, at de kan overleve og formere sig i deres udbredelsesområde.

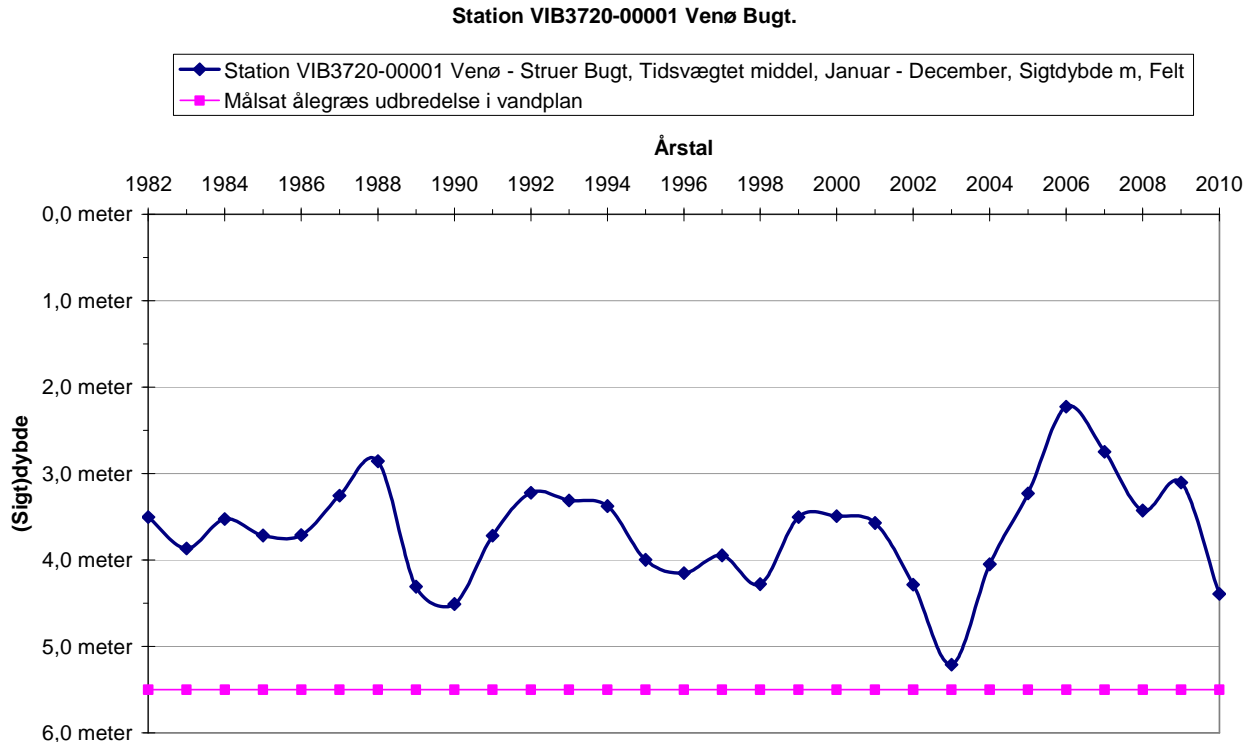
Nr.	Fuglearter	Ynglende	Trækkende
A047	Lysbuget knortegås		X
A067	Hvinand		X
A069	Toppet skallesluger		X
A070	Stor skallesluger		X
A132	Klyde	X	
A195	Dværgterne	X	

Tabel 3. Udpegningsgrundlaget omfatter følgende arter, for hvilke det skal sikres, at de kan overleve og formere sig i deres udbredelsesområde.

Nr.	Arter
1103	Stavsild (<i>Alosa fallax</i>)
1365	Spættet sæl (<i>Phoca vitulina</i>)

Tilstand

Målsætningen for Venø Bugt i henhold til udkast til vandplan er en udbredelse af ålegræs ud til en dybde på 5,5 meter.



Figur 2. Udviklingen i sigtdybden i Venø Bugt i perioden 1982-2010, samt den i udkast til vandplan anførte referencetilstand for udbredelsen af ålegræs.

Vandets klarhed (sigtdybden) er en god parameter til på enkel måde, at registrere og beskrive mulighederne for udbredelsen af bundplanter, idet mængden og dybdeudbredelsen primært styres af lys. Reduktion i sigtdybden skyldes først og fremmest store planktonmængder, der absorberer lyset, og gør vandet uklart. Årsagen er primært de store tilførsler af næringsstoffer fra oplandet. Sigtdybden i Venø Bugt er meget varierende og svinger omkring 3,5 meter. Da lyset ikke trænger ned til dybder på 5,5 meter, jvf. Figur 2, er sandsynligheden for udbredelse af ålegræs til denne dybde meget lille.

SMV-analysen⁷ for Venø Sund og Venø (Natura 2000-område nr. 62, Habitatområde H55, Fuglebeskyttelsesområde F40) anfører, at:

Prognosen er gunstig eller vurderet gunstig for:

- Strandenge i området, da langt den overvejende del er afgræsset og har gunstig naturtilstand.
- Kalkoverdrev, da kvælstofbelastningen ligger under naturtypens tålegrænse og det kortlagte areal har høj strukturtilstand.

⁷ Miljørapport for Natura 2000-planen, bilag 4.

Prognosen er ugunstig eller vurderet ugunstig for:

- Lagune, bugt og rev primært pga. for stor belastning med næringsstoffer fra oplandet.
- Klithede, tør hede og surt overdrev fordi laveste enden af tålegrænseintervallet for kvælstofdeposition er overskredet på hele arealet.
- Lysbuget knortegås, hvinand, toppet skallesluger, stor skallesluger pga. for stor belastning med næringsstoffer i fjorden, forstyrrelse m.v.
- Klyde pga. lav og meget sårbar ynglebestand i området.

Prognosen er ukendt for:

- Enårig strandvegetation, stavsild, spættet sæl og dværgterne pga. manglende kendskab til naturtypens/arternes forekomst i området.

Den primære påvirkning af Natura 2000-område (N62) fra udvidelser af husdyrbrug i Holstebro Kommune sker gennem udvaskning af næringsstoffer ved udbringning af husdyrgødning på husdyrbrugets udbringningsarealer. Projektet vurderes primært at kunne påvirke større lavvandede bugter og vige (1160) samt rev (1170). Prognosen er ugunstig pga. for store tilledninger af næringsstoffer fra land, og næringsstoffbelastning af de marine områder udgør en alvorlig trussel. Venø Sund og Venø Bugt er som resten af Limfjorden påvirket af for store tilledninger af næringsstoffer fra land. Dette resulterer i nedsat sigtdybde, bl.a. forringede forhold for ålegræssets dybdeudbredelse. Bundfaunaens sammensætning er ligeledes påvirket af den høje næringsstoffbelastning. Dermed påvirkes også fødegrundlaget for lysbuget knortegås og hvinand, der henholdsvis lever af bundplanter og -invertebrater. Toppet- og stor skallesluger, der begge primært lever af fisk, påvirkes også negativt.

Oplandet til Venø Bugt, Kaas Bredning og Sallingsund er ikke udpeget som fosforfølsomt område i Miljøstyrelsens kortværk, men i det prognosen for Venø Sund er ugunstig pga. for stor tilledning af næringsstoffer fra land, så vurderer Holstebro Kommune at der skal foretages en vurdering konkret vurdering af både fosfor- og nitratudvaskningen. Området Venø Bugt, Kaas Bredning og Sallingsund er af Holstebro Kommune ikke vurderet at være et lukket område.

Naturtyper, hvis primære påvirkning forventes at skyldes atmosfærisk ammoniakpåvirkning, behandles disse ikke i indeværende miljøgodkendelse, da afstanden fra Holstebro Kommunegrænse og til Natura-2000 området er over 6 km, hvorfor ammoniakdepositionen fra projektet ikke vurderes at kunne medføre væsentligt forringelser i udpegningsgrundlaget.

HUSDYRLOVENS BESKYTTELSESNIVEAU - NÆRINGSSTOFFER

Husdyrlovens beskyttelsesniveau hviler på en række forudsætninger. Holstebro Kommune skal i forbindelse med godkendelse af husdyrbrug vurdere om forudsætningerne for lovens beskyttelsesniveau er opfyldt for det givne opland, hvori husdyrbrugets udbringningsarealer er lokaliseret.

TEKNIK- OG MILJØ

Natur og Miljø

Nupark 51 - 7500 Holstebro - Tlf: 96117557 - Fax: 96117802
 Hjemmeside: www.holstebro.dk - E-post: naturogmiljo@holstebro.dk
 CVR: 29189927

NITRAT

Kumulativ påvirkning sammen med andre planer og projekter

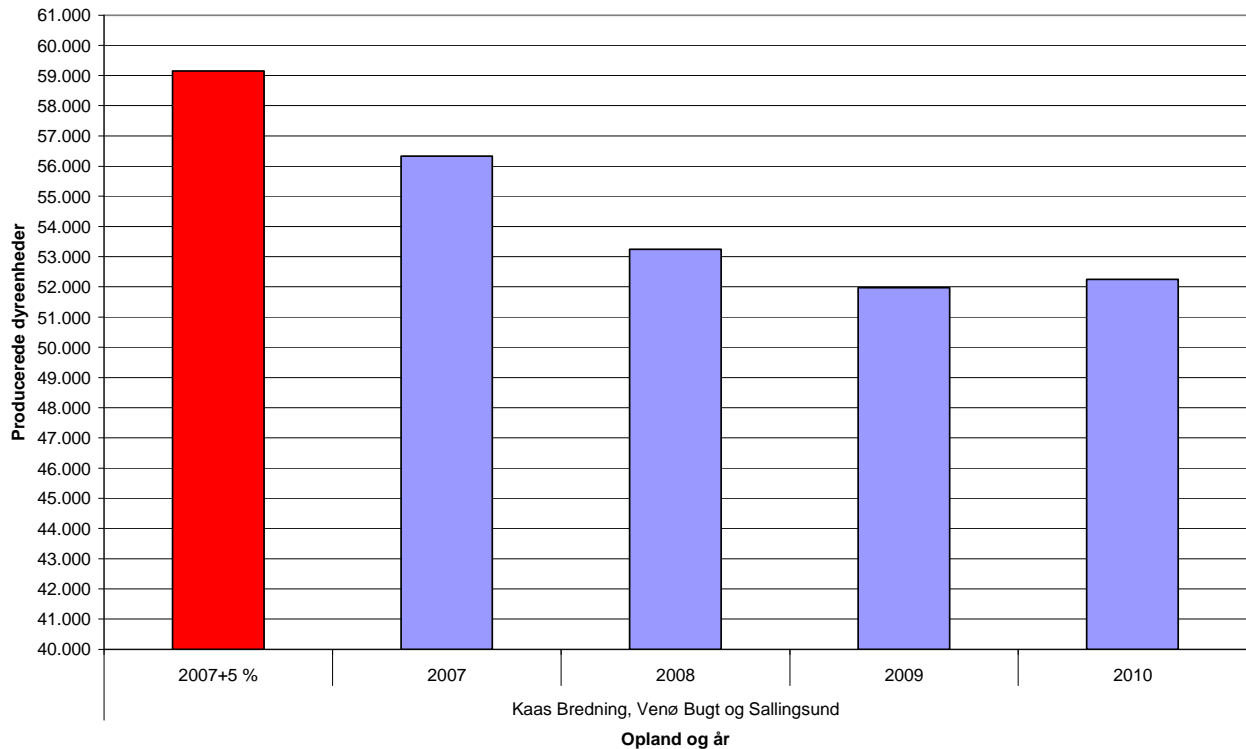
Det er en forudsætning, at;

- Pkt. 1A** husdyrproduktionen i oplandet ikke har været stigende siden 1. januar 2007, er der andre kilder til nitratudvaskning end den samlede husdyrproduktion, der har givet anledning til en øget nitratudvaskning fra det aktuelle opland siden 1. januar 2007, skal dette inddrages i vurderingen således, at en eventuel øget nitratudvaskning fra andre kilder end den samlede husdyrproduktion kan medføre et skærpet krav i godkendelsen, der modsvarer miljøeffekten af den øgede nitratudvaskning i det aktuelle opland og
- Pkt. 1B**
- Pkt. 1C** gennemførte initiativer, som reducerer nitratudvaskningen fra det aktuelle opland, må ikke anvendes til at tillade en øget husdyrproduktion i oplandet

AD pkt. 1A)

Samlet vurderer Holstebro Kommune, at antallet producerede DE i oplandet til Venø Bugt, Kaas Bredning og Sallingsund har været faldende siden 2007, jvf. Figur 3. Holstebro Kommune vurderer derfor, at forudsætning 1A er opfyldt, jvf. nedenstående redegørelse.

Udviklingen i husdyrproduktionen er baseret på CHR-data, der bygger på beregninger udført på de enkelte produktionssteder. Materialet er udarbejdet af Conterra for Holstebro Kommune. Der er i data foretaget en korrektion af DE i forhold til bl.a. mælkeydelse for at fordele årsagerne til DE ændringer i august 2009 og 2010 over hele perioden.



Figur 3. Udviklingen i dyreenheder (DE) produceret i oplandet og deloplandene til Venø Bugt, Kaas Bredning og Sallingsund 2007 til 2010.

Fra 2007 til 2010 er antallet af producerede DE i oplandet til Venø Bugt, Kaas Bredning og Sallingsund faldet fra 59.149 til 52.246 DE, hvilket svarer til en relativ ændring på -7 %. Holstebro Kommune vurderer på den baggrund, at antallet producerede DE i oplandet til Venø Bugt, Kaas Bredning og Sallingsund i perioden 2007 til 2010 har været faldende.

Ad pkt. 1B)

Samlet er det Holstebro Kommunes vurdering, at der ikke har fundet en øget nitratudledning sted fra andre kilder i oplandet til Venø Bugt, Kaas Bredning og Sallingsund i perioden 2007 til 2010, jvf. nedenstående redegørelse.

I henhold til vandplanen for Limfjorden, der p.t. er i høring, er fordelingen af andre kilder til nitratudledning til Limfjorden primært bestående af renseanlæg (42 %), dambrug (25 %), regnbetingede udløb (13 %), spredt bebyggelse (13 %) og industri (7 %).

Renseanlæg

Renseanlæg er efter landbruget, den største udleder af nitrat til Limfjorden. Der er 12 renseanlæg, der har udledninger til Venø Bugt, Kaas Bredning og Sallingsund. På baggrund af oplysningerne i WINSPV har Holstebro Kommune foretaget en beregning af kildeudledningerne fra renseanlæggene i oplandet til Venø Bugt, Kaas Bredning og Sallingsund. Punktkildeudledninger fra renseanlæg i oplandet til Venø Bugt, Kaas Bredning og Sallingsund er i perioden 2007 til 2010 faldet fra 37,0 tons/år til 24,8 tons/år, jvf. Tabel 4.

Tabel 4. N-kildeudledning fra renseanlæg beliggende i oplandet til Venø Bugt, Kaas Bredning og Sallingsund. Data er baseret på registreringer i WINSPV for perioden 2007 til 2010.

Opland	Delopland	År	Total	Indekseret	Ændring i kildeudledning
Limfjorden	Venø Bugt, Kaas Bredning og Sallingsund	2007	37,0 tons N/år	100	0,0 tons N/år
		2008	26,5 tons N/år	71	-10,6 tons N/år
		2009	25,8 tons N/år	70	-11,2 tons N/år
		2010	24,8 tons N/år	67	-12,3 tons N/år

Dambrug

Der er i henhold til vandplanen 4 dambrug i oplandet til Venø Bugt, Kaas Bredning og Sallingsund. Der sker i disse år en løbende ombygning til recirkulerede dambrug. Recirkuleringsanlæg har generelt en positiv indvirkning på biologisk mangfoldighed og vand, idet forureningen af vandløb og søer, og kystområder reduceres. Der forventes derfor ikke en forøgelse af næringsstofudledningen fra dambrug i perioden 2007-2010. Herudover sker der hyppigt det, at fodermengden sælges til andre dambrug, når dambrug nedlægges. På baggrund heraf vurderes det, at N-tilførslen fra dambrug i oplandet til Venø Bugt, Kaas Bredning og Sallingsund vil være relativt uændret.

Regnvandsbetingede udløb

I forhold til de regnvandsbetingede udløb forventes udledningerne herfra at stige som følge af, at fælleskloakerede områder ændres til separatkloakerede områder. Disse ændringer forventes imidlertid, at være af mindre betydning i forhold til udledningerne fra f.eks. renseanlæg.

Spredt bebyggelse

I forhold til den spredte bebyggelse foregår der en løbende ændring af direkte udledninger til godkendte nedsivningsanlæg, hvilket forventes at reducere udledningen til recipienten. I de undersøgelser, der foreligger, reduceres udvaskningen med ca. 85 % ved anvendelse af nedsivningsanlæg i forhold til den direkte udledning. Disse tal er baseret på lerjorde, hvorfor de ikke umiddelbart kan overføres til de sandede jorde, men de illustrerer, at udviklingen vil medføre en reduceret udledning fra den spredte bebyggelse. Herudover kloakeres der løbende nye områder i det åbne land, hvorved spildevandsrensningen til stadighed forbedres.

Ad. pkt. 1C)

Som led i udmøntning af vandplanerne er der Holstebro, Skive, Morsø og Stuer Kommuner i gang med forundersøgelser af fem vådområdeprojekter i oplandet til Venø Bugt, Kaas Bredning og Sallingsund. Holstebro Kommune vurderer ikke, at der er inddraget initiativer, der er gennemført med henblik på at opfylde vandplanlægningen efter miljømålsloven i opgørelserne under pkt. 1A og 1B.

Det ansøgte projekt

Husdyrbrugets udbringningsarealer på 10,75 ha afvander til Venø Bugt, Kaas Bredning og Sallingsund. Udbringningsarealerne i oplandet til Limfjorden ligger i et område, der i henhold til statens kortværk, har et nitratreduktionspotentiale på <50 %. Venø Bugt, Kaas Bredning og Sallingsund er karakteriseret som kvælstoffølsomme, hvorfor oplandet er ud-

lagt som nitratklasse I. Beliggenheden af husdyrbrugets udbringningsarealer i relation til nitratklasser er anført i Skema 1

Skema 1. Oversigt over fordeling af arealer i relation til nitratklasser, harmonitryk og antal dyreenheder, der kan udbringes på arealerne uden anvendelse af nitratudvaskningsreducerende virkemidler.

Sted / mark nr.	Udspretningsareal					Reduceret harmoni (reduktionsprocent)	DE/ha uden virkemidler	Maksimalt antal DE til udspretning på arealerne
	Areal [ha]	N0 [ha]	N1 [ha]	N2 [ha]	N3 [ha]			
I alt / gennemsnit:	10,75	0,00	10,75	0,00	0,00	100 %	1,40	15,05

N-udvaskningen til rodzonen, beregnes normalt vha. Farm N. Da ansøgning om miljøtilladelse ikke er indsendt gennem ansøgningsystemet forligger der ikke en Farm N beregning. N-udvaskningen fra rodzonen vurderes derfor ud fra en "worst case betragtning" og sættes til 20,0 kg N mere end ved planteavl baseret på handelsgødning.

Det ansøgte projekts påvirkning af Natura 2000-området

Det er en forudsætning, at;

- Pkt. 2A** nitratudvaskningen fra det samlede husdyrbrug, der ansøges om, må ikke udgøre 5 pct. eller mere af den samlede nitratudvaskning til det aktuelle område, dog
- Pkt. 2B** må nitratudvaskningen fra det samlede husdyrbrug, der ansøges om, ikke udgøre 1 pct. eller mere af den samlede nitratudvaskning, hvis udvaskningen sker til et vandområde, der er karakteriseret som et lukket bassin og/eller er meget lidt eutrofieret.

AD pkt. 2 A & B

Som tidligere beskrevet vurderer Holstebro Kommune ikke, at Venø Bugt, Kaas Bredning og Sallingsund skal klassificeres som et lukket vandområde, hvorfor det er Holstebro Kommunes vurdering, at den husdyrgødningsbetingede nitratudvaskningen fra det samlede husdyrbrug, der ansøges om, ikke må udgøre 5 % eller mere af den samlede nitratudvaskning, jvf. pkt. 2A.

Skema 2. Beregning af den relative andel af husdyrbrugets husdyrgødningsbetingede nitratudvaskning i forhold til den samlede nitratudvaskning til Natura 2000 området.

Natura 2000 område	N62 - Venø sund
Delområde - kystopland	Venø Bugt, Kaas Bredning og Salling Sund
Opland til Natura 2000 området	58.442 ha
GLR areal i oplandet til Natura 2000 området (gnst 2007-2009)*	42.065 ha
Reduktionspotentiale for oplandet	55%
Gnst. udvaskning fra rodzonen i oplandet til Natura 2000 området*	56 kg N/ha/år
Udvaskning i oplandet til Natura 2000-området	1.066 tons N/år
Udvaskning fra øvrige opland (standard betragtning på 10 kg pr. ha)	74 tons N/år
Udvaskning i alt fra opland ton N/år	1.140 tons N/år
Det ansøgte projekt	
Nitratklasse 0	0,00 ha
Nitratklasse I	10,75 ha
Nitratklasse II	0,00 ha
Nitratklasse III	0,00 ha
Samlet udbringningsareal	10,75 ha
Nitratreduktionspotentiale i det ansøgte projekt	25,0%
Husdyrgødningsbetinget udvaskning fra rodzonen	20,0 kg N/ha/år
Samlede husdyrgødningsbetinget påvirkning af Natura 2000 området.	0,161 ton N/år
Ansøgt husdyrgødningsbetinget nitratudvaskning af den samlede nitratudvaskning til Natura 2000 området.	0,01%

* Beregnet vha. Citools

Det ansøgte har beregningsmæssigt en husdyrgødningsbetinget belastning svarende til 0,01 % af den samlede N-udvaskning til Venø Bugt, Kaas Bredning og Salling Sund, jvf. Skema 2.

Samlet vurdering af nitratudvaskningen

Vurderingsparadigmet er udarbejdet af Miljøstyrelsen, hvor det anføres, at Kammeradvokaten har udtalt, at vurderingen er i overensstemmelse med habitatdirektivet. Ligeledes anfører Miljøstyrelsen i skrivelsen til Miljø- og Planudvalget, at "*Vejledningen lever op til Danmarks forpligtelser efter EU's habitatdirektiv*".

På baggrund heraf vurderer Holstebro Kommune, at forudsætningerne for husdyrlovens beskyttelsesniveau er opfyldt, jvf. ad pkt. 1A-C. Herudover er den samlede husdyrgødningsbetingede påvirkning til Natura 2000-området mindre end 5 % i det ansøgte projekt. Holstebro Kommune vurderer derfor, at projektet både selvstændigt og i sammenhæng med andre planer og projekter ikke vil påvirke Natura 2000-området væsentligt negativt.

FOSFOR

Udbringning af husdyrgødning kan medføre et fosfortab til vandmiljøet, men der findes på nuværende tidspunkt ikke en beregningsmetode til vurdering af udvaskningen. Vurderingen af risikoen for fosfortab fra et ansøgt projekt baseres derfor på en generel risikovurdering.

Tilføres der mere fosfor end der fraføres med afgrøderne, vil det ikke nødvendigvis medføre tab af fosfor til vandmiljøet, hvis der ikke er transportveje i form af f.eks. dræn, nærhed til overfladevande og lign. Risikoen for og omfanget af tab af fosfor til vandmiljøet vil være afhængig af fosforpuljen i jorden og jordtypen.

TEKNIK- OG MILJØ

Natur og Miljø

Nupark 51 - 7500 Holstebro - Tlf: 96117557 - Fax: 96117802
 Hjemmeside: www.holstebro.dk - E-post: naturogmiljo@holstebro.dk
 CVR: 29189927

Fosforklasser og fosforoverskud

Venø Bugt, Kaas Bredning og Sallingsund er i statens kortværk ikke udpeget som et fosforfølsomt opland. Husdyrlovens beskyttelsesniveau udpeger derfor hele oplandet som fosforklasse 0.

På bedriftsniveau er der ansøgt om udspredning af en fosformængde på 110 kg P/år, hvilket er mindre end det maksimalt tilladte i henhold til husdyrbrugslovens beskyttelsesniveau, jvf. godkendelsesbekendtgørelsens bilag 3. Udbringning af 110 kg P/år betyder, at der på arealerne på bedriftsniveau udbringes fosfor svarende til et arealspecifikt underskud på 11,7 kg P/ha/år, jvf. Skema 3.

Skema 3. Oversigt over fosfortilførsel og fraførsel i ansøgt drift, samt beregning af fosforoverskud for det ansøgte projekt.

Er fosforoverskud på bedriftsniveau overholdt i forhold til husdyrlovens beskyttelsesniveau	Ja
Fosfor tilførsel i ansøgt drift	110 kg P/år
P tilført pr. ha/år i ansøgt drift	10,2 kg P/ha/år
P-raførsel med sædskifte (arealvægtet gennemsnit)	21,9 kg P/ha/år
P-overskud/ha/år for ansøgt projekt	-11,7 kg P/ha/år

Risikoarealer i relation til terrænforhold

Udbringningsarealerne er beliggende på relativt fladt terræn, og der er på husdyrbrugets udbringningsarealer i Holstebro Kommune ikke konstateret områder med hældninger over 6 grader i umiddelbar nærhed af vandløb eller grøfter. Udbringningsarealerne vurderes derfor ikke at være særlige risikoarealer mht. overfladeafstrømning.

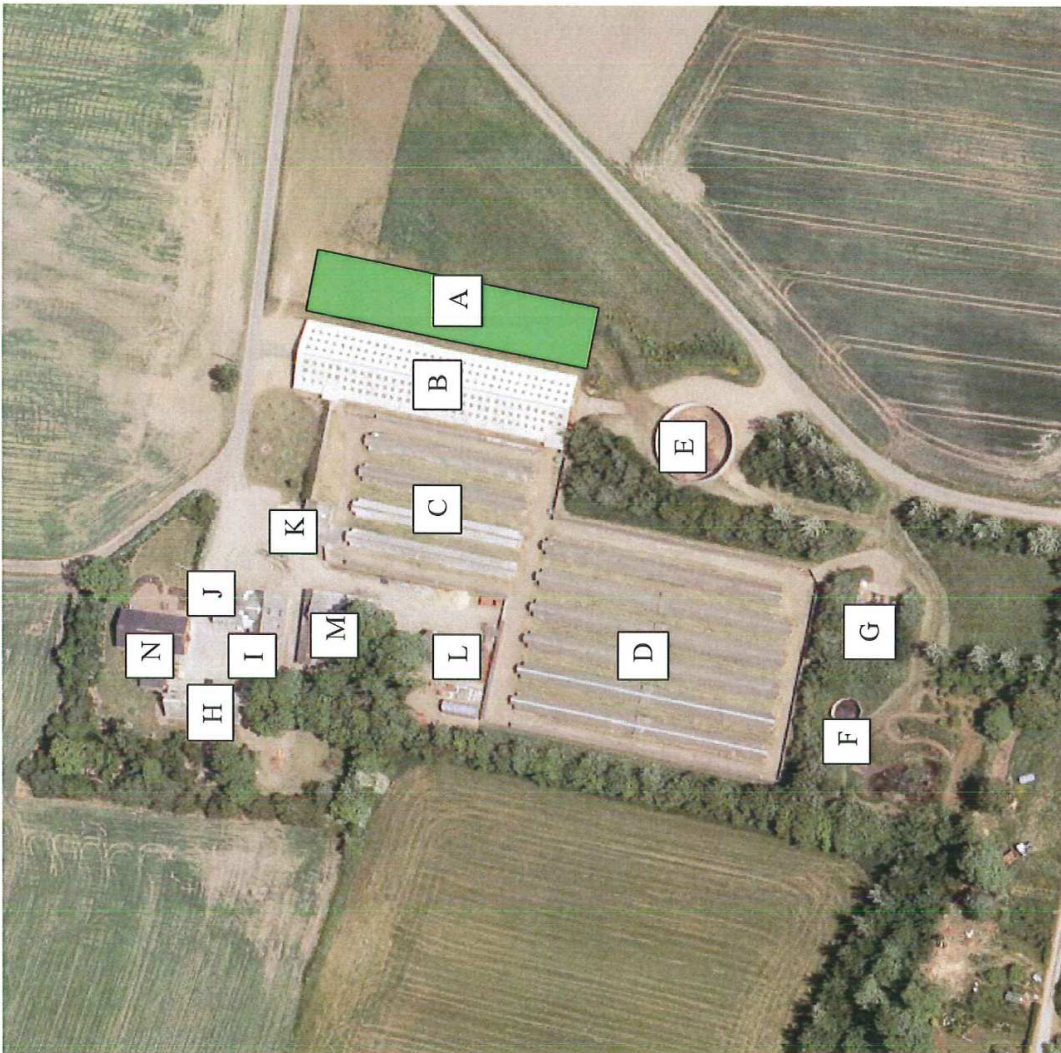
For at reducere risikoen for forureningen af vandmiljøet stilles der vilkår om, at udbringning af gødning mm. ikke må foretages, når jorden er mættet med vand, oversvømmet, frossen eller dækket af sne. Herudover stilles der vilkår om, at der ikke må etableres nye afvandringsrender på markerne til afledning af vand til vandløb, grøfter, søer, dræn eller lign. Holstebro Kommune har vurderet, at der herforuden ikke er behov for at stille skærpente vilkår til sikring mod overfladeafstrømning til vandmiljøet.

Samlet vurdering af fosforudvaskningen

Holstebro Kommune har foretaget en individuel vurdering af tabsrisikoen for husdyrbrugets udbringningsarealer. Der er på baggrund vurderingen stillet vilkår til sikring af vandmiljøet. Holstebro Kommune vurderer ikke, at fosfortabet fra husdyrbruget udbringningsarealer vil påvirke Venø Bugt, Kaas Bredning og Sallingsund væsentligt negativt.

Bilag 3 – 'Situations plan del 1/2'

Nuværende og fremtidige driftsbygninger
Navn: Martin Kristian Christensen
Adresse: Lundvej 8, 7830 Vinderup



TEKNIK- OG MILJØ

Natur og Miljø

Nupark 51 - 7500 Holstebro - Tlf: 96117557 - Fax: 96117802
Hjemmeside: www.holstebro.dk - E-post: naturogmiljo@holstebro.dk
CVR: 29189927

Bilag 4 – ' Situations plan del 2/2'

Beskrivelse af driftsbygningerne og deres anvendelse.

På figuren ovenfor er de enkelte elementer angivet ved et bogstav som der refereres til i tabellen. Fremtidigt anlæg er på tegningen angivet med grøn.

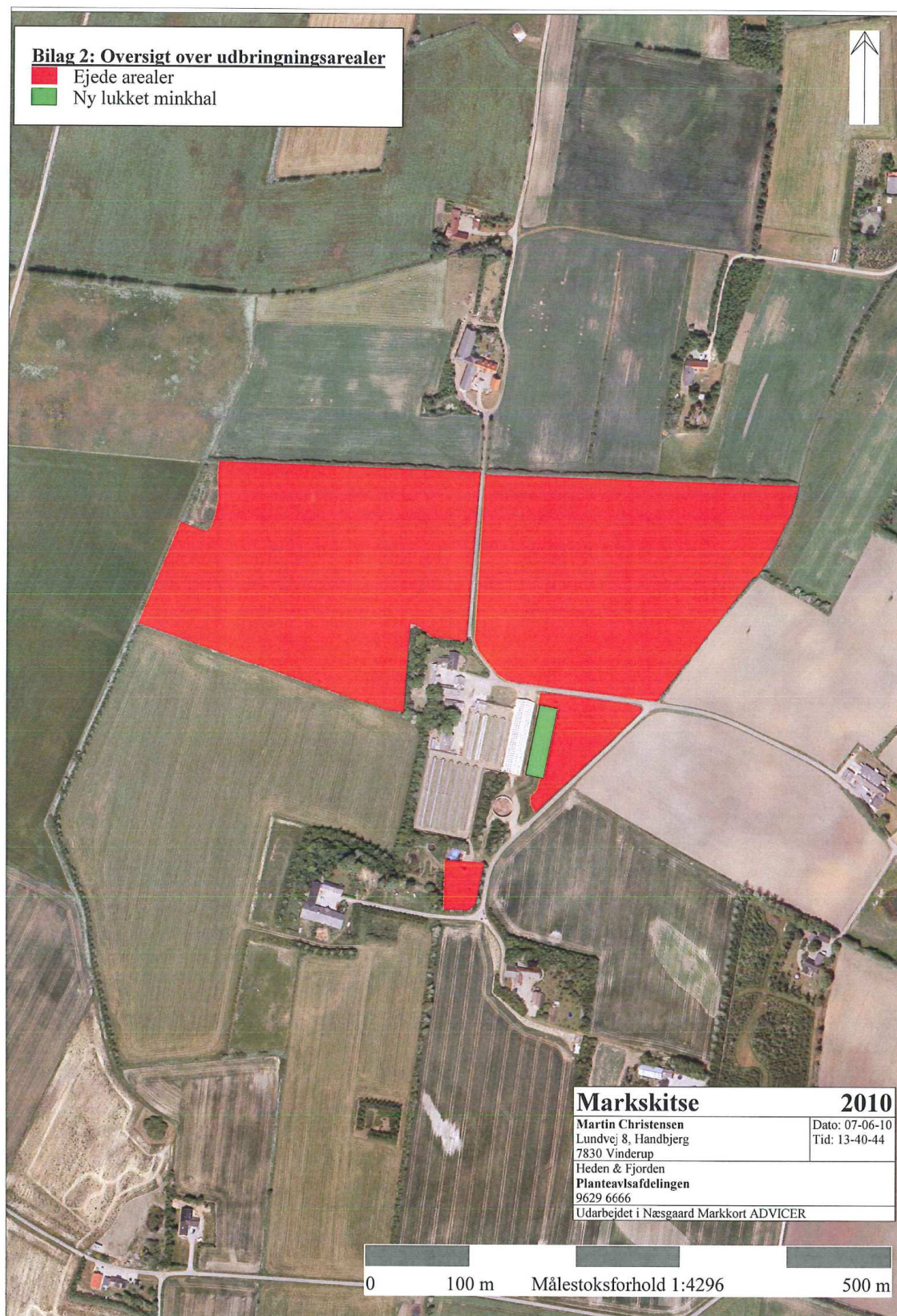
Bygning/anlæg	Anvendelse	Areal (m ²)	Højde (m)	Staldsystem	Antal prod. dyr	Antal DE
A	Ny lukket minkhal	1149	4,38			
B	Lukket minkhal	1149	4,38			
C	4 stk. korte 2 rk. åbne minkhaller	Ca. 692	2,65	Gødningstrende (32 cm) ugentlig udmugning (vacuum)	3269 årstæver	74,3 DE (før 1/8-2010) 109 DE (efter 1/8-2010)
D	6 stk. lange 2 rk. åbne minkhaller	Ca. 1609	2,65			
E	Stor gylletank	1240 m ³	-			
F	Lille gylletank	125 m ³	-			
G	Møddingsplads	225	-			
H	Pelseri mm.	112	Ca. 5,5 m			
I	Lade + pelseri + værksted	215	Ca. 6,5 m			
J	Garage mm	75	Ca. 6 m			
K	Foderhus	60	Ca. 4,5 m			
L	Maskinhus	148	Ca. 4,5 m			
M	Maskinhus mm	251	Ca. 5 m			
N	Stuehus	195				

TEKNIK- OG MILJØ

Natur og Miljø

 Nupark 51 - 7500 Holstebro - Tlf: 96117557 - Fax: 96117802
 Hjemmeside: www.holstebro.dk - E-post: naturogmiljo@holstebro.dk
 CVR: 29189927

Bilag 5 – 'Oversigt over udspretnings arealer'

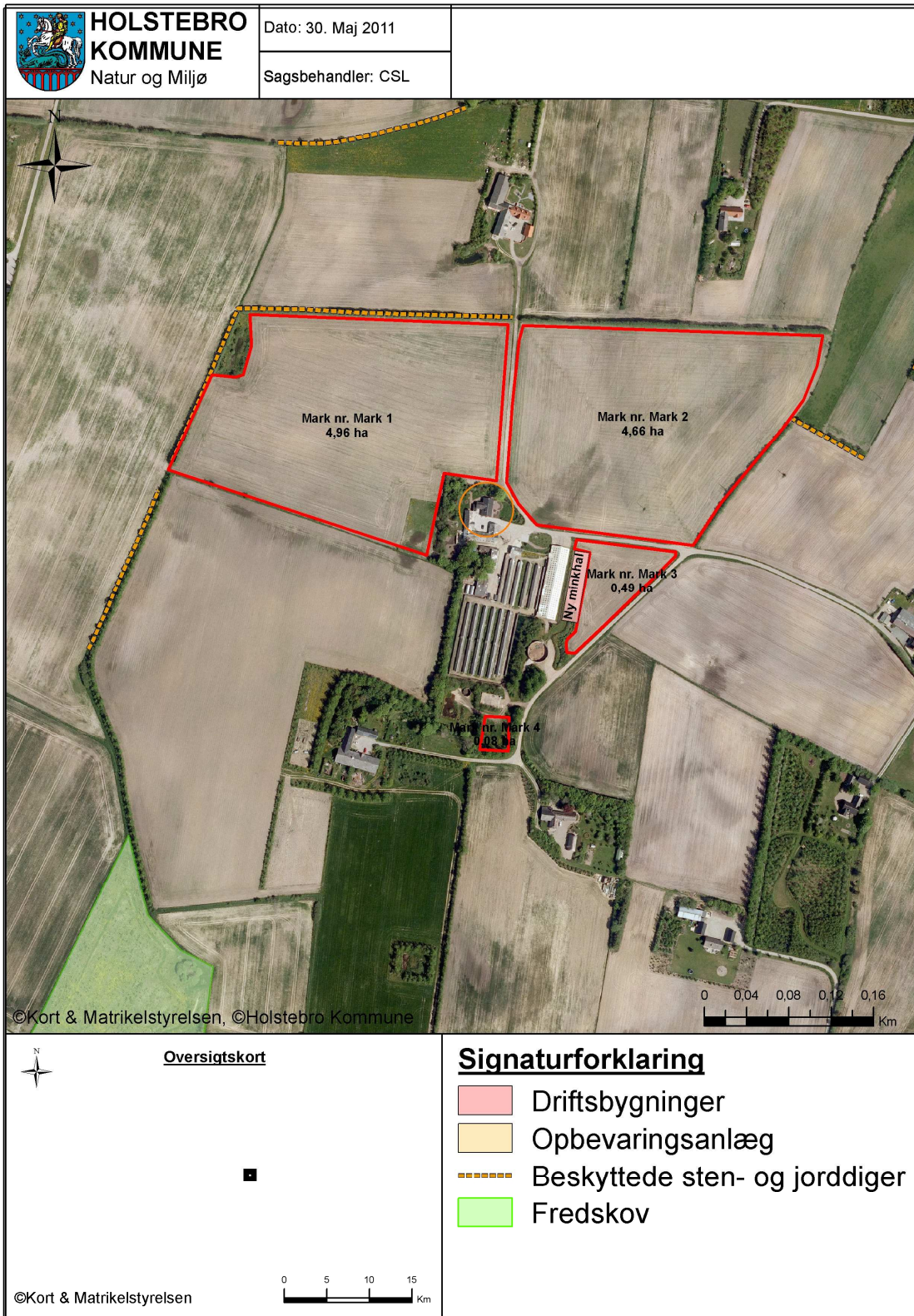


TEKNIK- OG MILJØ

Natur og Miljø

Nupark 51 - 7500 Holstebro - Tlf: 96117557 - Fax: 96117802
 Hjemmeside: www.holstebro.dk - E-post: naturogmiljo@holstebro.dk
 CVR: 29189927

Bilag 6 – 'Diger ved udspretnings arealer'



TEKNIK- OG MILJØ

Natur og Miljø

Nupark 51 - 7500 Holstebro - Tlf: 96117557 - Fax: 96117802
 Hjemmeside: www.holstebro.dk - E-post: naturogmiljo@holstebro.dk
 CVR: 29189927

Bilag 7 – 'Ansøgning om forlængelse af tidsfrister'

BILAG 4.

Holstebro Kommune
Natur og Miljø
Nupark 51
7500 Holstebro

7. juni 2010

Ansøgning om forlængelse af 2 års-fristen for udnyttelse af tilladelse til udvidelse af produktionen på Lundvej 8, 7830 Vinderup.

I henhold til LBK nr. 1486 af 04/12/2009, Bekendtgørelse af lov om miljøgodkendelse m.v. af husdyrbrug (Husdyrgodkendelsesloven), bør fristen for udnyttelse af tilladelsen 'normalt' ikke fastsættes til mere end 2 år fra meddelelsens dato.

For minkproduktioner i almindelighed og for Martin Kristian Christensen specifikt kan situationen ikke anses som 'normal'. Af nedenstående årsager ansøgers der derfor om forlængelse af 2-års fristen med 3 år til 5 år.

Mink har en 1-årig produktionscyklus, hvor hvalpene fødes omkring 1. maj, med efterfølgende udvælgelse af avlsdyr i november/december. Med forventeligt 2½ tævehvalpe pr avlstæve pr år, og en gennemsnitlig reproduktionsperiode på lidt mere end 1 år, er selektionspresset blandt potentielle avlsdyr i en minkbesætning meget stor. Det betyder, at en udvidelse af avlsdyrbestanden kun kan ske langsomt. På grund af minkens reproduktionsformåen er bestanden på hver enkelt farm genetisk særegen. Derfor er det genetisk uforsvarlig, at udvide bestanden ved at indkøbe et større antal avlsdyr.

Selve udvidelsen af farmen (opførsel af den lukkede minkhal) har kun praktisk relevans, når der er dyr til at indhuse i hallerne. På grund af minkens reproduktionscyklus er det kun aktuelt ved udsætning/fravæning af hvalpene i juli måned. En udvidelse efter juli måned vil således først kunne anvendes den efterfølgende juli.

Martin Kristian Christensen opnår forventeligt sin tilladelse omkring nytår 2010/2011. Med en 2 års frist vil fristen udløbe ved nytår 2012/2013. Det betyder at han kun kan udvide antallet af avlstæver i november/december 2011 og 2012. En udvidelse fra 2127 til 3269 tæver foretaget over 2 gange er ikke genetisk forsvarlig.

Desuden er denne udvidelse baseret på at Maabjerg BioEnergy skal modtage al minkgyllen fra farmen og kun en del af dyreenhederne kommer tilbage til egen jord, er denne udvidelse meget afhængig af, hvornår biogasanlægget er klar til at modtage gylle fra ejendommen. Dette forventes pt. at være til efteråret 2012.

Da der er en del usikkerhed både mht. hvornår den endelige tilladelse foreligger, hvornår Maabjerg BioEnergy er klar til at modtage gylle og endelig over hvor mange etaper minkproduktionen kan udvides med, ønskes der dispensation fra de 2 år til 5 år.

Følgelig ønsker Martin Kristian Christensen at opnå dispensation til forlængelsen af Husdyrgodkendelseslovens skitserede frist fra 2 år til 5 år, til at udnytte den ansøgte §10-tilladelse.

På ansøgers vegne

Pernille Mia Madsen
Miljøkonsulent
Heden og Fjorden

TEKNIK- OG MILJØ

Natur og Miljø

Nupark 51 - 7500 Holstebro - Tlf: 96117557 - Fax: 96117802
Hjemmeside: www.holstebro.dk - E-post: naturogmiljo@holstebro.dk
CVR: 29189927

Bilag 8 – 'Indkomne høringsvar del 1/5'

Holstebro Kommune

Natur & Miljø

Nupark 51

7500 Holstebro

Att.: Christian Skaaning Laursen

INDGÅET

05 OKT. 2011

Natur og Miljø

Handbjerg, den 4. oktober 2011

Vedr. Lundvej 8, 7830 Vinderup – udvidelse af minkfarm.

Som nærmeste nabo til minkfarmen Lundvej 8 har vi meget imod udvidelsen, da vi allerede nu har meget store gener med fluer og lugt fra mødningspladsen, farmen og gylletanken. Vi har tidligere klaget til Vinderup Kommune, som så har påbudt Martin Christensen at bekæmpe fluer og lægge flydelag på gylletanken og tildække mødningspladsen, men det bliver ikke overholdt. Vi har flere gange i løbet af årene kontaktet Martin Christensen for at få ham til at lave et ordenligt flydelag. Men hvad hjælper det når han tror man kan lave et ordenligt flydelag med et par minibigballer.

Når det er et problem for Martin Christensen, bør man så ikke påbyde ham at anskaffe en overdækning til gylletanken.

Angående fluerne bliver der ikke gjort nok, vi kan om sommeren ikke side ude og nyde vejret og sommermaden (maden er sort af fluer), dørene kan ikke åbnes så vi kan lufte ud, for så kan vi heller ikke være inden døre for fluer.

Indtil videre har vi forsøgt at undgå Holstebro Kommune, men hvis der kommer en udvidelse af minkfarmen Lundvej 8, skal der gøres noget ved naboernes fluer/lugt problemer, så vi alle kan nyde vores hjem.

Vi som naboer har jo også ret til at bo og nyde vores ejendom på Lundvej , Handbjerg.

Håber i tager vores problemer med minkfarmen Lundvej 8 alvorligt.

Med venlig hilsen

Susanne Bertelsen &

Sven Andersen

Lundvej 5

7830 Vinderup

TEKNIK- OG MILJØ

Natur og Miljø

Nupark 51 - 7500 Holstebro - Tlf: 96117557 - Fax: 96117802
Hjemmeside: www.holstebro.dk - E-post: naturogmiljo@holstebro.dk
CVR: 29189927

Bilag 8 – 'Indkomne høringsvar del 2/5'

INDGÅET
03 OKT. 2011
Natur og Miljø

Hanbjerg 02.10.2011

Teknik og miljø
Holdstebro Kommune

Att : Civilingeniør
Cristian S.Laursen

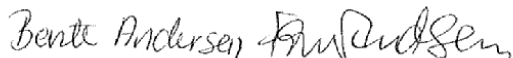
Ang: Udtalelse i sag: 023065-2010
Omhandlende udvidelse af dyrehold på husdyrbruget
beliggende Lundvej 8, 7830 Vinderup.

På side 10 i udkastet til godkendelsen, under punkt 16 omhandlende skadedyr står der: at der i forbindelse med driften skal føres en effektiv flue- og skadedyrsbekæmpelse i henhold til retningslinierne fra statens Skadedyrlaboratorium.

Da vi allerede nu har rigtig mange fluer, med deraf følgende gener, er vi meget bekymrede for en udvidelse, hvis fluebekæmpelsen ikke gøres mere effektiv end for nuværende.

Vi håber derfor meget, at der inden en godkendelse af udvidelsen af dyreholdet, vil blive set på, hvordan flue-bekæmpelsen kan optimeres så vi ikke længere er generet af de mange fluer.

Med venlig hilsen


Bente Andersen og Finn Andersen
Lundvej 10
7830 Vinderup

TEKNIK- OG MILJØ

Natur og Miljø

Nupark 51 - 7500 Holstebro - Tlf: 96117557 - Fax: 96117802
Hjemmeside: www.holstebro.dk - E-post: naturogmiljo@holstebro.dk
CVR: 29189927

Bilag 8 – 'Indkomne høringsvar del 3/5'

Fra: johnny Gregersen [rrgregersen@gmail.com]
Sendt: 1. oktober 2011 09:50
Til: TM - Husdyrbrug Postkasse
Emne: Nabohøring sagnr. 023065-2010

Opfølgningsflag: Opfølgning
Flagstatus: Blå

Vedr. nabohøring om tilladelse til udvidelse af minkfarm Lundvej 8
Handbjerg 7830 Vinderup.

Vi er naboer til Minkfarmen. Og føler os plaget af fluer og lugtgener
fra farmen.

Vh. Johnny Gregersen
Kirkevej 60 Handbjerg
7830 Vinderup

Bilag 8 – 'Indkomne hørings svar del 4/5'

Kære Christian Skaaning Laursen

Vedr. sagsnr. 023065-2010 Martin Kristian Christensen, Lundvej 8, 7830 Vinderup

Vi har tre punkter som er vigtige for os som er nabo til Martin.

Punkt 1: De sidste år rækker har vi døjet meget med mink fluer, og vi taler om mange fluer som genere os i daglig dagen. Vi har monteret flue net, det er sådan en plage at fluerne også er i vores køleskab . måske afhjælpe problemet, hvis Martin sprøjter noget mere for fluer.

Punkt 2: Gylle gener, når vinden er i vores retning, måske mere opsyn med flyde lag.

Punkt 3: Om der vil være muligt at lave en vold med beplantning på, omkring den ny minkhal så det ikke ser så i øje faldende. Ud mod lundvej

Med Venlig Hilsen

Hanne og Kurt Ø. Hansen
Lindbjergvej 2
7830 Vinderup

Bilag 8 – 'Indkomne høringsvar del 5/5'

Holstebro Kommune
Teknik og Miljø
Att. Christian Skanning Laursen
Nupark 51
7500 Holstebro

INDGÅET
28 SEP. 2011
Natur og Miljø

Handbjerg d. 27. september 2011

Høringsvar af udkast til miljøtilladelse af husdyrbruget beliggende Lundvej 8, 7830 Vinderup

I henhold til forvaltningslovens § 19, ønsker vi hermed at benytte lejligheden, som nabopart i sagen, at uddybe vores bekymringer i forhold til udvidelse af minkfarmen, Lundvej 8, 7830 Vinderup.

Minkfarmens udvidelse, skal ifølge det tilsendte materiale, bygges i østvendt retning. Hvilket betyder at minkfarmen kommer nærmere vores ejendom. Til dette skal det oplyses, at vi kan være bekymrede for, om det vil have betydning for værdien på vores ejendom, da udsigten fra stuehuset, vil være "den nye tilbygning".

Vi er pr. 011110 indflyttet vores ejendom, Lundvej 2 - og ville ikke have købt ejendommen, hvis den ansøgte tilbygning var opført på daværende tidspunkt.

Vi kan være bekymrede for hvilke konsekvenser, det vil have i forhold til fluebestanden på vores ejendom, da der i forvejen er mange (fra minkfarmen). Ligeledes har vi i forvejen ind imellem lugtgener fra minkfoder og gylle, som vil komme endnu nærmere vores ejendom, hvis tilbygningen opføres. –Dette mener vi også kan have betydning i forhold til et evt. senere salg af vores ejendom.

Vi frygter også, at der vil blive mere lastbiltransport forbi vores ejendom, hvis dyreholdet udvides, både i form af foderkørsel samt afhentning af husdyrgødning.

I henhold til det tilsendte materiale fremgår det, at der ikke er registreret markfirben og vandsalamandere nær ejendommen eller dens udbringningsarealer. Hvilket vi kan oplyse om, at der i stor grad gør – især store vandsalamandere er i stor vækst i området, men andre arter er også tilfældet. Se bilag 1, som er fundet d.d. i vores lade, kun 150m fra minkfarmen. I henhold til EU's habitatdirektiv er disse strengt beskyttet.

Vi er meget interesseret i, at man bevarer de sjældne dyrearter, som findes omkring vores sø, på vores hestefold og omkring vores ejendom.

TEKNIK- OG MILJØ

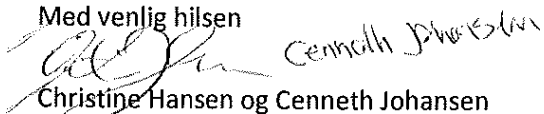
Natur og Miljø

Nupark 51 - 7500 Holstebro - Tlf: 96117557 - Fax: 96117802
Hjemmeside: www.holstebro.dk - E-post: naturogmiljo@holstebro.dk
CVR: 29189927

Vi foreslår hvis det bliver aktuelt med udvidelsen, at man forlanger en beplantet jordvold omkring minkfarmen, ud mod den asfalterede vej, så bygningerne ikke vil være så synlige fra vores ejendom. Hvilket vi ser som et stort problem i forhold til værdien af vores ejendom.

Med dette er det vigtigt for os at understøtte, at det ikke er et personligt angreb, men blot mulighed for at tilkendegive vores mening.

Med venlig hilsen



Christine Hansen og Cenneth Johansen

Lundvej2

Handbjerg

7830 Vinderup

Bilag 1

Dagens fund i laden d. 26. september 2011



TEKNIK- OG MILJØ

Natur og Miljø

Nupark 51 - 7500 Holstebro - Tlf: 96117557 - Fax: 96117802
Hjemmeside: www.holstebro.dk - E-post: naturogmiljo@holstebro.dk
CVR: 29189927

Bilag 9 – 'Kommunens kommentarer til indkomne hørings svar'

Holstebro Kommunes bemærkninger til indsendte kommentarer

Flue- og lugtgener

Holstebro kommune har ikke registreret klager over minkfarmen med hensyn til flue og lugt gener. Der er i forbindelse med miljøtilsyn ikke registreret flue- eller lugtproblemer på minkfarmen Lundvej 8. Holstebro kommune vurderer derfor, at minkfarmen med udvidelsen vil kunne drives uden gener af væsentlig betydning.

Såfremt der opleves flue eller lugtgener ud over hvad der må forventes kan der altid rettes henvendelse til Holstebro kommune.

Ad lugt

Ansøgers kommentarer:

Martin Kristian Christensen mener, at der må blive færre lugtgener, når han begynder at levere gylle til Maabjerg bioenergy. I dag pumpes gyllen to gange om ugen fra farmen til gylletanken, hvorved der kan ske forstyrrelser i flydelaget og dermed opstå lugt. Fremover vil gyllen blive pumpet til en lukket fortank, hvorfra Maabjerg Bioenergy vil hente gyllen. Altså burde der ikke opstå samme potentielle lugtgener.

Desuden har Martin tænkt på naboerne, da der blev valgt Vacuum udmugning i stedet for bagskyl, da farmen blev etableret. Bagskyl lugter mere, da der her bliver recirkuleret gylle. Det er ikke tilfældet ved vacuum.

Ad fluer

Der er i tilladelsen tilføjet lidt tekst til afsnittet om skade dyr og der er blevet beskrevet tiltag til flue bekæmpelse. Desuden er det blevet præciseret at kommunen kan stille krav til at der føres logbog over flue bekæmpelsen såfremt at der konstateres flue problemer på minkfarmen.

"Livscyklus for lille stueflue, som formeres i minkgødning, er ca. 3-4 uger lang. En optimal fluebekæmpelse opnås således ved udmugning minimum hver 3. uge under burene, hvor æg og larver fjernes med oprensingsmaterialet, og dette bør derefter opbevares på møddingsplads og straks overdækkes omhyggeligt med sort plastic, så formeringen standses, eller i gyllebeholder. Hvis man vælger derudover at sprøjte med larvicid, er det mest effektivt at sprøjte i april/maj og august, hvor de to store årlige fluepopulationer er under opformering i sandet under minkburene.

Det fremgår af pelsdyrbekendtgørelsen § 7, at der skal renses under burene ugentligt, dvs. halm med gødningsrester skal fjernes. Imidlertid er det i vejledningen til pelsdyrbekendtgørelsen anført, at det om sommeren kan være tilstrækkeligt at fjerne halmen månedligt, og om vinteren hver anden måned, såfremt dette ikke medfører øgede fluegener for omgivelserne. Det skal understreges, at udmugning under bure er vigtig hele året rundt, ikke kun i fluesæsonen, da forebyggelse er den vigtigste faktor i fluebekæmpelse."

TEKNIK- OG MILJØ

Natur og Miljø

Nupark 51 - 7500 Holstebro - Tlf: 96117557 - Fax: 96117802
 Hjemmeside: www.holstebro.dk - E-post: naturogmiljo@holstebro.dk
 CVR: 29189927

Ansøgers kommentarer:

Ligeledes er Martin villig til at lave en logbog over fluebekæmpelse som et frivilligt tiltag, men han vil være meget ked af, hvis det kommer ind som et vilkår. Han vil også gerne, hvis naboerne blot vil kontakte ham, hvis der i en periode opleves øgede gener af fluer. Så kan han gøre en målrettet indsats.

Møddingsplads

Oplag af fast gødning / oprensings materiale skal i henhold til gældende regler være overdækket, med mindre der sker en daglig tilførsel. Overdækningen er med til at reducere flue og lugtgener fra gødningsoplaget. Holstebro kommune har ikke registreret overtrædelse af reglerne vedrørende overdækning af møddingsplads.

Flydelag / overdækning af gyllebeholder.

Som regel skal alle gyllebeholdere være overdækket med fast overdækning, Landmanden kan anvende en undtagelses bestemmelse, hvor landmanden forpligter sig til altid at have et fuldt dækkende flydelag på gyllebeholderen samt, at føre kontrol med flydelaget og at føre logbog over flydelag samt aktiviteter i forbindelse med gyllebeholderen.

Såfremt at en landmand gentagne gange ikke overholder de gældende regler omkring flydelag på gyllebeholder kan kommunen ved påbud kræve at der etableres fast overdækning over gyllebeholderen.

Frisk minkgylle afhentes fra lukket fortank af Maabjerg Bioenergi og der leveres afgasset biomasse retur. Lugtgener ved udbringning af husdyrgødning forventes at være de samme som for nuværende eller faldende, som følge af at der for fremtiden udbringes afgasset biomasse.

Afskærmende beplantning / beplantet vold

Det er et lovkrav at der skal etableres og stedse vedligeholdes et læhegn bestående af mindst 3 rækker træer omkring hele minkfarmen. Da den nye minkhal etableres i tilknytning til eksisterende byggeri og ud fra en landskabelig vurdering ikke vurderes at være til gene i landskabet finder holstebro kommune at der ikke er nødvendigt at stille vilkår til at der etableres en beplantet vold ud mod Lundvej.

Derimod er det muligt at ansøger er villig til at lave en beplantet jordvold mod den asfalterede vej af fri vilje i forbindelse med etablering af den nye minkhal. Ansøger er ikke afvisende for denne mulighed.

Der skal i den forbindelse nævnes at der kan etableres en jordvold op til 1,5 meter uden det er nødvendigt at søge landzonetilladelse.

Ansøgers kommentarer:

Martin vil gerne, hvis en jordvold med beplantning bliver skrevet ind som et frivilligt tiltag. Så vil han lave en vurdering, når bygningen skal opføres over, hvad der er realistisk og hvad der passer bedst ind i landskabet. Om det er både en jordvold og beplantning, eller om en beplantning alene kan gøre det. Men det skal altså ikke ind som et vilkår i miljøtilladelsen. Det skal være et frivilligt tiltag.

Transporter.

Antallet af transporter med foder vurderes at være konstant, da de blot vil blive leveret mere foder ved de enkelte transportere. Der vil blive tale om en ekstra lastvognstransport ca. hvert 14. dag med gylle til Maabjerg bioenergi samt levering af afgasset biomasse retur. Disse transportere vil foregå indenfor normal arbejdstid og vurderes ikke at være til gene for naboer.

Bilag IV arter (Markfirben og vandsalamander)

Det vurderes at opførelse og drift af den lukkede minkhal ikke vil have en negativ påvirkning af markfirben og vandsalamander da arternes levesteder ikke berøres af udvidelsen.

Husværdi

Der er givet tilladelse til udvidelsen af husdyrbruget under gældende regler, og det forudsættes at husdyrbruget kan drives uden væsentlige gener for naboer. Evt. prisfald på bolig ligger ikke indenfor det område husdyrbrugslovgivningen dækker. Det skal tillige bemærkes, at områder i landzone er at betragte som landbrugets arbejdsområder med de potentielle gener det kan give.