

Miljøgodkendelse

Udvidelse af slagtekalveproduktion

Tøndervej 47, 6760 Ribe

6. marts 2017



Teknik & Miljø
Esbjerg Kommune

ESBJERG KOMMUNE

Natur & Vandmiljø

Torvegade 74

6700 Esbjerg

Telefon: 7616 1616

E-mail: miljo@esbjergkommune.dk

Web: www.esbjergkommune.dk

Sag nr.: 16/22771

Sagsansvarlig: Laurids Knudsen

Copyright: Alle kort og luftfoto: copyright DDO ®, ©COWI

Indholdsfortegnelse

INDLEDNING	4
GODKENDELSE TIL UDVIDELSE OG DRIFT AF HUSDYRPRODUKTION	5
EJENDOMS- OG BEDRIFTSOPLYSNINGER	5
FORUDSÆTNINGER OG VILKÅR.....	5
Vilkår for husdyrbrugets anlæg.....	6
Vilkår for husdyrbrugets udbringningsarealer	9
Generelle vilkår	9
RETSBESKYTTELSE OG REVURDERING.....	10
MEDDELELSESPLIGT -	11
ØVRIGE FORHOLD.....	11
OFFENTLIGGØRELSE.....	11
KLAGEVEJLEDNING	11
MILJØTEKNISK BESKRIVELSE OG VURDERING	13
INDLEDNING	13
BESKRIVELSE OG VURDERING AF ANSØGNINGEN	13
Husdyrbrugets beliggenhed.....	14
Dyreholdets størrelse	15
Driftsbygninger.....	16
Foder	18
Gødningsproduktion	18
Udbringningsarealer	19
Energi- og vandforbrug.....	22
Råvarer og hjælpestoffer	22
Affald	23
Spildevand/restvand	23
HUSDYRBRUGETS PÅVIRKNINGER AF OMGIVELSERNE – LUGT, STØJ, MM.	24
Lugt	24
Støj og transport	27
Støv, fluer og skadedyr	31
Lys.....	32
Driftsforstyrrelser og uheld	32
Landskab og kulturmiljø.....	33
HUSDYRBRUGETS PÅVIRKNINGER AF OMGIVELSERNE – NATURMÆSSIGE FORHOLD.	34
Ammoniakupåvirkning af naturområder.....	35
Nitrat til overfladevand – marine områder, vandløb og søer	43
Fosfor til overfladevand – marine områder, vandløb og søer.....	48
Påvirkning af arter med særligt strenge beskyttelseskrav (Bilag IV arter)	52
Nitrat til grundvand - nitratfølsomme vandindvindingsområder	53
BEDST TILGÆNGELIGE TEKNIK (BAT).....	53
OPHØR	57
ALTERNATIVE MULIGHEDER	57
BEMÆRKNINGER I FORBINDELSE MED INDLEDENDE ANNONCERING AF DET ANSØGTE PROJEKT	58
HØRING	58
SAMLET VURDERING	58
BILAG 1	59
BILAG 2	60
BILAG 3	63
BILAG 4	65

Indledning

Miljøgodkendelsen fastlægger de vilkår, der skal gælde for en udvidelse af husdyrproduktionen på Tøndervej 47, 6760 Ribe i Esbjerg Kommune. Vilkårene sikrer, at udvidelse og drift af husdyrbruget kan ske uden at påvirke miljøet væsentligt.

Miljøet skal i denne sammenhæng forstås som omgivelserne i bred forstand, herunder befolkning, flora og fauna, vandmiljø, landskab og kulturhistorie samt ressourcerforbrug.

Esbjerg Kommune har udarbejdet en miljøteknisk beskrivelse og vurdering af det ansøgte projekt. Denne danner baggrund for afgørelsen om miljøgodkendelse, herunder de stillede vilkår.

Ansøgningen om miljøgodkendelse har været offentliggjort på Miljø- og Fødevareministeriets Digital MiljøAdministration (www.dma.mst.dk) i perioden den 24. november – 9. december 2016.

Offentligheden har hermed haft mulighed for at komme med forslag og bemærkninger til projektet, samt anmode om at få tilsendt udkast til afgørelse når denne foreligger. Kommunen har i forbindelse med annonceringen ikke modtaget bemærkninger til projektet.

Forslaget til miljøgodkendelse har været i offentlig høring i perioden fra den 18. januar 2017 til den 1. marts 2017. Kommunen har i forbindelse med høringen ikke modtaget bemærkninger til projektet.

Der er igangværende arbejde med nyt lovgrundlag til regulering af bl.a. miljøgodkendelse m.v. af husdyrbrug. Dele af det nye lovgrundlag trådte i kraft 2. marts 2017.

I overgangsbestemmelserne til det nye lovgrundlag¹ er anført, at i verserende sager om miljøtilladelse eller –godkendelse efter §§ 10-12 i lov om miljøgodkendelse m.v. af husdyrbrug, der ikke er færdigbehandlet den 2. marts 2017, fastsætter kommunalbestyrelsen ikke vilkår, der vedrører husdyrbrugets udbringningsarealer.

Nærværende ansøgning er ikke færdigbehandlet og endelig meddelt inden den 2. marts 2017, hvorfor der ikke skal udarbejdes vurderinger eller stilles krav vedrørende udbringning af husdyrgødning og udbringningsarealer.

I forhold til det udkast, der har været i offentlig høring, er vilkårene vedr. udbringningsarealer og udbringning af husdyrgødning på udbringningsarealerne slettet. I den miljøtekniske redegørelse og vurdering er teksten bibeholdt uændret, men der er dog øverst i hvert afsnit hvor indholdet enten helt eller delvist er uaktuelt noteret med kursiv, at afsnittet er helt eller delvist uaktuelt.

¹ Lov om ændring af lov om miljøgodkendelse m.v. af husdyrbrug, lov om miljøbeskyttelse, lov om jordbrugets anvendelse af gødning og om plantedække og forskellige andre love, Lov nr. 204 af 28. februar 2017.

Godkendelse til udvidelse og drift af husdyrproduktion

Esbjerg Kommune har afgjort, at slagtekalveproduktionen på Tøndervej 47, 6760 Ribe kan udvides som ansøgt.

Godkendelsen omfatter

- En udvidelse af dyreholdet **fra** 1 årsdyr (opdræt, tung race, 0-6 mdr.), 1 årsdyr (opdræt, jersey, 0-6 mdr.), 46 årsdyr (opdræt, tung race, 6-27 mdr.), 11 årsdyr (opdræt, jersey, 6-25 mdr.), 105 prod. dyr (tyrekalve, tung race, 55-220 kg) og 109 prod. dyr (ungtyre, tung race, 230-440 kg) **til** 1.200 prod. dyr (tyre, tung race, 55-385 kg) dyr. Dette svarer til en udvidelse fra 64,3 dyreenheder til 360,2 dyreenheder.
- Ibrugtagning af tidligere halmlade til dybstrøelsesstald.
- Tilbygning af to halvtage på hver 120 m². Tilbygningerne skal anvendes som dybstrøelsesstalde.

Godkendelsen meddeles efter § 12 stk. 2 i lovbekendtgørelse nr. 442 af 13. maj 2016 om miljøgodkendelse m.v. af husdyrbrug, idet Esbjerg Kommune vurderer at:

- Der er truffet de nødvendige foranstaltninger til at forebygge og begrænse forureningen ved anvendelse af den bedste tilgængelige teknik,
- Husdyrbruget i øvrigt kan drives på stedet uden at påvirke omgivelserne på en måde, som er uforenelig med hensynet til omgivelserne, samt
- Udvidelse og drift af husdyrbruget ikke medfører væsentlige virkninger på miljøet

Godkendelsen omfatter samtlige landbrugsmæssige aktiviteter på ejendommen, herunder drift af husdyrbrugets anlæg.

Der er nærmere redegjort for de vurderinger, der ligger til grund for afgørelsen i vedlagte miljøtekniske beskrivelse og vurdering.

Ejendoms- og bedriftsoplysninger

Godkendelsen gives til husdyrbruget beliggende Tøndervej 47, 6760 Ribe, matrikel nr. 26f Sdr. Farup By, V. Vedsted. Ejendomsnummeret er 5610315895. Bedriftens CVR nr. er 30453891 og CHR nr. er 46678. Husdyrbruget ejes og drives af Klaus Moltesen Ravn, Høgsbrovej 52.

Forudsætninger og vilkår

Esbjerg Kommune forudsætter, at projektet gennemføres og drives som beskrevet i ansøgningen, skema nr. 92546. Godkendelsen meddeles på vilkår, der sikrer at kravene i § 27 og § 29 i lov om miljøgodkendelse, mv. af husdyrbrug opfyldes.

Der stilles følgende vilkår til hhv. husdyrbrugets anlæg samt generelle vilkår for husdyrbruget.

Vilkår for husdyrbrugets anlæg

Husdyrproduktion

1. Husdyrholdet skal være sammensat og staldindretningen udført som beskrevet nedenfor:

	Antal producerede dyr	DE
Tyrekalve, tung race, 55-150 kg Dybstrøelse, hele arealet	1.200	74,5
Ungtyre, tung race, 150-385 kg Spaltegulvbokse	250	59,5
Ungtyre, tung race, 150-385 kg Sengestald med fast gulv, 2% hældning og skrabning hver 2. time	950	226,2
I alt	1.200	360,2

2. Antallet af dyreenheder må variere med 10 % i løbet af planåret (1. august til 1. august). Dog må det maksimale dyrehold beregnet som et gennemsnit i perioden 1. august til 31. juli ikke overstige 360,2 dyreenheder.
3. Antallet af dyr indenfor hver dyrekategori må maksimalt variere med 10 %. Den naturlige variation må dog ikke have karakter af permanente ændringer.

Indretning og drift

4. Ændringer i ejerforhold, eller hvem der er ansvarlig for husdyrbruget, skal meddeles Esbjerg Kommune.
5. Husdyrbruget og dens omgivelser skal renholdes så det ikke giver anledning til gener for omgivelserne.

Husdyrgødning og ensilage

6. Overpumpning af gylle fra gyllebeholder til gyllevogn og lign skal foregå under opsyn, således at spild undgås, og der tages størst muligt hensyn til omgivelserne.

Energi- og vandforbrug

7. Der skal foretages en årlig registrering af vand- og energiforbrug tilknyttet husdyrproduktionen. Registreringen gemmes i minimum 5 år, og den skal kunne forevises på tilsynsmyndighedens forlangende.

Råvarer og hjælpestoffer

8. Ved håndtering af brændstof, smøremidler og kemikalier må der ikke opstå spild med deraf følgende risiko for forurening af jord og grundvand.
9. Tankning af diesel skal til enhver tid ske på en plads med fast og tæt bund således at spild kan opsamles, og der ikke er mulighed for afløb til jord, kloak, overfladevand eller grundvand.
10. Opbevaring af olier og kemikalier skal ske i overensstemmelse med Esbjerg Kommunes forskrift for opbevaring af olie- og kemikalier.

Affald

11. Opbevaring af erhvervsaffald, herunder olie- og kemikalieaffald skal ske i overensstemmelse med Esbjerg Kommunes Regulativ for erhvervsaffald.
12. Bortskaffelse af olie- og kemikalieaffald og øvrigt affald skal ske i overensstemmelse med Esbjerg Kommunes til enhver tid gældende regulativer.

Ammoniakfordampning

13. I stalden, bygning 4 jf. kort 2 skal der på gulvarealet i den del af stalden, hvor der er sengebåse med fast gulv med 2 % hældning foretages skrabninger af gulvarealet hver 2. time og skraberens skal være forsynet med timer. Tværgange som ikke skrubes automatisk skal hver dag rengøres manuelt 2-3 gange.
14. Enhver form for driftsstop af skraberens skal noteres i logbog med angivelse af årsag og varighed. Logbog, servicefaktura eller lignende der dokumenterer, at skraberens/robotskraberens er drift og vedligeholdes, skal opbevares på husdyrbruget i mindst 5 år og skal kunne forevises ved miljøtilsyn på ejendommen.

Spildevand

15. Drikkevandssystemet skal drives og vedligeholdes således at unødigt spild undgås i videst muligt omfang.

Lugt

16. Husdyrbrugets drift må ikke give anledning til lugtgener som af tilsynsmyndigheden vurderes at være væsentlige for området.

Transport

17. Udbringning af husdyrgødning med traktortrukken gyllevogn, som kræver kørsel gennem byzone ved Hviding og Egebæk, må ikke foretages på lørdage, samt på søn- og helligdage.

Støj

18. Påfyldning af traktortrukken gyllevogn ved gyllebeholderen, bygning 8 jf. kort 2 skal ske på hverdage mellem kl. 07.00-18.00 eller på lørdage mellem kl. 07.00-14.00.
19. Den eksterne støjbelastning fra landbrugsdriften på ejendommens bygningsparcel, herunder fra stalden og gyllebeholder, må i intet punkt-målt på nærmeste nabobeboelse med tilhørende arealer i tilknytning til boligen - overstige nedenstående værdier. De angivne værdier for støjbelastningen er de ækvivalente, korrigerede lydniveauer i dB(A).

	Tidsrum	max. lydniveau
Mandag - fredag	kl. 07.00 - 18.00	55 dB(A)
	kl. 18.00 - 22.00	45 dB(A)
	kl. 22.00 - 07.00	40 dB(A)

Lørdag	kl. 07.00 – 14.00	55 dB(A)
	kl. 14.00 – 22.00	45 dB(A)
	kl. 22.00 – 07.00	40 dB(A)
Søn- og helligdage	kl. 07.00 – 22.00	45 dB(A)
	kl. 22.00 – 07.00	40 dB(A)

Maksimalværdien af støjniveauet om natten (kl. 22.00 - 07.00) må ikke overstige 55 dB (A) i ethvert punkt på opholdsarealer ved boliger i det åbne land.

20. Hvis kommunen finder det nødvendigt, skal ejer for egen regning lade udføre støjmålinger og/eller -beregninger af støjen fra husdyrbruget for at dokumentere, at støjgrænserne i ovennævnte vilkår er overholdt. Hvis grænserne konstateres overholdt, kan der højst pålægges ejer at få foretaget én støjmåling og eller -beregning om året. Målingerne/beregningerne skal udføres og rapporteres som "Miljømåling – ekstern støj" af en enhed, som er optaget på Miljøstyrelsens liste over godkendte laboratorier. Virksomhedens støj skal dokumenteres ved måling eller efter gældende vejledninger fra Miljøstyrelsen, pt. Nr. 6/1984 om Måling af ekstern støj og nr. 5/1993 om Beregning af ekstern støj fra virksomheder. Målingerne/beregningerne skal foretages på/for de mest støjbelastede områder udenfor virksomhedens grund og under de mest støjbelastede driftsforhold - eller efter anden aftale med kommunen."

Støv

21. Driften af husdyrbrugets anlæg må ikke medføre væsentlige støvgener udenfor ejendommens eget areal.

Skadedyr

22. Opbevaring af foder skal ske på sådan en måde, at der ikke opstår risiko for tilhold af skadedyr (rotter mv.).
23. Der skal overalt på ejendommen udføres effektiv flue- og skadedyrsbekæmpelse i overensstemmelse med de nyeste retningslinjer fra Aarhus Universitet, Institut for Agroøkologi.

Lys

24. For at undgå lysgener skal lyset slukkes når det ikke er påkrævet for produktionen eller af dyrevelfærdsmæssige årsager.

Landskab

25. Bygning 11 og 12 jf. kort 7 skal udføres med grå cementbølgeprofil tagplader og grå stålplader har samme taghældning (ca. 12 grader) som bygningen de bygges til. Halvtagene er på 120 m².
26. Bygning 6 jf. kort 7 skal have sider i røde stålplader.

Vilkår for husdyrbrugets udbringningsarealer

De overstregede vilkår er ikke gældende pga. lovændringen pr. 2. marts 2017.

Arealer

27. — Der må kun udbringes husdyrgødning på de arealer, der fremgår af kort 3a og 3b samt arealtabellen i ansøgningen.
28. — Indenfor planperioden må bedriftens arealer maksimalt tilføres 304,2 dyreenheder i kvæggødning.
29. — Hvis tilførslen af husdyrgødning til bedriftens arealer ændres (anden dyretype eller fordeling) skal der kunne forevises dokumentation for, at indholdet af næringsstoffer i den udbragte mængde husdyrgødning maksimalt indeholder 26.783 kg total N og 4.470 kg total P og at den udbragte mængde husdyrgødning maksimalt svarer til 304,2 DE/år.

Beregningen af kg N og kg P skal ske efter de til enhver tid gældende normtal for indholdet af kvælstof og fosfor i husdyrgødningen.

30. — Der må ikke tilføres anden organisk gødning til bedriftens arealer. Dog kan der, hvis miljøgodkendelsen ikke er fuldt udnyttet, suppleres med anden organisk gødning under forudsætning af,
- at kvælstoftabet fra markerne ved anvendelse af anden organisk gødning ikke overstiger det kvælstoftab, der vil være ved den godkendte drift.
 - at den udbragte mængde fosfor ved anvendelse af anden organisk gødning, ikke overstiger den udbragte mængde fosfor ved den godkendte drift.
 - at reglerne i den til enhver tid gældende bekendtgørelse om anvendelse af affaldsprodukter til jordbrugsformål er overholdt.
- Der skal indsendes dokumentation herfor i forbindelse med anvendelsen af anden organisk gødning.

Nitrat til overfladevand

31. — På bedriftens udbringningsarealer skal afgrødernes kvælstofnorm reduceres med 11% i forhold til de gældende kvælstofnormer (Vejledning om gødsnings- og harmoniregler).

Generelle vilkår

Egenkontrol

32. Husdyrbruget skal føre registreringer over den til enhver tid gældende husdyrproduktion på ejendommen. Registreringerne kan bestå af gødningsregnskaber, slagterifregninger eller lign. Denne registrering skal ved miljøtilsynets besøg på husdyrbruget kunne forevises som dokumentation for godkendelsens bestemmelse om husdyrholdets størrelse.

Uheld

33. Der skal udarbejdes en beredskabsplan som fastlægger, hvornår og hvordan der skal reageres ved uheld, som kan medføre påvirkning af omgivelserne.

Beredskabsplanen skal revideres årligt og skal kunne forevises ved miljøtilsyn på ejendommen. Planen skal være tilgængelig og synlig for ejendommens ansatte og andre, der arbejder på bedriften.

Beredskabsplanen skal som minimum indeholde:

- Procedurer, som beskriver relevante tiltag med henblik på "at stoppe uheldet" og begrænse udbredelsen.
- Oplysninger om hvilke eksterne/interne personer og myndigheder, der skal alarmeres og hvordan.
- Kortbilag over bedriften med angivelse af miljøfarlige stoffer, afløbs- og drænsystemer og vandløb mm.
- En opgørelse over materiel der er tilgængeligt på husdyrbruget, eller som kan skaffes med kort varsel, der kan anvendes i forbindelse med afhjælpning, inddæmning og opsamling af spild/lækage, som kan medføre konsekvenser for det eksterne miljø.

Ophør

34. Ved ophør af bedriften skal produktionsanlæg, husdyrgødnings- og foderopbevaringsanlæg tømmes og rengøres grundigt. Al miljøfarligt affald skal bortskaffes for egen regning efter den til enhver tid gældende lovgivning.

Krav til udnyttelse af godkendelse

35. Vilkårene i miljøgodkendelsen skal, hvis ikke andet er anført, være opfyldt fra det tidspunkt, hvor udnyttelse af godkendelsen påbegyndes.
36. Godkendelsen bortfalder såfremt den ikke er udnyttet inden 2 år fra meddelelse. Det betyder, at udvidelsen skal være påbegyndt inden 2 år fra godkendelsens meddelelse.
37. Hvis en del af godkendelsen ikke har været udnyttet i 3 på hinanden følgende år, bortfalder den del af godkendelsen, der ikke har været udnyttet de seneste 3 år.

Retsbeskyttelse og revurdering

Med denne miljøgodkendelse følger 8 års retsbeskyttelse.

Vilkårene kan dog til enhver tid ændres efter reglerne i Lov om miljøgodkendelse mv. af husdyrbrug § 40 stk. 2, hvis der er væsentlige ændringer i bedst tilgængelige teknik, der er fremkommet nye oplysninger om forureningens skadelige virkning, hvis forureningen medfører skadevirkninger, der ikke kunne forudses ved godkendelsens meddelelse, eller hvis forureningen i øvrigt går ud over det, som blev lagt til grund ved revurderingen.

Husdyrbrugets miljøgodkendelse skal regelmæssigt og mindst hvert 10. år tages op til revurdering jf. § 40 i Bekendtgørelse om tilladelse og godkendelse mv. af husdyrbrug. Den første regelmæssige revurdering skal dog foretages, når der er forløbet 8 år. Det er planlagt at foretage næste revurdering i 2025.

Meddelelesespligt –

Kommunens godkendelse gælder for det konkrete projekt. Husdyrbruget må ikke udvides eller ændres bygnings- eller driftsmæssigt på en måde der indebærer forøget forurening før udvidelsen eller ændringen er godkendt i henhold til lov om miljøgodkendelse m.v. af husdyrbrug. Hvis der sker ændringer i grundlaget for kommunens vurdering, skal der indsendes en ny ansøgning til kommunen. Dette gælder for eksempel ændringer i forhold til det ansøgte dyrehold og staldanlæg. Esbjerg Kommune skal have lejlighed til at vurdere, hvorvidt udvidelsen/ændringen kræver en ny godkendelse eller om udvidelsen/ændringen kan ske indenfor rammerne af denne godkendelse.

Øvrige forhold

Afgørelsen omfatter alene forholdet til lovbekendtgørelse nr. 442 af 13. maj 2016 om miljøgodkendelse m.v. af husdyrbrug. Øvrige relevante tilladelser og godkendelser skal indhentes særskilt.

Der er ikke taget stilling til udledningen af tag- og overfladevand fra eksisterende byggeri. Der kan såfremt det viser sig nødvendigt pga. hydraulisk overbelastning af vandløbet, blive meddelt påbud om afhjælpende foranstaltninger.

Husdyrbruget skal til enhver tid leve op til de gældende regler i love og bekendtgørelser, uanset at de nævnte krav og regler kan være en skærpelse af denne godkendelses vilkår.

Offentliggørelse

Afgørelsen annonceres den 13. marts 2017 på Miljø- og Fødevareministeriets Digital MiljøAdministration (www.dma.mst.dk).

Klagevejledning

Afgørelsen kan påklages til Miljø- og Fødevareklagenævnet, jf. husdyrlovens § 76 stk. 1. Klageberettigede er ansøgeren, Miljøministeren, Sundhedsstyrelsen, enhver der har en individuel, væsentlig interesse i sagens udfald, samt foreninger og organisationer i det omfang de har klageret, jf. husdyrlovens §§ 84, 85, 86 og 87.

En klage skal indgives via Klageportalen. Klageportalen ligger på www.borger.dk og på www.virk.dk, hvor man logger sig på, f.eks. med NEM-ID.

Klagen sendes automatisk via Klageportalen til Esbjerg Kommune. En klage er indgivet, når den er tilgængelig for Esbjerg Kommune i Klageportalen. Klagefristen udløber den 10. april 2017 kl. 23:59.

Afgørelsen kan desuden indbringes til prøvelse hos domstolene inden 6 måneder efter, at afgørelsen er meddelt, jf. husdyrlovens § 90.

Miljø- og Fødevareklagenævnet skal som udgangspunkt afvise en klage, der indsendes uden om Klageportalen, med mindre der er særlige grunde til det. Hvis man ønsker at blive fritaget for at bruge Klageportalen, skal man sende en begrundet anmodning til Esbjerg Kommune. Anmodningen sendes så vidt muligt elektronisk til

miljo@esbjergkommune.dk eller pr. brev til Esbjerg Kommune, Natur- og Vandmiljø, Torvegade 74, 6700 Esbjerg. Esbjerg Kommune sender herefter anmodningen videre til Miljø- og Fødevareklagenævnet, som træffer afgørelse om hvorvidt anmodningen kan imødekommes.

Når man klager opkræves der et gebyr. Gebyret betales med betalingskort i Klageportalen og tilbagebetales hvis:

1. Klagesagen fører til, at den påklagede afgørelse ændres eller ophæves,
2. Klageren får helt eller delvis medhold i klagen, eller
3. Klagen afvises som følge af overskredet klagefrist, manglende klageberettigelse eller fordi klagen ikke er omfattet af Miljø- og Fødevareklagenævnets kompetence.

Udnyttelse af godkendelsen

Ifølge husdyrloven har en klage over miljøgodkendelsen som udgangspunkt ikke opsættende virkning. Det betyder, at miljøgodkendelsen kan udnyttes uanset eventuelle klager, men dette begrænser dog ikke Natur- og Miljøklagenævnets mulighed for at ændre eller ophæve Esbjerg Kommunes afgørelse. Det vil være Natur- og Miljøklagenævnet, som kan oplyse om hvorvidt en klage har opsættende virkning.

Miljøteknisk beskrivelse og vurdering

Indledning

Husdyrbruget på Tøndervej 47 har søgt om at udvide dyreholdet. Denne miljøtekniske beskrivelse og vurdering af det ansøgte projekt, danner baggrund for miljøgodkendelsen og indeholder en vurdering af de miljøpåvirkninger, som udvidelse og drift af husdyrbruget giver anledning til.

Miljø skal i denne sammenhæng forstås som omgivelserne i bred forstand, herunder befolkning, flora og fauna, vandmiljø, landskab og kulturhistorie samt ressourcerforbrug.

Vurderingerne er foretaget med udgangspunkt i de beskyttelsesniveauer og retningslinjer, der er i husdyrloven og tilhørende bekendtgørelse og vejledning². Påvirkningen af omgivelserne er beskrevet og vurderet dels i forhold til de anlægsnære påvirkninger (lugt, støj mm), dels i forhold til de naturmæssige forhold (natur, vandmiljø mm.).

Høring i en anden kommune

Efterfølgende afsnit er ikke længere aktuelt pga. af lovændringen pr. 2. marts 2017.

Da enkelte af husdyrbrugets udbringningsarealer (mark nr. 13-1 og 13-2) ligger i Tønder Kommune, er der foretaget en høring af Tønder Kommune. Det fulde høringssvar kan ses i bilag 3.

Tønder Kommune har foretaget en nærmere vurdering af arealernes beliggenhed i forhold til sårbare områder.

Beskrivelse og vurdering af ansøgningen

Klaus Moltesen Ravn ønsker at udvide slagtekalvebesætningen på Tøndervej 47 fra 64,3 dyreenheder (DE) til 360,2 DE. Udvidelsen sker dels i de eksisterende bygninger og dels ved ibrugtagning af tidligere halmlade til dybstrølesstald samt ved tilbygning af to halvtage på hver 120 m² til dybstrølesstalde.

Husdyrbruget har tidligere haft tilladelse til 200 malkekøer plus opdræt, som ved anmeldelse af skift i dyretype er ændret til 675 producerede småkalve og stude. Sidstnævnte ændring er imidlertid ikke udnyttet fuldt ud, hvorfor der er sket bortfald af produktionsret således den nuværende tilladte produktion svarer til 64,3 DE.

På vegne af ansøger har Slagtekalverådgivning Aps, Jelling den 18. oktober 2016 indsendt ansøgning om miljøgodkendelse via det it-baserede ansøgningssystem på www.husdyrgodkendelse.dk.

I forbindelse med behandlingen af ansøgningen har der været behov for supplerende oplysninger. Der har været mailkorrespondance med ansøgers konsulent og ansøgningsskemaet er revideret og genindsendt. Det endelige ansøgningsskema (nr. 92546 version 4) er indsendt den 4. januar 2017.

² Lov om miljøgodkendelse m.v. af husdyrbrug (Lovbekendtgørelse nr. 442 af 13. maj 2016) med senere ændringer; bekendtgørelse om tilladelse og godkendelse m.v. af husdyrbrug (bekendtgørelse nr. 211 af 28. februar 2017 med senere ændringer samt Miljøstyrelsens digitale husdyrvejledning.

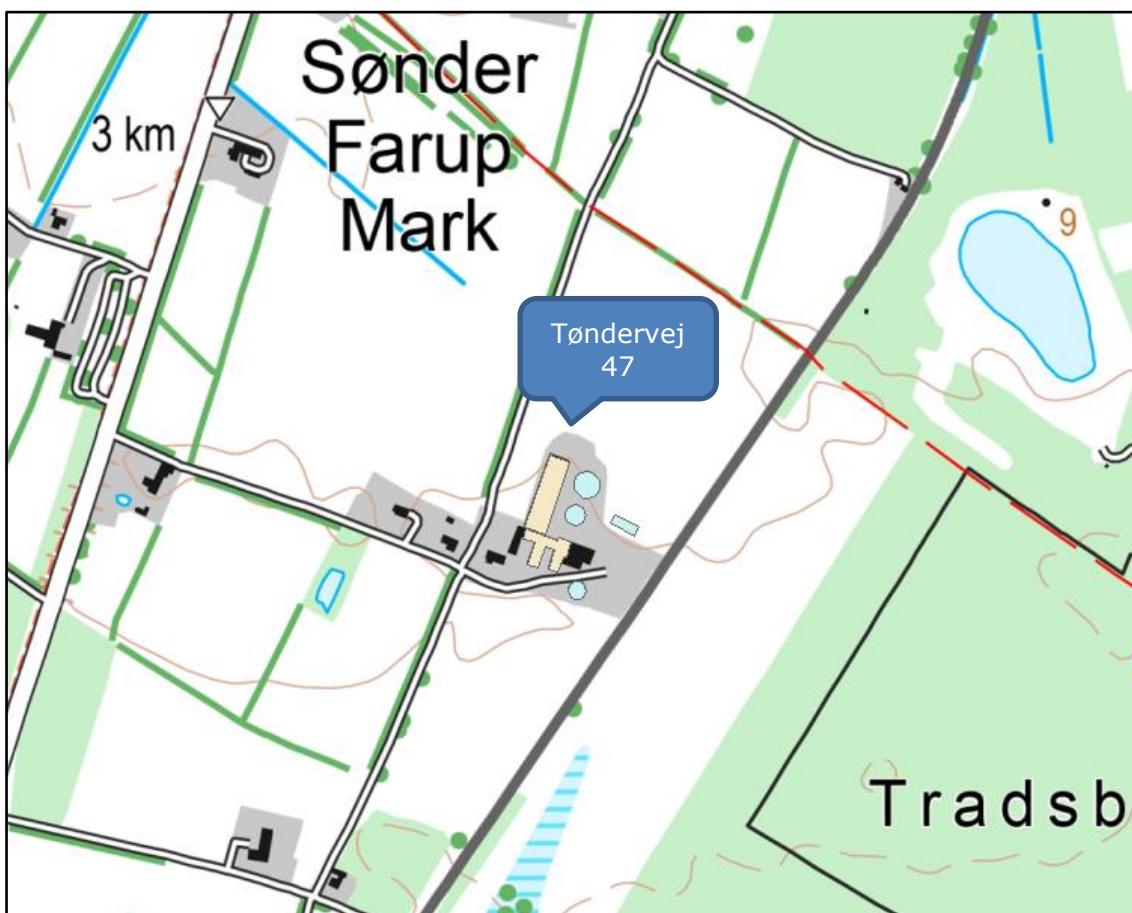
Tidligere godkendelser

Tidligere Ribe Kommune har 31. oktober 2006 meddelt miljøgodkendelse efter miljøbeskyttelseslovens kap. 5 til et dyrehold på 200 malkekøer plus 200 årsopdræt svarende til 368,9 DE. Dette dyrehold er i december 2011 ved anmeldelse af skift i dyretype ændret til 675 producerede småkalve og stude svarende til 298,1 DE. Sidstnævnte dyrehold er ikke udnyttet fuldt ud, og der er derfor sket bortfald af produktionsret. Det nuværende tilladte dyrehold fremgår af tabel 2.

Af § 26 i husdyrloven fremgår det, at kommunen skal foretage en samlet vurdering af alle udvidelser og ændringer foretaget siden 1. januar 2007, dog højst over en 8 årig periode. I fiktiv ansøgning med skema nr. 93974 om udvidelse er nudrift således angivet til 368,9 DE, således at alle beregninger og vurderinger af miljøforhold medtager alle udvidelser/ændringer siden ultimo 2008.

Husdyrbrugets beliggenhed

Husdyrbruget er beliggende i landzone i område "38-070-070, Landområde mellem Tøndervej og Banen" i Esbjerg Kommuneplan 2014-2026. Anvendelsen fastlægges til jordbrugsområde med det sigte at fremme erhverv som landbrug, skovbrug, pelsdyravl og lignende. Overflødige landbrugsbygninger kan bruges til andet erhvervsformål af håndværksmæssig karakter uden behov for større udbygning. Placeringen af husdyrbruget fremgår af kort 1.



Kort 1. Husdyrbrugets beliggenhed.

Husdyrbruget ligger ca. 1.250 m fra eksisterende byzoneområder (Øster Vedsted og Lustrup). Der er ingen samlet bebyggelse i landzone i nærheden af Tøndervej 47.

Nærmeste nabo er Tøndervej 43, som ligger ca. 70 m fra husdyrbruget.

Afstandskrav og de aktuelle afstande fremgår af tabel 1.

Nærmeste	Afstand	Beskrivelse	Afstandskrav
Nabobeboelse	70 m	Tøndervej 43	50 m
Lokalplanområde	1.250 m	Øster Vedsted og Lustrup	50 m
Byzoneområder	1.250 m	Øster Vedsted og Lustrup	50 m
Sommerhusområde	>50 m	Ingen i nærheden	50 m
Naboskel	40 m	Naboskel mod vest	30 m
Beboelse på samme ejendom	18 m	Fra ny halvtag	15 m
Levnedsvirksomhed	>25 m	Ingen i nærheden	25 m
Almen vandindvindingsanlæg	>50 m	Ingen i nærheden	50 m
Ikke almen vandindvindingsanlæg	25 m	DGU nr. 140.0902, markvanding	25 m
Vandløb	>15 m	Ingen i nærheden	15 m /100 m for gyllebeholder til åbent vandløb
Dræn	>15 m	Ingen i nærheden	15 m
Sø	200 m	Sø mod sydvest	15 m/100 for gyllebeholder til sø >100m ²
Offentlig vej	65 m	Privat fællesvej	15 m
Naturområde omfattet af §7 i husdyrloven	>1.700 m	Ribe Holme og enge med Kongeåens udløb	10 m

Tabel 1. Oversigt over afstande sammenholdt med afstandskrav i husdyrlovgivningen.

Husdyrbruget opfylder afstandskravene i Lov om miljøgodkendelse m.v. af husdyrbrug:

- § 6: Afstande til nabobeboelse, eksisterende eller fremtidig byzone- eller sommerhusområde samt områder i landzone der i lokalplan er udlagt til boligformål, blandet bolig og erhvervsformål eller til offentlige formål.
- § 7: Forbudszone for etablering, udvidelse eller ændring indenfor 10 m fra nærmere bestemte ammoniakfølsomme naturtyper.
- § 8: Afstandskrav til vandløb, vandindvindinger, offentlig og privat fællesvej, levnedsmiddelvirkosomhed, naboskel og egen beboelse.

Husdyrbruget ligger endvidere mere end 300 m fra en beboelsesbygning uden landbrugspligt, der ligger i samlet bebyggelse, eksisterende eller fremtidig byzone- eller sommerhusområde eller område i landzone, der i lokalplan er udlagt til bolig- og erhvervsformål/offentlige formål. Dermed er husdyrbruget ikke omfattet af husdyrlovens § 20, der skal sikre at risikoen for forurening eller væsentlige gener for omgivelserne begrænses, hvis anlægget er placeret mindre end 300 m fra de nævnte områder.

Dyreholdets størrelse

Det nuværende og fremtidige dyrehold fremgår af tabel 2.

Dyreart	2008		Nuværende		Fremtidig	
	Antal	DE	Antal	DE	Antal	DE
Årskøer, tung race	200	281,3				
Årsopdræt, tung race 0-6 mdr.	43	11,6				
Årsopdræt, tung race 6-28 mdr.	157	76,0				
Årsopdræt, tung race, 0-6 mdr. Dybstrøelse hele arealet			1	0,3		
Årsopdræt, tung race, 6-27 mdr. Sengestald med fast gulv, 2% hældning og skrabning hver 2. time			46	21,9		
Årsopdræt, jersey, 0-6 mdr. Dybstrøelse hele arealet			1	0,2		
Årsopdræt, jersey, 6-25 mdr. Sengestald med fast gulv, 2% hældning og skrabning hver 2. time			11	3,9		
Tyrekalve, tung race, producerede, 55-220 kg, dybstrøelse hele arealet			105	11,3		
Ungtyre, tung race, producerede 220-440 kg, sengestald med fast gulv, 2% hældning og skrabning hver 2. time			109	26,7		
Tyrekalve, tung race, producerede, 55- 150 kg, dybstrøelse hele arealet					1.200	74,5
Ungtyre, tung race, 150-385 kg, produ- cerede, spaltegulvbokse					250	59,5
Ungtyre, tung race, 150-385 kg, produ- cerede, sengestald med fast gulv, 2% hældning og skrabning hver 2. time					950	226,2
I alt		368,9		64,3		360,2

Tabel 2: Husdyrbrugets dyrehold. Dyreenheder er beregnet efter bilag 1 i bekendtgørelse om erhvervs-
mæssigt dyrehold, husdyrgødning, ensilage m.v. (BEK. nr. 1324 af 15.11.2016).

Den nuværende tilladte produktion på ejendommen svarer til 64,3 DE. Der er i december 2011 meddelt accept til skift i dyretype til en produktion af stude svarende til 298,1 DE. Grundet manglende udnyttelse i 3 på hinanden følgende år (kontinuitetsbrud) er dette dyrehold nedskrevet til 64,3 DE.

Besætningslisten i det centrale husdyrregister (CHR) viser et dyrehold pr. 28. november 2016 på 369 dyr. Den nøjagtige størrelse af den nuværende produktion skal foretages over en længere periode. Produktionsfremgangen vil lovliggøres med nærværende ansøgning om miljøgodkendelsen til en produktion på 360,2 DE.

Der stilles vilkår til husdyrbrugets maksimale produktion, og til i hvilket omfang produktionen kan tillades af variere.

Driftsbygninger

Udvidelse af dyreholdet sker i eksisterende bygninger, og ved ændret anvendelse af bygning 6 jf. kort 2 fra halmlade til dybstrøelsesstald. Der ud over bygges nye halvtage, som også skal anvendes til dybstrøelsesstalde.

På ejendommen vil der efter udvidelsen være følgende bygninger, som angivet i tabel 3.

Nr.	Anvendelse	Areal / rumfang
1	Lade	190 m ²
2	Forrum	90 m ²
3	Starterstald	950 m ²
4	Slutstald	1.825 m ²
5	Foderlade	475 m ²
6 Ændret anvendelse	Starterstald	140 m ²
7	Ensilageplads / møddingsplads	1.800 m ²
8	Gyllebeholder	1.335 m ³
9	Gyllebeholder	1.550 m ³
10	Gyllebeholder	2.500 m ³
11 NY	Tilbygning til stald	120 m ²
12 NY	Tilbygning til stald	120 m ²

Tabel 3: Bygningsforklaring.

Driftsbygningernes placering fremgår af kort 2.



Kort 2: Situationsplan.

I ansøgningssystemet på husdyrgodkendelse.dk har ansøger anført hvilke ændringer der sker i dyreholdet i de enkelte stalde, og hvilke ændringer der sker i staldsystemer. Ændringerne fremgår af tabel 4.

Staldafsnit	Dyreart	Antal		Staldsystem	
		Nudrift	Ansøgt	Nudrift	Ansøgt
Startstald, Bygning 3 samt de to nye tilbygninger, bygning 11 og 12	Opdræt, tung race. 0-6 mdr.	1	-	Dybstrøelse hele arealet	Dybstrøelse hele arealet
	Opdræt, jersey. 0-6 mdr.	1	-		
	Tyrekalve, tung race. 55-220 kg	105	-		
	Tyrekalve, tung race. 55-150 kg	-	1.000		
Startstald Bygning 6	Tyrekalve, tung race. 55-150 kg	-	200	-	Dybstrøelse hele arealet
Slutstald Bygning 4	Opdræt, tung race. 6-27 mdr.	46	-	Sengestald med fast gulv, 2 % hældning, skrabning hver 2. time	Sengestald med fast gulv, 2 % hældning, skrabning hver 2. time
	Opdræt, jersey, 6-25 mdr.	11	-		
	Ungtyre, tung race, 220-440 kg	109	-		
	Ungtyre, tung race. 150-385 kg	-	950		
	Ungtyre, tung race. 150-385 kg	-	250	Spaltegulvbokse	Spaltegulvbokse

Tabel 4: Oversigt over staldsystemer og dyrehold i de enkelte stalde.

Kommunen finder, at der skal stilles vilkår som sikrer, at ansøger anvender de staldsystemer og teknologier, som der er oplyst om i ansøgningen. På den baggrund stilles vilkår om skrabning af gulvareal i staldafsnittet med sengebåse med fast gulv og 2 % hældning, og der stilles vilkår om logbog over evt. driftsstop samt til dokumentation for vedligehold af skraberne.

Foder

Ensilage opbevares på ensilagepladsen, og korn samt øvrig indkøbt kraftfoder, mineraler mv. opbevares i foderladen.

Kommunen vurderer, at der med den nuværende og planlagte opbevaring og håndtering af foder ikke sker en væsentlig øget påvirkning af omgivelserne. Der stilles dog vilkår om, at foderopbevaringen skal ske på sådan en måde, at der ikke opstår risiko for tilhold af skadedyr.

Gødningsproduktion

Gødningsproduktionen er oplyst i ansøgningen, og den fremgår af tabel 5.

	Mængder	Opbevaringsanlæg
Flydende husdyrgødning	3.480 m ³	Gyllebeholder på 1.335 m ³ Gyllebeholder på 1.530 m ³
Spildevand fra ensilageplads	1.260 m ³	Gyllebeholder på 2.500 m ³ Kanaler på 350 m ³ .
Dybstrøelse	1.176 t	Møddingsplads og markstakke

Tabel 5: Gødningsproduktion og opbevaringskapacitet.

Mængden af flydende husdyrgødning er inklusiv drikkevandsspild og andet spildevand/restvand der ledes til gyllebeholderen. Ud over 3.480 m³ gylle ledes spildevandet fra ensilagepladsen til gyllebeholderne. Der er tale om ca. 1.260 m³ spildevand årligt.

Udmugning i dybstrøelsesafsnit sker ca. hver 3. måned. Dybstrøelse spredes i marken fra udmugning eller også lægges det i markstakke. Ensilagepladsen bruges undtagelsesvis til midlertidig opbevaring af dybstrøelse.

Opbevaringskapaciteten for flydende husdyrgødning svarer til mere end 1 års produktion. Dermed er husdyrgødningsbekendtgørelsens³ krav til opbevaringskapacitet opfyldt. Dybstrøelse må lægges i markstak når det er kompostlignende, og det vil normalt være tilfældet, når dybstrøelsen har ligget 3-4 måneder i stald eller på møddingsplads. Krav til opbevaringskapacitet for dybstrøelse vurderes derfor også at være opfyldt.

Oplag af kompost i marken skal ske i overensstemmelse med reglerne i husdyrgødningsbekendtgørelsen, der bl.a. fastsætter krav til placering og overdækning af markstakke samt førelse af logbog. Oplag af kompost i marken vurderes at være tilstrækkelig reguleret i ved reglerne i husdyrgødningsbekendtgørelsen og der fastsættes ikke yderligere vilkår hertil.

Udbringningsarealer

Efterfølgende afsnit er ikke længere aktuelt pga. af lovændringen pr. 2. marts 2017.

I ansøgningen indgår 235,12 ha ejet og forpagtet areal.

Beliggenheden af husdyrbrugets arealer fremgår af kort 3a og 3b.

³ Bekendtgørelse nr. 1324 af 15.11.2016 om erhvervsmæssigt dyrehold, husdyrgødning, ensilage m.v.



Kort 3a: Udbringningsarealer nord for Egebæk.



Kort 3b: Udbringningsarealer syd for Egebæk.

Miljølovgivningen stiller krav om et bestemt forhold mellem den mængde husdyrgødning, der udbringes, og det areal, som er til rådighed for udbringningen (harmoniareal).

Mængden af husdyrgødning, der skal udbringes, og størrelsen af det areal, der er til rådighed for udbringningen, fremgår af tabel 6.

	Antal DE
Husdyrgødning ansøgt produktion	360,2
Husdyrgødning modtaget:	
• Husdyrgødning modtaget	+0
Husdyrgødning afsat	
• Antal DE leveret til biogasanlæg	-56,0
Antal DE i alt til udbringning på harmoniareal	304,2
	Ha
Ejet og forpagtet areal	235,12
Aftaleareal	0,00
Udbringningsareal i alt	235,12

Tabel 6: Oversigt over DE til udbringning.

På en landbrugsbedrift med kvæg må husdyrgødning fra husdyrproduktion på egen bedrift, udbringes i en mængde svarende til 1,7 DE/ha på egne og forpagtede arealer.

Husdyrgødningen svarende til i alt 304,2 DE, må således udbringes med 1,7 DE/ha, dvs. det nødvendige harmoniareal svarer til 178,94 ha.

Bedriften råder over 235,12 ha egne og forpagtede arealer. Harmonikravet er således overholdt.

NaturErhvervstyrelsen er tilsynsmyndighed på harmoniforhold.

Energi- og vandforbrug.

Husdyrbrugets energi- og vandforbrug fremgår af tabel 7.

Forbrug	2008	Ansøgt
El	- kWh	60.000 kWh
Vand	- m ³	9.000 m ³

Tabel 7: Energi- og vandforbrug.

Ansøger har ikke haft gården i den tid, hvor husdyrholdet bestod af malkekøer og opdræt. Det har derfor ikke været muligt at give et præcist svar på el- og vandforbruget på 2008 niveau.

I ansøgt drift går størstedelen af elforbruget til opvarmning af mælk til kalvene.

Der er almen vandforsyning til ejendommen, og hovedparten af vandforbruget går til drikkevand til dyreholdet. Der anvendes drikkekopper i stedet for vandkar, hvilket giver mindre spild. Drikkevandsinstallationerne efterses regelmæssig for at minimere spild.

Der er redegjort nærmere for vand- og energiforbruget i afsnittet vedr. "bedst tilgængelige teknik" (BAT).

Det er Esbjerg Kommunes vurdering, at det oplyste forbrug ligger indenfor rammerne af, hvad der må forventes i forhold til den ansøgte produktionsudvidelse. Det vurderes ligeledes, at forbruget af energi og vand, som udvidelsen vil medføre, ikke vil have en væsentlig indvirkning på miljøet.

Råvarer og hjælpestoffer

Dieselolietanken står i foderladen. Tanken er fra 1989, og den kan rumme 1.200 l.

Smøreolie mv. opbevares i forrummet.

Maskinstation udfører marksprøjtning, så der opbevares normalt ikke pesticider på ejendommen.

Det vurderes, at opbevaring af hjælpestoffer sker på forsvarlig vis.

I senere afsnit om driftsforstyrrelser og uheld er taget stilling til risici i forbindelse med opbevaring og håndtering af olier og kemikalier.

Olietanke er omfattet af olietankbekendtgørelsen⁴ om indretning, etablering og drift af heraf.

Affald

Affald fra husdyrbrug kan typisk inddeles i følgende affaldsfraktioner:

- Dagrenovation
- Genbrugeligt affald (Pap, papir, jern og metal, tomme olietromler og tanke, tomme plasticsække, paller, malet og lakeret træ).
- Farligt affald (lysstofrør og sparepære, spraydåser, pesticidrester, oliefiltre, batterier).
- Klinisk risikoaffald og medicinrester (skalpeller, kanyler og medicinrester).
- Døde dyr.
- Forbrændingseget affald (halmballesnor, papirsække, gamle frønnede bil-dæk).
- Deponeringseget affald (asbestholdige byggemateriale).

I ansøgningen på Tøndervej 47 er der oplyst følgende vedr. affaldstyper.

Affaldstype	Opbevaringssted	Transportør	Modtager	Mængder pr. år (ca.)	EAK-kode
Dagrenovation	Ved stuehus	Kommunalt	Kommunalt	10.000 l	20.01.99
Pap og papir	Forrum	Kommunalt	Kommunalt	1.000 l	20.01.01
Plastik	Forrum	Ejer	Kommunalt	2.500 kg	02.01.04
Plast emballage	Forrum	Kommunalt	Kommunalt	1.500 l	15.01.02
Olie og brændstoffiltre	Forrum	Ejer	Kommunalt	200 l	16.01.07
Lysstofrør og elpærer	Forrum	Ejer	Kommunalt	20 stk.	20.01.21
Jern og metal	Udendørs plads	Skrothandel	Skrothandel	2 tons	02.01.10
Kanyler og spidse genstande	Forrum	Ejer	Kommunalt	1 bæger	18.02.02
Døde dyr	Plads ved ensilagesilo	DAKA	DAKA	6.500 kg	02.01.02

Tabel 8: Oversigt over erhvervsmæssigt affald på Tøndervej 47.

Det vurderes at håndtering af affald sker på forsvarlig vis.

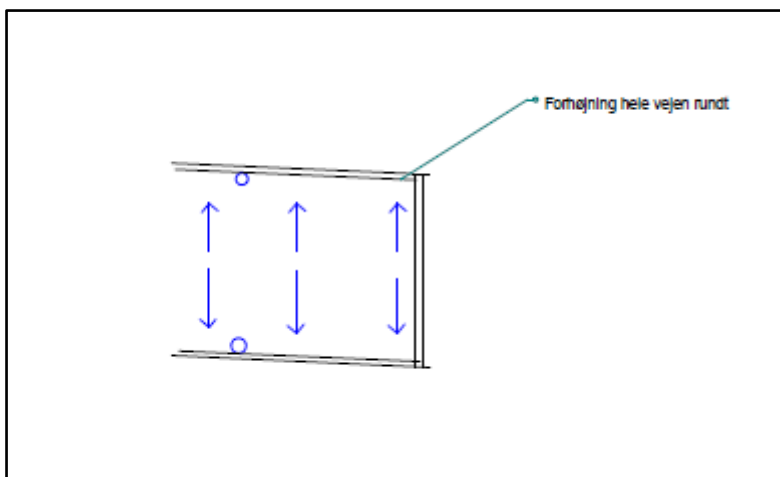
Husdyrbrug er omfattet af Esbjerg Kommunes regulativ for husholdningsaffald samt regulativ for erhvervsaffald. Der stilles i miljøgodkendelsen vilkår om, at husdyrbrugs affald skal bortskaffes i henhold til Esbjerg Kommunes gældende regulativer, ligesom der stilles vilkår til opbevarings og håndtering af olie- og kemikalier.

Spildevand/restvand

Der er intet sanitært spildevand fra driftsbygninger.

Alt processpildevand fra driftsbygningerne ledes til gyllebeholder. Det omfatter drikkevandsspild og vand fra rengøring af stalde. Der ud over ledes spildevandet fra ensilagepladsen til gyllebeholder. Der er tale om ca. 1.260 m² spildevand fra ensilagepladsen årligt.

⁴ Bekendtgørelse nr. 1611 af 16.12.2015 om indretning, etablering og drift af olietanke, rørsystemer og pipelines.



Kort 4: Oversigt over afløb fra ensilagepladsen.

Tagvandet ledes til faskiner.

Det vurderes, at den samlede håndtering af spildevand sker på forsvarlig vis og at husdyrgødningsbekendtgørelsens generelle krav til håndtering af spildevand/restvand er tilstrækkelige til at beskytte omgivelserne mod forurening fra spildevand.

Husdyrbrugets påvirkninger af omgivelserne – lugt, støj, mm.

Enhver husdyrproduktion giver anledning til lugt inden for de nærmeste omgivelser. Hvor stort et område der påvirkes af lugt, afhænger af hvor mange dyr der er på ejendommen og hvilken art der er tale om. Desuden spiller vindretning, terræn- og beplantningsforhold ind.

Husdyrproduktion kan herudover medføre støj, samt gener fra fluer og andre skadedyr. Desuden kan bygningsmæssige ændringer på et husdyrbrug indvirke på den landskabelige oplevelse, såvel som på kulturmiljøet.

Påvirkning af den omgivende natur og vandmiljøet behandles nedenfor i afsnittet om husdyrbrugets påvirkning af omgivelserne - naturmæssige forhold.

Lugt

Den del af efterfølgende afsnit, der omhandler udbringningsarealer og udbringning af husdyrgødning på udbringningsarealerne er ikke længere aktuelt pga. af lovændringen pr. 2. marts 2017.

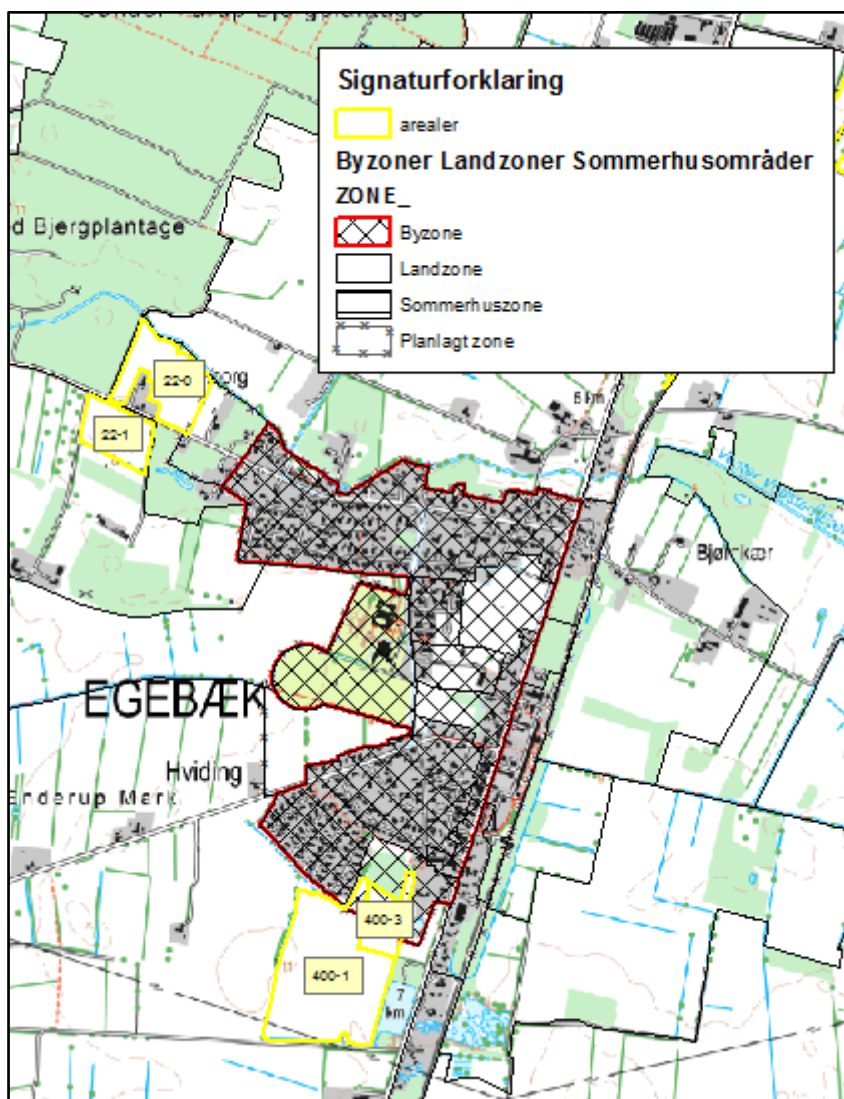
Lugt stammer primært fra staldene. Desuden kan lugt forekomme i forbindelse med pumpning, omrøring og udbringning af husdyrgødning.

Der pumpes gylle fra stalden til gyllebeholdere en gang ugentlig. Der pumpes ca. 1-1,5 timer ugentlig.

Håndtering af husdyrgødning reguleres af husdyrgødningsbekendtgørelsen. For yderligere at imødegå uheld ved håndtering og pumpning af gylle inklusive påfyldning af gyllevogne, stilles der regulerende vilkår til dette.

Det vurderes, at det ikke er relevant at stille skærpede krav til pumpning og omrøring af gylle, da afstanden fra nærmeste nabo til gyllebeholderne er ca. 120 m og håndtering af gylle fra stald til lager sker i retning væk fra naboen, samt at der mellem naboen og gyllebeholderne ligger stalde og øvrige bygninger.

Bedriftens udbringningsarealer ligger i landzone på nær markerne 400-1 og 400-3 lige syd for Egebæk. Disse to marker ligger delvist i byzone, og der ud over ligger markerne 22-0 og 22-1 inden for 200 m fra planlagt byzone. Se kort 5.



Kort 5: Oversigt over udbringningsarealer i og tæt på byzone.

Landzonen betragtes som landbrugets arbejdsområde, og det må derfor påregnes, at der kan opstå gener i forbindelse med udbringning af husdyrgødning.

Lugtgener i forbindelse med udbringning er reguleret i husdyrgødningsbekendtgørelsens § 28. Heraf fremgår det blandt andet, at husdyrgødning og afgasset vegetabilsk biomasse ikke må udbringes på lørdage samt søn- og helligdage på arealer, der ligger nærmere end 200 m fra byzone, sommerhusområder eller områder i landzone, der ved lokalplan er udlagt til boligformål.

Esbjerg Kommune vurderer, at husdyrgødningsbekendtgørelsen regler er tilstrækkelige til at sikre mod uacceptable lugtgener i forbindelse med udbringning, og at det ikke relevant at stille skærpede krav til udbringningsmetode eller tidspunkt.

Der er naturlig ventilation i alle stalde

Lugtgener fra stalden vurderes på grundlag af det beskyttelsesniveau for lugt, som er fastlagt i husdyrlovgivningen. Hvis beskyttelsesniveauet for lugt er overholdt, vurderes husdyrbruget som udgangspunkt ikke at give anledning til væsentlige lugtgener.

Husdyrbruget skal overholde bestemte lugtgeneafstande. Geneafstanden beskriver den afstand som minimum skal være fra staldene til forskellige beboelsestyper. Geneafstanden fastsættes under hensyntagen til forskellige områders følsomhed overfor lugt. Eksempelvis vil beboere i landområder med tilknytning til landbrugserhverv oftest have en højere tolerancetærskel end beboere i byområder. Beboelsesejendomme med landbrugspligt er ikke omfattet af beskyttelsesniveauet for lugt.

Geneafstanden beregnes i det digitale ansøgningskema, og resultaterne fremgår af tabel 9. Der sker automatisk en korrektion for vindretning og påvirkning fra andre husdyrbrug i det omfang det er relevant. I den konkrete ansøgning er geneafstanden ikke korrigeret.

Områdetype	Minimums afstand til omkringboende (geneafstand)	Aktuel afstand
Byzone Øster Vedsted	* 276 m	**1.270 m
Samlet bebyggelse Ingen i nærheden	* 189 m	**4.226 m
Enkelt bolig Tøndervej 43	30 m	**95 m

Tabel 9: Lugt.

*Geneafstanden er korrigeret jf. reglerne i godkendelsesbekendtgørelsen, hvorved staldafsnit, som ligger i en afstand på mere end 1,2 gange geneafstanden, er bortscreenede, således at bidrag herfra ikke indgår i beregningen.

**Vægtet gennemsnitsafstand

Nærmeste nabobeboelse uden landbrugspligt er Tøndervej 43 og nærmeste byzoner er Øster Vedsted og Lustrup. Lustrup ligger i stort set samme afstand fra husdyrbruget som Øster Vedsted.

Geneafstanden afsættes normalt i centrum af stalden. I ansøgningen er der flere staldafsnit, der hver bidrager med en lugtemission. I ansøgningssystemets beregningsmodel er den korrigerede geneafstand til eksempelvis nabobeboelse (Tøndervej 43) beregnet til 30 m, hvilket ikke umiddelbart kan sammenlignes med den faktiske afstand til ejendommen. Da der er flere staldafsnit med en vis indbyrdes afstand, er der foretaget en beregning, som viser, at den vægtede gennemsnitsafstand fra disse er 95 m. Da den vægtede gennemsnitsafstand er større end geneafstanden til nærmeste beboelse, er beskyttelsesniveauet for lugt overholdt. Beskyttelsesniveauet for lugt i forhold til nærmeste byzone og samlet bebyggelse er ligeledes overholdt.

Lugt vil kunne registreres udenfor geneafstanden, men i en grad, så man ikke vil karakterisere det som væsentlig generende. Det vurderes, at staldanlæggene ikke vil medføre væsentlige lugtgener for naboer.

Der stilles vilkår om, at husdyrbruget ikke må give anledning til væsentlige lugtgener.

Støj og transport

Den del af efterfølgende afsnit, der omhandler udbringningsarealer og udbringning af husdyrgødning på udbringningsarealerne er ikke længere aktuelt pga. af lovændringen pr. 2. marts 2017.

De væsentligste støjkluder på husdyrbruget er kornvalse og strømaskine samt gyllepumpe.

Kornvalsen er placeret indendørs i foderladen, og den anvendes ca. 4 timer dagligt. Strømaskinen anvendes i staldene ca. 1,0-1,5 time dagligt. Der ud over pumpes gylle fra gyllekanaler til gyllebeholdere en gang ugentlig i 1,0-1,5 time. Det vurderes på grundlag af strømaskine og kornvalser anvendes indendørs og afstanden på ca. 100 m til nærmeste nabobeboelse samt at det sker inden for normal arbejdstid, at anvendelsen af disse ikke vil medføre væsentlige støjgener ved nabobeboelser.

Al ventilation er naturlig ventilation, hvorfor der ikke er støj fra mekaniske ventilatorer.

I forbindelse med læsning af traktortrukne gyllevogne vil der være støj fra traktor og pumpe på gyllevognen. Esbjerg kommune vurderer på grundlag af vejledende beregninger, at støjbelastningen ved nabobeboelsen på Tøndervej 43 kan ligge i niveauet 45-50 dB(A) under påfyldning af traktortrukken gyllevogn ved gylleholderen, som ligger sydligst, bygning 8 jf. kort 2.

I Miljøstyrelsens vejledning nr. 5/1984 om "ekstern støj fra virksomheder" anføres ingen grænseværdier for støjbelastningen fra virksomheder ved boliger i det åbne land. Dog anføres, at man som udgangspunkt ved fastsættelse af støjgrænser ved nærmest liggende boliger bør anvende de grænseværdier, der gælder for områder med blandet bolig- og erhvervsbebyggelse. Disse værdier fastsættes som vilkår i miljøgodkendelsen.

Det vejledende lydniveau er på hverdage mellem kl. 07.00-18.00 og på lørdage mellem kl. 07.00-14.00 på maksimalt 55 dB(A). På øvrige dage og tidspunkter er det vejledende maksimale lydniveau på 45 dB(A) eller derunder. På den baggrund stilles vilkår til at læsning af traktortrukken gyllevogn ved gyllebeholder, bygning 8 jf. kort 2 skal ske på hverdage mellem kl. 07.00-18.00 eller på lørdage mellem kl. 07.00-14.00.

De to øvrige gyllebeholdere er i forhold til Tøndervej 43 afskærmet af stalde, hvilket vurderes af have lydreducerende effekt således påfyldning af gyllevogne ved disse to gyllebeholdere ikke vil medføre væsentlige støjgener ved Tøndervej 43.

For at sikre mulighed for indgreb stilles vilkår om, at Esbjerg Kommune kan stille krav om, at beregning / måling af virksomhedens støjbelastning i omgivelserne udføres på virksomhedens bekostning.

Støjbelastningen fra transporter vurderes ud fra antallet af til- og frakørsler før og efter udvidelsen. Tabel 10 indeholder en oversigt over transporttyper og antal i den nuværende, såvel som i den planlagte drift.

Transporttype	2008 niveau	Ansøgt
Afhentning af mælk	183	0
Afhentning af ungtyre	5	65
Modtagelse af kalve	5	30
Korn	104	104
Indkøbte foderstoffer	12	12
Transport af grovfoder	280	50
Halmkørsel	30	60
Dieselolie	5	5
Udbringning af husdyrgødning - gylle	300	230
Udbringning af husdyrgødning - dybstrøelse	10	60
Handelsgødning	2	2
Døde dyr	12	52
Erhvervsrenovation	12	12
Dagrenovation	52	52
Øvrige	12	12
I alt	1.024	746

Tabel 10: Oversigt over transporter. En transport svarer til en til- og frakørsel.

Samlet set falder antallet af til- og frakørsler i forhold til 2008 niveau fra ca. 1.024 til ca. 746. Faldet skyldes primært, at der ikke længere skal afhentes mælk, færre transporter med grovfoder og en mindre mængde husdyrgødning til udbringning.

I forhold til den nuværende tilladte produktion vil der være tale om en væsentlig stigning, i det den nuværende tilladte produktion målt i dyreenheder kun udgår ca. 18% af den ansøgte produktion. I ansøgt drift vil det i forhold til nudriften især være transporter med husdyrgødning, foder og dyr, som stiger.

Interne transporter for eksempel i forbindelse med fodring, er ikke inkluderet i ovennævnte oversigt.

Transporter foregår normalt indenfor normal arbejdstid på hverdage. I højsæson for udbringning af husdyrgødning kan det være nødvendigt med transporter i weekender eller uden for normal arbejdstid.

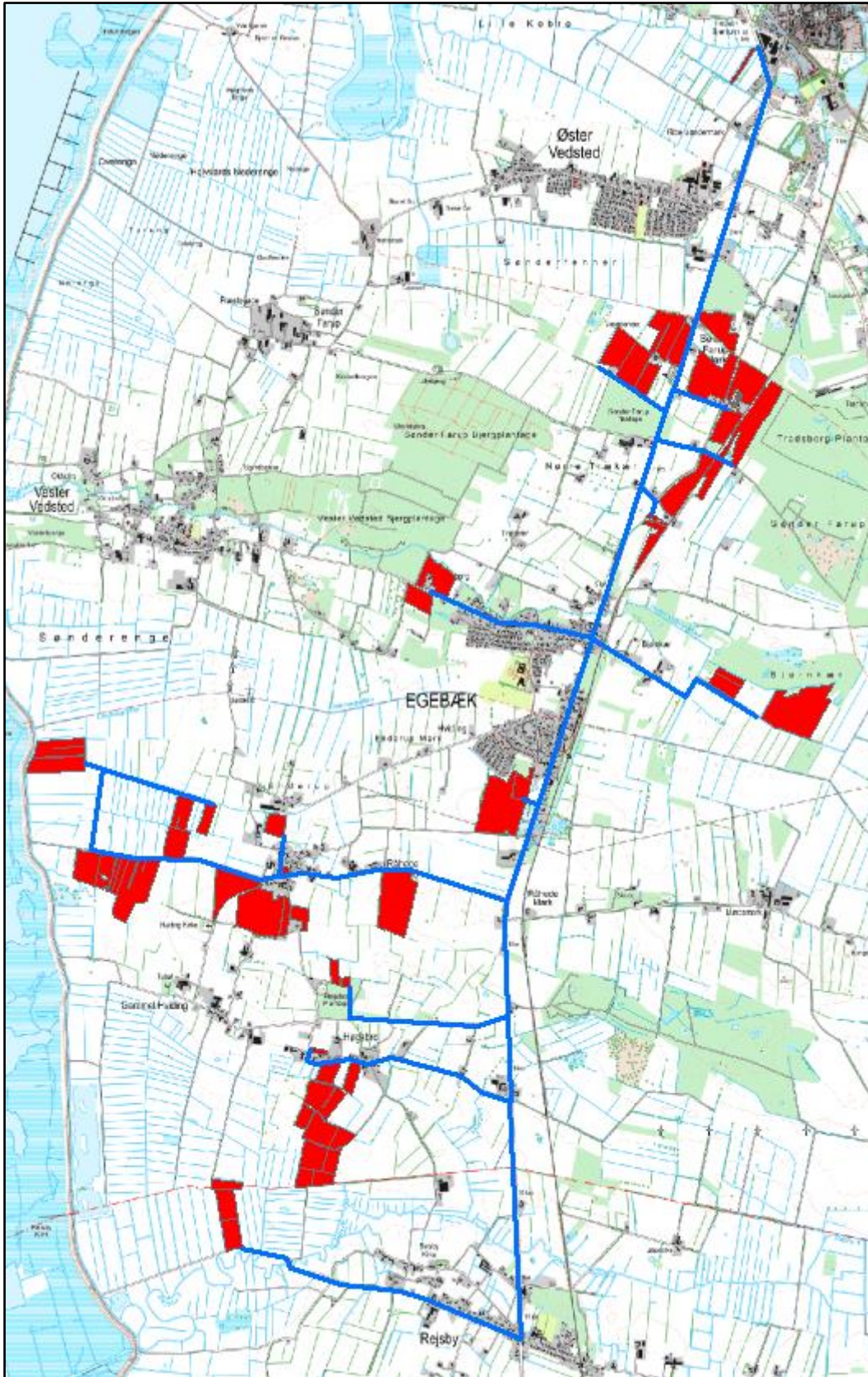
Alle transporter til og fra ejendommen sker via den private fællesvej. Der er ikke alternative transportveje til Tøndervej 47. Ved den private fællesvej ligger to øvrige ejendomme henholdsvis Tøndervej 43 og Tøndervej 53. Beboelsen på Tøndervej 43 ligger ca. 15 m fra udkørslen på Tøndervej 47, mens beboelsen på Tøndervej 53 ligger ca. 25 m fra den private fællesvej.

Et antal på 746 transporter svarer til gennemsnitligt ca. 2 transporter dagligt (svarende til 4 til- og frakørsler) hvis transporterne fordeles jævnt over året. Dette antal vil dog være væsentligt større i højsæson for høst og gylleudbringning.

Normalt vil udbringning af husdyrgødning ske over 7-10 dage i løbet af foråret, og antal daglige transporter med husdyrgødning være 20-30 stk. fordelt i dagtimer og undtagelsesvis i aftentimer. I forbindelse med udbringning af husdyrgødning kan der, hvis vejrliget er problematisk, dog forekomme op til ca. 40 daglige transporter på den private fællesvej. Det er dog kun undtagelsesvis og højst 1-2 dage årligt, hvor transporterne vil strække sig over dag og aften. Transporter med korn og halm under høsten kan også ske i både dag- og aftentimer.

Antallet af transporter er højt i perioden for høst og gylleudbringning, men til gengæld begrænser perioden sig til få dage set over hele året. Esbjerg Kommune vurderer derfor, at transporterne ikke vil give anledning til støjgener, som ligger over det niveau, der kan accepteres i forbindelse med drift af husdyrproduktion.

Det er i ansøgningen oplyst, at transport mellem husdyrbrugets anlæg og husdyrbrugets arealer sker via de transportveje, som er angivet på kort 6. Udbringning af husdyrgødning vil primært ske i forårs månederne. Høst af grovfoder sker i løbet af sommer og efterår og høst af korn samt bjærgning af halm sker i august. Øvrige transporter vil være jævnt fordelt hen over året.



Kort 6: Transportveje for udbringning af husdyrgødning.

Ved regulering af husdyrbrug er det praksis at betragte landzonen som landbrugets arbejdsområde og beboere i landzone må derfor acceptere visse ulemper der kan være forbundet med at være nabo til et landbrug. Udgangspunktet er, at færdsel på offentlige veje alene reguleres af politiet efter færdselslovens regler. I en godkendelse kan der derfor primært stillet vilkår om anvendelse af bestemte adgangsveje til bedriften.

Kun i særlige tilfælde kan det være relevant at stille vilkår til transportere. Det kan f.eks. være ved et højt antal transportere forbi eller gennem støjfølsomme områder (byzoneområde, samlet bebyggelse m.v.). For husdyrbrugets egne køretøjer kan der herudover stilles vilkår om, hvilke veje der skal benyttes ved til- og frakørsel. Endelig kan der stilles vilkår om, at til- og frakørsel kun må ske på bestemte tidspunkter.

Der ligger en række udbringningsarealer syd for Egebæk by samt øst og vest for Hviding by, som kræver kørsel gennem byzone. Der kan forekomme op til ca. 200 årlige transportere fordelt over ca. 20 dage. Der ligger også enkelte arealer, som medfører transportere gennem Rejsby.

For at mindske generne for beboerne i Hviding og Egebæk samt Rejsby er der i miljøgodkendelsen stillet vilkår om, at udbringning af husdyrgødning med gyllevogn, som kræver kørsel gennem boligområder i Hviding og Egebæk, ikke må foretages på lørdage, samt på søn- og helligdage.

Markerne 22-0, 22-1, 400-1 og 400-3 ligger helt eller delvist i byzone eller nærmere end 200 m fra byzone ved Hviding og Egebæk. Udbringningen på disse arealer er reguleret af husdyrgødningsbekendtgørelsens regler om, at gødning ikke må udbringes lørdag samt søn- og helligdage på arealer, der ligger nærmere end 200 m fra byzoneområde.

Spørgsmål om f.eks. belastning af det lokale vejnet reguleres ikke af husdyrgodkendelsesloven, men af den relevante vejlovgivning og afgøres af de relevante vejmyndigheder.

Støv, fluer og skadedyr

Støvgener kan opstå ved håndtering af foder og halm og i særlige tilfælde fra trafik til og fra husdyrbruget.

Foderblanding og kornvalse er placeret indendørs, og det forventes ikke at give yderligere støvgener. Strøhalm håndteres ligeledes indendørs, hvorfor generne derfra heller ikke forventes at medføre støvgener for de omkringboende.

Transportere på den private fællesvej vil være jævnt fordelt hen over året med undtagelse af foråret, hvor der sker udbringning af husdyrgødning og i forbindelse med høsten i august, hvor kornet skal i hus. Disse transportere kan medføre støvgener for de to beboelser, der ligger langs vejen.

Hovedparten af disse transportere er med husdyrgødning, hvoraf størstedelen udbringes i løbet af marts, april og maj. På disse tidspunkter er der normalt ikke så tørt, at kørsel på vejen medfører væsentlige støvgener for de omkringboende, og kommunen vurderer, at der ikke er grundlag for at stille skærpede vilkår til transportere.

For at sikre, at tilsynsmyndigheden kan håndhæve støvgener, stilles dog vilkår om, at husdyrbruget ikke må give anledning til støvgener, som tilsynsmyndigheden finder væsentlige.

Fluegener holdes nede på et lavt niveau ved hjælp af pt. Neporex, der har effekt mod larver. Det vandes ud langs kanter og øvrige steder, hvor flueopformering finder sted.

Ejendommen er tilmeldt ordning om rottebekæmpelse, og har i øvrigt fokus på renholdelse omkring fodersiloer mv.

Det vurderes, at ejendommens skadedyrsbekæmpelse er tilfredsstillende. Der stilles vilkår om, at fluer skal bekæmpes i overensstemmelse med retningslinjer fra Aarhus Universitet, Institut for Agroøkologi.

Som nævnt under afsnit vedrørende foder stilles vilkår om opbevaring af foder i relation til risiko for tilhold af skadedyr.

Lys

Der er udendørs lys på gavlen i den sydlige ende af startstalden, og på den østlige ende af foderladen.

Inden for i staldene betjenes lyset manuelt. Der er natbelysning i staldene.

Det vurderes, at husdyrbruget kan drives, uden at det medfører væsentlig lyspåvirkning af omgivelserne. Der stilles vilkår om, at lys skal være slukket, når det ikke er påkrævet af produktionsmæssige eller dyrevelfærdsmæssige årsager.

Driftsforstyrrelser og uheld

Mulige uheld kan være udslip af gylle fra gylletanken, spild af olie- og kemikalier, brand på ejendommen eller utilsigtet pumpning af gylle.

Ved håndtering af dybstrøelse og gylle er der en vis risiko for, at der kan ske uheld. Dybstrøelsen er dog modsat gylle ikke flygtig, hvilket gør at evt. spild lettere kan opsamles. Ved udbringning af dybstrøelsen nedpløjes dybstrøelsen hurtigst muligt efter udbringning. Dette sikrer, at der ikke sker overfladeafstrømning til vandmiljø, hvis der skulle komme kraftig regn efter udbringningen.

Gylle udbringes ligeledes efter godt landmandskab, hvilket bl.a. omfatter nedfældning eller slangeudlægning i markerne. Ved pumpning af gylle på ejendommen er der altid folk tilstede, der fører opsyn.

Ved evt. uheld med flydende husdyrgødning er der halmballer på ejendommen til etablering af spærringer.

Hvert 10. år kontrolleres gyllebeholderne af en autoriseret kontrollant. Minimum én gang årligt kontrolleres gyllebeholderne visuelt for eventuelle kabelbrud, skader på kabelbeskyttelse, revner og utætheder i elementer. Ved skade eller tegn på skade, kontaktes leverandør af gylletanke for udbedring af skaden.

Gyllebeholderne på Tøndervej 47 ligger ca. 240 m fra nærmeste vandløb, og der er også ca. 240 m til nærmeste sø >100 m².

I husdyrgødningsbekendtgørelsen⁵ er der fastsat en række krav til sikring af gyllebeholdere. Beholdere beliggende nærmere end 100 meter fra et vandløb eller en sø (>100 m²) skal jf. husdyrgødningsbekendtgørelsen have etableret et alarmsystem, som kan registrere pludselige fald af overfladen i beholderen og meddele dette elektronisk til driftsherren.

Beholdere, der samtidig er beliggende i et risikoområde, skal desuden have etableret en beholderbarriere evt. i form af jordvold, der mindst kan tilbageholde den del af beholderens indhold, der er beliggende over terræn. Jf. husdyrgødningsbekendtgørelsen defineres et risikoområde som et område, hvor terrænet skrånede med en gennemsnitlig hældning på mere end 6 grader fra beholderen mod vandløbet.

Da gyllebeholderne ligger mere end 100 m fra vandløb/sø, og da terrænet ikke hælder mere end 6 grader er der i husdyrgødningsbekendtgørelsen ikke fastsat særlige krav til sikring af gyllebeholdere.

På baggrund af beholdernes beliggenhed og terrænforhold vurderer Esbjerg Kommune, at husdyrgødningsbekendtgørelsens generelle krav til håndtering af husdyrgødning er tilstrækkelige til at imødegå forurening i forbindelse med et eventuelt gylleudslip og at der i det konkrete tilfælde ikke er behov for at skærpe husdyrbekendtgørelsens regler for sikring af gyllebeholdere. Dog stilles der i miljøgodkendelsen vilkår om, at pumpning af gylle skal foregå under opsyn.

Opbevaring af olie- og kemikalier er beskrevet i afsnittet om råvarer og hjælpestoffer. Der stilles vilkår til håndtering og opbevaring af olier og kemikalier og affald herfra, samt til tankning på tæt bund.

Esbjerg Kommune finder, at der på et husdyrbrug af denne størrelse, bør forefindes en beredskabsplan, som sikrer, at der i forbindelse med uheld kan ske hurtig og målrettet indsats til begrænsning af forurening af det eksterne miljø. Der stilles derfor vilkår om, at virksomheden skal udarbejde en beredskabsplan, samt at der herefter til enhver tid skal forefindes en opdateret beredskabsplan på ejendommene, som skal forevises tilsynsmyndigheden på forlangende.

På baggrund af ovennævnte beskrivelse og de stillede vilkår vurderes det, at husdyrbruget har taget de nødvendige foranstaltninger til at imødekomme uheld og unormale driftsforstyrrelser.

Landskab og kulturmiljø

I bekendtgørelse om tilladelse og godkendelse, mv. af husdyrbrug fremgår det, at det påhviler kommunen at varetage de landskabelige værdier, herunder at stille krav om placering og udformning af ny bebyggelse.

Der er udarbejdet landskabsanalyse, som kan ses i bilag 4.

Ved det ansøgte udvides gårdanlægget med to halvtage (bygning 11 og 12) og en eksisterende halmlade, bygning 6, påmonteres sider i røde stålplader og ændret anvendelse til stald.

⁵ Bekendtgørelse nr. 1324 af 15.11.2016 om erhvervsmæssigt dyrehold, husdyrgødning, ensilage m.v.

Halvtagene der udføres med grå cementbølgeprofil tagplader og grå stålplader har samme taghældning (12 grader) som bygningen de bygges til. Halvtagene er på 120 m² (ca. 5x25 m).

Bygning 6 er på ca. 140 m² (7x20 m), tag i cementbølgeprofil tagplader og sider i røde stålplader.

Det ansøgte er i byggestil er tilpasset de omgivende bygninger.

Kortet herunder viser placering af det ansøgte og de øvrige bygninger, med nummerering.

Der stilles vilkår til de nye bygninger etableres som ansøgt.



Kort 7: Bygningsoversigt.

Da halvtagene ligger i tilknytning til eksisterende driftsbygninger, og da tilbygninger udføres efter samme mål og materialer som den eksisterende stald er det kommunens vurdering, at de ikke vil ændre oplevelsen af landskabet væsentligt.

Husdyrbrugets påvirkninger af omgivelserne – naturmæssige forhold.

I bekendtgørelse om tilladelse og godkendelse, mv. af husdyrbrug⁶ er der fastlagt beskyttelsesniveauer for ammoniak, udledning af fosfor til overfladevand, samt udledning af nitrat til overfladevand såvel som i forhold til grundvand.

⁶ Bekendtgørelse nr. 211 af 28. februar 2017 om tilladelse og godkendelse m.v. af husdyrbrug

Disse beskyttelsesniveauer skal anvendes ved vurdering af, om husdyrbruget medfører væsentlige virkninger på miljøet. I særlige tilfælde kan der stilles vilkår, der rækker udover det fastsatte beskyttelsesniveau.

Ligeledes påhviler det kommunen at vurdere konkret, om en ansøgt aktivitet vil være i overensstemmelse med Habitatdirektivforpligtelserne. Ifølge bekendtgørelsen om udpegning og administration af internationale naturbeskyttelsesområder samt beskyttelse af visse arter⁷, skal der foretages en vurdering af, om projektet i sig selv eller i forbindelse med andre planer og projekter kan påvirke et internationalt naturbeskyttelsesområde væsentligt. Desuden skal der ske en vurdering af om det ansøgte projekt kan beskadige eller ødelægge yngle- og rasteområder i det naturlige udbredelsesområde for de dyrearter, der er optaget i Habitatdirektivets bilag IV eller ødelægge de plantearter der er optaget i Habitatdirektivets bilag IV.

Ammoniakpåvirkning af naturområder

Beskyttelsesniveauet for ammoniak omfatter et generelt krav om reduktion af ammoniakemissionen fra husdyrbrug i forhold til et referencestaldsystem. Det generelle reduktionskrav gælder for udvidelsen, samt for stalde der renoveres. Ved nyetableringer gælder kravet hele det nyetablerede anlæg. Niveauet for reduktionskrav fastlægges i forhold til ansøgningstidspunktet.

Det ansøgte projekt opfylder kravet om 30 % ammoniakreduktion. Reduktionskravet er opfyldt ved brug af staldsystemet sengebåse med fast gulv med 2 % hældning og skrabning hver 2. time. Tiltaget er fastholdt med vilkår.

Samlet stiger ammoniakfordampningen i forhold til nudriften fra 478 kg N/år til 2.768 kg N/år. De anførte tilpasninger medfører, at ammoniakfordampningen fra stald og lagre reduceres med 41 kg N mere, end hvad der er krævet for at opfylde ammoniakreduktionskravet på 30 %.

I forhold til driften i 2008 er der tale om en stigning i ammoniakfordampningen fra 2.158 kg N/år til 2.768 kg N/år.

Naturvurdering for Tøndervej 47

På ejendommen Tøndervej 47 sker der påvirkning af omgivende naturområder gennem emission af ammoniak fra anlægget og gennem tab af næringsstoffer fra udbringningsarealerne. De følgende afsnit belyser konsekvenserne af næringsstofpåvirkningen for nationalt og internationalt beskyttede naturområder og arter.

Ud fra nedenstående redegørelse vedrørende ammoniakpåvirkning fra anlæg og påvirkning fra markbidrag vurderer Esbjerg Kommune samlet set, at godkendelsen ikke vil medføre væsentlige negative konsekvenser for omkringliggende Natura 2000-områder eller de arter og naturtyper, områderne er udpegede for at beskytte.

Ligeledes vurderes godkendelsen ikke at medføre væsentlige tilstandsændringer af § 3-beskyttede naturtyper eller væsentlige påvirkninger af yngle- og rasteområder for de strengt beskyttede bilag IV-arter.

Der stilles ikke vilkår i forbindelse med naturvurderingen.

⁷ Bekendtgørelse nr. 926 af 27. juni 2016 om udpegning og administration af internationale naturbeskyttelsesområder samt beskyttelse af visse arter.

Ammoniakpåvirkning af § 3-naturområder indenfor 1.000 meter fra anlæg

Der ligger flere § 3-beskyttede naturområder indenfor 1.000 m fra ejendommens anlæg. Der er tale om hede, mose, eng og søer. Ud fra den beregnede deposition på arealer op til 1.000 m væk er det vurderet, at depositionen på naturområder længere væk end 1.000 m vil være meget lille, og derfor som hovedregel ikke vil kunne medføre væsentlig påvirkning af naturområderne. Kun undtagelsesvist og ved meget store husdyrbrug vil det være nødvendigt at stille vilkår for beskyttelse af naturlokaliteter beliggende længere væk end 1.000 m fra anlægget, hvilket ikke vurderes at være nødvendigt i nærværende sag.

Baggrundsbelastningen med luftbåren kvælstof er på gennemsnitligt 16,2 kg N/ha/år i Esbjerg Kommune. Der kan dog være væsentlige lokale variationer. Omkring Tøndervej 47 er baggrundsbelastningen på gennemsnitlig 16,1 kg N/ha/år.

Det fremgår af forarbejderne til husdyrloven (lovforslag L12 og efterfølgende lov nr. 122/2011) og gældende praksis hos Natur- og Miljøklagenævnet (jf. NMK-132-00091 og NMK-132-00109), at overholdelse af husdyrlovens beskyttelsesniveau som altovervejende hovedregel vil være tilstrækkeligt til, at undgå væsentlig miljøpåvirkning med ammoniak. Det kan dog i helt særlige tilfælde, herunder i særlig grad hvis Natura 2000-kortlægningen ikke er korrekt, være behov for at foretage en konkret vurdering efter habitatreglerne.

I den konkrete sag vurderes det ud fra Esbjerg Kommunes kendskab til området og den stedlige kortlægning, at der ikke er grund til at tro, at kortlægningen er utilstrækkelig. På den baggrund vurderes det, at omkringliggende habitatnaturtypelokaliteter ikke lider skade ved det ansøgte.

Vurdering i forhold til kategori 1,2 og 3 natur

Repræsentative naturområder inden for 1.000 m fra anlægget er blevet nummereret med et tal svarende til punkterne angivet på oversigtskortet, kort 8.



Kort 8: Anlægget med omkringliggende naturområder og nummererede naturpunkter. Cirklen har en radius på 1.000 m.

I tabel 11 ses en oversigt over naturpunkterne med angivelse af mer- og totaldeposition, afstand til anlæg, andre husdyrbrug, der bidrager kumulativt samt naturkategori og beskyttelsesniveau. Naturkategori defineres som i bilag 3 i bekendtgørelse om tilladelse og godkendelse af husdyrbrug, der også fastsætter beskyttelsesniveauet for henholdsvis kategori 1, 2 og 3 natur.

Naturpunkt (nr. og naturtype)	Merbelastning (kg N/ha/år)	Totalbelastning (kg N/ha/år)	Afstand fra anlæg (m)	Natur-kategori	Kumulation*	Beskyttelsesniveau**
1. Eng	0,0	0,1	780	Ej kategori	Ej relevant	Kan sikres mod merbelastning over 1,0 kg N/ha/år. Konkret vurdering
2. Sø	0,5	1,3	172	Ej kategori	Ej relevant	Konkret vurdering
3. Mose	0,2	0,5	206	3	Ej relevant	Kan sikres mod merbelastning over 1,0 kg N/ha/år. Konkret vurdering
4. Hede	0,2	0,5	356	3	Ej relevant	Kan sikres mod merbelastning over 1,0 kg N/ha/år. Konkret vurdering
5. Sø	0,1	0,2	658	Ej kategori	Ej relevant	Konkret vurdering
6. Sø	0,2	0,5	445	Ej kategori	Ej relevant	Konkret vurdering
7. Sø	0,1	0,2	574	Ej kategori	Ej relevant	Konkret vurdering
8. Potentielt ammoniakfølsom skov	1,0	2,3	286	3	Ej relevant	Kan sikres mod merbelastning over 1,0 kg N/ha/år. Konkret vurdering

9. Hede	0,0	0,1	1.041	2	Ej relevant	Maksimal tilladt totaldeposition på 1 kg N/ha/år
---------	-----	-----	-------	---	-------------	--

Tabel 11. Naturpunkter med beregnet ammoniakbelastning.

* Antal andre husdyrbrug der bidrager til kumulation.

**Jf. husdyrgodkendelses-bekendtgørelsens bilag 3.

For husdyrbrug over 15 DE gælder, at disse ikke må etableres, udvides eller ændres, såfremt de ligger mindre end 10 m fra de naturområder, der er nævnt i husdyrgodkendelseslovens § 7 (kategori 1 og 2 natur). I den konkrete sag ligger der ikke naturområder omfattet af husdyrgodkendelseslovens § 7 inden for 10 m fra anlægget.

Det fremgår af tabellen, at der ved det ansøgte sker afsætning af ammoniak på kategori 2 natur med nummer 9.

Kategori 2-naturlokaliteter, som i den konkrete sag omfatter hede, skal ifølge husdyrloven sikres mod ammoniakbelastninger, der overstiger 1,0 kg N/ha/år. Det vurderes, at dette beskyttelsesniveau er tilstrækkeligt til at sikre mod tilstandsændring af lokaliteterne og er i overensstemmelse med gældende miljøklagenævnspraksis på området (jf. NMK-132-00522).

Som det fremgår af tabellen er husdyrlovens beskyttelsesniveau overholdt.

Det fremgår af tabel 11, at der sker afsætning af ammoniak på lokaliteterne med nummer 3, 4 og 8, der vurderes at være kategori 3-natur. Det fremgår ligeledes af tabellen at husdyrlovens beskyttelsesniveau overholdt.

Kategori 3-naturlokaliteter, som omfatter mose, hede og potentiel ammoniakfølsom skov, kan ifølge husdyrloven sikres mod merbelastning med ammoniak, der overstiger 1,0 kg N/ha/år. Det vurderes, at overholdelse af dette beskyttelsesniveau er tilstrækkeligt til at sikre mod tilstandsændring af lokaliteterne og er i overensstemmelse med gældende miljøklagenævnspraksis på området (jf. NMK-132-00522).

Der er ingen kategori 1 natur i nærheden af anlægget. Husdyrlovens beskyttelsesniveau er således overholdt.

Vurdering i forhold til naturlokaliteter ikke omfattet af kategori 1-3

Husdyrlovens beskyttelsesniveau omfatter langt størsteparten af de naturbeskyttede lokaliteter, der findes i det åbne land. Der er dog enkelt lokalitetstyper, der ikke er omfattet. Det drejer sig i den konkrete sag om nogle søer og ferske enge omkring anlægget.

Der er registreret flere søer indenfor 1.000 m fra anlægget jf. kort 7. For små søer i agerlandet gælder generelt, at de er fosforbegrænsede, og at det derfor primært er tilførsel af fosfor via overfladeafstrømning fra omgivelserne, der påvirker dem. Det vurderes derfor, at ammoniakpåvirkning af søerne fra anlægget vil være af mindre betydning og ikke væsentlig.

For den nærliggende ferske eng gælder, at der ikke er registreret særligt ammoniakfølsomme naturtyper på arealerne.

Det vurderes samlet, at der ikke vil ske væsentlig påvirkning af naturlokaliteter, som ikke er omfattet af kategori 1-3 ved det ansøgte. Esbjerg Kommune vurderer derfor, at der ikke er grund til at stille skærpede vilkår til ammoniakreduktionen.

Bilag IV-arter

I forbindelse med miljøvurderingen af et husdyrbrug skal der ske en særlig vurdering mht. forekomst af bilag IV-arter. Vurderingen skal, jf. gældende klagenævnspraksis, tage udgangspunkt i anlæggets påvirkning af omgivelserne.

I den konkrete sag er der ikke kendskab til forekomster af bilag IV-arter indenfor 1.000 meter fra anlægget. Der er således ikke grund til at tro, at der vil ske skade på arterne selv eller deres yngle- eller rastesteder. Der henvises til godkendelsens afsnit om bilag IV-arter.

Samlet vurdering af ammoniakpåvirkning af omgivende natur

De beregnede belastninger af de omgivende naturlokaliteter er lavere end husdyrlovens beskyttelsesniveau, således som det er fastlagt i bilag 3 til husdyrgodkendelsesbekendtgørelsen. Husdyrlovens beskyttelsesniveau er således overholdt.

På grundlag af ovenstående gennemgang af påvirkning for de enkelte naturpunkter, beskyttede arter, samt vurderingen vedrørende kumulative effekter fra omgivende husdyrbrug, vurderes det, at der ved det ansøgte ikke vil ske væsentlig påvirkning af natur omkring anlægget.

Ammoniakpåvirkning af Natura 2000-områder fra anlæg

Påvirkningen af naturområder ved ammoniak mere end 1.000 m fra anlægget vurderes som tidligere nævnt at være så lille, at den ikke kan forventes at have væsentlig betydning.

Det nærmeste Natura 2000-område ligger ca. 1,7 km fra anlægget. Det drejer sig om fuglebeskyttelsesområde nr. 51 – Ribe Holme og enge med Kongeåens udløb og Ramsar område nr. 27 – Vadehavet. Området modtager en totaldeposition på <0,2 kg N/ha/år fra ejendommen. Dette inkluderer en merbelastning på <0,1 kg N/ha/år i forbindelse med ansøgningen.

Selvom belastningen er lille, påhviler det altid den godkendende myndighed at sikre at de særlige beskyttelsesinteresser der er forbundet med internationale naturbeskyttelsesområder. Med afsæt i Waddenzee-dommen (EF-domstolens dom af 7. september 2004 i sag C-127/02) fastlægges det, at der skal foretages en konsekvensvurdering hvis det ikke på baggrund af objektive kriterier kan udelukkes, at projektet i sig selv eller i sammenhæng med andre planer eller projekter kan påvirke habitatområdet væsentligt eller når projektet risikerer at skade områdets bevaringsmålsætning.

En konsekvensvurdering i henhold til habitatdirektivets artikel 6, stk. 3 indebærer, at alle de aspekter af et projekt, som i sig selv eller i sammenhæng med andre planer eller projekter kan påvirke bevaringsmålsætningen, skal identificeres før projektets godkendelse under hensyn til bedste videnskabelige viden på området. Der kan kun meddeles godkendelse af et projekt, hvis miljømyndigheden ud fra konsekvensvurderingen har opnået vished for, at projektet ud fra et videnskabeligt synspunkt, ikke har skadelige virkninger på habitatområdets integritet.

Godkendelsen gives med afsæt i det beskyttelsesniveau, der er fastlagt i bilag 3 til Bekendtgørelse om tilladelse og godkendelse m.v. af husdyrbrug. Overholder husdyrbruget beskyttelsesniveauet i bilag 3, vil det jf. principiel klagenævnsafgørelse (NMK-132-00109) som hovedregel medføre, at husdyrbrugets ammoniakpåvirkning af omgivende Natura 2000-områder er uvæsentlig.

Det er Esbjerg Kommunes opfattelse, at der ikke er forhold der gør, at hovedreglen skulle være tilsidesat. I vurderingen er der lagt vægt på, at den stedlige kortlægning af habitatnaturtyper vurderes at være retvisende. Der er således ikke grund til at tro, at der findes ukortlagte habitatnaturtyper omkring anlægget.

Områdernes bevaringsmålsætning fremgår af de vedtagne Vand- og Natura 2000-planer. Af husdyrgodkendelsesbekendtgørelsens bilag 3 fremgår følgende: *"I de forslag til Natura 2000-planer, der er sendt i høring i september 2010, fremgår det, at reduktion af kvælstofdeposition på Natura 2000-områdernes habitatnaturtyper forventes at ske gennem en kommende ændring af husdyrgodkendelsesloven. Med overholdelse af beskyttelsesniveauerne fastlagt i denne bekendtgørelse gennemføres den nævnte reduktion af kvælstofdepositionen på de sårbare naturområder i Natura 2000-områderne. I forhold til de forslag til vandplaner efter miljømålsloven, der er blevet sendt i høring samtidig med forslag til Natura 2000-planer, indgår miljøgodkendelse af husdyrbrug som bidrag til opfyldelsen af planernes miljømål ved overholdelse af de i denne bekendtgørelses fastlagte beskyttelsesniveauer. Vand- og Natura 2000-planerne giver derfor ikke i sig selv anledning til en skærpelse af beskyttelsesniveauerne nedenfor."*

Med hensyn til de nævnte fuglebeskyttelsesområde og Ramsar-område, vurderer Esbjerg Kommune, at ammoniakdepositionen fra anlægget ikke vil medføre påvirkning af de fuglearter områderne skal beskytte (udpegningsgrundlaget fremgår af bilag 2). I vurderingen er der lagt vægt på, at anlægget ikke vurderes at give anledning til tilstandsændring af de omgivende naturområder og dermed levesteder for fuglene.

I den konkrete sag vurderer Esbjerg Kommune samlet ud fra ovenstående afsnit vedrørende vurdering af naturområder inden for 1.000 m fra anlæg, herunder den kumulative effekt fra andre ejendomme, at der ikke vil ske en væsentlig påvirkning af Natura 2000-områder eller de arter og naturtyper områderne er udpeget for at beskytte. Kommunen bemærker endvidere, at beskyttelsesniveauet i husdyrgodkendelsesbekendtgørelsens bilag 3 er overholdt. Kommunen finder derfor ikke, at der er grundlag for at stille skærpede vilkår eller meddele afslag hvad angår ammoniakpåvirkning af Natura 2000-områder fra anlægget.

Påvirkning af naturområder gennem markbidrag

Efterfølgende afsnit er ikke længere aktuelt pga. af lovændringen pr. 2. marts 2017.

Udbringningen af husdyrgødning påvirker en række arealer omfattet af naturbeskyttelseslovens § 3. Det sker ved udbringning af husdyrgødning på arealer grænsende op til naturområderne.

En del af bedriftens udbringningsarealer ligger langt fra naturlokaliteter eller Natura 2000 områder. For disse marker gælder, at der ikke kan forventes en væsentlig påvirkning af omgivende naturlokaliteter ved almindelig markdrift, hvorfor de ikke behandles nærmere.

Markerne, der ligger i forbindelse med naturlokaliteter eller er omfattet af en § 3 registrering, behandles mere detaljeret herunder i tabel 12.

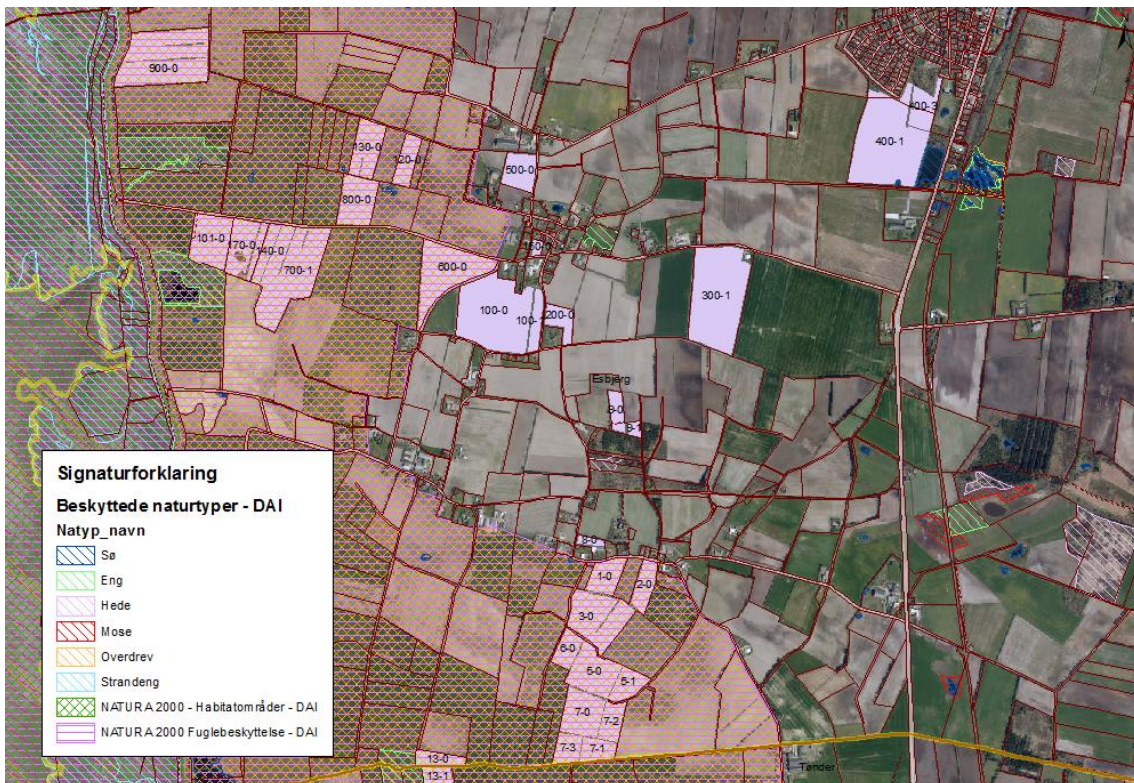
Endvidere ligger nogle af markerne i Natura 2000-område eller tæt herved, og kan derfor påvirke det internationale naturbeskyttelsesområde. For disse marker skal

der ske en vurdering af, om driften vil påvirke de omgivende Natura 2000-områder væsentligt.

I Esbjerg Kommune forekommer der adskillige dyrearter optaget på habitatdirektivets bilag IV. Esbjerg Kommune vurderer, at beskyttelsen af disse arter i forbindelse med tilladelser og godkendelser, primært skal ske via regulering af ammoniakemissionen fra selve anlægget. Udbringningen af husdyrgødning på arealerne er underlagt den generelle regulering gennem naturbeskyttelseslovens § 89, stk. 1, nr. 1, og husdyrgødningsbekendtgørelsens § 41, samt er tilknyttet selvstændigt strafansvar. Mange søer i det åbne land er omfattet af vandløbslovens § 69, der stiller krav om en 2 meter dyrknings- og jordbearbejdningsfri bræmme omkring alle søer med hhv. tilløb, afløb, dræn eller flere lodsejere. Da netop de mindre søer ofte er yngle- og rastesteder for bilag IV-arter (arterne strandtudse, løgfrø, spidssnudet frø, stor vandsalamander og grøn mosaikguldsmed er tilknyttet søer) vurderes denne generelle regulering at være væsentlig for beskyttelsen af bilag IV-arterne. Med hensyn til forekomster i den konkrete sag, henvises der til afsnittet om bilag IV-arter.



Kort 9: Udbringningsarealerne omkring husdyrbruget.



Kort 10: Udbringningsarealerne i Natura 2000.

Mark nr.	Naturtype/habitat-natur	I Natura 2000	Vurdering	Vilkår
1-0, 2-0, 3-0, 5-0, 5-1, 6-0, 7-0, 7-1, 7-2, 7-3, 8-0, 120-0, 130-0, 140-0, 600-0, 700-1, 800-0, 900-0 og 100-0	Omdriftsarealer	Ja eller grænser op til	Ingen ændring i driften	Ingen
13-0, 101-0 og 170-0	Eng	Ja	Ikke særligt kvælstoffølsomt. Ingen merbelastning fra driften	Ingen
400-1	Sø	Nej	Søerne vurderes at være omfattet af de generelle regler om 2-meter bræmmer	Ingen
10-0, 11-0 og 11-1	Mose	Nej	Særlig kvælstoffølsom. Der vurderes dog ikke at være en mer-påvirkning fra driften af marken. Af hensyn til de mange kvælstoffølsomme arter der findes i mosen, bør al udbringning af husdyrgødning ske ved nedfældning.	Ingen

14-0	Mose	Nej	Der vurderes ikke at være en mer-påvirkning fra driften af marken	Ingen
23-0 og 23-1	Sø	Nej	Der vurderes ikke at være en mer-påvirkning fra driften af marken	Ingen
33-0, 35-0 og 36-0	Eng	Nej	Ikke særligt kvælstoffølsomt.	Ingen

Tabel 12: Vurdering af marker der grænser op til natur.

Samlet vurdering af påvirkning fra markdrift

Det vurderes, at der ved almindelig lovlig markdrift på bedriftens udbringningsarealer, ikke vil ske væsentlig påvirkning af omkringliggende naturområder, herunder internationale naturbeskyttelsesområder eller arter på habitatdirektivets bilag IV.

Andre forhold

Efterfølgende afsnit er ikke længere aktuelt pga. af lovændringen pr. 2. marts 2017.

Ingen af bedriftens udspretningsarealer er omfattet af en MVJ-ordning.

Ingen af bedriftens arealer ligger i fredet område.

Nitrat til overfladevand – marine områder, vandløb og søer

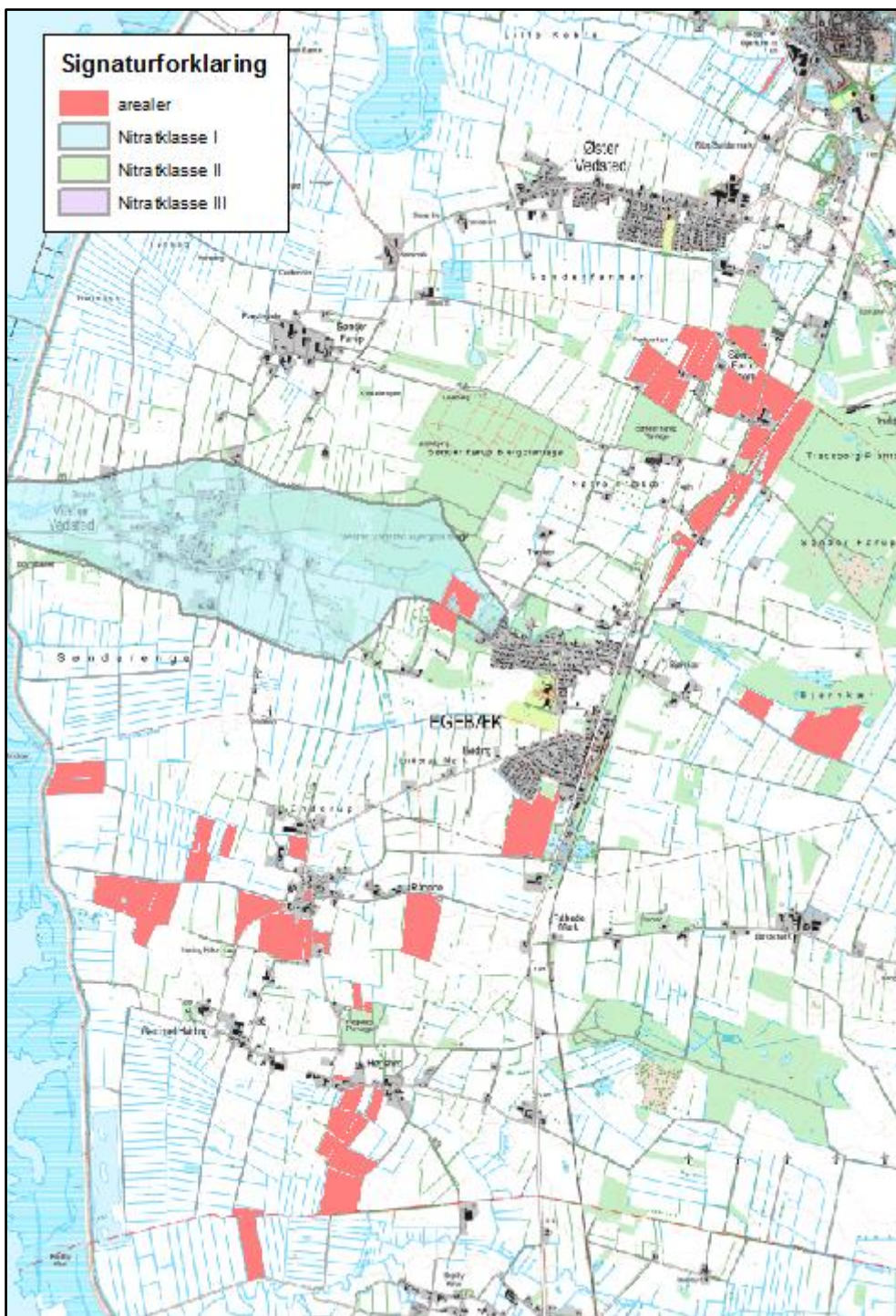
Efterfølgende afsnit er ikke længere aktuelt pga. af lovændringen pr. 2. marts 2017.

I ansøgningen indgår 235,12 ha ejet og forpagtet areal.

Beskyttelsesniveauet for nitrat til overfladevand inddeler oplande til sårbare Natura 2000 områder i nitratklasse 1, 2 eller 3. Indenfor nitratklasse 1-3 er der fastsat skærpede krav til den maksimale mængde husdyrgødning, som må udbringes pr. hektar.

Udenfor nitratklasseområderne gælder de generelle harmoniregler.

5,29 ha af bedriftens ejede og forpagtede arealer er placeret indenfor oplande, der er klassificeret som nitratklasse 1 jf. kort 11.



Kort 11: Arealer beliggende indenfor nitratklasse 1.

På udbringningsarealer der ligger i nitratklasse 1 område, må der kun udbringes husdyrgødning svarende til 85 % af harmonireglerne. Det er dog muligt for ansøger at have et højere dyretryk, hvis der i stedet anvendes virkemidler, som reducerer kvælstofudvaskningen til mindst samme omfang, som hvis de skærpede harmonikrav var overholdt.

Ifølge ansøgningen vil der blive udbragt 1,29 DE/ha, og som supplerende virkemiddel afvendes reduceret kvælstofkvote til afgrøderne i markerne. Kvælstofkvoten er reduceret med 11 % i forhold til den til enhver tid gældende kvælstofnorm.

Der stilles vilkår til reduceret kvælstofnorm og til udbringning af maksimalt antal DE på udbringningsarealerne.

I ansøgningskemaet beregnes udvaskningen fra ejede og forpagtede arealer. Ifølge beskyttelsesniveauet for nitrat beregnes den maksimale tilladte udvaskning til 59,7 kg N/ha. I den konkrete ansøgning er der en udvaskning på 59,7 kg N/ha, og dermed er beskyttelsesniveauet overholdt.

Marine områder:

Bedriftens ejede og forpagtede arealer afvander dels via mindre vandløb til Ribe Å og Vadehavet og dels via mindre vandløb direkte til Vadehavet.

Ribe Å er udpeget som habitatområde (nr. 78), og den marine del af Vadehavet er udpeget som habitatområde (nr. 78), fuglebeskyttelsesområde (nr. 57) og ramsarområde (nr. 27). Ydermere er store områder langs Vadehavets kyster udpeget som Natura 2000-områder (se bilag 2). På udpegningsgrundlaget for disse Natura 2000 områder vurderes flere marine arter og naturtyper at være følsomme overfor tilførsel af kvælstof.

Den primære konsekvens af tilført kvælstof til de marine områder sker gennem en øget primærproduktion af planktonalger, som kan medføre øget iltforbrug, nedsat iltkoncentration, svovlbrinte-dannelse, udskygning m.v. Herved kan primærproduktionen ved særligt bundfloraen påvirkes negativt. F.eks. er en række fugle afhængige af tilstedeværelsen af ålegræs (*Zostera* sp.) og anden makroflora i Vadehavet. Ålegræs kan ses som et eksempel på primærproducenter som påvirkes både direkte og indirekte af næringsstofudvaskning, og som påvirker de højere trofiske niveauer i Vadehavet. Bl.a. er nogle arter fugle (Lysbuget knortegås, Mørkbuget knortegås, Pibeand) direkte afhængige af ålegræs som fødegrundlag, og mange flere fuglearter fouragerer på fisk og invertebrater, som er afhængige af ålegræsbankernes tilstedeværelse. Endelig er ålegræsarterne blandt de betydeligste karakterarter for flere naturtyper fra udpegningsgrundlaget (1110, 1130 og 1160, og 1140 kan også bestå af ålegræssamfund⁸) i Vadehavet. Ålegræsbankerne i Vadehavet er bl.a. i basisanalysen vurderet, at have en reduceret udbredelse i forhold til deres potentiale (jf. historiske kilder), hvilket indikerer en ugunstig tilstand for arter og naturtyper afhængige af denne art.

Tilførsel af næringsstoffer kan påvirke vandmiljøet, og arter og naturtyper i Natura 2000-områderne. For de fleste marine områder vurderes kvælstof at spille den afgørende begrænsende rolle, mens fosfor ikke vurderes at være begrænsende for primærproduktionen og vandmiljøet i marine områder generelt. Dette vurderes også at være tilfældet for vandmiljøet i Vadehavet, bl.a. baseret på overvågningsdata og rapporter fra DMU og de tidligere amter^{9 10 11}.

⁸ Interpretation manual of European Union habitats – EUR27. Europakommissionen juli 2007.

⁹ Vandmiljø og Natur 2007 – NOVANA. DMU 2009, s. 70

¹⁰ Basisanalysen del II – Vanddistrikt 55. Ribe Amt 2006.

¹¹ Estimation of nutrient reductions to achieve phytoplankton ecological targets in the Wadden Sea. DMU 2008, s. 8.

Kommunen har vurderet det aktuelle projekts tilførsel af kvælstof til Vadehavet. Vurderingen er foretaget på baggrund af Miljøstyrelsens digitale vejledning om miljøgodkendelse af husdyrbrug¹².

Miljøstyrelsens vejledning fastlægger afskæringskriterier for skadesvirkning. Nitratudvaskningen fra et husdyrbrug vurderes ikke at medføre skadesvirkning på overfladevande, herunder Natura 2000-områder samt yngle- eller rasteområder for beskyttede arter, såfremt afskæringskriterierne er overholdt. Afskæringskriteriets punkt 1 omfatter en vurdering af, om det ansøgte i forbindelse med andre planer og projekter vil kunne have en skadesvirkning. Afskæringskriteriet punkt 2A/2B omfatter en vurdering af, om det ansøgte i sig selv vil kunne have en skadesvirkning.

Påvirkning fra projektet i kumulation med andre planer og projekter

Afskæringskriteriet for så vidt angår påvirkning fra projektet i kumulation med andre planer og projekter (punkt 1) lyder:

Antal dyreenheder (DE) i det aktuelle opland, hvor projektet agtes gennemført, har ikke været stigende siden 1. januar 2007. Hvis der er andre kilder til nitratudvaskning, fx ny bebyggelse end den samlede husdyrproduktion, der har givet anledning til en øget nitratudvaskning fra det aktuelle opland siden 1. januar 2007, skal dette inddrages i vurderingen således, at en eventuel øget nitratudvaskning fra andre kilder end den samlede husdyrproduktion kan medføre et skærpet krav i godkendelsen, der modsvarer miljøeffekten af den øgede nitratudvaskning i det aktuelle opland. Gennemførte initiativer, fx etablering af vådområder, som reducerer nitratudvaskningen fra det aktuelle opland, kan ikke anvendes til at til-læde et øget dyretryk i det aktuelle opland.

Udbringningsarealerne på Tøndervej 47 afvander dels til Knudedyb og dels til Juvre Dyb. Data fra det Centrale Husdyrbrugs Register (CHR) viser, at der fra 2007 til 2016¹³ er stigende dyretryk i de to oplande.

Ifølge Miljøstyrelsens vejledning kan kommunen uanset en eventuel stigning i husdyrholdet godkende ansøgninger, hvor nitratudvaskningen er reduceret så meget, at den ikke overstiger en nitratudvaskning, der svarer til planteavlsbrug. Ifølge beregninger i it-ansøgningen svarer nitratudvaskningen fra et planteavlsbrug til 59,7 kg N/ha.

I det ansøgte projekt beregnes der en udvaskning på 59,7 kg N/ha ved anvendelse af reduceret kvælstofnorm på 11 %. Da udvaskningen er mindre end eller svarende til udvaskningen fra et planteavlsbrug, er ovennævnte kriterium overholdt. Reduceret kvælstofnorm fastholdes med vilkår.

Esbjerg Kommune har yderligere foretaget en vurdering af en række andre potentielle kilder til en stigning i kvælstofbelastning, herunder dambrugsudledninger, renseanlæg og nye bebyggelser. Data til belysning af faktorerne stammer fra Vandområdeplan 2015-2021¹⁴ og bedst tilgængelige viden. Et samlet billede over status for de øvrige kilder i hele oplandet til Vadehavet haves ikke, men kommunen har kendskab til en række nedlæggelser og forbedringer på både dambrug og renseanlæg indenfor såvel som udenfor Esbjerg Kommune, som samlet giver et væsentligt fald i kvælstofbelastningen. For alle kilder konkluderes det, at der alene er tale om fald i belastningen.

¹² www.mst.dk/virksomhed_og_myndighed/landbrug - webvejledning til husdyrgodkendelser

¹³ Vurderingen er foretaget på baggrund af Miljøstyrelsens opgørelse over dyretryk på <http://jordbrugs-analyser.dk/webgis/>

¹⁴ Vandområdeplan 2015-2021 for Vandområdedistrikt Jylland og Fyn.

Nitratudvaskningen fra det ansøgte projekt er reduceret, så den ikke overstiger nitratudvaskningen fra et planteavlsbrug, og der vurderes ikke at ske nogen forøgelse af belastningen med kvælstof fra andre kilder til recipienten. På den baggrund vurderer Esbjerg Kommune, at projektet i forbindelse med andre planer og projekter ikke vil medføre en skadesvirkning på det marine vandmiljø og arter og naturtyper tilknyttet Natura 2000-områderne i Vadehavet.

Påvirkning fra projektet i sig selv

Knudedyb og Juvre Dyb karakteriseres som et åbent bassin, og er omfattet af afskæringskriterie 2A:

Pkt. 2A: Nitratudvaskningen fra den eksisterende og den ansøgte husdyrproduktion er mindre end 5 pct. af den samlede nitratudvaskning fra alle kilder fra det aktuelle opland, hvor projektet agtes gennemført, dog således, at

I Miljøstyrelsens digitale vejledning understreges det, at husdyrlovgivningen alene regulerer husdyrgødning og ikke nitratudvaskning fra andre kilder som f.eks. nitratudvaskningen fra almindelig planteavl.

For at vurdere om projektet i sig selv kan have en skadesvirkning, skal der således alene tages udgangspunkt i den ekstra nitratudvaskning, som anvendelse af husdyrgødning giver anledning til set i forhold til udvaskningen fra et plantebrug.

Som beskrevet i det foregående afsnit, giver det ansøgte projekt anledning til en udvaskning på 59,7 kg N/ha, hvilket er lavere eller på niveau med udvaskningen fra et planteavlsbrug, der er beregnet til 59,7 kg N/ha. Det ansøgte projekt giver således ikke anledning til en merudvaskning af nitrat som følge af anvendelsen af husdyrgødning.

Esbjerg Kommune vurderer derfor, at det ansøgte ikke i sig selv kan medføre en skadesvirkning, på det marine vandmiljø og arter og naturtyper tilknyttet Natura 2000-områderne i Vadehavet.

På baggrund af ovennævnte vurderes Esbjerg Kommune, at det ansøgte husdyrprojekt ikke vil medføre en skadesvirkning på marine områder, herunder Natura 2000-områder samt yngle- eller rasteområder for beskyttede arter som følge af nitratudvaskningen.

Vandløb

Næringsstoffer tilført vandløb og de naturtyper der er tilknyttet vandløbet, vurderes generelt at have en meget kort opholdstid i vandløbssystemet. Evt. øget algevækst og de sekundære effekter heraf, vurderes pga. vandets korte opholdstid samt høje opblandingsgrad, ikke at medføre væsentlige påvirkninger af vandløbets arter og naturtyper.

På udpegningsgrundlaget for Natura 2000 områderne (jf. habitatbekendtgørelsen) vurderes derfor ikke at være arter eller naturtyper i vandløb, nær og nedstrøms bedriftens arealer, som påvirkes væsentligt som følge af udvaskning af kvælstof. Kommunen vurderer, at de generelle reguleringer af markdrift samt brug af kunstgødning og husdyrgødning er tilstrækkelige til at sikre vandløbene i Natura 2000 områderne. Størrelsen af den beregnede udvaskning på 59, kg N/ha, som er mindre end eller svarende til udvaskningen fra et planteavlsbrug, skønnes ikke at ændre på denne vurdering. Den beregnede tilførsel af kvælstof til Ribe Å vurderes jf. ovenstående begrundelse konkret ikke at være af en størrelsesorden som kan påvirke vandløbets tilstand eller de naturtyper og arter der forekommer i vandløbet,

herunder udpegningsgrundlaget for de nedstrøms liggende Natura 2000-områder og bilag IV-arter.

Samlet set vurderes det, at kvælstof til vandløb, søer og kystvande ikke vil skade de internationale naturbeskyttelsesområder eller medføre en væsentlig miljøpåvirkning af områder af særlige regionale- eller lokale beskyttelsesinteresser.

Fosfor til overfladevand – marine områder, vandløb og søer

Efterfølgende afsnit er ikke længere aktuelt pga. af lovændringen pr. 2. marts 2017.

Udbringning af husdyrgødning kan medføre en tilførsel af fosfor til vandmiljøet fra markerne og efterfølgende eutrofiering og algeopblomstring i de modtagende vandområder.

Som udgangspunkt ophobes fosfor tilført til marker i jorden. Selvom der tilføres mere fosfor til et areal end der fraføres med afgrøderne, vil det ikke nødvendigvis medføre et tab af fosfor til recipienten. Men en fortsat nettotilførsel øger imidlertid risikoen for et øget fosfortab til vandmiljøet, da jordens evne til at tilbageholde fosfor falder som følge af akkumuleringen med fosfor. Risikoen for tab af fosfor til vandmiljøet, er således bestemt af fosforpuljen i jorden (som anslås ud fra jordens fosfortal).

Esbjerg Kommune har i det følgende afsnit foretaget en vurdering af, om husdyrlovens generelle beskyttelsesniveau for fosfor er overholdt. Endvidere er der foretaget en konkret vurdering af, om der – på trods af at beskyttelsesniveauet er overholdt – er en særlig risiko for tab af fosfor fra udbringningsarealerne, som giver grundlag for at fastsætte skærpede vilkår til fosforoverskuddet fra bedriften.

Det generelle beskyttelsesniveau

Beskyttelsesniveauet for fosfor omfatter kun arealer i oplande til Natura 2000-områder, der er overbelastet med fosfor. Kravet til fosforoverskud afhænger af jordtype, dræningsforhold, fosfortal, samt jern-fosforindhold, jf. husdyrgodkendelsens bilag 3.

Ingen af ejendommens ejede og forpagtede arealer er beliggende i opland til et Natura 2000 område overbelastet med fosfor. Derfor stilles der ikke yderligere krav til fosforoverskuddet fra bedriften ud over de krav, der gælder som følge af harmonikravene.

Kortgrundlaget på arealinfo indeholder ikke alle søer i Natura 2000-områder, som betegnes som vandområder overbelastet med fosfor. Esbjerg Kommune har vurderet, at ingen af de ejede og forpagtede arealer er beliggende inden for oplandet til sårbare Natura 2000 søer.

I ansøgningssystemet på husdyrgodkendelse.dk er der foretaget beregninger af fosforoverskuddet fra ejede og forpagtede arealer. Beregningerne fremgår af nedenstående tabel 13.

Fosforklasser	Ejede og forpagtede arealer (ha).	Fosforoverskud nudrift (kg P/ha)	Maksimalt tilladt fosforoverskud ansøgt drift (kg P/ha)
---------------	-----------------------------------	----------------------------------	---

Pt < 4,0 eller udrænet eller afvander ikke til Natura 2000 overbelastet med fosfor(fosforklasse 0)	235,12	0,0	2,6
Pt 4,0 – 6,0 (fosforklasse 1)			
Lavbundsjord (fosforklasse 2)			
Pt > 6,0 (fosforklasse 3)			
Hele bedriftens udbringingsareal	235,12		2,6

Tabel 13: Arealernes beliggenhed i forhold til fosforklasse registreringen.

Det er oplyst i ansøgningen, at der er en arealvægtet fjernelse af fosfor fra ejede og forpagtede arealer på 22,3 kg P/ha/år og et gennemsnitligt fosforunderskud på 3,3 kg P/ha/år. Kravet til maksimal fosforoverskud på 2,6 kg P/ha/år er dermed overholdt.

Vurdering ift. skærpelse af beskyttelsesniveauet

På baggrund af Miljøstyrelsens vejledning har Esbjerg Kommune foretaget en konkret vurdering af risikoen for tab af fosfor til marine områder, vandløb og søer med henblik på at vurdere, om der i den konkrete sag er grundlag for at skærpe beskyttelsesniveauet for fosfor i overensstemmelse med kriterierne i husdyrgodkendelsesbekendtgørelsens bilag 4.

Det følger af Natur- og Miljøklagenævnets praksis, at reglerne i husdyrgodkendelsens bilag 3 – suppleret med adgangen til at fastsætte skærpede vilkår, jf. bilag 4 – gør op med reguleringen af fosforoverskuddet (NMK-133-00045). Nævnets praksis er begrundet med, at den tilgængelige forskningsbaserede viden om tab af fosfor fra udbringningsarealerne til vandmiljøet må anses for at være begrænset, og at der ikke for tiden findes videnskabeligt anerkendte modeller eller metoder, der kan fastslå, hvor stor en mængde fosfor, der udvaskes til vandmiljøet fra nærmere angivne udbringningsarealer.

Endvidere foretages en vurdering af det aktuelle projekts påvirkning med fosfor jf. habitatbekendtgørelsen.

Marine områder

Som nævnt under kvælstof afvander bedriftens udbringningsarealer via mindre vandløb og vandløbssystemet Ribe Å til Vadehavet. Den marine del af Vadehavet er udpeget som habitatområde (nr. 78), fuglebeskyttelsesområde (nr. 57) og Ramsarområde (nr. 27) jf. habitatbekendtgørelsen. Ydermere er store områder langs Vadehavets kyster udpeget som Natura 2000-områder.

Tilførsel af næringsstoffer kan påvirke vandmiljøet, og arter og naturtyper i Natura 2000-områderne. For marine områder, især åbne farvande, vurderes kvælstof dog at spille den afgørende begrænsende rolle, mens reduktion af fosfor vurderes ikke at medføre øget begrænsning af primærproduktionen og forbedring af vandmiljøet. Dette vurderes generelt at være tilfældet for vandmiljøet i Vadehavet, bl.a. baseret på overvågningsdata og NOVANA-rapporter fra DMU og de tidligere amter^{15 16 17}.

¹⁵ Vandmiljø og Natur 2007 – NOVANA. DMU 2009, s. 70

¹⁶ Basisanalysen del II – Vanddistrikt 55. Ribe Amt 2006.

¹⁷ Estimation of nutrient reductions to achieve phytoplankton ecological targets in the Wadden Sea. DMU 2008, s. 8.

Det ansøgte projekt overholder beskyttelsesniveauet for fosfor, som det er fastlagt i husdyrgodkendelsesbekendtgørelsens bilag 3 og på baggrund af arealernes beliggenhed og karakter, er der endvidere ikke hjemmel i bekendtgørelsens bilag 4 til at fastsætte skærpede vilkår.

Da det ansøgte projekt lever op til husdyrlovens regulering af fosforoverskud vurderer Esbjerg Kommune, at projektet i sig selv og i forbindelse med andre planer og projekter ikke vil medføre en skadevirkning på det marine vandmiljø og arter og naturtyper tilknyttet Natura 2000-områderne i Vadehavet.

Med baggrund i ovenstående vurdering ses der på udpegningsgrundlaget for Natura 2000 områderne ikke at være marine arter og naturtyper, som vil skades ved tilførsel af fosfor, ligesom ingen af de i Vadehavet kendte bilag IV-arter, eller deres yngle- og rasteområder, vurderes at blive beskadiget eller ødelagt ved fosfortilførsel fra projektet.

På baggrund af arealernes beliggenhed og karakter, vurderer Esbjerg Kommune, at der ikke er grundlag for at skærpe det gældende beskyttelsesniveau for fosfor.

Vandløb

Fosfor tilført vandmiljøet kan have negative konsekvenser for arter og naturtyper i vandmiljøet, særligt gennem en øget primærproduktion af planktonalger, som kan medføre øget iltforbrug, nedsat iltkoncentration, svovlbrintedannelse, udskygning m.v.

Næringsstoffer tilført vandløb og de naturtyper der er tilknyttet vandløbet, vurderes dog generelt at have en meget kort opholdstid i vandløbssystemet, og evt. øget algevækst og de sekundære effekter heraf, vil pga. vandets korte opholdstid samt høje opblandingsgrad, ikke medfører væsentlige påvirkninger af vandløbets arter og naturtyper. Der vurderes derfor ikke at være arter eller naturtyper i vandløbene som er fosforfølsomme.

Tilførslen af fosfor fra bedriftens ejede og forpagtede arealer ved almindelig udvaskning gennem jorden til Ribe Å vurderes således konkret ikke at påvirke vandløbenes tilstand eller skade de naturtyper og arter der forekommer i vandløbene, herunder udpegningsgrundlaget for Natura 2000-områder og bilag IV-arter i forbindelse med vandløbene.

Ved voldsomme, akutte tilførsler af organisk stof til vandløb, herunder overfladeafstrømning af husdyrgødning, kan der dog risikere at opstå en tilstand af iltfattighed, svovlbrintedannelse samt uhygiejniske forhold, som vil være til skade for vandmiljøet.

Esbjerg Kommune har i denne redegørelse vurderet på risikoen for direkte udløb af husdyrgødning til vandmiljøet, bl.a. særligt vandløbsnære arealer, skrånende arealer m.v.

I den konkrete sag indgår der arealer, der ligger vandløbsnært. Udbringningsarealerne skråner på intet sted stærkt ned mod vandløbene. Der er ikke fundet særlige risikoelementer, som kunne betinge særlige krav til håndtering af husdyrgødningen på bedriftens arealer, for at sikre vandmiljøet, arter eller naturtyper imod skade. Ifølge Lov om vandløb (§ 69) vil der langs vandløbet være krav om 2 m gødnings- og dyrkningsfri bræmme. Esbjerg Kommune vurderer på dette grundlag, at der ikke vil ske væsentlige påvirkninger af miljøet i vandløbet, som følge af projektet.

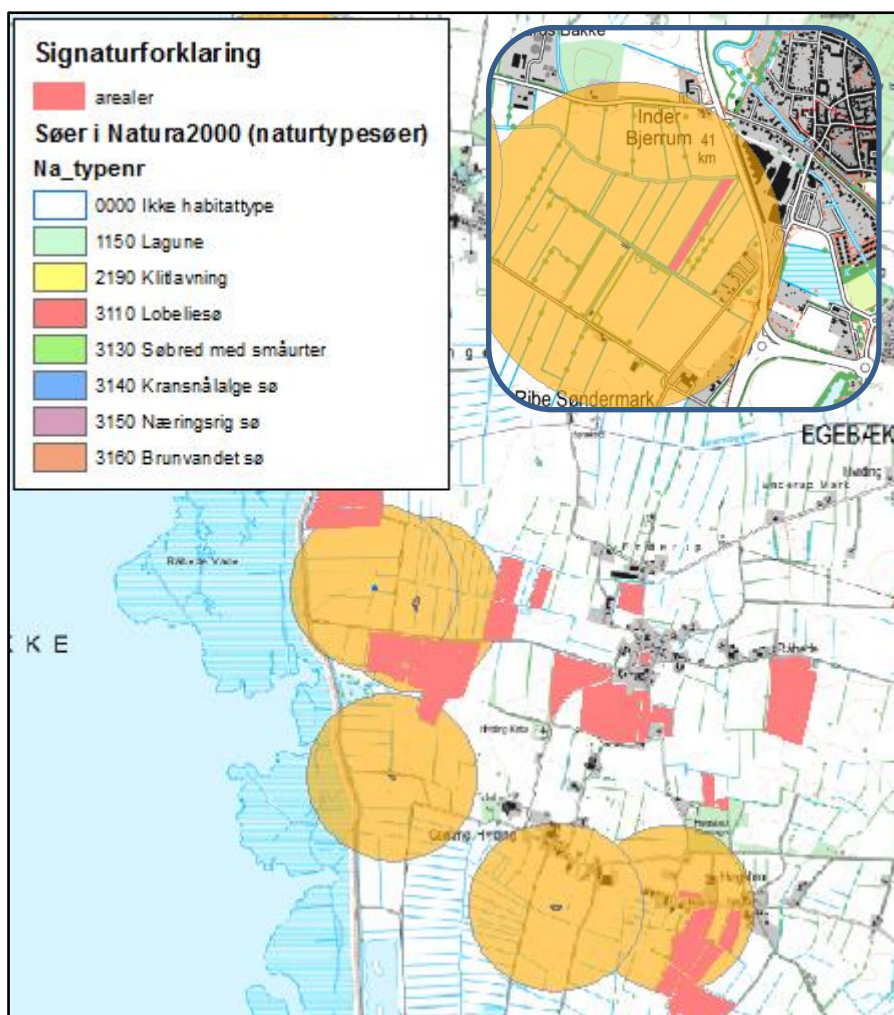
Søer

Søer kan, grundet vandets længere opholdstid end i vandløb, påvirkes af udvaskning af næringsstoffer. Søer vurderes særligt at være sårbare overfor tilførsel af fosfor, som oftest er den begrænsende faktor for søens algeproduktion, hvorimod reduktion af kvælstof (nitrat) vurderes ikke at begrænse primærproduktionen eller forbedre søernes miljøtilstand.

Bedriftens ejede og forpagtede arealer vurderes ikke at ligge i oplandet til større søer, som er omfattet af vandplanen.

Fleere af udbringningsarealerne ligger jf. kort 12 i nærheden af fosforfølsomme søer beliggende i Natura 2000-område, af naturtypen 3150 Næringsrige søer.

Der er ingen af udbringningsarealerne, som grænser op til pågældende søer. Mellem søerne og udbringningsarealerne ligger øvrige marker og tekniske anlæg såsom veje eller grøfter (som ikke afvander ud i de pågældende søer). Arealerne er ikke dræned, og de har en hældning på under 6 grader.



Kort 12: Oversigt over beliggenheden af naturtypesøer. Den brune cirkel er 500 m screeningszone omkring søen.

På baggrund af arealernes beliggenhed og karakter, vurderer Esbjerg Kommune, at ikke afvander til søerne, og at der ikke er grundlag for at skærpe det gældende beskyttelsesniveau for fosfor for arealer i oplandet til søerne.

Samlet set vurderes det, at fosfor til vandløb, søer og kystvande ikke vil skade de internationale naturbeskyttelsesområder eller medføre en væsentlig miljøpåvirkning af områder af særlige regionale- eller lokale beskyttelsesinteresser, og at der derfor ikke er grundlag for at skærpe det fastlagte beskyttelsesniveau.

Påvirkning af arter med særligt strenge beskyttelseskrav (Bilag IV arter)

Af habitatdirektivets bilag IV fremgår en række særlige dyre- og plantearter, der kræver streng beskyttelse. Esbjerg Kommune har konkret vurderet det ansøgte projekt i forhold til, hvorvidt dyrearternes yngle- og rasteområder kan beskadiges i arternes naturlige udbredelsesområde, og hvorvidt plantearterne kan blive ødelagt som følge af det ansøgte. Til vurderingen af arternes udbredelse og levesteder er anvendt "Håndbog om dyrearter på habitatdirektivets bilag IV" (faglig rapport nr. 635 fra Danmarks Miljøundersøgelser) og kommunens øvrige kendskab til arternes forekomst. De danske arter på habitatdirektivets bilag IV kan endvidere ses i denne godkendelses bilag 2.

Ud fra det generelle kendskab til arternes forekomst i Esbjerg Kommune vurderes det, at der kan være odder, snæbel, marsvin, vandflagermus, sydflagermus, pipistrel flagermus, markfirben og spidssnudet frø indenfor lokalområdet. Derudover er der specifikt kendskab i kommunen til forekomster af grøn mosaikguldsmed (ca. 8,1 km NV for anlægget), grøn kølleguldsmed (ca. 10,5 km N for anlægget), strandtudse (ca. 13,2 km V for anlægget), løgfrø (ca. 1,4 km NØ for anlægget), stor vandsalamander (ca. 18,9 km N for anlægget) og birkemus (ca. 1 km NØ for anlægget).

Vedrørende arterne grøn mosaikguldsmed, grøn kølleguldsmed, birkemus, stor vandsalamander, løgfrø, strandtudse og spidssnudet frø vurderer Esbjerg Kommune, ud fra afstanden til de kendte forekomster og jf. gennemgangen vedrørende påvirkning af naturområder fra ammoniakdeposition fra anlæg, at der ikke vil ske væsentlig påvirkning af arternes yngle- og rastesteder ved det ansøgte.

Flagermus benytter ofte hulheder i træer eller huse som opholdssted om dagen og under vinterdvalen. Føden består af insekter som fanges i luften nær vådområder, marker, skove og levende hegn. De enkelte arter af flagermus har forskellige præferencer mht. fødesøgningsområde og sommer- og vinterophold. Der er ingen registreringer af flagermus nær ejendommens anlæg, men det kan ikke udelukkes at én eller flere arter kan raste eller yngle i området omkring anlægget. Det ansøgte vurderes ikke at have en negativ indflydelse på flagermus, da hverken opholdssteder eller fødegrundlag påvirkes ved driften af anlægget.

Især solbeskinnede skrånninger med veldrænet jord og lav vegetation kan være potentielle yngle- eller rasteområder for markfirben. Det ansøgte vurderes ikke at have en negativ effekt på en eventuel bestand af markfirben, da der ikke er potentielle yngle- eller rastesteder omkring ejendommens anlæg.

Odder er tilknyttet vandløb og søer, hvor de søger føde. Opsplitning af bestande og levesteder, forstyrrelser fra friluftsliv og anlægsarbejder samt ødelæggelse og forringelse af yngle- og rasteområder kan true odderen. Det vurderes jf. vurderingerne i afsnittet om påvirkning af omgivende natur ammoniak fra anlægget, at det ansøgte ikke vil give anledning til en væsentlig påvirkning af vandløb og søer i nærheden af ejendommens anlæg herunder evt. raste- og ynglesteder for odder ved Øster Vedsted Bæk.

Arterne snæbel og marsvin er tilknyttet Vadehavet og tilhørende vandløb. Disse arters yngle- og rastesteder kan, grundet deres særlige karakter og udstrækning, ikke forventes at blive påvirket væsentligt af ammoniakemissionen fra husdyrbruget. Det vurderes derfor, at det ansøgte ikke vil give anledning til væsentlig påvirkning af de omgivende vandløb og marine områder (Vadehavet), som de nævnte arter benytter som raste- og ynglesteder.

Samlet konkluderes det på baggrund af ovenstående vurderinger, at projektet ikke vil beskadige eller ødelægge yngle- og rasteområder for de forekommende bilag IV-dyrearter. Der kendes ikke til forekomster af bilag IV-plantearter som kan påvirkes eller ødelægges af projektet.

Nitrat til grundvand - nitratfølsomme vandindvindingsområder

Efterfølgende afsnit er ikke længere aktuelt pga. af lovændringen pr. 2. marts 2017.

Der er ingen af ejendommens ejede og lejede udbringningsarealer placeret inden for nitratfølsomt indvindingsområde jf. bekendtgørelse om udpegning af drikkevandsressourcer¹⁸. Ifølge beskyttelsesniveauet for grundvand, er der derfor ikke krav til udvaskningen af nitrat fra udbringningsarealerne.

Bedst tilgængelige teknik (BAT)

I forbindelse med miljøgodkendelser af husdyrbrug skal kommunen sikre sig, at husdyrbruget har truffet de nødvendige foranstaltninger til at forebygge og begrænse forureningen ved anvendelse af "bedst tilgængelig teknik (BAT)".

Ved fastlæggelse af den "bedste tilgængelige teknik" anvendes Miljøstyrelsens BAT standardvilkår for de produktioner, hvor der forligger sådanne standardvilkår. BAT standardvilkårene anviser en metode til at fastlægge emissionsgrænseværdier for husdyrbrugets samlede anlæg.

Grundlaget for reduktionen i næringsstofforureningen er i lovgivningen baseret på, at der kan anvendes differentierede virkemidler. Det er således op til det enkelte husdyrbrug at beslutte, hvilke virkemidler der tages i anvendelse for at opfylde emissionsgrænseværdien.

En ansøgning om miljøgodkendelse skal indeholde en redegørelse for husdyrbrugets valg eller fravalg af BAT beskrevet i Miljøstyrelsens vejledninger, Miljøstyrelsens BAT-blade og teknologibeskrivelser, Landscentret BAT-byggeblade samt BREF-dokumentet for intensiv svine- og fjerkræavl. BREF-dokumentet er ikke gældende for kvægbrug, men selve principperne i BREF-dokumentet, vurderes dog også at kunne anvendes for kvægbrug.

Emissionsgrænseværdi for ammoniak (stald og lager)

Miljøstyrelsen har fastlagt emissionsgrænseværdien for ammoniak ud fra det princip, at enkeltteknologier med reduktionsomkostninger, der overstiger 100 kr. pr. kg. reduceret N, ikke bør indgå i vurderingen.

Ved fastsættelse af en emissionsgrænseværdi for det samlede anlæg skal der ifølge Miljøstyrelsens BAT-standardvilkår udregnes emissionsgrænser for de enkelte dele

¹⁸ Bekendtgørelse om udpegning af drikkevandsressourcer (BEK nr. 365 af 19.4.2016)

af (stald)anlægget, hvor der særligt skelnes mellem eksisterende og nye staldanlæg. Summen af disse emissionsgrænser udgør emissionsgrænseværdien for det samlede anlæg, som skal overholdes af husdyrbruget.

I den pågældende sag er der tale om udvidelse i de eksisterende stalde, og der er tale om en produktionsgren (produktion af slagtekalve), hvortil der ikke er udarbejdet BAT-standardvilkår.

Kalvene fra 55-150 kg går i dybstrøelse af dyrevelfærdsmæssige årsager (ansøger er leverandør til Dansk Kalv), og ungtyrerne fra 150-385 kg går i sengebåsestald med fast gulv med 2% hældning og skrabning hver 2. time.

Da der ikke foreligger BAT-standardvilkår for den aktuelle produktion kan emissionsgrænseværdien for den samlede, årlige ammoniakemission fra anlægget, som er opnåelig ved anvendelse af BAT ikke beregnes, og det vurderes derfor, at den aktuelle ammoniakemission fra produktionen med dertil hørende staldindretning og gødningsopbevaring er BAT-emissionsgrænseværdien for Tøndervej 47.

Beregninger af den aktuelle emissionsniveau er foretaget i ansøgningsværktøjet husdyrgodkendelse.dk, og den viser en samlet emission på 2.768 kg NH₃-N årligt. Esbjerg Kommune vurderer, at husdyrbruget har truffet de nødvendige foranstaltninger til at begrænse ammoniakemissionen fra stald og lager ved anvendelse af bedst tilgængelig teknik.

Staldsystem/-teknologi

I ansøgningen er der redegjort for følgende vedrørende BAT og staldsystem/-indretning:

- Dybstrøelse hos kalve fra 55-150 kg
- Sengebåse med fast gulv og 2% hældning samt skrabning hver 2. time

Tiltagene er fastholdt med vilkår.

Fodringstiltag

I ansøgningen er der redegjort for følgende vedrørende BAT og foder:

- Foderplanen udarbejdes i samarbejde med konsulent og med anvendelse af nyeste viden indenfor kvægfodring.
- Der tages analyser af færdigfoder og ensilage i tilfælde af mistanke om uønsket sammensætning eller kvalitet.

Ansøgers redegørelse er i overensstemmelse med BREF dokumentet der angiver, at det er BAT at sikre effektiv fodring gennem sammensætning af næringsstofindholdet i foderet, og løbende kontrol, således at det stemmer overens med dyrenes behov samt at reducere indholdet af råprotein i foderet.

Opbevaring af husdyrgødning

I ansøgningen er der redegjort for følgende vedrørende BAT og opbevaring af husdyrgødning:

- Dybstrøelse opbevares i markstakke efter gældende retningslinjer i husdyrgødningsbekendtgørelsen.
- Dybstrøelse udbringes i stort omfang direkte fra stalden og til nedpløjning i marken.
- Flydende husdyrgødning opbevares i tætte gylletanke og udbringes på markerne ud fra afgrødernes behov.

- Årligt efterses tæthed af overjordisk del og kabler på gyllebeholdere for in-takt beskyttelse og evt. brud. Ved skader kontaktes leverandør.
- Gylle omrøres kun forud for udkørsel af gylle.
- Tankene er tilmeldt de lovpligtige eftersyn, hvilket betyder, at tankene hvert 10. år bliver kontrolleret af autoriseret kontrollant for, om tanken opfylder kravene til holdbarhed, tæthed og styrke.

Ansøgers redegørelse er i overensstemmelse med BREF dokumentet der angiver, at for så vidt angår BAT ved opbevaring af flydende husdyrgødning omfatter dette en stabil beholder der kan modstå påvirkning og som er tæt og beskyttede mod tæring; at gylle kun omrøres lige før tømning i forbindelse med udbringning; samt at tanken overdækkes med fast låg eller flydelag.

Emissionsgrænseværdi for fosfor

Ved fodring af slagtekalve kan mange fodermidler i praksis have et fosforindhold, som overstiger kalvenes fysiologiske behov uden brug af mineralsk fosfor. Fodermidlernes naturligt høje indhold af fosfor vil derfor i mange tilfælde begrænse muligheden for at optimere fosfortildelingen i praksis. Samtidig medfører manglende viden om fordøjeligheden af foderets fosforindhold, at der fortsat skal være en sikkerhedsmargen i fodringsnormerne og fodringsplanlægningen, som tager hensyn hertil.

Da der på nuværende tidspunkt ikke findes tilgængelige teknikker eller teknologier til at reducere fosforudledning via fodring vurderer Esbjerg Kommune, at ansøger har truffet de nødvendige foranstaltninger til at begrænse fosforudledningen ved anvendelse af bedst tilgængelige teknik.

Øvrige parametre ved vurdering af "bedst tilgængelig teknik"

Vurderingen af BAT i forbindelse med udvidelse i forhold til følgende parametre:

- Management
- Forbrug af vand og energi
- Udbringning af husdyrgødning

Det fremgår af Miljøstyrelsens BAT standardvilkår, at kommunen ved vurderingen af ovennævnte punkter kan anvende BREF-dokumentet om intensiv fjerkræ- og svineproduktion. Miljøstyrelsen finder, at elementerne i BREF-dokumentet også kan anvendes for husdyrbrug med kvægbrug.

Management

I henhold til BREF dokumentet er det BAT at sikre, at ansatte har den nødvendige uddannelse, at der forefindes beredskabsplaner der sikrer hensigtsmæssig adfærd ved uforudsete hændelser samt at registrere forbruget af næringsstoffer. Desuden er der beskrevet en række elementer som allerede er implementeret i dansk lovgivning herunder krav om gødningsplanlægning og -regnskaber samt retningsgivende normer for husdyrholdets næringsstof behov.

I ansøgningen er der redegjort for følgende vedrørende BAT og management:

- Bedriftens medarbejdere uddannes løbende gennem kurser og efteruddannelse
- Medarbejdere er orienteret om, at ejendommen er miljøgodkendt, og hvilket ansvar der dermed følger.
- I bedriftens driftsregnskab registreres forbrug af vand, energi, indkøbt foder, pesticider og handelsgødning.
- Affald bortskaffes så vidt muligt til genbrug.

- Der udarbejdes gødningsplaner og gødningsregnskab på bedriften, hvor såvel forbrug af handelsgødning som husdyrgødning dokumenteres.
- Rengøring i og omkring siloer og bygninger foretages jævnligt med henblik på at minimere risikoen for lugt og for at der ikke skal opstå uhygiejniske forhold.
- Der udarbejdes mark- og gødningsplaner.

Esbjerg Kommune vurderer, at husdyrbruget med hensyn til management har truffet de nødvendige foranstaltninger til at forebygge og begrænse forureningen ved anvendelse af bedst tilgængelige teknik. Der stilles i godkendelsen vilkår om, at der som minimum sker en årlig registrering af vand – og energiforbrug for at bibeholde og øge fokus på forbruget og muligheder for at reducere dette. Som tidligere nævnt under ovenstående afsnit om driftsforstyrrelser og uheld, stilles vilkår om, at der skal udarbejdes en beredskabsplan for husdyrbruget.

Forbrug af vand og energi

I henhold til BREF-dokumentet er det BAT at registrere vand og energiforbruget, at forebygge spild fra drikkevandsinstallationer og reparere evt. lækager, at anvende naturlig ventilation i videst muligt omfang, at optimere evt. ventilationssystem og at installere energibesparende belysning.

I ansøgningen er der redegjort for følgende vedrørende BAT og vand og energiforbrug:

- Bedriftens drikkevandsinstallationer rengøres og efterses jævnligt med henblik på at undgå spild.
- Evt. lækager identificeres og repareres hurtigst muligt.
- Vand- og elforbrug registreres årligt.
- Ved pludselig stigning i elforbrug, kontaktes energikonsulent for gennemgang af handlingsplan.
- Staldene er med naturlig ventilation.
- Der er natlyssænkning i staldene.

Esbjerg Kommune vurderer, at husdyrbruget med hensyn til vand- og energiforbrug har truffet de nødvendige foranstaltninger til at forebygge og begrænse forureningen ved anvendelse af bedst tilgængelige teknik.

Som nævnt under management stilles der i godkendelsen vilkår om, at der minimum sker en årlig registrering af vand – og energiforbrug for at bibeholde og øge fokus på forbruget og muligheder for at reducere dette.

Udbringning af husdyrgødning

Efterfølgende afsnit er ikke længere aktuelt pga. af lovændringen pr. 2. marts 2017.

I henhold til BREF-dokumentet er det BAT at tilpasse den gødningsmængde, der skal spredes på marken til arealet og afgrødernes behov. Det er BAT at undgå at sprede gødningen, når marken er mættet med vand, er oversvømmet eller dækket af sne, samt at udsprede gødningen umiddelbart før afgrødernes maksimale vækst og næringsstofoptag forekommer.

Alle disse tiltag er implementeret i dansk lovgivning. Heraf kan nævnes harmonikrav samt bindende normer for den totale kvælstofanvendelse i marken samt krav til kvælstofudnyttelse. Der er endvidere krav om, at der skal planlægges samt føres

journal over gødningsudbringningen, hvilket foretages via mark- og gødningsplaner. Desuden er der fastsat specifikke regler for, hvornår og hvordan husdyrgødning må udbringes.

Samlet set vil den generelle regulering føre til, at udbringningen af husdyrgødning vil ske i overensstemmelse med BAT. Esbjerg Kommune vurderer således, at det ansøgte overholder BAT, og at det ikke er nødvendigt at stille skærpede krav til udbringning af husdyrgødning.

Samlet vurdering af anvendelse af "bedst tilgængelige teknik"

Samlet set vurderer Esbjerg Kommune, at husdyrbruget har truffet de nødvendige foranstaltninger til at forebygge og begrænse forureningen ved anvendelse af den bedste tilgængelige teknologi for alle de ovennævnte punkter. Det vurderes, at det som følge af BAT redegørelsen ikke er nødvendigt at skærpe det gældende beskyttelsesniveau.

I forbindelse med næste revurdering af miljøgodkendelsen vil der ske en vurdering af hvorvidt husdyrbruget fortsat opfylder kravene til anvendelse af "bedste tilgængelige teknik" og herunder en vurdering af behovet for renovering af staldene.

Ophør

Ved ophør af produktionen vil staldene blive tømt for dybstrøelse og herefter rengjorte. Foder, affald og lignende bortskaffes efter gældende regler. Udover de nuværende gældende regler for bortskaffelse af husdyrgødning, affald o. lign. vil der ikke være behov for særlige foranstaltninger, i relation til at sikre miljøbeskyttelse i forbindelse med ophør af husdyrproduktion.

Esbjerg Kommune vurderer, at disse tiltag er tilstrækkelige til at undgå forureningsfare og til at sikre, at ejendommen ikke vil blive et attraktivt levested for eksempelvis rotter. Endvidere vurderes det, at disse tiltag vil sikre, at ejendommen ikke kommer til at fremstå som et øde og forladt element i landskabet. Der stilles vilkår om, at husdyrbruget ved ophør skal træffe de nødvendige foranstaltninger for at undgå forureningsfare.

Alternative muligheder

0-alternativet er lig med den eksisterende produktion. En statisk tilstand er ensbetydende med stilstand og manglende udvikling. Dette er også tilfældet i landbruget. Det er derfor uundgåeligt, at landbruget også ændres i takt med den generelle udviklingen i det hele taget.

I alle virksomheder er der løbende krav til at tilpasse og optimere driften efter markedsforholdene. Inden for landbrugserhvervet udfordres landmanden i forhold til indtjening og omkostninger. Der skal således produceres et stadig stigende antal enheder for at bevare et sundt økonomisk grundlag. Derfor vil det være uundgåeligt, at produktionen løbende skal optimeres og udvides.

Hvis produktionen ikke optimeres, smuldrer det økonomiske grundlag for virksomheden. Et konstant produktionsniveau kan være en begyndende afvikling af produktionen med de samfundsmæssige konsekvenser, dette måtte medføre.

Bemærkninger i forbindelse med indledende annoncering af det ansøgte projekt

I forbindelse med offentliggørelse af det ansøgte projekt på Esbjerg Kommunes hjemmeside i perioden den 24. november – 9. december 2016 har Esbjerg Kommune ikke modtaget kommentarer, indsigelser eller forslag til projektet.

Høring

I forbindelse med den 6 ugers offentlige høring er der ikke kommet bemærkninger.

Samlet vurdering

Esbjerg Kommune vurderer, at der kan meddeles godkendelse til det ansøgte da:

- Der er truffet de nødvendige foranstaltninger til at forebygge og begrænse forureningen ved anvendelse af den bedste tilgængelige teknik,
- Husdyrbruget i øvrigt kan drives på stedet uden at påvirke omgivelserne på en måde, som er uforenelig med hensynet til omgivelserne, samt
- Udvidelse og drift af husdyrbruget ikke medfører væsentlige virkninger på miljøet.

Bilag 1

Anmeldepligtige aktiviteter, der er omfattet af naturbeskyttelseslovens § 19b:

1. ~~Tilplantning med juletræer og skov, flerårige energiafgrøder, levende hegn og lignende i fuglebeskyttelsesområder.~~
2. ~~Rydning af samt træartsskifte og plantning i løvskov.~~
3. ~~Ændring i tilstanden af søer, heder, moser og lignende, strandenge, strandsumpe, ferske enge og overdrev, der ikke opfylder størrelseskravet i § 3.~~
4. ~~Ændring i tilstanden af indlandssaltenge, kilder og væld samt vandløb, der ikke er udpeget efter § 3.~~
5. ~~Opdyrkning af vedvarende græsarealer i fuglebeskyttelsesområder.~~
6. ~~Opdyrkning, tilplantning og sandflugtsdæmpning på klitter.~~
7. ~~Rydning af krat af havtorn, gråris og enebær samt skov af skovfyr på klitter.~~
8. ~~Rydning af krat af enebær på overdrev, der ikke er omfattet af § 3.~~
9. ~~Væsentlig ændring inden for kort tid i græsningsintensitet, herunder ophør medgræsning eller høslæt.~~
10. ~~Væsentlig ændring i anvendelsen af husdyrgødning, herunder ændret gødskning fra handelsgødning til husdyrgødning.~~
11. ~~Etablering af anlæg, der er nødvendige for erhvervet, herunder veje.~~
12. ~~Etablering af ikke-godkendelsespligtige virksomheder i områderne, der kan medføre betydelige forstyrrelser (eksempelvis støj).~~

Bilag 2

Natura 2000-områder og det samlede udpegningsgrundlag for disse, samt de særligt beskyttede arter:

Udpegningsgrundlag - habitatområder

Habitatområde 78 Vadehavet med Ribe Å, Tved Å og Varde Å vest for Varde

Arter:

1095 Havlampret (*Petromyzon marinus*)

1096 Bæklampret (*Lampetra planeri*)

1099 Flodlampret (*Lampetra fluviatilis*)

1103 Stavsild (*Alosa fallax*)

1106 Laks (*Salmo salar*)

1113 *Snæbel (*Coregonus oxyrhynchus*)

1351 Marsvin (*Phocoena phocoena*)

1355 Odder (*Lutra lutra*)

1364 Gråsæl (*Halichoerus grypus*)

1365 Spættet sæl (*Phoca vitulina*)

Naturtyper:

1110 Sandbanker med lavvandet vedvarende dække af havvand

1130 Flodmundinger

1140 Mudder- og sandflader blottet ved ebbe

1150 * Kystlaguner og strandsøer

1160 Større lavvandede bugter og vige

1170 Rev

1310 Vegetation af kveller eller andre enårige strandplanter, der koloniserer mudder og sand

1320 Vadegræssamfund ¹⁾

1330 Strandenge

2110 Forstrand og begyndende klitdannelser

2120 Hvide klitter og vandremiler

2130 * Stabile kystklitter med urteagtig vegetation (grå klit og grønsværklit)

2140 * Kystklitter med dværgbuskvegetation (klithede)

2160 Kystklitter med havtorn

2170 Kystklitter med gråris

2180 Kystklitter med selvsåede bestande af hjemmehørende træarter

2190 Fugtige klitlavninger

2310 Indlandsklitter med lyng og visse

2330 Indlandsklitter med åbne græsarealer med sandskæg og hvene

3130 Ret næringsfattige søer og vandhuller med små amfibiske planter ved bredden

3140 Kalkrige søer og vandhuller med kransnålalger

3150 Næringsrige søer og vandhuller med flydeplanter eller store vandaks

3160 Brunvandede søer og vandhuller

3260 Vandløb med vandplanter

4010 Våde dværgbusksamfund med klokkelyng

4030 Tørre dværgbusksamfund (heder)

6210 Overdrev og krat på mere eller mindre kalkholdig bund (* vigtige orkidélokalteter)

6230 * Artsrige overdrev eller græsheder på mere eller mindre sur bund

6410 Tidvis våde enge på mager eller kalkrig bund, ofte med blåtop

7150 Plantesamfund med næbfrø, soldug eller ulvefod på vådt sand eller blottet tør

7230 Riggær

9190 Stilkegeskove og -krat på mager sur bund

91D0 * Skovbevoksede tørvemoser

91E0 Elle- og askeskov ved vandløb, søer og væld

¹⁾ Vadegræs er indført (ca. 1930) til Danmark og er invasiv. Typen kræver derfor ikke beskyttelse

Udpegningsgrundlag - fuglebeskyttelsesområder:

Y=Ynglende i.h.t. DMU's database

T=Trækkende i.h.t. DMU's database

Kriterier (F1-F7, se www.blst.dk)

SPA 57 Vadehavet

Bramgås		T	F2, F4
Klyde	Y	T	F1,F2, F4
Hvidbrystet præstekrave	Y	Tn	F1,F2
Hjejle		T	F2, F4
Mosehornugle	Y		

Blåhals	Y		
Lille kobbersneppe		T	F2, F4
Dværgmåge		Tn	F2, F5
Sandterne	Y		F1
Splitterne	Y		F1
Fjordterne	Y		F1
Havterne	Y		F1
Dværgterne	Y		F1
Mørkbuget knortegås		T	F4
Lysbuget knortegås		T	F4
Gravand		T	F4
Pibeand		T	F4
Krikand		T	F4
Spidsand		T	F4
Skeand		T	F4
Ederfugl		T	F4
Sortand		T	F4,F7
Strandhjejle		T	F4
Strandskade		T	F4
Stor regnspove		T	F4
Rødben		T	F4
Hvidklire		T	F4
Islandsk ryle		T	F4
Havørn		T	
Blå kærhøg		T	
Vandrefalk		T	
Kortnæbbet gås		T	
Grågås		T	
Sandløber		T	F4

Bilag IV-arter:

Fortegnelse over i Danmark nuværende naturligt hjemmehørende arter omfattet af habitatdirektivets bilag IV (evt. blot som strejfgæster, markeret med "):

Dyrearter

Pattedyr

Alle arter af småflagermus (Microchiroptera spp.)

Hasselmus (*Muscardinus avellanarius*)

Birkemus (*betulina*)

Odder (*Lutra lutra*)

Marsvin (*Phocoena phocoena*)

Alle andre arter af hvaler (*Cetacea* spp.)

Krybdyr

Læderskildpadde (*Dermochelys coriacea*)

Uægte karett ("Caretta caretta")

Bastardskildpadde (*Lepidochelys kempii*)

Europæisk sumpskildpadde (*Emys orbicularis*)

Markfirben (*Lacerta agilis*)

Padder

Stor vandsalamander (*Triturus cristatus*)

Klokkefrø (*Bombina bombina*)

Løgfrø (*Pelobates fuscus*)

Løvfør (*Hyla arborea*)

Spidssnudet frø (*Rana arvalis*)

Springfrø (*Rana dalmatina*)

Strandtudse (*Bufo calamita*)

Grønbroget tudse (*Bufo viridis*)

Fisk

Snæbel (*Coregonus oxyrhynchus*)

Insekter

Bred vandkalv (*Dytiscus latissimus*)

Lys skivevandkalv (*Graphoderus bilineatus*)

Eremit (*Osmoderma eremit*)

Sortpletet blåfugl (*Maculinea arion*)
Grøn mosaikguldsmed (*Aeshna viridis*)
Stor kærguldsmed (*Leucorrhinia pectoralis*)
Grøn kølleguldsmed (*Ophiogomphus cecilia*)

Bløddyr

Tykskallet Malermusling (*Unio crassus*)

Planter

Enkelt månerude (*Botrychium simplex*)
Vandranke (*Luronium natans*)
Liden Najade (*Najas flexilis*)
Fruesko (*Cypripedium calceolus*)
Mygblomst (*Liparis loeselii*)
Gul stenbræk (*Saxifraga hirculus*)
Krybende sumpskærm (*Helosciadium repens* (= *Apium repens*))

Bilag 3

Bilag 3 er ikke længere aktuel pga. lovændringen pr. 2. marts 2017



TØNDER KOMMUNE

Til Esbjerg Kommune
Att.: Laurids Knudsen

Miljø og Natur

Direkte tlf.: +4574929294
Mail: fr2@toender.dk
Sags id.: 09.17.00-P19-46-16

16-12-2016

§ 46 arealhørings svar – Tøndervej 47, 6560 Ribe

Klaus Ravn, Høgsbrovej 52, har søgt Esbjerg Kommune om udvidelse af en slagtekalveproduktion på husdyrbruget beliggende Tøndervej 47, 6560 Ribe.

Tønder Kommune er af Esbjerg Kommune blevet bedt om at lave en vurdering af de arealer der ligger i Tønder Kommune.



Figur 1. Beliggenhed af ca. 7,0 ha udbringningsareal nordvest for Rejsby.

Udbringningsarealerne i Tønder Kommune, ligger uden for nitrat- og fosforklasse 1, 2 og 3. Arealerne ligger heller ikke i nitratfølsomt indvindingsområde.

Det fremgår af ansøgningskemaet, at det ansøgte projekt overholder planteavlsniveauet, for så vidt angår nitratudvaskning fra udbringningsarealer til Juvre Dyb.

TØNDER KOMMUNE · Kongevej 57 · 6270 Tønder · Tlf.74 92 92 92 · Mail: toender@toender.dk · www.toender.dk
Åbningstider: Mandag-tirsdag kl. 10-15 · Torsdag kl. 10-17 · Fredag kl. 10-13
Onsdag LUKKET, dog åbent i Jobcenter Tønder kl. 10-15
Telefontider: Mandag-onsdag kl. 9-15 · Torsdag kl. 9-17 · Fredag kl. 9-13

Vurdering på arealer i fuglebeskyttelsesområde

Udbringningsarealerne ligger indenfor fuglebeskyttelsesområdet F67 Ballum og Husum Enge og Kamper Strandenge.

Tønder Kommune vurderer, at den ansøgte udbringning af husdyrgødning på udbringningsarealerne i fuglebeskyttelsesområdet ikke vil påvirke udpegningsgrundlaget for området, da driften af arealerne ikke bliver ændret væsentligt i forhold til nuværende drift.

Der opfordres til opmærksomhed på reder og fugleunger i marken fra især mosehornuglen, brushanen og blåhals på græsarealer, samt hedehøgen, der yngler bl.a. i vinterafgrøder.

Hedehøgen er en af Danmarks mest sjældne rovfugle. Den yngler med sikkerhed i området. Der kører et landsdækkende projekt, "Projekt Hedehøg", for at øge opmærksomheden og beskytte ynglepladserne i marken.

Tønder Kommune opfordrer derfor til, at du, hvis du opdager ynglende hedehøge på arealerne, kontakter Tønder Kommunes miljøafdeling eller Dansk Ornitologisk Forening.

Der opfordres samtidig til en vildt- og fuglevenlig markdrift. En vildt – og fuglevenlig markdrift vil sige, at der i marken køres fra den ene ende ned til den anden, så dyrene jages ud af marken, fremfor at de bliver lukket inde.

Tønder Kommune har ikke yderligere bemærkninger, men vi vil gerne høres når udkast til godkendelse sendes i partshøring.

Venlig hilsen

Flemming Refsgaard
Miljømedarbejder

Bilag 4

Landskabsanalyse, Tøndervej 47, 6760 Ribe

Projekt

Ved det ansøgte udvides gårdanlægget med to halvtage (bygning 11 og 12) og en eksisterende halmlade (6) påmonteres sider i røde stålplader og ændret anvendelse til stald.

Halvtagene der udføres med grå cementbølgeprofil tagplader og grå stålplader har samme taghældning (12 grader) som bygningen de bygges til. Halvtagene er på 120 m² (ca. 5x25 m).

Bygning 6 er på ca. 140 m² (7x20 m), tag i cementbølgeprofil tagplader og sider i røde stålplader.

Det ansøgte er i byggestil er tilpasset de omgivende bygninger.

Kortet herunder viser placering af det ansøgte og de øvrige bygninger, med nummerering.



Bindinger

- KP 14-26 Værdifuldt Landskab
- Skovbyggelinje

Topografi

Det ansøgte er beliggende i kote 10. Terrænet, der i øvrigt fremstår ganske fladt, falder nord og vest for anlægget og stiger mod syd og øst.

Gårdanlægget har dermed ikke rent topografisk set en fremtrædende placering i terræn.

Bevoksning

I området findes der en mængde større eller mindre bevoksninger og levende hegn. Der er kun i begrænset omfang indsigt til anlægget fra omgivende veje og det vurderes, at de ansøgte ændringer ikke vil kunne erkendes fra den nærmeste vej (Tøndervej).

Fra jernbanen vil kun bygning 6 kunne ses. Den landskabelige påvirkning vil være begrænset, da bygning 6 allerede eksisterer og kun ændres mht. facadebeklædning.

Bebyggelse

Bebyggelsen i området er overvejende mindre, spredt bebyggelse. Der er få større gårdanlæg. Ansøgers gård er en af de største i området. Det vurderes at udbygningen af gårdanlægget ikke vil ændre ved bebyggelsesstrukturen i området.

Infrastruktur/tekniske anlæg

Ansøgers ejendom er beliggende 470 m øst for Tøndervej og 100 m vest for Tønder-Ribe jernbanen. Grundet beplantning er anlægget kun i begrænset grad synligt fra Tøndervej. Der er fri indsigt fra jernbanen til anlægget.

Kulturforhold

300 meter øst for det ansøgte er der et beskyttet jorddige. Foruden dette er der ingen væsentlige kulturforhold i umiddelbar nærhed af det ansøgte. Nærmeste fredede areal er fredninger i forbindelse med Ribe By, ca. 2,5 km mod nord. Nærmeste fortidsminde ligger 850 meter mod syd.

Sårbarhed

Området er i nogen grad sårbart overfor større tekniske anlæg. Det ansøgte omfatter en beskeden udvidelse af bygningsmassen på et eksisterende husdyrbrug.

Det vurderes at det ansøgte, da det bygges i direkte forbindelse med eksisterende bygning af samme eller større højde, ikke, eller kun i meget ringe grad, vil påvirke landskabet yderligere. Det vurderes at det ansøgte kun i ringe grad påvirke det omgivende landskab.

Konklusion

Det vurderes, at udbygningen af gårdanlægget, ikke vil påvirke det stedlige landskab i væsentlig grad.

Krav til det ansøgte

Det ansøgte udformning skal med hensyn til materialevalg, farver og taghældning udformes som ansøgt. Der stilles vilkår herom.



Produktion: Esbjerg Kommune
Foto: Torben Meyer



Esbjerg
Kommune

Torvegade 74, 6700 Esbjerg
Tlf: 7616 1616 - Fax: 7616 0969
miljo@esbjergkommune.dk
www.esbjergkommune.dk
68