



**Herning**  
Kommune



Miljø og Klima • Rådhuset • Torvet • 7400 Herning • Tlf. 96 28 28 28 • [landbrug@herning.dk](mailto:landbrug@herning.dk) • [www.herning.dk](http://www.herning.dk)

**HERNING KOMMUNE**

## **§16b miljøtilladelse**

Varhedevej 10  
7490 Aulum

Afgørelsesdato: 21. september 2022  
Sagsnummer: 09.17.00-P19-38-22





## Registreringsblad

Dato for afgørelse:	21. september 2022
Skema-id Version	234664, version nr.5
Ansøgningsdato	17-05-2022
Nudrift	Ikke VVM-pligt fra den 23. august 2006
8-års drift	Ikke VVM-pligt fra den 23. august 2006
CVR-firmanavn	Hedegaard Heine Gylling Jensen
CVR-nr.	27326617
P-nr.	1010075161
CHR nr.	53796
Typen af IE - husdyrbrug:	Ikke IE-brug
Beliggenhedsadresse	Varhedevej 10, 7490 Aulum
Ejendomsnummer	6570901914
Matrikelnummer, Ejerlav	Matrikel: 6a - Varhede By, Avlum
Miljøkonsulent	Sagro I/S Katrine Falster-Hansen
Tilsynsmyndighed	Herning Kommune
Miljøsagsbehandler	Pernille Kjeldsen
Kvalitetssikring	Christina Thorslev Petersen

### Copyright

Indeholder GeoDanmark-data fra Styrelsen for Dataforsyning og Effektivisering og Danske kommuner.

DDOland (ortofoto), er gengivet af Herning Kommune med tilladelse fra Cowi. DDO ©, Copyright COWI.



# Indholdsfortegnelse

<b>REGISTRERINGSBLAD .....</b>	<b>2</b>
<b>INDLEDNING .....</b>	<b>4</b>
<b>MEDDELELSE OM MILJØTILLADELSE .....</b>	<b>4</b>
<b>VILKÅR FOR HUSDYRBRUGET .....</b>	<b>6</b>
<i>Vilkår for drift og indretning .....</i>	<i>6</i>
<i>Vilkår for stalde og produktioner.....</i>	<i>6</i>
<i>Vilkår for ammoniakreducerende miljøteknologi .....</i>	<i>7</i>
<i>Vilkår for vaskeplads og afledning af vaskevand .....</i>	<i>8</i>
<i>Vilkår for opbevaring af markstakke med komposteret husdyrgødning .....</i>	<i>8</i>
<i>Vilkår for gyllehåndtering .....</i>	<i>8</i>
<i>Vilkår for fluebekæmpelse .....</i>	<i>8</i>
<i>Vilkår for renholdelse.....</i>	<i>8</i>
<i>Vilkår for støj.....</i>	<i>9</i>
<i>Vilkår for udarbejdelse af handleplaner ved uforudsete gener .....</i>	<i>9</i>
<b>VURDERING I FORHOLD TIL BAT, NABOPÅVIRKNING OG NATUROMRÅDER .....</b>	<b>11</b>
<i>Indretning og drift af anlæg, samt afløbsforhold og gødningsopbevaring .....</i>	<i>11</i>
<i>Vurdering af samdrift med andre husdyrbrug .....</i>	<i>14</i>
<i>Landskabelig vurdering samt overholdelse af afstandskrav og dispensation .....</i>	<i>14</i>
<i>Husdyrbrugets ammoniakemission .....</i>	<i>19</i>
<i>Husdyrbrugets lugtemission .....</i>	<i>23</i>
<i>Husdyrbrugets nabopåvirkning og tiltag der begrænser gener .....</i>	<i>25</i>
<i>Reststoffer, affaldsproduktion og brug af naturressourcer .....</i>	<i>30</i>
<i>Vejledende grænseværdi for ammoniak ved anvendelse af BAT .....</i>	<i>32</i>
<i>Eventuelle grænseoverskridende virkninger .....</i>	<i>32</i>
<b>LOVGRUNDLAG.....</b>	<b>33</b>
<b>KLAGEVEJLEDNING OG OFFENTLIGGØRELSE .....</b>	<b>33</b>
<b>INTERESSENTLISTE FOR HØRINGSPERIODE OG OFFENTLIGGØRELSE.....</b>	<b>34</b>
<b>OVERSIGT OVER BILAG.....</b>	<b>35</b>



## Indledning

Hedegård har søgt Herning Kommune om en § 16b miljøtilladelse, jævnfør lov om husdyrbrug og anvendelse af gødning m.v.<sup>1</sup>(husdyrbrugloven), til husdyrbruget på Varhedevej 10, 7490 Aulum

Ejendommen ønskes drevet økologiske.

Ejer ønsker at overgå til stipladsmodellen for derved at opnå en fleksibilitet af dyreholdet.

Der opføres en kalveplads nord for staldanlægget på den eksisterende møddingsplads og i tilknytning til eksisterende bygninger på husdyrbruget.

Kalvepladsen udgør et produktionsareal på 200 m<sup>2</sup>, for derved at få en fleksibel placering af kalvebokse, -vogne, -hytter og -skure på pladsen.

Kalvepladsen ligger indenfor skovbyggelinje, men i forhold til den fremtidige drift på ejendommen, vurderes kalvepladsen at være erhvervsmæssig nødvendig.

Der gives dertil en tilladelse til et produktionsareal i eksisterende kalvestald på 12 m<sup>2</sup> til høns.

Produktionsarealet øges med denne tilladelse fra 1122 m<sup>2</sup> til 1334 m<sup>2</sup>.

### Husdyrbrugets historie

Ejendommen har en afgørelse om ikke VVM-pligt fra den 23. august 2006.

Der er i forbindelse med denne tilladelse givet en dispensation i forhold til afstandskravet til naboskel, til vandboring og i forhold til beboelse på egen ejendom.

Miljøtilladelsen er udarbejdet af Herning Kommune og ophæver den gældende produktionstilladelse fra den 23. august 2006, afgørelse om ikke-VVM-pligt.

## Meddelelse om miljøtilladelse

På grundlag af de i sagen foreliggende oplysninger, meddeler Herning Kommune miljøtilladelse til husdyrbruget på Varhedevej 10, 7490 Aulum med de stillede vilkår. Det ansøgte er behandlet efter § 16b i husdyrbrugloven.

Det er Herning Kommunes vurdering, at miljøtilladelsen, med de stillede vilkår for lokalisering, indretning og drift af husdyrbruget, ikke vil medføre en væsentlig påvirkning af miljøet.

Miljøtilladelsen gælder kun for det ansøgte. Der må ikke ske udvidelse eller ændring i produktionsarealet, herunder staldafsnit og gødningsopbevaringsanlæg samt ændres på dyreholdets sammensætning, før ændringen er anmeldt og godkendt af Herning Kommune. Det er også gældende for plansiloanlæg, faste pladser (kalvehytter, udearealer svin mm) samt fortanke og opsamlingsbeholdere m.v.

Husdyrbruget skal til enhver tid leve op til gældende regler i love og bekendtgørelser, også selvom disse regler måtte være skærpede i forhold til denne miljøtilladelse.

Der gøres opmærksom på, at en afgørelse efter §16b, efter reglerne i husdyrbrugloven, ikke fritager fra krav om tilladelse, godkendelse, dispensation m.v. efter anden lovgivning. Herunder kan det nævnes, at en eventuel byggetilladelse, ændring af bygningsanvendelse, nedrivningstilladelse, afledning af tagvand m.v. skal søges separat hos Herning Kommune.

Reglerne om udnyttelse indebærer, at miljøgodkendelsen, tillæg, m.v., bortfalder, helt eller delvist, hvis de ikke er udnyttet indenfor 6 år, fra de er meddelt. Det betyder, at der skal opføres eller gennemføres det, tilladelsen giver mulighed for, inden for 6 år.

<sup>1</sup> Lovbekendtgørelse om husdyrbrug og anvendelse af gødning m.v., 2019-05-01, nr. 520, med efterfølgende ændringer



Reglerne om kontinuitetsbrud indebærer overordnet, at tilladelser efter husdyrbruglovens §16b bortfalder, hvis mindre end 25 % af de godkendte produktionsarealer er udnyttet driftsmæssigt i 3 på hinanden følgende år. Ved driftsmæssig udnyttelse forstås, at der mindst produceres 50% af det mulige, inden for rammerne af dyrevelfærdskravene.

Med miljøtilladelse følger en række vilkår, som skal overholdes. Det er ejeren af husdyrbruget, som har ansvaret for, at det sker.



## Vilkår for husdyrbruget

Her er de betingelser, som husdyrbruget skal drives under.

Herning Kommune gør opmærksom på, at der kan være lovkrav fra andre love, som også skal overholdes, selvom disse ikke er beskrevet her.

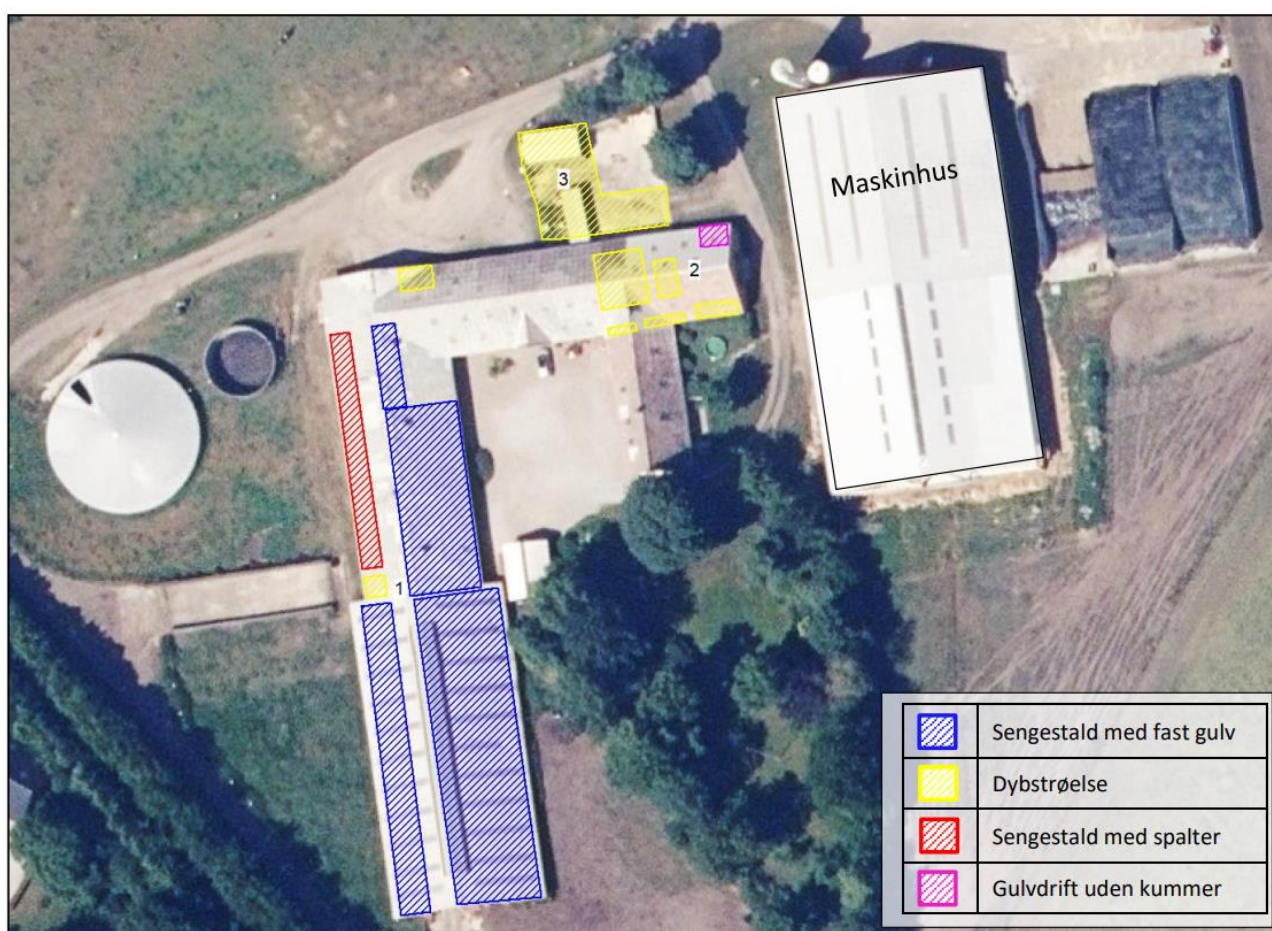
Vilkår for drift og indretning
1. Vilkårene i denne miljøtilladelse skal, hvis andet ikke er anført, være opfyldt, når husdyranlægget er taget i brug.
2. Husdyrproduktionen skal drives i overensstemmelse med de oplysninger, der ligger til grund for ansøgningen samt med de ændringer, der eventuelt måtte fremgå af miljøtilladelsen vilkår.
3. Med denne miljøtilladelse ophæves følgende: <ul style="list-style-type: none"><li>– Afgørelse om ikke VVM-pligt fra den 23. august 2006</li></ul>
4. Ved ophør med husdyrproduktion, skal der udføres begrænsende foranstaltninger mod forurening: <ul style="list-style-type: none"><li>– Alle anlæg skal tømmes og rengøres for husdyrgødning, der bortskaffes efter gældende regler.</li><li>– Restkemikalier, olieaffald, medicinaffald m.v. skal bortskaffes i henhold til affaldsregulativet</li></ul>
5. Husdyrbruget skal drives økologisk, og skal leve op til økologireglerne og være optaget på Fødevarerstyrelsens liste over økologikontrollerede virksomheder i Danmark.
6. Herning Kommune skal straks orienteres om følgende forhold: <ul style="list-style-type: none"><li>– Ejerskifte af virksomhed</li><li>– Indstilling af driften for en længere periode</li></ul>
7. Der gives dispensation for afstandskravene til naboskel, vandboring og beboelse på egen ejendom <ul style="list-style-type: none"><li>a. Det gives dispensation for afstandskravet på 30 meter til naboskel. Afstanden fra den eksisterende stald til naboskel skal være på minimum være 11 meter.</li><li>b. Det gives dispensation for afstandskravet på 25 meter til vandboring. Afstanden fra den eksisterende stald, hvori produktionsarealet med 12 m<sup>2</sup> til høns skal være på minimum være 7,5 meter.</li><li>c. Det gives dispensation for afstandskravet på 25 meter til vandboring. Afstanden fra den nye kalveplads til vandboringen skal være på minimum være 21 meter.</li><li>d. Det gives dispensation for afstandskravet på 15 meter til beboelse på egen ejendom. Afstanden fra den nye kalveplads skal være på minimum være 13 meter.</li></ul>

Som følge af vilkår 1, bortfalder den del af miljøtilladelsen, der ikke er udnyttet inden 6 år fra denne afgørelses meddelelse. Med "udnyttet" menes, at det ansøgte bygge- og anlægsarbejde er etableret og taget i brug, eller dyreholdet er ændret i forhold til tidligere tilladt produktion.

Vilkår for stalde og produktioner
8. Husdyrbrugets stalde og produktioner skal være i overensstemmelse med oversigten nedenfor:
9. Der skal være ansøgt om, og givet tilladelse til en ændret bygningsanvendelse til BBR -bygning 2, før der må laves hønseafsnit i dette staldafsnit.
10. Der skal være ansøgt om, og givet byggetilladelse til de 2 kalvehytter på kalvepladsen, før der må opstales dyr i hytterne- eller på pladsen.

## 2. Overblik over stalde og produktioner

Stalde og produktioner							
Staldnavn	Staldstørrelse (m <sup>2</sup> )	Ventilation	Kildehøjde	Produktion		Antal måneder udegående	Produktionsareal (m <sup>2</sup> )
Ansøgt drift							
1. Kostald	1867	Blandet ventilation	3 m	(#523566) Flexgruppe: Alle kvæg; Sengestald med spalter (bagskyl eller ringkanal)	0		90
				(#523530) Flexgruppe: Alle kvæg, Heste, Får og Geder; Dybstrøelse	0	54.7 %	54
				(#523529) Flexgruppe: Alle kvæg; Sengestald med fast gulv	0		878
2. Kalvestald	278	Blandet ventilation	3 m	(#523534) Høner, konsumæg, Skrabe og friland, gulvdrift uden kummer	0	40.3 %	12
				(#523533) Flexgruppe: Alle kvæg, Heste, Får og Geder; Dybstrøelse	0		100
3. Kalveplads	203	Blandet ventilation	3 m	(#523535) Kalve, (under 6 mdr.). Dybstrøelse	0	98.5 %	200
Sum							1334



Figur 1

På figur 2 fremgår det hvilke produktionsarealer der indgår i beregningen.

### Vilkår for ammoniakreducerende miljøteknologi

#### 11. Staldafsnit med dybstrøelse

I staldafsnit med dybstrøelse samt kalvebokse, skal der strøs halm eller andet tørstof, i mængder, der sikrer, at dybstrøelsesmåtten altid er tør i overfladen.



12. I eksisterende stalde med dybstrøelse, skal der være et afløb eller pumpeump. Hvis der ikke er et afløb eller en pumpeump i stalden, så skal dette etableret senest 3 mdr. fra godkendelsesdatoen.

### Vilkår for vaskeplads og afledning af vaskevand

13. Al vask af mere end 5 maskiner og redskaber, om måneden, skal foregå på en støbt plads med fast bund, hvor bortledning af spildevandet sker til en opsamlings- eller gyllebeholder.

Brug af vaskeplads skal ske som beskrevet i Herning Kommunes samlede vurdering.

### Vilkår for opbevaring af markstakke med komposteret husdyrgødning

14. Markstakke med komposteret husdyrgødning må ikke placeres inden for 100 meter fra beboelse (om-boende).

Jævnfør husdyrgødningsbekendtgørelsen må markstakke/kompost højst oplagres samme sted i marken i 12 måneder, og markstakkene må ikke placeres samme sted igen før efter 5 år.

### Vilkår for gyllehåndtering

15. Håndtering af gylle skal foregå under opsyn.

16. Påfyldning af gyllevogne o.l. skal enten foregå på en plads med afløb til opsamlingsbeholder for flydende husdyrgødning eller med gyllevogne, som har påmonteret pumpe og returløb, så spild af husdyrgødning undgås.

17. Pumpning af gylle fra stalde til lille gyllebeholder skal ske indenfor tidsrummet klokken 07.00 til 17.00 i hverdagene.

Det skal sikres, at der ved utilsigtet start ikke pumpes gylle udenfor tanken. Overpumpningen af gylle skal foregå under opsyn.

### Vilkår for fluebekæmpelse

18. På husdyrbruget skal der foretages effektiv fluebekæmpelse i overensstemmelse med de fastsatte retningslinjer fra Aarhus Universitet, Institut for Agroøkologi.

Herning Kommune gør opmærksom på, at opbevaring af foder skal ske på en sådan måde, at det sikrer mod skadedyr (rotter mv.).

### Vilkår for renholdelse

19. Det skal sikres, at stalde, udenomsarealer og fodringsanlæg holdes rene.





## Vilkår for støj

20. Husdyrbrugets samlede bidrag til støjbelastningen i omgivelserne må ikke overstige følgende værdier, målt ved nabobeboelser eller deres opholdsarealer, angivet som det ækvivalente, konstante, korrigerede støjniveau målt i dB(A). Tallene i parentes angiver midlingstiden<sup>2</sup> inden for den pågældende periode:

Dag	Kl. 07-18	55 dB(A)	(8 timer)
Aften	Kl. 18-22	45 dB(A)	(1 time)
Nat	Kl. 22-07	40 dB(A)	(1/2 time)
Lørdag	Kl. 07-14	55 dB(A)	(7 timer)
Lørdag	Kl. 14-22	45 dB(A)	(4 timer)
Søn- og helligdag	Kl. 07-22	45 dB(A)	(8 timer)

## Vilkår for udarbejdelse af handleplaner ved uforudsete gener

21. Hvis Herning Kommune vurderer, at klager om støj-, lugt-, støv-, rystelser- og/eller lysgener er velbegrundede, skal husdyrbruget udarbejde en handlingsplan for nedbringelse af generne.

- Handlingsplanen skal godkendes af Herning Kommune.
- Tiltag til nedbringelse af gener skal overholdes.

22. Udgiften til støjmålingerne afholdes af ansøger og udføres i overensstemmelse med Miljøstyrelsens vejledninger.

## Affald

Husdyrbruget er omfattet af reglerne i affaldsbekendtgørelsen<sup>3</sup> og bekendtgørelse om affaldsregulativer, -gebyrer og –aktører m.v.<sup>4</sup>

Farligt affald skal bortskaffes til godkendte modtageanlæg og transporten af farligt affald skal ske af godkendte transportører. Godkendte transportører og modtageanlæg kan findes på Herning Kommunes hjemmeside.

I henhold til bekendtgørelse om affaldsregulativer, -gebyrer og –aktører m.v.<sup>5</sup>, kan op til 200 kg farligt affald pr. år afleveres på genbrugspladsen. Heri indgår dog ikke:

- 1) Bærbare batterier og akkumulatorer, som defineret i bekendtgørelse om batterier og akkumulatorer og ud-tjente batterier og akkumulatorer.
- 2) Affald af elektrisk og elektronisk udstyr fra husholdninger omfattet af producentansvar, som defineret i bekendtgørelse om at bringe elektrisk og elektronisk udstyr i omsætning samt håndtering af affald af elektrisk og elektronisk udstyr.

Kvitteringer på korrekt bortskaffelse for affaldstyper under kategorien "farligt affald" skal gemmes i mindst 5 år og skal kunne forevises på miljøtilsyn, når kommunen beder om det.

Virksomheder kan aflevere samme fraktioner som borgere, men virksomheder kan dog ikke aflevere landbrugsplast, asbestplader og medicin fra landbrug og andre fraktioner, som almindelige borgere ikke har.

<sup>2</sup> Midlingstiden er en gennemsnitlig måling over tid kombineret med middelværdien over tid.

<sup>3</sup> Bekendtgørelse om affald, nr. 2512, 2021-12-10 med efterfølgende ændringer

<sup>4</sup> Bekendtgørelser om affaldsregulativer, -gebyrer og –aktører m.v. nr. 2097 af 2020-12-14 med efterfølgende ændringer

<sup>5</sup> § 10 stk. 5: bekendtgørelser om affaldsregulativer, -gebyrer og –aktører m.v. nr. 2097 af 2020-12-14



På genbrugspladserne i Herning Kommune udleveres der kvittering ved aflevering af farligt affald, som for eksempel spildolie (i max 10 l emballage), oliefiltre, akkumulatorer, spraydåser, malingsrester, tomme olie-dunke og kemikalierester (pesticidaffald). Der må dog maksimalt bortskaffes 200 kg farligt affald pr. år på genbrugspladserne.

Følgende må **ikke** afleveres på genbrugspladsen:

Affaldstype	Afleveringssted
Klinisk risikoaffald, herunder <ul style="list-style-type: none"><li>– Skærende og stikkende genstande (kanyler, knive, sakse, pincetter, pille- og medicinglas etc.)</li><li>– Smitteførende affald og</li><li>– Vævsaffald</li></ul>	Leveres til godkendt modtager af farligt affald
Landbrugsplast	Leveres til godkendt modtager, f.eks. AFLD FASTERHOLT, FASTERHOLTGÅRDVEJ 1, 7400 HERNING
Asbestplader	Leveres til godkendt modtager, f.eks. AFLD FASTERHOLT, FASTERHOLTGÅRDVEJ 1, 7400 HERNING
Udtjente maskiner og udstyr	Skrothandler

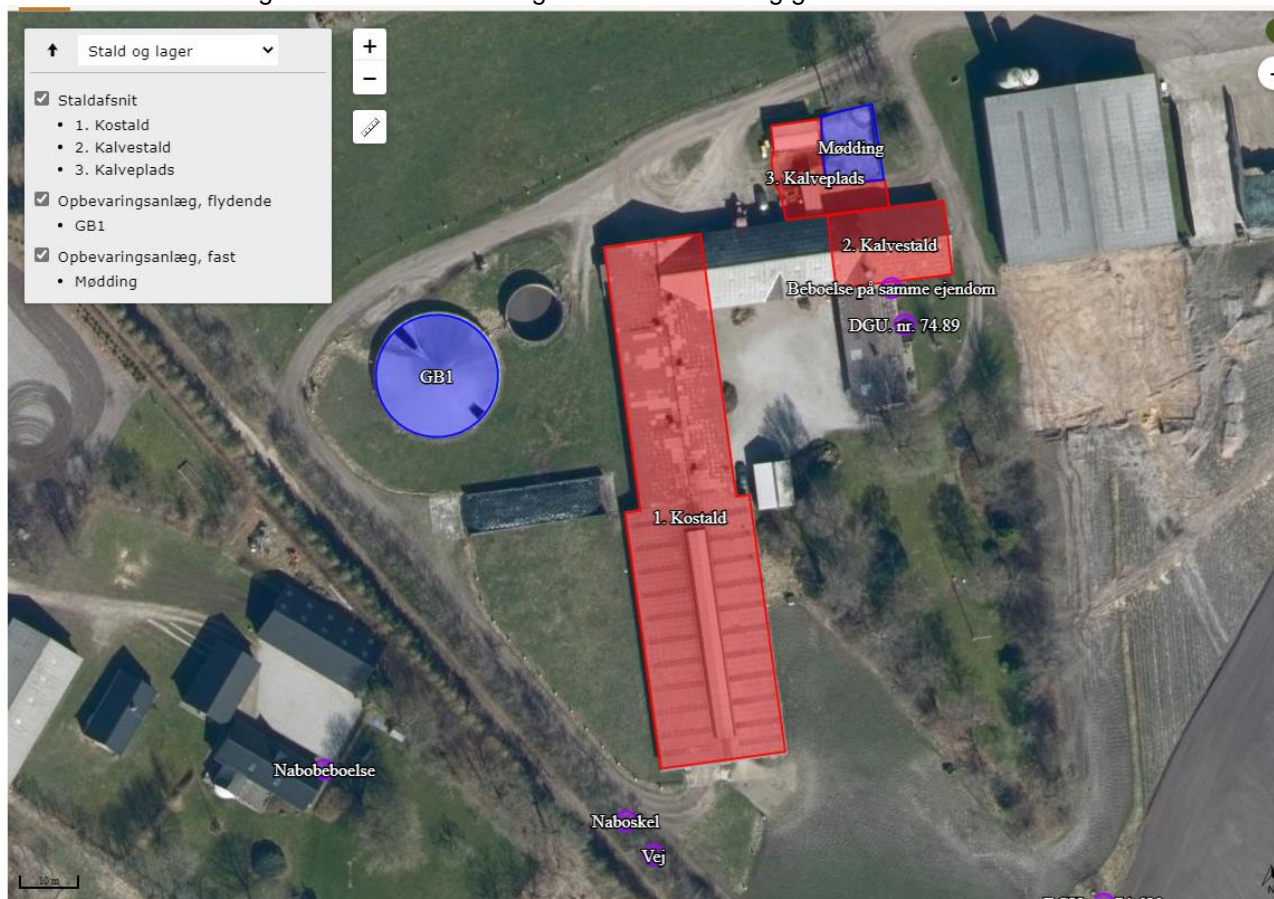
Afhentning af farligt affald, der ikke modtages på genbrugspladsen skal ske af godkendte transportører.

## Vurdering i forhold til BAT, nabopåvirkning og naturområder

I forbindelse med ansøgningen er der indsendt oplysninger om husdyrbruget og det ansøgte via husdyrgodkendelse.dk, skema-id 234664. Heri er der beskrivelse af det ansøgte husdyrbrugs udvidelse og dets påvirkning af naboer/omboende og naturområder.

Endvidere er der indsendt beskrivelser af hvad husdyrbruget vil gøre, for at bruge og overholde den bedste tilgængelige teknik (BAT). På baggrund heraf vil Herning Kommune vurdere, om det ansøgte lever op til BAT, og ikke påvirker naboer/omboende eller omgivende natur væsentligt.

Der er lavet en forlængelse af maskinhuset og dette er anmeldt og godkendt i 2018.



Figur 2: Oversigt over ansøgt husdyrbrug

### Indretning og drift af anlæg, samt afløbsforhold og gødningsopbevaring

Af figur 2 fremgår 3 staldafsnit.

Stald	Dyretype	Gulvtype	Staldstørrelse i alt m <sup>2</sup>	Ansøgt produktionsareal m <sup>2</sup>	Miljøteknologi
<b>1. Kostald</b>			<b>1.867</b>	<b>1.022</b>	
	Alle kvæg	Sengestald med spalter (bagskyl eller ringkanal)		90	Ingen
	Alle kvæg, Heste, Får og Geder	Dybstrøelse		54	Ingen
	Alle kvæg	Sengestald med fast gulv		878	ingen
<b>2. Kalvestald</b>			<b>278</b>	<b>112</b>	



	Høner, Konsum æg	Skraber og friland, gulvdrift uden kummer		12	Ingen
	Alle kvæg, Heste, Får og Geder	Dybstrøelse		100	Ingen
<b>3. Kalveplads</b>			<b>208</b>	<b>200</b>	
	Kalve, (under 6 mdr.)	Dybstrøelse		200	Ingen

### Beskrivelse af husdyrbrugets anlæg:

Følgende arealer er ikke en del af produktionsarealet:

Foderborde, nakkebomsarealer, malkestald, tankrum, teknikrum og persongangarealer.

Ansøger har målt produktionsarealer op.

1. Kostald: Eksisterende kostald, som består af en ældre og en nyere del, som er bygget sammen. I den ældre del af stalden er der blandet ventilation, men den mekaniske ventilation bruges aldrig. I den nyere del af stalden, som er bygget i forlængelse af den ældre del, er der naturlig ventilation.

I største del af stalden er der sengebåse med fast gulv. I den nordvestlige del af stalden er der sengebåse med spalter, og så findes der også to mindre arealer med dybstrøelse i stalden. I ansøgt drift søges om flexgruppe. Der er malkestald i den nordøstlige del af stalden. Jf. figur 1.

2. Kalvestald: Eksisterende stald med dybstrøelsesbokse til kalve. I ansøgt drift søges om 12 m<sup>2</sup> produktionsareal til høns med gulvdrift uden kummer. Der søges yderligere om flexgruppe alle kvæg, heste, får og geder på dybstrøelsesarealerne.

### 3. Kalveplads:

Ny kalveplads til opsætning af kalvehytter, -bokse, -vogne samt -skur. Kalvepladsen etableres på eksisterende møddingsplads nord for kalvestalden. I ansøgt drift søges om et produktionsareal på 200 m<sup>2</sup>, så ansøger har en fleksibilitet i forhold til placering af nævnte bygninger. På pladsen er en eksisterende kalvevogn på ca. 12 m<sup>2</sup> og et eksisterende kalveskur på ca. 30 m<sup>2</sup>, og disse søges lovliggjort under denne ansøgning. Kalvepladsen er en betonplads med afløb til gl. ajlebeholder.

Herring Kommune vurderer, at bygningerne stort set, er i overensstemmelse med eksisterende byggetilladelser og tidligere miljøgodkendte stalde.

Der er dog en igangværende byggesagsmæssig lovliggørelse af de 2 kalvehytter som er placeret på den nye kalveplads som der søges lovliggjort med denne tilladelse.

Det er en forudsætning for tilladelsen, at der kan- og gives byggetilladelse til hytterne og kalvepladsen før de må bruges til opstaldning af dyr.

### Afløbsforhold for spildevand, gylle, samt gødningsopbevaring

Der er ingen sanitært spildevand fra driftsbygningerne.

Vand fra mælkerum ledes til fortank og videre til gyllebeholder.

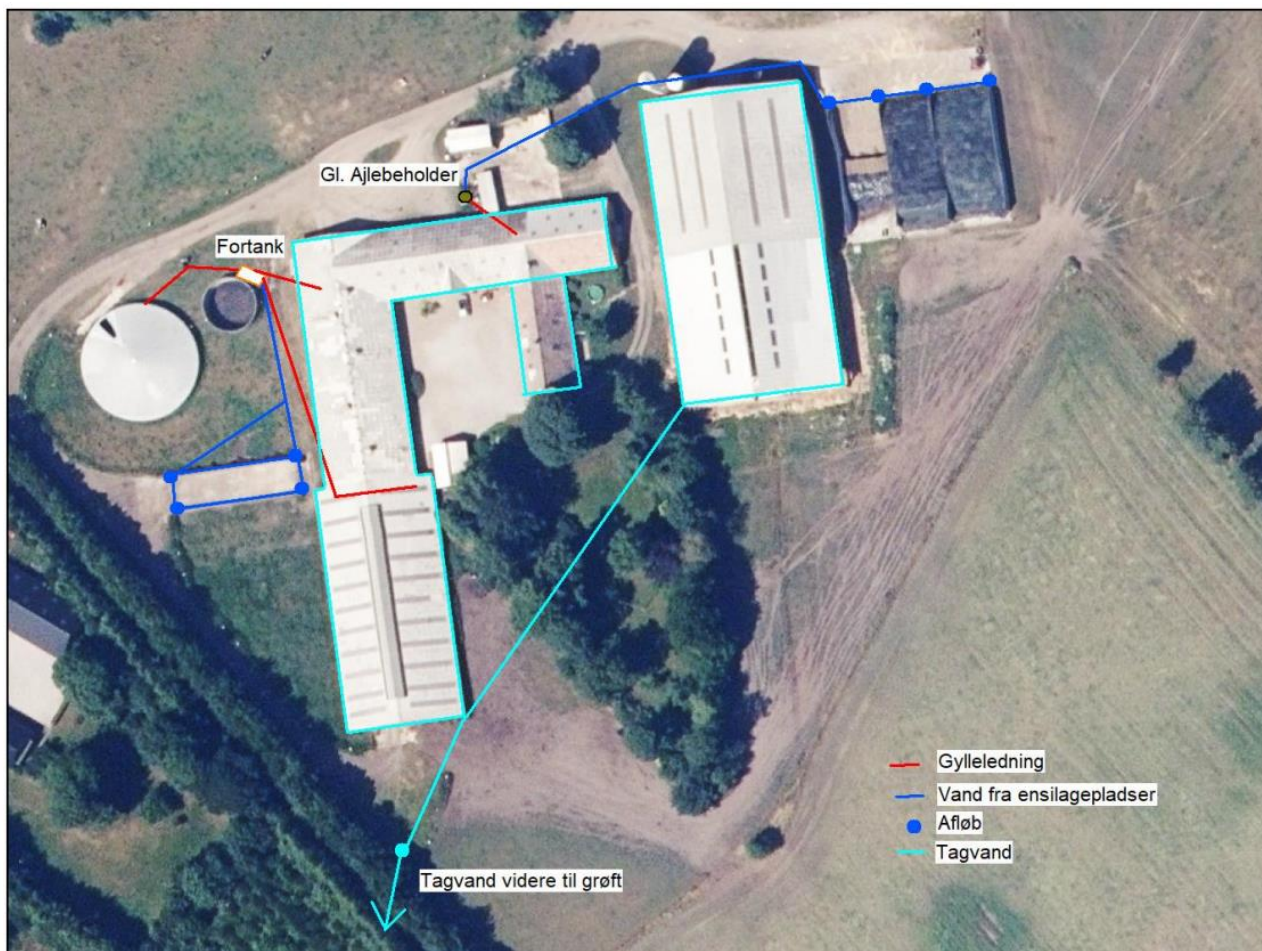
Gyllen pumpes vha. el-pumpe fra stald til fortank og videre til gyllebeholder.

Vand fra befæstede arealer (kalveplads, møddingsplads og vaskeplads) løber i gl. ajlebeholder. Beholderen tømmes af maskinstation ca. hver 2. måned, hvor det udbringes på omkringliggende græsmarker. I perioden fra oktober til februar føres det, om nødvendigt, til gylleholder.

Vand fra de øst-liggende ensilagesiloer løber i afløb og videre til gl. ajlebeholder, og vand fra ensilagesiloen vest for staldanlægget løber i afløb og videre til fortank.

Der er ligger et dræn ca. 30 m øst for den østlige ensilageplads.

Tagrender forefindes på alle stald- og driftsbygninger. Tagvand ledes til tagvandsbrønd og videre til grøft sydvest for staldanlægget. Evt. gylleudslip eller anden forurening kan let stoppes i grøften med jord eller halmballer.



Figur 3 - Afløbsplan

Ansøgt drift
Nudrift
8 års-drift
?

Lager benyttes ikke i ansøgt drift ?

<b>GB1</b>	Gødningstype: Flydende	BAT-forudsætning: Eksisterende gødningsopbevaringsanlæg	Overfladeareal: 375 m <sup>2</sup> <span style="float: right;">▼</span>
------------	------------------------	---------------------------------------------------------	-------------------------------------------------------------------------

**Oversigt over miljøteknologi** ? ?

Lager benyttes ikke i ansøgt drift ?

<b>Mødding</b>	Gødningstype: Fast	BAT-forudsætning: Eksisterende gødningsopbevaringsanlæg	Overfladeareal: 130 m <sup>2</sup> <span style="float: right;">▼</span>
----------------	--------------------	---------------------------------------------------------	-------------------------------------------------------------------------

**Oversigt over gødningsandele** ? ?

Gødningsandel	Gødningstype: Kvæg, heste, får og geder	Udgør: 100 m <sup>2</sup> <span style="float: right;">▼</span>
Samlet areal af gødningsandele udgør		76.9 % <span style="float: right;">100 m<sup>2</sup></span>

### Gyllebeholdere:

På husdyrbruget findes to eksisterende gyllebeholdere, men det er kun den ene (GB1), der er i drift. GB1 er fra 1993 og har et volumen på 1.500 m<sup>3</sup>. Der anvendes teltdug, der ikke anvendes som et virkemiddel i forhold til BAT.

### Mødding:

På husdyrbruget er der en eksisterende møddingsplads, og der sker ingen ændringer. Afløb er til gl. ajebeholder. Møddingspladsen anvendes også som vaskeplads.

**Maskinhus:**

Eksisterende bygning, som ligger øst for staldanlægget.

**Fodersiloer:**

Der findes to eksisterende fodersiloer på husdyrbruget. Disse er placeret nord for maskinhuset,

**Plansiloer:**

På ejendommen er der 4 eksisterende plansiloer; 1 beliggende vest for staldanlægget og 3 beliggende øst for staldanlægget.

Der er ikke noget sanitært spildevand fra driftsbygningerne.

Husdyrbruget har en udsprinklingstilladelse fra 2010 til udsprinkling af ensilagesaft fra ensilageopbevaringsanlægget på cirka 3.800 m<sup>2</sup>, inklusiv areal foran siloerne.

Herning Kommune vurderer, at afledning af vaskevand og spildevand fra staldanlægget med kørearealer sker efter gældende regler.

**Vurdering af samdrift med andre husdyrbrug.**

Ansøger har indsendt oplysninger om, at han hverken driver og ejer andre ejendomme med husdyrproduktion.

**Landskabelig vurdering samt overholdelse af afstandskrav og dispensation**

Husdyrbruget er, ifølge Herning Kommuneplan 2017 – 2028, beliggende i primært landbrugsområde. Landskabet omkring husdyrbruget er overvejende jævnt. Det er præget af opdyrkede arealer, tilplantede læhegn og spredte gårde, og opleves som helhed ensartet i sit udtryk.

De kulturhistoriske værdier kan både omfatte enkeltstående elementer og hele kulturmiljøer, som f.eks. kirker, kirkegårde og deres omgivelser, fortidsminder som gravhøje og arkæologiske fund, fredede og bevarelsesværdige bygninger og anlæg, sten- og jorddiger, alléer og levende hegn samt kulturmiljøer, der afspejler en bestemt tidsepoke eller en landsbytype. Kommuneplanens udpegning fremhæver de særligt værdifulde kulturhistoriske træk i kommunen.

Udpegninger	Husdyrbruget ligger:	
	Indenfor	Udenfor
Særlig værdifuldt landbrugsområde		X
Skovrejsningsområde		X
Lavbundsområde		X
Naturbeskyttelsesområde		X
Økologiske forbindelser / spredningskorridorer		X
Kulturhistoriske bevaringsværdier / kulturmiljø		X
Bevaringsværdigt landskab		X
Større sammenhængende landskab		X
Område for store husdyrbrug		X
Geologiske bevaringsværdier		X
Værdifulde geologiske områder		X
Kystnærhedszone		X
Strandbeskyttelseslinje		X
Kirkebyggelinje		X
Skovbyggelinje	X	
Å beskyttelseslinje		X
Sø beskyttelseslinje		X
Beskyttede sten- og jorddiger		X
Fredede områder		X
Fortidsminde beskyttelseszone		X
Habitatområde		X
Råstofområder		X
Boringsnære beskyttelsesområder		X
Område med særlig drikkevandsinteresse		X
Nitratfølsomt indvindingsområde		X
Sprøjttemiddelfølsomme indvindingsområde		X
Jordforurening V1		X
Jordforurening V2		X

En del af ejendommen er placeret indenfor skovbyggelinjen, den ansøgte kalveplads er bygget lige i udkanten at skovbyggelinjen.



Figur 5: Overlap mellem skovbyggelinje og husdyranlægget.

Da kalvepladsen vurderes erhvervsmæssig nødvendig for landbrugsdriften og opføres i forbindelse med eksisterende byggeri er etableringen ikke omfattet af forbuddet om etablering inden for skovbyggelinjen.

Herring Kommune vurderer, at udvidelsen med kalvepladsen, ikke vil forringe de landskabelige, naturmæssige eller kulturhistoriske værdier, der ligger til grund for området status.

### Vurdering af overholdelse af afstandskrav

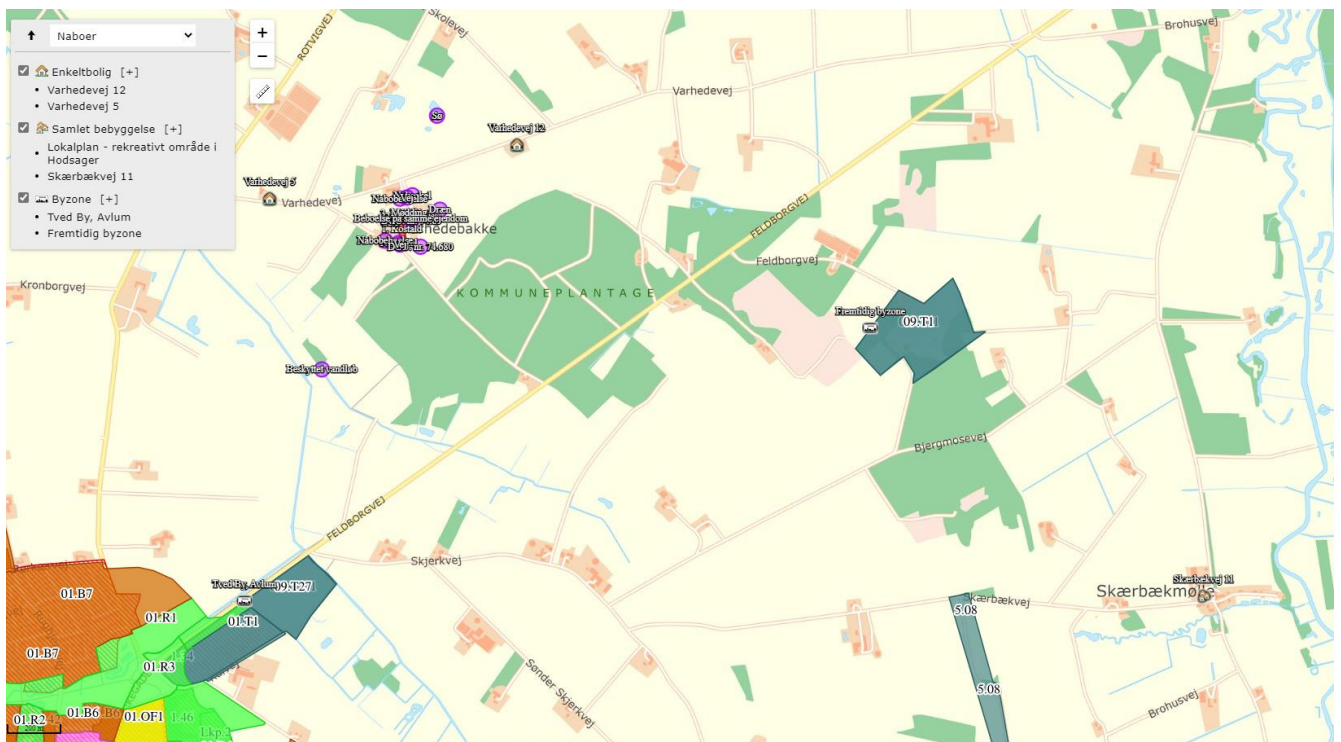
Husdyrbruget ligger cirka 1,6 km. nordøst for Aulum (nærmeste byzone). Nærmeste samlede bebyggelse (Skærbækmølle), ligger cirka 3,5 km sydøst for husdyrbruget.

Ejendommen er beliggende i det åbne land. Nærmeste naboer uden landbrugspligt er Varhedevej 5 og Varhedevej 12, som ligger hhv. 480 m vest og 498 m øst for anlægget.

Der er ingen samlet bebyggelse inden for en afstand af 500 m fra ejendommen.

Det nærmeste område i landzonen, som i lokalplanen er udlagt til rekreativt område, er et område mellem Hodsager by og Storåen, som ligger ca. 3,8 km nordøst for staldanlægget.

Afstand til fremtidig byzone øst for anlægget er ca. 1,8 km.



Figur 6





#### §6 i husdyrbrugloven

Område	Afstandskrav	Afstand målt fra nybyggeri/bygning hvor udvidelsen sker
Eksisterende eller kommuneplanlagt byzone eller sommerhusområde	50 meter	1,5 km til nærmeste byzone 1,9 km til nærmeste fremtidige byzone
Område i landzone der i lokalplan er udlagt til boligformål, blandet bolig- og erhvervsformål eller offentlige formål med henblik på beboelse, institutioner, rekreative formål og lignende.	50 meter	3,8 km til nærmeste rekreative område
Nabobeboelse	50 meter	55 meter nærmeste nabo (med landbrugspligt, Varhedevej 8) og 480 meter ligger nærmeste nabo uden landbrugspligt (Varhedevej 5)

#### §7 i husdyrbrugloven

Område	Afstandskrav	Afstand målt fra nybyggeri/bygning hvor udvidelsen sker
Kategori 1 og 2 natur	10 meter	6 km til Nærmeste kategori 1 natur

#### §8 i husdyrbrugloven

Anlægstype	Afstandskrav	Afstand målt fra nybyggeri/bygning hvor ændringen/udvidelsen sker
1) Enkelt vandindvindingsanlæg (markvanding og borerer der forsyner op til 9 husstande)	25 meter	Ca. 21 meter fra den nye kalveplads, kræver en dispensation
2) Fælles vandindvindingsanlæg (boringer der forsyner mere end 9 husstande)	50 meter	2,8 km
3) Vandløb (herunder dræn) og søer	15 meter	Vandløb: mere end 593 meter. Søer: mere end 260 meter. 107 meter til Dræn
4) Offentlig vej, privat fællesvej	15 meter	Mere end 50 meter
5) Levnedsmiddelvirksomhed	25 meter	Mere end 25 meter
6) Beboelse samme ejendom	15 meter	14 meter fra den nye kalveplads, kræver en dispensation
7) Naboskel	30 meter	11 meter fra eksisterende stald til naboskel. Kræver en dispensation

#### Dispensation fra husdyrbruglovens § 8

Ansøger har søgt om dispensation i forhold til husdyrbruglovens § 8, da kalvepladsen er søgt opført cirka 21 meter fra eksisterende drikkevandsboring DGU-nr. 74.89.

Ansøger har søgt endvidere om dispensation i forhold til husdyrbruglovens § 8, da kalvepladsen som ønskes lovliggjort er opført på den modsatte side af kalvestalden og dermed 14 meter fra beboelsen. Kalvepladsen etableres på fast belægning (tidligere møddingsplads) med afløb til ajlebeholder.

Der ansøges dertil dispensation i forhold til husdyrbruglovens § 8, da der søges lovliggørelse i eksisterende stald i forhold til gulvtypen. Den eksisterende stald er placeret 11 meter fra naboskel.



Der er tidligere givet tilladelse til opførelsen af bygningen med gulvtypen, sengestald med spalter kanaler og linespil. Bygningen er faktisk opført med gulvtypen, sengestald med spalter med bagskyl og ringkanal.

Der sker dermed reelt ikke en egentlig ændring af/i stalden, men den søges lovliggjort med denne §16b miljøtilladelse.

Ansøger har redegjort for baggrunden for den ønskede placering og hvorfor det ikke er muligt at placere de eksisterende anlæg så afstandskravene overholdes.

### ***Ejers begrundelse fremgår nedenfor:***

Der søges dispensation for afstandskrav til naboskel, da der kun er 11 meter fra eksisterende kostald og til naboskel. Der er tale om en eksisterende og lovlig opført stald, og der sker ingen ordinære ændringer i bygningen.

Med baggrund i en misforståelse imellem Herning Kommune og ansøger tilbage i 2003, som vedrørte gulvsystemet i kostalden, er gulvet i to staldafsnit ikke godkendt. Der søges derfor om lovliggørelse af gulvsystemet i de to staldafsnit, hvorfor de betegnes som "nyt (inkl. renoveret) staldafsnit" i IT-ansøgningen.

Der er dog stadig ikke tale om nogen reel bygningsmæssig ændring i stalden siden afgørelsen om ikke VVM-pligt den 23. august 2006, men en rettelse af den misforståelse, der er sket tilbage i 2003.

I haven ligger ejendommens vandboring. Afstandskravet på 25 m til boringen er ikke overholdt for kalvestalden. Der er tale om en eksisterende og lovligt opført bygning.

Der sker en mindre udvidelse i kalvestalden på 12 m<sup>2</sup> produktionsareal til høns med gulvdrift uden kummer, men denne udvidelse sker i den nordøstligste del af bygningen, og dermed længst fra boringen.

Derudover er bygningens mur med til at sikre, at der ikke sker afstrømning til boringen.

Der er derfor ingen forureningsrisiko forbundet med udvidelsen i stalden.

Med en afstand på 21 m fra vandboringen og til den nye kalveplads, søges der også om dispensation til afstandskravet til ikke almene vandforsyningsanlæg.

Kalvepladsen ligger bag eksisterende kalvestald, så med udgangspunkt i bygningens mure samt det flade terræn omkring stalden, vil der ikke være risiko for en afstrømning til ejendommens boring.

Afstandskravet til beboelse på samme ejendom er ikke overholdt for kalvestalden og kalvepladsen. Der søges om dispensation hertil.

Kalvestalden er en eksisterende og lovlig opført bygning, og den mindre udvidelse i stalden på 12 m<sup>2</sup> til høns sker længst væk fra stuehuset, og dermed mere end 15 m fra beboelse på samme ejendom. Da der er lukket mellem kalvestalden og stuehuset, vil støv, støj og fluer være begrænset til inde i stalden. Kalvepladsen ønskes etableret i tilknytning til kalvestalden af hensyn til en optimal driftsmæssig sammenhæng mellem kalvestalden og kalvepladsen. Med udgangspunkt i bebyggelse, placering af ejendommens vandboring samt frit areal rundt om kalvestalden, er det kun muligt at etablere kalvepladsen nord for kalvestalden.

På denne placering er der i forvejen et befæstet areal, der kan anvendes, og der er vha. eksisterende opsatte låger også mulighed for indhegning i forbindelse med flytning af kalve fra stald til plads og omvendt. Desuden er der ved denne placering af kalvepladsen også taget mest muligt hensyn til skovbyggelinje, da pladsen ligger længst væk fra skoven, beliggende sydøst for ejendommen, og dermed kun i kanten af skovbyggelinjen.

Da kalvestalden ligger imellem kalvepladsen og stuehuset er der minimal risiko for støv- støj eller fluegener. Kalvepladsen placeres således i tilknytning til husdyrbrugets hidtidige bebyggelsesarealer.

### ***Herning Kommune vurderer på den baggrund, at risikoen for forurening af grundvandet, med lugt, fluer og med ammoniakemissionen ikke øges væsentligt:***

1. da den nye kalveplads ligger længere fra boringen end eksisterende kalvestald.
2. da den bygning hvori der sker en teoretisk ændring af staldgulvene er en eksisterende godkendt staldbygning.
3. da den eksisterende kalvestaldsbygning, som der opføres et mindre afsnit til høns i, allerede er etableret og godkendt. Afsnittet til hønsene inde i stalden er mere end 15 meter fra beboelse på samme ejendom.



Således giver Herring Kommune dispensation for afstandskravene til boring, beboelse på egen ejendom og naboskel i husdyrbruglovens § 8 med de stillede vilkår til kalvestalden samt til ombygningen i eksisterende staldbygninger.

Herring Kommune vurderer at der kan meddeles dispensation for afstandskravene, samt at de øvrige afstandskrav i §6, §7 og §8 i husdyrbrugloven er overholdt.

## Husdyrbrugets ammoniakemission

I ansøgningskema 235845 er følgende naturpunkter afsat til ammoniakdepositionsberegning:

[Oversigt af naturpunkter](#) ? i

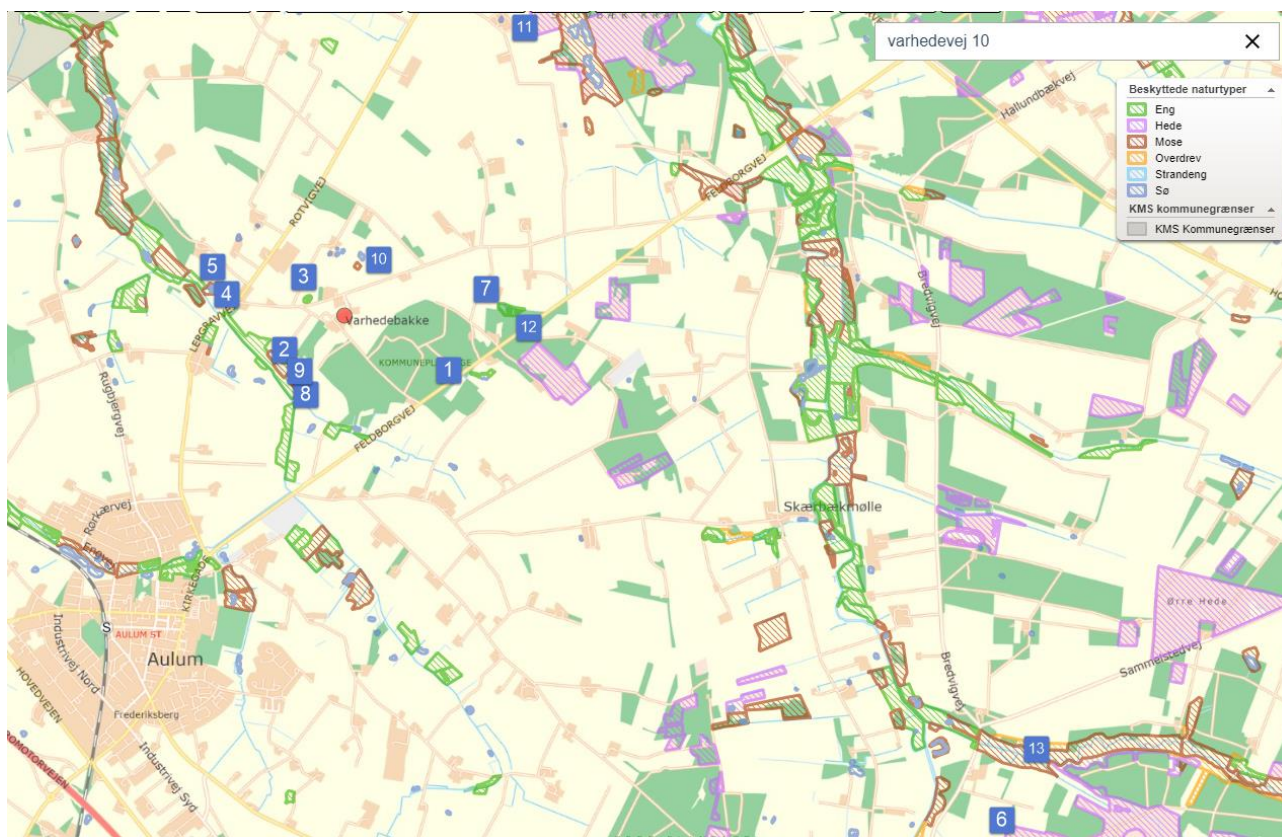
Navn:	Kategori:	Oprettet:	Kumulation:	Ruhed natur:	Merdeposition (kg N/ha/år):		Totaldeposition (kg N/ha/år):		
					8-års drift	Nudrift:			
§ 3 Eng SØ	1	Kategori 3	Sagsbehandler	0	Bn	0,0	0,0	0,1	▼
§ 3 Eng V	2	Kategori 3	Sagsbehandler	0	Bn	0,1	0,1	0,2	▼
§ 3 Eng NV	3	Kategori 3	Sagsbehandler	0	Mk	0,4	0,4	1,0	▼
Kat. 3 Mose NV II	4	Kategori 3	Sagsbehandler	0	Bn	0,0	0,0	0,1	▼
Kat. 3 Mose NV I	5	Kategori 3	Sagsbehandler	0	S	0,1	0,1	0,1	▼
Kat. 1 Hede II	6	Kategori 1	Sagsbehandler	1	Mk	0,0	0,0	0,0	▼
Kat. 3 Skov	7	Kategori 3	Sagsbehandler	0	S	0,1	0,1	0,2	▼
Kat. 3 Mose SV II	8	Kategori 3	Sagsbehandler	0	S	0,1	0,1	0,1	▼
Kat. 3 Mose SV	9	Kategori 3	Sagsbehandler	0	Mk	0,1	0,1	0,2	▼
Kat. 3 Mose N	10	Kategori 3	Sagsbehandler	0	Mk	0,4	0,4	0,9	▼
Kat. 2 Hede NØ	11	Kategori 2	Sagsbehandler	0	Mk	0,0	0,0	0,0	▼
Kat. 2 Hede	12	Kategori 2	Sagsbehandler	0	Mk	0,0	0,0	0,1	▼
Kat. 1 Hede	13	Kategori 1	Sagsbehandler	0	Mk	0,0	0,0	0,0	▼

Kategori 1 natur: Nærmeste kategori 1 natur er en hede som har punkt nr. 13 og afstanden er på ca. 6100 meter

Kategori 2 natur: Nærmeste kategori 2 natur er en hede som har punkt nr. 11 og afstanden er på ca. 2500 meter

Kategori 3 natur: Nærmeste kategori 3 natur er en mose som har punkt nr. 10 og afstanden er på ca. 330 meter

Eng nr 3: Nærmeste § 3 natur er en eng som har punkt nr. 3 og afstanden er på ca. 230 meter



**Figur 7**

### Samlet merdeposition på §3 områder, siden 2014

For at vurdere, om den samlede merdeposition, fra nudriften (for 8 år siden) til og med den ansøgte udvidelse i denne miljøtilladelse, har en negativ virkning på nærliggende naturområder, er der lavet beregninger til nærmeste §3 beskyttede naturområder.

Nærmeste naturområde er en §3 eng, 230 meter nordvest for anlægget. Der er beregnet en merdeposition på 0,4 kg N/ år på engen.

Herning Kommune vurderer, da der, i løbet af de sidste 8 år, ikke er sket en merbelastning, som overskrider 1,0 kg /ha/år, kan ændringen finde sted, i overensstemmelse med husdyrgodkendelsesbekendtgørelsens krav om maksimal deposition af ammoniak til kategori 3-natur.

### Kategori 1 natur

Husdyrbruget (13) er placeret omkring 6,1 km nordvest for nærmeste kategori-1 natur, Ovstrup Hede.

### Ovstrup Hede

Nærmeste Natura 2000 område N225 er Ovstrup Hede med Røjen Bæk, som også er udpeget til EF-habitatområde H249.

Ovstrup Hede ligger cirka 6,1 km sydøst for husdyrbruget. Ovstrup Hede ligger mellem Herning og Holstebro er et 490 hektar fredet område med indlandshede, nåletræsplantage, enge, overdrev og vandløb. Indlandshedens flora og fauna er sårbar. Ovstrup Hede er A-målsat i Herning Kommuneplan 2017-2028. For A-målsatte områder er målet, at de bevares med deres sjældne plante- og dyreliv intakt, og der gøres en særlig indsats for at videreudvikle naturværdierne.

Ovstrup Hede er udpeget på baggrund af naturtyper:

Nr.	naturtyper	Nr.	naturtyper
-----	------------	-----	------------



3260	Vandløb med vandplanter	6410	Tidvis våde enge på mager eller kalkrig bund, ofte med blåtop
4010	Våde dværgbusksamfund med klokkeløng	7140	Hængesæk og andre kærsamfund dannet flydende i vand
4030	Tørre dværgbusksamfund (heder)	7230	Rigkær
6230	Artsrige overdrev eller græsheder på mere eller mindre sur bund		

Endvidere er nedenstående arter også en del af udpegningsgrundlaget:

Nr.	arter	Nr.	arter
1037	Grøn kølleguldsmed ( <i>Ophiogomphus cecilia</i> )	1355	Odder ( <i>Lutra lutra</i> )
1096	Bækklampret ( <i>Lampetra planeri</i> )		

Grøn Kølleguldsmed er medtaget på Habitatsdirektivets bilag IV og er udpeget som en af de arter, som Herning Kommune er særlig forpligtet til at passe på. Ifølge Den Danske Rødliste blev guldsmeden tidligere negativt påvirket af eutrofiering, udretning af vandløb og hårdhændet vandløbsvedligeholdelse. Da tilstanden i vandløbene er i bedring, er det nu formentlig udelukkende hård vandløbsvedligeholdelse, som kan påvirke arten negativt. Baggrundsbelastningen for området de sidste 3 år (2018-2020) ligger på 14,7 kg N/ha/år.

Ammoniakdepositionen til naturområde punkt 13 er på 0,0 kg N/ha år, både merdeposition og totaldeposition.

Herning Kommune vurderer, da beregningen af ammoniakdepositionen viser 0,0 kg N/ha år, i både merdeposition og totaldeposition, at kravet er overholdt.

#### **Kumulation af ammoniak på kategori 1 natur**

Da ammoniakdepositionen viser 0,0 kg N/ha år i totaldepositionen for husdyrbruget, er det ikke relevant at se på kumulation med andre husdyrbrug.

Herning Kommune vurderer, grundet den store afstand fra husdyrbruget til Natura 2000 området, at udvidelsen af kvægproduktionen ikke have nogen væsentlig påvirkning på Natura 2000-området.

Da ammoniakdepositionen viser 0,0 kg N/ha år i totaldepositionen for husdyrbruget, er det ikke relevant at se på kumulation med andre husdyrbrug.

Herning Kommune vurderer, grundet den store afstand fra husdyrbruget til Natura 2000 området, at udvidelsen af kvægproduktionen ikke have nogen væsentlig påvirkning på Natura 2000-området.

#### **Kategori 2 og 3 natur, samt §3 natur**

Nærmeste kategori 2 natur, punkt 11 er en §3 hede, der ligger omkring 2500 meter nord for husdyrbruget. Den beregnede totaldeposition til nærmeste kategori 2 natur er 0,0 kg N pr. år. Derved er kravet om en maksimal totaldeposition på 1,0 kg N/år overholdt.

Nærmeste kategori 3 natur, punkt 10 er §3 mose, der ligger omkring 330 meter nordvest for husdyrbruget. Den beregnede merdeposition til naturområdet er 0,4 kg N pr. år.

Nærmeste §3 natur, punkt 3 er et engareal, der ligger omkring 230 meter sydvest for husdyrbruget. Den beregnede merdeposition til naturområdet er 0,4 kg N pr. år.

Inden for en radius af 1.000 meter fra husdyrbruget er der registreret nogle ansvarsarter.

Følgende ansvarsarter er fundet:

Spidssnudet frø (bilag IV art)

Femradet ulvefod (Femradet ulvefod) - Plante

Femradet ulvefod er knyttet til næringsfattige og lysåbne biotoper, såsom heder, klit- og hede-plantager samt opgivne råstofgrave.

Den registrerede forekomst er i en kommuneplantage.

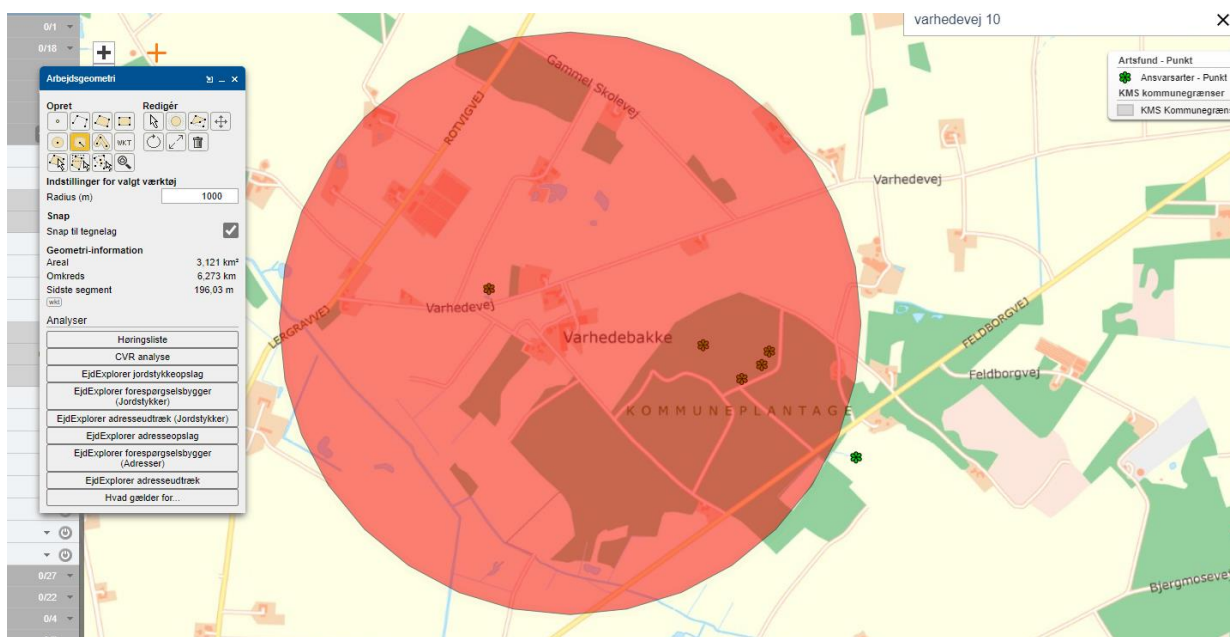
Totaldepositionen på kommuneplantagen efter udvidelsen vil blive 0,5 kg N/ha/år hvoraf merbelastningen er på 0,2 kg N/ha/år.

Kommunen vurderer, at N-depositionen ikke vil påvirke det registrerede voksested for ulvefod øst for husdyrbruget væsentligt negativt og dermed heller ikke forekomsten af ulvefod.

Spidssnudet frø er en bilag IV art og det skal derfor sikres, at dens levesteder ikke forringes.

Efter udvidelsen vil engen nordvest for husdyrbruget, hvori vandhullet ligger og hvor der bl.a. er registreret spidssnudet frø, modtage 1,0 kg N/ha/år hvoraf merbelastningen er på 0,4 kg N/ha/år som følge af ændringen på husdyrbruget.

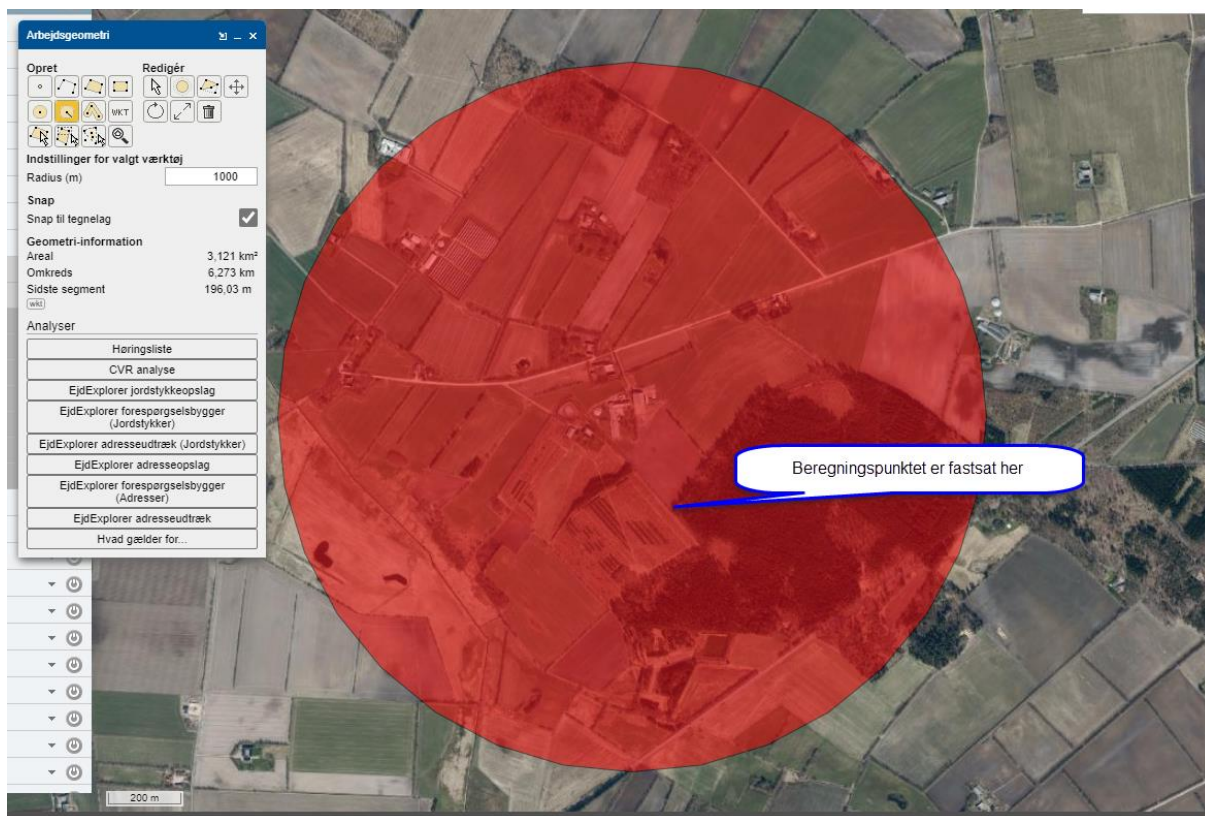
Næringspåvirkningen ligger inden for det generelle beskyttelsesniveau og Herning Kommune vurderer derfor at ammoniakdepositionen ikke vil påvirke det registrerede levested for spidssnudet frø væsentligt negativt.



Figur 8

Inden for en radius af 1.000 meter fra husdyrbruget er der udpeget område med potentiel ammoniakfølsom skov. Området ligger umiddelbart sydøst for ejendommen, se billede nedenfor. Herning Kommune har i forbindelse med tilladelsen lavet en beregning til punktet som ses nedenfor.





**Figur 9** Scenarieregningsskema nr 235845

Den beregnede merdeposition til skoven er 0,1 kg N pr. år. Derved er kravet om en maksimal totaldeposition på 1,0 kg N/år overholdt.

Herring Kommune vurderer, at udvidelsen af husdyrbruget ikke vil medføre en forøgelse af N-depositionen, i de omkringliggende naturområder, der ligger ud over det, som naturområderne kan tåle.

### **Samlet vurdering: ammoniakbelastning af naturområder**

Herring Kommune vurderer, at oplysninger om kildehøjder, ruhed og kumulation, er korrekte.

Herring Kommune vurderer, at kravene om maksimalt tilladt totaldeposition på kategori 1- og kategori 2-natur er overholdt.

Herring Kommune vurderer, at der ikke er grundlag for at skærpe kravene til meremissionen af ammoniak fra husdyrbruget, under hensyn til andre omkringliggende ammoniakfølsomme naturområder, eksempelvis ammoniakfølsomme skove, kategori 3-natur og §3 natur.

### **Husdyrbrugets lugtemission**

I husdyrbrugloven beskrives lugtgnekriterierne som den maksimale, miljømæssigt acceptable lugtgnebelastning<sup>6</sup> fra en given kilde ved den pågældende områdetype. Det betyder at der beregnes på husdyrbrugets lugt i nærmeste byzone, nærmeste samlede bebyggelse og ved nærmeste nabo. Endvidere skal der tages højde for en eventuel kumulation fra andre husdyrbrug.







<sup>6</sup> Det er 5 OUE pr. m<sup>3</sup> og 1 LE pr. m<sup>3</sup> i et eksisterende eller ifølge kommuneplanens rammedel fremtidigt byzone- eller sommerhusområde. Det er 7 OUE pr. m<sup>3</sup> og 3 LE pr. m<sup>3</sup> i et område i landzone, der i lokalplan er udlagt til boligformål, blandet bolig og erhvervsformål eller til offentlige formål med henblik på beboelse, institutioner, rekreative formål og lignende, samt ved beboelsesbygninger på ejendommen uden landbrugspligt, som ikke ejes af driftsherren, hvor der inden for en afstand af 200 meter ligger flere end 6 beboelsesbygninger på hver sin ejendom uden ejendomspligt, som ikke ejes af driftsherren. Det er 15 OUE pr. m<sup>3</sup> og 10 LE pr. m<sup>3</sup> ved beboelsesbygninger på ejendomme uden landbrugspligt, der ikke ejes af driftsherren.



Lugt stammer fra staldene samt fra opbevaring, transport og udbringning af husdyrgødning. Der er blandet ventilation i kalvestalden. I den nordlige del af kostalden er der blandet ventilation, og i den sydlige del er der naturlig ventilation. Den mekaniske ventilation bliver meget sjældent brugt.

Lugtemissionen er beregnet i husdyrgodkendelse.dk ud fra oplysningerne om det ansøgte produktionsareal. Geneafstanden er overholdt i forhold til enkelt bolig, samlet bebyggelse og byzone.

#### Samlet resultat af lugtberegning

Bebyggelse	Kumulation	Model	Ukorrigeret geneafstand (m)	Korrigeret geneafstand (m)	Vægtet gennemsnitsafstand (m)	Genekriterie overholdt
 Varhedevej 12	0	FMK	64,2	64,2	546,8	Ja
 Varhedevej 5	0	FMK	64,2	64,2	536,1	Ja
 Lokalplan - rekreativt område i Hod...	0	FMK	114,1	114,1	3886,4	Ja
 Skærbækvej 11	0	FMK	114,1	114,1	3467,8	Ja
 Fremtidig byzone	0	FMK	203	203	1881,5	Ja
 Tved By, Avlum	0	FMK	203	203	1603,2	Ja

#### Kumulation af lugt

- Den er nærmeste byzone er på ca. 1600 meter og afstanden til samlet bebyggelse er på ca. 3367 meter
- Afstanden til den nærmeste nabo med landbrugspligt er ca. 55 meter (Varhedevej 8) og der er ca. 480 meter til nærmeste nabo uden landbrugspligt (Varhedevej 5)

Der ligger ikke andre husdyrbrug nærmere end 300 meter fra et eksisterende eller ifølge kommuneplanens rammedel fremtidigt byzone- eller sommerhusområde eller i et område i landzone, der i lokalplan er udlagt til boligformål, blandet bolig og erhvervsformål eller til offentlige formål med henblik på beboelse, institutioner, rekreative formål og lignende, samt ved beboelsesbygninger på ejendommen uden landbrugspligt, som ikke ejes af driftsherren, hvor der inden for en afstand af 200 meter ligger flere end 6 beboelsesbygninger på hver sin ejendom uden ejendomspligt, som ikke ejes af driftsherren eller inden for en afstand af 100 meter af beboelsesbygninger på ejendomme uden landbrugspligt, der ikke ejes af driftsherren.

Geneafstanden skal derfor ikke forøges.

Lugten fra de eksisterende gyllebeholdere indgår ikke i lugtberegningerne i ansøgningssystemet, da gyllebeholdere i stedet for er omfattet af de generelle afstandsregler. Det kan dog ikke undgås, at der forekommer lugt fra gyllebeholderne. Dette vil være særlig markant i forbindelse med at gyllebeholderne fyldes, eller når der omrøres i forbindelse med udbringning.

Begge gyllebeholdere er beliggende indenfor 300 meter til nærmeste nabo. Da der på den store gyllebeholder er etableret med fast låg, stilles der ikke vilkår om, at fyldning af denne gyllebeholder skal ske indenfor normal arbejdstid.

Der stilles dog vilkår til at fyldning af den lille gyllebeholder, skal ske inden for normal arbejdstid. Normal arbejdstid er defineret som fra kl. 7.00 til 17.00 på hverdage.

Sæsonarbejde udenfor disse tider kan dog forekomme i koncentrerede perioder, men skal søges begrænset.





Konsekvenszonen for husdyrbrugets lugtavgivelse er beregnet ud fra FMK modellen. For det ansøgte projekt er konsekvenszonen beregnet til 236 meter<sup>7</sup>. Konsekvenszonen er det område, hvor lugten fra husdyrbruget kan konstateres, uden at det af den grund vurderes at være til gene for omkringboende.

Herning Kommune vurderer, at husdyrbrugets lokaliseringsforhold er tilfredsstillende. Alle typer beboelse ligger udenfor geneafstanden, så udvidelsen af husdyrbruget vil ikke medføre væsentligt øgede lugtgener. Det må dog forventes, at beboelse indenfor konsekvenszonen vil opleve øget lugt, idet lugtgeneafstanden øges ved det ansøgte projekt, men lugtgenerne er beregnet til at ligge under de fastlagte beskyttelsesniveauer for lugt. Herning Kommune vurderer, at beskyttelsesniveauet i forhold til lugt er overholdt.

## Husdyrbrugets nabopåvirkning og tiltag der begrænser gener

### Støj

De anbefalede mindsteafstande mellem husdyrbruget og nærmeste beboelse er baseret på Miljøstyrelsens erfaringer om miljøforhold. Klassifikationen angiver, hvilken afstand, der skønnes at være nødvendig mellem den pågældende virksomhed og boliger, i et område for åben og lav boligbebyggelse.

Udgangspunktet er, at afstanden skal give en rimelig sikkerhed for, at boligerne ikke udsættes for miljøgener, og at virksomheden ikke efterfølgende mødes med skærpede miljøkrav.

Jævnfør virksomhedsbeskrivelsen fra håndbog om Miljø og Planlægning, Miljøstyrelsen og Skov- og Naturstyrelsen, Landsplanafdelingen, 2004, anvender Herning Kommune følgende inddeling af husdyrbrugstyper:

Klasse 1	0 m afstand	Klasse 3: Hundepensioner, kenneler og rideskoler (mindre husdyrhold)
Klasse 2	20 m afstand	Klasse 6: Pelsdyrfarme
Klasse 3	50 m afstand	Klasse 6: Husdyrbrug med erhvervmæssigt dyrehold, minus svinefarme
Klasse 4	100 m afstand	Klasse 7: Svinefarme med erhvervmæssigt dyrehold
Klasse 5	150 m afstand	
Klasse 6	300 m afstand	
Klasse 7	500 m afstand	

Det ansøgte husdyrbrug går ind under klasse 6, med en afstand på 300 meter. Nærmeste nabo ligger cirka 53 meter fra husdyrbruget.

Da de anbefalede mindsteafstande til nabobeboelse er 300 meter, og da der ligger beboelse inden for denne afstand, har Herning Kommune vurderet på, om der er foretaget støjreducerende foranstaltninger på husdyrbruget. Der har ikke tidligere været klager over støjgener fra husdyrbruget.

De væsentligste støjklender på kvægbruget er malkestald, valsning, kompressor, foderleverancer, støj fra transporter m.v.

Malkning foregår hverdag i tidsrummet 04.30-07.00 og 16.30-18.15.

Valsning foregår i maskinhus 2 gange ugentlig, dog mest i vinterperioden.

Bag ved dieseltanken, vest for kostalden, er en kompressor placeret.

Kompressoren er frekvensstyret. Indblæsning af foder i fodersiloer.

Leverancer af foder foregår af kort varighed.

Foder blandes ved den store ensilageplads øst for staldanlægget, og dette sker en gang dagligt indenfor normal arbejdstid (kl. 7.00-16.00).

Transporter forekommer i forbindelse med levering af foder, gødning, brændstof og andre forbrugsstoffer. Der sker desuden transporter i forbindelse med afhentning af levende og døde dyr samt intern på bedriften.

<sup>7</sup> Konsekvenszonen =  $1,6 * (Q)(0,6)$ , hvor Q = lugtemissionen [LE/s] = 3.053,14 LE/s



Endelig er der transporter i forbindelse med udbringning af husdyrgødning samt hjemtransport af afgrøder. De fleste transporter er med husdyrgødning og afgrøder.

Derfor er belastningen af antallet af transporter i en kort afgrænset periode i forbindelse med sæsonen for gyllekørsel og høst. I højsæsonen kan det være nødvendigt med transporter i weekenden og uden for normal arbejdstid. Andre transporter foregår normalt i dagtimerne og på hverdage.

Afhentning af levende dyr kan dog ske døgnet rundt i henhold til slagteriets køreplaner.

I højsæsonen kan det være nødvendigt med transporter i weekenden og uden for normal arbejdstid.

Ved god høst kan der være brug for at ensilere i markstak.

Herning Kommune vurderer, at husdyrbruget ikke vil give anledning til støjpåvirkning af omgivelserne, som vil medføre gener for de omkringboende.

Endvidere vurderer Herning Kommune, at udvidelsen af husdyrbruget, og de medførende aktiviteter, ikke vil påvirke nærmeste fuglebeskyttelsesområde og nærmeste ramsarområde, på grund af afstanden på 30,5 km.

### **Støv**

Afstanden til nærmeste nabobeboelse er på 53 meter.

Da afstand til nabobeboelse er 53 meter, og derved mindre end 100 meter, vurderer Herning Kommune, at husdyrbruget kan give anledning til støvpåvirkning af omgivelserne, som vil medføre gener for de omboende.

### **Tiltag**

I forbindelse med håndtering af foder, levering af foder m.m., kan der opstå støvgener.

Alt foder opbevares i udendørs eller indendørs lukkede siloer.

Transport af foder mellem fodersiloerne og stalden foregår i et lukket system, derved er støvgener fra håndtering af foder meget begrænset.

Ved indblæsning af foder i fodersilo kan der forekomme lidt støvudvikling.

Siloerne er ikke placeret i umiddelbar nærhed til naboer, og derfor forventes det ikke, at omgivelserne vil opleve støvgener i forbindelse med indblæsningen.

I forbindelse med strøning af halm, vil der være risiko for lidt støvudvikling.

Dette vil dog normalt kun mærkes lokalt inde i bygningerne. I tørre perioder vil der kunne opstå lidt støvudvikling fra transporter ved kørsel på interne veje på anlægget.

Herning Kommune forventer ikke at Varhedevej 10, vil give væsentlige støvproblemer.

Skulle der mod forventning opstå støvproblemer, skal ansøger udarbejde en handleplan til afhjælpning af disse.

### **Skadedyr**

I forbindelse med dyreholdet kan der forekomme gener fra skadedyr.

### **Fluer**

Fluer bekæmpes ved hyppig udmugning af dybstrøelse samt med godkendte fluebekæmpelsesmidler i et begrænset, nødvendigt omfang og de til enhver tid nyeste retningslinjer fra Aarhus Universitet, Institut for Agroøkologi følges. Derudover anvendes der elektriske fluefangere.

### **Rotter**

For at bekæmpe skadedyr, som kan være til gene for selve ejendommen, foretages regelmæssig bekæmpelse af fluer, rotter og mus. Alle udendørs arealer samt områder omkring foderopbevaring holdes ryddeligt og rent.

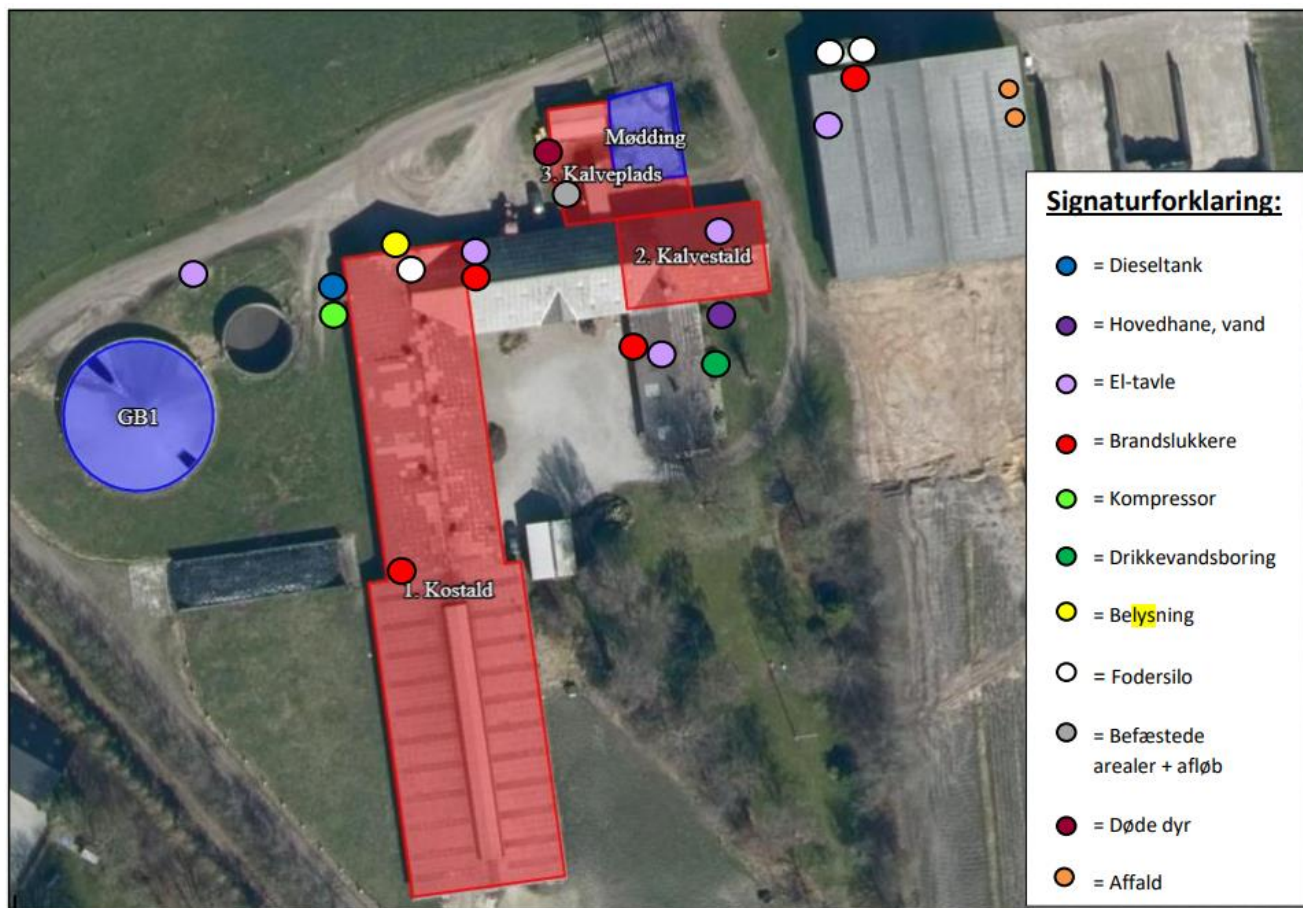
Rottebekæmpelse sker via kommunal ordning

Hvis der konstateres rotter og andre skadedyr på husdyrbruget skal Herning Kommunes Borgerservice straks skal kontaktes. Endvidere kommer skadedyrskontrollen to gange om året.

Herning Kommune vurderer, at husdyrbrugets forebyggelse og bekæmpelse af flue- og skadedyr er tilstrækkelig. Der stilles dog vilkår om, at ansøger som minimum skal følge de fastsatte retningslinjer fra Aarhus Universitet, Institut for Agroøkologi om flue- og rottebekæmpelse på ejendomme med husdyr.

## Lys

I kostalden er der svag natbelysning. Der er udendørslys ved den nordlige gavl af kostalden. Lyset er forbundet med en skumringssensor. Derudover er der orienteringslys i gårdspladsen.



Figur 10

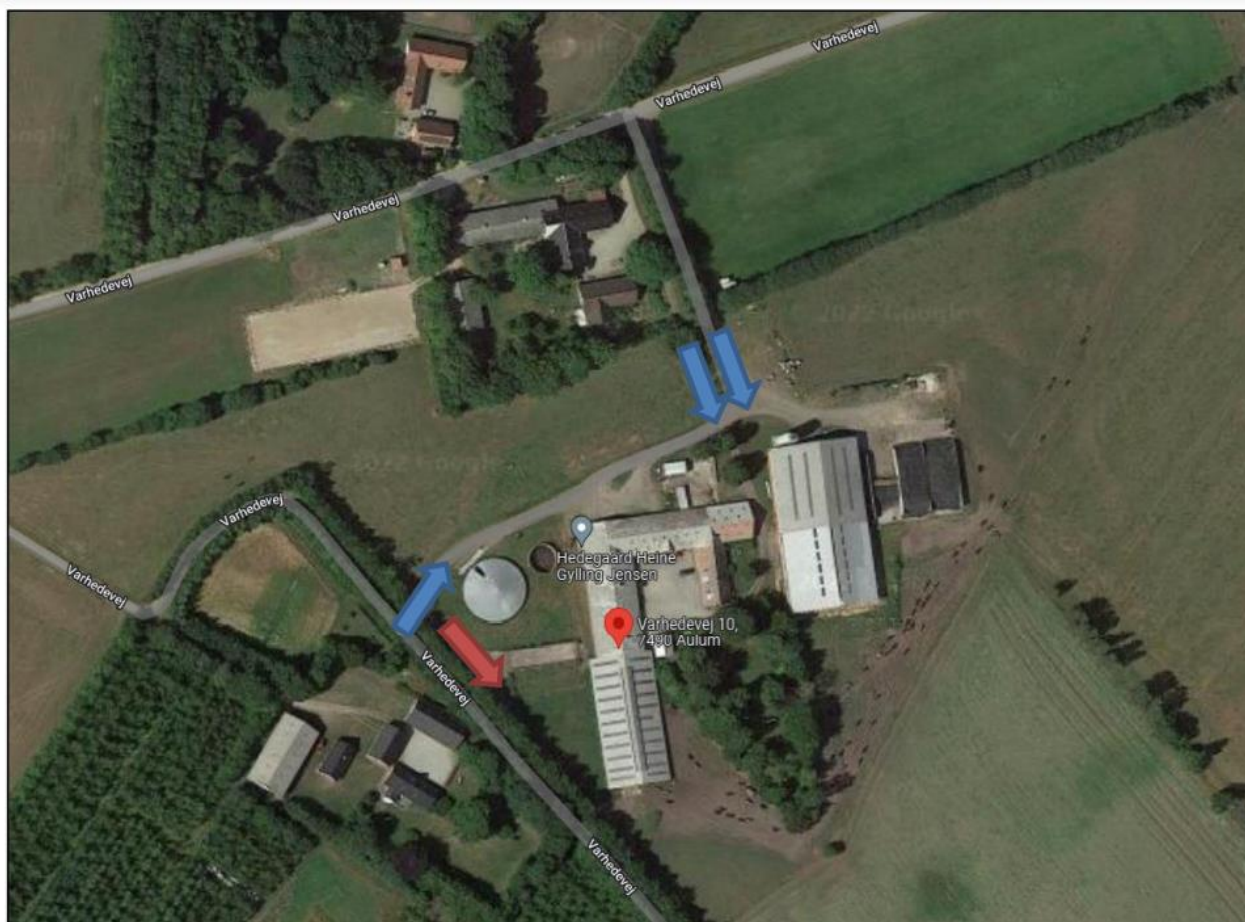
Herring Kommune vurderer, at lyset i og udenfor staldafsnittene ikke vil give væsentlige problemer. Dog fastsættes der vilkår om, at såfremt der skulle opstå gener for de omkringboende, eller såfremt kommunen finder det nødvendigt, skal bedriften lade foretage undersøgelse af forskellige lyskilder, således at lyset uden for husdyrbruget formindskes.

### Til- og frakørsel fra husdyrbruget

Til ejendommen er der tre indkørsler, jf. nedenstående nedenstående oversigtsbillede. Den vestlige indkørsel bruges meget sjældent. Af de to nordlige indkørsler, anvendes den østlige indkørsel primært i forbindelse med driften og den vestlige indkørsel bruges privat.

Der er lavet en intern vej (rød pil) langs Varhedevej for at undgå kørsel på Varhedevej, når man skal rundt om ejendommen.

De fleste tunge transportere til og fra ejendommen vil ske ved den østligste udkørsel, derved mindskes generne for den overfor beliggende nabo (Varhedevej 8).



**Figur 11 MANGLER FIGURTEKST**

Transporter forekommer i forbindelse med levering af foder, gødning, brændstof og andre forbrugsstoffer. Der sker desuden transporter i forbindelse med afhentning af levende og døde dyr samt intern på bedriften. Endelig er der transporter i forbindelse med udbringning af husdyrgødning samt hjemtransport af afgrøder. Én transport svarer til både en kørsel til og fra ejendommen.

Type	Antal/år, Ansøgt drift	Kommentarer
Indkøbt foder	20	
Afhentning af mælk	365	
Brændstof	9	
Husdyrgødning	115	36 t pr. lastbil. Kørsel fordelt på 4-5 dage
Husdyr til/fra ejendommen	46	
Hjemtransport af korn	9	
Grovfoder		
- Off. vej	168	
Døde dyr	20	
Affald	20	1 gang pr. måned (Marius) + til genbrugspladsen
Øvrige	75	Diverse sækkevarer
<b>Samlet antal transporter</b>	<b>838</b>	



Udover afhentning af mælk, er de fleste transporter med husdyrgødning og afgrøder. Belastningen af antallet af transporter er derfor afgrænset til en kort periode i forbindelse med sæsonen for gyllekørsel og høst.

I højsæsonen kan det være nødvendigt med transporter i weekenden og uden for normal arbejdstid. Mælketransporterne foregår hver dag. Andre transporter foregår normalt i dagtimerne og på hverdage.

Afhentning af mælk/ levende dyr kan dog ske døgnet rundt i henhold til mejeriets/slagteriets køreplaner. I højsæsonen kan det være nødvendigt med transporter i weekenden og uden for normal arbejdstid.

Der henstilles til, at al transport skal foregå indenfor almindelig arbejdstid for at mindske gener. Sæsonbetonet arbejde kan forekomme udenfor disse tidspunkter, men skal søges begrænset.

### Rystelser

Virksomhedens bidrag til niveauet for vibrationsniveauet (dB re  $10^{-6}$  m/s<sup>2</sup>) målt som det maksimale KB-vægtede accelerationsniveau med tidsvægtning S må ikke overstige værdierne i Lavfrekvent støj, infralyd og vibrationer i eksternt miljø Orientering fra Miljøstyrelsen, nr. 9 1997, Tabel 1.

**Tabel 1**

Anvendelse	Kl.	Vægtet accelerationsniveau $L_{aw}$ i dB
Boliger i boligområder (hele døgnet)	Hele døgnet	75
Boliger i blandet bolig/erhvervsområde	18-7	
Børneinstitutioner og lignende	I åbningstiden	
Boliger i blandet bolig/erhvervsområde	7-18	80
Kontorer, undervisningslokaler og lignende	Hele døgnet	80
Erhvervsbebyggelse	Hele døgnet	85
Kontorer og tilsvarende lokaler i erhvervsbebyggelse, hvor der foregår følsomme aktiviteter	Hele døgnet	80

Virksomhedens bidrag til niveauet for lavfrekvent støj og infralyddrift (dB re  $10^{-6}$  m/s<sup>2</sup>) målt indendørs må ikke overstige værdierne i Lavfrekvent støj, infralyd og vibrationer i eksternt miljø Orientering fra Miljøstyrelsen, nr. 9 1997, Tabel 2.

**Tabel 2**

Anvendelse	Kl.	A-vægtet lydtryksniveau (10-160 Hz), dB	G-vægtet infralydniveau dB
Beboelsesrum, herunder børneinstitutioner og lignende	18-7	20	85
	7-18	25	85
Kontorer, undervisningslokaler, og lignende støjfølsomme rum	Hele døgnet	30	85



Erhvervsbebyggelse	Hele døgnet	35	90
--------------------	-------------	----	----

Herning Kommune vurderer, at rystelser og lavfrekvent støj i og udenfor staldafsnittene ikke vil give væsentlige problemer. Dog fastsættes der vilkår om, at såfremt der skulle opstå væsentlige gener for de omkringboende, eller såfremt kommunen finder det nødvendigt, skal bedriften lade foretage undersøgelse af forskellige vibrationskilder.

## Reststoffer, affaldsproduktion og brug af naturressourcer

### Olie/olietank

På ejendommen anvendes der olie i form af dieselolie.

Dieselolie anvendes til landbrugsmaskinerne i forbindelse med markarbejdet.

Dieselolien opbevares udendørs i en særskilt lille tilbygning på stalden, i en overjordisk tank på 1.200 liter fra 2007.

Tanken er placeret på fast bund uden afløb.

Tanken er forsynet med en overfyldningsalarm, for at undgå en evt. jordforurening ved påfyldning af tanken.

Service af maskiner sker ved maskinforretning/værksted.

### Kemikalier

På ejendommen anvendes der kemikalier hovedsagligt i form af rengøringsmidler.

Det er minimalt hvad der anvendes af rengøringsmidler.

Andre former for kemikalier der er klassificerede og mærket som giftige eller meget giftige opbevares i aflåst kemikalierum i maskinhuset.

Nødvendige rengøringsmidler/kemikalier bruges op i ejendommens drift, hvorved der normalt ikke er kemikalieaffald til bortskaffelse.

Hvis reglerne ændres så et kemikalie, der tidligere har været benyttet på ejendommen, bliver ulovligt at bruge, bortskaffes eventuelle rester hurtigst muligt til Kommunal Modtagestation.

### Pesticider

Der er ingen pesticider på ejendommen, der drives økologisk. Bedriften er tilmeldt en sundhedsordning med dyrlægen, som kommer på besøg mindst en gang om måneden.

Her udsriver dyrlægen den nødvendige medicin. Medicinen opbevares i et køleskab i værkstedet.

### Medicin

Eventuelle medicinrester returneres til dyrlæge. Det er dog sjældent at det sker, da alt det indkøbte opbruges. Skarpe og spidse genstande opbevares i lukket beholder i stalden, og afleveres til dyrlæge eller på kommunal genbrugsstation.

### Affald

I den daglige drift vil der være en række affaldsprodukter til bortskaffelse via kommunale ordninger og modtagestationer.

Affaldet tilstræbes opbevaret og bortskaffet i overensstemmelse med affaldsregulativerne for Herning Kommune. På ejendommen findes to affaldscontainere til opbevaring af blandet brandbart affald samt landbrugsplast fra husdyrbrugets drift.

De to affaldscontainere er placeret i maskinhuset, se figur 10.

Containere tømmes hver 4. uge af Marius Pedersen. Ikke forbrændingseget affald (f.eks. eternit, glaserede fliser og tegl, imprægneret træ o.l.).

Normalt forefindes der ikke "ikke forbrændingseget affald" på ejendommen, men i tilfælde af den type affald opstår, så bortskaffes det til kommunal genbrugsplads.

Eventuelt jernaffald bortskaffes til skrothandler.



Øvrigt farligt affald som f.eks. lysstofrør, elsparepærer, oliefiltre, batterier eller spraydåser indsamles i servicecenter/værksted;

Brugte batterier/akkumulator tages med retur af leverandør (pantordning).

Spraydåser (2. stk. mærkespray) bortskaffes via Herning Kommunes "røde kasser".

Lysstofrør opbevares i maskinhus indtil aflevering på Genbrugspladsen ved Aulum.

Maskinpark serviceres på værksted.

Der er ingen pesticidaffald, da ejendommen drives økologisk.

Andet leveres til kommunal modtagestation

### **Døde dyr**

Døde dyr opbevares overdækket i kanten af kalvepladsen nord for kalvestalden se figur 10. Placeringen af afhentningsstedet ligger ugeneret i forhold til nabobeboelser og forbipasserende. Døde dyr tilmeldes til afhentning af DAKA senest 24 timer efter dødsfaldet er konstateret

### **Spildevand**

Fra staldanlægget føres alt spildevand fra vask af produkter fra husdyrhold, malkemaskiner, foderrekvisitter og lignende samt vandspild til gyllebeholder.

Se afløbsplan i bilag 2.

Møddingspladsen anvendes også som vaskeplads.

Tagrender forefindes på alle stald- og driftsbygninger.

Tagvand ledes til tagvandsbrønd og videre til grøft sydvest for staldanlægget. Evt. gylleudslip eller anden forurening kan let stoppes i grøften med jord eller halmballer.

Fra staldanlægget er der ikke afledning af sanitært spildevand. Se afløbsplan i bilag 2.

### **Vand**

Vandforbruget på denne bedrift anvendes primært til drikkevand, vask af malkestald og anlæg samt til markvanding. Ved fuld udnyttelse af staldanlægget vil vandforbruget stige, som følge af flere dyr. Der anvendes vand fra egne borerer:

Drikkevandsboring med DGU. nr. 74.89 er placeret øst for stuehuset (se figur 10)) og markvandingsboring med DGU. nr. er placeret sydøst for staldanlægget.

Lækager identificeres, stoppes og repareres hurtigst muligt.

### **Energi**

På ejendommen anvendes der energi i form af el og dieselolie. Elforbruget anvendes hovedsagligt til gyllepumpning, belysning, valsning og udfodring.

Af energibesparende teknikker kan nævnes pladekøler i forbindelse med køling af mælk, varmegenindvinning på køleanlæg til mælk (overskudsvarme anvendes til opvarmning af stuehus), lavenergipærer, natbelysning i staldanlæg samt frekvensstyret vakuumpumpe.

Udendørs belysning har skumringsensor.



## Vejledende grænseværdi for ammoniak ved anvendelse af BAT

Den samlede ammoniak-emission fra staldanlægget og lagre er ifølge ansøgningen opgjort til 2.082 kg N / år og overholder derved BAT niveau på 2.082 kg N / år.

Samlet BAT beregning <a href="#">?</a> <a href="#">i</a>			
	Stalde	Lagre	Total
Samlet BAT krav (kg NH <sub>3</sub> -N /år)	1896	186	2082
Faktisk emission (kg NH <sub>3</sub> -N /år)	1896	186	2082
Forskel (kg NH <sub>3</sub> -N /år)	-	-	0
Vejledende BAT Overholdt?	-	-	Ja

Samlet ammoniaktab for hele anlægget (alle produktioner) opnåelig ved anvendelse af BAT <a href="#">?</a> <a href="#">i</a>					
	Vejl. sum (kg NH <sub>3</sub> -N /år)	Ansøgers forslag (kg NH <sub>3</sub> -N /år)	Ansøgers Begrundelse	Kommunens krav (kg NH <sub>3</sub> -N /år)	Kommunens Begrundelse
Rediger	1896				

Staldnavn	Navn på dyretype og staldsystem eller flexgruppe	Forudsætning for BAT-beregning	BAT krav ved ny stald (kg NH <sub>3</sub> -N / (m <sup>2</sup> · år))	BAT krav ved eksisterende stald (kg NH <sub>3</sub> -N / (m <sup>2</sup> · år)) <sup>c</sup>
1. Kostald	Alle kvæg; Sengestald med fast gulv <sup>a</sup>	Nyt (inkl. renoveret) staldafsnit	1,68	1,68
1. Kostald	Alle kvæg, Heste, Får og Geder; Dybstrøelse <sup>a</sup>	Eksisterende staldafsnit	0,84	0,84
1. Kostald	Alle kvæg; Sengestald med spalter (bagskyl eller ringkanal) <sup>a</sup>	Nyt (inkl. renoveret) staldafsnit	1,16	1,16
2. Kalvestald	Alle kvæg, Heste, Får og Geder; Dybstrøelse <sup>a</sup>	Eksisterende staldafsnit	0,84	0,84
2. Kalvestald	Høner, konsumæg. Skrabe og friland, gulvdrift uden kummer	Nyt (inkl. renoveret) staldafsnit	1,60	1,60
3. Kalveplads	Kalve, (under 6 mdr.), Dybstrøelse	Nyt (inkl. renoveret) staldafsnit	0,84	0,84

### Fravalg af BAT

Der er ikke foretaget en vurdering af fravalg, da BAT-emissionskravet er overholdt

### Herning Kommunes vurdering

Herning kommune vurderer, at husdyrbruget, med de beskrevne tiltag, lever op til BAT i forhold til de muligheder, der foreligger for det ansøgte.

### Eventuelle grænseoverskridende virkninger

Da husdyrbruget ligger minimum 130 km fra grænsen til Tyskland, der er nærmeste selvstændige nation, vurderer Herning Kommune, at ændringen af husdyrbruget ikke vil have grænseoverskridende påvirkninger.

Herning Kommune vurderer, at reststoffer, affaldsproduktion og brug af naturressourcer på Varhedevej 10, 7490 Aulum ikke vil give anledning til en væsentlig miljøpåvirkning.

Herning Kommune vurderer endvidere, at afledning af vaskevand og spildevand fra staldanlægget med kø-rearealer og plansiloanlæg, samt afledning af sanitært spildevand sker efter gældende regler.





## Lovgrundlag

Ansøgningen er behandlet i henhold til kravene i lov om husdyrbrug og anvendelse af gødning m.v. (husdyrbrugloven)<sup>8</sup> med tilhørende bekendtgørelser: bekendtgørelse om godkendelse og tilladelse m.v. af husdyrbrug (husdyrgodkendelsesbekendtgørelsen)<sup>9</sup> og bekendtgørelse om miljøregulering af dyrehold og om opbevaring og anvendelse af gødning (husdyrgødningsbekendtgørelsen)<sup>10</sup> samt Miljøstyrelsens vejledning om miljøgodkendelse af husdyrbrug.

Herning Kommune har skriftligt orienteret naboer (matrikulære naboer) om ansøgningen i 14 dage fra den 1. september 2022 til 15. september 2022. Der er ikke indkommet indsigelser i høringsperioden.

## Klagevejledning og offentliggørelse

Herning Kommune har meddelt miljøtilladelse til udvidelse/etablering af husdyrbruget på Varhedevej 10, 7490 Aulum. Miljøtilladelse er givet i medfør af §16b i husdyrbrugloven.

Det er muligt at klage over afgørelsen til Miljø- og Fødevarerklagenævnet. Miljøtilladelsen bliver offentliggjort på Herning 21. september 2022. Der kan klages i 4 uger. Klageberettigede er ansøger og enhver, der har en individuel, væsentlig interesse i sagen samt visse organisationer, alle som er angivet i husdyrbruglovens §84-87.

Hvis du ønsker at klage over denne afgørelse, kan du klage til Miljø- og Fødevarerklagenævnet. Du klager via Klageportalen, som du finder et link til på forsiden af [www.nmkn.dk](http://www.nmkn.dk). Klageportalen ligger på [www.borger.dk](http://www.borger.dk) og [www.virk.dk](http://www.virk.dk). Du logger på [www.borger.dk](http://www.borger.dk) eller [www.virk.dk](http://www.virk.dk), ligesom du plejer, typisk med NEM-ID. Klagen sendes gennem Klageportalen til den myndighed, der har truffet afgørelsen. En klage er indgivet, når den er tilgængelig for Herning Kommune i Klageportalen.

Klagen skal være tilgængelig for Herning Kommune i Klageportalen. For at klagen er tilgængelig skal klager har godkendt og betalt gebyr/bestilt en faktura i Klageportalen. Det skal senest ske den 19. oktober 2022.

Miljø- og Fødevarerklagenævnet skal som udgangspunkt afvise en klage, der kommer uden om Klageportalen, hvis der ikke er særlige grunde til det. Hvis du ønsker at blive fritaget for at bruge Klageportalen, skal du sende en begrundet anmodning til Herning Kommune, der har truffet afgørelse i sagen. Herning Kommune videresender herefter anmodningen til Miljø- og Fødevarerklagenævnet, som træffer afgørelse om, hvorvidt din anmodning kan imødekommes.

Hvis afgørelsen påklages, bliver det meddelt ansøger.

En eventuel klage har ikke opsættende virkning, medmindre Miljø- og Fødevarerklagenævnet bestemmer andet, hvorfor miljøtilladelsen, på eget ansvar, kan udnyttes, før klagefristen er udløbet, i henhold til husdyrbruglovens § 81, stk. 1.

## Søgsmål

Denne afgørelse om miljøtilladelse kan også indbringes for domstolene, jævnfør husdyrbruglovens § 90. Det skal ske indenfor seks måneder efter offentliggørelsen.

Med venlig hilsen

Pernille Kjeldsen

Miljø- og Fødevarerklagenævnet  
Herning Kommune  
Teknik og Miljø, Landbrugsteam

<sup>8</sup> Lovbekendtgørelse om husdyrbrug og anvendelse af gødning m.v., nr. 520, 2019-05-01, med efterfølgende ændringer.

<sup>9</sup> Bekendtgørelse om godkendelse og tilladelse m.v. af husdyrbrug, nr. 2225, 27-11-2021, med efterfølgende ændringer.

<sup>10</sup> Bekendtgørelse om miljøregulering af dyrehold og om opbevaring af gødning, nr. 2243, 2021-11-29, med senere ændringer.



## Interessentliste for høringsperiode og offentliggørelse

### Nedenstående er orienteret om udkast til miljøtilladelse:

#### Ansøger

- Hedegård, Varhedevej 10, 7490 Aulum

#### Rådgiver firmanavn

- Sagro I/S, v/Katrine Falster-Hansen

#### Omboende og andre, som får udkastet til miljøtilladelse i høring (matrikulære naboer + evt. partshøring)

- Varhedevej 6, 7490 Aulum
- Varhedevej 8, 7490 Aulum
- Varhedevej 9, 7490 Aulum
- Varhedevej 10, 7490 Aulum

### Nedenstående er orienteret om miljøtilladelse:

#### Klageberettigede, jævnfør husdyrbruglovens § 84

##### Ansøger

- Hedegård, Varhedevej 10, 7490 Aulum

##### Rådgiver firmanavn

- Sagro I/S, v/Katrine Falster-Hansen

Enhver, der har en individuel, væsentlig interesse i sagens udfald, er i høringsperioden blevet gjort opmærksom på, at meddelelse af afgørelsen sker ved offentlig annoncering på Herning Kommunes hjemmeside.

#### Klageberettigede, jævnfør husdyrbruglovens §85

- Danmarks Fiskeriforening
- Ferskvandsfiskeriforeningen
- Forbrugerrådet
- Arbejderbevægelsens Erhvervsråd

#### Klageberettigede, jævnfør husdyrbruglovens §86

- Danmarks Naturfredningsforening, lokalafdeling Herning
- Dansk Ornitologisk Forening, lokalafdeling Herning
- Foreningen af bredejere ved Gødstrup Sø

#### Klageberettigede, jævnfør husdyrbruglovens §87

- Dansk Ornitologisk Forening
- Friluftsrådet
- Danmarks Naturfredningsforening
- Det Økologiske Råd
- Danmarks Sportsfiskerforbund
- Aktive Fritidsfiskere i Danmark

#### Andre:

- Herning Museum
- Styrelsen for Patientsikkerhed



## Oversigt over bilag

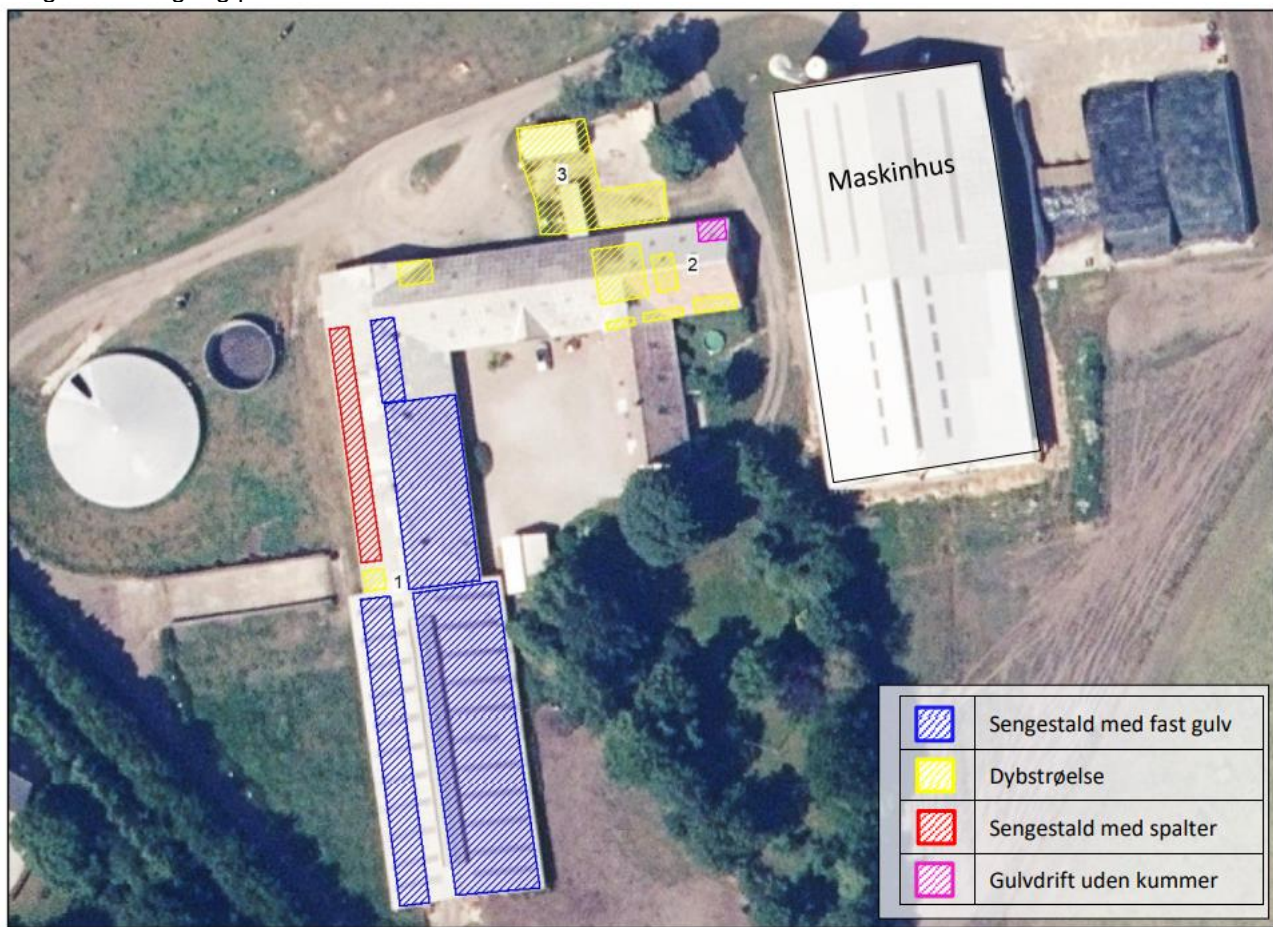
Bilag 1: Oversigt og produktionsareal

Bilag 2: Afløbsplan

Bilag 3: Udtalelse fra naturteamet, Herning kommune

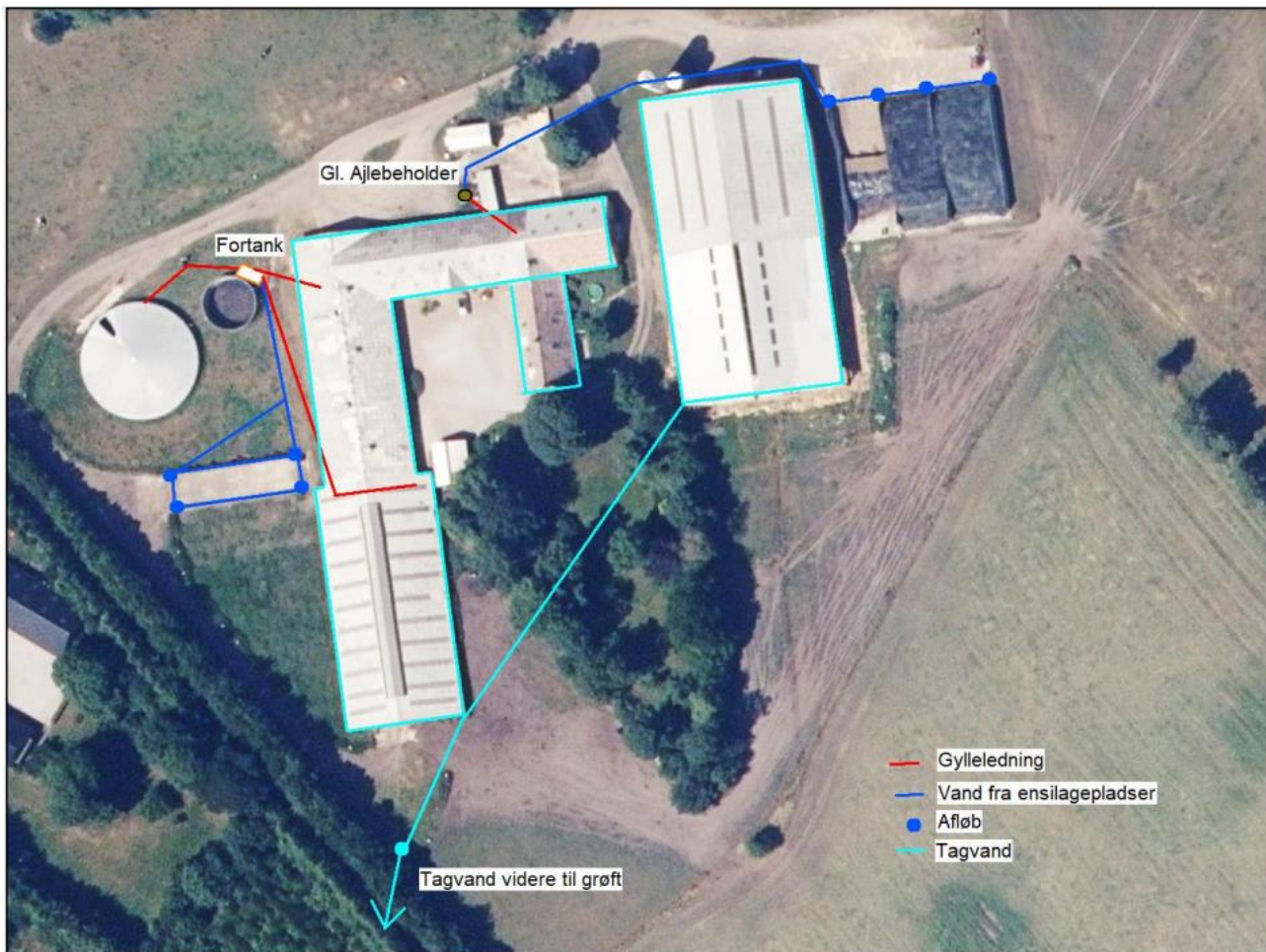
Bilag 4: Udtalelse fra andre teams (jord og grundvand, vej, plan, VIMI, osv.) Herning kommune

Bilag 1: Oversigt og produktionsareal



**Produktionsarealer (skravering) og staldsystemer (farvesymbol)**

## Bilag 2: Afløbsplan





### Bilag 3: Udtalelse fra naturteamet, Herning kommune

*Femradet ulvefod er knyttet til næringsfattige og lysåbne biotoper, såsom heder, klit- og hede-plantager samt opgivne råstofgrave. Den registrerede forekomst er i en kommuneplantage.*

*Totaldepositionen på kommuneplantagen efter udvidelsen vil blive 0,5 kg N/ha/år hvoraf merbelastningen er på 0,2 kg N/ha/år. Kommunen vurderer, at N-depositionen ikke vil påvirke det registrerede voksested for ulvefod øst for husdyrbruget væsentligt negativt og dermed heller ikke forekomsten af ulvefod.*

*Spidssnudet frø er en bilag IV art og det skal derfor sikres, at dens levesteder ikke forringes. Efter udvidelsen vil engen nordvest for husdyrbruget, hvori vandhullet ligger og hvor der bl.a. er registreret spidssnudet frø, modtage 1,0 kg N/ha/år hvoraf merbelastningen er på 0,4 kg N/ha/år som følge af ændringen på husdyrbruget. Næringspåvirkningen ligger inden for det generelle beskyttelsesniveau og derfor vurderes det, at ammoniakdepositionen ikke vil påvirke det registrerede levested for spidssnudet frø væsentligt negativt.*



Bilag 4: Udtalelse fra andre teams (jord og grundvand og Natur og grønne områder.) Herning kommune

Udtagelse vedr. afstandskrav til boring

<b>Vand og Varme</b>		DATO:	08-07-2022
		KONTAKT:	Erindringer til <u>mikla</u>
Forhold til udtalelse:	Er det muligt at give en dispensation i forhold til boring		
		JA	NEJ
Kræver aktiviteten en (sæt x):	Dispensation	X	<input type="checkbox"/>
	Andet (anfør i bemærkninger)	<input type="checkbox"/>	<input type="checkbox"/>
Bemærkninger og endelig udtalelse til selve godkendelsen:		<input type="checkbox"/>	<input type="checkbox"/>
Hvornår kan jeres sagsbehandling forventes igangsat?		>>DATO<<	
Bemærkninger	Jeg vurderer, at der kan gives dispensation til etablering af kalveplads ca. 21 m nord for ejendommens vandforsyning til husholdning og drift. Kalvepladsen etableres på fast belægning (tidligere møddingsplads) med afløb til ajlebeholder. Der er desuden i forvejen indrettet stald i bygning mellem kalveplads og boring.		
Tidsforbrug:	30 min		
Initialer:	MIKLA		