



Miljøministeriet
Miljøstyrelsen

Miljøgodkendelse, inkl. produktionsudvidelse og revurdering

For:
Chr. Hansen A/S, Roskilde



MILJØGODKENDELSE, incl. produktionsudvidelse og revur- dering

For: Chr. Hansen A/S, Roskilde.

Adresse: Søndre Ringvej 22, 4000 Roskilde
Matrikel nr.: 10ib, Vestmarken, Roskilde Jorder
CVR-nummer: 12516479
P-nummer: 1002924652
Listepunkt nummer: D210 (b)
J. nummer: 2021-25075

Godkendelsen omfatter:

Tilladelse til produktionsudvidelse, således at produktionen af mælkesyre bakterier på virksomheden fordobles frem til år 2025. Godkendelsen omfatter den samlede virksomhed, herunder produktionsudvidelsen og indeholder en redaktionel sammenskrivning af de hidtil gældende afgørelser om miljøgodkendelse mv. Samtidig er foretaget enkelte vilkårsændringer i forhold til den nugældende miljøgodkendelse.

Dato: 16. juni 2022

Godkendt: Søren Andersen og Sara Ane Zachhau

Annonceres den: 16. juni 2022

Klagefristen udløber den 14. juli 2022

Søgsmålsfristen udløber den 16. december 2022

Godkendelsen bortfalder, hvis den ikke er udnyttet inden 3 år fra godkendelsens dato.

Efter ibrugtagning vil godkendelsen bortfalde, hvis den ikke har været udnyttet i 3 på hinanden følgende år, jf. Miljøbeskyttelseslovens § 78 a.



Miljøministeriet
Miljøstyrelsen

Indhold

Indholdsfortegnelse

1.	Indledning	1
2.	Afgørelse og vilkår	2
2.1	Afgørelse	2
2.2	Vilkår for afgørelsen	3
A	Generelle forhold	3
B	Indretning og drift	4
C	Luftforurening	4
D	Lugt	9
E	Støj	10
F	Affald	13
G	Jord og grundvand	13
H	Indberetning/rapportering	15
I	Driftsforstyrrelser og uheld	16
J	Ophør	16
3.	Vurdering og bemærkninger	17
3.1	Begrundelse for afgørelsen	17
3.2	Begrundelse for og bemærkninger til de enkelte vilkår	18
A	Generelle forhold	18
B	Indretning og drift	19
C	Luftforurening	20
D	Lugt	22
	Spildevand, overfladevand m.v.	23
E	Støj	23
F	Affald	24
G	Jord og grundvand	25
	Til- og frakørsel	26
H	Indberetning/rapportering	26
I	Driftsforstyrrelser og uheld	27
J	Ophør	27
K	Bedst tilgængelige teknik	28
3.3	Udtalelser/høringssvar	28
4.	Forholdet til loven	30
4.1	Lovgrundlag	30
4.2	Tilsyn med virksomheden	31
4.3	Offentliggørelse og klagevejledning	31
4.4	Liste over modtagere af kopi af afgørelsen	33
5.	Bilag	34

Bilag

Bilag A. Ansøgning om miljøgodkendelse/miljøteknisk beskrivelse

Bilag B. Kort over virksomhedens beliggenhed i 1:25.000

Bilag C. Virksomhedens omgivelser (temakort)

Bilag D. Oversigt over revurdering af vilkår

1. Indledning

Chr. Hansen A/S, Roskilde producerer frosne mælkesyrebakterier ved fermentering til brug i levnedsmiddelindustrien. Virksomheden er beliggende i industriområde på Søndre Ringvej 22, 4000 Roskilde.

Produktionen af mælkesyrebakterier på adressen blev miljøgodkendt den 6. oktober 1999, og miljøgodkendelsen med tillægsgodkendelser er senest revideret den 5. december 2008. I 2013 er der meddelt tillægsgodkendelse til etablering af frysetørningsenhed samt ændret vilkår for støj og emissioner fra virksomhedens kedelanlæg hhv. i 2013 og 2015.

Virksomheden ønsker nu at udvide produktionen af frosne mælkesyrebakterier og forventer, at produktionen fordobles frem til år 2025. Virksomheden ønsker endvidere at etablere et nyt køleanlæg og et nyt ventilationsanlæg. Samtidigt nedlægges et antal eksisterende ældre installationer og køleanlæg.

Projektet omfatter ikke arealmæssige udvidelser eller udvidet bygningsmasse. Produktionen vil blive opjusteret ved optimering af de nuværende produktionsanlæg. Der er tale om en godkendelsespligtig produktionsudvidelse, og virksomheden har på den baggrund indsendt ansøgning om miljøgodkendelse til produktionsudvidelsen samt ansøgning om revision af virksomhedens eksisterende miljøgodkendelser.

Virksomheden er ikke omfattet af miljøvurderingsloven ("VVM-loven"), jf. afsnit 4.1.5.

Virksomheden er ikke omfattet af risikobekendtgørelsen, jf. afsnit 4.1.4.

Miljøstyrelsen vurderer, at den eksisterende virksomhed samt den planlagte udvidelse af produktionen i forhold til sin karakter, størrelse og placering vil kunne drives uden væsentlige gener for omgivelserne / indvirkning på miljøet, når driften sker i overensstemmelse med vilkårene i denne afgørelse.

2. Afgørelse og vilkår

2.1 Afgørelse

Denne afgørelse omfatter miljøgodkendelse af virksomhedens samlede drift, inkl. den ansøgte produktionsudvidelse af frosne mælkesyrebakterier til levnedsmiddelindustrien, svarende til en fordobling af virksomhedens eksisterende produktion, samt de nødvendige konsekvensrettelser af vilkårene i virksomhedens gældende miljøgodkendelser.

2.1.1 Miljøgodkendelse

På grundlag af oplysningerne i afsnit 3, ansøgning om miljøgodkendelse, samt bilagene til godkendelsen godkender Miljøstyrelsen hermed produktionsudvidelsen, der omfatter en fordobling af produktionen af frosne mælkesyrebakterier til levnedsmiddelindustrien.

Afgørelsen meddeles i henhold til § 33, stk. 1, og § 41 i miljøbeskyttelsesloven. Herudover er der foretaget nødvendige ændringer af egenkontrollvilkårene med hjemmel i lovens § 72, stk. 3.

Nye eller ændrede vilkår, der er knyttet til produktionsudvidelsen, er markeret med ●.

Gennemgangen af de gældende godkendelser har givet anledning til, at nogle af de hidtil gældende vilkår ændres eller slettes. Ændringerne er foretaget for at bringe virksomhedens miljøgodkendelse i overensstemmelse med nugældende regler, samt sikre at vilkårene dækker over den påtænkte produktion. Ændrede vilkår er markeret med ○.

Godkendelsen omfatter den samlede virksomhed og erstatter dermed følgende afgørelser:

- Miljøgodkendelse af Chr. Hansen A/S, Roskilde, 6. oktober 1999
- Revurdering af Miljøgodkendelse, 5. december 2008
- Miljøgodkendelse af etablering af frysetørringsenhed, 22. maj 2013
- Påbud om ændring af støjvilkår for Roskildeanlægget, 22. februar 2013
- Påbud om ændring af påbud om emissionsvilkår, 27. marts 2015

Miljøstyrelsen har vurderet, at de hidtil gældende vilkår i vidt omfang dækker produktionsudvidelsen, idet der ikke foretages arealmæssige eller bygningsmæssige udvidelser. Den øgede produktionskapacitet sikres ved optimering af virksomhedens eksisterende produktionsanlæg, herunder forsyningsanlæggene til produktionen.

Der henvises til afsnit 3.2. og bilag D for oplysning om de enkelte vilkår.

Vilkårene træder i kraft straks ved meddelelse af afgørelsen, med mindre andet fremgår i det enkelte vilkår.

I afgørelsen er anvendt populærnavne for love og bekendtgørelser. En samlet oversigt fremgår af afsnit 4.1.

2.2 Vilkår for afgørelsen

A Generelle forhold

A1 ○ Tilsynsmyndigheden skal orienteres om følgende forhold:

- Ejerskifte af virksomhed
- Hel eller delvis udskiftning af driftsherre
- Indstilling af driften af for en periode længere end 6 måneder.

Orienteringen skal være skriftlig og fremsendes senest fire uger efter offentliggørelse af ændringen.

A2 ○ Tilsynsmyndigheden skal straks underrettes, såfremt vilkårene i denne godkendelse ikke overholdes.

Hvis overskridelser af vilkår eller andre driftsforstyrrelser eller uheld medfører umiddelbar fare for menneskers sundhed, eller i betydelig omfang truer med at påvirke miljøet negativt, skal driften af anlægget i relevant omfang indstilles.

Virksomheden skal straks træffe de fornødne foranstaltninger til sikring af, at vilkårene igen overholdes.

A3 Godkendelsen skal være tilgængelig på virksomheden. Alle relevante personer skal kende godkendelsens indhold.

B Indretning og drift

B1 • Virksomheden må være i drift:

Dage	Tidsrum
Alle dage	Hele døgnet

B2 ○ Blæseren på kondensatoren på køleanlægget til frysetørring må maksimalt driftes med 50 % belastning om natten. Anlægget skal sikres med automatisk regulering af belastningen som sikrer overholdelse af belastningsgraden i nattetimerne.

B3 Ved reparation eller vedligeholdelse skal kølemidlet pumpes til en lukket beholder (eller andre dele af anlægget), og må ikke komme i kontakt med luften. Der skal foretages årlig kontrol af køleanlæggets tæthed af autoriseret kølemontør. Utætheder skal udbedres straks.

Der skal foretages årlig kontrol af afspærrings- og øvrige sikkerhedsventiler.

Der skal foretages årlig kontrol af ammoniakdetektorer og varslings-signaler.

C Luftforurening

- C1 ○ Afkasthøjder og luftmængder i betydende afkast skal overholde de værdier, der er anført her:

Afkast fra	Min. Afkasthøjde (m)	Max. Luftmængde (Nm ³ /time)
Naturgasfyrede kedler (fælles)	27	2000
Opblanding (Vådscriber)	3	930
Frysetørrer	14	400
Eluattanke	3	120
Udsugning fra pillefryser 1	14	1200
Udsugning fra pillefryser 2	14	1200
Ventilation fra fermenteringstanke	8	25 (ved drift med nitrogenflush)

Afkasthøjder er målt over terræn.

Emissionsgrænser

- C2 ● Emissionen af nedenstående stoffer må ikke overskride de anførte grænseværdier, målt som timemiddelværdier.

Afkast	Stof	Emissionsgrænse
Procesafkast fra frysetørrer	Støv <10 µm	10 mg/Nm ³
Procesafkast fra frysetørrer	Mælkesyrebakterier	2,5 mg/Nm ³
Punktudsug fra råvareafvejning	Støv <10 µm	10 mg/Nm ³
Punktudsug fra råvareafvejning	Mælkesyrebakterier	2,5 mg/Nm ³
Opblanding (vådscriber)	Støv <10 µm	10 mg/Nm ³

En emissionsgrænse udtrykker det maksimalt tilladelige indhold af stoffet i den luft, virksomheden udsender gennem et afkast i en veldefineret kontrolperiode. Referencetilstand (0 °C, 101,3 kPa, tør gas).

- C3 Emissionen af CO og NO_x fra virksomhedens naturgasfyrede Danstokerkedel og Tømakedel må ikke overstige de anførte grænseværdier målt

som timemiddelværdier. Emissionsgrænserne gældende indtil 31. december 2029.

Kedel	Stof	Emissionsgrænse (enhed)
Danstoker (3,2 MW)	NOx*	65 mg/Nm ³ ved 10 % O ₂
Danstoker (3,2 MW)	CO	75 mg/Nm ³ ved 10 % O ₂
Tøma (2,1 MW)	NOx*	65 mg/Nm ³ ved 10 % O ₂
Tøma (2,1 MW)	CO	75 mg/Nm ³ ved 10 % O ₂

*NOx regnet vægtmæssigt som NO₂

- C4 ○ I afkast, hvor der er fastsat en emissionsgrænse, skal der være etableret målesteder med indretning og placering som anført i MEL-22 Kvalitet i Emissionsmålinger (Miljøstyrelsens anbefalede metoder, der findes på hjemmesiden for Miljøstyrelsens Referencelaboratorium for måling af emissioner til luften: www.ref-lab.dk). Målestederne skal være placeret, sådan at det sikres, at de fastsatte emissionsgrænseværdier kan dokumenteres overholdt.

Immissionskoncentration

- C5 ● Virksomhedens bidrag til luftforureningen i omgivelserne (immissionskoncentrationen) må ikke overskride de angivne grænseværdier (B-værdier):

Stof	B-værdi (mg/m ³)
Støv >10 µg	0,08
Mælkesyrebakterier	0,02
NOx	0,125
CO	1

En B-værdi udtrykker virksomhedens maksimalt tilladelige bidrag af stoffet i luften uden for virksomhedens område. B-værdien gælder i alle højder, hvor mennesker kan blive udsat for den forurenede luft.

Kontrol af luftforurening

- C6 Tilsynsmyndigheden kan bestemme, at virksomheden skal dokumentere, at grænseværdierne i vilkår C2 og C3 er overholdt. Hvis vilkår emissionsgrænserne er overholdt, kan der kun kræves én årlig dokumentation. Udgifterne hertil afholdes af virksomheden.

Dokumentationen skal senest 3 måneder efter, at kravet er fremsat, tilsendes tilsynsmyndigheden sammen med oplysninger om driftsforholdene under målingen. Dokumentationen skal efter forlangende fremsendes både i papirformat og digitalt.

Krav til luftmålinger

C7 Målingerne skal foretages som præstationsmålinger.

For energianlæg: Målinger skal ske som 2 enkeltmålinger hver af en varighed på 45 min.

For produktionsanlæg: Der skal foretages 3 målinger af mindst 1 times varighed. Målingerne kan foretages samme dag. Emissionsgrænsen anses for overholdt, når det aritmetiske gennemsnit af de 3 målinger er mindre end eller lig med grænseværdien.

Måling skal foretages, når virksomheden er i fuld drift eller efter anden aftale med tilsynsmyndigheden. For så vidt angår målinger af støv skaldisse foretages, når der omhældes eller afvejes råvarer. For målinger af mælkesyrebakterier skal disse foretages, når der foregår pakning af frysetørrede mælkesyrebakterier (frysetørningsproces) og ved formaling i forbindelse med pakning af mælkesyrebakterier (pulverpakkeri).

Målingerne skal udføres som akkrediteret teknisk prøvning, og målerapporterne skal udfærdiges som akkrediterede prøvningsrapporter. Målelaboratoriet skal være akkrediteret til bestemmelse af de aktuelle stoffer af Den Danske Akkreditering- og Metrologifond (DANAK) eller et tilsvarende akkrediteringsorgan, som er medunderskriver af EA's (European cooperation for Accreditation) multilaterale aftale om gensidig anerkendelse.

Stof	Analysemetode
Støv	MEL-02
NOx	MEL-03
CO	MEL-06
O2	MEL-05

Dog kan andre analysemetoder benyttes efter aftale med Miljøstyrelsen. Detektionsgrænserne for analyserne må højst være 10% af grænseværdierne.

Generelle krav til kvalitet i emissionsmålinger, jf. metodeblade MEL-22, skal være overholdt.

Beregninger af immissionskoncentrationsbidraget skal ske ved OML-metoden. B-værdien anses for overholdt, når den højeste 99 % fraktil er mindre end eller lig med B-værdien.

OML rapporten skal suppleres med en redegørelse for inddata, herunder også bygningskorrektioner (både generelle og retningsafhængige) samt valg af variable som f.eks. ruhedslængde og terrænhældning. Minimumskrav til præsentation af beregningsresultater: Udskrift af inddata og OML-beregningsresultater med markering af virksomhedens skel.

Grafisk fremstilling fra OML (kort over maksimale månedlige 99% fraktioner), med angivelse af virksomhedens skel og kilderne.

Luftvejledningen

Ovenstående dokumentation af virksomhedens luftforurening skal ske ved måling og beregning i overensstemmelse med gældende vejledning fra Miljøstyrelsen, p.t. nr. 2/2001.

Kontrol af luftfiltre

- C8 Luftfiltre på procesafkast fra PFR og punktudsug fra råvareafvejningen skal kontrolleres og vedligeholdes regelmæssigt og virksomheden skal have skriftlige procedurer/instruktioner herfor. Procedurer/instruktioner bør bl.a. baseres på producentens/leverandørens anvisninger og indeholde retningslinjer for drift og vedligehold af det enkelte filter/filtertype, herunder intervaller for kontrol og udskiftning af det enkelte filter. Instrukser for drift og vedligehold af filtre skal være lettilgængelige for driftsoperatørerne.

Resultater af lækagetest, evt. reparationer, udskiftning af filtermateriale mv. samt oplysninger om evt. forekommende driftsforstyrrelser ved filtret, skal registreres. Oplysningerne skal opbevares på virksomheden i mindst 3 år og være tilgængelig for tilsynsmyndigheden samt på forlangende tilsendes i kopi.

- C9 Højeffektive luftfiltre (HEPA-filtre) på procesafkast fra PFR skal altid kontrolleres for lækage senest 10 arbejdsdage efter montering og reparation. Kontrol af HEPA-filtre foretages på tilsynsmyndighedens forlangende og altid, når filtret har været afmonteret, udskiftet eller på anden måde justeret eller repareret, dog mindst en gang om året. Kontrol af HEPA-filtre skal udføres som en totallækagetest efter afsnit B.6.4 i ISO 14644-3 samt de af Miljøstyrelsen anbefalede tilføjelser og præciseringer hertil, jf. bilag til 5. supplement til Luftvejledningen. Acceptkriteriet er 0,05 %. Lækagetesten skal udføres af et akkrediteret firma/en certificeret person eller et firma/en person som tilsynsmyndigheden har accepteret.

Kontrolregel: Lækagen beregnes på baggrund af middelkoncentrationer før og enkeltmålinger (evt. fra scanning af filteroverfladen) efter filtret.

Lækage = $(C_{\text{efter filter}}/C_{\text{før filter}}) * 100 \%$, hvor

$C_{\text{efter filter}}$ = koncentrationen i hvert målepunkt efter filter ($\mu\text{g/l}$)

$C_{\text{før filter}}$ = middelkoncentrationen før filter ($\mu\text{g/l}$)

HEPA-filtret er i orden, hvis doseringskravet er opfyldt og lækagen i hvert målepunkt er mindre end eller lig med 0,05 %. Hvis dette ikke er opfyldt, skal HEPA-filtret udskiftes og kontrolleres igen indenfor 10 arbejdsdage. Dokumentation for kontrol af HEPA-filtre inkl. filtercertifikat skal forevises eller fremsendes på tilsynsmyndighedens forlangende.

Dokumentationen skal være tilgængelig i hele filtrets levetid, dog mindst 5 år. Testresultater kan f.eks. medtages i den årlige rapportering. Tilsynsmyndigheden skal dog underrettes hurtigst muligt, hvis acceptkriteriet overskrides.

D **Lugt**

Lugtgrænse

- D1 • Virksomheden må ikke give anledning til et lugtbidrag på mere end 5 LE/m³ ved boligområder samt 10 LE/m³ ved erhvervsområder.

Midlingstiden er 1 minut ved beregning af lugtbidraget, og resultaterne korrigeres for følsomhedsfaktor.

Grænseværdier gælder i alle højder, hvor mennesker kan blive udsat for den forurenede luft.

- D2 • Virksomheden må ikke give anledning til væsentlige diffuse lugtgener uden for virksomhedens område. Tilsynsmyndigheden vurderer, om generne er væsentlige.

Kontrol af lugt

- D3 • Tilsynsmyndigheden kan bestemme, at virksomheden ved målinger skal dokumentere, at vilkåret for lugt, vilkår D1, er overholdt.

Dokumentationen skal senest 3 måneder efter, at kravet er fremsat, tilsendes tilsynsmyndigheden sammen med oplysninger om driftsforholdene under målingen.

- D4 • Målingerne skal udføres som akkrediteret teknisk prøvning, og målerapporterne skal udfærdiges som akkrediterede prøvningsrapporter. Målelaboratoriet skal være akkrediteret til bestemmelse af de aktuelle stoffer af Den Danske Akkreditering- og Metrologifond (DANAK) eller et tilsvarende akkrediteringsorgan, som er medunderskriver af EA's multilaterale aftale om gensidig anerkendelse.

Måling og analyse skal udføres i overensstemmelse med principperne i Metodeblad MEL-13, Bestemmelse af koncentrationen af lugt i strømmende gas, fra Miljøstyrelsens referencelaboratorium.

Prøverne skal udtages, når virksomheden er i fuld drift eller efter anden aftale med tilsynsmyndigheden. Der skal udtages mindst 3 lugtprøver for hvert afkast. Det aftales med tilsynsmyndigheden, hvilke afkast, der indgår i målingerne.

Beregningerne af lugtbidraget i omgivelserne skal udføres med OML-metoden.

OML-rapporten skal suppleres med en redegørelse for inddata, herunder også bygningskorrektioner (både generelle og retningsafhængige) samt valg af variable som f.eks. ruhedslængde og terrænhældning.

Er den relative standardafvigelse på måleresultaterne mindre end 50 %, skal beregninger på lugt foretages ved anvendelse af det geometriske gennemsnit af de 3 enkeltmålinger.

Såfremt den relative standardafvigelse på måleresultaterne overskrider 50 %, skal der:

- enten foretages et fornyet antal målinger, indtil standardafvigelsen er mindre end 50 %, eller
- udføres beregninger på baggrund af det geometriske gennemsnit af måleseriens 2 højeste lugtemissioner.

Lugtgrænsen anses for overholdt, når den højeste 99 % fraktil er mindre end eller lig med grænseværdien.

Minimumskrav til præsentation af beregningsresultater:

Udskrift af inddata og OML-beregningsresultater med markering af virksomhedens skel. Grafisk fremstilling fra OML (kort over maksimale månedlige 99 % fraktiler), med angivelse af virksomhedens skel og kilderne.

Kontrol af lugtkravet skal gentages, når tilsynsmyndigheden finder det påkrævet. Hvis grænseværdien for lugt er overholdt, kan der kun kræves én årlig måling og beregning. Udgifterne afholdes af virksomheden.

E **Støj**

- E1 ○ Driften af virksomheden må ikke medføre, at virksomhedens samlede bidrag til støjbelastningen i naboområderne overstiger nedenstående støjgrænser. De angivne værdier for støjbelastningen er de ækvivalente, korrigerede lydniveauer i dB(A).
1. Erhvervs- og industriområde (i skel mod nabo i eget område, samt lokalplanområde 575)
 2. Blandet bolig og erhvervsbebyggelse samt centerområde og butikker samt lokalplanområde 236
 3. Etageboligområder (rammeområde 3.BE9, lokalplan 533)

	Kl.	Reference-tidsrum (timer)	1 dB(A)	2 dB(A)	3 dB(A)
Mandag-fredag	07-18	8	60	55	50
Lørdag	07-14	7	60	55	50
Lørdag	14-18	4	60	45	45
Søn- & helligdage	07-18	8	60	45	45
Alle dage	18-22	1	60	40	45
Alle dage	22-07	0,5	60	40	40
Maksimalværdi	22-07	-	-	-	55

Områderne fremgår af bilag C – Virksomhedens omgivelser – lokalplanforhold (2008) Planforhold og beliggenhed.

Støjgrænsen skal overholdes ved alle positioner i det betragtede område i 1½ m højde over terræn, herunder også i skel. For bygninger med mere end én etage skal støjgrænsen endvidere overholdes ved det mest støjbelastede punkt på vinduer og altaner på bygningsfacaden samt på evt. tagterrasser.

Lavfrekvent støj og infralyd

Driften af virksomheden må ikke medføre, at virksomhedens samlede bidrag til lavfrekvent støj eller infralyd i naboområderne overstiger nedenstående støjgrænser indendørs i bygninger. Støjgrænsen gælder for ækvivalentniveauet over et måletidsrum på 10 minutter, hvor støjen er kraftigst.

Anvendelse	Tidspunkt	A-vægtet lydtryk-niveau (10-160Hz), dB	G-vægtet infralyd-niveau dB
Beboelsesrum og lign.	kl. 07-18	25	85
	kl. 18-07	20	85
Kontorer og lign. støjfølsomme rum	Hele døgnet	30	85
Øvrige rum i virksomheder	Hele døgnet	35	90

Vibrationer

Vibrationer fra virksomheden må ikke overstige nedenstående støjgrænser i naboområderne.

Anvendelse	KB-vægtet accelerationsniveau, L_{w} i dB
Boliger i boligområder (hele døgnet), Boliger i blandet bolig/erhvervsområde kl. 18-7 Børneinstitutioner og lignende	75
Boliger i blandet bolig/erhvervsområde kl. 7-18 Kontorer, undervisningslokaler o.l.	80
Erhvervsbebyggelse	85

- E2 Tilsynsmyndigheden kan bestemme, at virksomheden skal dokumentere, at vilkåret for støj, infralyd og vibrationer, jf. vilkår E1 er overholdt. Dokumentationen skal senest 3 måneder efter, at kravet er fremsat, tilsendes tilsynsmyndigheden sammen med oplysninger om driftsforholdene under målingen.

Krav til støjmålinger

- E3 Virksomhedens støj, infralyd og vibrationer skal dokumenteres ved måling og beregning efter gældende vejledninger fra Miljøstyrelsen, p.t. nr. 6/1984 om Måling af ekstern støj og nr. 5/1993 om Beregning af ekstern støj fra virksomheder samt orientering fra Miljøstyrelsen nr. 9/1997 om Lavfrekvent støj, infralyd og vibrationer i eksternt miljø.

Måling skal foretages, når virksomheden er i fuld drift, med mindre der er truffet anden aftale med tilsynsmyndigheden.

Måling af maksimalværdi skal foretages ved mindst 5 forekomster af den driftstilstand, der giver anledning til maksimalværdien, jf. vejledning nr. 6/1984, med mindre der er truffet anden aftale med tilsynsmyndigheden.

Målingerne/beregningerne skal udføres og rapporteres som ”Miljømåling – ekstern støj” af en enhed, som er optaget på Miljøstyrelsens liste over godkendte laboratorier.

Som en del af afrapporteringen skal vedlægges oplysninger om fremgangsmåden ved målingernes/beregningernes gennemførelse, støjklidernes art og placering, støjens karakter, kildestyrker, driftstider og kildehøjder for alle stationære støjklider samt køreveje, kildestyrker og antal biler for alle mobile støjklider.

Derudover skal afrapporteringen indeholde isokurver over støjdbredelsen omkring virksomheden med angivelse af grænseværdierne.

Støj-, infralyd- og vibrationsdokumentationen skal gentages, når tilsynsmyndigheden finder det påkrævet. Hvis grænseværdierne er overholdt, kan der dog højst kræves én årlig bestemmelse. Udgifterne hertil afholdes af virksomheden.

Definition

- E4 ○ Støjgrænsen anses for overholdt, hvis målte eller beregnede værdier fratrukket den udvidede usikkerhed er mindre end eller lig med støjgrænserne. Målingernes og beregningernes udvidede usikkerhed fastsættes i overensstemmelse med Miljøstyrelsens anvisninger.

Grænserne for lavfrekvent støj, infralyd og vibrationer anses for overholdt, hvis de målte værdier er mindre end eller lig med de fastsatte grænser, jf. vilkår E1.

F Affald

- F1 Der må ikke oplagres større mængder affald på virksomheden end:

Affaldstype	Max. oplag (tons)
Brændbart affald i komprimator	15
Pap i komprimator	10
Træpaller	10
Plastemballager til genbrug	5
Farligt affald	5
Homogent biprodukt (Eluat)	2*40 m ³

- F2 ○ Opbevaring af affald må ikke give anledning til forurening af luft, jord og vand eller skabe uhygiejniske forhold i omgivelserne eller forårsage tilhold af skadedyr.

Opsamlingsmateriel skal være tydeligt mærket med den affaldsfraktion/-type, det er beregnet for. Affaldsfraktionerne/-typerne skal holdes adskilt.

- F3 Farligt affald skal opbevares i tætte beholdere, der er beregnet til formålet. Beholderne skal mærkes tydeligt med angivelse af indhold.

Eventuel udendørs opbevaring skal ske på overdækket plads eller i en dertil indrettet container. Der må ikke kunne ske tilløb af regn- eller smeltevand til oplaget. Opbevaringspladsen eller containeren skal være indrettet således, at et udslip, svarende til indholdet i den største beholder i oplaget, kan tilbageholdes.

Indendørs opbevaring skal ske på tæt gulv og eventuelt spild må ikke kunne løbe til kloaksystemet.

G Jord og grundvand

- G1 Kemikalier skal opbevares i tætte og holdbare beholdere. Beholderne skal være beregnet til formålet og skal være tydeligt mærket med, hvad de indeholder. Låget skal slutte tæt.
- G2 Palletanke, der indeholder fosforsyre, salpetersyre m.m., skal opbevares over en opsamlingskumme med en kapacitet svarende til 110 % af den største beholder ovenpå kummen.
- G3 Virksomheden skal sikre, at overjordiske tanke med tilhørende rørsystemer er i en sådan vedligeholdelsesstand, at der ikke foreligger en åbenbar, nærliggende risiko for, at der kan ske forurening af jord, grundvand eller overfladevand, herunder må der ikke forefindes væsentlige synlige tæring af tank, rørsystem eller understøtningen af overjordiske tanke.

Virksomheden skal sikre at overjordiske tanke til enhver tid står på et varigt stabilt underlag.

Virksomheden skal foranledige, at de nødvendige reparationer af overjordiske tanke med tilhørende rørsystemer finder sted. Reparation af et anlæg skal udføres af en særlig sagkyndig. Virksomheden skal sikre sig dokumentation for det udførte arbejde fra den udførende virksomhed.

- G4 ○ Belægninger, hvor der er risiko for spild af olie, kemikalier, flydende affald og råvarer, eller spildevand skal til hver en tid være tætte.

Tætheden af belægninger, opsamlingskummer og spildbakker, herunder fugernes tilstand, skal inspiceres en gang pr. kalenderår og eventuelle utætheder eller begyndende utætheder udbedres snarest muligt og indenfor 3 måneder efter inspektionen. Datoen for inspektion og reparation skal registreres i virksomhedens driftsjournal.

- G5 Virksomheden skal have og følge en plan for renovering, overvågning og vedligeholdelse af afløbsinstallationer. Planen skal kunne accepteres af tilsynsmyndigheden.

TV-inspektioner, der evt. udføres i forbindelse med handlingsplanen, skal udføres af et firma, der er godkendt og optaget i Danske TV-inspektionsfirmaers Kontrolordning.

Den af inspektionsfirmaet udarbejdede rapport fremsendes til tilsynsmyndigheden senest 3 måneder efter inspektionen er gennemført.

- G6 Der skal forefindes absorberingsmateriel på de steder hvor der opbevares olie- og kemikalier samt affald af disse. Absorberingsmaterialet skal kunne opsuge netop de olie- og kemikalier der er tilstede, i tilfælde af spild.

I tilfælde af spild med olie- og kemikalieprodukter skal væsken hurtigst muligt søges opsamlet med absorberende materiale. Det opsamlede kemikalieaffald skal bortskaffes efter anvisning fra kommunen.

H **Indberetning/rapportering**

Eftersyn af anlæg

- H1 Der skal føres journal over eftersyn af emissionsbegrænsende renseforanstaltninger/anlæg, med dato for eftersyn, reparationer og udskiftninger samt oplysninger om eventuelt forekommende driftsforstyrrelser.

Forbrug af råvarer og hjælpestoffer

- H2 Der skal føres journal over anvendte mængder af råvarer og hjælpestoffer, inklusivt forbrug af olie/gas/el.

Der skal endvidere føres journal over producerede mængder affald.

Kontrol med kontinuert måleudstyr

- H3 ○ Der skal føres journal over kontrollen med filteralarmer for:

HEPA filtre

Opbevaring af journaler

- H4 Journalerne skal være tilgængelige for og på forlangende forevises til tilsynsmyndigheden.

Journalerne skal opbevares på virksomheden i mindst 3 år.

Årsindberetning

- H5 ○ Én gang om året skal virksomheden sende en opgørelse til tilsynsmyndigheden med følgende oplysninger for kalenderåret:

1. Produceret mængde
2. Forbrug af vand og energi
3. Udledte mængder spildevand
4. Mængden af anvendte miljøskadelige stoffer, hvor forbruget (alternativt indkøbet) af enkeltstoffer er over 25 kg, og som er farenærket med H400, H410, H411, H412, H413

Rapporten skal være tilsynsmyndigheden i hænde senest 2 måneder efter afslutning af virksomhedens regnskabsår.

I Driftsforstyrrelser og uheld

- I1 Anlæg, bygninger og tilhørende udendørs arealer skal generelt indrettes og drives således, at uheld og udslip forebygges og således at skadens omfang begrænses mest muligt, hvis der alligevel sker uheld.
- I2 Driftsuheld skal straks anmeldes til tilsynsmyndigheden.
- Efter eventuelt driftsuheld, der kan medføre forurening skal virksomheden udarbejde en rapport, som beskriver forløbet samt hvad virksomheden har tænkt sig at gøre for at forhindre at uheldet sker igen. Tilsynsmyndigheden kan fastsætte en frist for rapportens udarbejdelse, og forlange at den sendes til tilsynsmyndigheden.
- I3 Virksomheden skal vedligeholde en instruks for håndtering af eventuelt spild af råvarer, produkter eller affald på udendørs arealer. Det skal fremgå af instruksen, at spild ikke må spules til regnvandskloak, men skal opsamles eventuelt ved hjælp af absorberende materiale.
- Aflevering og afhentning af varer og affald, der kan medføre forurening i tilfælde af spild, skal udføres eller overvåges af personer, som er fortrolig med håndtering af et evt. spild.
- I4 Virksomheden skal vedligeholde proceduren for forebyggelse og håndtering af uheld med udslip af ammoniak fra køleanlægget til luft og kloak i virksomhedens beredskabsplan.
- I5 Som en del af opfølgningen på uheld med/spild af ammoniak fra PFR's køleanlæg skal virksomheden foranstalte TV-inspektion af berørte kloaker – jf. vilkår G5. Ligeledes skal berørt belægning kontrolleres en ekstra gang jf. vilkår G4. Resultat af opfølgende kontrol og plan for eventuel reparation sendes til tilsynsmyndigheden hurtigst muligt og senest tre måneder efter uheldet. Reparationsplaner skal kunne accepteres af tilsynsmyndigheden.

J Ophør

- J1 ○ Ved ophør af aktiviteter skal virksomheden **senest fire uger** efter driftsophør anmelde dette til tilsynsmyndigheden.
- J2 ○ På ophørstidspunktet, skal der træffes de nødvendige foranstaltninger for at undgå forureningsfare.

3. Vurdering og bemærkninger

3.1 Begrundelse for afgørelsen

Chr. Hansen A/S, Roskilde har den 3. juni 2021 indsendt ansøgning om miljøgodkendelse til produktionsudvidelse af produktionen af frosne mælkesyrebakterier til levnedsmiddelindustrien. Virksomheden ønsker at fordoble produktionen af frosne mælkesyrebakterier frem mod 2025, og der meddeles med nærværende afgørelse miljøgodkendelse til produktionsudvidelsen.

Der etableres ikke nye bygninger i forbindelse med det ansøgte. I forbindelse med produktionsudvidelsen optimeres og udskiftes flere af virksomhedens eksisterende anlæg. Virksomhedens Tømakeedel opgraderes med en low-NO_x-brænder således at kedlen kan anvendes som primærkedel. Der etableres desuden et nyt isvandsanlæg med en kapacitet på 2 MW, nyt blødvandsanlæg, udvidelse af CIP anlægget samt nyt ventilationsanlæg. Virksomheden har i sin ansøgning bl.a. redegjort for væsentligste miljøpåvirkninger, råvareforbrug og anvendelse af bedste tilgængelige teknik (BAT).

Virksomhedens drift giver primært anledning til luftemissioner fra produktionen og virksomhedens naturgasfyrede kedler samt spildevand fra produktion og rengøring.

Miljøstyrelsen vurderer, at virksomheden har truffet de nødvendige foranstaltninger til at forebygge og begrænse forureningen ved anvendelse af BAT, og at virksomheden ved gennemførelse af det ansøgte fortsat kan drives på stedet uden væsentlige miljømæssige påvirkninger af omgivelserne. Der fastsættes ikke et produktionsloft med denne afgørelse, idet det er Miljøstyrelsens vurdering, at de stillede vilkår kan overholdes ved det råvareforbrug som er beskrevet i ansøgningsmaterialet.

Denne afgørelse omfatter den samlede virksomhed, inkl. Den ansøgte produktionsudvidelse samt de nødvendige vilkårsændringer.

3.1.1 Planforhold og beliggenhed

Planforhold

Ifølge Kommuneplanen ligger Chr. Hansen A/S i rammeområde 3.EP.1, der er udlagt til erhvervsområde, og som er omgivet af center- og boligområder. Virksomheden er ikke omfattet af en gældende lokalplan.

De omkringliggende nabogrunde kan ses på bilag C. Nord for Chr. Hansen ligger et rekreativt område, øst for virksomheden ligger centerområde og butikker, syd for virksomheden ligger et erhvervsområde og vest for virksomheden ligger et område, der er udlagt til offentlige og private fællesanlæg.

Grundvand/drikkevand

Miljøstyrelsen vurderer, at der med de stillede vilkår er taget hensyn til beskyttelse af grundvand.

Natura 2000 og bilag IV-arter

De nærmeste Natura 2000-områder er område nr. 136, Roskilde Fjord, som ligger mere end 2,5 km væk, og område nr. 151, Ramsø Mose, som ligger mere end 5,5 km fra virksomheden. Miljøstyrelsen vurderer, at produktionsudvidelsen ikke vil have væsentlig indvirkning på Natura 2000-områder.

Roskilde Kommune har i sin udtalelse om naturforhold angivet, at kommunen ikke har kendskab til bilag IV-arter i området. Det er dog sandsynligt, at der findes bestande af flagermus i området.

I Ringparken 190 m NNØ for virksomheden findes et ynglested for butsnudet frø. Roskilde Kommune har vurderet, at virksomheden ikke vil påvirke bestanden af butsnudet frø væsentligt.

3.1.2 Nye krav til naturgasfyrede kedler

Virksomhedens naturgasfyrede kedler skal fra 2030 overholde emissionsgrænseværdierne i bekendtgørelsen om mellemstore fyringsanlæg.

3.2 Begrundelse for og bemærkninger til de enkelte vilkår

A Generelle forhold

Samtlige aktiviteter på Chr. Hansen Roskilde er omfattet af miljøledelse certificeret efter ISO 14001 standarden. Igennem miljøledelsen arbejdes der systematisk med miljøforhold, såvel egenkontrol til efterlevelse af lovkrav og andre bestemmelser, muligheder som risici, afvigelser, træning og uddannelse af medarbejdere samt kommunikation internt og eksternt om miljøforholdene.

De overordnede rammer for miljøledelsen er beskrevet i en manual og en række driftsprocedurer, som indeholder aktiviteter til håndtering af miljørelevante forhold.

Forbrug af energi, vand og bortskaffelse af biprodukter og affald følges ved månedlig registrering og evaluering, som del af virksomhedens miljømæssige KPI'er (Key Performance Indicators). Dette er med til at opdage evt. u hensigtsmæssig drift, som der således kan korrigeres for. Observeres der deciderede miljøafvigelser i den daglige drift, så indrapporterer medarbejderne disse i afvigelsessystemet i "C-One", og afvigelserne samt eventuelle korrigerende handlinger analyseres, så der kan forebygges fremadrettet.

Der arbejdes målrettet i produktionen med "Right First Time" således, at der skal kasseres mindre tab og derved forbedres miljøperformance pr. produceret ton.

Samtidig arbejdes der så vidt det er muligt i forhold til leverancer med produktionsplanlægning, som reducere holdetid på anlæggene og CIP (Clean In Place) frekvenserne.

Vilkår A1

Ændret vilkår

Der fastsættes vilkår om, at tilsynsmyndigheden skal orienteres, hvis der sker ejerskifte af virksomheden eller udskiftning af driftsherren. Dette er blandt andet for at kunne vurdere, om ejerskiftet eller udskiftning af driftsherre involverer personer eller selskaber, der er registeret af Miljøstyrelsen, jf. miljøbeskyttelseslovens § 40a og b. Hvis dette er tilfældet, kan tilsynsmyndigheden tilbagekalde godkendelsen eller fastsætte særlige vilkår, jf. miljøbeskyttelseslovens § 41d.

Baggrunden for at stille vilkår om, at virksomheden skal orientere tilsynsmyndigheden ved indstilling af driften i mere end 6 måneder skyldes, at det kan have betydning for planlægning af tilsyn og opkrævning af gebyrer.

Vilkår A2

Nyt vilkår

Vilkåret er fastsat med udgangspunkt i godkendelses-bekendtgørelsens § 21, stk. 1 nr. 6 og skal sikre, at driftsherren straks indberetter til tilsynsmyndigheden, når vilkår ikke overholdes.

Vilkår A3

Afgørelsen skal være tilgængelig på virksomheden og driftspersonalet skal være orienteret om godkendelsens indhold og vilkår, således at det sikres at ansvarlige for driften er bekendte med virksomhedens miljøgodkendelse og sikrer at denne overholdes til enhver tid.

B Indretning og drift

Vilkår B1

Nyt vilkår

Virksomheden har tilladelse til døgndrift hele året.

Vilkår B2

Ændret vilkår

Der har tidligere været stillet krav til kapacitetsbegrænsning af køleanlægget. Det er nyt, at der stilles krav om at der skal være en automatisk regulering som sikrer at belastningen overholdes i nattetimerne.

Kravet indsættes som en barriere til sikring af driftsfunktionen af køleanlægget, da en væsentlig parameter er at anlægget kun driftes ved 50 % kapacitet af hensyn til overholdelsen af støjgrænserne i nattetimerne.

Vilkår B3

Vilkåret videreføres fra tidligere godkendelser. Der er foretaget redaktionelle ændringer, idet vilkåret omfatter tre tidligere vilkår vedrørende frysetørringsanlægget, der er sammenlagt. Journalføring over påfyldt ammoniakmængde er omfattet af vilkår H2. Journalføring over eftersyn med anlægget er omfattet af vilkår H1.

Virksomheden har oplyst at dette gøres i systemet API-PRO. Vilåret er videreført i nærværende godkendelse for at lette tilsynet med virksomhedens frysetørningsanlæg.

C Luftforurening

Virksomhedens emission af forurenende stoffer til luften reguleres af Miljøstyrelsens luftvejledning, B-værdivejledning og lugtvejledning. De væsentligste emissioner til luften fra Chr. Hansen A/S, Roskilde vurderes at være støv fra råvareafvejning og opblanding, emission af mælkesyrebakterier fra fermentering, frysetørring og pakkeri samt emission af NOx og CO fra eksisterende energianlæg.

Virksomheden har i forbindelse med produktionsudvidelsen til hensigt at opgradere virksomhedens nødkedel, således at den kan anvendes som primærkedel på lige fod med virksomhedens Danstokerkedel. Der er derfor foretaget væsentlige ændringer af virksomhedens luftvilkår, således at vilkårene dækker produktionsudvidelsen og fremstår relevante og tidssvarende.

Vilkår C1

Nyt vilkår

Vilkåret fastsætter krav til afkasthøjde og maksimal luftmængde for alle betydende afkast jf. godkendelsesbekendtgørelsens § 21. Vilåret er tilføjet i forbindelse med revideringen af virksomhedens miljøgodkendelser.

Vilkår C2

Nyt vilkår

Vilkåret fastsætter emissionsgrænser for støv og for mælkesyrebakterier, begge baseret på luftvejledningen og B-værdivejledningen. Grænseværdien for emission af mælkesyrebakterier er fastsat i forbindelse med nærværende godkendelse af produktionsudvidelsen.

I henhold til B-værdi vejledningen, er mælkesyrebakterier klassificeret som et hovedgruppe 1, klasse II stof. Hovedgruppe 1-stoffer er stoffer, som vurderes at være særligt farlige for menneskers sundhed eller særligt skadelige for miljøet, og omfatter bl.a. også biologiske aktive stoffer som proteiner, som betragtes som allergifremkaldende. Ifølge Luftvejledningen bør der ved emission af støvende hovedgruppe 1-stoffer normalt foretages forrensning og efterfølgende absolutfiltrering med en udskilningsgrad på mindst 99,97 % for partikler på 0,3 µm (typisk HEPA-filtrering).

Virksomheden har i ansøgningen om miljøgodkendelse beskrevet, at procesafkast fra frysetørreeren ledes via cyklon, F5/6 grovfilter og HEPA-13 filter for at reducere mælkesyrebakterier/organisk støv. Støv fra råvareafvejningen reduceres via HEPA filter.

Miljøstyrelsen vurderer at virksomheden kan overholde de stillede vilkår til emission af mælkesyrebakterier og støv ved anvendelse af de renseforanstaltninger, der er beskrevet i ansøgningen.

Vilkår C3

Virksomheden har to naturgasfyrede kedler på hhv. 3,2 MW og 2,1 MW. Vilkåret fastsætter emissionsgrænser for NO_x og CO for kedlerne. Emissionsgrænserne er videreført fra seneste afgørelse.

Begge kedler er taget i brug inden 20. december 2018 og dermed bestående i henhold til MCP bekendtgørelsen. Kedlerne er i dag reguleret efter gældende vejledning fra Miljøstyrelsen, p.t. nr. 2/2001, Luftvejledningen. Grænserne er angivet ved 10 % ilt. Fra 1. januar 2030 skal begge kedelanlæg overholde MCP-bekendtgørelsens emissionsgrænser, der er angivet i nedenstående tabel, målt som timeværdier:

Kedel	Stof	Emissionsgrænse (enhed)
Danstoker (3,2 MW)	NO _x *	105 mg/Nm ³ ved 3 % O ₂
Danstoker (3,2 MW)	CO	125 mg/Nm ³ ved 3 % O ₂
Tøma (2,1 MW)	NO _x *	105 mg/Nm ³ ved 3 % O ₂
Tøma (2,1 MW)	CO	125 mg/Nm ³ ved 3 % O ₂

*NO_x regnet vægtmæssigt som NO₂

Bemærk, at grænserne i MCP bekendtgørelsen er angivet ved 3 % ilt. Emissionsgrænserne er identiske med emissionsgrænserne angivet i standardvilkårsbekendtgørelsen for listepunkt G 201.

Emissionen fra de to kedelanlæg er senest målt i juni 2020. Resultaterne for målingerne er vedlagt ansøgningen om miljøgodkendelse, og viser, at emissionsgrænserne angivet i vilkår 3 kan overholdes med en god margin. Resultaterne vedlagt ansøgningen er angivet ved 3 % O₂.

Vilkår C4

Nyt vilkår

Det er fastsat krav om at der etableres målested efter MEL-22 på afkast hvor der er fastsat emissionsgrænse. Vilkåret er tilføjet i forbindelse med revideringen af virksomhedens miljøgodkendelser.

Vilkår C5

Der er jf. Luftvejledningen og B-værdivejledningen stillet vilkår om maksimale B-værdier for støv, mælkesyrebakterier, NO_x og CO. Immissionsgrænsen for støv er videreført fra tidligere godkendelse, og samles sammen med grænseværdien for mælkesyrebakterier, CO og NO_x i ét nyt vilkår.

Vilkår C6

Der er i afgørelsen anført, hvornår kontrol af luftforurening skal udføres.

Vilkår C7

Formuleringerne er opdateret i forbindelse med revideringen af virksomhedens miljøgodkendelser. Yderligere er der tilføjet hvorledes præstationskontrol for pro-

duktionsanlægget skal udføres. I afgørelsen er det væsentligt at præcisere vilkårene for virksomhedens egenkontrol med luftemissionerne og driftsforholdene under denne kontrol.

I egenkontrollen er der fastsat krav til kontrol- og målemetode, kontrolperiode, måletid, og antal enkeltmålinger, alt sammen for at vilkåret skal kunne kontrolleres entydigt og korrekt.

Det fremgår af vilkåret, at såfremt vilkåret er overholdt, kan der kun kræves én årlig bestemmelse. Der anvendes Ref Labs metodeblade.

Vilkår C8

Vilkåret er videreført fra tidligere afgørelser, og omfatter både afkast fra punktudsug fra råvareafvejningen samt procesafkast fra PFR. Vilkåret angiver krav til kontrol af luftfiltre på procesafkast og punktudsug. Med vilkåret kræves, at der er skriftlige procedurer/instruktioner til dette. Vilkåret ensretter kravene til filterkontrol.

Vilkår C9

Vilkåret er videreført fra tidligere afgørelser. Vilkåret angiver krav til lækagekontrol af virksomhedens HEPA-filtre. Vilkåret omfatter HEPA-filtre på procesafkast fra PFR.

D Lugt

Lugtemissioner fra virksomhedens nuværende aktiviteter er ikke tidligere reguleret gennem miljøgodkendelser. Revurdering af miljøgodkendelse af 5. december 2008 indeholdt vilkår om lugtemission fra den aerobe fermentering, der ikke længere foregår på virksomheden.

Virksomheden har emissioner af lugt fra gær fra råvareopblanding, fermentering, centrifugering, pillefrysning og opbevaring af eluat. Virksomheden har i ansøgningen om miljøgodkendelse angivet, at der til reduktion af lugt er installeret vådscurubber på emission fra råvareopblanding, ozonbehandling og aktivt kulfilter på udluftning fra eluattankene.

Der forekommer diffus lugtemission fra fermentorerne, gennem overtryksventiler, der afgiver luft med lugt, når der er opbygget et vist overtryk i processtankene. Der er i juni 2020 udført et fysisk lugttilsyn på virksomheden. Tilsynet blev udført for at undersøge den diffuse emission fra fermentorerne i forbindelse med et kommende boligbyggeri i nærheden af virksomheden. Det blev ved tilsynet konstateret, at lugten er begrænset og lokal omkring virksomheden, og at der ikke på tidspunktet for tilsynet var behov for fastsættelse af akutte driftsvilkår for diffus lugt fra fermentoren. Miljøstyrelsen har i nærvende revurdering stillet vilkår om begrænsning af diffuse lugtgener uden for virksomhedens område.

Vilkår D1

Nyt vilkår

Virksomhedens lugtgrænse bygger på retningslinjerne i Miljøstyrelsens vejledning nr. 4/1985 om begrænsning af lugtgener fra virksomheder.

Det fremgår af ansøgningen, at virksomheden i 2017 har fået udført målinger af lugtemission og beregning af lugtspredning til omgivelserne i forbindelse med Roskilde Kommunes planlægning af et boligbyggeri øst for virksomheden. Resultaterne fra målingerne viser, at lugtemissionen fra virksomheden ikke overstiger grænsen på 5 LE/m³ ved de planlagte boliger.

Miljøstyrelsen har derfor fastsat en lugtgrænse på 5 LE i forhold til boligområder i vilkår D1.

Vilkår D2

Nyt vilkår

Diffuse udslip af lugt kan ikke rummes inden for de fastsatte lugtgrænseværdier, da de diffuse udslip er svære at måle. Der er derfor stillet et nyt, supplerende vilkår om, at disse udslip skal begrænses.

Vilkår D3

Nyt vilkår

Det er i afgørelsen anført, at tilsynsmyndigheden kan kræve lugtmåling som dokumentation for at lugtvilkår er overholdt.

Vilkår D4

Nyt vilkår

I afgørelsen er det væsentligt at præcisere vilkårene for virksomhedens egenkontrol med lugtgrænsen og driftsforholdene under denne kontrol.

I egenkontrollen er der fastsat krav til kontrol- og målemetode, kontrolperiode, måletid og antal enkeltmålinger, alt sammen for at vilkåret skal kunne kontrolleres entydigt og korrekt.

Det fremgår af vilkåret, at såfremt lugtmåling viser overholdelse af vilkår, kan der kun kræves én årlig måling og beregning.

Spildevand, overfladevand m.v.

Der er ikke fastsat krav til spildevandsforhold i miljøgodkendelsen og revurderingen.

E Støj

Siden virksomhedens etablering, er områdestatus i forhold til Roskilde Kommunes Kommuneplan ændret, således at området umiddelbart øst for virksomheden er ændret til centerområde. Området er lokalplanlagt, lokalplan 575, der udlægger området til butiksmål og parkeringsareal. I forbindelse med nærværende ansøgning, har virksomheden udskiftet ventilations- og køleanlæg. Samtidig nedlægges en række eksisterende installationer.

Det fremgår af ansøgningen, at Eurofins på virksomhedens vegne har foretaget en beregning af den fremtidige eksterne støj fra den samlede virksomhed før og efter

etablering af de nye anlæg. Kildestøjen fra det nye køleanlæg og det nye ventilationsanlæg er i henhold til leverandørens oplysninger. Det forudsættes, at støjen ikke indeholder tydeligt hørbare toner eller impulser.

Beregningerne viser, at virksomhedens støjniveau overskider grænseværdierne for centerområde i lokalplan 575 med 2,4, 5,9 og 10,9 dB i hhv. dag, aften og natperioden, målt ved indgangen til dagligvarebutikken, ca. 10 meter fra virksomhedens skel. Miljøstyrelsen har på denne baggrund valgt, at ændre referencepunktet for overholdelse af grænseværdier for centerområde, således grænseværdierne gældende for erhvervsområder, anvendes i forhold til lokalplan 575, gældende for dagligvarebutikkens område, samt parkeringsområdet tilknyttet butikken. Virksomhedens støjgrænser i området vil derfor være 60, 60 og 60 dB i hhv. dag, aften og natperioden. Øst for lokalplanområde 575, skal virksomheden overholde grænserne for centerområde.

Det er Miljøstyrelsens vurdering, at den ændrede områdestatus er i overensstemmelse med områdets anvendelse. Dels set i forhold til omfartsvejens (Søndre Ringvej) placering umiddelbart nord for området, og delt i forhold til områdets faktiske anvendelse, til dagligvareforretning samt parkeringsformål. Det er på baggrund af dette, Miljøstyrelsens vurdering, at lempelsen ikke vil få hørbare konsekvenser for de nærmeste naboer, herunder Roskilde Kommunes planlagte etageboliger øst for lokalplanområde 575.

Endvidere har Miljøstyrelsen tidligere meddelt lempelser af støjvilkårene gældende for området nord for virksomheden, der er udlagt til rekreativt område, og er omfattet af lokalplan 236. Miljøstyrelsen har videreført støjgrænserne meddelt i påbuddet fra 2013 om ændring af støjvilkår for Roskildeanlægget.

Området vest for virksomheden har ikke ændret anvendelse og var ved sidste revidering i 2008 fortsat reguleret efter Byplanvedtægt 21. ROS fra 1975.

Vilkår E1

Ændret vilkår

Der er med afgørelsen fastsat støjgrænser for områder beliggende i nærheden af virksomheden.

Støjgrænserne er fastsat med udgangspunkt i Miljøstyrelsens vejledning nr. 5/1984 om Ekstern støj fra virksomheder, samt Miljøstyrelsens vejledning nr. 3 fra 2003, og Miljøstyrelsens orientering nr. 9/1997 om lavfrekvent støj, infralyd og vibrationer i eksternt miljø.

Der er fastsat definition på dag /aften og nat- perioder, og der er fastsat maksimal natstøjgrænser for områder som indeholder boliger.

Vilkår E2

Det er stillet krav om, at tilsynsmyndigheden kan bestemme, at virksomheden skal dokumentere at vilkår for støj er overholdt.

Vilkår E3

I afgørelsen er det væsentligt at præcisere vilkårene for virksomhedens egenkontrol med støjgrænserne og driftsforholdene under denne kontrol.

I egenkontrollen er der fastsat krav til kontrol- og målemetode, og det er anført, hvorledes måleresultaterne skal være tilgængelige for tilsynsmyndigheden, alt sammen for at vilkåret skal kunne kontrolleres entydigt og korrekt.

Ud over de generelle krav til en 'Miljømåling – ekstern støj' vurderer Miljøstyrelsen det relevant at få oplysninger om iso-kurver mm. for at kunne kontrollere input til beregningerne samt kontrollere beliggenheden af referencepunkter.

Det fremgår af vilkåret, at såfremt støjvilkåret er overholdt, kan der kun kræves én årlig bestemmelse.

Vilkår E4

Nyt vilkår

Der er fastsat en definition for, hvornår støjgrænserne er overholdt, så dette er entydigt for både virksomhed og tilsynsmyndighed.

F Affald

I overensstemmelse med godkendelsesbekendtgørelsens § 22, stk. 1, pkt. 8, skal der fastsættes vilkår om håndtering og opbevaring af affald på virksomheden. Herunder angivelse af den maksimale mængde affald, der må opbevares på virksomheden. Virksomheden har procedurer for affaldshåndtering, og oplyser at alle medarbejdere er trænet i denne. Det oplyses at vilkår om max oplag af affaldsfraktioner overholdes ved at sikre, at affaldscontainere/holdere ikke kan rumme større mængder end angivet i vilkåret.

Vilkår F1

Vilkåret om maksoplæg af affald er videreført fra tidligere godkendelser.

Vilkår F2

Vilkåret er ændret i forbindelse med revurderingen. Krav til håndtering af affald er slettet, da disse i forvejen er dækket af Roskilde Kommunes regulativ for erhvervsaffald.

Vilkår F3

Vilkår om opbevaring af farligt affald er videreført fra tidligere godkendelser.

G Jord og grundvand

Jord og grundvand skal beskyttes mod forurening. Virksomheden ligger i et område udpeget til drikkevandsinteresser, men ikke særlige drikkevandsinteresser. Virksomhedens vilkår om beskyttelse af jord og grundvand stilles med hjemmel i godkendelsesbekendtgørelsens § 22, stk. 1 nr. 7 og 10, der siger, at der kan fastsættes vilkår for beskyttelse af jord eller grundvand samt vilkår for, hvordan virksomheden skal forholde sig i unormale driftssituationer. Vilkårene er alle bortset fra vilkår G4 videreført direkte fra tidligere godkendelser.

Vilkår G1

Vilkåret videreføres fra tidligere godkendelser.

Vilkåret omfatter sikker opbevaring af kemikalier på virksomheden.

Vilkår G2

Vilkåret videreføres fra tidligere godkendelser.

Vilkåret omfatter opbevaring af palletanke indeholdende flydende kemikalier opbevares med mulighed for opsamling af indholdet af den største beholder.

Vilkår G3

Vilkåret videreføres fra tidligere godkendelser.

Vilkåret omfatter sikring af overjordiske tankanlæg. Virksomheden har udendørs tankanlæg til opbevaring af syrer, baser, ammoniak, rengøringsmidler og eluat, der er placeret i opsamlingskar. Virksomheden har en årlig rundring af de ydre områder, hvor bl.a. overjordiske tanke med tilhørende rørsystemer inspiceres.

Vilkår G4

Vilkåret er ændret i forhold til tidligere godkendelser.

Kravet om at tætheden af opsamlingskummer og spildbakker skal inspiceres en gang pr. kalenderår er videreført, men det er tilføjet at belægninger, hvor der er risiko for spild af olie, kemikalier, flydende affald og råvarer skal være tætte. Kravet om årlig inspektion af tæthed vil fremover også gælde for tætte belægninger.

Vilkår G5

Vilkåret er videreført fra tidligere godkendelser.

Vilkåret omfatter, at virksomheden skal følge en handlingsplan for reovering, overvågning og vedligeholdelse af afløbsinstallationer. Der er efter seneste tilsyn på virksomheden fremsendt dokumentation for at virksomhedens kloakker bliver eftersat ved TV-inspektion.

Vilkår G6

Vilkåret er videreført fra tidligere godkendelser.

Virksomheden skal jf. vilkår I3 have procedurer for håndtering af et eventuelt spild. Med vilkår G5 fastslås, at der i den forbindelse skal være absorberingsmateriel til begrænsning af et eventuelt spild.

Til- og frakørsel

Der stilles ikke vilkår til til- og frakørselsforholdende i nærværende afgørelse.

H Indberetning/rapportering

Vilkår H1

Vilkåret er videreført fra tidligere godkendelser

Den primære forureningskilde fra virksomheden er de potentielle luftemissioner der kan forekomme, samt affald. For at sikre en effektiv kontrol og dermed begrænse forureningen fra virksomheden, er der i godkedelsen fastsat vilkår om, at der udarbejdes journal m.v. for tilsyn og kontrol med virksomhedens forureningsbegrænsende foranstaltninger. I dette tilfælde er det filtersystemer til luftrensning samt opsamling af flydende farligt affald der er fokuseret.

Vilkår H2

Vilkåret er videreført fra tidligere godkendelser

Til kontrol af, at virksomheden ikke udvider sin aktivitet på en måde, som indebærer forøget forurening, er der stillet vilkår om indberetning af årligt forbrug af råvarer og hjælpestoffer i forbindelse med driften af virksomheden, samt mængde af affald generet ved driften af anlægget. Der stilles også vilkår vedrørende det samlede energiforbrug.

Vilkår H3

Nyt vilkår

For at beskytte det ydre miljø mod utilsigtet forurening, er der stillet vilkår om journal for kontrol med virksomhedens overvågning af filtersystemer for luftemission.

Vilkår H4

Vilkåret er videreført fra tidligere godkendelser

Det er vigtigt, at virksomheden opbevarer journalerne på en sådan måde, at de umiddelbart kan genfindes både til virksomhedens eget brug og til brug for myndighedens tilsyn.

Vilkår H5

Vilkåret er videreført fra tidligere godkendelser

Der stilles vilkår om indberetning af egenkontrolresultater til tilsynsmyndigheden mindst hvert år, som en del af ruinen for virksomhedens miljøarbejde, samt for at gøre tilsynsarbejdet med virksomheden mere overskueligt for tilsynsmyndigheden.

Det fremgår af vilkår, hvordan og i hvilket omfang virksomheden skal indberette resultaterne til tilsynsmyndigheden.

I Driftsforstyrrelser og uheld

Vilkår I1

I denne afgørelse videreføres kravet om, at virksomheden skal indrettes og drives, så uheld forebygges.

Vilkår I2

Vilkåret er videreført fra tidligere godkendelser.

Der er i vilkåret stillet krav til, at virksomheden skal indberette driftsuheld til tilsynsmyndigheden.

Vilkår I3

Vilkåret er videreført fra tidligere godkendelser og omfatter at virksomheden skal have en instruks for håndtering af spild. Vilkåret omfatter yderligere, at håndtering af varer og affald, der kan medføre forurening i tilfælde af spild, skal udføres af personer, der er fortrolige med hvorledes et evt. spild skal håndteres. Virksomheden er som følge af vilkåret ikke forpligtet til at udlevere virksomhedens beredskabsplan til personer, der skal håndtere varer eller affald, der kan medføre forurening i tilfælde af spild.

Vilkår I4

Vilkåret er videreført fra tidligere godkendelser, og omfatter, at virksomheden skal vedligeholde en procedure for forebyggelse og håndtering af uheld med udslip af ammoniak fra køleanlægget til luft og kloak.

Vilkår I5

Vilkåret er videreført fra tidligere godkendelser.

Vilkåret omfatter, at kloaker berørt af et ammoniakudslip skal TV-inspiceres hurtigt og ekstraordinært efter spild. Det er her lagt til grund, at spildet har haft en vis størrelse, hvis det når kloak/afløbssystem. Ligeledes skal belægningen kontrolleres efter retningslinjerne i vilkår G5 i revurderingen. Vilkåret om opfølgning på spild indeholder tidsfrist for reparationsplan og krav om at den skal kunne accepteres af Miljøstyrelsen inden iværksættelse.

J Ophør

Vilkår J1

Vilkåret er fastsat med hjemmel i godkendelsesbekendtgørelsens §22 nr. 12). Den fastsatte frist på 4 uger svarer til den frist, som er gældende for bilag 1 virksomheder, jf. godkendelsesbekendtgørelsens §50. Anmeldelsen har til formål at sikre, at tilsynsmyndigheden kan føre tilsyn med, at der er truffet de nødvendige foranstaltninger for at undgå forureningsfare, jf. vilkår N2. Vilkåret er med nærværende afgørelse ændret således virksomhedens frist for meddelelse af driftsophør er ændret

Vilkår J2

Kravet er fastsat for at sikre, at oplag af råvarer, affald mv. ikke kan give anledning til forurening fremadrettet, og gælder fra tidspunktet for ophør. Vilkåret er fastsat med hjemmel i godkendelsesbekendtgørelsens § 22.

K Bedst tilgængelige teknik

Chr. Hansen A/S, Roskilde er en bilag 2 virksomhed, jf. godkendelsesbekendtgørelsen. Virksomheden er derfor ikke omfattet af EU's BAT-konklusioner. Virksomheden skal dog i henhold til godkendelsesbekendtgørelsens § 19 træffe de nødvendige foranstaltninger med henblik på at forebygge og begrænse forureningen ved anvendelse af BAT.

Virksomhedens og den ansøgte produktionsudvidelse er derfor vurderet efter kriterierne i bilag 6 til godkendelsesbekendtgørelsen, der anvendes til fastlæggelse af BAT:

- Anvendelse af teknologi, der resulterer i mindst muligt affald.
- Anvendelse af mindre farlige stoffer.
- Fremme af teknikker til nyttiggørelse og genanvendelse af stoffer, der produceres og forbruges i processen, og i relevant omfang affald.
- De pågældende relevante emissioners art, virkninger og omfang.
- Forbruget og arten af råstoffer, herunder vand, der forbruges i processen, og energieffektiviteten.

- Behovet for at forhindre eller begrænse emissionernes samlede risiko for påvirkning af miljøet til et minimum.
- Behovet for at forhindre uheld og begrænse følgerne heraf for miljøet.

Virksomheden har i ansøgningen om miljøgodkendelse redegjort for anvendelsen af den bedst tilgængelige teknik. Virksomheden har et ISO 14001 certificeret miljøledelsessystem og arbejder systematisk med forbedringer af miljøforhold, herunder forbrug af energi, vand og råvarer, affaldsforebyggelse, emissioner til luft og vand, støj og emissioner til jord og grundvand.

Miljøstyrelsen vurderer, at aktiviteterne på Chr. Hansen A/S, Roskilde lever op til kravet om anvendelse af BAT.

3.3 Udtalelser/høringssvar

3.3.1 Udtalelse fra andre myndigheder

Roskilde Kommune har den 13. januar 2022, 28. februar 2022 og 14. marts 2022 fremsendt bemærkninger til 1. udkast af nærværende afgørelse.

Der er til vilkår E1 tilføjet et støjområde 3, for etageboliger i rammeområde 3.BE.9 og lokalplan 533, på baggrund af Roskilde Kommunes kommentarer.

3.3.2 Udtalelse fra virksomheden

Virksomheden har den 20. december 2021 fået 1. udkast til nærværende afgørelse i høring. Virksomheden har fremsendt sine kommentarer og bemærkninger den 18. februar 2022, og Miljøstyrelsen har efter dialog med virksomheden valgt at tilrette vilkår. Større ændringer, der er lavet som følge af virksomhedens kommentarer er angivet nedenfor:

Virksomheden har ønsket, at der ikke fastsættes vilkår om miljøledelse i afgørelsen, da virksomheden er en del af en større koncern, hvor der er ikke fastsat krav om miljøledelse for koncernens andre anlæg. Da virksomheden er opført på bilag 2 til godkendelsesbekendtgørelsen, er det ikke lovpligtigt for virksomheden at have et miljøledelsessystem og Miljøstyrelsen har derfor fjernet vilkår om miljøledelse.

Efter ønske fra virksomheden er vilkår H5 ændret, således vilkåret er i overensstemmelse med nyeste vilkår om årsindberetning for Chr. Hansen koncernens andre anlæg.

4. Forholdet til loven

4.1 Lovgrundlag

Der er i afgørelsen anvendt populærnavne for følgende love, bekendtgørelser og vejledninger:

Miljøbeskyttelsesloven:

Lovbekendtgørelse nr. 1218 af 25. november 2019 om miljøbeskyttelse

Godkendelsesbekendtgørelsen:

Bekendtgørelse nr. 1394 af 21. juni 2021 om listevirksomhed

MCP-bekendtgørelsen

Bekendtgørelse nr. 1535 af 9. december 2019 om miljøkrav for mellemstore fyringsanlæg

Risikobekendtgørelsen:

Bekendtgørelse nr. 372 af 25. april 2016 om kontrol med risikoen for større uheld med farlige stoffer

Standardvilkårsbekendtgørelsen:

Bekendtgørelse nr. 1537 af 9. december 2019 om standardvilkår i godkendelse af listevirksomhed

Luftvejledningen:

Miljøstyrelsens vejledning nr. 2/2001 om begrænsning af luftforurening fra virksomheder

Lugtvejledningen:

Miljøstyrelsens vejledning nr. 4/1985 om begrænsning af lugtgener fra virksomheder

Risikohåndbogen:

Risikohåndbogen v.2, december 2018 <https://risikohaandbogen.mst.dk/media/191269/risikohaandbog-v-2-endelig.pdf>

4.1.1 Afgørelsen

Miljøgodkendelsen

Miljøgodkendelse gives i henhold til § 33, stk. 1, i miljøbeskyttelsesloven.

Revurdering

Ændring af vilkår som følge af revurderingen meddeles i henhold til § 41, stk. 1, jf. § 41b, og § 72, stk. 3 i miljøbeskyttelsesloven.

Den samlede afgørelse omfatter kun de miljømæssige forhold, der reguleres af miljøbeskyttelsesloven.

4.1.2 Listepunkt

Virksomhedens hovedaktivitet er omfattet af følgende listepunkt:

D210(b): Virksomheder, der ved kemisk eller biologisk proces fremstiller tilsætningsstoffer og hjælpestoffer, f.eks. emulgatorer og stivelsesderivater, herunder til levnedsmiddelindustrien, hvor fremstillingen kan give anledning til væsentlig forurening, og som ikke er omfattet af listepunkt 4.1 til 4.5 eller 6.4 i bilag 1. (s)

4.1.3 BAT

Der er ingen BREF for listepunkt D201b. Virksomheden er vurderet ud fra kriterierne opstillet i godkendelsesbekendtgørelsens bilag 6.

4.1.4 Risikobekendtgørelsen

Virksomheden er ikke omfattet af risikobekendtgørelsen. Virksomheden anvender ammoniak til køling, og tærskelmængderne for ammoniak i forhold til risikobekendtgørelsen er 50 t, dog (§ 4 pkt. 3b) 5 t hvis virksomheden ligger mindre end 200 m fra arealfølsom anvendelse. Der opbevares 2500 liter ammoniak på virksomheden til brug i køleanlæg. Oplaget af ammoniak er derfor væsentlig under tærskelværdien i risikobekendtgørelsen

4.1.5 Miljøvurderingsloven

Virksomheden er ikke omfattet af miljøvurderingsloven, da den ikke laver nogen aktiviteter, som fremgår af bilag til denne lov.

4.1.6 Habitatbekendtgørelsen

Miljøstyrelsen vurderer at den planlagte produktionsudvidelse kan ikke påvirke Natura 2000 områder eller bilag IV arter idet projektet hverken medfører deponitioner, udledninger eller andre påvirkninger, der kan nå områderne eller påvirke arterne, når virksomheden drives efter ovenstående vilkår. Det nærmeste Natura 2000 område er Roskilde Fjord ca. 2200 meter fra virksomheden.

Spildevand og overfladevand ledes fortsat til kommunal kloak, og der vil med produktionsudvidelsen ikke være nogle ændringer i håndteringen af affald, bygningernes placering eller afksthøjder.

4.2 Tilsyn med virksomheden

Miljøstyrelsen er tilsynsmyndighed for virksomheden jf. Miljøbeskyttelseslovens § 66. Dog er Roskilde Kommune tilsynsmyndighed for så vidt angår bortskaffelse af affald samt afledningen af spildvandet til det kommunale spildevandsrensaneanlæg.

4.3 Offentliggørelse og klagevejledning

Miljøstyrelsens afgørelse offentliggøres udelukkende digitalt. Materialet kan tilgås på www.mst.dk.

Offentligheden har adgang til sagens øvrige oplysninger med de begrænsninger, der følger af lovgivningen.

Følgende kan klage over afgørelsen til Miljø- og Fødevareklagenævnet

- afgørelsens adressat
- enhver, der har en individuel, væsentlig interesse i sagens udfald
- kommunalbestyrelsen

- Styrelsen for Patientsikkerhed
- landsdækkende foreninger og organisationer i det omfang, de har klageret over den konkrete afgørelse, jf. miljøbeskyttelseslovens §§ 99 og 100,
- lokale foreninger og organisationer, der har beskyttelse af natur og miljø eller rekreative interesser som formål, og som har ønsket underretning om afgørelsen

Hvis du ønsker at klage over denne afgørelse, kan du klage til Miljø- og Fødevareklagenævnet. Du klager via Klageportalen, som du finder et link til på forsiden af www.naevneneshus.dk. Klageportalen ligger på www.borger.dk og www.virk.dk. Du logger på www.borger.dk eller www.virk.dk, ligesom du plejer, typisk med NEM-ID.

Klagen sendes gennem Klageportalen til Miljøstyrelsen. En klage er indgivet, når den er tilgængelig for Miljøstyrelsen i Klageportalen. Når du klager, skal du betale et gebyr på kr. 900 for private og kr. 1800 for virksomheder og organisationer. Du betaler gebyret med betalingskort i Klageportalen.

Du kan læse mere om gebyrordningen og klage på Miljø- og Fødevareklagenævnets hjemmeside (<https://naevneneshus.dk/start-din-klage/miljoe-og-foedevareklage-naevnet/>).

Miljø- og Fødevareklagenævnet skal som udgangspunkt afvise en klage, der kommer uden om Klageportalen, hvis der ikke er særlige grunde til det. Hvis du ønsker at blive fritaget for at bruge Klageportalen, skal du sende en begrundet anmodning til den myndighed, der har truffet afgørelse i sagen. Miljøstyrelsen videresender herefter anmodningen til Miljø- og Fødevareklagenævnet, som træffer afgørelse om, hvorvidt din anmodning kan imødekommes.

Klagen skal være modtaget senest den 14. juli 2022.

Dette gælder mens en klage behandles

Virksomheden vil kunne udnytte afgørelsen om miljøgodkendelse, mens Miljø- og Fødevareklagenævnet behandler en eventuel klage, medmindre nævnet bestemmer noget andet. Udnyttes afgørelsen indebærer dette dog ingen begrænsning for Miljø- og Fødevareklagenævnets mulighed for at ændre eller ophæve afgørelsen om miljøgodkendelse.

En klage over påbud om revurdering har opsættende virkning. Det betyder, at virksomheden ikke er forpligtet til at efterleve revurderingsafgørelsen, mens Miljø- og Fødevareklagenævnet behandler en eventuel klage. Indtil nævnets afgørelse foreligger, er virksomheden derfor forpligtet til at efterleve de hidtil gældende vilkår. Dette gælder, medmindre klagenævnet bestemmer noget andet.

Orientering om klage

Hvis Miljøstyrelsen får besked fra Klageportalen om, at der er indgivet en klage over afgørelsen, orienterer Miljøstyrelsen virksomheden herom.

Miljøstyrelsen orienterer ligeledes virksomheden, hvis Miljøstyrelsen modtager en klage over afgørelsen fra en klager, som efter anmodning til Miljø- og Fødevareklagenævnet er blevet fritaget for at klage via Klageportalen. Herudover orienterer Miljøstyrelsen ikke virksomheden.

Søgsmål

Hvis man ønsker at anlægge et søgsmål om afgørelsen ved domstolene, skal det ske senest 6 måneder efter, at Miljøstyrelsen har meddelt afgørelsen.

4.4 Liste over modtagere af kopi af afgørelsen

Afgørelsen er fremsendt til følgende:

Chr. Hansen A/S, sendt digitalt til CVR 12516479
Chr. Hansen A/S, dkliaw@chr-hansen.com
Roskilde Kommune, sendt digitalt til CVR 29189404
Danmarks Naturfredningsforening, dn@dn.dk
Friluftsrådet, fr@friluftsradet.dk
Styrelsen for Patientsikkerhed, stps@stps.dk

5. Bilag

Bilag A. Ansøgning om miljøgodkendelse/miljøteknisk beskrivelse



31. maj 2021

Notat

Chr. Hansen A/S, Roskilde

Ansøgning om miljøgodkendelse

Projekt ID:
Ændret: 31-05-2021
Revision 001

Udarbejdet af NINB
Kontrolleret af KRCH
Godkendt af NINB

Indhold

1.	Indledning	3
A.	Ansøger og ejerforhold	3
B.	Virksomhedens art	4
C.	Etablering	5
D.	Virksomhedens placering og driftstid	8
E.	Tegningsmateriale	10
F.	Produktionen	10
G.	Bedste tilgængelige teknologi, BAT	15
H.	Forureningsbegrænsende foranstaltninger	17
H.1	Luftforurening	17
H.2	Spildevand	21
H.3	Støj	22
H.4	Affald	22
H.5	Jord og grundvand	24
I.	Forslag til vilkår om egenkontrol	24

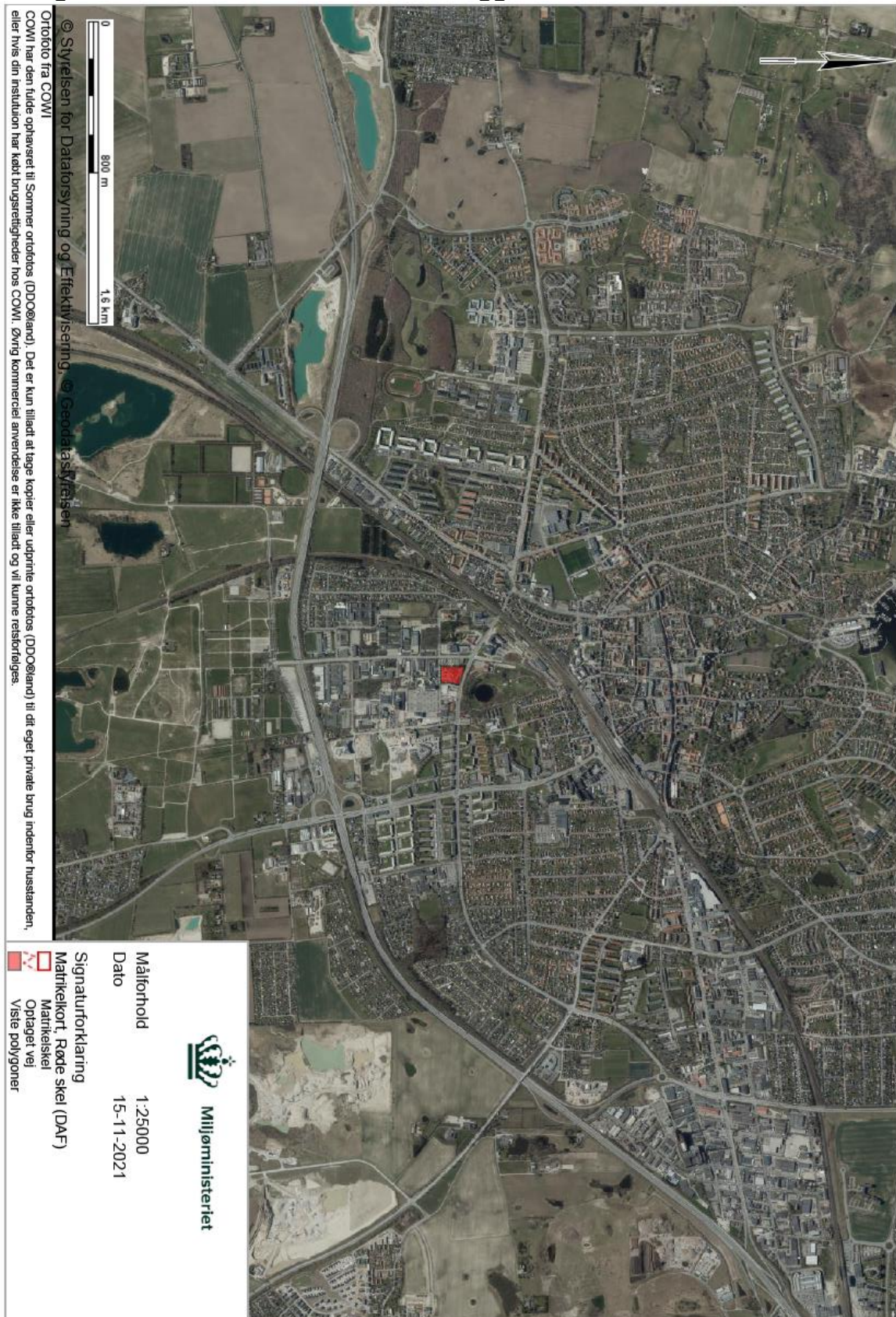
NIRAS A/S
Sortemosevej 19
3450 Allerød

T: +45 4610 4200
D: +45 4299 9242
E: NINB@NIRAS.DK

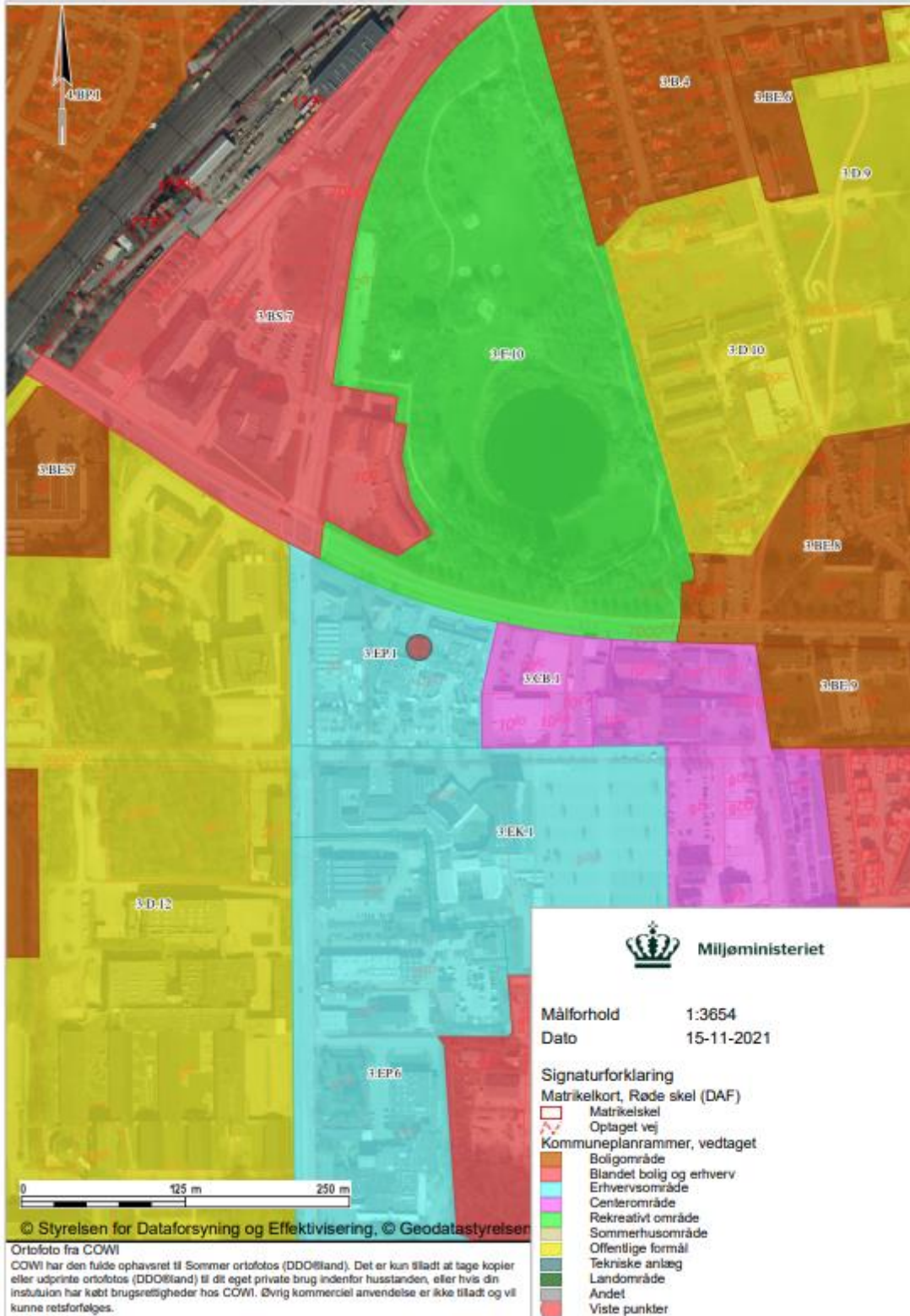
www.niras.dk
CVR-nr. 37295728
FRI, FIDIC

Den miljøtekniske beskrivelse er fortroligholdt, efter anmodning fra virksomheden.

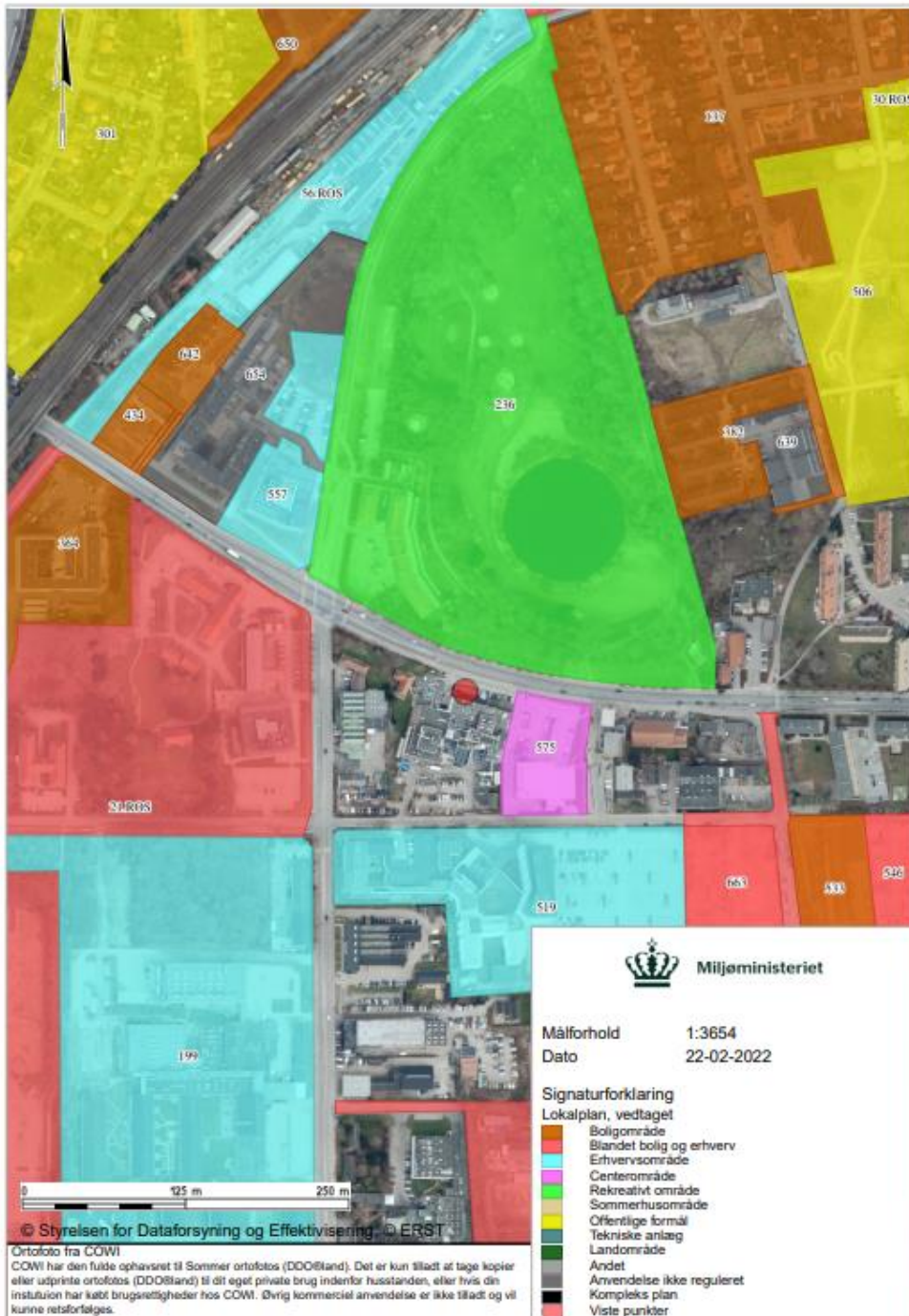
Bilag B. Kort over virksomhedens beliggenhed i 1:25.000



Bilag C. Virksomhedens omgivelser (temakort)



Virksomhedens omgivelser - lokalplanforhold



Bilag D. Oversigt over revurdering af vilkår

Revurdering af miljøgodkendelse, 5. december 2008

Vilkår nr.	Uændret Nyt nr.	Ændret Nyt nr.	Slettet	Bemærkninger
Generelle forhold				
1	A3			
2			x	Vilkåret relaterer sig udelukkende til revurderingen fra 2008, og er ikke længere relevant.
3		A1		Tilføjet til vilkåret at orienteringen skal være skriftlig og fremsendes senest fire uger efter ændringen.
Indretning og Drift				
4			x	Vilkåret slettes, da der ikke længere foretages aerob fermentering på virksomheden.
5			x	Vilkåret slettes, da der er tale om et etableringsvilkår af opsamlingskar til udendørs tanke.
6			x	Vilkåret slettes, da der ikke er hjemmel i Miljøbeskyttelsesloven til et sådan krav.
Luftforurening				
7	C2, C5, C8			Vilkår om emissions- og immissionsgrænser for støv fra punktudsug fra råvareafvejningen, samt filterkontrol. Vilkåret er opdelt af administrative årsager, således emissionsvilkår og immissionsvilkår er samlet i separate vilkår. Vilkårets krav til filterkontrol er dækket af vilkår C8, der er videreført fra miljøgodkendelse af etablering af frysetørringsenhed.
8	-	-	-	Vilkåret er ændret ved påbud af 27. marts 2015
9			x	Vilkår omhandlende vedligehold af ventilationsanlæg ved aerob fermentering slettes, da der ikke foretages aerob fermentering på virksomheden, og ventilationsanlægget ikke længere eksisterer.
Lugt				
10			x	Vilkår omhandlende lugtemission fra den aerobe fermentering. Vilkåret slettes da der ikke foretages aerob fermentering på anlægget.
Støj				
11		E1		Vilkåret er opdateret, så det er tidssvarende.
12	-	-	-	Vilkåret er ændret ved påbud af 22. februar 2013
13		E1		Vilkåret er opdateret, så det er tidssvarende.
14		E1		Vilkåret er opdateret, så det er tidssvarende.
15		E1		Vilkåret er opdateret, så det er tidssvarende.
16	E2 + E3			
Affald				
17		F2		Dele af vilkåret, omhandlende håndtering af affald, beskrevet i Roksilde Kommunes erhvervsaffaldsregulativ er slettet
18	F3			
19	F1			
Jord og grundvand				
20	G1			

21	G2			
22	G3			
23	G4			Tilføjet at belægninger skal være tætte.
24	G5			
25	G6			
Indberetning og rapportering				
26			x	Opstartsvilkår relateret til revurderingen fra 2008. Ikke længere relevant, derfor slettet.
27	H1 + H2 + H4			Vilkåret er redaktionelt opdelt.
28	H5		(x)	Grønt regnskab eksisterer ikke længere. Vilkår om årsindberetning er fastsat efter krav til årsindberetning for virksomheden andre sites.
Driftsforstyrrelser og uheld				
29	I1			
30	I2			
31	I3			
Ophør				
32	J1 + J2			
33			x	Vilkår om tilsynsmyndighedens mulighed for fastsættelse af vilkår om nødvendige foranstaltninger for at undgå forureningsfare ved ophør. Vilkåret er slettet, da virksomheden fremover skal anmelde ophør af virksomheden senest 4 uger efter driftsophør, og skal træffe de nødvendige foranstaltninger for at undgå forureningsfare jf. ændrede vilkår J1 og J2.

Miljøgodkendelse af etablering af frysetørringsenhed, 22. maj 2013

Vilkår nr.	Uændret Nyt nr.	Ændret Nyt nr.	Slettet	Bemærkninger
Generelle forhold				
A1			x	Vilkår vedrørende start af drift af frysetørringsenhed. Ikke længere relevant.
A2	A3			
Indretning og drift				
B1			x	Vilkåret er ikke længere relevant, da revurderingen omfatter hele virksomheden.
B2			x	Slettes da der er tale om et etableringsvilkår vedr. etablering af cyklon og HEPA filter på afkast for udledning af procesluft. Er etableret.
B3			x	Vilkårets indhold kan dækkes af vilkår om luft og driftsforstyrrelse og uheld, og er derfor slettet.
B4	B2			Vilkåret er ændret fra et krav om etablering af alarm, til et generelt krav om, at blæseren på kondensatoren på køleanlægget maks må driftes med 50 % i natperioden.
B5			x	Vilkåret slettes, da der er tale om et etableringsvilkår vedr. etablering af ammoniakdetektor. Er etableret-
Lufforurening				

C1	C8	Vilkåret er udvidet, således det også omfatter filterkontrol af luftfilte på punktudsug fra råvareafvejningen.
C2	C9	
Støj		
D1	B2	Vilkåret er ændret fra et krav om etablering af alarm, til et generelt krav om, at blæseren på kondensatoren på køleanlægget maks må driftes med 50 % i natperioden.
Indberetning og rapportering		
E1	H1 + H3 + H4	Vilkåret er redaktionelt opdelt.
E2	B3	
E3	B3	
E4	B3 + H1	
E5		x Virksomheden har dokumenteret at den reducerede driftstid overholdes.
Driftsforstyrrelser og uheld		
F1	I4	
F2	I5	

Påbud om ændring af støjvilkår for Roskildeanlægget, 22. februar 2013

Vilkår nr.	Uændret Nyt nr.	Ændret Nyt nr.	Slettet	Bemærkninger
Støj				
12		E1		

Påbud om ændring af påbud om emissionsvilkår, 27. marts 2015

Vilkår nr.	Uændret Nyt nr.	Ændret Nyt nr.	Slettet	Bemærkninger
Luftforurening				
8	C3, C6, C7		(x)	Emissionsgrænser for naturgasfyrede kedler, samt krav til luftmålinger. Vilkåret har indeholdt begrænsninger for effekten af Danstokerkedlen, samt driftstiden af Tømkedlen. Denne del af vilkåret slettes, da virksomheden ønsker at anvende Tømkedlen til alm drift.

Nye vilkår som følge af revidering og godkendelse:

Generelle forhold

A2: Krav om at virksomheden straks skal underrette Miljøstyrelsen i tilfælde af overskridelser af nærværende afgørelse.

Indretning og drift

B1: Vilkår om driftstid

Luftforurening

C1: Liste over afkast

C2: Emissionsgrænse for mælkesyre bakterier

C4: Krav til indretning af målested

C5: Immissionsgrænser for mælkesyre bakterier, NOx og CO.

Lugt

D1: Lugt emission

D2: Diffus lugt

D3: Kontrol af lugt

D4: Kontrol af lugt

Støj

E4: Definition på overholdte støj-, infralyd- og vibrationsgrænser

Indberetning og rapportering

H3: Journal over kontrol med filteralarmer for HEPA filtre