

MILJØGODKENDELSE

inkl. § 19 tilladelse til nedgravet opsamlingsbassin

I/S Reno-Nord
Troensevej 2
9220 Aalborg Øst
CVR-nummer: 46076753



Til etablering og drift af Hobro Genbrugsplads, Humlemarken 5, 9500 Hobro, matr. nr. 590 Hobro Markjorder

Miljøgodkendelse

i henhold til kap. 5 i Miljøbeskyttelsesloven¹

Udstedelsesdato:	23. juni 2016
Udarbejdet af: E-mail:	Jacob H. Mikkelsen, Mariagerfjord Kommune jmikk@mariagerfjord.dk
Kvalitetssikring:	Malene B. Houbak, Mariagerfjord Kommune
Offentliggøres den:	23. juni 2016
Klagefristen udløber den:	21. juli 2016
Annonceres den:	5. juli 2016 i Hobro Avis
Journalnummer	09.30.16-P19-4-15
Virksomhedens navn:	Hobro Genbrugsplads
Cvr. nr.	46076753
Virksomhedens hovedaktivitet:	K211: Genbrugspladser, der modtager affald fra private og lignende affald fra erhvervsvirksomheder med en kapacitet for tilførsel af 30 tons affald om dagen eller med mere end 4 containere med et samlet volumen på mindst 30 m ³ .
Virksomhedens biaktiviteter:	K212: Anlæg for midlertidig oplagring af ikke-farligt affald eller affald af elektrisk og elektronisk udstyr forud for nyttiggørelse eller bortskaffelse med en kapacitet for tilførsel af affald på 30 tons om dagen eller med mere end 4 containere med et samlet volumen på mindst 30 m ³ , bortset fra anlæg omfattet af listepunkt 5.5 på bilag 1 eller listepunkt K 211. Rekonditionering, herunder omlastning, omemballering eller sortering af ikke-farligt affald eller affald af elektrisk og elektronisk udstyr forud for nyttiggørelse eller bortskaffelse med en kapacitet for tilførsel af affald på 30 tons om dagen eller

¹ Lov om miljøbeskyttelse nr. 1317 af d. 19. november 2015

med mere end 4 containere med et samlet volumen på mindst 30 m³, bortset fra anlæg omfattet af listepunkt 5.1 d i bilag 1 eller listepunkt K 211.

K214: Anlæg til kompostering af affald og evt. andre materialer, bortset fra aktiviteter etableret i forbindelse med et husdyrbrug, med en kapacitet for tilførsel af affald på mere end 100 tons pr. år, bortset fra anlæg omfattet af listepunkt 5.3 i bilag 1.

Virksomhedens adresse:	Humlemarken 5 9500 Hobro
Matrikelnummer	590 Hobro Markjorder
Virksomheden drives af:	I/S Reno-Nord, Troensevej 2, 9220 Aalborg Øst
Grundejer:	Mariagerfjord Kommune, Nordre Kajgade 1, 9500 Hobro
Kontaktperson:	Anne Riis, Miljøchef E-mail: ar@renonord.dk Mobil: 41 38 31 29

Læsevejledning

Kap. 1 Indledning og afgørelse har til formål at give et hurtigt overblik over hvad der er søgt om fra virksomhedens side, virksomhedens karakter og Mariagerfjord Kommunes afgørelse.

Kap. 2 Vilkår for miljøgodkendelsen omhandler de bestemmelser, som virksomheden skal leve op til for at overholde vejledende grænseværdier for forurening, og for at virksomhedens drift er uden væsentlige gener for naboer, omgivelser og miljøet.

Kap. 3 Miljøteknisk beskrivelse og vurdering omhandler Mariagerfjord Kommunes begrundelse for, hvorfor der kan meddeles godkendelse til virksomheden. Afsnittet indeholder en beskrivelse og vurdering af de miljømæssige forhold, herunder en begrundelse for Mariagerfjord Kommunes vurdering af, hvorfor virksomheden må antages at kunne overholde kravene.

Kap. 4 Forholdet til loven omhandler eventuelle tidligere godkendelser, der bortfalder, udtalelser fra andre myndigheder i anledning af den ny godkendelse samt de retsforhold (retsbeskyttelse, offentliggørelse af godkendelse, klagevejledning og underretning), der knytter sig til godkendelsen.

Hvis der er brug for yderligere vejledning til forståelse af godkendelsen, kan der rettes henvendelse til virksomhedsafdelingen i Mariagerfjord Kommune.

Indholdsfortegnelse

1. Indledning og afgørelse	side 6
Ansøgningen	side 6
Mariagerfjord Kommunes afgørelse	side 6
Ikke-teknisk beskrivelse	side 7
2. Vilkår for miljøgodkendelsen	side 9
Generelt (alle aktiviteter)	side 9
Indretning og drift (alle aktiviteter)	side 9
Affald (alle aktiviteter)	side 10
Beskyttelse af jord, grundvand og overfladevand (alle aktiviteter)	side 10
Støj (alle aktiviteter)	side 11
Egenkontrol (alle aktiviteter)	side 13
Indretning og drift (genbrugsplads)	side 13
Luftforurening (genbrugsplads)	side 15
Beskyttelse af jord, grundvand og overfladevand (genbrugsplads)	side 15
Egenkontrol (genbrugsplads)	side 16
Indretning og drift (sideaktiviteter)	side 16
Luftforurening (sideaktiviteter)	side 19
Beskyttelse af jord, grundvand og overfladevand (sideaktiviteter)	side 19
Egenkontrol	side 20
§ 19 tilladelse til 50 m ³ nedgravet opsamlingskøle	side 20
3. Miljøteknisk beskrivelse og vurdering	side 22
4. Forholdet til loven	side 32
Retsbeskyttelse	side 32
Aktindsigt	side 33
Klagevejledning	side 33
Offentliggørelse	side 34

Bilag 1: Ansøgning om miljøgodkendelse

Bilag 2: Kort over Hobro Genbrugsplads' beliggenhed

Bilag 3: Affaldsfraktioner - Genbrugsplads

Bilag 4: Affaldsfraktioner – Sideaktiviteter

Bilag 5: Indretning

1. Indledning og afgørelse

Ansøgningen

Mariagerfjord Kommune og I/S Reno-Nord har d. 13. juli 2015 ansøgt om miljøgodkendelse til etablering og drift af en ny genbrugsplads til private og erhverv samt sideaktiviteter i form af kompostering, modtagelse af erhvervsaffald mm., jf. bilag 1. Yderligere oplysninger til ansøgningen, herunder ændringer af bilag 3 og bilag 4, er indsendt løbende og senest d. 8. juni 2016. Vigtigste ændringer i.f.t. den oprindelige ansøgning er, at virksomheden alligevel ikke ansøger om godkendelse til omlastning af dagrenovation, pap/papir samt plast/metal.

Virksomhedens aktiviteter er omfattet af listepunkt K211, K212 og K214 i godkendelsesbekendtgørelsens² bilag 2.

Mariagerfjord Kommunes afgørelse

Mariagerfjord Kommune meddeler hermed miljøgodkendelse til etablering og drift af Hobro Genbrugsplads samt tilhørende sideaktiviteter på Humlemarken 5, 9500 Hobro, matr. nr. 590 Hobro Markjorder. Miljøgodkendelsen er meddelt med hjemmel i miljøbeskyttelseslovens § 33, stk. 1.

Mariagerfjord Kommune meddeler samtidig tilladelse til nedgravet opsamlingsstank, jf. § 19 i miljøbeskyttelsesloven.

Godkendelsen meddeles på en række vilkår, der sikrer, at virksomheden kan etablere og drive aktiviteten uden at påføre omgivelserne en forurening, som er uforenelig med omgivelsernes sårbarhed og kvalitet.

Mariagerfjord Kommune har d. 30. september 2015 meddelt afgørelse om ikke VVM-pligt samt tilladelse til igangsætning af bygge- og anlægsarbejder før meddelelse af miljøgodkendelse.

Et udkast til miljøgodkendelse har, i overensstemmelse med § 53 i godkendelsesbekendtgørelsen, været forelagt Mariagerfjord Kommune og I/S Reno-Nord til kommentering. Virksomhedens bemærkninger til miljøgodkendelsen har ikke medført væsentlige ændringer af miljøgodkendelsen og det miljømæssige beskyttelsesniveau.

Mariagerfjord Kommune har vurderet, at der ikke er grundlag for at foretage en partshøring efter Forvaltningslovens³ § 19, idet ingen naboer vurderes at blive udsat for en miljøbelastning, der er ekstraordinær i forhold til de øvrige naboer. Der er således tale om, at afgørelsen vil berøre en videre, ubestemt kreds af personer.

² Bekendtgørelse om godkendelse af listevirksomhed, bek. nr. 1447 af d. 2. december 2015

³ Forvaltningsloven nr. 433 af d. 22. april 2014

Afgørelsen annonceres i Hobro Avis sammen med en klagevejledning, der giver mulighed for at påklage miljøgodkendelsen til Natur- og Miljøklagenævnet. Tidspunktet for annoncering i lokalavisen og klagemuligheden over godkendelsen fremgår af afsnit 4 ”Forhold til lovgivningen”.

Denne afgørelse om godkendelse omfatter kun de miljømæssige forhold der reguleres i Miljøbeskyttelsesloven. Virksomheden er selv ansvarlig for at indhente øvrige fornødne godkendelser eller tilladelser efter anden lovgivning.

Ikke-teknisk beskrivelse

Aktiviteten omfatter etablering af en ny genbrugsplads til private og erhverv, herunder aktiviteter i relation til driften af genbrugspladsen i forbindelse med modtagelse, håndtering, sortering og bortskaffelse af affald og genanvendelige materialer samt særlige affaldsfraktioner som EE-affald og farligt affald.

Aktiviteten omfatter desuden ”sideaktiviteter”, som etableres i direkte forbindelse med genbrugspladsen, dog med en fysisk adskillelse i form af betonelementer. Sideaktiviteterne omhandler modtagelse og bearbejdning af affald og genanvendelige materialer fra kommunens genbrugspladser samt modtagelse og bearbejdning af indleveret affald fra erhvervsvirksomheder.

Mariagerfjord Kommune vurderer, at genbrugspladsen og sideaktiviteterne er teknisk og forureningsmæssigt forbundet, hvorfor miljøgodkendelsen omfatter alle aktiviteterne.

Hobro Genbrugsplads etableres med en trafikfordeling af både brugerrelateret trafik og tung trafik ved afhentning af affald m.v. Trafikfordelingen sker via en rundkørsel og med adskilt trafikafvikling på genbrugspladsen mellem den brugerrelaterede trafik og den tunge trafik.

Hobro Genbrugsplads indrettes med et hævet område med mandskabskontor og bygning til aflevering af farligt affald og EE-affald, og med sænkede containere til forskellige affaldsfraktioner, hvor brugerne nemt kan aflevere affald m.v. ned i de nedsænkede containere.

Genbrugspladsen indrettes endvidere med et plansilo-område med aflæsning i terrænniveau til større og tunge affaldsfraktioner som haveaffald, beton og tegl, rent træ til genanvendelse, stort brændbart affald m.v.

Genbrugspladsen etableres og drives i overensstemmelse med de angivne standardvilkår for K211, med faste belægninger med afledning af overfladevand på kørsels- og containerområderne, og med impermeable belægninger og afledning af overfladevand m.v. via olieudskillere ved området til jern og metal samt læssepladen til farligt affald.

Sideaktiviteterne etableres med en selvstændig indkørsel fra Humlemarken og med indvejning og modtagekontrol af de indleverede affaldsmængder i tilknytning til brovægten i indkørselsområdet. De registrerede og indleverede affaldsmængder anvises efter modtagekontrollen til de relevante aflæsningsområder på arealet.

Sideaktiviteterne indrettes med et centralt kørsels- og manøvreareal til lastbiler og intern kørsel. Affaldsfraktionerne opbevares primært i plansilo-områder i periferien med kapacitet til mellemlagring af de indleverede materialer inden neddeling og med kapacitet til neddelingsaktiviteten inden for det respektive plansilo-område, således at affaldsfraktionerne ikke sammenblandes.

Sideaktiviteterne planlægges indrettet med plansilo-områder til mellemlagring af haveaffald til neddeling og et komposteringsareal for neddelt haveaffald i den nordligste del af pladsen. I den øst- og vestlige del af området etableres plansilo-områder til de affaldsfraktioner, som fremgår af bilag 4. Plansiloerne etableres med flytbare betonelementer, så størrelsen af de enkelte plansiloer kan justeres. I den sydøstlige del af området etableres et areal, som udelukkende anvendes til jordkartering og jordhotel.

Sideaktiviteterne etableres og drives i overensstemmelse med de angivne standardvilkår for K212 og K214 med krav til håndteringen af affaldsfraktionerne, til faste belægninger med afledning af overfladevand og de driftsmæssige krav. Standardvilkårene omfatter ikke jordkarteringsaktiviteterne, hvorfor Mariagerfjord Kommune har udarbejdet specifikke vilkår til denne aktivitet.

I tilknytning til Hobro Genbrugsplads skal der etableres en bygning i det sydøstlige hjørne, der skal indeholde en genbrugsbutik med tilhørende modtageområde og lager. Bygningen indrettes med en mulighed for, at brugerne af genbrugspladsen kan aflevere effekter til direkte genbrug fra genbrugspladsen.

Desuden etableres mandskabsfaciliteter til medarbejderne på genbrugspladsen og sideaktiviteterne samt en vejerbod i tilknytning til sideaktiviteterne.

Det er Mariagerfjord Kommunes vurdering, at virksomheden ved overholdelse af de fastsatte vilkår kan drives på lokaliteten uden at medføre væsentlig forurening eller gener for omgivelserne.

2. Vilkår for miljøgodkendelsen

Godkendelsen meddeles efter Miljøbeskyttelseslovens kapitel 5, § 33, stk. 1 på følgende vilkår (vilkår markeret med * er standardvilkår):

Generelt (alle aktiviteter)

1. En kopi af denne godkendelse skal til enhver tid være tilgængelig på virksomheden for de personer, der har ansvaret for virksomhedens indretning og drift.
2. Hvis miljøgodkendelsen ikke er udnyttet senest 2 år efter meddelelse, bortfalder godkendelsen.
3. Ved driftsophør skal virksomheden træffe de nødvendige foranstaltninger for at undgå forureningsfare og for at efterlade stedet i tilfredsstillende tilstand. En redegørelse for disse foranstaltninger skal fremsendes til tilsynsmyndigheden senest 3 måneder, før driften ophører.*
4. Hvor der i vilkårene anvendes betegnelsen "befæstet areal" menes en fast belægning, der giver mulighed for opsamling af spild og kontrolleret afledning af nedbør. Hvor der i vilkårene anvendes betegnelsen "tæt belægning" menes en fast belægning, der i løbet af påvirkningstiden er uigennemtrængelig for de forurenende stoffer, der håndteres på arealet.*

Indretning og drift (alle aktiviteter)

5. Virksomheden skal udarbejde en driftsinstruks, der beskriver, hvordan personalet skal forholde sig i forbindelse med modtagelse og sortering af affaldet samt i tilfælde af driftsforstyrrelser og uheld. Driftsinstruksen skal altid være tilgængelig for og kendt af personalet.*
6. Affaldet skal sorteres så hurtigt som muligt, dog senest inden ophør af næstfølgende arbejdsdag, og må kun opbevares i de dertil beregnede affaldsområder, containere, båse eller beholdere samt for farligt affald i de dertil indrettede faciliteter.*
7. Hvis virksomheden modtager affald, der ikke er omfattet af virksomhedens miljøgodkendelse, og som det ikke umiddelbart er muligt at afvise eller henvise til en anden affaldsmottager, skal affaldet placeres i et særskilt oplagsområde. Virksomheden skal herefter hurtigst muligt kontakte tilsynsmyndigheden og orientere om affaldet.*

8. Virksomheden skal være aflåst uden for bemandede åbningstid.
9. Containere eller plansiloer med lette materialer så som papir, plast og lignende skal være lukkede eller overdækkede for at hindre, at materialer giver anledning til flugt.*
10. Virksomheden må ikke give anledning til lugt- eller støvgener uden for virksomhedens område, som efter tilsynsmyndighedens vurdering er væsentlige for omgivelserne. Tilsynsmyndigheden kan, såfremt der konstateres væsentlige støvgener, kræve, at støvende oplag overdækkes eller befugtes, eller at der etableres afskærmning eller befugtning af knusnings-, presnings- eller neddelingsaktiviteter.*
11. Der skal inden opstart af virksomheden etableres en sikringsordning til forebyggelse og bekæmpelse af rotter.
12. Virksomheden skal inden 3 måneder efter datoen for denne afgørelse udarbejde en plan for, hvilke foranstaltninger for effektiv rottebekæmpelse, der udføres med hensyn til sikring af ejendommen samt renholdelse af denne således, at rotternes leveduligheder på ejendommen begrænses mest muligt samt hvordan en eventuel forekomst håndteres. Planen skal sendes til tilsynsmyndigheden.

Affald (alle aktiviteter)

13. Affald, der spildes, skal opsamles samme dag og anbringes i de dertil indrettede containere eller affaldsområder.*
14. Spild af olie og kemikalier (herunder grus, savsmuld eller lignende anvendt til opsugning) skal opsamles straks og opbevares og bortskaffes som farligt affald. Der skal til enhver tid forefindes opsugningsmateriale på virksomheden.*

Beskyttelse af jord, grundvand og overfladevand (alle aktiviteter)

15. Kemikalier (internt forbrug) og farligt affald skal opbevares i tætte, lukkede beholdere, der er markeret, så det er tydeligt, hvad de indeholder, og være placeret under overdækning i form af tag, presenning eller lignende og beskyttet mod vejrlig. Oplagspladsen skal have en tæt belægning og være indrettet således, at spild kan holdes inden for et afgrænset område og uden mulighed for afløb til jord, grundvand, overfladevand eller kloak. Området skal kunne rumme indholdet af den største beholder.*

16. Overjordiske tanke til fyringsolie og motorbrændstof skal sikres mod påkørsel. Påfyldningsstude og aftapningshaner (aftapningsanordninger) for olieprodukter, herunder motorbrændstof, skal placeres inden for konturen af en tæt belægning med kontrolleret afledning af afløbsvandet. Alternativt skal eventuelt spild opsamles i en tæt spildbakke eller grube. Udendørs spildbakker eller gruber skal tømmes, således at regnvand i bunden maksimalt udgør 10 % af spildbakkens eller grubens volumen.*
17. Tætte belægninger og befæstede arealer skal være i god vedligeholdelsesstand. Utætheder skal udbedres så hurtigt som muligt, efter at de er konstateret.*

Støj (alle aktiviteter)

18. Virksomhedens samlede bidrag til støjbelastningen i omgivelserne må ikke overskride de i tabellen nedenfor anførte grænseværdier, angivet som det ækvivalente, korrigerede støjniveau i dB(A):

	Tidspunkt	Enkeltliggende boliger i det åbne land	Erhvervsområde
Dag:			
Mandag – fredag	07.00-18.00	55	60
Lørdag	07.00-14.00	55	60
Lørdag	14.00-18.00	45	60
Søn- og helligdage	07.00-18.00	45	60
Aften:			
Alle dage	18.00-22.00	45	60
Nat:			
Alle dage	22.00-07.00	40	60
Støjens maksimalværdier	22.00-07.00	55	-

Grænseværdierne skal overholdes indenfor de referencetidsrum, der er anført i afsnit 2 i Miljøstyrelsens vejledning nr. 5/1984 om ekstern støj fra virksomheder.

19. Driften af virksomheden må ikke medføre, at virksomhedens samlede bidrag til lavfrekvent støj eller infralyd i naboområderne overstiger nedenstående grænseværdier indendørs i bygninger. Støjgrænsen gælder for ækvivalentniveauet over et måletidsrum på 10 minutter, hvor støjen er kraftigst.

Anvendelse	Tidspunkt	A-vægtet lydtrykniveau (10-160Hz), dB	G-vægtet infralydniveau dB
Beboelsesrum og lign.	kl. 07-18	25	85
	kl. 18-07	20	85
Kontorer og lign. støjfølsomme rum	Hele døgnet	30	85
Øvrige rum i Virksomheder	Hele døgnet	35	90

20. Virksomhedens samlede bidrag til indendørs målte vibrationer må ikke overskride følgende grænser (dB re 10^{-6} m/s²):

Anvendelse	Vægtet accelerationsniveau L_{aw} i dB
Boliger i boligområder (hele døgnet), Boliger i blandet bolig/erhvervsområde kl. 18-7 Børneinstitutioner, o.l.	75
Boliger i blandet bolig/erhvervsområde kl. 7-18 Kontorer, undervisningslokaler, o.l.	80
Erhvervsbebyggelse	85

21. Tilsynsmyndigheden kan bestemme, at virksomheden skal dokumentere, at støjvilkårene for støj, infralyd og vibrationer, jf. vilkår 18-20, er overholdt. Dokumentationen skal senest 3 måneder efter, at kravet er fremsat, tilsendes tilsynsmyndigheden sammen med oplysninger om driftsforholdene under målingen.

Virksomhedens støj, infralyd og vibrationer skal dokumenteres ved måling og beregning efter gældende vejledninger fra Miljøstyrelsen, p.t. nr. 6/1984 "Måling af ekstern støj" og nr. 5/1993 "Beregning af ekstern støj fra virksomheder" samt orientering fra Miljøstyrelsen nr. 9/1997 "Lavfrekvent støj, infralyd og vibrationer i eksternt miljø".

Måling skal foretages, når virksomheden er i fuld drift, med mindre der er truffet anden aftale med tilsynsmyndigheden. Målingerne/beregningerne skal udføres og rapporteres som "Miljømåling – ekstern støj" af en enhed, som er optaget på Miljøstyrelsens liste over godkendte laboratorier.

Støj-, infralyd- og vibrationsdokumentationen skal gentages, når tilsynsmyndigheden finder det påkrævet. Hvis støj-, infralyd- og vibrationsgrænserne er overholdt, kan der højst kræves én årlig bestemmelse. Udgifterne hertil afholdes af virksomheden.

Grænseværdien for støj anses for overholdt, hvis målte eller beregnede værdier fratrukket ubestemtheden er mindre end eller lig med støjgrænserne. Målingernes og

beregningernes samlede ubestemthed fastsættes i overensstemmelse med Miljøstyrelsens anvisninger.

Grænseværdierne for lavfrekvent støj, infralyd og vibrationer anses for overholdt, hvis de målte værdier er mindre end eller lig med grænseværdien.

Egenkontrol (alle aktiviteter)

22. Virksomheden skal mindst 1 gang i kvartalet foretage en visuel kontrol af befæstede arealer, tætte belægninger samt gulvet i bygningen til farligt affald og udbedre eventuelle skader. Der skal mindst 1 gang årligt foretages visuel kontrol af de øvrige befæstede arealer. Resultatet af besigtigelse og udbedringer skal noteres i driftsjournalen.*
23. Tilsynsmyndigheden kan kræve, at virksomheden lader en uvildig sagkyndig foretage kontrollen, dog højst 1 gang hvert tredje år.*

Driftsjournal

24. Virksomheden skal føre en driftsjournal med angivelse af:

- Dato og resultat for inspektioner samt eventuelle foretagne udbedringer af befæstede arealer, tætte belægninger og gulve i bygning til farligt affald m.m.

Genbrugsplads (K211)

Indretning og drift (genbrugsplads)

25. Der skal i pladsens åbningstid altid være mindst en person til stede til at foretage modtagekontrol og vejlede borgerne til korrekt aflevering.*
26. Alle affaldsområder, containere, båse og opsamlingstanke, der er i brug, skal være tydeligt mærkede, således at det klart fremgår, hvor de forskellige affaldsfraktioner opbevares.*
27. Virksomheden må kun modtage og opbevare de nævnte affaldsfraktioner, som fremgår af bilag 3.*

Farligt affald

Ved farligt affald i vilkår 28, 29, 35 og 38 medregnes ikke akkumulatorer, imprægneret træ, batterier, lysstofrør og sparepærer, elektronikaffald, kølemøbler og asbestholdige materialer.

28. Virksomheden må højst modtage 300 t farligt affald/år.*
29. Det farlige affald skal opbevares uden for publikums direkte adgangsmulighed.*
30. Virksomheden må ikke sammenblende farligt affald, jf. bekendtgørelse om affald. Olieaffald, der ikke indeholder PCB, må dog sammenblandes.*
31. Hvis der konstateres eller er mistanke om risiko for lækager fra emballager, skal emballagen eller emballagens indhold straks fyldes over i en ny emballage, der er egnet til den pågældende affaldsfraktion.*
32. Olieaffald skal opbevares i tætte, lukkede beholdere, der er placeret under tag og beskyttet mod vejrlig, eller i en specialcontainer. Oplagspladsen skal have en tæt belægning og være indrettet således, at spild kan holdes inden for et afgrænset område og uden mulighed for afløb til jord, grundvand, overfladevand eller kloak. Området skal kunne rumme indholdet af den største beholder i området. Omhældning af olieaffaldet må kun finde sted på denne oplagsplads eller i specialcontaineren.*
33. Kviksølvholdige lyskilder skal håndteres forsigtigt og opbevares i materiel, der beskytter mod beskadigelse. Andet kviksølvholdigt affald skal opbevares i lukkede emballager.*
34. Akkumulatorer og batterier skal opbevares i tætte syrefaste beholdere med overdækning eller under tag. Alternativt kan akkumulatorer og batterier opbevares i specialcontainere til farligt affald.*
35. Farligt affald skal opbevares i en bygning eller en specialcontainer uden afløb til kloak, jf. dog vilkår 32 for så vidt angår olieaffald. I bygningen skal gulvet afgrænses med opkanter, være med tæt belægning og udføres med et fald på mindst 2 %, så eventuelt spild ledes til en tæt opsamlingsgrube eller -tank. Specialcontaineren skal være forsynet med tæt bund, som er bestandig for de affaldsfraktioner, der opbevares i den. Containeren skal stå på et befæstet areal, hvor overfladevand ledes til afløb med spærringsventil. Containeren skal forsynes med render og en grube eller tank til opsamling af eventuelt spild. Såfremt specialcontaineren ikke er forsynet med en tæt bund, skal den placeres på en tæt belægning og forsynes med opkant og hældning mod opsamlingsgrube. Opsamlingsgrube eller -tank skal som

minimum kunne rumme indholdet af den største beholder af flydende affald, der opbevares i bygningen/specialcontaineren.*

Andet affald

36. Haveaffald og kompost skal opbevares på befæstet areal med fald mod afløb eller sump.*
37. Småt haveaffald skal bortskaffes og arealet ryddes for småt haveaffald og saft fra småt haveaffald mindst 1 gang pr. uge i sommerhalvåret.*
38. I de faciliteter, hvor der placeres effekter til direkte genbrug, må der ikke stilles eller byttes farligt affald, herunder maling.*
39. Såfremt der i særlige tilfælde er behov for modtagelse af letfordærveligt affald, må dette højst opbevares 1 uge i lukket container eller 1 døgn i sække. Hvis det er særligt lugtende affald, skal det snarest muligt videretransporteres.*

Luftforurening (genbrugsplads)

40. Asbestholdigt affald, der kan støve, skal befugtes og opbevares i lukket eller overdækket container, så afgivelse af støv til omgivelserne hindres. Byggematerialer med cementbundne asbestfibre skal håndteres, så de ikke beskadiges. Såfremt der alligevel under håndteringen sker beskadigelse, skal de straks placeres i en lukket eller overdækket container og befugtes.*
41. Eventuelt afkast fra mekanisk ventilation fra bygning eller specialcontainer, hvor der opbevares farligt affald, skal være opadrettet og føres mindst 1 meter over tagryg på det tag, hvor afkastet er placeret.*

Beskyttelse af jord, grundvand og overfladevand (genbrugsplads)

42. Genbrugspladsens kørearealer skal være befæstede med fald mod afløb.*
43. Båse med jern- og metalaffald og åbne containere uden sump til jern- og metalaffald skal placeres på et område med tæt belægning med fald mod grube eller afløb.*
44. Øvrige arealer for opstilling af containere og opbevaring af ikke-farligt affald skal befæstes med fald mod afløb.*

45. Grube, tank eller render til opsamling af spild af farligt affald i bygningen eller specialcontaineren til farligt affald skal tømmes straks efter uheld og i øvrigt holdes tom. Indholdet skal håndteres og bortskaffes som farligt affald.*
46. Læsning af farligt affald til borttransport skal ske på et areal med tæt belægning og fald mod grube eller afløb. På afløbsrøret skal der etableres en ventil, som holdes lukket, medens læsning foregår.*

Egenkontrol (genbrugsplads)

Driftsjournal

47. Virksomheden skal føre en driftsjournal med angivelse af:

- Løbende registrering af mængden af bortkørt farligt affald.

Driftsjournalen skal opbevares på virksomheden mindst 5 år og skal være tilgængelig for tilsynsmyndigheden.*

Sideaktiviteter (K212 og K214)

Indretning og drift (sideaktiviteter)

48. Virksomheden må kun modtage og opbevare de nævnte affaldsfraktioner, som fremgår af bilag 4.

Affaldet skal kontrolleres ved modtagelsen og hurtigst muligt, dog senest inden ophør af næstfølgende arbejdsdag, og placeres i de dertil beregnede affaldsområder, containere, plansiloer eller beholdere.*

Kompostering

49. For komposteringsanlæg, der modtager andet eller mere end 500 tons have- og parkaffald pr. år, skal arealer til oplagring af råvarer, kompostering og efterlagring være etableret med tæt belægning, som kan modstå påvirkningerne fra køretøjer og redskaber. Alternativt til en tæt belægning kan anvendes en membran. Arealerne skal indrettes med tilstrækkeligt fald, således at overfladevand fra arealerne samt perkolat fra affaldet bliver ledt til en tæt opsamlingstank eller bassin.*

50. Der må maksimalt opbevares færdig kompost i en mængde, der udgør 2 års produktion på komposteringsanlægget.*
51. Virksomheder, der udelukkende komposterer have- og parkaffald, skal som minimum registrere temperaturen 1 gang pr. uge. Er temperaturen udenfor intervallet 45 - 70 grader i de første 4 uger af komposteringsforløbet, skal materialet enten vandes eller beluftes.*
52. Virksomheden skal sikre, at overfladevand, der opsamles i et bassin med henblik på at blive genbrugt til vanding af kompost og oplag af råvarer, ikke giver anledning til lugtgener. Tilsynsmyndigheden kan ved lugtgener, der er væsentlige for omgivelserne, stille krav til iltindhold og pH i vandet.*
53. Have- og parkaffald, der modtages i perioden 1. maj – 1. september, skal neddeles inden for en måned.*
54. Neddelt have- og parkaffald skal overgå til kompostering inden 7 dage efter neddelingen.*
55. Ved "milekompostering" forstås kompostering af neddelt have- og parkaffald i miler. Ved kompostering i miler (højde på 1,5 til 3 meter og bredde på 4 til 7 meter) skal materialet ligge minimum 2 uger inden første vending.*
56. Have- og parkaffaldet skal minimum vendes 3 gange i komposteringsforløbet.*

Jordkartering og jordhotel

57. Virksomheden skal udarbejde en driftsinstruktion for modtagelse og opbevaring af jord. Driftsinstruktionen skal beskrive arbejdsgange i forbindelse med:
 - Modtagelse af jord
 - Mærkningssystem for alle jordpartier
 - Håndtering og sortering af jord
 - Journalføring for de enkelte jordpartier, så det sikres, at opbevaringen sker i henhold til godkendelsens vilkår
 - Prøvetagning, opbevaring af prøver og fremsendelse til analyse
 - Kategorisering af jord på baggrund af analyseresultater
 - Flytning af jord ud af anlægget
 - Driftsuheld

Instruktionen skal fremsendes til tilsynsmyndighedens godkendelse inden virksomheden må modtage jord.

Driftsinstruktionen skal være tilgængelig for og kendt af driftspersonalet på pladsen.

58. Ved modtagelse af jord skal der straks ved ankomst til virksomheden noteres, hvorfra jorden kommer (adresse/matr. nr.), hvem der er kommet med jorden (transportør), jordens type og hvor store mængder der er modtaget.
59. Modtaget jord, der ikke er analyseret eller kategoriseret, men som har anmeldelsespligt, skal inden 4 uger have udtaget og indsendt jordprøver til analyse samt fremsendt kopi af analyseresultaterne til hjemkommunen.
60. Udtagning af jordprøver til analyse skal udtages af en intern kvalificeret prøveudtager eller af et eksternt analysefirma.
Hvis der lovgivningsmæssigt indføres regler om akkreditering/godkendelse af prøveudtagere, finder disse regler dog anvendelse.
61. Ethvert jordparti skal holdes adskilt og være tydeligt afmærket og nummeret således, at man let kan finde relevante oplysninger.

Der skal desuden findes en opdateret planskitse, som angiver hvor de enkelte jordpartier er placeret.
62. Alle jordpartier skal kategoriseres i henhold til Mariagerfjord Kommunes Jordregulativ.
63. Virksomheden må kun sammenblende jordpartier, der er klassificeret som samme kategori og er forurenede med samme forureningskomponenter. En forudsætning for sammenblanding af jordpartier i kategori 2 og forurenede jord (> kategori 2) er; at jorden skal bortskaffes til samme slutdisponering, samt at sammenblandingen ikke kan medføre en forringelse af eventuelle genanvendelsesmuligheder.
64. Jord fra kortlagte arealer skal opbevares i tætte, lukkede containere, med mindre jorden er kategoriseret som kategori 1 eller kategori 2 jord ved analyser.
65. Jord fra områdeklassificerede arealer og vejarealer skal overdækkes af presenning eller lignende, med mindre jorden er kategoriseret som kategori 1 jord ved analyser.
66. Forurenede jord (> kategori 2) skal opbevares i tætte, lukkede containere.
67. Kategori 2 jord skal opbevares under presenning eller lignende eller i lukkede containere, således at jorden er beskyttet mod nedbør.

68. Jordpartier, som bliver klassificeret som kategori 2 jord eller forurenede jord (> kategori 2), skal sendes til en godkendt modtager straks eller senest 7 dage efter, at analyseresultater foreligger.
69. Alle jordflytninger væk fra virksomheden skal anmeldes til kommunen (tidligere analyseresultater kan genanvendes).
70. Intet jordparti må henligge på virksomheden i mere end 3 år med mindre andet aftales med Mariagerfjord Kommune.

Luftforurening (sideaktiviteter)

71. Bygningsaffald med cementbundne asbestfibre skal håndteres forsigtigt, så det ikke beskadiges og kan afgive asbeststøv. Såfremt der alligevel under håndteringen sker beskadigelser, skal det i befugtet tilstand opbevares i egnet lukket, tæt emballage, der er mærket med oplysning om, at den indeholder asbest. Det må ikke omlastes før borttransport.*

Beskyttelse af jord, grundvand og overfladevand (sideaktiviteter)

72. Virksomheden må ikke modtage skrot, der på forhånd vides at indeholde farligt affald eller flydende olie. Dog må transformatorer og spåner mv. med indhold af olierester eller køle- og smøremidler o. lign. modtages, oplagres og afsendes i tætte, overdækkede containere eller beholdere. Disse containere eller beholdere kan stå uafdækket indendørs.*
73. Jern- og metalskrot og andet affald, der kan afgive olie eller væsker, skal opbevares og håndteres på en oplagsplads eller på et gulv med tæt belægning indrettet med fald mod afløb eller grube, hvorfra der sker kontrolleret afledning, eller i lukket/overdækket container med indbygget sump.*
74. Jern- og metalskrot, der kan afgive metalstøv, skal håndteres og opbevares enten udendørs på et befæstet areal, indendørs på fast gulv eller i en container. Opbevaring og håndtering skal udføres, så støvdannelse minimeres, og der må ikke ske støv-/materialeflugt til omgivelser uden for virksomheden.*
75. Blandet bygnings- og nedrivningsaffald, bortset fra inert affald, må kun opbevares og håndteres på befæstet areal med kontrolleret afledning af nedbør.*
Jord til jordhotel og jordkartering må kun opbevares og håndteres på areal med tæt belægning og kontrolleret afledning af nedbør til spildevandsledning via koalescensudskilleranlæg.

Øvrige affaldsfraktioner skal opbevares som angivet i bilag 4.

Egenkontrol (sideaktiviteter)

Driftsjournal

76. Der skal føres driftsjournal med angivelse af:

- Registrering af mængder af færdig kompost, som køres fra anlægget.
- Registrering af dato for hhv. modtagelse, neddeling og påbegyndt kompostering af have- og parkaffald.
- Registreringer af temperaturer, tidspunkt for oplægning og eftermodning samt dato for vending.
- Registreringer af tidspunkt for lugtklager og eventuelt gennemførte afhjælpende lugtbegrænsende foranstaltninger.
- Dato for hvornår der er modtaget affald, der ikke er omfattet af virksomhedens miljøgodkendelse, og hvordan det blev håndteret og bortskaffet.
- Ved udgangen af hvert kvartal registreres mængden af hver af de oplagrede affaldsfraktioner jf. vilkår 48. Oplysningerne indføres i journalen.
- Der skal føres en journal i form af regneark, database eller lignende, hvor samtlige modtagne jordpartier er anført med oplysninger om hvor jorden stammer fra, transportør, forureningskategori, prøveantal, mængde, modtagelsesdato, placering på pladsen og bortskaffelsesdato.
- Afvigelser i driften.

Driftsjournalen skal opbevares på virksomheden i mindst 5 år og være tilgængelig for tilsynsmyndigheden.*

§ 19 tilladelse til 50 m³ nedgravet opsamlingstank

Mariagerfjord Kommunes tilladelse (vilkår 77-83) til opsamling af overfladevand og perkolat fra komposteringsarealet meddeles med hjemmel i miljøbeskyttelseslovens § 19. Tilladelser meddelt efter miljøbeskyttelseslovens § 19 kan til enhver tid og uden erstatning ændres eller tilbagekaldes, jf. miljøbeskyttelseslovens § 20. Tilladelsen er derfor ikke omfattet af den 8-årige retsbeskyttelse.

77. Overfladevand og perkolat fra komposteringsarealet skal afledes til nedgravet opsamlingsstank. Tanken skal til enhver tid være tæt, så der ikke kan ske udsivning.
78. Virksomheden skal anvende vandet i opsamlingsstanken til vanding af komposten.
79. Overløb fra opsamlingsstanken skal afledes til spildevandssystemet, jf. gældende tilslutningstilladelse.
80. Når opsamlingsstanken er etableret, skal virksomheden indsende en opdateret kloaktegning til Mariagerfjord Kommune.
81. Virksomhedens driftsinstruks, jf. vilkår 5, skal beskrive, at personalet jævnligt skal kontrollere vandstanden i opsamlingsstanken med henblik på at sikre tilstrækkeligt volumen i beholderen.
82. Der må ikke forekomme kørende trafik på terræn over opsamlingsstanken, som kan forårsage skader på denne.
83. Opsamlingsstanken skal kontrolleres for styrke og tæthed før ibrugtagning og herefter mindst hvert 10. år. Kravene til kontrollen aftales med tilsynsmyndigheden før selve kontrollen udføres.

Rørledninger skal tæthedsprøves før ibrugtagning og herefter mindst hvert 10. år og i øvrigt, når der har været foretaget reparationer eller ændringer på rør. Tæthedskontrollen skal udføres efter Dansk Ingeniørforenings "*Norm for tæthed af afløbssystemer i jord*", Dansk Standard DS 455 1. udgave, januar 1985 med ændringer af 13. oktober 1990. Tæthedskontrollen skal foretages af et uvildigt og dertil kvalificeret firma.

3. Miljøteknisk beskrivelse og vurdering

Nedenstående miljøtekniske vurderinger tager udgangspunkt i ovenstående vilkår samt virksomhedens ansøgning om miljøgodkendelse, jf. bilag 1.

Virksomhedens lokalisering

Hobro Genbrugsplads med tilhørende sideaktiviteter etableres i et erhvervsområde i den nordlige del af Hobro. Hobro Genbrugsplads bliver den første virksomhed, som etableres i erhvervsområdet nord for Humlemarken. I erhvervsområdet syd for Humlemarken er der etableret 2 erhvervsvirksomheder.

Nærmeste bolig i det åbne land er beliggende ca. 150 meter vest for Hobro Genbrugsplads. Nærmeste planlagte boligområde er placeret ca. 400 meter sydvest for Hobro Genbrugsplads.

Området er omfattet af lokalplan nr. 249 for et erhvervsområde nord for Humlemarken i Hobro. I lokalplanens anvendelsesbestemmelser fremgår det, at området udlægges til erhvervsformål, herunder industri-, lager- og værkstedsvirksomhed. I området kan tillades miljøgodkendelsespligtige virksomheder under overholdelse af gældende miljøkrav.

Området er endvidere omfattet af kommuneplanramme HOB.E.10, hvor den fremtidige anvendelse er angivet som et erhvervsområde til industri-, lager- og værkstedsvirksomhed og lignende.

Det er Mariagerfjord Kommunes vurdering, at virksomhedens placering er i overensstemmelse med de planmæssige forhold.

Hobro Genbrugsplads placeres i et område uden særlige drikkevandsinteresser. Dette betyder, at der ikke er drikkevandsinteresser i området. Nærmeste boring til indvinding af grundvand med drikkevandsformål er beliggende 300 meter nordvest for arealet.

De topografiske og hydrogeologiske forhold i området sandsynliggør, at strømningsretningen for det primære grundvand er sydøstlig.

Natura 2000

I forbindelse med administrationen af Miljøbeskyttelsesloven § 33, stk. 1 skal kommunen vurdere, hvorvidt et projekt i sig selv, eller i forbindelse med andre planer og projekter, kan påvirke et Natura 2000-område væsentligt, jf. § 7 i habitatbekendtgørelsen⁴.

I den konkrete sag er det Mariagerfjord Kommunes vurdering, at det ansøgte ikke vil påvirke et Natura 2000-område væsentligt, idet afstanden til nærmeste område er ca. 6 km. mod øst (Kielstrup Sø).

⁴ Bekendtgørelse om udpegning og administration af internationale naturbeskyttelsesområder samt beskyttelse af visse arter, bek. nr. 188 af d. 26. februar 2016

Bilag IV-arter

I forbindelse med administrationen af Miljøbeskyttelsesloven § 33, stk. 1 skal kommunen sikre, at yngle- og rasteområder for arter på habitatdirektivets bilag IV ikke beskadiges eller ødelægges, jf. § 11 i habitatbekendtgørelsen.

I den konkrete sag har Mariagerfjord Kommune ingen oplysninger om forekomster af bilag IV-arter indenfor det berørte område. Endvidere er det Mariagerfjord Kommunes vurdering, at der ikke findes arealer indenfor det berørte område, der kan fungere som yngle- og rasteområder for bilag IV-arter.

Generelt (alle aktiviteter)

Virksomheden skal sikre, at miljøgodkendelsen er tilgængelig på virksomheden.

Vilkårene i dette afsnit medfører, at Mariagerfjord Kommune skal vurdere sagen på ny, hvis driften af anlægget ikke er igangsat inden for 2 år.

Nærværende godkendelse er udarbejdet på baggrund af virksomhedens ansøgning – aktiviteten må ikke ændres eller udvides bygningsmæssigt eller driftsmæssigt, herunder med hensyn til affaldsfrembringelsen, på en måde, som medfører forøget forurening, før Mariagerfjord Kommune har udarbejdet en miljøgodkendelse.

Mariagerfjord Kommune vurderer, at virksomheden kan overholde vilkårene.

Indretning og drift (alle aktiviteter)

Vilkårene i dette afsnit gælder for alle aktiviteter og er baseret på standardvilkårene for listepunkt K211, K212 og K214.

Virksomhedens indretning kan ses i bilag 5. Virksomheden etableres med en moderne og brugervenlig indretning med en nem anvendelse for brugerne ved aflevering og aflæsning af affald og med en entydig og logisk trafikafvikling, hvor der kun er minimal sammenblanding af den brugerrelaterede kørsel og den tunge operatørkørsel.

Virksomhedens indretning med hensyn til placering af containere (med undtagelse af jern- og metal) samt størrelsen af plansiloområder kan varieres efter belastning og årstid.

Affaldsfraktionerne vil blive sorteret og bortskaffet i overensstemmelse med den til enhver tid gældende affaldsbekendtgørelse samt i henhold til indgåede afsætningsaftaler.

Vilkårene skal bl.a. sikre, at virksomhedens medarbejdere foretager korrekt modtagelse og sortering af affaldet samt er i stand til at vejlede brugerne herom. Virksomheden udarbejder en driftsinstruks, som angivet i vilkår 5. Støvpåvirkning vil løbende blive søgt reduceret ved en effektiv renholdelse af kørselsarealerne og aflæsningsområderne ved fejning samt fjernelse og oprydning af affald fra pladserne.

Mariagerfjord Kommune vurderer, at den primære kilde til lugt er i forbindelse med kompostering af haveaffald. Specifikke vilkår vedr. komposteringsprocessen skal sikre, at komposteringsprocessen ikke medfører væsentlige lugtgener. Virksomheden modtager ikke dagrenovation.

Forbrændingseget affald (stort brandbart) opbevares i plansilo og bortskaffes til forbrænding 1-2 gange om måneden efter neddeling. Dette affald stammer primært fra kommunens øvrige genbrugspladser og sekundært fra erhvervsvirksomheder.

Affaldsflugt vil blive forhindret ved opbevaring af lette affaldsfraktioner i lukkede containere og/eller overdækning af plansiloarealer. Hele arealet indhegnes desuden med et hegn på 1,8 meter.

I miljøgodkendelsen er der vilkår, som forpligter virksomheden til etablering af sikringsordning til forebyggelse og bekæmpelse af rotter. Plan for effektiv rottebekæmpelse skal indsendes til tilsynsmyndigheden. Det vurderes, at forhold ved oplag af haveaffald samt kompostmiler kan være tiltrækkende for rotter, da der er en varmeudvikling, som rotter finder attraktivt til deres redebyggeri.

Mariagerfjord Kommune vil specielt fokusere på, at virksomheden yder en effektiv forebyggende bekæmpelse, hvor giftdepoter m.v. tilses regelmæssigt.

Mariagerfjord Kommune vurderer, at virksomheden kan overholde vilkårene.

Affald (alle aktiviteter)

Vilkårene i dette afsnit gælder for alle aktiviteter og er baseret på standardvilkårene for listepunkt K211, K212 og K214.

Omfanget af medarbejdernes oprydning og renholdelse af virksomheden vil blive afstemt og tilpasset efter den aktuelle situation og vil indgå i de udarbejdede driftsinstruktioner. Miljøafdelingens erfaringer med kommunens øvrige genbrugspladser viser, at der foretages en tilfredsstillende oprydning i forbindelse med affaldsflugt og affaldsspild mv.

Medarbejderne vil endvidere have hurtig og nem adgang til kattegrus eller lignende til op-sugning af oliespild eller anden form for farligt affald.

Mariagerfjord Kommune vurderer, at virksomheden kan overholde vilkårene.

Beskyttelse af jord, grundvand og overfladevand (alle aktiviteter)

Vilkårene i dette afsnit gælder for alle aktiviteter og er baseret på standardvilkårene for listepunkt K211, K212 og K214.

Virksomheden har et begrænset oplag af motorolie, hydraulikolie, sprinklervæske, kølevæske og benzin til drift og vedligeholdelse af primært gummihjulslæsser og plæneklipper.

Olie og kemikalier opbevares i lukket container eller under tag. Virksomheden installerer endvidere en dieseltank. I miljøgodkendelsen er der ikke stillet specifikke vilkår vedr. dieseltanken, da den er omfattet af reglerne beskrevet i den til enhver tid gældende olietank-bekendtgørelse⁵.

Med henblik på beskyttelse af jord og grundvand er der vilkår om, at alle tætte belægnin-ger og befæstede arealer skal vedligeholdes i et omfang, hvor utætheder repareres hurtigst muligt.

Mariagerfjord Kommune vurderer, at virksomheden kan overholde vilkårene.

Støj (alle aktiviteter)

Jf. godkendelsesbekendtgørelsen er det ikke et krav, at virksomheden (listepunkt K211, K212 og K214) i forbindelse med ansøgning om miljøgodkendelse skal indsende dokumentation for overholdelse af støjgrænserne.

De væsentligste støjkloder fra virksomheden vurderes at være i forbindelse med aflæsning og håndtering af affaldet, herunder stakning, neddeling, omlastning, læsning og afhentning. Neddeling af affald (haveaffald, trykimprægneret træ og stort brandbart) foregår på sideaktiviteterne i et omfang svarende til ca. 6-7 dage om måneden. Neddelingsaktiviteterne foregår udelukkende på hverdage fra kl. 07.00 – 16.00.

Virksomheden forventer et årligt besøgstal på ca. 100.000 på genbrugspladsen og ca. 2.500 på sideaktiviteterne.

Den overordnede drift af sideaktiviteterne vil foregå inden for normal arbejdstid fra kl. 6.30 – 16.30 på hverdage.

På genbrugspladsen vil de mest støjende aktiviteter (bl.a. afhentning og transport af containere) primært foregå kl. 7.00 – 18.00 på hverdage og i mindre grad på lørdage, søndage og helligdage.

Virksomheden sikrer således, at de mest støjende aktiviteter primært udføres i dagtimer på hverdage, hvor støjgrænserne for enkeltboliger i det åbne land er størst.

I standardvilkårene er der ikke krav om at fastsætte driftstider for virksomhedens aktiviteter. De nuværende åbningstider på kommunens genbrugspladser er mandag – fredag kl. 13.00 – 18.00 samt lørdag, søndag og helligdage kl. 10.00 – 18.00. Virksomheden har dog ansøgt om følgende driftstider på genbrugspladsen: mandag – fredag kl. 07.00 – 20.00 samt lørdag, søndag og helligdage kl. 07.00 – 20.00 med henblik på at kunne imødekomme et fremtidigt ønske og krav om udvidede åbningstider. Mariagerfjord Kommune vur-

⁵ Bekendtgørelse om indretning, etablering og drift af olietanke, rørsystemer og pipelines, bek. nr. 1611 af d. 10. december 2015

derer, at virksomheden skal indsende en ansøgning til Mariagerfjord Kommune, hvis det bliver aktuelt at ændre driftstiderne.

Genbrugspladsen for private og sideaktiviteterne omkranses henholdsvis af en jordvold mod nord og vest og plansiloelementer mod nord og øst. Jordvolden har en højde på 3-4 meter mod vest og ca. 3 meter mod nord. Jordvoldene beplantes med levende hegn. Plansiloelementer har en højde på ca. 3 meter, og der etableres levende hegn på udvendig side. Jordvold og plansiloelementer vurderes at have en væsentlig støjdæmpende effekt.

Mariagerfjord Kommune har i miljøgodkendelsen fastsat støjgrænser for erhvervsområdet, hvor virksomheden er beliggende samt støjgrænser for enkeltboliger i det åbne land. Nærmeste enkeltbolig er placeret ca. 150 meter vest for virksomheden. Ca. 400 meter sydvest for virksomheden er der udlagt et større areal til bl.a. boligområde. I forbindelse med planlægningen af boligområdet er der taget højde for støj fra erhvervsområdet. I miljøgodkendelsen er der desuden fastsat grænseværdier for lavfrekvent støj og vibrationer.

Mariagerfjord Kommune kan anmode virksomheden om at dokumentere, at støjgrænserne i miljøgodkendelsen overholdes. Dokumentationskravet vil typisk blive anvendt i forbindelse med klager over støj fra virksomheden. Dokumentationen skal gennemføres som beskrevet i miljøgodkendelsens vilkår 21.

Mariagerfjord Kommune vurderer, at virksomhedens aktiviteter ikke vil give anledning til væsentlig støj- eller vibrationsgener, når miljøgodkendelsens vilkår overholdes.

Egenkontrol (alle aktiviteter)

Vilkårene i dette afsnit gælder for alle aktiviteter og er baseret på standardvilkårene for listepunkt K211, K212 og K214.

Vilkårene skal sikre, at virksomheden udfører en regelmæssig gennemgang af alle befæstede arealer og tætte belægnings. Revner og utætheder skal udbedres hurtigst muligt, jf. vilkår 17. Vedligeholdelse af belægningerne er vigtig mht. at sikre en kontrolleret afledning af overfladevand og spildevand samt minimere risikoen for forurening af jord og grundvand. Genbrugspladsen udføres primært med asfaltbelægning, dog betonbelægning ved jern- og metalcontainere. Plansiloerne etableres med en belægning af sf-sten, da sf-sten har en højere slidstyrke end asfalt. Sideaktiviteterne etableres primært med asfalt, dog sf-sten i plansiloer og betonbelægning på areal til jordkartering og jordhotel. Komposteringsareal etableres med asfaltbelægning.

Virksomheden har ikke udendørs oplag af olie og kemikalier, hvorfor belægninger primært påvirkes af tung trafik og overfladevand. Virksomheden har valgt en asfalttype (SMA8), hvor størrelsen af stenmaterialerne er mindre end normalt med det formål at asfaltbelægningen bliver mere tæt. SMA-asfalt er det stærkeste asfaltlag, der findes, og anvendes typisk, hvor der er tung trafik.

Mariagerfjord Kommune vurderer, at virksomheden kan overholde vilkårene.

Genbrugsplads (K211)

Indretning og drift (genbrugsplads)

Vilkårene i dette afsnit gælder kun for genbrugspladsen og er baseret på standardvilkårene for listepunkt K211.

Genbrugspladsen indrettes med en stor grad af adskillelse af den brugerrelaterede trafik ved aflevering og aflæsning af affald og genanvendelige materialer m.v. og den tunge operatortrafik ved afhentning af containere og læsning af affald i containere. Der vil altid være mindst én medarbejder til at foretage modtagekontrol og vejlede besøgende på genbrugspladsen. Genbrugspladsen indrettes med relevant skiltning, så besøgende afleverer affald og genanvendelige materialer de rigtige steder. Genbrugspladsen modtager de affaldsfraktioner, som er angivet i bilag 3, hvilket er i overensstemmelse med gældende affaldsbekendtgørelse⁶ samt Mariagerfjord Kommunes affaldsregulativer.

Farligt affald og elektronikaffald afleveres og opbevares i en særskilt bygning til formålet. Bygningen indrettes med tæt belægning og mulighed for opsamling af spild i en 1 m³ indvendig tank. Brugere vil ikke have direkte adgang til affaldsfraktionerne i bygningen til farligt affald og elektronikaffald. Læsning af farligt affald fra bygning til lastbil vil foregå på en plads med tæt belægning, hvor afløb er tilkoblet spildevandsledningen. Der etableres olieudskilleranlæg og ventil på afløbsledningen.

Alle fraktioner af farligt affald, som er farligt gods, pakkes og afsendes i UN-godkendte beholdere.

Miljøgodkendelsen indeholder ikke vilkår vedr. opbevaring og håndtering af elektronikaffald, da kravene hertil fremgår af elektronikaffaldsbekendtgørelsen⁷.

Haveaffald håndteres på et plansiloområde med asfaltbelægning. Opholdstiden for afleveret småt haveaffald i plansiloområdet vil højst være 1 uge i sommerhalvåret. Ved småt haveaffald forstås haveaffald til kompostering. Øvrige plansiloområder på genbrugspladsen etableres med sf-sten og anvendes til opbevaring af beton/tegl, sanitet, rent træ til genanvendelse, stort brændbart og ren jord.

Mariagerfjord Kommune vurderer, at virksomheden kan overholde vilkårene.

Luftforurening (genbrugsplads)

Vilkårene i dette afsnit gælder kun for genbrugspladsen og er baseret på standardvilkårene for listepunkt K211.

⁶ Bekendtgørelse om affald, bek. nr. 1309 af d. 18. december 2012.

⁷ Bekendtgørelse om at bringe elektrisk og elektronisk udstyr i omsætning samt håndtering af affald af elektrisk og elektronisk udstyr, bek. nr. 130 af d. 12. februar 2014

Brugere af genbrugspladsen skal aflevere asbestholdigt affald (eternitplader) i en special-container, hvor hele plader stables inde i containeren og beskadigede plader lægges i et posesystem med mulighed for vanding (vandkande). Virksomheden vil sikre, at brugerne vejledes mht. håndtering af asbestholdigt affald.

Bygningen til farligt affald og elektronikaffald etableres med udsugning og afkast, som er ført mindst 1 meter over tagryg.

Mariagerfjord Kommune vurderer, at virksomheden kan overholde vilkårene.

Beskyttelse af jord, grundvand og overfladevand (genbrugsplads)

Vilkårene i dette afsnit gælder kun for genbrugspladsen og er baseret på standardvilkårene for listepunkt K211.

Genbrugspladsen etableres primært med asfaltbelægning. Containere til jern og metal placeres på en betonbelægning med afløb til spildevandsledningen via koalecensudskiller. Aflæssepladsen foran bygningen til farligt affald etableres med tæt belægning og afledning af regnvand og evt. spild til spildevandsledningen via koalecensudskiller. Ved læsning af farligt affald lukkes afløbet på arealet, så evt. spild kan opsamles. Plansiloarealer etableres med sf-sten, dog asfaltbelægning på areal til haveaffald.

Mariagerfjord Kommune har d. 16. marts 2016 meddelt tilladelse til nedsivning af overfladevand fra Hobro Genbrugsplads. I denne tilladelse er der bl.a. krav om etablering af en afspærringsmulighed, som skal anvendes i tilfælde af uheld med ikke uvæsentlige spild af stoffer på de tilsluttede arealer.

Mariagerfjord Kommune vurderer, at virksomheden kan overholde vilkårene.

Sideaktiviteter (K212 og K214)

Indretning og drift (sideaktiviteter)

Vilkårene i dette afsnit gælder kun for sideaktiviteterne. Vilkårene er primært baseret på standardvilkårene for listepunkt K214. Standardvilkårene for listepunkt K212 omfatter ikke aktiviteter vedr. jordhotel og jordkartering, hvorfor specifikke jord-vilkår er udarbejdet af Mariagerfjord Kommune.

Sideaktiviteterne etableres i direkte forbindelse med genbrugspladsen og vil modtage og bearbejde affald og genanvendelige materialer fra kommunens øvrige genbrugspladser samt modtage og bearbejde indleverede affaldsmængder fra erhvervsvirksomheder. Sideaktiviteterne etableres med en selvstændig indkørsel fra Humlemarken og med indvejning og modtagekontrol af de indleverede affaldsmængder i tilknytning til brovægten i

indkørselsområdet. De registrerede og indleverede affaldsmængder anvises efter modtagekontrollen til de relevante aflæsningsområder på arealet.

Sideaktiviteterne indrettes med plansiloområder til mellemlagring af haveaffald til neddeling og et komposteringsareal for neddelt haveaffald i den nordligste del af pladsen. I den vestlige og østlige del af området etableres flere plansiloområder, herunder en betonbelagt plansilo til jordhotel og jordkartering. I bilag 4 fremgår det, hvilke affaldsfraktioner, som kan håndteres på arealerne.

I ansøgning om miljøgodkendelse af sideaktiviteterne fremgår det, at virksomheden vil etablere en hal eller bygning til omlastning af dagrenovation og genanvendeligt affald (plast/metal og pap/papir). Virksomheden har trukket denne del af ansøgningen tilbage. Virksomheden etablerer derfor ikke en hal eller bygning til opbevaring eller håndtering af affald, hvorfor standardvilkår vedr. afkast, filter mv. er fjernet.

Miljøgodkendelsen indeholder ikke vilkår vedr. opbevaring og håndtering af elektronikaffald, da kravene hertil fremgår af elektronikaffaldsbekendtgørelsen.

Virksomhedens oplag af haveaffald opstår dels fra kommunens genbrugspladser og dels fra erhvervsvirksomheder. Haveaffaldet bliver opbevaret i plansiloområdet indtil neddeling og efterfølgende sortering af de grovere materialer til biomase til energiudnyttelse og af de finere materialer til kompostering. Miljøgodkendelsens vilkår vedr. kompostering og generel håndtering af haveaffaldet skal sikre en optimal drift og komposteringsproces, hvor risikoen for, at der opstår væsentlige lugtgener er reduceret. I virksomhedens ansøgning er det angivet, at virksomheden tager hensyn til vind- og vejrforhold i forbindelse med komposteringsaktiviteten (neddeling, vending af miler mm.). I vilkår 10, som også gælder for komposteringsaktiviteten, fremgår det, at virksomheden ikke må give anledning til væsentlige lugtgener. Mariagerfjord Kommune vurderer, at der ikke er behov for at stille skærpede vilkår for at reducere lugtpåvirkningen.

Mariagerfjord Kommune har fjernet alle irrelevante standardvilkår – bl.a. vilkår omhandlende virksomheder, som komposterer andet end have- og parkaffald, vilkår vedr. indendørskompostering samt vilkår vedr. madras- og trapezkompostering.

Virksomhedens jordaktiviteter omfatter primært kartering af jord fra mindre projekter, der stammer fra områdeklassificerede arealer (inkl. jord fra vejarealer). Dog kan virksomheden også modtage jord fra andre arealer. Virksomhedens jordhotel kan oplagre rent jord i op til 3 år.

Formålet med jordhotellets oplag af jord er, at fremme genanvendelsen af rent jord og at jorden kan genanvendes i takt med, at der opstår behov for jorden i konkrete projekter – hvilket kan minimere transportbelastningen.

Vilkårene til jordkarteringen og jordhotellet skal sikre adskillelse af forskellige jordpartier og skal sikre, at forurenede og lettere forurenede jord kun opbevares midlertidigt og ikke giver anledning til risiko for forurening af jord og grundvand.

Vilkårene vedrørende adskillelse af jorden er dels stillet, idet forskellige jordkategorier lovgivningsmæssigt ikke må sammenblandes, dels fordi jordpartierne skal kunne genfindes. Adskillelsen er endvidere vigtigt i forhold til at fremme den efterfølgende genanvendelse af jorden.

Vilkårene fastlægger bl.a. at virksomheden skal udarbejde en driftsinstruks for modtagelse og opbevaring af jordpartierne, så virksomhedens personale er bekendt med procedurerne. Virksomheden skal desuden udarbejde en driftsjournal med det formål at samle alle oplysninger om modtagende jordpartier.

Mariagerfjord Kommune vurderer, at virksomheden kan overholde vilkårene.

Beskyttelse af jord, grundvand og overfladevand (sideaktiviteter)

Vilkårene i dette afsnit er baseret på standardvilkårene for listepunkt K212 og gælder kun for sideaktiviteterne.

Med undtagelse af pladsen til jordkartering og jordhotel (overfladevand afledes til spildevandssystemet) samt arealet til kompostering (overfladevand afledes til nedgravet opsamlingsstank), afledes regn- og overfladevand fra sideaktiviteterne til nedsivningsbassin. Afløbssystemet etableres med afspærringsmulighed, som kan aktiveres i tilfælde af uheld, samt prøvetagningsbrønd til udtagning af vandprøver. Som nævnt tidligere etableres sideaktiviteterne primært med asfaltbelægning og belægning med sf-sten i plansiloområderne. Mariagerfjord Kommune vurderer derfor, at sideaktiviteterne etableres med befæstet areal og kontrolleret afledning af nedbør.

Virksomheden opbevarer en begrænset mængde jern/stål, glas, gips og plast i containere. Deponeringseget affald i form af asbest og tagplader opbevares i lukket container. Øvrigt deponeringseget affald (ikke-farligt deponiaffald) kan aflæsses i plansilo, men skal inden ophør af næstfølgende arbejdsdag placeres i containere. Øvrige affaldsfraktioner oplagres i større mængder i plansiloerne. I miljøgodkendelsen er der vilkår, som skal sikre, at affaldet oplagres som beskrevet i bilag 4.

Mariagerfjord Kommune har fjernet standardvilkår, som ikke er aktuelle for virksomhedens aktivitet – bl.a. vilkår vedr. neddeling af jern- og metalkrot, opbevaring af akkumulatører og batterier samt vilkår vedr. indretning af vaskeplads.

Mariagerfjord Kommune vurderer, at virksomheden kan overholde vilkårene.

Egenkontrol (sideaktiviteter)

Vilkårene i dette afsnit er baseret på standardvilkårene for listepunkt K212 samt K214 og gælder kun for sideaktiviteterne.

Mariagerfjord Kommune anbefaler, at krav til egenkontrol og driftsjournal indarbejdes i driftsinstruksen, jf. vilkår 5. Driftsjournalen vil blive gennemgået i forbindelse med miljøtilsyn.

Mariagerfjord Kommune vurderer, at virksomheden kan overholde vilkårene.

§ 19 tilladelse til 50 m³ nedgravet opsamlingstank

I standardvilkårene for listepunkt K214 (kompostering) fremgår det, at arealer til oplag af råvarer, kompostering og efterlagring skal indrettes med tæt belægning, hvor overfladevand ledes til en tæt opsamlingstank eller bassin. Virksomheden etablerer en 50 m³ nedgravet opsamlingstank, som modtager overfladevand fra komposteringspladsen. Vandet bliver genbrugt til overrisling af kompostmilerne. Opsamlingstanken etableres med et overløb til spildevandssystemet. Virksomheden anslår, at 10 % (124 m³/år) af vandet fra komposteringspladsen vil blive afledt til spildevandssystemet via overløbet på opsamlings-tanken.

Vilkårene i § 19 tilladelsen skal sikre, at opsamlingstanken til enhver tid er tæt og vedligeholdes/tæthedsprøves regelmæssigt. Virksomheden anvender vandet i opsamlingstanken til overrisling/befugtning af komposten, men i perioder med kraftige regnskyl eller længe-revarende nedbørsperioder kan der opstå et behov for afledning af vandet til spildevands-systemet. Opsamlingstanken etableres derfor med overløb, så der ikke sker en ukontrolle-ret opstuvning på arealet.

Tilladelser efter miljøbeskyttelseslovens § 19 kan til enhver tid og uden erstatning ændres eller tilbagekaldes, jf. lovens § 20. Tilladelsen er derfor ikke omfattet af den 8-årige retsbe-skyttelse.

Mariagerfjord Kommune vurderer, at virksomheden kan overholde vilkårene.

VVM

Mariagerfjord Kommune vurderer, at virksomhedens aktiviteter er omfattet af vvm-bekendtgørelsens⁸ bilag 2, pkt. 12b. Mariagerfjord Kommune vurderer, at virksomhedens aktiviteter ikke vil medføre væsentlig forureningsmæssig påvirkning af omgivelserne, når vilkårene for driften overholdes. Aktiviteterne er således ikke til skade for miljøet.

Mariagerfjord Kommune har d. 30. september 2015, på baggrund af en VVM-screening, meddelt afgørelse om ikke VVM-pligt.

Risikovirksomhed

Mariagerfjord Kommune har vurderet Hobro Genbrugsplads' aktiviteter i forhold til be-stemmelserne i risikobekendtgørelsen⁹, og finder på den baggrund, at virksomheden ikke er omfattet af risikobekendtgørelsen. Aktiviteterne vurderes ikke at indebære en særlig risiko for uheld.

⁸ Bekendtgørelse om vurdering af visse offentlige og private anlægs virkning på miljøet (VVM) i medfør af lov om planlægning, bek. nr. 1832 af d. 16. december 2015

⁹ Bekendtgørelse om kontrol med risikoen for større uheld med farlige stoffer, bek. nr. 372 af d. 25. april 2016

Bedst tilgængelige teknik

Mariagerfjord Kommune vurderer, at Hobro Genbrugsplads, ved at overholde vilkårene i denne miljøgodkendelse (standardvilkår), har truffet de nødvendige foranstaltninger (BAT) til forebyggelse og begrænsning af miljøpåvirkningerne i forbindelse med virksomhedens aktiviteter.

4. Forholdet til loven

I henhold til Miljøbeskyttelseslovens § 33 må virksomheder, anlæg eller indretninger, der er optaget på den i loven nævnte liste over virksomheder, ikke anlægges eller påbegyndes, før der er meddelt godkendelse heraf. Listevirksomheder må heller ikke udvides eller ændres bygnings- eller driftsmæssig på en måde, der indebærer forøget forurening, før udvidelsen eller ændringen er godkendt.

Retsbeskyttelse

Ved meddelelse af nye vilkår efter § 33 i Miljøbeskyttelsesloven, er virksomhedens retsbeskyttelsesperiode som udgangspunkt 8 år efter datoen for meddelelse af disse.

Vilkår, der er fremkommet ved en overførsel fra tidligere godkendelser, opnår ikke ny retsbeskyttelse, hvis retsbeskyttelsesperioden først er udløbet. Det samme gælder for vilkår, der er meddelt ved påbud efter § 41 i Miljøbeskyttelsesloven - påbudsvilkår har ikke retsbeskyttelse.

Inden for retsbeskyttelsesperioden kan tilsynsmyndigheden - som hovedregel - ikke meddele påbud eller forbud til virksomheden. Kommunen skal dog tage godkendelsen op til revurdering og om nødvendigt meddele påbud eller forbud, hvis:

- 1) der er fremkommet nye oplysninger om forureningens skadelige virkning,
- 2) forureningen medfører miljømæssige skadevirkninger, der ikke kunne forudses ved godkendelsens meddelelse,
- 3) forureningen i øvrigt går ud over det, som blev lagt til grund ved godkendelsens meddelelse,
- 4) væsentlige ændringer i den bedste tilgængelige teknik skaber mulighed for en betydelig nedbringelse af emissionerne,
- 5) det af hensyn til driftssikkerheden i forbindelse med processen eller aktiviteten er påkrævet, at der anvendes andre teknikker, eller
- 6) der er fremkommet nye oplysninger om sikkerhedsmæssige forhold på virksomheder, der er omfattet af regler fastsat i medfør af § 7 om risikobetonede processer m.v. eller om sikkerhedsmæssige forhold ved de stoffer, som oplagres på disse virksomheder.

Mariagerfjord Kommune kan desuden meddele påbud om, at forureningen skal nedbringes, herunder at der skal gennemføres bestemte foranstaltninger, hvis virksomheden medfører væsentlig forurening. Kommunen kan nedlægge forbud imod fortsat drift og even-

tuelt forlange virksomheden fjernet, hvis forureningen ikke kan nedbringes - eller hvis forureningen medfører overhængende alvorlig fare for sundheden.

Kommunen kan i særlige tilfælde tilbagekalde en godkendelse eller fastsætte særlige vilkår i en eksisterende godkendelse.

Aktindsigt

Der er adgang til aktindsigt i godkendelsessagen. Hvis virksomheden er pålagt egenkontrol, er der også adgang til aktindsigt i de resultater af egenkontrollen som Mariagerfjord Kommune er i besiddelse af. Adgangen til aktindsigt - og de begrænsninger der er i adgangen til aktindsigt - følger af reglerne i Offentlighedsloven, Forvaltningsloven og Lov om aktindsigt i miljøoplysninger.

Du kan klage over afgørelsen

Afgørelsen kan i henhold til Miljøbeskyttelseslovens regler påklages til Natur- og Miljøklagenævnet af ansøger, af visse nærmere angivne myndigheder og interesseorganisationer og af enhver, der har en individuel, væsentlig interesse i sagens udfald.

En eventuel klage indsendes via Natur- og Miljøklagenævnets klageportal. Adgangen til klageportalen finder du enten via www.borger.dk eller www.virk.dk.

Klagefristen er 4 uger og udløber **torsdag, d. 21. juli 2016, kl. 23.59**. Klagen skal være modtaget senest dette tidspunkt.

Det er en betingelse for Natur- og Miljøklagenævnets behandling af en klage, at klager indbetaler et gebyr på 500 kr. Når du klager via Klageportalen, skal du betale gebyret med et betalingskort, når du har tastet din klage ind i Klageportalen. Klagen bliver første sendt videre, når gebyret er betalt, og du har endeligt godkendt din klage. Natur- og Miljøklagenævnet modtager ikke check eller kontanter. Vejledning om gebyrbetalingen kan findes på Natur- og Miljøklagenævnets hjemmeside www.nmkn.dk.

Gebyret tilbagebetales, hvis

1. klagesagen fører til, at den påklagede afgørelse ændres eller ophæves,
2. klageren får helt eller delvis medhold i klagen, eller
3. klagen afvises som følge af overskredet klagefrist, manglende klageberettigelse eller fordi klagen ikke er omfattet af Natur- og Miljøklagenævnets kompetence.
Det bemærkes, at hvis den eneste ændring af den påklagede afgørelse er forlængelse af frist for efterkommelse af afgørelse som følge af den tid, der er medgået til at behandle sagen i klagenævnet, tilbagebetales gebyret dog ikke.
4. der er indledt forhandlinger med afgørelsens adressat og/eller førstestansen om projektilpasninger, og disse forhandlinger fører til, at klager trækker sin klage tilbage, eller
5. klager i øvrigt trækker sin klage tilbage, før Natur- og Miljøklagenævnet har truffet afgørelse i sagen.

Gebyret tilbagebetales dog ikke, hvis nævnet vurderer, at der er forhold, der taler imod at tilbagebetale gebyret, f.eks. hvis klagen trækkes tilbage meget sent, herunder efter at klager har haft et afgørelsesudkast i partshøring.

Søgsmål til prøvelse af afgørelser om forhold, der er omfattet af denne lov, skal være anlagt inden 6 måneder efter, at afgørelsen er meddelt. For afgørelser der offentliggøres regnes søgsmålsfristen fra datoen for offentliggørelsen.

Offentliggørelse

Afgørelsen bliver annonceret på Mariagerfjord Kommunes hjemmeside www.mariagerfjord.dk, torsdag d. 23. juni 2016.

Senere indrykkes en kort henvisningsannonce i Hobro Avis. Det er dog hjemmesideannoncen, der er den gældende i forhold til klagefristen.

Henvendelse i sagen kan rettes til Jacob Hollerup Mikkelsen, tlf. 97 11 36 52, jmikk@mariagerfjord.dk.

Mariagerfjord Kommune, Natur og Miljø



Jacob Hollerup Mikkelsen
Miljøsagsbehandler

Kopi er sendt til:

Sundhedsstyrelsen, Embedslægerne Nordjylland: senord@sst.dk

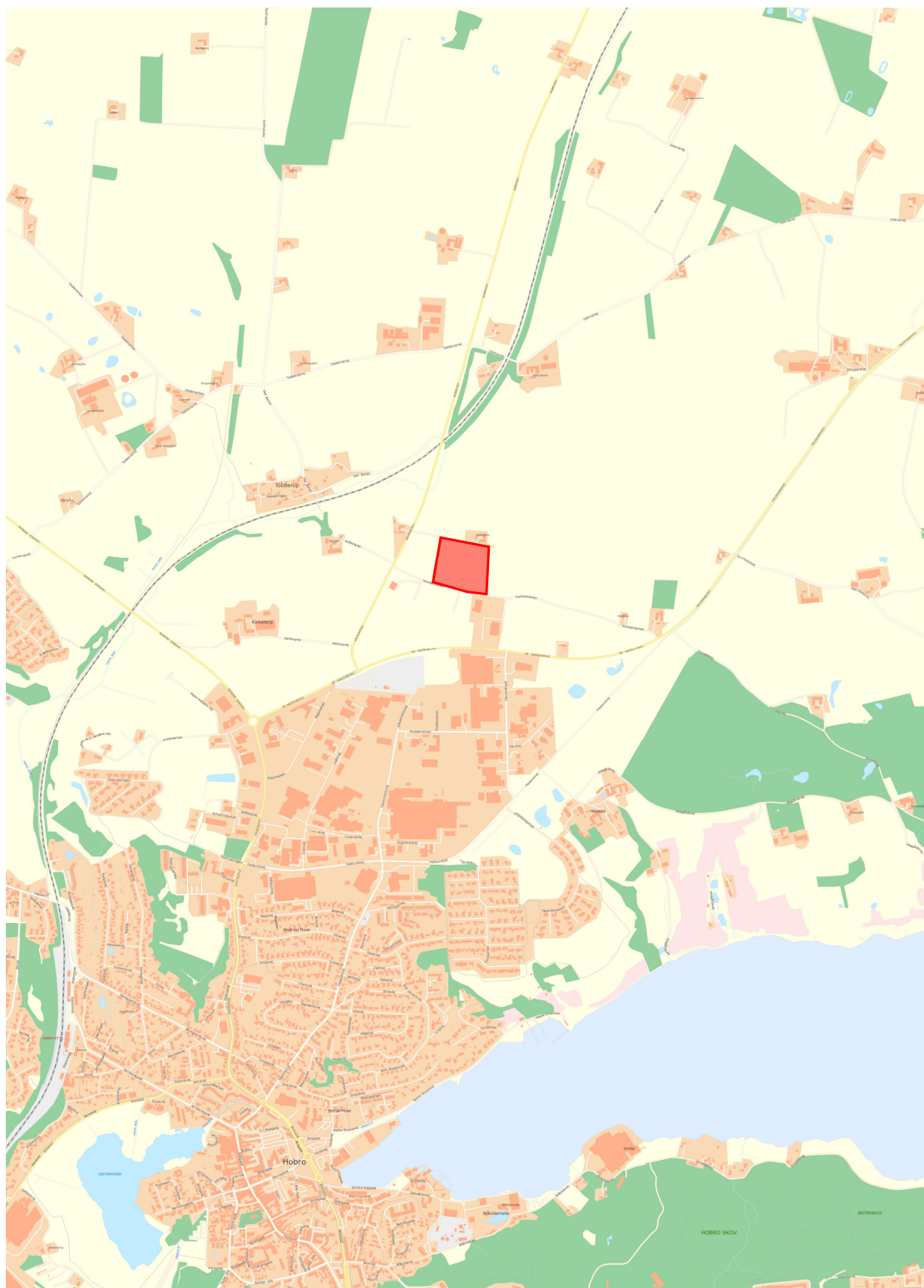
Friluftsrådet: fr@friluftsradet.dk

Danmarks Naturfredningsforening: dnmariagerfjord-sager@dn.dk

Mariagerfjord Vand A/S: boj@mfv.dk

Bilag 1. Ansøgning om miljøgodkendelse

Bilag 2. Kort over Hobro Genbrugsplads' beliggenhed



Bilag 3. Affaldsfraktioner - Genbrugsplads

Affaldsfraktion	Betegnelse	EAK-kode	Opbevaringsenhed
Forbrændingseget affald	Stort brændbart, møbler m.v.	20 02 07 17 09 04	Plansilo-område
	Småt brændbart	20 03 07	Mobilkomprimatorer
Deponeringseget affald	Deponi	20 03 07 17 09 04	Containere
	Eternit, asbest	17 06 05 17 06 06	Containere
Impregneret træ	Trykimprægneret træ	20 01 37 17 02 04	Containere
Gips	Gipsplader	20 01 99 17 08 02	Containere
Træ	Træ	20 01 38 15 01 03 17 02 01 19 12 07	Plansilo-område
Emballage glas	Glas og flasker	20 01 02 15 01 07	Containere
Glas og termoruder	Glasruder, med og uden rammer	20 01 02 17 02 02	Containere
	Autoglas	16 01 20	Containere
Emballage pap	Pap	20 01 01 15 01 01	Mobilkomprimatorer
Papir, aviser	Aviser og ugeblade	20 01 01 15 01 01	Containere
Jern og metal	Jern og metal Jern med brændbart Plæneklippere mv	20 01 40 02 01 10 16 01 17	Containere
Emballage metal	Tomme emballager	20 01 40 15 01 04	Containere

Plast	Plastfolie, plastdunke og blandet plast	20 01 39 15 01 02 16 01 19 17 02 03	Containere
Øvrigt affald	Dæk	20 01 99 16 01 03	Containere
PVC	PVC-affald	20 01 39 17 09 04	Containere
Bygge- og anlægssaffald	Beton og tegl	20 01 99 17 01 01 17 01 02 17 01 13 17 01 07	Plansilo-område
Bygge- og anlægssaffald	Sanitet	20 01 99 17 01 03	Plansilo-område
Bygge- og anlægssaffald	Isolering	20 01 99 17 06 04	Containere
Direkte genbrug	Genbrugsting Tøj	20 01 10 20 01 99	Genbrugsbutik
EE-affald	Elektronik Kølemøbler/hårde hvidevarer	20 01 35 20 01 36 16 02 14 16 02 16	Containere Specialbure
Haveaffald	Haveaffald Græstørv Trærødder	20 02 01	Plansilo-område
Jord	Ren jord	20 02 02	Plansilo-område

Affaldsfraktion	Betegnelse	EAK-kode	Opbevaringsenhed
Farligt Affald	Blandede batterier	20 01 33	UN-godkendte emballager
		20 01 34	
16 06 01*			
16 06 02			
16 06 03			
16 06 04			
16 06 05			
	Spildolie (motorolie, smøreolie)	20 01 26 13 01 13 13 02 08	UN-godkendt specialtank

	Oliefiltre, aftørningsklude m.v.	20 01 26 15 02 02 16 01 07	UN-godkendte emballager
	Lysstofrør og andet kviksølvholdigt affald	20 01 27 17 09 01	UN-godkendte specialbeholdere
	Malingsrester m.v.	20 01 27 20 01 28 03 02 05 08 01 11 08 01 21	UN-godkendte beholdere og emballager
	Opløsningsmidler m.v.	20 01 13 09 01 03 09 01 04 09 01 05 16 01 13 16 01 14 16 01 21	UN-godkendte emballager
	Kanyler og skarpe genstande	20 01 32 18 01 01	UN-godkendte emballager
	Medicinrester	20 01 31 20 01 32 18 01 09 18 02 07	UN-godkendte emballager
	Pesticidrester m.v.	20 01 19 02 01 08	UN-godkendte emballager
	Spraydåser	15 01 10	UN-godkendte emballager
	Syrer og baser	20 01 14 20 01 15	UN-godkendte emballager

Bilag 4. Affaldsfraktioner – Sideaktiviteter

Fraktion	Beskrivelse	EAK-kode	Årlig mængde (tons)	Maks. oplag (tons)	Opbevaring
Træ	Rent træ til genanvendelse	20 01 38	2700		Plansilo
		15 01 03			
		17 02 01			
		19 12 07			
Glas	Glas	17 02 02	begrænset	begrænset	Container
Plast	Plast	17 02 03	begrænset	begrænset	Container
Jern og stål		17 05 05	begrænset	begrænset	Container
Bl. byggeaffald		17 09 04	begrænset	begrænset	Plansilo
Forbrændings-egnet affald	Stort brandbart, møbler mv.	20 02 07	2500		Plansilo
		15 01 07			
Haveaffald	Haveaffald	20 02 01	7500		Plansilo (afledning til spildevand)
	Græstørv				
	Trærødder				
Lettere forurennet jord	Jord fra mindre anlægsprojekter til jordkartering	20 02 02			Plansilo (afledning til spildevand)
Gips	Gipsplader	20 01 99	begrænset	begrænset	Containere
		17 08 02			
Imprægneret træ	Trykimprægneret træ	20 01 37 17 02 04	2000	50	Plansilo
Deponeringseget affald	Ikke farligt deponi-affald	17 09 04	1500	35	Container
		12 01 21			
		12 01 17			
		19 08 02			
		20 03 03			
Deponeringseget affald	Asbest, tagplader mv.	17 06 05			Overdækket container
		17 06 06			
		17 06 01			
EE-affald (på sigt)	Elektronik	16 02 14	150	25	Containere Specialbure
	Kølemøbler/hårde	16 02 16			
	hvidevarer	20 01 36			

Bilag 5. Indretning

