

MILJØTILLADELSE  
til  
kvægbruget på  
Snittrupvej 31  
6830 Nørre Nebel

I henhold til 16b i Bekendtgørelse af lov nr. 520 af  
1. maj 2019  
om husdyrbrug og anvendelse af gødning m.v.

Varde  
Kommune



Den 12. oktober 2022



**Postadresse:**  
Varde Kommune  
Bytoften 2, 6800 Varde

**Udarbejdet af:**

Sagsbehandler: Susanne Seested  
Direkte tlf. 7994 6106  
E-mail: suse@varde.dk

**VARDE KOMMUNE**

Erhvervscenteret - Landbrug  
Teknik og Miljø  
Bytoften 2  
6800 Varde

[www.vardekommune.dk](http://www.vardekommune.dk)  
vardekommune@varde.dk

**Doknr. 113191-22**

**Sagsnr. 22-9499**

# Indholdsfortegnelse:

<b>1</b>	<b>INDLEDNING</b> .....	<b>5</b>
<b>2</b>	<b>BAGGRUND FOR MILJØTILLADELSE</b> .....	<b>6</b>
2.1	DATABLAD.....	6
2.2	BAGGRUND OG HISTORIK .....	6
<b>3</b>	<b>TILLADELSE</b> .....	<b>7</b>
3.1	BESKRIVELSE AF PROJEKTET .....	7
3.2	DISPENSATION .....	7
3.3	SUPPLERENDE OPLYSNINGER.....	7
3.4	FORUDSÆTNINGER.....	8
<b>4</b>	<b>VILKÅR FOR MILJØTILLADELSEN</b> .....	<b>9</b>
4.1	PRODUKTIONSAREALER OG OPBEVARINGSLAGRE .....	9
4.2	DRIFT OG INDRETNING .....	9
4.3	LANDSKABSINTERESSER .....	9
4.4	OPBEVARING OG HÅNDTERING AF HUSDYRGØDNING .....	10
4.5	LUGT.....	10
4.6	STØJ OG VIBRATIONER .....	10
4.7	STØV .....	11
4.8	SKADEDYR .....	11
4.9	SPILDEVAND, OVERFLADEVAND OG RESTVAND.....	11
4.10	OPLAG AF OLIE, PESTICIDER OG ØVRIGE KEMIKALIER .....	11
4.11	LYS .....	11
4.12	EGENKONTROL.....	11
4.13	UHELD OG RISICI .....	11
4.14	OPHØR.....	11
<b>5</b>	<b>KLAGEVEJLEDNING</b> .....	<b>12</b>
<b>6</b>	<b>OFFENTLIGGØRELSE</b> .....	<b>13</b>
<b>7</b>	<b>MILJØTEKNISK BESKRIVELSE OG VURDERING</b> .....	<b>14</b>
7.1	BELIGGENHED.....	14
7.2	AFSTANDSKRAV .....	14
7.3	LANDSKAB OG KULTURMILJØ .....	15
7.4	SAMDRIFT OG BIAKTIVITETER .....	18
7.5	INDRETNING .....	18
7.6	VAND OG ENERGI .....	21
7.7	AFFALD.....	21
7.8	OPLAG AF DIESEL- OG FYRINGSOLIE .....	22
7.9	HUSDYRGØDNING - PRODUKTION, OPBEVARING OG UDBRINGNING.....	22
7.10	ENSILAGE- OG FODEROPBEVARING.....	24
7.11	LUGT.....	25
7.12	RYSTELSER OG STØJ.....	26
7.13	STØV .....	26
7.14	SKADEDYR.....	27
7.15	DØDE DYR.....	27
7.16	LYS .....	27
7.17	TIL- OG FRAKØRSEL .....	27
7.18	AFLØBSFORHOLD .....	29
7.19	DRIFTSFORSTYRELSELER ELLER UHELD .....	29
7.20	BESKYTTEDE NATUROMRÅDER OMKRING HUSDYRBRUGET - AMMONIAK .....	30
7.21	PÅVIRKNING AF "BILAG IV ARTER" .....	34
7.22	BAT (AMMONIAK).....	36

7.23	EVENTUELLE GRÆNSEOVERSKRIDENDE VIRKNINGER.....	36
<b>8</b>	<b>EGENKONTROL.....</b>	<b>37</b>
<b>9</b>	<b>NABO- / PARTSHØRING.....</b>	<b>37</b>
<b>10</b>	<b>SAMLET VURDERING.....</b>	<b>37</b>

# 1 Indledning

Denne miljøtilladelse fastlægger de vilkår, der skal gælde for en genetablering af husdyrbruget på Snittrupvej 31, 6830 Nørre Nebel i Varde Kommune. Vilkårene sikrer, at genetablering og drift af husdyrbruget kan ske uden at påvirke miljøet væsentligt.

Miljøet skal i denne sammenhæng forstås som omgivelserne i bred forstand, herunder befolkning, flora og fauna, vandmiljø, landskab og kulturhistorie samt ressourceforbrug.

I forbindelse med udarbejdelse af udkast til miljøtilladelse, har Varde Kommune udarbejdet en miljøteknisk beskrivelse og vurdering af det ansøgte projekt. Denne danner baggrund for afgørelsen, herunder de stillede vilkår, som fremgår af afsnit 4.

Udkast til afgørelse er sendt i nabo- / partshøring i 14 dage, hvor der er mulighed for at komme med synspunkter, kommentarer eller indsigelser til projektet.

Udkast til afgørelse skal give offentligheden og beslutningstagerne et fælles grundlag for at debattere projektet, inden der tages endelig stilling til, om det skal kunne realiseres.

Når høringsperioden er slut, vil alle indkomne bidrag blive vurderet af Varde Kommune, inden der tages stilling til om der kan meddeles miljøtilladelse. Varde Kommune modtog ingen bemærkninger i nabo-partshøringen.

Copyright på kort: Geodatastyrelsen, SDFE, Hexagon, Varde Kommune.

## 2 Baggrund for miljøtilladelse

### 2.1 Datablad

Ejer / Ansøger:	I/S Beukeboom, Snittrupvej 41, tlf.: 51 51 00 70, e-mail:beukeboomdk@gmail.com)
Husdyrbrugets navn og adresse:	I/S Beukeboom, Snittrupvej 31, 6830 Nørre Nebel
Ejerlav og matrikel nr.:	101b, Frøstrup Hgd., Lunde
Virksomhedens art:	Kvægbrug
Ejendomsnummer:	5730095508
CHR-nummer:	45317
CVR-nummer:	42486337
Konsulent:	Per Lousdal, SAGRO
Tilsynsmyndighed:	Varde Kommune
Er husdyrbruget et IE-brug:	Nej
Ansøgning:	Skema nr. 235956, version 4, indsendt den 29. august 2022.
Udkast i nabohøring:	Fra den 22. september 2022 til og med den 10. oktober 2022
Godkendelsesdato:	Den 12. oktober 2022

### 2.2 Baggrund og historik

Ejendommen har en tidligere VVM-screening med tilladelse til malkekøer. Senere har der været ammekvæg, men på grund af længere varende ophør af dyrehold, er denne VVM-screening/tilladelse til dyr bortfaldet. Derfor søges der om en genetablering af et dyrehold på Snittrupvej 31, 6830 Nørre Nebel.

Ansøgningen er modtaget af Varde Kommune den 29. august 2022.

I forbindelse med sagsbehandlingen er der indhentet supplerende oplysninger.

## 3 Tilladelse

Varde Kommune har afgjort, at der kan ske en genetablering af husdyrbruget på Snittrupvej 31, 6830 Nørre Nebel som ansøgt. Der er nærmere redegjort for de vurderinger der ligger til grund for afgørelsen i den miljøtekniske beskrivelse og vurdering.

Miljøtilladelsen meddeles efter 16b i "Bekendtgørelse af lov nr. 520 af 1. maj 2019 om husdyrbrug og anvendelse af gødning m.v." herefter benævnt husdyrbrugloven, på en række nærmere angivne vilkår i afsnit 4.

Husdyrbruget skal til enhver tid leve op til gældende regler i love og bekendtgørelser – også selvom disse regler eventuelt måtte være skærpede i forhold til denne afgørelse.

Det skal i øvrigt bemærkes, at tilladelser og godkendelser der vedrører anden lovgivning, for eksempel byggetilladelse, skal indhentes særskilt. Der skal også indhentes byggetilladelse, hvis en bygning ændrer anvendelse.

Henvendelse om afgørelsen kan ske til Varde Kommune, Erhvervscenteret - Landbrug.

Eventuelle udvidelser og ændringer af husdyrbrugets anlæg, som ikke fremgår af denne afgørelse, skal meddeles til – og godkendes af Varde Kommune inden disse gennemføres.

I henhold til husdyrbruglovens § 59a bortfalder tilladelsen, hvis den ikke er udnyttet, inden 6 år efter den er meddelt. Hvis en del af tilladelsen ikke er udnyttet, bortfalder tilladelsen for denne del.

### 3.1 Beskrivelse af projektet

Der søges om miljøtilladelse til genetablering af et kvæghold på Snittrupvej 31 i de eksisterende bygninger. Den udvendige betonplads ønskes godkendt som ensilageplads og møddingsplads. Gylletanken modtager gylle fra Snittrupvej 41, som også drives og ejes af ansøger.

Ifølge den nugældende husdyrbrugslov skal der ikke længere søges om og gives godkendelse til et bestemt dyrehold, men om et bestemt produktionsareal, det vil sige det areal, som dyrene på husdyrbruget kan opholde sig på.

Der søges om produktions- og gødningsopbevaringsarealer som det fremgår af tabel 1 og 2, og beliggende, som det fremgår af figur 3.

Der sker ingen nybyggerier og der anlægges ikke nye veje.

### 3.2 Dispensation

Varde Kommune meddeler jævnfør § 9 stk. 3 i husdyrbrugloven dispensation til genetablering af kvæghold i stald 1 (se figur 3) tættere end 15 meter fra beboelse på samme ejendom og tættere end 15 meter fra privat fællesvej.

### 3.3 Supplerende oplysninger

I forbindelse med sagsbehandlingen har Varde Kommune orienteret og indhentet oplysninger fra følgende:

- Interne høringer i Varde Kommune
- Nabohøring ved berørte naboer

### **3.4 Forudsætninger**

Varde Kommune forudsætter, at projektet gennemføres og drives som beskrevet i ansøgningen, og at den generelt gældende lovgivning overholdes.

Miljøtilladelsen meddeles på vilkår, der sikrer at kravene i § 27 i husdyrbrugloven opfyldes. Der stilles derfor følgende vilkår til husdyrbrugets anlæg:



## 4 Vilkår for miljøtilladelsen

### 4.1 Produktionsarealer og opbevaringslagre

- a. Husdyrbruget må maksimalt have produktionsarealer, som det fremgår nedenfor og beliggende, som det fremgår af figur 3 og 4.

Staldnavn	Staldstørrelse (m <sup>2</sup> )	Ventilation	Kildehøjde	Produktion	Antal måneder udegående	Produktionsareal (m <sup>2</sup> )
Ansøgt drift						
Stald 1	475	Blandet ventilation	3 m	(#541765) Flexgruppe: Alle kvæg; Sengestald med spalter (bagskyl eller ringkanal)	0	286
Stald 2	505	Naturlig ventilation	3 m	(#542963) Flexgruppe: Alle kvæg, Heste, Får og Geder; Dybstrøelse	0	300
Stald 3	240	Naturlig ventilation	3 m	(#546166) Flexgruppe: Alle kvæg, Heste, Får og Geder; Dybstrøelse	0	46
Sum						632

Tabel 1. Tilladt produktionsareal.

- b. Husdyrbruget må maksimalt have arealer med gødningsopbevaring, som det fremgår nedenfor og beliggende, som det fremgår af figur 3.

Navn	Lagertype	Yderligere oplysninger	Bedste tilgængelige opbevaringsteknik	Dimension	Areal (m <sup>2</sup> )
Ansøgt drift					
Gyllebeholder	Flydende				273

Lagernavn	Gødningstype	Øvrige oplysninger	Areal (m <sup>2</sup> )
Ansøgt drift			
Mødding	Kvæg, heste, får og geder		50

Tabel 2. Tilladt areal til gødningsopbevaring i gyllebeholder og på møddingsplads.

### 4.2 Drift og indretning

- a. Husdyrbrugets drift og indretning skal være i overensstemmelse med de oplysninger der fremgår af den miljøtekniske beskrivelse, medmindre andet fremgår af afgørelsens vilkår.
- b. De vilkår der vedrører driften, skal være kendt af de ansatte/andre der er beskæftiget med den pågældende del af driften. Et eksemplar af miljøtilladelsen skal til enhver tid være tilgængeligt for de personer, der har ansvaret for husdyrbrugets daglige drift.

### 4.3 Landskabsinteresser

- a. Bygningerne skal holdes i afdæmpede farver og i ikke-reflekterende materialer.
- b. Den eksisterende beplantning omkring gyllebeholderen og eksisterende vest-øst gående beplantning nord for husdyrbruget skal bevares og vedligeholdes og om nødvendigt genplantes, for at bevare husdyrbrugets indpasning i landskabet. De omtalte beplantninger er markeret med grønt i figur 2.

## 4.4 Opbevaring og håndtering af husdyrgødning

- a. Påfyldning af gylle til gyllevogn og lignende skal altid ske under opsyn.

## 4.5 Lugt

- a. Hele husdyrbruget og dets omgivelser skal renholdes således, at lugtgener begrænses mest
- b. Såfremt tilsynsmyndigheden skønner, at lugtgener i omgivelserne vurderes at være væsentligt større end der kan forventes ifølge grundlaget for miljøvurderingen, skal husdyrbruget lade foretage undersøgelse af muligheder for begrænsning af lugtkilder og/eller behandling af afkastluften. Undersøgelsens omfang vil blive fastsat af tilsynsmyndigheden på baggrund af en konkret vurdering af sagen. Lugtundersøgelser kan maksimalt kræves én gang pr. år. Virksomheden afholder selv omkostningerne til dokumentation, undersøgelser og målinger.

## 4.6 Støj og vibrationer

- a. Husdyrbrugets bidrag til støjbelastningen må, ved udendørs opholdsarealer ved boliger beliggende i landzone uden for eget skel, ikke overskride de anførte værdier 1,5 meter over terræn i frit felt:

Tidspunkt	Støjgrænser	Reference tidsrum
<b>Dag</b>		
Mandag - fredag kl. 07 - 18	55 dB(A)	8 timer
Lørdag kl. 07 - 14	55 dB(A)	7 timer
Lørdag kl. 14 - 18	45 dB(A)	4 timer
Søn- og helligdag kl. 07 - 18	45 dB(A)	8 timer
<b>Aften</b>		
Alle dage kl. 18 - 22	45 dB(A)	1 time
<b>Nat</b>		
Alle dage kl. 22 - 07	40 dB(A)	½ time

### Støjgrænser

- b. Støjens maksimalværdi må om natten ikke overstige ovenstående grænseværdier med mere end 15 dB(A) ved alle beboelser.
- c. Ved dokumentation for overholdelse af støjvilkår skal der ses bort fra kortvarig sæsonafhængig kørsel udenfor husdyranlægget f.eks. pløjning og høst.
- d. Hvis tilsynsmyndigheden vurderer det nødvendigt, skal husdyrbruget dokumentere, at støjvilkåret er overholdt. Dokumentationen skal belyse støjbelastningen med husdyrbruget i fuld repræsentativ drift. Dette kan dog højst kræves en gang årligt, såfremt ovennævnte støjgrænser overholdes.

Dokumentationen skal ske i form af resultat af en støjmåling udført efter retningslinjerne i Miljøstyrelsens vejledning nr. 5 og 6/1984, eller efter en beregning udført efter den nordiske beregningsmetode for ekstern støj fra virksomheder jf. Miljøstyrelsens vejledning nr. 5/1993. Ved ændringer skal den nyeste vejledning anvendes.

Er dokumentationen udført som beregning, skal den indeholde de oplysninger om beregningsforudsætningerne, som er nødvendige for vurdering af rigtigheden af beregningsresultaterne. Er dokumentationen udført som måling, skal driftsforholdene under målingen beskrives. Som udgangspunkt accepteres en ubestemthed på de målte eller beregnede støjbelastninger på max. +/- 3 dB(A).

- e. Målingerne eller beregningerne skal udføres af en person eller et laboratorium, som er akkrediteret af DANAK eller godkendt af Miljøstyrelsen til "Måling - ekstern støj".

- f. Resultaterne skal sendes til tilsynsmyndigheden senest 1 måned efter målingernes gennemførelse.

#### **4.7 Støv**

- a. Drift af anlægget må ikke medføre væsentlige støvgener uden for husdyranlægget.

#### **4.8 Skadedyr**

- a. Der skal på husdyrbruget foretages effektiv fluebekæmpelse i overensstemmelse med de til enhver tid nyeste retningslinjer fra Aarhus Universitet, Institut for Agroøkologi.
- b. Opbevaring af foder skal ske på en sådan måde, at der ikke opstår risiko for tilhold af skadedyr.

#### **4.9 Spildevand, overfladevand og restvand**

- a. Overfladevand fra befæstede arealer, som kan være forurenet med næringsstoffer, skal opsamles og udbringes i henhold til gældende regler.
- b. Tagbrønde og brønde i øvrigt indenfor en afstand på 15 meter fra ensilagepladsen/møddingspladsen og stalde skal hæves minimum 10 cm over terræn, når de fører til dræn eller vandløb, se figur 6.
- c. Al overfladevand fra hele ensilageplads/møddingsplads skal ledes til gyllesystemet.

#### **4.10 Oplag af olie, pesticider og øvrige kemikalier**

- a. Opbevaring af kemikalier, samt spildolie og kemikalieaffald, skal foregå i rum med fast bund og uden mulighed for forurening af jord, afløbssystem, grundvand og vandløb.

#### **4.11 Lys**

- a. Driften må ikke medføre væsentlige lysgener uden for husdyrbruget.

#### **4.12 Egenkontrol**

- a. Dokumentation skal opbevares samlet, i papirform eller elektronisk, og være lettilgængelige for tilsynsmyndigheden. Dokumentationen skal fremvises til tilsynsmyndigheden på forlangende og skal gemmes minimum 5 år.

#### **4.13 Uheld og risici**

- a. Alle uheld og driftsforstyrrelser, herunder evt. spild på udendørs arealer, der kan medføre forurening, skal straks meddeles alarmcentralen (tlf.: 112) og efterfølgende Erhvervscenteret, Varde Kommune (tlf.: 7994 6800).

#### **4.14 Ophør**

- a. Ved ophør af driften, skal der træffes de nødvendige foranstaltninger for at undgå forureningsfare. Alle opbevaringsanlæg skal tømmes og rengøres, og husdyranlægget skal fremstå i miljømæssig god stand.

## 5 Klagevejledning

Afgørelsen kan påklages til Miljø- og Fødevareklagenævnet i henhold til § 76 i Husdyrbrugloven af de klageberettigede, der fremgår af lovens §§ 84-87.

Hvis du ønsker at klage over afgørelsen, skal du gøre det elektronisk og direkte til Miljø og Fødevareklagenævnet via Klageportalen. Du kan få adgang til Klageportalen via <https://kpo.naevneneshus.dk>

Din klage skal være modtaget senest den 9. november 2022.

Det er en betingelse for behandling af din klage, at du indbetaler et gebyr.

Vejledning om hvordan du klager og om gebyrordningen kan du finde på <https://kpo.naevneneshus.dk>

Samme sted fremgår det også, at der er visse særlige forhold, som kan begrunde en undtagelse fra kravet om at klage via Klageportalen.

Har du brug for yderligere oplysninger eller hjælp til Klageportalen, kan du kontakte [nh@naevneneshus.dk](mailto:nh@naevneneshus.dk) eller tlf. 7240 5600.

Såfremt afgørelsen ønskes indbragt for domstolene, skal søgsmål være anlagt inden 6 måneder fra afgørelsens offentliggørelse samt være i overensstemmelse med § 26 i forvaltningsloven.

## 6 Offentliggørelse

Offentliggørelse af afgørelsen sker på Digital MiljøAdministration <https://dma.mst.dk/> under "Offentliggørelser", den 12. oktober 2022.

På Varde Kommunes vegne den 12. oktober 2022

Susanne Seested

Landbrugssagsbehandler

### Kopi sendt til:

- Per Lousdal, SAGRO, e-mail: pll@sagro.dk
- Styrelsen for Patientsikkerhed, Tilsyn og Rådgivning Syd, Nytorv2, 1. sal, 6000 Kolding, e-mail: trsyd@stps.dk
- Danmarks Fiskeriforening, Nordensvej 3, Taulov, 7000 Fredericia, e-mail: mail@dkfisk.dk
- Ferskvandsfiskeriforeningen for Danmark, v. Niels Barslund, Vormstrupvej 2, 7540 Haderup, e-mail: nb@ferskvandsfiskeriforeningen.dk
- Arbejderbevægelsens Erhvervsråd, Reventlowsgade 14,1, 1651 Kbh.V, e-mail: ae@ae.dk
- Forbrugerrådet, Fiolstræde 17, 1017 Kbh.K, e-mail: fbr@fbr.dk
- Det Økologiske Råd, Blegdamsvej 4B, 2200 Kbh.N, e-mail: husdyr@ecocouncil.dk
- Danmarks Sportsfiskerforbund, Skyttevej 5, 7182 Bredsten, e-mail: lbt@sportsfiskerforbundet.dk
- Danmarks Naturfredningsforening, Masnedøgade 20, 2100 København Ø, e-mail: dnvarde-sager@dn.dk
- Dansk Ornitologisk Forening, Vesterbrogade 140, 1620 Kbh.V, e-mail: natur@dof.dk samt lokalforeningen for sydvestjylland e-mail: varde@dof.dk

## 7 Miljøteknisk beskrivelse og vurdering

### Beliggenhed, landskab og kulturmiljø

#### 7.1 Beliggenhed

Husdyrbruget ligger på adressen Snittrupvej 31, 6830 Nørre Nebel, ca. 2 km syd for nærmeste byzone, som er Kvong.

Den nærmeste samlede bebyggelse er udløst af Frøstruphøve Efterskole som er lokalplanlagt til offentlige formål beliggende ca. 1,6 km vest for anlægget.

Nærmeste nabo uden landbrugspligt, som ikke er ejet af ansøger, er Frøstrupskovvej 41 ca. 440 m sydøst for staldene.



**Figur 1. Husdyrbruget i forhold til nærmeste byzone, nærmeste samlede bebyggelse og nærmeste nabo uden landbrugspligt.**

Varde Kommune vurderer at beliggenheden er tilstrækkeligt beskrevet.

#### 7.2 Afstandskrav

Afstandskravene i henhold til § 6 i Husdyrbrugloven er overholdt, da husdyrbrugets anlæg ikke er beliggende:

- i et eksisterende eller ifølge kommuneplanens rammedel fremtidigt byzone- eller sommerhusområde
- i et område i landzone, der i lokalplan er udlagt til boligformål, blandet bolig og erhvervsformål eller til offentlige formål med henblik på beboelse, institutioner, rekreative formål og lign.,
- i en afstand mindre end 50 m fra ovennævnte områder eller
- i en afstand mindre end 50 m fra en nabobeboelse.

Følgende afstandskrav i henhold til § 8 i husdyrbrugloven er overholdt:

- ikke almene vandforsyningsanlæg (25 m)
- almene vandforsyningsanlæg (50 m)
- vandløb, dræn og søer (15 m)
- levnedsmiddelvirksomhed (25 m)
- naboskel (30 m)

Følgende afstandskrav i henhold til § 8 i husdyrbrugloven er ikke overholdt:

- offentlig vej og privat fællesvej (15 m)
- beboelse på samme ejendom (15 m)

Ansøger oplyser: *Afstanden fra Stald 1 til Snittrupvej er ca. 6 m, hvor det generelle afstandskrav er 15 m. Afstanden fra Stald 1 til stuehuset er ca. 11 m, hvor det generelle afstandskrav er 15 m. Der søges dispensation for afstandskravet til privat fællesvej og beboelse på samme ejendom. Stalden er en eksisterende stald, der skal tages i brug igen til kvæg, som den tidligere har været brugt til. Hvis der skal være mere end 15 m fra vej og stuehus til stalden, kan stalden ikke udnyttes til kvæg. Hvis stalden ikke kan udnyttes, vil det være nødvendigt for ansøger at bygge en ny stald til opstaldning af kvier. Hvilket er spild af resurser, når der er en eksisterende stald.*

Stald 1 (figur 3) som er en eksisterende stald fra 1978 overholder ikke afstandskravet til beboelse på samme ejendom, hvilket kommunen har dispenseret for i forbindelse med byggetilladelsen fra 1978. Samme stald overholder ikke afstandskravet til privat fællesvej. Da der er tale om en eksisterende lovligt opført bygning, som ovenfor beskrevet, vurderer Varde Kommune, at der kan dispenseres. Derfor meddeler Varde Kommune jævnfør § 9 stk. 3 i husdyrbrugloven dispensation til genetablering af kvæghold i stald 1 tættere end 15 meter fra beboelse på samme ejendom og tættere end 15 meter fra privat fællesvej.

### 7.3 Landskab og kulturmiljø

I forbindelse med sagsbehandlingen er husdyrbrugets beliggenhed i forhold til udpegningerne i Varde Kommunes Kommuneplan 2021 samt andre udpegninger blevet gennemgået. Husdyrbrugets anlæg ligger **indenfor**

- Landzone
- Større sammenhængende landskab
- Åbne landbrugslandskaber
- Overgangslandskab
- Særligt værdifuldt landbrugsområde
- Område med særlige drikkevandsinteresser
- Følsomme indvindingsområder (nitratfølsomme)
- Skovbyggelinje

Af Kommuneplan 2021 for Varde Kommune fremgår det blandt andet, at

Anvendelse af reflekterende materialer i **det åbne land (Landzone)** skal søges begrænset og om nødvendigt afskærmet.

I **åbne landbrugslandskaber** skal store tekniske anlæg, herunder store husdyrbrug med mere end 500 dyreenheder tilpasses landskabets karakter.

I **overgangslandskaber** skal nye bygninger, anlæg og beplantning, der visuelt vil opleves fra dal- eller kystlandskaber tilpasses landskabets karakter, særligt med hensyn til beplantning, placering, udformning og materialevalg.

I **særligt værdifulde landbrugsområder** skal det sikres, at arealerne kan anvendes længst muligt til landbrugsmæssige formål før overgangen til anden anvendelse.

I **særligt værdifulde landbrugsområder** med **grundvandsinteresser** har foranstaltninger, der mindsker risikoen for forurening af grundvandet høj prioritet.



**I særligt værdifulde landbrugsområder med skovrejsningsinteresser** har skovrejsning høj prioritet.

Indenfor områder med **særlige drikkevandsinteresser, kildepladser, indvindingsoplande til vandværker og indsatsområder for grundvandsbeskyttelsen** må der ikke etableres aktiviteter, der kan medføre en risiko for forurening af grundvandet. I tilfælde, hvor der ikke kan findes egnede arealer udenfor disse områder, skal der træffes tilstrækkelige foranstaltninger for at mindske risikoen for grundvandsforurening. Ved udlæg af nye arealer til aktiviteter og virksomheder, der kan indebære en risiko for forurening af grundvandet, skal der tages hensyn til grundvandsbeskyttelse. I denne sag vurderer Varde Kommune, at der ikke er problemer her, da OSD Hindsig ikke har nogen høj prioritet, og der er langt til nærmeste vandværk.

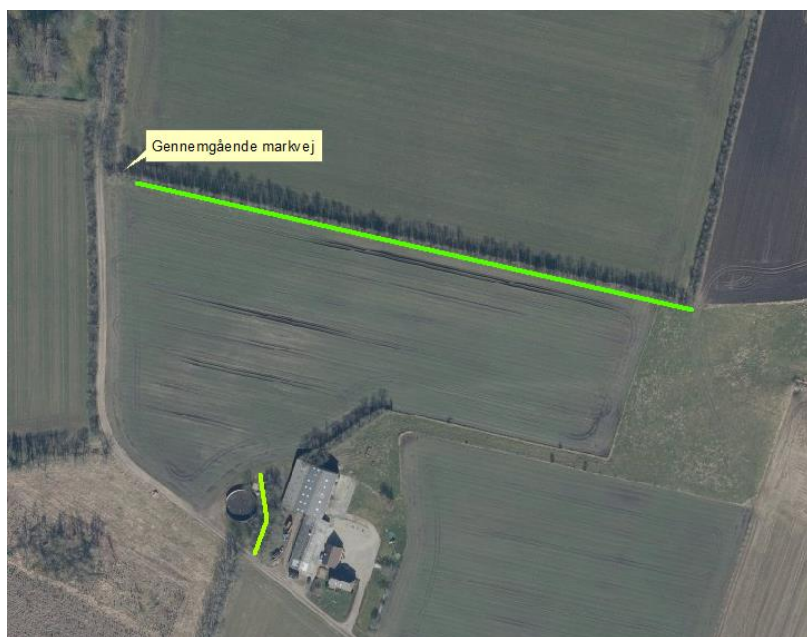
Indenfor **følsomme indvindingsområder** skal det ved ændret arealanvendelse sikres, at risikoen for nitrat- og pesticidforurening af grundvandet ikke forøges.

Der er to beskyttede sten- eller jorddiger, begge ca. 390 meter fra husdyrbruget. Det ene mod nordvest og det andet mod nord. De berøres ikke af det ansøgte projekt.

Da husdyrbruget ligger i overgangslandskab med et dallandskab nord for, stiller Varde Kommune vilkår om, at den eksisterende beplantning omkring gyllebeholderen og den eksisterende beplantning nord for husdyrbruget skal bevares og vedligeholdes og om nødvendigt genplantes, for at bevare husdyrbrugets indpasning i landskabet. De omtalte beplantninger er markeret med grønt i figur 2 nedenfor.

Ansøger ønsker at fjerne beplantningen lige nord for stalden og medtage det "trekantede" areal øst for beplantningen, så de to marker vest og øst for husdyrbruget bliver sammenhængende, se figur 2.

Alle bygninger på husdyrbruget er eksisterende. Gyllebeholderen har altid været i drift, men de øvrige driftsbygninger har i en periode været ude af drift, hvorfor miljø/husdyrtilladelsen er bortfaldet. Varde Kommune stiller ikke yderligere vilkår til husdyrbrugets tilpasning i landskabet.



**Figur 2. Varde Kommune stiller vilkår om at eksisterende beplantning markeret med grønt bevares fremadrettet.**

Varde Kommune vurderer at

- de eksisterende bygningsanlæg/landbrugsbygninger er erhvervsmæssigt nødvendige for landbrugsdriften
- genetableringen ikke er i strid med Kommuneplan 2021 for Varde Kommune
- det samlede bygningsanlæg vil fremstå som en driftsmæssig enhed



- genetablering af husdyrbruget, ved overholdelse af de stillede vilkår, ikke ændrer væsentligt på oplevelsen af landskabet, samt at det ikke vil få indflydelse på det udpegede kulturmiljø
- denne genetablering af husdyrbruget, og de følger det vil medvirke, ikke vil være i strid med hensynet til kulturhistoriske interesser.

Varde Kommune stiller af hensyn til landskabsinteresser vilkår om at bygningerne skal fremstå i afdæmpede farver og i ikke-reflekterende materialer.

## Husdyrhold og drift

### 7.4 Samdrift og biaktiviteter

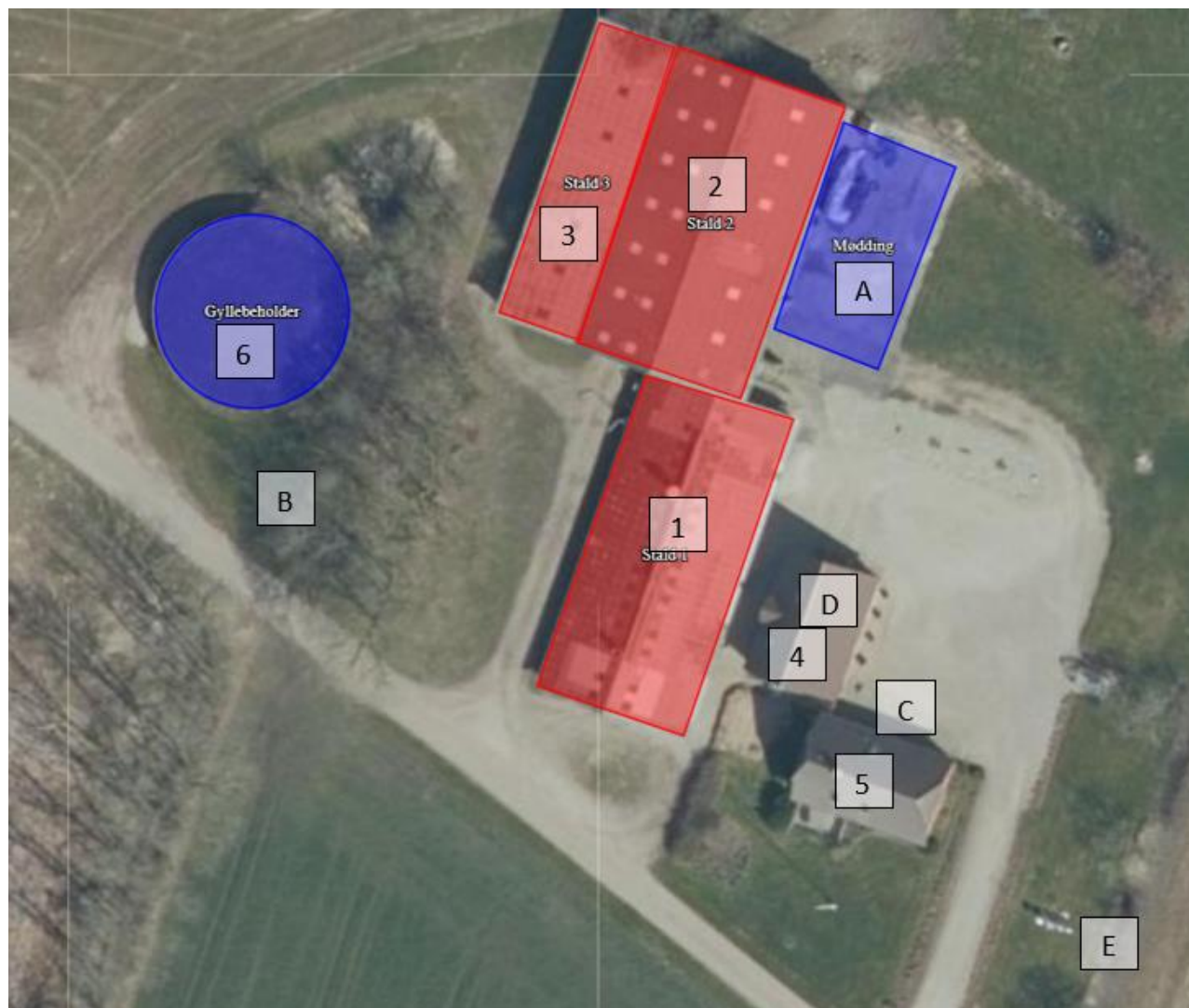
Ansøger oplyser: I/S Beukeboom ejer også Snittrupvej 41, hvor der er malkekvæg. Der opbevares gylle fra Snittrupvej 41 i ejendommens gyllebeholder. Ejendommene hver især kan drives som selvstændige enheder, derfor er der ikke tale om en teknisk og forureningsmæssig forbindelse, jf. Husdyrlovens § 16c, imellem de to ejendomme. Der ansøges derfor om en særskilt miljøtilladelse til husdyrproduktionen på Snittrupvej 31.

Da Snittrupvej 41 og Snittrupvej 31 har hver sit ejendomsnummer, vurderer Varde Kommune at husdyrbrugene skal godkendes hver for sig. Der er ingen biaktiviteter på husdyrbruget.

### 7.5 Indretning

Oversigt over husdyrbrugets bygninger fremgår af figur 3.

Alle produktionsarealer er ansøgt som nye, idet driftsbygningerne med undtagelse af gyllebeholderen har været ude af drift i længere tid. Derfor er produktionsarealernes nudrift og 8 års drift sat til nul. Gyllebeholderen har altid været i drift.



Figur 3. Oversigt over husdyrbrugets bygninger.

**Stald 1**

Stald 1 er en eksisterende løsdriftsstald indrettet med sengebåse og spalter. Stalden tages i brug igen til kvier. Ansøger har opmålt produktionsarealet til 286 m<sup>2</sup>, nakkebomsarealet er fratrukket.

**Stald 2**

Stald 2 er en eksisterende foderlade med 3 siloer på 5 x 20 m. Der ansøges om at siloerne kan bruges til dybstrøelse på i alt 300 m<sup>2</sup>. Der er afløb fra siloerne/dybstrøelsen til gyllesystemet.

**Stald 3**

Stald 3 er et eksisterende godkendt maskinhus, hvor der ansøges om at lave 46 m<sup>2</sup> dybstrøelse. Der bliver støbt betonbund med afløb til gyllesystemet.

**Bygning 4**

Lade

**Bygning 5**

Stuehus

**Bygning 6**

Gyllebeholder 1.080 m<sup>3</sup> med et overfladeareal på 273 m<sup>2</sup>.

**A**

Ensilageplads på 234 m<sup>2</sup> der også skal kunne benyttes som en møddingsplads på 50 m<sup>2</sup>.

**B**

Opbevaring af døde dyr

**C**

Nedgravet fyringsolietank 1.500 liter.

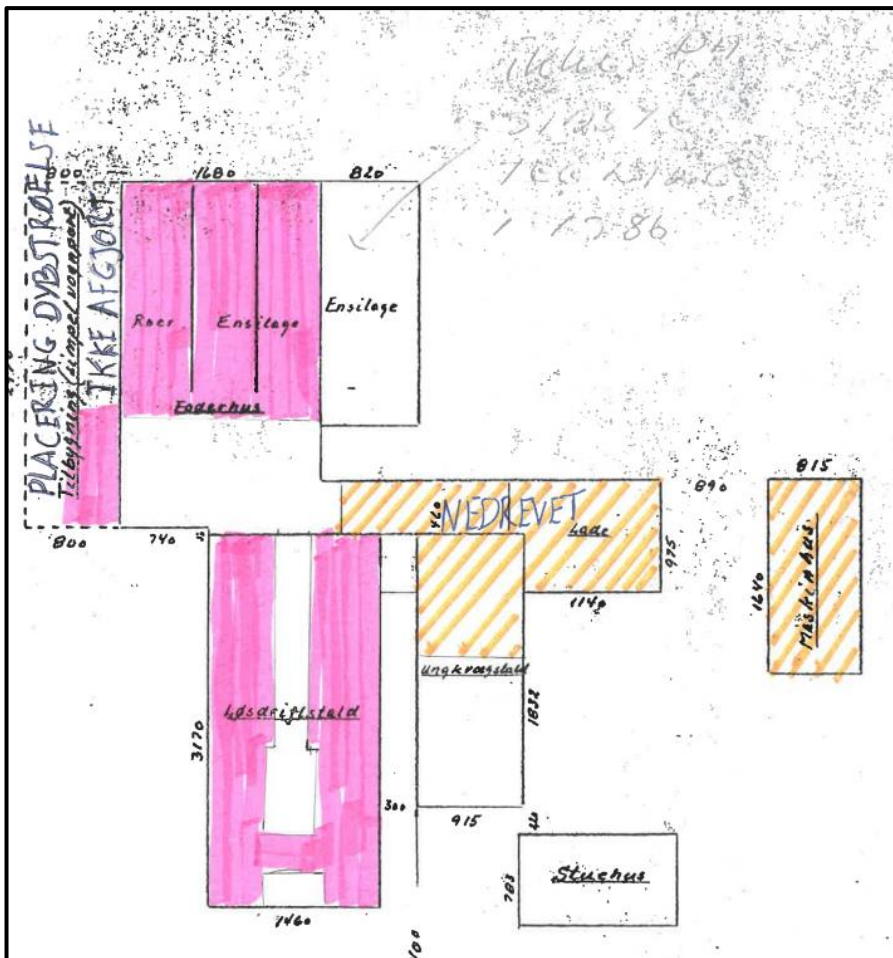
**D**

Dieseltank 1.200 liter.

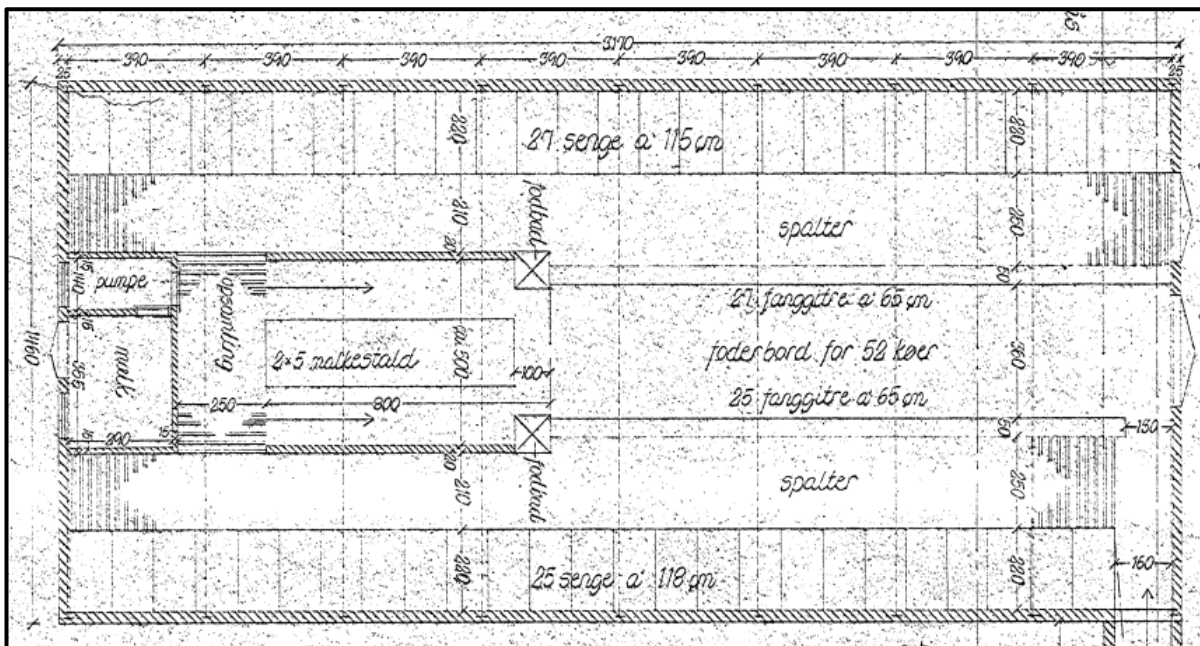
**E**

Markvandsboring.

Figur 4 nedenfor (udarbejdet af ansøger) viser produktionsarealerne. I løsdriftsstalden er produktionsarealet spaltegulv. I siloerne og tilbygningen vest for disse er produktionsarealet dybstrøelse.



Figur 4. I løsdriftstalden er produktionsarealet spaltegulv. I siloerne og tilbygningen vest for disse er produktionsarealet dybstrøelse. Figur udarbejdet af ansøger.



Figur 4.1. Tegning af stald 1 fra 1978.

Varde Kommune vurderer at indretningen, produktions- og gødningsarealer er tilstrækkelig beskrevet.

Der stilles vilkår om, at husdyrbrugets indretning og drift skal være i overensstemmelse med de oplysninger der fremgår af denne miljøtekniske beskrivelse.

## 7.6 Vand og energi

Ansøger oplyser: *Vandforbruget på denne bedrift anvendes primært til drikkevand og markvanding. I forbindelse med at der igen kommer en besætning på ejendommen, vil forbruget af drikkevand stige. Der anvendes vand fra Din Forsyning.*

*Drikkevandsinstallationerne rengøres og efterses jævnligt, lækager identificeres og repareres hurtigst muligt for at undgå spild.*

*Vand til markvanding kommer fra en boring øst for stuehuset (DGU NR 112.484).*

*På ejendommen anvendes der energi i form af el, dieselolie og fyringsolie.*

*El bruges hovedsagligt til belysning og markvanding. Diesel bruges til markens maskiner, maskiner i stalden samt gyllepumpning. Fyringsolie bruges til opvarmning af stuehuset. Af energibesparende teknikker kan nævnes at staldene er naturligt ventilerede.*

Varde Kommune vurderer, at vand- og energiforbruget er tilstrækkeligt beskrevet.

## 7.7 Affald

Ansøger oplyser: *Husdyrbruget er omfattet af kommunens til enhver tid gældende Regulativ for Erhvervsaffald, og er dermed forpligtet til at kildesortere og bortskaffe alt erhvervsaffald i henhold til denne og den til enhver tid gældende Affaldsbekendtgørelse.*

*I den daglige drift vil der være en række affaldsprodukter til bortskaffelse via kommunale ordninger og modtagestationer. Affaldet tilstræbes opbevaret og bortskaffet i overensstemmelse med affaldsregulativerne for Varde Kommune.*

### **Fast affald**

*Brandbart affald opbevares i container på nr. 41 og tømmes hver anden uge af Din Forsyning. Landbrugsplastik afleveres på kommunal genbrugsplads.*

*Ikke forbrændingseget affald (f.eks. eternit, glaserede fliser og tegl, imprægneret træ o.l.). Normalt forefindes der ikke "ikke forbrændingseget affald" på ejendommen, men i tilfælde af den type affald opstår, så bortskaffes det til kommunal genbrugsplads. Eventuelt jernaffald bortskaffes til skrothandler.*

### **Farligt og klinisk risikoaffald**

*Farligt affald som f.eks. lysstofrør, el-sparepærer, oliefiltre, batterier eller spraydåser indsamles i servicerum/værksted. Brugte batterier tages ofte med retur af leverandør. Andet leveres til kommunal modtagestation.*

*Hvis der fremover bliver opbevaret medicin på ejendommen, vil blive opbevaret i staldbygningen. Eventuelle medicinrester afleveres til Marius Pedersen eller anden godkendt modtager. Skarpe og spidse genstande opbevares i lukket beholder i staldkontoret, og afleveres til Marius Pedersen eller anden godkendt modtager.*

### **Olie- og kemikalieaffald**

*Der forventes ikke at der bliver olie- og kemikalieaffald på ejendommen. Hvis der bliver den type affald på ejendommen vil det blive opbevaret og bortskaffet til sammen med samme type affald fra Snittrupvej 41. Her afleveres olieaffald til en godkendt modtager af olieaffald. Der opbevares ikke kemikalier på ejendommen. Eventuelle rester af andre kemikalier afleveres til kommunal genbrugsplads eller anden godkendt modtager. Emballager bortskaffes efter leverandørens anvisninger.*



Husdyrbruget er omfattet af Varde Kommunes til enhver tid gældende Regulativ for Erhvervsaffald, og er dermed forpligtet til at kildesortere og bortskaffe alt erhvervsaffald i henhold til denne og den til enhver tid gældende Affaldsbekendtgørelse.

Varde Kommune gør opmærksom på at afbrænding af affald er ikke tilladt. Jævnfør § 1, stk. 2 i Miljøministeriets bekendtgørelse nr. 1459 af 7. december 2015 om "Forbud mod markafbrænding af halm mv." er det dog tilladt at foretage afbrænding af våde halmballer og halm, der har været anvendt til overdækning og lignende. Brandmyndigheden skal orienteres inden afbrændingen iværksættes.

Ønskes der afleveret affald på kommunal genbrugsplads, skal husdyrbruget være tilmeldt genbrugsordning for erhverv.

Varde Kommune vurderer ud fra ansøgers redegørelse og med de stillede vilkår, at fast affald, farligt og klinisk risikoaffald samt olie- og kemikalieaffald opbevares, håndteres og bortskaffes miljømæssigt forsvarligt på husdyrbruget.

## 7.8 Oplag af diesel- og fyringsolie

*Ansøger oplyser: På ejendommen anvendes der olie, i form af diesel- og fyringsolie. Dieselolie anvendes til landbrugsmaskinerne i forbindelse med markarbejdet og arbejde i stalde. Dieselolien opbevares i laden/maskinhuset i en overjordisk tank på 1.200 liter fra 2020 tanken er placeret på fast bund uden afløb. Tankene er forsynet med en overfyldningsalarm, for at undgå en evt. jordforurening ved påfyldning af tankene.*

*Fyringsolie anvendes til opvarmning af stuehuset. Fyringsolien opbevares i en nedgravet tank på 1500 liter fra 1996. Smøreolie og spildolie opbevares på Snittrupvej 41.*

Varde Kommune gør opmærksom på, at opbevaring af diesel- og fyringsolie i overjordiske tanke skal ske i en typegodkendt beholder på varigt og stabilt underlag, og at der ikke må være risiko for afløb til jord, kloak, overfladevand eller grundvand.

Varde Kommune vurderer ud fra ansøgers redegørelse og med de stillede vilkår, at diesel- og fyringsolie opbevares og håndteres miljømæssigt forsvarligt på husdyrbruget.

## 7.9 Husdyrgødning - produktion, opbevaring og udbringning

*Ansøger oplyser: Flydende husdyrgødning omfatter gylle og hvad, der i øvrigt ledes til gylleanlægget i form af vand fra ensilagepladsen, møddingspladsen og eventuelt vaskevand.*

*Gyllen pumpes fra stalden til gyllebeholderen gennem en jordledning. Det overvejes om gyllen skal leveres til biogas og der så kommer afgasset gylle retur. Det er planen at der skal opstaldes kvier på ejendommen. Der er god opbevaringskapacitet. Overskydende opbevaringskapacitet vil blive brugt til opbevaring af gylle fra Snittrupvej 41.*

*Der ansøges om at ensilagepladsen også kan benyttes som mødding til opbevaring af dybstrøelse på op til 50 m<sup>2</sup>. Det er planen at dybstrøelse afsættes til biogas, der er ansøgt om en mødding for at have mulighed for at opbevare dybstrøelse inden afhentning eller det eventuelt køres i markstak.*

*Der vil til en hver tid være opbevaringskapacitet til 9 måneder for flydende husdyrgødning for nærværende bedrift. Jf. Bekendtgørelse om miljøregulering af dyrehold og om opbevaring af gødning § 10.*

Opbevaringsanlæg	Opførsels år	5 el. 10 års beholderkontrol	Kapacitet (m <sup>3</sup> )	Teknologi
Gyllebeholder	1986	10 års seneste 15/8-2019	1.080	Flydelag
Gyllekanaler	-	-	250	-
<b>I alt</b>	-	-	<b>1330</b>	-

**Tabel 3. Husdyrbrugets opbevaringskapacitet.**

Da der af ansøgningen ikke fremgår nogen besætningsstørrelse, men udelukkende produktionsarealer i staldene, er det ikke muligt at udregne en præcis produktion af flydende og fast husdyrgødning.

Opbevaringsanlæg for husdyrgødning skal have en kapacitet, der er tilstrækkelig til, at udbringningen kan ske i overensstemmelse med reglerne i Gødningsanvendelsesbekendtgørelsen. Efter de gældende regler vil dette normalt svare til 9 måneders husdyrgødningsproduktion.

Som en del af ansøgningen ønskes det, at den eksisterende ensilageplads også kan anvendes som møddingsplads.

I husdyrgødningsbekendtgørelsen fremgår der krav til indretning, mure, randzoner, hældninger, afløb, styrke, tæthed og bestandighed. Disse krav er almindeligt gældende, og skal overholdes.

I landbrugets byggeblad nr. 103.06-05 er der beskrevet hvordan bund i møddingspladser kan udføres på en måde, så det sikres at kravene i husdyrgødningsbekendtgørelsen efterleves.

Dybstrøelse fra husdyrholdet opbevares på møddingsplads eller som kompost i markstak.

Når det gælder opbevaring af kompost i markstak, gælder reglerne i Miljøstyrelsens "Vejledning om etablering og overdækning af kompost i markstakke samt overdækning af fast gødning". Link: [Vejledning om kompost \(mst.dk\)](http://mst.dk)

I henhold til Husdyrgødningsbekendtgørelsen og Miljøstyrelsens "Vejledning om etablering og overdækning af kompost i markstakke samt overdækning af fast gødning gælder følgende for opbevaring af kompost i markstak: Link: [Vejledning om kompost \(mst.dk\)](http://mst.dk)

*Dybstrøelse skal som hovedregel opbevares på en møddingsplads med fast bund og afløb.*

*Dybstrøelse må dog, når den er kompostlignende og har et tørstofindhold på mindst 30 %, oplagres i marken. Dybstrøelse, der har ligget i en stald i 3-4 måneder, er oftest så kompostlignende, at det kan opbevares i marken.*

*Markstakke med kompost skal opfylde de samme afstandskrav, som gælder for stalde, møddingspladser m.v. se afsnit 7.2.*

*En markstak må højst ligge samme sted i 12 måneder, og må ikke placeres samme sted igen før efter 5 år. Der skal føres årlige optegnelser med oplysninger om oplagringsperiode og placering f.eks. ved angivelser på et kort.*

*En markstak må ikke placeres på arealer, som skrånner mod vandløb og søer, og må ikke placeres nærmere end 15 m fra dræn.*

*En markstak skal overdækkes umiddelbart efter udlægning, og skal til enhver tid holdes fuldstændig overdækket med kompostdug eller andet lufttæt materiale. Eneste undtagelse er en midlertidig opbevaring i maksimalt en uge i forbindelse med udspreddning.*

*Fast gødning, der udbringes på arealer uden etablerede afgrøder til høst, skal nedbringes hurtigst muligt og inden 6 timer.*

Varde Kommune henstiller endvidere til at eventuelle markstakke placeres med størst mulig afstand til nabobeboelser.

Varde Kommune vurderer, at produktion og opbevaring af husdyrgødning er tilstrækkeligt beskrevet.

## **7.10 Ensilage- og foderopbevaring**

*Ansøger oplyser: På ejendommen er det planen at opbevare ensilage på ensilagepladsen og i markstak. Derudover vil der være wrapballe, der opbevares udendørs. Yderlige tilskudsfoeder vil blive opbevaret indendørs. Eventuelt vil der blive blandet foder på Snittrupvej 41 til kvierne på denne ejendom.*

I henhold til lovgivningen må ikke-saftgivende ensilage opbevares i markstak.

Markstakke med ensilage skal altid som minimum overholde afstandskravene, som fremgår af husdyrgødningsbekendtgørelsens § 5.

Varde Kommune anbefaler endvidere at markstakke placeres under hensyntagen til naboer, så de placeres så langt væk fra nabobeboelser som muligt.

Varde Kommune vurderer ud fra ansøgers redegørelse, at opbevaring af ensilage og foder er tilstrækkeligt beskrevet, og at ensilage og foder opbevares miljømæssigt forsvarligt på husdyrbruget.



# Forurening og gener fra husdyrbrugets anlæg

## 7.11 Lugt

Lugt stammer fra staldene, samt fra opbevaring, transport og udbringning af husdyrgødning.

I Husdyrgodkendelsesbekendtgørelsens bilag 3 er fastsat det landsdækkende beskyttelsesniveau for lugt, der skal anvendes i kommunernes vurdering af, om der er væsentlige lugtgener i forbindelse med udvidelse af et husdyrbrug. Det fremgår af reglerne, at dette beskyttelsesniveau som udgangspunkt er tilstrækkeligt til at sikre omgivelserne imod væsentlige lugtgener.

Ifølge beskyttelsesniveauet skal projektet overholde bestemte lugtgeneafstande, hvis længde afhænger af forskellige områdernes lugtfølsomhed. Lugtgeneafstandene beregnes i *husdyrgodkendelse.dk* efter to forskellige metoder, henholdsvis den Ny Lugtvejledning og FMK-vejledningen. Det er de længste beregnede lugtgeneafstande, der skal overholdes.

Ved beregning af geneafstanden for lugt indregnes kumulation fra andre husdyrproducenter såfremt der er husdyrproducenter med en ammoniakemission på mere end 750 kg NH<sub>3</sub>-N pr år indenfor en radius af 100 meter fra enkeltbeboelsen og såfremt der er husdyrproducenter med en ammoniakemission på mere end 750 kg NH<sub>3</sub>-N pr år indenfor en radius af 300 meter fra samlet bebyggelse og byzone.

Ved én anden ejendom med en ammoniakemission på mere end 750 kg NH<sub>3</sub>-N pr år forøges geneafstanden med 10 %.




Ved to eller flere andre ejendomme med en ammoniakemission på mere end 750 kg NH<sub>3</sub>-N pr år forøges geneafstanden med 20 %.

Ansøger oplyser: *Der ikke fundet kumulation med øvrige husdyrbrug.*

Varde Kommune vurderer, at der er kumulation fra Neder Hallumvej 9 til byzonen Kvang. Neder Hallumvej 9 er en økologisk fjerkræsejendom med høns med en ammoniakemission på 2.350 kg NH<sub>3</sub>-N pr. år jævnfør en § 10 miljøtilladelse fra den 23. januar 2012.

Ifølge beregningerne udført i *husdyrgodkendelse.dk* vil geneafstanden i forhold til byzone være 140 meter, samlet bebyggelse 78,7 meter og enkeltbolig 44,3 meter. Genekriterierne er overholdt, se tabel 4.

Ved lugtberegning regnes fra midten af de enkelte stalde.

Bebyggelse	Kumulation	Model	Ukorrigeret geneafstand (m)	Korrigeret geneafstand (m)	Vægtet gennemsnitsafstand (m)	Genekriterie overholdt
 Frøstrupskovvej 41	0	FMK	44,3*	44,3*	459,6	Ja
 Lokalplan	0	FMK	78,7	78,7	1662,9	Ja
 Kvang By, Kvang	1	FMK	140	140	2026,8	Ja

**Tabel 4. Beregnet geneafstand fra husdyrbruget til nærmeste byzone, nærmeste samlede bebyggelse og nærmeste nabo uden landbrugspligt.**

Lovens minimumskrav til afstande til nærmeste beboelser indenfor de tre typer er overholdt. Varde Kommune vurderer derfor, at lugt fra staldene ikke vil give væsentlige gener for omgivelserne.

Der skal i henhold til gældende lovgivning være et tæt flydelag på gyllebeholderen. Møddinger skal i henhold til gældende lovgivning være overdækket med plastik eller kompostdug. Udbringning af husdyrgødning skal ske i henhold til de gældende regler.

Varde Kommune vurderer samlet, at lugt fra husdyrbrugets produktion, opbevaring og udbringning af husdyrgødning, ikke vil medføre lugtgener, der stiger til et niveau, som ikke bør accepteres af omgivelserne.

Der stilles generelle vilkår til forebyggelse af lugtgener, samt at der kan kræves undersøgelse, hvis det skønnes, at lugtgener i omgivelserne er større end det kunne forventes ud fra grundlaget for miljøvurderingen.

## 7.12 Rystelser og støj

*Ansøger oplyser: Brug af maskiner i landbruget kan i nogle tilfælde give anledning til vibrationsgener. Dette vil typisk være rystelser maskinføreren udsættes for, fremfor rystelser der giver gener for det omgivende miljø. Denne type rystelser er en arbejdsmiljøfaktor og vurderingen af dette forhold indgår i arbejdspladsvurderingen (APV) og behandles ikke nærmere her.*

*I forbindelse med transporter kan der muligvis være vibrationer fra køretøjerne. Dette vil dog ikke være i et omfang der overstiger, hvad der almindeligvis må forventes fra kørsler på landets veje. Der er ikke nabobeboelser beliggende umiddelbart op til veje eller indkørsler. Rystelser fra ejendommen eller transporter i forbindelse med driften af denne forventes derfor ikke at give gener for omgivelserne.*

I Miljøstyrelsens vejledning nr. 5/1984 om "ekstern støj fra virksomheder" anføres ingen grænseværdier for støjbelastningen fra virksomheder ved boliger i det åbne land. Dog anføres, at man som udgangspunkt ved fastsættelse af støjgrænser ved nærmest liggende enkeltbolig bør anvende de grænseværdier, som er gældende for områder med blandet bolig- og erhvervsbebyggelse. Disse værdier er anvendt i denne afgørelse.

I orientering fra Miljøstyrelsen nr. 9 1997 fremgår foreslåede grænser for vibrationer i det eksterne miljø.

Varde Kommune vurderer, at udvidelsen ikke vil medføre væsentlige støj- og rystelsesgener for omgivelserne.

Varde Kommune stiller dog generelle vilkår til overholdelse af støjgrænser, og at der om nødvendigt kan kræves dokumentation for at støjgrænserne er overholdt.

## 7.13 Støv

*Ansøger oplyser: På ejendommen kan der forekomme støv i forbindelse med håndtering af halm og foder samt fra transporter. Det er planen at der bruges en strømaskine til at strø i dybstrøelsen. Det vil udvikle støv men det er meget kortvarigt. Foder vil hovedsagligt være ensilage hvor støvudviklingen vil være begrænset. Med en forventede besætning med kvier vil det være begrænset hvor meget støv der kommer fra transport. De fleste transporter vil være mellem Snittrupvej 31 og 41.*

*Der er langt til nabobeboelse der ikke er ejet af ansøger, hvilket minimere risikoen for støvgener ved naboerne.*

For at begrænse støvgener henviser Varde Kommune til god landmandspraksis. Blandt andet at al transport til og fra husdyrbruget bør forgå ved hensynsfuld kørsel, samt at alle aktiviteter på husdyrbruget planlægges, således at omgivelserne påvirkes mindst muligt.

Varde Kommune vurderer ud fra ansøgers redegørelse, at der som følge af genetablering af dette husdyrbrug ikke vil være aktiviteter, som vil medføre væsentlige støvgener. Der fastsættes vilkår om, at drift af anlægget ikke må medføre væsentlige støvgener udenfor husdyrbruget.

## 7.14 Skadedyr

Ansøger oplyser: *For at bekæmpe skadedyr som kan være til gene for selve ejendommen foretages regelmæssig bekæmpelse af fluer, rotter og mus. Alle udendørs arealer samt områder omkring foderopbevaring holdes ryddeligt og rent.*

*Fluer bekæmpes ved renholdelse. Hvis der opstår flueproblemer, vil der blive bekæmpet med godkendte fluebekæmpelsesmidler i et begrænset, nødvendigt omfang og de til enhver tid nyeste retningslinjer fra Aarhus Universitet, Institut for Agroøkologi følges.*

*Rottebekæmpelse sker med katte ved rotteproblemer kontaktes den kommunale rottebekæmpelse.*

Varde Kommune stiller vilkår til opbevaring af foder og om at foretage fluebekæmpelse efter retningslinjer fra Aarhus Universitet, Institut for Agroøkologi. Retningslinjer angiver en række afprøvede metoder og opdateres løbende.

## 7.15 Døde dyr

Ansøger oplyser: *Døde dyr opbevares overdækket på en plads ved gyllebeholderen (jf. figur 3). Døde dyr tilmeldes til afhentning af DAKA senest 24 timer efter dødsfaldet er konstateret.*

Opbevaring af døde dyr er reguleret af Fødevarestyrelsens "Bekendtgørelse om opbevaring m.m. af døde produktionsdyr". Der er dog, i forbindelse med opbevaring af affald, stillet et generelt vilkår til forebyggelse af uhygiejniske forhold.

Varde Kommune vurderer ud fra ansøgers redegørelse, at døde dyr opbevares og bortskaffes miljømæssigt forsvarligt på husdyrbruget.

## 7.16 Lys

Ansøger oplyser: *Der vil være lys i staldene, når det er nødvendigt for arbejdet eller dyrevældfærden, om natten vil der være orienteringslys i stalden, hvilket ikke vil genere naboer.*

*Der er udendørs lys ved gårdspladsen som har privat karakter. Eventuelt andet udendørslys vil kun være tændt når det er nødvendigt for arbejdet.*

Varde Kommune vurderer, at der ikke vil være væsentlige gener forbundet med husdyrbrugets belysning. Dog stilles et generelt vilkår om, at husdyrbrugets drift ikke må medføre væsentlige lysgener udenfor husdyrbruget.

## 7.17 Til- og frakørsel

Ansøger oplyser: *Til ejendommen er der tre indkørsler fra Snittrupvej der alle benyttes driftsmæssigt, se figur 5. Der ændres ikke på tilkørselsforholdene.*

*Transporter sker i forbindelse med levering af gylle afgasset fra biogas eller fra Snittrupvej 41 samt eventuelt afhentning af gylle og dybstrøelse til biogas, udbringning husdyrgødning, transport af dyr, høstarbejde, levering af foder m.m. Mange af transporterne vil være til og fra Snittrupvej 41. Der er ingen beboelser mellem Snittrupvej 31 og 41, som ikke er ejet af ansøger selv. Hvis ansøger vælger at blande foder til ejendommen på Snittrupvej 41, vil der være en transport med foder hver dag.*



**Figur 5. Til- og frakørselsforhold. Figur udarbejdet af ansøger.**

Omkring forårs- og høstarbejde vil markarbejdet betyde intensiveret trafik på og omkring anlægget i en kortere afgrænset periode. Hovedparten af de daglige transporter foregår i dagtimerne. Sæsonbetonede transporter kan dog foregå hele døgnet rundt.

I nedenstående tabel er der angivet et forventet antal transporter for ansøgt drift. Én transport svarer til både en kørsel til og fra ejendommen.

Type	Antal/år, Nudrift	Antal/år, ansøgt drift	Kommentarer
Levende husdyr til og fra ejendommen	-	26	Transporter hovedsaligt til Snittrupvej 41
Indkøbt foder	-	5	
Grovfoder	-	50	
Fodertransport med foderblander	-	365	Hvis ansøger vælger at blande foder til ejendommen på nr. 41
Halmkørsel	-	20	
Brændstof	5	5	
Husdyrgødning	75	100	Udbringning husdyrgødning, eventuelt afhentning af gylle og dybstrøelse til biogas
Døde dyr	-	2	
Øvrige	-	10	
<b>Samlet antal transporter</b>	<b>80</b>	<b>583</b>	

**Tabel 5. Oversigt over det årlige antal transporter til og fra husdyrbruget. Tabel udarbejdet af ansøger.**

Varde Kommune vurderer, at stigningen i antal transporter til og fra husdyrbruget ikke vil medføre væsentlige miljømæssige gener for de omboende.

## 7.18 Afløbsforhold

Ansøger oplyser: *Der er intet sanitært spildevand fra driftsbygningerne.*

*Tagvandet fra de bygninger, hvor der er tagrender ledes til bækken nord for ejendommen.*

*Der er afløb fra ensilagepladsen A der går sammen med afløbet fra de indendørs siloer hvor der skal være dybstrøelse. Det ledes til gyllesystemet. Der bliver lavet afløb til gyllesystemet fra dybstrøelsesboksene i stald 3. Gylle pumpes fra stalden til gyllebeholderen. Se figur 3 for bygningsbenævnelser.*

*Eventuel vask af maskiner vil ske på ensilagepladsen med afløb til gyllesystemet.*

*Se afløbsforholdene på figur 6 nedenfor.*



**Figur 6. Afløbsplan. Figur udarbejdet af ansøger.**

Placeringen af afløbet fra ensilagepladsen/møddingspladsen tæt på tagvandsforløb gør, at Varde Kommune stiller vilkår om, at tagbrønden/nedløbet/risten skal hæves minimum 10 cm over terræn, når det fører til dræn og vandløb som her. Vilkåret fremgår af afsnit 4.9.

Sanitært spildevand fra stuehus ledes til et beplantet filteranlæg med udledning til markdræn.

Varde Kommune vurderer ud fra ansøgers redegørelse at afledning af spildevand er tilstrækkeligt beskrevet, og at spildevandet fra husdyrbruget bortledes miljømæssigt forsvarligt.

## 7.19 Driftsforstyrrelser eller uheld

Ansøger oplyser: *For at minimere risikoen for nedsivning af stoffer til grundvandet samt beskyttelse af det omgivende miljø, er der redegjort for procedure for håndtering af gylle, kemikalier og olie ved uheld på husdyrbruget.*



### Redegørelse for mulige uheld:

Umiddelbare risici for uheld i forbindelse med driften, der kan medføre en øget forurening, vil være: Brand, uheld med eller ved gyllebeholderne, herunder f.eks. beskadigelse af gyllebeholderne ved strejfen eller påkørsel, eller på anden måde ved lækage eller overløb, der vil medføre udsivning af gylle. Eller spild af kemi eller olie.

### Minimering af risiko for uheld

Dieseltanken står indendørs på betonunderlag og uden afløb, og tankning foregår på fast bund. For at minimere risikoen for spild sker påfyldning af diesel altid under opsyn. Eventuelt spild opsamles med sugende materiale som findes i nærheden.

Der opbevares ikke sprøjtemidler, maskinstationen står for sprøjtning.

Gyllebeholderen er underlagt 10-års kontrol, hvor en kontrollant kontrollerer beholderens tæthed og kabler over og under terræn. Derudover er gyllebeholderne placeret sådan, at den er under dagligt opsyn for eventuelle revner, rust på synlige kabler, gylleudsivninger og andet. Ved påkørsel eller strejfen af gyllebeholderne med maskiner eller andet vil eventuelle revner blive tilset med det samme og udbedret straks. Hvis revnen ikke kan udbedres ved egen hjælp, vil beholderproducenten blive kontaktet om assistance.

Gylletankene tømmes med selvlæssende gyllevogne påmonteret sugekran.

### Minimering af gene og forurening ved uheld

Hvis der sker spild af olie under påfyldning, som ikke umiddelbart kan fjernes ved afgravning eller ved brug af sugemateriale (savsmuld eller lign.), vil Alarmcentral (tlf. 112) blive kontaktet. Hvis der er mistanke om, at olie eventuelt kan sive ud af tanken, vil tanken blive tømt for olie. Såfremt det drejer sig om en mængde, som ejer ikke selv har mulighed for at fjerne, vil der blive tilkaldt en slamsuger, der må tage imod olieaffald, blive kontaktet, så tanken kan blive tømt. Såfremt der er sket spild, der ikke kan fjernes, vil kommunen og evt. Alarmcentralen (tlf. 112) blive kontaktet.

Hvis gyllebeholderen skulle springe, vil alarmcentralen på tlf.: 112 blive kontaktet øjeblikkeligt. Ved driftsuheld, hvor der er sket, eller hvor der er fare for at ske en større forurening af omgivelserne, vil alarmcentralen straks blive kontaktet på tlf.: 112. I tilfælde af lækage på gyllebeholderen er der ca. 330 m fra gyllebeholderen til nærmeste grøft nordøst ejendommen. Markerne er forholdsvis flade hvilket minimere risikoen for at der løber gylle til vandmiljøet. På ejendommen er der traktor med frontlæsser og halmballer der kan benyttes til inddæmning af gylle.

Varde Kommune vurderer at ansøger har redegjort tilstrækkeligt for mulige uheld, samt for forholdsregler i tilfælde af uheld.

## **7.20 Beskyttede naturområder omkring husdyrbruget - ammoniak**

På et husdyrbrug er det stalde og husdyrgødningslagre, der er hovedkilden til udledning af luftbåret kvælstof (ammoniakfordampning). Beregninger, der er foretaget i *husdyrgodkendelse.dk*, viser at ammoniakfordampningen fra 8-årsdriften og nudriften er 109,1 kg NH<sub>3</sub>-N pr. år og i ansøgt drift 749,5 kg NH<sub>3</sub>-N pr. år, se figur 7.

Driftstype:	Ammoniakemission fra staldafsnit (kg NH <sub>3</sub> -N/år)	Ammoniakemission fra lagre (kg NH <sub>3</sub> -N/år)	Ammoniakemission fra husdyrbruget (kg NH <sub>3</sub> -N/år)
Ansøgt drift	622,4	127,1	749,5
Nudrift	0,0	109,1	109,1
8 års-drift	0,0	109,1	109,1

**Figur 7. Beregninger af ammoniakfordampningen i *husdyrgodkendelse.dk*.**

Det ansøgte projekt medfører således en stigning i ammoniakfordampningen på 640,4 kg NH<sub>3</sub>-N pr. år i forhold til 8 års driften og nudriften.

Forudsætningerne for ammoniakemissionen i ansøgt drift er, at produktions- og gødningsarealer er som ansøgt/godkendt, hvilket er stillet som vilkår i afsnit 4, vilkår 4.1a og vilkår 4.1.b.

## Internationale naturbeskyttelsesområder (Natura 2000)

I henhold til "Bekendtgørelse om udpegnings og administration af internationale naturbeskyttelsesområder samt beskyttelse af visse arter" (Bek. nr. 2091 af 12. november 2021) skal Varde Kommune foretage en vurdering af, om projektet i sig selv, eller i forbindelse med andre planer og projekter, kan påvirke et Natura 2000-område væsentligt.

Ca. 10,5 km sydøst for husdyrbrugets ligger et internationale naturbeskyttelsesområde, som er Habitatområde nr. 77 Nørholm Hede, Nørholm Skov og Varde Å øst for Varde. Mod vest i ca. samme afstand ligger et andet internationale naturbeskyttelsesområde, som er Habitatområde 56, Filsø.

Varde Kommune vurderer, at på grund af afstanden, vil fordampningen fra stalde og lagre ikke kunne give anledning til en målbar belastning af dette område

Der er således ikke grund til at foretage konsekvensvurdering efter § 6 i bekendtgørelsen.

## § 7 områder

I henhold til § 7 i Husdyrbrugloven, er etablering, udvidelse og ændring af anlæg på husdyrbrug ikke tilladt, hvis de ligger tættere end 10 m fra – eller helt eller delvist indenfor nærmere bestemte ammoniakfølsomme naturtyper.

**Kategori 1-natur** (nærmere bestemte ammoniakfølsomme naturtyper beliggende inden for internationale naturbeskyttelsesområder).

Ca. 10,7 km sydøst for husdyrbruget ligger det nærmeste naturområde, der er omfattet af § 7 stk. 1 nr. 1 i husdyrbrugloven, og beliggende indenfor internationale naturbeskyttelsesområder.

Det drejer sig om en ammoniakfølsom Natura2000-naturtype, 9160 Ege-blandskov, og indgår i udpegningsgrundlaget for området. Området er kortlagt af Naturstyrelsen i forbindelse med Natura 2000-planlægningen, se figur 8.

Varde Kommune/ansøger har i *husdyrgodkendelse.dk* foretaget beregninger, som viser, at ammoniakdepositionen i ansøgt drift til nærmeste kategori 1-naturområde bliver 0,0 kg NH<sub>3</sub>-N /ha/år.

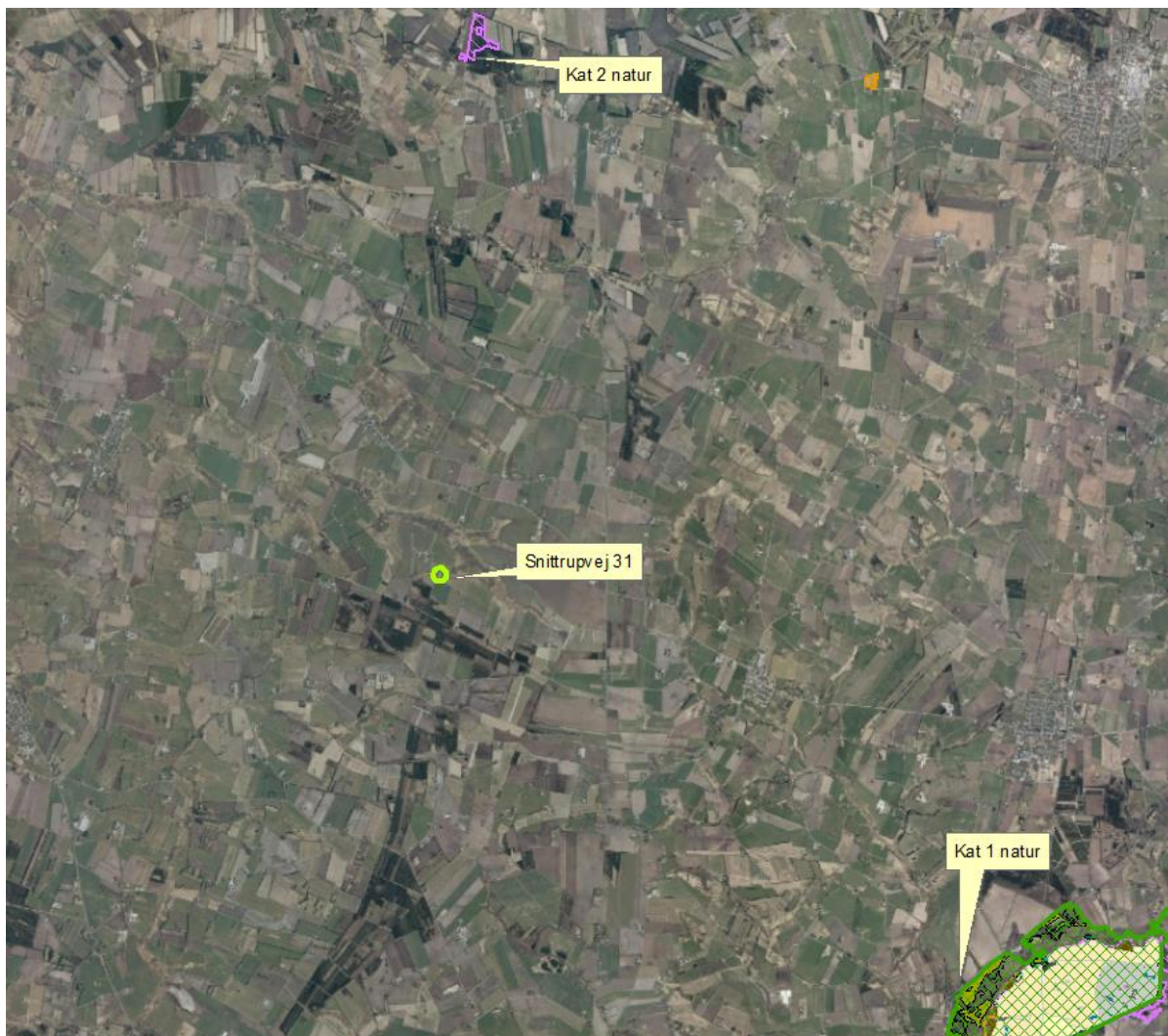
**Kategori 2-natur** (nærmere bestemte ammoniakfølsomme naturtyper, der er beliggende uden for internationale naturbeskyttelsesområder).

Anlægget er beliggende ca. 8 km syd for det nærmeste naturområde, der er omfattet af § 7 stk. 1 nr. 2 i husdyrbrugloven, som omfatter nærmere bestemte ammoniakfølsomme naturtyper, der er beliggende udenfor internationale naturbeskyttelsesområder, se figur 8.

Det drejer sig om en hede.

Varde Kommune har i *husdyrgodkendelse.dk* foretaget beregninger, som viser, at ammoniakdepositionen i ansøgt drift til nærmeste kategori 2-natur bliver 0,0 kg NH<sub>3</sub>-N /ha/år.

Varde Kommune vurderer på den baggrund, at udvidelsen ikke vil medføre nogen væsentlig påvirkning af § 7-områder og derfor ikke vil påvirke § 7 områderne negativt.



**Figur 8. Husdyrbruget i forhold til nærmeste kategori 1 og 2 natur.**

### § 3 områder

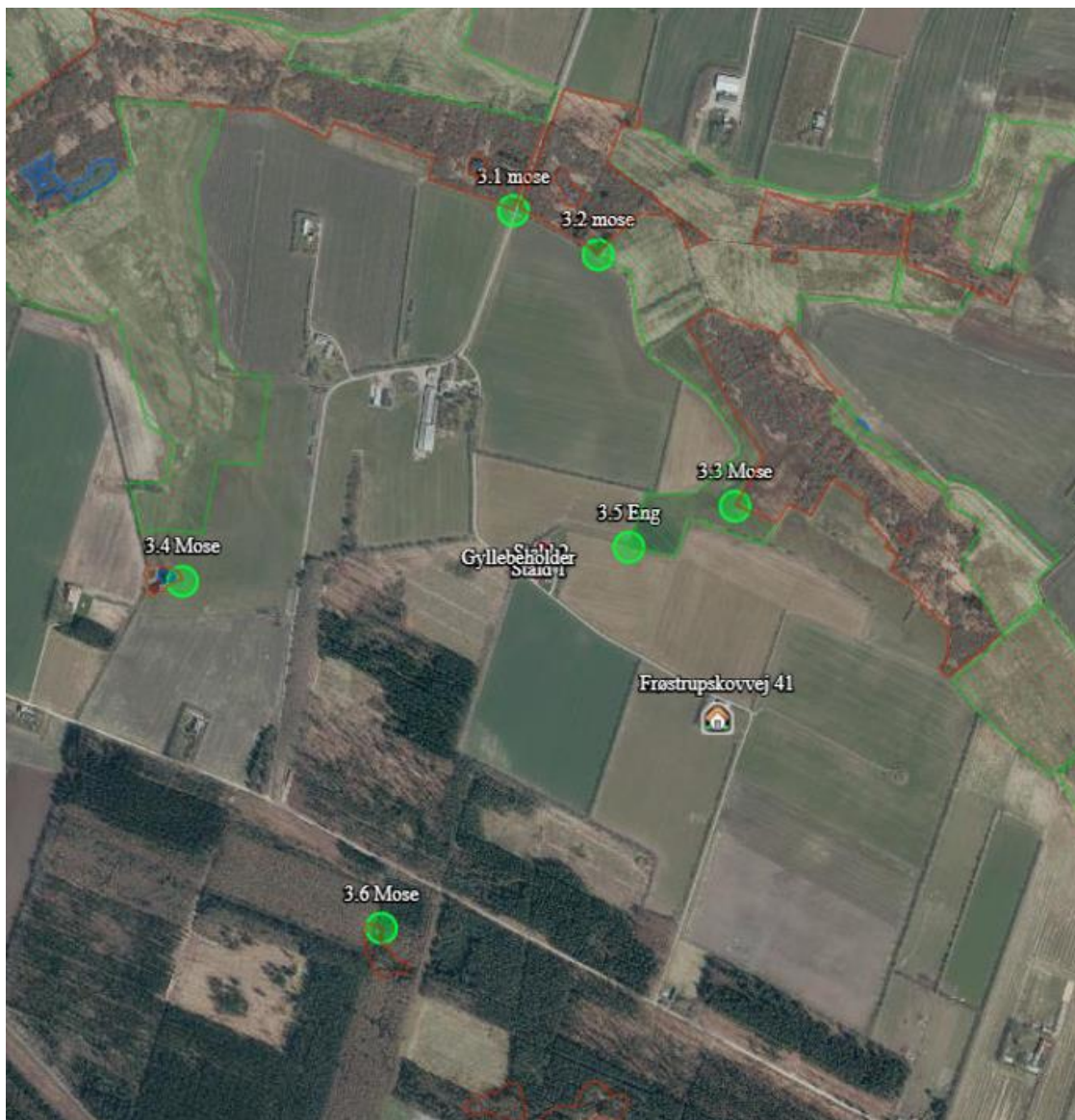
Af figur 9 fremgår de områder, som indenfor en afstand af 1.000 m fra anlægget er omfattet af naturbeskyttelseslovens § 3.

I tabel 6 ses § 3 områder indenfor 1000 m fra husdyrbruget.

§ 3 lokalitet	Type	Grønt Danmarkskort i kommuneplanen
3.1	Mose	Ja
3.2	Mose	Ja
3.3	Mose	Ja
3.4	Mose	Nej
3.5	Eng	Ja
3.6	Mose	Nej

**Tabel 6. § 3 områder (minus søer) indenfor 1000 m fra husdyrbruget**





Figur 9. § 3 arealer indenfor 1.000 m fra husdyrbruget. Moser er markeret med rød skravering og enge med grøn skravering. Figur udarbejdet af ansøger.

### Kategori 3-natur

Nærmeste kategori 3-natur er mose 3.2 i figur 9 ca. 350 meter nordøst for anlægget.

Den beregnede merdepositionen i det afsatte kategori 3 naturpunkt overstiger ikke 1,0 kg NH<sub>3</sub>-N/ha/år, se tabel 7. Da der ikke kan stilles et krav for merdepositionen af ammoniak på under 1,0 kg NH<sub>3</sub>-N/ha/år for kategori 3 natur, er dette ikke vurderet yderligere.

Indenfor 1.000 m fra anlægget er der flere moser, se figur 9.

Ingen af områderne er udpeget som rekreative områder, indgår i kommuneplanens udpegning af værdifulde kulturmiljøer eller er omfattet af fredning.

De områder, som er udpeget som Grønt Danmarkskort i Varde Kommunes kommuneplan, se tabel 6, er dermed også omfattet af kommuneplanens handleplan for naturpleje. Der er dog ingen konkrete planlagte naturindsatser for områderne.

Varde Kommune har ikke kendskab til kvælstofbidrag til områderne fra andre kilder.

Indenfor 1.000 m fra anlægget er der ikke ammoniakfølsomme skove. Fredskoven syd for husdyrbruget er plantet nåleskov af begrænset alder.

### Øvrig § 3-natur

Indenfor 1.000 m fra anlægget er der registreret nogle mindre søer. Varde Kommune vurderer, at den luftbårne ammoniakdeposition fra anlægget har en meget begrænset effekt. Hovedkilden til næringsberigelse af søerne vurderes at være overfladevand fra dyrkede arealer, dels som vand, der løber på jordoverfladen til søerne, samt næringsberiget overfladevand der løber til søerne via rodzonen på dyrkede arealer. Ammoniak fra anlægget vurderes ikke at forringe naturtilstanden i § 3 søerne.

Indenfor 1.000 m fra anlægget er der registreret nogle enge, se figur 9.

Nærmeste øvrig beskyttet natur er enge mod nord, nordvest og nordøst. Merdepositionen på engene overstiger ikke 1,0 kg NH<sub>3</sub>-N/ha/år, og der er derfor ikke foretaget yderligere vurderinger af disse.

Varde Kommune har i *husdyrgodkendelse.dk* foretaget beregninger over ammoniakdepositionen på de nærmest liggende Natura 2000, Kat. 1- og Kat. 2-naturområder samt de øvrige nærmest liggende naturområder.

Beregningerne fremgår af tabel 7, og er foretaget ud fra 8-årsdriften, nudriften og den ansøgte drift.

Lokalitet	Natur-type	Afstand (m)	Ruhed opland	Ruhed område	Merdeposition ift. 8-års drift, kg NH <sub>3</sub> -N / ha	Merdeposition ift. nudrift, kg NH <sub>3</sub> -N / ha	Totaldeposition ansøgt drift kg NH <sub>3</sub> -N / ha
Natura 2000	-	10.500	landbrug	skov	0,0	0,0	0,0
Kategori 1	Skov	10.700	landbrug	skov	0,0	0,0	0,0
Kategori 2	Hede	8.000	landbrug	skov	0,0	0,0	0,0
Kategori 3 mose 3.3 i figur 9	mose	240	landbrug	skov	0,1	0,1	0,1
Eng 3.5 i figur 9	eng		landbrug	bn	0,9	0,9	1,0

**Tabel 7. Beregning af ammoniakdeposition på vigtige naturområder.**

På baggrund af ovenstående vurderer Varde Kommune, at udvidelsen af husdyrbruget ikke vil påvirke § 3-områder væsentligt som følge af ammoniakdeposition, og at udvidelsen ikke vil medføre tilstandsændringer på disse områder.

## 7.21 Påvirkning af "Bilag IV arter"

I henhold til § 10 i "Bekendtgørelse om udpegning og administration af internationale naturbeskyttelsesområde samt beskyttelse af visse arter" er der indført en streng beskyttelse af en række dyre- og plantearter, uanset om de forekommer inden for et beskyttelsesområde eller udenfor. Disse arter fremgår af direktivets bilag IV og kaldes derfor bilag IV-arter. For en række arters vedkommende har Varde Kommune intet kendskab til arternes udbredelse i området, det gælder f.eks. løgfrø, markfirben og alle arter af småflagermus.

Spidssnudet frø og birkemus er begge arter der er listet på bilag IV. Spidssnudet frø er almindelig udbredt i Varde Kommune, og forventes at forekomme i forbindelse med naturområder, hvor der er egnede leveforhold for spidssnudede frøer. Det er Varde Kommunes vurdering at udvidelsen ikke vil medføre nogen væsentlig påvirkning af spidssnudet frø på grund af den store forekomst af arten i Varde Kommune.

Birkemus er registreret få steder i Varde Kommune. Nærmeste lokalitet, hvor der er registreret birkemus, er ca. 2,9 km syd for husdyrbruget. Det er Varde Kommunes vurdering, at udvidelsen af dyreholdet ikke vil medføre nogen væsentlig påvirkning af birkemusen på grund af den store afstand til den nærmeste lokalitet hvor birkemusen er registreret.

Varde Kommune vurderer i øvrigt, at udvidelsen kan gennemføres uden at påvirke nogen af de listede arter på bilag IV i direktivet væsentligt.

## **Bedste tilgængelige teknik (BAT)**

### **7.22 BAT (ammoniak)**

Ejendommens samlede ammoniakemission er mindre end 750 kg NH<sub>3</sub>-N /år, hvilket gør, at der ikke skal regnes på BAT. Det gør at kravene til BAT er overholdt.

### **7.23 Eventuelle grænseoverskridende virkninger**

Ifølge IE-direktivet har et anlæg grænseoverskridende virkning, hvis anlægget kan få en betydelig negativ indvirkning på miljøet i en anden EU-medlemsstat.

Ikke relevant i dette projekt.

## 8 Egenkontrol

Ansøgers redegørelse:

- *Gyllebeholderen er tilmeldt de lovpligtige eftersyn, hvilket betyder, at tanken hvert 10. år bliver kontrolleret af autoriseret kontrollant for, om tanken opfylder krav til holdbarhed, tæthed og styrke.*
- *I bedriftens driftsregnskab registreres forbrug af vand, energi, indkøbt foder, pesticider og handelsgødning.*
- *Kontrol med gødningsmængder, gødningsanvendelse, antal dyr etc. udføres efter gældende lovkrav (gødningsregnskab og husdyrindberetning) og kontrolleres af Landbrugsstyrelsen. Anvendelse og udarbejdelse af mark-/gødningsplaner er et af hovedpunkterne i BAT-kravene. Det opfyldes til fulde. Det er et styringsredskab der sikrer, at afgrøderne gødes efter behov, at gødning tilføres markerne når vejret tillader det så næringsstofudledningen til det omgivende miljø minimeres.*
- *Der etableres flydelag på gylletanken for at minimere ammoniak emission, flydelaget kontrolleres månedligt og der føres logbog over kontrollen, så der er fokus på at flydelaget lever op til kravene.*

Varde Kommune vurderer ansøgers egenkontrol er dækkende.

## 9 Nabo- / partshøring

Projektet er udover ansøger og dennes konsulent sendt til høring hos naboer/partner, som ejer en matrikel indenfor lugtkonsekvenszonen, som er 151 meter fra husdyrbruget, i perioden fra den 22. september 2022 til og med den 10. oktober 2022.

Varde Kommune har ikke modtaget bemærkninger i nabo-/partshøringen.

## 10 Samlet vurdering

**Varde kommune vurderer:**

Varde Kommune vurderer samlet, at det ansøgte projekt ikke vil medføre en væsentlig påvirkning af miljøet, naturen og naboerne sammenholdt med den nuværende produktion, hvis de i miljøtilladelsen opstillede vilkår overholdes.

Varde Kommune vurderer, at der kan meddeles tilladelse til det ansøgte, da:

- Der er truffet de nødvendige foranstaltninger til at forebygge og begrænse forurening ved anvendelse af den bedste tilgængelige teknik.
- Husdyrbruget i øvrigt kan drives på stedet uden at påvirke omgivelserne på en måde, som er uforenelig med hensynet til omgivelserne.
- Udvidelse og drift af husdyrbruget ikke medfører væsentlige virkninger på miljøet.